

Aquagain Folding Smed A/S
Vælding Bjergvej 4
6650 Brørup

VEJEN KOMMUNE
TEKNIK OG MILJØ

Dato: 22.10.24
Sagsnr.: 23/13817

E-mail:
teknik@vejen.dk
Web: www.vejen.dk

Tlf: 7996 5000

Revurdering af miljøgodkendelse Bejdseanlæg



Afgørelsen er meddelt i henhold til
miljøbeskyttelseslovens kapitel 5

Resumé

Hovedaktiviteten hos Aquagain Folding Smed A/S, Vælding Bjergvej 4, 6650 Brørup er forarbejdning af emner i jern, rustfrit stål og andre metaller. Der er foretaget ændringer i produktionen, og virksomhedens hovedaktivitet er anmeldt efter maskinværkstedsbekendtgørelsen¹

Aquagain Folding Smed A/S har en biaktivitet, som er bejdsning af metalemner. Denne biaktivitet er godkendelsespligtig jf. godkendelsesbekendtgørelsens bilag 1 og er reguleret i gældende miljøgodkendelse fra 28. marts 2006. Denne miljøgodkendelse er ikke længere tidssvarende, og Vejen Kommune har derfor foretaget en revurdering af miljøgodkendelsens vilkår efter Miljøbeskyttelseslovens² kapitel 5.

Der er en separat bejdsehal, til dyppebejdsning og spraybejdsning af rustfrit stål. Det er miljøgodkendelsen vedrørende bejdsningen, som revurderes efter § 41 i miljøbeskyttelsesloven.

Miljøstyrelsen har ikke fastsat standardvilkår til bejdsning.

I revurderingen indgår drifts-, bygningsmæssige ændringer, som særskilt ikke har udløst godkendelsespligt, og der er foretaget en opdatering af den miljøtekniske beskrivelse.

Kommunen har vurderet, at bejdseanlægget med de stillede vilkår kan drives på stedet, på en måde som er foreneligt med hensynet til omgivelserne.

Virksomheden ønsker at etablere et inddamperanlæg, som skal inddampe rester af bejdsevæske og skyllevæsken fra bejdsningen. Inddampningen er ikke en godkendelsespligtig aktivitet, og Vejen Kommune vurderer, at inddampningen af væsken og affaldsprodukterne fra inddampningen kan indeholdes i miljøgodkendelsen. Der vil dog blive stillet vilkår til forebyggelse af miljøpåvirkning fra inddampningsanlægget og affaldet herfra.

Indholdsfortegnelse

Resumé	2
1 Revurdering.....	3
2 Baggrund for afgørelsen.....	3
3 Vilkår	4
4 Klageadgang	7
5 Offentliggørelse.....	8
7 Indledning	9
8 Grundlag for sagsbehandling	9
9 Beskrivelse af bejdseproces og inddampning	9
10 Planforhold, beskrivelse af virksomhedens nærmeste omgivelser	11
11 Indhentede udtalelser og bemærkninger til godkendelsen.....	11
12 Redegørelse og vurdering af projektet	11
13 Ændrede og bortfaldne vilkår	14
14 Sammenfatning	18

Bilag 1. Placering af Aquagain

Bilag 2. Oversigts- og indretningsplan af bejdsehal med inddamper.

Bilag 3. Snittegning af bejdsekar med ventilation og skorstensafkast.

Bilag 4. Plantegning af bejdsrum med bejdsekar, vandkar og neutraliseringskar.

¹ Bekendtgørelse om virksomheder, der forarbejder emner af jern, stål eller andre metaller nr. 1477 af 12.12.2017

² Lovbekendtgørelse om miljøbeskyttelse nr. 5 af 03.01.2023

Afgørelsen

1 Revurdering

Vejen Kommune har revurderet virksomhedens miljøgodkendelse, der er meddelt af Brørup Kommune den 28. marts 2006.

Den revurderede miljøgodkendelse gælder bejdseanlægget, da virksomhedens øvrige aktiviteter er reguleret efter maskinværkstedsbekendtgørelsen, Revurderingen af vilkårene sker som påbud efter § 41 i miljøbeskyttelsesloven. sammen med en opdatering af den miljøtekniske beskrivelse for den fremtidige drift og indretning af bejdseanlægget.

Vejen Kommune vurderer, at inddampningen af skyllevand fra bejdsningen ikke er en aktivitet, der kræver en miljøgodkendelse, men er en rensning af skyllevandet, som kan indeholdes i miljøgodkendelsen. Der skal dog stilles nye vilkår til rensningen, som nu bliver en inddampning. Det inddampede vand kondenseres og bruges som skyllevand.

Indretning og drift af rensningen af bejdsevandet skal være i overensstemmelse med denne afgørelse.

2 Baggrund for afgørelsen

Aquagain Folding Smed A/S, Vælding Bjergvej 4, 6650 Brørup er en større maskinfabrik. Virksomhedens hovedaktivitet, som maskinværksted, er anmeldt efter maskinværkstedsbekendtgørelsen.

Aquagain Folding Smed A/S har en biaktivitet med overfladebehandling af metalemner ved bejdsning, som er miljøgodkendt. Den gældende miljøgodkendelse er ikke længere tidssvarende. Til bejdseanlægget er der indkøbt et inddampningsanlæg, som inddamper skyllevandet fra bejdsningen og genanvender det som skyllevand efter bejdsningen.

Oversigtskort med virksomhedens beliggenhed kan ses i bilag 1, og oversigt over bejdseanlægget med inddamper kan ses i bilag 2.

En beskrivelse af bejdseanlægget med inddamper kan læses i redegørelses- og vurderingsdelens afsnit.

Maskinværkstedet med de der til knyttede værksteder, haller og oplagsområder betragtes som virksomhedens hovedaktivitet. Det er vurderet, at den gældende godkendelse og den tilhørende miljøtekniske beskrivelse ikke længere er tidssvarende. Virksomheden har siden miljøgodkendelsen blev meddelt i 2006 bl. a. anskaffet en vandstråleskærer, og alle aktiviteter, der er reguleret af maskinværkstedsbekendtgørelsen, er vurderet efter denne.

Virksomhedens biaktivitet er omfattet af godkendelsesbekendtgørelsens³ bilag 2, listepunkt A 202: Virksomheder, der foretager overfladebehandling af metaller og/eller plastmaterialer ved hjælp af en elektrolytisk eller kemisk proces, når det samlede volumen af de anvendte kar (forbehandlingsbade, procesbade og aftræksbade, men eksklusive skyllekar) er mindre end eller lig med 30 m³, men over 5 m³.

I lovgivningen er det fastlagt, at godkendelsesmyndigheden skal anvende og indsætte relevante standardvilkår ved revurdering af en miljøgodkendelse, jævnfør § 36 i "Bekendtgørelse om godkendelse af listevirksomhed". Der er ikke angivet standardvilkår til bejdsning i bekendtgørelsen.

³ Bekendtgørelse om godkendelse af listevirksomhed nr. 1083 af 09.08.2023

Vilkårene vedrørende bejdseanlægget i hidtil gældende miljøgodkendelse revurderes, og der stilles nye tidssvarende vilkår til supplement.

Aquagain A/S har anskaffet en inddamper, der inddamper bejdse- og skyllevand, for at genbruge det inddampede vand til at skylle emnerne efter bejdsningen.

Der er ikke udledning af spildevand fra bejdseanlægget, da rensningen af bejdse- og skyllevandet sker i et lukket kredsløb. Skal der udskiftes væske fra bejdseanlægget inkl. inddamperen, skal det afleveres til en godkendt modtager.

Virksomhedens eksisterende støjgrænseværdier for lovlig støjbelastning af virksomhedens nærmeste naboer overføres uændret og gælder stadig for virksomhedens samlede støjbidrag. Egenkontrolvilkåret hertil omformuleres.

3 Vilkår

Hvor der i vilkårene anvendes betegnelsen "tæt belægning" menes en fast belægning, der i løbet af påvirkningstiden er uigennemtrængelig for de forurenende stoffer, der håndteres på arealet.

Hvor der i vilkårene anvendes betegnelsen bejdsevæske, menes koncentreret blanding af salpetersyre og flussyre. Hvor der i vilkårene anvendes betegnelsen bejdsebade, menes indholdet af bejdsekar.

Generelt

1. *NYT*: Ved ophør af virksomhedens drift skal der træffes de nødvendige foranstaltninger for at undgå forureningsfare og for at bringe stedet tilbage i tilfredsstillende tilstand. En redegørelse for disse foranstaltninger skal fremsendes til Vejen Kommune senest 3 måneder før driften ophører.
2. *NYT*: Der skal altid være et eksemplar af den revurderede miljøgodkendelse tilgængelig for de personer, der har ansvaret for virksomhedens indretning og drift, og driftspersonalet skal være orienteret om indholdet.
3. *NYT*: Der skal altid være en nedskrevet driftsinstruks og procedurer for, hvordan personalet skal forholde sig for at begrænse forurening i tilfælde af driftsforstyrrelser og uheld.

Indretning og drift

4. *NYT*: I rummet, hvor inddamperen er placeret og i bejdserummet skal gulv og overflader, der kan komme i kontakt med bejdsevæske og skyllevand have en tæt fast belægning, der kan modstå påvirkningen fra bejdsevæsken, skyllevandet og mekanisk belastning. (der behandles emner på gulvet).
5. *ÆNDRET (2.1)*: Der må kun anvendes de flydende stoffer (hydrogenflurid, salpetersyre, lud, polymer m.m.) som er nævnt i afsnittet "Beskrivelse af bejdseproces og inddampning" eller flydende stoffer, hvor det kan dokumenteres, at brugen ikke medfører en forøget miljøbelastning.
6. *ÆNDRET (2.2)* Flydende råvarer skal opbevares i original emballage og placeres således, at der i tilfælde af udslip ikke er mulighed for afløb til kloak eller jorden.

Nye vilkår til regulering af opbevaring og genbrug af spule-/skyllevand.

7. *NYT*: Udendørs lukket opsamlingsbrønd til opsamling af spule-/skyllevand placeres på et tæt underlag, beskyttet mod nedbør.
8. *NYT*: Nedgravet opsamlingsbrønd skal være af typegodkendt materiale (PE). Opsamlingsbrønden skal have dobbelt væg.

9. *NYT*: Opsamlingsbrøndens overkant skal nå op over jordoverfladen. Opsamlingsbrøndens låg skal gå ud over opsamlingsbrønden. Der skal være et udluftningsrør, til at modvirke overtryk i tanken.
10. *NYT*: Samling mellem opsamlingsbrønd og rør skal være inden for opsamlingsbrønden, så væsken ikke kan løbe ud til omgivelserne, hvis der opstår læk ved samlingen.
11. *NYT*: Yderrøret på opsamlingsbrønden skal være foret med en tæt belægning, som kan modstå påvirkning fra indholdet i opsamlingsbrønden.
12. *NYT*: Rør skal føres over tæt belægning, der kan modstå påvirkning fra indholdet i rørene.
13. *NYT*: Rør i udgravningen skal føres med en tyk typegodkendt plastikkappe til rørføring i jord.
14. *NYT*: Systemet til transport af spule-/skyllevand fra gulv afløb til opsamlingsbrønd (rør, pumpebrønd m.v.) skal etableres med dobbeltrør med automatisk lækagekontrol af mellemrummet mellem rørene, og hvor det sikres at alarm kan registreres af en driftsansvarlig.
16. *NYT*: Arbejdet skal udføres og tilsluttes af en autoriseret kloakmester.

Støj

18. *NYT*: Støj fra bejdningen og bejdseanlægget må sammen med virksomhedens øvrige aktiviteter ikke overstige de krav, der er sat vedrørende støj i maskinværkstedsbekendtgørelsen.

Luftforurening

19. *NYT*: Afkastluften fra bejdserummet skal ledes gennem en mindst 8 m høj skorsten (mindst 1 m over tagryg på nærmeste bygning). Der må udledes afkastluft i ét samlet afkast fra de to delafkast - henholdsvis bejdsekar og rumudsugningsluft.
20. *Ændret*: Afkast fra bejdseanlægget skal være indrettet således, at B-værdien for hydrogenfluorid på 0,002 mg/m³ overholdes⁴. Emissionsgrænseværdien for hydrogenfluorid må højst være 5 mg/normal m³. (Gl. vilkår 6.2)

Affald

21. *NYT*: Beholderne, tromler og tanke til farligt affald skal være egnet til formålet og skal være tætte og bestandige med tætsluttende låg, så indholdet ikke utilsigtet kan trænge ud. Beholderne, tromler og tanke skal tydeligt mærkes med angivelse af indhold jf. gældende lovgivning. Emballagen skal være udformet, så hel eller delvis tømning kan ske på en forsvarlig måde.
22. *Ændret*: Bundfældnings slam fra bejdsekarret, kalkslam fra rensning af skyllevand fra bejdningen og slam fra slamtyknertanken og senere fra filterpressen skal opbevares i en væsketæt container eller beholder. (Gl. vilkår 9.6)
23. Indendørs opbevaring af flydende farligt affald skal foregå i rum uden afløb, og gulvet skal være vanskeligt gennemtrængeligt for affaldet. Rummet skal være således indrettet, at rumfanget af den største emballageenhed ikke kan løbe ud af rummet (Gl. vilkår 9.6).
24. Udendørs opbevaring af flydende farligt affald skal foregå på en overdækket plads med en for affaldet vanskeligt gennemtrængelig belægning. Pladsen skal afgrænses med en kant, der sikrer, at rumfanget af største emballageenhed ikke kan løbe ud af rummet (Gl. vilkår 9.7).
25. Farligt affald skal bortskaffes regelmæssigt, dog minimum 1 gang pr. år, som anført i Vejen Kommunes affaldsregulativ (Gl vilkår 9.8).

⁴ Miljøgodkendelse 2006

Sikkerhedsforanstaltninger

26. *NYT*: Akut forurening som følge af driftsuheld eller andet skal straks meddeles alarmcentralen på telefon 1-1-2.

Beskyttelse af jord, grundvand og overfladevand

27. *NYT*: Eksisterende afløb i gulvet i bejdserummet med afledning til spildevandsledning og spildevandsledningens udløb til samlebrønd eller hovedspildevandsledning, der leder til offentlig kloak skal afproppes af autoriseret kloakmester, og kopi af kvittering for at arbejdet er udført skal sendes til Vejen Kommune. Afpropningerne skal senest være foretaget 2 måneder efter, at revurderingen er meddelt.

28. *NYT*: Bejdsekar og skyllekar skal være placeret på tæt underlag. Rummet skal være indrettet således, at rumfanget af skyllevandet i karret ikke kan løbe ud af rummet.

29. *NYT*: Beholdere, kar og tanke, der benyttes i forbindelse med inddamperanlægget, skal placeres på tæt underlag i opsamlingskar, der er stort nok til at indeholde rumfanget af den største tank.

Driftsjournal

30. *NYT*: Virksomheden skal føre en driftsjournal med angivelse af:

- Årligt forbrug af bejdsevæsker, koncentrationen af flussyre og salpetersyre skal fremgå af opgørelsen over forbruget.
- Dato for og resultat af den udførte kontrol af tætte belægninger, kar og tankgrav med tank til opsamling af skyllevand.
- Dato for og resultat af inspektioner af udendørs nedgravet opsamlingsbrønd til skyllevand fra bejdseanlægget.
- Dato for og resultat af inspektioner af rørsystemerne til bejdse- skyllevand og inddamperanlægget.
- Dato for og beskrivelse af eventuelle udbedringer af utætheder i internt opsamlingssystem og andre tætte belægninger og kar.

Driftsjournalen skal opbevares på virksomheden i mindst 5 år og være tilgængelig for tilsynsmyndigheden.

Egenkontrol

31. *NYT*: Inden ibrugtagning af opsamlingstank og tilhørende transportsystem (rør, pumpe m.v.) skal virksomheden lade foretage tæthedsprøvning med henblik på at dokumentere tætheden heraf. Tæthedsprøvningen skal foretages af et uvildigt, sagkyndigt firma, og rapport over resultatet skal indsendes til tilsynsmyndigheden senest 1 måned efter prøvningen. Virksomheden skal herefter mindst hvert femte år lade foretage en tæthedsprøvning efter samme bestemmelser.

32. *NYT*: Ved konstatering af utætheder i rørsystemet mellem skyllekar, gulvafløb i bejdserum, opsamlingstank, og inddampningssystem skal utætheden udbedres af et sagkyndigt firma.

33. *NYT*: Virksomheden skal foretage eftersyn og funktionsafprøvning af automatiske kontrol-, alarm- og sikringssystemer efter leverandørens anvisning, dog mindst en gang årligt.

34. *NYT*: Virksomheden skal løbende, og mindst en gang i kvartalet, foretage visuel kontrol for utætheder og revnedannelser af:

- belægninger og fuger på alle tætte belægninger og befæstede arealer og gulve,
- kar, skyllevandstank, tankgrav og opsamlingsbassiner.

Utætheder skal udbedres, så hurtigt som muligt efter at de er konstateret.

35. *NYT*: Tilsynsmyndigheden kan kræve, at virksomheden lader en uvildig sagkyndig foretage eftersyn af:

- tætte belægnings- og befæstede arealer,
- kar, skyllevandstank, tankbrønd og lignende opsamlingsbassiner. dog højst en gang hvert tredje år.

36. *NYT*: Virksomheden skal mindst hvert 3. år få foretaget og bekoste en akkrediteret præstationskontrol på afkastluften fra bejdseanlægget. Emissionsmålingerne skal foretages under maksimal normaldrift. Det skal kunne godtgøres at afkastluften overholder grænseværdien for b-værdien for hydrogenflourid. Første præstationskontrol skal foretages senest 1 år efter denne afgørelse er meddelt.

37. *NYT*: Der skal være dokumentation for bortskaffelse af alt farligt affald fra bejdseanlæg og inddampningsanlæg. Dokumentationen skal indeholde oplysninger om hvilke stoffer, der er bortskaffet med dato for afleveringen, mængder, navn og adresse på modtager. Dokumentationen skal opbevares mindst 5 år på virksomheden og fremvises på tilsynsmyndighedens forlangende.

4 Klageadgang

Afgørelsen kan påklages til Miljø- og Fødevareklagenævnet af ansøgeren, klageberettigede personer, organisationer og myndigheder jf. § 98, 99 og 100 i Lov om Miljøbeskyttelse.

Der skal klages via Klageportalen på www.naevneneshus.dk her er der også en vejledning.

Hvis du ønsker at blive fritaget for at bruge Klageportalen, skal du sende en begrundet anmodning til Vejen Kommune. Vejen Kommune videresender anmodningen til Miljø- og Fødevareklagenævnet, som træffer afgørelse om, hvorvidt din anmodning kan imødekommes.

Klagefrist

Klagen skal være indgivet senest 4 uger efter, at afgørelsen, tilladelsen eller miljøgodkendelsen er meddelt. Er afgørelsen offentligt bekendtgjort f.eks. ved annoncering, regnes klagefristen fra bekendtgørelsen.

Denne afgørelse kan påklages senest den 21.11.2024

Gebyr

Miljø- og Fødevareklagenævnet opkræver et klagegebyr på 900 kr. for private og 1800 kr. for virksomheder og foreninger. Miljø- og Fødevareklagenævnet vil ikke påbegynde behandlingen af klagen, før gebyret er modtaget. Gebyret tilbagebetales, hvis den, der klager, får helt eller delvis medhold i klagen.

Domstolsprøvelse

Søgsmål kan anlægges for domstolene i henhold til § 101 i Lov om Miljøbeskyttelse. Fristen er 6 måneder fra offentliggørelsen af godkendelsen.

Opsættende virkning

En klage over miljøgodkendelsen eller revurderingen har ikke opsættende virkning på retten til at udnytte godkendelsen, medmindre Miljø- og Fødevareklagenævnet bestemmer andet. Udnyttelse af afgørelsen kan dog kun ske under opfyldelse af vilkårene, som er fastsat i denne afgørelse.

5 Offentliggørelse

Kommunens afgørelse vil blive offentliggjort ved annoncering på Vejen Kommunes hjemmeside fra torsdag den 24. oktober 2024.

Afgørelsen offentliggøres desuden på Digital Miljøadministration (DMA).

Afgørelsen er desuden sendt til:

Sundhedsstyrelsen, Styrelsen for Patientsikkerhed, Tilsyn og Rådgivning Syd, Nytorv 2, 1. sal, 6000 Kolding, trvest@stps.dk

Friluftsrådet, afd. Trekantområdet, trekantomraadet@friluftsraadet.dk

Danmarks Naturfredningsforening, Vejen, dnvejen-sager@dn.dk

Venlig hilsen
Helle Frank Jensen
Miljømedarbejder



Teknik & Miljø
Team Erhvervsmiljø
Rådhuspassagen 3
6600 Vejen

Beskrivelse af projektet, redegørelse og vurdering

7 Indledning

Maskinværkstedet Aquagain havde en miljøgodkendelse fra 8. marts 2006. I 2024 blev virksomhedens hovedaktiviteter anmeldt efter maskinværkstedsbekendtgørelsen. De resterende vilkår, der vedrører et dyppebejdseanlæg, er ikke længere tidssvarende, og virksomheden ønsker at etablere et inddampningsanlæg til genanvendelse af skylle-/bejdsevand fra bejdsningen.

Vejen Kommune har derfor foretaget en revurdering af miljøgodkendelsen til Aquagain – Folding Smed, Vælding Bjergvej 4, 6650 Brørup.

Virksomhedens biaktivitet er omfattet af godkendelsesbekendtgørelsens⁵ bilag 2, listepunkt A 202: Virksomheder, der foretager overfladebehandling af metaller og/eller plastmaterialer ved hjælp af en elektrolytisk eller kemisk proces, når det samlede volumen af de anvendte kar (forbehandlingsbade, procesbade og aftræksbade, men eksklusive skyllekar) er mindre end eller lig med 30 m³, men over 5 m³.

I revurderingen indgår drifts-, bygningsmæssige ændringer, som særskilt ikke har udløst godkendelsespligt, og der foretages en opdatering af den miljøtekniske beskrivelse, som vedrører bejdseanlægget.

8 Grundlag for sagsbehandling

Påbud om revurdering, indgivne tekniske beskrivelser fra virksomheden med bilag og supplerende oplysninger.

9 Beskrivelse af bejdseproces og inddampning

Beskrivelse af bejdseanlægget og bejdseprocessen

Bejdseanlægget består af et bejdsekar på 10 m³ med låg og et skyllekar på 10 m³. Der er luftafkast fra bejdsekarret til en 8 meter høj skorsten. Skyllervandet ledes til en inddamper, hvor vandet inddampes og genbruges i skyllekarret.

Bejdsevæsken består af flussyre (hydrogenfluorid 12,5 % - 25 %) og salpetersyre (25 % - 50 %). Det er i et datablad fra Voestalpine Böhler Welding angivet, at handelsnavnet er Avesta Pickling Bath 302 (revisionsdato 19.05.2015, trykkesdato 22.06.2015). Bejdsevæsken er en ætsende syre, der er farlig at indånde og farlig at få på huden. Bejdsevæsken er ikke selvantændelig eller eksplosiv.

Emnerne sænkes ned i bejdsekarret og ligger der et stykke tid (timer), før de flyttes med conveyoranlæg til skyllekarret. Døre og port i bejdslokalet holdes lukket, mens bejdsningen foregår.

Store emner, der ikke kan komme i bejdsekarret spraybejdses og skylles på gulvet i bejdserummet. Der er opsamling fra gulvet til opsamlingskar før inddamper.

Bejdsevæsken udskiftes ikke, den justeres med mindre mængder ny koncentreret bejdsevæske. Der sendes en prøve af bejdsevæsken til leverandøren, som laver en analyse, og tilpasser for eksempel 1000 liter koncentreret bejdsevæske passende til bejdsekarrets indhold. Bejdsevæskens effektivitet bliver vurderet ud fra emnernes aktuelle opholdstid i bejdsekarret. Jo længere opholdstid for at emnet er tilfredsstillende bejdsset, des mindre effektiv er bejdsevæsken.

Det varierer, hvor meget bundslam, der ophobes i bejdse- og skyllekar. Enten fjernes det direkte fra karret og bortskaffes i godkendte beholdere til godkendt modtager primært Fortum Waste Solutions

⁵ Bekendtgørelse om godkendelse af listevirksomhed nr. 1083 af 09.08.2023

A/S, ellers ledes væsken gennem inddamperen og koncentratet fra inddampningen kommes ligeledes i godkendte beholdere til farligt affald og leveres til godkendt modtager.

Beskrivelse af ventilation

Ventilationsanlægget bliver opdateret.

Indblæsningssystemet (komfortventilation) placeres uden for østlig væg ved parkeringspladsen, det bliver tilkoblet fyret, så luften tempereres inden, det blæses ind i bejdserummet.

Systemet vil blive opbygget vha. en indblæsningspose, der hænger langs den østlige væg modsat bejdsekarret samt over porten ved indgangen til bejdserummet.

Punktudsugningen vil fortsat være i den ene side af bejdsekarret samt i gavlenden af bejdserummet modsat porten. På begge ventilationsrør vil der blive installeret et reguleringsspjæld til regulering af, hvor meget luft, der skal trækkes ud af rummet enten over bejdsekarret eller i enden af rummet.

Luftmængden er opgivet til 5.400 normalkubikmeter pr. time (Nm³/h) i Vejen Kommunes registrering af Aquagains anmeldelse efter maskinværkstedsbekendtgørelsen.

Afkastet fra punktudsugningen er ud gennem den 8 meter høje skorsten, som er placeret i det nordvestlige hjørne af produktionsbygningerne og når 1 meter over tag.

Beskrivelse af inddamper

Der etableres en ny opsamlingsbrønd på 2 m³ til opsamling af skyllevand og bejdserest fra bejdsning. Opsamlingsbrønden bliver dobbeltvægget, mellem væggene placeres der en stavføler, som registrerer væske i rummet mellem væggene. I opsamlingsbrønden sidder en pumpe, der pumper vandet ind i procestanken. I procestanken bliver væskens pH-reguleret til pH 7 ved at tilsætte lud (basisk). Når væsken i procestanken har nået pH på 7, pumpes den over i buffertanken, mens det bundfældede materiale pumpes over i slamtyknertanken. Fra buffertanken pumpes væsken igennem et filter og der efter ind i inddamperen, hvor skyllevandet inddampes som destillat, koncentratet fra inddampningen pumpes til slamtyknertanken. Fra slamtyknertanken pumpes væskedelen tilbage til skyllevandsbrønden, mens den tykke rest med flourrester fra slamtyknertanken tages ud og bortskaffes som farligt affald. Alle væsker, slam og kalkslam vil blive behandlet via inddamperen, og koncentratet vil blive sendt til Fortum Waste Solution A/S eller anden godkendt modtager.

Destillatet fra inddamperen pumpes over i destillattanken (10 m³). Overløb på destillattanken er tilkoblet tanken med skyllevand.

Filterpressen installeres ikke ved ibrugtagningen af inddamperanlægget men måske senere. Dvs. at der bliver en større og mere våd rest fra slamtyknertanken, som skal fjernes og bortskaffes til deponi.

Selve styringen af systemet foregår ved hjælp af diverse elektriske følere, pumper, ventiler osv. som styres af et professionelt udarbejdet PLC-system med tilhørende SRO-panel. Alt dette bliver udført af underleverandør ud fra Aquagains anvisninger.

Hele den fysiske opsætning af inddamper, tanke osv. vil blive placeret i hallen uden for selve bejdserummet. Her vil det hele stå i et opsamlingsområde, som er stort nok til at opsamle hele rumfanget af den største tank i tilfælde af utæthed på en tank.

Affaldet fra bejdsningen består af slam fra slamtyknertanken og bundfældede rester fra bejdsekarret. Når filterpressen er etableret, vil der være slam fra filterpressen, som vil blive samlet op i lukket beholder og bortskaffet som farligt affald. Filter fra inddampningsprocessen skal

bortskaffes som farligt affald, når det skiftes ud. Rengøringsprodukt fra rengøring af inddampningsfilter, skal også bortskaffes som farligt affald.

10 Planforhold, beskrivelse af virksomhedens nærmeste omgivelser

Virksomheden er omfattet af lokalplan 291, område til erhvervsformål syd for Brørup. Området ligger i landzone. Virksomhedens aktiviteter vurderes at være indenfor lokalplanens rammer.

Lokalplanområdet ligger i et område med drikkevandsinteresser.

Ejendommen er omfattet af kommunens spildevandsplan. Der udarbejdes selvstændige tilslutningstilladelser for tilslutning af alt spildevand fra ejendommen til Vejen Forsynings spildevands- og regnvandssystemer.

Den nærmeste nabobeboelse til virksomhedens aktiviteter er ca. 60 meter syd for virksomheden (Vælding Bjergvej 3). Næste nabobeboelse er i en afstand af cirka 140 meter sydvest for virksomheden (Vælding Bjergvej 5).

Nærmeste boligområde ligger i Brørup i byzone i en afstand på 500 meter fra bejdseanlægget på virksomheden.

11 Indhentede udtalelser og bemærkninger til godkendelsen

Et udkast til afgørelsen har været forelagt til udtalelse hos virksomheden. Aquagain kom med uddybende forklaring til de stillede spørgsmål men havde ellers ikke bemærkninger.

12 Redegørelse og vurdering af projektet

Den gældende miljøgodkendelse til Aquagain Folding Smed A/S vedrørende forarbejdning i emner af jern, stål eller andre metaller er ikke længere tidssvarende. Vejen Kommune har foretaget en revurdering af miljøgodkendelsens vilkår, der gælder for Vælding Bjergvej 4, 6650 Brørup.

Den godkendelsespligtige biaktivitet bejdning med inddampning af bejdserest og skyllevand er omfattet af punkt A 202 "Virksomheder, der foretager overfladebehandling af metaller og/eller plastmaterialer ved hjælp af en elektrolytisk eller kemisk proces, når det samlede volumen af de anvendte kar (forbehandlingsbade, procesbade og aftræksbade, men eksklusive skyllekar) er mindre end eller lig med 30 m³, men over 5 m³" på bilag 2 til "Bekendtgørelse om godkendelse af listevirksomhed", der er ikke standardvilkår til dette listepunkt.

Planforhold

Virksomhedens omgivelser er ikke ændret. Virksomheden har fortsat en lokalplan, som ligger i landzone i landbrugslandskab ca. 500 meter fra Brørup by.

Der vil ikke længere være spildevand fra bejdseprocessen. Virksomhedens øvrige spildevand er reguleret af andre tilslutningstilladelser.

Støjen fra virksomhedens bejdseanlæg og tilhørende inddamper forventes ikke at blive ændret. Naboen forventes derfor ikke at blive generet af støj fra bejdseanlæg og inddamper.

Habitatvurdering

Nærmeste Natura 2000-område er Kongeådal (habitatområde), som ligger ca. 2,9 km syd for virksomheden. Nærmeste Natura 2000-område mod nordøst er Vejen Mose (habitatområde), som ligger 5 km fra virksomheden. Det er vurderet, at der ikke vil ske en forurening fra anlægget, der vil kunne påvirke Natura 2000-områder eller beskyttede arter og områder væsentligt.

BAT, bedst tilgængelig teknologi

Standardvilkår er normalt formuleret ud fra den bedst tilgængelige teknologi. Der er ikke standardvilkår for bejdseanlæg, og der er ikke angivet krav om, hvad der er BAT for dette område.

Virksomheden har ved indretningen af bejdserummet med ny ventilation, skorstensafkast, opsamling og inddampning af skyllevand og evt. bejdsevæske indført tiltag, der skal forebygge miljøuheld og udslip af miljøfremmede og skadelige stoffer til omgivelserne. Skjulte rør, som bruges til skyllevand fra bejdseprocessen, bliver dobbelte rør. Skyllevandsbrønden til opsamling af skyllevand bliver dobbeltvægget, og der kommer en føler med alarm mellem de to vægge således, at der gives alarm ved væske mellem brøndens vægge, der enten er tegn på lækage i brønden eller at der kommer overfladevand til. Inddampningsanlægget med diverse tanke og beholdere står i et område, der har opkant således at spild og eventuel lækage kan tilbageholdes. Hele dette område samt bejdserummets gulv er fast med tæt fast belægning, der kan modstå påvirkning fra de kemikalier og den mekaniske påvirkning, som gulvene kan blive udsat for.

Der er sat vilkår om kvartalsvis visuel kontrol af de tætte belægnings, det svarer til standardvilkåret for kontrol for listepunkt E202, trykimprægning, det anser Miljøstyrelsen⁶ for at leve op til kravet om BAT for dette listepunkt.

Ovenstående vurderer Vejen Kommune svarer til BAT.

Der er grænseværdi for afkastluftens indhold af flourstoffer, virksomhedens skorsten er dimensioneret ud fra denne grænseværdi og b-værdien. Dette vurderer Vejen Kommune svarer til BAT.

Vilkår

Generelt

Under denne overskrift stilles vilkår om, hvordan virksomheden generelt og i særlige situationer skal forholde sig for at forebygge uheld og forurening. Ved virksomheden ophør skal det ske ved at gennemføre foranstaltninger, der bringer stedet i miljømæssig tilfredsstillende stand. Personalet skal være bekendt med vilkårene i miljøgodkendelsen og der skal være driftsinstrukser, som skal følges for at begrænse risikoen for en eventuel forurening. Vejen Kommune vurderer, at vilkårene 1-3 vil kunne medvirke til at begrænse forurening fra virksomhedens drift.

Indretning og drift

Under disse vilkår fastlægges blandt andet hvordan belægnings i rummene med bejdseanlæg og inddamper udformes, og hvilke foranstaltninger i forbindelse med driften, virksomheden skal foretage, for at anlægget til stadighed er vedligeholdt, og virksomhedens drift forebygger miljøuheld.

Vilkår 4. Bejdsevæsken er giftig, livsfarlig og stærkt ætsende. I miljøgodkendelsen fra 2006 er der ikke stillet vilkår om bejdserummets indretning med en overflade, der kan modstå påvirkningen fra den stærkt ætsende væske og mekanisk påvirkning fra de emner, der behandles på gulvet. Det stilles der vilkår om i denne afgørelse.

Vilkår 5. I den gamle miljøgodkendelse (vilkår 2.1) er der angivet materiale, dette dækker både maskinværkstedets aktiviteterne og bejdsningen. Det nye vilkår er en præcisering af, at det gælder stoffer, anvendt i bejdsningen og den tilhørende inddampning af bejdsevand.

⁶ Gennemgang af BAT i 22 branchebilag Vurdering af om vilkår afspejler BAT (bedst tilgængelig teknik) Arbejdsrapport fra Miljøstyrelsen nr. 2, 2013

Vilkår 6 I sikkerhedsdatabladet på bejdsevæsken står der, at væsken skal opbevares i originalemballagen, da den er stærkt ætsende og kan påvirke metaller. Det er derfor vigtigt for forebyggelsen af uheld med utætte emballager, at den anvendte emballage er modstandsdygtig overfor bejdsevæsken.

Vilkår 7.-11. er regulering af en ny udendørs opsamlingsbrønd til skyllevandet fra bejdseprocessen. Vilkårene skal sikre, at brønden er tæt, at den ikke løber fuld af regnvand, at brønden ikke overfyldes og flyder over, og at brønden kan inspiceres for utætheder.

Vilkår 12.-16. skal sikre at rørforbindelserne til skyllevandet fra bejdseprocessen er tætte, kan holde til påvirkningen fra skyllevandet og evt. bejdsevæske, at jorden er sikret mod utætheder i skjulte rørforbindelser, alarm ved utætheder, og at arbejdet skal udføres af en autoriseret kloakmester for at sikre, at arbejdet udføres korrekt og forsvarligt.

Vejen Kommune vurderer, at overholdelse af disse vilkår vil begrænse risikoen for udslip af bejdsevæske til omgivelserne.

Luftforurening

Vilkår 19. Vejen Kommune har tidligere foretaget en vurdering af skorstenshøjden til luftafkastet fra bejdseluften på baggrund af en akkrediteret måling og en beregning af b-værdien herfra. Det er den vurdering og accept af skorstenshøjden, der er baggrunden for dette vilkår.

Affald

Når brugt bejdsevand og skyllevand fra bejdsningen inddampes, kommer der en rest af slam fra inddampningsprocessen. Der kan også være affald fra inddamperens filter. Vejen Kommune stiller vilkår til opbevaring og bortskaffelse af affaldet, for at undgå miljøforurening herfra.

Vilkår 20. Fastlægger, at emballage til farligt affald skal være egnet til formålet. Virksomhedens affald fra bejdseanlægget kan indeholde rester af flussyre, som er livsfarligt at indånde, få på huden og meget skadeligt i jorden, grundvand og overfladevand. Vilkåret skal forebygge udslip under opbevaring.

Beskyttelse af jord, grundvand og overfladevand

Virksomheden er etableret i et område udpeget som område med drikkevandsinteresser, men ikke i et område med indvinding af drikkevand.

Under bejdsningen bruges salpetersyre og hydrogenflourid, som er stærkt ætsende og uønsket i jord, overfladevand og grundvand.

Vilkår 27 – 29. er stillet for at forebygge at bejdsevæske eller skyllevand kan løbe ud og forurene jord, overfladevand eller grundvand.

Driftsjournal og egenkontrol

Driftsjournalernes oplysninger og egenkontrollen skal sikre, at virksomhedens drift kan foregå uden at udgøre en miljørisiko.

Driftsjournal

Vilkår 30. Registrering af forbruget af bejdsevæske skal hjælpe virksomheden til at opdage et utilsigtet merforbrug. Registrering af visuelle kontroller og inspektioner skal hjælpe virksomheden til at opdage evt. begyndende nedbrydning af belægninger og kar samt give tilsynsmyndigheden mulighed for at udøve et fyldestgørende miljøtilsyn.

Egenkontrol

Vilkår 31 skal sikre, at opsamlingsbrønden til skylle og bejdsevand med tilhørende rørsystemer er korrekt udført og tætte inden, systemet tages i brug, for at forhindre utilsigtet udsivning til jorden og undergrunden.

Vilkår 32 skal sikre, at samlinger og rørføringer udbedres forsvarligt.

Vilkår 33 er stillet for at sikre at alarmsystemet ved de skjulte rørføringer og i den udendørs brønd til opsamling af skyllevand er funktionsdygtig og virker ved et eventuelt udslip af væske fra rørene eller brønden.

Vilkår 34 Visuelle kontroller og inspektioner skal medvirke til, at virksomheden opdager ikke-akutte og akutte læk og utætheder og får dem udbedret inden, der sker egentlig skade.

Vilkår 35 er stillet for at sikre, at en utæthed eller læk, som er vanskelig at opdage eller stedfæste, bliver fundet og kan udbedres, og et miljøuheld kan afværges. Professionelle fagfolk med kendskab til området kan have bedre muligheder for at finde utætheder end lægfolk.

Vilkår 36 om præstationskontrol stilles for at sikre, at naboerne ikke bliver udsat for højere koncentrationer af det giftige og stof hydrogenflourid, end grænseværdien tillader.

Vilkår 37 er stillet for at tilsynsmyndigheden kan udføre tilsynspligten på bortskaffelse af farligt affald, for at sikre, at jord, overfladevand og grundvand bliver beskyttet mod forurening med virksomhedens miljøfarlige stoffer.

13 Ændrede og bortfaldne vilkår

1.0 Etablering

1.1 Godkendelsen falder bort, hvis virksomheden ikke er sat i drift inden 2 år fra godkendelsens ikrafttræden.

Dette vilkår er ikke længere relevant, virksomheden har været i drift siden godkendelsens ikrafttræden.

1.2 Hvis driften af hele eller dele af virksomheden ophører, bortfalder godkendelsen til den del, der ikke er i drift, efter 2 års sammenhængende driftsstop.

Dette vilkår er ikke længere relevant, virksomhedens øvrige aktiviteter er reguleret af maskinværkstedsbekendtgørelsen.

2.0 Indretning og drift

2.1 Der må kun anvendes de i miljøteknisk beskrivelse nævnte materialer eller tilsvarende materialer for hvilke det kan dokumenteres, at brugen ikke medfører en forøget miljøbelastning.

Vilkåret er formuleret om, så det er tidssvarende og passer til miljøteknisk beskrivelse af bejdsningen. (Vilkår 5.)

2.2 Flydende råvarer skal placeres således, at der i tilfælde af udslip ikke er mulighed for afløb til kloak eller jorden. (Vilkår 6.)

Der er tilføjet, at råvaren skal opbevares i originalemballage, jævnfør produktets datablad.

3.0 Støj, lavfrekvent støj, infralyd og vibrationer

Virksomhedens bejdseaktivitet er en biaktivitet til hovedaktiviteten, som er reguleret af maskinværkstedsbekendtgørelsen. Virksomhedens samlede støjbidrag er reguleret af

maskinværkstedsbekendtgørelsen. Der stilles der for ikke vilkår om støjbeegrænsning fra selve bejdseaktiviteten.

Grænseværdierne, som er givet i maskinværkstedsbekendtgørelsen⁷ er gældende for det samlede støjbidrag fra alle virksomhedens aktiviteter inklusiv bejdseaktiviteterne, da aktiviteterne støjmæssigt er forureningsmæssigt forbundet og ikke umiddelbar kan adskilles.

Nedenstående tekst er ikke længere relevant, virksomhedens øvrige aktiviteter er reguleret af maskinværkstedsbekendtgørelsen.

Støjvilkår er fastsat med basis i de i Miljøstyrelsens vejledning nr.5/1984 anførte forudsætninger vedr. korrektion, referencetidsrum m.v.

3.1 Støjbelastningen fra virksomheden, målt som det ækvivalente korrigerede støjniveau i dB(A) må ikke overskride nedennævnte grænser i ethvert punkt på opholdsarealer ved nærliggende beboelseshuse.

Mandag-fredag	kl. 07.00-18.00	55 dB(A)
Lørdage	kl. 07.00-14.00	55 dB(A)
Mandag-fredag	kl.18.00-22.00	45 dB(A)
Lørdage	kl.14.00-22.00	45 dB(A)
Søn- og helligdage	kl.07.00-22.00	40 dB(A)
Alle dage	kl. 22.00-07.00	40 dB(A)

Vilkåret er formuleret om, så det er tidssvarende (Vilkår 18).

3.2 Støjens spidsværdier må om natten ikke overskride 55 dB (A)

Dette vilkår er ikke længere relevant, virksomhedens øvrige aktiviteter er reguleret af maskinværkstedsbekendtgørelsen.

4.0 Metalstøv

Vilkårene er fastsat med basis i Miljøstyrelsens vejledning nr. 2/2001.

4.1 Emissionen af partikler fra udsugningsanlæg ved støvgivende maskiner, herunder båndpudser, vinkelsliber, plasmaskærer m.v., skal begrænses til 20 mg/m³ (n, tør) afkastluft, målt som middelværdi over 1 time.

Dette vilkår er ikke længere relevant, virksomhedens øvrige aktiviteter er reguleret af maskinværkstedsbekendtgørelsen.

4.2 Afkasthøjden for udsugningsanlæg ved støvgivende maskiner er fastsat til mindst 1 m over tagryg.

Afkasthastigheden skal være mindst 8 m/s i opadgående retning ved mindste praktiske belastning.

Dette vilkår er ikke længere relevant, virksomhedens øvrige aktiviteter er reguleret af maskinværkstedsbekendtgørelsen.

5.0 Svejsesøg

Vilkårene er fastsat med basis i Miljøstyrelsens vejledning nr. 13/1997.

5.1 Afkast skal være opadrettet og føres mindst 1 m over tagryg. Der skal etableres rensning med filter, der er i stand til at tilbageholde mindst 99 % af svejsesøgen.

⁷ Bekendtgørelse nr. 1477 om virksomheder, der forarbejder emner af jern, stål eller andre metaller af 12-12-2017

Dette vilkår er ikke længere relevant, virksomhedens øvrige aktiviteter er reguleret af maskinværkstedsbekendtgørelsen.

6.0 Bejdseanlæg

Vilkårene er fastsat med basis i Miljøstyrelsens nr. 2/2001.

6.1 Afkasthøjden er fastsat til mindst 13 m over jord.

Ændret efter afgørelse fra Vejen Kommune i brev af 4. februar 2021 (sag nr. 20/22471) (Vilkår 19).

6.2 Afkast fra bejdseanlægget skal være indrettet således, at B-værdien for hydrogenfluorid på 0,002 mg/m³ overholdes.

Vilkåret er blevet suppleret med emissionsgrænseværdi for hydrogenfluorid.

7.0 Gasoliefyr

Vilkårene er fastsat med basis i Miljøstyrelsens vejledning nr. 2/2001.

7.1 De tre oliefyr skal kunne brænde med en C=2 % (vol.) i røgen på mindst 11, uden at sodtallet (Bacharach) bliver større end 2.

Dette vilkår er ikke længere relevant, virksomhedens øvrige aktiviteter er reguleret af maskinværkstedsbekendtgørelsen.

7.2 Skorstenens indvendige diameter skal dimensioneres således, at der opnås en så stor røggashastighed som muligt ved maksimal belastning.

Dette vilkår er ikke længere relevant, virksomhedens øvrige aktiviteter er reguleret af maskinværkstedsbekendtgørelsen.

7.3 Skorstenshøjden skal overholde bygningsreglementets bestemmelser.

Dette vilkår er ikke længere relevant, virksomhedens øvrige aktiviteter er reguleret af maskinværkstedsbekendtgørelsen.

7.4 Oliefyret med en indfyret effekt på 300 kW skal overholde følgende emissionsgrænseværdier: NO_x regnet som NO₂ = 110 mg/normal m³ tør røggas ved 10 % O₂ CO = 100 mg/normal m³ tør røggas ved 10 % O₂.

Dette vilkår er ikke længere relevant, virksomhedens øvrige aktiviteter er reguleret af maskinværkstedsbekendtgørelsen.

8.0 Olietanke

Vilkårene er fastsat med basis i Miljøstyrelsens vejledning nr. 633 af 27. juni 2005.

8.1 Overjordiske tankanlæg under 6.000 l skal ved etablering overholde kravene i §§ 16-17, § 18 stk. 1 og 3, § 21, §26 stk. 1 og §§ 24-25.

Vilkåret bortfalder, da forholdet er reguleret af anden lovgivning.

8.2 Ejeren og/eller brugeren af et overjordisk tankanlæg under 6.000 l skal overholde kravene til egenkontrol og vedligeholdelse i §§ 28-33.

Vilkåret bortfalder, da forholdet er reguleret af anden lovgivning.

8.3 Ved sløjfning af et overjordisk tankanlæg under 6.000 l skal kravene i § 22 overholdes.

Vilkåret bortfalder, da forholdet er reguleret af anden lovgivning.

9.0 Affald

Vilkårene er fastsat med basis i Miljøstyrelsens vejledning nr. 619 af 27. juni 2000.

9.1 Affald skal bortskaffes i overensstemmelse med kommunens affaldsregulativer.

Dette vilkår er ikke længere relevant, virksomhedens øvrige aktiviteter er reguleret af maskinværkstedsbekendtgørelsen.

9.2 Metalskrot skal opbevares i beholder eller på anden måde, der sikrer, at der ikke sker udslip af olie, skærevæske eller lignende.

Dette vilkår er ikke længere relevant, virksomhedens øvrige aktiviteter er reguleret af maskinværkstedsbekendtgørelsen.

9.3 Metalspåner skal opbevares i en væsketæt og overdækket container eller beholder.

Dette vilkår er ikke længere relevant, virksomhedens øvrige aktiviteter er reguleret af maskinværkstedsbekendtgørelsen.

9.4 Tømning af containeren/holderen til metalspåner skal foregå således, at der ikke sker spild af væske fra den.

Dette vilkår er ikke længere relevant, virksomhedens øvrige aktiviteter er reguleret af maskinværkstedsbekendtgørelsen.

9.5 Metalskrot skal bortskaffes regelmæssigt til genbrug.

Dette vilkår er ikke længere relevant, virksomhedens øvrige aktiviteter er reguleret af maskinværkstedsbekendtgørelsen.

9.6 Kalkslam fra rensning af skyllevand i bejdsningsprocessen skal opbevares i en væsketæt container eller beholder.

Dette vilkår er opdateret (Vilkår 22.).

9.6 Indendørs opbevaring af flydende farligt affald skal foregå i rum uden afløb, og gulvet skal være vanskeligt gennemtrængeligt for affaldet. Rummet skal være således indrettet, at rumfanget i største emballageenhed ikke kan løbe ud af rummet.

Dette vilkår er opdateret, så det svarer til kommunens affaldsregulativ (Vilkår 24.).

9.7 Udendørs opbevaring af flydende farligt affald skal foregå på en overdækket plads med en for affaldet vanskeligt gennemtrængelig belægning. Pladsen skal afgrænses med en kant, der sikrer, at rumfanget i største emballageenhed kan opsamles.

Dette vilkår er ikke længere relevant, virksomhedens øvrige aktiviteter er reguleret af maskinværkstedsbekendtgørelsen.

10.0 Sikkerhedsforanstaltninger

10.1 virksomhedens processer og apparatur skal indrettes og vedligeholdes således, at ukontrolleret udslip af forurenende stoffer i videst muligt omfang forhindres eller forebygges, og således at evt. skadeomfang kan begrænses.

Dette vilkår er ikke længere relevant, virksomhedens øvrige aktiviteter er reguleret af maskinværkstedsbekendtgørelsen, og vilkår relateret til inddamperen er stillet som nye vilkår.

10.2 Akut forurening som følge af driftsuheld eller andet skal straks meddeles alarmcentralen eller kommunes tekniske forvaltning på tlf. 76600900.

Vilkåret er opdateret til gældende praksis (vilkår 26).

11 Tilsyn og kontrol

Kontrolmålinger skal udføres som anført i Miljø- og Energiministeriets bekendtgørelse nr. 637 af den 30. juni 1997 om kvalitetskrav til miljømålinger.

11.1 Virksomheden skal, efter anmodning fra tilsynsmyndigheden, bekoste og lade foretage indtil 1 årlig støjregistrering for at eftervise, at godkendelsens vilkår overholdes.

Målingerne skal udføres som "miljømåling – ekstern støj" af et dertil akkrediteret eller af Miljøstyrelsen godkendt laboratorium.

Målerapporten, der skal indeholde oplysninger om relevante produktionsforhold på måletidspunktet, skal sendes til tilsynsmyndigheden senest en måned efter målingernes udførelse.

Dette vilkår er ikke længere relevant, virksomhedens øvrige aktiviteter er reguleret af maskinværkstedsbekendtgørelsen.

11.2 Virksomheden skal, efter anmodning fra tilsynsmyndigheden, bekoste og lade foretage indtil 1 årlig registrering af emissionen af støv og/eller hydrogenfluorid for at eftervise, at godkendelsens vilkår overholdes. Registreringerne skal foretages af et hertil akkrediteret laboratorium efter de til enhver tid gældende vejledninger fra Miljøstyrelsen. Hver emissionsregistrering skal omfatte mindst 3 målinger ved maksimale emissionsforhold (præstationsmålinger). Det aritmetriske gennemsnit af målingerne skal overholde det vilkår, der skal kontrolleres, for at vilkåret anses for overholdt. Målerapporten, der skal indeholde oplysninger om relevante produktionsforhold på måletidspunktet, skal sendes til tilsynsmyndigheden senest en måned efter målingernes udførelse.

Dette vilkår er ikke længere relevant, virksomhedens øvrige aktiviteter er reguleret af maskinværkstedsbekendtgørelsen.

11.3 Virksomheden skal mindst 1 gang årligt lade foretage rensning og justering af oliefyr, samt måling af sammenhørende værdier for sodtal, olieokoks, CO₂ % og røgtemperatur.

Dette vilkår er ikke længere relevant, virksomhedens øvrige aktiviteter er reguleret af maskinværkstedsbekendtgørelsen.

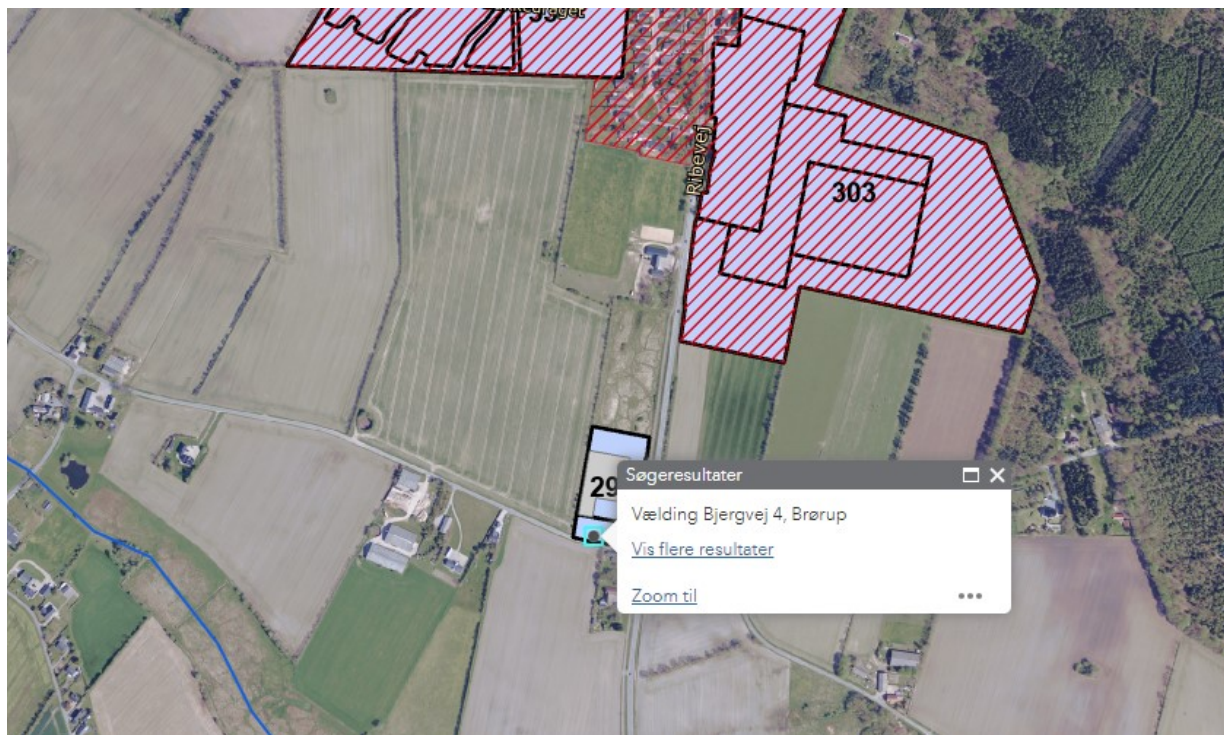
11.4 Virksomheden skal føre driftsprotokol - tilgængelig for miljøtilsynet - omfattende: Resultaterne af de i vilkår 11.3 udførte målinger.

Dette vilkår er ikke længere relevant, virksomhedens øvrige aktiviteter er reguleret af maskinværkstedsbekendtgørelsen.

14 Sammenfatning

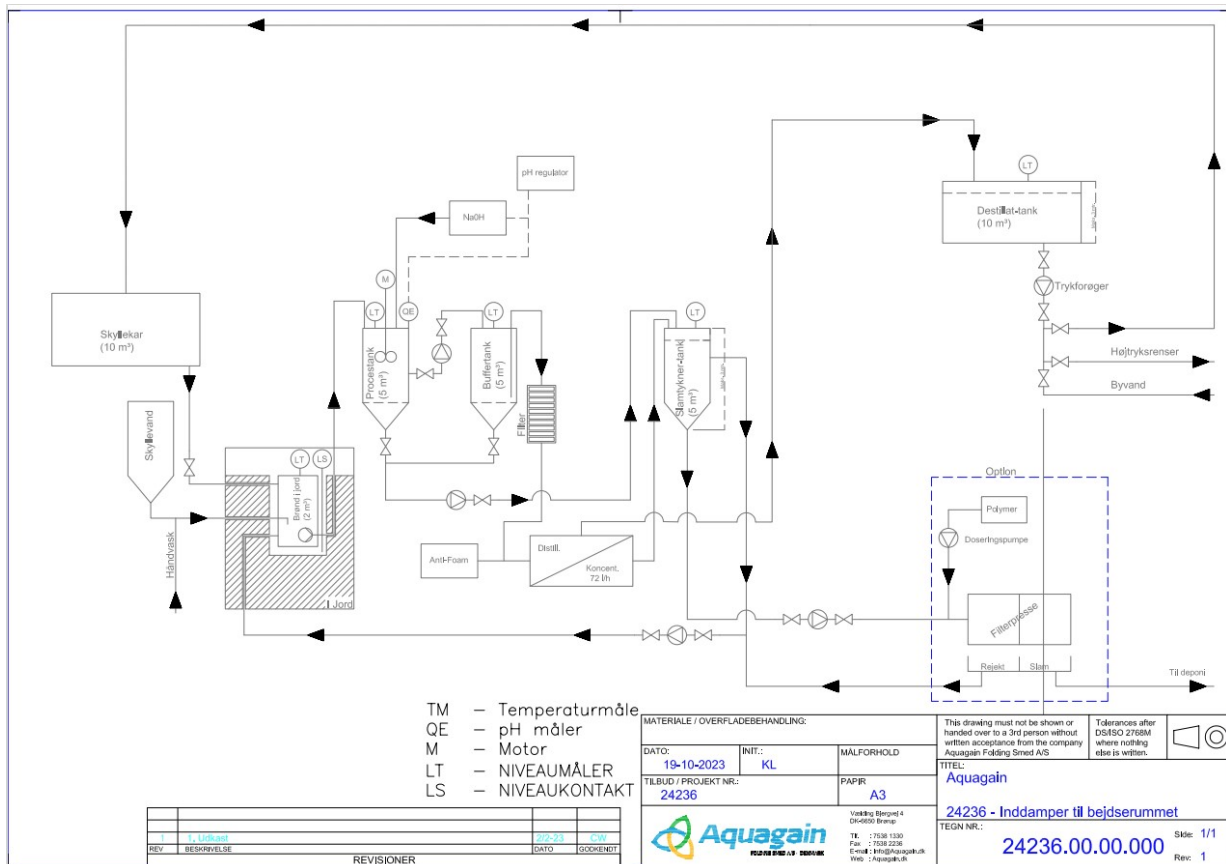
Vejen Kommune vurderer, at virksomheden kan fortsætte med bejdseaktiviteterne uden skade på omgivelserne og gener for naboerne, så længe det sker med forudsætning i beskrivelsen af bejdseprocessen og inddampningen i afsnit 3 og de vilkår, der er givet i denne revurdering, bliver overholdt.

Placering af Aquagain A/S Folding Smed.



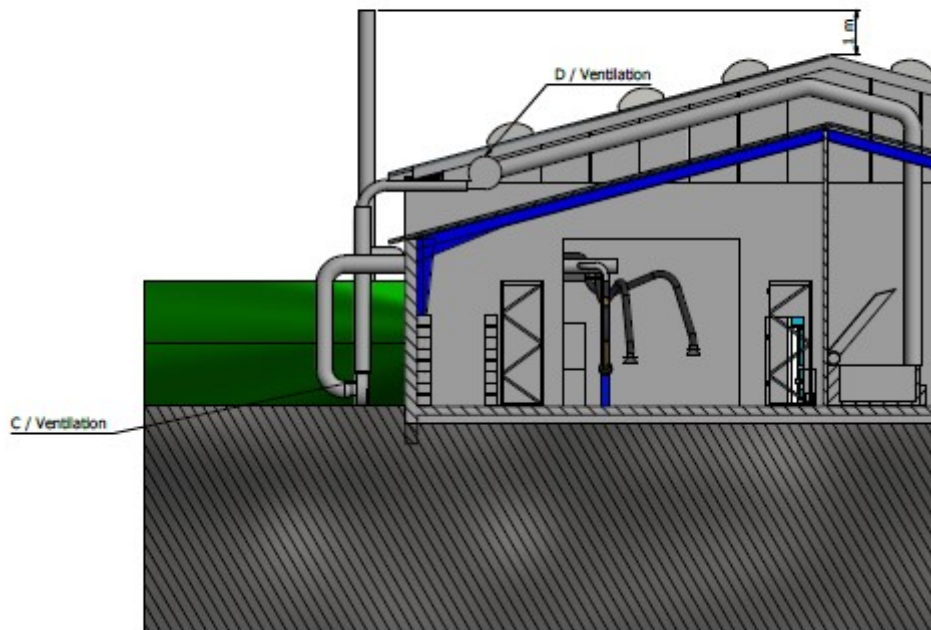
Figur 1. Virksomheden Aquagains placering syd for Brørup. Nærmeste lokalplanområde er industriområde.

Oversigts- og indretningsplan for bejdseanlæg med inddamper.



Snittegning af bejdsekar med ventilation og skorstensafkast

K-K (1 : 75)



Plantegning af bejdserum med bejdsekar, vandkar og neutraliseringskar.

Frem over er der kun to kar, bejdsekar og et vandkar til at skylle bejdsevæsken af i.

