

Miljøgodkendelse – Universe Science Park

Mads Patent Vej 1, 6430 Nordborg



Dette tillæg til etablering af Pixeline Land og ændret placering af eventtelt er udarbejdet af Sønderborg Kommune.

Sagsbehandler: Anne-Mette Kildegård Andersen

Sagsnummer: 13/42572

Kvalitetssikret af: Troels Dahl

Miljøgodkendelsen er meddelt og offentliggjort på kommunens hjemmeside den 20. marts 2014.

Indholdsfortegnelse

Vurdering og begrundelse for miljøgodkendelsen	3
1 Baggrund	3
2 Ansøger og ejerforhold	3
3 Virksomhedens art	3
3.1 Hoved- og biaktiviteter	3
3.2 Risikobekendtgørelsen	4
3.3 VVM-bekendtgørelsen	4
4 Etablering	4
5 Beliggenhed	5
5.1 Kommuneplan	5
5.2 Lokalplan	5
5.3 Grundvand	5
5.4 Spildevandsplan	5
5.5 Jordforurening	5
5.6 Beskyttet Natur.....	5
6 Indretning, drift og produktion	7
6.1 Indretning	7
6.2 Drift	7
6.3 Produktionsforhold	7
6.4 Forbrug af råvarer og hjælpestoffer	7
7 Forurening og forureningsbegrænsende foranstaltninger.....	8
7.1 Luftforurening.....	8
7.2 Spildevand	8
7.3 Støj	8
7.4 Affald.....	10
7.5 Beskyttelse af jord, grundvand og overfladevand	10
8 Virksomhedens forslag til vilkår og egenkontrol	10
9 Oplysninger om driftsforstyrrelser og uheld	10
10 Bedst tilgængelige teknik.....	10
11 Ophør af virksomheden	11
12 Høringer og indsigelser	11
13 Konklusion	11
Vilkår for etablering og drift	14
Klagevejledning	15
Bilag 1 Beliggenhed	17
Bilag 2 Planmæssige forhold	19
Bilag 3 Grundvand	21
Bilag 4 Spildevand	23
Bilag 5 Beskyttet natur.....	25
Bilag 6 Indretning og drift.....	27
Bilag 7 Indretning og drift II	29
Bilag 8 Indretning og drift III	31
Bilag 9 Liste over sagens akter.....	33
Bilag 10 Referencer	35

Vurdering og begrundelse for miljøgodkendelsen

1 BAGGRUND

Fonden Universe Science Park indsendte i oktober 2013 ansøgning om tillæg til miljøgodkendelse. Virksomheden er omfattet af bekendtgørelse om godkendelse af listevirksomhed og er opført på bilag 2 under listepunkt J 204.

Virksomheden har ansøgt om at udvide forlystelsesparken med Pixeline Land, som er et bymiljø med inspiration fra computerspil. Pixeline Land skal være et univers med sjove og lærerige spil i vinduerne i facaderne samt legepladser.

Samtidig ansøger virksomheden om en ny placering af eventteltet. Teltet findes på en anden placering i parken i dag. Teltet skal stå på den nye placering i op til 3 år, hvorefter der findes et mere permanent arrangement.

Virksomhedens ansøgning samt en række supplerende oplysninger og tidligere godkendelser ligger til grund for vurdering og begrundelse for dette tillæg.

Virksomheden har følgende godkendelser:

Dato	Indhold
18-06-2003	Udledning af regn- og overfladevand til Lykkebæk
06-09-2006	Godkendelse til drift af parken (etape 1)
20-06-2007	Tillæg til godkendelse (udvidelse)
30-09-2009	Tillæg til godkendelse (Segway bane)

2 ANSØGER OG EJERFORHOLD

Ansøger	Rambøll på vegne af Fonden Universe Science Park
Virksomhed	Universe Science Park
Adresse	Mads Patent Vej 1, 6430 Nordborg
Matrikel	2a Lunden, Havnbjerg
CVR-nr. / P-nr.	35141375/1018342363
Telefon	7488 9500
Kontaktperson	Michael Sølvsten
Ejer af virksomhed	Fonden Universe Science Park
Ejer af ejendom	Fonden Universe Science Park

3 VIRKSOMHEDENS ART

3.1 HOVED- OG BIAKTIVITETER

Virksomheden har søgt om tillægsgodkendelse til at udvide forlystelsesparken med en ny aktivitet - Pixeline Land - som er et bymiljø med inspiration fra computerspil. Pixeline Land skal være et univers med sjove og lærerige spil i

vinduerne i facaderne samt legepladser, som henvender sig til børn i alderen 4-10 år.

Samtidig ansøger virksomheden om en ny placering af eventteltet. Teltet bruges til forskellige events i sæsonen april til oktober bl.a. musikalske arrangementer. Teltet findes på en anden placering i parken i dag, og virksomheden fik i 2013 en midlertidig tillægsgodkendelse til etablering af teltet. Eventteltet skal stå på den nye placering i op til 3 år, hvorefter der findes et mere permanent arrangement.

Virksomheden er omfattet af Miljøbeskyttelseslovens § 33 samt af godkendelsesbekendtgørelsen med listepunkt:

Hovedaktivitet:

J 204, Forlystelsesparker.

Biaktivitet:

Ingen.

3.2 RISIKOBEKENDTGØRELSEN

Virksomheden bruger ingen af stofferne i bilag 1, del 1 eller stofkategorierne i bilag 1, del 2 i risikobekendtgørelsen og er derfor ikke omfattet af bekendtgørelsen.

3.3 VVM-BEKENDTGØRELSEN

Etablering af forlystelsesparker er omfattet af VVM-bekendtgørelsens bilag 2 listepunkt:

13 d); Forlystelsesparker, o.l.

Udvidelse og ændring af Universe Science Park er omfattet af punkt 14 på bilag 2 i VVM-bekendtgørelsen:

14; Ændringer eller udvidelser af anlæg i bilag 1 eller 2, som allerede er godkendt, er udført eller er ved at blive udført, når de kan være til skade for miljøet (ændring eller udvidelse som ikke er omfattet af bilag 1).

Miljøafdelingen har gennemført en screening af anlægget efter VVM-bekendtgørelsen. Konklusionen på screeningen er, at anlægget ikke er omfattet af VVM-pligten. Afgørelsen er annonceret forud for dette tillæg den 27. november 2013.

4 ETABLERING

Virksomheden er etableret på adressen i maj 2005.

Virksomheden oplyser, at den i forbindelse med det ansøgte projekt ønsker at flytte eventteltet ned i den sydlige del af parken på et grønt område ved en legeplads. Samtidig vil de opføre Pixeline Land, som består af facader med spil i vinduerne samt legepladser. Pixeline Land placeres i den nordlige del af parken øst for Segway-banen. Placering af telt og Pixeline Land fremgår af bilag 6.

Miljøafdelingen har den 27. november 2013 meddelt tilladelse til at påbegyn- de bygge- og anlægsarbejder før der er givet godkendelse.

Da virksomheden gerne vil i gang med etablering af Pixeline Land så hurtigt som muligt, deles byggetilladelsen til projektet i to tilladelser. Byg har den 28. november 2013 meddelt byggetilladelse til etablering af Pixeline Land. Bygge-

riet forventes afsluttet i uge 12 2014. Ibrugtagning er oplyst til sæsonstart i uge 14 2014 - parken åbner igen den 5. april 2014.

Byg har den 17. januar 2014 meddelt byggetilladelse til opsætning af teltet. Tilladelsen er gældende i 3 år.

Teltet er midlertidigt, hvorved godkendelsen af teltet kun er gældende til den 17. januar 2017.

5 BELIGGENHED

Beliggenhed fremgår af bilag 1.

5.1 KOMMUNEPLAN

Ifølge Kommuneplan 2013-2025 for Sønderborg Kommune er forlystelsesparken beliggende i rammeområde 1.2.006.F, jf. bilag 2. Området er udlagt til ferie- og fritidsformål/forlystelsespark.

5.2 LOKALPLAN

Delområde 1.2.006.F er omfattet af 2 lokalplaner.

Området, hvor Pixeline Land skal etableres, er omfattet af lokalplan nr. 102-1 fra 2007, Sønderborg Kommune. Området er udlagt til forlystelsespark og bebyggelsen må ikke være højere end 15 meter.

Området, hvor eventteltet skal placeres, er omfattet af lokalplan nr. 179 fra 2003, Nordborg Kommune. Området (delområde 1) må kun anvendes til feriefritidsformål - oplevelsespark, og bebyggelsen må ikke være højere end 8,5 meter.

5.3 GRUNDEVAND

Virksomhedens beliggenhed i forhold til drikkevandsinteresser og boringer fremgår af bilag 3.

Virksomheden ligger i et område med særlige drikkevandsinteresser (Kommuneplan 2009-2021 samt Kommuneplan 2013-2025).

Området er indvindingsopland til Danfoss vandværk.

5.4 SPILDEVANDSPLAN

Ifølge Spildevandsplan 2009 - 2016 for Sønderborg Kommune er området delvist separatkloakeret, se bilag 4.

Overfladevandet bliver ledt til det rørlagte vandløb Lykkebæk og videre til Gildbæk. Gildbæk har udløb i Lillebælt. Sanitært spildevand bliver ledt til det offentlige spildevandssystem.

5.5 JORDFORURENING

En del af matrikel 2a Lunden, Havnbjerg er kortlagt på henholdsvis vidensniveau 1 og 2. Teltets placering er delvist på den del, der er kortlagt på vidensniveau 1. Pixeline Land er placeret udenfor de kortlagte områder.

Matrikel 2a er ikke omfattet af kommunens områdeklassificering.

5.6 BESKYTTET NATUR

Nærmeste terrestriske Natura 2000-område er EF-habitatområde:

- 104 Lilleskov og Troldsmose, som ligger ca. 6,5 km sydøst for virksomheden.

Nærmeste marine Natura 2000-område er EF-habitatområde:

- 197 Flensborg Fjord, Bredgrund og farvandet omkring Als, ca. 2 km øst for virksomheden

Udpegningsgrundlaget og de væsentligste trusler for områdernes naturværdier fremgår af bilag 5.

I de tilstødende natur- og landbrugsarealer omkring industriområdet er der registreret bilag IV arter. Arterne og truslerne mod dem fremgår af bilag 5.

Der er ikke registreret beskyttet natur, jf. naturbeskyttelsens § 3 på den matrikel, hvor teltet og Pixeline Land skal etableres.

MILJØAFDELINGENS VURDERING

Facaderne i Pixeline Land opbygges af træelementer, der bliver overfladebehandlet med polyurethan. Sønderborg Kommune har meddelt dispensation fra lokalplan nr. 102-1 til at opføre facader overfladebehandlet med polyurethan. Der er meddelt dispensation fra § 8, stk. 1, hvor det fremgår, at facader må udføres i tegl, der fremstår blank eller pudset, træ, glas eller metal.

Bebyggelsen i området, hvor eventteltet ønskes placeret, må i henhold til lokalplanen ikke være højere end 8,5 meter. Masterne i teltet er 12 meter over terræn.

Da teltdugen er 8,5 meter over terræn, vurderes det, at teltet overholder lokalplan bestemmelsen. Teltets master, der stikker 12 meter over terræn, vurderes at være en teknisk nødvendig foranstaltning og ikke en del af bygningskroppen.

Den visuelle påvirkning af teltet og Pixeline Land vurderes at være minimal. Teltet placeres midt i forlystelsesparken og vil derfor ikke have nogen visuel påvirkning på miljøet, da det bliver skærmet af de eksisterende bygninger i området. Opførelse af Pixeline Land vil ikke medføre nogen visuel påvirkning af miljøet, da facaderne er meget lave.

Forlystelsesparken er beliggende i et område med særlige drikkevandsinteresser og er placeret i et område, hvor et enkelt vandværk har indvindingsopland. Virksomheden udfører ikke en grundvandstruende aktivitet.

Der skal ikke graves eller flyttes jord, der hvor teltet skal placeres og som er delvist på det kortlagte område. Der er derfor ikke behov for en § 8 tilladelse.

Ifølge § 7 i habitatbekendtgørelsen skal der forud for en afgørelse om miljøgodkendelse foretages en vurdering af om aktiviteten kan påvirke et Natura 2000-område væsentligt. Det er miljøafdelingens vurdering, at virksomhedens godkendelsespligtige aktiviteter ikke vil have væsentlig indvirkning på Natura 2000-områderne. Det er yderligere vurderet, at virksomhedens aktiviteter ikke vil have en væsentlig påvirkning på flagermusene.

Miljøafdelingen vurderer, at virksomheden kan drives med den beskrevne lokalisering.

6 INDRETNING, DRIFT OG PRODUKTION

6.1 INDRETNING

Parken udvides ikke arealmæssigt i forbindelse med etablering af Pixeline Land og flytning af teltet.

Placeringen af Pixeline Land og eventteltet i forlystelsesparken fremgår af kortet på bilag 6. På Bilag 7 og 8 er der visualiseringer af henholdsvis facaderne i Pixeline Land og eventteltet.

6.2 DRIFT

ÅBNINGSTIDER

Parken har i dag cirka 140.000-150.000 gæster årligt. Parken er åben fra april til oktober, hvor der er højsæson i juni-august. I lavsæsonen er der kun åbent i weekender og ferier/helligdage. Der er dog mulighed for, at skoler kan arrangere særlige besøg på hverdage. Åbningstiden er 10.00-16.00 / 10.00-17.00 / 10.00-18.00 alt efter sæson.

ÅRSVURDERING - GÆSTER

Der er regnet med 150.000 besøgende om året. Dette tal er uændret i forhold til, da parken blev udvidet med eventteltet i foråret 2013.

6.3 PRODUKTIONSFORHOLD

Virksomheden er en eksisterende forlystelsespark, der udvider med en ny aktivitet og ændrer placering af et telt til events.

Den nye aktivitet - Pixeline Land - er et bymiljø med inspiration fra computerspil. Pixeline Land skal være et univers med sjove og lærerige spil i vinduerne i facaderne samt legepladser, som henvender sig til børn i alderen 4-10 år.

Eventteltet bruges til forskellige events i sæsonen april til oktober bl.a. musikalske arrangementer.

6.4 FORBRUG AF RÅVARER OG HJÆLPESTOFFER

Virksomheden har oplyst, at etablering af Pixeline Land og flytning af eventteltet ikke giver ændringer i forbruget i forhold til den nuværende driftssituation.

MILJØAFDELINGENS VURDERING

Miljøafdelingen vurderer, at de ansøgte aktiviteter indenfor forlystelsesbranchen kan udføres som beskrevet. Der henvises til vurderingerne på miljøpåvirkningerne i de følgende afsnit.

Projektet forventes ikke at medføre en forøget støjbelastning fra til- og fra-kørsel til parken, da antallet af besøgende er uændret. Der er i ansøgningen regnet med 150.000 besøgende om året. Dette tal er det samme som, da parken blev udvidet med eventteltet i foråret 2013.

Driftstiderne er ligeledes uændrede.

7 FORURENING OG FORURENINGSBEGRÆNSENDE FORANSTALTNINGER

7.1 LUFTFORURENING

Der etableres ikke nogen nye afkast. Udvidelsen giver ikke anledning til ændringer i den nuværende driftssituation.

MILJØAFDELINGENS VURDERING

Der stilles ikke nye vilkår til luft.

7.2 SPILDEVAND

Etablering af Pixeline Land og dertil befæstet område vil medføre en øget mængde overfladevand. Regnvandet fra Pixeline Land afledes til det interne regnvandssystem og det eksisterende bassin i forbindelse med Segway-banen. Det nye bassin, som er vist i projektet, er udelukkende af hensyn til det interne pumpe- og regnvandssystem. Området ved Pixeline Land, som afleder regnvand, er på ca. 0,3 ha, hvilket svarer til en ekstra til ledt mængde til bassinet på ca. 10 %. Herefter vil bassinets kapacitet være 176 % større end den til ledte regnvandsmængde. Det vil sige, at det eksisterende bassin er tilstrækkelig til at modtage den ekstra regnvandsmængde fra Pixeline Land.

MILJØAFDELINGENS VURDERING

Virksomheden har direkte udledning af spildevand til vandløb. Da udledningen af overfladevand fra Pixeline Land er så lille, vurderes det, at den er uvæsentlig i forhold til den eksisterende udledning af overfladevand fra Segway-banen. Udvidelsen kræver derfor ikke nye vilkår for udledning af overfladevand. Overfladevandet fra Pixeline Land vil være omfattet af den eksisterende udledningstilladelse for Segway-banen.

7.3 STØJ

Listepunkt J 204 er stjernemærket. Der er derfor vedlagt støjberegninger til ansøgningsmaterialet, der dokumenterer, hvilken betydning de ansøgte ændringer har for parkens samlede støjbidrag.

Der er følgende nye kilder til støj:

- Pixeline Land
- Eventteltet

Events og musik er de primære støjkilder fra scenen i teltet. Lydeffektniveauerne fra aktiviteter, events og musik i teltet samt lyddæmpningsværdier for teltet er baseret på erfaringsværdier og data fra Grontmijs lydtabaser.

Støj fra publikum, er den primære støjkilde fra Pixeline Land. I støjbidraget fra Pixeline Land indgår støj fra 150 børn og 50 voksne. Pixeline Land bidrager med et lydeffektniveau i dagtimerne (kl. 7- 18) i de fire referencepunkter på:

R1, boligområde øst: 24,0 dB(A)

R2, bolig ved trævarefabrik: 10,3 dB(A)

R4, boligområde øst: 22,2 dB(A)

R5, boligområde øst: 26,5 dB(A)

Dette betyder, at etablering af Pixeline Land ikke har betydning for det samlede støjbidrag.

Den første støjberegning virksomheden fremsendte, viste en mindre overskridelse af parkens støjgrænser på 0,3 dB(A) ved referencepunkt 1, som er ved bolig øst for parken. Støjgrænsen på 45 dB(A) overskrides lørdage kl. 14-18 og søndage kl. 7-18.

En efterfølgende gennemgang af beregningsforudsætningerne har vist, at antallet af besøgende har været overestimeret i den første støjberegning. Parken har derfor fremsendt en revideret støjberegning.

Universe Science Park forventer på de store dage op til 2500 besøgende pr. dag. I den tidligere fremsendte støjberegning var der f.eks. på stier og veje regnet med 2 personer/meter sti svarende til 3458 personer. Dette forhold har derfor været væsentligt overestimeret. I den nye støjmodel er antallet af besøgende reduceret til 1500 personer på stier/veje og 1000 personer i bygninger eller ved events.

Desuden er der foretaget følgende mindre justeringer i støjkilderne:

- Picnicområde: Ændret fra ophold af 100 børn og 100 voksne til 30 børn og 30 voksne, som er et mere realistisk antal.
- Nyt tiltag 2015: Ændret fra ophold af 50 børn og 100 voksne til 50 børn og 50 voksne.
- Science show: Er fjernet, da denne aktivitet er flyttet til teltet og indgår i beregningerne herfra.
- Referencepunkt R3: Referencepunkt R3 er fjernet, da punktet ligger på Universe' eget område.

TYDELIGT HØRBARE TONER ELLER IMPULSLYDE

Ud fra en gennemgang af støjkilderne, som indgår i beregningerne af støjbelastningen fra parken, har Grontmij vurderet, at der ikke forventes tydeligt hørbare toner eller impulslyde i referencepunkterne.

MILJØAFDELINGENS VURDERING

Ændret placering af eventteltet og etablering af Pixeline Land betyder, at der kommer mere støj fra parken. Virksomheden har indsendt en støjkortlægning, der dokumenterer, hvilken betydning de ansøgte ændringer har for parkens samlede støjbidrag.

Ved udvidelse af eksisterende virksomheder accepteres ikke overskridelser af gældende grænseværdier, ej heller ikke-signifikante overskridelser. Dette betyder, at virksomheden ikke kan benytte sig af den udvidede usikkerhed på beregningerne. Den udvidede usikkerhed er vurderet til 1-3 dB(A).

Støjkortlægningen viser, at virksomheden med den nye placering af teltet og etablering af Pixeline Land kan overholde de gældende støjgrænser i alle referencepunkter uden brug af den udvidede usikkerhed.

Jævnfør Miljøstyrelsens vejledning nr. 7 fra 2006 om støj fra forlystelsesparker, så betragtes støjen fra optræden på scener på samme måde som støjen fra de kørende forlystelser og andre støjkilder. Støjen fra teltet indgår derfor i parkens samlede støjbelastning. For større shows og koncerter kan der fastsættes særlige støjvilkår, og hvis støjen fra disse koncerter ikke indgår i den samlede støjbelastning fra parken, bør der suppleres med vilkår om hyppighed og varighed af koncerterne. Hvis parken ønsker, at anvende scenen i teltet til større shows og koncerter, skal virksomheden ansøge om et tillæg, da disse koncerter skal reguleres selvstændigt.

Miljøafdelingen vurderer, at udvidelsen ikke kræver andre vilkår end parken har i dag. Parken skal derfor overholde de støjgrænser, som er meddelt i afgørelsen af 20. juni 2007.

7.4 AFFALD

Virksomheden har oplyst, aktiviteterne ikke medfører en forøget eller ændret affaldsproduktion.

MILJØAFDELINGENS VURDERING

Generelt gælder der, at genanvendeligt affald skal håndteres efter affaldsbekendtgørelsens bestemmelser og at ikke-genanvendeligt affald skal håndteres efter kommunens regulativ for erhvervsaffald.

Virksomheden er ikke tilmeldt den kommunale ordning for indsamling af husholdningsaffald. Det er et krav i regulativ for erhvervsaffald, at virksomheder skal være tilmeldt dagrenovationsordningen til det husholdningslignende erhvervsaffald. Virksomheden skal derfor sørge for at tilmelde sig indsamlingsordningen hos Sønderborg Forsyning.

7.5 BESKYTTELSE AF JORD, GRUNDVAND OG OVERFLADEVAND

Forlystelsesparken er beliggende i et område med særlige drikkevandsinteresser og er placeret i et område, hvor et enkelt vandværk har indvindingsopland. Udvidelsen medfører ikke aktiviteter, der kan give anledning til forurening af jord, grundvand og overfladevand.

Der er ingen olietanke tilknyttet udvidelsen.

MILJØAFDELINGENS VURDERING

Der vurderes ikke at være fare for jord, grundvand eller overfladevand i forbindelse med driften af de nye aktiviteter.

8 VIRKSOMHEDENS FORSLAG TIL VILKÅR OG EGENKONTROL

Virksomheden har ingen forslag til vilkår og egenkontrol.

MILJØAFDELINGENS VURDERING

Der stilles ingen nye vilkår til egenkontrol.

9 OPLYSNINGER OM DRIFTSFORSTYRRELSER OG UHELD

Der er ingen oplysninger om driftsforstyrrelser og uheld.

MILJØAFDELINGENS VURDERING

Miljøafdelingen vurderer, at der ikke er nogen ændringer i forhold til den nuværende driftssituation, som kan medføre forurening af jord, grundvand eller overfladevand.

10 BEDST TILGÆNGELIGE TEKNIK

Virksomheden har ikke redegjort for BAT i deres ansøgning.

MILJØAFDELINGENS VURDERING

Virksomheden er ikke omfattet af bilag 1 i godkendelsesbekendtgørelsen og der er ikke nogen vedtagne BAT konklusioner eller BAT referencedokumenter i godkendelsesbekendtgørelsens bilag 7, der er relevante for aktiviteten - forly-

stelsesparker. Godkendelsesmyndigheden skal lægge kriterierne i godkendelsesbekendtgørelsens bilag 5 til grund i forbindelse med godkendelse af bilag 2-virksomheder, som ikke er omfattet af standardvilkår.

I forbindelse med den første miljøgodkendelse af parken og VVM redegørelse, blev der gjort overvejelser omkring renere teknologi og miljøforbedringer. Et af punkterne var, at støjende attraktioner er orienteret væk fra boliger. I forbindelse med dette tillæg flyttes eventteltet, som er en støjende aktivitet, tættere på boliger. Dette er ikke i tråd med ovennævnte overvejelser omkring BAT. Da støjgrænserne kan overholdes har miljøafdelingen ingen bemærkninger hertil.

Miljøafdelingen vurderer, at de 12 kriterier, der er listet i godkendelsesbekendtgørelsens bilag 5 ikke er relevante for den ansøgte udvidelse og ændring, udvidelsens omfang taget i betragtning.

Miljøafdelingen vurderer, at der ikke er behov for at stille vilkår om BAT i dette tillæg.

11 OPHØR AF VIRKSOMHEDEN

Ifølge § 22 i godkendelsesbekendtgørelsen skal der fastsættes vilkår, der sikrer, at der ved ophør af driften træffes nødvendige foranstaltninger for at undgå forureningsfare og at stedet bringes tilbage til tilfredsstillende tilstand.

Der er ingen aktiviteter forbundet med udvidelsen, som vurderes at kunne give anledning til forurening ved ophør af virksomheden.

I miljøgodkendelsen fra 2006 er der i vilkår 5.1 fastsat krav om, at hvis driften af parken ophører, skal virksomheden for egen regning rydde og reetablere arealet efter anvisning af tilsynsmyndigheden. Udvidelsen af parken med Pixeline Land og eventteltet er omfattet af dette vilkår. Der fastsættes derfor ikke yderligere vilkår til ophør af driften.

12 HØRINGER OG INDSIGELSER

Et udkast til godkendelsen har været i høring hos Universe Science Park og de nærmeste naboer.

Der er ikke indkommet bemærkninger eller indsigelser fra virksomheden eller naboer.

13 KONKLUSION

Sønderborg Kommune vurderer, at virksomheden kan drives på stedet uden at påføre omgivelserne forurening, som er uforenelig med hensynet til omgivelsernes sårbarhed og kvalitet.

En kopi af godkendelsen skal til enhver tid være tilgængelig på virksomheden for de personer, der har ansvaret for virksomhedens indretning og drift.

Denne tillægsgodkendelse meddeles efter miljøbeskyttelseslovens kapitel 5.

Hvis afgørelsen påklages, kan klagemyndigheden beslutte at ændre vilkårene i godkendelsen eller helt at ophæve den. Hvis godkendelsen udnyttes inden klagefristen udløb – og inden en eventuel klage er afgjort af klagemyndigheden – er det på virksomhedens ansvar.

ANDEN LOVGIVNING

Godkendelsen omfatter udelukkende forholdet til miljølovgivningen. Andre godkendelser/tilladelser i forhold til anden lovgivning – f.eks. byggeloven og planloven - skal søges separat.

ÆNDRING AF VIRKSOMHED

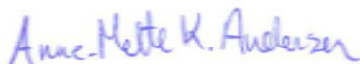
Hvis virksomheden udvides eller ændres bygningsmæssigt eller driftsmæssigt, så det betyder større eller anden forurening, skal dette godkendes af Sønderborg Kommune, før udvidelsen eller ændringen sker (miljøbeskyttelseslovens § 33).

BORTFALD AF GODKENDELSE

Godkendelsen bortfalder, hvis den ikke er udnyttet inden 20. marts 2016. Hvis afgørelsen påklages, bortfalder godkendelsen, hvis den ikke er udnyttet inden 2 år efter, at klagemyndigheden har truffet en afgørelse.



Troels Dahl
Civilingeniør



Anne-Mette K. Andersen
Civilingeniør

Vilkår for etablering og drift

Sønderborg Kommune meddeler den 20. marts 2014 tillægsgodkendelse til udvidelse af Universe Science Park.

Sønderborg Kommune vurderer, at udvidelsen ikke kræver andre vilkår end dem virksomheden har i dag.

KLAGEVEJLEDNING

Denne godkendelse er meddelt efter miljøbeskyttelseslovens kapitel 5.

Godkendelsen kan påklages til Natur- og Miljøklagenævnet efter reglerne i miljøbeskyttelseslovens kapitel 11. Klagen skal være modtaget af Sønderborg Kommunes miljøafdeling inden klagefristens udløb den 22. april 2014.

Følgende er klageberettigede:

- Universe Science Park
- Enhver, der har en individuel og væsentlig interesse i sagens udfald
- Sundhedsstyrelsen
- Klageberettigede interesseorganisationer

En kopi af denne godkendelse er sendt til:

Sundhedsstyrelsen	sesyd@sst.dk
Danmarks Naturfredningsforening	dnsoenderborg-sager@dn.dk
Friluftsrådet	fr@friluftsradet.dk
Dansk Ornitologisk Forening	Soenderborg@dof.dk; natur@dof.dk

En eventuel klage skal sendes elektronisk til miljo@sonderborg.dk. Alternativt sendes den pr. post til:

Miljøafdelingen
Sønderborg Kommune
Rådhusvej 10
6400 Sønderborg

Miljøafdelingen sender klagen videre til Natur- og Miljøklagenævnet sammen med det materiale, der ligger til grund for sagens bedømmelse.

Det er en betingelse for Natur- og Miljøklagenævnets behandling af din klage, at du indbetaler et gebyr på 500 kr.

Natur- og Miljøklagenævnet sender en opkrævning af gebyret direkte til klageren, når nævnet har modtaget klagen fra Miljøafdelingen. Du skal bruge denne opkrævning ved indbetaling af gebyret. Natur- og Miljøklagenævnet påbegynder først behandlingen af klagen, når gebyret er indbetalt. Bliver gebyret ikke betalt på den anviste måde og inden for den fastsatte frist på 14 dage, afviser Natur- og Miljøklagenævnet klagen.

Vejledning om gebyrbetalingen kan findes på Natur- og Miljøklagenævnets hjemmeside.

Gebyret bliver tilbagebetalt hvis:

- klagesagen fører til, at den påklagede afgørelse ændres eller ophæves,
- klageren får helt eller delvis medhold i klagen, eller

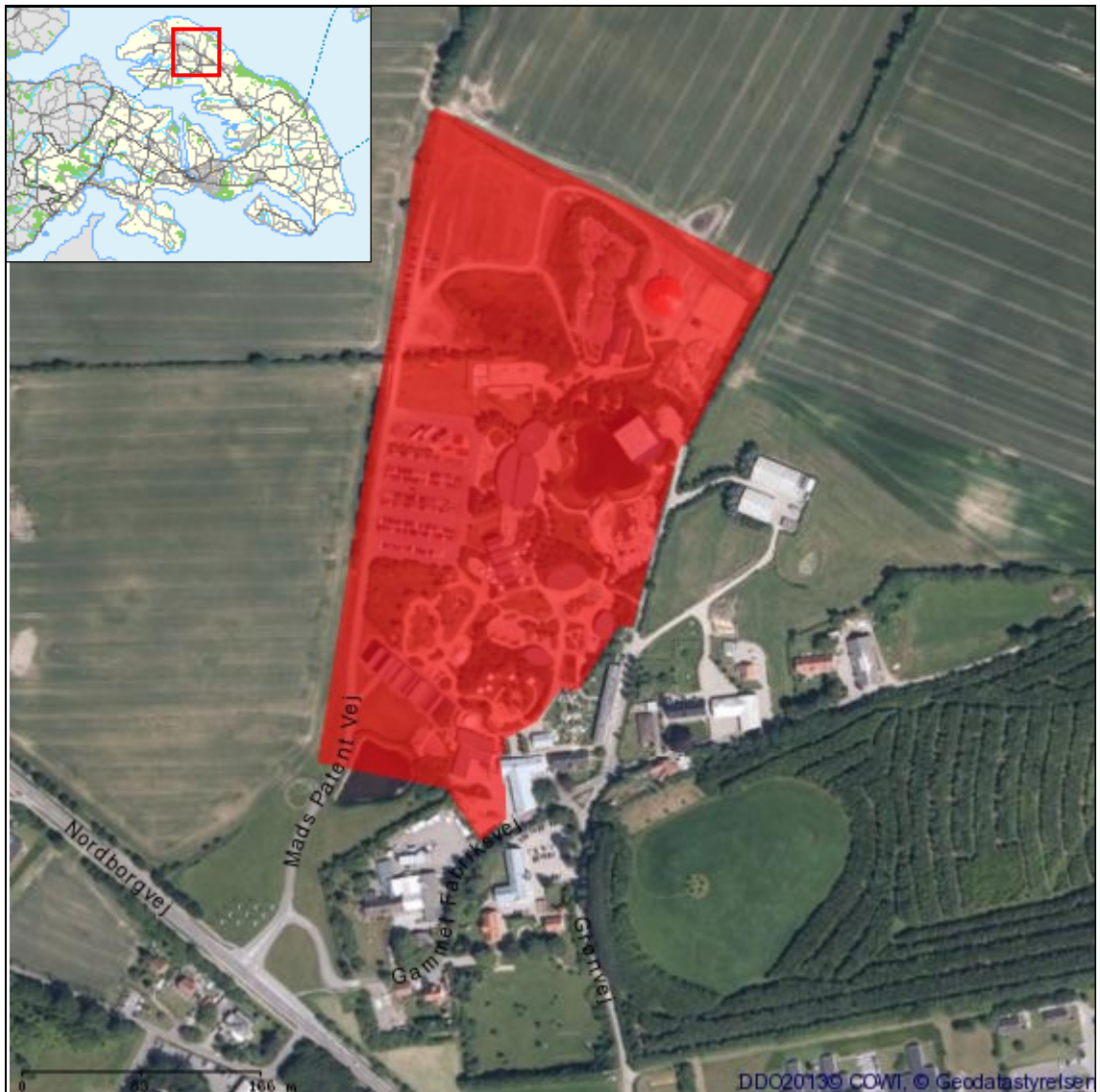
- klagen afvises som følge af overskredet klagefrist, manglende klageberettigelse eller fordi klagen ikke er omfattet af Natur- og Miljøklagenævnets kompetence.

Gebyret bliver dog ikke tilbagebetalt, hvis den eneste ændring af den påklagede afgørelse er forlængelse af frist for efterkommelse af afgørelse, som følge af den tid, der er medgået til klagenævnets sagsbehandlingstid.

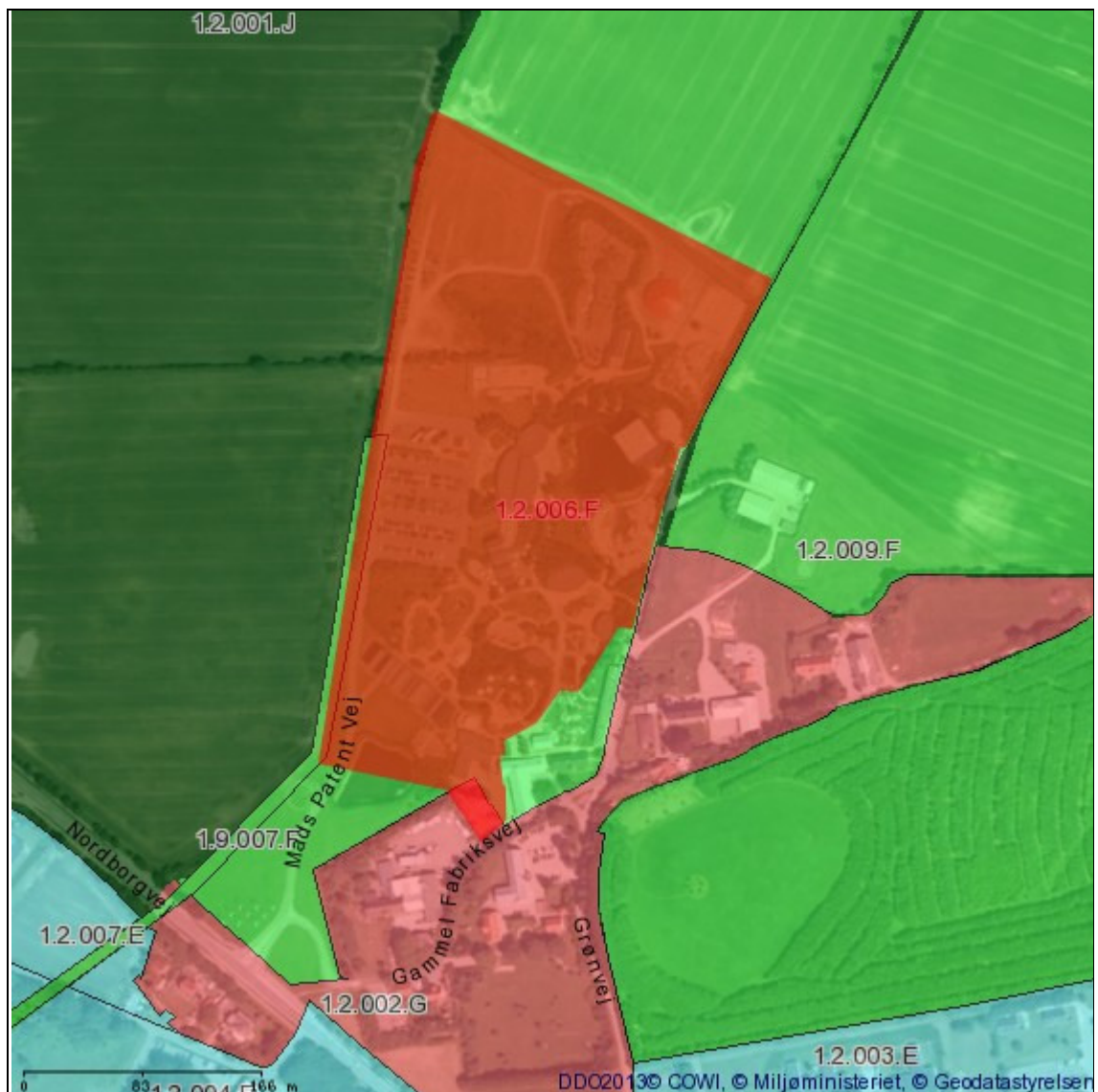
CIVILT SØGSMÅL

Et eventuelt sagsanlæg skal i følge miljøbeskyttelseslovens § 101 stk. 1, være anlagt inden 6 måneder efter, at afgørelsen er modtaget, eller - hvis sagen påklages - inden 6 måneder efter, at den endelige afgørelse foreligger.

Bilag 1 BELIGGENHED



Bilag 2 PLANMÆSSIGE FORHOLD



SIGNATURFORKLARING

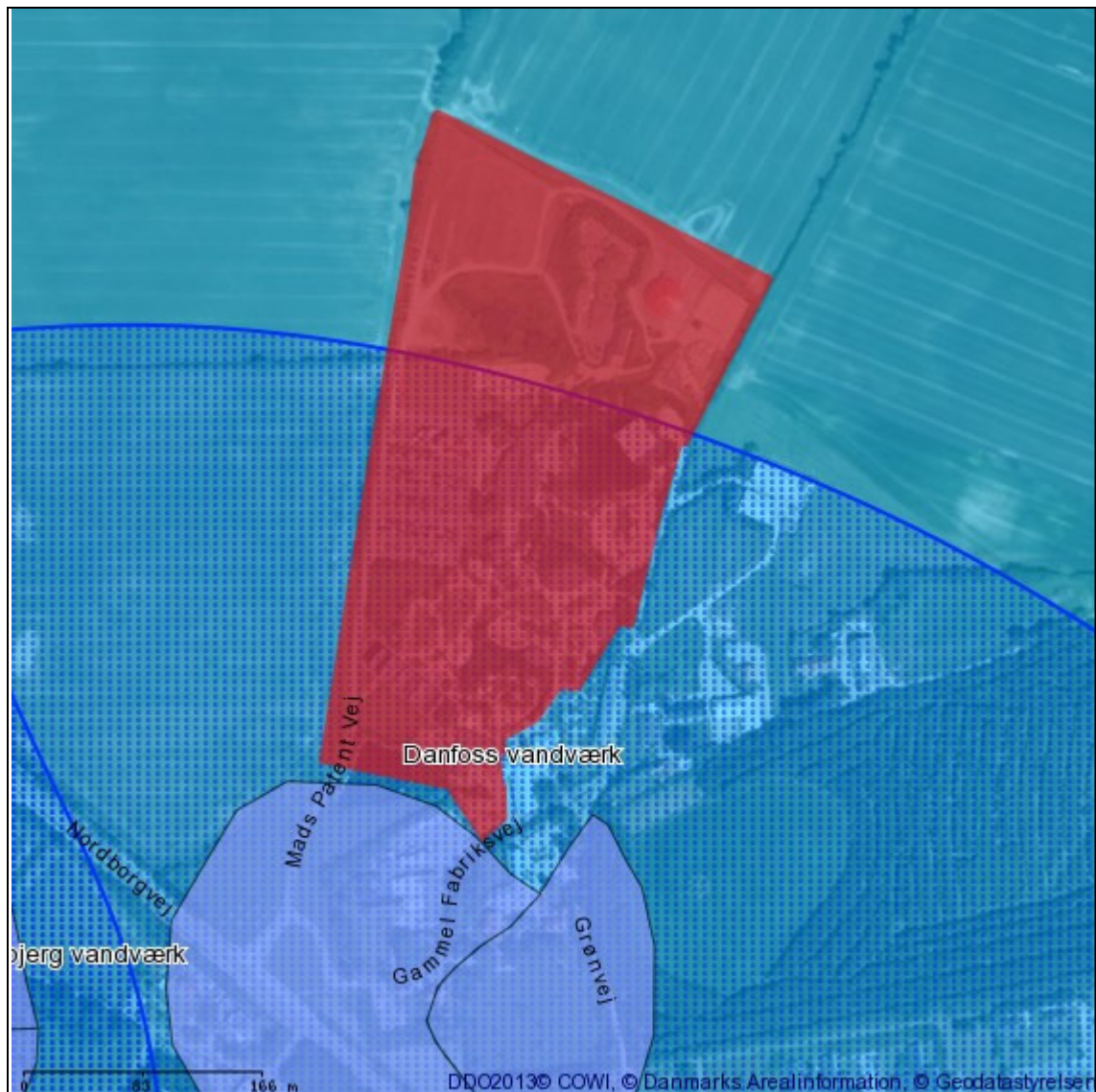
KOMMUNEPLANRAMME - VEDTAGET	
	Boligområde
	Blandet bolig og erhverv
	Erhvervsområde
	Område til butiksformål
	Rekreation / fritidsformål
	Sommerhusområde
	Offentlige formål
	Tekniske anlæg
	Landområde
	Andet



SIGNATURFORKLARING

LOKALPLAN - VEDTAGET	
	Bologområde
	Blandet bolig og erhverv
	Erhvervsområde
	Område til butikksformål
	Rekreation / fritidsformål
	Sommerhusområde
	Offentlige formål
	Tekniske anlæg
	Landområde
	Andet

Bilag 3 GRUNDVAND



SIGNATURFORKLARING

VANDINDVINDINGS BORINGER		GRUNDVAND	
●	Vandforsyningsboring	■	Boringsnært beskyttelsesområde
●	Geoteknisk boring	■	Nitratfølsomme indvindingsoplande - seneste viden
●	Råstof boring	■	Indvindingsopland for almene vandværker - Modelberegnet
●	Anden boring	■	Indvindingsopland for almene vandværker-Regionplan 05
●	Sløjfet boring		DRIKKEVANDSINTERESSER
●	Ukendt formål/anvendelse	■	Områder med særlige drikkevandsinteresser
		■	Områder med drikkevandsinteresser

Bilag 4 SPILDEVAND



SIGNATURFORKLARING

KLOAKERING STATUS		AFLØB - LEDNINGER	
	Separatkloak		Andet
	Fælleskloak		Dræn
	Spildevandskloak		Fælles
KLOAKERING PLANLAGT			Perkolat
	Separatkloak		Regnvand
	Fælleskloak		Spildevand
	Spildevandskloak		Vand uden rensekrav
		UDLØB	
			Udløb fra separatkloak
			Overløb fra fælleskloak

Bilag 5 BESKYTTET NATUR

FLENSBORG FJORD, BREDGRUND OG FARVANDET OMKRING ALS

Nærmeste Natura 2000-område er EF-habitatområde 197 Flensborg Fjord, Bredgrund og farvandet omkring Als (marint), som ligger ca. 2 km øst for virksomheden. Udpegningsgrundlaget er naturtyperne: Sandbanke (1110) og Rev (1170), samt arter: Marsvin (1351). Området er også et fuglebeskyttelsesområde (F64), hvor udpegningsgrundlaget er: Troldand, Bjergand, Hvinand og Toppet Skallesluger

De væsentligste trusler mod områdets naturværdier er:

Flensborg Fjord, Bredgrund og farvandet omkring Als Natura 2000-område nr. 197	Trusler mod områdets naturværdier
Fuglebeskyttelsesområde F64 Habitatområde H173	Vandkvaliteten trues af udledninger af næringssalte, herunder især kvælstof fra diffuse kilder. Pesticider samt tungmetaller og andre miljøgifte fra bl.a. bundmaling på skibe. Forstyrrelser fra bl.a. lystsejlads. Prædation, jagt og fiskeri herunder muslingefiskeri.

LILLESKOV OG TROLDMOSE

Nærmeste Natura 2000-område er EF-habitatområde 104 Lilleskov og Troldmose (terrestrisk), som ligger ca. 6,5 km sydøst for virksomheden. Udpegningsgrundlaget er naturtyperne: Flerårig vegetation på stenede strande (1220), Strandenge (1330), Næringsrige søer og vandhuller med flydeplanter eller store vandaks (3150), Bøgeskove på morbund uden kristtorn (9110), Bøgeskove på muldbund (9130), Egeskove og blandskove på mere eller rig jordbund (9160) og Elle - og askeskov ved vandløb, søer eller væld (91E0), samt arter: Skæv vindelsnegl (1014) og Stor vandsalamander (1166).

De væsentligste trusler mod områdets naturværdier er:

Lilleskov og Troldmose Natura 2000-område nr. 104	Trusler mod områdets naturværdier
Habitatområde H189	Arealreduktion/fragmentering. Påvirkning af kvælstoffer. Tilgroning af sø og strandengene. Kan skade bestanddelen af Store vandsalamander. Uhensigtsmæssigt hydrologi. Intensiv skovdrift kan medføre, at skovnaturtyperne forringes eller ødelægges. Invasive arter, rynket rose kan blive

	et problem. Forstyrrelser, strandvoldene benyttes til opholds- og parkeringspladser.
--	---

BILAG IV-ARTER

I de tilstødende natur og landbrugsarealer omkring industriområdet er der registreret følgende bilag IV-arter:

- Sydflagermus
- brun flagermus
- dværgflagermus

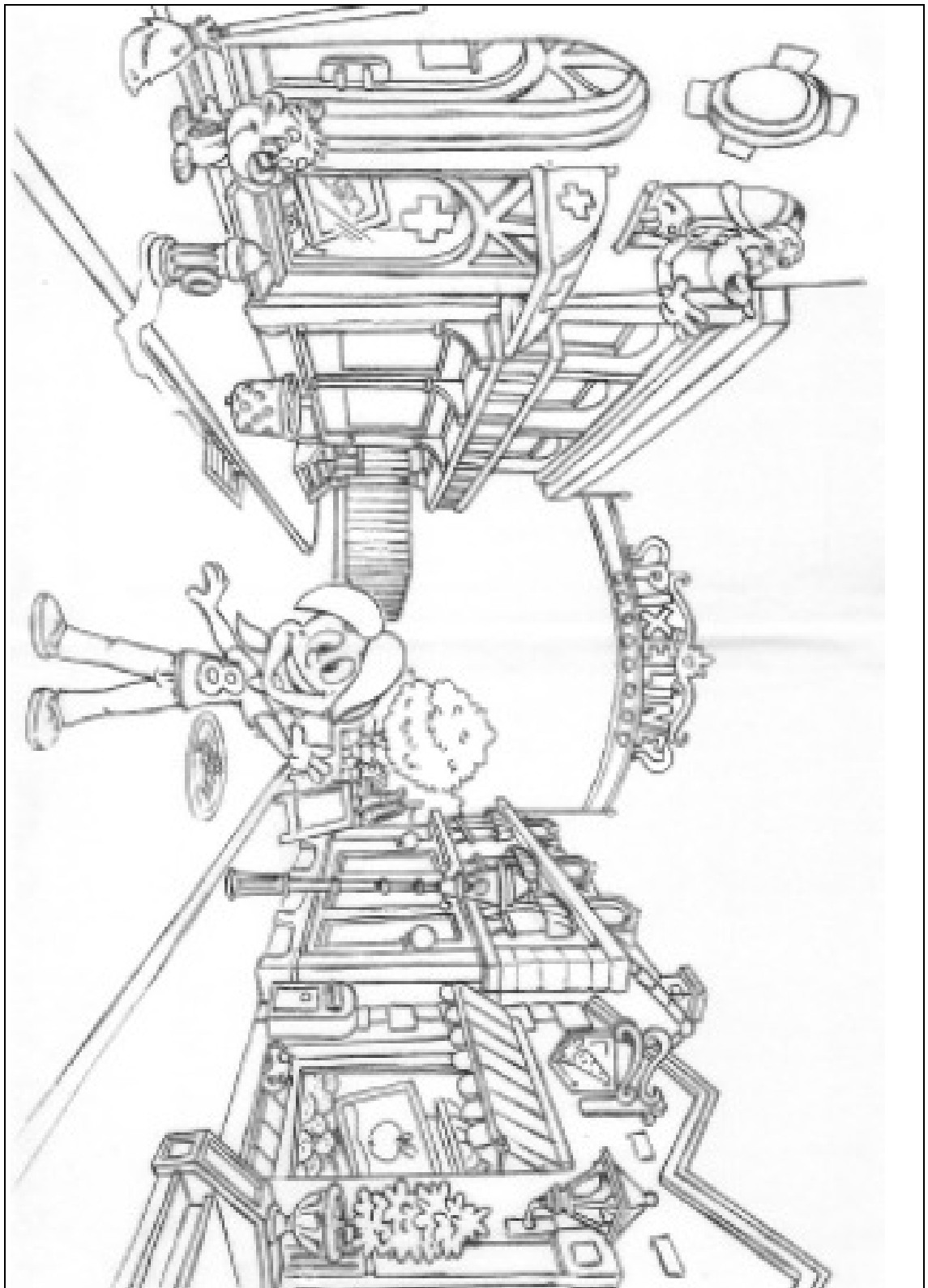
De væsentligste trusler mod arterne er:

Art	Trusler
Brun flagermus	- Naturlig fjende er uglen.
Dværgflagermus	- Naturlige fjender som ugle, husmår og skovmår - Mangel på hule træer - At de ikke kan etablere dagrastepladser i bygninger nær skov - At deres vinterkvarterer ødelægges eller forringes
Sydflagermus	- Nat- og slørugler

Bilag 6 INDRETNING OG DRIFT



Bilag 7 INDRETNING OG DRIFT II



Bilag 8 INDRETNING OG DRIFT III



Bilag 9 LISTE OVER SAGENS AKTER

Dokument	Dato	Sags nr.	Dok nr.
Udledning af regn- og overfladevand til Lykkebæk	18. juni 2003	13/13965	1
Godkendelse til drift af parken (etape 1)	6. september 2006	02/1884	55
Tillæg til godkendelse (udvidelse)	20. juni 2007	13/13910	1
Tillæg til godkendelse (Segway bane)	30. september 2009	08/9511	32
Supplerende oplysninger - støjkortlægning mm	9. oktober 2013	13/42572	1
Supplerende oplysninger - tegninger mm	10. oktober 2013	13/42572	2
Ansøgning om miljøgodkendelse	21. oktober 2013	13/42572	3
VVM-screening	27. november 2013	13/43645	36
Mail fra Vand & Jord	15. januar 2014	13/42572	10
Opdateret støjmodel	27. januar 2014	13/42572	11
Opdateret støjmodel	28. februar 2014	13/42572	18
Godkendelse i høring hos virksomhed	4. marts 2014	13/42572	34
Godkendelse i høring hos naboer	4. marts 2014	13/42572	22-38

Bilag 10 REFERENCER

Miljøbeskyttelsesloven	Lovbekendtgørelse nr. 879 af 26. juni 2010 om miljøbeskyttelse.
Godkendelsesbekendtgørelsen	Bekendtgørelse nr. 1454 af 20. december 2012 om godkendelse af listevirksomhed. Bekendtgørelse nr. 486 af 25. maj 2012 bilag 5 om standardvilkår (markeret som historisk).
Affaldsbekendtgørelsen	Bekendtgørelse nr. 1309 af 18. december 2012 om affald.
VVM-bekendtgørelsen	Bekendtgørelse nr. 1654 af 27. december 2013 om vurdering af visse offentlige og private anlægs virkning på miljøet (VVM) i medfør af lov om planlægning.
Risikobekendtgørelsen	Bekendtgørelse nr. 1666 af 14. december 2006 om kontrol med risikoen for større uheld med farlige stoffer.
Klassificeringsbekendtgørelsen	Bekendtgørelse nr. 1075 af 24. november 2011 om klassificering, emballering, mærkning, salg, og opbevaring af kemiske stoffer og produkter.
Kvalitetsbekendtgørelsen	Bekendtgørelse nr. 900 af 17. august 2011 om kvalitetskrav til miljømålinger udført af akkrediterede laboratorier, certificerede personer m.v.
Olietankbekendtgørelsen	Bekendtgørelse nr. 1321 af 21. december 2011 om indretning, etablering og drift af olietanke, rørsystemer og pipelines.
Affaldsregulativ	Regulativ for erhvervsaffald i Sønderborg Kommune 2012.
Støjvejledninger	Miljøstyrelsens vejledning nr. 5, 1984 om ekstern støj fra virksomheder. Miljøstyrelsens vejledning nr. 6, 1984 om måling af ekstern støj fra virksomheder. Miljøstyrelsens vejledning nr. 5, 1993 om beregning af ekstern støj fra virksomheder. Miljøstyrelsens orientering nr. 9, 1997 om lavfrekvent støj, infralyd og vibrationer i eksternt miljø. Miljøstyrelsens vejledning nr. 3, 2003 om ekstern støj i byomdannelsesområder. Miljøstyrelsens vejledning nr. 7, 2006 om støj fra forlystelsesparker.
Luftvejledningen	Miljøstyrelsens vejledning nr. 2, 2001 om begrænsning af luftforurening fra virksomheder.
B-værdivejledning	Miljøstyrelsens vejledning nr. 2, 2002 om B-værdier med tilhørende supplement.
Miljøoplysningsbekendtgørelsen	Bekendtgørelse nr. 210 af 3. marts 2010 om visse virksomheders afgivelse af miljøoplysninger.