

Tillæg nr. 1 til MILJØGODKENDELSE

af
Kelstein Agro
Sømosevej 30,
6800 Varde

Varde
Kommune



I henhold til § 16a i Bekendtgørelse af lov nr. 520
af 1. maj 2019
om husdyrbrug og anvendelse af gødning m.v.

Godkendt 12. september 2024



Postadresse:

Varde Kommune
Bytoften 2, 6800 Varde

Udarbejdet af:

Sagsbehandler: Jørgen Enevoldsen
Direkte tlf. 7994 7150
E-mail: jene@varde.dk

VARDE KOMMUNE

Erhvervscenteret - Landbrug
Teknik og Miljø
Bytoften 2
6800 Varde

www.vardekommune.dk
vardekommune@varde.dk

Doknr. 8766825

Sagsnr. GEO-2024-04355

Indholdsfortegnelse:

1	INDLEDNING	5
2	BAGGRUND FOR TILLÆG TIL MILJØGODKENDELSE	6
2.1	DATABLAD.....	6
2.2	BAGGRUND OG HISTORIK	6
3	TILLÆG TIL MILJØGODKENDELSE	7
3.1	BESKRIVELSE AF PROJEKTET	7
3.2	DISPENSATION	7
3.3	SUPPLERENDE OPLYSNINGER.....	7
3.4	FORUDSÆTNINGER.....	7
4	VILKÅR FOR TILLÆG TIL MILJØGODKENDELSEN	8
4.1	PRODUKTIONSAREALER OG OPBEVARINGSLAGRE	8
4.2	DRIFT OG INDRETNING	8
4.3	LANDSKABSINTERESSER	9
4.4	OPBEVARING OG HÅNDTERING AF HUSDYRGØDNING	9
4.5	LUGT.....	9
4.6	STØJ OG VIBRATIONER	9
4.7	STØV	10
4.8	TIL- OG FRAKØRSEL.....	10
4.9	SKADEDYR	10
4.10	SPILDEVAND, OVERFLADEVAND OG RESTVAND	10
4.11	OPLAG AF OLIE, PESTICIDER OG ØVRIGE KEMIKALIER	11
4.12	LYS	11
4.13	UHELD OG RISICI	11
4.14	OPHØR.....	11
5	KLAGEVEJLEDNING	12
6	OFFENTLIGGØRELSE	13
7	MILJØTEKNISK BESKRIVELSE OG VURDERING	14
7.1	BELIGGENHED.....	14
7.2	AFSTANDSKRAV	14
7.3	LANDSKAB OG KULTURMILJØ	14
7.4	SAMDRIFT	17
7.5	BIAKTIVITETER	17
7.6	INDRETNING	17
7.7	PRODUKTIONSAREALERS OG OPBEVARINGSLAGRES STØRRELSE.....	19
7.8	FORBRUG AF VAND OG ENERGI, SAMT KLIMA.....	21
7.9	AFFALD.....	22
7.10	OPLAG AF OLIE, RENGØRINGSMIDLER, KEMIKALIER, MEDICIN M.M.....	22
7.11	HUSDYRGØDNING - PRODUKTION, OPBEVARING OG UDBRINGNING	22
7.12	ENSILAGE- OG FODEROPBEVARING.....	22
7.13	LUGT.....	23
7.14	STØJ OG RYSTELSER.....	24
7.15	STØV	24
7.16	SKADEDYR.....	24
7.17	DØDE DYR	24
7.18	LYS	24
7.19	TIL- OG FRAKØRSEL	24
7.20	SPILDEVAND	25
7.21	DRIFTSFORSTYRRELSER ELLER UHELD	28
7.22	BESKYTTEDE NATUROMRÅDER OMKRING HUSDYRBRUGET - AMMONIAK	28

7.23	PÅVIRKNING AF "BILAG IV ARTER"	32
7.24	BAT – AMMONIAK	33
7.25	SAMLET BAT-VURDERING	35
8	EGENKONTROL	36
9	ALTERNATIVE MULIGHEDER	36
10	BEFOLKNING OG MENNESKERS SUNDHED	36
11	EVENTUELLE GRÆNSEOVERSKRIDENDE VIRKNINGER	36
12	NABO- / PARTSHØRING	37
13	SAMLET VURDERING	37
	BILAG 1 – FÆRDIGMELDINGSSKEMA	38

1 Indledning

Dette tillæg nr 1 til miljøgodkendelse fastlægger de vilkår, der skal gælde for en udvidelse af husdyrbruget på Sømosevej 30, 6800 Varde i Varde Kommune. Vilkårene sikrer, at udvidelse og drift af husdyrbruget kan ske uden at påvirke miljøet væsentligt.

Miljøet skal i denne sammenhæng forstås som omgivelserne i bred forstand, herunder befolkning, flora og fauna, vandmiljø, landskab og kulturhistorie samt ressourceforbrug.

I forbindelse med udarbejdelse af tillæg til miljøgodkendelse, har Varde Kommune udarbejdet en miljøteknisk beskrivelse og vurdering af det ansøgte projekt. Denne danner baggrund for afgørelsen, herunder de stillede vilkår, som fremgår af afsnit 4.

Et udkast til afgørelse har været sendt i nabo- / partshøring i 14 dage, hvor der har været mulighed for at komme med synspunkter, kommentarer eller indsigelser til projektet.

Copyright på kort: Geodatastyrelsen, SDFE, Hexagon, Varde Kommune.

2 Baggrund for tillæg til miljøgodkendelse

2.1 Datablad

Ejer / Ansøger:	Kelstein Agro ApS, Sømosevej 30, 6800 Varde, tlf. 2623 5180, kelsteinagro@gmail.com
Kontaktperson:	Samme
Husdyrbrugets navn og adresse:	Kelstein Agro, Sømosevej 30, 6800 Varde
Ejerlav og matrikel nr.:	Toftnæs By, Alslev, 5b mfl.
Virksomhedens art:	Kvægbrug
Ejendomsnummer:	9378396
CHR-nummer:	42689
CVR-nummer:	44164981
Konsulent:	Michael Illum Hansen, SAGRO I/S, tlf. 9629 6644, mhh@sagro.dk
Tilsynsmyndighed:	Varde Kommune
Er husdyrbruget et IE-brug:	Nej
Ansøgning:	Skema nr. 245296, version 4, indsendt den 9. august 2024
Udkast i nabohøring:	20. august 2024
Godkendelsesdato:	12. september 2024

2.2 Baggrund og historik

24. august 2022 fik husdyrbruget en § 16a-miljøgodkendelse til at gå over på stipladsmodellen, samt at opføre en ny ensilageplansilo, i det følgende benævnt MGK2022.

Kelstein Agro ApS har nu søgt om tillæg til miljøgodkendelse på baggrund af et ønske om at udvide produktionsarealet, etablere ny kalveplads, nye drivgange, et nyt foderhus samt udvidelse af plansiloer. Sømosevej 30, 6800 Varde.

Ansøgningen er modtaget af Varde Kommune den 22. maj 2024.

I forbindelse med sagsbehandlingen er der indhentet supplerende oplysninger.

3 Tillæg til miljøgodkendelse

Varde Kommune har afgjort, at husdyrbruget på Sømosevej 30, 6800 Varde kan udvides som ansøgt. Der er nærmere redegjort for de vurderinger der ligger til grund for afgørelsen i den miljøtekniske beskrivelse og vurdering.

Tillæg til miljøgodkendelsen meddeles efter § 16a i "Bekendtgørelse af lov nr. 520 af 1. maj 2019 om husdyrbrug og anvendelse af gødning m.v." herefter benævnt husdyrbrugloven, på en række nærmere angivne vilkår i afsnit 4.

Husdyrbruget skal til enhver tid leve op til gældende regler i love og bekendtgørelser – også selvom disse regler eventuelt måtte være skærpede i forhold til denne afgørelse.

Det skal i øvrigt bemærkes, at tilladelser og godkendelser der vedrører anden lovgivning, for eksempel byggetilladelse, skal indhentes særskilt. Der skal også indhentes byggetilladelse, hvis en bygning ændrer anvendelse.

Henvendelse om afgørelsen kan ske til Varde Kommune, Erhvervscenteret - Landbrug.

Eventuelle udvidelser og ændringer af husdyrbrugets anlæg, som ikke fremgår af denne afgørelse, skal meddeles til – og godkendes af Varde Kommune inden disse gennemføres.

I henhold til husdyrbruglovens § 59a bortfalder tillæg til miljøgodkendelsen, hvis den ikke er udnyttet, inden 6 år efter den er meddelt. Hvis en del af tillæg til miljøgodkendelsen ikke er udnyttet, bortfalder godkendelsen for denne del.

3.1 Beskrivelse af projektet

Der søges om

- etablering af 40 m² dybstrøelse til heste i en eksisterende bygning
- etablere ny buffertank til restvand på 500 m³ og udsprinkling af restvand
- lovliggørelse af en plansilo på 400 m²
- etablering af et nyt foderhus på 450 m²
- etablering af 2 stk. nye drivgange på henholdsvis 243 m² og 97 m².
- etablere et nyt område til kalvehytter på ca. 1.250 m².
- etablering af en ridebane på 1.150 m². Denne er godkendt i egen landzonesag (GEO-2024-01248).
- etablering af en ny tilkørselsvej. Denne er godkendt i egen sag (GEO-2024-01655).

Der søges om produktionsarealer som det fremgår af tabel 1, og beliggende, som det fremgår af figur 2.

3.2 Dispensation

Varde Kommune meddeler i henhold til husdyrgodkendelsesbekendtgørelsens § 26 stk. 5 dispensation, så de to nye drivgange kan etableres som fast gulv uden dræn, med en manglende overholdelse af BAT kravet på 269 kg N som følge.

3.3 Supplerende oplysninger

I forbindelse med sagsbehandlingen har Varde Kommune orienteret og indhentet oplysninger fra følgende:

- Interne høringer i Varde Kommune
- Nabohøring ved berørte naboer

3.4 Forudsætninger

Varde Kommune forudsætter, at projektet gennemføres og drives som beskrevet i ansøgningen, og at den generelt gældende lovgivning overholdes.

Tillæg til miljøgodkendelsen meddeles på vilkår, der sikrer at kravene i § 27 i husdyrbrugloven opfyldes. Der stilles derfor følgende vilkår til husdyrbrugets anlæg:

4 Vilkår for tillæg til miljøgodkendelsen

I forbindelse udarbejdelse af dette tillæg til miljøgodkendelse er vilkårene fra tidligere miljøgodkendelse blevet gennemgået og revideret. Nedenstående vilkår er de vilkår, som samlet set gælder fremadrettet for husdyrbruget.

4.1 Produktionsarealer og opbevaringslagre

- a. Husdyrbruget må maksimalt have produktionsarealer og arealer med gødningsopbevaring, som det fremgår af tabel 1, og beliggende, som det fremgår af figur 2.

4.2 Drift og indretning

- a. Husdyrbrugets drift og indretning skal være i overensstemmelse med de oplysninger der fremgår af den miljøtekniske beskrivelse, medmindre andet fremgår af afgørelsens vilkår.
- b. De vilkår der vedrører driften, skal være kendt af de ansatte/andre der er beskæftiget med den pågældende del af driften. Et eksemplar af tillæg til miljøgodkendelsen skal til enhver tid være tilgængeligt for de personer, der har ansvaret for husdyrbrugets daglige drift.

Kalveplads

- c. Kalvepladsen skal have et jævnt fald på mindst 1 % mod afløb. Der skal på alle sider omkring kalvepladsen som ikke grænser op til stald, være en mindst 2 m bred randbelægning med mindst 3 % fald indad, eller alternativt en forhøjning på mindst 10 cm, som kan forhindre, at husdyrgødning løber ud på jorden.
- d. Afløb og rørføring fra kalveplads skal udføres af en autoriseret kloakmester.
- e. Erklæring fra aut. kloakmester skal indsendes sammen med færdigmelding af kalveplads til BBR senest 2 måneder efter etablering.

Ensilageplansilo

- f. Senest 14 dage før etablering af ensilageplansilo skal du til Varde Kommune indsende følgende:
 - Dokumentation for at ensilageopbevaringsanlæggets bund og eventuelle sider opføres i henhold til reglerne i husdyrgødningsbekendtgørelsen, herunder styrke, tæthed og bestandighed.
 - Redegørelse for mure / randbelægning / hældning
 - Målfaste tegninger af ensilageopbevaringsanlægget med afløb og rørføring fra ensilageplansilo til opsamlingsbeholder
- g. Senest 2 måneder efter at du har etableret ensilageplansiloen, skal du anmelde det til Varde Kommune, som så registrerer det i BBR. (Skema til færdigmelding er vedhæftet).
- h. Afløb og rørføring fra plansilo skal udføres af en autoriseret kloakmester.
- i. Erklæring fra aut. kloakmester skal indsendes sammen med færdigmelding af plansilo til BBR.

Opsamlingsbeholder til restvand

- j. Senest 14 dage før etablering af opsamlingsbeholder til restvand, skal du til Varde Kommune indsende følgende:
 - Dokumentation for at beholderen inklusive rørføring opføres i henhold til reglerne i husdyrgødningsbekendtgørelsen, herunder styrke, tæthed og bestandighed.
 - Målfaste tegninger af beholderen inklusive højde samt rørføringer til- og fra tanken
- k. Senest 2 måneder efter at du har etableret beholderen skal du anmelde det til Varde Kommune, som så registrerer det i BBR. (Skema til færdigmelding vedhæftet).
- l. Afløb og rørføring til opsamlingsbeholder til restvand skal udføres af en autoriseret kloakmester.
- m. Erklæring fra aut. kloakmester skal indsendes sammen med færdigmelding af opsamlingsbeholder til restvand til BBR.

4.3 Landskabsinteresser

- a. Placering, udformning, arkitektur og materialevalg af nybyggeri skal følge beskrivelsen i den miljøtekniske redegørelse.
- b. Bygningerne skal opføres i afdæmpede farver og i ikke-reflekterende materialer.
- c. De 3 læhegn markeret med grønt på Figur 1 skal bevares. Det betyder, at de skal vedligeholdes og om nødvendigt efterplantes og beskæres, så en sund beplantning sikres. Efterplantningen skal ske med danske hjemmehørende arter.

4.4 Opbevaring og håndtering af husdyrgødning

- a. Påfyldning af gylle til gyllevogn og lignende skal altid ske under opsyn.

4.5 Lugt

- a. Hele husdyrbruget og dets omgivelser skal renholdes således, at lugtgener begrænses mest muligt.
- b. Såfremt tilsynsmyndigheden skønner, at lugtgener i omgivelserne vurderes at være væsentligt større end der kan forventes ifølge grundlaget for miljøvurderingen, skal husdyrbruget lade foretage undersøgelse af muligheder for begrænsning af lugtkilder og/eller behandling af afkastluften. Undersøgelsens omfang vil blive fastsat af tilsynsmyndigheden på baggrund af en konkret vurdering af sagen. Lugtundersøgelser kan maksimalt kræves én gang pr. år. Virksomheden afholder selv omkostningerne til dokumentation, undersøgelser og målinger.

4.6 Støj og vibrationer

- a. Husdyrbrugets bidrag til støjbelastningen må, ved udendørs opholdsarealer ved boliger beliggende i landzone uden for eget skel, ikke overskride de anførte værdier 1,5 meter over terræn i frit felt:

Tidspunkt	Støjgrænser	Reference tidsrum
Dag		
Mandag - fredag kl. 07 - 18	55 dB(A)	8 timer
Lørdag kl. 07 - 14	55 dB(A)	7 timer
Lørdag kl. 14 - 18	45 dB(A)	4 timer
Søn- og helligdag kl. 07 - 18	45 dB(A)	8 timer
Aften		
Alle dage kl. 18 - 22	45 dB(A)	1 time
Nat		
Alle dage kl. 22 - 07	40 dB(A)	½ time

Støjgrænser

- b. Støjens maksimalværdi må om natten ikke overstige ovenstående grænseværdier med mere end 15 dB(A) ved alle beboelser.
- c. Ved dokumentation for overholdelse af støjvilkår skal der ses bort fra kortvarig sæsonafhængig kørsel udenfor husdyranlægget f.eks. pløjning og høst.
- d. Hvis tilsynsmyndigheden vurderer det nødvendigt, skal husdyrbruget dokumentere, at støjvilkåret er overholdt. Dokumentationen skal belyse støjbelastningen med husdyrbruget i fuld repræsentativ drift. Dette kan dog højst kræves en gang årligt, såfremt ovennævnte støjgrænser overholdes.

Dokumentationen skal ske i form af resultat af en støjmåling udført efter retningslinjerne i Miljøstyrelsens vejledning nr. 5 og 6/1984, eller efter en beregning udført efter den nordiske

beregningsmetode for ekstern støj fra virksomheder jf. Miljøstyrelsens vejledning nr. 5/1993. Ved ændringer skal den nyeste vejledning anvendes.

Er dokumentationen udført som beregning, skal den indeholde de oplysninger om beregningsforudsætningerne, som er nødvendige for vurdering af rigtigheden af beregningsresultaterne. Er dokumentationen udført som måling, skal driftsforholdene under målingen beskrives. Som udgangspunkt accepteres en ubestemthed på de målte eller beregnede støjbelastninger på max. +/- 3 dB(A).

- e. Målingerne eller beregningerne skal udføres af en person eller et laboratorium, som er akkrediteret af DANAK eller godkendt af Miljøstyrelsen til "Måling – ekstern støj".
- f. Resultaterne skal sendes til tilsynsmyndigheden senest 1 måned efter målingernes gennemførelse.

4.7 Støv

- a. Drift af anlægget må ikke medføre væsentlige støvgener uden for husdyranlægget.

4.8 Til- og frakørsel

- a. Transport til- og fra husdyrbruget skal fortrinsvis foregå i dagtimerne. Mælketransporter kan dog forgå døgnet rundt i henhold til mejeriets køreplaner. I forbindelse med kortvarige sæsonbetonede arbejder som f.eks. høst og gødningsudkørsel tillades kørsel udenfor dagtimerne.
- b. Transporter med husdyrgødning gennem Toftnæs må kun ske mandag-lørdag i tidsrummet kl. 07.00-22.00.

4.9 Skadedyr

- a. Der skal på husdyrbruget foretages effektiv fluebekæmpelse i overensstemmelse med de til enhver tid nyeste retningslinjer fra Aarhus Universitet, Institut for Agroøkologi.
- b. Opbevaring af foder skal ske på en sådan måde, at der ikke opstår risiko for tilhold af skadedyr.

4.10 Spildevand, overfladevand og restvand

- a. Sanitært spildevand fra driftsbygningerne skal ledes til godkendte faciliteter.
- b. Spildevand fra rengøring af stalde, malkestald, malkeanlæg og lignende skal ledes til gyllesystemet og anvendes efter gældende regler.
- c. Al overfladevandet fra hele møddingsplads (bygning 10, se figur 2) skal ledes til gyllebeholder.
- d. Overfladevand fra ensilageplansiloer skal opsamles og udbringes i henhold til gældende lovgivning på området.
- e. Der skal senest med udgangen af 2024 til Varde Kommune indsendes en redegørelse og afløbsplan, som viser at lovgivningen er overholdt, og at al overfladevand fra bygning 7, 8, 9, 11 og 13 (figur 2) opsamles og ikke kan løbe ud på jorden.
- f. Overfladevand fra befæstede arealer, som kan være forurenede med næringsstoffer, skal opsamles og udbringes i henhold til gældende regler.
- g. Tagbrønde og brønde i øvrigt indenfor en afstand på 15 meter fra stalde skal hæves minimum 10 cm over terræn, når de fører til dræn eller vandløb.
- h. Det areal, der udsprinkles restvand på, skal i m² være mindst lige så stort som det areal, der opsamles restvand fra.

- i. Der må ikke løbe restvand væk fra de arealer, der udsprinkles restvand på.
- j. Der må ikke være vandløb, grøfter, drænbrønde eller borer indenfor 15 m fra det område, hvor der udsprinkles restvand.
- k. Hvis opsamlingsbeholderen til restvand ikke overholder den dimensionering, som fremgår af byggeblad 103.09-05, skal der etableres en anordning, så restvandet i tilfælde af vandmættet/frosset jord kan pumpes i gyllebeholder.
- l. Overkant af opsamlingsbeholder/pumpebrønd til restvand skal være over niveau for opsamlingsarealet, så der ikke kan ske overløb.
- m. Vilkårene i tilladelse til udledning af tagvand dateret 31. marts 2016 skal overholdes.

4.11 Oplag af olie, pesticider og øvrige kemikalier

- a. Opbevaring af kemikalier, samt spildolie og kemikalieaffald, skal foregå i rum med fast bund og uden mulighed for forurening af jord, afløbssystem, grundvand og vandløb.

4.12 Lys

- a. Driften må ikke medføre væsentlige lysgener uden for husdyrbruget.

4.13 Uheld og risici

- a. Alle uheld og driftsforstyrrelser, herunder evt. spild på udendørs arealer, der kan medføre forurening, skal straks meddeles alarmcentralen (tlf.: 112) og efterfølgende Erhvervscenteret, Varde Kommune (tlf.: 7994 6800).

4.14 Ophør

- a. Ved ophør af driften, skal der træffes de nødvendige foranstaltninger for at undgå forureningsfare. Alle opbevaringsanlæg skal tømmes og rengøres, og husdyranlægget skal fremstå i miljømæssig god stand.

5 Klagevejledning

Afgørelsen kan påklages til Miljø- og Fødevareklagenævnet i henhold til § 76 i Husdyrbrugloven af de klageberettigede, der fremgår af lovens §§ 84-87.

Hvis du ønsker at klage over afgørelsen, skal du gøre det elektronisk og direkte til Miljø og Fødevareklagenævnet via Klageportalen. Du kan få adgang til Klageportalen via <https://kpo.naevneneshus.dk>

Din klage skal være modtaget senest den 10. oktober 2024.

Det er en betingelse for behandling af din klage, at du indbetaler et gebyr.

Vejledning om hvordan du klager og om gebyrordningen kan du finde på <https://kpo.naevneneshus.dk>

Samme sted fremgår det også, at der er visse særlige forhold, som kan begrunde en undtagelse fra kravet om at klage via Klageportalen.

Har du brug for yderligere oplysninger eller hjælp til Klageportalen, kan du kontakte nh@naevneneshus.dk eller tlf. 7240 5600.

Såfremt afgørelsen ønskes indbragt for domstolene, skal søgsmål være anlagt inden 6 måneder fra afgørelsens offentliggørelse samt være i overensstemmelse med § 26 i forvaltningsloven.

6 Offentliggørelse

Offentliggørelse af afgørelsen sker på Digital MiljøAdministration <https://dma.mst.dk/> under "Offentliggørelser", den 12. september 2024.

På Varde Kommunes vegne den 12. september 2024



Jørgen Enevoldsen

Miljømedarbejder

Kopi sendt til:

- Michael Illum Hansen, SAGRO I/S, mhh@sagro.dk
- Styrelsen for Patientsikkerhed, Tilsyn og Rådgivning Vest, Adelvej 34, Tavlov, 7000 Fredericia, e-mail: trvest@stps.dk
- Danmarks Fiskeriforening, Nordensvej 3, Taulov, 7000 Fredericia, e-mail: mail@dkfisk.dk
- Ferskvandsfiskeriforeningen for Danmark, v. Niels Barslund, Vormstrupvej 2, 7540 Haderup, e-mail: nb@ferskvandsfiskeriforeningen.dk
- Arbejderbevægelsens Erhvervsråd, Reventlowsgade 14,1, 1651 Kbh.V, e-mail: ae@ae.dk
- Forbrugerrådet, Fiolstræde 17, 1017 Kbh.K, e-mail: fbr@fbr.dk
- Rådet for Grøn Omstilling, Kompagnistræde 22, 3.sal, 1208 Kbh.K, e-mail: info@rgo.dk
- Danmarks Sportsfiskerforbund, Skyttevej 5, 7182 Bredsten, e-mail: lbt@sportsfiskerforbundet.dk
- Danmarks Naturfredningsforening, Masnedøgade 20, 2100 København Ø, e-mail: dnvarde-sager@dn.dk
- Dansk Ornitologisk Forening, Vesterbrogade 140, 1620 Kbh.V, e-mail: natur@dof.dk samt lokalforeningen for sydvestjylland e-mail: varde@dof.dk
- Greenpeace Danmark: info.dk@greenpeace.org
- Arkvest, post@arkvest.dk

7 Miljøteknisk beskrivelse og vurdering

Beliggenhed, landskab og kulturmiljø

7.1 Beliggenhed

Dette tillæg til miljøgodkendelse medfører ingen væsentlige ændringer, når det gælder beliggenhed, i forhold til det, som står beskrevet i MGK2022.

7.2 Afstandskrav

Dette tillæg til miljøgodkendelse medfører ingen væsentlige ændringer, når det gælder afstandskrav, i forhold til det, som står beskrevet i MGK2022.

De nye bygninger overholder alle afstandskrav.

7.3 Landskab og kulturmiljø

Dette tillæg til miljøgodkendelse medfører ingen væsentlige ændringer, når det gælder landskab og kulturmiljø, i forhold til det, som står beskrevet i MGK2022.

Nybyggeriet sker udenfor beskyttelseslinje for fredede fortidsminder, å-beskyttelseslinje, sø-beskyttelseslinje, strand-beskyttelseslinje og skov-byggelinje.

Varde Kommunes landskabsvurdering

Ejendommen er beliggende i et område der jf. kommuneplanen er udpeget som overgangslandskab. For overgangslandskaber gælder retningslinjerne:

	OVERGANGSLANDSKABER
19.9	Nye bygninger og anlæg, der visuelt vil opleves fra dal- eller kystlandskaber, skal tilpasses landskabets karakter, særligt med hensyn til beplantning, placering, udformning og materialevalg.

Terrænet omkring ejendommen daler i nordlig retning imod dallandskabet og Varde Å.

Der er beplantning omkring ejendommen, som består af tre læhegn der går nord- sydgående retning.

Landskabet er overvejende fladt, men orienterer sig i retning af det udpegede dallandskab, og dette medfører visuel eksponering i dallandskabet.

Det ønskede byggeri vurderes at være højt, men opføres umiddelbart syd for eksisterende bygninger og i tilknytning til dem. Dette forhold reducerer den visuelle påvirkning i dallandskabet.

På baggrund af ovenstående stilles ikke vilkår om etablering af ny beplantning.

Dog vurderes det nødvendigt at stille vilkår om bevaring af tre eksisterende læhegn. Se grønne linjer på figur 1.

Beplantningens formål i landskabet er at skabe et grønt volumen omkring store landbrugsbygninger og tekniske anlæg, samt at reducere den visuelle eksponering i dallandskabet.

At læhegnet skal bevares vil sige at:

- Læhegnet skal vedligeholdes og om nødvendigt efterplantes og beskæres, så en sund beplantning sikres.
- Efterplantningen skal ske med danske hjemmehørende arter.



Figur 1. Vilkår om bevarelse og vedligeholdelse af beplantning.

Der er i miljøgodkendelse fra 2012 stillet vilkår til beplantning ved hjørnerne af bygning 12. Dette vilkår bortfalder på baggrund af ovenstående vilkår.

Ansøger oplyser om projektets erhvervmæssige nødvendighed

Som et led i ejendommens overordnede strategiske plan om at effektivisere husdyrproduktion på ejendommen og eventuelt i fremtiden udvide det nuværende dyrehold, er det nødvendigt at etablere et nyt foderhus og udvide plansiloerne med dertilhørende udsprinklingsanlæg.

For nuværende bliver alt væsken fra plansiloerne ledt til gyllebeholderen, hvilket giver et øget opbevaringsbehov og en øget mængde gylle der skal udbringes. Ved at udsprinkle væsken, er der en bedre opbevaringskapacitet i gyllebeholderene og der er en bedre kvalitet i gyllen og ansøger slipper for at køre regnvandet ud.

Opsamlingsbeholderens størrelse gør at ejendommen med de nuværende plansiloer, har mulighed for at opbevare regnvandsmængden der svarer til 1,5 måned, må udgangspunkt i den gennemsnitlige nedbørsmængde for januar måned på ca 66 mm jf. DMI's klimanormaler for Danmark 1991 – 2020.

Ejendommen er skiftet fra to til tre malkninger og for at sikre et bedre flow frem til malkningen, er det nødvendigt at etablere "retur" drivgange. Derved spares der arbejdstid på at drive køerne til malkning og selve malkningen kan effektiviseres.

Løbende opdatering af produktionsgodkendelsen til driften er en nødvendighed for alle landbrug. Således sikres en kontinuert tilpasning til nyeste viden på miljøområdet og giver ejer og myndighed mulighed for at opdatere eksisterende vilkår, men også indsætte nye vilkår til ejendommens drift. Det er en erhvervmæssig nødvendighed at ejer til enhver tid kan sikres et veldokumenteret og opdateret grundlag for produktionen.

For at samle en større mængde foder og råvarer på ejendommen, er det nødvendigt at de nuværende plansiloer udvides og at der etableres et nyt foderhus. For nuværende er der behov for at etablere markstakke og at opbevarer råvarer på Sømoosevej 29. Ved at flytte ensilagen fra markstakke og til plansiloer, sikres der en bedre foderkvalitet og udvaskningen af næringsstoffer minimeres.

Da ansøger også ønsker et mindre hestehold, er det nødvendigt at der bliver etableret stalde til disse.

Varde Kommune vurderer at

- nybyggerierne er erhvervsmæssigt nødvendige for landbrugsdriften
- udvidelsen ikke er i strid med Kommuneplan 2021 for Varde Kommune
- det samlede bygningsanlæg vil fremstå som en driftsmæssig enhed
- de nye driftsbygninger, ved overholdelse af de stillede vilkår, ikke ændrer væsentligt på oplevelsen af landskabet, samt at det ikke vil få indflydelse på det udpegede kulturmiljø
- at udvidelsen, og de deraf følgende ændringer i området, ikke vil være i strid med hensynet til kulturhistoriske interesser.

Varde Kommune stiller af hensyn til landskabsinteresser vilkår om at bygningerne skal opføres i afdæmpede farver og i ikke-reflekterende materialer.

Husdyrhold og drift

7.4 Samdrift

Dette tillæg til miljøgodkendelse medfører ingen væsentlige ændringer, når det gælder samdrift, i forhold til det, som står beskrevet i MGK2022.

7.5 Biaktiviteter

Ansøger oplyser at:

Der er ingen biaktiviteter på husdyrbruget.

7.6 Indretning

Oversigt over husdyrbrugets bygninger fremgår af figur 2.



Figur 2. Oversigt over husdyrbrugets bygninger.

Bygning 1

Beboelse

Bygning 2

Eksisterende løsdriftsstald på ca. 5.520 m². Stalden er indrettet som sengestald med spalter (kanal, bagskyl eller ringkanal), samt et afsnit med dybstrøelse. Stalden har naturlig ventilation og gardiner i siderne.

Bygning 3

Eksisterende kalvestald på ca. 1.005 m². Stalden er med naturlig ventilation.

I den sydlige ende af bygningen ligger der et mindre værksted.

I den nordlige del af bygningen etableres der et nyt produktionsareal til heste på 40 m². Det drejer sig om 6 nye hestebokse.

Bygning 4

Drivgang mellem stald og malkecenter på ca. 115 m². Vand ledes til gyllebeholderen.

Bygning 5

Gyllebeholder fra 1975 på 250 m³. Beholderen er taget ud af drift.

Bygning 6

Gyllebeholder fra 1991 på 1.050 m³.

Bygning 7

Fire eksisterende ensilagesiloer med et areal på ca. 1980 m². Vand fra plansilo ledes til pumpebrønd/buffertank, hvorfra det pumpes videre til den nye buffertank, der anvendes til udsprinkling, se figur 8.

Bygning 8

To eksisterende ensilagesiloer på ca. 1.305 m². Vandet fra siloerne ledes til den nye buffertank, hvorfra det kan udsprinkles, se figur 8.

Bygning 9

Eksisterende ensilageplansilo på ca. 900 m². Vandet fra siloerne ledes til den nye buffertank, hvorfra det kan udsprinkles, se figur 8.

Bygning 10

Møddingsplads på ca. 180 m². Der er afløb til gylletank.

Bygning 11

Befæstet areal, som udvides, så det bliver på i alt ca. 2.400 m² hvor der er afløbsrende langs den eksisterende stald. Overfladevandet bliver ledt til den nye buffertank, hvorfra det kan udsprinkles, se figur 8.

Bygning 12

Malke- og aflastningsstald på ca. 2.400 m². Bygningen fungerer som malkestald med opsamlingsplads plus aflastningsafsnit med dybstrøelse med lang ædeplads med spalter og senge med spalter (kanal, bagskyl eller ringkanal) til frasortering. Der er endvidere en sandboks. Der er naturlig ventilation i stalden.

I bygning 12 er der et opsamlingsareal i forbindelse med malkning. Opsamlingsarealet er ikke i ansøgningen angivet som produktionsareal.

Bygning 13

Ny plansilo på ca. 400 m² inkl. randbelægning. Plansiloen indrettes med en eksisterende væg mod øst og med randzone til de ørige sider. Vandet fra siloen ledes til den nye buffertank, hvorfra det kan udsprinkles, se figur 8.

Bygning 14

Nyt foderhus med 6 køresiloer/rum á 4,2 m brede og 15 m dybe. Foderhuset bliver derved ca. 30 m bred og 15 m dyb med et samlet areal på ca. 450 m². Der etableres fast underlag mellem de eksisterende plansiloer og det nye foderhus. Belægning bliver enten grus, asfalt eller lignende.

Foderhuset bliver etableret i "amerikaner" stil, hvilket vil sige at foderhuset er lukket i enden mod vest, hvilket også er den laveste ende (ca. 4 m) og så stiger højden mod øst, hvor kiphøjden bliver op til 11,5 m høj.

Bygning 15

Ny buffertank på op til 500 m³, hvorfra vand fra plansiloerne kan udsprinkles. Der ønskes en så stor opbevaringskapacitet, så der kan udsprinkles restvand det meste af året, og derved undgå at skulle lede restvand til gyllekanalerne.

Bygning 16

Ny drivgang på 243 m².

Bygning 17

Ny drivgang på 97 m².

Bygning 18

Ny ridebane med sandbund på ca. 1.100 m². Denne er godkendt i sagen: GEO-2024-01248.

Bygning 19

Ny kalveplads til enkeltkalvehytter og fælleshytter på ca. 1.250 m², heraf et produktionsareal med dybstrøelse på 410 m². Afløb bliver til gyllebeholder.

Varde Kommune vurderer at indretningen er tilstrækkelig beskrevet.

Der stilles vilkår om, at husdyrbrugets indretning og drift skal være i overensstemmelse med de oplysninger der fremgår af denne miljøtekniske beskrivelse.

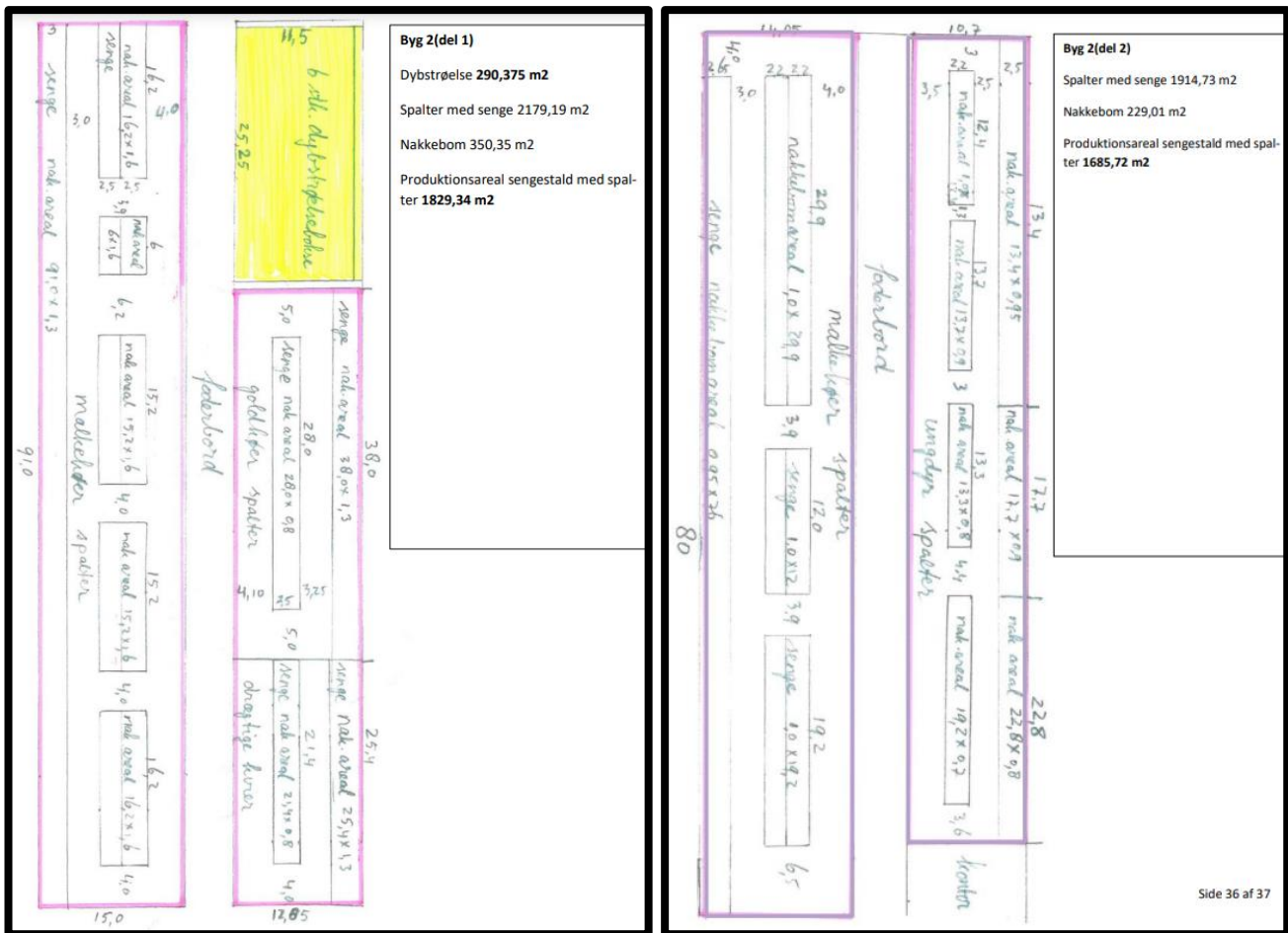
7.7 Produktionsarealers og opbevaringslagres størrelse

I tabel 1 ses produktionsarealets og opbevaringsanlæggenes størrelse for 8 år siden, som nuværende drift og som ansøgt drift.

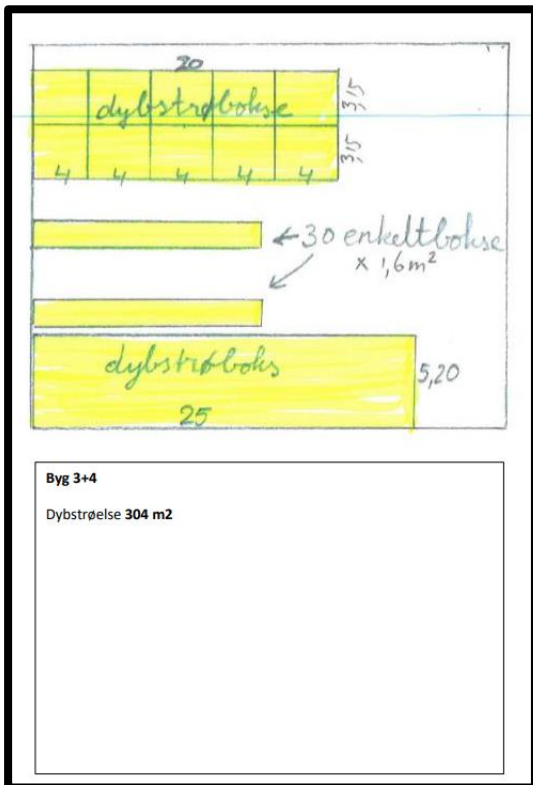
Bygning	Staldsystem / type af opbevaringsanlæg	Dyre-type / gødningstype, ansøgt drift	8 årsdrift, m ²	Nudrift, m ²	Ansøgt, m ²
2	Dybstrøelse	Alle kvæg	290	290	290
2	Sengestald m. spalter	Alle kvæg	3.520	3.520	3.520
3	Dybstrøelse	Alle kvæg	304	304	304
3	Dybstrøelse	Alle kvæg, Heste, får og geder			40
4	Spalter (drivgang)	Alle kvæg	110	110	110
12	Sengestald m spalter	Alle kvæg	280	280	280
12	Dybstrøelse	Alle kvæg	309	309	309
16	Fast gulv	Alle kvæg			243
17	Fast gulv	Alle kvæg			97
19	Dybstrøelse	Alle kvæg			410
I alt			4.813	4.813	5.603
6	Gyllebeholder	Flydende	262	262	262
10	Møddingsplads	Fast	170	170	170
I alt			432	432	432

Tabel 1. Produktionsarealers og opbevaringslagres størrelse.

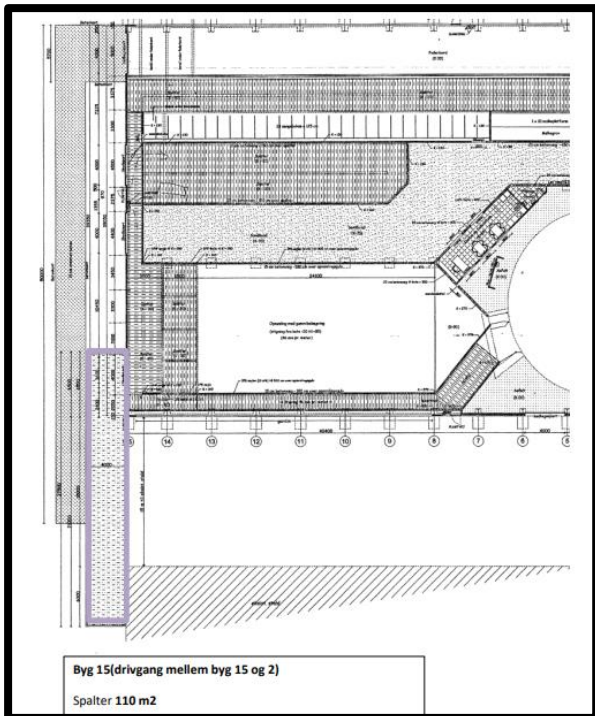
Produktionsarealerne er i denne ansøgning opgjort ud fra seneste godkendte tilladelse og de nye produktionsarealer er opmålt af ansøger Kelstein Agro. Nakkebiomsarealet er fratrukket i alle drifter.



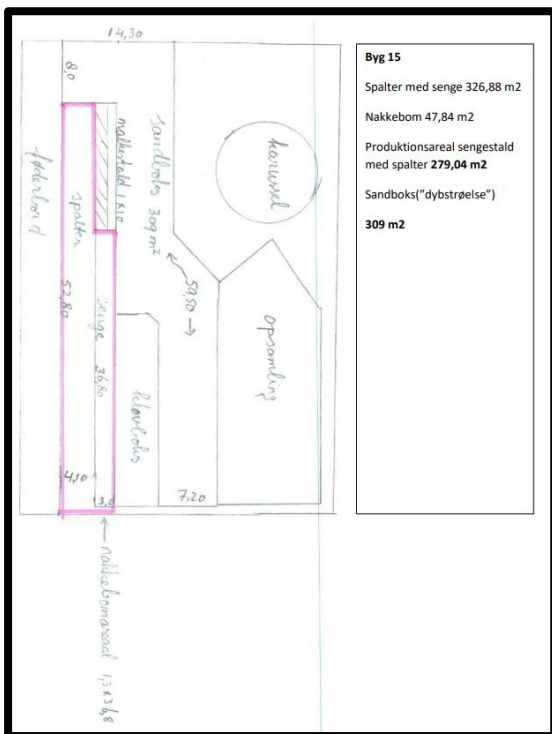
Figur 3. Placering af produktionsareal i bygning 2.



Figur 4. Placering af produktionsareal i bygning 3.



Figur 5. Placering af produktionsareal i bygning 4.



Figur 6. Indretning af bygning 12.

Varde Kommune vurderer at produktionsarealet er tilstrækkeligt beskrevet.

7.8 Forbrug af vand og energi, samt klima

Dette tillæg til miljøgodkendelse medfører ingen væsentlige ændringer, når det gælder forbrug af vand og energi, samt klima, i forhold til det, som står beskrevet i MGK2022.

7.9 Affald

Dette tillæg til miljøgodkendelse medfører ingen væsentlige ændringer, når det gælder affald, i forhold til det, som står beskrevet i MGK2022.

Dog tilføjes: *Erhvervsaffald såsom plastik, dunke, glas og lignende sorteres og opbevares i bygning 3, hvorfra det afleveres på den kommunale modtagestation eller afhentes af anden godkendt modtager. Mængden af de forskellige fraktioner kan ændres hen over året.*

7.10 Oplag af olie, rengøringsmidler, kemikalier, medicin m.m.

Dette tillæg til miljøgodkendelse medfører ingen væsentlige ændringer, når det gælder oplag af olie, rengøringsmidler, kemikalier, medicin m.m., i forhold til det, som står beskrevet i MGK2022.

7.11 Husdyrgødning - produktion, opbevaring og udbringning

Dette tillæg til miljøgodkendelse medfører ingen væsentlige ændringer, når det gælder husdyrgødning – produktion, opbevaring og udbringning, i forhold til det, som står beskrevet i MGK2022.

7.12 Ensilage- og foderopbevaring

Dette tillæg til miljøgodkendelse medfører ingen væsentlige ændringer, når det gælder ensilage og foderopbevaring, i forhold til det, som står beskrevet i MGK2022.

Dog bygges et nyt foderhus på 450 m² (bygning 14) til tørfoder.

Bygning 13, som er et område til opbevaring af ensilage m.m. på ca. 400 m² lovliggøres.

I husdyrgødningsbekendtgørelsen fremgår der krav til indretning, mure, randzoner, hældninger, afløb, styrke, tæthed og bestandighed. Disse krav er almindeligt gældende, og skal overholdes.

Etableres bygning 13 som en åben plads uden sidemur, skal der som minimum etableres afløb i pladsens 4 hjørner. Desuden skal der etableres en mindst to meter bred randbelægning hele vejen rundt om pladsen, som alle steder har minimum tre procent fald mod afløb.

Da ansøger ikke i forbindelse med ansøgning om miljøgodkendelse har redegjort for de nærmere detaljer vedrørende ny fremtidig ensilageplansilo, stiller Varde Kommune vilkår om, at der skal indsendes følgende til Varde Kommune:

- Dokumentation for at ensilageopbevaringsanlæggets bund og eventuelle sider opføres i henhold til kravene i husdyrgødningsbekendtgørelsen, herunder styrke, tæthed og bestandighed
- Redegørelse for mure / randbelægning / hældning
- Målfaste tegninger af ensilageopbevaringsanlægget med afløb og rørføring fra ensilageplansilo til opsamlingsbeholder

I henhold til lovgivningen må ikke-saftgivende ensilage opbevares i markstak.

Markstakke med ensilage skal altid som minimum overholde afstandskravene, som fremgår af husdyrgødningsbekendtgørelsens § 5.

Varde Kommune anbefaler endvidere at markstakke placeres under hensyntagen til naboer, så de placeres så langt væk fra nabobeboelser som muligt.

Varde Kommune vurderer ud fra ansøgers redegørelse, og ved overholdelse af de stillede vilkår, at opbevaring af ensilage og foder er tilstrækkeligt beskrevet, og at ensilage og foder opbevares miljømæssigt forsvarligt på husdyrbruget.

Forurening og gener fra husdyrbrugets anlæg

7.13 Lugt

Lugt stammer fra staldene, samt fra opbevaring, transport og udbringning af husdyrgødning.

I Husdyrgodkendelsesbekendtgørelsens bilag 3 er fastsat det landsdækkende beskyttelsesniveau for lugt, der skal anvendes i kommunernes vurdering af, om der er væsentlige lugtgener i forbindelse med udvidelse af et husdyrbrug. Det fremgår af reglerne, at dette beskyttelsesniveau som udgangspunkt er tilstrækkeligt til at sikre omgivelserne imod væsentlige lugtgener.

Ifølge beskyttelsesniveauet skal projektet overholde bestemte lugtgeneafstande, hvis længde afhænger af forskellige områders lugtfølsomhed. Lugtgeneafstandene beregnes i *husdyrgodkendelse.dk* efter to forskellige metoder, henholdsvis den Ny Lugtvejledning og FMK-vejledningen. Det er de længste beregnede lugtgeneafstande, der skal overholdes.






Ved beregning af geneafstanden for lugt indregnes kumulation fra andre husdyrproducenter såfremt der er husdyrproducenter med en ammoniakemission på mere end 750 kg NH₃-N pr år indenfor en radius af 100 meter fra enkeltbeboelsen og såfremt der er husdyrproducenter med en ammoniakemission på mere end 750 kg NH₃-N pr år indenfor en radius af 300 meter fra samlet bebyggelse og byzone.

Ved én anden ejendom med en ammoniakemission på mere end 750 kg NH₃-N pr år forøges geneafstanden med 10 %.

Ved to eller flere andre ejendomme med en ammoniakemission på mere end 750 kg NH₃-N pr år forøges geneafstanden med 20 %.

Ifølge beregningerne udført i *husdyrgodkendelse.dk* vil den korrigerede geneafstand i forhold til byzone være 602 meter, samlet bebyggelse 399 meter og enkeltbolig 131 meter. Genekriterierne er overholdt, se tabel 2.

Ved lugtberegning regnes fra midten af de enkelte stalde.

Samlet resultat af lugtberegning ? i						
Bebyggelse	Kumulation	Model	Ukorrigeret geneafstand (m)	Korrigeret geneafstand (m)	Vægtet gennemsnitsafstand (m)	Genekriterie overholdt
 Næsgårdvej 11	0	FMK	131,8	131,8	732,8	Ja
 Næsgårdvej 15	0	FMK	131,8	131,8	743,9	Ja
 Kirkegade 39A	0	NY	443,8	399,4	1423,2	Ja
 Toftnæsvej 20	0	NY	443,8	399,4	1641,9	Ja
 Aslev by, Byzone	0	NY	633,7	602	1565	Ja

Tabel 2. Beregnet geneafstand fra husdyrbruget efter planlagt udvidelse

Lovens minimumskrav til afstande til nærmeste beboelser indenfor de tre typer er overholdt. Varde Kommune vurderer derfor, at lugt fra staldene ikke vil give væsentlige gener for omgivelserne.

Der skal i henhold til gældende lovgivning være et tæt flydelag på gyllebeholdere. Møddinger skal i henhold til gældende lovgivning være overdækket med plastik eller kompostdug. Udbringning af husdyrgødning skal ske i henhold til de gældende regler.

Varde Kommune vurderer samlet, at lugt fra husdyrbrugets produktion, opbevaring og udbringning af husdyrgødning, ikke vil medføre lugtgener, der stiger til et niveau, som ikke bør accepteres af omgivelserne.

Der stilles generelle vilkår til forebyggelse af lugtgener, samt at der kan kræves undersøgelse, hvis det skønnes, at lugtgener i omgivelserne er større end det kunne forventes ud fra grundlaget for miljøvurderingen.

7.14 Støj og rystelser

Dette tillæg til miljøgodkendelse medfører ingen væsentlige ændringer, når det gælder støj og rystelser, i forhold til det, som står beskrevet i MGK2022.

7.15 Støv

Dette tillæg til miljøgodkendelse medfører ingen væsentlige ændringer, når det gælder støv, i forhold til det, som står beskrevet i MGK2022.

7.16 Skadedyr

Dette tillæg til miljøgodkendelse medfører ingen væsentlige ændringer, når det gælder skadedyr, i forhold til det, som står beskrevet i MGK2022.

7.17 Døde dyr

Dette tillæg til miljøgodkendelse medfører ingen væsentlige ændringer, når det gælder døde dyr, i forhold til det, som står beskrevet i MGK2022.

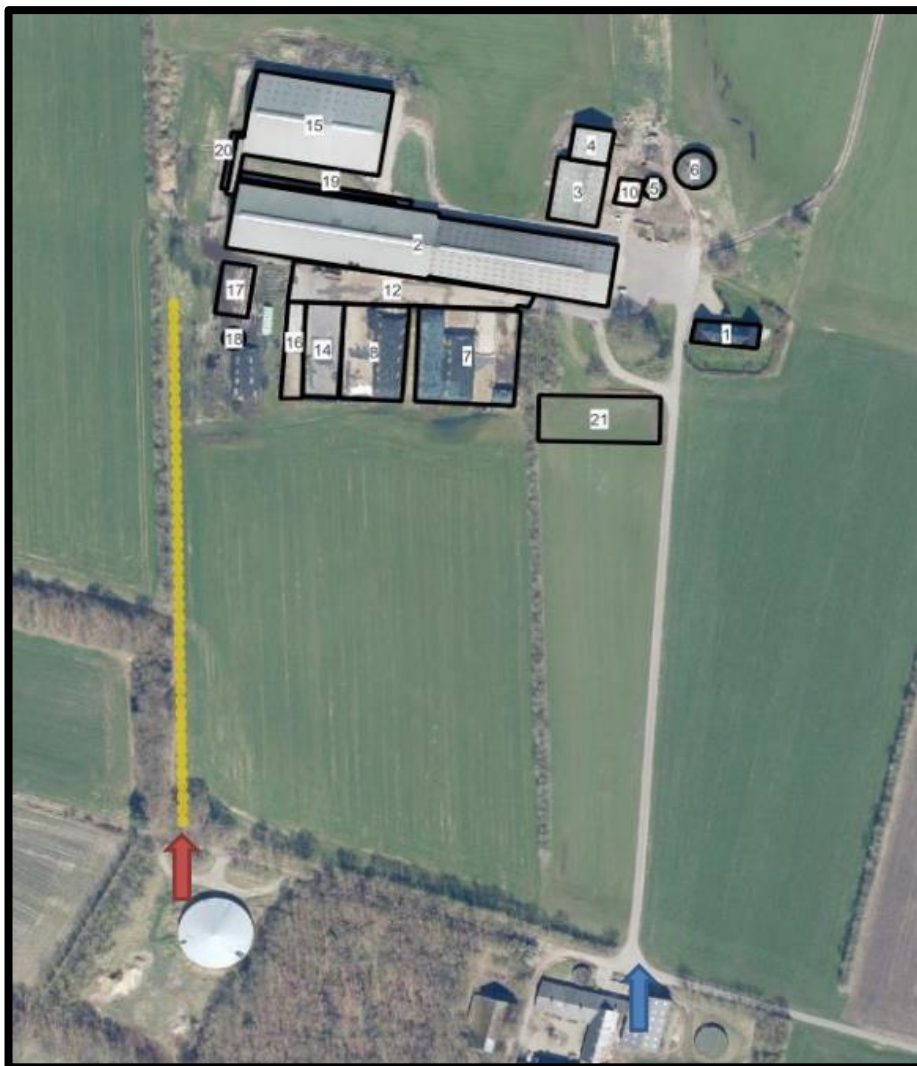
7.18 Lys

Dette tillæg til miljøgodkendelse medfører ingen væsentlige ændringer, når det gælder lys, i forhold til det, som står beskrevet i MGK2022.

7.19 Til- og frakørsel

Dette tillæg til miljøgodkendelse medfører ingen væsentlige ændringer, når det gælder til- og frakørsel, i forhold til det, som står beskrevet i MGK2022.

Der er i sagen GEO-2024-01655 givet tilladelse til etablering af en ny tilkørselsvej til ejendommen:



Figur 7 Ny tilkørsel (rød pil).

7.20 Spildevand

Ansøger oplyser følgende:

Vand fra den østlige del af plansiloerne ledes til en mindre buffertank/pumpebrønd, hvorfra det pumpes videre til den store buffertank. Vand fra den vestlige del af plansiloerne ledes direkte til den store buffertank. Væsken udspinkles på de nærliggende marker, enten igennem fastplacerede sprinkler eller via vandingsanlæg.

Der er ingen dræn nærmere end 15 meter fra anlægget.

Fra den nye kalveplads ledes væsken videre til gyllebeholdeen via en fortank.

Alt tagvand ledes via ledninger til grøfter der ligger mod nord. Herfra ledes vandet videre til Varde Å.

Vurdering

Det vurderes hermed, at de generelle krav til håndtering af spildevand, restvand og ensilagesaft jf. husdyrgødningsbekendtgørelsen er overholdt og dermed er tilstrækkelige til beskyttelse af omgivelserne.

Ansøger har endvidere oplyst, at

når det gælder bygning 7, 8, 9, 11 og 13 (figur 2) er det mest retvisende at vi tager udgangspunkt i den endelige afløbsplan/tegning, som bliver udarbejdet i forbindelse med byggeriet. Ansøger regner med at byggearbejdet er endelige etableret senest til julen 2024 og gerne med start omkring august-september 2024.

Varde Kommune stiller derfor vilkår om:

Senest 14 dage før etablering af ensilageplansilo og befæstet areal, skal du til Varde Kommune indsende følgende:

- Dokumentation for at ensilageopbevaringsanlæggets bund og eventuelle sider opføres i henhold til reglerne i husdyrgødningsbekendtgørelsen, herunder styrke, tæthed og bestandighed.
- Redegørelse for mure / randbelægning / hældning
- Målfaste tegninger af ensilageopbevaringsanlægget med afløb og rørføring fra ensilageplansilo til opsamlingsbeholder
- Dokumentation for at opsamlingsbeholder er udført af bestandige og tætte materialer, og er dimensioneret i forhold til kapaciteten.

Afløb og rørføring fra plansilo skal udføres af en autoriseret kloakmester.

Erklæring fra aut. kloakmester skal indsendes sammen med færdigmelding af plansilo til BBR.

Senest 14 dage før etablering af opsamlingsbeholder til restvand, skal du til Varde Kommune indsende følgende:

- Dokumentation for at beholderen inklusive rørføring opføres i henhold til reglerne husdyrgødningsbekendtgørelsen, herunder styrke, tæthed og bestandighed.
- Målfaste tegninger af beholderen inklusive højde samt rørføringer til- og fra tanken



Figur 8. Afløbsplan (efter nyetableringer fremsendes en ajourført afløbsplan)

Når det gælder opsamling, opbevaring, håndtering, og evt. udsprinkling af restvand fra ensilageplansiloerne gælder reglerne i gødningsanvendelsesbekendtgørelsen:

- anlæg, der anvendes til opbevaring af restvand, skal være udført af bestandige materialer, og skal have tilstrækkelig opbevaringskapacitet til, at udbringning kan ske miljømæssigt forsvarligt
- opbevaringsanlæg for restvand skal tømmes så ofte, at de ikke løber over
- restvand må kun tilføres afgrøder, som er omfattet af en kvælstofnorm
- udbringning af restvand må ikke give anledning til unødige gener
- restvand må ikke udbringes på en måde og på sådanne arealer, at der er fare for afstrømning til vandløb (herunder dræn), søer større end 100 m² og kystvande.
- udbringning af restvand på vandmættet, oversvømmet, frossen eller snedækket jord er ikke tilladt.
- udsprinkling af restvand skal ske gennem et selvstændigt anlæg, og må ikke ske gennem rør, som er forbundet med markvandingsanlægget.

Der findes et landbrugsbyggeblad (103.09-05), som giver en anvisning på hvordan et udsprinklingsanlæg til ensilagesaft og restvand kan dimensioneres for at kunne leve op til reglerne i gødningsanvendelsesbekendtgørelsen.

Der vil blive opsamlet vand fra et areal på ca. 7.000 m². Beholder til restvand er på op til 500 m³.

Varde Kommune vælger at stille vilkår om at

- Det areal, der udsprinkles restvand på, skal i m² være mindst lige så stort som det areal, der opsamles restvand fra.
- Der må ikke løbe restvand væk fra de arealer, det udsprinkles restvand på.
- Der må ikke være vandløb, grøfter, drænbrønde eller boreriger indenfor 15 m fra det område, hvor der udsprinkles restvand.
- Overkant af opsamlingsbeholder til restvand skal være over niveau for opsamlingsarealet, så der ikke kan ske overløb.

Hvis det viser sig at udsprinkling af restvand ikke overholder reglerne i gødningsanvendelsesbekendtgørelsen eller de stillede vilkår, forbeholder Varde Kommune sig ret til at forlange anlægget udvidet/ændret, eller udsprinklingen helt stoppet.

Tagvand

Tagvand fra ny foderlade på 450 m² ønskes bortledt sammen med det øvrige tagvand.

Der foreligger en tilladelse til udledning af tagvand dateret 31. marts 2016. Varde Kommune stiller vilkår om, at vilkårene i denne skal overholdes.

Varde Kommune vurderer ud fra ansøgers redegørelse at afledning af spildevand er tilstrækkeligt beskrevet, og at spildevandet ved overholdelse af gældende lovgivning vedrørende indretning fra husdyrbruget bortledes miljømæssigt forsvarligt.

7.21 Driftsforstyrrelser eller uheld

Dette tillæg til miljøgodkendelse medfører ingen væsentlige ændringer, når det gælder driftsforstyrrelser eller uheld, i forhold til det, som står beskrevet i MGK2022.

7.22 Beskyttede naturområder omkring husdyrbruget - ammoniak

På et husdyrbrug er det stalde og husdyrgødningslagre, der er hovedkilden til udledning af luftbåret kvælstof (ammoniakfordampning). Beregninger, der er foretaget i *husdyrgodkendelse.dk*, viser at ammoniakfordampningen fra såvel 8-årsdriften og nudriften er 5.460 kg NH₃-N pr. år og i ansøgt drift 6.409 kg NH₃-N pr. år, se tabel 3.

Samlet ammoniakemission fra husdyrbruget (stald og lager) ? i			
Drifttype:	Ammoniakemission fra staldafsnit (kg NH ₃ -N/år)	Ammoniakemission fra lagre (kg NH ₃ -N/år)	Ammoniakemission fra husdyrbruget (kg NH ₃ -N/år)
Ansøgt drift	6243,3	166,1	6409,4
Nudrift	5294,1	166,1	5460,2
8 års-drift	5294,1	166,1	5460,2

Tabel 3. Beregninger af ammoniakfordampningen i *husdyrgodkendelse.dk*

Det ansøgte projekt medfører således en stigning på 949 kg NH₃-N pr. år i forhold til både 8 årsdriften og nudriften.

Internationale naturbeskyttelsesområder (Natura 2000)

I henhold til "Bekendtgørelse om udpegning og administration af internationale naturbeskyttelsesområder samt beskyttelse af visse arter" (Bek. nr. 2091 af 12. november 2021) skal Varde Kommune foretage en vurdering af, om projektet i sig selv, eller i forbindelse med andre planer og projekter, kan påvirke et Natura 2000-område væsentligt.

En del af anlægget ligger indenfor internationalt naturbeskyttelsesområde EF-habitatområde nr. 78: Vadehavet med Ribe Å, Tvede Å og Varde Å, se figur 9.

De nærmest liggende dele af Natura2000 området er arealer i almindelig omdrift. Der er ingen ammoniakfølsomme områder i umiddelbar nærhed af anlægget. Varde Kommune har derfor foretaget beregninger over ammoniakdepositionen til de nærmeste § 3-områder indenfor Natura2000 området. Den højeste deposition er 4,3 kg, hvilket er en forøgelse på 0,5 kg NH₃-N /ha/år både i forhold til 8 års-driften og nu-driften, se tabel 5.

Varde Kommune vurderer, at på grund af afstanden til ammoniakfølsomme naturtyper i Natura2000-området, vil fordampningen fra stalde og lagre ikke kunne give anledning til en væsentlig belastning af Natura2000-området, og der er således ikke grund til at foretage konsekvensvurdering efter § 7 i bekendtgørelsen.



Figur 9. Nærmeste Internationale naturbeskyttelsesområde, kategori 1- og kategori 2-naturområde.

§ 7 områder

I henhold til § 7 i Husdyrbrugloven, er etablering, udvidelse og ændring af anlæg på husdyrbrug ikke tilladt, hvis de ligger tættere end 10 m fra – eller helt eller delvist indenfor nærmere bestemte ammoniakfølsomme naturtyper.

Kategori 1-natur (nærmere bestemte ammoniakfølsomme naturtyper beliggende inden for internationale naturbeskyttelsesområder).

Anlægget er beliggende ca. 1.035 m fra det nærmeste naturområde, der er omfattet af § 7 stk. 1 nr. 1 i husdyrbrugloven, og beliggende indenfor internationale naturbeskyttelsesområder, se figur 9.

Det drejer sig om en ammoniakfølsom Natura2000-naturtype 3130 *Ret næringsfattige søer og vandhuller med små amfibiske planter ved bredden*. Området indgår i udpegningsgrundlaget for området, og er kortlagt af Naturstyrelsen i forbindelse med Natura 2000-planlægningen.

Varde Kommune har i *husdyrgodkendelse.dk* foretaget beregninger, som viser, at ammoniakdepositionen i ansøgt drift til nærmeste kategori 1-naturområde bliver 0,0 kg NH₃-N /ha/år, hvilket er uændret både i forhold til 8 årsdriften og nudriften, se tabel 5.

Kategori 2-natur (nærmere bestemte ammoniakfølsomme naturtyper, der er beliggende uden for internationale naturbeskyttelsesområder).

Anlægget er beliggende ca. 1.215 m fra det nærmeste naturområde, der er omfattet af § 7 stk. 1 nr. 2 i husdyrbrugloven, som omfatter nærmere bestemte ammoniakfølsomme naturtyper, der er beliggende udenfor internationale naturbeskyttelsesområder, se figur 9.

Det drejer sig om en § 3-beskyttet hede.

Varde Kommune har i *husdyrgodkendelse.dk* foretaget beregninger, som viser, at ammoniakdepositionen i ansøgt drift til nærmeste kategori 2-natur bliver 0,4 kg NH₃-N /ha/år, hvilket er en stigning på 0,1 kg NH₃-N /ha/år både i forhold til nudriften og 8 årsdriften, se tabel 5.

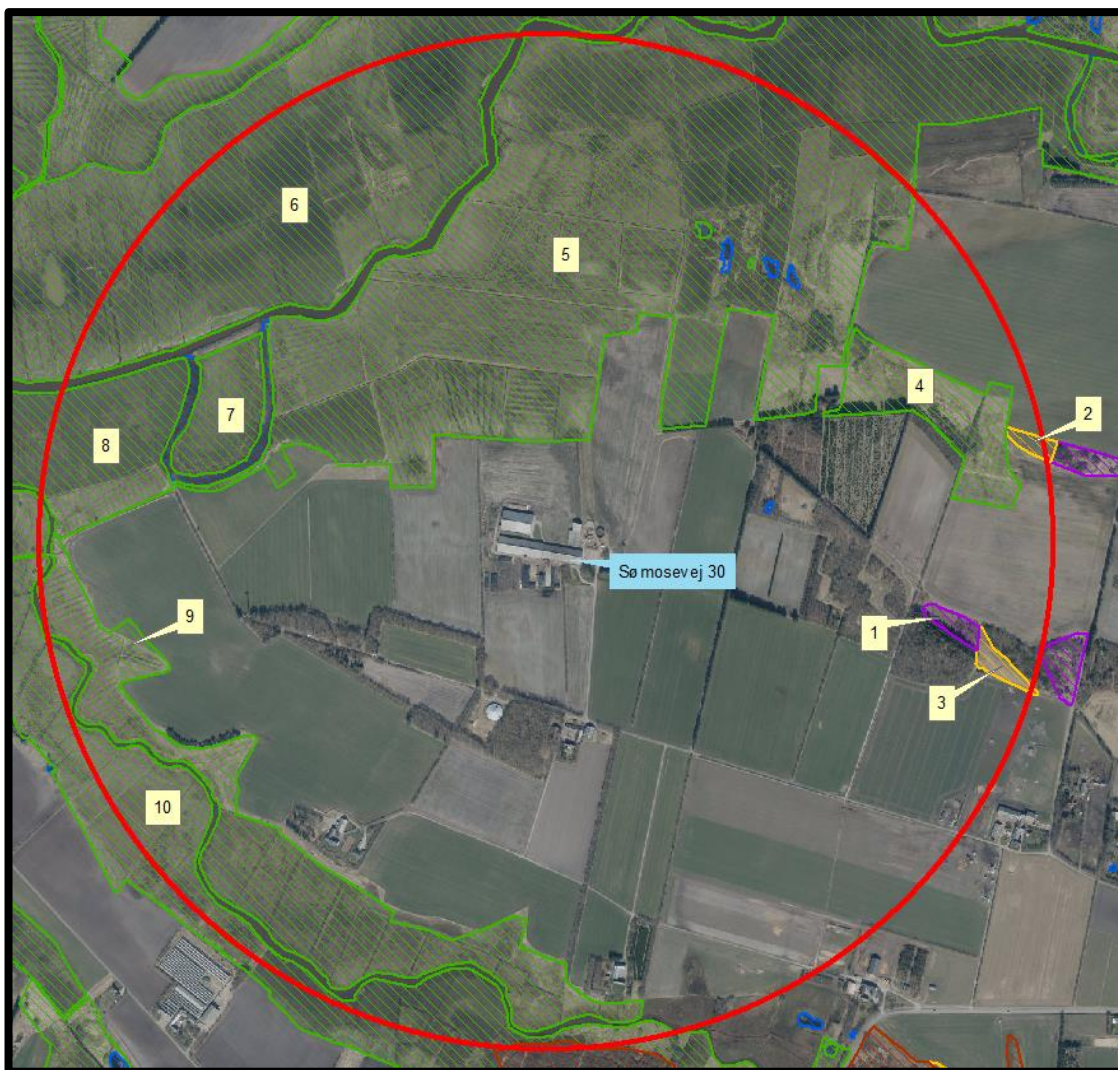
Varde Kommune vurderer på den baggrund, at ændringen ikke vil medføre nogen væsentlig påvirkning af § 7-områder og derfor ikke vil påvirke § 7 områderne negativt.

§ 3 områder

Af figur 10 og tabel 4 fremgår de områder, som indenfor en afstand af 1.000 m fra anlægget er omfattet af naturbeskyttelseslovens § 3.

§ 3 lokalitet	Type	Grønt Danmarkskort i kommuneplanen
1	Hede	Ja
2	Overdrev	Nej
3	Overdrev	Ja
4	Eng	Ja
5	Eng	Ja
6	Eng	Ja
7	Eng	Ja
8	Eng	Ja
9	Eng	Ja
10	Eng	Ja

Tabel 4. § 3 områder (minus søer) indenfor 1.000 m fra husdyrbruget



Figur 10. § 3 arealer indenfor 1.000 m fra husdyrbruget.

Kategori 3-natur

Indenfor 1.000 m fra anlægget er der 1 hede og 2 overdrev, se figur 10 og tabel 4.

Ingen af områderne er udpeget som rekreative områder, indgår i kommuneplanens udpegning af værdifulde kulturmiljøer eller er omfattet af fredning.

De områder, som er udpeget som Grønt Danmarkskort i Varde Kommunes kommuneplan, se tabel 4, er dermed også omfattet af kommuneplanens handleplan for naturpleje. Der er dog ingen konkrete planlagte naturindsatser for områderne.

Varde Kommune har ikke kendskab til kvælstofbidrag til områderne fra andre kilder.

Nærmeste kategori 3-natur er en hede beliggende 680 m øst for anlægget, se figur 10.

Den beregnede merdepositionen i de afsatte kategori 3 naturpunkter overstiger ikke 1,0 kg NH₃-N/ha/år. Da der ikke kan stilles et krav for merdepositionen af ammoniak på under 1,0 kg NH₃-N/ha/år for kategori 3 natur, er dette ikke vurderet yderligere.

Indenfor 1.000 m fra anlægget er der ikke ammoniakfølsomme skove.

Øvrig § 3-natur

Indenfor 1.000 m fra anlægget er der registreret 6 mindre søer. Varde Kommune vurderer, at den luftbårne ammoniakdeposition fra anlægget har en meget begrænset effekt. Hovedkilden til

næringsberigelse af søerne vurderes at være overfladevand fra dyrkede arealer, dels som vand, der løber på jordoverfladen til søerne, samt næringsberiget overfladevand der løber til søerne via rodzonen på dyrkede arealer. Ammoniak fra anlægget vurderes ikke at forringe naturtilstanden i § 3 søerne.

Indenfor 1.000 m fra anlægget er der registreret 7 enge, se figur 10.

Nærmeste øvrig beskyttet natur er en eng mod nord. Merdepositionen på engene overstiger ikke 1,0 kg NH₃-N/ha/år, og der er derfor ikke foretaget yderligere vurderinger af disse.

Varde Kommune har i *husdyrgodkendelse.dk* foretaget beregninger over ammoniakdepositionen på de nærmest liggende Natura 2000, Kat. 1- og Kat. 2-naturområder samt de øvrige nærmest liggende naturområder.

Beregningerne fremgår af tabel 5, og er foretaget ud fra 8-årsdriften, nudriften og den ansøgte drift.

Lokalitet	Natur-type	Afstand (m)	Ruhed opland	Ruhed område	Merdeposition ift. 8-års drift, kg NH ₃ -N / ha	Merdeposition ift. nudrift, kg NH ₃ -N / ha	Totaldeposition ansøgt drift kg NH ₃ -N / ha
Natura 2000	Eng	150	L	Bn	0,8	0,8	4,6
Kategori 1	Sø	1.035	L	V	0,0	0,0	0,0
Kategori 2	Hede	1.215	L	S	0,1	0,1	0,4
1	Hede	680	L	S	0,1	0,1	0,9
2	Overdrev	860	L	Bn	0,1	0,1	0,4

Tabel 5. Beregning af ammoniakdeposition på vigtige naturområder

På baggrund af ovenstående vurderer Varde Kommune, at ændringen af husdyrbruget ikke vil påvirke § 3-områder væsentligt som følge af ammoniakdeposition, og at ændringen ikke vil medføre tilstandsændringer på disse områder.

7.23 Påvirkning af "Bilag IV arter"

I henhold til § 10 i "Bekendtgørelse om udpegning og administration af internationale naturbeskyttelsesområder samt beskyttelse af visse arter" er der indført en streng beskyttelse af en række dyre- og plantearter, uanset om de forekommer inden for et beskyttelsesområde eller udenfor. Disse arter fremgår af direktivets bilag IV og kaldes derfor bilag IV-arter. For en række arters vedkommende har Varde Kommune intet kendskab til arternes udbredelse i området, det gælder f.eks. løgfrø, markfirben og alle arter af småflagermus.

Spidssnudet frø og birkemus er begge arter der er listet på bilag IV. Spidssnudet frø er almindelig udbredt i Varde Kommune, og forventes at forekomme i forbindelse med naturområder, hvor der er egnede leveforhold for spidssnudedede frøer. Det er Varde Kommunes vurdering at udvidelsen ikke vil medføre nogen væsentlig påvirkning af spidssnudet frø på grund af den store forekomst af arten i Varde Kommune.

Birkemus er registreret få steder i Varde Kommune. Nærmeste lokalitet, hvor der i nyere tid er registreret birkemus, er ca. 6,8 km syd for husdyrbruget. Det er Varde Kommunes vurdering, at udvidelsen af dyreholdet ikke vil medføre nogen væsentlig påvirkning af birkemusen på grund af den store afstand til den nærmeste lokalitet hvor birkemusen er registreret.

Varde Kommune vurderer i øvrigt, at udvidelsen kan gennemføres uden at påvirke nogen af de listede arter på bilag IV i direktivet væsentligt.

Bedste tilgængelige teknik (BAT)

Med begrebet BAT menes den teknik, som mest effektivt giver et højt beskyttelsesniveau for miljøet som helhed, og som samtidig er afvejet i forhold til fordele og økonomiske udgifter.

Ansøgere om miljøtilladelse/miljøgodkendelse af husdyrbrug med en ammoniakemission højere end 750 kg NH₃-N/år, skal begrænse ammoniakforureningen ved anvendelse af BAT.

Miljøstyrelsen har meldt ud, at kravene i BAT-konklusionerne i meget vid udstrækning allerede er indeholdt i den gældende lovgivning her i Danmark, og at kommunerne derfor ikke selv skal anvende BAT-konklusionerne, men i stedet anvende de regler i husdyrgødningsbekendtgørelsen og husdyrgodkendelsesbekendtgørelsen, der bliver fastsat med henblik på at implementere BAT-konklusionerne.

I Varde Kommunes vurdering af BAT indgår bl.a.

- EU-kommissionens BAT-konklusioner for intensivt opdræt af fjerkræ eller svin
- Miljøstyrelsens Teknologiliste
- Miljøstyrelsens Teknologiblade
- Bilag 3 i husdyrgodkendelsesbekendtgørelsen

I Varde Kommunes BAT-vurdering indgår hovedpunktet: Ammoniak.

I det følgende redegøres der for ansøgers oplysninger om anvendelse af BAT, samt Varde Kommunes vurdering af om ansøger lever op til det niveau, som Varde Kommune fastlægger som BAT-niveauet for husdyrbruget.

7.24 BAT – Ammoniak

Varde Kommune har beregnet projektets BAT-krav ud fra Bilag 3 i Husdyrgodkendelsesbekendtgørelsen, se tabel 6.

Antal m ² og staldsystem/lager	BAT-krav (Kg NH ₃ -N/m ²)	Korrigeret BAT- krav Kg NH ₃ -N/m ²	Total kg NH ₃ -N for produktions-arealet
Bygning 2 (eksisterende stald) 3.520 m ² sengestald m. spalter	1,16		4.083
Bygning 2 (eksisterende stald) 290 m ² dybstrøelse	0,84		244
Bygning 3 (eksisterende stald) 304 m ² dybstrøelse	0,84		255
Bygning 3 (nyt staldafsnit) 40 m ² dybstrøelse	0,84		34
Bygning 4 (eksisterende) 110 m ² spalter	1,16		128
Bygning 12 (eksisterende stald) 280 m ² sengestald m. spalter	1,16		325
Bygning 12 (eksisterende stald) 309 m ² dybstrøelse	0,84		260
Bygning 16 (ny drivgang) 243 m ² fast gulv	0,89		216
Bygning 17 (ny drivgang) 97 m ² fast gulv	0,89		86
Bygning 19 (ny kalveplads) 410 m ² dybstrøelse	0,84		344
262 m ² gyllebeholder	0,4		105
170 m ² møddingsplads	0,36		61
Total BAT-Krav for husdyrbruget			6.140
Husdyrbrugets beregnede ammoniakemission			6.409
BAT-kravet er overholdt med			- 269

Tabel 6. Beregning af projektets BAT-emissionsniveau

BAT-kravet for projektet er beregnet til 6.140 kg NH₃-N, og projektets reelle ammoniakemission er på 6.409 kg NH₃-N. Projektet har således en total ammoniakemission, der er 269 kg NH₃-N højere end det beregnede BAT-krav.

Overskridelsen skyldes at de to nye drivgange på i alt 340 m² er angivet som produktionsareal, og at de er etableret med fast gulv uden dræn og uden skrabning hver 2. time.

Ansøger oplyser følgende om fravalg af teknologier:

Gyllekøling

Denne teknologi kan ikke anvendes til kvæg.

Gylleforsuring

Der vil ikke kunne etableres forsuring på de nye drivgange, da disse etableres som fast gulv. De eksisterende stalde er af ældre dato. Gyllen ønskes på sigt afsat til biogas. Forsuret gylle indeholder store mængder svovl, der er problematisk i biogasprocessen. Store mængder svovl i biomassen der tilføres biogasanlægget kan være hæmmende for biogasprocessen. Ved mindre mængder svovl i biomassen er det oftest svovlkoncentrationen (svovlbrinte) i biogassen, der volder de største problemer ved biogasproduktion på basis af svovlholdige biomasser. I traditionel gylle vil der produceres biogas med ca. 2.000 ppm svovl. I forsuret gylle kan denne værdi øges med ca. en faktor 10. Svovl i gassen er ønskes begrænset mest muligt i gassen da den bl.a. bevirker tæring og emission af svovlbrinte. Ved brug af biogas til motordrift eller ved opgradering af biogas og injektion på biogasset er der krav om meget lave svovlkoncentrationer i gassen (krav til opgraderet bionaturgas < 5 ppm). Ved prioritering af biomasser til biogasproduktion foretrækkes biomasser med et lavt svovlindhold. Prisen for svovlrensning af gylle er estimeret til 74-93 kr/t gylle.

Hypig udslusning

Hypig udslusning er fravalgt, idet teknologien kun er godkendt til lugtreduktion og i slagtesvinestalde.

Punktudsugning

Punktudsugning er fravalgt, idet teknologien kun er godkendt til slagtesvinestalde.

Kemisk og biologisk luftrensning

Kemisk og biologisk luftrensning er fravalgt, da de kun er godkendt til grise.

Fast overdækning

Fast overdækning af gyllebeholderne er fravalgt, da de årlige omkostninger til fast overdækning overstiger 100 kr. pr. kg reduceret N jf. nedenstående tabel.

Investering:		
1	Overdækning	150.000 kr
2	+ meromkostning til tømning og rensning	15.000 kr
	Samlet investering	165.000 kr
Årlig omkostning af investering:		
3	- rente	7,0 %
4	- levetid	20 år
	Årlig omk. af invest	15.351 kr
Årlige drifts- og vedligeholdsmk:		
5	Vedligeholdelse	3.000 kr
6	- Besparelse udkørsel af regnvand	-2.096 kr
7	- Besparelse på etablering af flydelag	-2.096 kr
8	Meromkostning til udbringning	500 kr
	Årlig omk. Drift og vedligehold	-692 kr
	Samlet årlig omkostning incl. Drift	14.659 kr
	Fordelt pr kg N bliver omkostningen	280 kr

Tabel. Beregning for overdækning af gyllebeholder

Alternativ til det faste gulv i drivgangene er at etablere disse som BAT-gulv, i form af fast drænet gulv med skraber og ajleafløb. Dette er fravalgt, da udgifterne til at etablere og vedligeholde et fastdrænet gulv med skraber og ajleafløb overskrider 100 kr. pr kg N. Da det er to separate drivgange, vil det også kræve to separate skraber, enten stationærskrabeanlæg eller robotskraber. Ved at etablere fast drænet gulv, kommer der også en merudgift i forbindelse med at støbe drivgangen med fald og med et ajledræn. Investeringen i skrabeanlægget er en samlet pris for begge skrabeanlæg. I den nedenstående tabel fremgår det, at udgiften bliver mere end 100 kr. pr. kg N der reduceres. Derudover skal medregnes en ekstra udgift til årlige drifts- og vedligeholdsmkostninger, som der ikke er medregnet i det nedenstående.

Investering:		
- fastgulvskraber		280.000 kr
+ meromkostning til støbearbejde		40.000 kr
Samlet investering		320.000 kr
Årlig omkostning af investering:		
- rente		5 %
- levetid skraber		12 år
Årlig omk. af invest		35.516 kr
Årlige drifts- og vedligeholdsmkost:		
- El og vedligehold		kr
Samlet årlig omkostning incl. Drift		35.516 kr
Fordelt pr kg N bliver omkostningen		134 kr
Kg reduceret N		265

Beregning for etablering af fastdrænet gulv med skraber

Ansøger har søgt om dispensation.

Varde Kommune har beregnet, at teltoverdækning af gyllebeholder kun reducerer ammoniakfordampningen med $0,2 \times 262 \text{ m}^2 = 52 \text{ kg N}$.

Varde Kommune vurderer endvidere, at det ikke er realistisk i henhold til lovgivningen at skulle rengøre drivgangene grundigt 3 gange pr døgn.

Varde Kommune meddeler på baggrund af ansøgers redegørelse i henhold til husdyrgodkendelsesbekendtgørelsens § 26 stk. 5 dispensation, så de to nye drivgange kan etableres med fast gulv med en manglende overholdelse af BAT kravet på 269 kg N som følge.

Varde Kommune vurderer på baggrund af ovenstående, at ansøger lever op til lovgivningens krav om BAT på punktet ammoniak.

7.25 Samlet BAT-vurdering

Som der er redegjort for i de foregående punkter, lever ansøger op til Varde Kommunes BAT-krav for husdyrbruget. Varde Kommune vurderer på den baggrund, at ansøger i henhold til § 27 i Husdyrbrugloven har truffet de nødvendige foranstaltninger til at forebygge og begrænse forurening ved anvendelse af den bedste tilgængelige teknik.

8 Egenkontrol

Dette tillæg til miljøgodkendelse medfører ingen væsentlige ændringer, når det gælder egenkontrol, i forhold til det, som står beskrevet i MGK2022.

9 Alternative muligheder

Ansøger oplyser følgende:

Den ansøgte løsning er valgt, idet den giver den optimale løsning indenfor de eksisterende fysiske og økonomiske rammer, som landmanden har til rådighed.

Ved at etablere foderhuset tæt på de eksisterende plansiloer og tættere på stalden, giver det et bedre flow og management i forbindelse med de daglige foderblandinger. Ved at inddrage en mindre del af en eksisterende bygning til heste, undgås det at der skal etableres en ny stald med den beskedne mængde produktionsarealer.

Kalvepladsen er valgt så den ligger tæt på kalvestalden, men også ude i det fri, som kan være med til at sikre en bedre sundhed hos kalvene.

Placeringen af de ny anlæg og byggerier sker også i nær tilknytning til de allerede eksisterende anlæg. Der er lavet en vurdering af den valgte placering og her kommer fravalgene til andre placering. Ved at flytte buffertank nord for stalden, vil det kræve større rørføring og større pumpekapacitet, for at kunne pumpe restvandet derop, samt at der skal laves rørføring rundt om de eksisterende bygninger. Ligeledes vil placeringen af råvarehuset på en anden placering end den valgte, betyde at det interne management i forbindelse med blanding af foderet bliver mindre effektivt. Ved at etablere råvarehuset på den valgte placering, vil alle foderemnerne være opbevaret i nærheden af hinanden og derved undgås der "spild kørsel", ved at skulle flytte foderet over større afstande end det er nødvendigt.

Alternativ 0 løsningen vil være at fortsætte med at have råvarer på naboejendommen, hvilket giver et dårligt internt management og ved ikke at inddrage den mindre plansilo, skal der stadigvæk opbevares ensilage i markstakke. Opbevaring af ensilage i markstakke kan påvirke kvaliteten af ensilagen.

Vurdering

Ud fra de alternativer der er beskrevet, vurderes det, at det valgte projekt tager hensyn til omgivelserne (naboer m.m.), miljøet og husdyrbruget.

Varde Kommune vurderer, at ansøger har forholdt sig tilstrækkeligt til alternative muligheder.

10 Befolkning og menneskers sundhed

Dette tillæg til miljøgodkendelse medfører ingen væsentlige ændringer, når det gælder befolkning og menneskers sundhed, i forhold til det, som står beskrevet i MGK2022.

11 Eventuelle grænseoverskridende virkninger

Dette tillæg til miljøgodkendelse medfører ingen væsentlige ændringer, når det gælder eventuelle grænseoverskridende virkninger, i forhold til det, som står beskrevet i MGK2022.

12 Nabo- / partshøring

Projektet er udover ansøger og dennes konsulent sendt til høring hos naboer/parter, som ejer en matrikel indenfor lugtkonsekvenszonen, som er 560 m fra husdyrbruget, i perioden fra den 20. august – 5. september 2024.

I forbindelse med nabohøringen er der ingen bemærkninger kommet.

13 Samlet vurdering

Ansøger vurderer:

Denne ansøgning er udarbejdet efter Husdyrloven og det vurderes ud fra ovenstående beskrivelser og vurderinger, at det ansøgte væsentlige direkte og indirekte virkninger ikke vil have en negativ påvirkning på følgende punkter:

- 1. Befolkningen og menneskers sundhed.*
- 2. Biologisk mangfoldighed med særlig vægt på kategori 1- og 2-natur, samt bilag IV-arter.*
- 3. Jordarealer, jordbund, vand, luft og klima.*
- 4. Materielle goder, kulturarv og landskabet.*
- 5. Samspillet mellem to, flere eller alle faktorer efter 1-4.*
- 6. Sårbarhed i forhold til risici for større ulykker eller katastrofer som følge af ovennævnte faktorer 1-5.*

Varde kommune vurderer:

Varde Kommune vurderer samlet, at det ansøgte projekt ikke vil medføre en væsentlig påvirkning af miljøet, naturen og naboerne sammenholdt med den nuværende produktion, hvis de i tillæg til miljøgodkendelsen opstillede vilkår overholdes.

Varde Kommune vurderer, at der kan meddeles godkendelse til det ansøgte, da:

- Der er truffet de nødvendige foranstaltninger til at forebygge og begrænse forurening ved anvendelse af den bedste tilgængelige teknik.
- Husdyrbruget i øvrigt kan drives på stedet uden at påvirke omgivelserne på en måde, som er uforenelig med hensynet til omgivelserne.
- Udvidelse og drift af husdyrbruget ikke medfører væsentlige virkninger på miljøet.

Bilag 1 – Færdigmeldingsskema

Varde Kommune Teknik & Miljø Bytoften 2 6800 Varde	Forbeholdt kommunen <i>Ejendomsnummer: 573-</i> <i>Anlægsnummer i BBR:</i> <i>Godkendt i sag-nr.:</i> <i>Sagsbehandlers initialer:</i>
Oplysninger til BBR-registrering NÅR DU HAR FÆRDIGGJORT ETABLERING AF GYLLEBEHOLDER / ENSILAGEPLADS / MØDDINGSPLADS / KALVEPLADS / VASKEPLADS M.M. HAR VI BRUG FOR FØLGENDE OPLYSNINGER FOR AT FÅ ANLÆGGET REGISTRERET I BBR. (Én blanket pr. anlæg)	

Vejnavn og husnummer:	
Postnummer og by:	
Hvad omhandler oplysningerne: (sæt kryds)	Nyetablering: Udvidelse: Ændring:
Hvad er etableret/udvidet/ændret: (sæt kryds)	Ensilageopbevaringsanlæg: Møddingsplads: Gyllebeholder: Andet:
Byggedata:	Grundareal: Rumfang: Højde: Opførelsessår:
Placering: (sæt kryds) (Skitse som bilag)	Placering fremgår af ansøgningen: Vedlagt skitse over evt. ændret placering:

Ejers underskrift: Med min underskrift bekræfter jeg, at byggeriet er etableret i henhold til gældende lovgivning.	
Navn:	Telefonnummer:
Evt. e-mail:	Dato:
Underskrift:	

Skemaet sendes til: teknik@varde.dk.