

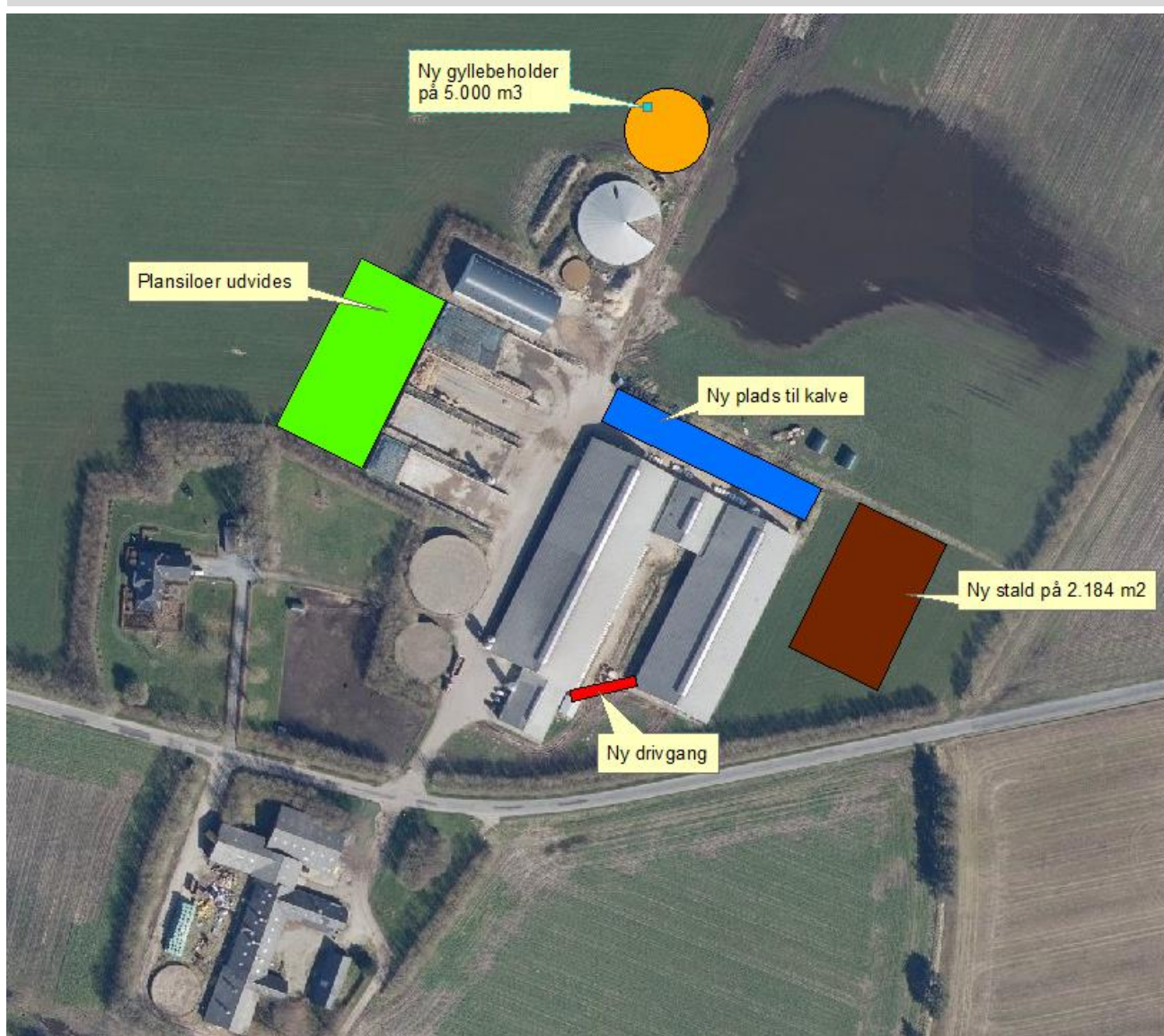
Tillæg nr. 1 til
MILJØGODKENDELSE
af kvægbruget beliggende
Frøsigvej 13
6870 Ølgod

I henhold til § 16a i Bekendtgørelse af lov nr. 520
af 1. maj 2019
om husdyrbrug og anvendelse af gødning m.v.

Varde
Kommune



Godkendt den 24. august 2023



Udarbejdet af:

Sagsbehandler: Klaudi Andresen
Direkte tlf. 7994 7413
E-mail: klan@varde.dk

VARDE KOMMUNE

Erhvervscenteret - Landbrug
Teknik og Miljø
Bytoften 2
6800 Varde

www.vardekommune.dk
vardekommune@varde.dk

Doknr. 8.539.292

Sagsnr. GEO-2023-05919

Indholdsfortegnelse:

1	INDLEDNING	5
2	BAGGRUND FOR TILLÆG TIL MILJØGODKENDELSE	6
2.1	DATABLAD.....	6
2.2	BAGGRUND OG HISTORIK	6
3	GODKENDELSE	7
3.1	BESKRIVELSE AF PROJEKTET	7
3.2	DISPENSATION	7
3.3	SUPPLERENDE OPLYSNINGER.....	7
3.4	FORUDSÆTNINGER.....	7
4	VILKÅR FOR TILLÆG NR. 1 TIL MILJØGODKENDELSEN	8
4.1	PRODUKTIONSAREALER OG OPBEVARINGSLAGRE	8
4.2	DRIFT OG INDRETNING	8
4.3	LANDSKABSINTERESSER	10
4.4	OPBEVARING OG HÅNDTERING AF HUSDYRGØDNING	10
4.5	LUGT.....	10
4.6	STØJ OG VIBRATIONER	10
4.7	STØV	11
4.8	SKADEDYR	11
4.9	SPILDEVAND, OVERFLADEVAND OG RESTVAND.....	11
4.10	OPLAG AF OLIE, PESTICIDER OG ØVRIGE KEMIKALIER	12
4.11	LYS	12
4.12	EGENKONTROL.....	12
4.13	UHELD OG RISICI	12
4.14	OPHØR.....	12
5	KLAGEVEJLEDNING	12
6	OFFENTLIGGØRELSE	13
7	MILJØTEKNISK BESKRIVELSE OG VURDERING	14
7.1	BELIGGENHED.....	14
7.2	AFSTANDSKRAV	15
7.3	LANDSKAB OG KULTURMILJØ	17
7.4	SAMDRIFT	20
7.5	BIAKTIVITETER	20
7.6	INDRETNING	20
7.7	PRODUKTIONSAREALERS OG OPBEVARINGSLAGRES STØRRELSE.....	25
7.8	FORBRUG AF VAND OG ENERGI, SAMT KLIMA.....	27
7.9	RESTSTOFFER OG AFFALD	29
7.10	OPLAG AF DIESEL- OG FYRINGSOLIE	30
7.11	HUSDYRGØDNING.....	30
7.12	ENSILAGE- OG FODEROPBEVARING.....	30
7.13	LUGT.....	31
7.14	STØJ OG RYSTELSER.....	32
7.15	STØV	33
7.16	SKADEDYR.....	33
7.17	DØDE DYR	34
7.18	LYS	34
7.19	TIL- OG FRAKØRSEL	35
7.20	SPILDEVAND	38
7.21	DRIFTSFORSTYRRELSER ELLER UHELD	42
7.22	BESKYTTEDE NATUROMRÅDER OMKRING HUSDYRBRUGET - AMMONIAK	42

7.23	PÅVIRKNING AF "BILAG IV ARTER"	45
7.24	BAT – AMMONIAK	46
8	EGENKONTROL	47
9	ALTERNATIVE LØSNINGER	47
10	BEFOLKNING OG MENNESKERS SUNDHED	48
11	SAMSPILLET MELLEML FAKTORERNE JF. §4 STK. 8 NR. 5	48
12	FORANSTALTNINGER FOR AT UNDGÅ, FOREBYGGE ELLER BEGRÆNSE DET ANSØGTES VIRKNING PÅ MILJØET	49
13	NABO- / PARTSHØRING	49
14	SAMLET VURDERING	49
	BILAG 1 – FÆRDIGMELDINGSSKEMA	51

1 Indledning

Dette udkast til tillæg nr. 1 til miljøgodkendelse fastlægger de vilkår, der skal gælde for en udvidelse af husdyrbruget på Frøsigvej 13, 6870 Ølgod i Varde Kommune. Vilkårene sikrer, at udvidelse og drift af husdyrbruget kan ske uden at påvirke miljøet væsentligt.

Miljøet skal i denne sammenhæng forstås som omgivelserne i bred forstand, herunder befolkning, flora og fauna, vandmiljø, landskab og kulturhistorie samt ressourceforbrug.

I forbindelse med udarbejdelse af udkast til miljøgodkendelse, har Varde Kommune udarbejdet en miljøteknisk beskrivelse og vurdering af det ansøgte projekt. Denne danner baggrund for afgørelsen, herunder de stillede vilkår, som fremgår af afsnit 4.

Copyright på kort: Geodatastyrelsen, SDFE, Hexagon, Varde Kommune.

2 Baggrund for tillæg til miljøgodkendelse

2.1 Datablad

Ejer / Ansøger:	Frøsiggaard v/Bent Jørgensen, Frøsigvej 12, 6870 Ølgod
Kontaktperson:	Bent Jørgensen, Frøsigvej 12, 6870 Ølgod. Tlf. 20213443. bkirkemann@live.dk
Husdyrbrugets navn og adresse:	Frøsiggaard, Frøsigvej 13, 6870 Ølgod
Ejerlav og matrikel nr.:	33a, 3a, 3c og 3b Lindbjerggård, Hgd., Ølgod 1k, 1f og 1u Hjedding By, Ølgod 3d, Egknud by, Ølgod
Virksomhedens art:	Kvægbrug
Ejendomsnummer:	5730108056
CHR-nummer:	46839
CVR-nummer:	26028345
Konsulent:	Lisbeth Tønning, Majsmarken 1, 7190 Billund. Tlf. 20184809. E-mail: lit@sagro.dk
Tilsynsmyndighed:	Varde Kommune
Er husdyrbruget et IE-brug:	Nej
Ansøgning:	Skema nr. 239.514, version 1, indsendt den 12. juni 2023
Udkast i nabohøring:	2. august 2023
Godkendelsesdato:	24. august 2023

2.2 Baggrund og historik

Frøsigvej 13, 6870 Ølgod har tidligere fået følgende godkendelser og tilladelser:

- § 12 Miljøgodkendelse fra 2012
- § 16 a Miljøgodkendelse fra den 2. januar 2019
- Tilladelse til etablering af ny foderlade fra den 3. juni 2022

Bent Jørgensen har nu søgt om et tillæg til §16 a miljøgodkendelsen på baggrund af et ønske om at udvide kvægproduktionen på Frøsigvej 13, 6870 Ølgod.

Ansøgningen er modtaget af Varde Kommune den 12. juni 2023.

3 Godkendelse

Varde Kommune har afgjort, at husdyrbruget på Frøsigvej 13, 6870 Ølgod kan udvides som ansøgt. Der er nærmere redegjort for de vurderinger der ligger til grund for afgørelsen i den miljøtekniske beskrivelse og vurdering.

Tillæg til miljøgodkendelsen meddeles efter § 16a i "Bekendtgørelse af lov nr. 520 af 1. maj 2019 om husdyrbrug og anvendelse af gødning m.v." herefter benævnt husdyrbrugloven, på en række nærmere angivne vilkår i afsnit 4.

Husdyrbruget skal til enhver tid leve op til gældende regler i love og bekendtgørelser – også selvom disse regler eventuelt måtte være skærpede i forhold til denne afgørelse.

Det skal i øvrigt bemærkes, at tilladelser og godkendelser der vedrører anden lovgivning, for eksempel byggetilladelse, skal indhentes særskilt. Der skal også indhentes byggetilladelse, hvis en bygning ændrer anvendelse.

Henvendelse om afgørelsen kan ske til Varde Kommune, Erhvervscenteret - Landbrug.

Eventuelle udvidelser og ændringer af husdyrbrugets anlæg, som ikke fremgår af denne afgørelse, skal meddeles til – og godkendes af Varde Kommune inden disse gennemføres.

I henhold til husdyrbruglovens § 59a bortfalder tillæg til miljøgodkendelsen, hvis den ikke er udnyttet, inden 6 år efter den er meddelt. Hvis en del af tillægget ikke er udnyttet, bortfalder godkendelsen for denne del.

3.1 Beskrivelse af projektet

Produktionsareal udvides fra 4.235 m² til 6.725 m².

Der etableres følgende:

- Ny stald til kvæg på 2.184 m²
- Nyt område til kalve
- Ny drivgang
- Ny gylletank på 5.000 m³
- Plansiloer forlænges med 20 m.

3.2 Dispensation

Der gives i henhold til § 9 stk. 3 i husdyrbrugloven dispensation til opførelse af plansilo i en afstand af 14 m fra naboskel.

3.3 Supplerende oplysninger

I forbindelse med sagsbehandlingen har Varde Kommune orienteret og indhentet oplysninger fra følgende:

- Interne høringer i Varde Kommune
- Nabohøring ved berørte naboer

3.4 Forudsætninger

Varde Kommune forudsætter, at projektet gennemføres og drives som beskrevet i ansøgningen, og at den generelt gældende lovgivning overholdes.

Tillæg til miljøgodkendelsen meddeles på vilkår, der sikrer at kravene i § 27 i husdyrbrugloven opfyldes. Der stilles derfor følgende vilkår til husdyrbrugets anlæg:

4 Vilkår for tillæg nr. 1 til miljøgodkendelsen

Nedenstående vilkår gælder både for miljøgodkendelsen fra den 2. januar 2019 og for tillæg nr. 1 til miljøgodkendelse. Nye vilkår er mærket med: (Nyt).

4.1 Produktionsarealer og opbevaringslagre

- a. Husdyrbruget må maksimalt have produktionsarealer og arealer med gødningsopbevaring, som det fremgår af Tabel 1 og Tabel 2, og beliggende, som det fremgår af Figur 6, Figur 7 og Figur 8 **(Nyt)**.

4.2 Drift og indretning

- a. Husdyrbrugets drift og indretning skal være i overensstemmelse med de oplysninger der fremgår af den miljøtekniske beskrivelse, medmindre andet fremgår af afgørelsens vilkår.
- b. De vilkår der vedrører driften, skal være kendt af de ansatte/andre der er beskæftiget med den pågældende del af driften. Et eksemplar af tillæg nr. 1 til miljøgodkendelsen skal til enhver tid være tilgængeligt for de personer, der har ansvaret for husdyrbrugets daglige drift **(Nyt)**.
- c. Frøsigvej 12, 6870 Ølgod og Frøsigvej 13, 6870 Ølgod skal være ejet af samme ejer **(Nyt)**.
- d. Drænrør skal ændres, så der ikke er dræn mindre end 15 m fra stalde, områder til kalve, plansiloer og gylletanke **(Nyt)**.

Ensilageplansilo

- e. Senest 14 dage før udvidelse af ensilageplansilo skal du til Varde Kommune indsende følgende:
 - Dokumentation for at ensilageopbevaringsanlæggets bund og eventuelle sider opføres i henhold til reglerne i husdyrgødningsbekendtgørelsen, herunder styrke, tæthed og bestandighed.
 - Redegørelse for mure / randbelægning / hældning
 - Målfaste tegninger af ensilageopbevaringsanlægget med afløb og rørføring fra ensilageplansilo til opsamlingsbeholder **(Nyt)**.
- f. Senest 2 måneder efter at du har etableret ensilageplansiloen, skal du anmelde det til Varde Kommune, som så registrerer det i BBR. (Skema til færdigmelding er vedhæftet), **(Nyt)**.
- g. Afløb og rørføring fra plansilo skal udføres af en autoriseret kloakmester **(Nyt)**.
- h. Erklæring fra aut. kloakmester skal indsendes sammen med færdigmelding af plansilo til BBR **(Nyt)**.

Gyllebeholder

- i. Senest 14 dage før etablering af gyllebeholder, skal du til Varde Kommune indsende følgende:
 - Dokumentation for at beholderen inklusive rørføring opføres i henhold til reglerne i husdyrgødningsbekendtgørelsen, herunder styrke, tæthed og bestandighed.
 - Målfaste tegninger af beholderen inklusive højde samt rørføringer til- og fra tanken
- j. Senest 2 måneder efter at du har etableret beholderen skal du anmelde det til Varde Kommune, som så registrerer det i BBR. (Skema til færdigmelding vedhæftet).
- k. Afløb og rørføring til gyllebeholder skal udføres af en autoriseret kloakmester **(Nyt)**.
- l. Erklæring fra aut. kloakmester skal indsendes sammen med færdigmelding af gyllebeholder til BBR **(Nyt)**.

Teltoverdækning af gyllebeholder

- m.** Gylletanke nævnt som GB3, GB4 og GB5 på Figur 6 skal være overdækket med fast overdækning i form af teltoverdækning med indvendigt skørt **(Nyt)**.
- n.** Åbning af telt dugene må kun ske i forbindelse med omrøring, tømning og udbringning af gylle.
- o.** Skader på teltoverdækningerne skal repareres inden for en uge efter skadens opståen. Såfremt en skade ikke kan repareres inden for en uge, skal der indgås aftale om reparation inden to hverdage efter skadens opståen. Tilsynsmyndigheden underrettes straks herom.
- p.** Der skal føres en logbog for gyllebeholderen, hvori eventuelle skader på teltoverdækningen noteres med angivelse af dato for skaden samt dato for reparation. Logbogen skal opbevares på husdyrbruget i mindst fem år og forevises på tilsynsmyndighedens forlangende.
- q.** Senest 14 dage før etablering af teltoverdækning skal du til Varde Kommune indsende følgende:
- Højde på gylletank og teltdug
 - Dokumentation for styrke og tæthed af teltdugen (Myndighedssæt/byggeblad fra firmaet, der etablerer overdækningen)
 - Dokumentation for, at gylletankens bund og vægge kan modstå trykket fra teltdugen **(Nyt)**.
- r.** Senest 2 måneder efter at du har etableret teltoverdækningen, skal du anmelde det til Varde Kommune, som så registrerer det i BBR. (Skema til færdigmelding vedhæftet), **(Nyt)**.

Fast drænet gulv

- s.** Ny stald 5 på Figur 6 skal være indrettet med 638 m² fast drænet gulv med skraber og ajlefløb, 601 m² med dybstrøelse og 343 m² produktionsareal, der enten kan være indrette med dybstrøelse eller som fast drænet gulv med skraber og ajlefløb **(Nyt)**.
- t.** Gulve støbt på stedet skal være dimensioneret med et fald på minimum 1,5 % mod gulvmidte. Præfabrikerede gulve skal have et fald på minimum 1,0 % mod gulvmidte **(Nyt)**.
- u.** Gulvet skal være udført med ajlefløb. Lysningsarealet til ajlefløb/gylleopsamling må maksimalt udgøre 5 % af det samlede gangareal i stald/bygning **(Nyt)**.
- v.** Der skal hver dag foretages skrabninger hver anden time **(Nyt)**.
- w.** Skraberens skal være forsynet med timer **(Nyt)**.
- x.** Skraberens skal vedligeholdes i overensstemmelse med producentens vejledning. Vejledningen skal opbevares på husdyrbruget **(Nyt)**.
- y.** Enhver form for driftsstop skal noteres i logbog med angivelse af årsag og varighed. Tilsynsmyndigheden skal underrettes ved driftsstop, der har en varighed af mere end 2 uger **(Nyt)**.
- z.** Logbog, servicefaktura, registrering fra datalogger eller lignende, der dokumenterer, at skraberens er i drift og vedligeholdes, skal opbevares på husdyrbruget i mindst fem år og forevises på tilsynsmyndighedens forlangende **(Nyt)**.
- æ.** "7. Ny kalveplads" på Figur 6 skal have et jævnt fald på mindst 1 % mod afløb. Der skal på de sider omkring kalvepladsen, som ikke grænser op til stald, være en mindst 2 m bred randbelægning med mindst 3 % fald indad, eller alternativt en forhøjning på mindst 10 cm, som kan forhindre, at husdyrgødning løber ud på jorden **(Nyt)**.
- ø.** Afløb og rørføring fra kalveplads skal udføres af en autoriseret kloakmester **(Nyt)**.
- å.** Erklæring fra aut. kloakmester skal indsendes sammen med færdigmelding af kalveplads til BBR senest 2 måneder efter etablering **(Nyt)**.

4.3 Landskabsinteresser

- a. Placering, udformning, arkitektur og materialevalg af nybyggeri skal følge beskrivelsen i den miljøtekniske redegørelse.
- b. Bygningerne skal opføres i afdæmpede farver og i ikke-reflekterende materialer.
- c. Læhegn vist med rødt på Figur 5 skal vedligeholdes og om nødvendigt efterplantes og beskæres, så en sund beplantning sikres. Efterplantning skal ske med danske hjemmehørende arter.
- d. Grønne streger vist på Figur 5 viser, hvor der skal etableres nye læhegn. De nye læhegn skal etableres som et almindelig 3-rækket læhegn bestående af danske hjemmehørende arter, som er egnet til etablering i det åbne land. De nye læhegn skal vedligeholdes og om nødvendigt efterplantes og beskæres, så en sund beplantning sikres. Efterplantning skal ske med danske hjemmehørende arter.
- e. Læhegnet ud for den nye gyllebeholder skal være etableret senest et år efter at gylletanken er etableret.
- f. Læhegnet ud for den nye plansilo skal være etableret senest et år efter at plansiloen er etableret.
- g. Plantningen og vedligeholdelsen af læhegn, vist med grøn og rødt på Figur 5, skal foregå efter de retningslinjer, som fremgår af Skov-info nr. 13 om træer og buske til skovbryn, læhegn og vildtplanter fra Skov- og Naturstyrelsen.

4.4 Opbevaring og håndtering af husdyrgødning

- a. Påfyldning af gylle til gyllevogn og lignende skal altid ske under opsyn.

4.5 Lugt

- a. Hele husdyrbruget og dets omgivelser skal renholdes således, at lugtgener begrænses mest muligt.
- b. Såfremt tilsynsmyndigheden skønner, at lugtgener i omgivelserne vurderes at være væsentligt større end der kan forventes ifølge grundlaget for miljøvurderingen, skal husdyrbruget lade foretage undersøgelse af muligheder for begrænsning af lugtkilder og/eller behandling af afkastluften. Undersøgelsens omfang vil blive fastsat af tilsynsmyndigheden på baggrund af en konkret vurdering af sagen. Lugtundersøgelser kan maksimalt kræves én gang pr. år. Virksomheden afholder selv omkostningerne til dokumentation, undersøgelser og målinger.

4.6 Støj og vibrationer

- a. Husdyrbrugets bidrag til støjbelastningen må, ved udendørs opholdsarealer ved boliger beliggende i landzone uden for eget skel, ikke overskride de anførte værdier 1,5 meter over terræn i frit felt:

Tidspunkt	Støjgrænser	Reference tidsrum
Dag		
Mandag - fredag kl. 07 - 18	55 dB(A)	8 timer
Lørdag kl. 07 - 14	55 dB(A)	7 timer
Lørdag kl. 14 - 18	45 dB(A)	4 timer
Søn- og helligdag kl. 07 - 18	45 dB(A)	8 timer
Aften		
Alle dage kl. 18 - 22	45 dB(A)	1 time
Nat		
Alle dage kl. 22 - 07	40 dB(A)	½ time

Støjgrænser

- b. Støjens maksimalværdi må om natten ikke overstige ovenstående grænseværdier med mere end 15 dB(A) ved alle beboelser.
- c. Ved dokumentation for overholdelse af støjvilkår skal der ses bort fra kortvarig sæsonafhængig kørsel udenfor husdyranlægget f.eks. pløjning og høst.
- d. Hvis tilsynsmyndigheden vurderer det nødvendigt, skal husdyrbruget dokumentere, at støjvilkåret er overholdt. Dokumentationen skal belyse støjbelastningen med husdyrbruget i fuld repræsentativ drift. Dette kan dog højst kræves en gang årligt, såfremt ovennævnte støjgrænser overholdes.

Dokumentationen skal ske i form af resultat af en støjmåling udført efter retningslinjerne i Miljøstyrelsens vejledning nr. 5 og 6/1984, eller efter en beregning udført efter den nordiske beregningsmetode for ekstern støj fra virksomheder jf. Miljøstyrelsens vejledning nr. 5/1993. Ved ændringer skal den nyeste vejledning anvendes.

Er dokumentationen udført som beregning, skal den indeholde de oplysninger om beregningsforudsætningerne, som er nødvendige for vurdering af rigtigheden af beregningsresultaterne. Er dokumentationen udført som måling, skal driftsforholdene under målingen beskrives. Som udgangspunkt accepteres en ubestemthed på de målte eller beregnede støjbelastninger på max. +/- 3 dB(A).

- e. Målingerne eller beregningerne skal udføres af en person eller et laboratorium, som er akkrediteret af DANAK eller godkendt af Miljøstyrelsen til "Måling – ekstern støj".
- f. Resultaterne skal sendes til tilsynsmyndigheden senest 1 måned efter målingernes gennemførelse.

4.7 Støv

- a. Drift af anlægget må ikke medføre væsentlige støvgener uden for husdyranlægget.

4.8 Skadedyr

- a. Der skal på husdyrbruget foretages effektiv fluebekæmpelse i overensstemmelse med de til enhver tid nyeste retningslinjer fra Aarhus Universitet, Institut for Agroøkologi.
- b. Opbevaring af foder skal ske på en sådan måde, at der ikke opstår risiko for tilhold af skadedyr.

4.9 Spildevand, overfladevand og restvand

- a. Frøsigvej 13 kan først få en byggetilladelse til "Ny stald 5" på Figur 6, når Frøsigvej 13 har fået en ny udledningstilladelse **(Nyt)**.
- b. Senest 2 måneder efter at udledningstilladelsen er taget i brug, skal kloakmesterattest indsendes til Varde Kommune **(Nyt)**.
- c. Tagbrønde og brønde i øvrigt indenfor en afstand på 15 meter fra stalde skal hæves minimum 10 cm over terræn, når de fører til dræn eller vandløb **(Nyt)**.
- d. Al overfladevandet fra kalveplads skal ledes til gyllesystemet **(Nyt)**.
- e. Brønd på Figur 14 skal være tætnet, så der ikke kan løbe overfladevand ind i brønden.
- f. Brønd på Figur 14 skal være hævet 20 cm over jord højde, så der ikke kan løbe overfladevand ned i brønden.
- g. I det område, der er vist med rødt på Figur 12, må der ikke etableres markstakke med ensilage eller kompost.

- h. Registrer Varde Kommune en forurening, der er forårsaget af vand fra det område, der er vist med rødt på Figur 12, skal drænbrønde i det område, der er vist med rødt på Figur 12, føres 30 cm over terræn og ændres som vist på Figur 13.
- i. Der må ikke være risiko for at forurenede overfladevand fra Frøsigvej 13 løber til dræn.
- j. Det areal, der udsprinkles restvand på, skal i m² være mindst lige så stort som det areal, der opsamles restvand fra.
- k. Der må ikke løbe restvand væk fra de arealer, der udsprinkles restvand på.
- l. Der må ikke være vandløb, grøfter, drænbrønde eller borer indenfor 15 m fra det område, hvor der udsprinkles restvand.

4.10 Oplag af olie, pesticider og øvrige kemikalier

- a. Opbevaring af kemikalier, samt spildolie og kemikalieaffald, skal foregå i rum med fast bund og uden mulighed for forurening af jord, afløbssystem, grundvand og vandløb.

4.11 Lys

- a. Driften må ikke medføre væsentlige lysgener uden for husdyrbruget.

4.12 Egenkontrol

- a. Dokumentation skal opbevares samlet, i papirform eller elektronisk, og være lettilgængelige for tilsynsmyndigheden. Dokumentationen skal fremvises til tilsynsmyndigheden på forlangende og skal gemmes minimum 5 år.

4.13 Uheld og risici

- a. Alle uheld og driftsforstyrrelser, herunder evt. spild på udendørs arealer, der kan medføre forurening, skal straks meddeles alarmcentralen (tlf.: 112) og efterfølgende Erhvervscenteret, Varde Kommune (tlf.: 7994 6800).

4.14 Ophør

- a. Ved ophør af driften, skal der træffes de nødvendige foranstaltninger for at undgå forureningsfare. Alle opbevaringsanlæg skal tømmes og rengøres, og husdyranlægget skal fremstå i miljømæssig god stand.

5 Klagevejledning

Afgørelsen kan påklages til Miljø- og Fødevareklagenævnet i henhold til § 76 i Husdyrbrugloven af de klageberettigede, der fremgår af lovens §§ 84-87.

Hvis du ønsker at klage over afgørelsen, skal du gøre det elektronisk og direkte til Miljø og Fødevareklagenævnet via Klageportalen. Du kan få adgang til Klageportalen via <https://kpo.naevneneshus.dk>

Din klage skal være modtaget senest den 22. september 2023 (4 uger efter offentliggørelsen).

Det er en betingelse for behandling af din klage, at du indbetaler et gebyr.

Vejledning om hvordan du klager og om gebyrordningen kan du finde på <https://kpo.naevneneshus.dk>

Samme sted fremgår det også, at der er visse særlige forhold, som kan begrunde en undtagelse fra kravet om at klage via Klageportalen.

Har du brug for yderligere oplysninger eller hjælp til Klageportalen, kan du kontakte nh@naevneneshus.dk eller tlf. 7240 5600.

Såfremt afgørelsen ønskes indbragt for domstolene, skal søgsmål være anlagt inden 6 måneder fra afgørelsens offentliggørelse samt være i overensstemmelse med § 26 i forvaltningsloven.

6 Offentliggørelse

Offentliggørelse af afgørelsen sker på Digital MiljøAdministration <https://dma.mst.dk/> under "Offentliggørelser", senest den 25. august 2023.

På Varde Kommunes vegne den 24. august 2023

Klaudi Andresen

Miljømedarbejder

Kopi sendt til:

- Konsulent Lisbeth Tønning, SAGRO, e-mail: lit@sagro.dk
- Styrelsen for Patientsikkerhed, Tilsyn og Rådgivning Vest, Adelvej 34, Tavlov, 7000 Fredericia, e-mail: trvest@stps.dk
- Danmarks Fiskeriforening, Nordensvej 3, Taulov, 7000 Fredericia, e-mail: mail@dkfisk.dk
- Ferskvandsfiskeriforeningen for Danmark, v. Niels Barslund, Vormstrupvej 2, 7540 Haderup, e-mail: nb@ferskvandsfiskeriforeningen.dk
- Arbejderbevægelsens Erhvervsråd, Reventlowsgade 14,1, 1651 Kbh.V, e-mail: ae@ae.dk
- Forbrugerrådet, Fiolstræde 17, 1017 Kbh.K, e-mail: fbr@fbr.dk
- Det Økologiske Råd, Blegdamsvej 4B, 2200 Kbh.N, e-mail: husdyr@ecocouncil.dk
- Danmarks Sportsfiskerforbund, Skyttevej 5, 7182 Bredsten, e-mail: lbt@sportsfiskerforbundet.dk
- Danmarks Naturfredningsforening, Masnedøgade 20, 2100 København Ø, e-mail: dnvarde-sager@dn.dk
- Dansk Ornitologisk Forening, Vesterbrogade 140, 1620 Kbh.V, e-mail: natur@dof.dk samt lokalforeningen for sydvestjylland e-mail: varde@dof.dk
- Greenpeace Danmark: info.dk@greenpeace.org
- Arkvest, post@arkvest.dk

7 Miljøteknisk beskrivelse og vurdering

Beliggenhed, landskab og kulturmiljø

7.1 Beliggenhed

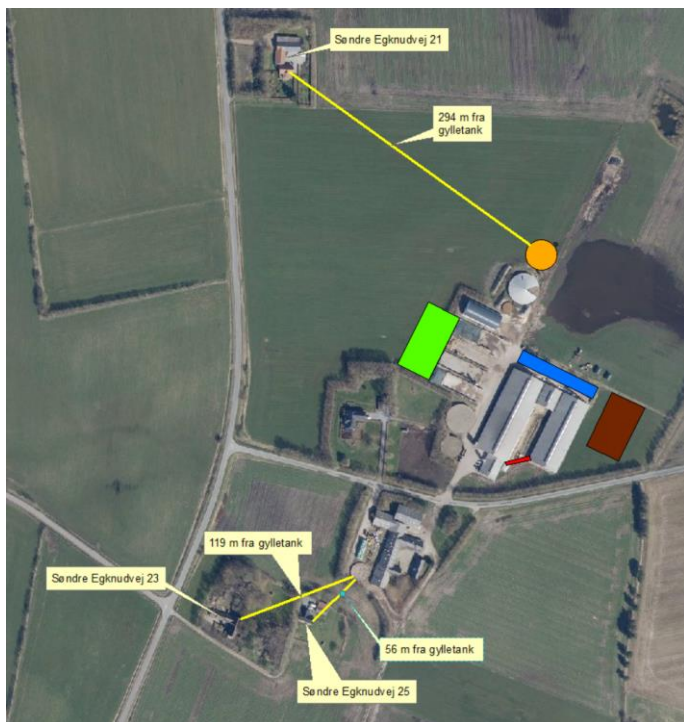
Husdyrbruget ligger på Frøsigvej 13, 6870 Ølgod, 3 km sydøst for Ølgod.

Nærmeste fremtidige byzone er Gårde, der ligger 1,4 km sydvest for husdyrbruget. Nærmeste samlede bebyggelse er Lindbjerg, der ligger 1,2 km nordøst for husdyrbruget. Se Figur 1.

Frøsigvej 12 er nærmeste nabobeboelse. Den ejes af ansøger. De nærmeste øvrige nabobeboelser uden landbrugspligt er Søndre Egknudvej 23 og 25, der ligger 119 m og 56 m sydvest for den sydlige gylletank og Søndre Egknudvej 21, der ligger 294 m nordvest for den nye gylletank. Se Figur 2.



Figur 1. Husdyrbruget i forhold til byzone og samlet bebyggelse.



Figur 2. Husdyrbruget i forhold til nærmeste naboer.

Varde Kommune vurderer, at beliggenheden er tilstrækkeligt beskrevet.

7.2 Afstandskrav

Afstandskravene i henhold til § 6 i Husdyrbrugloven er overholdt, da husdyrbrugets anlæg ikke er beliggende:

- i et eksisterende eller ifølge kommuneplanens rammedel fremtidigt byzone- eller sommerhusområde
- i et område i landzone, der i lokalplan er udlagt til boligformål, blandet bolig og erhvervsformål eller til offentlige formål med henblik på beboelse, institutioner, rekreative formål og lign.,
- i en afstand mindre end 50 m fra ovennævnte områder eller
- i en afstand mindre end 50 m fra en nabobeboelse.

Følgende afstandskrav i henhold til § 8 i husdyrbrugloven er overholdt:

- ikke almene vandforsyningsanlæg (25 m)
- almene vandforsyningsanlæg (50 m)
- offentlig vej og privat fællesvej (15 m)
- levnedsmiddelvirksomhed (25 m)
- beboelse på samme ejendom (15 m)

Følgende afstandskrav i henhold til § 8 i husdyrbrugloven er ikke overholdt:

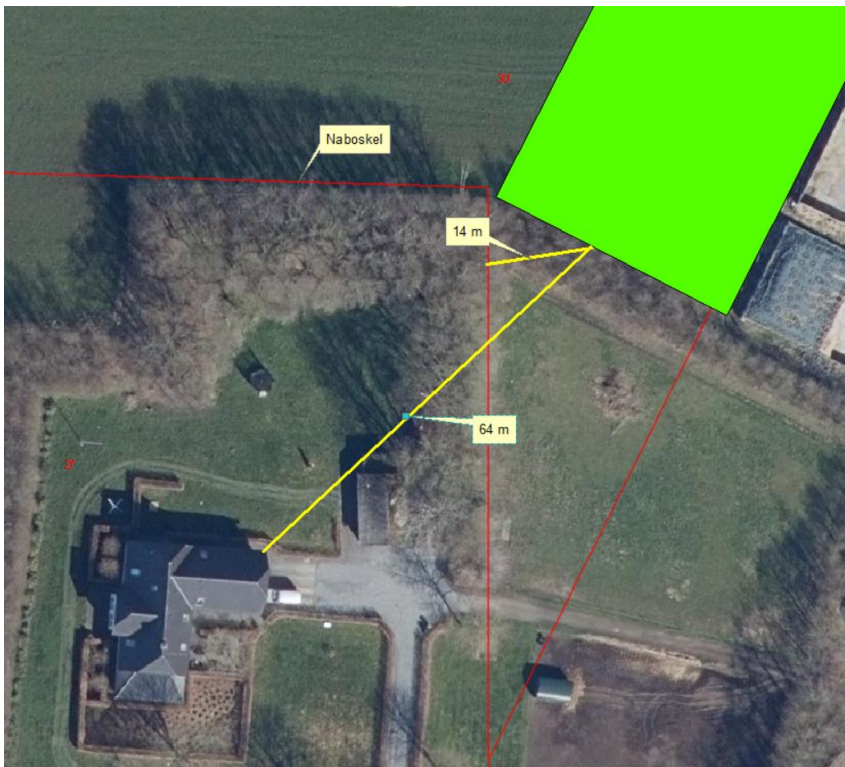
- vandløb, dræn og søer (15 m)
- naboskel (30 m)

Afstandskrav til naboskel er ikke overholdt for den ny plansilo. Se Figur 3.

Der gives i henhold til § 9 stk. 3 i husdyrbrugloven dispensation til opførelse af plansilo i en afstand af 14 m fra naboskel, da nabomatriklen er ejet af ansøger. Den ny plansilo kommer til at ligge 57 m fra stuehus på Frøsigvej 12. Det kan medføre, at støjkraft ikke kan overholdes, hvis Frøsigvej 12 bliver solgt til en anden ejer.

På baggrund af ovenstående stilles følgende vilkår:

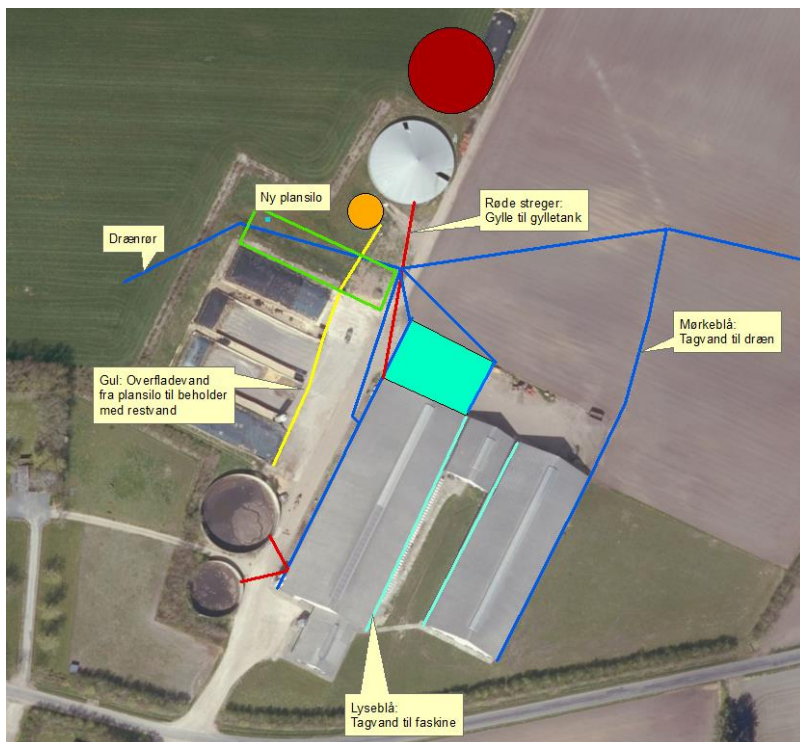
Frøsigvej 12, 6870 Ølgod og Frøsigvej 13, 6870 Ølgod skal være ejet af samme ejer.



Figur 3. Afstand fra ny plansilo til nabo.

Afstandskrav til dræn er ikke overholdt for den ny plansilo, område til kalvehytter og den ny stald. Se Figur 4. På den baggrund stilles følgende vilkår:

Drænrør skal ændres, så der ikke er dræn mindre end 15 fra stalde, områder til kalve, plansiloer og gylletanke.



Figur 4. Afløbsplan fra miljøgodkendelse fra 2018

7.3 Landskab og kulturmiljø

I forbindelse med sagsbehandlingen er husdyrbrugets beliggenhed i forhold til udpegningerne i Varde Kommunes Kommuneplan 2021 samt andre udpegninger blevet gennemgået. Husdyrbrugets anlæg ligger **indenfor**

- Landzone
- Område til fælles biogasanlæg
- Åbne landbrugslandskaber
- Eget område til store husdyrbrug
- Særligt værdifuldt landbrugsområde
- Skovrejsning
-

Af Kommuneplan 2021 for Varde Kommune fremgår det blandt andet, at

Anvendelse af reflekterende materialer i **det åbne land** (Landzone) skal søges begrænset og om nødvendigt afskærmes.

Område til fælles biogasanlæg. Biogasanlæg skal, som hovedregel, placeres inden for de udpegede interesseområder. Der må inden for en afstand af 500 m fra større biogasanlæg og større komposteringsanlæg ikke udlægges arealer til forureningsfølsom anvendelse.

I **åbne landbrugslandskaber** skal store tekniske anlæg, herunder store husdyrbrug med mere end 500 dyreenheder tilpasses landskabets karakter.

Områder til placering af **store husdyrbrug** skal friholdes for udvikling, der er i modstrid med etablering af store landbrugsbygninger og -anlæg.

I **særligt værdifulde landbrugsområder** skal det sikres, at arealerne kan anvendes længst muligt til landbrugsmæssige formål før overgangen til anden anvendelse.

I særligt værdifulde landbrugsområder med skovrejsningsinteresser har skovrejsning høj prioritet.

Det nærmeste beskyttede sten- eller jorddige ligger i et markskel ca. 30 meter sydøst for husdyrbruget, og berøres ikke af udvidelsen.

Vurdering fra planafdelingen i Varde Kommune:

Ejendommen ligger i et landskab der jf. kommuneplanen er udpeget som landbrugslandskab.

	ÅBNE LANDBRUGSLANDSKABER
19.3	<i>Store tekniske anlæg, herunder store husdyrbrug med mere end 500 dyreenheder, skal tilpasses landskabets karakter.</i>

Ejendommen ligger i et relativt fladt landskab. Omkring ejendommen står en del beplantning i form af læhegn. Disse læhegn er med til at forankre og tilpasse ejendommen i landskabet.

Da ejendommens visuelle eksponering er afhængig af beplantningen, gives tilladelsen på vilkår om at etablere læhegn og bevaring af eksisterende læhegn. Se Figur 5.

Der stilles vilkår om at der etableres nyt læhegn vest for gyllebeholder og vest for siloudvidelse. Sidstnævnte som erstatning for det eksisterende læhegn. Begge med en udstrækning som vist på Figur 5.

De nye beplantninger skal mindst etableres som et almindeligt 3-rækket læhegn, bestående af danske hjemmehørende arter, som er egnet til etablering i det åbne land.

Nye læhegn skal plejes og om nødvendigt efterplantes, så det fremover bliver et rumgivende element i landskabet, samt et grønt volumen som landskabeligt kan være modvægt til bygningsmassen.

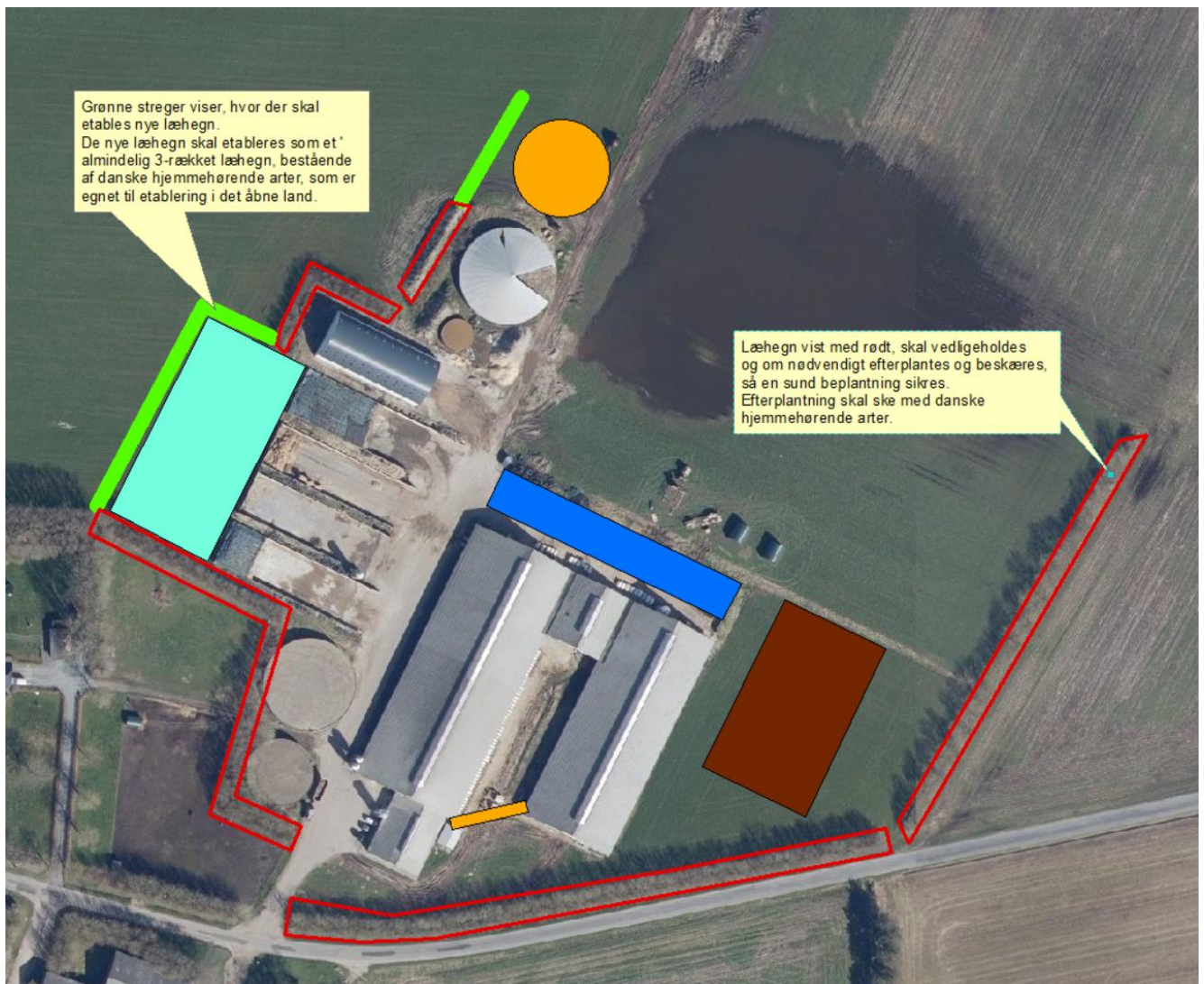
Derudover stilles vilkår om at eksisterende læhegn øst og syd for ny stald bevares i udstrækningen tegnet på Figur 5. Læhegnet fredes ikke, men:

- Læhegnet skal vedligeholdes og om nødvendigt efterplantes og beskæres, så en sund beplantning sikres.*
- Efterplantningen skal ske med danske hjemmehørende arter.*

Der stilles følgende vilkår:

Læhegn vist med rødt på Figur 5 skal vedligeholdes og om nødvendigt efterplantes og beskæres, så en sund beplantning sikres. Efterplantning skal ske med danske hjemmehørende arter.

Grønne streger vist på Figur 5 viser, hvor der skal etables nye læhegn. De nye læhegn skal etableres som et almindeligt 3-rækket læhegn bestående af danske hjemmehørende arter, som er egnet til etablering i det åbne land. De nye læhegn skal vedligeholdes og om nødvendigt efterplantes og beskæres, så en sund beplantning sikres. Efterplantning skal ske med danske hjemmehørende arter.



Figur 5. Krav til beplantning.

Varde Kommune vurderer at

- alle nybyggerierne er erhvervmæssigt nødvendige for landbrugsdriften
- udvidelsen ikke er i strid med Kommuneplan 2021 for Varde Kommune
- det samlede bygningsanlæg vil fremstå som en driftsmæssig enhed
- de nye driftsbygninger, ved overholdelse af de stillede vilkår, ikke ændrer væsentligt på oplevelsen af landskabet, samt at det ikke vil få indflydelse på det udpegede kulturmiljø
- at udvidelsen, og de deraf følgende ændringer i området, ikke vil være i strid med hensynet til kulturhistoriske interesser.

Varde Kommune stiller af hensyn til landskabsinteresser vilkår om at bygningerne skal opføres i afdæmpede farver og i ikke-reflekterende materialer.

Husdyrhold og drift

7.4 Samdrift

Ansøger oplyser at:

Udover Frøsigvej 13, 6870 Ølgod ejer og driver Bent K. Jørgensen også Overby Mallevej 22, 6800 Varde, hvor der er kvieopdræt. Afstanden mellem de to ejendomme er ca. 10 km.

7.5 Biaktiviteter

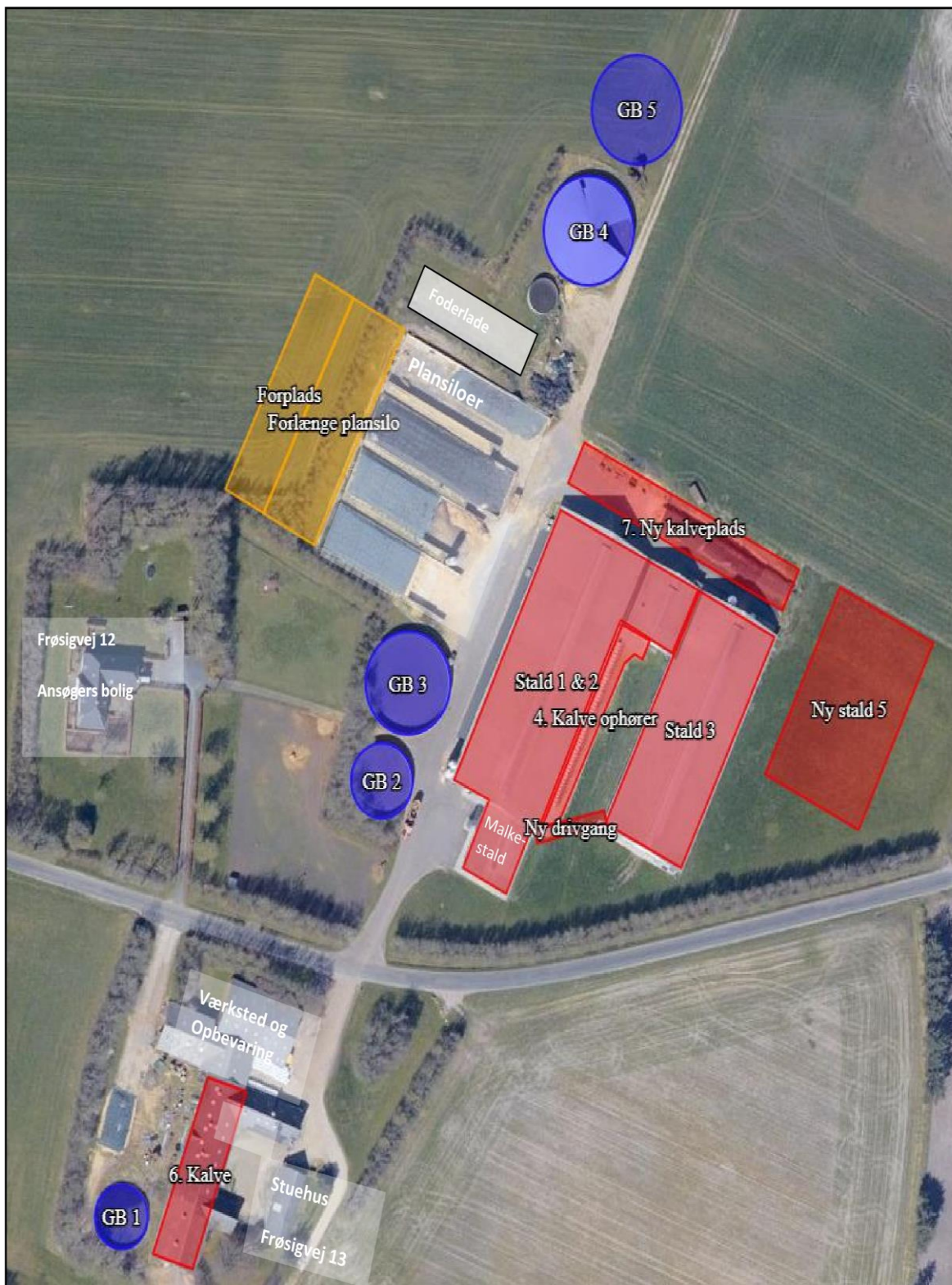
Ansøger oplyser at:

Der er ingen biaktiviteter.

7.6 Indretning

Ansøger oplyser følgende:

På Figur 6 og Figur 7 fremgår de fremtidige driftsbygninger, og på Figur 8 er der en skitse over produktionsarealer og staldsystemer.



Figur 6. Situationsplan



Figur 7. Situationsplan



Figur 8. Stalde med produktionsarealer og staldsystemerne i staldene.

Beskrivelse af husdyrbrugets anlæg:

Produktionsarealer i nærværende ansøgning er fremkommet fra oplysninger fra byggerådgiver fra Byggeri & Teknik. Foderborde, persongangarealer, nakkebomsarealer og malkestald er ikke en del af produktionsarealet. 8 års drift har udgangspunkt i data fra miljøgodkendelsen fra 2019.

Stald 1 & 2: Eksisterende sengebåsestald med spalter og dybstrøelsesafsnit. Mellemgang (stald 2) er ikke med i 8 års driften. Stalden indeholder også malkestald. Der sker ingen ændringer i bygningerne. Jf. Figur 6 og Figur 7, samt Tabel 1.

Stald 3: Stalden har hidtil været ungdyrstald med sengestald med spalter og dybstrøelsesafsnit. Fremadrettet skal stalden bruges til køer. Ansøger ønsker med nærværende ansøgning at ombygge dybstrøelsesafsnittet til sengestald med spalter. Jf. Figur 6, Figur 7 og Figur 8, samt Tabel 1. Sengestald med spalter er ikke BAT-gulv. BAT-emissionskrav overholdes ved at overdække gyllebeholdere.

Ny drivgang: Stald 3 ændres fra ungdyrstald til kostald, så der er behov for en drivvej mellem malkestald og stald 3, jf. Figur 6 og Figur 7, samt Tabel 1. Drivvejen har fast gulv, som ikke er BAT-gulv. BAT-emissionskrav overholdes ved at overdække gyllebeholdere.

4. Kalve ophører: Fremadrettet skal der ikke være kalve på kalvehyttearealet, idet kalvene i stedet opstaldes på ny kalveplads og i stald 6. Jf. Figur 6. Situationsplan.

Ny stald 5: Ansøger ønsker at bygge en ny velfærdsstald til goldkøer med staldsystemerne dybstrøelse og sengebåse med fast drænet gulv. Jf. Figur 6 og Figur 7, samt Tabel 1. Bygningen bygges i tilknytning til eksisterende byggeri i samme/tilsvarende byggemateriale og farve som eksisterende stalde. Størrelsen på bygningen bliver (36,4 x 60 m). Stalden forventes opført år: 2025.

343 m² af staldsystemet er uafklaret om det skal være fast drænet gulv eller dybstrøelse. I ansøgningen i husdyrgodkendelse.dk er der indsat gulvsystemet fast drænet gulv, da det har en ammoniakemission på 0,05 kg NH₃-N/m² pr år mere end dybstrøelse. Da indretningen ikke er fastlagt for de sidste 343 m², så ønsker ansøger at have fleksibiliteten mellem de to gulvsystemer.

6. Kalve:

Tidligere stald ombygges, så den kan bruges til småkalve (1-2 mdr.) i dybstrøelse. Stalden har ikke været brugt de sidste 8 år, og er derfor oprettet som nyt staldafsnit i husdyrgodkendelse.dk. Jf. Figur 6 og Tabel 1.

7. Ny kalveplads:

Pladsen skal bruges til kalve (2-6 mdr.) i fælleshytter med dybstrøelse. Jf. Figur 6 og Tabel 1.

Gyllebeholdere:

Gyllebeholder 1 på sydsiden af vejen er uændret. Gyllebeholder 2 og 3 bliver overdækket. Gyllebeholder 4 er uændret. Gyllebeholder 5 ansøges som ny gyllebeholder. Jf. Figur 6 og Tabel 1..

Plansiloer: Eksisterende plansiloer ønskes forlænget 20 m mod nordvest, og det betyder, at gavl i eksisterende plansiloer fjernes. Endvidere ønskes der etableret en forplads med en bredde på 15 m. Jf. Figur 6. I miljøgodkendelsen fra 2019 er der på figur 4 skitseret et beplantningskrav på nordvestsiden for plansiloer. Beplantningen vil med den ønskede udvidelse blive forskubbet 35 m mod nordvest når forlængelse af plansilo og forplads er etableret.

Varde Kommune vurderer at indretningen er tilstrækkelig beskrevet.

Der stilles vilkår om, at husdyrbrugets indretning og drift skal være i overensstemmelse med de oplysninger der fremgår af denne miljøtekniske beskrivelse.

7.7 Produktionsarealers og opbevaringslagres størrelse

Stalde og produktioner						
Staldnavn	Staldstørrelse (m ²)	Ventilation	Kildehøjde	Produktion	Antal måneder udegående	Produktionsareal (m ²)
Ansøgt drift						
Stald 1 & 2	3607	Naturlig ventilation	3 m	(#599973) Flexgruppe: Alle kvæg; Dybstrøelse	0	367
				(#599972) Flexgruppe: Alle kvæg; Sengestald med spalter (bagskyl eller ringkanal)	0	2015
Stald 3	2188	Naturlig ventilation	3 m	(#599981) Flexgruppe: Alle kvæg; Sengestald med spalter (bagskyl eller ringkanal)	0	1045
				(#599980) Flexgruppe: Alle kvæg; Sengestald med spalter (bagskyl eller ringkanal)	0	489
Ny stald 5	2184	Naturlig ventilation	3 m	(#612410) Flexgruppe: Alle kvæg; Fast drænet gulv med skraber og a/leafløb	0	343
				(#608707) Flexgruppe: Alle kvæg; Dybstrøelse	0	601
				(#603894) Flexgruppe: Alle kvæg; Fast drænet gulv med skraber og a/leafløb	0	638
6. Kalve	783	Blandet ventilation	3 m	(#603895) Flexgruppe: Alle kvæg; Dybstrøelse	0	627
7. Ny kalveplads	1092	Naturlig ventilation	3 m	(#603897) Kalve, (under 6 mdr.). Dybstrøelse	0	500
Ny drivgang	100	Naturlig ventilation	6 m	(#608684) Flexgruppe: Alle kvæg; Sengestald med fast gulv	0	100
Sum						6725
Nudrift						
Stald 1 & 2	3607	Naturlig ventilation	3 m	(#603879) Flexgruppe: Alle kvæg; Sengestald med spalter (bagskyl eller ringkanal)	0	2015
				(#603878) Flexgruppe: Alle kvæg; Dybstrøelse	0	367
Stald 3	2188	Naturlig ventilation	3 m	(#603889) Flexgruppe: Alle kvæg; Dybstrøelse	0	443
				(#603888) Flexgruppe: Alle kvæg; Sengestald med spalter (bagskyl eller ringkanal)	0	1045
4. Kalve ophører	365	Naturlig ventilation	3 m	(#599987) Flexgruppe: Alle kvæg; Dybstrøelse	0	365
Sum						4235
8 års drift						
Stald 1 & 2	3607	Naturlig ventilation	3 m	(#599977) Malkekøer, kvier og stude. Sengestald med spalter (kanal, bagskyl eller ringkanal)	0	1925
				(#599975) Malkekøer, kvier og stude. Dybstrøelse	0	227

Staldnavn	Staldstørrelse (m ²)	Ventilation	Kildehøjde	Produktion	Antal måneder udegående	Produktionsareal (m ²)
Stald 3	2188	Naturlig ventilation	3 m	(#599985) Malkekøer, kvier og stude. Dybstrøelse	0	443
				(#599983) Malkekøer, kvier og stude. Sengestald med spalter (kanal, bagskyl eller ringkanal)	0	1045
4. Kalve ophører	365	Naturlig ventilation	3 m	(#599988) Kalve, (under 6 mdr.). Dybstrøelse	0	150
Sum						3790

Tabel 1. Produktionsareal i ansøgt drift, nudrift og 8 års drift.

Produktionsarealets størrelse for 8 år siden er godkendt i § 12 miljøgodkendelse af Frøsigvej 13, 6870 Ølgod.

Produktionsarealets størrelse i nudrift er godkendt i:

- § 16 a Miljøgodkendelse fra den 2. januar 2019
- Tilladelse til etablering af ny foderlade af fra den 3. juni 2022

Opbevaringslagre					
Navn	Lagertype	Yderligere oplysninger	Bedste tilgængelige opbevaringsteknik	Dimension	Areal (m ²)
Ansøgt drift					
GB 1	Flydende	I godkendelsen fra 2019 13: 1100 m ³			269
GB 2	Flydende	I godkendelsen fra 2019: 6. Gyllebeholder 1500 m ³			366
GB 3	Flydende	I godkendelsen fra 2019: 7. Gyllebeholder 3000 m ³			693
GB 4	Flydende	2019 godkendelse: 10. Gyllebeholder 4000 m ³			779
GB 5	Flydende				778
Nudrift					
GB 1	Flydende	I godkendelsen fra 2019 13: 1100 m ³			269
GB 2	Flydende	I godkendelsen fra 2019: 6. Gyllebeholder 1500 m ³			366
GB 3	Flydende	I godkendelsen fra 2019: 7. Gyllebeholder 3000 m ³			693
GB 4	Flydende	2019 godkendelse: 10. Gyllebeholder 4000 m ³			779
8 års drift					
GB 1	Flydende	I godkendelsen fra 2019 13: 1100 m ³			269
GB 2	Flydende	I godkendelsen fra 2019: 6. Gyllebeholder 1500 m ³			366
GB 3	Flydende	I godkendelsen fra 2019: 7. Gyllebeholder 3000 m ³			693
GB 4	Flydende	2019 godkendelse: 10. Gyllebeholder 4000 m ³			779

Tabel 2. Areal til opbevaring af husdyrgødning i 8 årsdrift, nudrift og ansøgt drift.

I Tabel 1 og Tabel 2 ses produktionsareal og areal til husdyrgødning for 8 år siden, som nuværende drift og som ansøgt drift.

Figur 6, Figur 7 og Figur 8 viser placering af produktionsareal og arealer til opbevaring af husdyrgødning.

Varde Kommune vurderer, at produktionsarealet og areal til opbevaring af husdyrgødning er tilstrækkelig beskrevet.

7.8 Forbrug af vand og energi, samt klima

Ansøger har oplyst følgende:

Vand

Vandforbruget på denne bedrift anvendes primært til drikkevand og rengøring. Vandforsyningen er Lindbjerg Vandværk.

Der anvendes drikkekar eller drikkekopper i produktionen. Eventuelle lækager identificeres, stoppes og repareres hurtigst muligt.

Kølevandet fra pladekøleren genanvendes som drikkevand til køerne.

Vaskevand fra rengøring af tank og malkeanlæg bruges til rengøring af malkeanlæg.

Der er hele tiden fokus på at minimere vandforbruget, både i forbindelse med daglig drift men også ved udskiftning af teknikker der forbruger vand. Det vurderes derved at brugen af naturressourcer sker på en forsvarlig måde.

Vurdering

Der er hele tiden fokus på at minimere vandforbruget, både i forbindelse med daglig drift men også ved udskiftning af teknikker der forbruger vand. Det vurderes derved at brugen af naturressourcer sker på en forsvarlig måde.

Energi

På ejendommen anvendes der energi i form af el og dieselolie. Elforbruget anvendes hovedsagligt til gylle pumpning, belysning, foderfremstilling og malkning.

Der anvendes varmegenindvinding på nedkøling af mælken. Varmen der trækkes ud af mælken, bruges til opvarmning af stuehus.

Lyset i staldene styres med "timer"/sensor, og der er LED-belysning i staldene, som minimerer elforbruget.

Der er naturlig ventilation i alle stalde.

Vurdering

Der er hele tiden fokus på at minimere energiforbrug, både i forbindelse med daglig drift men også ved udskiftning af teknikker der forbruger energi. Det vurderes derved at brugen af naturressourcen sker på en forsvarlig måde. Det vurderes derfor at der på ejendommen er fokus på besparelse af energi, og driften af husdyrbruget forventes ikke at medføre væsentlige følger for miljøet på baggrund heraf.

Klima

Klimapåvirkninger søges begrænset ved at holde fokus på energiforbrug og transporters så CO₂-belastningen minimeres så vidt muligt. Dette er beskrevet i foregående afsnit vedr. "Energi" med diverse tiltag.

Denne ejendom bidrager til klimaindsatsen med bl.a. følgende tiltag:

- Der anvendes LED-belysning i stalden, som minimerer elforbruget.*
- Overdækning af gyllebeholder, reducerer metanudledningen, pga. at der skabes et bedre miljø for visse mikroorganismer, som er drivhusgasreducerende.*
- Dybstrøelsen afsættes til biogas hvor det bidrager til produktion af elektricitet og varme. Afgasning af husdyrgødning reducerer jf. energistyrelsen udledningen af drivhusgasser fra ejendommens husdyrhold og er medvirkende til at nedsætte udledningen af CO₂ fra afbrænding af fossil energi ved at erstatte naturgas. Gødskningen med biogasgylle har en lavere lattergas emission end fra rågylle.*
- Der sker forkøling af mælken og vakuumpumpen er frekvensstyrret. Begge er tiltag, der er med til at reducere energiforbruget og derved også CO₂ emissionen.*
- Der er god opbevaringskapacitet. Derved kan gyllen gemmes og udbringes på det mest optimale tidspunkt i forhold til afgrødens mulighed for kvælstofoptag, hvilket vil begrænse omdannelsen af kvælstof til lattergas.*

Varde Kommune vurderer, at klima, energi- og vandforbruget er tilstrækkeligt beskrevet.

7.9 Reststoffer og affald

Ansøger oplyser følgende:

Opbevaring af reststoffer skal ske på en forsvarlig måde, så der ikke er risiko for afløb til jord, kloak, overfladevand eller grundvand.

I den daglige drift vil der være en række affaldsprodukter til bortskaffelse via kommunale ordninger og modtagestationer. Affaldet tilstræbes opbevaret og bortskaffet i overensstemmelse med affaldsregulativerne for Varde Kommune.

Dagrenovation samt pap og papir fra bedriften fyldes i affaldscontainer. Affaldscontaineren tømmes hver 14. dag via den kommunale ordning.

Forbrændingseget affald fra produktionen opbevares i container, som afhentes ca. en gang om måneden af renovationsfirma.

Ikke forbrændingseget affald (f.eks. eternit, glaserede fliser og tegl, imprægneret træ o.l.). Normalt forefindes der ikke "ikke forbrændingseget affald" på ejendommen, men i tilfælde af den type affald opstår, så bortskaffes det til kommunal genbrugsplads/AFLD i Tarm. Eventuelt jernaffald bortskaffes til skrothandler.

Øvrigt farligt affald som f.eks. lysstofrør, el-spærepærer, oliefiltre, batterier eller spraydåser indsamles i bygning 14. Brugte batterier tages ofte med retur af leverandør. Andet leveres til kommunal modtagestation.

Affald opbevares og bortskaffes i overensstemmelse med gældende lovgivning og affaldsdirektiver, og det vurderes ikke at håndteringen heraf kan medføre risiko for forurening af miljøet.

Service af traktorer og maskiner foretages af mekaniker. Der er derfor ingen olieaffald på ejendommen.

Kemikalier

Der anvendes kemikalier til rengøring af malkeanlægget. Disse opbevares i tankrum. Nødvendige rengøringsmidler/kemikalier bruges op i ejendommens drift, hvorved der normalt ikke er kemikalieaffald til bortskaffelse. Hvis reglerne ændres så et kemikalie, der tidligere har været benyttet på ejendommen, bliver ulovligt at bruge, bortskaffes eventuelle rester hurtigst muligt til Kommunal Modtagestation.

Pesticider

Der opbevares ikke pesticider til markdriften på husdyrbruget. Maskinstation udfører al marksprøjtning.

Medicin

Medicinrester samt spidse og skarpe genstande opbevares i forbindelse med malkestald i brudsikker emballage. Affaldet bortskaffes til dyrlæge.

Vurdering

Det vurderes at reststoffer opbevares og håndteres miljømæssigt forsvarligt på ejendommen.

Affald opbevares og bortskaffes i overensstemmelse med gældende lovgivning og affaldsdirektiver, og det vurderes ikke at håndteringen heraf kan medføre risiko for forurening af miljøet.

Husdyrbruget er omfattet af Varde Kommunes til enhver tid gældende Regulativ for Erhvervsaffald, og er dermed forpligtet til at kildesortere og bortskaffe alt erhvervsaffald i henhold til denne og den til enhver tid gældende Affaldsbekendtgørelse.

Varde Kommune gør opmærksom på at afbrænding af affald er ikke tilladt. Jævnfør § 1, stk. 2 i Miljøministeriets bekendtgørelse nr. 1459 af 7. december 2015 om "Forbud mod markafbrænding af halm mv." er det dog tilladt at foretage afbrænding af våde halmballer og halm, der har været anvendt til overdækning og lignende. Brandmyndigheden skal orienteres inden afbrændingen iværksættes.

Ønskes der afleveret affald på kommunal genbrugsplads, skal husdyrbruget være tilmeldt genbrugsordning for erhverv.

Varde Kommune vurderer ud fra ansøgers redegørelse og med de stillede vilkår, at reststoffer og affald opbevares, håndteres og bortskaffes miljømæssigt forsvarligt på husdyrbruget.

7.10 Oplag af diesel- og fyringsolie

I værkstedet forefindes en 2.500 l dieselolietank. Tanken er placeret på fast bund uden afløb.

Varde Kommune vurderer ud fra ansøgers redegørelse, at dieselolie opbevares og håndteres miljømæssigt forsvarligt på husdyrbruget.

7.11 Husdyrgødning

Tabel 3 viser oversigt over opbevaringsanlæg til husdyrgødning på Frøsigvej 13.

Opbevaringsanlæg	Opførsels år	Kapacitet (m ³)	Overfladeareal (m ²)	Teknologi
Gyllebeholder 1	1985	820	269	Flydelag
Gyllebeholder 2	1999	1.500	366	Overdækkes
Gyllebeholder 3	2005	3.000	693	Overdækkes
Gyllebeholder 4	2008	4.000	779	Er overdækket
Gyllebeholder 5		5.000	778	Flydelag
I alt		14.320		

Tabel 3. Opbevaringsanlæg til husdyrgødning.

Ansøger oplyser følgende:

Flydende husdyrgødning omfatter gylle og hvad, der i øvrigt ledes til gylleanlægget i form af vaskevand mv.

Loven kræver minimum 9 måneders opbevaringskapacitet, hvilket er overholdt.

Med denne godkendelse følger der en fleksibilitet i antallet og sammensætningen af dyreholdet. Det er derfor ikke på nuværende tidspunkt muligt at lave en kapacitetsberegning. Der vil dog til en hver tid være opbevaringskapacitet til 9 måneder for flydende husdyrgødning for nærværende bedrift. Jf. Husdyrgødningsbekendtgørelsen af 29/11/2021 § 10.

Dybstrøelse fra udmugning kommer på møddingsplads på Søndre Egknudvej 3, som ansøger har lejet. Biogasselskab afhenter dybstrøelsen der, og der kommer returgylle fra biogasselskab.

Det vurderes hermed, at husdyrgødningsbekendtgørelsens generelle krav til håndtering og opbevaring af husdyrgødning, er tilstrækkelig til beskyttelse af omgivelserne.

Varde Kommune vurderer, at opbevaring af husdyrgødning er tilstrækkeligt beskrevet.

7.12 Ensilage- og foderopbevaring

Ansøger oplyser følgende:

Grovfoder opbevares i plansiloer. Øvrigt foder opbevares i den nye foderlade og fodersiloer.

Vurdering

Det vurderes, at foderet opbevares miljømæssigt forsvarligt.

Varde Kommune vurderer ud fra ansøgers redegørelse, at opbevaring af ensilage og foder er tilstrækkeligt beskrevet, og at ensilage og foder opbevares miljømæssigt forsvarligt på husdyrbruget.

Forurening og gener fra husdyrbrugets anlæg

7.13 Lugt

Lugt stammer fra staldene, samt fra opbevaring, transport og udbringning af husdyrgødning.

I Husdyrgodkendelsesbekendtgørelsens bilag 3 er fastsat det landsdækkende beskyttelsesniveau for lugt, der skal anvendes i kommunernes vurdering af, om der er væsentlige lugtgener i forbindelse med udvidelse af et husdyrbrug. Det fremgår af reglerne, at dette beskyttelsesniveau som udgangspunkt er tilstrækkeligt til at sikre omgivelserne imod væsentlige lugtgener.

Ifølge beskyttelsesniveauet skal projektet overholde bestemte lugtgeneafstande, hvis længde afhænger af forskellige områders lugtfølsomhed. Lugtgeneafstandene beregnes i *husdyrgodkendelse.dk* efter to forskellige metoder, henholdsvis den Ny Lugtvejledning og FMK-vejledningen. Det er de længste beregnede lugtgeneafstande, der skal overholdes.







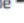
Ved beregning af geneafstanden for lugt indregnes kumulation fra andre husdyrproducenter såfremt der er husdyrproducenter med en ammoniakemission på mere end 750 kg NH₃-N pr år indenfor en radius af 100 meter fra enkeltbeboelsen og såfremt der er husdyrproducenter med en ammoniakemission på mere end 750 kg NH₃-N pr år indenfor en radius af 300 meter fra samlet bebyggelse og byzone.

Ved én anden ejendom med en ammoniakemission på mere end 750 kg NH₃-N pr år forøges geneafstanden med 10 %.

Ved to eller flere andre ejendomme med en ammoniakemission på mere end 750 kg NH₃-N pr år forøges geneafstanden med 20 %.

Ifølge beregningerne udført i *husdyrgodkendelse.dk* vil geneafstanden i forhold til byzone være 746,8 meter, samlet bebyggelse 540,5 meter og enkeltbolig 154,9 meter. Genekriterierne er overholdt, se Tabel 4.

Ved lugtberegning regnes fra midten af de enkelte stalde. Derfor er afstanden i anderledes end i Figur 2.

6.1 Samlet resultat af lugtberegning						
Bebyggelse	Kumulation	Model	Ukorrigeret geneafstand	Korrigeret geneafstand	Vægtet gennemsnits- afstand	Genekriterie overholdt
Søndre Egknudvej 21 	0	NY	154,9	154,9	441,5	Ja
Søndre Egknudvej 23 	0	FMK	144,4	144,4	353,7	Ja
Søndre Egknudvej 25 	0	FMK	144,4	144,4	294,5	Ja
Lindbjergvej 30 	0	NY	540,5	540,5	1397,5	Ja
Byzone Gårde By 	0	NY	746,8	709,5	1724,9	Ja
Byzone Ølgod 	0	NY	746,8	746,8	2569,6	Ja
Fremtidig byzone Gårde 	0	NY	746,8	730,8	1604,2	Ja

Tabel 4. Beregnet geneafstand fra husdyrbruget efter planlagt udvidelse

Lovens minimumskrav til afstande til nærmeste beboelser indenfor de tre typer er overholdt. Varde Kommune vurderer derfor, at lugt fra staldene ikke vil give væsentlige gener for omgivelserne.

Varde Kommune vurderer samlet, at lugt fra husdyrbrugets produktion og opbevaring af husdyrgødning, ikke vil medføre lugtgener, der stiger til et niveau, som ikke bør accepteres af omgivelserne.

Der stilles generelle vilkår til forebyggelse af lugtgener, samt at der kan kræves undersøgelse, hvis det skønnes, at lugtgener i omgivelserne er større end det kunne forventes ud fra grundlaget for miljøvurderingen.

7.14 Støj og rystelser

Ansøger oplyser følgende:

Rystelser

Brug af maskiner i landbruget kan i nogle tilfælde give anledning til vibrationsgener. Dette vil typisk være rystelser maskinføreren udsættes for, fremfor rystelser der giver gener for det omgivende miljø. Denne type rystelser er en arbejdsmiljøfaktor og vurderingen af dette forhold indgår i arbejdspladsvurderingen (APV) og behandles ikke nærmere her.

I forbindelse med transporter kan der muligvis være vibrationer fra køretøjerne. Dette vil dog ikke være i et omfang der overstiger, hvad der almindeligvis må forventes fra kørsler på landets veje. Der er ikke nabobeboelser beliggende umiddelbart op til veje eller indkørsler. Rystelser fra ejendommen eller transporter i forbindelse med driften af denne forventes derfor ikke at give gener for omgivelserne.

Støj

De væsentligste støjklender på et kvægbrug er staldventilation, gyllepumper, foderleverancer, støj fra transporter, m.v.

Alle staldene er med naturlig ventilation. Der er derfor ikke støj fra ventilatorer. Der malkes tre gange i døgnet i perioderne kl. 5.00-10.00, 13.00-18.00 og 21.00-02.00. For at reducere støjklender er vacuumpumpe til malkeanlæg placeret indendørs.

Der kan forekomme støj ved indblæsning af foder i fodersilo, det sker en gang om måneden og det tager ca. en ½ time pr gang.

Foder blandes i fuldfodervogn i plansiloer og det foregår i tidsrummet fra kl. 6-10 og kl. 16-18.

Transporter forekommer i forbindelse med levering af foder, gødning, brændstof og andre forbrugsstoffer. Der sker desuden transporter i forbindelse med afhentning af levende og døde dyr samt intern på bedriften. Endelig er der transporter i forbindelse med udbringning af husdyrgødning samt hjemtransport af afgrøder. De fleste transporter er med husdyrgødning og afgrøder. Derfor er belastningen af antallet af transporter i en kort afgrænset periode i forbindelse med sæsonen for gyllekørsel og høst. I højsæsonen kan det være nødvendigt med transporter i weekenden og uden for normal arbejdstid.

Andre transporter foregår normalt i dagtimerne og på hverdage. Afhentning af mælk kan dog ske døgnet rundt i henhold til mejeriets køreplaner. I højsæsonen kan det være nødvendigt med transporter i weekenden og uden for normal arbejdstid.

Der er redegjort for, at transporter og andre støjende aktiviteter så vidt muligt foregår i dagtimerne, og det vurderes samlet set ikke, at husdyrbruget vil medføre væsentligt støjgener i nærmiljøet.

Vurdering

Husdyrbruget ligger i et landbrugsområde. Der sker ikke væsentlige ændringer i støjklenderne i forhold til den nuværende drift. Ejendommens beliggenhed i relativ tæt afstand på nabo betyder at naboen i perioder vil kunne opleve støj fra husdyrbruget. En del af de støjende aktiviteter ligger i dagtimerne f.eks. levering af foder og afhentning af gylle og vil ikke give gener. I forbindelse med ensilering kan der være behov for arbejde om aftenen og natten hvilket kan give gener. Ensilering foregår imidlertid kun få dage om året, så det vurderes at generne vil blive begrænsede.

Det vurderes, at husdyrbruget på Frøsigvej 13 i betragtning af typer og størrelser af produktionsanlæggene, kan ændres uden at medføre forøgelse af støj og gener i omgivelserne.

I Miljøstyrelsens vejledning nr. 5/1984 om "ekstern støj fra virksomheder" anføres ingen grænseværdier for støjbelastningen fra virksomheder ved boliger i det åbne land. Dog anføres, at man som udgangspunkt ved fastsættelse af støjgrænser ved nærmest liggende enkeltbolig bør anvende de grænseværdier, som er gældende for områder med blandet bolig- og erhvervsbebyggelse. Disse værdier er anvendt i denne afgørelse.

I orientering fra Miljøstyrelsen nr. 9 1997 fremgår foreslåede grænser for vibrationer i det eksterne miljø.

Varde Kommune vurderer, at udvidelsen ikke vil medføre væsentlige støj- og rystelsesgener for omgivelserne.

Varde Kommune stiller dog generelle vilkår til overholdelse af støjgrænser, og at der om nødvendigt kan kræves dokumentation for at støjgrænserne er overholdt.

7.15 Støv

Ansøger oplyser følgende:

Støvgener kan opstå ved håndtering af foder og halm. Kraftfoder og råvarer opbevares i foderlade og vil ikke give støvgene udenfor bygninger. I forbindelse med at der strøs med halm, vil der være en risiko for lidt støvudvikling. Strøelse i kalvehytter sker nede mellem eksisterende bygninger og vil ikke give støvgener udenfor anlægget. Strøelse med halm i stalde vil ikke give støvgener udenfor staldbygninger. Generelt vurderes, at støvgener fra ejendommen vil være relative få og kortvarige og derfor ikke vil være til væsentlig gene for omkringboende naboer. I forbindelse med transporter vil der i tørre perioder kunne være lidt støvudvikling fra kørsel på anlæg.

Vurdering

Generelt vurderes at støvgener fra ejendommen vil være relative få og kortvarige og derfor ikke vil være til væsentlig gene for omkringboende naboer.

For at begrænse støvgener henviser Varde Kommune til god landmandspraksis. Blandt andet at al transport til og fra husdyrbruget bør forgå ved hensynsfuld kørsel, samt at alle aktiviteter på husdyrbruget planlægges, således at omgivelserne påvirkes mindst muligt.

Varde Kommune vurderer, at der som følge af udvidelsen ikke vil være aktiviteter, som vil medføre væsentlige støvgener. Der fastsættes vilkår om, at drift af anlægget ikke må medføre væsentlige støvgener udenfor husdyrbruget.

7.16 Skadedyr

Ansøger oplyser følgende:

For at bekæmpe fluer anvendes hyppig udmugning af dybstrøelse i kalvebokse i sommerhalvåret. Derudover anvendes der godkendte fluebekæmpelsesmiddel i et begrænset, nødvendigt omfang og de til enhver tid nyeste retningslinjer fra Aarhus Universitet, Institut for Agroøkologi følges.

Ansøger har aftale med privat firma om bekæmpelse af eventuelle rotter. Alle udendørs arealer samt områder i og omkring foderopbevaring holdes rent og ryddeligt.

Vurdering

Det vurderes, at med det ansøgte projekt og håndteringen af forekomst af fluer og skadedyr, ikke vil blive en gene for de omkringboende.

Varde Kommune stiller vilkår til opbevaring af foder og om at foretage fluebekæmpelse efter retningslinjer fra Aarhus Universitet, Institut for Agroøkologi. Retningslinjer angiver en række afprøvede metoder og opdateres løbende.

7.17 Døde dyr

Ansøger oplyser følgende:

Døde dyr opbevares overdækket af et kadaverdækket på plads vest for stald 6 (jf. Figur 9). Placeringen af afhentningsstedet ligger ugeneret i forhold til nabobeboelser og forbipasserende. Døde dyr tilmeldes til afhentning af DAKA senest 24 timer efter dødsfaldet er konstateret.

Vurdering

Det vurderes, at husdyrbruget efterlever Bekendtgørelse nr. 558 af 01/06/2011 om opbevaring m.m. af døde produktionsdyr.

Opbevaring af døde dyr er reguleret af Fødevarestyrelsens "Bekendtgørelse om opbevaring m.m. af døde produktionsdyr". Der er dog, i forbindelse med opbevaring af affald, stillet et generelt vilkår til forebyggelse af uhygiejniske forhold.

Varde Kommune vurderer ud fra ansøgers redegørelse, at døde dyr opbevares og bortskaffes miljømæssigt forsvarligt på husdyrbruget.

7.18 Lys

Ansøger oplyser følgende:

I staldene er der en kombination af dagslys og kunstlys i form af lysstofrør. Kunstlyset i stalden styres af en timer/lyssensor, således at lyset reguleres efter behov. Lysstyrken i staldene er reduceret om natten. Der er LED lys i alle bygninger.

Udendørsbelysning er styret automatisk.

Vurdering

Der sker ikke ændringer af udendørsbelysningen som følge af udvidelsen, på nær orienteringslys på gavlenderne af den nye stald. Mod syd er ejendommen er afskærmet af beplantning ud mod vejen.

Eksisterende udendørs belysning vurderes ikke at være generende for omgivelserne og trafikken.

Figur 9 viser en oversigt over udendørs lys på Frøsigvej 14.

Varde Kommune vurderer, at der ikke vil være væsentlige gener forbundet med husdyrbrugets belysning. Dog stilles et generelt vilkår om, at husdyrbrugets drift ikke må medføre væsentlige lysgener udenfor husdyrbruget.



Figur 9. Oversigtskort.

7.19 Til- og frakørsel

Ansøger oplyser følgende:

Ejendommen har driftsbygninger på begge sider af Frøsigvej. Syd for vejen anvendes bygningerne hovedsageligt som lager og til opstaldning af småkalve. Derudover er der en medarbejderbolig og gyllebeholder. Hovedparten af transporterne foregår således til driftsbygningerne nord for Frøsigvej, hvor de primære driftsbygninger tilknyttet husdyrproduktionen er beliggende. Der er to indkørsler mod nord, hvor den vestlige kun bruges til stuehuset, og den østlige til transporter der er relateret til driften.

En stor del af trafikken foregår internt på ejendommen og mellem ejendommens arealer. Mange af disse transporter foregår uden brug af offentlig vej, da en del af arealerne ligger forholdsvis koncentreret om ejendommen.

Transporter sker i forbindelse med håndtering af dyr, afhentning af mælk, udbringning af husdyrgødning, høstarbejde, levering af foder m.m. Omkring forårs- og høstarbejde vil markarbejdet betyde intensiveret trafik på og omkring anlægget i en kortere afgrænset periode. Hovedparten af de daglige transporter foregår indenfor dagstimerne. Sæsonbetonede transporter kan dog foregå hele døgnet. Afhentning af mælk følger mejeriets køreplaner og kan forekomme udenfor normal arbejdstid.



Figur 10. Til- og frakørselsforhold

Én transport svarer til både en kørsel til og fra ejendommen.

Type transport	Antal/år <u>Nudrift</u>	Antal/år Ansøgt drift	Kommentarer
Levende dyr	52	52	
Afhentning af mælk	183	183	
Indkøbt foder	120	135	
Grovfoder	380	650	
Fodertransport med foderblander	365	0	
Halm	45	45	
Brændstof	12	12	
Udbringning af gylle	667	820	
Dybstrøelse	12	24	Til møddingsplads på Søndre Egknudvej 3
Returgylle fra Biogasselskab	0	25	
DAKA -døde dyr	52	62	
Affald	12	15	
Samlet antal transporter	1.900	2.023	

Tabel 5. Antal transporter til og fra ejendommen

De fleste transporter er med husdyrgødning og afgrøder. Derfor er belastningen af antallet af transporter i en kort afgrænset periode i forbindelse med sæsonen for gyllekørsel og høst. I højsæsonen kan det være nødvendigt med transporter i weekenden og uden for normal arbejdstid.

Mælketransporterne foregår hver anden dag. Andre transporter foregår normalt i dagtimerne og på hverdage. Afhentning af mælk/ levende dyr kan dog ske døgnet rundt i henhold til mejeriets/slagteriets køreplaner. I højsæsonen kan det være nødvendigt med transporter i weekenden og uden for normal arbejdstid.

Vurdering

Der er redegjort for til- og frakørselsforhold, samt at transporter så vidt muligt foregår i dagtimerne. Det vurderes på baggrund af ovenstående at transporter til og fra ejendommen ikke vil medføre væsentlig negativ påvirkning af nærmiljøet.

Ansøger ønsker at etablere en ny intern vej fra stald 5 til ejendommens udkørsel, jf. Figur 9.

Figur 10 viser en oversigt over indkørsler til Frøsigvej 13. Tabel 5 viser antal transporter til og fra ejendommen.

Varde Kommune vurderer, at stigningen i antal transporter og at til- og frakørsel til husdyrbruget ikke vil medføre væsentlige miljømæssige gener for de omboende.

7.20 Spildevand

Ansøger oplyser følgende:

Der sker opsamling af tagvandet fra samtlige driftsbygninger. Tagvandet bortledes dels via faskiner og dels via rørledninger til dræn. Jf. figur 9 i godkendelsen fra 2019. Tagvand fra den nye stald 5 kobles på eksisterende rørledning til dræn.

Den flydende husdyrgødning fra staldene pumpes via fortanken til gyllebeholder. I fortanken er der en elpumpe, der pumper gyllen via jordledning til gyllebeholderne. Gyllebeholderne tømmes vha. sugekran på gyllevogn. Jf. Figur 11. Overfladevand fra den nye kalveplads løber via afløb til fortank.

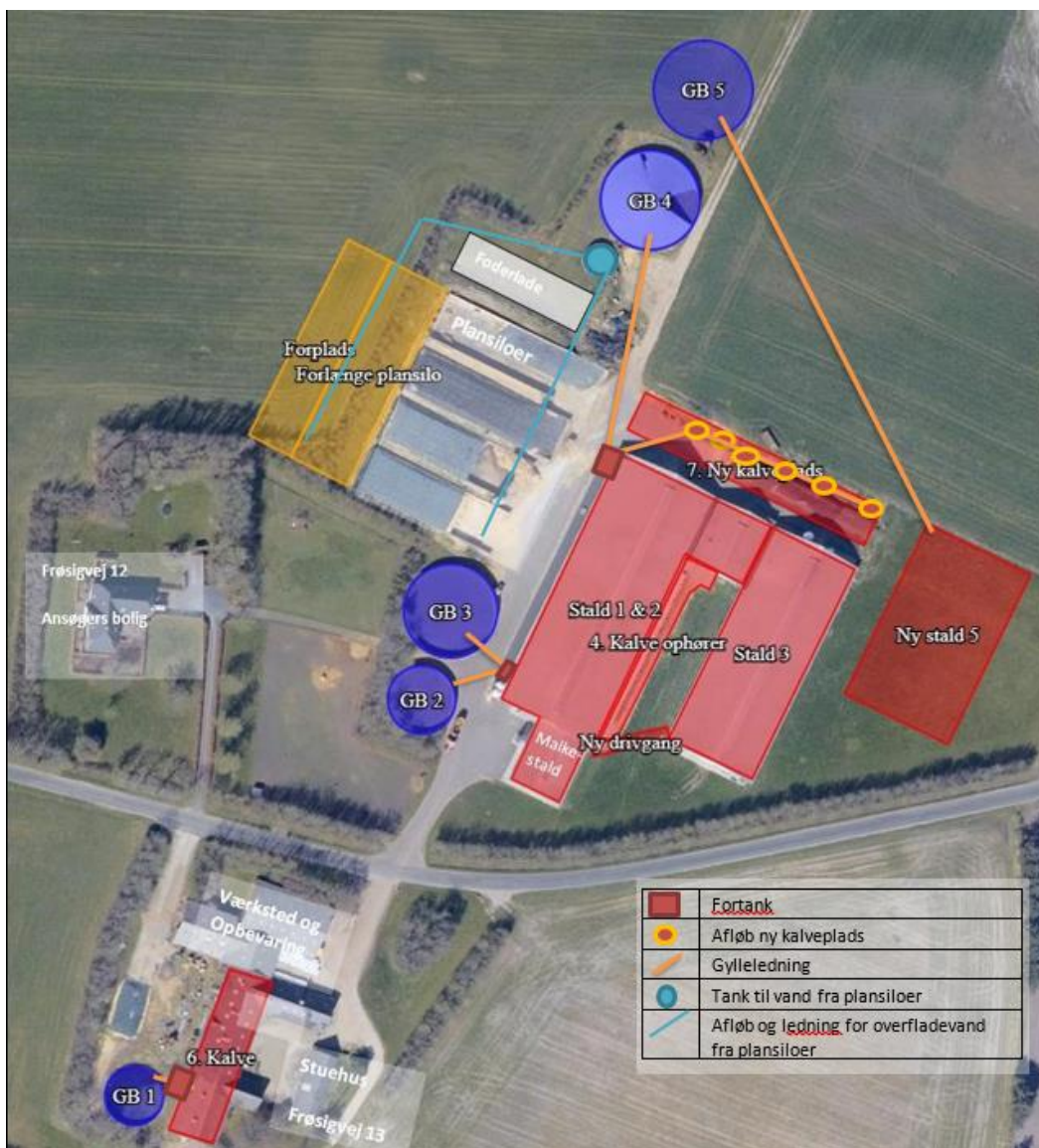
Endegavl på eksisterende plansiloer fjernes og plansiloareal forlænges og nye afløb etableres.

Overfladevand fra plansiloer løber til beholder og udsprinkles.

Ansøger har oplyst, at der ikke er sanitært spildevand fra driftsbygninger.

Vurdering

Det vurderes hermed, at de generelle krav til håndtering af spildevand, restvand og ensilagesaft jf. husdyrgødningsbekendtgørelsen er overholdt og dermed er tilstrækkelige til beskyttelse af omgivelserne.



Figur 11. Afløbsplan

Overfladevand

I miljøgodkendelsen fra 2019 er der stillet følgende vilkår:

I det område, der er vist med rødt på Figur 12, må der ikke etableres markstakke med ensilage eller kompost.

Registrer Varde Kommune en forurening, der er forårsaget af vand fra det område, der er vist med rødt på Figur 12, skal drænbrønde i det område, der er vist med rødt på Figur 12, føres 30 cm over terræn og ændres som vist på Figur 13.

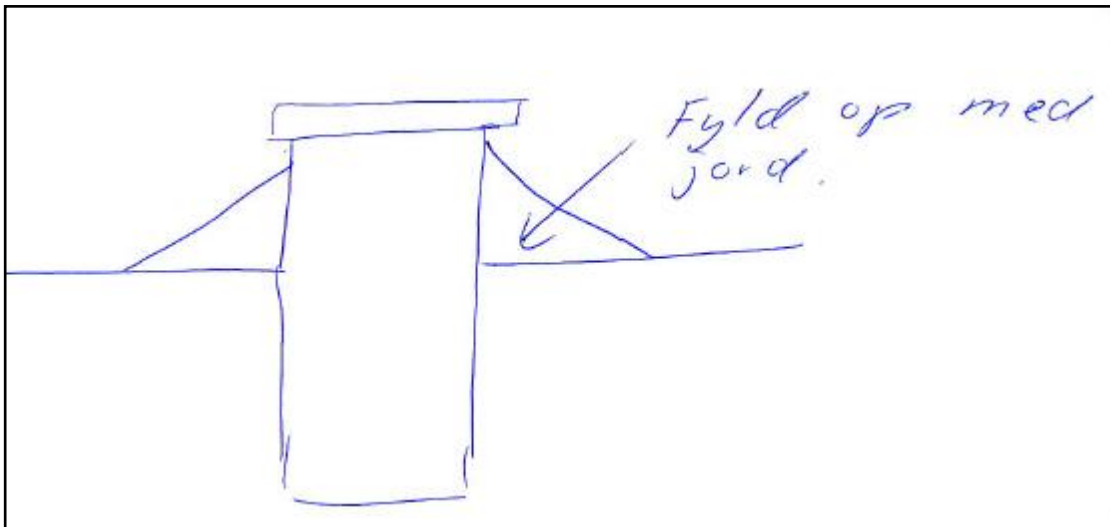
Brønd på Figur 14 skal tættes, så der ikke kan løbe overfladevand ind i brønden.

Brønd på Figur 14 skal være hævet 20 cm over jord højde, så der ikke kan løbe overfladevand ned i brønden.

På grund af risiko for forurening, vurderer Varde Kommune, at vilkårene skal opretholdes.



Figur 12. Område hvor der ikke må ligge ensilage eller dybstrøelse.



Figur 13. Krav til brønd



Figur 14. Drænbrønd

Frøsigvej 13, 6870 Ølgod har den 29. november 2018 fået en udledningstilladelse til tagvand. I denne udledningstilladelse er der stillet følgende vilkår:

Den udledte vandmængde må ikke overstige 13 liter pr. sekund.

Da tagvand fra den nye stalde ønskes ledet til vandløb skal der udarbejdes en ny udledningstilladelse til tagvand.

Varde Kommune har beregnet følgende med hensyn til tagvand.

Tagareal nord for vej:	5.020 m ²
Tagareal syd for vej (regner med at tagvand ledes til dræn):	<u>2.151 m²</u>
Tagarealer i alt, der leder vand til dræn:	7.171 m ²

Der regnes med at der kan komme 50 mm vand i løbet af 4 timer.

Vand fra tag: $7.171 \times 0,05 \text{ m} =$ 358,6 m³

Afledning pr. sekund: $358.500 \text{ liter}/4 \times 60 \text{ min} \times 60 \text{ sekunder} =$ 24,9 liter pr. sekund

Der må maksimal udledes 13 liter pr. sekund.

Varde Kommune mangler en ansøgning til udledningstilladelse, der viser, at der kun ledes 13 liter vand pr. sekund til vandløb. På den baggrund stilles følgende vilkår:

Frøsigvej 13 kan først få en byggetilladelse til "Ny stald 5" på Figur 6 når Frøsigvej 13 har fået en ny udledningstilladelse.

Varde Kommune vurderer ud fra ansøgers redegørelse at afledning af spildevand er tilstrækkeligt beskrevet, og at spildevandet fra husdyrbruget bortledes miljømæssigt forsvarligt.

7.21 Driftsforstyrrelser eller uheld

Ansøger oplyser følgende:

For at minimere risikoen for nedsivning af stoffer til grundvandet samt beskyttelse af det omgivende miljø, er der redegjort for procedure for håndtering af gylle, kemikalier og olie ved uheld på husdyrbruget.

Redegørelse for mulige uheld:

Umiddelbare risici for uheld i forbindelse med driften, der kan medføre en øget forurening, vil være: brand, uheld med eller ved gyllebeholderne, herunder f.eks. beskadigelse af gyllebeholderne ved strejfen eller påkørsel, eller på anden måde ved lækage eller overløb, der vil medføre udsivning af gylle. Eller spild af kemi eller olie.

Minimering af risiko for uheld

Hvis der sker spild af olie under påfyldning, som ikke umiddelbart kan fjernes ved afgravning eller ved brug af sugemateriale (savsmuld eller lign.), vil både Alarmcentral (tlf. 112) og Miljøvagt blive kontaktet. Hvis der er mistanke om, at olie eventuelt kan sive ud af tanken, vil tanken blive tømt for olie. Såfremt det drejer sig om en mængde, som ejer ikke selv har mulighed for at fjerne, vil enten brandvæsenet eller en slamsuger, der må tage imod olieaffald, blive kontaktet, så tanken kan blive tømt. Såfremt der er sket spild, der ikke kan fjernes, vil både Miljøvagten og Alarmcentralen (tlf. 112) blive kontaktet.

Der er ingen kemikalier på ejendommen udover rengøringsmidler til malkeanlæg.

Gyllebeholderne er underlagt 10-års kontrol, hvor en kontrollant kontrollerer beholderens tæthed og kabler over og under terræn. Derudover er gyllebeholderne placeret sådan, at den er under dagligt opsyn for eventuelle revner, rust på synlige kabler, gylleudsivninger og andet. Ved påkørsel eller strejfen af gyllebeholderne med maskiner eller andet vil eventuelle revner blive tilset med det samme og udbedret straks. Hvis revnen ikke kan udbedres ved egen hjælp, vil beholderproducenten blive kontaktet om assistance.

Gylletankene tømmes med selvlæssende gyllevogne påmonteret sugekran.

Minimering af gene og forurening ved uheld

Hvis gyllebeholderen skulle springe, vil alarmcentralen på tlf.: 112 blive kontaktet øjeblikkeligt. Ved driftsuheld, hvor der er sket, eller hvor der er fare for at ske en større forurening af omgivelserne, vil alarmcentralen straks blive kontaktet på tlf.: 112. I tilfælde af lækage på gyllebeholderen vil skaden blive søgt begrænset med inddæmning med jord, halm eller lignende.

Vurdering

Det vurderes at der er taget tilstrækkelige forholdsregler i tilfælde af et uheld, ved at der er en procedure for hvad der skal gøres i tilfælde af et uheld og for at minimere risikoen for uheld.

Varde Kommune vurderer at ansøger har redegjort tilstrækkeligt for mulige uheld, samt for forholdsregler i tilfælde af uheld.

7.22 Beskyttede naturområder omkring husdyrbruget - ammoniak

På et husdyrbrug er det stalde og husdyrgødningslagre, der er hovedkilden til udledning af luftbåret kvælstof (ammoniakfordampning). Beregninger, der er foretaget i *husdyrgodkendelse.dk*, viser at ammoniakfordampningen fra 8-årsdriften er 4.820,8 kg NH₃-N pr. år, fra nudriften 5.223,4 kg NH₃-N pr. år og i ansøgt drift 7.703,8 kg NH₃-N pr. år. Se Figur 15.

4.1 Samlet ammoniakemission fra husdyrbruget (stald og lager)

Driftstype:	Ammoniakemission fra staldafsnit (kg NH ₃ -N/år)	Ammoniakemission fra lagre (kg NH ₃ -N/år)	Ammoniakemission fra husdyrbruget (kg NH ₃ -N/år)
Ansøgt drift	6917,7	786,1	7703,8
Nudrift	4536,6	686,8	5223,4
8 års-drift	4134,0	686,8	4820,8

Figur 15. Beregninger af ammoniakfordampningen i *husdyrgodkendelse.dk*

Det ansøgte projekt medfører således en stigning i ammoniakfordampningen på 2.883 kg NH₃-N pr. år i forhold til 8 års driften og 2.480,4 kg NH₃-N pr år i forhold til nudriften.

Forudsætningerne for ammoniakemissionen i ansøgt drift er følgende:

- Stald med fast drænet gulv med skraber og ajlefløb.
- Teltoverdækning på tre gylletanke.

Internationale naturbeskyttelsesområder (Natura 2000)

I henhold til "Bekendtgørelse om udpegning og administration af internationale naturbeskyttelsesområder samt beskyttelse af visse arter" (Bek. nr. 2091 af 12. december 2021) skal Varde Kommune foretage en vurdering af, om projektet i sig selv, eller i forbindelse med andre planer og projekter, kan påvirke et Natura 2000-område væsentligt.

Der er ca. 7,6 km fra husdyrbrugets bygninger til nærmeste internationale naturbeskyttelsesområde, som er Habitatområde nr. 77: Nørholm Hede, Nørholm skov og Varde Ådal øst for Varde.

Varde Kommune vurderer, at på grund af afstanden, vil fordampningen fra stalde og lagre ikke kunne give anledning til en målbar belastning af dette område

Der er således ikke grund til at foretage konsekvensvurdering efter § 6 i bekendtgørelsen.

§ 7 områder

I henhold til § 7 i Husdyrbrugloven, er etablering, udvidelse og ændring af anlæg på husdyrbrug ikke tilladt, hvis de ligger tættere end 10 m fra – eller helt eller delvist indenfor nærmere bestemte ammoniakfølsomme naturtyper.

Kategori 1-natur (nærmere bestemte ammoniakfølsomme naturtyper beliggende inden for internationale naturbeskyttelsesområder).

Anlægget er beliggende ca. 9,3 km nord for det nærmeste kategori 1 naturområde, som er habitatnatur Bøg på muld.

Der er foretaget beregninger i *husdyrgodkendelse.dk*, der viser en totaldeposition på 0,0 kg N. Kravet om maksimal total deposition er overholdt. Der er ikke kumulation fra andre husdyrbrug i kat. 1 naturpunktet.

Kategori 2-natur (nærmere bestemte ammoniakfølsomme naturtyper, der er beliggende uden for internationale naturbeskyttelsesområder).

Anlægget er beliggende ca. 5,8 km syd for, det nærmeste kategori 2 naturområde, som er et overdrev.

Der er foretaget beregninger i *husdyrgodkendelse.dk*, der viser en totaldeposition på 0,0 kg N. Kravet om maksimal total deposition på 1 kg N/ha/år er overholdt.

Varde Kommune vurderer på den baggrund, at udvidelsen ikke vil medføre nogen væsentlig påvirkning af § 7-områder og derfor ikke vil påvirke § 7 områderne negativt.

§ 3 områder

Af Figur 16 og Tabel 6 fremgår de områder, som indenfor en afstand af 1.000 m fra anlægget er omfattet af naturbeskyttelseslovens § 3.



Figur 16. § 3 arealer indenfor 1.000 m fra husdyrbruget

§ 3 lokalitet	Type	Grønt Danmarkskort i kommuneplanen
1	Eng	Nej
2	Eng	Ja
3	Mose	Nej

Tabel 6. § 3 områder (minus søer) indenfor 1000 m fra husdyrbruget

Kategori 3-natur

Indenfor 1.000 m fra anlægget er en mose, se Figur 16 og Tabel 6.

Ingen af områderne er udpeget som rekreative områder, indgår i kommuneplanens udpegning af værdifulde kulturmiljøer eller er omfattet af fredning.

De områder, som er udpeget som Grønt Danmarkskort i Varde Kommunes kommuneplan, se Tabel 6, er dermed også omfattet af kommuneplanens handleplan for naturpleje. Der er dog ingen konkrete planlagte naturindsatser for områderne.

Varde Kommune har ikke kendskab til kvælstofbidrag til områderne fra andre kilder.

Nærmeste kategori 3-natur er beliggende 845 m sydvest for anlægget. Se Figur 16.

Den beregnede merdepositionen i de afsatte kategori 3 naturpunkter overstiger ikke 1,0 kg NH₃-N/ha/år. Da der ikke kan stilles et krav for merdepositionen af ammoniak på under 1,0 kg NH₃-N/ha/år for kategori 3 natur, er dette ikke vurderet yderligere.

Indenfor 1.000 m fra anlægget er der ikke ammoniakfølsomme skove.

Øvrig § 3-natur

Indenfor 1.000 m fra anlægget er der registreret 5 mindre søer. Varde Kommune vurderer, at den luftbårne ammoniakdeposition fra anlægget har en meget begrænset effekt. Hovedkilden til næringsberigelse af søerne vurderes at være overfladevand fra dyrkede arealer, dels som vand, der løber på jordoverfladen til søerne, samt næringsberiget overfladevand der løber til søerne via rodzonen på dyrkede arealer. Ammoniak fra anlægget vurderes ikke at forringe naturtilstanden i § 3 søerne.

Indenfor 1.000 m fra anlægget er der registreret 2 enge, se Figur 16.

Nærmeste øvrig beskyttet natur er en eng 535 m sydøst for ejendommen, og en eng 770 m nord for ejendommen.

Merdepositionen på engen overstiger ikke 1,0 kg NH₃-N/ha/år, og der er derfor ikke foretaget yderligere vurderinger af disse.

Varde Kommune har i *husdyrgodkendelse.dk* foretaget beregninger over ammoniakdepositionen på de nærmest liggende Natura 2000, Kat. 1- og Kat. 2-naturområder samt de øvrige nærmest liggende naturområder.

Beregningerne fremgår af Tabel 7, og er foretaget ud fra 8-årsdriften, nudriften og den ansøgte drift.

Lokalitet	Natur-type	Afstand (m)	Ruhed opland	Ruhed område	Merdeposition ift. 8-års drift, kg NH ₃ -N / ha	Merdeposition ift. nudrift, kg NH ₃ -N / ha	Totaldeposition ansøgt drift kg NH ₃ -N / ha
Natura 2000	-	7.600	-	-	0,0	0,0	0,0
Kategori 1	-	9.300	-	-	0,0	0,0	0,0
Kategori 2	-	5.800	-	-	0,0	0,0	0,0
1	Eng	535	L	BN	0,2	0,2	0,5
2	Eng	770	L	BN	0,2	0,1	0,4
3	Mose	845	L	Mk	0,1	0,1	0,3

Tabel 7. Beregning af ammoniakdeposition på vigtige naturområder

På baggrund af ovenstående vurderer Varde Kommune, at udvidelsen af husdyrbruget ikke vil påvirke § 3-områder væsentligt som følge af ammoniakdeposition, og at udvidelsen ikke vil medføre tilstandsændringer på disse områder.

7.23 Påvirkning af "Bilag IV arter"

I henhold til § 10 i "Bekendtgørelse om udpegning og administration af internationale naturbeskyttelsesområde samt beskyttelse af visse arter" er der indført en streng beskyttelse af en række dyre- og plantearter, uanset om de forekommer inden for et beskyttelsesområde eller udenfor.

Disse arter fremgår af direktivets bilag IV og kaldes derfor bilag IV-arter. For en række arters vedkommende har Varde Kommune intet kendskab til arternes udbredelse i området, det gælder f.eks. løgfrø, markfirben og alle arter af småflagermus.

Spidssnudet frø og birkemus er begge arter der er listet på bilag IV. Spidssnudet frø er almindelig udbredt i Varde Kommune, og forventes at forekomme i forbindelse med naturområder, hvor der er egnede leveforhold for spidssnudede frøer. Det er Varde Kommunes vurdering at udvidelsen ikke vil medføre nogen væsentlig påvirkning af spidssnudet frø på grund af den store forekomst af arten i Varde Kommune.

Birkemus er registreret få steder i Varde Kommune. Nærmeste lokalitet, hvor der i nyere tid er registreret birkemus, er ca. 8 km syd for husdyrbruget. Det er Varde Kommunes vurdering, at udvidelsen af dyreholdet ikke vil medføre nogen væsentlig påvirkning af birkemusen på grund af den store afstand til den nærmeste lokalitet hvor birkemusen er registreret.

Varde Kommune vurderer i øvrigt, at udvidelsen kan gennemføres uden at påvirke nogen af de listede arter på bilag IV i direktivet væsentligt.

Bedste tilgængelige teknik (BAT)

Med begrebet BAT menes den teknik, som mest effektiv giver et højt beskyttelsesniveau for miljøet som helhed, og som samtidig er afvejet i forhold til fordele og økonomiske udgifter.

Ansøgere om miljøgodkendelse af husdyrbrug med en ammoniakemission højere end 750 kg NH₃-N/år, skal begrænse ammoniakforureningen ved anvendelse af BAT.

I Varde Kommunes vurdering af BAT indgår bl.a.

- Miljøstyrelsens Teknologiliste
- Miljøstyrelsens Teknologiblade
- Bilag 3 i husdyrgodkendelsesbekendtgørelsen

I Varde Kommunes BAT-vurdering indgår hovedpunktet: Ammoniak

I det følgende redegøres der for ansøgers oplysninger om anvendelse af BAT, samt Varde Kommunes vurdering af om ansøger lever op til det niveau, som Varde Kommune fastlægger som BAT-niveauet for husdyrbruget.

7.24 BAT – Ammoniak

Ansøger har beregnet projektets BAT-krav ud fra Bilag 3 i Husdyrgodkendelsesbekendtgørelsen, se tabel 9.

Samlet BAT beregning			
	Stalde	Lagre	Total
Samlet BAT krav (kg NH ₃ -N /år)	6707	998	7705
Faktisk emission (kg NH ₃ -N /år)	6918	786	7704
Forskel (kg NH ₃ -N /år)	-	-	1
Vejledende BAT Overholdt?	-	-	Ja

Tabel 8. Beregning af projektets BAT-emissionsniveau

BAT-kravet for projektet er beregnet til 7.705 kg NH₃-N og projektets reelle ammoniakemission er på 7.704 kg NH₃-N. Projektet har således en total ammoniakemission, der er 1 kg NH₃-N mindre end det beregnede BAT-krav.

Varde Kommune vurderer på baggrund af ovenstående, at ansøger lever op til lovgivningens krav om BAT på punktet ammoniak.

BAT-niveauet er opnået ved at der er anvendt:

- Overdækning af gyllebeholdere.
- Fast drænet gulv og dybstrøelse i nye og renoverede stalde.

8 Egenkontrol

Ansøgers redegørelse:

- *Der etableres flydelag på gyllebeholder for at minimere ammoniak emission, flydelaget kontrolleres månedligt og der føres logbog over kontrollen, så der er fokus på at flydelaget lever op til kravene.*
- *Flere af gyllebeholderne er overdækket, hvorved ammoniakfordampning minimeres.*
- *Tæthed af overjordisk del og kabler på gyllebeholdere efterses årligt for intakt beskyttelse og eventuelle brud. Ved skader kontaktes leverandøren.*
- *Der er konstant flydelag på gyllen, og efter omrøring/udkørsel kontrolleres det, at der er etableret flydelag senest efter 14 dage, forudsat der er gylle i beholderen.*
- *Beholderen er tilmeldt de lovpligtige eftersyn, hvilket betyder, at tanken hvert 10. år bliver kontrolleret af autoriseret kontrollant for, om tanken opfylder krav til holdbarhed, tæthed og styrke.*
- *I bedriftens driftsregnskab registreres forbrug af vand, energi, indkøbt foder, pesticider og handelsgødning.*
- *Kontrol med gødningsmængder, gødningsanvendelse, antal dyr etc. udføres efter gældende lovkrav (gødningsregnskab og husdyrindberetning) og kontrolleres af Landbrugsstyrelsen. Anvendelse og udarbejdelse af mark-/gødningsplaner er et af hovedpunkterne i BAT-kravene. Det opfyldes til fulde. Det er et styringsredskab der sikrer, at afgrøderne gødes efter behov, at gødning tilføres markerne når vejret tillader det så næringsstofudledningen til det omgivende miljø minimeres.*

Vurdering

Med ovenstående er der redegjort for, at der er fokus på management og egenkontrol på ejendommen. Ved at registrere og iagttage daglige rutiner og forbrug, kan eventuelle uhensigtsmæssige forhold identificeres og afhjælpes.

Det vurderes samlet set at driften af husdyrbruget på adressen inkl. egenkontrol og management lever op til lovens krav. Driften af husdyrbruget forventes derfor samlet set ikke at medføre en væsentlig negativ virkning på miljøet

Varde Kommune vurderer, at egenkontrollen er dækkende. Varde Kommune skal stille vilkår, som sikrer, at egenkontrollens tiltag efterleves.

9 Alternative løsninger

Ansøgers redegørelse:

Den ansøgte løsning er valgt, idet den giver den optimale løsning indenfor de eksisterende fysiske og økonomiske rammer, som landmanden har til rådighed. En ny velfærdsstald giver en optimal udnyttelse af det resterende anlæg.

Udover den valgte løsning er der vurderet på alternative muligheder mht. placering af byggeriet.

Der har været overvejet at opføre den nye stald i forlængelse af eksisterende stald, det er fravalgt pga. at det vil være mest optimalt at bygge en ny selvstændig stald. Den alternative løsning er primært fravalgt pga. fremtidige udvidelsesmuligheder.

Vurdering

Ud fra de alternativer der er beskrevet, vurderes det at det valgte projekt tager hensyn til omgivelserne (naboer m.m.), miljøet og husdyrbruget.

Varde Kommune vurderer, at ansøger beskrivelse af alternative løsninger er dækkende.

10 Befolkning og menneskers sundhed

Ansøgers redegørelse:

I forbindelse med ansøgte projekt udledes der ikke sundhedsskadelige stoffer som f.eks. tungmetaller eller dioxin. Det vurderes derfor at projektet ikke vil medføre nogen påvirkning af menneskers sundhed. Der vil ikke forekomme luftforurening eller forurening af vand der kan påvirke befolkningen og menneskers sundhed. I forbindelse med befolkning og menneskers sundhed påvirker anlægget mest med støv, støj, lugt og ammoniakemissionerne. Reglerne for ammoniak og lugt er overholdt. Ved management og foranstaltninger, forventes det at støj og støv ikke vil give anledning til nabogener.

Smittebeskyttelse er både beskyttelse af besætningens egne dyr mod indførsel af smitsomme sygdomme, beskyttelse mod spredning af sygdomme mellem forskellige besætninger og beskyttelse mod spredning af zoonotiske smitstoffer fra besætninger til det omgivende samfund (zoonoser er sygdomme, der kan smitte mellem dyr og mennesker).

Vurdering

Ud fra ovenstående vurderes det at husdyrbruget på Frøsigvej 13 kan drives på stedet uden at påvirke menneskers sundhed negativt.

Varde Kommune vurderer, at udvidelsen ikke vil påvirke befolkning eller menneskers sundhed væsentligt.

11 Samspillet mellem faktorerne jf. §4 stk. 8 nr. 5.

Ansøgers redegørelse:

Ifølge bekendtgørelse om godkendelse og tilladelse m.v. af husdyrbrug skal der vurderes om der er kumulative effekter som følge af et samspil mellem to, flere eller alle faktorerne:

1. Befolkningen og menneskers sundhed.
2. Biologisk mangfoldighed med særlig vægt på kategori 1- og 2-natur, samt bilag IV-arter.
3. Jordarealer, jordbund, vand, luft og klima.
4. Materielle goder, kulturarv og landskabet.

Vurdering

Det vurderes ud fra beskrivelser og vurderinger i miljøkonsekvensrapporten, at den kumulative effekt mellem punkt 1-4 ikke vil have væsentlige direkte eller indirekte virkning på omgivelserne.

Varde Kommune vurderer, at ansøgers beskrivelse af samspillet mellem faktorerne jf. §4 stk. 8 nr. 5. er dækkende.

12 Foranstaltninger for at undgå, forebygge eller begrænse det ansøgte virkning på miljøet

Ansøgers redegørelse:

I dette afsnit er der nævnt de væsentligste foranstaltninger for at begrænse det ansøgte projekts virkninger på miljøet. I alle de foregående afsnit, vil man kunne læse yderligere om de anvendte foranstaltninger og vurderingerne heraf.

- *Ejendommen er ikke beliggende i område med landskabelige interesser. For at undgå at skæmme landskabet, opføres den nye stald i tilknytning til eksisterende stalde, i samme farver og dimensioner og afskærmet af eksisterende bygninger og beplantning.*
- *Staldsystemerne i den nye stald er fast drænet gulv og dybstrøelse med henblik på at minimere ammoniakfordampningen fra staldanlægget. Der er flydelag eller teltoverdækning på gyllebeholderne, hvilket minimerer ammoniakfordampningen fra lagrene.*
- *Der udarbejdes mark-/gødningsplan for ejendommens jordtilliggende, hvorved fosfor- og nitratudvaskning minimeres.*
- *Spildevandsledningerne, herunder tagvand, overfladevand og sanitært spildevand er adskilt fra hinanden efter gældende regler, for at undgå en forurening af overflade- og grundvand.*
- *Olietanke står indendørs på fast gulv uden afløb og derved er der ikke risiko for afløb til jord, kloak, overfladevand eller grundvand.*
- *Der foretages forskellige egenkontroller, for at bl.a. at følge produktionen, forbrug af fx foder, el og vand m.m.*

Varde Kommune vurderer, at ansøgers beskrivelse af "Foranstaltninger for at undgå, forebygge eller begrænse det ansøgte virkning på miljøet" er dækkende.

13 Nabo- / partshøring

Projektet er udover ansøger og dennes konsulent sendt til høring hos naboer/partner, som ejer en matrikel indenfor lugtkonsekvenszonen, som er 625 m fra husdyrbruget, i perioden fra den 2. august til den 22. august 2023.

I forbindelse med nabohearingen er der ingen bemærkninger kommet.

14 Samlet vurdering

Ansøger vurderer:

Denne ansøgning er udarbejdet efter Husdyrloven og det vurderes ud fra ovenstående beskrivelser og vurderinger, at det ansøgte væsentlige direkte og indirekte virkninger ikke vil have en negativ påvirkning på følgende punkter:

1. *Befolkningen og menneskers sundhed.*
2. *Biologisk mangfoldighed med særlig vægt på kategori 1- og 2-natur, samt bilag IV-arter.*
3. *Jordarealer, jordbund, vand, luft og klima.*
4. *Materielle goder, kulturarv og landskabet.*
5. *Samspillet mellem to, flere eller alle faktorer efter 1-4.*
6. *Sårbarhed i forhold til risici for større ulykker eller katastrofer som følge af ovennævnte faktorer 1-5.*

Varde kommune vurderer:

Varde Kommune vurderer samlet, at det ansøgte projekt ikke vil medføre en væsentlig påvirkning af miljøet, naturen og naboerne sammenholdt med den nuværende produktion, hvis de i tillæg til miljøgodkendelsen opstillede vilkår overholdes.

Varde Kommune vurderer, at der kan meddeles tillæg godkendelse til det ansøgte da:

- Der er truffet de nødvendige foranstaltninger til at forebygge og begrænse forurening ved anvendelse af den bedste tilgængelige teknik.
- Husdyrbruget i øvrigt kan drives på stedet uden at påvirke omgivelserne på en måde, som er uforenelig med hensynet til omgivelserne.
- Udvidelse og drift af husdyrbruget ikke medfører væsentlige virkninger på miljøet.

Bilag 1 – Færdigmeldingsskema

Varde Kommune Teknik & Miljø Bytoften 2 6800 Varde	Forbeholdt kommunen <i>Ejendomsnummer: 573-</i> <i>Anlægsnummer i BBR:</i> <i>Godkendt i sag-nr.:</i> <i>Sagsbehandlers initialer:</i>
Oplysninger til BBR-registrering NÅR DU HAR FÆRDIGGJORT ETABLERING AF GYLLEBEHOLDER / ENSILAGEPLADS / MØDDINGSPLADS / KALVEPLADS / VASKEPLADS M.M. HAR VI BRUG FOR FØLGENDE OPLYSNINGER FOR AT FÅ ANLÆGGET REGISTRERET I BBR. (Én blanket pr. anlæg)	

Vejnavn og husnummer:	
Postnummer og by:	
Hvad omhandler oplysningerne: (sæt kryds)	Nyetablering: Udvidelse: Ændring:
Hvad er etableret/udvidet/ændret: (sæt kryds)	Ensilageopbevaringsanlæg: Møddingsplads: Gyllebeholder: Andet:
Byggedata:	Grundareal: Rumfang: Højde: Opførelsessår:
Placering: (sæt kryds) (Skitse som bilag)	Placering fremgår af ansøgningen: Vedlagt skitse over evt. ændret placering:

Ejers underskrift: Med min underskrift bekræfter jeg, at byggeriet er etableret i henhold til gældende lovgivning.	
Navn:	Telefonnummer:
Evt. e-mail:	Dato:
Underskrift:	

Skemaet sendes til: teknik@varde.dk.