



**§16a-miljøgodkendelse
for husdyrbruget på
Filholmvej 176, 9700 Brønderslev**



Dato: 4. februar 2022

Journal nr 09.17.19-P19-2-21

Indhold:

Kapitel 1: Ikke-teknisk resumé	3
Kapitel 2: Afgørelse.....	4
Kapitel 3: Vilkår	5
Kapitel 4: Vurdering.....	7
4.1 Erhvervmæssig nødvendighed og opgørelse af produktionsareal	7
4.2 Samlet emission af ammoniak fra husdyrbruget.....	7
4.3 Deposition af ammoniak på natur	8
4.4 Bilag IV arter	10
4.5 BAT.....	10
4.6. Lugt.....	14
4.7 Generelle afstandskrav.....	15
4.8 Støj, støv, transport, uheld og risici, affald og skadedyr (fx fluer)	15
4.9 Landskab, fortidsminder og bygge- og beskyttelseslinjer	17
4.10 Kommuneplanen	17
4.11 Alternativer.....	18
Kapitel 5: Høringer og klagevejledning.....	19
5.1 Høringer.....	19
5.2 Klagevejledning.....	19
BILAG 1: Situationsplan, hele husdyrbruget.....	22
BILAG 2: Opgørelse af produktionsareal	23
BILAG 3: Miljøoversigt	26

Kapitel 1: Ikke-teknisk resumé

Brønderslev Kommune udsteder hermed miljøgodkendelse til husdyrbruget på Filholmvej 176, 9700 Brønderslev. Miljøgodkendelsen giver lov til fortsættelse af kyllingeproduktionen i eksisterende stalde.

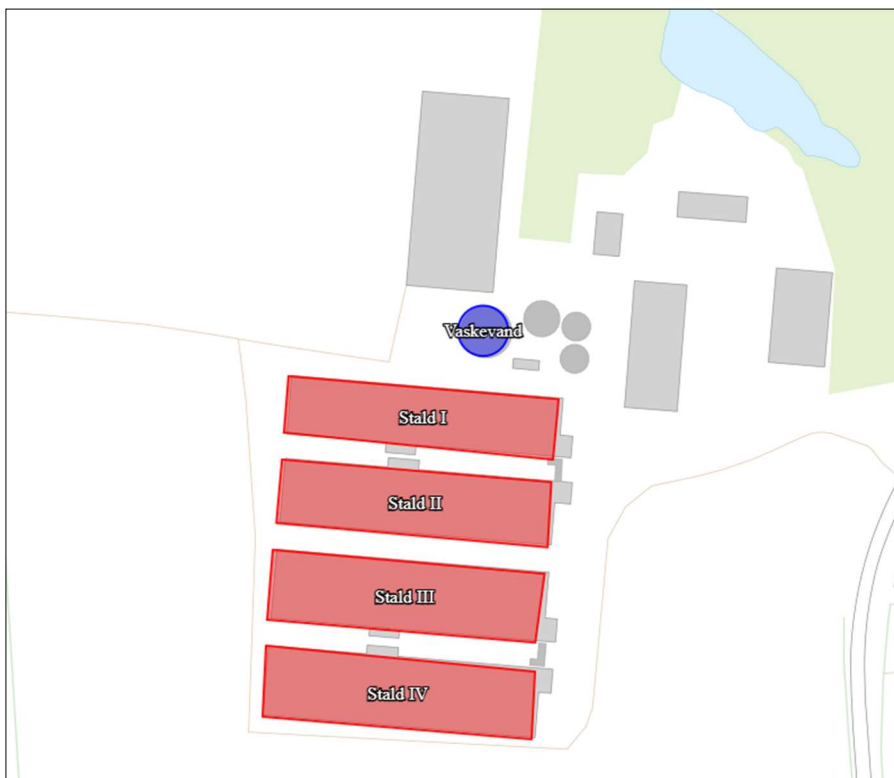
Der sker ved godkendelsen hverken udvidelse af produktionsarealet eller etablering af andre anlæg. Produktionsarealet er uændret 8.491 m². Produktionsarealet er det areal, som kyllingerne befinder sig i. Der er således tale om en ansøgning om ny godkendelse, således der kan opnås mere fleksible rammer for produktionen i fremtiden, så det er muligt f.eks. at regulere på antal produktionsdage.

Lugtberegningerne viser, at afstandskravene i godkendelsesbekendtgørelsen overholdes for nærmeste samlede bebyggelse og byzone. Kravet er ikke overholdt for enkelt-bolig (nabobeboelse) og ansøger har søgt om dispensation efter 50 % reglen. Brønderslev Kommune vurderer, at "50 % reglen" kan anvendes i denne sag. I vurderingen indgår, at der er uændret produktionsareal i 8 års drift, nudrift og ansøgt drift, og dermed uændret lugtbillede, og ansøgningen udelukkende handler om at konvertere miljøgodkendelsen til en mere fleksibel miljøgodkendelse efter nyere regler om produktionsareal.

Regler for deposition af ammoniak i følsom natur overholdes i forhold til kategori 1, 2 og 3 natur. Da der er tale om ansøgning om uændret produktionsareal i forhold til eksisterende drift, er der ingen merdeposition fra anlægget. Alle regler om deposition af ammoniak i natur er dermed overholdt. Reglerne om anvendelse af bedste, tilgængelige teknologi (BAT) er også overholdt.

Der er foretaget flere vurderinger af ansøgningen – disse kan lettest findes via opslag i indholdsfortegnelsen.

Figur 1: Stalde på Filholmvej 176. Tank til opbevaring af vaskevand er indtegnet med blå.



Kapitel 2: Afgørelse

Ejer af husdyrbruget på Filholmvej 176, Jens Ejner Larsen, har gennem sin konsulent Camilla Lerbjerg Thomsen, LandboNord ansøgt om miljøgodkendelse til sit husdyrbrug. Ansøgningen er indsendt gennem www.husdyrgodkendelse.dk med ansøgningsskema nr. 225019. Miljøgodkendelsen er udarbejdet af Brønderslev Kommune med assistance fra NIRAS A/S.

Der er i 2004 givet godkendelse til årlig produktion af 1.125.000 slagtekyllinger, 38 dage. Yderligere er der i 2011 sket skift i dyretype, hvor produktionen er ændret fra 38-dages kyllinger til 35-dages kyllinger. I 2016 er der endvidere anmeldt opførelse af et maskinhus på ejendommen.

Afgørelse:

Brønderslev Kommune udsteder hermed miljøgodkendelse efter §16a, stk. 2 i husdyrbrugsloven¹ til husdyrbruget på Filholmvej 176, 9700 Brønderslev, beliggende på matrikel 2a, Filholm By, Tise. Produktionsarealet ændres ikke ved godkendelsen. Det samlede produktionsareal forbliver derved som vist i tabel 1 og med de deri anførte staldsystemer. Fordi der er mere end 40.000 stipladser til fjerkræ, omfattes husdyrbruget af EU's direktiv for Industrielle Emissioner (IE).

Tabel 1: Stalde med størrelser, dyrehold og staldsystem, samt produktionsareal

Stald	Dyrehold og staldsystem	Produktionsareal (m ²)
I	Kyllinger, konventionelle slagtekyllinger	1.912
II	Kyllinger, konventionelle slagtekyllinger	2.107
III	Kyllinger, konventionelle slagtekyllinger	2.236
IV	Kyllinger, konventionelle slagtekyllinger	2.236
I alt		8.491

Der må benyttes en eksisterende 1.060 m³ tank til opbevaring af vaskevand fra staldene med 250 m² overflade samt eksisterende siloer, foderlade og maskinhuse. Kyllingemøg opbevares i markstak.

Husdyrbrugets anlæg er placeret som vist i bilag 1.

Der søges om dispensation for lugtkravet til nærmeste nabo efter 50% - reglen, jf § 33 i husdyrgodkendelsesbekendtgørelsen. Da der med det ansøgte alene sker en overførsel til den nyere lovgivning, vurderes ansøgningen om dispensation at kunne imødekommes. Der meddeles hermed dispensation efter § 33 i husdyrgodkendelsesbekendtgørelsen. Der henvises til afsnit 4.6.

Miljøgodkendelsen udstedes på de vilkår, som fremgår af kapitel 3. Miljøgodkendelsen gælder for husdyrbruget. Ifølge definitionen i husdyrbrugslovens §3 omfatter et husdyrbrug

- husdyranlægget (stald eller lignende bygning eller indretning, hvor husdyr i almindelighed opholder sig eller har adgang til, med tilhørende dyrehold),
- gødnings- og ensilageopbevaringsanlæg og
- andre driftsbygninger m.v. til brug for husdyrhold, som ligger på samme ejendom.

¹ Lov om husdyrbrug og anvendelse af gødning m.v. LBK nr 520 af 01-05-2019

Kapitel 3: Vilkår

1. Produktionsarealet må maksimalt udgøre 8.491 m², som specificeret i afgørelsen i afsnit 2.1.
2. Husdyrbrugets ansatte skal være bekendt med de vilkår i denne miljøgodkendelse, hvis overholdelse de i deres daglige arbejde er involveret i.
3. Tromler og beholdere med olieprodukter med et volumen større end 25 l skal placeres på en fast, tæt bund med opkant eller i en spildbakke. Opsamlingskapaciteten bag opkanten eller i spildbakken skal mindst svare til volumen på den største beholder. Oplagspladsen skal være dækket af tag/halvtag.
4. Opbevaring af fyrings- eller dieselolie skal ske i typegodkendte tanke under tag/halvtag på fast og tæt bund, således at der ikke er mulighed for afløb til jord, kloak, overfladevand eller grundvand.
5. Tankning af benzin og diesel må kun foregå på støbt plads uden mulighed for afløb til jord, grundvand, overfladevand eller kloak. Slangen må ikke kunne nå uden for den støbte plads.
6. Vask af traktorer, maskiner og redskaber må kun ske i marken eller på vaskeplads, der opfylder kravene i vaskepladsbekendtgørelsen. Der foregår ved udstedelsen af miljøgodkendelsen ingen markdrift ud fra husdyrbruget, men dette kan ændres i fremtiden.
7. Ved transport af vaskevand/flydende husdyrgødning på offentlige veje skal tanken være lukket, så spild undgås. Hvis der sker spild af fast eller flydende husdyrgødning på offentlig vej alligevel, skal gødningen straks opsamles.
8. Husdyrbrugets samlede bidrag til støjbelastningen i omgivelserne må ikke overstige følgende værdier, gældende for det åbne land (inkl. landsbyer og landbrugsarealer), målt ved nabobeboelser eller deres opholdsarealer og angivet som det ækvivalente, konstante, korrigerede støjniveau målt i dB(A) (re. 20 µPa). For "Alle dage kl 22-7" skal begge grænser overholdes.

Tidspunkt	Støjgrænse	Støj skal beregnes som *
Mandag-fredag kl 7-18	55 dB(A)	Gennemsnit over 8 timer
Mandag-fredag kl 18-22	45 dB(A)	Gennemsnit over 1 time
Lørdag kl 7-14	55 dB(A)	Gennemsnit over 7 timer
Lørdag kl 14-22	45 dB(A)	Gennemsnit over 4 timer
Søn- og helligdage kl 7-22	45 dB(A)	Gennemsnit over 8 timer
Alle dage kl 22-7	40 dB(A)	Gennemsnit over ½ time
	55 dB(A)	Maksimal værdi

* Intervallet, som der tages gennemsnit over, benævnes også "referencetidsrummet"

Såfremt tilsynsmyndigheden finder det påkrævet, skal husdyrbrugets driftsherre bekoste en støjmåling til dokumentation for overholdelse af støjvilkår. Målingen skal udføres af akkrediteret firma.

Vilkåret omfatter ikke støj fra markarbejde.

9. Fodersiloer skal være indrettet, så støvgener i forbindelse med indblæsning af foder minimeres. Foder skal opbevares på en måde, så der ikke opstår risiko for tilhold af skadedyr.
10. Der skal holdes rent og ryddeligt i og omkring husdyrbrugets anlæg. Staldhygiejnen skal være høj for at begrænse gener fra fluer og lugt. Husdyrbrugets drift må ikke give anledning til gener fra fluer og lugt, som af tilsynsmyndigheden vurderes at være væsentlige for området. Bekæmpelsen af fluer skal som

minimum ske i overensstemmelse med de nyeste offentliggjorte retningslinjer for skadedyrsbekæmpelse fra Aarhus Universitet, Institut for Agroøkologi.

11. På tilsynsmyndighedens forlangende skal virksomheden dokumentere overholdelse af vilkår i denne godkendelse. Der skal ved tilsyn på forlangende fremvises dokumentation for følgende (dækkende for seneste 5 års produktion):
 - Produktionsarealets størrelse
 - Bortskaffelse af farligt affald (brugte kanyler, medicinrester, lysstofrør, akkumulatorer, spildolie, kemikalier, pesticider, maling, tagplader både med og uden asbest mm.)
12. Brønderslev Kommune skal på forhånd orienteres, hvis der sker ændringer af driftsansvarlig, for eksempel ved salg eller forpagtning.
13. Ved husdyrbrugets ophør skal følgende foranstaltninger udføres:
 - Beholdere til vaskevand, samlebrønde, rørsystemer, staldafsnit m.v. skal tømmes og rengøres for husdyrgødning og vaskevand
 - Lagre af foder skal tømmes, og foderet bortskaffes
 - Lagre af olieprodukter og kemikalier skal tømmes, og produkterne bortskaffes
 - Farligt affald skal bortskaffes

Kapitel 4: Vurdering

4.1 Erhvervmæssig nødvendighed og opgørelse af produktionsareal

Der ansøges ikke om nye anlæg i forbindelse med godkendelsen. Det er derfor ikke relevant at vurdere, hvorvidt det ansøgte er erhvervmæssigt nødvendigt for ejendommens drift som landbrugsejendom.

Af bilag 1 ses en oversigt over hele husdyrbruget. Af bilag 2 fremgår en oversigt over staldbygningerne. Produktionsarealet i hver stald og samlet for hele husdyrbruget er beregnet i tabel 2.

Tabel 2: Produktionsarealer på husdyrbruget. Da stort set hele bygningsarealet anvendes som produktionsareal, er bruttoarealet angivet som produktionsareal i ansøgningen.

		Produktionsareal (m ²)		
Stald	Dyretype/gulv	Ansøgt	Nudrift	8-års drift
Stald I	Kyllinger, konventionelle slagtekyllinger	1.912	1.912	1.912
Stald II	Kyllinger, konventionelle slagtekyllinger	2.107	2.107	2.107
Stald III	Kyllinger, konventionelle slagtekyllinger	2.236	2.236	2.236
Stald IV	Kyllinger, konventionelle slagtekyllinger	2.236	2.236	2.236
I alt		8.491	8.491	8.491

Brutto produktionsareal er hele staldens størrelse, hvorimod netto produktionsareal er bruttoareal fratrukket foderpladser, stiadskillelser, ydermure m.v. 8-års drift er den lovlige drift for 8 år siden på husdyrbruget.

4.2 Samlet emission af ammoniak fra husdyrbruget

Beregningerne over fordampningen af ammoniak-kvælstof fra husdyrbruget giver tallene i tabel 3.

Tabel 3: Fordampning af ammoniak-kvælstof fra husdyrbruget

	Fordampning af ammoniak-kvælstof pr år		
	Nudrift	Ansøgt drift	BAT
Nudrift	6.383 kg		
Ansøgt drift		6.383 kg	
Fordampning ved anvendelse af BAT-teknologi			6.383 kg

Fordampningen fra husdyrbruget er uændret 6.383 kg ammoniak-kvælstof pr år.

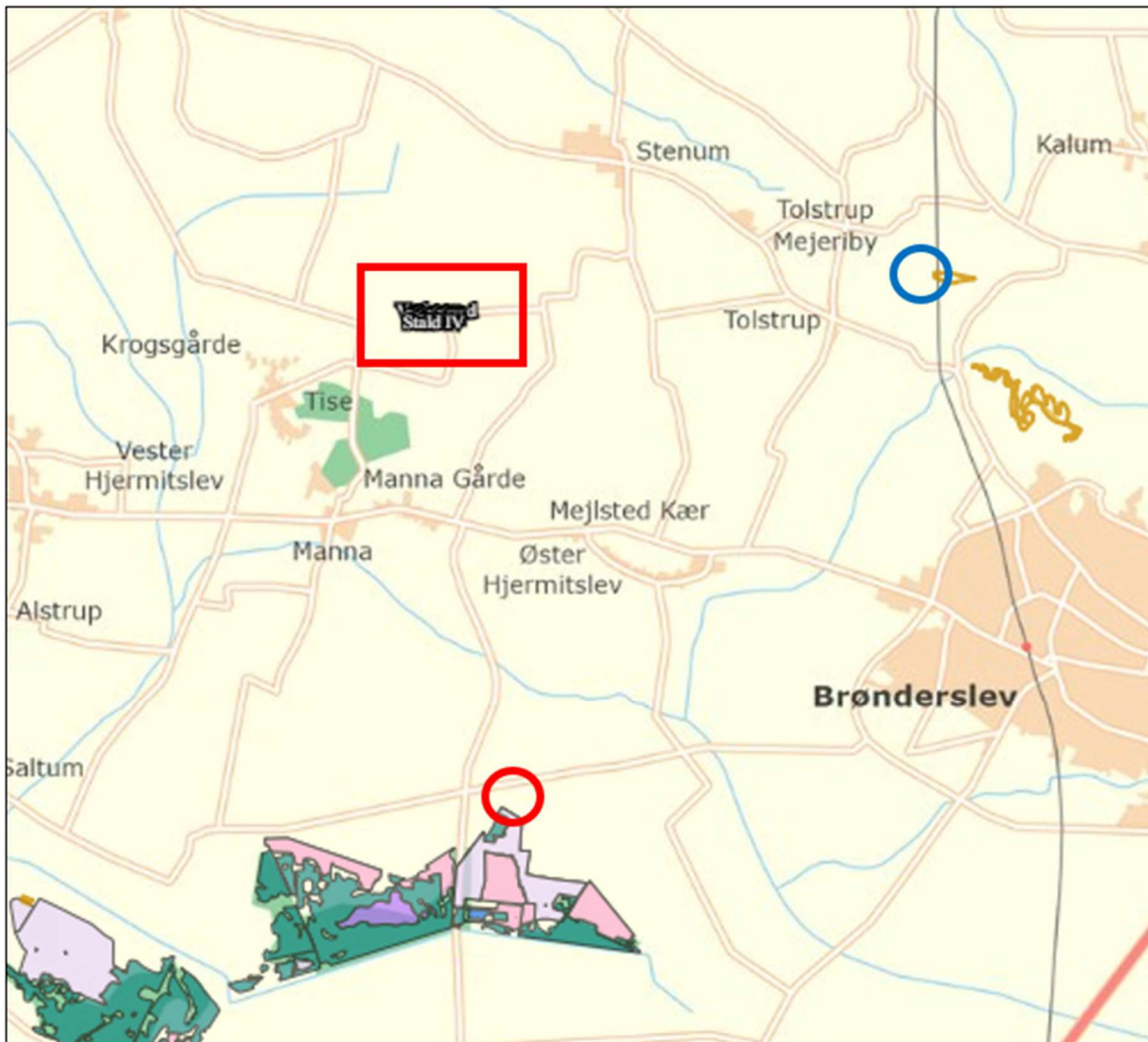
Ved anvendelse af bedste, tilgængelige teknologi (BAT) er fordampningen ligeledes 6.383 kg, og ejendommen overholder dermed vejledende BAT-krav.

Disse tal vil blive yderligere bearbejdet i de følgende afsnit.

4.3 Deposition af ammoniak på natur

Natur i kategori 1 og 2

Godkendelsesbekendtgørelsen² indeholder regler for beskyttelse af natur i kategori 1 og 2 i sine §§ 26-27. Der er derfor beregnet deposition af ammoniak-kvælstof fra husdyrbruget på Filholmvej 176 i de nærmestliggende naturområder i kategori 1 og 2³. Beregningspunkterne fremgår af figur 2.



Figur 2: Punkter, hvori deposition af ammoniak-kvælstof fra Filholmvej 176 er beregnet. Punkter i kategori 1 natur er vist med røde cirkler, punkter i kategori 2 natur er vist med blå cirkler. Filholmvej 176 er vist med rød firkant.

Resultatet af beregningerne er vist i tabel 4.

² Bekendtgørelse om godkendelse og tilladelse m.v. af husdyrbrug BEK nr 2256 af 29-12-2020

³ Beskyttelsen af kategori 1 og 2 natur fremgår af §§26 og 27 i Bekendtgørelse om godkendelse og tilladelse m.v. af husdyrbrug BEK nr 2256 af 29-12-2020

Tabel 4: Deposition af ammoniak-kvælstof fra husdyrbruget i kategori 1- og 2-natur.

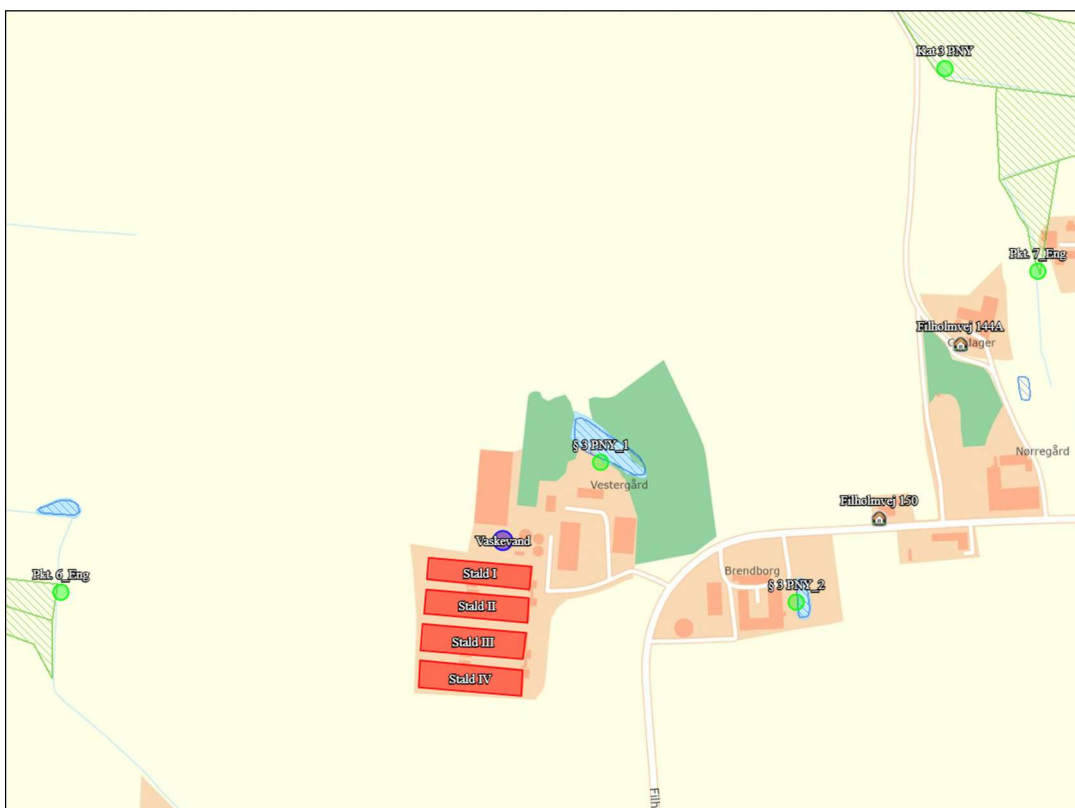
Naturtype	Retning fra husdyrbruget	Afstand fra husdyrbruget	Beregnet totaldeposition *	Mest begrænsende regel om maksimal totaldeposition *
Kategori 1	Syd	5 km	0,0	0,2
Kategori 2	Øst	6 km	0,0	1,0

* af ammoniak-kvælstof fra husdyrbruget (kg NH₃-N pr ha pr år)

Natur i kategori 3 og natur omfattet af §3

Godkendelsesbekendtgørelsen har ud over de ovenfor nævnte naturkategorier 1 og 2 også en kategori 3 for natur⁴ i §29. Samtidig har naturbeskyttelsesloven⁵ en beskyttelse af natur i sin §3.

Der er beregnet merdeposition af ammoniak-kvælstof fra husdyrbruget på Filholmvej 176 i de nærmestliggende naturområder omfattet af hhv kategori 3 og §3. Beregningspunkterne fremgår af figur 3.



Figur 3: Punkter tæt på gården, hvori deposition af ammoniak-kvælstof fra Filholmvej 176 er beregnet. Nærmestliggende registrerede natur i kategori 3 er tilgroet lysåben skov (650 m NØ). Nærmeste natur omfattet af naturbeskyttelseslovens §3 er sø (150 m NØ) og anden sø (300 m Ø).

⁴ Beskyttelsen af kategori 3 natur fremgår af §29 i Bekendtgørelse om godkendelse og tilladelse m.v. af husdyrbrug BEK nr 2256 af 29-12-2020

⁵ Lov om naturbeskyttelse LBK nr 240 af 13-03-2019

Beregningerne viser den merdeposition af ammoniak-kvælstof i naturpunkterne, som er vist i tabel 5.

Tabel 5: Merdeposition af ammoniak-kvælstof i nærmestliggende natur omfattet af kategori 3 eller §3. Merdepositionen i mosen er beregnet i to punkter.

	Beskyttende regel	Merdeposition af ammoniak-kvælstof i forhold til nuværende drift og 8 års drift (kg NH ₃ -N pr ha pr år)	Grænse for merdeposition, hvorunder eventuel naturpåvirkning skal accepteres (kg NH ₃ -N pr ha pr år)	Totaldeposition (kg NH ₃ -N pr ha pr år)
Tilgroet lysåben skov	Kategori 3	0,0	1,0	0,6
SØ_NV	§3	0,0	1,0	5,6
SØ_Ø	§3	0,0	1,0	2,8

Det fremgår af §29, at merdepositioner på mindre end 1,0 kg skal accepteres uden videre faglig vurdering. Idet der ikke sker ændringer eller udvidelse af husdyrbruget, er merdepositionen 0,0 i alle naturpunkter.

4.4 Bilag IV arter

Der er i området gjort fund af følgende bilag IV arter: brunflagermus, sydflagermus, skimmelflagermus, trolldflagermus, dværgflagermus, damflagermus, vandflagermus, markfirben, spidssnudet frø og grøn mosaikguldsmed, men der er ikke registreret konkrete fund af Bilag IV-arter indenfor en afstand på mere end 2 km fra husdyrbruget. Den ansøgte drift på husdyrbruget på Filholmvej 176 vurderes ikke at have nogen virkning på dyrene ud over denne afstand.

Det kan tænkes, at de omtalte arter sporadisk har ophold i området tættere på ejendommen. Merdeposition af ammoniak i store mængder kunne muligvis påvirke levestederne for ovenstående arter, men fordi det er afklaret ovenfor, at der ikke sker merdepositionen af ammoniak-kvælstof på de pågældende levesteder, vurderes det, at eventuelle bilag IV arter dermed ikke vil blive påvirket.

4.5 BAT

Ifølge godkendelsesbekendtgørelsens §25 skal fordampningen af ammoniak fra husdyrbruget reduceres til et niveau svarende til, hvad den ville have været, hvis der på husdyrbruget blev anvendt det, der defineres som "bedste, tilgængelige teknologi" (BAT). Der skal altså ikke nødvendigvis anvendes den teknologi, som er defineret som BAT, men fordampningen af ammoniak må ikke være højere end det niveau, den ville have været på, hvis der var blevet anvendt BAT-teknologi. Hvis driftsherren kan reducere fordampningen til BAT-niveauet på andre måder, er dette fuldt acceptabelt.

På Filholmvej 176 er det beregnet, at anvendelsen af BAT-teknik medfører en fordampning på 6.383 kg ammoniak-kvælstof pr år (se beregningerne i afsnit 4.2). I den ansøgte drift er fordampningen ligeledes 6.383 kg, og BAT-kravet overholdes dermed for så vidt angår fordampning af ammoniak.

Dernæst skal det efter godkendelsesbekendtgørelsens §35, stk. 1 vurderes, om husdyrbruget har truffet de nødvendige foranstaltninger for at forebygge og begrænse forurening ved anvendelse af BAT-teknik på andre områder af driften.

I den forbindelse er ansøger ifølge godkendelsesbekendtgørelsens §4, stk. 3 forpligtet til at levere en række oplysninger, som fremgår af bekendtgørelsens bilag 1, punkt C, og blandt disse er en redegørelse for "husdyrbrugets valg af den bedste tilgængelige teknik (BAT) ... herunder i forhold til råvarer, energi, vand, management m.v."

Ansøger har indsendt disse oplysninger i en miljøkonsekvensrapport, hvor der fra side 11 og fremefter leveres følgende oplysninger:

" BAT – Bedst anvendelig teknologi

I ansøgningen redegøres der for brugen af BAT for følgende 5 områder:

Staldindretning

- *Foder*
- *Opbevaring/behandling af husdyrgødning*
- *Forbrug af vand og energi samt management.*
- *Anvendte teknologier og evt. fravalg af oplagte teknologier.*

I ansøgningen er der under de enkelte områder redegjort for ansøgers valg af teknik og evt. fravalg af oplagte teknikker. Der tages i redegørelsen udgangspunkt i EU-kommissionens referencedokument om BAT for intensiv svine og fjerkræhold samt BAT-blade og teknologibeskrivelser fra Miljøstyrelsen.

For IE-brug redegøres der i øvrigt for overvejelser over alternative teknologier.

BAT – Bedst anvendelig teknologi i stalde

Staldsystemer i ansøgt situation fremgår af IT-ansøgningen. Det er kun muligt at vælge én dyregruppe/gulvtype for den angivne produktion.

Redegørelse for anvendelse af BAT ammoniak

Det samlede vejledende ammoniaktab pr. år opnåeligt for hele anlægget ved anvendelsen af BAT bliver 6.383 kgN/år, og det faktiske ammoniaktab fra hele anlægget ved anvendelsen af BAT bliver 6.383 kgN/år. BAT-kravet er dermed overholdt.

Samlet konklusion

Det vurderes samlet set at BAT for staldindretning i forbindelse med produktionsændringen er overholdt.

BAT - Foder, foderopbevaring og fodringstrategi

Foder på ejendommen består udelukkende af indkøbt færdigfoder. Der anvendes fasefodring således at foderblandingen hele tiden tilpasses dyrets livsstadie. Der anvendes forskellige foderblandinger over dyrets levetid. Fodersammensætning og fodringsstrategi evalueres og tilpasses løbende. Og der anvendes kontinuerlig nyeste viden omkring foder og fodertilpasning.

Foder opbevares i ejendommens siloer. Placering af siloer fremgår af bilag 1.

Redegørelse for anvendelse af BAT

Med henblik på at reducere dyrenes N- og P-udskillelse er det BAT at tilpasse foderet til dyrenes behov i de forskellige produktionsfaser (fasefodring), at optimere foderet på baggrund af fordøjelige/disponible næringsstoffer.

Samlet konklusion

Sammenholdes ansøgers valg af fodringsteknik med BREF-dokumentet, vurderes det at den ansøgte produktionsændring lever op til BAT.

BAT – Opbevaring og behandling af husdyrgødning

Al gødning fra ejendommen forekommer som dybstrøelse.

Efter endt produktionscyklus for fjerkræet rengøres staldene med minilæsser og al gødning køres i markstak til opbevaring. Herefter nedvaskes staldene, og rengøringsvandet opsamles i fortanken syd for staldene, inden vandet pumpes op og fragtes hen til gylletanken.

Der foretages regelmæssig kontrol, reparation og vedligeholdelse af gyllebeholderen, for at sikre at tanken er intakt og ikke udgør en forureningsfare.

Redegørelse for anvendelse af BAT

Jf. BREF kan det være BAT at behandle husdyrgødning på bedriften med visse betingelser. Disse betingelser vedrører landbrugsareal til rådighed, overskud af eller efterspørgsel på lokale næringsstoffer, teknisk assistance, markedsmuligheder for produktion af grøn energi samt lokale regler.

Samlet konklusion

Sammenholdes ansøgers foranstaltninger vedr. opbevaring og behandling af husdyrgødning, med BREF-dokumentet vurderes det at den ansøgte produktionsændring lever op til BAT.

BAT – Energi- og resurseforbrug

Den primære opvarmningskilde på husdyrbruget er halmfyr. Det er nødvendigt med opvarmning af staldbygningerne for at sikre optimale produktionsforhold. Temperaturen i staldene hæves før indsættelse af et nyt hold kyllinger, og sænkes gradvist efterhånden. Mod slutningen af produktionscyklussen, tilføres der ikke varme i staldbygningerne. Staldene er isoleret, for at sikre en effektiv udnyttelse af opvarmningen.

Det årlige el-forbrug til produktionen, er beregnet til ca. 200.000 kWh.

Der er strenge krav til renhold af ventilation i fjerkræstalde, og denne praksis fortsættes, således der foretages regelmæssig kontrol, reparation og vedligeholdelse der sikrer at modstanden i ventilationssystemet mindskes igennem kontinuerligt hyppigt renhold, og dermed nedbringes el-forbruget.

Ligeledes vurderes der en konkret investering i LED-lysarmatur. Det forventes at dette vil medføre en besparelse i el-forbrug til lys.

Udtjent ventilation og belysning skiftes løbende, når behovet opstår. Det er dog på grund af produktionsformen, hvor der er fastsatte mål for mængden af lys som dyrene skal have i staldene over et døgn, vanskeligt at finde energisparende belysning der kan tilfredsstille kravene til dæmpning af lys i staldene.

Årligt vandforbrug er beregnet til ca. 8.000 m³. Vandet leveres af offentligt vandværk. Der arbejdes kontinuerligt på at udskifte udtjente rørføringer og vandforsyningsløsninger således at vandspild kan minimeres. Dette har stor prioritet i produktionen fordi vandspild kan medføre at strøelsen bliver våd, med deraf følgende gener for dyrene

Der arbejdes også kontinuerligt på at sikre at der er det rigtige ratio mellem foder og vand således at dyrenes tilvækst optimeres. På den baggrund vurderes det ikke at det er muligt at spare på vand til drikkevandsforsyning til dyrene.

Der er beregnet et årligt forbrug på 7.600 m³ vand til drikkevand, og 400 m³ vand til vask af stalde. Det forventes at forbruget er det samme.

Redegørelse for anvendelse af BAT

Miljøstyrelsen har ikke opstillet egentlige branchespecifikke krav til energiforbrug og andet resurseforbrug i forbindelse med fastlæggelsen af de vejledende BAT-standardvilkår, idet forbruget vil afhænge af de driftsmæssige forhold på den enkelte ejendom.

Når der anvendes mekanisk ventilation er det BAT at optimere udformningen af ventilationssystemet samt at undgå modstand gennem hyppig eftersyn og rengøring af ventilationssystemet. Det er desuden BAT at anvende lavenergibelysning.

I henhold til BREF er det med henblik på at reducere vandforbruget BAT at rengøre stald og inventar med højtryksrensere efter hver produktionscyklus, at foretage regelmæssig kalibrering af drikkevandsanlæg for at undgå spild, at registrere vandforbrug samt at finde og reparere evt. lækager.

Samlet konklusion

Sammenholdes ansøgers tiltag med henblik på reduktion af energiforbruget med BREF-dokumentet vurderes det, at den ansøgte produktionsændring lever op til BAT.

BAT - Generel management

Herunder beskrives ansøgers tilgang til management på ejendommen ift. produktionen:

- Der er tilknyttet en række fagkonsulenter, der gennemgår bedriften med ejer og medarbejdere efter behov.
- Bedriften har fast dyrlægeaftale.
- Fodersammensætning og fodringsstrategi evalueres og tilpasses løbende, således nyeste viden anvendes.
- Personalet uddannes løbende gennem kurser og efteruddannelse. Der bliver udarbejdet en oplæringsplan med udgangspunkt i det kommende oplæringsmateriale fra Miljø- og Fødevareministeriet.
- Energi- og vandforbrug registreres og følges op.
- Der etableres et miljøledelsessystem på bedriften som løbende følges op.
- Der er lavet beredskabsplan således at evt. uheld kan stoppes og konsekvensen for det omgivende miljø begrænses mest muligt (se bilag 5).

BAT vedr. management og egenkontrol

I henhold til BREF (2017) er det BAT at uddanne bedriftens personale, at registrere energi- og ressourceforbrug samt forbrug og anvendelse af handels- og husdyrgødning. Endvidere at have procedurer for at sikre ren- og vedligeholdelse af bygninger og inventar, samt at have et beredskab og en fremgangsmåde ved et evt. uheld. Miljøstyrelsen har ikke opstillet egentlige branchespecifikke krav til management i forbindelse med fastlæggelsen af de vejledende BAT-standardvilkår, da management vil afhænge af de driftsmæssige forhold på den enkelte ejendom.

Samlet konklusion

Sammenholdes ansøgers redegørelse for management og egenkontrol med BREF-dokumentet vurderes det, at det ansøgte projekt lever op til BAT.

Anvendte teknologier og evt. fravalg af oplagte teknologier

Det vurderes generelt set at det ansøgte projekt overholder BAT for den anvendte teknologi. Ligeledes er det generelt sparsomt med muligheder for anvendelse af miljøteknologi for fjerkræproduktion.”

Brønderslev Kommune vurderer herudfra, at kravet om anvendelse af BAT i §35, stk 1 er opfyldt.

4.6. Lugt

Grænserne for, hvor meget et husdyrbrug, der miljøgodkendes, må lugte, findes i godkendelsesbekendtgørelsens §31. Der findes 3 beskyttelsesniveauer, et for hvert af følgende kategorier af omboende:

1. Eksisterende/fremtidig byzone/sommerhusområde
2. Samlet bebyggelse eller lokalplanlagt område til boliger, rekreative formål mv.
3. Enkeltnaboer uden landbrugspligt

Der er en grænseværdi for hver kategori, og lugten må højst overskride denne grænseværdi i 1% af de 8.760 timer i et år (dvs i 87,6 timer). Grænseværdien er skrappest for nr 1 og mest lempelig for nr 3. Ud fra denne regel er det beregnet, hvor langt der skal være fra husdyrbruget til de omboende i de 3 kategorier, for at lugten højst overskrider grænseværdien i 1% af tiden. Disse afstande kaldes geneafstande. Af tabel 6 kan det ses, hvad geneafstandene er for husdyrbruget på Filholmvej 176, sammenlignet med, hvad afstandene til de nærmeste omboende er.

Tabel 6: Geneafstande og afstande for de 3 kategorier af omboende for husdyrbruget Filholmvej 176.

	Geneafstand	Nærmeste omboende	Afstand til nærmeste omboende
Byzone/sommerhusområde	1.139 m	Thise by	1.778 m mod sydvest
Samlet bebyggelse	888 m	Kirkebakken 46 (rekreativt område)	1.553 m mod syd
Nabo	468 m	Filholmvej 150	392 m mod syd

Som det ses, ligger byzone og samlet bebyggelse længere væk end geneafstandene, og lugtreglerne er derfor overholdt i den ansøgte drift for disse områder.

Dispensation efter 50%-reglen:

Sammen med den ansøgte miljøgodkendelse af produktionen, søges der om dispensation for lugtkravet til nærmeste nabo efter 50% - reglen, jf § 33 i husdyrgodkendelsesbekendtgørelsen. Lugtgenegrænsen overskrides med 16 % til beboelsen på Filholmvej 150. Idet det ansøgte projekt medfører uændrede lugtgener, sker i eksisterende bygninger og lugtgenegrænsen overskrides med mindre end 50 %, godkender Brønderslev Kommune det ansøgte i hht. 50%-reglen.

Formålet med 50%-reglen er netop, at eksisterende husdyrproduktioner i områder med moderate lugtgener gives mulighed for godkendelse, hvis lugtgenerne ikke forøges. Omboende vil ikke opleve en forværring af lugtgener. Da der med det ansøgte alene sker en overførsel til den nyere lovgivning, vurderes ansøgningen om dispensation dermed at kunne imødekommes. Der meddeles hermed dispensation efter § 33 i husdyrgodkendelsesbekendtgørelsen.

For at begrænse lugtindholdet i den bortventilerede luft fra stald stilles der vilkår om at sikre en god staldhygiejne.

4.7 Generelle afstandskrav

Afstandene i § 8 er kun gældende for nye anlæg. Der bygges ikke nyt i forbindelse med godkendelsen, hvorfor der ikke er vurderet på afstandskrav efter § 8.

4.8 Støj, støv, transport, uheld og risici, affald og skadedyr (fx fluer)

Af ansøgers indsendte miljøkonsekvensrapport fremgår følgende:

Støj og støv:

” Samlet set vurderes det at der er meget begrænsede gener fra produktionen i form af støv og støj.

De normale støjkilder på husdyrbruget er ventilation, vask af stalde med højtryksrensere samt aflæsning af foder. Endvidere er der i forbindelse med høst korntørring i siloerne, men dette vurderes til at have en begrænset støjbelastning.

De væsentligste støvkilder på husdyrbruget vurderes at være aflæsning/indblæsning af foder, strøelse i staldene samt udkørsel af gødning i forbindelse med rengøring af stalde.

Spredning af strøelse bliver foretaget for lukkede døre, således at det forhindres at støv bliver blæst omkring i omgivelserne.

Det vurderes samlet set, at støj- og støvkilder ikke vil kunne påvirke nærmeste naboer i væsentlig grad. Det vurderes ligeledes at påvirkningen fra støv og støj kilder ikke vil ændres som følge af en ny tilladelse.”

Trafik og transport

”Da det er den eksisterende produktion, der ønskes godkendt efter stipladsmodellen, vil der ikke ske en stigning i antallet af transportere i forhold til den nuværende produktion. De omkringboende vil altså ikke opleve nogle forøgede gener af produktionen på ejendommen.

Det vurderes, at vejnettet omkring ejendommen har fin kapacitet til at kunne afvikle de eksisterende transportere, og der har ikke umiddelbart været udfordringer omkring transportere til og fra ejendommen med den nuværende produktion.

Der ændres ikke på interne transportveje, ligesom der ikke ændres på indkørsel- og udkørselsforhold på husdyrbruget, der foregår fra Filholmvej.

Det vurderes samlet set, at vejnettet omkring ejendommen uden væsentlige problemer for den øvrige trafik vil kunne afvikle transporterne i forbindelse med produktionen på ejendommen.”

Affald

”Affald der fremkommer ved anlæggets drift vil blive opbevaret og bortskaffet i henhold til de til enhver tid gældende regler. Det er i forvejen meget begrænsede mængder affald der fremkommer ved denne type produktion.

De væsentligste affaldsfraktioner fra produktionen vurderes at være paller fra spåner til brug for strøelse. Samt plastik fra indpakning af strøelse. Der er etableret egen afhentningsaftaler angående disse fraktioner. Der forefindes ikke klinisk risikoaffald på husdyrbruget, i form af kanyler og sprøjter, da dette efter brug fjernes af dyrlæge/vaccinationsansatte.

Affaldshierarkiet som beskrevet i miljøbeskyttelseslovens §6b opfyldes igennem en rationel bestilling af varer til ejendommen. Der bestilles, hvis muligt sække- og kassevarer i så store partier som muligt, dog tilpasset hvad der er rationelt for driften. Således begrænses den totale affaldsmængde.

Der tilsigtes mest muligt genbrug, hvor det giver mening. Der er på ejendommen en rimelig grad af sortering af affald i de største fraktioner.

Derudover er der en begrænset mængde restaffald fra produktionen, denne afhentes ugentligt.”

Døde dyr

”Døde dyr opbevares og afhentes af DAKA jf. regler om afhentning af dyr i bekendtgørelse om opbevaring af døde dyr.”

Skadedyr

”Skadedyr bekæmpes generelt i henhold til Aarhus Universitets samt kommunens anvisninger. Der er etableret egen aftale med skadedyrsbekæmpere der har kontinuerligt tilsyn med bekæmpelsen på ejendommen.”

Overfladevand

Kyllingehusene er udstyret med nedløbsrør, og langs hver stald er der en faskine, hvor tagvandet bliver håndteret.

Der er stillet vilkår til gener fra støj, støv og mere generel hygiejne omkring husdyrbruget, bl.a. af hensyn til fluegener.

Omkring uheld og risici står der følgende i miljøkonsekvensrapporten:

” De største miljømæssige risici på en landbrugsejendom er utilsigtet udslip af kemikalier.

Der er forsvarlig opbevaring af vaskemidler på ejendommen. Der anvendes vaskemidler til brug for rengøring, disse opbevares i lagerhallen. Endvidere opbevares der pesticider i ejendommens lade. Kemikalierne opbevares efter forskrifterne, og står derfor i spildbakker og i aflåste rum.

Olie, smørelie mv. opbevares også efter forskrifterne i laden og maskinhuset, og er derfor opbevaret i tætte tanke på fast støbt fundament.

Den største risiko på ejendommen vurderes at være brand, samt uheld i forbindelse med transport af levende dyr, foder og gødning. Derudover vurderes det at der ikke umiddelbart er nogen væsentlige risici forbundet med produktionen.”

Som bilag 3 er indsat den miljøoversigt, som ansøger har indsendt. Det vurderes, at opbevaring af olie, kemikalier og farligt affald sker forsvarligt og i henhold til gældende regler og forskrifter og ikke i nærheden af afløb af tag- eller overfladevand. Afløb af tagvand sker til faskiner placeret ved kyllingehusene.

Brønderslev Kommune vurderer derfor ud fra disse oplysninger, at husdyrbrugets afløb er indrettet på en måde, som ikke indebærer væsentlige risici for afløb til vandmiljøet ved eventuelle uheld.

Dernæst er der stillet vilkår vedrørende tankning og opbevaring af fyrings- og dieselolie samt opbevaring af olieprodukter og vask af maskiner. Med disse vilkår vurderes den ansøgte drift ikke at medføre væsentlige risici for tab af disse produkter til jord og grundvand.

Brønderslev Kommune vurderer samlet set, at der er truffet de nødvendige foranstaltninger for at begrænse generne for omgivelserne fra støj, støv, transport, uheld og risici, affald og skadedyr fra husdyrbruget på Filholmvej 176.

4.9 Landskab, fortidsminder og bygge- og beskyttelseslinjer

Da der ikke etableres nye bygninger, er der ingen konflikter med landskab og bygge- og beskyttelseslinjer. Ligeledes er der ingen beskyttede fortidsminder eller stendiger, der vil blive berørt af produktionen på ejendommen.

4.10 Kommuneplanen

Husdyrbrugets beliggenhed i forhold til kommuneplanens udpegninger ses af tabel 7.

Husdyrbruget ligger indenfor udpegningerne ”kulturhistorisk bevaringsværdi” og ”store husdyrbrug”.

Da der ved godkendelsen ikke etableres nye bygninger vurderes det, at den ansøgte drift ikke er i strid med kommuneplanens retningslinjer.

Tabel 7: Husdyrbrugets beliggenhed i forhold til udpegningerne i rammedelen for Brønderslev Kommuneplan 2021.

Retningslinie		Ligger husdyrbruget inden for udpegningen?
Nr	Navn	
1.3.5	Kulturhistorisk bevaringsværdi	Ja
2.1.3	Særligt værdifulde jordbrugsområder	Nej
2.1.4	Store husdyrbrug	Ja
2.2.4	Potentielle naturområder	Nej
2.2.5	Økologiske forbindelser og potentielle økologiske forbindelser	Nej
2.3.2	Geologiske bevaringsværdier	Nej
2.3.3	Særligt værdifulde landskaber	Nej
2.3.4	Større uforstyrrede landskaber	Nej

4.11 Alternativer

Ansøger har i den indsendte miljøkonsekvensrapport fremført følgende vedrørende alternativer til udvidelsen af husdyrbruget:

” Et alternativ til det ansøgte er en etablering af en produktion på en anden ejendom end det ansøgte. Dette vil omfatte eventuelt køb af ejendom, opgradering af inventar, evt. ny miljøgodkendelse, samt flytning af dyr med tilhørende opstartsvanskeligheder og produktionsnedgang i opstartsfasen.

Set i forhold til de eksisterende staldbygningers stand, giver det mening at fortsætte produktionen og optimere på husdyrbruget.

0-alternativet vil medføre at ejendommens produktion vil fortsætte på det nuværende niveau. Det er essentielt at husdyrbruget får nogle mere fleksible rammer at arbejde under, så det er muligt at tilpasse produktionen efter efterspørgslen.”

Brønderslev Kommune er enig i disse betragtninger og vurderer, at fortsat drift af Filholmvej 176 som det bedste alternativ.

Kapitel 5: Høringer og klagevejledning

5.1 Høringer

Ansøgningen om miljøgodkendelse er den 26. juli 2021 annonceret i høring på kommunens hjemmeside i såkaldt foroffentlighed. Der indløb ingen henvendelser i høringsperioden.

Udkastet til miljøgodkendelse er den 21. december 2021 udsendt i 35 dages høring, jf godkendelsesbekendtgørelsens §61, stk 1.

Konsekvenszonen er 934 m.

Der indkom ingen bemærkninger i høringsperioden.

5.2 Klagevejledning

Denne miljøgodkendelse kan påklages til Miljø- og Fødevarerklagenævnet.

Klagefrist

Klagefristen er 4 uger fra den dag, afgørelsen eller beslutningen er meddelt. Er afgørelsen eller beslutningen offentligt bekendtgjort, regnes klagefristen dog altid fra bekendtgørelsen. Hvis klagefristen udløber på en lørdag eller helligdag, forlænges klagefristen til den følgende hverdag. Denne miljøgodkendelse er offentlig bekendtgjort følgende dato: 4. februar 2022.

Hvem er klageberettiget?

De klageberettigede er:

- afgørelsens adressat,
- miljø- og fødevarerministeren, når væsentlige nationale eller internationale interesser er berørt,
- enhver, der har en individuel, væsentlig interesse i sagens udfald,
- Styrelsen for Patientsikkerhed,
- Danmarks Fiskeriforening kan påklage miljøgodkendelsen, for så vidt angår spørgsmål om forurening af vandløb, søer eller havet,
- Ferskvandsfiskeriforeningen for Danmark kan påklage miljøgodkendelsen, for så vidt angår spørgsmål om forurening af vandløb og søer,
- Arbejderbevægelsens Erhvervsråd kan påklage miljøgodkendelsen, når væsentlige beskæftigelsesmæssige interesser er berørt,
- Forbrugerrådet kan påklage miljøgodkendelsen i det omfang, de er væsentlige og principielle,
- lokale foreninger og organisationer, der har beskyttelse af natur og miljø som hovedformål, kan påklage afgørelser, som foreningen eller organisationen har ønsket underretning om, jf. lovens §61,

- lokale foreninger og organisationer, der efter deres formål varetager væsentlige rekreative interesser, kan påklage afgørelser, som foreningen eller organisationen har ønsket underretning om, jf. lovens §61, når afgørelsen berører sådanne interesser og klagen har til formål at varetage natur og miljøbeskyttelse,
- landsdækkende foreninger og organisationer, der efter deres vedtægter har beskyttelse af natur og miljø som hovedformål, kan påklage miljøgodkendelsen, og
- landsdækkende foreninger og organisationer, der efter deres vedtægter har til formål at varetage væsentlige rekreative interesser, kan påklage miljøgodkendelsen, når afgørelsen berører sådanne interesser og klagen har til formål at varetage natur- og miljøbeskyttelse.

Hvordan klager man gennem den digitale klageportal?

Klage til Miljø- og Fødevarerklagenævnet indgives som hovedregel ved anvendelse af nævnets digitale klageportal på <https://naevneneshus.dk>. Klik på "Gå direkte til klageportalen" og følg vejledningen.

Kan man klage uden om den digitale klageportal?

Som udgangspunkt skal man bruge den digitale klageportal, hvis man vil indgive en klage. Men i særlige tilfælde kan nævnet give lov til, at man klager via brev (enten papirbrev eller mail). Det kan være tilfældet, f.eks. hvis man har et særlig handicap, har kognitiv eller fysisk funktionsnedsættelse, lider af demens, mangler digitale kompetencer, er socialt udsat, har en eller flere psykiske lidelser eller har sprogvanskeligheder, hvor hjælp og vejledning fra myndigheden eller nævnet ikke vurderes at være en egnet løsning.

I sådanne og visse andre tilfælde kan nævnet tillade, at man klager med almindelig papirpost eller mail.

Ønsker man at klage pr papirpost eller mail, skal man indlevere anmodning om fritagelse for dette til Brønderslev Kommune. Kommunen sender anmodningen videre til klagenævnet. Brønderslev Kommune har adressen Ny Rådhusplads 1, 9700 Brønderslev.

I anmodningen skriver man:

1. at man ønsker fritagelse fra anvendelse af den digitale klageportal
2. hvilken afgørelse man ønsker at klage over
3. om man er fritaget fra anvendelse af digital post

Hvis klagenævnet giver lov til klage uden om klageportalen, kan man herefter indgive selve klagen til kommunen pr mail eller brev, hvorefter kommunen på borgerens vegne opretter klagen i klagesystemet.

Klagegebyr

Det koster som udgangspunkt 900 kr for privatpersoner og 1.800 kr for virksomheder/organisationer at klage. Klagegebyret tilbagebetales hvis klagesagen fører til, at den afgørelse, der klages over, ændres eller ophæves.

Man får også klagegebyret tilbage, hvis man får helt eller delvist medhold i klagen. Man får dog ikke gebyret tilbage, hvis den eneste ændring er, at fristen i den afgørelse, der er klaget over, forlænges.

Efter at klagen er indleveret

Hvis Brønderslev Kommune fastholder afgørelsen, efter at der er klaget over den, videresender kommunen senest 3 uger efter klagefristens udløb klagen til Miljø- og Fødevareklagenævnet. Samtidig sender kommunen en kopi af sin udtalelse til sagen til de i klagesagen involverede. Denne udtalelse kan der indsendes bemærkninger til inden for en 3 eller 4 ugers frist.

Opsættende virkning

At en klage over en miljøgodkendelse har opsættende virkning betyder, at det er ulovligt for driftsherren at tage miljøgodkendelsen i brug, før klagesagen er afgjort. Hvorvidt en klage har opsættende virkning eller ej, afhænger først og fremmest af, om miljøgodkendelsen ”indebærer opførelse af bebyggelse uden tilknytning til ejendommens hidtidige bebyggelsesarealer”. Et eksempel på bebyggelse uden tilknytning kan være en gylletank, som placeres fjernt fra gården på en åben mark.

Hvis miljøgodkendelsen IKKE indebærer opførelse uden tilknytning:

Hvis miljøgodkendelsen ikke indebærer opførelse af bebyggelse uden tilknytning, er hovedreglen, at hvis en miljøgodkendelse er udstedt (og andre nødvendige tilladelser også er på plads) og derpå bliver påklaget, så må ansøger gerne gå i gang med f.eks. det byggeri, som han har fået lov til. MEN – klagesagen er jo ikke afgjort på det tidspunkt, og hvis nævnet f.eks. efterfølgende ophæver miljøgodkendelsen, så bliver byggeriet dermed ulovligt og skal i yderste tilfælde rives ned igen. Selv om det er lovligt for landmanden at gå i gang med byggeriet, kan han altså efterfølgende blive tvunget til at rive det ned igen, så der er betydelig risiko involveret ved at udnytte en miljøgodkendelse, før klagesagen er afgjort.

Derudover kan nævnet i sin sagsbehandling ændre hovedreglen, så der pålægges opsættende virkning. Dermed bliver det ulovligt at tage miljøgodkendelsen i brug.

Hvis miljøgodkendelsen INDEBÆRER opførelse uden tilknytning:

Hvis en miljøgodkendelse derimod indebærer opførelse af bebyggelse uden tilknytning til ejendommens hidtidige bebyggelsesarealer, vender hovedreglen vedr. opsættende virkning lige modsat. Miljøgodkendelsen må så ikke udnyttes før klagefristens udløb, og hvis miljøgodkendelsen bliver påklaget, har klagen opsættende virkning. Men også her kan Miljø- og Fødevareklagenævnet overtrumfe lovens regler og bestemme, at klagen alligevel ikke har opsættende virkning.

Skulle nævnet gøre det, gælder dog fortsat den ovenfor omtalte risiko for, at nævnet ophæver miljøgodkendelsen, hvorved det opførte byggeri bliver ulovligt.

BILAG 1: Situationsplan, hele husdyrbruget

Ansøgers indtegning i ansøgningen i husdyrgodkendelse.dk



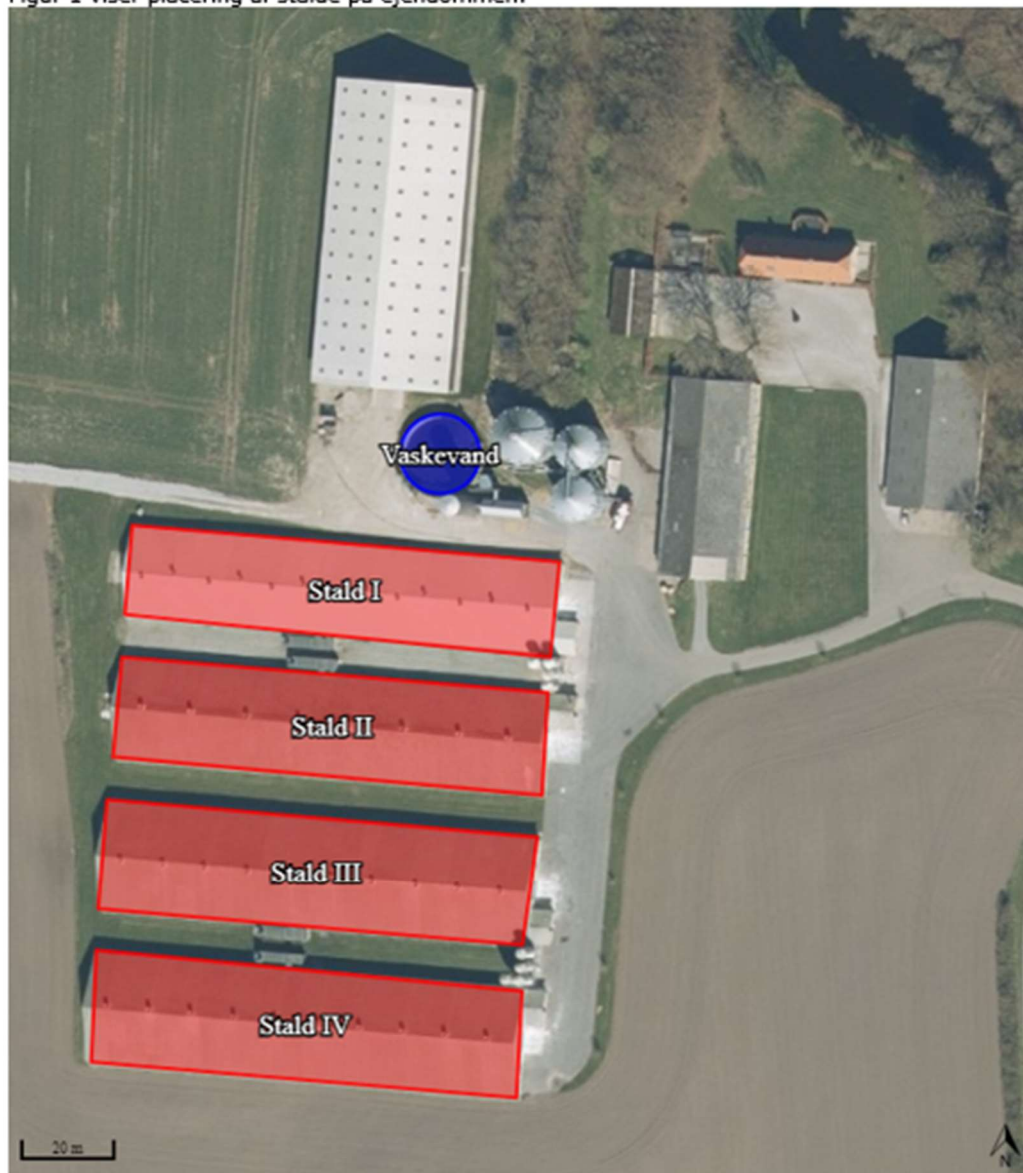
BILAG 2: Opgørelse af produktionsareal

Ansøgning skema-id 225019 – Filholmvej 176, 9700 Brønderslev

Tabel 1 indeholder det i ansøgningen anmeldte produktionsareal:

Stald	Dyretype/gulv	Produktionsareal (m ²)		
		Ansøgt	Nudrift	8-års drift
Stald I	Kyllinger, konventionelle slagtekyllinger	1.912	1.912	1.912
Stald II	Kyllinger, konventionelle slagtekyllinger	2.107	2.107	2.107
Stald III	Kyllinger, konventionelle slagtekyllinger	2.236	2.236	2.236
Stald IV	Kyllinger, konventionelle slagtekyllinger	2.236	2.236	2.236
I alt		8.491	8.491	8.491

Figur 1 viser placering af stalde på ejendommen:

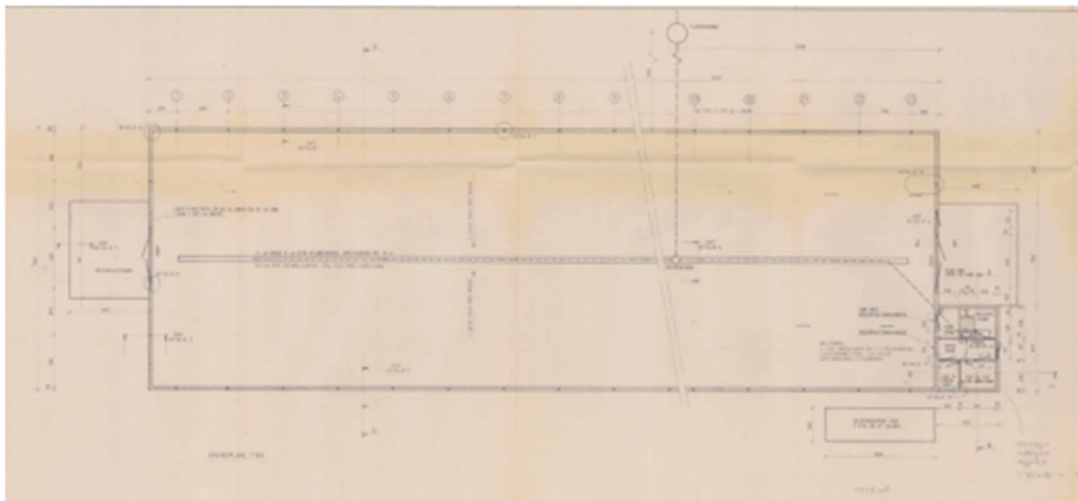


Stald I:

Stald I har ifølge BBR et bygningsareal på 1.912 m² og er opført i 1991.

Da stort set hele arealet anvendes som produktionsareal er bruttoarealet angivet i ansøgningen

Der ligger en komplet byggetegning med angivet mål for staldene, figur 2.



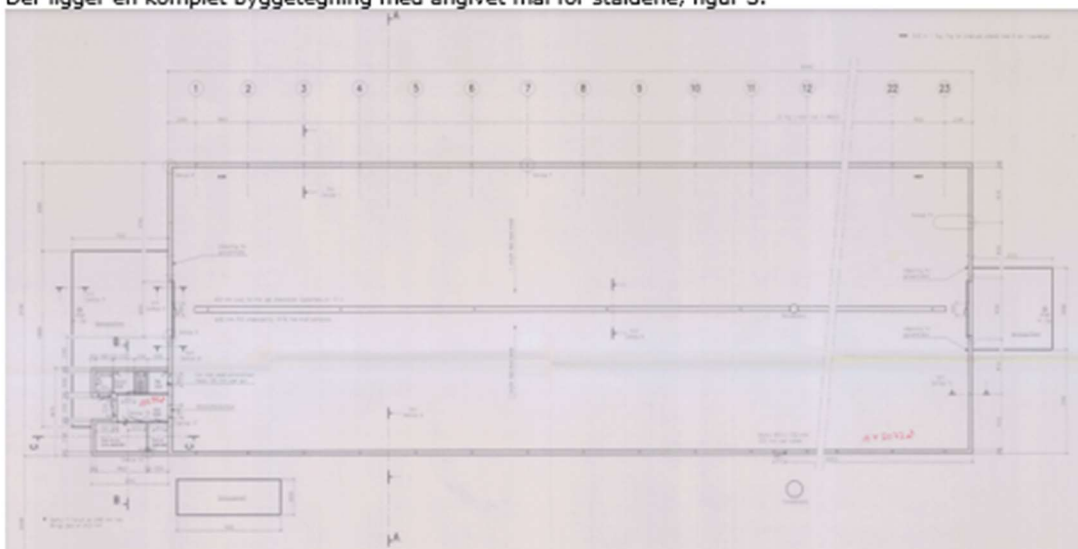
Figur 2 Byggetegning for stald I.

Stald II:

Stald II har ifølge BBR et bygningsareal på 2.107 m² og er opført i 2000.

Da stort set hele arealet anvendes som produktionsareal er bruttoarealet angivet i ansøgningen.

Der ligger en komplet byggetegning med angivet mål for staldene, figur 3.



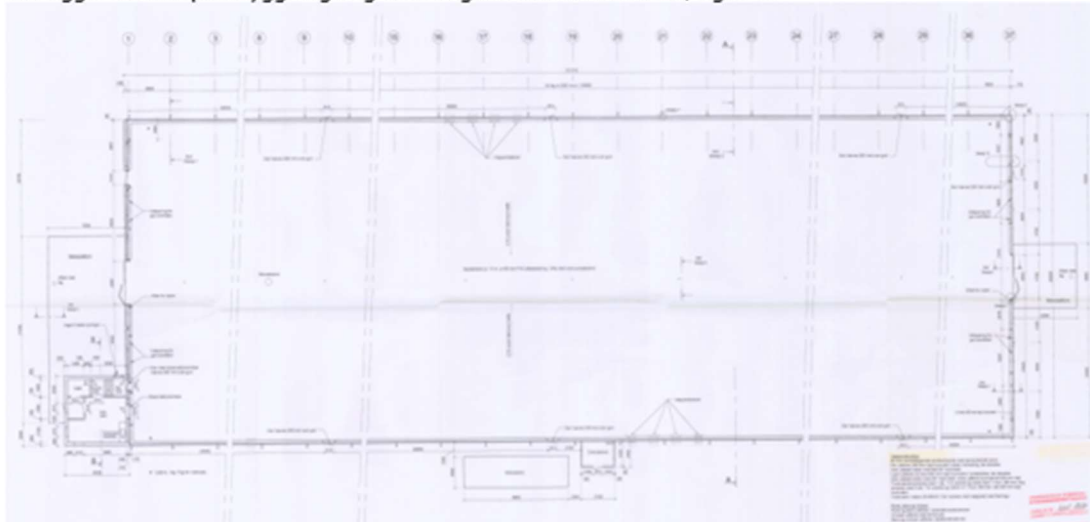
Figur 3 Byggetegning for stald II.

Stald III og IV:

Stald III og IV har ifølge BBR begge et bygningsareal på 2.236 m² og er begge opført i 2009.

Da stort set hele arealet anvendes som produktionsareal er bruttoarealet angivet i ansøgningen.

Der ligger en komplet byggetegning med angivet mål for staldene, figur 4.



BILAG 3: Miljøoversigt

