



§ 12 miljøgodkendelse af svineproduktion

Stenledvej 5, 8400 Ebeltoft

December 2017

§ 12 miljøgodkendelse af svineproduktion

i henhold til Lov om miljøgodkendelse mv. af husdyrbrug, nr. 1572 af 20/12/2006.

Myndighed:	Syddjurs Kommune
Afdeling:	Natur og Miljø
Virksomhedens navn:	Mejltangegård
Virksomhedens ejer:	Rasmus Brøgger
Virksomhedens adresse:	Stenledvej 5, 8400 Ebeltoft
CVR nr.:	25705327
CHR nr.:	95863
Matrikelnr.:	13p, 4a, 4q og 4r, Hyllested By, Hyllested
Ansøger:	Ejer
Konsulent:	Mette Noe Bach, Djursland Landboforening

18.12.2017

Journal nr.
17/24316

Kontaktperson
Marie Rama Tamberg

Lundbergsvej 2
8400 Ebeltoft

Telefon 87 53 54 10
Telefax 87 53 59 95

Natur.miljoe@syddjurs.dk
www.syddjurs.dk

**Syddjurs Kommune
Natur og Miljø**



.....
Marie Rama Tamberg
Agronom



.....
Trine Jensen
Biolog

Klagefrist udløber
den 15.01.2018

Søgsmålsfristen udløber
den 18.06.2018

INDHOLDSFORTEGNELSE

LÆSEVEJLEDNING	3
IKKE-TEKNISK RESUMÉ	4
OVERSIGT OVER VILKÅR	7
SYDDJURS KOMMUNES AFGØRELSE	12
MILJØTEKNISK REDEGØRELSE OG VURDERING	14
Husdyrbrugets beliggenhed og planmæssige forhold	14
Husdyrhold og staldanlæg	16
Drift – herunder BAT	17
<i>BAT-konceptet</i>	
<i>Staldindretning</i>	
<i>Ammoniakemission og ammoniakreducerende teknologi</i>	
<i>Foder</i>	
<i>Opbevaring og behandling af husdyrgødning</i>	
<i>Udbringning af husdyrgødning</i>	
<i>Energi og vandforbrug</i>	
<i>Management</i>	
<i>Kommunens samlede BAT-vurdering</i>	
Gener fra anlæg	36
<i>Lugt</i>	
<i>Støv, støj, fluer og skadedyr</i>	
<i>Lys</i>	
<i>Transport</i>	
Forurening fra anlæg	41
<i>Ammoniak og natur</i>	
Alternative løsninger og 0-alternativet	47
Husdyrbrugets ophør	48
SYDDJURS KOMMUNES SAMLEDE VURDERING	50
OFFENTLIGGØRELSE	50
KLAGEVEJLEDNING	53
LOVGRUNDLAG	55
BILAG	56

Bilagsoversigt

Bilag 1: Parter og høringsberettigede

Bilag 2: Situationsplan over ejendommen

Bilag 3: Udpegningsgrundlag for Natura 2000-områder

LÆSEVEJLEDNING

Miljøgodkendelsen indledes med et *Ikke-teknisk resumé*, der er en opsummering af de væsentligste vurderinger vedrørende produktionens miljøpåvirkninger. Herefter følger en oversigt over de vilkår der er stillet til den ansøgte bedrift. Overholdelse af kommunens vilkår er en forudsætning for, at den ønskede produktion kan gennemføres i henhold miljøgodkendelsen. I afsnittet *Syddjurs Kommunes afgørelse*, beskrives ansøgningen om miljøgodkendelsen kort og sagsbehandlingen af denne. Herefter er der en *Miljøteknisk redegørelse og vurdering*, hvori miljøredøgørelsen er ansøgers beskrivelse af produktion og drift, som for hvert afsnit følges af Syddjurs Kommunes vurdering heraf og af de vilkår kommunen stiller til pågældende del af bedriften. Afslutningsvis beskrives *Syddjurs Kommunes samlede vurdering* samt *Offentliggørelse*. Bagerst forefindes en *Klagevejledning* samt en oversigt over det *Lovgrundlag* der ligger til grund for afgørelsen.

IKKE-TEKNISK RESUMÉ

Ansøgning om miljøgodkendelse

Mejltangegård har den 12.7.2017 fremsendt en ansøgning om miljøgodkendelse til udvidelse af svineproduktionen på ejendommen Stenledvej 5, 8400 Ebeltoft.

På ejendommen foreligger en tidligere miljøgodkendelse efter husdyrgodkendelseslovens § 11 fra 2013 samt en anmeldelse af skift i dyretype fra 2015. Den nuværende produktion på ejendommen er: 630 årssøer, 200 polte (30,5-107 kg) og 20.000 smågrise (7,2-30,5 kg). Produktionen ønskes udvidet til 750 årssøer, 26.600 smågrise (8-30 kg) og 350 polte (40-120 kg) svarende til 297,4 DE efter nuværende husdyrgødningsbekendtgørelse. Ændringen er således på 63,8 DE.

I henhold til husdyrgodkendelseslovens § 26 stk. 2 skal kommunalbestyrelsen foretage en samlet vurdering af alle udvidelser, der er foretaget inden for en 8-årig periode. Derfor ligger det dyrehold der var tilladt inden miljøgodkendelsen i 2013 (540 årssøer, 13.400 smågrise (7-31 kg) og 1.700 slagtesvin (31-110 kg)) til grund for vurderingerne af miljøpåvirkningen fra det ansøgte.

Der er endvidere søgt om en udvidelse af den eksisterende klimastald, der ønskes opført som en 25 meters forlængelse af den eksisterende klimastald– eller alternativt ønskes der opsat klimacontainere til smågrise på samme placering.

Ansøgningen er indkommet før 31. juli 2017, og derfor meddeles miljøgodkendelsen i henhold til Lov om miljøgodkendelse mv. af husdyrbrug (Lov nr. 1572 af 20/12/2006 med senere ændringer, herefter kaldet husdyrgodkendelsesloven). Dette fordi ansøgningen falder under overgangsreglerne i § 10 stk. 9 og stk. 10 i 2017-02-28-ÆL.204 (LF 114 16-17):

Stk. 9. Sager om tilladelse eller godkendelse efter §§ 10-12 i lov om miljøgodkendelse m.v. af husdyrbrug, der ikke er færdigbehandlet i 1. instans den 1. august 2017, færdigbehandles efter de hidtil gældende regler, jf. dog stk. 10.

Stk. 10. I verserende sager ... fastsætter kommunalbestyrelsen ikke vilkår, der vedrører husdyrbrugets udbringningsarealer. Tilsvarende gælder for sager i 1. instans om tilladelse eller godkendelse efter §§ 10-12 i lov om miljøgodkendelse m.v. af husdyrbrug, som kommunalbestyrelsen modtager fra den 2. marts til den 31. juli 2017.

Da størrelsen på det ansøgte dyrehold overstiger 750 stipladser til søer, er dyreholdet forpligtet af reglerne om godkendelse efter § 12 stk. 1 i husdyrgodkendelsesloven.

Beliggenhed og planmæssige forhold

Virksomheden er beliggende på Stenledvej 5, 8400 Ebeltoft sydøst for Hyllested. Ejendommen er registreret som en ejendom med landbrugspligt. Udvidelsen sker dels i de eksisterende stalde og dels ved forlængelse af den eksisterende klimastald eller ved opsættelse af klimacontainere til smågrise på samme placering, hvorfor ejendommen fremstår som en samlet enhed.

Staldindretning og drift

Farestalden er indrettet med kassestier og delvis spaltegulv. Løbe- og drægtighedsstalden er indrettet med systemet løsgåendes, dybstrøelse + spaltegulv. Smågrisestalden er indrettet som to-klimastald med delvis spaltegulv. Slagtesvinestalden er indrettet med delvis spaltegulv og 25-49 % fast gulv samt spaltegulv med

50-75 % fast gulv. Den nye smågrisestald indrettes som to-klimastald med delvis spaltegulv. Alternativt opsættes klimacontainere med samme gulvtype.

BAT (bedste tilgængelige teknik)

Kommunen har udarbejdet et BAT-niveau for den pågældende ansøgning, som ejendommen overholder. Der er implementeret tiltag bl.a. i form af foderoptimeringer. Endvidere har ejendommen en høj grad af management. Der er stillet vilkår til BAT-niveau og virkemidler.

Gødningshåndtering

Gylle fra produktionen opbevares i ejendommens to beholdere, og udbringes efter gældende regler. Opbevaringskapaciteten er på godkendelsestidspunktet 8,7 måneder. Når antallet af producerede smågrise overstiger 25.980 stk., indgås der *skriftlig aftale om ekstern opbevaring af 160 m³ gylle*, hvormed kravet om 9 måneders opbevaringskapacitet vil være opfyldt.

Forurening og gener fra anlæg

Ammoniak

Fordampningen af ammoniak fra stalde og gyllebeholdere er beregnet til årligt at være 3181,62 kg kvælstof, hvilket er 37,71 kg mindre end i nudriften. Det generelle ammoniakkrav overholdes, og ammoniakemissionen ligger 2,07 kg under BAT-niveauet.

Syddjurs Kommune har vurderet, at husdyrbrugets ammoniakemission ikke vil medføre væsentlige påvirkninger på naturområder eller arter omfattet af husdyrgodkendelseslovens § 23 stk. 2, og at der ikke er særlige forhold, som nødvendiggør en skærpelse af de generelle beskyttelsesniveauer, som findes for natur.

Lugt

De beregnede lugtgener fra det samlede anlæg ligger under de grænser, der er fastsat for lugtpåvirkning af henholdsvis byzone, samlet bebyggelse og nabobeboelse. Det betyder, at anlægget på ejendommen kan drives uden, at den daglige drift giver anledning til væsentlig lugtgener for omgivelserne.

Transport

Antallet af transporter stiger, primært som følge af ekstra gylleudbringning. Ejendommens udbringningsarealer ligger primært omkring ejendommen, og på baggrund af ansøgers beskrivelse af transport og de stillede vilkår, vil størstedelen af transporterne ske indenfor normal arbejdstid og dermed ikke medføre væsentlige gener.

Godkendelse - samlet vurdering

Syddjurs Kommune vurderer, at husdyrbruget efter udvidelsen kan drives uden væsentlige indvirkninger på miljøet, såfremt vilkårene i denne godkendelse overholdes.

OVERSIGT OVER VILKÅR

Generelle vilkår:

1. Godkendelsen omfatter samtlige landbrugsmæssige aktiviteter på virksomheden Mejltingegård, Stenledvej 5, 8400 Ebeltoft med CVR nr. 25705327. Til virksomheden er tilknyttet husdyrproduktionen vedrørende CHR nr. 95863.
2. Virksomheden skal indrettes og drives i overensstemmelse med de oplysninger, der fremgår af ansøgningsmaterialet skema nummer 98181 version 2 genereret den 5.9.2017 samt skema nummer 103253 version 1 genereret den 1.11.2017, og med de vilkår der fremgår af godkendelsen.
3. Et eksemplar af denne afgørelse skal til enhver tid være tilgængeligt på virksomheden. De vilkår, der vedrører driften, skal være kendt af de ansatte, der er beskæftiget med den pågældende del af driften.

Vilkår vedr. beliggenhed og planmæssige forhold:

4. Der må opføres en tilbygning på 25 meter, på den i bilag 2 angivne placering. Tilbygningen skal være i samme farve og udtryk som den eksisterende bygning. Alternativt kan der på samme sted opstilles 2-4 klimacontainere af 3 meters højde. Klimacontainerne skal være i samme farve og udtryk som den eksisterende bygning.

Vilkår til husdyrhold og staldanlæg:

5. Svinebruget tillades drevet med en årlig produktion på maksimalt 750 årssøer, 26.600 smågrise (8-30 kg), og 350 slagtesvin (40-120 kg) svarende til i alt 297,86 DE beregnet efter nugældende husdyrgødningsbekendtgørelse.
6. Dyreholdet på ejendommen skal placeres i stalde og med vægtintervaller og stipladser som angivet i tabel 2. Fravænningsvægten for pattegrise kan varieres, så længe foderkorrektionerne i vilkår 12 + 13 overholdes.
7. Følgende produktionsparametre skal kunne dokumenteres, f.eks. via gødningsregnskabet eller en effektivitetskontrol (e-kontrol):
 - Antal producerede slagtesvin og smågrise
 - Gennemsnitlige indgangs- og afgangsvægte for slagtesvin og smågrise
 - Antal årssøer
 - Antal fravænnede pr. årso
 - Fravænningsalder og -vægt
 - Foderforbrug pr. årso
 - Gennemsnitligt indhold af råprotein og fosfor pr FE i de anvendte blandinger til søer i hhv. drægtigheds- og diegivningsperioden.

Vilkår vedr. staldindretning:

8. Den nye stald til smågrise (alternativt klimacontainere) skal indrettes som to-klimastald med delvist spaltegulv.

Vilkår vedr. ammoniakemission fra anlæg:

9. Staldafsnit skal rengøres efter hvert hold, og der skal til stadighed være en god staldhygiejne. Stierne skal kontrolleres og renholdes, så det sikres, at gødning og urin hurtigt fjernes fra gulvet og ledes til gyllekanalerne.

Vilkår til fodring:

10. Der skal fasefodres.
11. Alt foder skal tilsættes fytase (ikke nødvendigt ved hjemmeblandet foder).
12. Den totale mængde P ab dyr pr. år skal for *søerne* være højst 3698,48 kg P (beregningsgrundlag i tekst). De enkelte forudsætninger er ikke bindende, men samlet skal korrektionsligningen overholdes. Vilkåret gælder for samtlige husdyr i den pågældende dyregruppe og i de pågældende staldsystemer på hele ejendommen.
13. Den totale mængde N ab dyr pr. år skal for *søerne* være højst 17.192,12 kg N₂ (beregningsgrundlag i tekst). De enkelte forudsætninger er ikke bindende, men samlet skal korrektionsligningen overholdes. Vilkåret gælder for samtlige husdyr i den pågældende dyregruppe og i de pågældende staldsystemer på hele ejendommen.
14. P og N ab dyr skal på baggrund af logbogens eller produktionskontrollens oplysninger beregnes for en sammenhængende periode på minimum 12 måneder i perioden 15. september år 1 til 15. februar år 3. Dokumentation kan f.eks. være gødningsregnskab, effektivitetskontrol, foderkontrol, ajourførte foderplaner eller lignende.
15. Der skal udarbejdes en blandeforskrift for foder mindst hver tredje måned, såfremt der anvendes hjemmeblandet foder.
16. Logbogen/produktionskontrollen, indlægssedler for hver tredje måned samt eventuelle blandeforskrifter skal opbevares på husdyrbruget i mindst fem år, og forevises på tilsynsmyndighedens forlangende.

Vilkår til opbevaring og behandling af husdyrgødning:

17. Når produktionen af smågrise overstiger 25.980 stk. skal der indgås en skriftlig aftale om ekstern opbevaring af minimum 160 m³ gylle.
18. Beholdere til husdyrgødning skal mindst en gang om året tømmes helt, og der skal ske indvendig og udvendig inspektion (om muligt) med henblik på reparation og vedligeholdelse. Inspektionen og evt. tiltag skal noteres i logbogen.
19. Håndtering af gylle, herunder gyllepumpning, skal foregå under opsyn.
20. Gylle må først omrøres umiddelbart før udbringning og bortkørsel
21. Dybstrøelse fra so-staldene skal lægges i markstak efter gældende regler.

Vilkår til udbringning af husdyrgødning:

22. Dokumentation i form af kvitteringer, gødningsplaner, m.v. opbevares i mindst 5 år og forevises på forlangende.
23. Gødning skal i videst muligt omfang udbringes i dagtimerne, og udbringning i weekender og på helligdage skal så vidt muligt undgås.

Vilkår til energi- og vandforbrug, herunder ventilation:

24. Anlæg, der er særligt energiforbrugende, herunder overbrusningsanlæg, skal kontrolleres og vedligeholdes, således at de altid kører energimæssigt optimalt. Anlæggene skal efterses minimum en gang om året. Kontrol og vedligehold noteres i driftjournal.
25. Vedligeholdelse og eftersyn af ventilationssystemerne skal udføres i henhold til producenternes anvisninger for de pågældende anlæg. Ventilationssystemer skal renholdes og justeres efter behov, og drives således, at der ikke opstår væsentlige lugt- eller støjgener. Der skal føres driftjournal for udført eftersyn og rengøring af ventilationssystemer.
26. Skorstene/afkast i staldene skal rengøres grundigt og efterses mindst 1 gang årligt. Rengøring og eftersyn noteres i driftjournal.
27. Temperatur- og luftfugtighedsfølere skal, for opretholdelse af korrekt staldtemperatur og luftfugtighed, kontrolleres minimum hver anden måned eller i forbindelse med vask af stalden. Der skal føres driftsjournal for udført vedligehold, eftersyn, rengøring og kontrol af temperatur- og luftfugtighedsmålere.
28. Der skal føres halvårlig kontrol med el-forbrug. Noteres i driftjournal.
29. Der skal føres halvårlig kontrol med vandforbrug. Noteres i driftjournal.
30. Overbrusningsanlæg skal efterses en gang årligt. Noteres i driftjournal.
31. Drikkevandssystemet skal drives og vedligeholdes således at unødigt spild undgås.
32. Der skal være asfalt eller beton som underlag til ejendommens dieseltanke, som endvidere ikke må placeres i nærheden af afløb, eller med fare for udløb på bar jord, til kloak, overfladevand eller grundvand.

Vilkår vedrørende management:

33. Virksomheden skal indrettes og drives, så spild og andet ukontrolleret udslip af forurenende stoffer forhindres eller forebygges, og sådan at skadernes omfang begrænses, hvis der alligevel sker uheld. Der skal således altid være egnet materiale på ejendommen til opsamling af spild.
34. Der skal til enhver tid foreligge dokumentation for, at affald bortskaffes miljømæssigt forsvarligt og efter kommunens regulativer. Virksomhedens medicinaffald, veterinært affald mv. skal opbevares utilgængeligt for uvedkommende. Medicin (lægemidler) må ikke opbevares sammen med levnedsmidler eller foderstoffer.
35. Tankning af diesel skal foregå under opsyn.

Vilkår vedr. driftsforstyrrelser og uheld

36. Beredskabet skal straks underrettes om driftsforstyrrelser eller uheld, der medfører forurening af omgivelserne eller indebærer en risiko for det. En skriftlig redegørelse for hændelsen skal være tilsynsmyndigheden i hænde senest en uge efter, at den er sket. Det skal fremgå af redegørelsen, hvilke tiltag der vil blive iværksat for at hindre lignende driftsforstyrrelser eller uheld i fremtiden. Underretningspligten fritager ikke virksomheden for at afhjælpe uheld.
37. Der skal udarbejdes en beredskabsplan eller driftsforskrift, som fortæller hvornår og hvordan, der skal reageres ved uheld, som kan medføre konsekvenser for det eksterne miljø. Beredskabsplanen skal foreligge, inden miljøgodkendelsen tages i brug. En kopi indsendes til Syddjurs Kommune.

- Beredskabsplanen skal som minimum indeholde:

- Procedurer som beskriver relevante tiltag med henblik på at "stoppe ulykken/uheldet" og begrænse udbredelsen.
 - Oplysninger om hvilke interne/eksterne personer og myndigheder der skal alarmeres og hvordan.
 - Kortbilag over bedriften med angivelse af miljøfarlige stoffer, afløbs- og drænsystemer og vandløb mm.
 - En opgørelse over materiel, der er tilgængeligt på bedriften, eller som kan skaffes med kort varsel, der kan anvendes i forbindelse med afhjælpning, inddæmning og opsamling af spild/lækage, som kan medføre konsekvenser for det eksterne miljø. Herunder oplysninger om telefonnumre til kontaktpersoner.
38. Beredskabsplanen revideres/kontrolleres sammen med de ansatte mindst 1 gang årligt. Den skal være let tilgængelig og synlig for ansatte og øvrige, der færdes på ejendommen. Beredskabsplanens indhold og opbevaringssted skal være kendt af virksomhedens ansatte og udleveres til evt. indsatsleder/miljømyndighed i forbindelse med uheld, forureninger, brand og lignende.
39. Driftsforstyrrelser, som har betydning for det ydre miljø skal fremgå af driftsjournalen med tidspunkt mm for eventuelle hændelser.
40. Beredskabsplanen skal foreligge, inden nærværende miljøgodkendelse tages i brug. En kopi indsendes til Syddjurs Kommune.

Vilkår til minimering af gener fra anlæg:

41. Driften må ikke medføre væsentlige gener for omboende, herunder gener fra, lys, støv, støj, transport eller lignende
42. Der skal til stadighed tilstræbes vedligeholdelse, renholdelse og ryddelighed på virksomhedens indendørs og udendørs arealer, således at der ikke opstår risiko for tilhold af skadedyr (rotter mm).
43. Der skal foretages effektiv fluebekæmpelse som minimum i overensstemmelse med de nyeste retningslinjer fra Skadedyrlaboratoriet, Aarhus Universitet. Bekæmpelse skal desuden foretages på Syddjurs Kommunes forlangende.
44. Landbrugsdriften på ejendommen må ikke give anledning til lugtgener, som af Syddjurs Kommune vurderes til at være væsentlige, uden for ejendommens areal.
45. Såfremt tilsynsmyndigheden vurderer, at driften giver anledning til flere anlægsgener for omboende end forventet, skal virksomheden lade udarbejde en handlingsplan for nedbringelse af generne, som godkendes af kommunen, og derefter gennemføre denne. Samtlige udgifter i forbindelse med ovennævnte afholdes af virksomheden.
46. Den eksterne støjbelastning fra landbrugsdriften på ejendommens bygningsparcel, må i intet punkt - målt på nærmeste nabobeboelse med tilhørende arealer i tilknytning til boligen - overstige nedenstående værdier. De angivne værdier for støjbelastningen er de ækvivalente, korrigerede lyd niveauer i dB(A).

	Tidsrum		Midlingstid
Hverdage	kl. 07.00 -18.00	55 dB(A)	8 timer
Lørdage	kl. 07.00 -14.00	55 dB(A)	7 timer
Lørdage	kl. 14.00 -18.00	45 dB(A)	4 timer
Søn- og helligdage	kl. 07.00 -18.00	45 dB(A)	8 timer
Aften	kl. 18.00 -22.00	45 dB(A)	1 time
Nat	kl. 22.00 -07.00	40 dB(A)	½ time

Miljøstyrelsens vejledning nr. 5/1984 "Ekstern støj fra virksomheder"

Brugen af landbrugsredskaber i marken er undtaget fra støjgrænserne. Målingerne/beregningerne skal foretages på/for de mest støjbelastede områder udenfor virksomhedens grund og under de mest støjbelastede driftsforhold - eller efter anden aftale med miljømyndigheden.

Tilsynsmyndigheden kan kræve dokumentation for, at grænseværdierne for støj er overholdt, dog højst 1 gang årligt, medmindre den seneste kontrol viser, at vilkåret herover ikke kan overholdes. Dokumentationen skal sendes til tilsynsmyndigheden sammen med oplysninger om driftsforholdene under målingen/beregningen. Målingerne/beregningerne skal udføres og rapporteres som "Miljømåling – ekstern støj" af en enhed, som er optaget på Miljøstyrelsens liste over godkendte laboratorier. Virksomhedens støj skal dokumenteres ved måling eller efter gældende vejledninger fra Miljøstyrelsen.

Vilkår vedr. transport:

47. Transport med husdyrgødning skal i videst muligt omfang foregå indenfor normal arbejdstid.
48. Ved transport af husdyrgødning på offentlig veje skal transportvognens åbninger være forsynet med låg eller lignende, således at spild ikke kan finde sted. Skulle der alligevel ske spild, skal gødningen straks opsamles, og der skal efterfølgende rengøres.

Vilkår i forbindelse med husdyrbrugets ophør

49. Ved ophør af driften skal virksomheden træffe de nødvendige foranstaltninger for at imødegå fremtidig forurening af jord og grundvand og bringe stedet tilbage i en miljømæssig tilfredsstillende tilstand. Der skal som minimum udføres følgende:
 - Stalde, gyllebeholdere, fortanke, rørsystemer, gyllekanaler/kummer mv. skal tømmes og rengøres for husdyrgødning, der bortskaffes efter gældende regler.
 - Gylletankene skal fjernes, når de ikke længere er brugbare for denne eller anden bedrift.

SYDDJURS KOMMUNES AFGØRELSE

Afgørelse

På grundlag af det foreliggende materiale meddeler Syddjurs Kommune miljøgodkendelse til udvidelse af svineproduktionen på virksomheden Mejltingegård, beliggende Stenledvej 5, 8400 Ebeltoft. Godkendelsen meddeles i henhold til § 12 i Lov om miljøgodkendelse mv. af husdyrbrug (Lov nr. 1572 af 20. 12. 2006 med senere ændringer) – herefter kaldet husdyrgodkendelsesloven.

Godkendelsen er samtidig en accept efter § 70 – om ændring og udvidelse af dyrehold og anlæg for eksisterende husdyrbrug - i Bekendtgørelse om erhvervsmæssigt dyrehold, husdyrgødning, ensilage mv., nr. 865 af 23.6.2017 - herefter kaldet husdyrgødningsbekendtgørelsen.

Omfang

Miljøgodkendelsen for Mejltingegård omfatter husdyrbrugets anlæg og dyrehold jf. husdyrgodkendelseslovens § 26. Begge ejes af Rasmus Brøgger og ejendommen drives under CVR-nummer 25705327.

Den tidligere meddelte miljøgodkendelse efter husdyrgodkendelsesloven bortfalder ved udnyttelsen af denne godkendelse. Godkendelsen gælder kun for det ansøgte. Der må ikke ske udvidelse eller ændring i dyrehold, stalde, gødningsopbevaringsanlæg, udspretningsareal og lignende, før ændringen er anmeldt til og godkendt af kommunen.

Afgørelsen meddeles under forudsætning af, at de stillede vilkår overholdes.

Udnyttelsesfrist og kontinuitetsbrud

På ansøgningstidspunktet var lovens udgangspunkt i § 33, at en godkendelse skulle udnyttes inden for to år. Endvidere kunne der ske helt eller delvist bortfald af godkendelsen, hvis der ikke skete udnyttelse af det tilladte i 3 på hinanden følgende år. Hvis det alene var en del af godkendelsen, der ikke blev udnyttet, bortfaldt godkendelsen for denne del.

D. 1.8. 2017 trådte en ny husdyrlov i kraft (jf. LF 114 af 12.1.2017). Efter denne dato vil husdyrbrug, som har en godkendelse efter den tidligere lovs § 12, blive omfattet af de nye regler om udnyttelse og helt/delvist bortfald. En godkendelse skal udnyttes inden for 6 år. Den del af godkendelsen der ikke er udnyttet inden for fristen bortfalder. Herefter gælder fortsat, at der kan ske helt eller delvist bortfald af godkendelsen, hvis godkendelsen ikke udnyttes i 3 på hinanden følgende år.

Revurdering og retsbeskyttelse

Godkendelsen skal, jf. § 39 i Bekendtgørelse om tilladelse og godkendelse m.v. af husdyrbrug, nr. 916 af 23. 6. 2017 – herefter kaldet husdyrgodkendelsesbekendtgørelsen, regelmæssigt og mindst hvert 10. år, tages op til revurdering. Den første regelmæssige vurdering skal dog foretages senest, når der er forløbet 8 år. Det er planlagt at foretage den første revurdering i 2025.

Med denne godkendelse følger der 8 års retsbeskyttelse på de vilkår, der er nævnt i godkendelsen, det vil sige indtil den 21.6.2025. Syddjurs Kommune kan dog tage godkendelsen op til revurdering inden for de 8 år og om nødvendigt meddele påbud eller forbud jf. husdyrgodkendelseslovens § 40 stk. 2 under følgende forudsætninger:

- hvis der fremkommer nye oplysninger om forureningens skadelige virkning,

- hvis forureningen medfører miljømæssige skadevirkninger, der ikke kunne forudses ved godkendelsens meddelelse,
- hvis forureningen i øvrigt går ud over det, som blev lagt til grund ved godkendelsens meddelelse,
- hvis der sker væsentlige ændringer i den bedst tilgængelige teknik, således at der skabes mulighed for en betydelig nedbringelse af emissionerne, uden at det medfører uforholdsmæssigt store omkostninger, eller
- hvis der af hensyn til driftssikkerheden i forbindelse med processen eller aktiviteten er påkrævet, at der anvendes andre teknikker.

Virksomheden er endvidere omfattet af § 39 i husdyrgodkendelsesloven. I henhold til denne, kan tilsynsmyndigheden påbyde afhjælpende foranstaltninger, såfremt virksomhedens drift medfører væsentlig mere forurening, herunder affaldsfrembringelse, end forudsat ved meddelelse af denne miljøgodkendelse. Kan ulemperne ikke afhjælpes, kan tilsynsmyndigheden nedlægge forbud mod drift af virksomheden eller aktiviteten.

Andre love

Miljøgodkendelsen omfatter ikke andre nødvendige tilladelser end de anførte, og er ikke en tilkendegivelse af, at andre love er overholdt, for eksempel byggeloven, dyreværnsloven eller landbrugsloven. Bedriften skal til enhver tid leve op til gældende regler i love og bekendtgørelser, også selvom disse regler eventuelt bliver skærpede i forhold til denne godkendelse.

Generelle vilkår:

1. Godkendelsen omfatter samtlige landbrugsmæssige aktiviteter på virksomheden Mejltingegård, Stenledvej 5, 8400 Ebeltoft med CVR nr. 25705327. Til virksomheden er tilknyttet husdyrproduktionen vedrørende CHR nr. 95863.
1. Virksomheden skal indrettes og drives i overensstemmelse med de oplysninger, der fremgår af ansøgningsmaterialet skema nummer 98181 version 2 genereret den 5.9.2017 samt skema nummer 103253 version 1 genereret den 1.11.2017, og med de vilkår der fremgår af godkendelsen.
2. Et eksemplar af denne afgørelse skal til enhver tid være tilgængeligt på virksomheden. De vilkår, der vedrører driften, skal være kendt af de ansatte, der er beskæftiget med den pågældende del af driften.

MILJØTEKNISK REDEGØRELSE OG VURDERING

I denne miljøtekniske redegørelse har ansøger redegjort for, hvorledes driften på ejendommen varetages. Redegørelsen er fremsendt dels via it-ansøgningssystemet dels ved fremsendelse af supplerende oplysninger til kommunen. Redegørelserne kan eventuelt være lettere redigeret af kommunen. På baggrund af redegørelsen og eventuelle supplerende oplysninger har kommunen foretaget en vurdering af de beskrevne forhold, og stillet vilkår hertil. Vurderingen og vilkårene fremgår af de specifikke afsnit.

Husdyrbrugets beliggenhed og planmæssige forhold

Beliggenhed og planmæssige forhold - ansøgers redegørelse

Der er tale om en eksisterende svinebedrift, som er beliggende i det åbne land i et område med spredt bebyggelse. Terrænet omkring ejendommen er kuperet. Selve staldanlægget er beliggende på fladt område. Området er præget af dyrkede marker med spredte små-biotoper. En oversigt over landbrugsbedriften fremgår af bilag 2.

Staldanlægget er beliggende omkring 3,2 km sydvest for Fuglslev, der er nærmeste sommerhusområde. Nærmeste samlede bebyggelse er Hyllested, der er beliggende omkring 500 meter nordvest for staldanlægget. Den nærmeste nabobeboelse på en ejendom uden landbrugspligt er omkring 500 meter fra staldanlægget.

Udvidelsen overholder dermed de generelle afstandskrav.

Den eksisterende klimastald ønskes forlænget 25 meter mod sydøst. Alternativt opsættes der 2-4 klimacontainere til smågrise med samme gulvtype i det samme byggefelt. De generelle afstandskrav i henhold til husdyrlovens § 8 er overholdt, jf. nedenstående tabel.

Tabel 1.

	Afstand (tilbygning/ klimacontainer)	Afstandskrav
Beboelse på samme ejendom	> 15 m	15 m
Levnedsmiddelvirksomhed	> 25 m	25 m
Fælles vandindvinding	> 50 m	50 m
Enkelt vandindvinding	> 25 m	25 m
Vandløb	> 15m	15 m
Dræn	> 15 m	15 m
Sø	> 15 m	15 m
Privat fællesvej	> 15 m	15 m
Naboskel	> 30 m	30 m

Staldanlægget er beliggende udenfor bygge- og beskyttelseslinjer. Desuden er der ingen særlige interesser i området såsom værdifulde kulturmiljøer og fredninger.

Beliggenhed og planmæssige forhold - kommunens bemærkninger og vurdering

Kommunen skal vurdere projektet i forhold til husdyrgodkendelseslovens § 6 om forbudszoner for etablering, udvidelse og ændring af eksisterende husdyrbrug for mere end 3 DE der medfører forøget forurening. Dette vedrører afstandskrav til byzone, sommerhusområder, områder lokalplanlagt til boligformål, blandet bolig og erhvervsformål eller til offentlige formål med henblik på beboelse, institutioner, rekreative formål og lign. For nybyggeri vurderes afstandskravene i husdyrgodkendelseslovens §§ 6 og 8 vedr. minimumsafstande til hhv. vandforsyning, vandløb, offentlig og privat fællesvej, beboelse og naboskel m.v., samt afstande til byzone, sommerhusområder og lokalplanlagte områder. Herudover vurderes (for nybyggeri) husdyrbrugets beliggenhed i forhold til forskellige bygge- og beskyttelseslinier, fredninger mv. samt husdyrbrugets placering i landskabet med hensyn til landskabelige værdier.

Afstandskrav i hht § 6 og § 8

Afstandskravene i § 6 er overholdt, da der er 448,8 meter til nærmeste nabobeboelse på ejendom uden landbrugspligt, mere end 1 km til nærmeste byzone/sommerhusområde og 434 meter til område i landzonen der er lokalplanlagt til boligformål og nærmeste samlede bebyggelse.

Afstandskravene i henhold til § 8 i husdyrloven er overholdt, jf. tabel 1.

Ejendommens lokalisering er i overensstemmelse med gældende afstandskrav og vurderes, såfremt de meddelte vilkår for lugt, støv, lys og støj (se senere) overholdes, ikke at medføre uacceptable gener for omkringboende.

Bygge- og beskyttelseslinjer

Staldanlægget er ikke beliggende inden for bygge- og beskyttelseslinjer.

Landskabsvurdering

Ejendommen er beliggende i et småbakket område med ekstensivt landbrug og flere skovpartier, samt et bølget storbakket område med skov, plantage, intensivt landbrug og hovedgårdslandskab.

Ejendommen er en eksisterende ejendom, og der skal etableres en ny stald i tilknytning til det eksisterende anlæg. Den ny stald etableres i samme materialer og samme højde. Såfremt der opstilles containere, bliver disse 3 meter høje i samme farve som den eksisterende bygning. Da de opføres i tilknytning til eksisterende byggeri, vurderes de ikke at komme til at virke dominerende i landskabet. Anlægget vil derfor fremstå som en enhed og ikke virke mere skæmmende i landskabet i forhold til i dag.

Områdeudpegninger

Ejendommen ligger i område, der er udpeget som særlig værdifuldt landbrugsområde. Retningslinjerne i kommuneplan 2016 angiver, at landbrugsområderne inden for denne udpegning så vidt muligt skal forblive i jordbrugsdrift. Område er også udpeget som et område med specifik geologisk bevaringsværdi. Retningslinjerne i kommuneplan 2016 for førstnævnte, angiver bl.a. at byggeri og anlægsarbejder, beplantninger m.v., som kan sløre landskabets dannelsesformer, skal så vidt muligt undgås i de geologiske interesseområder. Området er yderligere udpeget som bevaringsværdigt landskab, og retningslinjerne herfor omfatter bl.a. at byggeri og anlæg placeres og udformes under særlig hensyntagen til landskabet.

Det er Syddjurs Kommunes vurdering, at tilbygningen eller opstillingen af klimacontainere ikke vil være i konflikt med udpegningerne af i kommuneplanene.

Fredninger

Der er ikke tinglyst fredninger, hvor byggeriet skal opføres.

Vilkår vedr. beliggenhed og planmæssige forhold:

4. Der må opføres en tilbygning på 25 meter, på den i bilag 2 angivne placering. Tilbygningen skal være i samme farve og udtryk som den eksisterende bygning. Alternativt kan der på samme sted opstilles 2-4 klimacontainere af 3 meters højde. Klimacontainerne skal være i samme farve og udtryk som den eksisterende bygning.

Husdyrhold og staldanlæg

Husdyrhold og staldanlæg - ansøgers redegørelse

Der er i 2013 givet § 11 miljøgodkendelse på ejendommen, hvor der er givet tilladelse til produktion af 630 årssøer, 18.270 smågrise (7,2-30,5 kg), 300 slagtesvin (30,5-102 kg) og 350 polte (50-100 kg). I 2015 er der anmeldt et skift i dyretype, hvor der er givet tilladelse til 630 søer, 20.000 smågrise (7,2-30,5 kg) og 200 slagtesvin (30,5-107 kg). Nærværende ansøgning omhandler udvidelse af dyreholdet til 750 årssøer, 26.600 smågrise (8–30 kg) og 350 polte (40-120 kg).

Udvidelsen af søer er mulig i de eksisterende stalde, da farestalden oprindeligt er bygget til 14-dages drift og der nu køres med ugedrift.

Udvidelsen af poltene er mulig i de eksisterende stalde, da nogle af de ældre afsnit i slagtesvinestalden vil blive inddraget til opstaldning af polte. Udvidelsen af smågriseproduktionen lader sig gøre, da der dels udvides i stalden, og dels sker en stigning i stipladser grundet øget effektivitet.

Tabel 2 viser ansøgers redegørelse for husdyrholdets sammensætning og fordeling i ejendommens stalde efter skift i dyretype i 2015 og i ansøgt drift:

Tabel 2.

Stald	Dyretype		Antal dyr	Antal stipladser	Vægt (kg)	DE
Farestald	Årsso	nudrift	630	210	-	42,95
	Kassestier, delvis spaltegulv	ansøgt	750	196	-	52,18
Klimastald	Smågrise	nudrift	13.670	2170	7,2-30,5	61,75
	Toklimastald, delvis spaltegulv	ansøgt	14.750	2304	8-30	62,92
Løbe- og drægtigheds-stald 1	Årsso	nudrift	630	443	-	100,23
	Løsgående, dybstrøelse + spaltegulv	ansøgt	600	468	-	97,41
Løbe- og drægtigheds-stald 2	Årsso	nudrift	0	0	-	0
	Løsgående, delvis spaltegulv	ansøgt	150	120	-	24,35
Smågrisestald	Smågrise	nudrift	6330	900	7,2-30,5	28,60
	Toklimastald, delvis spaltegulv	ansøgt	2250	350	8-30	9,60
Slagtesvinestald 1	Slagtesvin	nudrift	200	60	30,5-107	5,19
	fuldspaltegulv	ansøgt	0	0	-	0
Slagtesvinestald 2	Slagtesvin	nudrift	0	0	-	0
	Delvis spaltegulv, 25-49 % fast gulv	ansøgt	350	200	40-80	4,53
Slagtesvinestald 3	Slagtesvin	nudrift	0	0	-	0
	Delvis spaltegulv, 50-75 % fast gulv	ansøgt	350	100	80-120	5,92
Ny smågrisestald	Smågrise	nudrift	0	0	-	0
	Toklimastald, delvis spaltegulv	ansøgt	9600	1500	8-30	40,95

Bygninger

Den eksisterende klimastald til smågrise ønskes forlænget 20 meter mod sydøst – eller alternativt ønskes der opsat klimacontainere på samme placering.

Husdyrhold og staldanlæg - kommunens bemærkninger og vurdering

Der ønskes en øget produktion af årssøer og slagtesvin i de samme stalde, hvilket lader sig gøre, grundet de beskrevne pladsforhold, og den øgede effektivitet. Der ønskes endvidere en udvidelse af smågriseproduktionen, og i den forbindelse udvides den eksisterende smågrisestald.

Det er størrelsen og sammensætningen af et husdyrhold der er afgørende for produktionens miljømæssige belastning, hvorfor der stilles vilkår om, at den angivne årsproduktion og sammensætning af dyrehold overholdes.

Vilkår til husdyrhold og staldanlæg:

5. Svinebruget tillades drevet med en årlig produktion på maksimalt 750 årssøer, 26.600 smågrise (8-30 kg), og 350 slagtesvin (40-120 kg) svarende til i alt 297,86 DE beregnet efter nugældende husdyrgødningsbekendtgørelse.
6. Dyreholdet på ejendommen skal placeres i stalde og med vægtintervaller og stipladser som angivet i tabel 2. Fravænningsvægten for pattegrise kan varieres, så længe foderkorrektionerne i vilkår 12 + 13 overholdes.
7. Følgende produktionsparametre skal kunne dokumenteres, f.eks. via gødningsregnskabet eller en effektivitetskontrol (e-kontrol):
 - a. Antal producerede slagtesvin og smågrise
 - b. Gennemsnitlige indgangs- og afgangsvægte for slagtesvin og smågrise
 - c. Antal årssøer
 - d. Antal fravænnede pr. årssø
 - e. Fravænningsalder og -vægt
 - f. Foderforbrug pr. årssø
 - g. Gennemsnitligt indhold af råprotein og fosfor pr FE i de anvendte blandinger til søer i hhv. drægtigheds- og diegivningsperioden.

Drift– herunder BAT

BAT-konceptet

Ved godkendelse efter husdyrgodkendelseslovens § 12 skal kommunen sikre, at der træffes de nødvendige foranstaltninger for at forebygge og begrænse forurening fra det ansøgte projekt ved anvendelse af BAT (Best Available Technique / Bedste tilgængelige teknik). BAT sikrer, at den samlede, miljømæssige belastning af omgivelserne minimeres, hvorfor BAT også skal anvendes i tilfælde hvor mindre omkostningskrævende foranstaltninger vil være tilstrækkelige til at opfylde det beskyttelsesniveau, der er fastlagt i Husdyrgodkendelsesbekendtgørelsen. Derfor skal der tages stilling til fravalg af BAT ud fra proportionalitetsprincippet.

Definitionen af BAT indebærer, at vurderingen, af hvad der er BAT, blandt andet anskues i forhold til virksomhedens størrelse, og om der er tale om en ny eller en bestående virksomhed. Det er imidlertid ikke den enkelte landmands økonomiske forhold, der indgår i vurderingen.

Ansøger er selv ansvarlig for at undersøge og vurdere mulighederne for at anvende BAT. For husdyrbrug omfattet af grænserne i § 12 i husdyrgodkendelsesloven skal redegørelsen som minimum indeholde følgende seks punkter:

- Staldindretning
- Foder
- Opbevaring/behandling af husdyrgødning
- Udbringning af husdyrgødning
- Management
- Energi- og vandforbrug

Såfremt der i eksisterende stalde anvendes staldteknologier der ikke kan betegnes som BAT, skal der redegøres for, hvornår disse staldafsnit renoveres, således at de lever op til BAT. Der skal endvidere redegøres for evt. fravalg af oplagte teknologier. Til brug for kommunalbestyrelsens vurdering af BAT på staldanlæg, har Miljøstyrelsen fastlagt emissionsgrænseværdier, der kan efterleves på hhv. nye og eksisterende anlæg under hensyntagen til, hvilket omkostningsniveau der kan betragtes som proportionelt i forhold til den opnåede miljøgevinst. Kommunen er forpligtet til at foretage en vurdering af en bedrifts staldindretning på baggrund af Miljøstyrelsens vejledning.

Staldindretning - ansøgers redegørelse

Udvidelsen sker i eksisterende staldbygninger samt i en tilbygning til klimastalden.

- Farestald og klimastald (opført i 2006). Farestalden er indrettet med kassestier og delvis spaltegulv. Smågrisestalden er indrettet som to-klimastald med delvis spaltegulv. Stalden forbliver uændret i forbindelse med udvidelsen og forventes at kunne holde de næste 25 år, hvorefter stalden enten nedlægges eller renoveres.
- Løbe- og drægtighedsstald (opført i 2006). Stalden er indrettet med systemet løsgående, dybstrøelse + spaltegulv. Der er i indretningen af stalden lagt stor vægt på dyrevelfærd.
- Slagtesvine-, so- og smågrisestald består af 2 staldbygninger fra 1970'erne. De er renoveret i 1991 og 1998. Staldene anvendes til smågrise, slagtesvin og søer. Slagtesvinestalden er indrettet med delvis spaltegulv og 25-49 % fast gulv samt delvis spaltegulv med 50-75 % fast gulv. Smågrisestalden er indrettet som to-klimastald med delvis spaltegulv og søerne opstaldes i et løsriftsstald med delvis spaltegulv.
- Den nye smågrisestald indrettes som en to-klimastald med delvis spaltegulv. Alternativt opsættes klimacontainere med samme gulvtype.

Staldindretning - kommunens bemærkninger og vurdering

Med baggrund i redegørelsen fremsendt af ansøger, finder Syddjurs Kommune det ikke proportionelt at kræve anvendelse af yderligere staldteknologi end det beskrevet i de eksisterende anlæg. Syddjurs Kommune finder således ikke anledning til at skærpe i forhold til Miljøstyrelsens vejledning om proportionalitet, og vurderer, at ansøgers fravalg af yderligere teknikker til forureningsbegrænsning fra staldanlæg med begrundelse i proportionalitetsbetragtningen er acceptabel. Dog skal der ved enhver fremtidig ændring eller optimering af driften i staldene, indtænkes miljømæssige forbedringer så der til enhver tid leveres op til BAT.

Såfremt der foretages ændringer i staldtypen, skal der forinden indgives anmeldelse til kommunen.

Vilkår vedr. staldindretning:

8. Den nye stald til smågrise (alternativt klimacontainere) skal indrettes som to-klimastald med delvist spaltegulv.

Ammoniakemission og ammoniakreducerende teknologi - ansøgers redegørelse

Den vejledende ammoniakemission ifølge Miljøstyrelsens BAT-standardvilkår er i husdyrgodkendelse beregnet til 3.183,7 kg N. Den reelle ammoniakemission fra anlægget udgør 3.181,6 kg N/år, hvormed BAT-kravet er overholdt.

Ammoniakemission og ammoniakreducerende teknologi - kommunens vurdering

Til brug for kommunalbestyrelsens vurdering af et opnåeligt emissionsniveau for eksisterende anlæg har Miljøstyrelsen fastlagt emissionsgrænseværdier, der kan opnås med et omkostningsniveau, der ikke overstiger ca. 1 % af de samlede produktionsomkostninger. Kommunen vurderer, at denne proportionalitetsbetragtning er acceptabel og fastsætter derfor det tilladelige emissionsniveau i overensstemmelse med Miljøstyrelsens vejledning.

BAT for ammoniakemissionen fra det ansøgte projekt er i IT-ansøgningssystemet beregnet til 3181,62 kg N/år. Det beregnede BAT-niveau er korrigeret for vægtafvigelse fra norm hos smågrisene. Hermed er Miljøstyrelsens vejledende emissionskrav opfyldt, idet den ansøgte emission årligt ligger 563,17 kg N under BAT-niveau. På den baggrund er Syddjurs Kommunes BAT-niveau fastsat til den opnåede emission på 3181,62 kg N/år.

Syddjurs Kommune stiller vilkår til de teknikker, der er en forudsætning for opnåelsen af emissionsniveauet. I det ansøgte projekt har ansøger valgt at anvende ammoniakreducerende teknologi i form af reduceret tildeling af foder til søerne, - se det særskilte afsnit om "Foder". For at de valgte staldsystemer skal kunne opretholde den beregnede ammoniakfordampning, kræves det, at gulve og stier renholdes løbende, hvorfor der er stillet vilkår hertil. Syddjurs Kommune vurderer, at anlægget som beskrevet og med de stillede vilkår forebygger og begrænser forureningen mest muligt, under betragtning af proportionalitetsprincippet.

Vilkår vedr. ammoniakemission fra anlæg:

9. Staldafsnit skal rengøres efter hvert hold, og der skal til stadighed være en god staldhygiejne. Stierne skal kontrolleres og renholdes, så det sikres, at gødning og urin hurtigt fjernes fra gulvet og ledes til gyllekanalerne.

Foder - ansøgers redegørelse

I forbindelse med fodring, anvendes der følgende teknologier for at sikre en optimal udnyttelse af foderet og dermed minimere mængden af overskydende næringsstoffer fra produktion:

- Der anvendes fytasetilsætning
- Foderplanen udarbejdes i samarbejde med konsulent og med anvendelse af nyeste viden inden for fodring. Fodringen optimeres således løbende ved inddragelse af nyeste viden.
- Der anvendes fasefodring til smågrisene
- Søerne vil fremover have et foderforbrug på 1479 FE/årsso (norm er: 1510 FE/årsso). Det gennemsnitlige indhold af råprotein og fosfor i søernes foder vil være på 131,3 g råprotein/FE og 4,7 g P/FE – svarende til norm.

Foder - kommunens bemærkninger og vurdering

BAT for foderteknologi

Syddjurs Kommune har i vurderingen af BAT taget udgangspunkt i EU-kommissionens referencedokument om BAT for intensivt svine og fjerkræhold fra 2003¹ (benævnt "BREF-dokumentet"). Når det gælder

¹ Reference Document on Best Available Techniques for Intensive Rearing of Poultry and Pigs, European Commission, July 2003

foderteknologier til svinebrug, angiver BREF-dokumentet, at fasefodring, fytasetilsætning, samt anvendelse af de retningsgivende niveauer af fosfor- og råproteinindhold i foderet er at betegne som bedste tilgængelige teknik.

Miljøstyrelsen har endvidere fastsat vejledende BAT-emissionsgrænseværdier for fosfor for husdyrbrug med produktion i gyllebaserede staldsystemer omfattet af husdyrgodkendelseslovens § 11 og § 12. Kommunen er forpligtet til at undersøge, om fosforudledningen fra store husdyrbrug overholder det vejledende BAT-niveau, som kan opnås på alle husdyrbrug med produktion af svin uden væsentlige meromkostninger.

Fasefodring

Fasefodring sikrer, at grisene tildes foder, hvor næringsstofferne er tilpasset netop deres størrelse og behov. Herved er der mulighed for en optimal udnyttelse af foderets næringsstoffer, hvorved mængden af uudnyttede næringsstoffer mindskes. På baggrund af dette sikres det, at mængden af ammoniak og udskilt kvælstof og fosfor i gødning og urin holdes på så lavt niveau som muligt. Syddjurs Kommune har derfor stillet vilkår om fasefodring.

Fytasetilsætning

Fytasetilsætning til foderet øger fordøjeligheden heraf. Dermed øges optaget af fosfor fra foderet, hvorved udskillelsen af fosfor reduceres. Anvendelse af fytase er dermed et vigtigt hjælpemiddel til at reducere fosforindhold i foder og gødning. Syddjurs Kommune stiller vilkår om fytasetilsætning til foderet.

Fosfor- og råproteinindhold i foder til slagtesvin og smågrise

Der fodres efter norm.

Fosfor- og råproteinindhold i sofoder

For at leve op til BAT-kravet for ammoniak, har ansøger i ansøgningsystemet angivet, at søerne har en reduceret fodertildeling. Der benyttes norm på gennemsnitligt 131,3 g råprotein pr. FE, og gennemsnitlig 4,7 g P pr. FE, men 1479 FE/årsso, (mod normen på 1510 FE/årsso). Der er på baggrund af fodertilpasningen stillet vilkår til dokumentation for maksimalt kg N samt maksimalt kg P ab dyr pr. årsso.

Den totale mængde N og P ab dyr beregnes ud fra følgende ligninger:

$$N \text{ ab dyr pr årsso} = (FE_{\text{so}} \text{ pr. årsso} \times \text{gram råprotein pr. FE}_{\text{so}}) / 6250 - 1,98 - (\text{antal fravænnede pr. årsso} \times \text{fravænningsvægt} \times 0,0257)$$

$$P \text{ ab dyr pr årsso} = ((FE_{\text{so}} \text{ pr. årsso} \times \text{gram fosfor pr. FE}) / 1000) - 0,58 - (\text{antal fravænnede grise pr. årsso} \times \text{fravænningsvægt} \times 0,006 \text{ kg P pr. kg tilvækst}).$$

Forudsætningerne for beregningen fremgår af nedenstående tabel:

Antal søer	750
Antal fravænnede grise pr. årsso	30
Fravænningsvægt	8
FE _{so} pr. årsso	1479
Gram råprotein pr. FE _{so}	131,3
Gram fosfor pr. FE _{so}	4,7

Dette giver 22,92 kg N ab/årsso hvilket for 750 årssøer giver en årlig mængde på 17.192,12 kg N.

Dette giver 4,93 kg P ab/årsso hvilket for 750 årssøer giver en årlig mængde på 3698,48 kg P.

BAT-niveau for fosfor

Miljøstyrelsen har fastsat vejledende BAT-emissionsgrænseværdier for fosfor for husdyrbrug med produktion i gyllebaserede staldsystemer omfattet af husdyrgodkendelseslovens § 12. Kommunen er forpligtet til at undersøge, om fosforudledningen fra store husdyrbrug overholder det vejledende BAT-niveau, som kan opnås på alle husdyrbrug med produktion af svin uden væsentlige meromkostninger.

Kommunen har med udgangspunkt i Miljøstyrelsens BAT-emissionsværdier beregnet et BAT-niveau for fosfor. Der stilles krav om nedenstående indhold af fosfor i husdyrgødningen.

For *smågrise* fremgår det, at husdyrgødning fra smågrise på delvist spaltegulv maksimalt må være **29,2** kg P/DE ab lager.

For *slagtesvin* fremgår det, at husdyrgødning fra slagtesvin på delvist fast gulv maksimalt må være **22,3** kg P/DE ab lager.

For *søer* fremgår det, at husdyrgødning fra søer ab lager maksimalt må være:

Farestald kassestier, delvis spaltegulv: 1,62 kgP ab lager/årsso (*4,3 søer/DE)

Løbe- drægtighedsstald, løsgående, dybstrøelse + spaltegulv: 3,773 kgP ab lager/årsso (*4,3 søer/DE)

Løbe- drægtighedsstald, løsgående, delvis spaltegulv: 3,796 kgP ab lager/årsso (*4,3 søer/DE)

Dvs. $(1,62+3,935)*4,3 = 23,89$ for løsgående søer med dybstrøelse

$(1,62+3,796)*4,3 = 23,29$ for løsgående søer uden dybstrøelse

Vægtet gennemsnit $(23,89*0,8)+(23,29*0,2) = \mathbf{23,77}$ kg P/DE ab lager/årsso

Beregningerne af BAT-niveauet for fosfor tager udgangspunkt i Miljøstyrelsens BAT-emissionsværdier for hhv. smågrise, slagtesvin og søer.

BAT- niveau

Kommunen har med udgangspunkt i Miljøstyrelsens BAT-emissionsværdier for henholdsvis smågrise, slagtesvin og søer beregnet et BAT-niveau for fosfor. For søer fremgår det af disse, at husdyrgødning fra søer ab lager maksimalt må være 24,5 kg P/DE for gyllebaserede systemer med dybstrøelse og 23,9 for gyllebaserede systemer uden dybstrøelse. For smågrise må det maksimalt være 29,2 kg P/DE og for slagtesvin må det maksimalt være 22,3 kg P/DE. BAT-niveauet for fosfor er for produktionen på Mejltingegård dermed beregnet til 7750,87 kg P ab lager (tabel 3).

Tabel 3:

Dyregruppe	Antal	DE	Max kg P/DE	Max P
Søer	750	173,5	23,77	4124,44
Smågrise	26.600	113,5	29,2	3314,2
Polte	350	10,5	22,3	234,15
I alt		297,4		7672,79

I hht. ansøgningskemaet produceres der 7095,48 kg P i gylle + dybstrøelse. Dermed lever produktionen op til BAT for fosfor, for en produktion med den givne sammensætning. BAT-niveauet opretholdes via de tidligere nævnte vilkår vedr. P-indholdet i foderet og der stilles vilkår til P ab lager. Det står ansøger frit for at justere i antal FE eller g P/FE når blot grænsen for P ab lager holdes under BAT-niveauet.

Samlet vurdering af foder

Syddjurs Kommune vurderer, at den ansøgte produktion lever op til krav om BAT med hensyn til foder, idet BREF-dokumentet er sammenholdt med følgende: Der anvendes fasefodring, og der anvendes de retningsgivende niveauer af råprotein og fosfor. Der tildeles et reduceret antal FE i forhold til norm. Syddjurs Kommune vurderer endvidere, at der ikke er grundlag for at kræve yderligere foderoptimering for at leve op til lovens krav til miljøpåvirkning.

Vilkår

10. Der skal fasefodres.
11. Alt foder skal tilsættes fytase (ikke nødvendigt ved hjemmeblandet foder).
12. Den totale mængde P ab dyr pr. år skal for *søerne* være højst 3698,48 kg P (beregningsgrundlag i tekst). De enkelte forudsætninger er ikke bindende, men samlet skal korrektionsligningen overholdes. Vilkåret gælder for samtlige husdyr i den pågældende dyregruppe og i de pågældende staldsystemer på hele ejendommen.
13. Den totale mængde N ab dyr pr. år skal for *søerne* være højst 17.192,12 kg N (beregningsgrundlag i tekst). De enkelte forudsætninger er ikke bindende, men samlet skal korrektionsligningen overholdes. Vilkåret gælder for samtlige husdyr i den pågældende dyregruppe og i de pågældende staldsystemer på hele ejendommen.
14. P og N ab dyr skal på baggrund af logbogens eller produktionskontrollens oplysninger beregnes for en sammenhængende periode på minimum 12 måneder i perioden 15. september år 1 til 15. februar år 3. Dokumentation kan f.eks. være gødningsregnskab, effektivitetskontrol, foderkontrol, ajourførte foderplaner eller lignende.
15. Der skal udarbejdes en blandeforskrift for foder mindst hver tredje måned, såfremt der anvendes hjemmeblandet foder.
16. Logbogen/produktionskontrollen, indlægssedler for hver tredje måned samt eventuelle blandeforskrifter skal opbevares på husdyrbruget i mindst fem år, og forevises på tilsynsmyndighedens forlangende.

Opbevaring og behandling af husdyrgødning - ansøgers redegørelse

Opbevaring af gødning

Den årlige husdyrgødningsproduktion fra det ansøgte dyrehold på ejendommen er beregnet til 6717 tons gylle inkl. vandspild.

Gyllen opbevares i to eksisterende gyllebeholdere på henholdsvis 1640 m³ og 2800 m³. Begge beholdere er placeret på Stenledvej 5. Udover opbevaring i gylletankene, er der opbevaring i fortank og kanaler på 440 m³. Den samlede kapacitet er på 4880 m³.

Det er muligt at opbevare en produktion af gylle fra **8,7 måneder**. Når antallet af producerede smågrise overstiger 25.980 stk. indgås der skriftlig aftale om ekstern opbevaring af 160 m³ gylle, hvormed kravet om **9 måneders** opbevaringskapacitet vil være opfyldt.

Dybstrøelse opbevares i markstak efter gældende regler.

Ved opbevaring af husdyrgødning, anvendes der følgende teknologier på ejendommen:

- Der er tilstrækkelig lagringskapacitet på ejendommen til at gylle fra produktionen kan udbringes i perioder, hvor der er optimale vækstbetingelser for den voksende afgrøde.
- Gyllen opbevares i en stabil beholder, der kan modstå mekaniske, termiske, samt kemiske påvirkninger
- Beholderens bund og vægge er tætte og beskyttede mod tæring
- Beholderen tømmes regelmæssigt af hensyn til eftersyn og vedligeholdelse, fortrinsvist hvert år
- Gyllen omrøres kun forud for udkørsel af gylle.
- At beholderen dækkes ved at bruge et flydelag, såsom snittet halm, lærred, folie, tørv, ekspanderet ler (LECA), ekspanderet polystyren (EPS) eller naturlig udtørringsskorpe
- Der føres logbog over flydelaget på gyllen, så der er fokus på at flydelaget lever op til kravene.
- Tanken er tilmeldt de lovpligtige regelmæssige eftersyn, hvilket betyder at tanken hvert 10 år bliver kontrolleret for om der skulle være tegn på begyndende utætheder.

Fravalg af opbevaringsteknologi

- Gyllen er overdækket med et tæt og stabilt flydelag. Flydelaget kontrolleres jævnligt, hvilket sikrer at der altid er minimal emission af ammoniak. Derfor er fast overdækning fravalgt.

Udbringning af husdyrgødning

Praksis vedrørende udbringning af flydende husdyrgødning lever op til BAT på nedenstående punkter:

- Den producerede husdyrgødning afstemmes med udspretningsarealet og afgrødernes gødningsbehov og i forhold til anvendt kunstgødning og frigivelse af næringsstoffer fra jorden.
- Der tilføres ikke gødning til stejlt hældende marker ved vandløbsbrinker
- Gødsning sker så tæt som muligt før den maksimale afgrødevækst og optagelse af næringsstoffer finder sted
- Der tilføres ikke gødning til jorden, når marken er vandmættet, frossen eller snedækket
- For afgrøder under 10 cm tilstræbes det at udbringe gødningen under ideelle vejrforhold dvs. kølig, fugtig og vindstille eller ved direkte nedfældning.
- På sort jord udbringes gyllen med slæbeslanger og nedharves indenfor 2 timer eller ved nedfældning. På jord med afgrøder udbringes med slæbeslanger.
- Udbringning af husdyrgødning sker i løbet af dagen. Ligeledes bringes der normalt ikke ud weekender og helligdage

Opbevaring og behandling af husdyrgødning - kommunens bemærkninger og vurdering

Opbevaring af gødning

Ihht. byggeblad produceres der omtrent 5640 m³ gylle fra det ansøgte dyrehold i de angivne staldsystemer. På bedriften er der to gyllebeholdere. Gylletanken på 1640 m³ er fra 1991 er tilmeldt beholderkontrol, og havde senest kontrol i 2015. Gylletanken på 2.800 m³ er opført i 2005 og er ligeledes tilmeldt kontrol, seneste kontrol var i 2015. I overensstemmelse med BREF-dokumentet, stilles der vilkår om, at tankene skal tømmes og efterses en gang årligt indvendigt. Ved indvendig og udvendig inspektion af gyllebeholder er det ikke intentionen, at beholderne skal fritlægges helt for inspektion men blot, at de årligt efterses for revner mm. Der stilles endvidere vilkår om, at der først må ske omrøring af gyllebeholdere, kort tid før beholderen skal tømmes ved f.eks. udspretning.

Ifølge husdyrgødningsbekendtgørelsen skal husdyrbrug kunne dokumentere, at der er adgang til en opbevaringskapacitet svarende til mindst 9 måneders gødningsproduktion. Der er i forbindelse med ansøgningen indsendt en beregning der viser, at der er tilstrækkelig opbevaringskapacitet, idet det er muligt at opbevare en produktion af gylle samt opsamlet vand fra 8,7 måneder samt der indgås en skriftlig aftale om ekstern opbevaring når produktionen når et niveau hvor dette er nødvendigt. Der opbevares og anvendes ikke husdyrgødning fra andre ejendomme.

Ammoniaktabet fra lagre af flydende og fast gødning er i IT-systemet beregnet til 3181,62 kg N/år. Ved overdækning kan dette reduceres til det halve jf. Teknologiblad for fast overdækning. Idet de eksisterende anlæg overholder Miljøstyrelsens vejledende emissionsgrænseværdi, er der ikke proportionalitet mellem miljøeffekt og omkostninger i at overdække én eller begge beholderne. Der gøres opmærksom på, at det er lovpligtigt at føre logbog over flydelaget i beholdere som ikke har fast overdækning.

Syddjurs Kommune vurderer, at den ansøgte produktion lever op til krav om BAT med hensyn til opbevaring af husdyrgødning, idet BREF-dokumentet er sammenholdt med følgende: Gyllebeholderne er opført, så de kan modstå mekaniske, termiske samt kemiske påvirkninger. Beholderens bund og vægge vil være tætte og beskyttet mod tæring. Gyllebeholderne er underlagt generelle lovkrav med hensyn til 10 års beholderkontrol, opbevaringskapacitet og overdækning (flydelag og tilhørende føring af logbog). Syddjurs Kommune mener ikke der er belæg for at stille skærpede krav til opbevaringsmåden og opbevaringskapaciteten af husdyrgødningen.

Behandling af husdyrgødning

For at forhindre spild og forurening af jord og grundvand stilles der krav om, at al håndtering foregår under opsyn samt at håndteringen foregår på en sådan måde, at evt. gener for omgivelserne begrænses. F.eks. må gylle (i overensstemmelse med BREF-dokumentet) først omrøres umiddelbart før udbringning, hvormed eventuelle lugtgener reduceres. Syddjurs Kommune vurderer, at behandling af gylle med den beskrevne drift og de stillede vilkår ikke vil give anledning til væsentlig gener for omkringboende, og at bedriften lever op til krav om BAT.

Vilkår til opbevaring og behandling af husdyrgødning:

17. Når produktionen af smågrise overstiger 25.980 stk. skal der indgås en skriftlig aftale om ekstern opbevaring af minimum 160 m³ gylle.
18. Beholdere til husdyrgødning skal mindst en gang om året tømmes helt, og der skal ske indvendig og udvendig inspektion (om muligt) med henblik på reparation og vedligeholdelse. Inspektionen og evt. tiltag skal noteres i logbogen.
19. Håndtering af gylle, herunder gyllepumpning, skal foregå under opsyn.
20. Gylle må først omrøres umiddelbart før udbringning og bortkørsel.
21. Dybstrøelse fra so-staldene skal lægges i markstak efter gældende regler.

Udbringning af husdyrgødning - ansøgers redegørelse

Der tilføres ikke gødning til stejlt hældende marker, samt ved vandløbsbrinker. Gødsning sker så tæt som muligt før den maksimale afgrødevækst og optagelse af næringsstoffer finder sted. Der tilføres ikke gødning til jorden, når marken er vandmættet, oversvømmet, frossen eller snedækket. Så vidt muligt udbringes gyllen på hverdage i dagtimerne. Der udbringes efter gældende lovgivning.

Udbringning af husdyrgødning - kommunens bemærkninger og vurdering

Der skal udarbejdes en årlig gødningsplan, hvilket er med til at sikre afbalanceret gødsning og maksimal optagelse af næringsstofferne i gyllen. Hermed tages der eksempelvis hensyn til markernes jordbundsforhold, sædskifte, vanding og afbalancering af afgrødens forventede krav til næringsstoffer. Samtidig afpasses dette i forhold til tilførsel af andre gødningstyper. Der tildes således kun gødning til

afgrøder, som har en kvælstofnorm eller retningsgivende norm for fosfor og kalium. Gødningsregnskab benyttes som journal for udbringning af uorganisk gødning og husdyrgødning på markerne.

Ved udbringning af husdyrgødning er det i hht. BREF-dokumentet BAT, at afstemme den producerede husdyrgødning med udbringningsarealet og afgrødens gødningsbehov, at udbringning af gødning mm. foretages så tæt på det tidspunkt, hvor afgrøden har maksimalt næringsoptag og størst vækst, at man anvender BAT med hensyn til de maskiner man anvender til udbringning og om nødvendigt nedpløjer husdyrgødning, at man ved afgrødehøjde under 10 cm tilstræber at udbringe gødningen under ideelle vejforhold, dvs. køligt, fugtigt og vindstille vejr eller ved direkte nedfældning, samt at tage højde for udbringningsarealets karakteristika, f.eks. jordens struktur og type, og eventuelle skråninger, klimatiske forhold, regn og vanding, anvendelse og landbrugsmæssig praksis, inklusive eventuelle sædskifter. Der stilles derfor vilkår om udarbejdelse af en årlig gødningsplan. Der stilles ligeledes vilkår om, at gødning så vidt det er muligt skal udbringes i dagtimerne, hvor der er mindre sandsynlighed for at folk er hjemme, samt at undgå udbringning i weekender og helligdage. Kommunen er opmærksom på, at gødning ofte udbringes i en relativ kort og koncentreret periode, og at der i spidsperioder kan forekomme kørsel tidlig morgen og sen aften. Det er endvidere godt landmandskab at være opmærksom på vindretning i forhold til nabohusene.

Ejendommen er underlagt de generelle lovkrav med hensyn til udbringning af gylle. I henhold til Husdyrgødningsbekendtgørelsen og i overensstemmelse med BREF-dokumentet, må der ikke f.eks. ikke køres gylle på stærkt skrånende arealer, og der må ikke køres gylle ud på vandmættet, oversvømmet, frossen eller snedækket areal. Syddjurs finder ansøgers beskrivelse af udbringning af husdyrgødning som værende tilfredsstillende og i overensstemmelse med BAT.

Såfremt der tildeles receptpligtig medicinsk zinkoxid gøres der opmærksom på § 36 stk. 9 i husdyrgødningsbekendtgørelsen, hvoraf det fremgår, at *"Den, der afgiver husdyrgødning fra opbevaringsanlæg, der indeholder mere end 40 pct. husdyrgødning fra smågrise, der er tildelt receptpligtig medicinsk zinkoxid, til andre bedrifter, skal oplyse modtageren om, at husdyrgødningen indeholder mere end 40 pct. husdyrgødning fra sådanne smågrise. Afgiveren skal udarbejde dokumentation for, at oplysningerne er blevet meddelt. Dokumentationen skal opbevares på afgivers bedrift i mindst 5 år og fremvises efter forlangende ved tilsyns- og kontrolbesøg."*

Vilkår til udbringning af husdyrgødning:

22. Dokumentation i form af kvitteringer, gødningsplaner, m.v. opbevares i mindst 5 år og forevises på forlangende.
23. Gødning skal i videst muligt omfang udbringes i dagtimerne, og udbringning i weekender og på helligdage skal så vidt muligt undgås.

Energi og vandforbrug - ansøgers redegørelse

EI

Elforbruget vil både før og efter udvidelsen være på omkring 250.000 kWh. Forbruget af fyringsolie vil ligeledes være uændret og vil være på omkring 20.000 liter.

På ejendommen minimeres elforbruget ved:

- Der er opsat lavenergi lysstofrør i staldene.
- I de nyeste stalde anvendes der frekvensstyrede ventilatorer, der regnes som mest energieffektive. Ventilationen er computerstyret afhængig af temperatur mv.

- Ventilation vedligeholdes og renholdes således, at det altid fungerer optimalt, og der ikke bruges energi på unødigt ventilation. Al ventilation er styret af et temperaturreguleret styringssystem, som sikrer, at ventilationen kører optimalt, både med hensyn til temperaturen i staldene og elforbruget.
- God og vedligeholdt isolering af stalde i de nye stalde
- Udendørs belysning er primært med bevægelsessensorer
- Der er overbrusning i hele staldanlægget. Herved sænkes temperaturen og ventilationsbehovet reduceres.

Vand

Vandforbruget er beregnet ud fra normværdier. Der anvendes vand fra offentlig boring. I nudrift anvendes der årligt omkring 7200 m³ vand til drikkevand og vand til vask af stalde. Der anvendes omkring 200 m³ til vask af maskiner og markredskaber. Husdyrbrugets samlede vandforbrug er dermed omkring 7.400 m³ vand.

Efter udvidelsen vil der årligt blive anvendt omkring 8.200 m³ vand til drikkevand og vand til vask af stalde. Der anvendes omkring 200 m³ til vask af maskiner og markredskaber. Husdyrbrugets samlede vandforbrug bliver dermed omkring 8.400 m³ vand.

På ejendommen minimeres vandforbruget ved:

- En del af drikkeventilerne har kar til opsamling af vand. Derved reduceres vandforbruget.
- Dagligt eftersyn af vandkopper/ventiler samt kar.
- Iblødsætning - hvorefter staldene vaskes med højtryksrensere og vaskerobot med koldt vand. Både iblødsætning og vask med højtryksrensere er vandbesparende.
- Bedriftens drikkevandsinstallationer rengøres og efterses jævnligt med henblik på at undgå spild.
- Vandforbruget registreres eller tjekkes løbende.

Olie

Både før og efter udvidelsen vil der blive anvendt omkring 6.000 liter dieselolie til traktorer m.v.

Energi og vandforbrug - kommunens bemærkninger og vurdering

IPPC- og IE-direktiverne kræver, at energieffektivitet indgår i godkendelsesarbejdet på tilsvarende vis som andre miljøparametre. Renere teknologi er derfor et bærende element i husdyrgodkendelsesloven. Renere teknologi sigter blandt andet på at minimere forbrug af energi, vand og andre råvarer per produceret enhed. Ifølge referencedokumentet for bedste tilgængelige teknikker (BREF) der vedrører fjerkræ- og svineproduktion, anvendes der BAT når der er etableret (delvis) lavenergibelysning, eftersyn og rengøring af el-forbrugende systemer (f.eks. ventilatorer) samt temperaturstyring der sikrer temperaturkontrol og minimumsventilation i perioder, hvor der ikke er behov for ret stor ventilation.

I overensstemmelse med ovenstående, og for at forbedre den generelle miljømæssige drift i forhold til ressourcer, stiller Syddjurs Kommune derfor vilkår til, at der til stadighed sker renhold og vedligehold af anlæg og maskiner således, at de altid fungerer optimalt, og at der føres kontrol med forbrug af vand, energi og foder. Generelt anbefaler Syddjurs Kommune, at der tages kontakt til en energikonsulent med henblik på at undersøge muligheden for besparelser på elforbrug og andre energikilder.

El

Ved jævnlig aflæsning af energimålere kan man hurtigt danne sig et overblik over forbruget og samtidig sikre sig mod uforudsete udgifter. Der stilles vilkår til kvartalsvis kontrol med el-forbrug. Aflæsning af el kan eventuelt ske ved at få tilsendt tal fra elselskab. Registreringerne noteres i kontrolrapport, som gemmes i fem

år, og som fremlægges tilsynsmyndigheden. Det er Syddjurs Kommunes vurdering at bedriften, jf. oplysningerne fra ansøger, lever op til BAT.

Vand

På baggrund BREF-dokumentet der vedrører intensiv fjerkræ- og svineproduktion, er det kommunens vurdering jf. redegørelsen fra ansøger, at bedriften overholder BAT, idet BAT bla. er

- Rengøring af dyrestald og udstyr med højtryksrensere efter hver produktionscyklus eller hvert hold.
- Udførelse af regelmæssig kalibrering af drikkevandsanlægget for at undgå spild.
- Registrering af vandbrug gennem måling af forbrug, og
- Detektering og reparation af lækager.

Det angivne årlige vandforbrug på 8400 m³ er rimeligt for en bedrift af den ansøgte størrelse. Til sammenligning, angives normforbruget for vand til produktion af denne størrelse til 8161,35 m³ (for smågrise 7,2-30 og slagtesvin 30-100 kg) (kilde: www.svineproduktioner.dk). Bedriften er tilsluttet Hyllested Vandværk, Syddjurs Kommune har vurderet at der ikke er nogen problemer forbundet med at der oppumpes 3.000 m³ ekstra.

Til svineopstaldning løber spulevand typisk ned i gyllesystemet, og det er derfor vigtigt at finde en balance mellem rengøring og brug af så lidt vand som muligt.

Der er stillet vilkår om, at vandmåleren aflæses kvartalsvis. Registreringerne noteres i kontrolrapport, som gemmes i fem år, og fremlægges for tilsynsmyndigheden.

Fejl i overbrusningsanlægget kan give risiko for svineri i stierne, idet grisene ikke kan køle sig på anden måde. Dette giver øget ammoniak fordampning og forøget lugt fra stalden. Overbrusningsanlægget skal derfor tilses årligt, således at det benyttes i den grad der er behov for, og ikke bruser unødigt i perioder, hvor der ikke er et øget behov.

Olie

Forbruget af diesellole vil være uændret. Niveauet vurderes rimeligt. Syddjurs Kommune anser asfalt eller beton som værende BAT for underlag til diesel- og fyringsolietanke. Olietanke skal placeres hensigtsmæssigt i forhold til påfyldning og tankning, således at der ikke er risiko for påkørsel eller lignende, og der skal være mulighed for opsamling af spild og ingen risiko for forurening af jord, overfladevand og grundvand. Er der således kort afstand til bar jord fra placeringen, skal der være en hældning eller kant, der sikrer mod afløb til den bare jord. Der stilles vilkår til underlag under ejendommens olietanke.

Det er kommunens samlede vurdering, at landmanden gennem den beskrevne drift og med de stillede vilkår, overholder kravet om BAT indenfor forbrug af vand og energi.

Vilkår til energi- og vandforbrug, herunder ventilation:

24. Anlæg, der er særligt energiforbrugende, herunder overbrusningsanlæg, skal kontrolleres og vedligeholdes, således at de altid kører energimæssigt optimalt. Anlæggene skal efterses minimum en gang om året. Kontrol og vedligehold noteres i driftjournal.
25. Vedligeholdelse og eftersyn af ventilationssystemerne skal udføres i henhold til producenternes anvisninger for de pågældende anlæg. Ventilationssystemer skal renholdes og justeres efter behov, og drives således, at der ikke opstår væsentlige lugt- eller støjgener. Der skal føres driftjournal for udført eftersyn og rengøring af ventilationssystemer.
26. Skorstene/afkast i staldene skal rengøres grundigt og efterses mindst 1 gang årligt. Rengøring og eftersyn noteres i driftjournal.
27. Temperatur- og luftfugtighedsfølere skal, for opretholdelse af korrekt staldtemperatur og luftfugtighed, kontrolleres minimum hver anden måned eller i forbindelse med vask af stalden. Der skal føres driftsjournal for udført vedligehold, eftersyn, rengøring og kontrol af temperatur- og luftfugtighedsmålere.
28. Der skal føres halvårlig kontrol med el-forbrug. Noteres i driftjournal.
29. Der skal føres halvårlig kontrol med vandforbrug. Noteres i driftjournal.
30. Overbrusningsanlæg skal efterses en gang årligt. Noteres i driftjournal.
31. Drikkevandssystemet skal drives og vedligeholdes således at unødigt spild undgås.
32. Der skal være asfalt eller beton som underlag til ejendommens dieseltanke, som endvidere ikke må placeres i nærheden af afløb, eller med fare for udløb på bar jord, til kloak, overfladevand eller grundvand.

Management - ansøgers redegørelse

- Ejer deltager i ERFA-gruppe med andre svineproducenter for at sikre et højt fagligt niveau
- Der afholdes gårdråd på ejendommen.
- Bedriftens medarbejdere uddannes løbende gennem kurser og efteruddannelse
- Medarbejdere er orienteret om, at ejendommen er miljøgodkendt, og hvilket ansvar der dermed følger. Alle oplysninger i den forbindelse findes i den miljømappe på bedriften.
- I bedriftens driftsregnskab registreres forbrug af vand, energi, indkøbt foder, pesticider og handelsgødning.
- Affald bortskaffes så vidt muligt til genbrug.
- Der udarbejdes gødningsplaner og gødningsregnskab på bedriften, hvor såvel forbrug af handelsgødning som husdyrgødning dokumenteres.
- Rengøring i og omkring siloer og bygninger foretages jævnligt med henblik på at minimere risikoen for lugt og for at der ikke skal opstå uhygiejniske forhold.

Beskrivelse af egenkontrol

I forbindelse med ændringen af bedriften er der udarbejdet et forslag til egenkontrol af driften. Kontrollen vil omfatte følgende punkter.

Rengøring:

- Udmugning i stalde for at minimere ammoniakfordampningen.
- Vask og fejning af gange for at sikre et højt hygiejne niveau og minimere støvgener.
- Periodevis rengøring af svinestier for at minimere støvgener.
- Periodevis rengøring af anlæg med dybstrøelse for at minimere gener fra fluer.

Vand:

- Tilsyn af drikkekar, -kopper eller -ventiler m.m. for lækager.

Ventilering:

- Alarmanlæg kontrolleres/afprøves.
- Rengøring af ventilations anlæg.
- Kontrol af temperatur- og fugtighedsmålere.
- Generel vedligeholdelse og kontrol af ventileringsystem efter fabrikantens anvisning.

Miljømæssige foranstaltninger:

- Kontrol af markstak, skal være forsvarligt overdækket.
- Logbog over flydelag.

Gene-/forureningsforanstaltninger:

- Generel vedligeholdelse og kontrol af tekniske systemer efter fabrikantens anvisning.

Registrering af:

- Elforbrug
- Foderforbrug (E-kontrol)
- Forbrug af fyringsolie
- Vandforbrug
- Sprøjtejournal
- Medicinforbrug og type af medikamenter
- Opbevaring af indlægssedler på foder

Affaldshåndtering

Beskrivelse af døde dyr

Døde smågrise opbevares i container med køl indtil afhentning. Døde dyr placeres på betonspalter og overdækket sydøst for staldanlægget. Placering er angivet på kortbilag.

Beskrivelse af fast affald

Husholdningsaffald med dagrenovation. Øvrige affald som brændbart affald, jern, glas, elektronisk udstyr mm. sorteres i fraktioner og afleveres på kommunal genbrugsplads.

Der er ikke de store mængder affald ved den daglige drift i stalden, da noget af foderet kommer i løs vægt. Det daglige affald fra stalden består primært af plastkatetre til insemination samt papir, pap, plast og sække.

Beskrivelse af pesticider

Sprøjteudstyret rengøres indvendig med integreret rengøringsystem, hvorefter skyllevand udsprøjtes på mark.

Beslutningen om sprøjtning eller ej foretages i samråd med planteavlskonsulent. Der sprøjtes kun når der er behov.

Pesticider opbevares i aflåst rum.

Beskrivelse af olie kemikalier

Olie- og kemikalieaffald fra produktionen kan opdeles i følgende fraktioner:

EAK-kode 020109 Landbrugskemikalieaffald

05.12 Sprøjtemiddelsrester opbevares i aflåst fryser. Egentlige rester af sprøjtemidler bruges året efter. I de tilfælde hvor produktet i mellemtiden er blevet forbudt afleveres på det kommunale affaldsdepot. Den årlige affaldsmængde af emballage vil afhænge af sprøjtemidlernes form og varierer derfor fra år til år. Emballagen skylles tre gange og smides væk i dagsrenovation.

05.13 Lægemedelsrester opbevares aflåst i original emballage. Brugte kanyler og knivblade opbevares i kanyleboks. Affaldet afleveres til kommunalt affaldsdepot. Årlig affaldsmængde er ubetydelig.

EAK-kode 050105 Oliespild

06.00 Spildolie opbevares i tønder i værksted og afleveres til kommunalt affaldsdepot/olieforhandler. Den årlige affaldsmængde estimeres til omkring 200 liter.

Beskrivelse af øvrige kemikalier

Der anvendes medicin i stalden. Medicin opbevares i stalden.

Dieselolie opbevares i godkendte tanke.

Driftsforstyrrelser eller uheld og minimering af risiko

Husdyrgødning:

- Spild af gylle ved pumpning til og fra gyllebeholder
- Lækage af gylletank
- Utætte gyllekanaler
- Overfladeafstrømning af udbragt gylle til vandløb

Olie:

- Spild af dieselolie ved tankning
- Lækage af olietank
- Overløb af diesel ved påfyldning

Kemikalier:

- Spild ved påfyldning af sprøjte
- Personskade ved forkert håndtering

Andre uheld:

- Strømsvigt
- Brand

Beskrivelse af risikominimering

Husdyrgødning:

Gyllen opbevares i gyllebeholdere, der er godkendt i henhold til 10 års beholderkontrol. Pumpestart af gylle styres dels manuelt fra de nyeste stalden slukkes automatisk efter 10 minutter. Der er ikke risiko for tilbageløb fra gyllebeholderne. Kanalerne er behandlet indvendigt. Gyllen udbringes ikke på frossen jord på skrående arealer ned mod vandløb.

Olie:

Dieselolie opbevares i godkendt tank. Tanken efterses periodevis. På tanken er påmonteret fløjte, således at der ikke sker overløb ved påfyldning.

Kemikalier:

Sprøjtning foretages af personer med sprøjtecertifikat. Midlerne håndteres efter forskrifterne og der bruges relevant beskyttelsesudstyr (f.eks. maske, handsker, dragt).

Andet:

Skadedyr såsom rotter bekæmpes effektivt. Dels for at sikre høj foderhygiejne, dels med henblik på at undgå utilsigtet gnav i elektriske installationer. Ejendommen og stalden renholdes så brandrisikoen minimeres. Der er brandhæmmende vægge i stalden. Der opbevares ikke mere halm end højest nødvendigt i stalden.

Brand

- Der forefindes brandslukningsudstyr på ejendommen

Akut håndtering ved uheld:

- Ved brand kontaktes brandmyndighederne.

Gylleudslip fra gyllebeholder samt lækager på gyllesystem

Gylleudslip på jorden inddæmmes ved gravning af kanaler eller udlægning af halmballer / jordvolde. Gyllen fjernes og udbringes på voksende afgrøde.

Akut håndtering ved uheld:

- Falck og evt. slamsuger tilkaldes
- Kommunen kontaktes

Strømsvigt

- Der er en nødgenerator på bedriften.

Oliekemikalier

Olie- og kemikalieaffald fra produktionen kan opdeles i følgende fraktioner:

EAK-kode 020109 Landbrugskemikalieaffald

05.12 Sprøjtemiddelsrester opbevares i aflåst fryser. Egentlige rester af sprøjtemidler bruges året efter. I de tilfælde hvor produktet i mellemtiden er blevet forbudt afleveres på det kommunale affaldsdepot. Den årlige affaldsmængde af emballage vil afhænge af sprøjtemidlernes form og varierer derfor fra år til år. Emballagen skylles tre gange og smides væk i dagsrenovation.

05.13 Lægemiddelsrester opbevares aflåst i original emballage. Brugte kanyler og knivblade opbevares i kanyleboks. Affaldet afleveres til kommunalt affaldsdepot. Årlig affaldsmængde er ubetydelig.

EAK-kode 050105 Oliespild

06.00 Spildolie opbevares i tønder i værksted og afleveres til kommunalt affaldsdepot/olieforhandler. Den årlige affaldsmængde estimeres til omkring 200 liter.

Dieselolie opbevares i godkendte tanke.

Spildevand, herunder regnvand

Beskrivelse af mængde af spildevand

Spildevandet fra driftsbygningerne består af rengøringsvand og sanitært spildevand.

Beskrivelse af tilledning af spildevand

Rengøringsvand fra stald og vaskeplads ledes til gyllebeholder.

Beskrivelse af afledning af spildevand

Sanitært spildevand ledes til septiktank.

Tagvand nedsives dels lokalt og ledes dels til dræn i mark.

Management - kommunens bemærkninger og vurdering

Miljø- og ressourcestyring bygger på en helhedsvurdering ud fra et princip om at stræbe mod renere teknologi i landbrugsproduktionen. Det drejer sig om at minimere anvendelsen af energi, næringsstoffer, vand, pesticider osv., således at tabene til omgivelserne bliver så små som muligt under hensyntagen til produktionens lønsomhed. I forhold til BAT skal alle aktiviteter på bedriften planlægges, herunder også levering og udkørsel, således at omgivelserne i øvrigt påvirkes mindst muligt.

Godt landmandskab er en vigtig del af BAT. Selvom det er svært at kvantificere miljøfordele med hensyn til emissionsreduktioner eller reduktioner i brug af energi og vand, er det tydeligt, at ansvarsbevidst driftledelse vil bidrage til en forbedret miljøpræstation. Til forbedring af den generelle miljøpræstation for et intensivt husdyrbrug, er det BAT at udføre alle følgende punkter:

- Føre journal over vand- og energiforbrug, sammensætning og forbrug af husdyrfoder, og spredning af uorganisk gødning og husdyrgødning på markerne
- Have en beredskabsplan til at håndtere ikke planlagte emissioner og hændelser
- Iværksætte et reparations- og vedligeholdelsesprogram for at sikre, at bygninger og udstyr er i driftsklar stand, samt at faciliteterne holdes rene. Rengøringen skal være medvirkende til, at der i staldene kan opretholdes et højt sundhedsniveau, og risikoen for smitte mellem de forskellige hold minimeres.
- Planlægge aktiviteter på anlægget korrekt, såsom levering af materialer og fjernelse af produkter og spild, samt at
- Planlægge gødning af markerne korrekt.

Landmanden pålægges dokumentation for overholdelse af bestemte konkrete vilkår for husdyrbrugets indretning og drift, og derfor er der stillet vilkår om egenkontrol. De tiltag til egenkontrol og dokumentation af miljøforholdene, som er foreslået i forbindelse med ansøgningen fremgår under de respektive afsnit i miljøredegørelsen. Syddjurs Kommune har i nogle af afsnittene i miljøredegørelsen vurderet, at der er behov for egenkontrol og dokumentation, som ikke fremgår af ansøgning.

På baggrund af de stillede vilkår for kontrol og egenkontrol, herunder udarbejdelse af en beredskabsplan, vurderes det, at der foreligger tilstrækkelige oplysninger og dokumentation til at godkendelsesmyndigheden ud fra resultatet af egenkontrollen kan vurdere, om de konkrete vilkår egenkontrollen er knyttet til, er overholdt.

Syddjurs Kommune vurderer, at det ansøgte projekt lever op til BAT med hensyn til management, idet BREF-dokumentet er sammenholdt med følgende: EI- og vandforbrug og anvendelse af handels- og husdyrgødning skal registreres. Der er ikke ansatte, som skal uddannes, der skal ske jævnlig ren- og vedligeholdelse. Der er desuden installeret overbrusningsanlæg i slagtesvinestaldene, der forbedrer

gødeadfærden hos grisene, således at overfladen med potentiel ammoniakfordampning bliver mindre. Gødningsplanlægning sker efter gældende regler. Udarbejdelse af beredskabsplan opfattes af kommunen som værende BAT, idet udarbejdelsen af planen gør, at man får vurderet og gennemtænkt forskellige former for procedurer ved diverse uheld, således at eventuelle skader ved uheld kan minimeres. Der er derfor stillet vilkår om, at der skal foreligge en beredskabsplan.

Affaldshåndtering

Det er BAT at registrere affaldsproduktionen og derved skaffe sig et overblik over eventuelle indsatsområder, hvor man kan minimere affaldsproduktionen. Derfor skal man på ejendommen registrere affaldsproduktionen. Bedriften er omfattet af reglerne i affaldsbekendtgørelsen, og affaldsproduktionen skal registreres efter de gældende regler. Affald skal håndteres og bortskaffes efter det til enhver tid gældende erhvervsaffaldsregulativ for kommunen, hvilket blandt andet betyder, at oplag af affald må ikke medføre forurening eller risiko for forurening af omgivelserne, herunder af jord, vandområder, grundvand, luft eller kloak, eller medføre uhygiejniske forhold.

På ejendommen findes der diverse typer af affald som afhændes med dagrenovation eller afleveres på kommunal genbrugsplads. Der gøres opmærksom på, at der skal foreligge kvitteringer på aflevering af de forskellige typer af affald. Kommunen vurderer at bedriftens affald kan håndteres og bortskaffes i henhold til kommunens affaldsregulativ samt, at såfremt døde dyr opbevares og afhentes i henhold til den til enhver tid gældende lovgivning, vil opbevaring af døde dyr ikke give anledning til uhygiejniske forhold. Syddjurs kommune vurderer på baggrund af ovenstående, at risikoen for forurening fra oplag og håndtering af affald er reduceret til et acceptabelt niveau. Der stilles derfor ikke vilkår om en øget registrering af affaldsproduktionen.

Driftsforstyrrelser eller uheld og minimering af risiko

En væsentlig risikofaktor er uheld i forbindelse med overførslen af gylle. Det skal derfor sikres, at der ikke pumpes gylle udenfor tanken, ligesom overførslen skal ske under opsyn. Dette gør sig ligeledes gældende ved tankning af diesel.

Der er ingen åbne vandløb i en radius af minimum 1 km fra anlægget (nærmeste vandløb er Hovedgrøft sydøst for anlægget). Der ligger en sø omfattet af naturbeskyttelseslovens § 3 10 meter fra ejendommens gyllebeholdere. Der er lovkrav om, at beholdere samt fortank forsynes med alarmer til registrering af pludseligt fald i indholdet. På grund af afstanden til de nærmeste § 3 vandløb, og med det stillede vilkår om, at der altid skal være egnet materiale på ejendommen til opsamling af spild, er det vurderet, at vandløb og søer er sikret tilstrækkeligt mod eventuelle ulykker med gylleudslip.

Der skal udarbejdes en beredskabsplan, som fastlægger håndteringen af situationer med potentiel forureningsrisiko. Udover at være BAT, så er det Syddjurs Kommunes opfattelse, at en beredskabsplan vil være til stor hjælp for landmanden, såfremt der skulle ske uheld, både med hensyn til små hændelser som f.eks. oliespild og store hændelser som f.eks. brand, hærværk o.l.

Af beredskabsplanen skal fremgå, at akut forurening som følge af driftsuheld eller andet straks skal anmeldes til Alarmcentralen, og efterfølgende skal tilsynsmyndigheden (Syddjurs Kommune) kontaktes. Planen skal ikke kun omfatte de uheld, der kan ske på selve ejendommen, men skal ligeledes omfatte f.eks. beredskab i forbindelse med transport af gylle mellem ejendom og marker. Planen skal ajourføres og gennemgås med ansatte mindst 1 gang årligt, og planen skal gennemgås med nyansatte, når de tiltræder.

Efter hver ajourføring skal beredskabsplanen indsendes til tilsynsmyndigheden og Syddjurs Kommune samt Beredskabet skal underrettes, når der sker væsentlige revideringer af planen.

Endvidere er planen kun anvendelig, hvis man har adgang til den. Der stilles derfor krav om, at den skal være let tilgængelig og synlig. Syddjurs Kommune vurderer, at risikoen for driftsforstyrrelser og uheld, som vil forårsage væsentlig forurening af miljøet, kan begrænses ved at foretage egenkontrol på ejendommen og ved vedligeholdelse af staldanlæg og landbrugsmaskiner.

Spildevand, herunder regnvand

Idet spildevand fra rengøring af stalde og lignende ledes til gyllebeholder, vurderer Syddjurs Kommune, at spildevand fra stald bortledes miljømæssigt forsvarligt.

Miljøledelse – særregler for IE-husdyrbrug

EU-kommissionen har vedtaget nye BAT-konklusioner for intensivt opdræt af fjerkræ eller svin d. 21. februar 2017. Dette indebærer, at der skal indføres miljøledelse på husdyrbrug med intensivt opdræt af svin. Det betyder, at der skal indføres og implementeres miljøledelse på ejendommen senest 4 år efter, at BAT-konklusionen er vedtaget i EU.

I henhold til § 42 i husdyrgodkendelsesbekendtgørelsen (916 af 23.6.2017) skal IE-husdyrbrug have et miljøledelsessystem. Kravene omfatter at:

- 1) formulere en miljøpolitik med afsæt i husdyrbrugets miljøforhold,
- 2) fastsætte miljømål,
- 3) udarbejde handlingsplan for det eller de fastsatte miljømål,
- 4) minimum 1 gang årligt evaluere miljøarbejdet og om nødvendigt foretage justeringer af mål og handlingsplaner og
- 5) minimum 1 gang årligt gennemgå miljøledelsessystemet.
- 6) punkt 1)-5) skal kunne dokumenteres enten i form af opbevaring af dokumenter eller ved evt. anden dokumentation, herunder f.eks. i digital form.

Det er den ansvarlige for driften, der skal gennemføre og overholde miljøledelsessystemet. Et miljøledelsessystem jf. ovenstående skal være gennemført og i brug senest 21. februar 2021. Der stilles ikke vilkår herom da kravene til miljøledelsessystemet er lovpligtigt.

Vilkår vedrørende management:

33. Virksomheden skal indrettes og drives, så spild og andet ukontrolleret udslip af forurenende stoffer forhindres eller forebygges, og sådan at skadernes omfang begrænses, hvis der alligevel sker uheld. Der skal således altid være egnet materiale på ejendommen til opsamling af spild.
34. Der skal til enhver tid foreligge dokumentation for, at affald bortskaffes miljømæssigt forsvarligt og efter kommunens regulativer. Virksomhedens medicinaffald, veterinært affald mv. skal opbevares utilgængeligt for uvedkommende. Medicin (lægemidler) må ikke opbevares sammen med levnedsmidler eller foderstoffer.
35. Tankning af diesel skal foregå under opsyn.

Vilkår vedr. driftsforstyrrelser og uheld

36. Beredskabet skal straks underrettes om driftsforstyrrelser eller uheld, der medfører forurening af omgivelserne eller indebærer en risiko for det. En skriftlig redegørelse for hændelsen skal være tilsynsmyndigheden i hænde senest en uge efter, at den er sket. Det skal fremgå af redegørelsen, hvilke tiltag der vil blive iværksat for at hindre lignende driftsforstyrrelser eller uheld i fremtiden. Underretningspligten fritager ikke virksomheden for at afhjælpe uheld.
37. Der skal udarbejdes en beredskabsplan eller driftsforskrift, som fortæller hvornår og hvordan, der skal reageres ved uheld, som kan medføre konsekvenser for det eksterne miljø. Beredskabsplanen skal foreligge, inden miljøgodkendelsen tages i brug. En kopi indsendes til Syddjurs Kommune.
 - a. Beredskabsplanen skal som minimum indeholde:
 - b. Procedurer som beskriver relevante tiltag med henblik på at "stoppe ulykken/uheldet" og begrænse udbredelsen.
 - c. Oplysninger om hvilke interne/eksterne personer og myndigheder der skal alarmes og hvordan.
 - d. Kortbilag over bedriften med angivelse af miljøfarlige stoffer, afløbs- og drænsystemer og vandløb mm.
 - e. En opgørelse over materiel, der er tilgængeligt på bedriften, eller som kan skaffes med kort varsel, der kan anvendes i forbindelse med afhjælpning, inddæmning og opsamling af spild/lækage, som kan medføre konsekvenser for det eksterne miljø. Herunder oplysninger om telefonnumre til kontaktpersoner.
38. Beredskabsplanen revideres/kontrolleres sammen med de ansatte mindst 1 gang årligt. Den skal være let tilgængelig og synlig for ansatte og øvrige, der færdes på ejendommen. Beredskabsplanens indhold og opbevaringssted skal være kendt af virksomhedens ansatte og udleveres til evt. indsatsleder/miljømyndighed i forbindelse med uheld, forureninger, brand og lignende.
39. Driftsforstyrrelser, som har betydning for det ydre miljø skal fremgå af driftsjournalen med tidspunkt mm for eventuelle hændelser.
40. Beredskabsplanen skal foreligge, inden nærværende miljøgodkendelse tages i brug. En kopi indsendes til Syddjurs Kommune.

Kommunens samlede BAT-vurdering

I forløbet frem mod denne konkrete ansøgning, er der foretaget forskellige økonomiske og miljømæssige beregninger på udvidelsen af dyreholdet. Det endelige ansøgningsmateriale beror på projektilpasninger, der for nogles vedkommende er at betegne som BAT. Det er vurderet, at det ikke er økonomisk proportionalt at kræve eksisterende stalde renoveret på nuværende tidspunkt, da staldanlæggene vil kunne holde en del år endnu. Syddjurs Kommune vurderer, at der med ovennævnte til - og fravalg er taget de nødvendige forholdsregler under hensyn til økonomisk proportionalitet. Syddjurs Kommune vurderer derfor, at der for det ansøgte projekt i tilstrækkeligt omfang er redegjort for, at projektet opfylder BAT.

Kommunen vurderer sammenfattende, at det opnåede niveau for BAT, med hensyn til staldteknologi, foder, forbrug af vand og energi, opbevaring/behandling af husdyrgødning og udbringning af husdyrgødning samt management, og med de vilkår, der er stillet i denne godkendelse, lever op til niveauet for BAT for en ejendom med den pågældende husdyrproduktion og størrelse. Det skal bemærkes, at BAT-vurderingen er foretaget som en selvstændig vurdering uden hensyn til, om beskyttelsesniveauerne i husdyrgodkendelsesloven er overholdt.




Gener fra anlæg

Lugt - ansøgers redegørelse

Lugtberegninger foretaget i husdyrgodkendelse.dk viser, at staldanlægget overholder afstandskravene til naboer, samlet bebyggelse og by for så vidt angår genekriteriet for lugt (se tabel 4). Der forventes derfor ingen væsentlige gener som følge af udvidelsen i form af lugt.

Der er ikke anvendt særlige teknologier til begrænsning af lugt.

Tabel 4:

Bebyggelse	Kumulation	Model	Ukorrigeret geneafstand (ansøgt)	Ukorrigeret geneafstand (nudrift)	Korrigeret geneafstand (ansøgt)	Korrigeret geneafstand (nudrift)	Vægtet gennemsnitsafstand	Bort-screenet	Genekriterie overholdt
+  Stenledvej 3A	0	FMK	173,85	147,73	173,85	147,73	498,41	Ja	Ja
+  Stenledvej 3A	0	NY	376,36	317,34	376,36	317,34	487,06	Ja	Ja
+  Fuglslev By, Fuglslev	0	FMK	549,76	467,18	549,76	467,18	3.377,37	Ja	Ja

*Nudriften er beregnet ud fra det dyrehold, der var før miljøgodkendelsen blev givet i 2013.

Lugt - kommunens bemærkninger og vurdering

Lugt fra staldanlæg

Husdyrgodkendelsesloven fastlægger et bestemt beskyttelsesniveau for lugt fra staldanlæg. Vurdering af om den ansøgte produktion lever op til husdyrgodkendelseslovens krav med hensyn til lugtgener, baseres på beregning af lugtgeneafstande i det elektroniske ansøgningssystem. Lugtgeneafstanden er et udtryk for, hvor langt væk fra produktionen, der vil opleves uacceptable lugtgener. Lugtemissionen beregnes ikke som et gennemsnit i løbet af året, men på baggrund af perioder med spidsbelastning. Der anvendes derfor oplysninger om den maksimale belægning, som for mange dyretyper, inklusiv slagtesvin, er angivet i 1000 kg dyr på stald.

Beregningerne for den ansøgte produktion (tabel 4) viser, at der i byzone længere væk end 549,76 meter fra staldanlægget ikke vil være væsentlige lugtgener fra stalden. I samlet bebyggelse længere væk end 376,36

meter vil der ikke være væsentlige lugtgener, og i enkelt bolig længere væk end 173,85 meter vil der ikke være væsentlige lugtgener. I alle tre tilfælde, er den mindste afstand fra anlægget større end geneafstanden, og husdyrgodkendelseslovens krav til geneafstand med hensyn til lugt fra stald er således overholdt. For så vidt angår geneafstande til nærmeste enkeltbolig, indgår ejendomme med landbrugspligt ikke i denne vurdering.

For at begrænse lugtindholdet i den bortventilerede luft fra stald stilles der vilkår om at sikre en god staldhygiejne, og for at sikre omkringboende mod væsentlige lugtgener, er der stillet vilkår om dokumentation for overholdelse af lugtgenekriterier ved kommunens forlangende, og om afhjælpende foranstaltninger, hvis kommunen vurderer, at der opstår væsentlige lugtgener.

Lugt ved håndtering og udbringning af gylle

Udover selve staldanlægget, kan håndtering af gødning uden for staldanlægget, herunder udslusning til opbevaringsanlæg, omrøring og overpumpning til gyllevogn, også give anledning til lugt. Gylletankene er placeret i tilknytning til staldanlægget, og med den lovpligtige overdækning af gyllebeholderen i form af tæt flydelag vil lugtgener fra opbevaring af gylle være begrænset.

I forbindelse med omrøring og udbringning af gylle vil der opstå lugtgener af kortere varighed. De to gyllebeholdere og størstedelen af bedriftens udspretningsareal er placeret relativt isoleret. Omrøring og udbringning af gylle vil derfor næppe påvirke mange i lokalområdet.

Det vurderes ud fra ovennævnte beregninger, at ejendommens lokaliseringsforhold er tilfredsstillende for et landbrug af denne størrelse, og med de stillede vilkår vurderer Syddjurs Kommune, at den ansøgte produktion ikke vil give anledning til væsentlige lugtgener for omkringboende til produktionen.

Støv, støj, fluer og skadedyr - ansøgers redegørelse

Beskrivelse af støjkluder

De væsentlige støjkluder på bedriften er støj fra ventilationsanlæg og foderblandingsanlæg. Desuden forekommer der støj ved udfodring. Desuden støj ved fyldning af silo og levering af foder. Der er desuden støj i forbindelse med markdriften.

Beskrivelse af driftsperiode

Ventilationsanlæggets er konstant i drift.

Foderblanding sker når siloen er tom og kan derfor foregå hele døgnet.

Støj ved udfodring er kortvarig.

Fyldning af silo og levering af foder er normalt i dagtimerne fra kl. 6 om morgenen.

Beskrivelse af støjkludetiltag

Ventilationsanlægget er optimeret og renholdes.

Foderblandingsanlægget er støjsvagt og placeret indendørs.

Beskrivelse af støv

Staldene og ventilationen renholdes for at minimere mængden af støv både i og udenfor stalden.

Foderhåndteringen sker primært i lukkede systemer og støv minimeres.

Der er ingen kendte støvgener fra ejendommens dyrehold. Støv ved markdriften må påregnes.

Generel beskrivelse skadedyr

Der er god orden i og omkring staldanlægget. Derudover er der et højt hygiejneniveau.

Beskrivelse af gener fra fluer

Fluer bekæmpes med gyllefluer. Derudover smøres der fluebekæmpelsesmiddel på inventaret i staldene efter behov. Desuden anvendes der snyltehvepse til bekæmpelse af fluer i dybstrøelse.

Beskrivelse af rottebekæmpelse

Rotter bekæmpes ved udlægning af rottegift. Der er kontrakt med et autoriseret bekæmpelsesfirma.

Støv, støj, fluer og skadedyr - kommunens bemærkninger og vurdering

Støv

Støvgener fra gården forventes ikke at give væsentlige problemer. Dog henvises der til god landmandspraksis, således at støvgener begrænses mest muligt. Dette kan blandt andet gøres ved, at al transport til og fra virksomheden foregår ved hensynsfuld kørsel, og ved at alle aktiviteter på bedriften planlægges, så omgivelserne påvirkes mindst muligt.

Syddjurs Kommune vurderer hermed, at der ikke vil være væsentlige støvgener fra produktionen, men stiller vilkår til, at såfremt der opleves gener, skal der udarbejdes en handlingsplan til minimering heraf.

Støj

Virksomhedens primære støjkluder er foderanlægget og højtryksrensere. De fleste af disse funktioner opererer i lukkede bygninger. Derudover kan der forekomme støj fra transport. Da afstanden til nærmeste nabo er over 450 m, er det vurderet, at det ansøgte ikke vil give en øget støjpåvirkninger af omgivelserne, som vil virke generende for de omkringboende.

På baggrund af ovenstående, er det ikke fundet nødvendigt at kræve en støjmåling udført. Dog fastsættes der vilkår om, at anlægget skal overholde de vejledende støjgrænser for det åbne land (område type 3 jf. Miljøstyrelsens vejledning om ekstern støj fra virksomheder). Såfremt der skulle opstå gener for de omkringboende, eller såfremt tilsynsmyndigheden finder det nødvendigt, kan der kræves udført støjmålinger efter nærmere definerede anvisninger.

Syddjurs Kommune vurderer, at de generelle regler vedrørende støj er tilstrækkelige, og vilkår om støj er derfor baseret på Miljøstyrelsens anbefalede niveau. Der er stillet vilkår om, at såfremt Syddjurs Kommune vurderer det nødvendigt, kan der kræves, at virksomheden for egen regning dokumenterer, at støjbidraget ikke overskrider niveauet i de generelle regler. Støjmålingen kan kun kræves udført en gang årligt, medmindre seneste måling viser, at støjvilkårene ikke overholdes. Støjgrænserne vedrører de stationære støjkluder. Normal kørsel med traktorer og landbrugsmaskiner i dagtimerne er ikke omfattet af støjgrænserne i vilkårene.

Syddjurs Kommune vurderer samlet, at støj fra produktionen på ejendommen ikke giver anledning til væsentlig gene for de omkringboende.

Fluer og skadedyr

I forbindelse med dyreholdet kan der forekomme gener fra skadedyr (rotter, mosegrise mv.), som straks skal afhjælpes, samt gener fra fluer, som skal bekæmpes effektivt, hvorfor der stilles vilkår herom. Der skal holdes en høj hygiejnstandard på udenomsarealer såvel som i staldene, hvilket er med til at holde fluegener nede på et minimum. Hvis der i forbindelse med dyreholdet observeres gener fra skadedyr (rotter med videre), er der sat vilkår om at disse straks skal afhjælpes. Syddjurs Kommune vurderer, at ved

overholdelse af disse vilkår, vil den ansøgte produktion ikke medføre væsentlige problemer med fluer eller andre skadedyr. Bemærk at retningslinjerne fra Statens Skadedyrlaboratorium opdateres 1 gang årligt.

Lys - ansøgers redegørelse

I staldene er lyset tændt i arbejdstiden efter behov. Derudover er lyset tændt ved udfodring udenfor arbejdstiden og i en kort periode efter udfodringen. Der er vågelys ved foderstation om natten. Der vil således primært være lys tændt kl. 6-22. Lyset tændes og slukkes automatisk.

Der er udendørs lys ved staldgavle. Lyset styres af bevægelsescensorer. Der er ingen udendørs lys som kan virke generende for naboer.

Lys - kommunens bemærkninger og vurdering

Der er ingen nabobeboelser i umiddelbar nærhed af staldanlægget, hvorfor lyset ikke forventes at medføre gener for omkringboende. Syddjurs Kommune vurderer, at eventuelle lysgener fra virksomheden vil være begrænset, da lyset i stalden hovedsagelig vil være tændt i arbejdstiden. På baggrund af ovenstående forventer Syddjurs Kommune ingen væsentlige problemer med lysforhold. Dog fastsættes der vilkår om, at såfremt der skulle opstå gener for de omkringboende, eller såfremt kommunen finder det nødvendigt, skal virksomheden lade foretage undersøgelse af forskellige lyskilder, således at gener fra lyset uden for ejendommen kan minimeres.

Transport - ansøgers redegørelse

Transport af gylle fra ejendommen forekommer primært i udbringningsperioden marts til maj samt september. Transportveje for gylle ses på medsendte kort over transportveje. En del af transporterne vil være gennem Hyllested.

Hovedparten af transporterne sker indenfor normal arbejdstid.

Transporter til og fra ejendommen	Antal transporter pr. år	
	Nudrift*	Ansøgt drift
Levende dyr	150	150
Døde dyr	75	75
Indkøbte foderstoffer	65	65
Eget korn/afgrøder	550	550
Dybstrøelse**	55	50
Gylle**	240	305
I alt	1135	1195

*Nudrift i husdyrgodkendelse.dk,

**Dybstrøelse transporteres på 8 tons vogn - gylle på 22 m³ vogn

Transport - kommunens bemærkninger og vurdering

Der er tale om en stigning fra 1135 til 1195 transporter – en stigning på 60 transporter svarende til omtrent 5,3 %. Der stilles vilkår om, at størstedelen af transporterne skal ske indenfor normal arbejdstid og i udbringningsperioden. Syddjurs Kommune vurderer at transport, med de stillede vilkår, ikke vil medføre væsentlige øgede gener.

Vilkår til minimering af gener fra anlæg:

41. Driften må ikke medføre væsentlige gener for omboende, herunder gener fra, lys, støv, støj, transport eller lignende
42. Der skal til stadighed tilstræbes vedligeholdelse, renholdelse og ryddelighed på virksomhedens indendørs og udendørs arealer, således at der ikke opstår risiko for tilhold af skadedyr (rotter mm).
43. Der skal foretages effektiv fluebekæmpelse som minimum i overensstemmelse med de nyeste retningslinjer fra Skadedyrlaboratoriet, Aarhus Universitet. Bekæmpelse skal desuden foretages på Syddjurs Kommunes forlangende.
44. Landbrugsdriften på ejendommen må ikke give anledning til lugtgener, som af Syddjurs Kommune vurderes til at være væsentlige, uden for ejendommens areal.
45. Såfremt tilsynsmyndigheden vurderer, at driften giver anledning til flere anlægsgener for omboende end forventet, skal virksomheden lade udarbejde en handlingsplan for nedbringelse af generne, som godkendes af kommunen, og derefter gennemføre denne. Samtlige udgifter i forbindelse med ovennævnte afholdes af virksomheden.
46. Den eksterne støjbelastning fra landbrugsdriften på ejendommens bygningsparcel, må i intet punkt - målt på nærmeste nabobeboelse med tilhørende arealer i tilknytning til boligen - overstige nedenstående værdier. De angivne værdier for støjbelastningen er de ækvivalente, korrigerede lyd niveauer i dB(A).

	Tidsrum		Midlingstid
Hverdage	kl. 07.00 -18.00	55 dB(A)	8 timer
Lørdage	kl. 07.00 -14.00	55 dB(A)	7 timer
Lørdage	kl. 14.00 -18.00	45 dB(A)	4 timer
Søn- og helligdage	kl. 07.00 -18.00	45 dB(A)	8 timer
Aften	kl. 18.00 -22.00	45 dB(A)	1 time
Nat	kl. 22.00 -07.00	40 dB(A)	½ time

Miljøstyrelsens vejledning nr. 5/1984 "Ekstern støj fra virksomheder"

Brugen af landbrugsredskaber i marken er undtaget fra støjgrænserne. Målingerne/beregningerne skal foretages på/for de mest støjbelastede områder udenfor virksomhedens grund og under de mest støjbelastede driftsforhold - eller efter anden aftale med miljømyndigheden.

Tilsynsmyndigheden kan kræve dokumentation for, at grænseværdierne for støj er overholdt, dog højst 1 gang årligt, medmindre den seneste kontrol viser, at vilkåret herover ikke kan overholdes. Dokumentationen skal sendes til tilsynsmyndigheden sammen med oplysninger om driftsforholdene under målingen/beregningen. Målingerne/beregningerne skal udføres og rapporteres som "Miljømåling – ekstern støj" af en enhed, som er optaget på Miljøstyrelsens liste over godkendte laboratorier. Virksomhedens støj skal dokumenteres ved måling eller efter gældende vejledninger fra Miljøstyrelsen.

Vilkår vedr. transport:

47. Transport med husdyrgødning skal i videst muligt omfang foregå indenfor normal arbejdstid.
48. Ved transport af husdyrgødning på offentlig veje skal transportvognens åbninger være forsynet med låg eller lignende, således at spild ikke kan finde sted. Skulle der alligevel ske spild, skal gødningen straks opsamles, og der skal efterfølgende rengøres.

Forurening fra anlæg

Ammoniak og natur - kommunens bemærkninger og vurdering

Projektet vil medføre en beregnet totalemission fra stald og lager på ca. 3181,62 kg N/år, hvilket svarer til en reduktion på ca. 122,05 kg N/år set i forhold til nudriften efter skift i dyretype i 2015.

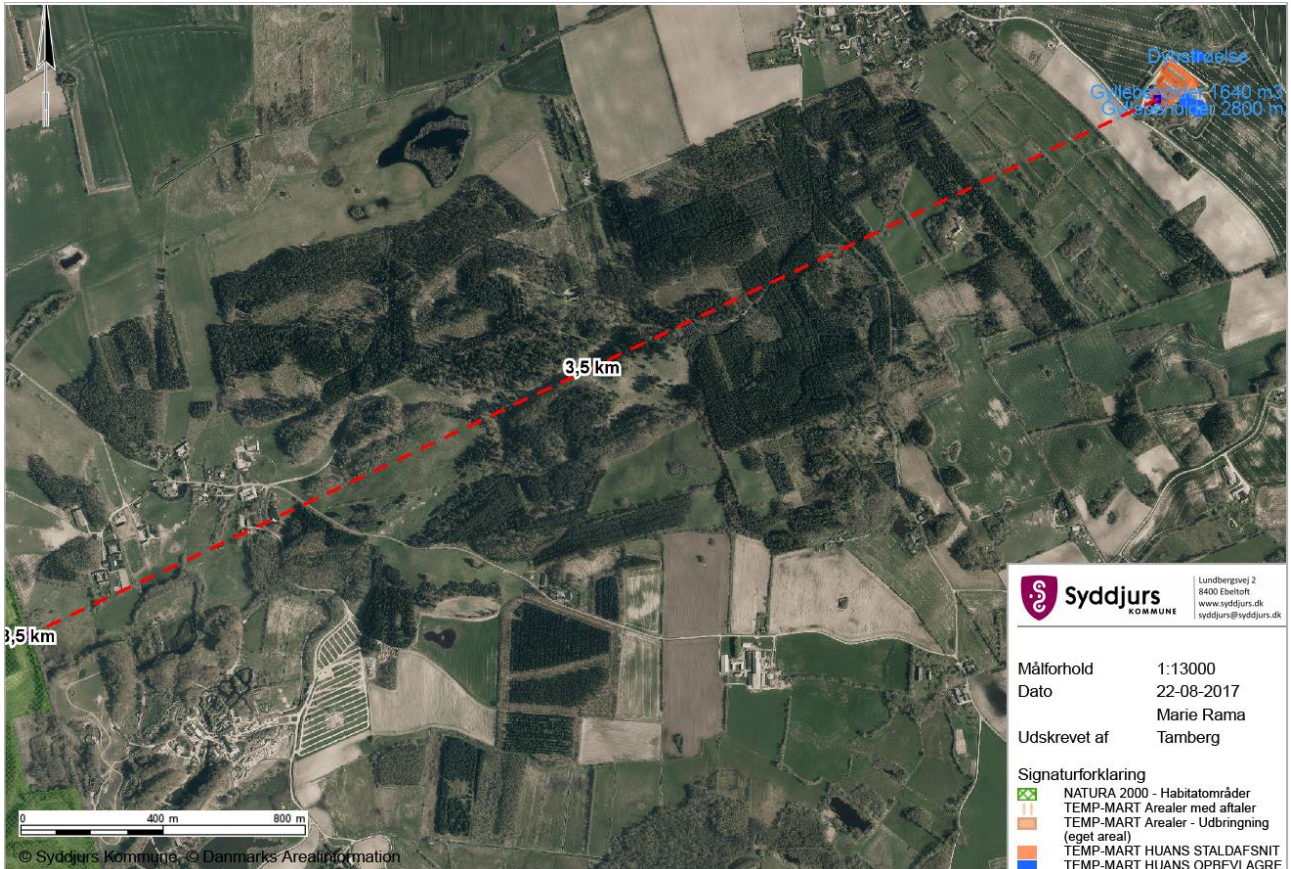
Vurdering af påvirkninger på naturområder jf. godkendelsesbekendtgørelsens bilag 3.

Beskyttelsesniveauet for ammoniak fremgår af følgende tabel:

Naturtyper	Fastsat beskyttelsesniveau
Kategori 1. § 7 stk. 1, nr. 1 (ammoniakfølsomme naturtyper beliggende inden for internationale naturbeskyttelses-områder)	Max. total deposition (afhængig af antal husdyrbrug i nærheden af naturområdet): 0,2 kg N/ha/år ved > 1 husdyrbrug 0,4 kg N/ha/år ved 1 husdyrbrug 0,7 kg N/ha ved 0 husdyrbrug.
Kategori 2. § 7 stk. 1, nr. 2 (ammoniakfølsomme naturtyper beliggende uden for internationale naturbeskyttelses-områder: Højmoser, lobeliesøer samt heder større end 10 ha som er omfattet af § 3)	Max. total deposition på 1,0 kg N/ha pr. år.
Kategori 3. Heder, moser og overdrev, som er beskyttet af naturbeskyttelseslovens § 3 samt ammoniakfølsomme skove.	Max. mer deposition på 1,0 kg N/ha pr. år. Kommunen kan tillade en merdeposition, der er større end 1,0 kg N/ha pr. år, men ikke stille krav om mindre merdeposition end 1,0 kg N/ha pr. år.

Kategori 1-natur

Kategori 1-natur omfatter de ammoniakfølsomme Natura 2000-naturtyper, som indgår i udpegningsgrundlaget for Natura 2000-områderne. De er kortlagt af Naturstyrelsen i forbindelse med Natura 2000-planlægningen. Nærmeste kategori 1-natur i Syddjurs Kommune er beliggende ved Stubbe Sø – omtrent 3,5 km væk. Der deponeres 0,0 kg N/ha/år (totaldeposition) på naturområdet (Scenarieberegning i skema 98181). Placeringen af området ses på kortet herunder. Beskyttelsesniveauet vurderes overholdt. Der vurderes endvidere ikke at være belæg for at skærpe beskyttelsesniveauet da Syddjurs Kommune vurderer, at emission fra anlægget, ikke vil have nogen målbar effekt på bevaringsstatus for naturtyper eller arter på udpegningsgrundlagene (se bilag 3). Vurderingen bygger på en kombination af emissionens størrelse, viden om kriterier for gunstig bevaringsstatus, tilgængelig litteratur om trusler i Natura 2000-området og ikke mindst afstanden fra driftsbygningerne til Natura 2000-områderne.

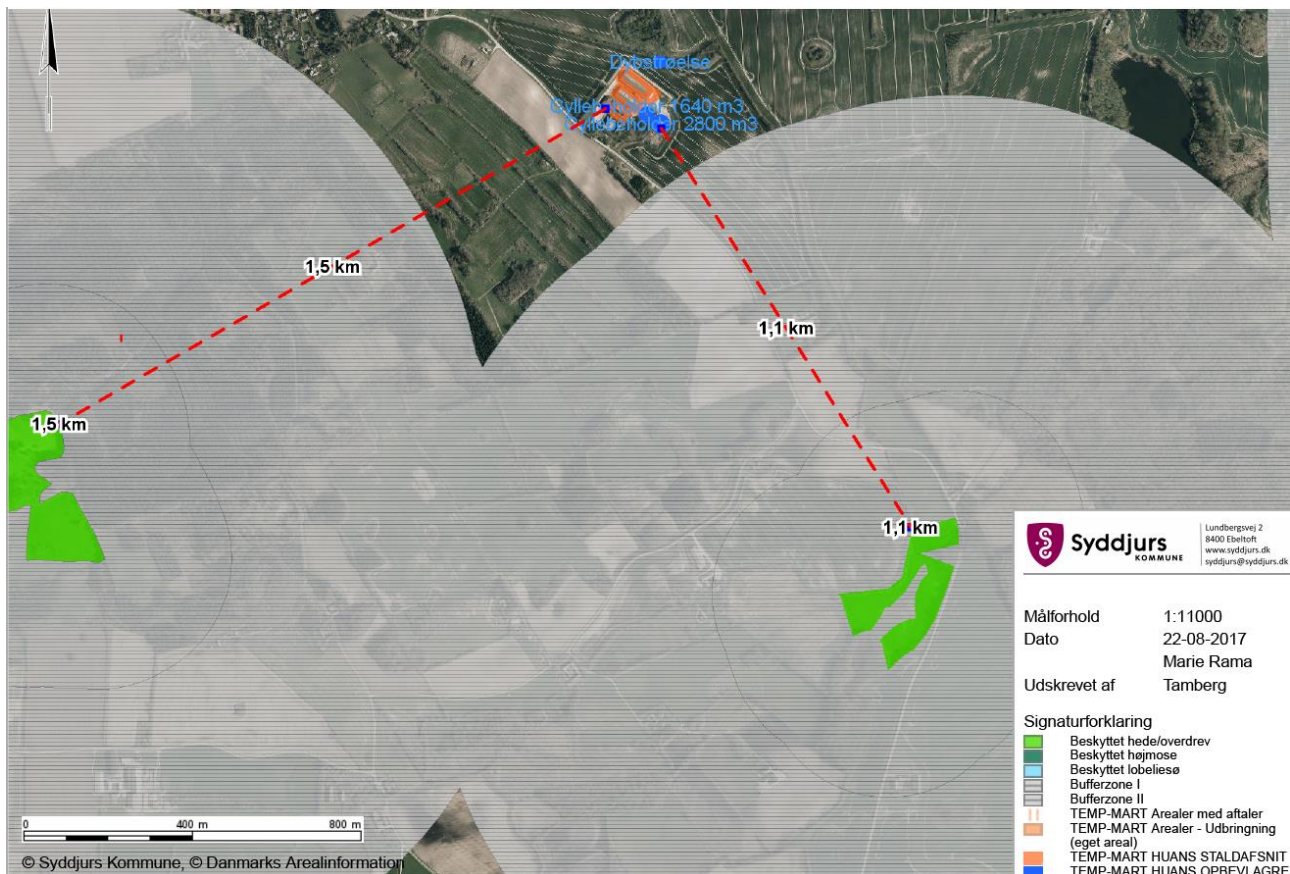


Afstand fra anlægget til nærmeste Natura 2000 område, Stubbe Sø.

Kategori 2-natur

Kategori 2-natur udgøres af ammoniakfølsomme områder uden for Natura 2000-områder, nærmere bestemt højmoser, lobeliesøer samt heder større end 10 ha, som er omfattet af naturbeskyttelseslovens § 3 og overdrev større end 2,5 ha, som er omfattet af naturbeskyttelseslovens § 3.

Nærmeste kategori 2 natur er to overdrev, der er beliggende ca. 1,1 km sydøst og 1,5 km sydvest for anlægget, se kortet herunder.



Afstande fra anlægget til nærmeste kategori 2-overdrev.

Med udvidelsen beregner ansøgningssystemet en totaldeposition på 0,0 kgN/år (Scenarie skema 98181) fra anlægget på Stenledvej 5, hvilket er under afskæringskriteriet på 1 kgN/ha/år. Beskyttelsesniveauet er dermed overholdt. Der vurderes ikke at være belæg for at skærpe beskyttelsesniveauet.

Kategori 3-natur

Kategori 3-natur udgøres af øvrige ammoniakfølsomme § 3-arealer, - som minimum heder, moser og overdrev samt ammoniakfølsomme skove. Ca. 58 m nordøst for anlægget ligger en potentiel ammoniakfølsom skov, Syddjurs Kommune har ved en besigtigelse vurderet, at skoven ikke er ammoniakfølsom. Nærmeste kategori 3-natur er derfor et overdrev ca. 530 m sydvest for anlægget. Overdrevet beregnes til at modtage en merdeposition på 0,0 kgN/år hvilket er under afskæringskriteriet.



Afstand fra anlægget til nærmeste overdrev der er omfattet af naturbeskyttelsesloven.

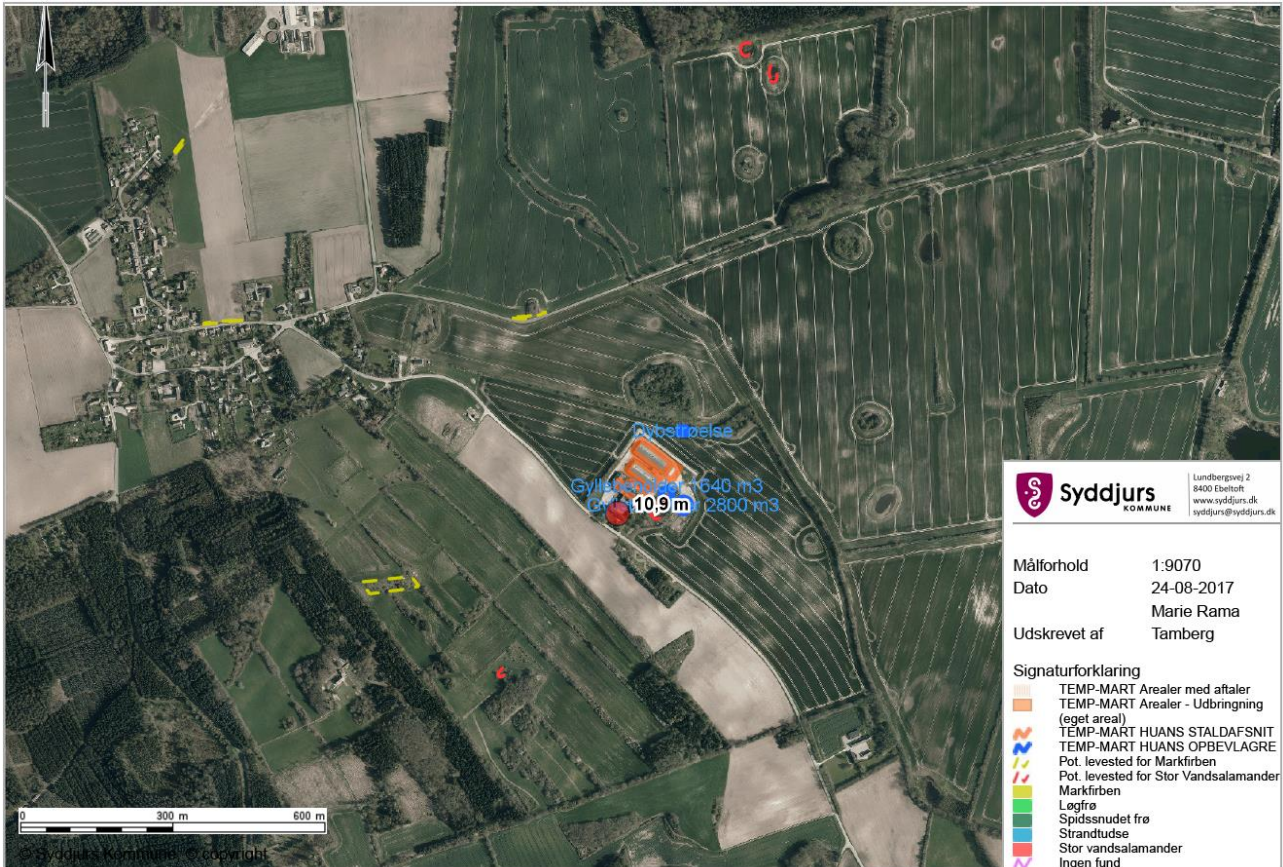
Nærmeste mose (L421-03-mo), der ligger ca. 628 m sydøst for ejendommen, er beregnet til at modtage en merdeposition på 0,0 kg N/ha/år fra produktionen på Stenledvej 5, afskæringskriteriet er dermed overholdt.



Afstand fra anlægget til nærmeste mose der er omfattet af naturbeskyttelsesloven.

Staldanlægget i relation til bilag IV-arter

Der er ingen registrerede bestande af bilag IV-arter i nærheden af staldanlægget. Nærmeste registrerede bilag IV-art er Stor Vandsalamander ca. 1,4 km sydvest for anlægget. Merdepositionen på dette naturområde er beregnet til 0,0 kgN/år og totaltdepositionen er 0,0 kgN/år. Det vurderes ikke at dens levested vil blive påvirket af driften af anlægget. Ca. 10 meter fra anlægget er der fundet et potentielt levested for Stor Vandsalamander, men der er ikke registreret fund af disse her. Indenfor 1.000 meter fra anlægget er der fundet flere potentielle levesteder for Stor Vandsalamander samt Markfirben, men der er ikke registreret fund af disse her.



Forekomst af bilag IV-arter i området.

Rødlistede, fredede eller ammoniakfølsomme arter

Der er registreret Panzers Træsftsvirreflue i en afstand af 1,2 km fra anlægget. Syddjurs Kommune vurderer dog ikke, at der er risiko for ammoniakbelastning eller på anden måde påvirkning på forekomsten af Panzers Træsftsvirreflue.



Forekomst af rødlistede, fredede eller ammoniakfølsomme arter.

Konklusion – anlægget

Det er kommunens samlede vurdering at den ansøgte drift, med de hertil stillede vilkår, er foreneligt med habitatdirektivforpligtelsen og beskyttelsen af arealer omfattet af naturbeskyttelseslovens § 3. Syddjurs Kommune vurderer ligeledes, at der ikke er belæg for at stille yderligere vilkår om ammoniakreducerende teknologi.

Vilkår til anlæggets ammoniakpåvirkning af beskyttet natur:

Ingen.

Alternative løsninger og 0-alternativet

Alternative løsninger og 0-alternativet - ansøgers redegørelse

0-alternativet er lig med den eksisterende produktion. En statisk tilstand er oftest ikke et udtryk for noget positivt, da der er ensbetydende med at hjulene er gået i stå. Dette er også tilfældet i landbruget. Det er derfor uundgåeligt, at landbruget hele tiden ændres i takt med omgivelserne.

I alle virksomheder er der løbende krav til at tilpasse og optimere driften efter markedsforholdene. Inden for landbrugerhvervet er det en realitet, at landmanden står over for faldende afregningspriser i forhold til inflationen samtidigt med, at omkostningerne stiger. Der skal således produceres et stadig stigende antal

enheder for at overleve økonomisk. Derfor vil det være uundgåeligt, at produktionen løbende skal optimeres og udvides.

Hvis produktionen ikke optimeres, smuldrer det økonomiske grundlag for virksomheden. Et konstant produktionsniveau er reelt en begyndende afvikling af produktionen med de personlige, samfundsmæssige og landskabelige konsekvenser, det giver.

Alternative løsninger og 0-alternativet - kommunens bemærkninger og vurdering

0-alternativet skal belyse de miljømæssige og socioøkonomiske konsekvenser der er, hvis den ansøgte produktionsudvidelse ikke gennemføres. Udgangspunktet er at skabe en rentabel produktion på bedriften. 0-alternativet er at opretholde produktionen på det nuværende produktionsniveau. Det vil sige en bibeholdelse af den tilladte produktion på ejendommen. Miljømæssigt vil 0-alternativet betyde, at miljøpåvirkningen i nærområdet omkring gården ikke øges yderligere.

Det er Kommunens vurdering, at den øgede miljøpåvirkning, der kommer som følge af udvidelsen ikke påvirker lokalområdet i væsentlig negativ retning. Med hensyn til nabogener, set i forhold til 0-alternativet, er det kommunens vurdering, at udvidelsen ikke vil betyde væsentlig større gener for naboerne omkring gården eller for det omkringliggende samfund.

Det er Kommunes vurdering, at de socioøkonomiske konsekvenser ved 0-alternativet, dvs. fastholdelse af et konstant produktionsniveau, vil være en begyndende afvikling af produktionen. Samfundsmæssigt vil 0-alternativet derfor kunne betyde færre arbejdspladser, på f.eks. slagterierne, men også i de mindre lokale virksomheder (vognmænd, foderstoffer m.m.), og som følge af dette må det kunne forventes at samfundets indkomstdannelse mindskes.

Da udvidelsen sker i eksisterende bygninger, er der ingen alternativer til placering af bygninger. Syddjurs Kommune vurderer, at der samlet set ikke kan opstilles væsentlige alternativer som kan sammenlignes eller vurderes som værende bedre end det ansøgte projekt. På denne baggrund stilles der ingen vilkår.

Husdyrbrugets ophør

Ansøgers redegørelse - husdyrbrugets ophør

I forbindelse med ophør vil der blive truffet de nødvendige foranstaltninger med henblik på at overlevere anlægget i forsvarlig miljømæssig tilstand. Den resterende husdyrgødning i kummer og tanke vil blive fjernet. Den sidste del vil blive fjernet med slamsluger. Staldene vil blive rengjort og spildevandet kørt ud på dyrkede arealer i henhold til lovgivningen. Udtjent inventar og andet metal vil blive leveret til produkthandleren. Udtjent elektronisk udstyr vil blive leveret til genbrug. Andet affald vil blive afhændet efter miljølovens forskrifter. Bygningsmassen vil helt eller delvis blive fjernet. Det sker i henhold til lovgivningen. I hvor stor en grad, at bygningerne fjernes, afhænger af deres tilstand og mulighed for anden udnyttelse. Gylletankene vil blive fjernet, når de ikke længere er brugbare for denne eller anden bedrift.

Kommunens bemærkninger og vurdering – husdyrbrugets ophør

Kommunen skal fastsætte krav om, at der ved ophør af driften skal træffes de nødvendige foranstaltninger for at undgå forureningsfare og for at bringe stedet tilbage i tilfredsstillende tilstand. Syddjurs Kommune vurderer, at den største forureningsfare ved ophør af husdyrbruget vil stamme fra staldanlæg og opbevaringsanlæg for husdyrgødning.

Udover at alt affald skal afskaffes i overensstemmelse med affaldsbekendtgørelsen, skal bedriften som minimum sørge for at staldanlæg og opbevaringsanlæg renses og tømmes for husdyrgødning, ved

husdyrbrugets ophør. Det er Syddjurs Kommunes vurdering, at de beskrevne tiltag og de stillede vilkår vedr. bedriftens ophør, er tilstrækkelige i forhold til at undgå forureningsfare og til at bringe stedet tilbage i tilfredsstillende miljømæssig stand herunder varetagelse af landskabelige hensyn.

Vilkår i forbindelse med husdyrbrugets ophør

49. Ved ophør af driften skal virksomheden træffe de nødvendige foranstaltninger for at imødegå fremtidig forurening af jord og grundvand og bringe stedet tilbage i en miljømæssig tilfredsstillende tilstand. Der skal som minimum udføres følgende:

- Stalde, gyllebeholdere, fortanke, rørsystemer, gyllekanaler/kummer mv. skal tømmes og rengøres for husdyrgødning, der bortskaffes efter gældende regler.
- Gylletankene skal fjernes, når de ikke længere er brugbare for denne eller anden bedrift.

SYDDJURS KOMMUNES SAMLEDE VURDERING

Syddjurs Kommune vurderer sammenfattende på baggrund af den miljøtekniske redegørelse og vurdering, at husdyrbruget har truffet de nødvendige foranstaltninger til forebyggelse og begrænsning af forureningen fra husdyrbruget ved anvendelse af den bedste tænkelige teknik, når husdyrbruget indrettes og drives som beskrevet i ansøgning om godkendelse og efterlever vilkårene i nærværende miljøgodkendelse. Samtidig vurderes det, at husdyrbruget kan drives på stedet uden væsentlige gener for omgivelserne og i overensstemmelse med habitatforpligtelsen.

OFFENTLIGGØRELSE

I henhold til husdyrbrugslovens § 55 stk. 3 skal ansøgningsmateriale samt godkendelsen offentliggøres således, at offentligheden får lejlighed til at se materialet og udtale sig herom. Orienteringen om at Syddjurs Kommune havde modtaget en ansøgning om udvidelse på Stenledvej 5 blev forannonceret på Syddjurs Kommunes høringsportal i ugerne 36-42 i 2017.

Ansøgningsmaterialet har siden ansøgningstidspunktet været tilgængeligt via Åben Indsigt på kommunens hjemmeside. Udkastet til miljøgodkendelsen blev sendt i høring hos omkringboende, parter i sagen og ansøger selv. Der var frist til afgivelse af bemærkninger på 6 uger.

Der indkom følgende bemærkninger til høringsudkastet. Nedenstående er et kort resume af de indkomne bemærkninger. Bemærkningerne i sin fulde længde kan ses af bilag 4:

Indsigelse vedr. landbrugskørsel/gyllekørsel:

- *Udvidelsen vil medføre forøget trafik af store lastbiler og landbrugsmaskiner.*
- *Vejene er i forvejen belastet og har ikke den fornødne kapacitet.*
- *Svært at komme rundt i sving til Hyllested og mod Rosmus og Balle.*
- *Gener når de store køretøjer suser ned ad bakken.*
- *Al landbrugskørsel foregår direkte gennem byen.*

Kommunens svar:

Der sker en lille stigning af kørsel på ca. 5,3 %, primært forårsaget af ekstra gyllekørsel. Hvad angår de resterende transporter vil disse stort set være uændret, da levering af foder samt kørsel til og fra ejendommen med dyr vil ske ved at fylde op i de eksisterende transporter. Udbringning af husdyrgødning sker primært i korte perioder. Til orientering, har klagenævnet i en anden husdyrsag udtalt, at udbringning af flydende husdyrgødning på markniveau kan udføres inden for få dage. Omgivelserne må i disse dage forvente gener forbundet hermed (J.nr. MKN-130-00184 af 27. maj 2009). Der er stillet vilkår til, at transporten i videst muligt omfang skal foregå indenfor normal arbejdstid.

Hvad angår kørsel på offentlige veje, er der ikke hjemmel i husdyrloven til at stille vilkår til kørsel herpå. Hvis der opleves ulovligheder eller hasarderet kørsel på offentlig vej, er det færdselspolitiet, der skal kontaktes. Vejbelægningen og vejforholdene reguleres af kommunens afdeling for Vej og Trafik, og der henvises til denne, såfremt der er problemer med vejenes belægning og kapacitet.

Indsigelse vedr. ammoniakforurening:

- *Der vil være øget ammoniakforurening pga. gyllespredning.*

Kommunens svar:

Der er lavet en undersøgelse af de miljømæssige konsekvenser i forbindelse med udvidelsen af husdyrbruget, og det er fundet, at afskæringskriterierne i husdyrgodkendelsesbekendtgørelsen og husdyrloven samt Miljøstyrelsens vejledning er overholdt. Der fjernes mere ammoniak, end lovgivningen dikterer.

Indsigelse vedr. landbrug nær byen:

- *Lige i Hyllestedes nærområde ligger der fem store svinefarme.*
- *Hyllested ligger omringet af landbrug.*
- *Ejendommen ligger lige udenfor byskiltet til den gamle by Hyllested.*

Kommunens svar:

I den samlede vurdering af lugtgener samt påvirkning af natur, er påvirkningen fra andre husdyrbrug inddraget.

Stenledvej 5 er beliggende i landzonen, og det er hensigten med landzone, at der som udgangspunkt kun skal være den bebyggelse, som er nødvendig for landbrug, skovbrug og fiskeri (hensigten med planlovens landzonebestemmelser). Hyllested er ikke registreret som værende byzone, men er kategoriseret som en samlet bebyggelse i landzonen. Det må derfor forventes, at såfremt man bosætter sig i landzone, vil der være landbrugsmæssige aktiviteter. Området er endvidere udpeget som særlig værdifuld landbrugsjord i kommuneplan 2016, hvilket bl.a. betyder at landbrugsområder så vidt muligt skal forblive i jordbrugsdrift. I kan se mere om områdeudpegningen her: <http://kommuneplan.syddjurs.dk/dk/kommuneplan-2016/maal-og-retningslinjer/erhvervsudvikling-og-beskaeftigelse/erhverv/saerligt-vaerdifulde-landbrugsomraader/>.

Indsigelse vedr. medicin:

- *Med udvidelsen af besætningen vil der være forøget medicinforbrug, med medicinudledning til følge.*

Kommunens svar:

Medicinforbrug samt medicinudledning er reguleret af veterinærmyndighederne, og Syddjurs Kommune har således ikke hjemmel til at stille vilkår hertil.

Indsigelse vedr. MRSA:

- *Udbredelsen af MRSA er også en bekymring jeg har.*

Kommunens svar:

Hvad angår MRSA bakterier, er disse en form for stafylokokbakterie. Bakterien overføres stort set kun ved direkte kontakt med dyrene, eller med mennesker der har haft direkte kontakt med svin. I kan se mere om MRSA bakterien her: <https://www.foedevarestyrelsen.dk/Leksikon/Sider/Fakta-om-MRSA.aspx> og her: <https://www.sst.dk/da/sygdom-og-behandling/smitsomme-sygdomme/mrsa>. For mere information kan i

kontakte Sundhedsstyrelsen eller evt. Fødevarestyrelsen. Syddjurs Kommune er ikke myndighed på området og har derfor ikke hjemmel til at stille vilkår hertil.

Indsigelse vedr. Landskabet:

- *Turister og tilflyttere kommer her, fordi området er smukt. Lad det blive ved med at være det, og undgå at skæmme det med endnu større staldbygninger/containerere.*

Kommunens svar:

Ejendommen er beliggende i landzonen og er en ejendom med landbrugspligt og dyrehold. Der skal i forbindelse med udvidelsen etableres en ny klimastald/klimacontainere. Stalden bliver udvidet i forlængelse af den eksisterende klimastald mod sydøst (væk fra Hyllested), i samme farver og materialer som den eksisterende stald. Ejendommen vil således fremstå som en samlet enhed, og den ny bebyggelse vil ligge skjult bag det eksisterende byggeri. Der er ca. 740 m til den nærmeste nabo mod sydvest samt et stykke skov imellem disse to ejendomme. Der er ca. 570 m til nærmeste nabo mod sydøst, hvor der er et læhegn imellem beboelsen og staldanlægget. Der er over 1 km til nærmeste nabo mod nordøst med op til flere læhegn imellem beboelsen og staldanlægget. Samtidig består omgivelserne mod vest, syd og øst hovedsageligt af marker. Syddjurs Kommune har derfor vurderet, at den planlagte udvidelse af klimastalden ikke vil ændre betydeligt på udsigten fra de berørte naboejendomme.

Indsigelse vedr. Grundvand:

- *Jeg er også bekymret for vores grundvand, som det er vigtigt at passe på.*

Kommunens svar:

Varetagelsen af grundvandet håndteres af indsatsplaner og generel regulering.

Indsigelse vedr. Grusgrav + havbrug:

- *I dette område hvor ejendommen ligger, vedtog regionen, at der IKKE måtte etableres grusgrav.*
- *Vores område er også truet af havbrug.*

Kommunens svar:

Ejendommen har ikke ansøgt kommunen om hverken grusgrav eller havbrug. Etablering af grusgrave, havbrug m.v. reguleres ikke efter Husdyrloven og indgår derfor ikke i sagsbehandlingen af miljøgodkendelsen.

Indsigelse vedr. Algevækst:

- *I forvejen er vi ved at blive en grøn by, idet hustage, havemøbler, krukker med mere farves grønt af kvælstof.*
- *Alt er grønt: husmure og plankeværker, græsplæner bliver til mosplæner.*

Kommunens svar:

Miljøklagenævnet har i afgørelse nr. NMK-132-00659 af d. 17.7.2014 anført i forhold til risiko for forøget algevækst for naboer til husdyrbrug, at der er en sådan risiko, men at en undersøgelse foretaget af Teknologisk Institut viste, at en sådan algevækst "kun" var af æstetisk karakter og altså ikke medførte egentlige materialeskader. På den baggrund kan risikoen for algevækst hos naboerne ikke føre til fastsættelse af særlige vilkår, det vil sige vilkår, der ligger udover, hvad der følger af, at husdyrbruget bl.a. skal leve op til BAT. På baggrund af denne afgørelse finder Syddjurs Kommune ikke belæg for at stille krav i forhold til algevækst hos omkringboende.

De indkomne bemærkninger er indgået i sagsbehandlingen.

KLAGEVEJLEDNING

Tilladelsen er truffet i henhold til Lov nr. 1572 af 20/12/2006 om miljøgodkendelse af husdyrbrug (med senere ændringer) og kan i medfør af § 76 påklages til Miljø- og Fødevareklagenævnet.

Godkendelsen er offentliggjort på Syddjurs Kommunes høringsportal den 18. december, 2017. Afgørelsen, der alene vedrører forholdene i henhold til husdyrgodkendelsesloven, kan påklages til Miljø- og Fødevareklagenævnet indenfor 4 uger efter afgørelsens offentliggørelse, dvs. senest den 15. januar 2018.

En eventuel klage over denne afgørelse har ikke opsættende virkning, medmindre Miljø- og Fødevareklagenævnet bestemmer andet, jf. § 81 stk. 1 i husdyrgodkendelsesloven. Miljø- og Fødevareklagenævnet kan ved sin behandling stadfæste, ændre eller ophæve tilladelsen.

En eventuel klage skal indgives via Klageportalen, som kan findes via et link på Miljø- og Fødevareklagenævnets hjemmeside, www.nmkn.dk eller direkte på www.borger.dk eller www.virk.dk. På www.borger.dk eller www.virk.dk, skal der logges på, typisk med NEM-ID. Klagen sendes gennem Klageportalen til Syddjurs Kommune. En klage er indgivet, når den er tilgængelig for kommunen i Klageportalen.

Det er en betingelse for Miljø- og Fødevareklagenævnets behandling af Deres klage, at der indbetales et gebyr til Natur- og Miljøklagenævnet. Klagegebyret er for virksomheder og organisationer fastsat til 1.800 kr. og for privatpersoner er klagegebyret fastsat til 900 kr. som indbetales med betalingskort i Klageportalen.

Gebyret tilbagebetales, hvis

- 1) Klagesagen fører til, at den påklagede afgørelse ændres eller ophæves,
- 2) Klageren får helt eller delvis medhold i sagen, eller
- 3) Klagen afvises som følge af overskredet klagefrist, manglende klageberettigelse eller fordi klagen ikke er omfattet af Natur- og Miljøklagenævnets kompetence.

Det bemærkes, at hvis den eneste ændring af den påklagede afgørelse er forlængelse af frist for efterkommelse af afgørelsen som følge af den tid, der er medgået til at behandle sagen i klagenævnet, tilbagebetales gebyret dog ikke.

Miljø- og Fødevareklagenævnet skal som udgangspunkt afvise en klage, der kommer uden om Klageportalen, hvis der ikke er særlige grunde til det. Hvis du grundet særlige omstændigheder ønsker at blive fritaget for at bruge Klageportalen, skal du sende en begrundet anmodning til Syddjurs Kommune. Vi videresender herefter anmodningen til Miljø- og Fødevareklagenævnet, som træffer afgørelse om, hvorvidt din anmodning kan imødekommes. For yderligere information se: <http://nmkn.dk/klage/hvordan-klager-du/>

Nærmere vejledning omkring brug af Klageportalen findes på Natur- og Miljøklagenævnets hjemmeside, www.nmkn.dk samt på www.borger.dk og www.virk.dk.

Klageberettiget er ansøger og enhver, der har en individuel, væsentlig interesse i sagen dvs. naboer og klageberettigede personer, organisationer og myndigheder i forskelligt omfang. Såfremt afgørelsen påklages, vil dette blive meddelt ansøger.

Denne afgørelse kan endvidere indbringes for domstolene, jf. husdyrgodkendelseslovens § 90. En eventuel sag skal være anlagt inden 6 måneder efter annonceringen.

Følgende er underrettet om afgørelsen:

- Sagens parter (bilag 1)
- Danmarks Naturfredningsforening, Masnedsøgade 20, 2100 Kbh. Ø, dnsyddjurs-sager@DN.dk
- Miljø- og Fødevareministeriet, Departementets Serviceenhed, Slotsholmsgade 12, 1216 København K, mfvm@mfvm.dk
- Det Økologiske råd, Blegdamsvej 4b, 2200 Kbh. N, husdyr@ecocouncil.dk
- Styrelsen for Patientsikkerhed; Enhed for Tilsyn og Rådgivning Nord, Falstersvej 10, 8940 Randers SV, senord@sst.dk
- Danmarks Sportsfiskeriforbund, post@sportsfiskerforbundet.dk
- Dansk Ornitologisk Forening, natur@dof.dk
- Dansk Ornitologisk Forening, lokalgruppe Syddjurs v. Joy Klein, Kirkevænget 2, 8410 Rønde, syddjurs@dof.dk

Godkendelsen kan endvidere ses på Syddjurs Kommunes hjemmeside www.syddjurs.dk.

LOVGRUNDLAG

- Husdyrgodkendelsesloven: Lov om miljøgodkendelse mv. af husdyrbrug (Lov. nr. 1572 af 20.12.2006 med senere ændringer).
- Husdyrgodkendelsesbekendtgørelsen: Bekendtgørelse om tilladelse og godkendelse mv. af husdyrbrug (bek. nr. 211 af 28.2.2017) med senere ændringer.
- Husdyrgødningsbekendtgørelsen: Bekendtgørelse om erhvervsmæssigt dyrehold, husdyrgødning, ensilage mv. (bek. nr. 1324 af 15.11.2016) med senere ændringer.
- Miljøstyrelsens digitale Wiki-vejledning (Miljøstyrelsens vejledning om miljøgodkendelse af husdyrbrug) på www.mst.dk.
- Museumsloven: Bekendtgørelse af museumsloven (LBK nr. 1505 af 14.12.2006) med senere ændringer
- Naturbeskyttelsesloven: Lov om naturbeskyttelse (lovbek. nr. 121 af 26.01.2017) med senere ændringer.
- Habitatbekendtgørelsen: Bekendtgørelse om udpegning og administration af internationale naturbeskyttelsesområder samt beskyttelse af visse arter (bek. nr. 408 af 01/05/2007) med senere ændringer.
- Faglig rapport fra DMU nr. 635, 2007. Håndbog om dyrearter på habitatdirektivets bilag IV.
- Bekendtgørelse om affald, nr. 1309 af 18.12.2012.
- Bekendtgørelse om forebyggelse og bekæmpelse af rotter, nr. 696 af 26.06.2012.
- Kommuneplan for Syddjurs Kommune 2016.
- Syddjurs Kommunes Naturkvalitetsplan.
- Miljøstyrelsens vejledning nr. 6/1984 om ekstern støj fra virksomheder.

BILAG 1: Parter og høringsberettigede

Ejer

Rasmus Brøgger
Stenledvej 5, 8400 Ebeltoft

Konsulent

Mette Noe Bach, Djursland Landboforening
Føllevej 5, 8410 Rønde

Naboer (inden for konsekvensradius på 790 m)

Bodil Fink Nielsen
Bispemosevej 2, 8400 Ebeltoft

Hans Ole T. Hansen
Hulgaden 9, 8400 Ebeltoft

Jan Fogh Petersen
Hyllested Bygade 13, 8400 Ebeltoft

Ingelise Kaarsberg
Hyllested Bygade 21, 8400 Ebeltoft

Helga Kristmundsdottir og Einar Gudnason
Hyllested Bygade 22, 8400 Ebeltoft

Kjeld Slot og Vivi-Ann Carøe Slot
Hyllested Bygade 23, 8400 Ebeltoft

Jørn Madsen og Inga Holm Wulff
Hyllested Bygade 24, 8400 Ebeltoft

Knud Jensen
Hyllested Bygade 25, 8400 Ebeltoft

Lene Kristine Hansen
Hyllested Bygade 26, 8400 Ebeltoft

Benny Kurt Nielsen
Kirkevænget 1, 8400 Ebeltoft

Ina Sørensen
Kirkevænget 3, 8400 Ebeltoft

Kim Boes og Susanne Skytte Møller
Kirkevænget 7, 8400 Ebeltoft

Janne Bente Kristensen

Kirkevænget 9, 8400 Ebeltoft

Jens Jørgen T. Hansen
Kystvejen 173, 8400 Ebeltoft

Kirsten Ida Birkedal
Stenledvej 1, 8400 Ebeltoft

Anne-Grete Tagmose
Stenledvej 1 A, 8400 Ebeltoft

Morten Larsen
Stenledvej 2 A, 8400 Ebeltoft

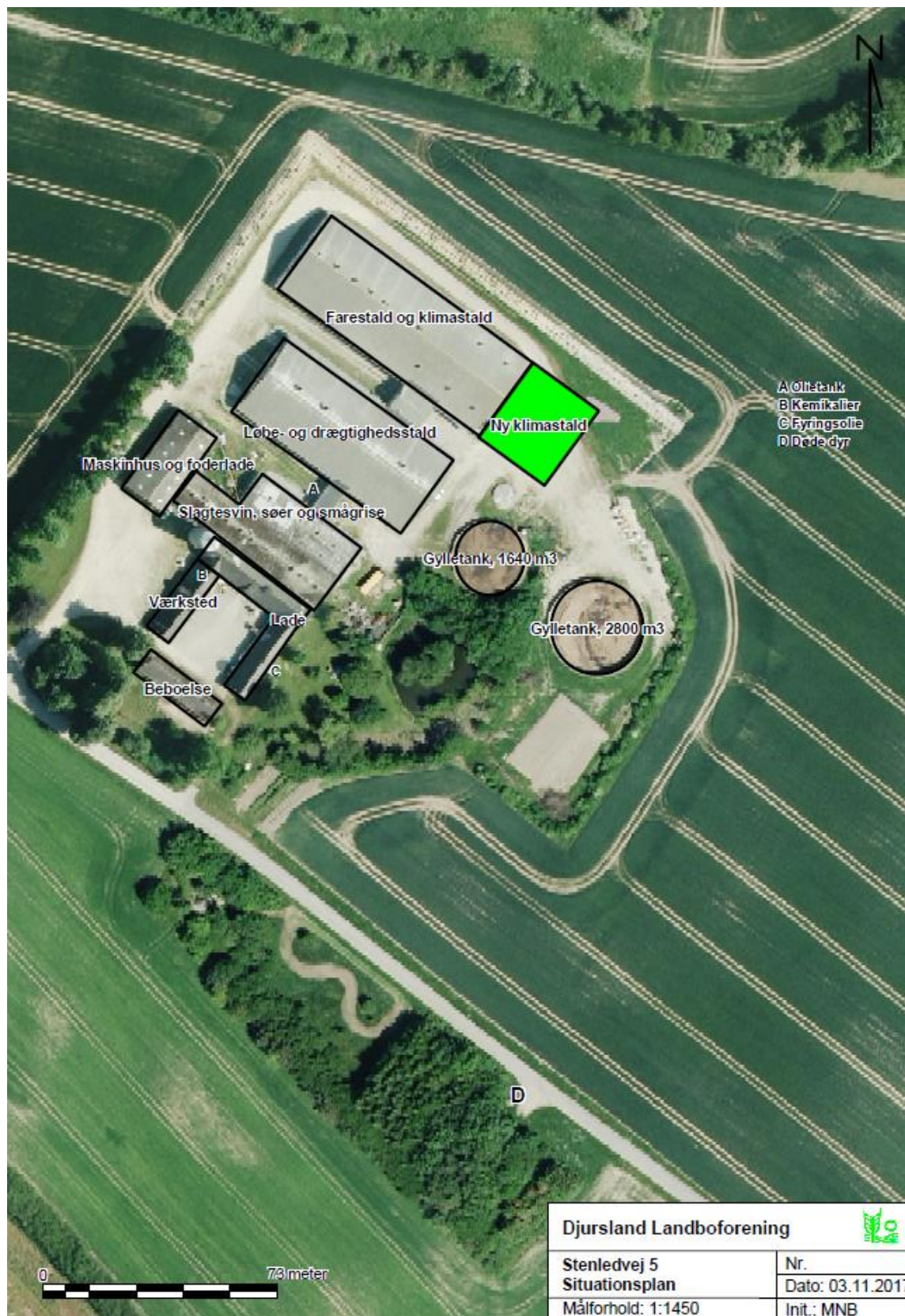
Marianne Richardson
Stenledvej 3 A, 8400 Ebeltoft

Hyllested Vandværk I/S
Stenledvej 4 A, 8400 Ebeltoft

Mogens Valdemar Kjær og Kirsten Hougaard
Stenledvej 6, 8400 Ebeltoft

Jan Pedersen
Stenledvej 7, 8400 Ebeltoft

BILAG 2: Situationsplan over ejendommen



BILAG 3: Udpegningsgrundlag for Natura 2000-område

Nærmeste Natura 2000-område (nr. 48) i Syddjurs Kommune:

Habitatområde H44: "Stubbe Sø"

Tabel 4. Naturtyper på udpegningsgrundlaget

Naturtype nr.	Naturtype navn
3140	Kransnålalgesø
3150	Næringsrig sø
3260	Vandløb
6230	Surt overdrev
6410	Tidvis våd eng
7230	Rigkær
9110	Bøg på mor
9160	Ege-blandskov
9190	Stilkege-krat
91E0	Elle- og askeskov

Tabel 5: Arter på udpegningsgrundlaget.

Art nr.	Art navn
1318	Damflagermus
1355	Odder

Der er foretaget en kortlægning og tilstandsvurdering af følgende naturtyper i Natura 2000-området:

Tabel 6. Naturtilstand/skovtilstand af kortlagte naturtyper

Naturtype nr.	Naturtype navn
6230	Surt overdrev
6410	Tidvis våd eng
7230	Rigkær
9110	Bøg på mor
91E0	Elle- og askeskov

BILAG 4: Høringssvar

Til Syddjurs Kommune
v/ Marie Rama Tamberg
Team Natur

Indsigelse vdr. ansøgningen om miljøgodkendelse til svinebrug på ejendommen
stenled vej 5, 8400 Ebeltoft.

Hyllested ligger omringet af landbrug, og for at gøre ondt værre foregår al land-
brugskørsel, lige fra monstrøse mejetærskere til tonstunge transportvogne m.m.,
direkte gennem byen, hvilket til tider gør den sammenlignelig med et industrikvarter
og ikke den idylliske landsby, som den burde være.

Med en evt. godkendelse af en ny udvidelse af svinebruget på Mejltingegård, kan vi
også forvente en yderligere ammoniakforurening p.g.a. gyllespredningen. Alt er
grønt: husmure og plankeværker, græsplæner bliver til mosplæner, og vi kan kun
gisse om, hvordan ammoniakken påvirker vores fysiske og mentale tilstand, når vi
ser, hvad den gør ved vores omgivelser. Og vi kan i hvert fald undre os over, at det
overhovedet er tilladt.


Vi kan nu se frem til, at endnu et svinebrug får tilladelse til at udvide, og vi kan se
frem til en yderligere forringelse af vores livskvalitet. Får det aldrig ende? Sikkert
ikke! Denne ansøgning om udvidelse bliver uden tvivl til endnu én i en lang række af
tilladelser.

Jeg vil med denne udtalelse bede Syddjurs Kommune om at tage sin hidtidige politik
ang. svineudvidelser op til overvejelse, og for én gangs skyld leve op til sine forsik-
ringer om, at der ikke blot er råd til at leve i Syddjurs, men også mulighed for at
holde sig i live.



Jørn Madsen

Hyllested Bygade 24, 8400 Ebeltoft



Inga Wulff

Til Syddjurs kommune
ved/ Maria Rama Tamberg

Team Natur

Sag nr.17/24316

Sagstype

KLE 09 17 18

Indsigelse ang. ansøgningen om miljøgodkendelse af udvidet svinebrug og udvidelse af staldbygning/opstilling af containere på ejendommen Stenledvej 5 8400 Ebeltoft.

Så vidt jeg har forstået vil kommunen gerne beskytte og styrke naturen og give borgere og turister mulighed for at opleve den på tæt hold. Man vil gerne fra kommunens side have flere tilflyttere til landområder og landsbyer. Jeg mener også kommunen har en politik ang. sprøjtegifte både i det offentlige og i private haver.
Alt det er jo positive tiltag.

Jeg mener det er stik imod intentionerne fra kommunens side, hvis man giver lov til endnu en udvidelse af svinebruget. Ejendommen ligger lige uden for byskiltet til den gamle by Hyllested.

Lige i Hyllesteds nærområde ligger der fem store svinefarme. Det må være nok. De behøver ikke at udvide.

Med udvidelse af besætningen vil der være øget ammoniakforurening p.g.a. gyllespredning. Forøget medicinforbrug, med medicinudledning tilfølg.

I forvejen er vi ved at blive en grøn by, idet hustage, havemøbler, krukker med mere farves grønt af kvælstof. Det kan ikke ses hvad vi indånder, men det er næppe sundt.

Hyllested skal helst ikke omdøbes til Gyllested.

Jeg er også bekymret for vores grundvand, som det er vigtigt at passe på.
Udbredelsen af MRSA er også en bekymring jeg har.

Turister og tilflyttere kommer her, fordi området er smukt. Lad det blive ved med at være det, og undgå at skæmme det med endnu større staldbygninger/ containere.

I dette område hvor ejendommen ligger, vedtog regionen , at der IKKE måtte etableres grusgrav.

Vores område er også truet af havbrug, som dog i første omgang er stillet i bero.

Jeg har boet Hyllested i 45 år, ser gerne udvikling, men lad os gøre det på den rigtige måde, så landsbyen fortsat har mulighed for at overleve.

Med håb om velvillig behandling af min anke over udvidelsen af svinehold og staldudbygning.

Kirsten Birkedal.
Stenledvej 1 Hyllested.

Fra: KirstenBirkedal@gmail.com
Til: Marie Rama Tamberg
Cc:
Emne: Tillæg til høringsvar ang. udvidelse af svinefarm. Sendt: ti 28-11-2017 18:42

Udvidelse vil også medføre forøget trafik af store lastbiler og landbrugsmaskiner. Vejene er i forvejen belastet, de har ikke den fornødne kapacitet. Svært at komme rundt i sving til Hyllested og mod Rosmus og Balle. Yderst generende når de store køretøjer suser ned ad bakken.

Venlig hilsen Kirsten Birkedal-
Stenledvej 1. Hyllested.

Sendt fra [Mail](#) til Windows 10

Fra: Einar Gudnason <einargudnason@yahoo.dk>
Til: Marie Rama Tamberg
Cc:
Emne: Indsigelse. Sendt: on 29-11-2017 14:17

Til Syddjurs kommune
ved/ Maria Rama Tamberg

Team Natur

Sag nr.17/24316
Sagstype
KLE 09 17 18

Indsigelse ang. ansøgningen om miljøgodkendelse af udvidet svinebrug og udvidelse af staldbygning/opstilling af containere på ejendommen Stenledvej 5 8400 Ebeltoft.

Vi mener det er stik imod intentionerne fra kommunens side, hvis man giver lov til endnu en udvidelse af svinebruget. Ejendommen ligger lige uden for byskiltet til den gamle by Hyllested.

Lige i Hyllesteds nærrområde ligger der fem store svinefarme. Det må være nok. De behøver ikke at udvide.

Med udvidelse af besætningen vil der være øget ammoniakforurening p.g.a. gyllespredning. Forøget medicinforbrug, med medicinudledning tilføje.

I forvejen er vi ved at blive en grøn by, idet hustage, havemøbler, krukker med mere farves grønt af kvælstof. Det kan ikke ses hvad vi indånder, men det er næppe sundt.

Hyllested skal helst ikke omdøbes til Gyllested.

Vi er også bekymret for vores grundvand, som det er vigtigt at passe på. Udbredelsen af MRSA er også en bekymring vi har.

Vi har boet Hyllested i 25 år, ser gerne udvikling, men lad os gøre det på den rigtige måde, så landsbyen fortsat har mulighed for at overleve.

Med håb om velvillig behandling af vores anke over udvidelsen af svinehold og staldudbygning.

Med venlig hilsen.

Helga Kristmundsdóttir.
Einar Gudnason.
HyllestedBygade 22
Hyllested.