



Rebild
KOMMUNE

§ 16 a, stk. 1

Lov om husdyrbrug og anvendelse af gødning m.v.

Nr. 1572 af 20. december 2006

Jf. lovbek. nr. 256 af 21. marts 2017. Med senere ændringer

23. april 2019

Miljøgodkendelse af husdyrbruget, I/S MIKKELSEN Kiddalsvej 2, Stenild, 9500 Hobro

- Ændring af dyrehold samt bygningsmæssige ændringer



Sagsnummer: 09.17.19-P19- 2-18

Rebild Kommune

Center Natur og Miljø

Hobrovej 110

9530 Støvring

Telefon 99 88 99 88

raadhus@rebild.dk | www.rebild.dk

Indhold

1	DATABLAD	3
2	INDLEDNING	4
2.1	ANSØGNING OM MILJØGODKENDELSE.....	4
2.2	TIDLIGERE GODKENDELSER, TILLADELSER, ANMELDELSER ETC.	4
3	AFGØRELSE OM MILJØGODKENDELSE, HERUNDER VILKÅR	6
3.1	AFGØRELSE.....	6
3.2	VILKÅR FOR HUSDYRBRUGET.....	7
4	GENERELLE FORHOLD	11
4.1	LOVGRUNDLAG	11
4.2	SAGENS BAGGRUNDSMATERIALE	11
4.3	OFFENTLIGHED	11
4.4	GYLDIGHED OG UDNYTTELSE	12
4.5	REVURDERING ETC.....	12
4.6	MEDDELELSESPLOIGT – ANLÆG, EJERFORHOLD.....	13
4.7	OPHØR.....	13
4.8	KLAGEVEJLEDNING.....	13
5	BEGRUNDELSE FOR DE STILLEDE VILKÅR	13
6	BILAG	16
6.1	BILAG 1. MILJØKONSEKVENSRAPPORT	16
6.2	BILAG 2A. SITUATIONSPLAN SAMT TILKØRSELSVEJE	33
6.3	BILAG 2B. PLANTEGNING AF STALDANLÆG	34
6.4	BILAG 3 – SKEMA FRA HUSDYRGODKENDELSE.DK.....	35

1 DATABLAD

Dato for afgørelse	23.04.2019
CVR nr.	21875430
Husdyrbrugets navn	I/S Mikkelsen
Beliggenhedsadresse	Kiddalsvej 2, Stenild, 9500 Hobro
Ejendomsnavn	I/S Mikkelsen
Ejendomsnummer	8400012346
Matrikler på ejendomsnummer	9g, Stenild By, Stenild. 9t, Stenild By, Stenild. 9p, Hvilsom By, Hvilsom. 11i, Hvilsom By, Hvilsom. 3i, Boldrup By, Stenild.
CHR nr.	32011
Ejers og ansøgers navn	Karsten Mikkelsen (50% ejerandel)
Ejers og ansøgers adresse	Kiddalsvej 2, 9500 Hobro
Ejers og ansøgers navn	Poul Mikkelsen (50% ejerandel)
Ejers og ansøgers adresse	Abildvadvej 5, Thorup, 9610 Nørager
Ansøgers navn (hvis forskellig fra ejer)	-
Ansøgers navn (hvis forskellig fra ejer)	-
Ejers / ansøgers telefonnr.	40866408
Ejers / ansøgers e-mailadresse	km.kiddal2@gmail.com
Konsulent	Carsten Aarup, Agri Nord, Hobrovej 437, 9200 Aalborg SV Tlf.: 96351192 E-mail: caa@agrinord.dk
Ansøgningsskema nr.	200708, version 3
Oplysninger om andre husdyrbrug (driftsmæssig sammenhæng, teknisk forbundet, forureningsmæssigt forbundet)	Ikke relevant
Tilsynsmyndighed	Rebild Kommune

2 INDLEDNING

2.1 ANSØGNING OM MILJØGODKENDELSE

Rebild Kommune har den 1. marts 2018 modtaget ansøgning om miljøgodkendelse til husdyrbruget på Kiddalsvej 2, Stenild, 9500 Hobro, matrikel nr. 9g Stenild By, Stenild m.fl., CVR-nummer: 21875430.

I/S Mikkelsen v. Karsten Mikkelsen og Poul Mikkelsen har i henhold til husdyrbruglovens¹ § 16a stk. 1 ansøgt om følgende.

Anlægsmæssige ændringer:

- Ny sengebåsestald til kvier på 918 m². Tilbygning til eksisterende kviestald.

Dyreholdet opstaldes med følgende produktioner:

Ny stald kvier

- Malkekøer, kvier og stude. Sengestald med spalter (kanal, bagskyl eller ringkanal)
Produktionsareal = 918 m²

Kostald

- Malkekøer, kvier og stude. Sengestald med spalter (kanal, bagskyl eller ringkanal)
Produktionsareal = 1805 m²

Velfærds- og kælvningsboks

- Malkekøer, kvier og stude. Dybstrøelse
- Kalve, (under 6 mdr.). Dybstrøelse
Produktionsareal = 253 m²

Kvier

- Malkekøer, kvier og stude. Sengestald med spalter (kanal, bagskyl eller ringkanal)
Produktionsareal = 425 m²

Kalve

- Kalve, (under 6 mdr.). Dybstrøelse
Produktionsareal = 183 m²

2 hestebokse

- Heste. Dybstrøelse
Produktionsareal = 28 m²

Det samlede produktionsareal udgør således i alt 3.612 m².

Flydende husdyrgødning opbevares i ejendommens gyllebeholder med et areal på 375 m². Samt andre beholdere på ansøgers andre ejendommen, samlet er der en kapacitet på 10.700 m³.

2.2 TIDLIGERE GODKENDELSER, TILLADELSER, ANMELDELSER ETC.

Ejendommens tidligere godkendelser etc.:

- Miljøgodkendelse af 2. februar 2005

- Byggeri af nyt maskinhus (med velfærdsrum til ansatte) af 24. april 2009 (anmeldelse)
- Etablering af en ny ensilagesilo af 21. maj 2012 (anmeldelse)
- Ændring af kalvestald vedr. dyrevelfærdsmæssige krav af 19. september 2012 (anmeldelse)
- Nedskrivning af dyreholdet jf. mail fra ejer den 11. juli 2013. Dyreholdet blev nedskrevet med 80 kvier.

Det tilladte dyrehold (nudriften) på ejendommen Kiddalsvej 2, 9500 Hobro er:

- 260 malkekøer årsdyr, tung race
- 140 kvier årsopdræt, tung race (6 mdr. – kælvnings)
- 5 tyrekalve årsdyr, tung race (0-5 uger)

¹ Lov om husdyrbrug og anvendelse af gødning m.v. nr. 1572 af 20. december 2006, jf. lovbek. nr. 256 af 21. marts 2017.

3 AFGØRELSE OM MILJØGODKENDELSE, HERUNDER VILKÅR

3.1 AFGØRELSE

Rebild Kommune meddeler godkendelse af den ansøgte ændring og udvidelse i henhold til de gældende regler. Miljøgodkendelsen er baseret på oplysningerne i ansøgningen og den indsendte miljøkonsekvensrapport og betinget af godkendelsens vilkår. Godkendelsen omfatter hele ejendommen; Kiddalsvej 2, Stenild, 9500 Hobro, der drives under CVR-nummer 21875430.

I forbindelse med ansøgningen er der indsendt oplysninger om husdyrbruget og det ansøgte via www.husdyrgodkendelse.dk med skemanummer 200708. Ansøgningen omfatter desuden en miljøkonsekvensrapport med de oplysninger, der følger af bilag 1, pkt. D i husdyrgodkendelsesbekendtgørelsen, idet det ansøgte er omfattet af § 16 a stk. 1 i husdyrbrugloven².

Rebild Kommune vurderer, at såfremt miljøgodkendelsens vilkår for lokalisering, indretning og drift af husdyrbruget følges, vil det ansøgte ikke medføre væsentlige direkte eller indirekte virkninger på miljøet, herunder i forhold til omgivelsernes sårbarhed og kvalitet i forhold til navnlig:

- landskabelige værdier,
- natur med dens bestande af vilde planter og dyr og deres levesteder, herunder områder, der er beskyttet mod tilstandsændringer eller fredet, udpeget som internationalt naturbeskyttelsesområde eller udpeget som særlig sårbart over for næringsstofpåvirkning,
- jord, grundvand og overfladevand, og
- lugt-, støj-, rystelses-, støv-, flue-, transport- og lysgener, uhygiejniske forhold, affaldsproduktion m.v.

Det er kommunens vurdering, at husdyrbruget anvender den bedste tilgængelige teknik (BAT) med henblik på reduktion af ammoniakemission. Herunder er det kommunens vurdering, at projektet ikke skader bevaringsstatus for Natura 2000-områder eller levesteder for planter og dyr omfattet af bilag IV³, andre arter omfattet af artsfredning eller arter optaget på nationale eller regionale rødlistor.

Miljøgodkendelsen er udarbejdet under hensyntagen til Rebild Kommuneplan 2017-2029.

Kommunen vurderer, ud fra ansøgers redegørelse, at byggeriet er erhvervsmæssigt nødvendigt for ejendommens drift som landbrugsejendom.

Det er et krav, at de stillede vilkår bliver overholdt. De stillede vilkår vurderes at begrænse risikoen for forurening og ikke-uvæsentlige gener.

Der er med denne miljøgodkendelse ikke taget stilling til eventuelle tilladelser og godkendelser efter anden lovgivning som f.eks. byggeloven, vandforsyningsloven eller arbejdsmiljøloven. Tilladelser i henhold hertil skal søges separat.

² Lov om husdyrbrug og anvendelse af gødning m.v. nr. 1572 af 20. december 2006, jf. lovbek. nr. 256 af 21. marts 2017.

³ Rådets direktiv 92/43/EØF af 21. maj 1992 om bevaring af naturtyper samt vilde dyr og planter (habitatdirektivet).

3.2 VILKÅR FOR HUSDYRBRUGET

I vilkårsdelen fremgår de betingelser, hvorunder husdyrbruget skal drives. Grundlaget for miljøgodkendelsen fremgår af ansøgningen, og husdyrbruget skal drives i overensstemmelse hermed. Der gøres opmærksom på, at eventuelle lovkrav fra andre love skal overholdes, selvom disse ikke er medtaget her.

Generelle forhold mv.

1. Vilklårene i denne miljøgodkendelse skal, hvis ikke andet er anført, være opfyldt, når husdyr-anlægget er taget i brug.
2. Inden eventuelt ophør af husdyrbruget skal kommunen kontaktes med et skriftligt forslag til en ophørsplan.

Placering i landskabet

3. Stalde og anlæg skal være placeret som angivet på bilag 2a.
4. "Ny stald kvier" skal opføres som ansøgt med dimensionerne 18 X 51 meter i udbredelse. Kiphøjden må ikke overstige kiphøjden på den eksisterende kostald (kostald 2005). Farver, byggestil og ydre byggematerialer, skal være samme type som eksisterende byggeri.
5. Eksisterende læhegn skal løbende plejes og vedligeholdes.

Staldanlæg og produktioner

6. Det samlede produktionsareal i "Kostald (2005)" er på 1.805 m².
7. Det samlede produktionsareal i "velfærd og kælvningsboks (2005)" er på 253 m².
8. Det samlede produktionsareal i "kvier (2005)" er på 425 m².
9. Det samlede produktionsareal i "Kalve (anmeldt og godkendt i 2012)" er på 183 m².
10. Det samlede produktionsareal i "ny stald kvier" er på 918 m².
11. Det samlede produktionsareal af "2 hestebokse" er på 28 m².
12. Produktionsarealet i staldanlæggene i vilkår 6-11 skal være i overensstemmelse med situationsplanen i bilag 2b.
13. Husdyrbrugets stalde og produktioner skal være i overensstemmelsen med tabel 1 herunder.
14. Husdyrbrugets opbevaringslager skal være i overensstemmelse med det angivne i tabel 2 herunder.

Tabel 1: Stalde og produktioner, ansøgt drift

Stalde og produktioner						
Staldnavn	Staldstørrelse (m ²)	Ventilation	Kildehøjde	Produktion	Antal måneder udegående	Produktionsareal (m ²)
Ansøgt drift						
Kostald (2005)	2450	Blandet ventilation	3 m	(#9004) Malkekøer, kvier og stude. Sengestald med spalter (kanal, bagskyl eller ringkanal)	0	1805
velfærd og kælvningsboks (2005)	633	Blandet ventilation	3 m	(#7695) Malkekøer, kvier og stude. Dybstrøelse (#98412) Kalve, (under 6 mdr.). Dybstrøelse	0 0	203 50
kvier (2005)	538	Blandet ventilation	3 m	(#7696) Malkekøer, kvier og stude. Sengestald med spalter (kanal, bagskyl eller ringkanal)	0	425
Kalve (anmeldt og godkendt i 2012)	317	Blandet ventilation	3 m	(#7701) Kalve, (under 6 mdr.). Dybstrøelse	0	183
ny stald kvier	918	Blandet ventilation	3 m	(#7702) Malkekøer, kvier og stude. Sengestald med spalter (kanal, bagskyl eller ringkanal)	0	918
2 hestebokse	34	Blandet ventilation	3 m	(#98790) Heste. Dybstrøelse	0	28
Sum						3612

Bilag 2a viser oversigt over ejendommen med angivelse af opbevaringslager. Bilag 2b viser hvilke produktionsarealer, der indgår i beregningen af produktionsarealet i ovenstående stalde.

Tabel 2: Areal af opbevaringslager

Opbevaringslagre					
Navn	Lagertype	Yderligere oplysninger	Bedste tilgængelige opbevaringsteknik	Dimension	Areal (m ²)
Ansøgt drift					
Gyllebeholder	Flydende			ca. 4 meter høj, diameter ca. 21,75, rumfang ca. 1500 kbm	375

Gyllehåndtering

15. Håndtering af gylle skal foregå under opsyn.
16. Der skal anvendes gyllevogne med påmonteret pumpe og returløb, således at spild af flydende husdyrgødning undgås. Alternativt kan der ved hver gyllebeholder, hvor der sker påfyldning af gyllevogn, være en læsseplads således, at spild kan opsamles. Pladsen skal etableres med afløb til gyllebeholder og således, at der ikke kan ske spild til de omkringliggende arealer. Afløb/pumpebrønd skal dimensioneres således, at også et større spild kan opsamles. Hvis denne løsning vælges, skal pladsen være etableret inden første udbringning.

Håndtering af fast gødning inkl. dybstrøelse

17. Ved opbevaring af dybstrøelse skal reglerne i gældende husdyrgødningsbekendtgørelse til enhver tid følges.

Renholdelse

18. Det skal til enhver tid tilstræbes, at virksomhedens anlæg samt indendørs og udendørs arealer renholdes og ryddes således, at lugtgener begrænses mest muligt og således, at der ikke opstår risiko for uhygiejniske forhold.

Spildevand – herunder regnvand

19. Al vask af traktorer, maskiner, redskaber og dyretransportvogne skal foregå på en støbt, tæt plads med bortledning af spildevand til gyllesystemet eller opsamlingsbeholder.
20. Tag- og overfladevand må ikke indeholde andre stoffer, end hvad der sædvanligt forekommer i regnvand. Tagvandet udledes diffust.

Affald

21. Olie- og kemikalieaffald skal til enhver tid opbevares i tæt emballage. Oplagspladsen skal være afskærmet mod nedbør og indrettes med tæt bund, således at en mængde, mindst svarende til indholdet af den største beholder tilbageholdes ved spild eller lækage.
22. Opbevaring og håndtering af affald må ikke medføre forurening eller risiko for forurening af omgivelserne, herunder af jord, overfladevand, grundvand, luft eller kloak.
23. Der skal til enhver tid foreligge dokumentation for, at affald er bortskaffet miljømæssigt forsvarligt. Dokumentationen skal gemmes i 5 år og kunne fremvises til tilsynsmyndigheden på forlangende.

Energi- og vandforbrug

24. Der skal føres driftsjournal over forbrug af el og vand, eller der skal foreligge dokumentation, eksempelvis opgørelse fra forsyningen, skal kunne fremvises tilsynsmyndigheden på forlangende. Dokumentation skal opbevares i 5 år.

Råvarer og hjælpestoffer

25. Opbevaring og håndtering af råvarer og hjælpestoffer må ikke medføre forurening eller risiko for forurening af omgivelserne, herunder jord, overfladevand, grundvand, luft eller kloak.
26. Tankning af brændstof skal til enhver tid ske på en plads med fast og tæt bund uden afløb. Tankningen skal ske under opsyn.

Uheld og driftsforstyrrelser

27. Der skal forefindes en opdateret beredskabsplan på husdyrbruget, der fortæller, hvornår og hvordan der skal reageres ved uheld, der kan medføre konsekvenser for det eksterne miljø. Beredskabsplanen skal være tilgængelig for – og kendt af – alle der arbejder på ejendommen.
28. Spild af miljøfarlige stoffer (olie, kemikalier etc.) skal straks opsamles.

Ammoniakreducerende miljøteknologi

29. I dybstrøelsesstalde og i kalvebokse skal der strøs halm eller andet tørstof, i mængder der sikrer, at dybstrøelsesmåtten altid er tør i overfladen.

Lugt

30. Ejendommens anlæg og driften heraf må ikke give anledning til lugtgener uden for eget område, der efter tilsynsmyndighedens vurdering er væsentlige.

Støj

31. Husdyrbrugets samlede støjbidrag, angivet som det ækvivalente, korrigerede støjniveau i dB(A) i punkter 1,5 m over terræn, målt eller beregnet ved nærmeste opholdsareal, må ikke overskride følgende værdier:

	Tidsinterval	Grænseværdi	Midlingstid
Hverdage	Kl. 07-18	55 dB(A)	8 timer
Lørdage	Kl. 07-14	55 dB(A)	7 timer
Lørdage	Kl. 14-18	45 dB(A)	4 timer
Søn- og helligdage	Kl. 07-18	45 dB(A)	8 timer
Aften	Kl. 18-22	45 dB(A)	1 time
Nat	Kl. 22-07	40 dB(A)	1/2 time

Støjbelastningen er det ækvivalente, korrigerede støjniveau i dB(A) målt eller beregnet i punkter 1,5 m over terræn. Referencetiden er det mest støjbelastede tidsrum i perioden. Støjens maksimalværdi må om natten ikke overstige 55 dB(A) ved boliger.

32. Husdyrbruget skal, for egen regning, dokumentere, at støjvilkår overholdes, hvis tilsynsmyndigheden finder det påkrævet. Dokumentation for overholdelse af støjkravene kan være i form af målinger i ejendommens omgivelser (under fuld drift) eller kildestyrke

Rystelser

33. Uden for eget område må driften af husdyrbruget ikke give anledning til rystelser, der efter tilsynsmyndighedens vurdering er væsentlige.

Støv

34. Uden for eget område må driften af husdyrbruget ikke give anledning til støvgener, der efter tilsynsmyndighedens vurdering er væsentlige.

Lys

35. Uden for eget område må driften af husdyrbruget ikke give anledning til lysgener, der efter tilsynsmyndighedens vurdering er væsentlige.

Fluer og skadedyr

36. Skadedyr skal bekæmpes i nødvendigt omfang i henhold til retningslinjer fra Aarhus Universitet, Institut for Agroøkologi.

Udarbejdelse af handleplaner ved uforudsete gener

37. Hvis tilsynsmyndigheden vurderer, at eventuelle klager over støj, rystelser, støv, lugt, og/eller lysgener medfører væsentlige gener, skal husdyrbruget udarbejde en handlingsplan og efterfølgende, at de stillede krav er overholdt. Handlingsplanen skal godkendes af tilsynsmyndigheden.

Reparation og vedligehold

38. Det skal ved tilsyn dokumenteres, at der føres kontrol, udføres reparationer og vedligehold af gyllepumper, forsyningssystemer til vand og foder, ventilationssystem og temperaturfølere, siloer og transportudstyr.

4 GENERELLE FORHOLD

4.1 LOVGRUNDLAG

Ansøgningen er behandlet i henhold til lov om husdyrbrug og anvendelse af gødning m.v., nr. 1572 af 20. december 2006, jf. lovbek. nr. 256 af 21. marts 2017 (husdyrbrugloven) med senere ændringer samt kapitel 3 og 4 i bekendtgørelse af lov om miljøbeskyttelse (miljøbeskyttelsesloven), nr. 358 af 6. juni 1991, jf. lovbek. nr. 966 af 23. juni 2017.

Miljøgodkendelsen meddeles under forudsætning af, at gældende regler på området samt godkendelsens vilkår til hver tid overholdes. Husdyrbruget skal placeres, indrettes og drives i overensstemmelse med de oplysninger, der fremgår af ansøgningen, og med de ændringer, der fremgår af godkendelsens vilkår.

Ejendommens miljøgodkendelse af 2. februar 2005 bortfalder ved udnyttelse af denne miljøgodkendelse. Såfremt miljøgodkendelsen bliver påklaget, bortfalder den tidligere miljøgodkendelse først, når afgørelsen er endelig og er udnyttet, medmindre klagenævnet beslutter andet.

4.2 SAGENS BAGGRUNDSMATERIALE

Følgende oplysninger er indgået i behandling af sagen:

- Ansøgningsskema 200708, indsendt den 1. marts 2018, version 3 gennem www.husdyrgodkendelse.dk.
- Supplerende oplysninger om husdyrbrugets beliggenhed og påvirkning af omgivelserne, herunder miljøkonsekvensrapport.
- Situationsplan og plantegning over indretning af staldanlægget.

4.3 OFFENTLIGHED

Miljøgodkendelsen, der udarbejdes jf. § 16 a, stk. 1 i husdyrbrugloven er omfattet af den udvidede offentlighedsprocedure (§ 55 i husdyrbrugloven).

Ansøgningen blev offentliggjort den 31. august 2018 med en frist på 2 uger til at indsende bemærkninger.

Der indkom ingen bemærkninger til ansøgningen.

Ansøger og skønnede parter har den 14. marts 2019 fået fremsendt udkast til miljøgodkendelsen med en frist på 30 dage til at komme med bemærkninger. Parterne har fået informationer om ret til aktindsigt og udtalelse i henhold til forvaltningslovens § 52, stk. 2.

Øvrige høringsberettigede har via digital post modtaget informationer om, at der er ansøgt om ændringer på husdyrbruget, og om at de har ret til at komme med bemærkninger inden afgørelsen meddeles. Der er endvidere oplyst om, at Rebild Kommunes udkast til afgørelse kan læses på Rebild Kommunes hjemmeside www.rebild.dk.

Der indkom ingen bemærkninger til ansøgningen.

UDTALELSE FRA MARIAGERFJORD KOMMUNE

Da staldanlægget ligger 345 meter fra kommunegrænsen til Mariagerfjord Kommune, har ansøgningsmaterialet været i høring i Mariagerfjord Kommune.

Naturafdelingen i Mariagerfjord Kommune har set på ansøgningen i forhold til natur og ammoniak, og har ingen bemærkninger.

4.4 GYLDIGHED OG UDNYTTELSE

Miljøgodkendelsen er truffet i medfør af husdyrgodkendelsesbekendtgørelse nr. 1380 af 30. november 2017 og er omfattet af udnyttelseskravene i § 59 a i husdyrbrugloven⁴ med 6 år til at udnytte tilladelsen.

Miljøgodkendelsen anses for udnyttet, når byggeriet er afsluttet. Byggeriet skal være afsluttet, herunder skal der være sket en afslutning i henhold til byggelovens bestemmelser og byggeriet skal kunne tages i brug, senest 6 år efter afgørelsesdatoen. Eventuelle vilkår i forbindelse med det aktuelle byggeri, træder i kraft, når byggeriet er afsluttet. Dette betyder også, at hvis byggeriet afsluttes, før der er gået 6 år, så træder eventuelle vilkår i kraft på afslutningstidspunktet.

En miljøgodkendelse efter § 16 a bortfalder, hvis den ikke er udnyttet inden 6 år, efter at tilladelsen er meddelt. Hvis tilladelsen kun er udnyttet delvist, bortfalder den del, der ikke er udnyttet.

Fra det tidspunkt, hvor godkendelsen er udnyttet gælder, at hvis godkendelsen ikke har været helt eller delvist udnyttet i 3 på hinanden følgende år, bortfalder den del af godkendelsen, der ikke har været udnyttet i de seneste 3 år. Udnyttelse forudsætter, at mindst 25 % af det godkendte produktionsareal udnyttes driftsmæssigt, og at der er dyr på produktionsarealet, svarende til mindst 50 % af det mulige ifølge dyrevelfærdskravene eller andre krav (eks. økologiregler) som husdyrbruget er underlagt.

4.5 REVURDERING ETC.

Da husdyrbruget ikke er et IE-husdyrbrug er der ikke krav om, at miljøgodkendelsen tages regelmæssigt op til revurdering.

Kommunen kan dog, jf. § 39 i husdyrbrugloven, meddele påbud om, at en eventuel forurening skal nedbringes, herunder påbud om, at der skal gennemføres bestemte foranstaltninger, hvis et husdyrbrug, der er godkendt efter § 16 a, stk. 1 medfører uhygiejniske forhold eller væsentlig forurening. Kommunen kan endvidere meddele påbud, hvis husdyrbruget skønnes at indebære risiko for forurening eller uhygiejniske forhold. Kommunen må dog jf. § 40 i husdyrbrugloven ikke meddele påbud eller forbud efter § 39, før der er forløbet 8 år efter meddelelsen af godkendelsen.

⁴ Lov om husdyrbrug og anvendelse af gødning m.v. nr. 1572 af 20. december 2006, jf. lovbek. nr. 1020 af 6. juli 2018.

4.6 MEDDELELSESPLIGT – ANLÆG, EJERFORHOLD

Eventuelle ændringer i de forudsætninger, der har ligget til grund for husdyrbrugets miljøgodkendelse og efterfølgende tillæg til miljøgodkendelse, skal altid forud anmeldes til kommunen. Herefter vil kommunen foretage en vurdering af, hvorvidt de påtænkte ændringer udløser krav om en ny miljøgodkendelse.

4.7 OPHØR

Ansøgers oplysninger:

Ingen oplysninger.

Kommunens kommentarer og vurdering:

Der er stillet vilkår om, at ejer ved ophør af produktionen skal kontakte kommunen med et skriftligt forslag til en ophørsplan. Ophørsplanen kan indeholde beskrivelse af mængden af eksempelvis kemikalier, affaldsprodukter, gødning og andre miljøskadelige stoffer, og beskrivelse af hvordan de bortskaffes samt beskrivelse af eventuel nedrivning af anlæg mv.

4.8 KLAGEVEJLEDNING

Hvis du ønsker at klage over denne afgørelse, kan du klage til Miljø- og Fødevareklagenævnet.

Klagen skal indgives inden 4 uger fra at afgørelsen er offentligt bekendtgjort.

Du klager via Klageportalen, som du finder via www.naevneneshus.dk, www.borger.dk eller www.virk.dk. Du logger på Klageportalen med NEM-ID. En klage er indgivet, når den er tilgængelig for Rebild Kommune via Klageportalen. Når du klager, skal du betale et gebyr på 900,-kr. for borgere og 1.800,- kr. for virksomheder, organisationer og offentlige myndigheder.

I Klageportalen sendes din klage automatisk først til Rebild Kommune. Hvis Rebild Kommune fastholder afgørelsen, sender Rebild Kommune klagen videre til behandling i nævnet via Klageportalen. Du får besked om videresendelsen.

Miljø- og Fødevareklagenævnet afviser din klage, hvis du sender den uden om Klageportalen, medmindre du forinden er blevet fritaget for brug af Klageportalen. Hvis du ønsker at blive fritaget for at bruge Klageportalen, skal du sende en begrundet anmodning til Rebild Kommune. Rebild Kommune videresender herefter din anmodning til nævnet, som træffer afgørelse om, hvorvidt du kan fritages. Se betingelserne for at blive fritaget på www.naevneneshus.dk.

Tilladelsen kan godt udnyttes, selvom der klages over den, medmindre Miljø- og Fødevareklagenævnet bestemmer andet, og under forudsætning af, at andre nødvendige tilladelser er indhentet. Det skal bemærkes, at Miljø- og Fødevareklagenævnet ved sin behandling kan ændre eller ophæve en godkendelse. Udnyttes en godkendelse, der er klaget over, sker det derfor for egen regning og risiko.

Denne afgørelse kan endvidere indbringes for domstolene, jf. husdyrbruglovens § 90. En eventuel sag skal være anlagt inden 6 måneder efter annonceringen.

5 BEGRUNDELSE FOR DE STILLEDE VILKÅR

PLACERING I LANDSKABET

Der er stillet vilkår om, at "Ny stald kvier" skal opføres med sammen valg af ydre byggematerialer, samme udformning og farvevalg, som de eksisterende bygninger. Grunden hertil er, at bygningsmassen på husdyrbruget skal fremstå som en ensartet og harmonisk enhed i landskabet (vilkår 4). Der er stillet vilkår om, at eksisterende læhegn løbende skal plejes og vedligeholdes for at sikre, at disse bibeholdes og altid er fungerende (vilkår 5).

STALDANLÆG OG PRODUKTIONER

Da produktionsarealernes og opbevaringsarealernes placering og størrelse har betydning for de miljømæssige påvirkninger i forhold til omgivelserne, er der stillet vilkår herom (vilkår 6 - 14).

GYLLEHÅNTERING

Der er stillet vilkår til sikring mod spild af gylle i forbindelse med fyldning af gyllevogne og pumpning af gylle for at sikre det omgivende miljø mod ukontrollabelt spild (vilkår 15 - 16).

HÅNTERING AF FAST GØDNING INKL. DYBSTRØELSE

For at præcisere, at husdyrgødningsbekendtgørelsens regler for opbevaring af dybstrøelse skal følges, er der stillet vilkår herom (vilkår 17).

RENHOLDELSE

Der er stillet vilkår om renholdelse for at sikre omgivelserne mest muligt mod lugtgener og eventuelle uhygiejniske forhold (vilkår 18).

SPILDEVAND – HERUNDER REGNVAND

Med henblik på at forebygge forurening med eksempelvis olieprodukter er der stillet vilkår om, at vask af traktorer mv. skal ske på vaskeplads med afløb til separat opsamlingsbeholder eller gyllebeholder (vilkår 19 - 20).

AFFALD

Der er stillet vilkår til opbevaring og bortskaffelse af affald, samt sikring af, at forurenende stoffer fra affald ikke kan tilføres jord eller grundvand (vilkår 21 - 23).

ENERGI OG VANDFORBRUG

Registrering af energi- og vandforbrug er stillet med det formål at ansøger bliver opmærksom på energi- og vandbesparende tiltag (vilkår 24).

RÅVARER OG HJÆLPESTOFFER

Der er stillet vilkår til opbevaring af råvarer og hjælpestoffer samt til tankning af diesel. Begge vilkår er stillet med henblik på at sikre omgivelserne bedst muligt mod forurening (vilkår 25 – 26).

UHELD OG DRIFTSFORSTYRRELSER

Der er stillet vilkår om, at en opdateret beredskabsplan altid skal forefindes på ejendommen. I beredskabsplanen skal indgå oplysninger om: Redegørelse for mulige uheld, minimering af risiko for uheld og minimering af gener og forurening ved uheld. Der er desuden, for at sikre det omgivende miljø, stillet vilkår om, at spild af miljøfarlige stoffer straks skal opsamles (vilkår 27 – 28).

AMMONIAKREDUCERENDE MILJØTEKNOLOGI

For at mindske ammoniakemissionen mest muligt er der stillet vilkår om, at der i staldafsnit med dybstrøelse skal strøs halm eller andet tørstof, i mængder der sikrer, at dybstrøelsesmåtten altid er tør i overfladen (vilkår 29).

LUGT

Der er stillet vilkår om, at ejendommens anlæg og driften heraf ikke må give anledning til lugtgener uden for eget område, der efter tilsynsmyndighedens vurdering er væsentlige. Dette vilkår er stillet for at tilstræbe, at ejer begrænser lugtgener mest muligt (vilkår 30).

STØJ

Der er stillet vilkår om overholdelse af støjgrænser, med henblik på at kunne sikre naboer bedst muligt mod støj fra den daglige drift. Vilkåret gælder kun for aktiviteter i forbindelse med ejendommens anlæg. Markaktiviteter er ikke omfattet af vilkårene (vilkår 31 - 32).

ANDRE GENER

For at sikre omgivelserne mest muligt mod gener fra driften af virksomheden er der stillet vilkår om, at driften ikke må give anledning til rystelser, støv og lys, der efter tilsynsmyndighedens vurdering er væsentlige (vilkår 33 - 35).

FLUER OG SKADEDYR

For at sikre at skadedyrsbekæmpelse sker i nødvendigt omfang er der stillet vilkår om, at bekæmpelsen skal ske i henhold til retningslinjer fra Aarhus Universitet, Institut for Agroøkologi (vilkår 36).

UDARBEJDELSE AF HANDLEPLANER VED UFORUDSETE GENER

Skulle der mod forventning alligevel opstå gener, der efter tilsynsmyndighedens vurdering er væsentlige er der stillet vilkår om, at husdyrbruget skal udarbejde en handlingsplan og eftervise, at de stillede krav kan overholdes. Handlingsplanen skal godkendes af tilsynsmyndigheden (vilkår 37).

REPARATION OG VEDLIGEHOLD

For at sikre at der udføres reparationer og vedligehold af anlæg og systemer, er der stillet vilkår om at det ved tilsyn skal kunne dokumenteres, at der føres kontrol (vilkår 38).

6 BILAG

6.1 BILAG 1. MILJØKONSEKVENSRAPPORT



ANSØGNING OM MILJØGODKENDELSE PÅ KIDDALSVEJ 2, 9500 HOBRO

Af natur- og miljøkonsulent Mette Højgaard Jensen, Agri Nord d. 17. december 2018.

Ikke teknisk resume

I/S Mikkelsen ansøger hermed Rebild Kommune om en miljøgodkendelse efter husdyrlovens § 16 a til udvidelse og ændring af husdyrbruget på Kiddalsvej 2, 9500 Hobro.

Der søges om tilladelse til produktion på 1805 m² med sengebåsestald med spalter og skraber, på ansøgningstidspunktet planlagt til kostald. Der vil være sengebåsestald (eksisterende og ny) på 1343 m², bestående af 425 m² eksisterende stald og 918 m² tilbygning, disse er planlagt til kvier. Kalvestald med dybstrøelse på 183 m² og velfærdsstald med dybstrøelse på 203 m² til køer og kvier og 50 m² til kalve.

BAT kravet overholdes ikke, der er skraber i kostalden, men denne er ikke et virkemiddel. Forsuring må ikke anvendes på økologiske besætninger.

Beregninger foretaget på baggrund af ovenstående gennem www.husdyrgodkendelse.dk, viser at ammoniakfordampningen falder en anelse, i forhold til 8 års drift, det skyldes at der tidligere blev benyttet andre ungdyrstalde, som ikke længere eksisterer. I forhold til nudriften stier fordampningen med ca. 460 kilo. Mørbelastningen er også lav og krav i forhold til mer- og total belastning overholdes. Beregninger viser ligeledes at lugtgenekriterierne overholdes og den ansøgte produktion, med alle nye og eksisterende stalde, ikke vurderes at påvirke omkringboende væsentligt.

Den ansøgte udvidelse opfylder således de krav, der er fastlagt i Husdyrbrugloven.

• **Oplysninger om ansøger og ejerforhold**

I/S Mikkelsen ansøger hermed Rebild Kommune om en miljøgodkendelse til udvidelse og ændring af husdyrbruget på Kiddalsvej 2, 9500 Hobro.

Det er Karsten Mikkelsen, Kiddalsvej 2, 9500 Hobro der er ejer af ejendommen og som er husdyrbrugets repræsentant. Karsten Mikkelsen driver I/S Mikkelsen sammen med Poul Mikkelsen, Abildvadvej 5, 9610 Nørager. Se det elektroniske skema for øvrige oplysninger om ansøger.

I/S Mikkelsen ejer og driver økologisk husdyrbrug på Kiddalsvej 2 og Kiddalsvej 3, 9500 Hobro. Der er desuden opbevaringskapacitet på Abildvadvej 5 og Løgstørvej 146. Husdyrbrugene er ikke forureningsmæssigt forbundet og skal ikke godkendes sammen. Brug skal godkendes samlet, hvis de er teknisk, driftsmæssigt og forureningsmæssigt forbundet.

Anlæggende er ikke hverken teknisk eller forureningsmæssigt forbundet. Afstand mellem ejendommene er ca. 350 meter i luftlinje.

Oplysninger om husdyrbruget og det ansøgte

Der blev meddelt miljøgodkendelse på adressen 1. februar 2005. Der er opnået tilladelse via anmeldelse til udvidelse af ensilagesiloer 21. maj 2012 og til dyrevelfærdsmæssig ændring af staldene 21. september 2012. Dyreholdet blev reduceret jf. aftale med kommunen 11. juli 2013.

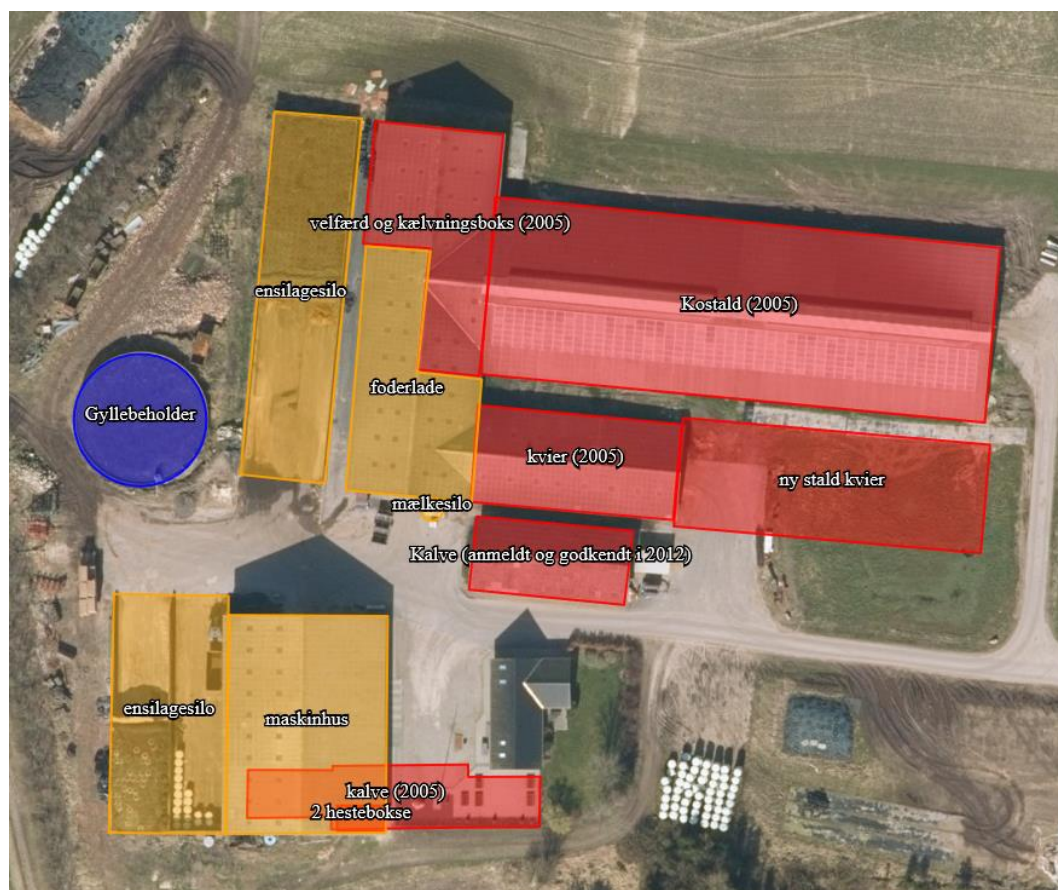
Udvidelsen sker dels i eksisterende staldanlæg og dels i nyt staldanlæg. Ansøger blev i 2005 miljøgodkendt til 260 køer, 220 kvier og 5 tyrekalve. I 2013 blev tilladelsen reduceret til et dyrehold på 260 køer, 140 kvier og 5 tyre. I forbindelse med denne ansøgning udvides dyreholdet i forhold til det tidligere godkendte, udvidelsen sker indenfor de ansøgte m².

Staldafsnit	Drift	Dyretype	Produktionsareal	Gulvtype	Teknologi
Kostald 2005	Ansøgt	Køer	1805	Senge og spalter	-
	Nudrift	Køer	1805	Senge og spalter	-
	8 år	køer	1805	Senge og spalter	-
Velfærdsstald og kælvningsboks 2005	Ansøgt	Køer kalve	253	Dybstrøelse	-
	Nudrift	Køer kalve	253	Dybstrøelse	-
	8 år	køer	203	Dybstrøelse	-
Kvier 2005	Ansøgt	Kvier	425	Senge og spalter	-
	Nudrift	Kvier	425	Senge og spalter	-
	8 års	Kvier	425	Senge og spalter	-
Kalvestald 2012	Ansøgt drift	Kalve	183	Dybstrøelse	-
	Nudrift	Kalve	183	Dybstrøelse	-
	8 år	-	-	-	-
Ny kviestald	Ansøgt	Kvier	918	Senge og spalter	-
	Nudrift	-	-	-	-
	8 år	-	-	-	-
Heste	Ansøgt	Heste	28	Dybstrøelse	-
	Nudrift	-	-	-	-
	8 år	-	-	-	-
Tidligere stald	Ansøgt	-	-	-	-

	Nudrift	-	-	-	-
	8 år	Kalve og ungdyr	408	Blandet Spaltegulve, bindestald, dybstrøelse	-

Husdyrbruget er økologisk. Jf. nyeste vejledning er det kun dyr der er på græs i døgndrift der *kan* skrives "ud på græs". Der er således skrevet på græs i 5 mdr. i to stalde (hvor der på ansøgningstidspunktet er planlagt til at være kvier). Dyr i øvrige stalde vil også være på græs i et vist omfang jf. økologireglerne.

Der er desuden foderlade, maskinhus, ensilagesiloer og en gyllebeholder (1500 m³) på ejendommen.



Figur 1. Situationsplan, som den er indtegnet i husdyrgodkendelse.dk.

Med godkendelsen opnår ansøger automatisk en frist på 6 år for gennemførelse af det totale projekt.

Håndtering og opbevaring af husdyrgødning

Husdyrgødningen bliver opbevaret og håndteret efter reglerne i husdyrgødningsbekendtgørelsen. Det er bedste mulige teknologi. På ejendommen er der kapacitet til opbevaring af 1500 m³ gylle, og så er der andre beholdere på ansøgers andre ejendommen, samlet er der en kapacitet på 10.700 m³.

Table 1 oversigt over opbevaringskapacitet

Beholder	Beholder m²	Kapacitet (m³)	Ejer og adresse	Overdækning
Gyllebeholder	375	1500	Kiddalsvej 2	Med flydelag
Gyllebeholder 1	-	800	Abildvadvej 5	Med flydelag
Gyllebeholder 2	-	3000	Abildvadvej 5	Med flydelag
Gyllebeholder 3	-	2000	Løgstørvej 142	Med flydelag
Gyllebeholder 4	-	2000	Løgstørvej 142	Med flydelag
Kanaler	-	1000	-	-
<i>I alt</i>		10700		

250 køer og 125 kvier (15-26 mdr.) producerer 8620 m³ flydende husdyrgødning.

Besætning og gødningsproduktion			
Husdyrart / staldsystem	Antal	% græs	Tons
<i>CHR-nr./Besæt.nr: 32011 / 32011</i>			
St.r. årskøer, Sengestald m. bagsk./ringkanal	250,0 Årsdyr	15	7.708
St.r. årsopdr. 6-27mdr., Sengestald m. bagsk./ringkanal	125,0 Årsdyr	50	912

Figur 2. Produceret mængde flydende husdyrgødning.

Det er beregnet at der fra ensilagepladser opsamles ca. 1700 m³. Vaskevandet fra stalden er ca. 900 m³. Den samlede mængde der opbevares, med ovenstående forudsætninger er dermed 11.220 m³ og der er således tilstrækkelig opbevaringskapacitet til flydende husdyrgødning, overfladevand og vaskevand, for at leve op til kravet om 9 måneders opbevaring.

Besætningens sammensætning og tilledning af ekstra vand kan være anderledes end det her angivne. Der laves hvert år i samarbejde med en konsulent en plan for det aktuelle krav til opbevaring. Planen laves typisk i forbindelse med mark og gødningsplanlægningen.

Det er desuden beregnet at der produceres 1068 tons eller 1815 m³ dybstrøelse. Dybstrøelse opbevares og udbringes jf. reglerne i husdyrgødningsbekendtgørelsen.

Vurdering

Det vurderes at overholdelse af husdyrgødningsbekendtgørelsen med hensyn til håndtering og opbevaring af husdyrgødning er BAT. Det vurderes samtidigt, at det dermed er sikret at husdyrgødning opbevares forsvarligt, og at der er tilstrækkelig kapacitet.

Lokalisering

Kostalden er med røde sten på østvendt gavl, der er gardiner i siderne. Foderladen er med lecablok nederst og grå plader foroven. Eksisterende kviestald er med røde sten. Ny kviestald laves med gardiner i siderne og røde sten på østvendt gavl, så den ligner kostalden. Kalvestalden er med røde sten ind til gårdsplads, og åben i den andens side. Tagflader er med grå eternit. Der er solceller på sydvendt side af taget på kostalden.

Den planlagte kviestald bliver ikke højere end den eksisterende løsdriftsstald, det er sandsynligt, at den vil blive mindre da bygningen ikke er nær så bred som løsdriftsstalden. Den præcise højde er ikke bestemt på ansøgningstidspunktet.

Ejendommen ligger i det åbne land med spredt bebyggelse. Landskabet er præget af landbrugsaktivitet. Der er ikke nogen beskyttelseslinjer eller byggelinjer der er i konflikt med ansøgers udvidelsesplaner.



Figur 3. Kiddalsvej 2 ses i midten. De orange streger er beskyttede diger. Den blå skravering er å beskyttelseslinje.

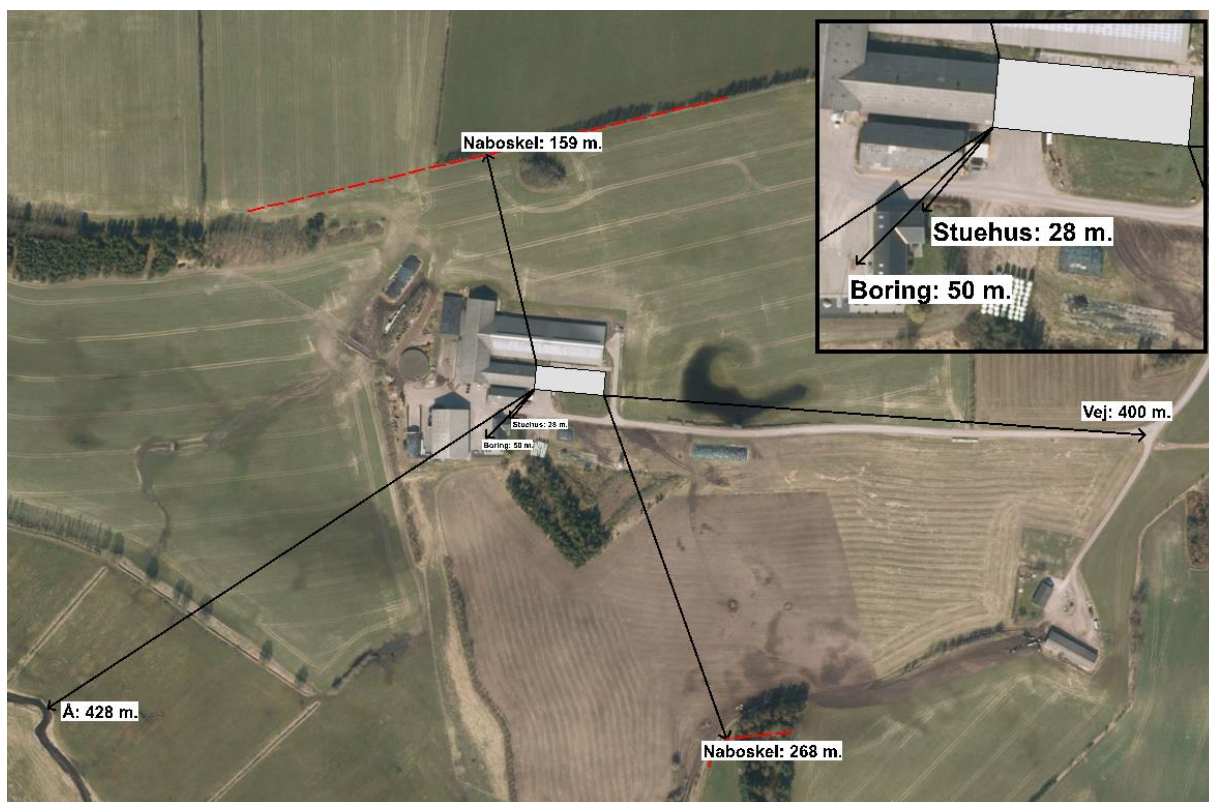
Der er givet dispensation for nogle afstandskrav til en kalvestald anmeldt i 2012. Den nye planlagte kviestald overholder alle andre afstandskrav jf. husdyrbrugslovens §§ 6 og 8.

Tabel 2 Tabel med afstandskrav §6 og §8.

Lovpligtig minimumsafstand ⁵ fra nyetablerede stalde og anlæg	Minimumsafstand	Afstand overholdt Ja/nej
Eksisterende/fremtidigt byzone- /sommerhusområde	50 m*	Ja
Område i lokalplan udlagt til boligformål, blandet bolig og erhvervsformål eller til offentlige formål med henblik på beboelse, institutioner, rekreative formål og lignende	50 m*	Ja
Beboelsesbygning på en ejendom uden landbrugspligt, der ligger i en samlet bebyggelse i landzone, og som har en anden ejer end driftsherren	50 m* (som nabobeboelse)	Ja
Ikke-almene vandforsyningsanlæg på gårdspladsen	25 m	Ja 48 meter til boring 48.1584
Almene vandforsyningsanlæg syd for Hvilsom	50 m	Ja over 3 km til anlæg 63610
Vandløb (herunder dræn) og søer	15 m	Ja 427 meter sydvest
Offentlig vej og privat fællesvej	15 m	Ja ca. 400 meter mod øst.
Levnedsmiddelvirksomhed	25 m	Ja
Beboelse på samme ejendom	15 m	Ja 27 meter
Naboskel	30 m	Ja 165 meter mod nord
Nabobeboelse	50 m	Ja

Der er over 1000 meter til levnedsmiddelvirksomhed, og der er ikke angivet et punkt for denne afstand i it-systemet. Nærmeste nabo uden landbrugspligt er nord for ejendommen afstanden dertil er over 600 meter. Nærmeste byzone er ved Nørager, nærmeste samlede bebyggelse er ved Stenild, disse punkter er udenfor billedet i figur 3, de fremgår af IT-systemet og som det fremgår af tabel med lugtgenekriterierne er kravene overholdt.

⁵ Jævnfør Husdyrbruglovens §§ 6 og 8.



Figur 4. Afstandskrav fra produktionsarealet, af denne figur fremgår matrikelskel, vej, nærmeste å, der er foretaget indtastning af flere punkter i IT systemet, hvortil der er stor afstand.

Landskabsanalyse:

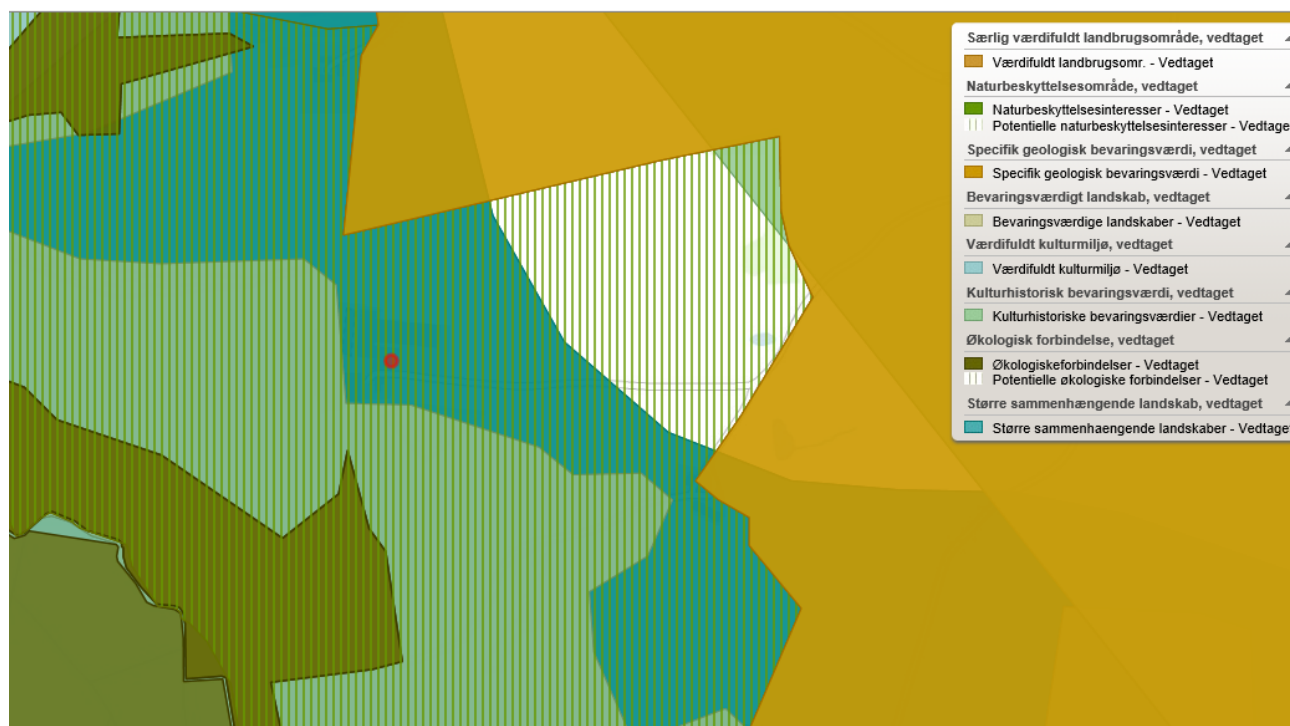
Ejendommen ligger i et område sydvest for Stenild, på grænsen mellem Nørager småbakkelandskab og Simested Ådal. Området er til den nordlige og østlige side præget af dyrkede marker og gårde, der findes spredt i landskabet. Terrænet er småbakket. Syd og vest for ejendommen snor Simested å sig langs bunden af dalen, mellem de bølgede og ofte markante dalsider⁶. Det meste af ejendommen og den nye stald er beliggende i landskabsområdet Nørager småbakkelandskab⁷, hvor der godt kan opføres landbrugsbyggeri, når det er i tilknytning til det eksisterende byggeri.

Kommuneplanen:

Ejendommen ligger indenfor landbrugslandskaber 5.1.6, indenfor større sammenhængende landskab, beskrevet i retningslinje 5.1.2, på grænsen til bevaringsværdigt landskab 5.1.1, og Dallandskaber 5.1.3. Indenfor potentielle naturbeskyttelsesinteresser 7.1.2. Der er ikke noget i kommuneplanen, der forhindrer landbrugsbyggeri på stedet, når det opføres i tilknytning til eksisterende byggeri.

⁶ <https://rebuild.viewer.dkplan.niras.dk/plan/35#/2894>

⁷ <https://rebuild.viewer.dkplan.niras.dk/plan/35#/2896>



Figur 5 viser hvilke overlap der er med retningslinjer i kommuneplan, ingen har betydning for ansøgers planer.

Vurdering

Der er ikke fundet overlap mellem det ønskede projekt og bygge og beskyttelses linjer. Projektet er heller ikke fundet at være i strid med de retningslinjer, der er udstukket for området i kommuneplanen.

Projektet overholder ovennævnte afstandskrav, og da der bygges i tilknytning til eksisterende byggeri, ændres der ikke væsentligt på afstandene, i forhold til tidligere. Det vurderes derfor at ændringen ikke vil give anledning til væsentlige gener.

Ejendommen fremstår som en samlet og harmonisk enhed i landskabet. Projektet vil ikke ændre på udtrykket i landskabet i forhold til nuværende, da bygningsmassen overordnet set ikke ændres, og da der bygges i tilknytning til eksisterende byggeri. Når byggeriet opføres som anført vurderes det ikke at være i strid med de retningslinjer der er givet for landbrugsbyggeri i kommuneplanen i de to landskabsområder.

Samlet set vurderes det at udvidelsen kan finde sted uden at der sker væsentlige påvirkninger af området og landskabet. Det vurderes, at der er overensstemmelse mellem projektet og kommuneplanen. Udvidelsen ikke er i strid med kommunens landskabsanalyse og det vurderes derfor, at der ikke er landskabelige interesser der tilsidesættes.

Ammoniakemission og deposition på natur

Nærmest ejendommen er der kategori 3 overdrev og eng, lidt længere væk er der en å og potentiel følsom skov. Husdyrgodkendelse.dk viser en merpåvirkning på 0,0 kg N/ha eller 0,3 kg N/ha til de indtastede naturpunkter. Der er langt til nærmeste kategori 1 og kategori 2 natur, og der kan derfor ikke måles nogen påvirkning på disse, og det ansøgte projekt kræver ingen dispensation i forhold til beskyttet natur.

Projektet vurderes derfor ikke at påvirke de omkringliggende vejledende beskyttede naturområder eller kategoriseret natur i væsentlig grad hverken alene eller i sammenhæng med andre planer og projekter.

Tabel 3 giver et overblik på påvirkningen af de omtalte områder, som kan ses på figur 5.

Tabel 3. Resultatet af ammoniakberegningerne som er foretaget i husdyrgodkendels.dk

Samlet emission: **4768,2** (kg NH₃-N/år) Meremission (8 års-drift): **1379,4** (kg NH₃-N/år) Meremission (nudrift): **1530,8** (kg NH₃-N/år)

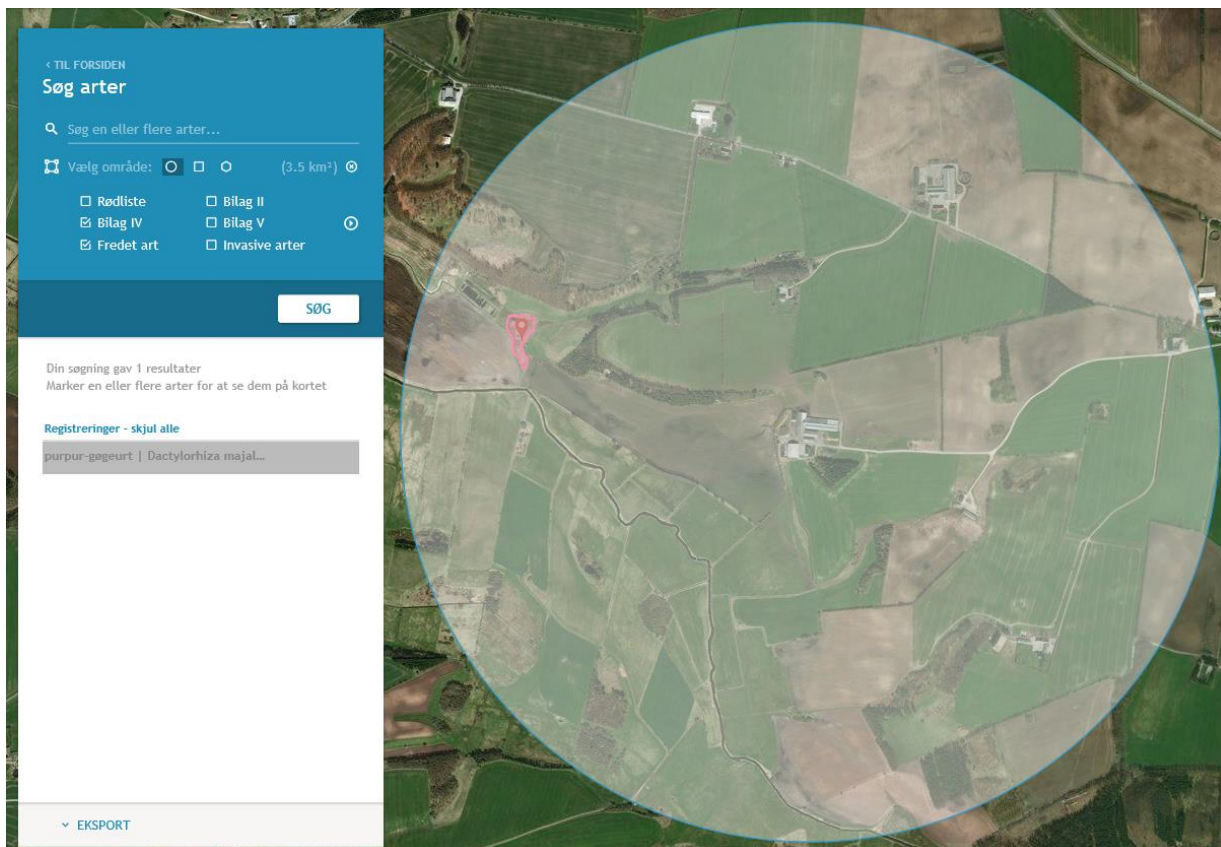
Oversigt af naturpunkter ? i

Navn:	Kategori:	Opretter:	Kumulation:	Ruhed natur:	Merdeposition (kg N/ha/år):		Totaldeposition (kg N/ha/år):
					8-års drift	Nudrift:	
Habitatgrænse	Kategori 1	Ansøger	1	Bn	0,0	0,0	0,0
overdrev SØ	Kategori 2	Ansøger	1	Bn	0,0	0,0	0,0
overdrev SV	Kategori 2	Ansøger	1	Bn	0,0	0,0	0,0
overdrev 1	Kategori 3	Ansøger	1	Bn	0,3	0,4	1,3
overdrev 2	Kategori 3	Ansøger	1	Bn	0,2	0,2	0,7
overdrev 3	Kategori 3	Ansøger	1	Bn	0,1	0,2	0,6
eng	Kategori 3	Ansøger	1	Bn	0,1	0,2	0,5
måske følsom skov	Kategori 3	Ansøger	1	S	0,1	0,1	0,4
måske følsom skov syd	Kategori 3	Ansøger	1	S	0,0	0,1	0,2

Nærmest ejendommen er der kategori 3 overdrev og §3 eng, lidt længere væk er der en §3 beskyttet å og potentiel følsom skov. Husdyrgodkendelse.dk viser en merpåvirkning på 0,0 kg N/ha eller 0,3 kg N/ha til de indtastede naturpunkter. Der er langt til nærmeste kategori 1 og kategori 2 natur, og der kan derfor ikke måles nogen påvirkning på disse.

Nærmeste Natura 2000 område er Lovns Bredning, Hjarbæk Fjord og Skals, Simested og Nørre Ådal, Skravad Bæk som er sydvest for ejendommen ved Hvilsom Plantage. Her findes også nærmeste kategori 1 natur, der er en hede efterfulgt af et overdrev. Depositionen er beregnet til 0,0 kg.

Der er ikke registreret bilag IV arter i nærheden af ejendommen. Der er registreret en fredet art ca. 700 meter nordvest for ejendommen.



Figur 8: Cirklen viser radius på omkring 1 km rundt om ejendommen. Der er ikke registreret bilag IV arter, men en fredet art. <http://naturdata.miljoportal.dk/speciesSearch>





En række dyr omfattet af naturbeskyttelseslovens § 29a og habitatdirektivets bilag IV kan have levested, fødesøgningsområde eller sporadisk opholdssted i området omkring ejendommen. Ifølge oplysninger i "Håndbog om dyrearter på habitatdirektivets bilag IV" (DMU Faglig rapport nr. 635, 2007) kan der i Rebild Kommune være forekomst af flere arter af flagermus samt odder, markfirben, løgfrø, spidssnudet frø og stor vandsalamander.

Projektet vurderes på baggrund af de lave depositioner ikke at påvirke de omkringliggende vejledende beskyttede naturområder, eller kategoriseret natur i væsentlig grad, hverken alene eller i sammenhæng med andre planer og projekter.

Lugeemission og andre nabogener

Ansøgningen overholder lovens lugtgenekriterier jf. tabel 4.

Tabel 4. Resultatet i lugtberegningen i husdyrgodkendelse.dk

Bebyggelse	Kumulation	Model	Ukorrigeret geneafstand (m)	Korrigeret geneafstand (m)	Vægtet gennemsnitsafstand (m)	Genekriterie overholdt
 Ørnbjergvej 5	1	FMK	105,4	105,4	686,4	Ja
 Ørnbjergvej 7	1	FMK	105,4	105,4	702,2	Ja
 Borgergade 27	2	NY	273,1	327,7	1105,6	Ja
 Nøragergård Hgd., Durup	0	NY	412,5	412,5	3433,8	Ja

Vurdering

Lugtberegninger viser, at husdyrbruget efter udvidelsen ikke vil være til væsentlig gene for omkringboende, fordi den korrigerede geneafstand er kortere end vægtet gennemsnitsafstand. Udvidelsen af husdyrbruget sker indenfor eksisterende byggeri og i tilknytning til eksisterende byggeri og da lugtgenekriterierne i øvrigt overholdes, vurderes det, at lugten fra husdyrbruget ikke vil genere naboer.

Støjkluder og rystelser

Der vil være støj i forbindelse med at der blandes foder, malkning og ved transporter til og fra ejendommen. Det vurderes ikke at støjkluder på ejendommen er til gene ved nabobeboelser dels pga. afstanden til nabobeboelserne, og fordi støjkluderne er tidsbegrænset.

Der er ikke rystelse forbundet med den daglige drift, og der er langt til de nærmeste naboer. Det vurderes derfor at der ikke forekommer gener fra rystelser.

Støv

Foder, hvorfra der ved håndtering kan forekomme støv, opbevares indendørs. Eventuelle støvgener i forbindelse med foderblanding eller transport til og fra ejendommen vil ikke genere naboer, på grund af den store afstand. Det vurderes derfor at støv fra ejendommen ikke giver anledning til væsentlige støvgener for naboer og omkringboende, på grund af den store afstand.

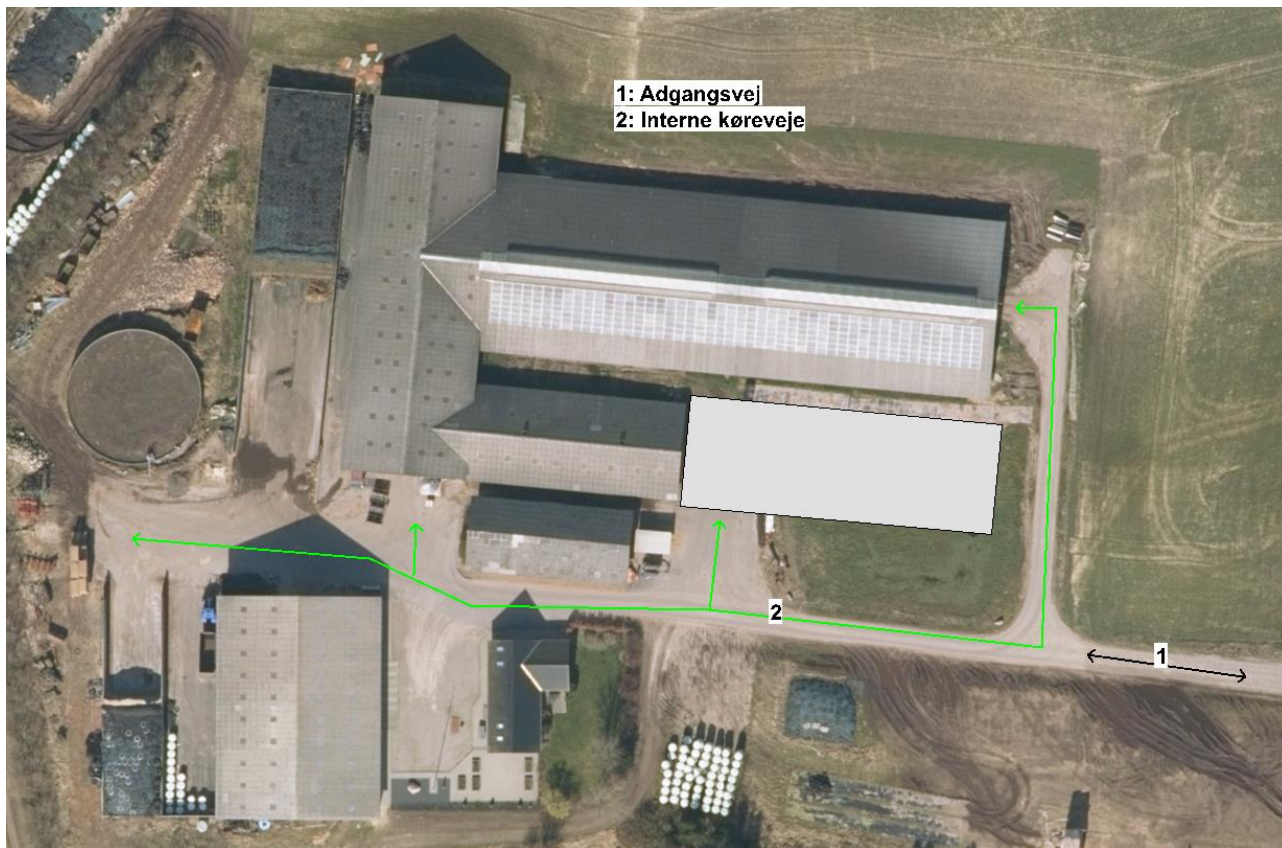
Skadedyr

Der holdes pænt og rent på ejendommen. Der er aftale med scankill i forhold til rottebekæmpelse, der er aftale om faste besøg og de kontaktes ved konstatering af rotter. Der er megen opmærksomhed på at rotter ikke får gode chancer for at etablerer sig på ejendommen. Miljøfluer anvendes til fluebekæmpelse.

Effektiv flue og skadedyrsbekæmpelse sikres ved at der holdes rent og pænt på ejendommen, og ved at tilkalde skadedyrsbekæmpelsen, når og hvis nødvendigt, dette vurderes at være tilstrækkeligt og i overensstemmelse med gældende regler, for at begrænse gener fra skadedyr.

Transport

Transport til og fra ejendommen sker ad Kiddalsvej. Der er kun den ene mulighed da ejendommen ligger for enden af en grusvej.



Figur 9 viser til og fra kørselsvejen samt interne køreveje.

Transporterne vil være vedr. afhentning af mælk, indkøb af foder og dieselolie, dyr til slagteri samt afhentning af tyrekalve. Der vil også være sæsonbetonet transport, det gælder især transport med levende dyr til og fra afgræsning i sommer og efterårsperioden, samt sæsonarbejde i marken så som udbringning af flydende husdyrgødning og dybstrøelse, samt hjemtagning af grovfoder, korn og halm.

- Afhentning af mælk forekommer hver eller hver anden dag med tankbil, afhentningstidspunktet planlægges og bestemmes fra mejeriets side.
- Levering af foder, dieselolie, sækkevarer, rengøringsmidler mv. kommer med lastbil, tankbil eller fragtbil, i gennemsnit hver 3-4 transporter pr. måned.
- Afhentning af dyr til slagteri ca. en pr. måned sker typisk tidligt om morgenen/sidst på natten.

Som hovedregel bliver der ikke kørt husdyrgødning ud i weekender eller helligdage, men under særlige ugunstige forhold kan det blive nødvendigt. Høst og hjemtagning af grovfoder skal ske, når afgrøden er moden og når vejret er rigtigt, derfor kan der forekomme transport med disse fordelt over hele døgnet og på alle ugens dage.

Ansøger forsøger altid at tage hensyn til de omkringboende i forbindelse med transport til og fra ejendommen, sådan at støj og støv gener begrænses. Eksterne transporter kan ansøger ikke selv planlægge. Det vurderes at transport ikke giver anledning til væsentlige gener ved naboer.

Egenkontrol

Ansøger leverer mælk til Arla og er derfor underlagt kvalitetsprogrammet Arlagården⁸. Ansøger får foretaget analyse af alt grovfoderet og laver en foderplan i samråd med fodringsrådgiver. Foderplanen bliver løbende justeret på baggrund af analyserne samt på baggrund af de endagsfoderkontroller, der bliver foretaget jævnligt. I samråd med en planteavlser rådgiver bliver der hvert år lavet en dyrkningsplan og gødningsplan. Bedriftens brug af husdyrgødning, og eventuelt andre gødningstyper godkendt til økologer, bliver hvert år indberettet til Miljø- og Fødevarerministeriet.

Ansøger har en aftale med dyrlægen, om faste besøg ca. hver 14. dag, dyrlægen foretager efterbehandlinger og kommer i øvrigt efter behov.

Der er aftale med relevante leverandører om servicering af driftsmaterialet på bedriften.

Det vurderes at de regler og registreringer, der skal overholdes jf. anden lovgivning, herunder husdyrgødningsbekendtgørelsen og kvalitetsprogrammet Arlagården er tilstrækkelige, og at de tilsammen kan være ansøgers forslag til egenkontrol.

Affaldsproduktion og resurseanvendelse

Der er en container på befæstet areal mellem maskinhuset og foderladen. Alt brandbart affald og landbrugsplast opbevares i containeren, der tømmes efter behov.

Farligt affald, olie og rester af medicin opbevares på forsvarlig vis og afleveres til behørig modtagestation.

Døde dyr ligges på og afhentes fra DAKA pladsen, som er placeret ved grusvejen ved indkørslen til ejendommen.

Det vurderes at ansøger håndterer, opbevarer og bortskaffer affald sådan at reglerne på området overholdes. Dette vurderes at være tilstrækkeligt for at miljøet ikke påvirkes væsentligt.

Energi

Elektricitet anvendes til malkning, hegning, nedkøling af mælk, gyllepumpning samt belysning. Der bliver i dag anvendt ca. 170.000 kWh årligt. Energiforbruget forventes at forblive på dette niveau.

Varmen fra køleanlægget anvendes til opvarmning af forbrugsvandet, servicering i stalden og stuehus.

Lyset styres manuelt, der er natbelysning.

På ejendommen leves der op til BAT i forhold til elforbruget ved følgende:

- Traktordrevet foderblander.
- Staldene er med naturlig ventilation og der er derfor ikke energiforbrug til dette.
- I varmeperioder suppleres den naturlige ventilation med mekanisk ventilation.
- Der er etableret varmegenvinding i forbindelse med mælkenedkølingen. Varmen anvendes opvarmning af brugsvand i driftsbygningerne.
- Vandet, der nedkøler mælken fra 37 til ca. 16 grader, bliver anvendt som drikkevand til køerne.
- Vakuumpumpen til malkeanlægget er frekvensstyret og derved energibesparende.

⁸ <https://www.arla.dk/globalassets/arla-dk/om-arla---oversigt/vores-ansvar/arlagarden/20170701-kvalitetsprogrammet-arlagarden-v.-5.3-juli-2017-dk.pdf>

Logistikken i forbindelse med afhentning af foder til blandeanlæg, er indrettet så afstanden giver færrest muligt driftstimer, hvilket minimerer energiforbruget.

Der er ved reovering af eksisterende enheder fokus på forbrug af energi. Der vil løbende blive opgraderet til mindre energiforbrugende enheder. Ansøger har fokus på at minimere elforbruget, og der er allerede flere tiltag, listet herover, som er energireducerende på ejendommen. Det vurderes at ansøgers energiforbrug er på et passende niveau for denne størrelse brug, og at der ikke er behov for ekstra tiltag. Ansøger skal ikke redegøre for anvendelsen af BAT på energi.

Vand

Vandet kommer fra egen boring.

Ansøger genanvender vaskevandet fra mælketank og malkeanlæg til vask af malkestalden

Vandet, der anvendes til at forkøle mælken i pladekøleren, bliver genanvendt som drikkevand til kørerne efter malkningen.

Der anvendes i dag ca. 12.000 m³ vand årligt, til vask og drikkevand. Vandforbruget forventes at stige en smule som følge af udvidelsen.

Ansøger lever op til BAT mht. vandforbrug på følgende punkter:

- Udførelse af regelmæssig kalibrering af drikkevandsanlægget for at undgå spild
- Daglig eftersyn af vandkopper samt kar.
- Genanvendelse af vand
- Vaskevandet fra rengøring af mælketank og malkeanlæg genanvendes til vask af malkestalden.
- Evt. lækager identificeres og repareres hurtigst muligt.

Der er ved den daglige drift fokus på at reducere vandspild gennem opsyn og løbende vedligeholdelse. Dette vurderes at være tilstrækkeligt. Ansøger skal ikke redegøre nærmere for anvendelsen af BAT på vandforbrug.

Spildevand

Der er tagrender på foderlade og kalvestald, alt tagvand fra bygningerne udledes diffust.

Overfladevand fra ensilagepladsen ledes i dag til gyllesystemet, alternativt kunne det udbringes direkte på marken jf. regler herom.

Rengøringsvand fra stalde ledes til gyllebeholderen. Overfladevand fra befæstede arealer og ensilageplads ledes til gyllesystem.

Vurdering

Vaskevand og restvand ledes til gyllebeholder og udbringes jf. gældende regler på arealerne og udgør ikke nogen risiko for miljøet.

Det vurderes, at der er taget de nødvendige forholdsregler således at vaskevand og restvand håndteres, opbevares og udbringes uden, at der er nogen risiko for miljøet forbundet med det.

Driftsforstyrrelser og uheld

Ansøger har forholdt sig til mulige uheld i tabel 5.

Tabel 5. Driftsforstyrrelser og uheld, samt håndtering.

Type	Forebyggende foranstaltninger	Akut håndtering af uheld
Gylleudslip	Gyllebeholdere tilses jævnligt og bliver kontrolleret hver 10. år. Gylle suge op når det skal flyttes eller udbringes. Der er ingen fast pumpe på gyllebeholderen.	I tilfælde af uheld kan der opdæmmes med halmballer eller jord.
Strømsvigt	Der er aftale om leje af nødstrømsanlæg.	Der er ikke behov for akut håndtering i forbindelse med strømsvigt.
Olieudslip	Olie og diesel opbevares i godkendt tank/beholdere i maskinhuset på fast bund uden afløb.	Der er ikke nogen risiko for forurening, da tanken er på fast bund og diesel/olie ikke kan løbe ud af maskinhuset.
Kemikalieudslip	Økolog – ingen risiko for udslip af bekæmpelses kemikalier.	Ikke relevant

Sker der uheld der kan medføre alvorlige påvirkninger af natur om miljø vil alarmcentralen straks blive kontaktet. Ligeledes vil kommunens Tekniske Forvaltning efterfølgende blive underrettet. Der bliver udarbejdet en beredskabsplan for driftsuheld. I tabel 6 er der redegjort for hvilke typer af uheld, som kunne ske på ejendommen.

Det vurderes, at der er taget de nødvendige forholdsregler således at risici for uheld mm er reduceret til et minimum

BAT

Der er krav om BAT i forhold til reduktion i ammoniakfordampningen. Der anvendes enten spaltegulve i sengebåsestalde eller fællesbokse i alle staldafsnit. Der er tale om et økologisk husdyrbrug, og med de valgte staldsystemer overholdes BAT kravet. Beregningerne viser dog noget andet, det skyldes at beregningerne foretages med værdier fra før seneste ændring af bekendtgørelsen.

Kommunen kan jf. overgangsreglerne dispensere fra kravene.

I beregningerne er der ingen dyr på græs, både kalve, kvier og køer vil være på græs jf. økologireglerne. Hvis dyr går "til og fra" stald, må de ikke sættes på græs i beregningerne. Langt de fleste af kvierne vil være på græs, væk fra stalden, flere måneder om året, mens nogle kvier og køer vil gå til og fra stald.

Der er derfor regnet på worst case i ammoniakberegningerne. Det vurderes at husdyrbruget lever op til BAT med de valgte staldsystemer.

Biaktiviteter

Ingen

IE brug

Dette er ikke et IE brug.

Miljøkonsekvensrapport

1a. Placering og beskrivelse af projektet fremgår af ansøgningen. Der er ikke mere at tilføje.

1b. På figur 6 fremgår det, at der er andre landbrug i nærheden af denne ejendom. Dog vurderes det, at påvirkningen fra dette projekt hverken alene eller i sammenhæng med andre projekter vil have negative indvirkninger på miljøet.

1c. Foranstaltninger, der er truffet for at begrænse indvirkninger på miljøet er også beskrevet i ansøgningen.

1d. Det er en naturlig udvidelse af virksomheden, at der nu ønskes opført en ny stald til opdræt. Stalden placeres i umiddelbar forlængelse af eksisterende stald til opdræt og i tilknytning til de øvrige staldbygninger.

Det ansøgte projekt bidrager ikke til nogen væsentlig belastning af hverken lugt eller ammoniak.

Derudover vurderes det at den generelle lovgivning og de forholdsregler der er taget, har indarbejdet risici for større ulykker og katastrofer, således der ikke sket utilsigtet forurening af det omkringliggende miljø.

De forventede væsentlige virkninger som følge af reststoffer, affaldsproduktion og brugen af naturressourcer (vand, jordarealer, jordbund, biodiversitet) er vurdereret ikke at have miljømæssige konsekvenser.

Det vurderes, at påvirkningen fra dette projekt hverken alene eller i sammenhæng med andre projekter vil have negative indvirkninger på det omkringliggende miljø hverken i nær eller fjernmiljøet.

Denne ejendom har en yderst begrænset ammoniakbidrag på den omkringliggende natur. Det vurderes således at produktionen ikke bidrager negativt på den biologiske mangfoldighed og at projektet ikke vil forringe tilstanden væsentligt af beskyttede naturtyper og arter, herunder habitatdirektivets bilag IV-arter såvel i som uden for Natura 2000 områder.

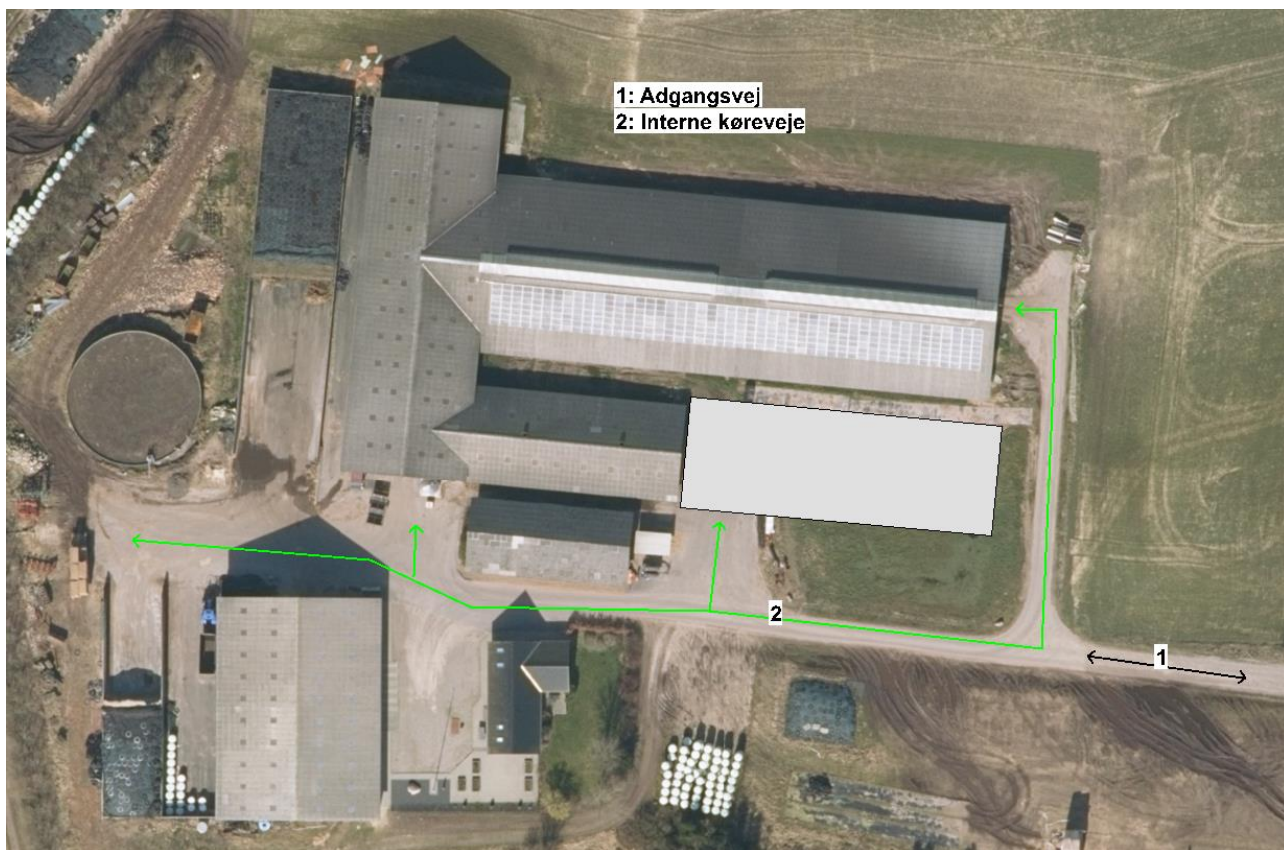
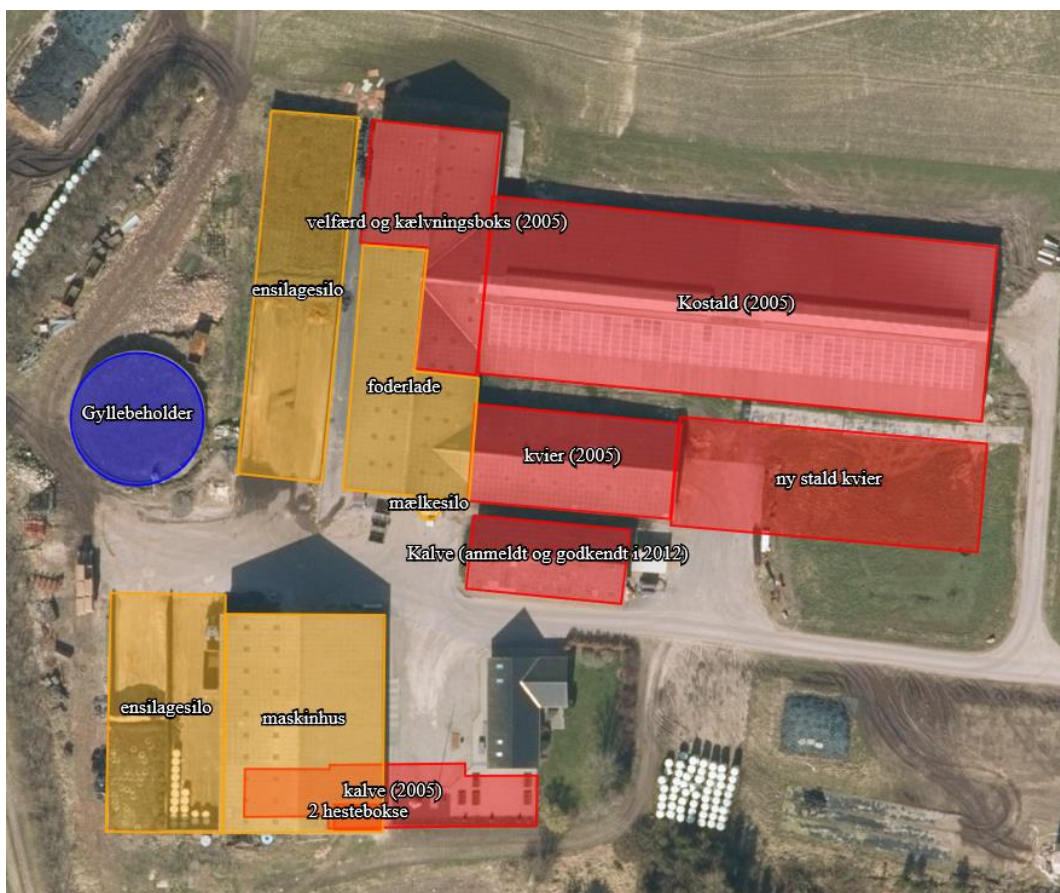
Det er vurderet, at husdyrbruget lever op til bedste anvendelige teknik (BAT) indenfor reduktion af ammoniak fra stalde og lagre.

Samlet vurderes det, at det ansøgte projekt, ikke medfører væsentlige miljømæssige påvirkninger, og at husdyrbruget i øvrigt kan drives på stedet på en måde, som er forenelig med hensynet til omgivelserne.

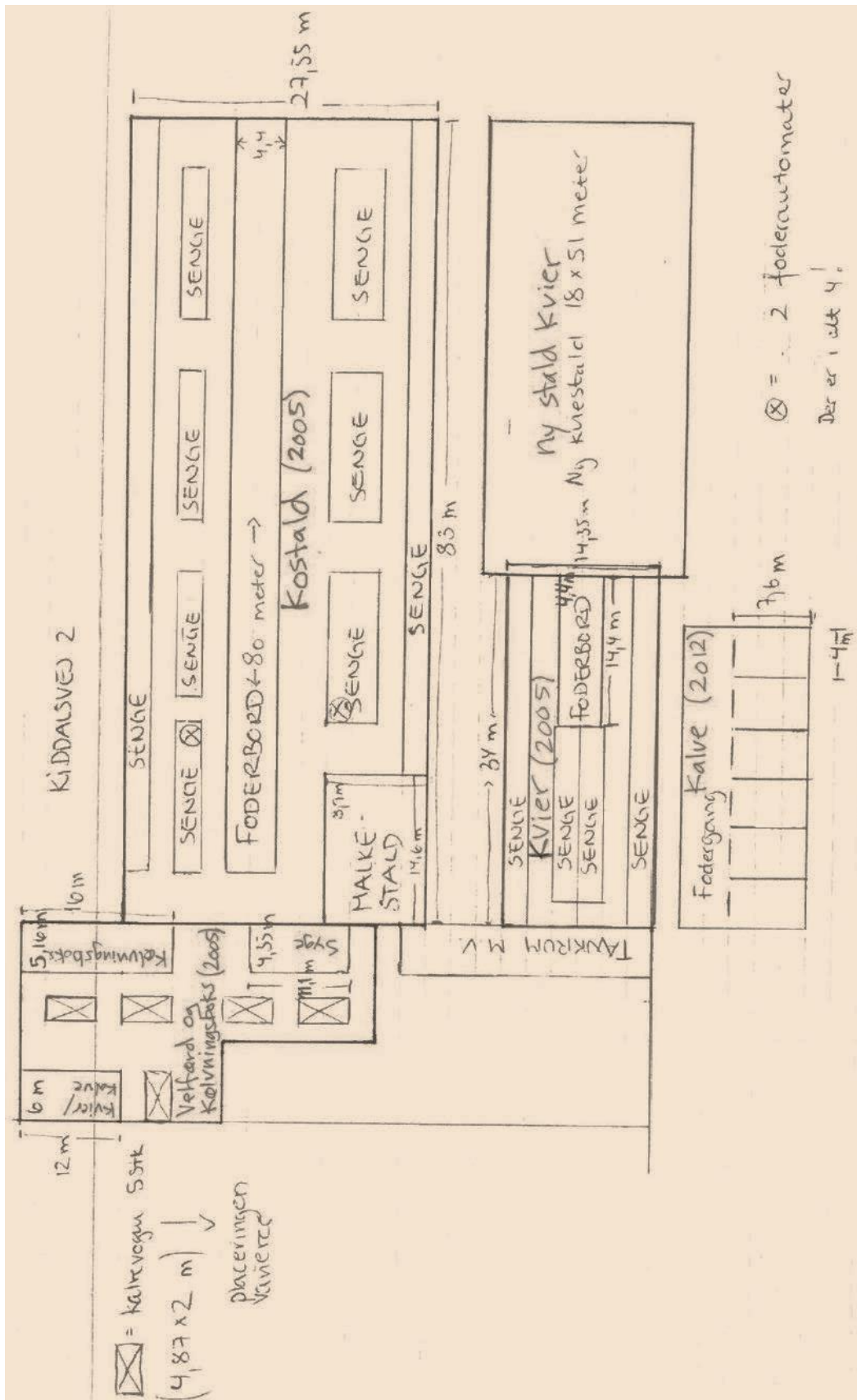
2. Ikke teknisk resume er anført i indledningen

3. Af natur- og miljøkonsulent Mette Højgaard Jensen, Agri Nord.

6.2 BILAG 2A. SITUATIONSPLAN SAMT TILKØRSELSVEJE



6.3 BILAG 2B. PLANTEGNING AF STALDANLÆG



6.4 BILAG 3 – SKEMA FRA HUSDYRGODKENDELSE.DK

Husdyrgodkendelse.dk
Ansøgningskema (200708)

Dette er en ansøgning om godkendelse af et husdyrbrug efter husdyrbruglovens § 16 a.

Versionsnummer:
3



Indsendelsesdato:
01-03-2018

Husdyrbruget

Husdyrbrugets CVR-nummer	21875430
Husdyrbrugets navn	I/S MIKKELSEN
Beliggenhedsadresse	Kiddalsvej 2
Postnummer	9500
By	Hobro

Ansøger

Ansøger navn	I/S Mikkelsen
Ansøger adresse	Kiddalsvej 2
Ansøger postnummer	9500
Ansøger by	Hobro
Ansøger telefon	40866408
Ansøger email	km.kiddal2@gmail.com

Konsulent

Konsulent Cvr	29038597
Konsulent virksomhedsnavn	Agri Nord
Konsulent navn	Carsten Aarup
Konsulent adresse	Hobrovej 437
Konsulent postnummer	9200
Konsulent by	Aalborg SV
Konsulent telefon	96351192
Konsulent email	caa@agrinord.dk

Ejendom

Ejendomsnummer	8400012346
CHR numre	32011

Kort beskrivelse:
Kiddalsvej 2 forlængelse af eksisterende ungdyrstald

Ansøgning (200708) | Gennemse & indsend

Her er alle indtastninger og beregningsresultater samlet på en side, der kan udskrives som en samlet PDF.

Dette er en ansøgning om godkendelse af et husdyrbrug efter husdyrbruglovens § 16 a.

Typen af IE - brug:

Ikke IE-brug

Kort beskrivelse:

Kiddalsvej 2 forlængelse af eksisterende ungdyrstald

Versionsnummer:

3

1. Basisoplysninger



Dette er et økologisk husdyrbrug

Husdyrbruget

Bedrift Cvr	21875430
Husdyrbrugets navn	I/S MIKKELSEN
Beliggenhedsadresse	Kiddalsvej 2
Postnummer	9500
By	Hobro

Ansøger

Ansøgersnavn	I/S Mikkelsen
Ansøgeradresse	Kiddalsvej 2
Ansøgerpostnummer	9500
Ansøgerby	Hobro
Ansøbertelefon	40866408
Ansøger-email	km.kiddal2@gmail.com

Konsulent

Konsulent Cvr	29038597
Konsulent virksomhedsnavn	Agri Nord
Konsulentnavn	Carsten Aarup
Konsulentadresse	Hobrovej 437
Konsulentpostnummer	9200
Konsulentby	Aalborg SV
Konsulenttelefon	96351192
Konsulent-email	caa@agrinord.dk

Ejendom

Ejendomsnummer	8400012346
CHR numre	32011

Matrikler på ejendomsnummer

Matrikel: 3i - Boldrup By, Stenild

Matrikel: 9g - Stenild By, Stenild

Matrikel: 9t - Stenild By, Stenild

Matrikel: 11i - Hvilsom By, Hvilsom

Matrikel: 9p - Hvilsom By, Hvilsom

2. Overblik over stalde og produktioner

Stalde og produktioner						
Staldnavn	Staldstørrelse (m ²)	Ventilation	Kildehøjde	Produktion	Antal måneder udegående	Produktionsareal (m ²)
Ansøgt drift						
Kostald (2005)	2324	Blandet ventilation	3 m	(#9004) Malkekøer, kvier og stude. Sengestald med spalter (kanal, bagskyl eller ringkanal)	0	1805
velfærd og kælvningsboks (2005)	633	Blandet ventilation	3 m	(#7695) Malkekøer, kvier og stude. Dybstrøelse (#98412) Kalve, (under 6 mdr.). Dybstrøelse	0 0	203 50
kvier (2005)	510	Blandet ventilation	3 m	(#7696) Malkekøer, kvier og stude. Sengestald med spalter (kanal, bagskyl eller ringkanal)	0	425
Kalve (anmeldt og godkendt i 2012)	312	Blandet ventilation	3 m	(#7701) Kalve, (under 6 mdr.). Dybstrøelse	0	183
ny stald kvier	918	Blandet ventilation	3 m	(#7702) Malkekøer, kvier og stude. Sengestald med spalter (kanal, bagskyl eller ringkanal)	0	918
2 hestebokse	34	Blandet ventilation	3 m	(#98790) Heste. Dybstrøelse	0	28
Sum						3612
Nudrift						
Kostald (2005)	2324	Blandet ventilation	3 m	(#42008) Malkekøer, kvier og stude. Sengestald med spalter (kanal, bagskyl eller ringkanal)	0	1805
velfærd og kælvningsboks (2005)	633	Blandet ventilation	3 m	(#42010) Malkekøer, kvier og stude. Dybstrøelse (#98755) Kalve, (under 6 mdr.). Dybstrøelse	0 0	203 50
kvier (2005)	510	Blandet ventilation	3 m	(#42011) Malkekøer, kvier og stude. Sengestald med spalter (kanal, bagskyl eller ringkanal)	6	425
Kalve (anmeldt og godkendt i 2012)	312	Blandet ventilation	3 m	(#42014) Kalve, (under 6 mdr.). Dybstrøelse	0	183
Sum						2666
8 års drift						
Kostald (2005)	2324	Blandet ventilation	3 m	(#42009) Malkekøer, kvier og stude. Sengestald med spalter (kanal, bagskyl eller ringkanal)	0	1805
velfærd og kælvningsboks (2005)	633	Blandet ventilation	3 m	(#42013) Malkekøer, kvier og stude. Dybstrøelse	0	203
kvier (2005)	510	Blandet ventilation	3 m	(#42012) Malkekøer, kvier og stude. Sengestald med spalter (kanal, bagskyl eller ringkanal)	6	425
kalve (2005)	444	Blandet ventilation	3 m	(#34850) Kvier, stude, ammekøer, slagtekalve (over 6 mdr.). Bindestald med riste (#34851) Kalve, (under 6 mdr.). Dybstrøelse	0 0	252 156
Sum						2841

Produktioner med miljøteknologi				
Produktion	Beskrivelse af miljøteknologi	Driftstimer pr. år	NH ₃ -N effekt (%)	Lugteffekt (%)
Ansøgt drift - Ingen data				
Nudrift				
(#42008) Malkekøer, kvier og stude. Sengestald med spalter (kanal, bagskyl eller ringkanal)	skraber	8760	0	0
8 års drift - Ingen data				

2.1 Yderligere oplysninger om staldafsnit

Staldnavn: Kostald (2005)

Malkestald 14,6 x 8,9 meter = 130 kvm (129,94 kvm)
Foderbord 4,4 x 80 = 352 kvm
stalden 83 x 27,55 = 2286,65 kvm (tegnet som 83*28 meter=2324 kvm)
produktionsareal: 2286,65 - 130 - 352 =1804,65 kvm i ansøgning afrundet til 1805 kvm.

Staldnavn: velfærd og kælvningsboks (2005)

Aflastning/sygeboks: 4,35 x 11,1 = 48,285 kvm
Kælvningsboks: 5,16 x 16 = 82,56 kvm
Kvier/kalve fælles bokse: 6 x 12 = 72 kvm
Kalvevogne: 4,87 * 2 = 9,74 kvm gange 5 stk. = 48,7 kvm kalvevognene har variabel/skiftende placering inde i bygningen.
Der er i alt 251,55 kvm
Malkekøer, kvier og kalve på dybstrøelse har ens fordampning og ens lugt pr. kvm.
de små kalve er indtastet med 50 kvm, malkekøer og kvier er indtastet med 203 kvm. indtastning er som dybstrøelse, det kan også være anden form for strøelse der anvendes, f.eks. sand eller flis.

Staldnavn: kvier (2005)

kvierstalden er 34 x 14,35 meter = 487,9 kvm (tegnet som 34-15 meter =510 kvm)
Foderbordet er 4,4 x 14,4 meter = 63,36 kvm
Produktionsarealet er 424,54 afrundet til 425 kvm

Staldnavn: Kalve (anmeldt og godkendt i 2012)

Der er 6 fællesbokse til kalve de måler 4 x 7,6 meter det samlede areal er 182,4 kvm afrundet til 183 kvm.
Det anmeldte boks-areal (2012) er 201,6 kvm.

Staldnavn: ny stald kvier

bruttoareal 18 x 51 meter 918 kvm indgår i beregningen.

Staldnavn: kalve (2005)

Dybstrøelsesstald nord 8 x 12 = 96 kvm
Dybstrøelsesstald syd 8 x 14 = 112 kvm
208 kvm dybstrøelse - hvoraf 25 % er vurderet til at være gangareal - det giver et produktionsareal på 156 kvm
Stald med gyllekanaler var dels bindestald og dels spaltebokse 14 x 22,5 meter = 315 kvm.
Kvier på spaltegulve findes ikke i systemet. Kvier i bindestald med riste har en fordampning på 0,87, mens ammekøer og slagtekalve i spaltebokse har en fordampning på 0,91. Sengestald med spalter har en fordampning på 1,16.
Der er i beregningerne valgt at indtaste hele stalden som bindestald med riste. der er fratrukket 20 % gangareal og foderbord. produktionsarealet er dermed estimeret 252 kvm.

Staldnavn: 2 hestebokse

Der er to heste bokse i et hjørne af maskinhuset.
Boks 1 måler 4 x 4,2 meter = 16,8 kvm. boks 2 måler 2,65 x 4 meter = 10,6 kvm.
Der er tale om 27,4 kvm eksisterende bokse til hobby hestehold, boksene er ikke tidligere godkendt derfor er de her med som nye.

3. Overblik over husdyrgødning

Opbevaringslagre					
Navn	Lagertype	Yderligere oplysninger	Bedste tilgængelige opbevaringsteknik	Dimension	Areal (m ²)
Ansøgt drift					
Gyllebeholder	Flydende			ca. 4 meter høj, diameter ca. 21,75, rumfang ca. 1500 kbm	375
Nudrift					
Gyllebeholder	Flydende			ca. 4 meter høj, diameter ca. 21,75, rumfang ca. 1500 kbm	375
8 års drift					
Gyllebeholder	Flydende			ca. 4 meter høj, diameter ca. 21,75, rumfang ca. 1500 kbm	375

4. Ammoniakemission

4.1 Samlet ammoniakemission fra husdyrbruget (stald og lager)

Drifttype:	Ammoniakemission fra staldafsnit (kg NH ₃ -N/år)	Ammoniakemission fra lagre (kg NH ₃ -N/år)	Ammoniakemission fra husdyrbruget (kg NH ₃ -N/år)
Ansøgt drift	4618,0	150,2	4768,2
Nudrift	3087,1	150,2	3237,3
8 års-drift	3238,6	150,2	3388,8

4.2 Resultater fra staldafsnit

4.2.1 Ammoniakemission og reducerende tiltag på staldafsnit og produktioner

Navn på staldafsnit: <i>Kostald (2005)</i>					
Produktion	Produktionsareal (m ²)	Ammoniakemission (kg NH ₃ -N/år)	Reduktion, udegående dyr (kg NH ₃ -N/år)	Effekt, miljøteknologi (kg NH ₃ -N/år)	Faktisk ammoniakemission (kg NH ₃ -N/år)
Ansøgt drift					
(#9004) Malkekøer, kvier og stude. Sengestald med spalter (kanal, bagskyl eller ringkanal)	1805	2418,7	0,0	0,0	2418,7
Nudrift					
(#42008) Malkekøer, kvier og stude. Sengestald med spalter (kanal, bagskyl eller ringkanal)	1805	2418,7	0,0	0,0	2418,7
8 års-drift					
(#42009) Malkekøer, kvier og stude. Sengestald med spalter (kanal, bagskyl eller ringkanal)	1805	2418,7	0,0	0,0	2418,7

Navn på staldafsnit:
velfærd og kælvningsboks (2005)

Produktion	Produktionsareal (m ²)	Ammoniakemission (kg NH ₃ -N/år)	Reduktion, udegående dyr (kg NH ₃ -N/år)	Effekt, miljøteknologi (kg NH ₃ -N/år)	Faktisk ammoniakemission (kg NH ₃ -N/år)
Ansøgt drift					
(#7695) Malkekøer, kvier og stude. Dybstrøelse	203	178,6	0,0	0,0	178,6
(#98412) Kalve, (under 6 mdr.). Dybstrøelse	50	44,0	0,0	0,0	44,0
Sum	253	222,6	0,0	0,0	222,6
Nudrift					
(#42010) Malkekøer, kvier og stude. Dybstrøelse	203	178,6	0,0	0,0	178,6
(#98755) Kalve, (under 6 mdr.). Dybstrøelse	50	44,0	0,0	0,0	44,0
Sum	253	222,6	0,0	0,0	222,6
8 års-drift					
(#42013) Malkekøer, kvier og stude. Dybstrøelse	203	178,6	0,0	0,0	178,6

Navn på staldafsnit:
kvier (2005)

Produktion	Produktionsareal (m ²)	Ammoniakemission (kg NH ₃ -N/år)	Reduktion, udegående dyr (kg NH ₃ -N/år)	Effekt, miljøteknologi (kg NH ₃ -N/år)	Faktisk ammoniakemission (kg NH ₃ -N/år)
Ansøgt drift					
(#7696) Malkekøer, kvier og stude. Sengestald med spalter (kanal, bagskyl eller ringkanal)	425	569,5	0,0	0,0	569,5
Nudrift					
(#42011) Malkekøer, kvier og stude. Sengestald med spalter (kanal, bagskyl eller ringkanal)	425	569,5	284,8	0,0	284,8
8 års-drift					
(#42012) Malkekøer, kvier og stude. Sengestald med spalter (kanal, bagskyl eller ringkanal)	425	569,5	284,8	0,0	284,8

Navn på staldafsnit: <i>Kalve (anmeldt og godkendt i 2012)</i>					
Produktion	Produktionsareal (m ²)	Ammoniakemission (kg NH ₃ -N/år)	Reduktion, udegående dyr (kg NH ₃ -N/år)	Effekt, miljøteknologi (kg NH ₃ -N/år)	Faktisk ammoniakemission (kg NH ₃ -N/år)
Ansøgt drift					
(#7701) Kalve, (under 6 mdr.). Dybstrøelse	183	161,0	0,0	0,0	161,0
Nudrift					
(#42014) Kalve, (under 6 mdr.). Dybstrøelse	183	161,0	0,0	0,0	161,0
8 års-drift - Ingen data					

Navn på staldafsnit: <i>ny stald kvier</i>					
Produktion	Produktionsareal (m ²)	Ammoniakemission (kg NH ₃ -N/år)	Reduktion, udegående dyr (kg NH ₃ -N/år)	Effekt, miljøteknologi (kg NH ₃ -N/år)	Faktisk ammoniakemission (kg NH ₃ -N/år)
Ansøgt drift					
(#7702) Malkekøer, kvier og stude. Sengestald med spalter (kanal , bagskyl eller ringkanal)	918	1230,1	0,0	0,0	1230,1
Nudrift - Ingen data					
8 års-drift - Ingen data					

Navn på staldafsnit: <i>kalve (2005)</i>					
Produktion	Produktionsareal (m ²)	Ammoniakemission (kg NH ₃ -N/år)	Reduktion, udegående dyr (kg NH ₃ -N/år)	Effekt, miljøteknologi (kg NH ₃ -N/år)	Faktisk ammoniakemission (kg NH ₃ -N/år)
Ansøgt drift - Ingen data					
Nudrift - Ingen data					
8 års-drift					
(#34850) Kvier, stude, ammekøer, slagtekalve (over 6 mdr.). Bind estald med riste	252	219,2	0,0	0,0	219,2
(#34851) Kalve, (under 6 mdr.). Dybstrøelse	156	137,3	0,0	0,0	137,3
Sum	408	356,5	0,0	0,0	356,5

Navn på staldafsnit: <i>2 hestebokse</i>					
Produktion	Produktionsareal (m ²)	Ammoniakemission (kg NH ₃ -N/år)	Reduktion, udegående dyr (kg NH ₃ -N/år)	Effekt, miljøteknologi (kg NH ₃ -N/år)	Faktisk ammoniakemission (kg NH ₃ -N/år)
Ansøgt drift					
(#98790) Heste. Dybstrøelse	28	16,0	0,0	0,0	16,0
Nudrift - Ingen data					
8 års-drift - Ingen data					

4.3 Resultater for lagre

4.3.1 Ammoniakemission og effekt af miljøteknologi på lagre med flydende husdyrgødning

Lagre med flydende husdyrgødning				
Lagernavn	Overfladeareal (m ²)	Ammoniakemission (kg NH ₃ -N/år)	Effekt, miljøteknologi (kg NH ₃ -N/år)	Ammoniakemission for lager (kg NH ₃ -N/år)
Ansøgt drift				
Gyllebeholder	375	150,2	0,0	150,2
Nudrift				
Gyllebeholder	375	150,2	0,0	150,2
8 års-drift				
Gyllebeholder	375	150,2	0,0	150,2

4.3.2 Oversigt over husdyrgødningstyper produceret i ansøgt drift

Gødningstyper produceret fra de valgte dyretype og staldsystemer

Gødningstype fra produktion: Ingen fast gødning

Gødningstype fra produktion: Kvæg, heste, får og geder

Angivne gødningstyper i indtegnede lagre

Gødningstype fra lager: Flydende gødning

5. BAT

Samlet BAT beregning			
	Stalde	Lagre	Total
Samlet BAT krav (kg NH ₃ -N /år)	4618	150	4768
Faktisk emission (kg NH ₃ -N /år)	4618	150	4768
Forskel (kg NH ₃ -N /år)	-	-	0
Vejledende BAT Overholdt?	-	-	Ja

Samlet ammoniaktab for hele anlægget (alle produktioner) opnåelig ved anvendelse af BAT				
Vejl. sum (kg NH ₃ - N /år)	Ansøgers forslag (kg NH ₃ -N /år)	Ansøgers Begrundelse	Kommunens krav (kg NH ₃ - N /år)	Kommunens Begrundelse
3548	4618	Spalteskrabere er ikke længere BAT - dette kan ikke håndteres i beregningerne. Hvis spalteskraberen trækkes fra - overholdes BAT. Bemærk BAT krav for økologer er lig med emissionen for det valgte dyretype og staldsystem. Der med overholdes BAT kravene i ansøgningen.		

Beregninger af progressive BAT krav opnåelig ved anvendelse af BAT for produktioner i nye stalde

Ansøgningen indeholder ikke produktioner med dyretype og staldsystemer hvor BAT kravet bestemmes progressivt ud fra arealet.

BAT krav opnåelig ved anvendelse af BAT for nye og eksisterende stalde				
Staldnavn	Navn på dyretype og staldsystem eller flexgruppe	Forudsætning for BAT-beregning	BAT krav ved ny stald (kg NH ₃ -N / (m ² · år))	BAT krav ved eksisterende stald (kg NH ₃ -N / (m ² · år)) ^C
Kostald (2005)	Malkekøer, kvier og stude. Sengestald med spalter (kanal, bagskyl eller ringkanal)	Eksisterende staldafsnit	1,00	1,00
velfærd og kælvningsboks (2005)	Malkekøer, kvier og stude. Dybstrøelse	Eksisterende staldafsnit	0,88	0,88
velfærd og kælvningsboks (2005)	Kalve, (under 6 mdr.). Dybstrøelse	Eksisterende staldafsnit	0,88	0,88
kvier (2005)	Malkekøer, kvier og stude. Sengestald med spalter (kanal, bagskyl eller ringkanal)	Eksisterende staldafsnit	1,00	1,00
Kalve (anmeldt og godkendt i 2012)	Kalve, (under 6 mdr.). Dybstrøelse	Eksisterende staldafsnit	0,88	0,88
ny stald kvier	Malkekøer, kvier og stude. Sengestald med spalter (kanal, bagskyl eller ringkanal)	Nyt (inkl. renoveret) staldafsnit	1,00	1,00
2 hestebokse	Heste. Dybstrøelse	Nyt (inkl. renoveret) staldafsnit	0,57	0,57





^C BAT krav ved eksisterende stald er tabelværdien for staldtypen. BAT kravet kan være lavere i den aktuelle situation, hvis der fastsat vilkår til eksisterende stald i en tidligere godkendelse.

Ammoniaktab pr. produktion opnåelig ved anvendelse af BAT

Produktion	BAT krav		Korrektionsfaktor for udegående	Vejl. sum (kg NH ₃ -N / år)	Ansøgers forslag (kg NH ₃ -N / år)	Kommunens krav (kg NH ₃ -N /år)
	Areal (m ²)	(kg NH ₃ -N / (m ² · år))				
(#9004) Malkekøer, kvier og stude. Sengestald med spalter (kanal, bagskyl eller ringkanal)	1805	1,00	1	1805		
(#7695) Malkekøer, kvier og stude. Dybstrøelse	203	0,88	1	179		
(#98412) Kalve, (under 6 mdr.). Dybstrøelse	50	0,88	1	44		
(#7696) Malkekøer, kvier og stude. Sengestald med spalter (kanal, bagskyl eller ringkanal)	425	1,00	1	425		
(#7701) Kalve, (under 6 mdr.). Dybstrøelse	183	0,88	1	161		
(#7702) Malkekøer, kvier og stude. Sengestald med spalter (kanal, bagskyl eller ringkanal)	918	1,00	1	918		
(#98790) Heste. Dybstrøelse	28	0,57	1	16		

6. Nabopåvirkning

6.1 Samlet resultat af lugtberegning

Bebyggelse	Kumulation	Model	Ukorrigeret geneafstand	Korrigeret geneafstand	Vægtet gennemsnits- afstand	Genekriterie overholdt
Ørnbjergvej 5 	1	FMK	105,4	105,4	686,4	Ja
Ørnbjergvej 7 	1	FMK	105,4	105,4	702,2	Ja
Borgergade 27 	2	NY	273,1	327,7	1105,6	Ja
Nøragergård Hgd., Durup 	0	NY	412,5	412,5	3433,8	Ja

Konsekvenszone: 428 m

6.3 Lugtgeneregninger - detaljer om staldafsnit

Bebyggelse: Ørnbjergvej 5 Opretter: Ansøger

#	Staldafsnit	Afstand(m)	Placering 300-60 grader
1	velfærd og kælvningsboks (2005)	656,8	Nej
2	Kostald (2005)	675,2	Nej
3	kvier (2005)	697,4	Nej
4	ny stald kvier	706,1	Nej
5	Kalve (anmeldt og godkendt i 2012)	713,6	Nej
6	kalve (2005)	750,2	Nej
7	2 hestebokse	753,4	Nej

Bebyggelse: Ørnbjergvej 7 Opretter: Ansøger

#	Staldafsnit	Afstand(m)	Placering 300-60 grader
1	velfærd og kælvningsboks (2005)	671,3	Nej
2	Kostald (2005)	691,2	Nej
3	kvier (2005)	712,5	Nej
4	ny stald kvier	722,4	Nej
5	Kalve (anmeldt og godkendt i 2012)	728,6	Nej
6	kalve (2005)	764,3	Nej
7	2 hestebokse	767,4	Nej

Bebyggelse: Borgergade 27 Opretter: Ansøger

#	Staldafsnit	Afstand(m)	Placering 300-60 grader
1	ny stald kvier	1089,0	Nej
2	Kostald (2005)	1099,0	Nej
3	kvier (2005)	1130,0	Nej
4	Kalve (anmeldt og godkendt i 2012)	1135,6	Nej
5	velfærd og kælvningsboks (2005)	1145,9	Nej
6	kalve (2005)	1170,2	Nej
7	2 hestebokse	1176,5	Nej

Bebyggelse: Nøragergård Hgd., Durup Opretter: Ansøger

#	Staldafsnit	Afstand(m)	Placering 300-60 grader
1	velfærd og kælvningsboks (2005)	3398,4	Nej
2	Kostald (2005)	3423,2	Nej
3	kvier (2005)	3441,5	Nej
4	ny stald kvier	3455,0	Nej
5	Kalve (anmeldt og godkendt i 2012)	3457,0	Nej
6	kalve (2005)	3488,3	Nej
7	2 hestebokse	3490,4	Nej

6.4 Lugtemission fra produktioner

Ansøgt drift								
Staldafsnit								
Kostald (2005)	Produktionsld	Antal måneder udegående	Lugt (LE/s)	Lugt (OU/s)	Effekt af teknologi (%)	Faktisk lugt (LE/s)	Faktisk lugt (OU/s)	Produktionsareal (m ²)
		9004	0	5595,5	23465,0	0	5595,5	23465,0
velfærd og kælvningsboks (2005)	Produktionsld	Antal måneder udegående	Lugt (LE/s)	Lugt (OU/s)	Effekt af teknologi (%)	Faktisk lugt (LE/s)	Faktisk lugt (OU/s)	Produktionsareal (m ²)
	7695	0	629,3	2639,0	0	629,3	2639,0	203
	98412	0	155,0	650,0	0	155,0	650,0	50
kvier (2005)	Produktionsld	Antal måneder udegående	Lugt (LE/s)	Lugt (OU/s)	Effekt af teknologi (%)	Faktisk lugt (LE/s)	Faktisk lugt (OU/s)	Produktionsareal (m ²)
	7696	0	1317,5	5525,0	0	1317,5	5525,0	425
Kalve (anmeldt og godkendt i 2012)	Produktionsld	Antal måneder udegående	Lugt (LE/s)	Lugt (OU/s)	Effekt af teknologi (%)	Faktisk lugt (LE/s)	Faktisk lugt (OU/s)	Produktionsareal (m ²)
	7701	0	567,3	2379,0	0	567,3	2379,0	183
ny stald kvier	Produktionsld	Antal måneder udegående	Lugt (LE/s)	Lugt (OU/s)	Effekt af teknologi (%)	Faktisk lugt (LE/s)	Faktisk lugt (OU/s)	Produktionsareal (m ²)
	7702	0	2845,8	11934,0	0	2845,8	11934,0	918
2 hestebokse	Produktionsld	Antal måneder udegående	Lugt (LE/s)	Lugt (OU/s)	Effekt af teknologi (%)	Faktisk lugt (LE/s)	Faktisk lugt (OU/s)	Produktionsareal (m ²)
	98790	0	0,0	193,2	0	0,0	193,2	28
Sum			11110,4	46785,2		11110,4	46785,2	

Nudrift								
Staldafsnit								
Kostald (2005)	Produktionsld	Antal måneder udegående	Lugt (LE/s)	Lugt (OU/s)	Effekt af teknologi (%)	Faktisk lugt (LE/s)	Faktisk lugt (OU/s)	Produktionsareal (m ²)
	42008	0	5595,5	23465,0	0,0	5595,5	23465,0	1805
velfærd og kælvningsboks (2005)	Produktionsld	Antal måneder udegående	Lugt (LE/s)	Lugt (OU/s)	Effekt af teknologi (%)	Faktisk lugt (LE/s)	Faktisk lugt (OU/s)	Produktionsareal (m ²)
	42010	0	629,3	2639,0	0	629,3	2639,0	203
	98755	0	155,0	650,0	0	155,0	650,0	50
kvier (2005)	Produktionsld	Antal måneder udegående	Lugt (LE/s)	Lugt (OU/s)	Effekt af teknologi (%)	Faktisk lugt (LE/s)	Faktisk lugt (OU/s)	Produktionsareal (m ²)
	42011	6	0	0	0	0	0	425
Kalve (anmeldt og godkendt i 2012)	Produktionsld	Antal måneder udegående	Lugt (LE/s)	Lugt (OU/s)	Effekt af teknologi (%)	Faktisk lugt (LE/s)	Faktisk lugt (OU/s)	Produktionsareal (m ²)
	42014	0	567,3	2379,0	0	567,3	2379,0	183
Sum			6947,1	29133		6947,1	29133	

Nudrift			
Staldafsnit			
Kostald (2005)	Produktionsld	Supplerende teknologi beskrivelse	Indtastet lugt effekt (%)
	42008	skraber	0

7. Naturområder

7.1 Samlet resultat af ammoniakberegninger

Samlet emission: 4768,2 (kg NH₃-N/år)

Meremission (8 års-drift) 1379,4 (kg NH₃-N/år)

Meremission (nudrift) 1530,8 (kg NH₃-N/år)

7.2 Overblik over naturpunkter

Naturpunkt: Habitatgrænse	
Kategori	Kategori 1
Opretter	Ansøger
Ruhed	Blandet natur med lav bevoksning
Beskrivelse	
Kumulation	En ejendom (1)
Merdeposition (8 års-drift)	0,0 kg N/ha/år
Merdeposition (nudrift)	0,0 kg N/ha/år
Total deposition	0,0 kg N/ha/år

Naturlinjer til punkt: Habitatgrænse				
Naturlinje fra	Ruhed opland	Merdeposition (nudrift) (kg N/ha/år)	Merdeposition (8 års-drift) (kg N/ha/år)	Totaldeposition (kg N/ha/år)
G: Gyllebeholder	Landbrug	0,0	0,0	0,0
S: velfærd og kælvningsboks (2005)	Landbrug	0,0	0,0	0,0
S: ny stald kvier	Landbrug	0,0	0,0	0,0
S: 2 hestebokse	Landbrug	0,0	0,0	0,0
S: kalve (2005)	Landbrug	0,0	0,0	0,0
S: Kostald (2005)	Landbrug	0,0	0,0	0,0
S: kvier (2005)	Landbrug	0,0	0,0	0,0
S: Kalve (anmeldt og godkendt i 2012)	Landbrug	0,0	0,0	0,0

Naturpunkt: overdrev SØ	
Kategori	Kategori 2
Opretter	Ansøger
Ruhed	Blandet natur med lav bevoksning
Beskrivelse	
Kumulation	En ejendom (1)
Merdeposition (8 års-drift)	0,0 kg N/ha/år
Merdeposition (nudrift)	0,0 kg N/ha/år
Total deposition	0,0 kg N/ha/år

Naturlinjer til punkt: overdrev SØ				
Naturlinje fra	Ruhed opland	Merdeposition (nudrift) (kg N/ha/år)	Merdeposition (8 års-drift) (kg N/ha/år)	Totaldeposition (kg N/ha/år)
G: Gyllebeholder	Landbrug	0,0	0,0	0,0
S: velfærd og kælvningsboks (2005)	Landbrug	0,0	0,0	0,0
S: ny stald kvier	Landbrug	0,0	0,0	0,0
S: 2 hestebokse	Landbrug	0,0	0,0	0,0
S: kalve (2005)	Landbrug	0,0	0,0	0,0
S: Kostald (2005)	Landbrug	0,0	0,0	0,0
S: kvier (2005)	Landbrug	0,0	0,0	0,0
S: Kalve (anmeldt og godkendt i 2012)	Landbrug	0,0	0,0	0,0

Naturpunkt: overdrev SV	
Kategori	Kategori 2
Opretter	Ansøger
Ruhed	Blandet natur med lav bevoksning
Beskrivelse	
Kumulation	En ejendom (1)
Merdeposition (8 års-drift)	0,0 kg N/ha/år
Merdeposition (nudrift)	0,0 kg N/ha/år
Total deposition	0,0 kg N/ha/år

Naturlinjer til punkt: overdrev SV				
Naturlinje fra	Ruhed opland	Merdeposition (nudrift) (kg N/ha/år)	Merdeposition (8 års-drift) (kg N/ha/år)	Totaldeposition (kg N/ha/år)
G: Gyllebeholder	Landbrug	0,0	0,0	0,0
S: velfærd og kælvningsboks (2005)	Landbrug	0,0	0,0	0,0
S: ny stald kvier	Landbrug	0,0	0,0	0,0
S: 2 hestebokse	Landbrug	0,0	0,0	0,0
S: kalve (2005)	Landbrug	0,0	0,0	0,0
S: Kostald (2005)	Landbrug	0,0	0,0	0,0
S: kvier (2005)	Landbrug	0,0	0,0	0,0
S: Kalve (anmeldt og godkendt i 2012)	Landbrug	0,0	0,0	0,0

Naturpunkt: overdrev 1	
Kategori	Kategori 3
Opretter	Ansøger
Ruhed	Blandet natur med lav bevoksning
Beskrivelse	
Kumulation	En ejendom (1)
Merdeposition (8 års-drift)	0,3 kg N/ha/år
Merdeposition (nudrift)	0,4 kg N/ha/år
Total deposition	1,3 kg N/ha/år

Naturlinjer til punkt: overdrev 1				
Naturlinje fra	Ruhed opland	Merdeposition (nudrift) (kg N/ha/år)	Merdeposition (8 års-drift) (kg N/ha/år)	Totaldeposition (kg N/ha/år)
G: Gyllebeholder	Landbrug	0,0	0,0	0,0
S: velfærd og kælvningsboks (2005)	Landbrug	0,0	0,0	0,1
S: ny stald kvier	Landbrug	0,3	0,3	0,3
S: 2 hestebokse	Landbrug	0,0	0,0	0,0
S: kalve (2005)	Landbrug	0,0	-0,2	0,0
S: Kostald (2005)	Landbrug	0,0	0,0	0,6
S: kvier (2005)	Landbrug	0,1	0,1	0,2
S: Kalve (anmeldt og godkendt i 2012)	Landbrug	0,0	0,1	0,1

Naturpunkt: overdrev 2	
Kategori	Kategori 3
Opretter	Ansøger
Ruhed	Blandet natur med lav bevoksning
Beskrivelse	
Kumulation	En ejendom (1)
Merdeposition (8 års-drift)	0,2 kg N/ha/år
Merdeposition (nudrift)	0,2 kg N/ha/år
Total deposition	0,7 kg N/ha/år

Naturpunkt: overdrev 3	
Kategori	Kategori 3
Opretter	Ansøger
Ruhed	Blandet natur med lav bevoksning
Beskrivelse	
Kumulation	En ejendom (1)
Merdeposition (8 års-drift)	0,1 kg N/ha/år
Merdeposition (nudrift)	0,2 kg N/ha/år
Total deposition	0,6 kg N/ha/år

Naturlinjer til punkt: overdrev 2				
Naturlinje fra	Ruhed opland	Merdeposition	Merdeposition	Totaldeposition
		(nudrift) (kg N/ha/år)	(8 års-drift) (kg N/ha/år)	
G: Gyllebeholder	Landbrug	0,0	0,0	0,0
S: velfærd og kælvningsboks (2005)	Landbrug	0,0	0,0	0,0
S: ny stald kvier	Landbrug	0,2	0,2	0,2
S: 2 hestebokse	Landbrug	0,0	0,0	0,0
S: kalve (2005)	Landbrug	0,0	-0,1	0,0
S: Kostald (2005)	Landbrug	0,0	0,0	0,3
S: kvier (2005)	Landbrug	0,0	0,0	0,1
S: Kalve (anmeldt og godkendt i 2012)	Landbrug	0,0	0,0	0,0

Naturlinjer til punkt: overdrev 3				
Naturlinje fra	Ruhed opland	Merdeposition	Merdeposition	Totaldeposition
		(nudrift) (kg N/ha/år)	(8 års-drift) (kg N/ha/år)	
G: Gyllebeholder	Landbrug	0,0	0,0	0,0
S: velfærd og kælvningsboks (2005)	Landbrug	0,0	0,0	0,0
S: ny stald kvier	Landbrug	0,1	0,1	0,1
S: 2 hestebokse	Landbrug	0,0	0,0	0,0
S: kalve (2005)	Landbrug	0,0	0,0	0,0
S: Kostald (2005)	Landbrug	0,0	0,0	0,3
S: kvier (2005)	Landbrug	0,0	0,0	0,1
S: Kalve (anmeldt og godkendt i 2012)	Landbrug	0,0	0,0	0,0

Naturpunkt: eng	
Kategori	Kategori 3
Opretter	Ansøger
Ruhed	Blandet natur med lav bevoksning
Beskrivelse	
Kumulation	En ejendom (1)
Merdeposition (8 års-drift)	0,1 kg N/ha/år
Merdeposition (nudrift)	0,2 kg N/ha/år
Total deposition	0,5 kg N/ha/år

Naturlinjer til punkt: eng				
Naturlinje fra	Ruhed opland	Merdeposition	Merdeposition	Totaldeposition
		(nudrift) (kg N/ha/år)	(8 års-drift) (kg N/ha/år)	
G: Gyllebeholder	Landbrug	0,0	0,0	0,0
S: velfærd og kælvningsboks (2005)	Landbrug	0,0	0,0	0,0
S: ny stald kvier	Landbrug	0,1	0,1	0,1
S: 2 hestebokse	Landbrug	0,0	0,0	0,0
S: kalve (2005)	Landbrug	0,0	-0,1	0,0
S: Kostald (2005)	Landbrug	0,0	0,0	0,3
S: kvier (2005)	Landbrug	0,0	0,0	0,1
S: Kalve (anmeldt og godkendt i 2012)	Landbrug	0,0	0,0	0,0

Naturpunkt: måske følsom skov	
Kategori	Kategori 3
Opretter	Ansøger
Ruhed	Skov
Beskrivelse	
Kumulation	En ejendom (1)
Merdeposition (8 års-drift)	0,1 kg N/ha/år
Merdeposition (nudrift)	0,1 kg N/ha/år
Total deposition	0,4 kg N/ha/år

Naturlinjer til punkt: måske følsom skov				
Naturlinje fra	Ruhed opland	Merdeposition	Merdeposition	Totaldeposition
		(nudrift) (kg N/ha/år)	(8 års-drift) (kg N/ha/år)	
G: Gyllebeholder	Landbrug	0,0	0,0	0,0
S: velfærd og kælvningsboks (2005)	Landbrug	0,0	0,0	0,0
S: ny stald kvier	Landbrug	0,1	0,1	0,1
S: 2 hestebokse	Landbrug	0,0	0,0	0,0
S: kalve (2005)	Landbrug	0,0	0,0	0,0
S: Kostald (2005)	Landbrug	0,0	0,0	0,2
S: kvier (2005)	Landbrug	0,0	0,0	0,0
S: Kalve (anmeldt og godkendt i 2012)	Landbrug	0,0	0,0	0,0

Naturpunkt: måske følsom skov syd	
Kategori	Kategori 3
Opretter	Ansøger
Ruhed	Skov
Beskrivelse	
Kumulation	En ejendom (1)
Merdeposition (8 års-drift)	0,0 kg N/ha/år
Merdeposition (nudrift)	0,1 kg N/ha/år
Total deposition	0,2 kg N/ha/år

Naturlinjer til punkt: måske følsom skov syd				
Naturlinje fra	Ruhed opland	Merdeposition	Merdeposition	Totaldeposition (kg N/ha/år)
		(nudrift) (kg N/ha/år)	(8 års-drift) (kg N/ha/år)	
G: Gyllebeholder	Landbrug	0,0	0,0	0,0
S: velfærd og kælvningsboks (2005)	Landbrug	0,0	0,0	0,0
S: ny stald kvier	Landbrug	0,0	0,0	0,0
S: 2 hestebokse	Landbrug	0,0	0,0	0,0
S: kalve (2005)	Landbrug	0,0	0,0	0,0
S: Kostald (2005)	Landbrug	0,0	0,0	0,1
S: kvier (2005)	Landbrug	0,0	0,0	0,0
S: Kalve (anmeldt og godkendt i 2012)	Landbrug	0,0	0,0	0,0

8. Afstande

8.1 Afstande angivet

stuehus - Beboelse på samme ejendom			
Type	Navn	Afstand [m]	Minimumsafstand [m]
Ensilageopbevaringsanlæg	ensilagesilo	50	-
Driftsbygning	foderlade	30	-
Staldbygning	Kalve (anmeldt og godkendt i 2012)	9	-
Gødningslager	Gyllebeholder	70	-

å - Vandløb og søer over 100 kvm			
Type	Navn	Afstand [m]	Minimumsafstand [m]
Ensilageopbevaringsanlæg	ensilagesilo	322	-
Driftsbygning	maskinhus	339	-
Staldbygning	kalve (2005)	343	-
Gødningslager	Gyllebeholder	357	-

vej - Offentlig vej og privat fællesvej			
Type	Navn	Afstand [m]	Minimumsafstand [m]
Ensilageopbevaringsanlæg	ensilagesilo	522	-
Driftsbygning	foderlade	498	-
Staldbygning	ny stald kvier	413	-
Gødningslager	Gyllebeholder	543	-

nærmeste nabo L - Nabobeboelse			
Type	Navn	Afstand [m]	Minimumsafstand [m]
Ensilageopbevaringsanlæg	ensilagesilo	296	-
Driftsbygning	foderlade	319	-
Staldbygning	velfærd og kælvningsboks (2005)	298	-
Gødningslager	Gyllebeholder	336	-

boring - Vandforsyningsanlæg (ikke almen)			
Type	Navn	Afstand [m]	Minimumsafstand [m]
Ensilageopbevaringsanlæg	ensilagesilo	40	-
Driftsbygning	maskinhus	14	-
Staldbygning	kalve (2005)	4	-
Gødningslager	Gyllebeholder	65	-

matrikelskel - Naboskel			
Type	Navn	Afstand [m]	Minimumsafstand [m]

Type	Navn	Afstand [m]	Minimumsafstand [m]
Ensilageopbevaringsanlæg	ensilagesilo	150	-
Driftsbygning	maskinhus	154	-
Staldbygning	kalve (2005)	158	-
Gødningslager	Gyllebeholder	207	-

Matrikelskel - Naboskel

Type	Navn	Afstand [m]	Minimumsafstand [m]
Ensilageopbevaringsanlæg	ensilagesilo	99	-
Driftsbygning	foderlade	123	-
Staldbygning	velfærd og kælvningsboks (2005)	103	-
Gødningslager	Gyllebeholder	139	-

Hvilsom vandværk - Vandforsyningsanlæg (almen)

Type	Navn	Afstand [m]	Minimumsafstand [m]
Ensilageopbevaringsanlæg	ensilagesilo	2889	-
Driftsbygning	maskinhus	2904	-
Staldbygning	kalve (2005)	2908	-
Gødningslager	Gyllebeholder	2923	-

8.1.1 Yderligere informationer og specielle forhold

Kommentar til afstandsangivelser Ingen kommentar

8.2 Afstande til naturområder og nabobebyggelser

Habitatgrænse - Naturområde (kategori 1)

Type	Navn	Afstand [m]
Ensilageopbevaringsanlæg	ensilagesilo	4228
Driftsbygning	maskinhus	4243
Staldbygning	kalve (2005)	4248
Gødningslager	Gyllebeholder	4263

overdrev SØ - Naturområde (kategori 2)

Type	Navn	Afstand [m]
Ensilageopbevaringsanlæg	ensilagesilo	2013
Driftsbygning	maskinhus	1990
Staldbygning	ny stald kvier	1930
Gødningslager	Gyllebeholder	2049

overdrev SV - Naturområde (kategori 2)

Type	Navn	Afstand [m]
------	------	-------------

Type	Navn	Afstand [m]
Ensilageopbevaringsanlæg	ensilagesilo	2547
Driftsbygning	maskinhus	2558
Staldbygning	kalve (2005)	2562
Gødningslager	Gyllebeholder	2596

overdrev 1 - Naturområde (kategori 3)

Type	Navn	Afstand [m]
Ensilageopbevaringsanlæg	ensilagesilo	103
Driftsbygning	maskinhus	103
Staldbygning	kalve (2005)	106
Gødningslager	Gyllebeholder	161

overdrev 2 - Naturområde (kategori 3)

Type	Navn	Afstand [m]
Ensilageopbevaringsanlæg	ensilagesilo	254
Driftsbygning	maskinhus	236
Staldbygning	kalve (2005)	220
Gødningslager	Gyllebeholder	303

overdrev 3 - Naturområde (kategori 3)

Type	Navn	Afstand [m]
Ensilageopbevaringsanlæg	ensilagesilo	398
Driftsbygning	foderlade	424
Staldbygning	velfærd og kælvningsboks (2005)	413
Gødningslager	Gyllebeholder	401

eng - Naturområde (kategori 3)

Type	Navn	Afstand [m]
Ensilageopbevaringsanlæg	ensilagesilo	192
Driftsbygning	maskinhus	207
Staldbygning	kalve (2005)	211
Gødningslager	Gyllebeholder	235

måske følsom skov - Naturområde (kategori 3)

Type	Navn	Afstand [m]
Ensilageopbevaringsanlæg	ensilagesilo	813
Driftsbygning	foderlade	837
Staldbygning	velfærd og kælvningsboks (2005)	829
Gødningslager	Gyllebeholder	808

Type	Navn	Afstand [m]
måske følsom skov syd - Naturområde (kategori 3)		
Type	Navn	Afstand [m]
Ensilageopbevaringsanlæg	ensilagesilo	860
Driftsbygning	maskinhus	847
Staldbygning	kalve (2005)	836
Gødningslager	Gyllebeholder	915

Nøragergård Hgd., Durup - Nabo (Byzone)		
Type	Navn	Afstand [m]
Ensilageopbevaringsanlæg	ensilagesilo	3373
Driftsbygning	foderlade	3398
Staldbygning	velfærd og kælvningsboks (2005)	3379
Gødningslager	Gyllebeholder	3407

Borgergade 27 - Nabo (Samlet bebyggelse)		
Type	Navn	Afstand [m]
Ensilageopbevaringsanlæg	ensilagesilo	1156
Driftsbygning	foderlade	1143
Staldbygning	Kostald (2005)	1055
Gødningslager	Gyllebeholder	1189

Ørnbjergvej 5 - Nabo (Enkelt bolig)		
Type	Navn	Afstand [m]
Ensilageopbevaringsanlæg	ensilagesilo	636
Driftsbygning	foderlade	659
Staldbygning	velfærd og kælvningsboks (2005)	638
Gødningslager	Gyllebeholder	676

Ørnbjergvej 7 - Nabo (Enkelt bolig)		
Type	Navn	Afstand [m]
Ensilageopbevaringsanlæg	ensilagesilo	650
Driftsbygning	foderlade	673
Staldbygning	velfærd og kælvningsboks (2005)	653
Gødningslager	Gyllebeholder	689

9. Supplerende oplysninger

Typen af IE-brug:

Ikke IE-brug

Oplysninger om IE-bruget:

ikke angivet

Generelle oplysningskrav:

ikke angivet

Oplysninger om ventilationsforhold:

ikke angivet

Samlet opbevaringskapacitet:

0,00

9.1 Miljøkonsekvensrapport

Beskrivelse af det ansøgte:

ikke angivet

Ansøgtes forventede virkning på miljøet:

ikke angivet

Foranstaltninger for at begrænse det ansøgtes virkning på miljøet:

ikke angivet

Alternative løsninger:

ikke angivet

Ikke teknisk resume:

ikke angivet

Ansvarlig:

Ikke angivet (angives ved indsendelse)

9.2 Bilag

Bilag		
Filnavn	Fil størrelse (KB)	Beskrivelse
Projektbeskrivelse Kiddalsvej 2 01032018.docx	4986,357	projektbeskrivelse
Projektbeskrivelse Kiddalsvej 2 12092018.docx	5117,926	projektbeskrivelse ver 2
indretning stalde Kiddalsvej 2.pdf	470,395	indretning stalde
indretning stalde 17122018.pdf	352,55	indretning stalde
Projektbeskrivelse Kiddalsvej 2 17122018 ver. 3 indsendt.docx	6969,007	projektbeskrivelse

10. Kortudrag

Staldafsnit og opbevaringslagre (automatisk)

