

EBROFROST DENMARK A/S  
Ringvej 14  
5853 Ørbæk

**Teknik, Miljø og Erhverv**  
Miljø og Byggesag

Rådhuset, Torvet 1  
5800 Nyborg

Betjen dig selv på  
**www.nyborg.dk**

7. august 2024

Sagsnr.:  
S2024-11030

Sagsbehandler:  
Tom Rosendahl Larsen

Telefon:6333 6937

Email:  
teknikmiljoeogerhverv@nyborg.dk  
Send altid personfølsomme oplysninger via din digitale postkasse på borger.dk

**Tillæg til miljøgodkendelse for melsiloer på Ebrofrost Denmark A/S, Ringvej 14, 5853 Ørbæk, CVR-nr.: 15736240, efter § 33 i Miljøbeskyttelsesloven<sup>1</sup>**

Ebrofrost anvender mel til produktion af pasta. Hidtil er melet blevet leveret i bigbags. Nu ønsker virksomheden, at opføre to melsiloer til opbevaring af mel, så melet kan leveres med tankvogn og anvende et rørsystem til intern transport af mel fra siloerne til produktionen.

Virksomhedens aktiviteter er omfattet af punkt J 201, jf. bilag 2 til godkendelsesbekendtgørelsen<sup>2</sup>.

Kolonne 2- virksomheder, som defineret i bekendtgørelse om kontrol med risikoen for større uheld med farlige stoffer.

Retsbeskyttelsen for miljøgodkendelsen udløber 8 år efter at godkendelsen er endeligt meddelt.

Forudsætningerne for miljøgodkendelsen herunder miljømæssig vurdering af ansøgningen, findes under afsnittet "Miljøteknisk Redegørelse".

---

<sup>1</sup> Lovbekendtgørelse nr. 48 af 12. januar 2024 lov om miljøbeskyttelse

<sup>2</sup> Bekendtgørelse nr. 1083 af 9. august 2023 om godkendelse af listevirksomhed

## **Kommunens afgørelse**

Nyborg Kommune godkender oplag af mel i melsiloer, efter miljøbeskyttelseslovens kapitel 5, § 33, på følgende vilkår:

### **Vilkår**

#### **Generelt**

1. Indretning og drift skal være i overensstemmelse med det, der er beskrevet i ansøgningen med mindre andet fremgår af den miljøtekniske redegørelse eller af vilkårene.
2. En kopi af denne godkendelse skal til enhver tid være tilgængelig for og kendt af driftspersonalet på virksomheden, som således er orienteret om godkendelsens indhold.

#### **Indretning og drift**

3. Spild af mel skal opsamles dagligt.
4. Påfyldning af siloer skal ske i tidsrummet mandag til fredag kl. 7-18, eller lørdag kl. 7-14.
5. Påfyldning af mel i siloerne skal altid foregå under overvågning.

#### **Egenkontrol**

6. Virksomheden skal løbende og mindst 1 gang årligt foretage visuel kontrol af siloer og tilknyttede rør for utætheder eller andre skader.
7. Filteranlæg og evt. andet der filtrere mel fra luft, skal drives, serviceres og vedligeholdes efter producentens anvisninger. Eftersyn skal dog ske mindst en gang om året og filtrene, samt renluftsiden af filteranlæg, skal kontrolleres mindst en gang hver 3. måned for utætheder.
8. Der skal føres journal over den kontrol der udføres efter vilkår 6 og 7.

## Retsbeskyttelse

Miljøgodkendelsen er omfattet af en retsbeskyttelsesperiode på 8 år fra modtagelsen eller ved påklage 8 år fra endelig afgørelse<sup>3</sup>. Efter de 8 år er godkendelsen fortsat gældende, men herefter kan kommunen tage de enkelte vilkår op til revurdering.

I særlige tilfælde kan godkendelsens vilkår tages op til revurdering tidligere<sup>4</sup>.

## Vurdering af virkninger på miljøet (VVM)

Aktiviteten er ikke omfattet af miljøvurderingsloven<sup>5</sup>. Se nærmere i den miljøtekniske redegørelse.

## Klagevejledning

Der kan skriftligt klages over miljøgodkendelsen, inden 4 uger fra offentliggørelse. De klageberettigede er: Ansøgeren og enhver med en individuel væsentlig interesse i afgørelsen.

En klage over miljøgodkendelsen og over afgørelsen om ikke pligt for udarbejdelse af miljøvurdering, skal ske til Miljø- og Fødevarerklagenævnet. En eventuel klage skal indsendes via Klageportalen, der ligger på Nævnenes Hus hjemmeside, [www.naevneneshus.dk](http://www.naevneneshus.dk).

Afgørelsen vil blive offentliggjort i dagspressen den 7. august 2024. Miljø- og Fødevarerklagenævnet skal derfor have modtaget en eventuel klage senest den 4. september 2024, der er dagen for klagefristens udløb, for at komme i betragtning.

Adgangen til Klageportalen sker via [www.borger.dk](http://www.borger.dk) eller [www.virk.dk](http://www.virk.dk). Der er direkte link til disse steder på forsiden af hjemmesiden [www.nmkn.dk](http://www.nmkn.dk). Vejledning om hvordan man logger på og anvender Klageportalen, findes på [www.naevneneshus.dk](http://www.naevneneshus.dk). Bl.a. korte videovejledninger, "spørgsmål og svar" samt telefonnummer og e-mailadresse til supportfunktionen.

Klagenævnet skal som udgangspunkt afvise en klage, der kommer uden om Klageportalen, hvis der ikke er særlige grunde til det. Hvis der ønskes at blive fritaget for at bruge Klageportalen, skal der sendes en begrundet anmodning til Nyborg Kommune. Kommunen videresender herefter anmodningen til klagenævnet, som træffer afgørelse om, hvorvidt anmodningen kan imødekommes.

Klagenævnets behandling af klagen koster et gebyr. Størrelsen af gebyret fremgår af klageportalen. Gebyret betales med betalingskort via Klageportalen eller via indbetalingskort sendt fra klagenævnet. Behandlingen af klagen i nævnet vil først begynde, når nævnet har modtaget gebyret. Gebyret tilbagebetales, hvis klageren får helt eller delvist medhold.

Virksomheden vil få besked, hvis der kommer klager over afgørelsen. En klage over godkendelsen har ikke opsættende virkning, medmindre klagenævnet bestemmer andet.

Hvis afgørelsen ønskes prøvet ved en domstol, skal sagen være anlagt inden 6 måneder efter endelig afgørelse, jf. miljøbeskyttelseslovens § 101.

---

<sup>3</sup> jf. § 41 a i miljøbeskyttelsesloven

<sup>4</sup> jf. §§ 41 a og 41 d i miljøbeskyttelsesloven

<sup>5</sup> Lovbekendtgørelse nr. 4 af 3. januar 2023 om miljøvurdering af planer og programmer og af konkrete projekter (VVM)

Venlig hilsen

Christian Bang Korsgaard,  
leder f. Miljø og Byggesag

/

Tom Rosendahl Larsen  
Miljøsagsbehandler

Kopi til:

- Danmarks Naturfredningsforening, Masnedøgade 20, 2100 København Ø, e-post: [dn@dn.dk](mailto:dn@dn.dk)

## Miljøteknisk Redegørelse

### 1 Ansøger

Det rådgivende firma Safe2Work ApS har på vegne af virksomheden Ebrofrost Denmark A/S, den 25. marts 2024, fremsendt en opdatering af virksomhedens risikodokument. Yderligere materiale om risiko og støj er fremsendt henholdsvis 29. april 2024, 29. maj 2024 og 18. juli 2024.

Materialet beskriver de risikoforhold og miljømæssige forhold der er ved virksomhedens drift af to udendørs melsiloer, samt rørsystemet der fører mel ind i produktionen, hvor det anvendes i fødevareproduktionen.

Virksomhedsdata er som følger:

Ebrofrost Denmark A/S  
Ringvej 14  
5853 Ørbæk  
CVR-nr.: 15736240  
P-nr.: 1000969680

#### Virksomhedens relationer til miljøbeskyttelseslovens<sup>6</sup> §§ 34 og 40 a

Af miljøbeskyttelseslovens § 34 stk. 3 fremgår det indirekte, at der i forbindelse med miljøgodkendelsen af en virksomhed skal foreligge oplysninger om virksomhedens ejerforhold, bestyrelse og daglige ledelse, så miljømyndighederne kan vurdere, om nogle af disse personer er omfattet af lovens § 40 a, der omhandler kriterier for tilbagekaldelse af meddelt godkendelse, nægtelse af godkendelse og fastsættelse af særlige vilkår om sikkerhedsstillelse.

Det er i lovens § 40 b stk. 1 anført, at Miljøministeren opretter et miljøansvarlighedsregister over de personer og selskaber m.v., der er omfattet af § 40 a.

Virksomhedens ledelse/bestyrelse er oplyst til følgende:

- Kim Kirkeby
- Rafael Angel Lopez Relimpio
- Pablo Albendea Solis
- Stephan Keck

Ingen personer i virksomhedens ledelse/bestyrelse er anført i dette register. Der kan dermed meddeles godkendelse uden særlige vilkår.

### 2 Lovgrundlag

Virksomheden producerer forkogt ris, kornprodukter og pasta til fødevareindustrien. Virksomheden har et ammoniakkeleanlæg og er derfor omfattet af listepunkt J 201, jf. bilag 2 til godkendelsesbekendtgørelsen<sup>7</sup>.

Kolonne 2- virksomheder, som defineret i bekendtgørelse om kontrol med risikoen for større uheld med farlige stoffer.

Kommunen er godkendende og tilsynsførende myndighed.

---

<sup>6</sup> Lovbekendtgørelse nr. 48 af 12. januar 2024 lov om miljøbeskyttelse

<sup>7</sup> Bekendtgørelse nr. 1083 af 9. august 2023 om godkendelse af listevirksomhed

Virksomheden er omfattet af bekendtgørelse om brugerbetaling<sup>8</sup>. Dette medfører, at virksomheden skal betale brugerbetaling til kommunen pr. forbrugt time til tilsyn og godkendelse. I 2024 udgør brugerbetalingen 468,96 kr. pr. time.

### Miljøvurdering (VVM)

Virksomheden er omfattet af miljøvurderingslovens<sup>9</sup> bilag 2 punkt 7 g): Fremstilling af stivelse og stivelsesprodukter. Projektet med at ændre i metoden mel opbevares på virksomheden, fra bigbags til siloer, vurderes ikke at være omfattet af miljøvurderingsloven. Det følger af vejledningen til miljøvurderingsloven<sup>10</sup>, at for at et projekt er omfattet af loven, så skal der være tale om arbejder eller fysiske indgreb, der ændrer områdets fysiske karakteristika.

Det vurderes at opførelse af to melsiloer i tilknytning til virksomhedens eksisterende bygning ikke ændrer på områdets fysiske karakteristika.

### Eksisterende godkendelser og tilladelser

Virksomhedens øvrige aktiviteter er reguleret af følgende eksisterende godkendelser og tilladelser:

- Miljøgodkendelse af 20. marts 2009; er gældende for virksomheden generelt og for aktiviteterne på virksomheden udover ammoniakkeøleanlægget og flisfyringsanlægget.
- Spildevandstilladelse af 20. august 2009.
- Spildevandstilladelse, tillæg af 31 juli 2017.
- Miljøgodkendelse og spildevandstilladelse af 2,6 MW biomasse dampanlæg fyret med flis, af 19. juni 2018.
- Afgørelse vedrørende sikkerhedsniveau af 29. oktober 2019.
- Tillæg til afgørelse vedrørende sikkerhedsniveau af 12. maj 2021 (hjemvist af Miljø- og Fødevarerklagenævnet – fornyet tillæg til miljøgodkendelse til virksomhedens udvidelse er under udarbejdelse).

## **3 Sagsakter**

- Kommunen har modtaget følgende materiale:
- Opdatering af risikodokument
- Skitse tegning af silo placering
- Oversigt – mel indfødningssystem
- ATEX strategi
- Oplysninger om støjforhold og datablad på melpumpe og tørringsanlæg

Kommunen har den 24. juli 2024 fremsendt udkast af miljøgodkendelsen til kommentering ved virksomheden. Kommunen har 25. juli 2024, modtaget virksomhedens kommentarer, som gengives herunder med kommunens bemærkninger hertil i kursiv.

---

<sup>8</sup> Bekendtgørelse nr. 1519 af 29. juni 2021 om brugerbetaling for godkendelse m.v. og tilsyn efter lov om miljøbeskyttelse og lov om husdyrbrug og anvendelse af gødning m.v.

<sup>9</sup> Lovbekendtgørelse nr. 4 af 3. januar 2023 om miljøvurdering af planer og programmer og af konkrete projekter (VVM)

<sup>10</sup> Vejledning nr. 9093 af 21/02/2024 til lov om miljøvurdering af planer og programmer og af konkrete projekter (vvm) Konkrete projekter

#### Bemærkning til vilkår 4 på side 2:

Der er ikke overensstemmelse for dette punkt og så punkt 5.2 samt punkt 6.1. Vi ser gerne at aflæsningen sker i tidsrummet man-fredag fra kl. 7-18 eller lørdag 7-14.

*Tidspunkterne angivet i punkt 5.2 og 6.1 er virksomhedens oplysninger, om hvornår der bliver leveret mel. Tidspunkterne i vilkår 4 er dagperioden efter de vejledende støjgrænser, der er indsat som vilkår for at sikre at de vejledende støjgrænser overholdes.*

#### Bemærkning til vilkår 7 på side 2:

Ifølge fabrikantens anvisninger er eftersyn af filtre hver 3. måned. Derudover er der på anlægget installeret en "Emission control probe" som er i stand til at detektere om der kommer melstøv med retur fra filtrene, hvilket vil betyde at der er en utæthed i et af filter systemerne. I tilfælde af at der detekteres melstøv med retur vil anlægget automatisk give alarm, og lukke ned. Vi ser gerne at kontrollen af filterne ændres til hver 3. måned.

*Oprindelig stod der i vilkåret at filtre skulle kontrolleres hver måned. Dette er nu ændret til hver 3. måned. Kommunen anser kontrol hver 3. måned tilstrækkelig, når der er installeret udstyr der detekterer melstøv efter filtrene. Kommunen var ikke bekendt med denne automatiske kontrol, da kravet om tjek hver måned blev sat.*

#### Bemærkning til virksomhedens ledelse/bestyrelse på side 5:

Vi vil gerne have tilføjet til listen: Stephan Keck.

*Stephan Keck er tilføjet.*

## **4 Beliggenhed**

Jævnfør kommunens kommuneplan (Nyborg Kommunes kommuneplan 2021) er virksomheden beliggende i erhvervsområdet 3.E.4. Erhvervsområdet er omfattet af lokalplan nr. 264 af 2016. Placeringen af virksomheden i forhold til omgivelserne fremgår af bilag 1.

Der må indenfor erhvervsområdet etableres virksomheder i miljøklasse 2-4.

### *Miljøklasse*

For fastsættelse af virksomhedens miljøklasse, til anvendelse for vurdering af aktivitetens placering i forhold til områdets planforhold, anvendes Miljøstyrelsens "Håndbog om Miljø og planlægning" fra 2004.

Virksomhedens aktivitet i form af produktion af stivelsesholdige produkter til fødevarerindustrien, er en levnedsmiddelfabrik, som håndbogen indplacerer i miljøklasse 4.

Virksomhedens aktiviteter er dermed i overensstemmelse med planstatus.

### *Afstandsforhold*

Følgende afstande gør sig gældende for virksomheden:

- Nærmeste forureningsfølsomme område (boligområde 3.B.3) forefindes ca. 100 meter syd for virksomheden.
- Mod nordøst ligger der en gård i det åbne land ca. 150 meter fra virksomheden.

### *Drikkevandsinteresser*

Virksomheden ligger inden for område med særlige drikkevandsinteresser. Nærmest drikkevandsboring tilsluttet vandværk (Ørbæk Vandværk) ligger ca. 730 meter syd for virksomheden. Virksomheden ligger indenfor oplandet til boringen.

Virksomhedens afstand til boringer til almen vandforsyning er dermed betydeligt større end Miljøstyrelsens anbefalede afstandskrav på 300 meter til forurenende virksomhed.

Nærmeste enkeltvandsindvinding ligger ca. 160 meter sydvest for virksomheden. Det er en boring til erhverv.

### *Jordforurening*

Hele matriklen hvor virksomheden ligger, 12n, Ørbæk By, Ørbæk er områdeklassificeret.

Virksomheden skal være opmærksom på, at der som følge af områdeklassificeringen, er krav om analyser ved flytning af jord til og fra matriklen.

Den konstaterede områdeklassificering har ingen konsekvenser for meddelelse af miljøgodkendelsen.

## **5 Indretning og drift**

Virksomheden har søgt om, at placere 2 melsiloer udendørs. Herfra vil der blive ført rør over tag og ned i produktionen 2 steder.

Mel bliver leveret med lastbiler, hvor det bliver pumpet ind i melsiloerne. Fra melsiloerne bliver melet ført frem til produktionsstederne i fabrikken, gennem rør, ved hjælp af et vakuum system.

### **5.1 Produkt.**

Typen af mel der skal anvendes er Durum Semolina. Dette er en grov hvedemelstype der anvendes til produktion af pasta.

### **5.2 Transport**

Leverancer af mel vil ske i tidsrummet mandag til fredag mellem klokken 8.00 og 16.00. Der forventes i gennemsnit 1 – 1½ lastbiler om dagen med mel.

### **5.3 Risiko**

Durum Semolina kan, ved mekanisk eller pneumatisk påvirkning danne støvskyer, der under særlig forhold kan antændes og forårsage en eksplosion og udgør derfor en risiko for virksomheden.

Der er udarbejdet en ATEX-strategi hvor der er gjort en række tiltag for at reducere risikoen for en eksplosion:

- Der er valgt en løsning, hvor den pneumatiske overførsel primært foregår vha. "sug" eller vakuum. Dette bevirker at det vil være atmosfærisk luft, der trænger ind ved lækager - og ikke Durum Semolina, der pustes ud og danner eksplosionsfarlig atmosfære.



- Hvor der er mekaniske dele, der bevæger sig, foregår dette ved at der er fyldt med Durum Semolina pulver (og derfor ingen støvsky) eller ved at der tilsættes vand før den mekaniske påvirkning, og dermed fjerner støvdannelsen.
- Alt udstyr, der indkøbes til anvendelse inden for de - i ATEX strategien fastlagte - Ex-zoner, skal være mærket og certificeret til brug i den pågældende zone. Hvor eksisterende udstyr genanvendes, vil det undergå en lignende mærkning inden det ibrugtages.
- Der indføres en procedure for varmt arbejde i forbindelse med ATEX-områder.
- Personalet bliver oplært og instrueret i forhold til ATEX.
- Det færdige anlæg undergår en "preliminær" Ex inspektion i henhold til EN 60079-14, før ibrugtagning.
- Der etableres et system til forebyggende vedligehold af Ex udstyr i henhold til 60079-17.
- Siloerne (hvor de største "ATEX-volumener" befinder sig) er eksplosions aflastet fra fabrikantens side, og eksplosionsaflastningen peger væk fra bygningen. Et betyder at skulle der ske en eksplosion vil det være det svage punkt (Eksplosionsaflastningspanelet), der giver efter og dirigerer flamme og overtryk væk på en sikker og kontrolleret måde.
- De roterende ventiler i bunden af siloerne er flammesikre og tryksikre, således at en flamme eller en eksplosion fra det pneumatiske system ikke kan antænde materialet i siloen – og omvendt.

Beredskab Fyn har på baggrund af blandt andet ATEX-strategien godkendt den ansøgte produktion med mel i forhold til det brandtekniske.

Virksomheden er en risikovirksomhed efter risikobekendtgørelsen<sup>11</sup> på grund af et ammoniakkeleanlæg med mere end 5 ton ammoniak. Derfor er melsiloerne med tilhørende rørsystemer blevet vurderet i forhold til deres eventuelle påvirkning af risikoen ved ammoniakkeleanlægget, ved en opdatering af virksomhedens risikodokument.

Denne opdatering af risikodokumentet er vedlagt som bilag 1.

Konklusionen i risikodokumentet er, at en eksplosion med mel i nærheden af siloerne vil kunne påvirke ammoniakrør og ventiler der findes på taget i nærheden af siloerne. Sandsynligheden for, at der sker et uheld med mel, som kommer til at påvirke rør eller ventiler, er væsentlig mindre end de beregnede fejlfrekvenser for svigt af ammoniakrør og ventiler ved normal drift. Dermed er bidraget til den samlede risiko for et ammoniakuheld, som kommer fra melsiloerne, meget lille.

## **6 Miljøteknisk vurdering**

### **6.1 Støj og vibrationer**

Overførsel af mel fra siloerne til produktionsstederne inde i virksomheden sker ved hjælp af vacuum-pumper der er placeret indendørs. Dette forventes ikke, at kunne medføre hørbar støj uden for virksomheden.

---

<sup>11</sup> Bekendtgørelse om kontrol med risikoen for større uheld med farlige stoffer. Bek. Nr. 372 af 25/04/2016

### Levering af mel

Overførsel fra tankvogn til siloerne sker ved at tankvognen tippes og derfra føres melet ved hjælp af en luftstrøm ind i siloerne.

Denne luftstrøm genereres af en pumpe der står i et teknikhus mellem siloerne og produktionsbygningen. Pumpen er installeret med en lyddæmpende kappe. Lydniveauet for pumpen med kappe er angivet i datablad til 72 dB(A).

Nærmeste nabo er en virksomhed mod sydøst i erhvervsområdet 3.5.E. Afstanden fra teknikhuset til skel til denne virksomhed er 101 meter.

Nærmeste boligområde er er 3.B.3 mod syd. Afstand fra teknikhuset til skel til dette boligområde er 137 meter.

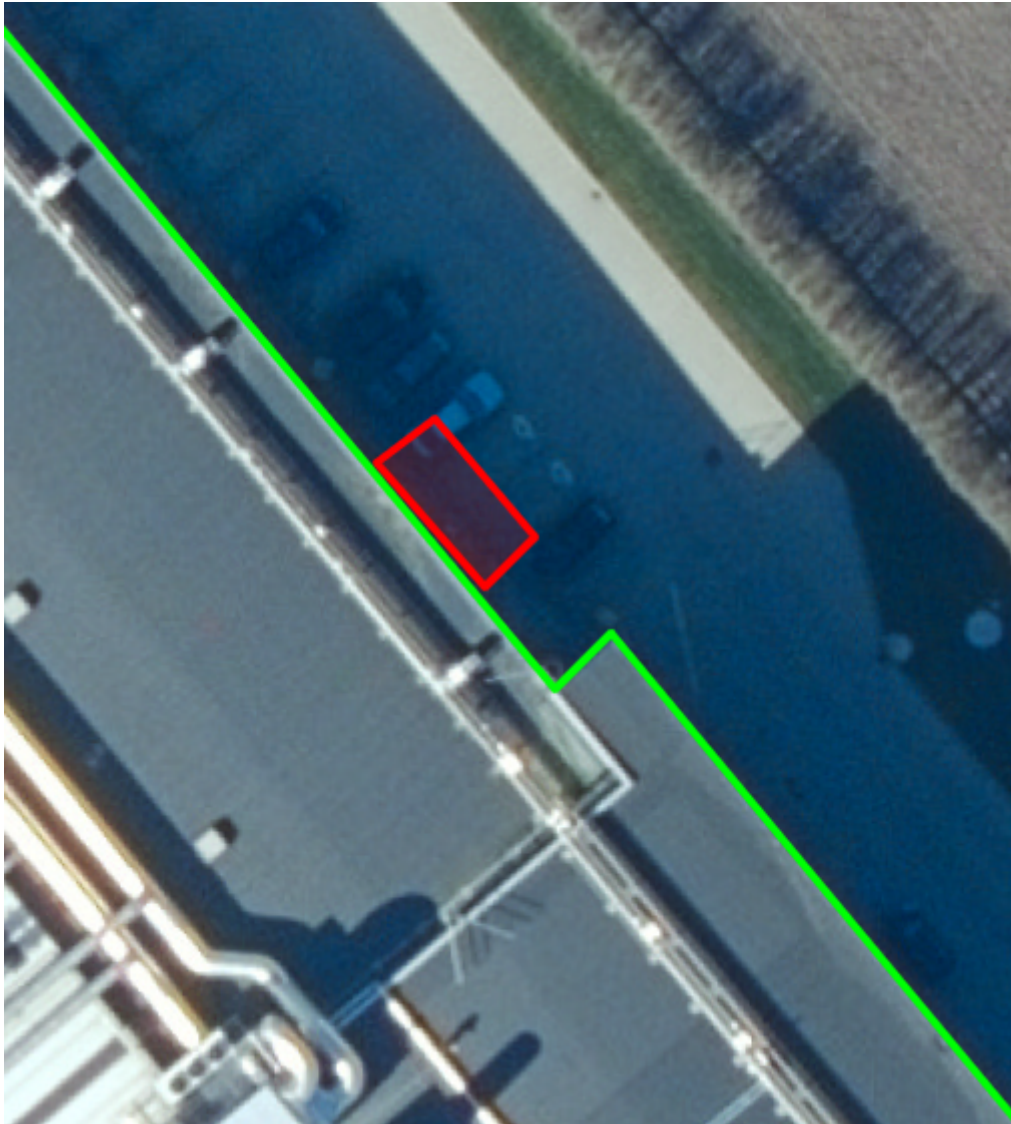


Kort med afstande og områder. Blå farve er industriområdet. Brunlig farve er boligområdet.

Ved anvendelse af reglen, at lydniveauet falder med 6 dB for hver fordobling af afstanden, så vil lydniveauet fra pumpen være 36 dB, i en afstand på 64 meter og 30 dB, i en afstand af 128 meter. Samtidig er der en væg der delvist skærmer for lydudbredelse fra pumpehuset mod erhvervsområdet og boligområdet. Så de faktiske lydniveauer ved erhvervs- og boligområderne, er sandsynligvis lavere.

Der bliver kun leveret mel indenfor normal arbejdstid mandag til fredag klokken 8:00-16:00. En indpumpning af mel varer ca. 3 timer.

De vejledende støjgrænseværdier i dagperioden er for erhvervsområder 60 dB og boligområder 45 dB.



Den røde firkant viser placeringen af teknikhuset. Den grønne streg viser bygningen, som er væsentligt højere end teknikhuset og dermed har en væsentlig dæmpende effekt på støjdbredelsen fra teknikhuset i retning mod boligområdet og til dels mod erhvervsområdet.

Det vurderes, at støjbidraget fra melpumpen, ikke har betydning for virksomhedens samlede støjbidrag i omgivelserne, i forhold til overskridelse af de vejledende støjgrænse, da de beregnede støjbidrag, alene baseret på afstand, ligger 24 og 15 dB under de vejledende støjgrænser, og det reelle støjbidrag er sandsynligvis væsentligt lavere, på grund af delvist skærmning mod sydøst af bygningen, støjdæmpning fra teknikhuset, samt at støjen ikke er der i hele dagperioden.

*Der er stillet vilkår om at indpumpning kun må foregå i dagperioden, for at sikre at der ikke er risiko for overskridelse af de vejledende støjgrænser.*

### Tørreanlæg

Når der ikke fyldes mel i siloerne, blæses der stadig tør luft gennem rørsystemet og ind i siloerne, for at sikre, at der ikke sker udfældning af kondens dråber. Dette sker kun hvis det er risiko for kondensdannelse.

Der er to tørreanlæg en for hver silo. Tørreanlæggene står i det samme teknikhus som melpumpen.

Støjen for tørrepumpen er angivet i datablad til 67 dB. Da der er to ens anlæg, er den estimerede samlede støj fra de to anlæg 3 dB højere.

Støjen fra tørreanlæggene vil ved erhvervsområdet og boligområdet mindst være faldet til henholdsvis 34 dB og 28 dB beregnet ud fra afstand alene. Dette vil være støjniveauerne med fri udbredelse fra støjilden. Da tørreanlæggene er placeret inde i et teknikhus og der er en bygning der delvist skærmer lyden, så vil den være væsentlig lavere end den udregnede værdi. Støjen fra tørreanlæggene skal sammenholdes med de vejledende grænseværdier for natperioden, da tørreanlæggene kan køre om natten. De vejledende grænseværdier for natperioden for erhvervsområder og boligområder er henholdsvis 60 dB og 35 dB.

Det vurderes, at støjbidraget fra tørreanlæggene, ikke har betydning for virksomhedens samlede støjbidrag i omgivelserne, i forhold til overskridelse af de vejledende støjgrænse, da de beregnede støjbidrag, alene baseret på afstand, ligger 26 og 7 dB under de vejledende støjgrænser, og det reelle støjbidrag er sandsynligvis væsentligt lavere, på grund af skærmning mod syd af bygningen og støjdæmpning fra teknikhuset.

### Levering af mel og tørreanlæg

Det kan forekomme at levering af mel og tørreanlæg kører på samme tid. Det vil kun forekomme i dagsperioden, da der kun leveres mel i dagsperioden. Det vurderes, at det ikke vil føre til en overskridelse af de vejledende støjgrænser, da der er en stor margen op til de vejledende støjgrænser i dagperioden. Se nærmere under afsnittet, Levering af mel.

### Transport

Der vil i gennemsnit komme 1-1½ lastbiler om dagen med levering af mel. Alle i dagperioden. Ud over melleverancer kommer der i gennemsnit ca. 16 lastbiler til virksomheden. Alle lastbiler benytter samme indkørsel til virksomheden.

Det vurderes at melleverancerne ikke vil have betydning for den samlede påvirkning af transport til virksomheden, da det kun udgør en lille del af den samlede transport og de kun forekommer i dagperioden.

### Vibrationer

Eventuelle mindre vibrationer fra pumpen forventes ikke at ville kunne registreres ved de omkringboende, på grund af afstanden hertil.

### Virksomhedens samlede støjbidrag

Virksomhedens samlede støjbidrag er håndteret i virksomhedens miljøgodkendelse fra 2009 og tillæg til miljøgodkendelse som er under udarbejdelse.

## 6.2 Støv og luft

Øverst i siloerne er der placeret filtre til afkast til det fri. Det er her blæseluften fra indblæsning af mel ender. Filtrene skal sikre at melstøv, der ikke falder ned i siloerne bliver fanget inden luften forlader siloerne.

*Der er stillet vilkår om at filtre og filtersystemer efterses og serviceres, for at sikre at det fungerer optimalt.*

## 6.3 Affald

Virksomhedens aktivitet med håndtering af mel i siloer og rør, giver ikke anledning til generering af affald.

## 6.4 Jordforurening og grundvand

Siloerne og rørsystemet giver ikke i sig selv anledning til forurening af jord og grundvand. Melpumperne og tørreanlægget er placeret i et teknikhus, så eventuelt spild af olie fra disse tekniske installationer er indkapslet.

*I tilfælde af spild af mel er der stillet vilkår om, at det skal opsamles dagligt.*

## 6.5 spildevand

Der bliver ikke genereret spildevand i forbindelse med anvendelse af siloerne og rørsystemer til opbevaring og transport af mel. Virksomhedens samlede spildevand er håndteret i virksomhedens spildevandstilladelse fra 2009, samt tillæg til spildevandstilladelse fra 2017.

## 6.6 Risiko

Vurderingen af risikoen ved et uheld, i forbindelse med driften af melsiloerne og rørsystemet, i forhold til at kunne påvirke ammoniak anlægget og føre til et ammoniakudslip er gennemgået i dokumentet: Opdatering af risikodokument af 18-3-2024, vedlagt som bilag 1.

Det er kommunens vurdering, at der er foretaget de nødvendige væsentlige tiltag for at reducere risikoen for, at der sker en eksplosion forårsaget af et udslip af mel. Det vurderes, at risikoen for at et uheld med mel, der kan føre til et ammoniakudslip, er så lille, set i forhold til de beregnede fejlfrekvenser for de ventiler og rør som en melekspllosion eventuelt vil kunne påvirke, at risikoen er så lav som rimelig praktisk og overholder dermed ALARP (as low as reasonably practicable) princippet.

*Der er stillet vilkår om at indpumpning af mel til siloerne skal være overvåget, så hvis der sker et spild, så kan det stoppes hurtigst muligt.*

Bilag 1. Opdatering af risikodokument.