



## Indholdsfortegnelse

Stamblad: .....	4
Oplysninger om husdyrbruget: .....	4
<b>Meddelelse af miljøtilladelse .....</b>	<b>5</b>
Baggrund og kort resumé .....	5
Afgørelsen .....	6
<b>Vilkår for miljøtilladelse .....</b>	<b>7</b>
Generelt .....	7
Nye og renoverede stalde .....	8
Godkendte stalde, produktioner og miljøteknologier .....	8
Beskyttelse af jord, grundvand og overfladevand .....	9
Beskyttelse i forhold til naboer .....	10
Tilsyn, kontrol og egenkontrol .....	11
Bedst tilgængelige teknik / Renere teknologi .....	11
Ophør .....	11
<b>Formalia .....</b>	<b>12</b>
Lovgrundlag .....	12
Høring og offentliggørelse .....	12
Klagevejledning .....	13
Udnyttelse, kontinuitet og revurdering .....	14
<b>Miljøvurderingen .....</b>	<b>16</b>
Erhvervsmæssigt nødvendig for ejendommens drift som landbrugsejendom. ....	16
Beskrivelse af husdyrbruget .....	16
Lokalisering .....	20
Forbudszoner .....	20
Beskyttelseslinjer .....	21
Samlet vurdering af lokalisering .....	21
Påvirkning af landskab .....	22
Større uforstyrrede landskaber .....	22
Bevaringsværdige landskaber: .....	22
Samlet vurdering af påvirkningen af landskab .....	23
Påvirkning af vilde planter og dyr .....	24
Ammoniak påvirkning af natur .....	24

Påvirkning af bilag IV-arter.....	27
Samlet vurdering af påvirkningen af vilde planter og dyr .....	28
Påvirkning af jord, grundvand og overfladevand.....	29
Samlet vurdering af påvirkningen af jord, grundvand og overfladevand.....	32
Påvirkning af naboer .....	33
Lugt .....	33
Støj og rystelser.....	34
Lys.....	35
Fluer og skadedyr.....	35
Støv.....	36
Transport.....	36
Samlet vurdering af påvirkning af nabogener .....	37
Anvendelse af BAT (bedste tilgængelige teknik).....	37
Anvendelse af bedste teknik til reduktion af ammoniakemissionen.....	38
Alternative løsninger .....	40
0-alternativ.....	40
Egenkontrol.....	41
<b>Konklusion .....</b>	<b>41</b>
<b>Bilag 1: Bygningsoversigt- tilbygning .....</b>	<b>42</b>
<b>Bilag 2a: Afløbsplan regnvand.....</b>	<b>43</b>
<b>Bilag 2b: Afløbsplan spildevand .....</b>	<b>43</b>
<b>Bilag 3: Beplantning der skal opretholdes og plejes. ....</b>	<b>44</b>
<b>Bilag 4: Adresser inden for konsekvensradius.....</b>	<b>45</b>
<b>Bilag 5: Natur .....</b>	<b>46</b>
<b>Bilag 6: Beredskabsplan .....</b>	<b>47</b>

#### **Copyright**

Kortmateriale er gengivet af Ringkøbing-Skjern Kommune med tilladelse fra Kort- og matrikelstyrelsen. Copyright Kort- og matrikelstyrelsen 1992 /KD.86.1033.

Luftfotos – Danmarks Digitale Ortofoto – er gengivet af Ringkøbing-Skjern Kommune med tilladelse fra Cowi. **DDO ©, Copyright COWI.**

## Stamblad:

Bedriftens ejer og driftsansvarlig	Ejer af husdyrbruget på adressen Tarpvej 2 6990 Ulfborg
Bedriftens adresse	Tarpvej 2 6990 Ulfborg
Bedriftens miljøkonsulent og ansvarlige for miljøkonsekvensrapporten.	Vestjysk, Rikke Ilsøe Mogensen, Herningvej 3-5 Fastnet telefon: 98814223 E-mail: rim@vestjysk.dk
Kommune	Ringkøbing-Skjern Kommune
Ejendomsnummer	7600020781
Bedriftens betegnelse	Husdyrbrug omfattet af § 16b i Bekendtgørelse af lov om miljøgodkendelse m.v. af husdyrbrug
Ansøgning nr.	223844, indsendt d. 14.12.2020, ver. 1

## Oplysninger om husdyrbruget:

Stalde og produktioner:

Staldnavn	Staldstørrelse (m <sup>2</sup> )	Produktionsareal (m <sup>2</sup> )	Dyretype	Staldsystem	Miljøteknologi
Eksisterende staldafsnit					
Stald 1	1805	245	Malkekøer, kvier og stude	Sengestald med spalter (kanal, bagskyl eller ringkanal)	
		950	Malkekøer, kvier og stude	Sengestald med fast gulv	
Stald 3	461	295	Malkekøer, kvier og stude	Sengestald med spalter (kanal, bagskyl eller ringkanal)	
		28	Malkekøer, kvier og stude	Dybstrøelse	
Stald 4	607	185	Alle kvæg dybstrøelse	Dybstrøelse	
Nye Staldafsnit					
Stald 1-1 ny	421	110		Sengestald med spalter (kanal, bagskyl eller ringkanal)	
		257		Sengestald med fast gulv	
Andre nye bygninger					
Ingen					

## Opbevaringslagre

Navn	Lagertype	Størrelse (m <sup>3</sup> )	Overfladeareal (m <sup>2</sup> )	Miljøteknologi
Eksisterende opbevaringslagre				
Gyllebeholder 1	Flydende	2400	589	Ingen
Gyllebeholder 2	Flydende	1200	291	Ingen
Møddingsplads	Fast		151	
Restvand	Flydende	50		Fast overdækning
Nye opbevaringslagre				
Ingen				

# Meddelelse af miljøtilladelse

## Baggrund og kort resumé

Ringkøbing-Skjern Kommune modtog den 14.12.2020 en ansøgning om miljøtilladelse af husdyrbruget beliggende på adressen Tarpvej 2, 6990 Ulfborg.

Der er ikke tidligere meddelt miljøtilladelse til husdyrbruget på adresse i henhold til husdyrbrugsloven §16b.

### Kort resumé

I/S Susgaard, Tarpvej 2, 6990 Ulfborg ønsker at søge om miljøgodkendelse på ejendommen. Ejendommen drives som en økologisk kvægejendom.

I forbindelse med miljøgodkendelsen ønskes følgende ændringer på ejendommen.:

- Tilladelse efter stipladsmodellen i stedet for antal dyr
- Udvidelse af kostalden med et produktionsareal på 367 m<sup>2</sup>.

Det planlægges ikke at dyreholdet ændres væsentligt på ejendommen. Udvidelsen af stalden skal benyttes til at overholde kravet til 8 m<sup>2</sup> pr. ko i forhold til hjerteordningen.

Ejendommen blev VVM-screenet i 2003 til 142 køer med opdræt. I 2011 blev der via en anmeldelse givet tilladelse til en tilbygning til kostalden og i 2013 blev der via en anmeldelse givet tilladelse til etablering af ensilagepladsen.

BAT overholdes på ejendommen.

Lugtkravene overholdes.

Der forventes ingen gener for omgivelserne fra transporter.

Der forventes ligeledes ingen gener fra støj, støv, fluer for naboerne.

Den omkringliggende natur inkl. Natura2000, vurderes ikke at blive påvirket væsentlig.

Der er ingen biaktiviteter på ejendommen.

## Afgørelsen

Ringkøbing-Skjern Kommune meddeler hermed miljøtilladelse til husdyrbruget på ejendommen matr. nr. 102a m.fl., hovedejerlavet, Vedersø beliggende på adressen Tarpvej 2, 6990 Ulfborg. Afgørelsen meddeles i medfør af § 16b i Husdyrbrugsloven og på de angivne vilkår.

Miljøtilladelsen gælder hele husdyrbruget uden arealer og omfatter en udvidelse af husdyrbrugets produktionsareal ved etablering af tilbygning til eksisterende stald

Miljøtilladelsen gælder hele husdyrbruget og omfatter følgende produktionsarealer i eksisterende stalde:

Dyretype og staldsystem	Produktionsareal (m <sup>2</sup> )
Malkekøer, kvier og stude Sengestald med spalter (kanal, bagskyl eller ringkanal)	540
Malkekøer, kvier og stude Sengestald med fast gulv	950
Alle kvæg dybstrøelse	213
Ialt	1703

Samt udvidelse af stald 1 med tilbygning:

Dyretype og staldsystem	Prod. areal (m <sup>2</sup> )	Total areal (m <sup>2</sup> )
Malkekøer, kvier og stude Sengestald med spalter (kanal, bagskyl eller ringkanal)	110	421
Malkekøer, kvier og stude Sengestald med fast gulv	257	

Afgørelse om miljøtilladelse sker på baggrund af ansøgning skema nr. 223844, indsendt den 14.12.2020, version 1.

Afgørelsen om miljøtilladelse af husdyrbruget på Tarpvej 2, 6990 Ulfborg meddeles på baggrund af, at Ringkøbing-Skjern Kommune vurderer, at ansøger har truffet de nødvendige foranstaltninger for at forebygge og begrænse forurening ved anvendelse af bedst tilgængelige teknik, og at husdyrbruget i øvrigt kan drives på stedet, uden at påvirke omgivelserne på en måde, som er uforenelig med hensynet til naboer, landskab, natur og miljø.

Der gøres opmærksom på, at alle ændringer af eksisterende afløb som udgangspunkt skal godkendes.

Hvis der er øget areal med tagflader eller befæstede arealer hvor vandet afledes til nedsivning, skal der søges om en nedsivningstilladelse hos Ringkøbing-Skjern Kommune.

Idet der er et øget areal med tagflader med afledning til vandløb, herunder dræn og grøfter, skal der søges om en udledningstilladelse hos Ringkøbing-Skjern Kommune.

Der gøres hermed opmærksom på, at miljøtilladelsen ikke fritager fra krav om tilladelse, godkendelse, eller dispensation efter anden lovgivning, herunder Museumsloven. Eventuelt byggeri/ombygning må først påbegyndes, når der ligger en særskilt tilladelse til igangsættelse af byggeriet.

#### Forholdet til museumsloven

Der gøres opmærksom på, at sten og jorddiger, der er omfattet af bestemmelserne i Museumsloven §29a, ikke må beskadiges eller sløjfes uden dispensation fra Ringkøbing-Skjern Kommune.

Der foreligger særlige regler for jordbearbejdning omkring gravhøje bl.a. må der ikke foretages jordbehandling, gødes eller plantes (herunder også juletræer og lignende) inden for en afstand af 2 meter fra højens yderste kant jf. §29 f i museumsloven.

Information om diger og gravhøje kan findes på [www.miljoeportal.dk](http://www.miljoeportal.dk).

*Vi anmoder om, at Ringkøbing-Skjern Kommune bliver orienteret, såfremt der sker ændringer i ejerforhold eller af driftsansvarlig.*

## Vilkår for miljøtilladelse

Konkrete bestemmelser i lovgivningen, som er generelt gældende for landbrug, er som hovedregel, ikke nævnt i denne miljøtilladelse. Miljøtilladelsen meddeles på de nedenstående vilkår.

### Generelt

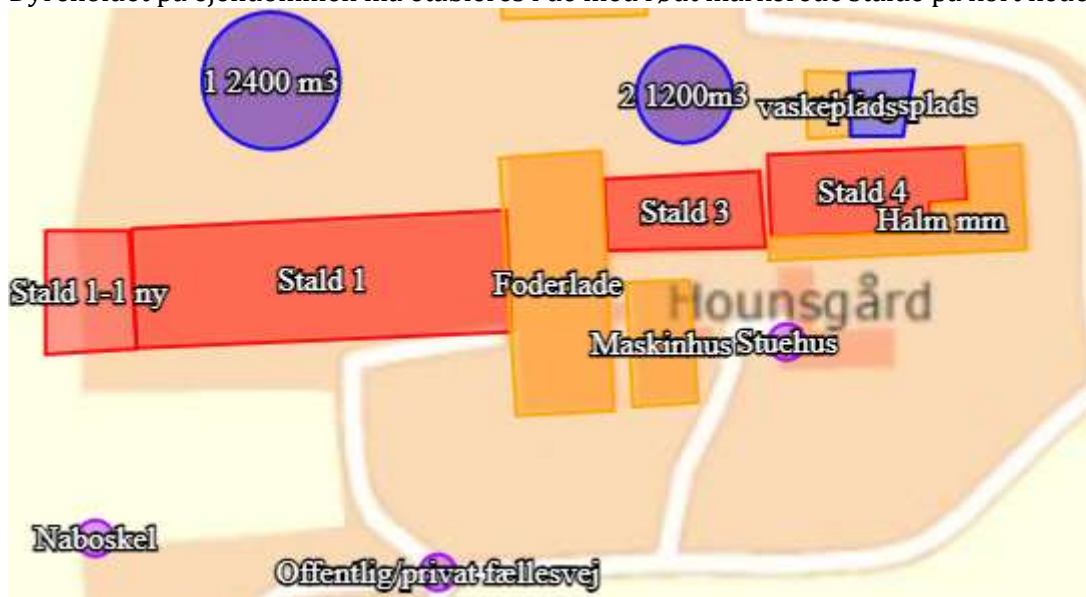
- 1) Husdyrbruget skal placeres, indrettes og drives i overensstemmelse med de oplysninger, der fremgår af ansøgningen og med de eventuelle ændringer, der fremgår af miljøtilladelsen.
- 2) Tilladelsen skal være udnyttet inden 6 år fra afgørelsen er meddelt. Hvis tilladelsen kun bliver delvist udnyttet bortfalder den del der ikke er udnyttet.
- 3) Udnyttelse anses for, at foreligge når byggeriet faktisk er afsluttet eller ved konstatering af, at det der er truffet afgørelse om, faktisk er gennemført. Se i øvrigt afsnit om udnyttelse, kontinuitet og revurdering i Formalia.
- 4) De vilkår, der vedrører driften, skal være kendt af de ansatte, der er beskæftiget med den pågældende del af driften.
- 5) Drifts-, indretnings-, eller bygningsmæssige ændringer, skal anmeldes til kommunen inden de påbegyndes. Kommunen vurderer, om de aktuelle planer for ændring/udvidelse/renovering kan ske indenfor rammerne af denne miljøtilladelse.
- 6) Eksisterende beplantning som vist på bilag 3 skal opretholdes og vedligeholdes.

## Nye og renoverede stalde

- 7) Der må opføres en tilbygning til eksisterende kvægstald på 421 m<sup>2</sup>, hvor af produktionsarealet udgør 257 m<sup>2</sup> med fast gulv og 110 m<sup>2</sup> med Sengestald med spalter (kanal, bagskyl eller ringkanal)

## Godkendte stalde, produktioner og miljøteknologier

- 8) Husdyrbruget skal drives økologisk, og skal leve op til økologireglerne og være optaget på Fødevarestyrelsens liste over økologikontrollerede virksomheder i Danmark.
- 9) Dyreholdet på ejendommen må etableres i de med rødt markerede stalde på kort nedenfor.



- 10) I stalde med dyrehold skal dyretype og staldkategori på arealer der anvendes til produktion være i overensstemmelse med oversigten nedenfor.

Staldnavn	Staldstørrelse (m <sup>2</sup> )	Produktionsareal (m <sup>2</sup> )	Dyretype	Staldsystem	Miljøteknologi
Eksisterende staldafsnit					
Stald 1	1805	245	Malkekøer, kvier og stude	Sengestald med spalter (kanal, bagskyl eller ringkanal)	
		950	Malkekøer, kvier og stude	Sengestald med fast gulv	



Stald 3	461	295	Malkekøer, kvier og stude	Sengestald med spalter (kanal, bagskyl eller ringkanal)	
		28	Malkekøer, kvier og stude	Dybstrøelse	
Stald 4	607	185	Alle kvæg dybstrøelse	Dybstrøelse	
Nye Staldafsnit					
Stald 1-1 ny	421	110		Sengestald med spalter (kanal, bagskyl eller ringkanal)	
		257		Sengestald med fast gulv	
Andre nye bygninger					
ingen					

## Beskyttelse af jord, grundvand og overfladevand

- 11) Der skal til beskyttelse af jord, grundvand og overfladevand træffes foranstaltninger som anført i tabellen nedenfor.

Vask af maskiner	Vask af landbrugsmaskiner og redskaber skal ske på fast vaskeplads med bortledning af vaskevandet til opsamlingsbeholder. Alternativt kan vask af landbrugsmaskiner ske på udbringningsarealerne.
Rengøring af arealer	Affald, foderrester, gødningspild mv. skal fjernes fra befæstede arealer, som har afledning af overfladevand til nedsivning eller recipient.
Vedligeholdelse af anlæg	Afløb, beholdere, pumper og andet, som anvendes til afledning af spildevand, restvand og saftafløb, skal altid være i driftsklar stand. Ændret håndtering af spildevand, restvand og saftafløb skal anmeldes til kommunen.
Håndtering af gylle	Håndtering af gylle skal foregå under opsyn og eventuelt spild skal straks opsamles. Påfyldning af gyllevogne skal ske med vognmonteret pumpe, der har returløb til tanken eller på fast plads med afløb til opsamlingsbeholder.

Kompost- og ensilageopbevaring	Ved etablering af kompost og ensilage i markstakke skal tidspunkt og placering noteres på et kortbilag i driftsjournalen.
Oplag af olie og medicin	Eventuelt spild af olie skal straks opsamles af velegnet absorptionsmateriale – eks. kattegrus. Spildolie skal opbevares på en sådan måde, at der ikke opstår risiko for forurening. Medicin skal opbevares forsvarligt og utilgængeligt for uvedkommende.
Affald	Affald skal opbevares og bortskaffes, efter kommunens til en hver tid gældende affaldsregulativ.

### Beskyttelse i forhold til naboer

- 12) Der skal til beskyttelse imod væsentlige naboer træffes foranstaltninger, som anført i tabellen nedenfor.

Fluer og skadedyr	Der skal på ejendommen foretages effektiv fluebekæmpelse - som minimum i overensstemmelse med de nyeste retningslinjer fra Aarhus Universitet, Institut for Agroøkologi. Opbevaring af foder skal ske på en sådan måde, at der ikke opstår risiko for tilhold af skadedyr (rotter m.v.). På forlangende skal indgås kontrakt med autoriseret rottebekæmpelsesfirma.			
Lugt	Der skal til stadighed opretholdes en god staldhygiejne, herunder renholdelse og tørhed på den faste del af staldgulvet, renholdelse for at hindre støv- og smudsbelægninger i stalden samt renholdelse af fodringssystem m.v.			
Støj	Husdyrbrugets bidrag til støjbelastningen i omgivelserne må ikke overstige nedenstående værdier, målt ved nabobeboelser, eller deres opholdsarealer.			
	Dag	Tidsrum	db(A)	Midlingstid
	Mandag - fredag	07.00 - 18.00	55	8 timer
	Mandag - fredag	18.00 - 22.00	45	1 time
	Lørdag	07.00 - 14.00	55	7 timer
	Lørdag	14.00 - 18.00	45	4 timer
	Lørdag	18.00 - 22.00	45	1 time
	Søn- og helligdag	07.00 - 22.00	45	1 time
Alle dage	22.00 - 07.00	40	½ time	
Lys	Driften må ikke medføre væsentlige lysgener for de omkringboende. Såfremt tilsynsmyndigheden vurderer, at bedriften giver anledning til væsentlige lysgener, skal bedriften lade udarbejde en handlingsplan og derefter gennemføre denne. Handlingsplanen skal godkendes af tilsynsmyndigheden.			

Støv	<p>Driften må ikke medføre støvgener uden for ejendommens eget areal, som af tilsynsmyndigheden skønnes at være væsentlige.</p> <p>Fodersiloer skal indrettes således, at støvgener i forbindelse med indblæsning af foder undgås, f.eks. med melcykloner, eller anden støvbegrænsende foranstaltninger.</p>
Døde dyr.	<p>Døde dyr skal bortskaffes til godkendt destruktionsvirksomhed. Animalsk affald, herunder selvdøde dyr skal opbevares og afhændes i overensstemmelse med den til enhver tid gældende bekendtgørelse om opbevaring af døde dyr.</p>

### Tilsyn, kontrol og egenkontrol

- 13) Dokumentation i form af logbog, kvitteringer og opbevaringsaftaler opbevares i mindst 3 år og forevises tilsynsmyndighed efter anmodning. Uheld og risici
- 14) Ved driftsuheld, hvor der opstår risiko for forurening af miljøet, er der pligt til at anmelde dette til tilsynsmyndigheden, Ringkøbing-Skjern Kommune den først kommende hverdag. Er der behov for øjeblikkelig indsats ringes 112.
- 15) Senest 14 dage efter driftsuheld skal driftsansvarlig fremsende en skriftlig orientering, der beskriver uheldets omfang og indsatsen mod miljømæssige skader, samt beskriver forebyggende foranstaltninger, der begrænser risiko for nye uheld.
- 16) Ejendommens beredskabsplan skal til en hver tid være ajourført.

### Bedst tilgængelige teknik / Renere teknologi

- 17) I forbindelse med udvidelsen skal der foretages et energitjek af en energirådgiver, med mindre det ved tilsyn kan dokumenteres, at der er fokus på energibesparelser på bedriften.

### Ophør

- 18) Ved ophør af driften, skal der træffes de nødvendige foranstaltninger for at undgå forureningsfare og for at bringe stedet tilbage i tilfredsstillende tilstand. Bl.a. skal stoffer, der kan forurene jord, grundvand og overfladevand, samt affald bortskaffes, efter gældende regler.

Note: Efter landzonebestemmelserne jf. planlovens §§ 37 og 38 kan overflødige driftsbygninger tages i brug til en række formål, uden egentlig kommunal godkendelse, altså alene efter anmeldelse.

# Formalia

## Lovgrundlag

Miljøtilladelsen er givet på baggrund af husdyrbrugsloven, hvor krav efter VVM-direktivet og habitatdirektivet, samt i et vist omfang regler fra miljøbeskyttelsesloven og planlovens landzoneregler varetages.

Miljøtilladelsen suppleres af generelle regler i husdyrgodkendelsesbekendtgørelsen og den generelle regulering i husdyrgødningsbekendtgørelsen.

Grundlaget for miljøtilladelsen var på godkendelsestidspunktet:

- Kommuneplan 2017-2029
- Husdyrbrugsloven, Lov om miljøgodkendelse m.v. af husdyrbrug nr. 1572 af 20. december 2006 senest ændret i bekendtgørelse af lov om husdyrbrug og anvendelse af gødning m.v. nr. 520 af 1. maj 2019
- Husdyrgodkendelsesbekendtgørelsen, bekendtgørelse om tilladelse og godkendelse m.v. af husdyrbrug nr. 1261 af 29. november 2019
- Husdyrgødningsbekendtgørelsen Bekendtgørelse om miljøregulering af dyrehold og om opbevaring og anvendelse af gødning nr. 1176 af 23. juli 2020
- Bekendtgørelse af lov om naturbeskyttelse, nr. 240 af 13. marts 2019 (Naturbeskyttelsesloven).
- Bekendtgørelse om udpegning og administration af internationale naturbeskyttelsesområder samt beskyttelse af visse arter nr. 1595 af 6. december 2018
- Bekendtgørelse om affald, nr. 224 af 8. marts 2019 (Affaldsbekendtgørelsen).
- Bekendtgørelse om indretning, etablering og drift af olietanke, rørsystemer og pipelines nr. 1257 af 27. november 2019 (Olietankbekendtgørelsen).

Der gøres opmærksom på, at ansøger selv har ansvar for at indhente nødvendige godkendelser/tilladelser i henhold til anden lovgivning.

## Høring og offentliggørelse

Udkastet til miljøtilladelsen har været i 2 ugers høring hos ansøger, konsulent og naboer fra 1.03.2021 til 15.03.2021.

Naboer: Ejere og beboer af boliger og bygninger indenfor konsekvensradius på 308 meter

Matrikulære naboer: Matrikulære naboer i husdyrlovens forstand defineres som ejere af ejendomme, der matrikulært grænser op til den ejendom, hvorpå anlægget er beliggende. Ringkøbing-Skjern kommune vurderer at udvidelser/ændringer på anlæggene generelt er af underordnet betydning for de matrikulære naboer til ejendommens markarealer. Nabohøringen tager derfor udgangspunkt i den/de matrikler, hvorpå anlæggene ligger. De naboer til markarealer, som i særlige tilfælde bliver berørt af udvidelsen, bliver inddraget i høringen i henhold til forvaltningslovens almindelige regler om partshøring. Det er i den aktuelle sag vurderet, at der ikke er nogen, som skal inddrages i høringen.

I forbindelse med høringen er der ikke indkommet bemærkninger til det ansøgte.

Afgørelse om miljøtilladelsen vil blive offentliggjort den 22.03.2020 på Ringkøbing-Skjern Kommunes hjemmeside på [www.rksk.dk/om-kommunen/annoncering/landbrug](http://www.rksk.dk/om-kommunen/annoncering/landbrug).

## Klagevejledning

I henhold til Bekendtgørelse af lov om miljøgodkendelse m.v. af husdyrbrug kapitel 7, kan der klages over miljøtilladelsen af ansøgeren, Miljøministeriet, samt enhver, der må antages, at have en individuel væsentlig interesse i sagens udfald. Der kan desuden klages af de myndigheder og organisationer, der angivet i lovens § 85-87.

Ved klage, kan Miljø- og Fødevareklagenævnet bestemme, at klagen har opsættende virkning på udnyttelsen.

Udnyttelse af miljøtilladelsen i klageperioden og imens eventuel klage behandles, sker på eget ansvar.

Ansøgeren vil få besked, hvis der klages over afgørelsen.

For behandling af klager, der indbringes for nævnet, herunder anmodning om genoptagelse, betaler klager et gebyr på 900 kr. for privatpersoners og 1.800 kr. for virksomheders og organisationers vedkommende.

Klagegebyret tilbagebetales, hvis du får helt, eller delvis medhold i din klage, hvis den påklagede afgørelse ændres, eller ophæves, eller klagen afvises, som følge af overskredet frist, manglende klageberettigelse, eller fordi klagen ikke er omfattet af klagenævnets kompetence.

Ønskes afgørelsen prøvet ved domstolene, skal søgsmål ifølge § 90 i Bekendtgørelse af lov om miljøgodkendelse m.v. af husdyrbrug være anlagt inden 6 måneder efter, at sagen er offentliggjort.

**Klagefristen er 4 uger og regnes fra datoen for offentliggørelsen. Klagen skal være modtaget og registreret senest den 19.04.2021.**

### Indsendelse af klage

Det er obligatorisk for klager, at bruge Miljø- og Fødevareklagenævnets digitale Klageportal, med mindre, du har fået en tilladelse fra Miljø- og Fødevareklagenævnet, der fritager dig for, at anvende den digitale Klageportal. I nedenstående tekst kan du se, hvordan du skal bruge den digitale Klageportal.

### Digital Klageportal

Hvis du ønsker, at klage over denne afgørelse, kan du klage til Miljø- og Fødevareklagenævnet. Du klager via Klageportalen, som du finder på dette link: <https://naevneneshus.dk/start-din-klage/miljoe-og-foedevareklagenaevnet/>

Klagen sendes gennem Klageportalen til den myndighed, der har truffet afgørelsen. En klage er indgivet, når den er indsendt til Miljø- og Fødevareklagenævnet, og når du har indbetalt klagegebyret. Du betaler gebyret via elektronisk overførsel eller ved giroindbetaling.

### Anmodning om fritagelse for indsendelse, via klageportal

Miljø- og Fødevareklagenævnet skal, som udgangspunkt, afvise en klage, der ikke er indsendt via Klageportalen. Hvis du ønsker, at blive fritaget for at bruge Klageportalen, skal du sende din klage og en begrundet anmodning til Ringkøbing-Skjern Kommune, Smed Sørensens Vej 1, 6950 Ringkøbing. Ringkøbing-Skjern Kommune videresender herefter anmodningen til Miljø- og Fødevareklagenævnet, som træffer afgørelse om, hvorvidt din anmodning kan imødekommes.

### Hjælp til klage

Miljø- og Fødevareklagenævnet stiller i et vist omfang, en supportfunktion til rådighed ved oprettelse af en klage. Supportfunktionen kan kontaktes pr. tlf.: 7240 5600, eller på mail: [nh@naevneneshus.dk](mailto:nh@naevneneshus.dk). De kan kontaktes på følgende tidspunkter: man.-fre. 9.00-15.00.

## Udnyttelse, kontinuitet og revurdering

En miljøtilladelse efter § 16b i husdyrbrugsloven bortfalder, hvis den ikke er udnyttet inden 6 år efter at miljøtilladelsen er meddelt. Miljøtilladelsen anses for udnyttet, når byggeriet faktisk er afsluttet.

En udnyttet miljøtilladelse kan bortfalde helt eller delvist, hvis den efterfølgende ikke har været udnyttet i 3 på hinanden følgende år. Udnyttelsen forudsætter at mindst 25 % af det godkendte produktionsareal udnyttes driftsmæssigt og at den driftsmæssige udnyttelse ikke på noget tidspunkt ophører i 3 på hinanden følgende år. Driftsmæssig udnyttelse kræver, at der er dyr på produktionsarealerne svarende til mindst 50 % af det mulige ifølge dyrevelfærdskravene.

På vegne af Teknik- og Miljøudvalget



---

Ivan Thesbjerg  
Afdelingsleder  
Land og Vand, Landbrug  
Ringkøbing-Skjern Kommune



---

Karsten Tinning  
Ingeniør  
Land og Vand, Landbrug  
Ringkøbing-Skjern Kommune

### **Kopi af udkast til miljøtilladelse er sendt til:**

Ansøger: Ejer af ejendommen.

Konsulent: Rikke Ilsøe Mogensen, e-mail: [rim@vestjysk.dk](mailto:rim@vestjysk.dk)

Ejere og beboer af boliger/bygninger inden for konsekvensradius på 308 meter:

Matrikulære naboer til matrikel nr. 102a , hovedejerlavet, Vedersø

**Kopi af miljøtilladelse er sendt til:**

- Konsulent Rikke Ilsøe Mogensen, e-mail: [rim@vestjysk.dk](mailto:rim@vestjysk.dk)
- Ringkøbing-Skjern museum, Arkæologisk Afdeling v/Torben Egebjerg, e-mail: [post@arkvest.dk](mailto:post@arkvest.dk)
- Det økologiske Råd, 2200 København N, e-mail: [husdyr@ecocouncil.dk](mailto:husdyr@ecocouncil.dk)
- Dansk Ornitologisk Forening, e-mail: [natur@dof.dk](mailto:natur@dof.dk), [ringkoebing-skjern@dof.dk](mailto:ringkoebing-skjern@dof.dk)
- Sundhedsstyrelsen, e-mail: [senord@sst.dk](mailto:senord@sst.dk)
- Ferskvandsfiskeriforeningen for Danmark, Vormstrupvej 2, 7540 Haderup, e-mail: [nb@ferskvandsfiskeriforeningen.dk](mailto:nb@ferskvandsfiskeriforeningen.dk)
- Danmarks Naturfredningsforenings Lokalkomité for Ringkøbing-Skjern Kommune, e-mail: [dnringkoebing-skjern-sager@dn.dk](mailto:dnringkoebing-skjern-sager@dn.dk)
- Danmarks Sportsfiskerforbund, Skyttevej 4, 7182 Bredsten, e-mail: [post@sportsfiskerforbundet.dk](mailto:post@sportsfiskerforbundet.dk)
- Danmarks Sportsfiskerforbund, e-mail: [lbt@sportsfiskerforbundet.dk](mailto:lbt@sportsfiskerforbundet.dk),
- Friluftsrådet Midt-Vest, e-mail: [midtvestjylland@friluftsradet.dk](mailto:midtvestjylland@friluftsradet.dk)

## Miljøvurderingen

I henhold til husdyrgodkendelsesbekendtgørelsen skal Kommunalbestyrelsen ved afgørelsen om miljøtilladelse efter § 16 b i husdyrbrugsloven vurdere, om den ansøgte etablering, udvidelse eller ændring af husdyrbruget kan indebære væsentlig virkning på miljøet, herunder i forhold til omgivelsernes sårbarhed og kvalitet, i forhold til navnlig

- 1) landskabelige værdier,
- 2) natur med dens bestande af vilde planter og dyr og deres levesteder, herunder områder, der er beskyttet mod tilstandsændringer eller fredet, udpeget som internationalt naturbeskyttelsesområde eller udpeget som særlig sårbart over for næringsstofpåvirkning,
- 3) jord, grundvand og overfladevand, og
- 4) lugt-, støj-, rystelses-, støv-, flue-, transport- og lysgener, uhygiejniske forhold, affaldsproduktion m.v.

Kommunalbestyrelsen skal ved vurderingen inddrage alle etableringer, udvidelser og ændringer af husdyrbruget, der er godkendt, tilladt eller afgjort efter anmeldelse inden for de seneste 8 år før kommunalbestyrelsens afgørelse.

### Erhvervsmæssigt nødvendig for ejendommens drift som landbrugsejendom.

Ansøgningen omfatter opførelse af en ny staldbygning på ca. 421 m<sup>2</sup> i forlængelse af en eksisterende stald. Dyreholdet ændres ikke væsentligt på ejendommen, men der behøves mere plads til køerne for at kunne leve op til kravene i hjerteordningen hos Arla.

Ringkøbing-Skjern Kommune vurderer, at den nye bygning er en naturlig udvidelse af husdyrbruget, som er erhvervsmæssig nødvendig for ejendommens drift som landbrugsejendom.

## Beskrivelse af husdyrbruget

### Ansøgt drift

Ansøgningen om miljøtilladelse på den økologiske kvægejendom omfatter en overgang til stipladsmodellen i stedet for antallet af dyr samt en udvidelse af kostalden med 377m<sup>2</sup>. Det planlægges ikke at dyreholdet ændres væsentligt på ejendommen. Udvidelsen af stalden skal benyttes til at overholde kravet til 8 m<sup>2</sup> pr. ko i forhold til hjerteordningen.

Stalde og produktioner Ansøgt drift				
Staldnavn	Staldstørrelse m <sup>2</sup>	Ventilation	Kildehøjde Dyretype og staldsystem	Produktionsareal m <sup>2</sup>
<input type="checkbox"/> Staldafsnit benyttes ikke i ansøgt drift				
<u>Stald 1</u>		Kildehøjde: 6 m	Ventilation: Naturlig ventilation	Størrelse: 1805 m <sup>2</sup>
<b>Oversigt over dyretyper og produktionsarealer</b>				
(#368385) Malkekøer, kvier og stude. Sengestald med spalter (kanal, bagskyl eller ringkanal)				
BAT-forudsætning: Eksisterende staldafsnit		Antal måneder på græs: 0	Miljøteknologi: Ingen	Udgør: 245 m <sup>2</sup>
(#367570) Malkekøer, kvier og stude. Sengestald med fast gulv				
BAT-forudsætning: Eksisterende staldafsnit		Antal måneder på græs: 0	Miljøteknologi: Ingen	Udgør: 950 m <sup>2</sup>
Samlet produktionsareal udgør		66.2 %		1195 m <sup>2</sup>



<input type="checkbox"/> Staldafsnit benyttes ikke i ansøgt drift <span style="color: red;">i</span>			
<b>Stald 3</b>	Kildehøjde: 6 m	Ventilation: Naturlig ventilation	Størrelse: 461 m <sup>2</sup>
<b>Oversigt over dyretyper og produktionsarealer</b> <span style="color: blue;">?</span> <span style="color: red;">i</span>			
(#367580) Malkekøer, kvier og stude. Sengestald med spalter (kanal, bagskyl eller ringkanal) BAT-forudsætning: Eksisterende staldafsnit	Antal måneder på græs: 0	Miljøteknologi: Ingen	Udgør: 295 m <sup>2</sup>
(#367578) Malkekøer, kvier og stude. Dybstrøelse BAT-forudsætning: Eksisterende staldafsnit	Antal måneder på græs: 0	Miljøteknologi: Ingen	Udgør: 28 m <sup>2</sup>
<b>Samlet produktionsareal udgør</b>	<b>70.1 %</b>		<b>323 m<sup>2</sup></b>
<input type="checkbox"/> Staldafsnit benyttes ikke i ansøgt drift <span style="color: red;">i</span>			
<b>Stald 4</b>	Kildehøjde: 6 m	Ventilation: Naturlig ventilation	Størrelse: 607 m <sup>2</sup>
<b>Oversigt over dyretyper og produktionsarealer</b> <span style="color: blue;">?</span> <span style="color: red;">i</span>			
(#367586) Alle kvæg; Dybstrøelse BAT-forudsætning: Eksisterende staldafsnit	Antal måneder på græs: 0	Miljøteknologi: Ingen	Udgør: 185 m <sup>2</sup>
<b>Samlet produktionsareal udgør</b>	<b>30.5 %</b>		<b>185 m<sup>2</sup></b>
<input type="checkbox"/> Staldafsnit benyttes ikke i ansøgt drift <span style="color: red;">i</span>			
<b>Stald 1-1 ny</b>	Kildehøjde: 3 m	Ventilation: Naturlig ventilation	Størrelse: 421 m <sup>2</sup>
<b>Oversigt over dyretyper og produktionsarealer</b> <span style="color: blue;">?</span> <span style="color: red;">i</span>			
(#369160) Malkekøer, kvier og stude. Sengestald med spalter (kanal, bagskyl eller ringkanal) BAT-forudsætning: Nyt (inkl. renoveret) staldafsnit	Antal måneder på græs: 0	Miljøteknologi: Ingen	Udgør: 110 m <sup>2</sup>
(#367600) Malkekøer, kvier og stude. Sengestald med fast gulv BAT-forudsætning: Nyt (inkl. renoveret) staldafsnit	Antal måneder på græs: 0	Miljøteknologi: Ingen	Udgør: 257 m <sup>2</sup>
<b>Samlet produktionsareal udgør</b>	<b>87.2 %</b>		<b>367 m<sup>2</sup></b>

## Nudrift

Ejendommen blev VVM-screenet i 2003 til 142 køer med opdræt. I 2011 blev der via en anmeldelse givet tilladelse til en tilbygning til kostalden og i 2013 blev der via en anmeldelse givet tilladelse til etablering af ensilagepladsen.

Stalde og produktioner Nudrift					
Staldnavn	Staldstørrelse m <sup>2</sup>	Ventilation	Kildehøjde	Dyretype og staldsystem	Produktionsareal m <sup>2</sup>
<input type="checkbox"/> Staldafsnit benyttes ikke i nudrift <span style="color: red;">i</span>					
<b>Stald 1</b>		Kildehøjde: 6 m	Ventilation: Naturlig ventilation	Størrelse: 1805 m <sup>2</sup>	
<b>Oversigt over dyretyper og produktionsarealer</b> <span style="color: blue;">?</span> <span style="color: red;">i</span>					
(#368388) Malkekøer, kvier og stude. Sengestald med fast gulv Antal måneder på græs: 0		Miljøteknologi: Ingen		Udgør: 950 m <sup>2</sup>	
(#368386) Malkekøer, kvier og stude. Sengestald med spalter (kanal, bagskyl eller ringkanal) Antal måneder på græs: 0		Miljøteknologi: Ingen		Udgør: 245 m <sup>2</sup>	
<b>Samlet produktionsareal udgør</b>	<b>66.2 %</b>			<b>1195 m<sup>2</sup></b>	

<input type="checkbox"/> Staldafsnit benyttes ikke i nudrift <b>i</b>	Kildehøjde: 6 m	Ventilation: Naturlig ventilation	Størrelse: 461 m <sup>2</sup>
<b>Stald 3</b>			
<b>Oversigt over dyretyper og produktionsarealer ? i</b>			
(#367598) Malkekøer, kvier og stude. Dybstrøelse Antal måneder på græs: 0 Miljøteknologi: Ingen		Udgør: 28 m <sup>2</sup>	▼
(#367596) Malkekøer, kvier og stude. Sengestald med spalter (kanal, bagskyl eller ringkanal) Antal måneder på græs: 0 Miljøteknologi: Ingen		Udgør: 295 m <sup>2</sup>	▼
<b>Samlet produktionsareal udgør</b>		<b>70.1 %</b>	<b>323 m<sup>2</sup></b>
<input type="checkbox"/> Staldafsnit benyttes ikke i nudrift <b>i</b>	Kildehøjde: 6 m	Ventilation: Naturlig ventilation	Størrelse: 607 m <sup>2</sup>
<b>Stald 4</b>			
<b>Oversigt over dyretyper og produktionsarealer ? i</b>			
(#367587) Kalve, (under 6 mdr.). Dybstrøelse Antal måneder på græs: 0 Miljøteknologi: Ingen		Udgør: 137 m <sup>2</sup>	▼
(#367585) Malkekøer, kvier og stude. Dybstrøelse Antal måneder på græs: 0 Miljøteknologi: Ingen		Udgør: 48 m <sup>2</sup>	▼
<b>Samlet produktionsareal udgør</b>		<b>30.5 %</b>	<b>185 m<sup>2</sup></b>

## 8-års drift

Stalde og produktioner 8 års drift 2012				
Staldnavn	Staldstørrelse m <sup>2</sup>	Ventilation	Kildehøjde Dyretype og staldsystem	Produktionsareal m <sup>2</sup>
<input type="checkbox"/> Staldafsnit blev ikke benyttet for 8 år siden <b>i</b>	Kildehøjde: 6 m	Ventilation: Naturlig ventilation	Størrelse: 1805 m <sup>2</sup>	▼
<b>Stald 1</b>				
<b>Oversigt over dyretyper og produktionsarealer ? i</b>				
(#368389) Malkekøer, kvier og stude. Sengestald med fast gulv Antal måneder på græs: 0 Miljøteknologi: Ingen			Udgør: 950 m <sup>2</sup>	▼
(#368387) Malkekøer, kvier og stude. Sengestald med spalter (kanal, bagskyl eller ringkanal) Antal måneder på græs: 0 Miljøteknologi: Ingen			Udgør: 245 m <sup>2</sup>	▼
<b>Samlet produktionsareal udgør</b>			<b>66.2 %</b>	<b>1195 m<sup>2</sup></b>
<input type="checkbox"/> Staldafsnit blev ikke benyttet for 8 år siden <b>i</b>	Kildehøjde: 6 m	Ventilation: Naturlig ventilation	Størrelse: 461 m <sup>2</sup>	▼
<b>Stald 3</b>				
<b>Oversigt over dyretyper og produktionsarealer ? i</b>				
(#367599) Malkekøer, kvier og stude. Dybstrøelse Antal måneder på græs: 0 Miljøteknologi: Ingen			Udgør: 28 m <sup>2</sup>	▼
(#367597) Malkekøer, kvier og stude. Sengestald med spalter (kanal, bagskyl eller ringkanal) Antal måneder på græs: 0 Miljøteknologi: Ingen			Udgør: 295 m <sup>2</sup>	▼
<b>Samlet produktionsareal udgør</b>			<b>70.1 %</b>	<b>323 m<sup>2</sup></b>

Staldafsnit blev ikke benyttet for 8 år siden ⓘ

**Stald 4**      Kildehøjde: 6 m      Ventilation: Naturlig ventilation      Størrelse: 607 m<sup>2</sup> ▼

**Oversigt over dyretyper og produktionsarealer** ? ⓘ

(#367595) Malkekøer, kvier og stude. Dybstrøelse Antal måneder på græs: 0      Miljøteknologi: Ingen	Udgør: 48 m <sup>2</sup> ▼
(#367594) Kalve, (under 6 mdr.). Dybstrøelse Antal måneder på græs: 0      Miljøteknologi: Ingen	Udgør: 137 m <sup>2</sup> ▼
<b>Samlet produktionsareal udgør</b>	<b>30.5 %</b> <b>185 m<sup>2</sup></b>

Beskrivelse af 8-årsdrift:

Husdyrbrugets 8-årsdrift er identisk med nudriften.

### Produktioner med miljøteknologi

Ansøgningen indeholder ingen produktioner med miljøteknologi.

### Gødningsopbevaringsanlæg

Opbevaringslagre					
Navn	Lagertype	Yderligere oplysninger	Bedste tilgængelige opbevaringsteknik	Dimension	Areal (m <sup>2</sup> )
<b>Ansøgt drift</b>					
2 1200m <sup>3</sup>	Flydende				291
1 2400 m <sup>3</sup>	Flydende				589
møddingsplads	Fast				151
<b>Nudrift</b>					
2 1200m <sup>3</sup>	Flydende				291
1 2400 m <sup>3</sup>	Flydende				589
møddingsplads	Fast				151
<b>8 års drift</b>					
2 1200m <sup>3</sup>	Flydende				291
1 2400 m <sup>3</sup>	Flydende				589
møddingsplads	Fast				151

Der foretages ingen ændringer på gødningsopbevaringsanlæg.

## Opbevaringsanlæg med miljøteknologi

Ansøgningen indeholder ingen opbevaringsanlæg med miljøteknologi.

## Lagerregnskab og opbevaringskapacitet

Der er 2 gylletank på ejendommen til opbevaring af gylle

		Volumen m <sup>3</sup>	Overdækning	Beholderkontrol
Gylletank 1 (ejet)	Tarpvej 2	2.400	Flydelag	2020
Gylletank 2 (ejet)	Tarpvej 2	1.200	Flydelag	2020
Gylletank 3 (lejet)	Tarpvej 16	1.080	Flydelag	2015
Gylletank 4 (lejet)	Vesterhavsvej 35	1.335	Flydelag	
Ialt		6.015		

I alt en opbevaringskapacitet på 6.015 m<sup>3</sup>. Dertil kommer opbevaringskapacitet i gyllekanalerne.

Den beregnede produktion af flydende husdyrgødning er i dag 5115 m<sup>3</sup> hertil kommer rengøringsvand og ekstravand fra møddingsplads mv. På baggrund af ansøgers oplysninger vurderes det, at der er tilstrækkelig opbevaringskapacitet til at den lagrede gylle kan udbringes i perioder, hvor der er optimale vækstbetingelser for den voksende afgrøde

Dybstrøelsen opsamles på møddingsplads. Herefter køres det direkte i marken

Det vurderes derfor, at ejendommen tager størst mulig hensyn til omgivelserne og naboerne til ejendommen.

## Lokalisering

### Forbudszoner

Indenfor forbudszonerne må der ikke etableres nybyggeri (husdyranlæg og gødnings- og ensilageopbevaringsanlæg) eller udvidelser/ændringer i eksisterende bygninger, der medfører forøget forurening.

Område	Afstandskrav	Afstand målet fra nybyggeri/bygning, hvor ændringen eller udvidelsen sker
By - og sommerhuszoner	50 meter	> 50 meter
Lokalplanområder	50 Eter	> 50 meter
Nabobeboelsesbygninger	50 Eter	> 50 meter
Afstand til kategori 1-natur og kategori 2-natur*	10 Eter	> 10 meter

\* Ensilageopbevaringsanlæg er ikke omfattet af kravet

Der er intet nybyggeri eller ændringer/udvidelser i de eksisterende bygninger indenfor forbudszonerne.

Til husdyranlæg generelt (stald, opbevaringslager og/eller ensilage- opbevaringsanlæg) er der faste afstandskrav for at beskytte imod forurening eller væsentlige gener fra anlæggene.

Afstandskravene gælder kun for nybyggeri, og eksisterende anlæg er derfor ikke omfattet af bestemmelsen.

Type	Afstandskrav (m)	Mindste afstand til anlæg (m)
Vandforsyning til < 10 ejendomme	25	> 25
Vandforsyning til > 10 ejendomme	50	> 50
Vandløb, dræn og søer * <sup>1</sup>	15	>15
Offentlig vej, privat fællesvej	15	> 15
Levnedsmiddelvirksomhed	25	> 25
Beboelse på samme ejendom * <sup>2</sup>	15	> 15
Naboskel	30	> 30

\*<sup>1</sup> Fra åbne vandløb og til søer med et areal, der er større end 100 m<sup>2</sup> skal der være mere end 100 meter til opbevaringsanlæg for flydende husdyrgødning.

\*<sup>2</sup> Ensilageopbevaringsanlæg er ikke omfattet af kravet

De lovpligtige afstandskrav er ifølge ansøgningens oplysninger overholdt.

Da de lovpligtige afstandskrav er overholdt, x vurderes anlægget derfor, placeringsmæssigt, ikke at give væsentlige gener for omgivelserne eller væsentlig risiko for forurening.

### Beskyttelseslinjer

Naturbeskyttelseslovens bestemmelser om bygge- og beskyttelseslinjer skal sikre, at de nærmeste omgivelser ved søer og åer samt omkring fortidsminder, skove og kirker friholdes for bebyggelse eller andre væsentlige landskabelige indgreb.

Der er ved behandlingen af sagen taget stilling til nedenstående beskyttelseslinjer, og det er med X angivet, om nybyggeri på ejendommen ligger indenfor eller udenfor linjerne.

Beskyttelseslinje	Indenfor (x)	Udenfor (x)	Beskyttelseslinje	Indenfor (x)	Udenfor (x)
Klitfredede arealer		x	Skove		x
Strand		x	Fortidsminder		x
Søer		x	Kirker		x
Vandløb		x			

Det er på baggrund af ovenstående Ringkøbing-Skjern Kommunes vurdering, at husdyrbrugets anlæg ikke er i modstrid med de hensyn, der skal tages i forhold til ovennævnte emner.

### Samlet vurdering af lokalisering

Idet husdyrbruget ligger udenfor forbudszoner, alle afstandskrav er overholdt og anlæggets placering ikke er i strid med beskyttelseslinjer, er det Ringkøbing-Skjern kommunes vurdering, at husdyrbruget ikke placeringsmæssigt vil give anledning til væsentlige gener for omgivelserne eller væsentlig risiko for forurening.

## Påvirkning af landskab

Husdyrbruget ligger uden for de områder, som i kommuneplanen er udpeget som geologiske interesseområder, og værdifulde kulturmiljøer.

### **Større uforstyrrede landskaber**

Husdyrbruget ligger inden for et større uforstyrret landskab. Målsætningen for et større uforstyrret landskab er at landskabet så vidt muligt skal friholdes for nye større tekniske anlæg, som veje, master, større virksomheder, byudvikling mv., der kan have en stor syns- og støjmæssig indvirkning på omgivelserne. Landbrugsbyggeri vurderes som udgangspunkt ikke at være et større teknisk anlæg.

### **Bevaringsværdige landskaber:**

Bevaringsværdige landskaber er landskaber, der er særligt karakteristiske på grund af deres naturgrundlag (terræn, jordtype med videre), kulturgrundlag (byggeri, skov landbrug med videre) eller rumlige og visuelle fremtoning. Husdyrbrugets anlæg ligger inden for et bevaringsværdigt landskab, hvor etableringer og tilpasninger af byggeri og anlæg samt ændringer i arealanvendelsen så vidt muligt ske under hensyntagen til landskabets karakteristika.

### Landskabsvurdering

Husdyrbruget ligger i landskabstypen slettelandskab

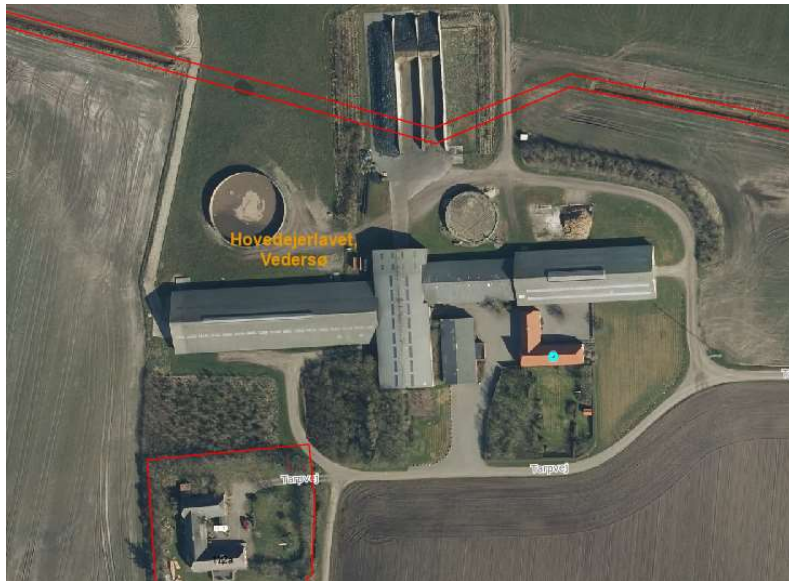
Slettelandskabet er karakteriseret ved et langstrakt og fladt eller jævnt faldende terræn og en meget ensartet topografi. Det kan være store åbne arealer eller mindre, afgrænset af læhegnsstruktur. Det er en robust landskabstype og er dermed som udgangspunkt egnet for nyplacering eller udvidelse af eksisterende landbrug.

### Bygningsbeskrivelse

Udvidelsen af produktionsarealet etableres som en forlængelse af eksisterende stald og bliver bygget i materialer og farvesammensætning som de eksisterende bygninger. Bygningerne vil derfor fremstå som en samlet enhed på ejendommen.

### Beplantning:

Den eksisterende beplantning i umiddelbar tilknytning til husdyrbruget er vist på nedenstående oversigtskort.



Der er 2 punktbeplantninger syd for stald 1/foderlade, læhegn langs vej – nord for stald 4, og beplantning øst og vest for ensilageplads. Der er ikke planlagt ny beplantning som følge af tilbygningen til stald 1.

Landskabet er et åbent, hvor få læhegn adskiller marker og den spredte bebyggelse i området ligger i forbindelse med eksisterende beplantning (som øer på en flade).

Det betyder, at der er mange udsigts- og indsigtslinjer i landskabet.

Beplantning udgør et betydningsfuldt element ved at relatere et bygningsanlæg til landskabet og visuelt binde det til jordoverfladen og skabe et harmonisk anlæg.

Især beplantningen op til og omkring bygningerne har betydning for helhedsbilledet i forhold til omgivelser og landskabet. Sammen med stillingtagen til materialer og farver er beplantning vigtigt for staldanlægs miljø ude og inde samt for den visuelle opfattelse af byggeriet i sig selv og i tilknytning til dets omgivelser.

Det vurderes ikke, at der er behov for supplerende beplantning som følge af den nye tilbygning, med den eksisterende beplantning skal bevares og vedligeholdes både af hensyn til landskabet og naboejendommen Tarpvej 4. Der stillede derfor ikke vilkår herom.

### **Samlet vurdering af påvirkningen af landskab**

Det er på baggrund af ovenstående Ringkøbing-Skjern Kommunes samlede vurdering, at det ansøgte husdyrbrug ikke er i modstrid med ønsket om at bevare det åbne landskab og beskytte de landskabelige hensyn, der er beskrevet i kommuneplanens retningslinjer for udviklingen af Ringkøbing-Skjern Kommune. Husdyrbruget vurderes således, hverken at skæmme landskabet, have synlige langtrækkende konsekvenser for landskabet, eller på anden vis påvirke de landskabelige værdier væsentligt.

## Påvirkning af vilde planter og dyr.

### **Ammoniak påvirkning af natur**

Påvirkningen af natur med dens bestande af vilde planter og deres levesteder, herunder områder, der er beskyttet mod tilstandsændringer eller fredet, udpeget som internationalt naturbeskyttelsesområde eller udpeget som særlig sårbart over for næringsstofpåvirkning vurderes på baggrund af følgende

Den maksimale tilladte totaldeposition af ammoniak på ammoniakfølsomme natur-områder omfattet af § 7 stk. 1, nr. 1 og 2, i bekendtgørelse af lov om miljøgodkendelse m.v. af husdyrbrug.

Den maksimale tilladte merdeposition af øvrige ammoniakfølsomme naturområder efter konkret vurdering, jf. § 29, i bekendtgørelse om godkendelse og tilladelse m.v. af husdyrbrug.

#### Kategori 1-Natur

§ 7, stk. 1, nr. 1, omfatter nærmere bestemte ammoniakfølsomme naturtyper beliggende inden for Internationale Naturbeskyttelsesområder. De Natura 2000-naturtyper, som omfattes af § 7, stk. 1, nr. 1, er afgrænset til de ammoniakfølsomme Natura 2000-naturtyper, som indgår i udpegningsgrundlaget for området og er kortlagte af Naturstyrelsen i forbindelse med Natura 2000 planlægningen. Desuden omfatter § 7, stk. 1, nr. 1 heder og overdrev indenfor Internationale Naturbeskyttelsesområder, som er beskyttet efter naturbeskyttelsesloven § 3.

#### Kategori 2-Natur

§ 7, stk. 1, nr. 2, omfatter nærmere bestemte ammoniakfølsomme naturtyper, der er beliggende uden for Internationale Naturbeskyttelsesområder. Det drejer sig om naturtyperne: Højmoser, lobeliesøer, samt heder større end 10 ha, som er omfattet af naturbeskyttelseslovens § 3 og overdrev større end 2,5 ha, som er omfattet af naturbeskyttelseslovens § 3.

#### Kategori 3-Natur.

For ammoniakfølsomme naturtyper, som ikke er omfattet af ovenstående Kategori 1- og 2-Natur, skal kommunen foretage en konkret vurdering af, om der skal fastsættes krav.

Kommunen skal konkret vurdere, følgende beskyttede ammoniakfølsomme naturtyper uden for de Internationale Naturbeskyttelsesområder, der ikke er omfattet af § 7 stk. 1, nr. 1 og 2: Det drejer sig om heder, moser og overdrev, som er beskyttet efter naturbeskyttelseslovens § 3.

Kommunen skal også konkret vurdere ammoniakfølsomme skove, der ligger uden for de Internationale Naturbeskyttelsesområder.

Ved den konkrete vurdering af, om der er tale om særlige regionale, eller lokale naturinteresser og ved vurdering af, om der skal stilles krav til den maksimale N-merdeposition på naturområder omfattet af Kategori 3-Natur, skal kommunen inddrage følgende fire kriterier:

1. Det aktuelle naturområdes status i kommuneplanen, herunder særligt, om det aktuelle ammoniakfølsomme naturområde er omfattet af kommuneplanens udpegning af særligt værdifulde naturområder, rekreative områder og/eller værdifulde kulturmiljøer, samt kommuneplanens retningslinjer for varetagelsen af naturbeskyttelsesinteresserne, de rekreative interesser og de kulturhistoriske interesser.
2. Om de aktuelle områder er omfattet af fredning, handleplan for naturpleje, eller anden planlagt naturindsats.



3. Det aktuelle naturområdes naturkvalitet.
4. Kvælstofbidrag fra området fra andre kilder (fx markbidrag), herunder, for så vidt angår skove, om de gødskes.

Kravene til ammoniakdepositionen er forskellige i de tre kategorier. Kravene fremgår af nedenstående tabel. Med »totaldeposition« menes ammoniakdepositionen fra stald og lager fra hele husdyrbruget (både fra den ansøgte og eksisterende drift), mens der med »merdeposition« menes ændringen i ammoniakdepositionen fra husdyrbrugets anlæg (stald og lager), som følge af det ansøgte.

Naturtyper	Fastsat beskyttelsesniveau
Kategori 1. § 7 stk. 1, nr. 1	Max. totaldeposition afhængig af antal husdyrbrug i nærheden*): 0,2 kg N/ha/år ved > 1 husdyrbrug 0,4 kg N/ha/år ved 1 husdyrbrug 0,7 kg N/ha ved 0 husdyrbrug.
Kategori 2. § 7 stk. 1, nr. 2	Max. totaldeposition på 1,0 kg N/ha pr. år
Kategori 3. Heder, moser og overdrev, som er beskyttet af naturbeskyttelseslovens § 3 og ammoniakfølsomme skove.	Max. merdeposition på 1,0 kg N/ha pr. år. Kommunen kan tillade en merdeposition, der er større end 1,0 kg N/ha pr. år, men ikke stille krav om mindre merdeposition end 1,0 kg N/ha pr. år.

### **Påvirkningen af nærmeste Kategori 1-Natur**

Nærmeste habitatområde med kategori 1 natur er område 59 Stadil Fjord og Vest Stadil Fjord.

De nærmeste Kategori 1-Naturområder ligger ca. 1450 og 1550 meter vest for de nærmeste anlæg på husdyrbruget. Naturområderne er kortlagt naturtype 3130 søbred med småurter.

1650 meter nord øst fra de nærmeste anlæg på husdyrbruget er der desuden en kortlagt naturtype 6230, surt overdrev.

Tålegrænsen for naturområderne vurderes til at være

Naturtype	Tålegrænse kg N/ha/år
Søbred med småurter (3130)	5 - 10
Surt overdrev (6230)	10 - 15

Ringkøbing-Skjern Kommune er allerede belastet med atmosfærisk kvælstof, der kan udgøre en trussel for den beskyttede natur. Denne belastning kaldes baggrundsbelastningen og er ifølge Nationalt Center for Miljø og Energi (DCE) i 2018 beregnet til 11,5 kg N/ha/år i området omkring naturarealet.

En beregning af ammoniakdepositionen til naturområdet viser, at totaldepositionen til naturområdet fra det samlede produktionsanlæg maksimalt vil være på 0,1 kg N pr ha. pr. år til det sure overdrev og 0 kg. N pr ha. pr. år til de øvrige.

Beskyttelsesniveauet for det konkrete naturområde er fastsat til 0,7 kg N /ha/år, idet der ikke er kumulation med andre husdyrbrug, og er dermed overholdt ifølge beregningerne fra ansøgningen.

Den ansøgte drift af anlægget, vurderes ikke at ville påvirke det pågældende habitatområde og dets udpegningsgrundlag på en måde, der hindrer målopfyldelse for habitatområdet, og det kan ikke på et konkret eksperimentelt videnskabeligt grundlag dokumenteres, at ammoniakpåvirkningen fra husdyrbruget vil medføre en påviselig biologisk ændring af området, selv om beskyttelsesniveauet er overholdt.

### **Påvirkningen af nærmeste Kategori 2-Natur**

Nærmeste kategori 2 natur er et klithede areal over 10 ha beliggende mere end 3 km nordvest for husdyrbruget ved Vedersø klit.

En beregning af ammoniakdepositionen til naturområdet viser, at totaldepositionen til naturområdet fra det samlede produktionsanlæg vil være 0 kg. N pr ha.

Kommunen vurderer samtidig, at der ikke er andre kategori 2 naturområder, som vil blive væsentlig påvirket af udvidelsen af husdyrbruget. Det begrundes i de meget store afstande til de andre kategori 2 naturområder.

### **Påvirkningen af nærmeste Kategori 3-Natur og øvrig natur**

Inden for 1.000 meter fra staldanlægget er der registreret 1 mose og 3 søer. Moser, heder, enge, strandenge, søer og overdrev er omfattet af § 3 i Naturbeskyttelsesloven, som beskytter disse naturområder imod tilstandsændringer.

Kategori 3 natur er heder under 10 ha, overdrev under 2,5 ha, samt moser og ammoniakfølsomme skove.

Kategori 3-naturområderne og øvrigt §3 beskyttet natur indenfor 1.000 meter fra staldanlægget er angivet i tabellen nedenfor:

Naturtype	Afstand fra anlæg	Retning	Merbelastning Kg N/ha (ansøgt i forhold til :)		Målsætning i Kommuneplan
			Nudrift	8-årsdrift	
Mose	950	syd	0	0	C
Søer/vandhuller	900	Syd	0	0	C
Søer/vandhuller	900	Vest	0	0	C
Søer/vandhuller	700	Nord øst	0	0	C

Der er tre overordnede målsætninger for naturbeskyttelsesområderne i kommuneplanen (Kommuneplanen kan ses på [www.rksk.dk](http://www.rksk.dk)):

	A-målsatte	B-målsatte	C-målsatte
Mål	Områderne bevares med deres sjældne plante-og dyreliv intakt, og der gøres en særlig indsats for at videreudvikle naturværdierne	Der arbejdes aktivt for en gunstig bevaringsstatus for	Der arbejdes for at bevare en god biologisk tilstand af de målsatte områder

		områdernes plante- og dyreliv	
--	--	-------------------------------	--

Beskyttelsesniveauet for Kategori 3-Natur er fastsat til en merbelastning på 1,0 kg N/ha/år med mulighed for, at der kan tillades en højere merdeposition, hvis kommunen vurderer, at det konkrete naturområde kan tåle det.

Idet merbelastningen til Kategori 3-Natur områderne ligger under 1,0 kg N/ha/år, er beskyttelsesniveauet overholdt til Kategori 3-Natur.

#### Ammoniakfølsomme skove:

Der er ikke registreret ammoniakfølsomme skove inden for 100 meter fra husdyrbruget.

#### Øvrig natur omkring anlægget:

Inden for 1000 meter fra husdyrbruget er der registreret 3 vandhuller over 100 m<sup>2</sup>, som er omfattet af naturbeskyttelseslovens §3 om forbud mod tilstandsændringer.

Beregninger til vandhullerne viser, at der ikke er merdeposition og idet vandhullerne ligger omgivet af marker i omdrift, er det kommunens vurdering, at vandhullerne er næringspåvirket. Ammoniak påvirkningen fra luften vil være af uvæsentlig betydning for vandhullerne, idet bidraget fra markerne er væsentligt større end det der afsættes fra luften.

På baggrund af ovenstående vurderer kommunen, at udvidelsen af husdyrbruget ikke vil medføre påvirkning af naturområderne.

#### **Påvirkning af bilag IV-arter**

EU-medlemslandene skal, i henhold til Habitatdirektivets artikel 12, indføre en streng beskyttelse af en række dyre- og plantearter, uanset om de forekommer inden for et af de udpegede habitatområder, eller udenfor. Disse arter fremgår af Habitatdirektivets bilag IV.

For dyrearterne, er der bl.a. forbud imod beskadigelse, eller ødelæggelse af yngle-, eller rasteområder og imod forsætlig forstyrrelse af arterne, i særdeleshed i perioder, hvor dyrene yngler, udviser yngelpleje, overvintrer, eller vandrer.

For plantearterne er der bl.a. forbud i mod forsætlig plukning, indsamling, afskæring, oprivning med rod, eller ødelæggelse af disse vildtvoksende planter i naturen.

Følgende dyrearter kan tænkes, at forekomme i Ringkøbing-Skjern Kommune:

- Småflagermus, Markfirben, Odder, Spidssnudet frø og Strandtudse, samt visse vandtilknyttede insekter. Arterne er næppe tilknyttet driftsbygningerne, men nedenstående arter kan muligvis have levested, fødesøgningsområde, eller opholdssted i habitater tilknyttet, eller i nærheden af udbringningsarealerne:
- Småflagermus: Ud fra småflagermus' levevis vurderes det, at de ikke påvirkes negativt af driften af husdyrbruget.
- Odder: Kan forekomme i nærområdet i tilknytning til vandløb, sø eller fjord, men er med sin levevis næppe truet af driften af husdyrbruget.
- Bæver: Kan forekomme i nærområdet i tilknytning til vandløb eller søer, men er med sin levevis næppe truet af driften af husdyrbruget. Har sin hovedaktivitet i et kerneområde, hvor dæmninger og bæverbo kan observeres - som oftest nær pilebuske, birk, bævreasp og røn.

- Ulv: Kan forekomme i nærområdet i tilknytning til større skov- og hedeområder med en stor bestand af kron dyr. Foretrækker tyndt befolkede områder, men er med sin levevis næppe truet af driften af husdyrbruget.
- Markfirben: Er udbredt i store dele af landet, men trues næppe af driften af husdyrbruget.
- Visse vandtilknyttede insekter, heriblandt grøn kølle guldsmed: Kan være tilknyttet nærområdets vandhuller og fugtige arealer. Der foreligger dog ingen aktuelle registreringer. Disse påvirkes negativt, når vandmiljøerne næringsstofberiges, eller gror til.
- Spidssnudet frø og strandtudse: Kan forekomme i nærområdets vandhuller og fugtige arealer. : Der foreligger ingen aktuelle registreringer.

Ringkøbing-Skjern Kommune vurderer på grundlag af det oplyste:

- At det areal, der omfattes af nybyggeri i forbindelse med projektets gennemførelse, hovedsagelig er almindelig omdriftsareal, og at inddragelsen til bebyggelse ikke vil påvirke bilag IV-arter væsentligt.
- At der i forbindelse med projektets gennemførelse ikke vil ske øvrige ændringer i arealanvendelsen, som vil være væsentlige for Bilag IV-arters trivsel
- At driften af husdyrbruget, samlet set, ikke vil medføre beskadigelse, eller ødelæggelse af yngle-, eller rasteområder i det naturlige udbredelsesområde for de dyrearter, der er optaget i EF-habitatdirektivets bilag IV, litra a, samt ikke vil medføre ødelæggelse af de plantearter, som er optaget på EF-habitatdirektivets Bilag IV, litra b

### **Samlet vurdering af påvirkningen af vilde planter og dyr**

De generelle beskyttelsesniveauer er i forhold til Kategori 1-, 2- og 3-Natur overholdt. Der ligger ingen stalde, eller lagre inden for 10 meter til Kategori 1-, 2- og 3-Natur.

Overholdelsen af BAT-emissionskravet til ammoniak og det generelle beskyttelsesniveau beskytter, som udgangspunkt, de kvælstoffølsomme naturtyper tilstrækkeligt mod kvælstofpåvirkning fra husdyrbrugets produktionsanlæg.

Den reelle ammoniakudledning fra husdyrbrugets anlæg vil afhænge af flere forhold, men ammoniakudledningen vil især kunne minimeres ved grundig og hyppig rengøring af overflader, som husdyrgødningen afsættes på.

I forhold til påvirkningen af bilag IV-arter vurderer Ringkøbing-Skjern Kommune, at husdyrbruget – ved overholdelse af de til enhver tid gældende generelle miljøregler og af de øvrige opstillede vilkår for miljøtilladelsen - drives således, at påvirkningen på omgivelserne med luftbåren kvælstof fra produktionsanlægget minimeres til et acceptabelt niveau.

Det vurderes at ammoniakudledningen fra produktionsanlægget i sig selv og sammen med andre nærliggende husdyrbrug ikke vil medføre en væsentlig påvirkning af de omkring liggende naturområder.

Endvidere vurderes det at det ikke på et konkret eksperimentelt videnskabeligt grundlag kan dokumenteres, at ammoniakpåvirkningen fra husdyrbruget vil medføre en påviselig biologisk ændring af egnens naturområder.

## Påvirkning af jord, grundvand og overfladevand

Reguleringen af arealer til udbringning af husdyrgødning sker gennem generelle regler uden krav om forudgående tilladelse. Miljøvurderingen omfatter derfor alene den påvirkning som husdyrbrugets anlæg og aktiviteter derpå kan medføre.

Generelt er husdyrbrugets anlæg omfattet af kravene i husdyrgødningsbekendtgørelsen og ved Ringkøbing-Skjern Kommunes miljøtilsyn på husdyrbrugene føres der tilsyn med overholdelsen af bekendtgørelsen. Der er mulighed for, at der i tilladelser efter § 16 b i husdyrbrugsloven kan fastsættes vilkår, der er mere vidtgående end bekendtgørelsens regler.

### Påvirkning fra staldanlæg:

Generelt skal husdyranlæg, herunder stalde, læskure m.v., være indrettet således, at forurening af grundvand og overfladevand ikke finder sted. Tilsvarende gælder for løbegårde og lignende, hvor der er en sådan koncentration af dyr, at næringsstofferne fra husdyrgødningen set over en årrække ikke kan udnyttes på arealet.

Det er kommunens vurdering, at når staldene er etableret med fast bund eller gulve udført af bestandige materialer, som er uigennemtrængelige for fugt, og som kan modstå påvirkningerne fra dyrene og de anvendte redskaber, vil der ikke være en påvirkning af jord, grundvand eller overfladevand fra staldanlægget.

Staldene er desuden indrettet med et afløbssystem til opsamling af flydende husdyrgødning og restvand, jf. afløbsplanen i bilag 2b

### Påvirkning fra gødningsopbevaringsanlæg:

Generelt skal husdyrgødning føres fra stalden til opbevaringsanlæg, som er etableret og drives i henhold til husdyrgødningsbekendtgørelsens krav. Husdyrgødningsbaseret kompost med et tørstofindhold på mindst 30 pct. må dog også oplagres i marken (markstakke) efter husdyrgødningsbekendtgørelsens regler.

Opbevaring af dybstrøelse Dybstrøelsen opsamles på møddingsplads. Herefter køres det direkte i marken. Overfladevand fra møddingspladsen ledes til gyllebeholder.

### Påvirkning fra foderopbevaringsanlæg:

Ensilage opbevares i plansiloer med opsamling af overfladevand, hvorved risikoen for forurening af det omkringliggende miljø mindskes. Endvidere reduceres foderspild og foderet holdes renere til

### Håndtering af spildevand, restvand og saftafløb

På et husdyrbrug kan der være forskellige typer af brugt vand og saft fra foder og husdyrgødning, som skal håndteres på forskellige måder. Definition af type, krav dertil og beskrivelse af den aktuelle håndtering på Tarpvej 2 er samlet i nedenstående tabel.

Sanitært spildevand
<b>Definition og krav:</b> Afløb fra toilet og køkken i driftsbygninger, skal afledes til et godkendt spildevandssystem. Der skal ansøges om særskilt godkendelse.
<b>Håndtering på husdyrbruget:</b> Der er ikke toilet i eksisterende staldbygninger.
Regnvand

<p><b>Definition og krav:</b>  Tagvand og vand fra befæstede arealer, som ledes direkte til dræn/faskine i stedet for spildevandssystem. I forhold til de befæstede arealer forudsætter dette, at der ikke er væsentlig risiko for spild af olie eller andre forurenende stoffer på de befæstede arealer.  På landbrugsejendomme kan vandet fra tagflader og befæstede overflader afledes til nedsivning eller til vandløb.  Alle ændringer af eksisterende afløb skal som udgangspunkt godkendes.  Hvis der er øget areal med tagflader eller befæstede arealer hvor vandet afledes til nedsivning skal der søges om en nedsivningstilladelse hos Ringkøbing-Skjern Kommune.  Hvis der er øget areal med tagflader eller befæstede arealer med afledning til vandløb, herunder dræn og grøfter, skal der søges om en udledningstilladelse hos Ringkøbing-Skjern Kommune.</p> <p><b>Håndtering på husdyrbruget:</b>  Eksisterende tagflader er opgjort til 4.700 m<sup>2</sup>.  Tagflader på den nye tilbygning til stald 1 er opgjort til ca. 420 m<sup>2</sup>.  Regnvand fra tage ledes til opsamlingsbrønde og herfra videre til vandløb mod nord. Udløbspunkt for afløb er vist på bilag 2</p>
<p>Møddings- og ensilagesaft</p> <p><b>Definition og krav:</b>  På møddingspladser, ensilagepladser skal regnvand, som falder på pladserne og væske der løber fra saftgivende ensilage og fast gødning opsamles i en godkendt beholder og udbringes efter samme regler som gylle og fast gødning.</p> <p><b>Håndtering på husdyrbruget:</b>  Saft fra møddingspladsen pumpes til fortank og videre til gyllebeholder.</p>
<p>Restvand</p> <p><b>Definition og krav:</b>  Mælkerumsvand samt vand fra vask af produkter fra husdyrhold, foderrekvisitter og lignende fra almindelig landbrugsdrift.  Væske fra ensilageopbevaringsanlæg med ikke-saftgivende ensilage og væske, der udelukkende er opsamlet fra ensilageopbevaringsanlæg senere end 1 måned fra ilægning af saftgivende ensilage.  Restvand kan efter anmeldelse til Ringkøbing-Skjern Kommune udsprinkles på landbrugsarealer med en afgrøde. Betingelserne i landbrugets byggeblad om udsprinkling af ensilagesaft og restvand skal være opfyldt.</p> <p><b>Håndtering på husdyrbruget:</b>  Mælkerumsvand og andet rengøringsvand fra staldanlæg ledes til gyllekanaler/gyllebeholder.  Fra ensilagepladsen afledes restvand til opbevaringsanlæg til restvand på 50 m<sup>3</sup> som er etableret ved ensilagepladsen. Beholderen tømmes af en niveaustyrret pumpe som leder vandet til udsprinklingsanlæg som ofte bliver tilset for kontrol af om arealet kan optage det udsprinklede vand,</p>
<p>Spildevand fra vaskeplads</p> <p><b>Definition og krav:</b>  Spildevand fra vask af landbrugsmaskiner skal opsamles i gyllebeholder eller anden godkendt beholder. Alternativt kan vask af landbrugsmaskiner ske i marken.</p> <p><b>Håndtering på husdyrbruget:</b>  På husdyrbruget foretages vask af maskiner i marken eller på støbt plads med afløb til gylletank.  Der rengøres ikke marksprøjter på ejendommen, som drives økologisk..</p>

Der henvises desuden til afløbsplan i bilag 2.

#### Påvirkning fra opbevaring af bekæmpelsesmidler, olie og brændstof

Ansøger oplyser, at der er 1 overjordisk tank til dieselolie på ejendommen på 1800 liter. Tanken er placeret i foderladen. Spildolie opbevares i maskinhus i dunke og tromler. Der anvendes ikke bekæmpelsesmidler idet der er tale om et økologisk kvægbrug.

Ringkøbing-Skjern Kommune kan oplyse, at generelt skal opbevaring ske, så der ikke er risiko for at forurene jord, vandmiljø og grundvand. Det betyder i praksis, at der ikke må være afløb fra

opbevaringsrum, med mindre det fører til en opsamlingsbeholder. Det betyder også, at gulvet skal være med tæt bund. Spild skal suges op med f.eks. kattegrus eller savsmuld og afleveres til en genbrugsstation.

### Påvirkning af grundvand

Anlægget ligger udenfor område med drikkevandsinteresser.

På husdyrbrugets arealer er der markvandingsboringer. Ved boringer, jf. § 22, stk. 1 i Miljøbeskyttelsesloven, bør der holdes et beskyttelseszone omkring borestedet på mindst 10 m for almene vandforsyningsboringer og på mindst 5 m for ikke-almene vandforsyningsboringer.

Det vil sige, at der skal holdes en sprøjte- og gødningsfri zone omkring vandboringerne på mindst 5 meter. Opblanding og opbevaring af bekæmpelsesmidler, herunder tom emballage, samt andre stoffer, der kan forurene grundvandet, er heller ikke tilladt inden for fredningsbæltet.

### Håndtering og opbevaring af affald

Ansøger oplyser, at affald fra husdyrbrug kan typisk indeles i følgende affaldsfraktioner

- Dagrenovation
- Genbrugeligt affald (Pap, papir, jern og metal, tomme olietromler og tanke, tomme plasticsække, paller, malet og lakeret træ).
- Farligt affald (lysstofrør og sparepære, spraydåser, oliefiltre, batterier).
- Klinisk risikoaffald og medicinrester (skalpeller, kanyler og medicinrester).
- Døde dyr, afhentes af DAKA ved gylletank 2.
- Forbrændingseget affald (halmballesnor, papirsække, gamle frønnede bildæk).
- Deponeringseget affald (asbestholdige byggemateriale).
- Kanyler og medicinrester kommer i beholder der afhentes.
- Tom medicinemballage kommer i dagrenovation.
- Erhvervsaffald opbevares i container, som tømmes efter behov.
- Spildolie opbevares i maskinhus i dunke/tromler.
- Dieseltanken er placeret i foderlade. Tanken er på 1.800 l.

Alt affald afskaffes i henhold til kommunens regulativ. Det vurderes, at håndteringen af affald og restprodukter sker på forsvarlig vis og at projektet ikke har påvirkninger på omgivelserne.

### Håndtering af unormale driftssituationer og uheld

Ansøger oplyser:

#### **Redegørelse for mulige uheld**

Der forekommer sjældent driftsforstyrrelser, som vil kunne medføre forøget forurening. De alvorligste

uheld på landbrugsejendomme forekommer i forbindelse med udslip af gylle, olier, rengøringsmidler ved strømsvigt eller ved brand.

#### **Minimering af forurening:**

*Gylle:* Ved håndtering af gylle er der altid en potentiel risiko for forurening. For at undgå uheld sker gyllepumpning under opsyn. Af andet der minimerer risikoen for uheld kan nævnes at gylletanken er placeret så bakkemanøvre i forbindelse med afhentning af gylle ikke er nødvendigt.

*Brand:* På ejendommen er der pulverlukker til mindre brande. Ved større brand tilkaldes brandvæsnet.

*Strømsvigt:* Ved strømsvigt har ejer en nødgenerator.

*Olieudslip:* Hvor der håndteres olie og diesel vil der være potentiel risiko for forurening. For at minimerer risikoen for spild sker påfyldning af diesel altid under opsyn. Eventuelt spild opsamles med sugende materiale (savsmuld eller lign.), som findes i nærheden. Diesel opbevares i foderlade. Der opbevares spildolie/oliefiltre på ejendommen.

*Kemikalier:* Der opbevares ikke kemikalier på ejendommen, da ejendommen drives økologisk

*Medicin:* Der opbevares ikke medicin på ejendommen, da ejendommen drives økologisk.

#### Kommunens vurdering:

I forbindelse med denne miljøtilladelse, er der udarbejdet en beredskabsplan, der beskriver, hvorledes der skal reageres i unormale driftssituationer og i tilfælde af uheld med eks. gylle. Der er stillet vilkår om, at beredskabsplanen til en hver tid skal være ajourført.

Det er Ringkøbing-Skjern Kommunes vurdering, at udarbejdelse af en beredskabsplan tilskynder ansøger i at gennemgå bedriften og foretage en risikovurdering af, om der skal ændres i drift eller indretning, således at risikoen for uheld minimeres samt at omfanget af skaden ved uheld reduceres.

#### **Samlet vurdering af påvirkningen af jord, grundvand og overfladevand**

Beskyttelsen af jord, grundvand og overfladevand imod påvirkninger fra driften af husdyrbrug er reguleret i husdyrgødningsbekendtgørelsen, hvor der er generelle regler der skal overholdes, i forbindelse med etablering og drift af husdyrbrugets anlæg.

Overholdelsen af de generelle regler bliver kontrolleret gennem kommunens miljøtilsyn med husdyrbrugene, og der bliver ved hvert tilsyn foretaget en risikovurdering der anvendes til fastsættelse af tilsynsfrekvensen.

Der er til yderligere sikring imod forurening af jord, grundvand og overfladevand stillet vilkår til:

- Renholdelsen af de arealer der afleder vand til nedsivning eller recipient
- Vedligeholdelsen af afløb, pumper og andet som anvendes til spildevand, restvand og saftafløb
- Håndtering af spildevand, restvand og saftafløb
- Vask af landbrugsmaskiner
- Håndtering og opbevaring af affald.
- Opbevaring af brændstof, fyringsolie og medicin.



Ringkøbing-Skjern Kommune vurderer på baggrund af oplysninger fra ansøger, at de stillede vilkår, samt generel lovgivning og kommunens tilsyn med husdyrbrug er tilstrækkelig til at beskytte jord, grundvand og overfladevand mod væsentlige påvirkninger, som følge af husdyrbrugets drift.

## Påvirkning af naboer

Husdyrbruget kan påvirke naboer med lugt-, støj-, rystelser-, lugt-, støj-, rystelses-, støv-, flue-, transport- og lysgener, uhygiejniske forhold.

### Lugt

Lugtgenekriterierne betragtes som den maksimale, miljømæssige acceptable lugtgenebelastning fra en given kilde ved den pågældende områdetype.

Genekriterierne for lugt må maksimalt være:

- 5 OUE pr. m<sup>3</sup> og 1 LE pr. m<sup>3</sup> i byzone og sommerhusområder og fremtidigt byzone- eller sommerhusområde der er med i kommuneplanens rammedel.
- 7 OUE pr. m<sup>3</sup> og 3 LE pr. m<sup>3</sup> til samlet bebyggelse og i områder i landzone, der i lokalplan er udlagt til:
  - Boligformål
  - Blandet bolig og erhvervsformål
  - Offentlige formål med henblik på beboelse, institutioner, rekreative formål og lign.
- 15 OUE pr. m<sup>3</sup> og 10 LE pr. m<sup>3</sup> ved beboelsesbygninger på ejendomme uden landbrugspligt, der ikke ejes af den ansvarlige for driften.

Desuden beregnes en konsekvenszone, som er det område hvor det erfaringsmæssigt har vist sig, at lugt kan registreres, og hvor ejere og beboere i beboelses bygninger derfor bliver orienteret

### Kumulation af lugt

Der ligger ikke andre husdyrbrug nærmere end 300 meter fra følgende:

- Eksisterende eller ifølge kommuneplanens rammedel fremtidig byzone- eller sommerhusområde.
- Områder i landzonen, der i lokalplan er udlagt til boligformål, blandet bolig- og erhvervsformål, offentlige formål med henblik på beboelse, institutioner, rekreative formål og lign.
- Samlet bebyggelse





Der ligger ikke andre husdyrbrug nærmere end 100 meter fra nabobeboelse (beboelsesbygninger på ejendomme uden landbrugspligt, der ikke ejes af den ansvarlige for driften).

Geneafstanden skal derfor ikke forøges.

### Beregninger

I ansøgningen beregnes en nødvendig geneafstand efter såvel Miljøstyrelsens lugtmodel og FMK-modellen på grundlag af produktionsarealets størrelse i m<sup>2</sup> i de enkelte staldafsnit og emissionsfaktorerne for de forskellige dyretyper og staldsystemer. Geneafstand korrigeres i forhold til placering af omboende og antal husdyrbrug i nærheden (kumulation).

I ansøgningen er der lavet følgende beregninger:

Bebyggelse	Kumulation	Model	Ukorrigeret geneafstand (m)	Korrigeret geneafstand (m)	Vægtet gennemsnitsafstand (m)	Genekriterie overholdt
 Tarpvej 4	0	FMK	80,1	80,1	99	Ja
 Tarpvej 3	0	NY	166,2	166,2	555,2	Ja
 Vesterhavsvej 22	0	NY	166,2	166,2	569,3	Ja
 Husby Klit, Husby	0	FMK	253,3	253,3	2944	Ja

#### Forklaring til samlet resultat af lugtberegning

\* Geneafstanden fra NY modellen er 0, selvom der er en faktisk lugt fra staldgruppen. Dette skyldes at lugten er for lav til at lugtspredningen kan beregnes.

### Konsekvenszone: 308 meter

Den korrigerede geneafstand angiver den maksimale afstand, hvor geneniveauet kan overholdes. Denne skal være mindre end den vægtede gennemsnitsafstand til bebyggelsen, hvilket er overholdt for alle områder.

Idet de lovpligtige beskyttelsesniveau for lugtgener er overholdt, vurderes det, at udvidelsen ikke vil medføre væsentlige lugtgener for naboer og andre omkringboende.

### Støj og rystelser

Ansøger oplyser:

Støjkilder på husdyrbruget består primært af transport, indblæsning af foder og kørsel med grovfoder. Afhentning af mælk, afhentning og levering af gylle, indkøbt foder og dyr kan ske udenfor normal arbejdstid, men eller foregår arbejdet normalt indenfor dagtimerne. Der må dog beregnes ekstra trafik, også udenfor dagtimerne i forbindelse med spidsbelastningsperioder, typisk ved forårsarbejde og høst. Støjgener er kortvarige og vil være meget lokale.

#### Driftsperiode:

Malkerobotterne er i drift døgnet rundt.

Der er ikke indblæsning af foder. Der leveres sækkevarer på ejendommen.

Der benyttes ikke foderblander på ejendommen.

Indlægning af ensilage sker 8-10 dage / år foregår i dagtimerne, hovedsageligt på hverdage. I spidsbelastningssituationer kan det ske i weekender og udenfor normal arbejdstid.

Gyllekørsel sker primært i forbindelse med forårsarbejdet kan som nævnt under transportafsnittet også forekomme i weekender og udenfor normal arbejdstid.

Vi vurderer, at husdyrbruget ikke vil give anledning til yderligere støjpåvirkning af omgivelserne, som vil medføre gener for de omkringboende. Malkerobotterne som vil være de mest vedvarende støjende på ejendommen, er placeret midt i bygningsmassen. Det vurderes derfor at støjen herfra ikke vil være generende for de omkringboende.

Endvidere vurderer vi, at projektet, og de medførende aktiviteter, ikke vil påvirke nærmeste fuglebeskyttelsesområde og nærmeste ramsarområde.

Kommunens vurdering:

Støjkilder fra husdyrbruget udgøres primært af transport, indblæsning af foder og kørsel med grovfoder og malkning.

Ansøger har oplyst, at støj fra husdyrbruget ikke er et problem for de omkringboende. Det er Ringkøbing-Skjern Kommunes vurdering, at støj fra husdyrbruget i fremtiden ikke forventes at blive et problem for de omkringboende. Der er ikke foretaget støjberegninger i forbindelse med udarbejdelsen af denne miljøtilladelse.

Der er i miljøtilladelsen fastsat vilkår om maksimale grænser for støj, samt at såfremt der skulle opstå gener fra støj for de omkringboende, og tilsynsmyndigheden finder det nødvendigt, skal der foretages målinger.

Herudover henvises der til, at det er god landmandpraksis, at transport til og fra husdyrbruget foregår ved hensynsfuld kørsel, for at begrænse bl.a. støjgener.

## **Lys**

Ansøger oplyser:

Der er udendørs belysning ved tankrum som benyttes ved mælkeafhentning. Der er vågelys i staldene om natten. Der vil være tændt lys i staldene i forbindelse med fodring og håndtering af dyr i vinterhalvåret.

Dette ændres ikke i forhold til i dag.

Det vurderes, at husdyrbruget kan drives uden at det medfører væsentlig lyspåvirkning af omgivelserne. Udendørsbelysningen bliver afskærmet af de omkringstående træer.

Kommunens vurdering: Det vurderes, at lys fra ejendommen ikke vil give anledning til væsentlige gener for de omkringboende, idet der er beplantning op til nærmeste nabo.

## **Fluer og skadedyr**

Ansøger oplyser:

Tilstedeværelse af skadedyr på bedriften forbygges ved orden og god hygiejne samt ved at bekæmpe eventuelle problemer så snart de opstår.

Fluer: Flueplager forebygges ved brug af hyppig rengøring. Der er fokus på rengøring i staldanlægget. Desuden benyttes rovfluer og snyltehvepse.

Rotter: Ved tilstedeværelse af rotter kontaktes godkendt firma. Der er lavet aftale.

Det vurderes, at med det ansøgte projekt og håndteringen af forekomst af fluer og skadedyr, ikke vil være til gene for de omkringboende.

Kommunens vurdering:

Der er stillet vilkår om, at der skal foretages en effektiv fluebekæmpelse, og at foder skal opbevares, så der ikke opstår risiko for tilhold af rotter m.v. På forlangende skal bekæmpelse af rotter, eller lign. foretages af et autoriseret rottebekæmpelsesfirma.

Det vurderes, at ejendommens skadedyrsbekæmpelse er tilfredsstillende til at forebygge og løse et eventuelt opstået problem med skadedyr.

### **Støv**

Ansøger oplyser:

Der kan opstå støvgener ved levering af foder, kørsel på grusveje, høstarbejde og lign. Støvgener vurderes, primært at være lokalt på ejendommen, og ikke en væsentlig gene for de omkringboende eller trafikanter. Støvgener må også påregnes i kortere perioder under høstarbejdet.

Der udvides ikke og derfor forventes støvgenerne ikke at stige.

I tørre perioder kan der opstå støvgener ved kørsel på grusveje mellem markerne, men det vil være af en begrænset og lokal karakter, og forventes ikke at genere omkringboende eller trafikanter.

Det vurderes, at produktionen ikke vil give ophav til yderligere støvgener uden for de nære områder omkring staldene.

Kommunens vurdering:

Det forventes ikke, at husdyrbruget vil give anledning til ændrede støvgener for de omkringboende. Der er fastsat vilkår til, at sikre de omkringboende mod støvgener fra husdyrbruget. Herudover henvises der til, at det er god landmandspraksis, at transport til og fra husdyrbruget foregår ved hensynsfuld kørsel, for at begrænse bl.a. støvgener.

### **Transport**

Kommunen skal i forbindelse med sagsbehandlingen af en miljøtilladelse vurdere, om til-og frakørsel til bedriften vil kunne ske uden væsentlige miljømæssige gener for de omboende. Generne fra trafik forekommer i forbindelse med til- og frakørsel til bedriften med dyr, foder og husdyrgødning.

Generelt kan der i en miljøtilladelse stilles vilkår til om, at anvende bestemte interne veje samt hvilke veje der skal benyttes ved til- og frakørsel. Der kan desuden stilles krav om, at til- eller frakørsel af foder, gødning m.v. kun må ske på bestemte tidspunkter. Derimod er der ikke i husdyrbrugsloven hjemmel til at fastsætte vilkår for transporten på offentlig vej, samt spørgsmål vedr. belastning af det lokale vejnet. Færdsel på offentlig vej reguleres af færdselsloven og håndhæves af politiet. (NMK-132-00789 og NMK-132-00839).

Ansøger oplyser:

Transporten fra og til ejendommen er for størstedelen foder, dyr og husdyrgødning. I vækstsæsonen er der endvidere et antal transporter til og fra de dyrkede arealer, primært i forbindelse med ensilering af græs/majs.

Det vurderes ikke at antallet af transporter ændres fra nudriften til den ansøgte drift.

Type	Ansøgt drift	Transportmiddel	Tidsrum **
Indkøbt foder	24	Lastbil	Man-fre.
Brændstof	15	Lastbil	Man-fre.
Husdyr til og fra ejendommen	24	Lastbil	Man-fre.
Gylle	300	traktor	Varierer
Mælk	182	Lastbil	Varierer
Afhentning DAKA	12	Lastbil	Man-fre.
Øvrige	25		
Ca. I alt*	765		

\*\*Det tilstræbes at ligge transporterne indenfor normal arbejdstid.

Det vurderes derfor, at transporter til og fra ejendommen ikke vil påvirke omgivelserne væsentlig.

Kommunens vurdering: Ansøgt projekt forventes ikke at medføre en forøget transport til og fra husdyrbruget og generne fra transport vil derfor være uforandret.

### **Døde dyr**

Ansøger oplyser, at alle døde dyr bliver opbevaret under kadaverkappe, på befæstet areal, hævet fra jorden og placeret så direkte sollys undgås. DAKA kommer og henter døde dyrene førstkommande hverdag efter ansøger har bedt om afhentning.

### **Samlet vurdering af påvirkning af nabogener**

Ringkøbing-Skjern Kommune vurderer, at de stillede vilkår, samt generel lovgivning og kommunens tilsyn med husdyrbrug er tilstrækkelig til at beskytte naboer mod væsentlige påvirkninger, som følge af husdyrbrugets drift.

### **Anvendelse af BAT (bedste tilgængelige teknik)**

Forebyggelse og begrænsning af forurening på husdyrbrug skal først og fremmest ske ved anvendelse af bedst tilgængelige teknik herunder renere teknologi, f.eks. mindre forurenende anlæg, processer og råvarer.

BAT fastlægges ud fra en overordnet vurdering af, hvad der er teknisk og økonomisk muligt for de forskellige husdyrbrancher. Det er altså ikke den enkelte landmands økonomi, som ligger til grund for kommunens vurdering.

Vurderingen af BAT i §16b miljøtilladelser skal ske relation til ammoniakpåvirkningen i forhold til følgende områder:

Staldindretning

Management

## Opbevaring og udbringning af husdyrgødning

### Anvendelse af bedste teknik til reduktion af ammoniakemissionen

I tilladelser til husdyrbrug med en samlet ammoniakemission på mere end 750 kg NH<sub>3</sub>-N pr. år skal der fastsættes vilkår til opfyldelse af krav til den maksimale ammoniakemission ved anvendelse af den bedste tilgængelige teknik (BAT)

Miljøstyrelsen har udmeldt, at kommunerne ikke skal anvende BAT-konklusionerne, med de meget omfattende baggrundsdokumenter, ved fastlæggelse af bedste tilgængelige teknik. I stedet skal kommunerne anvende de regler i husdyrgodkendelsesbekendtgørelsen, der bliver fastsat med henblik på at implementere BAT-konklusionerne. Fra 1. august 2017 er der efter denne model fastsat en række generelle regler om BAT, der skal sikre denne implementering herunder bindende BAT-krav om ammoniakreduktion fastsat i husdyrgodkendelsesbekendtgørelsens bilag 3, regler om BAT i forhold til andet end ammoniak, generelle regler om miljøledelse mv.

Kravet til den maksimale emission af NH<sub>3</sub>-N pr. år (BAT) omfatter hele husdyrbruget, men kravet til det enkelte staldafsnit afhænger af, om staldafsnittet betragtes som nyt eller eksisterende. Miljøstyrelsen har udarbejdet emissionsgrænseværdier for ammoniak for de fleste typer af eksisterende stalde og nye stalde.

BAT-krav er i husdyrgodkendelsesbekendtgørelsen angivet som den maksimale ammoniakemission i kg NH<sub>3</sub>-N pr. m<sup>2</sup> produktionsareal pr. år for de forskellige dyretyper og staldsystemer.

Ringkøbing-Skjern Kommune tager ved fastlæggelsen af BAT-niveauet for husdyrbruget udgangspunkt i disse emissionsgrænseværdier. Fastlæggelsen af BAT-niveauet sker i samarbejde med landmandens konsulent.

BAT-kravet gælder kun for økologiske dyretyper og staldsystemer, hvis der er angivet en særskilt dyretype og staldsystem for økologisk produktion. Hvor dyretype og staldsystem ikke er angivet som økologisk, er BAT-kravet for økologisk produktion lig emissionsfaktoren for den pågældende dyretype og staldsystem.

### Emissionsgrænseværdi for ammoniak



BAT-krav opnåelig ved anvendelse af BAT for nye og eksisterende stalde:

Samlet BAT beregning  			
	Stalde	Lagre	Total
Samlet BAT krav (kg NH <sub>3</sub> -N /år)	2961	409	3369
Faktisk emission (kg NH <sub>3</sub> -N /år)	2961	409	3369
Forskæl (kg NH <sub>3</sub> -N /år)	-	-	0
Vejledende BAT Overholdt?	-	-	Ja

Samlet ammoniaktab for hele anlægget (alle produktioner) opnåelig ved anvendelse af BAT  					
	Vejl. sum (kg NH <sub>3</sub> -N /år)	Ansøgers forslag (kg NH <sub>3</sub> -N /år)	Ansøgers Begrundelse	Kommunens krav (kg NH <sub>3</sub> -N /år)	Kommunens Begrundelse
<input type="button" value="Rediger"/>	2961				

I ansøgningssystemet er der beregnet ammoniaktabet pr. produktion, som er opnåelig ved anvendelse af BAT på husdyrbruget.

BAT krav opnåelig ved anvendelse af BAT for nye og eksisterende stalde  				
Staldnavn	Navn på dyretype og staldsystem eller flexgruppe	Forudsætning for BAT-beregning	BAT krav ved ny stald (kg NH <sub>3</sub> -N / (m <sup>2</sup> · år))	BAT krav ved eksisterende stald (kg NH <sub>3</sub> -N / (m <sup>2</sup> · år)) <sup>c</sup>
Stald 1	Malkekøer, kvier og stude. Sengestald med fast gulv	Eksisterende staldafsnit	1,68	1,68
Stald 1	Malkekøer, kvier og stude. Sengestald med spalter (kanal, bagskyl eller ringkanal)	Eksisterende staldafsnit	1,16	1,16
Stald 3	Malkekøer, kvier og stude. Dybstrøelse	Eksisterende staldafsnit	0,84	0,84
Stald 3	Malkekøer, kvier og stude. Sengestald med spalter (kanal, bagskyl eller ringkanal)	Eksisterende staldafsnit	1,16	1,16
Stald 4	Alle kvæg; Dybstrøelse <sup>a</sup>	Eksisterende staldafsnit	0,84	0,84
Stald 1-1 ny	Malkekøer, kvier og stude. Sengestald med fast gulv	Nyt (inkl. renoveret) staldafsnit	1,68	1,68
Stald 1-1 ny	Malkekøer, kvier og stude. Sengestald med spalter (kanal, bagskyl eller ringkanal)	Nyt (inkl. renoveret) staldafsnit	1,16	1,16

<sup>a</sup> BAT-kravet for flexgruppen fastsættes ud fra det dyretype og staldsystem med det højeste relative reduktionskrav og det dyretype og staldsystem med den højeste ammoniakemissionsfaktor.

<sup>c</sup> BAT krav ved eksisterende stald er tabelværdien for staldtypen. BAT kravet kan være lavere i den aktuelle situation, hvis der fastsættes vilkår til eksisterende stald i en tidligere godkendelse.

Den vejledende BAT-emissionsgrænseværdi er beregnet til 2961 kg NH<sub>3</sub>/år for stalddene. Emissionsværdien for opbevaringslagrene er 409 kg NH<sub>3</sub>/år.

Det samlede BAT-krav for bedriften er derfor 3369 kg NH<sub>3</sub>/år.

Ammoniakemissionen ved det ansøgte projekt er ifølge ansøgningen 3369 kg NH<sub>3</sub>/år.

Den beregnede BAT-emissionsgrænseværdi er således overholdt.

### Staldindretning

Staldsystemerne på husdyrbruget består af sengestald med spalter, sengestald med fast gulv og stald med dybstrøelse.

Tilbygningen til stald 1 etableres med samme staldsystem som stalden hvilket er en kombination af spalter og fast gulv som har en emission på henholdsvis 1,16 og 1,68 kg N/m<sup>2</sup> hvilket er væsentligt over 0,89 kg N/m<sup>2</sup> som er det generelle krav for nye stalde til malkekvæg.

Kravet på 0,89 kg N/m<sup>2</sup> er gælder dog ikke for en økologisk kvægproduktion, hvor emissionskravet i stedet er fastsat til den aktuelle emission fra stalden.

Ringkøbing-Skjern Kommune vurderer, at det ansøgte projekt anvender staldteknikker, som i overensstemmelse med kravene til økologiske kvægbrug.

### Opbevaring og behandling af husdyrgødning

- Fast husdyrgødning og dybstrøelse overdækkes med kompostdug, presenning eller plastik, hvilket reducerer ammoniak emissionen.
- Flydende husdyrgødning opbevares i tætte gylletanke og udbringes på markerne ud fra afgrødens behov på den enkelte mark. Herved optimeres optagelsen af næringsstoffer og udvaskningen af nitrat samt udledningen af fosfor minimeres.

- Der etableres flydelag på gylletankene for at minimere ammoniakemission, flydelaget kontrolleres månedligt og der føres logbog over kontrollen, så der er fokus på at flydelaget lever op til kravene.
- Årligt efterses tæthed af overjordisk del og kabler på gyllebeholdere for intakt beskyttelse og eventuelle brud. Ved skader kontaktes leverandøren.
- Gyllen omrøres kun forud for udkørsel af gylle.
- Der er konstant flydelag på gyllen i de eksisterende tanke, og efter omrøring/udkørsel kontrolleres det, at der er etableret flydelag senest efter 14 dage, forudsat der er gylle i tanken.
- Tankene er tilmeldt de lovpligtige eftersyn, hvilket betyder, at de eksisterende tanke hvert 5. år bliver kontrolleret af autoriseret kontrollant for, om tanken opfylder krav til holdbarhed, tæthed og styrke.

Det er Ringkøbing-Skjern Kommune vurdering, at det ansøgte overholder niveauet for BAT m.h.t. Opbevaring af husdyrgødning.

### **Alternativer og fravalg BAT**

Der søges om fast gulv og spalter i den nye tilbygning til kostalden.

Dette staldsystem lever ikke op til gældende BAT-krav på en konventionel kvægeejendom, men da ejendommen drives økologisk er denne staldtype også BAT.

Det faste gulv i tilbygningen er valgt for at gyllesystemet kan kobles til det eksisterende gyllesystem i den nuværende stald. I den eksisterende stald er der også fast gulv. For at danne rundskyl til opsamlingskanalen i tilbygningen endegavl vil der blive etableret gyllekanal med spalter langs de to af ydermurene. Det er meningen at de eksisterende gulvskraber skal benyttes i tilbygningens sydside, mens der etableres nye skraber mod nord for ikke at blande gyllen fra køerne med kviernes.

Kommunen vurderer, at ansøgningen lever op til BAT-kravene for denne type af husdyrproduktion. Det er derfor ikke påkrævet at anvende yderligere teknikker.

## **Alternative løsninger**

Den alternative løsning er at fortsætte med uændret produktion, men i et erhverv i konstant udvikling, vil dette ikke være hensigtsmæssigt. Efter 2025 skal pladskravet på 8 m<sup>2</sup> pr. ko overholdes for økologiske besætninger. Kan dette ikke godkendes vil ejendommen ikke kunne drives økologisk efter 2025. Det vurderes, at det valgte projekt tager hensyn til omgivelserne (naboer m.m.), miljøet og husdyrbruget.

### **0-alternativ**

Det er Ringkøbing-Skjern Kommunes vurdering, at den øgede miljøpåvirkning, som følge af ansøgte projekt, ikke vil påvirke omgivelserne væsentligt (se den øvrige del af miljøvurderingen).



Det er endvidere, Ringkøbing-Skjern Kommunes vurdering, at de socioøkonomiske konsekvenser af 0-alternativet (fastholdelse af konstant produktionsniveau), vil være en begyndende afvikling af produktionen.

Samfundsmæssigt vil 0-alternativet, derfor kunne betyde færre arbejdspladser, dels på slagterierne, men også i virksomheder, såsom vognmænd, foderstoffer m.fl..

Det kan, som følge af 0-alternativ, forventes at samfundets indkomstdannelse mindskes.

## Egenkontrol

Der er stillet vilkår om, at husdyrbruget for egen regning skal eftervise, at de stillede støj- og vibrationskrav er overholdt, såfremt tilsynsmyndigheden skønner, at eventuelle klager vedrørende støj og rystelser fra husdyrbruget, er velbegrundede.

Der er tilsvarende stillet vilkår om, at tilsynsmyndigheden kan kræve, at husdyrbruget foretager undersøgelse af lugtkilder, hvis det skønnes, at eventuelle klager over lugt fra anlægget, er velbegrundede.

## Konklusion

Idet de lovpligtige afstandskrav og beskyttelsesniveauer er overholdt, vurderer Ringkøbing-Skjern Kommune at:

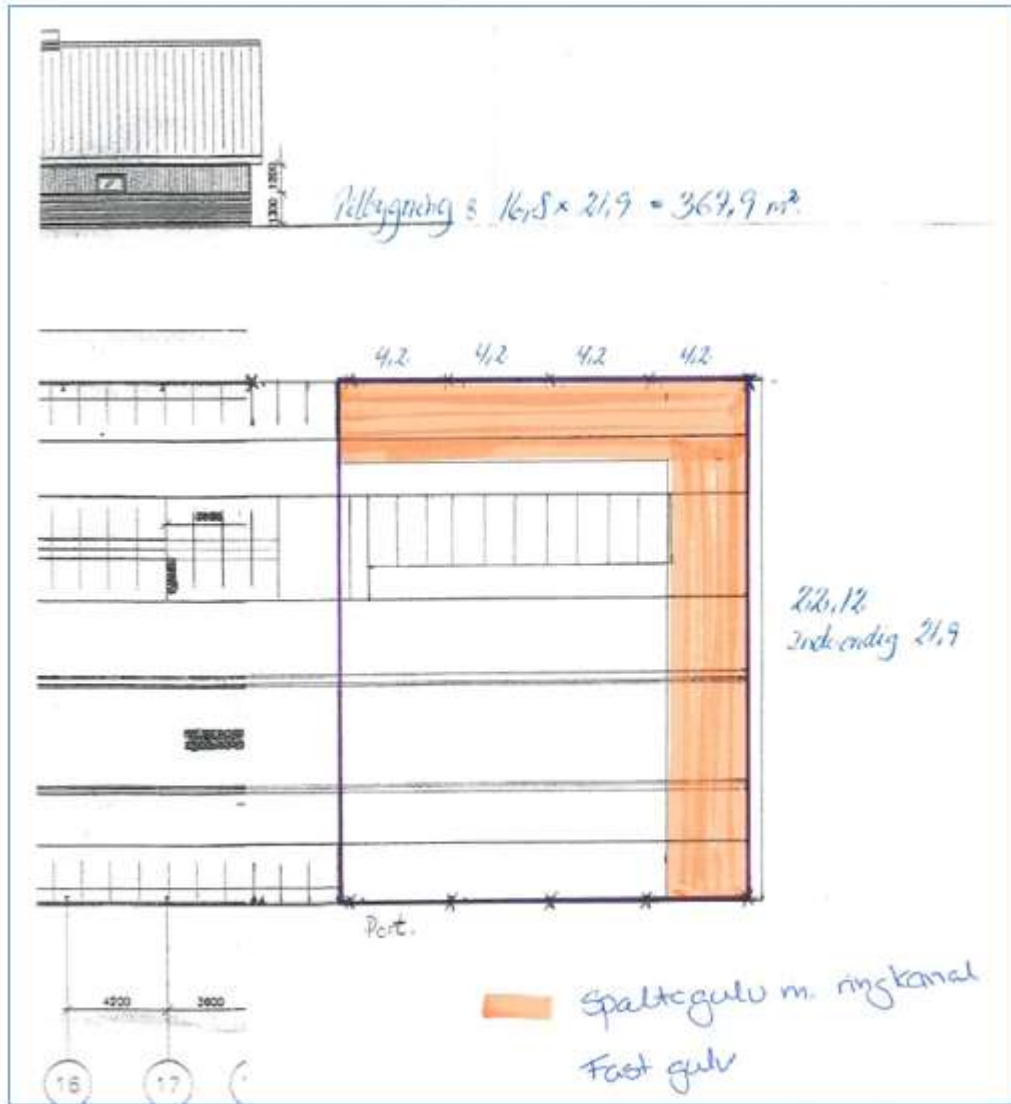
Udvidelsen af husdyrbruget, samt opførelse af tilbygning til stald 1 på 421 m<sup>2</sup> med et produktionsareal på 267 m<sup>2</sup> kan tillades, idet udvidelsen og det samlede husdyrbrug ikke vil medføre en væsentlig genepåvirkning af naboer, Kategori 1-, 2- og 3-Natur samt landskabelige værdier og kulturmiljøer.

Derudover er det vurderet, at udvidelsen og det samlede husdyrbrug ikke vil medføre en væsentlig påvirkning af § 3-områder, eller andre naturområder som er beskyttet mod tilstandsændring, fredet, udpeget som internationalt naturbeskyttelsesområde, eller særlig sårbar overfor næringsstofpåvirkning.

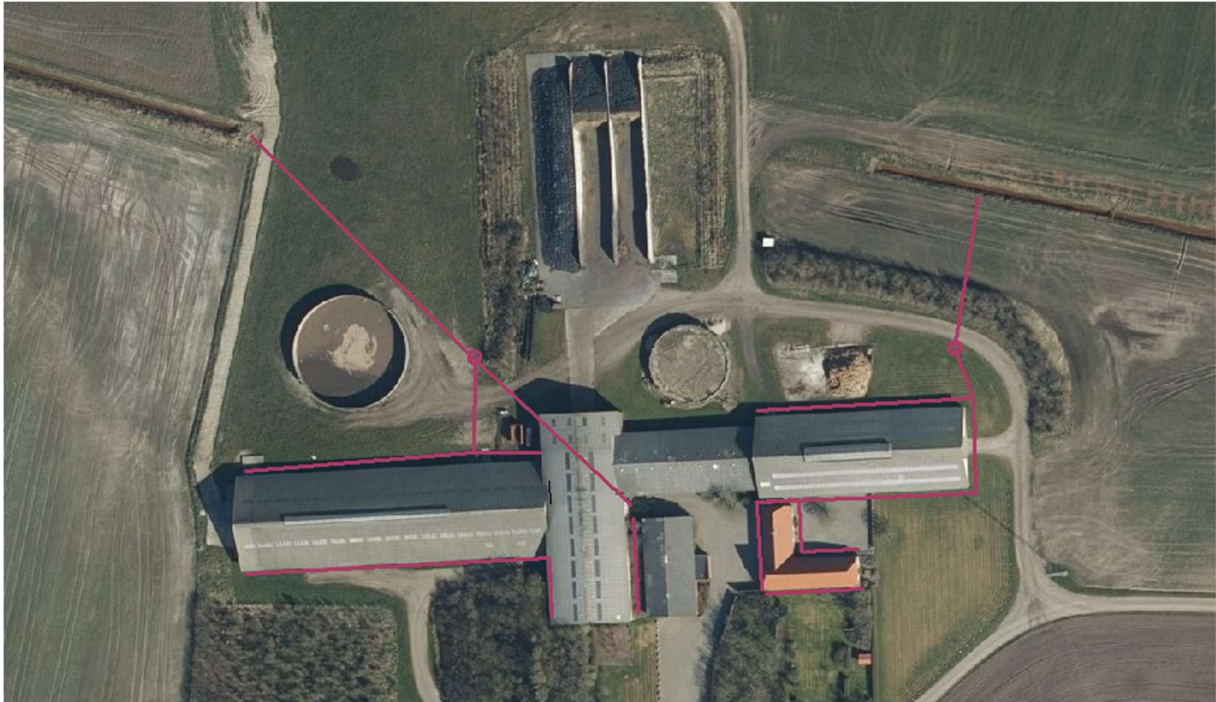
Endvidere er det vurderet, at det ansøgte projekt og det samlede husdyrbrug ikke vil have væsentlig virkning på de bestande af vilde planter, dyr (herunder Bilag IV-arter), eller deres levesteder, som de ovennævnte områder er udpeget på baggrund af.

Der anvendes den bedst tilgængelige teknik, til at forebygge og begrænse eventuel forurening.

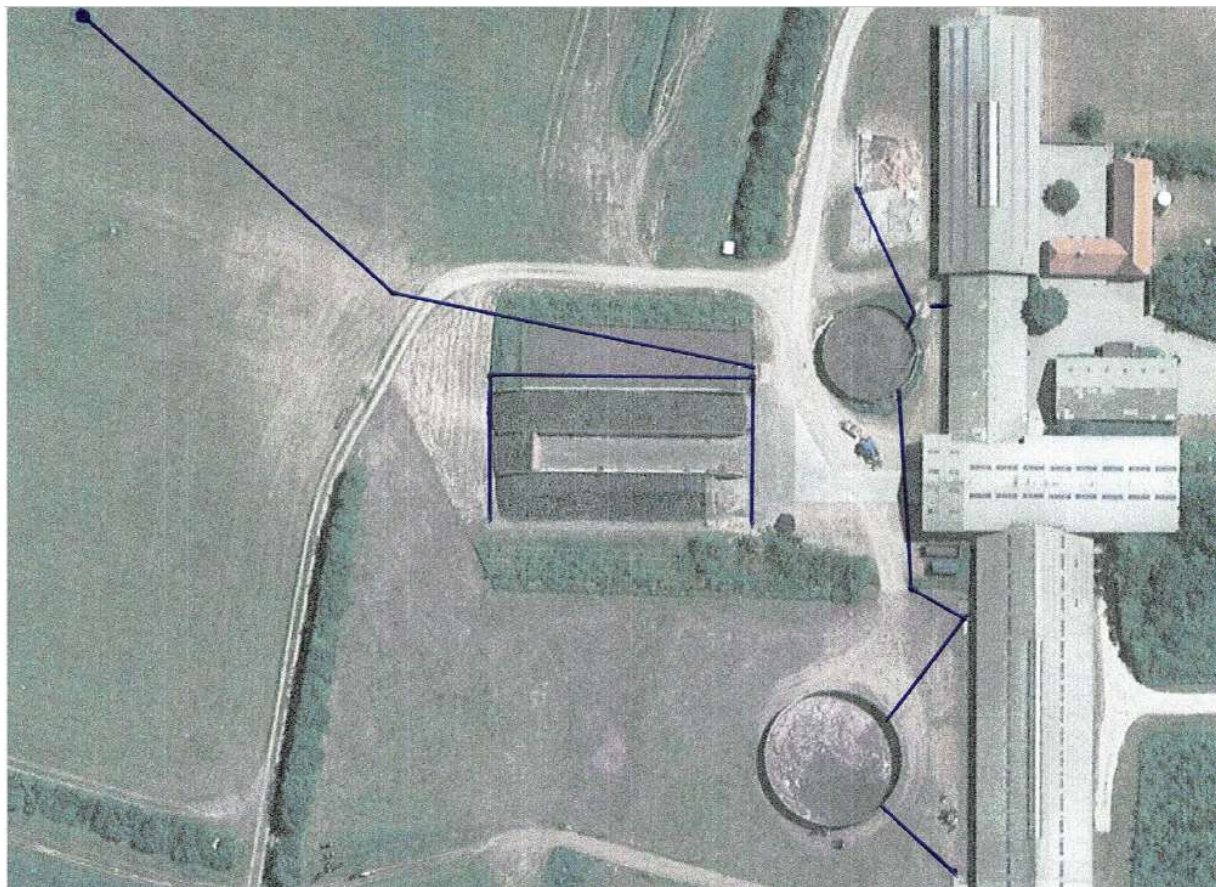
# Bilag 1: Bygningsoversigt- tilbygning



## Bilag 2a: Afløbsplan regnvand



## Bilag 2b: Afløbsplan spildevand



Bilag 3: Beplantning der skal opretholdes og plejes.

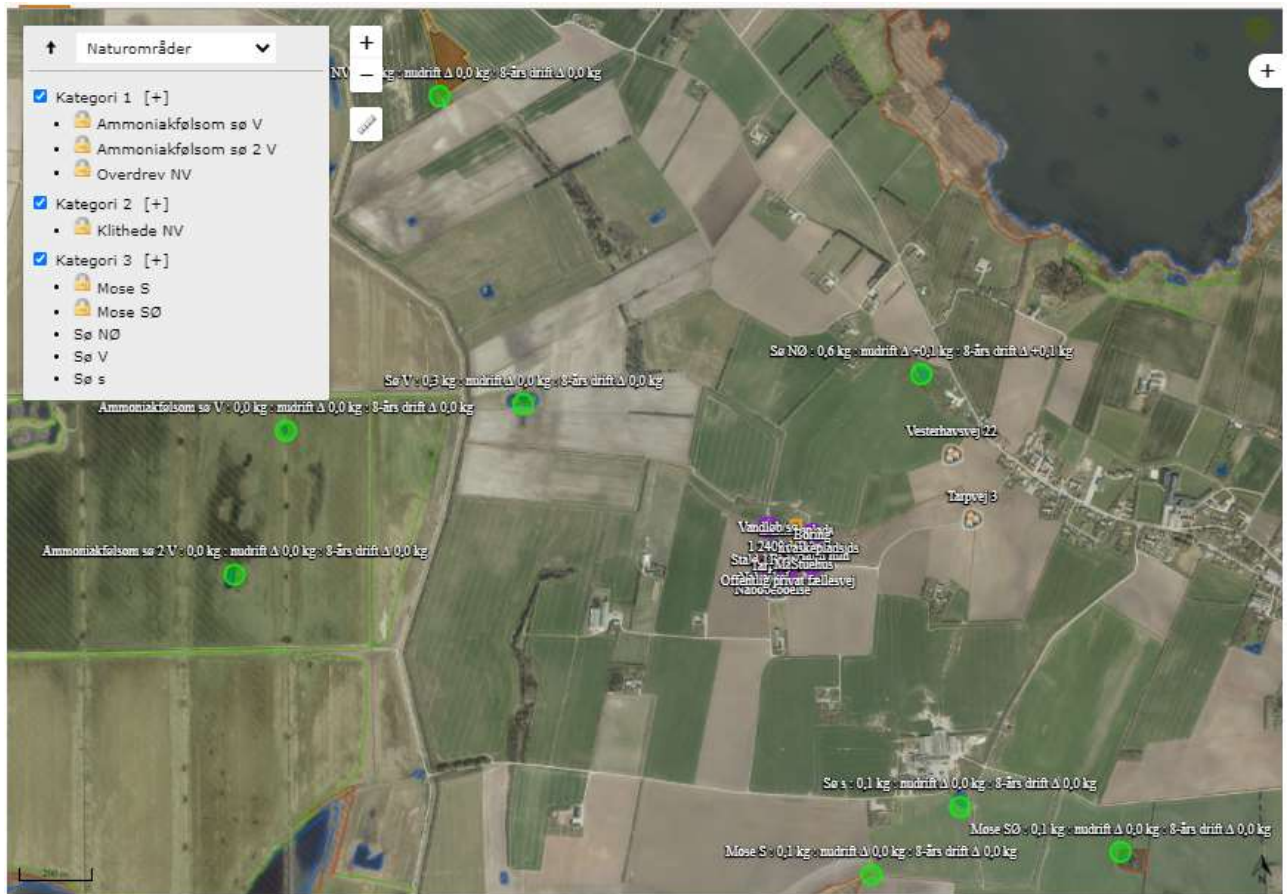


## Bilag 4: Adresser inden for konsekvensradius

Der er foretaget nabohøring inden for konsekvensradius på 308 meter fra lugtcentrum af anlægget, samt matrikulære naboer til matr. 102a. På nedenstående kort er konsekvensradius indtegnet.



# Bilag 5: Natur



# **Beredskabsplan**

# **2020**

For

**I/S Susgaard**  
**Tarpvej 2**  
**6990 Ulfborg**



## Redegørelse

---

Denne beredskabsplan er udarbejdet som en del af ejendommens miljøgodkendelse med det formål at stoppe og begrænse evt. uheld med konsekvenser for det omgivne miljø.

Planens indhold skal være kendt af gården ansatte mm. Og udleveres til evt. indsatsleder/miljømyndighed i forbindelse med uheld, forurening, brand og lign.

Beredskabsplanen revideres/kontrolleres mindst 1 gang om året og skal være let tilgængelig og synlig.

Beredskabsplanen findes i Mappe i kontorbygning på kontor i **bygning 5**  
Kopi af beredskabsplanen findes i stuehus **bygning 10**

Bagerst er der et oversigtskort over ejendommen mm. Med angivelse af:

*Slukningsmateriel*  
*Vandboringer*  
*Elafbrydere*  
*Kemi ikke angivet (Økologisk bedrift)*  
*Stophane vand*  
*Olieoplæg*  
*Drænbrønde*  
*Flugtveje Dyr*



Beredskabsplanen er udarbejdet sammen med og på basis af oplysninger der er stillet til rådighed af:

Ejer/driftsledere: **Jørgen / Bent Susgaard** Tlf. 20304320 / 20122057

Udarbejdet af: **Rikke Ilsøe Mogensen**

vestjysk



## **Brand og Evakueringsinstruks**

Ved brand der ikke kan slukkes ved egen hjælp tilkald da brandvæsenet på 1-1-2 og oplys

- Navn, adressen og telefonnummer der ringes fra
- Hvad der er sket og at det er en gårdbrand
- Hvorvidt der er tilskadekomne og hvor mange
- Hvorvidt dyrene er kommet ud, dyreart og antal

Ejerne kontaktes på Tlf. **20304320 / 20122057**

Iværksæt rednings- og slukningsarbejde hvis dette er muligt og forsvarligt, herunder fjernelse og evakuering af dyr, olie, trykflasker, gødning og kemikalier.

Placering af slukningsmateriel er angivet på oversigtskortet.

Hvis det ikke er muligt at slukke branden, skal branden begrænses ved at lukke døre og vinduer.

Modtag brandvæsenet og udlevér denne mappe sammen med kortmaterialet og oplys om

- Evt. tilskadekomne eller dyr der ikke er reddet i sikkerhed
- Hvor det brænder og brandens omfang
- Hvor der er adgangsveje

På ejendommen findes der følgende materiel som evt. kan anvendes for at afhjælpe brand

- *Pulverslukkere*

Se oversigtskort for placering af brandslukningsudstyr.



### Overløb af gylle-instruks

---

Ved større overløb af gylle eller ved brud på gylletanken - RING 1-1-2 og oplys

- Navn, adresse og telefonnummer der ringes fra
- Hvad der er sket og hvor meget der er løbet ud
- Om der er risiko for forurening af vandløb eller drikkevandsboring

Ved mindre spild kontaktes kun miljømyndighederne - RING **99741515**

På ejendommen findes der følgende materiel som evt. kan anvendes for at afhjælpe situationen

- *Mini læsser der kan skubbe jord sammen og lave dæmning der stopper gyllen.*
- *Der er alarmer på gylletanke indenfor 100 meter fra vandløb.*

Modtag brandvæsenet/miljømyndighederne og udlever denne mappe sammen med kortmaterialet.

### Kemikalie- og oliespild – instruks

Ved større overløb af kemikalier og olie - RING 1-1-2 og oplys

- Navn, adresse og telefonnummer der ringes fra
- Hvad der er sket, hvad og hvor meget der er løbet ud
- Om der er risiko for forurening af vandløb eller drikkevandsboring

Ved mindre spild kontaktes kun miljømyndighederne – RING **99741515**

## Stophaner / Hovedafbryder

Afbrydere til diverse pumper, anlæg, strømafbrydere m.v. er afmærket med nedenstående farver på oversigtskortet.

Vand: Hovedhane er placeret øst ende af bygning 1	Blue
EL: Elafbrydere er placeret i øst ende af bygning 1 og øst ende af bygning 2:	Yellow

## Strømsvigt

Vurder om dyr vil lide under træk fra nødopluk eller varme. Tjek alle stalde og se om nødoplukket er åben. Begræns trækgener og varmeudvikling.

Kontroller at der ikke sker forurening som følge af manglende strøm til pumper ol.

Ved strømsvigt på over 2 timer, ring til **97321455**  
og forhør om varigheden af udfaldet.

## **Transport af Kemi**

---

Sørg for sikker transport af kemikalier til ejendommen og mellem ejendom og marker. Bekæmpelsesmidlerne skal under transport være sikret mod stød og uheld. En lukket tæt plastkasse ( eks. en køleboks) er velegnet.

Medbring en spand/sæk med fint savsmuld til opsugning af spildt middel samt en skovl og eks. plasticpose/plastspand til en hurtig indsats. Uanset koncentrationen kan et spild på mindre end ca. 2 liter med en hurtig indsats fjernes fra jorden. Medbring altid mobiltelefon således at det er muligt hurtigt at tilkalde hjælp ved uheld.

Hvor der arbejdes med bekæmpelsesmidler, skal der være førstehjælpsudstyr og øjenskyllmiddel til rådighed.

Meget giftige og giftige bekæmpelsesmidler skal overalt opbevares forsvarligt under lås. Øvrige bekæmpelsesmidler skal opbevares forsvarligt. For alle midler gælder, at de opbevares utilgængeligt for børn og ikke sammen med eller i nærheden af levnedsmidler, foderstoffer mv.

Derudover gælder følgende:

- Kemikalierummet skal være godt ventileret, tørt og frostfrit med god belysning.
- Der skal findes et sugende materiale, eks. savsmuld til opsamling af spild.
- Døre skal være forsynet med en støbt kant, der kan tilbageholde evt. spild.
- Gulve skal være tætte og uden afløb.

## **Diverse**

---

**Ejendommen drives pt. Økologisk**

## Beredskabsplan ved Uheld og Driftsforstyrrelser.

### Gylle:

Ved uheld hvor der pumpes eller spildes gylle, kontakt ejerne omgående på telefon **20304320 / 20122057**. Ved større udslip kontakt desuden Stadil Maskinstation på Tlf. **97331114** hvor nødvendigt materiel bestilles f.eks. slamsuger, eller gummiged. Teknisk Forvaltning i Kommunen kontaktes efterfølgende på telefon **99741515**. Er der brug for øjeblikkelig indsats ringes **112**.

### Diesel:

Ved udslip fra dieseltank, kontakt ejerne på telefon: **20304320/20122057**  
Ved større udslip kontaktes Teknisk Forvaltning i Kommunen på telefon **99741515**

### Brand:

Der er brandslukningsudstyr i staldene. Se vedlagte kort.

### Kemikalier:

Ved udslip af kemikalier opsuges spildet med savsmuld/kattegrus som står i nærheden af kemikalierummet. Ring til ejer på **20304320/20122057**  
Ved større uheld laves en dæmning af halm, jord afhængig af mængde og art. Teknisk Forvaltning i Kommunen kontaktes efterfølgende på telefon **99741515**  
Er der brug for øjeblikkelig indsats ringes **112**.

### Strømsvigt.

Kontakt ejerne på **20304320/20122057** eller *Brink og Madsen* på **97491560**  
Ved længerevarende strømsvigt besluttet det om der skal tilsluttes ejendommens nødstrømsanlæg.

### Telefonnumre:

	<b>Telefonnummer</b>
<i>Ejer</i>	<b>20304320/20122057</b>
<i>Miljømyndighed</i>	<b>99721515</b>
<i>Falck/ Brandvæsen</i>	<b>112</b>
<i>Dyrlæge</i>	<b>70224442</b>
<i>Brink og Madsen</i>	<b>97491560</b>
<i>Stadil Maskinstation</i>	<b>97331114</b>

**Beredskabsplan for ejendommen findes i forrum i ny stald og som kopi i stuehus**

