



**§16a-miljøgodkendelse
for husdyrbruget på
Asåvej 17, 9330 Dronninglund**



Dato: 6. januar 2022

Journal nr 09.17.19-P19-10-21

Indhold:

Kapitel 1: Ikke-teknisk resumé	3
Kapitel 2: Afgørelse.....	4
Kapitel 3: Vilkår	6
Kapitel 4: Vurdering.....	8
4.1 Erhvervmæssig nødvendighed og opgørelse af produktionsareal	8
4.2 Samlet emission af ammoniak-kvælstof fra husdyrbruget	8
4.3 Deposition af ammoniak-kvælstof på natur	8
4.4 Bilag IV arter	11
4.5 BAT.....	11
4.6. Lugt.....	12
4.7 Generelle afstandskrav.....	12
4.8 Støj, støv, transport, uheld og risici, affald og skadedyr (fx fluer)	13
4.9 Fortidsmindeudpegninger	16
4.10 Landskab	16
4.11 Kommuneplanen	18
Kapitel 5: Lovgrundlag	19
Kapitel 6: Høringer og klagevejledning.....	20
6.1 Høringer	20
6.2 Klagevejledning.....	20
BILAG 1: Situationsplan, hele husdyrbruget.....	23
BILAG 2: Oversigt over stalde	24
BILAG 3: Beregning over produktionsarealer	25
BILAG 4: Miljøoversigt	27
BILAG 5: Afløbsplan	28

Kapitel 1: Ikke-teknisk resumé

Erik Krogsgaard driver et malkekvægbrug (med lidt slagtesvin også) på Asåvej 17, 9330 Dronninglund. Brønderslev Kommune udsteder hermed miljøgodkendelse til husdyrbruget, og miljøgodkendelsen giver lov til

- opførelse af en tilbygning på 572 m² med et produktionsareal på 502 m² ned til 39 m fra Donnerbæk
- ændring af placeringen af kvægholdet i de eksisterende bygninger. Gulvsystemet ændres kun i to afsnit på tilsammen 89 m² i den ældste stald (fra spaltegulvbokse til dybstrøelse).

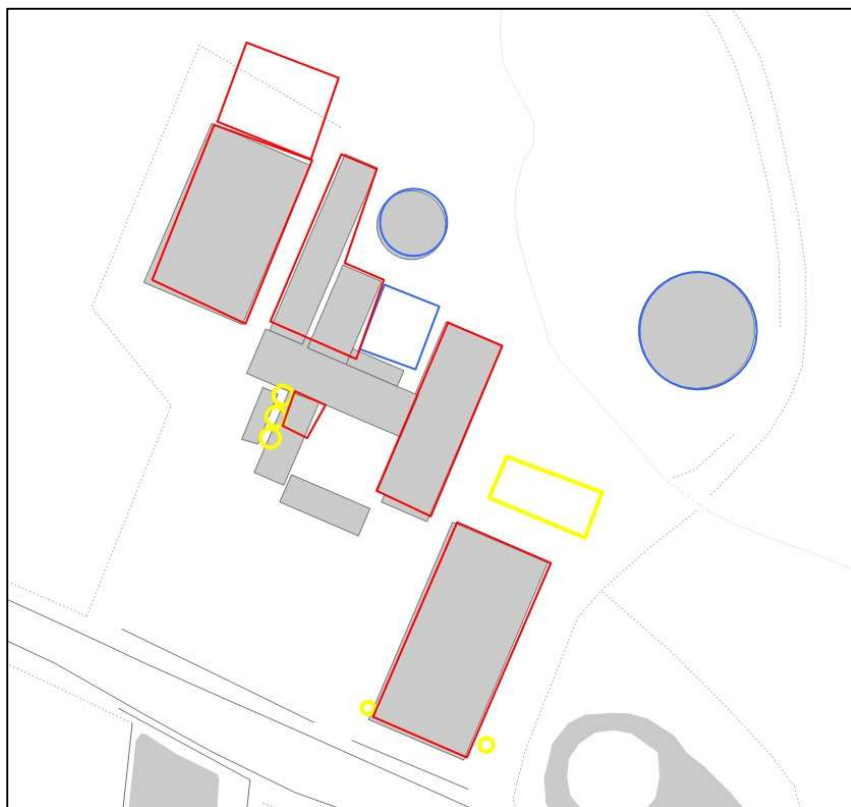
I den ældste stald tages et 42 m² afsnit med bindestald ud af drift.

Udvidelsen vil medføre, at produktionsarealet udvides fra i dag 2.534 m² til 2.994 m². Produktionsarealet er det areal, som dyrene befinder sig i. Staldbygningerne er samlet set noget større på grund af gangarealer, foderopbevaring osv.

Ifølge beregningerne overholdes grænserne for lugt til alle naboer med stor margen. Regler for deposition af ammoniak i følsom natur overholdes også med stor margen. Reglerne om anvendelse af bedste, tilgængelige teknologi (BAT) er også overholdt.

Husdyrbruget ligger meget tæt på Donnerbæk. Afstandskravene i husdyrbrugslovens §8 til vandløb overholdes ikke for den ældste stald, og afstandskravene til stuehus overholdes hverken for den ældste stald eller for sygestierne. Afstandskravene til vej og naboskel overholdes ikke for kostalden. Men alle disse krav skal kun overholdes, hvis den ansøgte ændring medfører forøget forurening, og det er ikke tilfældet for de tre stalde. I alle tre stalde medfører den ansøgte drift enten uændret eller reduceret emission af lugt og ammoniak.

Der er foretaget flere vurderinger af ansøgningen – disse kan lettest findes via opslag i indholdsfortegnelsen.



Figur 1: Nuværende og planlagte stalde, gylletanke, møddingspladser og siloer på Asåvej 17.

Kapitel 2: Afgørelse

Ejer af husdyrbruget på Asåvej 17, 9330 Dronninglund, Erik Møller Krogsgaard, har gennem sin konsulent Karoline Holst, LandboNord ansøgt om miljøgodkendelse til sit husdyrbrug. Ansøgningen er indsendt gennem www.husdyrgodkendelse.dk med ansøgningskema nr 227439.

Husdyrbruget er i dag omfattet af miljøgodkendelse af 10. maj 2011 efter §11 i den daværende miljøgodkendelseslov for husdyrbrug. Den 3. oktober 2014 har Brønderslev Kommune accepteret en anmeldelse af en velfærdsstald uden udvidelse af dyreholdet. Det i dag tilladte dyrehold er derfor 131 malkekøer, 30 småkalve, 80 kvier, 60 tyrekalve 40-60 kg og 1070 slagtesvin.

Måden at udstede miljøgodkendelser på blev ændret ved lov i 2017. Denne miljøgodkendelse regulerer derfor ikke antallet af dyr, der må holdes på husdyrbruget, men derimod størrelsen af det areal, dyrene har til rådighed (det såkaldte produktionsareal).

Afgørelse:

Brønderslev Kommune udsteder hermed miljøgodkendelse efter §16a, stk 1 i husdyrbrugsloven til husdyrbruget på Asåvej 17, 9330 Dronninglund, beliggende på matrikel 110a, Ørsø Fjerdings, Dronninglund. Produktionsarealet må udvides ved opførelse af en tilbygning på 22*26 meter (572 m²) med et produktionsareal på 502 m². Tilbygningen må placeres som vist på bilag 1, og må placeres ned til 39 m fra Donnerbæk.

Samtidig må placeringen af kvægholdet i de eksisterende bygninger ændres uden ændring i gulvsystemerne, idet der tillades flexgrupper i flere stalde. I den ældste stald tillades dog ændring af gulvsystemet fra spaltegulvbokse til dybstrøelse i afsnit J og K på tilsammen 89 m². I den ældste stald tages afsnit I på 42 m² med bindestald ud af drift. Se bilag 2 og 3.

Udvidelsen vil medføre, at produktionsarealet udvides fra i dag 2.534 m² til 2.994 m². Se tabel 1.

Tabel 1: Stalde med størrelser, dyrehold og staldsystem, samt produktionsareal

Stald	Ansøgt	Produktionsareal (m ²)
Kostald	Flexgruppe: Alle kvæg; Sengestald med spalter (bagskyl eller ringkanal)	992
	Flexgruppe: Alle kvæg; Dybstrøelse	32
Ældste stald	Flexgruppe: Alle kvæg; Dybstrøelse	142
	Flexgruppe: Alle kvæg; Dybstrøelse	89
	(AFSNIT MED BINDESTALD PÅ 42 M ² UDGÅR, se bilag 2)	0
Svinestald	Slagtesvin. Fast gulv	481
Opdræts stald	Flexgruppe: Alle kvæg; Dybstrøelse	63
	Flexgruppe: Alle kvæg; Fast drænet gulv med skraber og ajlefløb	668
Tilbygning 2021	Flexgruppe: Alle kvæg; Fast drænet gulv med skraber og ajlefløb	502
Sygestier	Slagtesvin. Fast gulv	25
I alt		2.994

De flexgrupper, som tillades, indeholder følgende dyretyper:

Flexgruppe	Indeholder følgende dyretyper
Alle kvæg; Dybstrøelse	Malkekøer, kvier og stude. Dybstrøelse Ammekøer, slagtekalve (over 6 mdr.). Dybstrøelse Kalve, (under 6 mdr.). Dybstrøelse
Alle kvæg; Sengestald med spalter (bagskyl eller ringkanal)	Malkekøer, kvier og stude. Sengestald med spalter (kanal, bagskyl eller ringkanal) Ammekøer, slagtekalve (over 6 mdr.). Sengestald med spalter (kanal, bagskyl eller ringkanal)
Alle kvæg; Fast drænet gulv med skraber og ajleafløb	Malkekøer, kvier og stude. Fast drænet gulv med skraber og ajleafløb Ammekøer, slagtekalve (over 6 mdr.). Fast drænet gulv med skraber og ajleafløb

Der er 2 gylletanke og 1 møddingsplads på husdyrbruget samt 1 ensilageplansilo og 5 fodersiloer.

Miljøgodkendelsen udstedes på de vilkår, som fremgår af kapitel 3. Miljøgodkendelsen gælder for husdyrbruget. Ifølge definitionen i husdyrbrugslovens §3 omfatter et husdyrbrug

- husdyranlægget (stald eller lignende bygning eller indretning, hvor husdyr i almindelighed opholder sig eller har adgang til, med tilhørende dyrehold),
- gødnings- og ensilageopbevaringsanlæg og
- andre driftsbygninger m.v. til brug for husdyrhold, som ligger på samme ejendom.

Kapitel 3: Vilkår

1. Produktionsarealet må maksimalt udgøre 2.994 m², som specificeret i afgørelsen i afsnit 2.1.
2. Som forklaret i afsnit 4.7 er det en forudsætning for overholdelsen af afstandskravene i husdyrloven, at forureningen fra kostald, ældste stald og sygestier ikke øges. Det er derfor særligt vigtigt, at de tilladte staldsystemer og dyrehold overholdes i disse stalde.
3. Husdyrbrugets ansatte skal være bekendt med de vilkår i denne miljøgodkendelse, hvis overholdelse de i deres daglige arbejde er involveret i.
4. Tromler og beholdere med olieprodukter med et volumen større end 25 l skal placeres på en fast, tæt bund med opkant eller i en spildbakke. Opsamlingskapaciteten bag opkanten eller i spildbakken skal mindst svare til volumen på den største beholder. Oplagspladsen skal være dækket af tag/halvtag.
5. Opbevaring af fyrings- eller dieselolie skal ske i typegodkendte tanke under tag/halvtag på fast og tæt bund, således at der ikke er mulighed for afløb til jord, kloak, overfladevand eller grundvand.
6. Tankning af benzin og diesel må kun foregå på støbt plads uden mulighed for afløb til jord, grundvand, overfladevand eller kloak. Slangen må ikke kunne nå uden for den støbte plads.
7. Vask af traktorer, maskiner og redskaber må kun ske i marken eller på vaskeplads, der opfylder kravene i vaskepladsbekendtgørelsen.
8. Ved transport af gylle på offentlige veje skal tanken være lukket, så spild undgås. Hvis der sker spild af fast eller flydende husdyrgødning på offentlig vej alligevel, skal gødningen straks opsamles.
9. Husdyrbrugets samlede bidrag til støjbelastningen i omgivelserne må ikke overstige følgende værdier, gældende for det åbne land (inkl. landsbyer og landbrugsarealer), målt ved nabobeboelser eller deres opholdsarealer og angivet som det ækvivalente, konstante, korrigerede støjniveau målt i dB(A) (re. 20 µPa). Tallene i parentes angiver den tid, der tages gennemsnit over:

Reference-tidsrum	Mandag-fredag kl 7-18 (over 8 timer)	Mandag-fredag kl 18-22 (over 1 time)	Alle dage kl 22-7 (over ½ time)	Alle dage kl 22-7
	Lørdag kl 7-14 (over 7 timer)	Lørdag kl 14-22 (over 4 timer)		
		Søn- og helligdage kl 7-22 (over 8 timer)		
	Maksimal gennemsnitsværdi over referencetidsrummet			Maksimal værdi
	55 dB(A)	45 dB(A)	40 dB(A)	55 dB(A)

Såfremt tilsynsmyndigheden finder det påkrævet, skal husdyrbrugets driftsherre bekoste en støjmåling til dokumentation for overholdelse af støjvilkår. Målingen skal udføres af akkrediteret firma.

10. Fodersiloer skal være indrettet, så støvgener i forbindelse med indblæsning af foder minimeres. Foder skal opbevares på en måde, så der ikke opstår risiko for tilhold af skadedyr.
11. Der skal holdes rent og ryddeligt i og omkring husdyrbrugets anlæg. Staldhygiejnen skal være høj for at begrænse gener fra fluer og lugt. Husdyrbrugets drift må ikke give anledning til gener fra fluer og lugt, som af tilsynsmyndigheden vurderes at være væsentlige for området. Bekæmpelsen af fluer skal som minimum ske i overensstemmelse med de nyeste offentliggjorte retningslinjer for skadedyrsbekæmpelse fra Aarhus Universitet, Institut for Agroøkologi.

12. På tilsynsmyndighedens forlangende skal virksomheden dokumentere overholdelse af vilkår i denne godkendelse. Der skal ved tilsyn på forlangende fremvises dokumentation for følgende (dækkende for seneste 5 års produktion):
 - Produktionsarealets størrelse
 - Bortskaffelse af farligt affald (brugte kanyler, medicinrester, lysstofrør, akkumulatorer, spildolie, kemikalier, pesticider, maling, tagplader både med og uden asbest mm.)
 - Logbog over flydelag for ejendommens gyllebeholdere.
13. Brønderslev Kommune skal på forhånd orienteres, hvis der sker ændringer af driftsansvarlig, for eksempel ved salg eller forpagtning.
14. Ved husdyrbrugets ophør skal følgende foranstaltninger udføres:
 - Gyllebeholdere, fortanke, gyllekanaler, rørsystemer, staldafsnit m.v. skal tømmes og rengøres for husdyrgødning
 - Lagre af foder skal tømmes, og foderet bortskaffes
 - Lagre af olieprodukter og kemikalier skal tømmes, og produkterne bortskaffes
 - Affald skal bortskaffes, og især farligt affald.

Kapitel 4: Vurdering

4.1 Erhvervsmæssig nødvendighed og opgørelse af produktionsareal

Det ansøgte nybyggeri er en tilbygning til eksisterende stald og skal også anvendes som stald for kvæg. Det er derfor Brønderslev Kommunes vurdering efter godkendelsesbekendtgørelsens §34, stk 3, at det ansøgte er erhvervsmæssigt nødvendigt for ejendommens drift som landbrugsejendom.

Af bilag 1 ses en oversigt over hele husdyrbruget. Af bilag 2 fremgår en oversigt over staldbygningerne. Produktionsarealet i hver stald og samlet for hele husdyrbruget er beregnet af ansøger i bilag 3.

4.2 Samlet emission af ammoniak-kvælstof fra husdyrbruget

Beregningerne over fordampningen af ammoniak-kvælstof fra husdyrbruget giver tallene i tabel 2.

Tabel 2: Fordampning af ammoniak-kvælstof fra husdyrbruget

	Fordampning (NH ₃ -N pr år)
Drift for 8 år siden	4.373 kg
Nudrift	4.998 kg
Ansøgt drift	5.388 kg
Fordampning ved anvendelse af BAT-teknologi (se afsnit 4.5)	5.388 kg

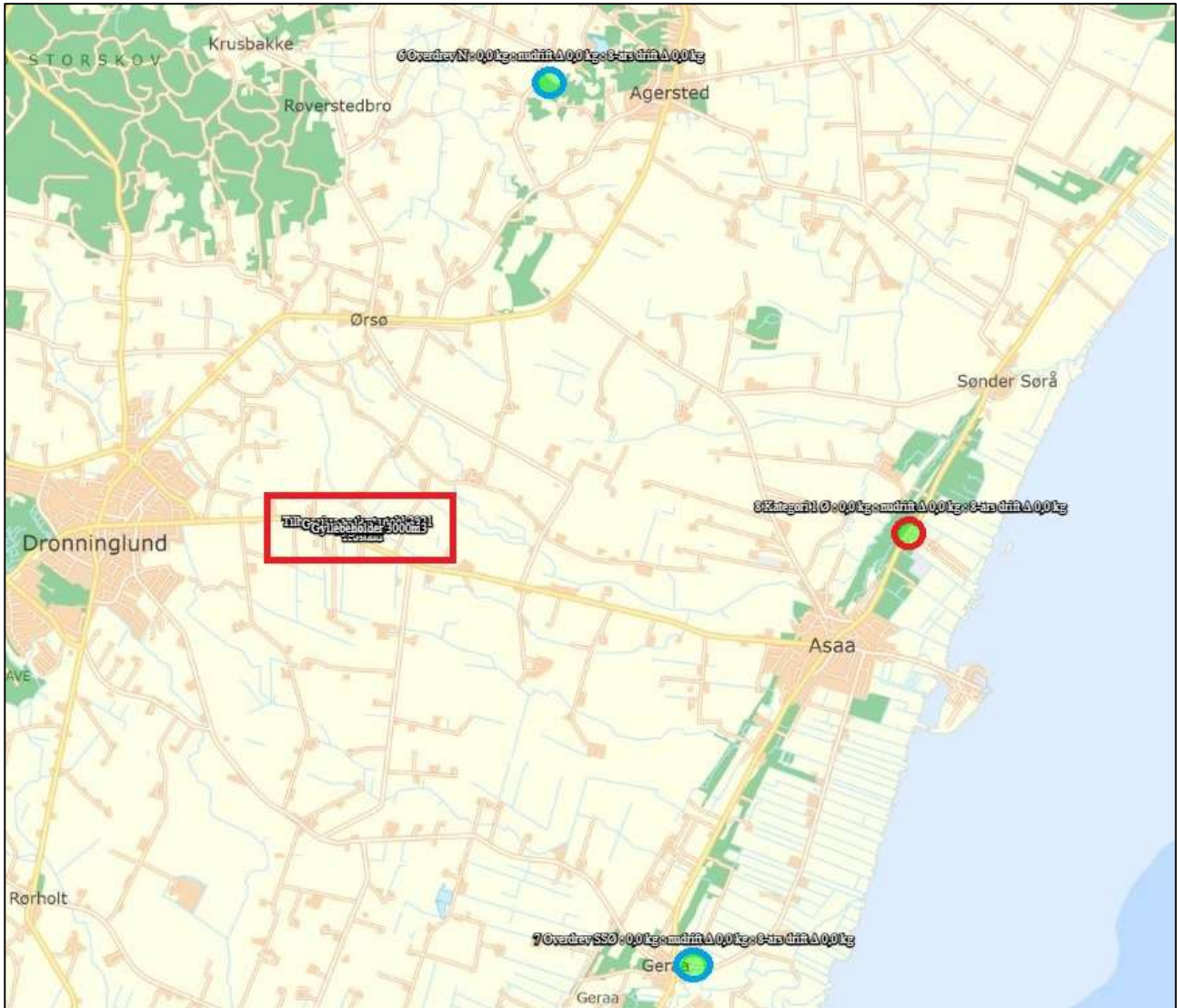
Fordampningen øges ved udvidelsen af husdyrbruget fra 4.998 kg til 5.388 kg ammoniak-kvælstof pr år.

Disse tal vil blive yderligere bearbejdet i de følgende afsnit.

4.3 Deposition af ammoniak-kvælstof på natur

Natur i kategori 1 og 2

Godkendelsesbekendtgørelsen indeholder regler for beskyttelse af natur i kategori 1 og 2 i §§ 26-27. Der er derfor beregnet deposition af ammoniak-kvælstof fra husdyrbruget på Asåvej 17 i de nærmestliggende naturområder i kategori 1 og 2. Beregningspunkterne fremgår af figur 2.



Figur 2: Punkter, hvori deposition af ammoniak-kvælstof fra Asåvej 17 er beregnet. Punkter i kategori 1 natur er vist med røde cirkler, punkter i kategori 2 natur er vist med blå cirkler. Asåvej 17 er vist med rød firkant.

Resultatet af beregningerne er vist i tabel 3.

Tabel 3: Deposition af ammoniak-kvælstof fra husdyrbruget i kategori 1- og 2-natur.

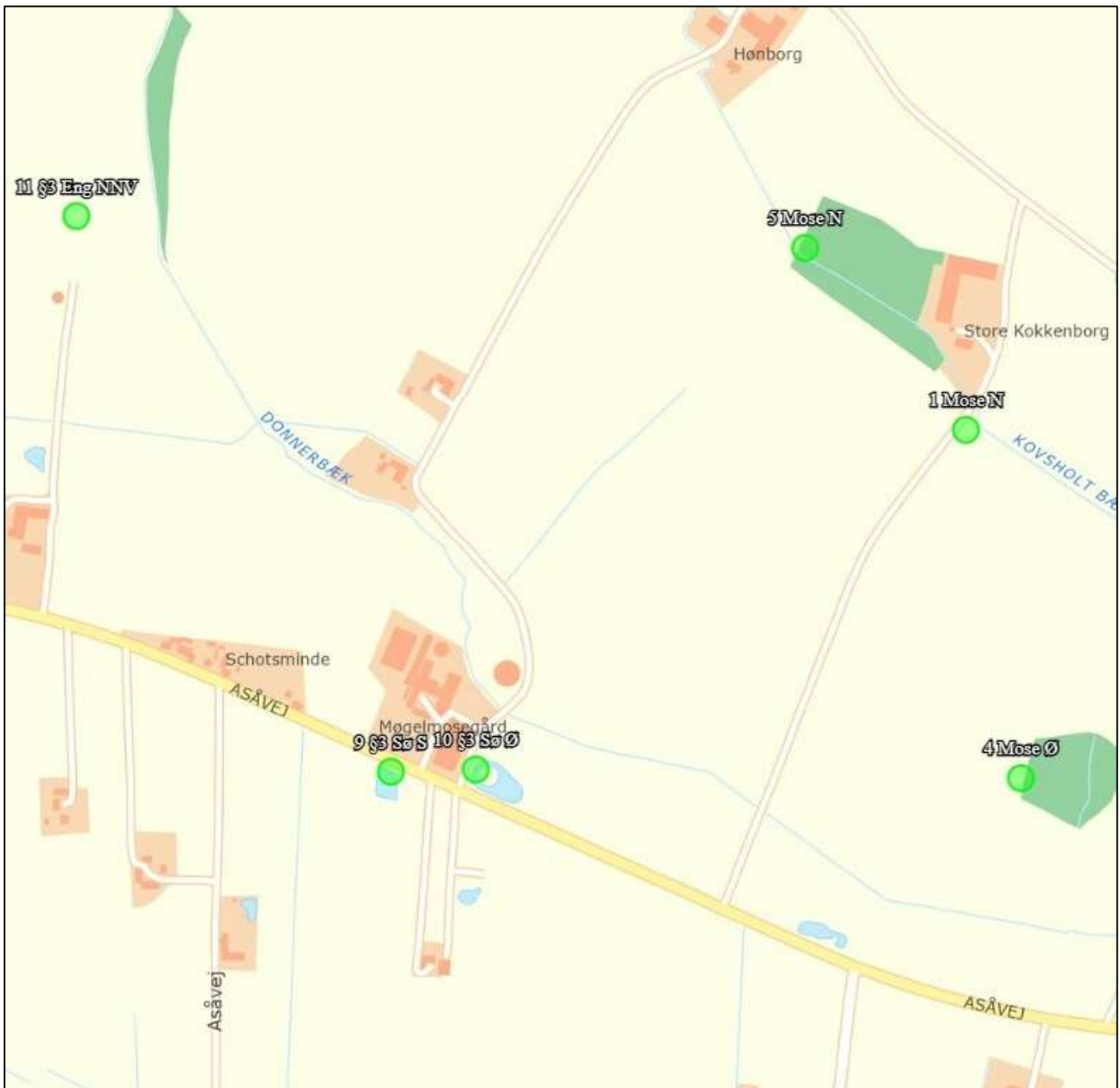
Naturtype	Retning fra husdyrbruget	Afstand fra husdyrbruget	Beregnet deposition *	Mest begrænsende regel om maksimal deposition *
Kategori 1	Øst	5 km	0,0	0,2
Kategori 2	Nordøst	4½ km	0,0	1,0
Kategori 2	Sydøst	5 km	0,0	1,0

* af ammoniak-kvælstof fra husdyrbruget (kg NH₃-N pr ha pr år)

Natur i kategori 3 og natur omfattet af §3

Godkendelsesbekendtgørelsen har ud over de ovenfor nævnte naturkategorier 1 og 2 også en kategori 3 for natur i §29. Samtidig har naturbeskyttelsesloven en beskyttelse af natur i §3.

Der er beregnet merdeposition af ammoniak-kvælstof fra husdyrbruget på Asåvej 17 i de nærmestliggende naturområder omfattet af hhv kategori 3 og §3. Beregningspunkterne fremgår af figur 3.



Figur 3: Punkter tæt på gården, hvori merdeposition af ammoniak-kvælstof fra Asåvej 17 er beregnet. Den nærmestliggende §3-natur er to småsøer, og derudover er der beregnet deposition i de viste naturpunkter lidt længere væk.

Beregningerne viser den merdeposition af ammoniak-kvælstof i naturpunkterne, som er vist i tabel 4.

Tabel 4: Merdeposition af ammoniak-kvælstof i nærmestliggende natur omfattet af kategori 3 eller §3.

Punkt	Beskyttende regel	Merdeposition af ammoniak-kvælstof i forhold til nuværende drift og 8 års drift (kg NH ₃ -N pr ha pr år)	Grænse, hvorunder eventuel naturpåvirkning skal accepteres (kg NH ₃ -N pr ha pr år)
10 Sø	§3	0,6	1,0
9 Sø	§3	0,4	1,0
4 Mose Ø	Kategori 3	0,1	1,0
1 Mose N	Kategori 3	0,1	1,0
5 Mose N	Kategori 3	0,1	1,0
11 Eng NNV	§3	0,1	1,0

Det fremgår af §29, at der ikke kan kræves merdepositioner på mindre end 1,0 kg. Merdepositioner på mindre end 1,0 kg skal derfor accepteres uden videre faglig vurdering. Merdepositionerne på naturområderne accepteres derfor.

4.4 Bilag IV arter

Der er i området gjort fund af følgende bilag IV arter: sydflagermus, vandflagermus, markfirben, odder, spidssnudet frø og grøn mosaikguldsmed (og krebseklo). Det nærmeste fund er dog gjort mere end 4 km øst for husdyrbruget. Den ansøgte drift på husdyrbruget på Asåvej 17 vurderes ikke at have nogen virkning på dyrene på denne afstand.

I nærheden af husdyrbruget vil der ske en merdeposition af ammoniak-kvælstof som omtalt ovenfor. I disse områder kan det tænkes, at de øvrige, nævnte arter også lever, selv om der ikke er gjort konkrete fund af dem. Merdeposition af ammoniak-kvælstof i store mængder kunne muligvis påvirke levestederne for disse arter, men fordi det er afklaret ovenfor, at merdepositionen af ammoniak-kvælstof er så begrænset på de pågældende levesteder, at det ikke vil påvirke levestederne, vurderes det, at eventuelle bilag IV arter dermed heller ikke vil blive påvirket.

4.5 BAT

Ifølge godkendelsesbekendtgørelsens §25 skal fordampningen af ammoniak-kvælstof fra husdyrbruget reduceres til et niveau svarende til, hvad den ville have været, hvis der på husdyrbruget blev anvendt det, der defineres som "bedste, tilgængelige teknologi" (BAT). Der skal altså ikke nødvendigvis anvendes den teknologi, som er defineret som BAT, men fordampningen af ammoniak-kvælstof må ikke være højere end det niveau, den ville have været på, hvis der var blevet anvendt BAT-teknologi. Hvis driftsherren kan reducere fordampningen til BAT-niveauet på andre måder, som passer ham bedre, er dette fuldt acceptabelt.

På Asåvej 17 er det beregnet, at anvendelsen af BAT-teknik ville medføre, at fordampning reduceres til 5.388 kg ammoniak-kvælstof pr år (se beregningerne i afsnit 4.2). I den ansøgte drift fordamper præcist denne mængde, hvilket er udtryk for, at der anvendes netop BAT-teknologi. BAT-kravet overholdes dermed for så vidt angår fordampning af ammoniak-kvælstof.

4.6. Lugt

Grænserne for, hvor meget et husdyrbrug, der miljøgodkendes, må lugte, findes i godkendelsesbekendtgørelsens §31. Der findes 3 beskyttelsesniveauer, et for hvert af følgende kategorier af omboende:

1. Eksisterende/fremtidigt byzone/sommerhusområde
2. Samlet bebyggelse eller lokalplanlagt område til boliger, rekreative formål mv.
3. Enkeltnaboer uden landbrugspligt

Der er en grænseværdi for hver kategori, og lugten må højst overskride denne grænseværdi i 1% af de 8.760 timer i et år (dvs i 87,6 timer). Grænseværdien er skrappest for nr 1 og mest lempelig for nr 3. Ud fra denne regel er det beregnet, hvor langt der skal være fra husdyrbruget til de omboende i de 3 kategorier, for at lugten højst overskrider grænseværdien i 1% af tiden. Disse afstande kaldes geneafstande. Af tabel 5 kan det ses, hvad geneafstandene er for husdyrbruget på Asåvej 17, sammenlignet med, hvad afstandene til de nærmeste omboende er.

Tabel 5: Geneafstande og afstande for de 3 kategorier af omboende for husdyrbruget Asåvej 17.

	Nærmeste omboende	Afstand til nærmeste omboende	Geneafstand
Byzone/sommerhusområde	Dronninglund	1.552 m	506 m
Samlet bebyggelse	Dronninglund/Asåvej 2	1.447 m	355 m
Nabo	Asåvej 15	151 m	122 m

Som det ses, er ligger de omboende længere væk end geneafstandene, og lugtreglerne er derfor overholdt i den ansøgte drift.

4.7 Generelle afstandskrav

Husdyrbruglovens §§6-8 indeholder en række generelle afstandskrav. Den ansøgte drift på Asåvej 17 er gennemgået for alle disse.

I §6 forbydes udvidelse af stalde og gylletanke, der medfører forøget forurening –

- 1) i et eksisterende/fremtidigt byzone/sommerhusområde,
- 2) i et område i landzone, der i lokalplan er udlagt til boligformål, rekreative formål mv.
- 3) i en afstand mindre end 50 m fra de i nr. 1 og 2 nævnte områder eller
- 4) i en afstand mindre end 50 m fra en nabobeboelse.

Der er intet af det nævnte i op til 50 m fra Asåvej 17.

I §7 forbydes udvidelse af stalde og gylletanke, hvis anlægget ligger i en afstand på mindre end 10 m til eller helt eller delvis inden for bestemte ammoniakfølsomme naturtyper. Det gør tilbygningen til Asåvej 17 ikke.

I §8, stk 1 og 2 forbydes udvidelse af stalde og gylletanke, der medfører forøget forurening, inden for en række afstande. I tabel 6 er afstandskravene i stk 1 sammenholdt med afstandene i den ansøgte drift.

Tabel 6: Overholdelse af afstandskrav i husdyrbrugslovens §8, stk 1.

Element	Afstandskrav	Afstand
Enkelt vandindvinding	25 m	Boring på Asåvej 11 ligger 200 m væk
Alment vandforsyningsanlæg	50 m	Dronninglund Vandværk ligger 2 km væk
Vandløb/sø	15 m	Donnerbæk ligger 39 m fra den nye tilbygning *1
Offentlig vej	15 m	Asåvej ligger mere end 50 m fra stalde omfattet af kravet *1
Levnedsmiddelvirksomhed	25 m	Rema Dronninglund ligger 2 km væk
Beboelse på samme ejendom	15 m	Inden for 15 m ligger kun den ældste stald og sygestierne *1
Naboskel	30 m	Inden for 30 m ligger kun kostalden *1

For de forhold, der er markeret med *1 i tabel 6 gælder følgende: Den ældste stald og sygestierne overholder ikke afstandskrav til stuehus, og den ældste stald overholder heller ikke afstandskrav til vandløb. Samtidig overholder kostalden ikke afstandskrav til offentlig vej og naboskel. Men fordi hverken fordamningen af ammoniak eller lugt øges i nogen af de 3 stalde, er de ikke omfattet af §8, stk 1.

Som det ses af tabellen, er alle afstandskrav i §8, stk 1 overholdt for de stalde, de skal overholdes for.

Der etableres ikke nye gylletanke, og dermed er §8, stk 2 ikke i spil.

4.8 Støj, støv, transport, uheld og risici, affald og skadedyr (fx fluer)

Ansøger har sammen med ansøgningen indsendt en miljøkonsekvensrapport over udvidelsens konsekvenser for miljøet. Af rapporten fremgår følgende:

"Trafik og transport

Adgangsvejen til ejendommen sker af Asåvej.

Antal transporter		
	Nudrift	Ansøgt
Grise indkøb	12	12
Grise slagteri	24	24
Kreaturer slagteri	12	12
Døde dyr	30	30
Indkøbt foder	40-50	40-50
Gylle	237	245
Dybstrøelse	40	40
Dieselolie	20	20
Afhentning af mælk	183	183

Udvidelsen af produktionen vil medføre meget begrænset øgning af trafikken på det omkringliggende vejnet.

Den interne transport på ejendommen er indrettet, så den giver minimum gene for naboer. Hovedparten af transporter sker af mindre offentlige veje.

Gylletransporter og transporter med markafgrøder er sæsonbetonet, mens øvrige transporter med dyr og foder er jævnt fordelt over hele året.

Det vurderes samlet set, at vejnettet omkring ejendommen uden væsentlige problemer for den øvrige trafik vil kunne afvikle transporterne i forbindelse med landbruget."

Og videre står der:

"Støj, støv og lys

De normale støjklender på ejendommen vil være højtryksrensere, malkeanlæg, foderanlæg, blanding af fuldfoder, gyllepumper, den daglige brug af traktorer samt transporter til og fra ejendommen.

Indblæsning af foder kan ligeledes give anledning til støj, ligesom der må påregnes støj, når dyrene flyttes mellem staldafsnittene.

Brugen af traktorer i det daglige vil normalt begrænse sig til dagtimerne, dog må der påregnes sæsonbestemt markarbejde ud over dette.

Transporter på ejendommen samt til og fra ejendommen vil i nogen grad være sæsonbestemt i forbindelse med forårsarbejdet samt efterårets høstarbejde i marken.

Gyllepumper kører ca. 1 gang om ugen.

Nærmeste naboer er beliggende i en afstand af hhv. 170 m mod nordvest og 125m mod vest.

En stor part af foderblandingen vil ske ved bedriftens plansiloer og støj herfra vil derved være afskærmet af bedriftens bygninger, i forhold til naboer.

Hovedparten af arbejdet på bedriften udføres i dagtimerne, hvorfor støj fra anlægget også hovedsageligt vil forekomme i dette tidsrum.

De normale støvkilder vil være indblæsning af foder, trafik omkring staldene og strøning.

Det vurderes derfor at støj- og støvkilder ikke vil kunne påvirke nærmeste naboer i væsentligt grad, da trafik sker under hensyntagen til naboerne og halmstrøning finder sted inde i bygningerne.

Der er etableret udendørs lys ved afhentningssted for mælk samt ved enden af ungdyrstalden. De udendørs lys er kun tændte i korte perioder og vurderes ikke at give gener for naboerne.

Jord

I projektområdet er der ikke udlagt råstofgraveområde eller råstofinteresseområde. Da der ikkun skal laves en lille tilbygning til opdrætsstalden, vil der ikke være nogen konflikt med råstoffer.

Uheld og risici

De største miljømæssige risici på en landbrugsejendom er utilsigtet udslip af kemikalier og udslip af gylle.

Ved pumpning af gylle er der altid overvågning.

Der henvises desuden til afsnittet om management og egenkontrol, samt beredskabsplan (bilag 3).

Det vurderes at der er ved ovennævnte tiltag taget hånd om mulige risici.

Affald

Affald der fremkommer ved anlæggets drift vil blive opbevaret og bortskaffet i henhold til de til enhver tid gældende regler.

Der er redegjort for placering af affaldsfraktioner på medsendte oversigtsskitse.

Landbrugsaffald opbevares i container.

Kliniskaffald opbevares i lille container der opbevares ved malkeummet og bortskaffes af dyrlægen eller på genbrugspladsen.

Spildolie håndteres hovedsageligt af værksted, som servicerer traktorer. Opbevaring af olie og spildolie, samt tankning sker på tæt fast bund uden risiko for afløb til kloak. Beholder til spildolie opbevares desuden i kar og krav i kommunens affaldsregulativ til farligt affald er hermed overholdt.

Det vurderes at oplag og håndtering af affald, råvarer og hjælpestoffer ikke påvirke miljøet.

Døde dyr

Døde dyr opbevares og afhentes af DAKA jf. regler om afhentning af dyr i bekendtgørelse om opbevaring af døde dyr. Afhentningsplads er angivet på oversigtsskitzen.

Opbevaring og afhentning sker på en sådan måde, at de ikke vil støde omkringboende og forbipasserende.

Skadedyr

Skadedyr bekæmpes generelt i henhold til retningslinjerne fra Aarhus Universitet, Institut for Agroøkologi samt Kommunens anvisninger. Rotter bekæmpes i samarbejde med kommunen.

Der udmuges hyppigt hos kalvene og anvendes kemisk bekæmpelsesmiddel ved behov. Dette vurderes at være tilstrækkeligt til at hindre gener for omkringboende.

Befolkning og menneskers sundhed

Befolkningen påvirkes mest direkte af trafikale gener og lugt, jf. tidlige afsnit herover.

Der udledes ikke sundhedsskadelige stoffer som f.eks. tungmetaller eller dioxin, der ville kunne give anledning til en negativ påvirkning af sundheden.”

Som bilag 4 er indsat den miljøoversigt, som ansøger har indsendt. Som bilag 5 er indsendt plan over afløb, der ledes til Donnerbæk. Der er tale om tagvand fra kostald og den nye stald mod nord. Tagrender omkring møddingspladsen har nedløb, der ledes til terræn.

Brønderslev Kommune vurderer derfor ud fra disse oplysninger, at husdyrbrugets afløb er indrettet på en måde, som ikke indebærer væsentlige risici for afløb til vandmiljøet ved eventuelle uheld.

Dernæst er der stillet 4 vilkår vedrørende tankning og opbevaring af fyrings- og dieselolie samt opbevaring af olieprodukter og vask af maskiner. Med disse vilkår vurderes den ansøgte drift ikke at medføre væsentlige risici for tab af disse produkter til jord og grundvand.

Brønderslev Kommune vurderer samlet set, at der er truffet de nødvendige foranstaltninger for at begrænse generne for omgivelserne fra støj, støv, transport, uheld og risici, affald og skadedyr fra husdyrbruget på Asåvej 17.

4.9 Fortidsmindeudpegninger

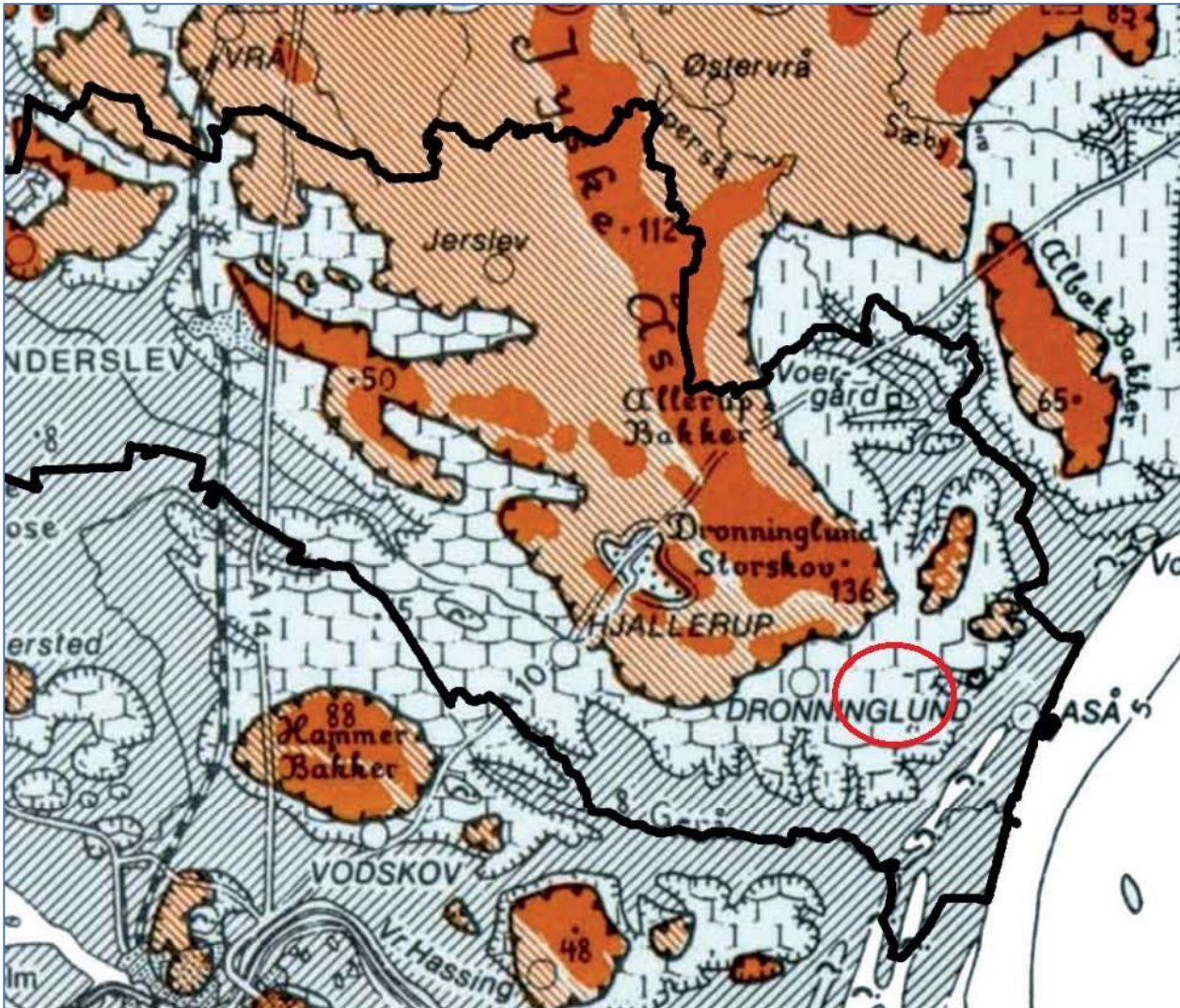
Det område, hvor den nye tilbygning opføres, er hverken omfattet af fredninger eller fortidsmindeudpegninger. Der er heller ingen beskyttede diger omfattet af museumslovens §29a.

4.10 Landskab

Brønderslev Kommune har gennemført en landskabskarakterkortlægning af hele kommunens landskab i løbet af 2019. Husdyrbruget på Asåvej 17 ligger på hævet havbund fra Yoldiahavet, der opstod i tilknytning til isens afsmeltning fra Nordjylland.

I karakterlægningen er dette karakterområde 4 ”Dronninglund Landbrugsflade”, og det beskrives således:

”Landskabet karakteriseres ved sit flade terræn i overgangen mellem kysten og det bagvedliggende bakkelandskab. Karakterområdet er domineret af store marker og få læhegn. Skalaen er stor og beplantningen i relation til de mange gårde og huse er flere steder det eneste, der bryder kigget gennem landskabet.”



Figur 4: Landskaber i Brønderslev Kommune. Husdyrbruget på Asåvej 17 er vist med rød cirkel.

Den sydlige del af karakterområde 4, hvori Asåvej 17 er beliggende, har fået målsætningen "vedligeholde". Det betyder, at udvikling i landskabet i videst muligt omfang skal ske med hensyn til landskabets karaktergivende elementer og strukturer, så landskabskarakteren så vidt muligt opretholdes. Det er anbefalingen, at fordi større landbrugsbyggeri kan være dominerende i det flade landskab, bør bygningerne opdeles i mindre enheder eller nedgraves i terrænet. Der bør være samlet beplantning i grupper eller plamager omkring bygningerne frem for læhegn.

Det ansøgte på Asåvej 17 er en mindre tilbygning og vil ikke virke dominerende som beskrevet.

Brønderslev Kommune vurderer, at det ansøgte er i overensstemmelse med landskabsanalysens anbefalinger.

4.11 Kommuneplanen

Husdyrbrugets beliggenhed i forhold til kommuneplanens udpegninger ses af tabel 7.

Tabel 7: Husdyrbrugets beliggenhed i forhold til udpegningerne i rammedelen for Brønderslev Kommuneplan 2021.

Retningslinie		Ligger husdyrbruget inden for udpegningen?
Nr	Navn	
2.1.3	Særligt værdifulde jordbrugsområder	Nej
2.1.4	Store husdyrbrug	Ja
2.2.4	Potentielle naturområder	Nej
2.2.5	Økologiske forbindelser og potentielle økologiske forbindelser	Nej
2.3.2	Geologiske bevaringsværdier	Nej
2.3.3	Særligt værdifulde landskaber	Nej
2.3.4	Større uforstyrrede landskaber	Nej

Husdyrbruget ligger kun inden for en enkelt udpegning, og det er nr 2.1.4. "Store Husdyrbrug". Om denne står der i kommuneplanen:

"Det skal tages hensyn til store husdyrbrug i planlægningen, således at både udviklingsmuligheder for landbruget og natur- og landskabsværdier sikres. Det er væsentligt i forhold til strukturudviklingen i landbruget, at hensyn til bedrifter med store husdyrhold prioriteres højt.

Der er på kortet udpeget områder, som egner sig særligt godt til placering af store husdyrbrug og tilhørende anlæg og driftsbygninger. Disse områder er særligt godt egnede til store husdyrbrug, da der her ikke er interesser inden for natur, landskab, kulturarv, grundvand, byudvikling eller råstoffer. Der kan være jordbrugsinteresser i områder, hvilket kan forenes med placeringen af store husdyrbrug."

Det vurderes herudfra, at den ansøgte drift ikke er i strid med kommuneplanens retningslinier.

Kapitel 5: Lovgrundlag

Husdyrbrugloven	Lov om husdyrbrug og anvendelse af gødning m.v. LBK nr 520 af 01-05-2019
Godkendelsesbekendtgørelsen	Bekendtgørelse om godkendelse og tilladelse m.v. af husdyrbrug BEK nr 2256 af 29-12-2020
Den tidligere miljøgodkendelseslov	Lov om miljøgodkendelse m.v. af husdyrbrug nr 1572 af 20-12-2006 med senere ændringer
Vaskepladsbekendtgørelsen	Bekendtgørelse om påfyldning og vask m.v. af sprøjter til udbringning af plantebeskyttelsesmidler, BEK nr 1401 af 26/11/2018, med senere ændringer
Støjvejledningen	Jf. vejledning om ekstern støj fra virksomheder. Miljøstyrelsens vejledning nr. 5 fra november 1984.
Naturbeskyttelsesloven	Lov om naturbeskyttelse LBK nr 240 af 13-03-2019

Desuden henvises til Landskabsanalyse af Brønderslev Kommune, August 2020

Kapitel 6: Høringer og klagevejledning

6.1 Høringer

Ansøgningen om miljøgodkendelse er den 28. juli 2021 annonceret i høring på kommunens hjemmeside i såkaldt foroffentlighed. Der indløb ingen henvendelser i høringsperioden.

Udkastet til miljøgodkendelse er den 6. december 2021 udsendt i 30 dages høring, jf godkendelsesbekendtgørelsens §61, stk 1.

Konsekvenszonen er 508 m.

Den eneste bemærkning, som indkøb i høringsperioden, blev indsendt af ansøgers konsulent, som bemærkede, at der ved en fejl var anført i et vilkår, at der ikke blev udført markdrift fra husdyrbruget. Fejlen er rettet i miljøgodkendelsen.

6.2 Klagevejledning

Denne miljøgodkendelse kan påklages til Miljø- og Fødevarerklagenævnet.

Klagefrist

Klagefristen er 4 uger fra den dag, afgørelsen eller beslutningen er meddelt. Er afgørelsen eller beslutningen offentligt bekendtgjort, regnes klagefristen dog altid fra bekendtgørelsen. Hvis klagefristen udløber på en lørdag eller helligdag, forlænges klagefristen til den følgende hverdag. Denne miljøgodkendelse er offentlig bekendtgjort følgende dato: 6. januar 2022.

Hvem er klageberettiget?

De klageberettigede er:

- afgørelsens adressat,
- miljø- og fødevarerministeren, når væsentlige nationale eller internationale interesser er berørt,
- enhver, der har en individuel, væsentlig interesse i sagens udfald,
- Styrelsen for Patientsikkerhed,
- Danmarks Fiskeriforening kan påklage miljøgodkendelsen, for så vidt angår spørgsmål om forurening af vandløb, søer eller havet,
- Ferskvandsfiskeriforeningen for Danmark kan påklage miljøgodkendelsen, for så vidt angår spørgsmål om forurening af vandløb og søer,
- Arbejderbevægelsens Erhvervsråd kan påklage miljøgodkendelsen, når væsentlige beskæftigelsesmæssige interesser er berørt,
- Forbrugerrådet kan påklage afgørelser i det omfang, afgørelserne er væsentlige og principielle,
- lokale foreninger og organisationer, der har beskyttelse af natur og miljø som hovedformål, kan påklage afgørelser, som foreningen eller organisationen har ønsket underretning om, jf. lovens §61,
- lokale foreninger og organisationer, der efter deres formål varetager væsentlige rekreative interesser, kan påklage afgørelser, som foreningen eller organisationen har ønsket underretning om, jf. lovens §61,

når afgørelsen berører sådanne interesser og klagen har til formål at varetage natur og miljøbeskyttelse,

- landsdækkende foreninger og organisationer, der efter deres vedtægter har beskyttelse af natur og miljø som hovedformål, kan påklage miljøgodkendelsen, og
- landsdækkende foreninger og organisationer, der efter deres vedtægter har til formål at varetage væsentlige rekreative interesser, kan påklage miljøgodkendelsen, når afgørelsen berører sådanne interesser og klagen har til formål at varetage natur- og miljøbeskyttelse.

Hvordan klager man gennem den digitale klageportal?

Klage til Miljø- og Fødevarerklagenævnet indgives som hovedregel ved anvendelse af nævnets digitale klageportal på <https://naevneneshus.dk>. Klik på "Gå direkte til klageportalen" og følg vejledningen.

Kan man klage uden om den digitale klageportal?

Som udgangspunkt skal man bruge den digitale klageportal, hvis man vil indgive en klage. Men i særlige tilfælde kan nævnet give lov til, at man klager via brev (enten papirbrev eller mail). Det kan være tilfældet, f.eks. hvis man har et særlig handicap, har kognitiv eller fysisk funktionsnedsættelse, lider af demens, mangler digitale kompetencer, er socialt udsat, har en eller flere psykiske lidelser eller har sprogvanskeligheder, hvor hjælp og vejledning fra myndigheden eller nævnet ikke vurderes at være en egnet løsning.

I sådanne og visse andre tilfælde kan nævnet tillade, at man klager med almindelig papirpost eller mail.

Ønsker man at klage pr papirpost eller mail, skal man indlevere anmodning om fritagelse for dette til Brønderslev Kommune. Kommunen sender anmodningen videre til klagenævnet. Brønderslev Kommune har adressen Ny Rådhusplads 1, 9700 Brønderslev.

I anmodningen skriver man:

1. at man ønsker fritagelse fra anvendelse af den digitale klageportal
2. hvilken afgørelse man ønsker at klage over
3. om man er fritaget fra anvendelse af digital post

Hvis klagenævnet giver lov til klage uden om klageportalen, kan man herefter indgive selve klagen til kommunen pr mail eller brev, hvorefter kommunen på borgerens vegne opretter klagen i klagesystemet.

Klagegebyr

Det koster som udgangspunkt 900 kr for privatpersoner og 1.800 kr for virksomheder/organisationer at klage. Klagegebyret tilbagebetales hvis klagesagen fører til, at den afgørelse, der klages over, ændres eller ophæves.

Man får også klagegebyret tilbage, hvis man får helt eller delvist medhold i klagen. Man får dog ikke gebyret tilbage, hvis den eneste ændring er, at fristen i den afgørelse, der er klaget over, forlænges.

Efter at klagen er indleveret

Hvis Brønderslev Kommune fastholder afgørelsen, efter at der er klaget over den, videresender kommunen senest 3 uger efter klagefristens udløb klagen til Miljø- og Fødevarerklagenævnet. Samtidig sender kommunen en kopi af sin udtalelse til sagen til de i klagesagen involverede. Denne udtalelse kan der indsendes bemærkninger til inden for en 3 eller 4 ugers frist.

Opsættende virkning

At en klage over en miljøgodkendelse har opsættende virkning betyder, at det er ulovligt for driftsherren at tage miljøgodkendelsen i brug, før klagesagen er afgjort. Hvorvidt en klage har opsættende virkning eller ej, afhænger først og fremmest af, om miljøgodkendelsen ”indebærer opførelse af bebyggelse uden tilknytning til ejendommens hidtidige bebyggelsesarealer”. Et eksempel på bebyggelse uden tilknytning kan være en gylletank, som placeres fjernt fra gården på en åben mark.

Hvis miljøgodkendelsen IKKE indebærer opførelse uden tilknytning:

Hvis miljøgodkendelsen ikke indebærer opførelse af bebyggelse uden tilknytning, er hovedreglen, at hvis en miljøgodkendelse er udstedt (og andre nødvendige tilladelser også er på plads) og derpå bliver påklaget, så må ansøger gerne gå i gang med f.eks. det byggeri, som han har fået lov til. MEN – klagesagen er jo ikke afgjort på det tidspunkt, og hvis nævnet f.eks. efterfølgende ophæver miljøgodkendelsen, så bliver byggeriet dermed ulovligt og skal i yderste tilfælde rives ned igen. Selv om det er lovligt for landmanden at gå i gang med byggeriet, kan han altså efterfølgende blive tvunget til at rive det ned igen, så der er betydelig risiko involveret ved at udnytte en miljøgodkendelse, før klagesagen er afgjort.

Derudover kan nævnet i sin sagsbehandling ændre hovedreglen, så der pålægges opsættende virkning. Dermed bliver det ulovligt at tage miljøgodkendelsen i brug.

Hvis miljøgodkendelsen INDEBÆRER opførelse uden tilknytning:

Hvis en miljøgodkendelse derimod indebærer opførelse af bebyggelse uden tilknytning til ejendommens hidtidige bebyggelsesarealer, vender hovedreglen vedr. opsættende virkning lige modsat. Miljøgodkendelsen må så ikke udnyttes før klagefristens udløb, og hvis miljøgodkendelsen bliver påklaget, har klagen opsættende virkning. Men også her kan Miljø- og Fødevarerklagenævnet overtrumfe lovens regler og bestemme, at klagen alligevel ikke har opsættende virkning.

Skulle nævnet gøre det, gælder dog fortsat den ovenfor omtalte risiko for, at nævnet ophæver miljøgodkendelsen, hvorved det opførte byggeri bliver ulovligt.

BILAG 1: Situationsplan, hele husdyrbruget

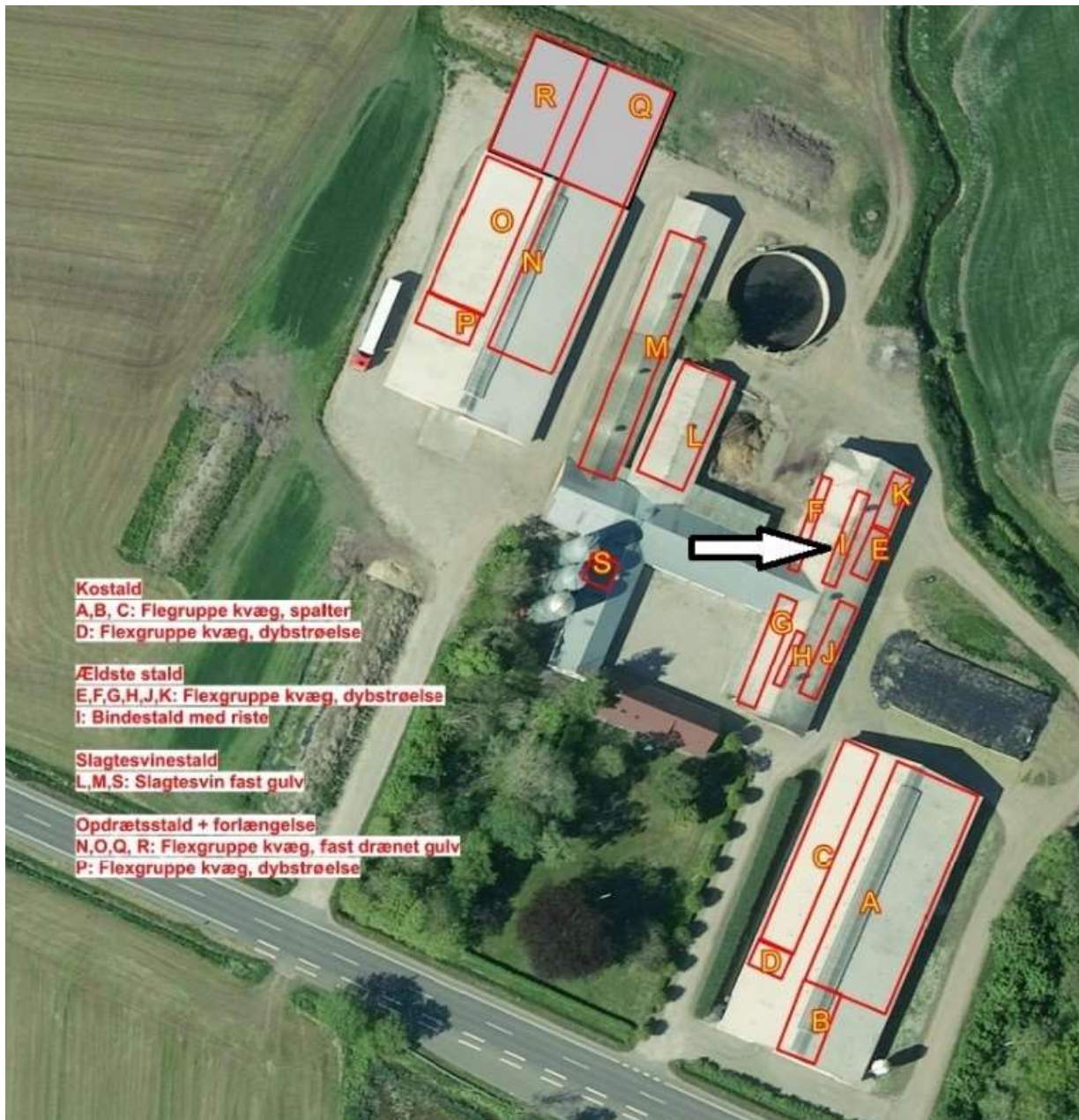
Ansøgers indtegning i ansøgningen i husdyrgodkendelse.dk



Stald	Ansøgt	Produktionsareal (m ²)
Kostald	Flexgruppe: Alle kvæg; Sengestald med spalter (bagskyl eller ringkanal)	992
	Flexgruppe: Alle kvæg; Dybstrøelse	32
Ældste stald	Flexgruppe: Alle kvæg; Dybstrøelse	142
	Flexgruppe: Alle kvæg; Dybstrøelse	89
	(AFSNIT MED BINDESTALD PÅ 42 M ² UDGÅR, se bilag 2)	0
Svinestald	Slagtesvin. Fast gulv	481
Opdræts stald	Flexgruppe: Alle kvæg; Dybstrøelse	63
	Flexgruppe: Alle kvæg; Fast drænet gulv med skraber og ajleafløb	668
Tilbygning 2021	Flexgruppe: Alle kvæg; Fast drænet gulv med skraber og ajleafløb	502
Sygestier	Slagtesvin. Fast gulv	25

BILAG 2: Oversigt over stalde

Se forklaring på bilag 3. Pilen viser staldafsnit I, der udtages af drift.



BILAG 3: Beregning over produktionsarealer

Ansøger oplyser, at produktionsarealerne er som vist (se bilag 2):

Kostald	Ansøgt	Nudrift	8 års drift	
	m ²	m ²	m ²	
Malkekøer og kvier Sengestald med spalter		992	992	A: $42 \times 15,5 = 651$ B: $13,2 \times 7,1 = 94$ C: $38,6 \times 6,4 = 247$
Flexgruppe kvæg Sengestald med spalter	992			
Malkekøer og kvier Dybstrøelse		32	32	D: $5 \times 6,4 = 32$
Flexgruppe kvæg Dybstrøelse	32			
I alt	1024	1024	1024	

Ældste stald	Ansøgt	Nudrift	8 års drift	
	m ²	m ²	m ²	
Småkalve Dybstrøelse		142	142	E: $9 \times 3,2 = 29$ F: $17,4 \times 1,8 = 31$ G: $20,4 \times 3,3 = 67$ H: $10,3 \times 1,5 = 15$
Malkekøer og kvier Bindestald med riste		42	42	I: $2,4 \times 17,4 = 42$
Malkekøer og kvier Fuldspaltebokse		89	89	J: $17,9 \times 3,2 = 57$ K: $10 \times 3,2 = 32$
Flexgruppe kvæg Dybstrøelse	142			E+F+G+H = 142
Flexgruppe kvæg Dybstrøelse	89			J+K = 89
I alt	231	272	272	

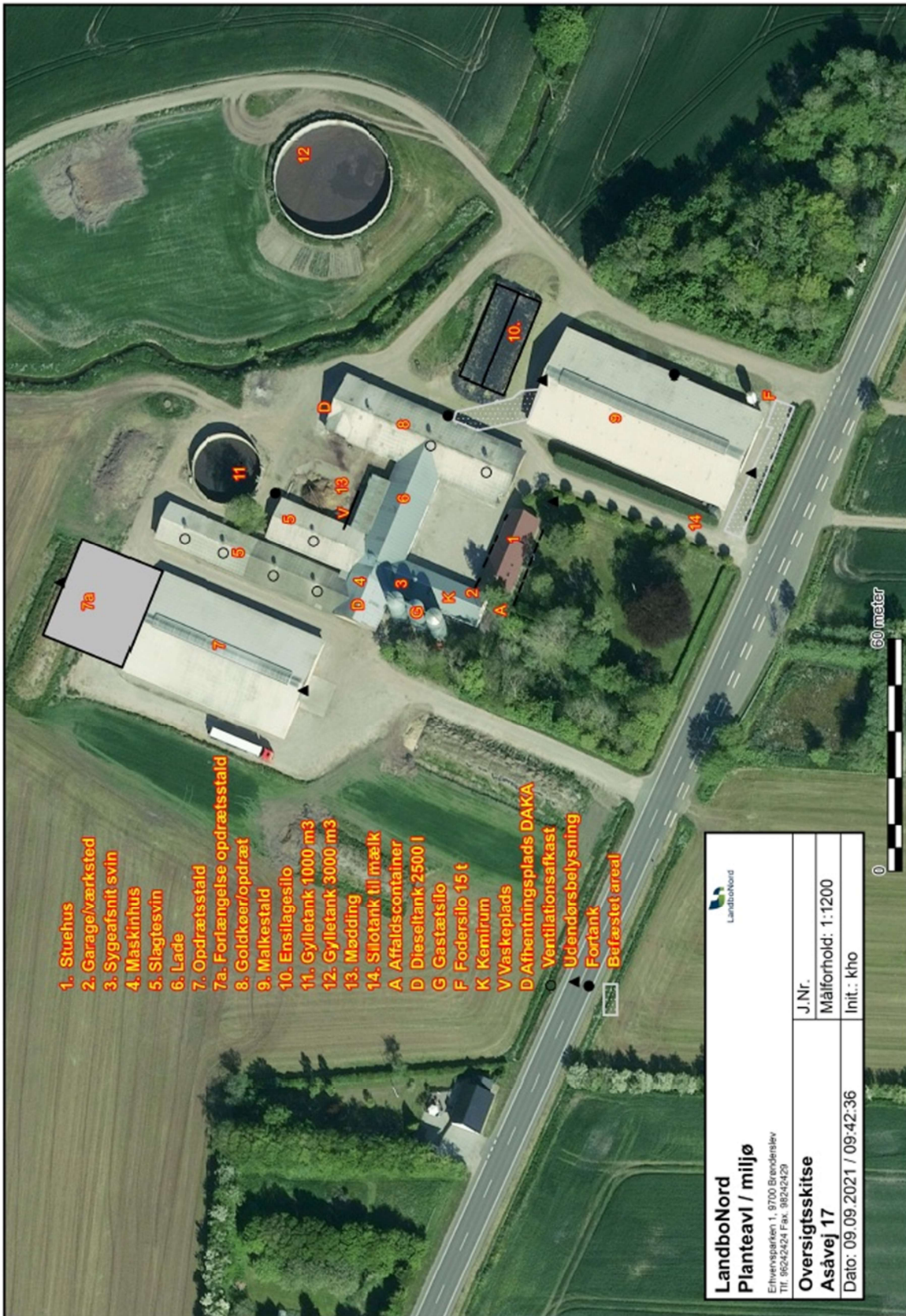
Slagtesvinestald	Ansøgt	Nudrift	8 års drift	
	m ²	m ²	m ²	
Slagtesvin Fast gulv	481	481	481	L: $21 \times 8,8 = 185$ M: $44,8 \times 6,6 = 296$
I alt	481	481	481	

Sygestier	Ansøgt	Nudrift	8 års drift	
	m ²	m ²	m ²	
Slagtesvin Fast gulv	25	25	25	S: $2 \times 2,5 \times 5 = 25$
I alt	25	25	25	

Opdrætsstald	Ansøgt	Nudrift	8 års drift	
	m ²	m ²	m ²	
Malkekøer og kvier Sengestald med fast drænet gulv		668		N: $32,2 \times 12,3 = 393$ O: $26,2 \times 10,5 = 275$
Flexgruppe kvæg Sengestald med fast drænet gulv	668			
Malkekøer og kvier Dybstrøelse		63		P: $6 \times 10,5 = 63$
Flexgruppe kvæg Dybstrøelse	63			
I alt	731	731		

Forlængelse opdrætsstald	Ansøgt	Nudrift	8 års drift	
	m ²	m ²	m ²	
Flexgruppe kvæg Sengestald med fast drænet gulv	502			Q: $22 \times 12,3 = 271$ R: $22 \times 10,5 = 231$
I alt	502			

BILAG 4: Miljøoversigt



BILAG 5: Afløbsplan

