

Vindinggaard ApS
Kongeåvej 49
6600 Vejen

Miljøgodkendelse Vindinggård

Kvægbrug



Miljøgodkendelsen er meddelt i henhold til § 16a stk. 1 i "Husdyrbrugloven".



Læsevejledning:

Denne afgørelse er opdelt i 3 dele.

- **Del 1 Afgørelse og vilkår**
består af godkendelsen og de vilkår, der gælder for ejendommen.
- **Del 2 Miljøteknisk redegørelse**
består af den miljøtekniske beskrivelse, som ligger til grund for sagsbehandling samt vurderinger, der resulterer i de stillede vilkår.
- **Del 3 Lovformalia**
består af oplysninger om ejendommen, grundlaget for afgørelsen, høring, offentliggørelse, udnyttelse og ophør samt en bilagsoversigt.

1 Afgørelse og vilkår

Del 1 består af afgørelsen og de vilkår, der gælder for ejendommen.

Vejen Kommune har i henhold til Husdyrbrugloven vurderet projektets mulige påvirkning af miljøet og omgivelserne.

Kommunen har på grundlag af ansøgningen og den miljøtekniske redegørelse foretaget en vurdering af de forskellige påvirkninger fra husdyrbrugets anlæg. Vurderingen ligger til grund for de vilkår, der er angivet i del 1.

Vejen Kommune har den 8. marts 2023 modtaget ansøgning om miljøgodkendelse af husdyrbruget på Kongeåvej 49, 6600 Vejen omhandlende følgende:

- Nyt produktionsareal med dybstrøelse på 287 m² (bygn. 3, fig. 1).
- Nyt område til kalvehytter på 1.178 m² med et produktionsareal på 456 m² (bygn. 12, fig. 1), som etableres i godkendt plansilo samt på mindre nyt befæstet areal – områdets samlede størrelse er inkl. eksisterende møddingsplads på 231 m².
- Nyt produktionsareal med fast drænet gulv med skrab og ajleafløb på 644 m² (bygn. 9, fig. 1) (tidligere dybstrøelse).
- Nyt produktionsareal med dybstrøelse på 100 m² (bygn. 5, fig. 1).
- Ældre stald tages ud af drift (bygn. 8, fig. 1).
- Uændret anvendelse af øvrige eksisterende bygninger.
- Uændret anvendelse af gyllebeholdere og møddingsplads.
- Etablering af bassin til opsamling af overfladevand fra plansiloanlæg med tilhørende anlæg til udsprinkling.

Vejen Kommune har kontrolleret, at der er overensstemmelse mellem ansøgningen og kommunens registreringer.

Det forudsættes, at projektet gennemføres og drives, som det er beskrevet i ansøgning nr. 238316, version nr. 3.

Vejen Kommune godkender det ansøgte efter § 16a stk. 1 i Husdyrbrugloven¹ på vilkår, som angivet efterfølgende.

Kommunens afgørelse gælder for det konkrete projekt. Hvis der sker ændringer i grundlaget for kommunens vurdering, skal der indsendes en ny ansøgning til kommunen. Dette gælder for eksempel ændringer i forhold til det ansøgte staldanlæg.

Afgørelsen omfatter alene forholdet til Husdyrbrugloven. Øvrige relevante tilladelser, godkendelser og/eller dispensationer skal indhentes særskilt.

Etablering af nye anlæg må ikke sættes i gang, før der er givet en byggetilladelse fra Vejen Kommune, ligesom der skal søges tilladelse til eventuel nedrivning af eksisterende anlæg.

Vejen Kommune dispenserer for afstandskravet fra udvidelsen af kalvepladsen til naboskel.

¹ "Bekendtgørelse af lov om husdyrbrug og anvendelse af gødning m.v." - nr. 520 af 01.05.2019 med kommende ændringer.

Vejen Kommune vurderer sammenfattende, at der kan gives lov til projektet da:

- Projektet er erhvervsmæssigt nødvendigt.
- Husdyrbruget med de stillede vilkår kan drives på stedet uden at påvirke omgivelserne på en måde, som er uforenelig med hensynet til omgivelserne.
- Husdyrbruget har truffet de nødvendige foranstaltninger til at forebygge og begrænse forureningen ved anvendelse af minimeret miljøbelastning.
- Projektet med de stillede vilkår, ikke vil medføre en væsentlig påvirkning af miljøet.

Vejen Kommune den 10. juli 2023

Anna Kathrine Klitgaard

Teknik og Miljø
Rådhuspassagen 3
6600 Vejen

Vilkår for afgørelsen

Information om ændringer på husdyrbruget

1. Drifts-, indretnings- eller bygningsmæssige ændringer, der er relevante i forhold til afgørelsen, skal anmeldes til kommunen inden gennemførelsen. Kommunen vurderer, om de aktuelle planer for ændring/udvidelse kan ske inden for rammerne af denne afgørelse.

Landskabet

2. Der skal etableres skærmende beplantning på vestsiden af gyllebeholderne jf. figur 3. Beplantningen skal bestå af et mindst 3-rækket læhegn bestående af hjemmehørende arter af træer og buske. Beplantningen skal etableres senest 1 år efter anlæggets opførelse. Beplantningen skal løbende vedligeholdes og give en effektiv og vedvarende afskærmning. Efter 5 år skal beplantningen være mindst 3 m høj.
3. Gyllebeholderne (nr. 16, 17, 18 og 19, se figur 1) skal fjernes, når de ikke længere er i drift.
4. Staldanlægget må ikke skjules fuldstændigt af en tæt beplantning, men evt. beplantning skal bestå af enkeltstående træer langs den private vej.

Husdyrproduktionen

5. Der skal være mindst 3 m fra møddings-/kalveplads (nr. 12 på figur 1) til naboskel (matr. 10b Askov By, Malt)
6. Husdyrbrugets maksimalt tilladte produktionsomfang (se figur 1):

Bygning nr.	Staldsystem	Dyretype	Areal med ammoniakfordampning
1	Sengestald med spalter	Flexgruppe **	1.000 m ²
2	Møddingsplads		230 m ²
3	Dybstrøelse	Flexgruppe *	287 m ²
4	Dybstrøelse	Flexgruppe *	190 m ²
5	Dybstrøelse	Flexgruppe *	398 m ²
6	Dybstrøelse	Flexgruppe *	348 m ²
7	Dybstrøelse	Kalve u. 6 mdr.	75 m ²
9	Dybstrøelse Sengestald med fast drænet gulv	Flexgruppe * Flexgruppe **	156 m ² 2.994 m ²
12	Dybstrøelse	Kalve u. 6 mdr.	456 m ²
14	Sengestald med fast gulv Sengestald med spalter	Flexgruppe**	324 m ² 505 m ²
15	Gyllebeholder, Naturligt flydelag		255 m ²
16	Gyllebeholder, Naturligt flydelag		773 m ²
17	Gyllebeholder, Fast overdækning		797 m ²
18	Gyllebeholder, Fast overdækning		938 m ²
19	Gyllebeholder, Naturligt flydelag		495 m ²

* Malkekøer, kvier og stude; Ammekøer, slagtekalve (o. 6 mdr.); Kalve (u. 6 mdr.); Heste; Får og geder.
** Malkekøer, kvier og stude, Ammekøer, slagtekalve (o. 6 mdr.).

Foranstaltninger for at undgå forurening

7. For ejendommens samlede anlæg skal der kunne fremlægges en afløbsplan for anlæggets rørledninger til afledning af flydende husdyrgødning, ensilagesaft, spildevand og regnvand. Afløbsplanen skal være tilgængelig for myndigheder ved bl.a. miljøtilsyn.
8. Ved driftsuheld, hvor der opstår risiko for forurening af miljøet, er der pligt til øjeblikkeligt at anmelde dette til Alarmcentralen, tlf.: 112.
9. Ejendommens beredskabsplan skal holdes opdateret og ophænges synligt på ejendommen. Medarbejdere skal være informeret om beredskabsplanen.
10. Ved ophør af driften skal produktionsanlæg, husdyrgødnings- og foderopbevaringsanlæg tømmes og rengøres grundigt. Al miljøaffald skal bortskaffes for egen regning efter den til hver tid gældende lovgivning.

Opbevaringsanlæg

11. Der skal altid være en opbevaringskapacitet for flydende husdyrgødning på mindst 9 måneder til husdyrbruget.
12. Der skal altid være en opbevaringskapacitet for fast husdyrgødning på mindst 3 måneder til husdyrbruget.
13. Håndtering af gylle skal foregå under opsyn, således at spild undgås, og der tages størst muligt hensyn til omgivelserne.
14. Ved håndtering af gylle gennem ikke-faste installationer, skal dette foretages under konstant opsyn, således at evt. brud straks opdages, og pumpningen i så fald kan afbrydes.

Ammoniakfordampning

15. Gyllebeholdere (bygn. 17 og 18, Fig. 1) skal til enhver tid være forsynet med fast overdækning.
16. Ved gyllebeholder med fast overdækning skal flydedug/telt lukkes igen umiddelbart efter endt omrøring og udkørsel.

Lugt

17. Der skal til stadighed opretholdes en god staldhygiejne, herunder sikres, at stalde og fodringsanlæg holdes rene.
18. Hos kalve på dybstrøelse/anden strøelse skal der ske hyppig udmugning, og overfladen skal holdes ren og tør.
19. Hos større dyr på dybstrøelse skal der holdes en god hygiejne, så overfladen af dybstrøelsesmåtten holdes ren og tør.

Støjgrænser

20. Virksomhedens bidrag til det ækvivalente, korrigerede støjniveau målt i dB (A) må i ethvert punkt på opholdsarealer ved boliger i det åbne land ikke overstige følgende gennemsnitsværdier.

I: i ethvert punkt på opholdsarealer ved boliger i det åbne land

	Tidsrum	Reference	Støjgrænser (I)
Mandag – fredag	kl. 07.00 – 18.00	8 timer	55 dB(A)
Lørdag	kl. 07.00 – 14.00	7 timer	55 dB(A)
	kl. 14.00 – 18.00	4 timer	45 dB(A)
Søn- og helligdage	kl. 07.00 – 18.00	8 timer	45 dB(A)
Alle dage	kl. 18.00 – 22.00	1 time	45 dB(A)
Alle dage	kl. 22.00 – 07.00	0,5 time	40 dB(A)
Maks værdi (LpAmax)	Kl. 22.00 – 07.00	-	55 dB (A)

*Gælder kun støj fra drift på ejendommens bygningsparcel – ikke støj fra f.eks. markdriften.

Støjbelastningen er det ækvivalente, korrigerede støjniveau i dB(A) målt eller beregnet i punkter 1,5 meter over terræn. Referencetiden er det mest støjbelastede tidsrum i perioden.

21. Husdyrbrugets bidrag til niveauet for lavfrekvent støj og infralyddrift (dB re 10^{-6} m/s²) målt indendørs må ikke overstige værdierne i nedenstående tabel. Grænserne gælder for ækvivalentniveauet over et måletidsrum på 10 minutter, hvor støjen er kraftigst*.

	Tidsrum	A-vægtet lydtryksniveau (10-160 Hz)	G-vægtet infralyd niveau
Beboelsesrum, herunder børneinstitutioner og lignende	kl. 07.00 – 18.00	25 dB	85 dB
	kl. 18.00 – 07.00	20 dB	85 dB
Kontorer, undervisningslokaler og lign. Støjfølsomme rum	Hele døgnet	30 dB	85 dB
Erhvervsbebyggelse	Hele døgnet	35 dB	90 dB

*Gælder kun støj fra drift på ejendommens bygningsparcel – ikke støj fra f.eks. markdriften.

22. Husdyrbrugets bidrag til vibrationsniveauet (dB re 10^{-6} m/s²) målt som det KB-vægtede accelerationsniveau med tidsvægtning S, må ikke overstige værdierne i nedenstående tabel*.

	Tidsrum	Vægtet accelerationsniveau, L _{aw}
Boliger i boligområder	Hele døgnet	75 dB
Boliger i blandet bolig/erhvervsområde	kl. 07.00 – 18.00	80 dB
	kl. 18.00 – 07.00	75 dB
Børneinstitutioner og lignende	I åbningstiden	75 dB
Kontorer, undervisningslokaler og lignende rum	Hele døgnet	80 dB
Erhvervsbebyggelse	Hele døgnet	85 dB
Kontorer og tilsvarende lokaler i erhvervsbebyggelse, hvor der foregår følsomme aktiviteter	Hele døgnet	85 dB

*Gælder kun støj fra drift på ejendommens bygningsparcel – ikke støj fra f.eks. markdriften.

23. Husdyrbruget skal på tilsynsmyndighedens forlangende, for egen regning lade udføre støjmålinger og/eller -beregninger af støjen fra husdyrbruget for at dokumentere, at støjgrænserne i ovenstående vilkår er overholdt. Hvis grænserne konstateres overholdt, kan der højst pålægges ejer at få foretaget én støjmåling og/eller -beregning om året. Målinger/beregninger skal foretages af et

firma eller laboratorium, der er uvildigt og godkendt af Miljøstyrelsen til at udføre "Miljømåling - ekstern støj".

Virksomhedens støj skal dokumenteres ved måling eller beregning efter gældende vejledninger fra Miljøstyrelsen, pt. nr. 5/1984 om Ekstern støj fra virksomheder, nr. 6/1984 om Måling af ekstern støj og nr. 5/1993 om Beregning af ekstern støj fra virksomheder. Målingerne/beregningerne skal foretages på/for de mest støjbelastede områder uden for virksomhedens grund og under de mest støjbelastede driftsforhold – eller efter anden aftale med kommunen

Fluer og skadedyr

24. Der skal på ejendommen foretages effektiv fluebekæmpelse som minimum er i overensstemmelse med fastsatte retningslinjer fra Aarhus Universitet, Institut for Agroøkologi².
25. Opbevaring af foder skal ske på sådan en måde, at der ikke opstår risiko for forekomst af skadedyr (rotter m.v.).

Støv

26. Driften må ikke medføre væsentlige støvgener uden for ejendommens eget areal.

Lys

27. Lys fra ejendommen må ikke være generende udenfor ejendommens skel.
28. Ved opsætning af udendørs pladsbelysning, skal det sikres, at lyskilden afskærmes, så der ikke sker lysspredning væk fra ejendommen.
29. Om natten skal der i stalden være natbelysning/orienteringslys efter de danske anbefalinger. Alternativt kan lyset være slukket.
30. Udendørs pladsbelysning skal slukkes efter endt arbejde eller forsynes med bevægelsessensor, der sikrer at lyset kun er tændt i op til en halv time.

Spildevand

31. Drikkevandssystemet skal drives og vedligeholdes, så unødigt spild undgås.
32. Der skal føres logbog over udsprinkling af overfladevand fra plansiloanlæg med registrering af udsprinklingsarealet, anvendt udsprinkler og datoer for udsprinkling.
33. Udsprinkler skal flyttes efter behov i regnfulde perioder.
34. Al vask af vogne til dyretransport samt maskiner og redskaber, hvorfra der kan forekomme gødningsrester, skal foregå på støbt/tæt plads med bortledning af spildevandet til opsamlingsbeholder.

² "Retningslinier for fluebekæmpelse på gårde med husdyr", https://agro.au.dk/fileadmin/DJF/Agro/Projekter/Vejledning_om_skadedyr/Retningslinier-for-fluebekaempelse.pdf

Anlæg til opbevaring af restvand

35. Anlægget til restvand fra plansiloanlæg skal etableres efterg forskrifterne for "lagune beklædt med polymermembran" (bilag 4), på nær de beskrivelser som decideret vedrører "kartoffelvand" og med de afvigelser, som er accepteret af kommunen.
36. Bassinet skal beklædes med polymermembran lig type angivet i bilag 3.
37. Opsamlingsbassinet skal til enhver tid være forsynet med en tæt membran, der kan modstå de mekaniske påvirkninger den udsættes for i forbindelse med fyldning, tømning og evt. rengøring.
38. Der skal etableres drænrør under bassinet, der leder til pejlebrønd til sikring mod evt. uheld.

Oplag af olie, kemikalier etc.

39. Tankning af diesel skal til enhver tid ske på en plads med fast og tæt bund, enten med afløb til olieudskiller eller således at spild kan opsamles, og at der ikke er mulighed for afløb til jord, kloak, overfladevand eller grundvand.
40. Ved håndtering af brændstof, smøremidler og kemikalier må der ikke opstå spild med deraf følgende risiko for forurening af jord og grundvand.
41. Olie- og kemikalieprodukter skal opbevares under tag på tæt bund uden afløb. Der skal være mulighed for at opsamle spild svarende til rumfanget af den største beholder. Dette gælder dog ikke olie, der opbevares i godkendte olietanke³.

Affald

42. Opbevaring af olie- og kemikalieaffald skal ske på samme måde som angivet i vilkårene vedrørende håndtering og opbevaring af olie og kemikalier.
43. Reglerne i Vejen kommunes affaldsregulativ skal følges.

Reduceret miljøbelastning

44. Mælkekøleanlæg / Malkeanlæggets kompressor skal kontrolleres og vedligeholdes (f.eks. i overensstemmelse med producentens procedure for vedligeholdelse) – minimum én gang om året.
45. Der må ikke anvendes mineralfoderblandinger med ekstra mineralsk fosfor, end indholdet i standardblandinger i fodringen til lakterende køer, medmindre der foreligger en opdateret skriftlig begrundelse fra dyrlæge eller fodringskonsulent.
46. Malkeanlæggets vakuumpumpe skal til enhver tid være frekvensstyret.
47. Der skal være vandur til måling af det reelle forbrug af vand til husdyrbruget fra drikkevandsboringen.
48. Endagsfoderkontrol (EFK eller tilsvarende beregninger) for malkekøer skal foretages – min. 4 pr. år. Af beregningerne skal fodereffektiviteten eks. fremgå, som kan være

³ "Bekendtgørelse om indretning, etablering og drift af olietanke, rørsystemer og pipelines" (Bek. nr. 1257 af 27. november 2019).

med til at sikre løbende kontrol af sammenhængen mellem foderforbrug og ydelse/tilvækst.

49. Hvis husdyrbrugets elforbrug i mere end et år, under normale driftsforhold, overstiger 450.000 kWh skal bedriften gennemgås af energikonsulent for at optimere energiforbruget. Dokumentation i form af rapport eller lignende skal kunne fremvises ved tilsyn. Rapportens anbefalinger bør indføres på ejendommen ifølge en nærmere fastlagt handlingsplan.

Egenkontrol

50. Husdyrbruget skal kunne fremvise staldtegning eller lignende til dokumentation af størrelsen på områder med dyr.
51. Følgende skal føres i en driftsjournal eller lignende system, der skal opbevares mindst 5 år på bedriften, og data skal være tilgængelige ved miljøtilsyn på ejendommen:
 - Dokumentation for aflæsning af el-forbrug samt de aflæste værdier.
 - Registreringer af vandforbrug – aflæsning hver 6. måned.
 - Sammenligning af vand- og energiforbrug med det forventede.
 - Årsopgørelse over forbruget af dieselolie (år og mængder).
 - Dokumentation for kontrol/service af mælkekøleanlæg/kompressor til malkeanlægget og angivelse af hvad, der evt. er foretaget for at minimere anlæggets energiforbrug.
 - Endagsfoderkontroller.
 - Dokumentation for aftale med Biogasanlæg.
 - Dato for uheld eller situationer, der kunne lede til uheld. Angivelse af typen af uheld eller situationer, indsats samt forebyggende tiltag.

2 Miljøteknisk beskrivelse

Del 2 omhandler beskrivelser af forhold på ejendommen og deres eventuelle påvirkninger på det omgivende miljø. Afsnittet indeholder Vejen Kommunes vurderinger, som har resulteret i vilkårene i del 1.

Indholdsfortegnelse

2 Miljøteknisk beskrivelse	11
Dyrehold og anlæg	12
Hensynet til landskab, kulturhistorie og rekreative områder	14
Begrænsning af eventuelle gener for naboer	17
Ejendommens påvirkning af beskyttet natur – ammoniak	35
3 Lovformalia m.m.	40
Oplysninger om ejendom og husdyrbrug	40
Forudgående inddragelse af offentligheden	40
Høring af udkast.....	40
Indkomne høringsbidrag og kommunens vurdering.....	41
Offentliggørelse af afgørelse og orientering til modtagere	41
Udnyttelse af afgørelse.....	42
Godkendelsens varighed, retsbeskyttelse og revurdering	42
Husdyrbrugets ophør	42
Øvrige forhold	43
Bilagsoversigt	43

Dyrehold og anlæg

Udover Kongeåvej 49 ejer og driver Peter Clausen også Kongeåvej 45, hvor ungdyrene er opstaldet. Afstanden mellem de to ejendomme er ca. 207 meter. De to ejendomme har hver sit ejendomsnummer, og der er derfor tale om to selvstændigt matrikulerede ejendomme, som ligger adskilt fra hinanden.

Anlæggene på de to ejendomme fungerer som uafhængige enheder, der kan drives selvstændigt. På baggrund af at ejendommene hver især kan drives som selvstændige enheder, vurderes det, at der ikke er tale om en teknisk og forureningsmæssig forbindelse, jf. Husdyrlovens § 16c. Der meddeles derfor særskilt miljøgodkendelse til husdyrproduktionen på Kongeåvej 49.

Husdyrproduktionen

Seneste registrering af dyreholdets omfang er sket i forbindelse med miljøtilsyn september 2020.

Dyreholdet godkendes med mulighed for anvendelse af fleksibelt dyrehold indenfor dyretyperne Kvæg, Heste, Får og geder på dybstrøelsesområderne samt dyretypen Kvæg på øvrige staldtyper.

Ejendommens anlæg

Den ønskede ændring af produktionsareal medfører ingen væsentligt synlige bygningsændringer, da ændring sker i de eksisterende bygninger og ved inddragelse af plansiloområde beliggende ved eksisterende møddingsplads. Området til ny kalveplads udvides med en mindre andel ift. det eksisterende anlæg.

Eksisterende bygning (bygning 8, fig. 1) anvendes ikke fremover, da stalden kræver større renovering og placeringen giver for stor ammoniakemission til naturområde syd for ejendommen.

Tabel og figur herunder viser den fremtidige bygningsanvendelse på ejendommen.

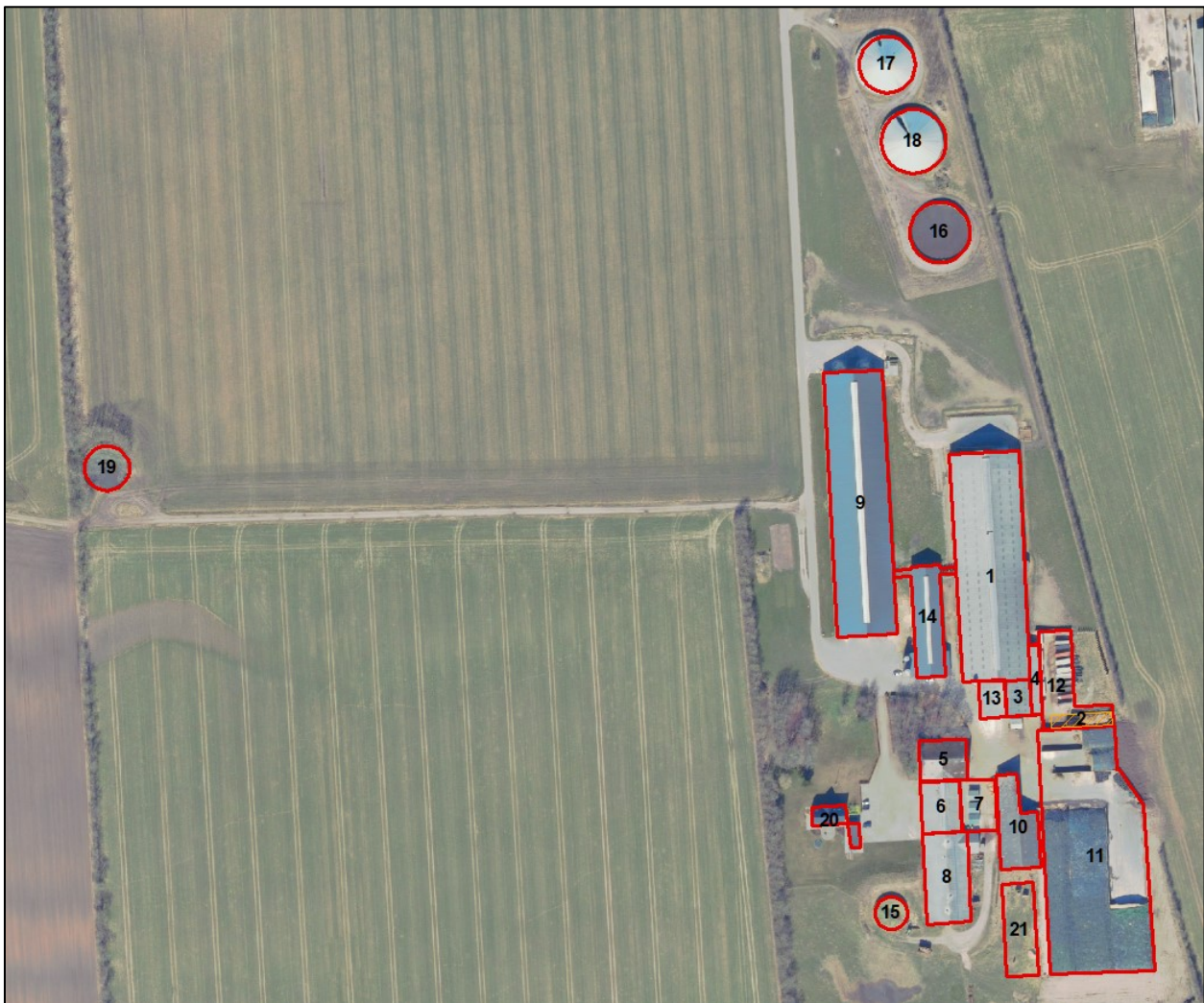
Der vil fremover være følgende bygninger på ejendommen:

Nr.	Anvendelse	Størrelse	Areal med ammoniakfordampning	Staldsystem	Dyr
1	Stald	2.000 m ²	1.000 m ²	Sengestald med spalter	Flexgruppe **
2	Møddingsplads	231 m ³	230 m ²		
3	Stald	287 m ²	287 m ²	Dybstrøelse	Flexgruppe *
4	Stald	190 m ²	190 m ²	Dybstrøelse	Flexgruppe *
5	Stald	573 m ²	398 m ²	Dybstrøelse	Flexgruppe *
6	Stald	604 m ²	348 m ²	Dybstrøelse	Flexgruppe *
7	Kalvehytter	545 m ²	75 m ²	Dybstrøelse	Kalve u. 6 mdr.
8	Stald	1.203 m ²	0 m ²	Tages ud af drift	--
9	Stald	4.695 m ²	156 m ² 2.994 m ²	Dybstrøelse Sengestald med fast drænet gulv	Flexgruppe * Flexgruppe **
10	Foderlade	910 m ²	---		
11	Plansiloanlæg	7.000 m ²	---		

12	Kalvehytter	1.178 m ²	456 m ²	Dybstrøelse	Kalve u. 6 mdr.
13	Kalvekøkken m.m.	290 m ²	---		
14	Stald	1.029 m ²	324 m ² 505 m ²	Sengestald med fast gulv Sengestald med spalter	Flexgruppe**
15	Gyllebeholder	1.000 m ³	255 m ²	Naturligt flydelag	
16	Gyllebeholder	4.000 m ³	773 m ²	Naturligt flydelag	
17	Gyllebeholder	3.500 m ³	797 m ²	Fast overdækning	
18	Gyllebeholder	5.000 m ³	938 m ²	Fast overdækning	
19	Gyllebeholder	2.000 m ³	495 m ²	Naturligt flydelag	
20	Stuehus og garage	---	---		
21	Bassin til restvand	ca. 800 m ²	---		

* Malkekøer, kvier og stude; Ammekøer, slagtekalve (o. 6 mdr.); Kalve (u. 6 mdr.); Heste; Får og geder.
** Malkekøer, kvier og stude, Ammekøer, slagtekalve (o. 6 mdr.).

Tabel 1. Oversigt over fremtidige bygninger på ejendommen. Bygningsnumre jf. figur 1.



Figur 1. Husdyrbrugets driftsbygninger.

Hensynet til landskab, kulturhistorie og rekreative områder

Ejendommen skal vurderes i forhold til anlæggets udformning og placering i landskabet og de landskabelige værdier.

Anlæggets udformning

Alle ændringer sker i eksisterende bygninger - der sker således ikke bygningsmæssige ændringer der kan ses udefra.

Der etableres et bassin til opsamling af overfladevand fra plansiloer, bassinet placeres syd for foderlade og vest for eksisterende plansiloer. Bassinet vil maksimalt blive 1,5 m over eksisterende terræn og vurderes dermed ikke at være synligt i omgivelserne, da det er omgivet af højere og mere markant byggeri.

Eksisterende plansiloplads, som fremover skal anvendes til kalvehytter, udvides med 5 m i bredden. Det er kommunens vurdering at udvidelsen ikke vil være synlig, da den sker mellem eksisterende bygningsmasse og der i forvejen er en lang bygningsflade, hvor ændringen sker.

Anlæggets placering i landskabet

Kongeåvej 49 ligger på en hedeslette på kanten af Kongeådal, som er en pro-postglaciale erosionsdal. Området er åbent og er kun rumligt afgrænset af nord-sydlig læhegn og beplantningerne ved gårdene. Fra Kongeåvej er der mod nord udsigt til morænekanten og mod syd ud over hedesletten på begge sider af Kongeådal, til morænekanten syd for Kongeåen. På hedesletten er der primært større spredte gårde og enkelte husmandssteder langs Kongeåvejen. Bygningsstrukturen på hedesletten har ikke ændret sig siden kortet fra 1899. Strukturen er dominerende, og der er ikke mange delelementer i landskabet.

Anlægget på Kongeåvej 49 ligger næsten 500 m fra Kongeåvej og kan ses herfra i vestlig retning. I østlig retning kan ejendommen ikke ses pga. beplantninger. Fra Københovedvej, ca. 1.500 m syd for ejendommen, kan anlægget ses. Terrænet falder dog ned mod ejendommen og den virker derfor ikke dominerende i landskabet.

Landskabelige værdier

Placeringen og udformningen af ejendommens anlæg skal vurderes i forhold til de landskabelige værdier – se nedenstående tabel og figur.

Udpegningerne er fra Kommuneplanen⁴. Landskabet og kulturhistoriske værdier bliver reguleret efter hhv. Naturbeskyttelsesloven og Museumsloven.

Kommuneplan	Udpegninger	Bemærkning	Anlæg inden for udpegningen
3.5.1	Bevaringsværdige landskaber*	Skal som hovedregel friholdes for byggeri og anlæg. Udpegningsgrundlaget må ikke forringes.	Ja
3.5.2	Større sammenhængende landskaber*	Skal som hovedregel friholdes for byggeri og anlæg. Udpegningsgrundlaget må ikke forringes.	Ja

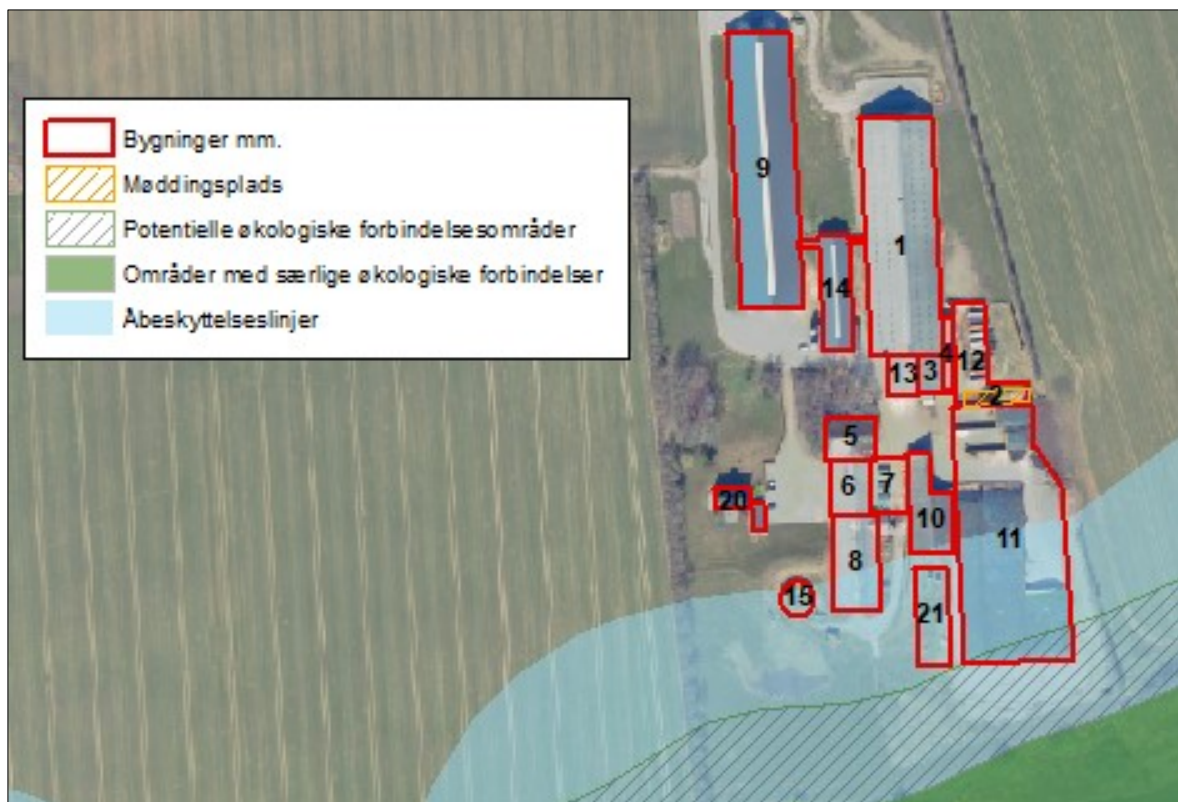
⁴ Kommuneplanen 2021 – 2033 for Vejen Kommune, www.vejenkom.dk.

3.5.3	Særligt værdifulde geologiske beskyttelsesområder	Skal som hovedregel friholdes for byggeri og anlæg. Udpegningsgrundlaget må ikke forringes.	Ja
3.4.2	Potentielle økologiske forbindelsesområder	Skal som hovedregel friholdes for byggeri og anlæg. Udpegningsgrundlaget må ikke forringes.	Ja Sydligste del af plansilo
3.4.1	Naturområder	Skal som hovedregel friholdes for byggeri og anlæg. Udpegningsgrundlaget må ikke forringes. Sikre naturområder. Udpegningen i kommuneplanen indeholder også "særligt værdifulde naturområder".	Nej
3.3.1	Lavbundsarealer	Skal som hovedregel friholdes for byggeri og anlæg. Udpegningsgrundlaget må ikke forringes.	Nej
4.3.1	Værdifulde kulturmiljøer	Skal som hovedregel friholdes for byggeri og anlæg. Udpegningsgrundlaget må ikke forringes. Sikre kulturmiljøer, herunder Hærvejens kulturmiljø.	Ja
4.3.1	Kulturhistoriske bevaringsværdier (kirkeomgivelser)	Skal som hovedregel friholdes for byggeri og anlæg. Udpegningsgrundlaget må ikke forringes. Sikre kirkens visuelle indvirkning i landskabet.	Nej
4.2.2	Rekreative stier og fri-luftsområder	Skal som hovedregel friholdes for byggeri og anlæg. Udpegningsgrundlaget må ikke forringes.	Nej
3.4.3	Natura 2000	Byggeri der ændrer udpegningen af Natura 2000 område ikke tilladt.	Nej
Råstof- loven	Udpegninger		Anlæg inden for udpegningen
	Råstofgraveområder	Skal som hovedregel friholdes for byggeri og anlæg.	Nej
Natur- beskyttel- sesloven	Udpegninger		Anlæg inden for udpegningen
§ 17	Skovbyggelinjen*	Regulerer kun byggeri indenfor 300 m. Nødvendigt driftsbyggeri må foretages inden for beskyttelseslinjen.	Nej
§ 16	Sø- og åbeskyttelseslinje*	Regulerer enhver ændring i tilstand inden for 150 m (også terrænændringer og tilplantninger). Nødvendigt driftsbyggeri må foretages inden for beskyttelseslinjen.	Ja
§ 18	Fortidsmindebeskyttelseslinje	Regulerer enhver ændring i tilstand inden for 100 m (også terrænændringer og tilplantninger). Der må ikke bygges eller plantes inden for beskyttelseslinjen.	Nej
§ 19	Kirkebyggelinje	Regulerer byggeri over 8,5 meters højde inden for 300 m.	Nej
	Fredede områder		Nej
Museums- loven	Udpegninger		Anlæg inden for udpegningen
§ 29a	Sten- og jorddiger	Må ikke beskadiges eller sløjfes uden dispensation fra kommunen.	Nej
§ 29e	Fortidsminder	Inden for en afstand af 2 meter fra fortidsmindet, må ikke foretages jordbehandling, gødes eller plantes.	Nej

Tabel 2. Landskabelige udpegninger i forbindelse med nybyggeriet. På grund af Vejen Kommunes beliggenhed inde midt i landet, vurderes ikke på kystnærhedszoner, strandbeskyttelseslinjer eller klitfredninger. *Bevaringsværdige og større sammenhængende, skov-, sø- og åbeskyttelseslinjer har ofte ikke indflydelse på landbrugsbyggeri, men kan i særlige tilfælde have betydning for vurderingen.

Hele ejendommen ligger i 'Bevaringsværdige landskaber', 'Større sammenhængende landskaber', 'Særligt værdifulde geologiske beskyttelsesområder' og 'Værdifulde kulturmiljøer'.

Som det ses på nedenstående figur, ligger det sydligste af ensilagesiloen i 'Potentielle økologiske forbindelsesområder' og det sydligste en af ensilagesiloen, det nye opsamlingsbassin, en gyllebeholder og lidt af bygning 8 og 10 indenfor 'Åbeskyttelseslinje'.

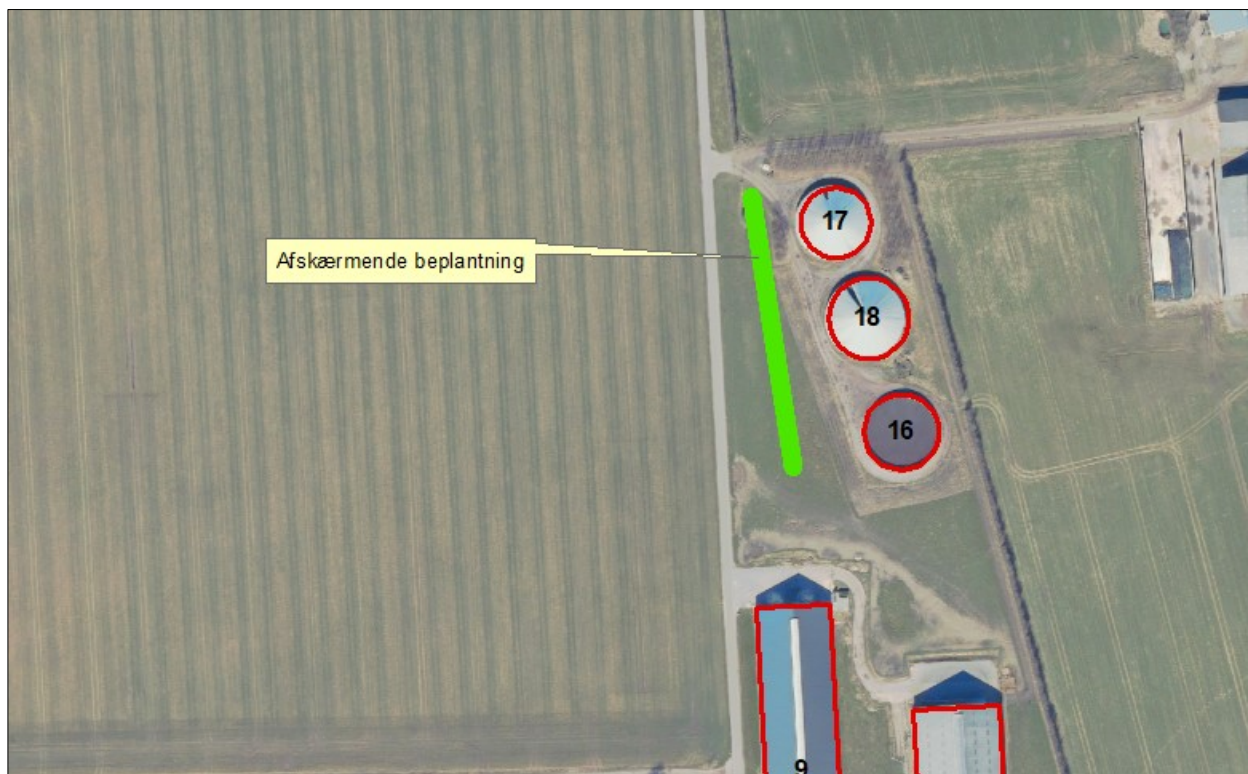


Figur 2. Anlæggets placering i landskabet.

Som beskrevet i 'Anlæggets udformning' sker der minimale udvendige synlige bygningsændringer. Det er kommunens vurdering, at denne godkendelse ikke vil forringe udpegningsgrundlaget for den nævnte udpegninger i kommuneplanen.

I tidligere godkendelse er det beskrevet, at de eksisterende gyllebeholdere med og uden teltoverdækning virker dominerende i landskabet og der er stillet vilkår om, at der skal etableres skærmende beplantning langs østsiden af vejen ind til ejendommen, beplantningen er vist på nedenstående figur. Derudover er der vilkår til at gyllebeholdere skal fjernes, når de ikke længere er i drift samt at ejendommen ikke må skjules fuldstændig af tæt beplantning, men at en evt. beplantning skal bestå af enkelte træer langs den private vej ned til ejendommen.

Disse vilkår er dengang stillet for at tilgodese udpegningsgrundlagene i kommuneplanen og de landskabelige forhold og videreføres til denne godkendelse, da vurderingen ikke har ændret sig.



Figur 3. Afskærmende beplantning til gyllebeholdere.

Begrænsning af eventuelle gener for naboer

Afstandskrav

Husdyrbruglovens §§ 6, 7 og 8 omhandler en række afstandskrav.

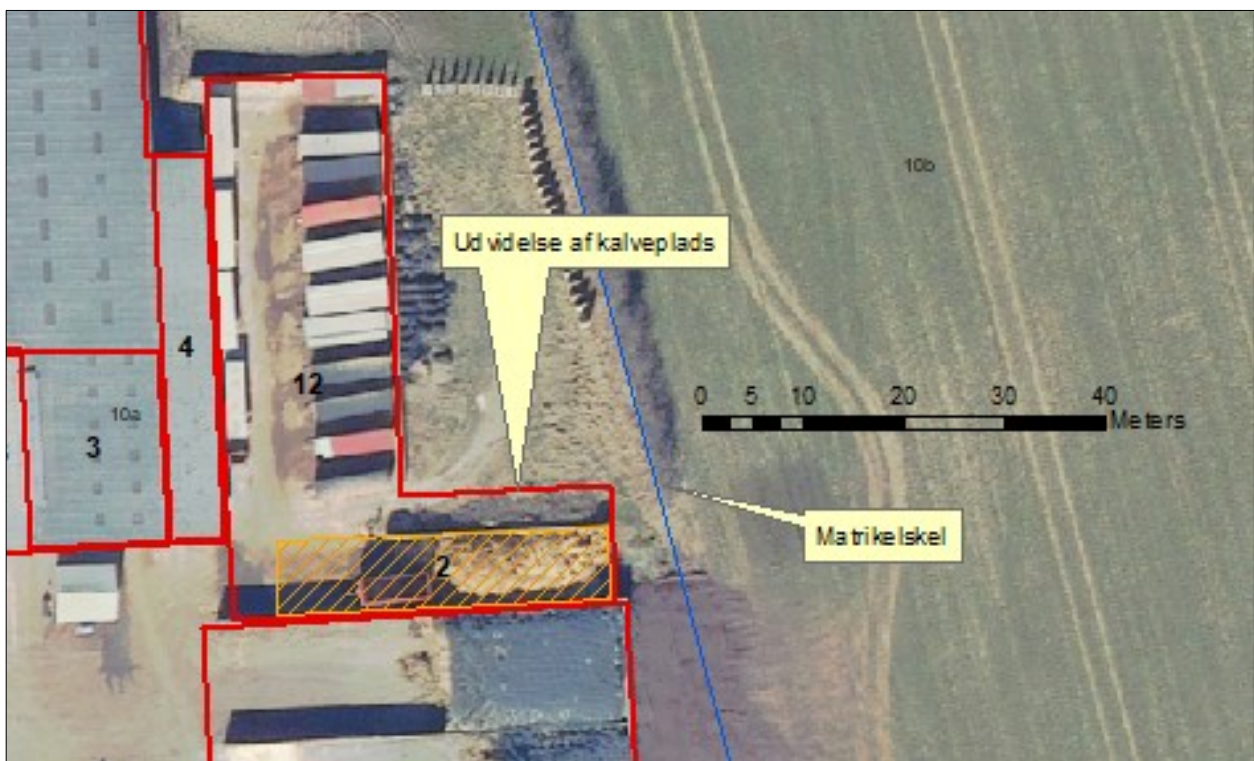
Afstande, samt lovpligtige afstandskrav, jf. §§ 6, 7 og 8 i Husdyrbrugloven, fra den nye udvidede kalveplads og det nye opsamlingsbassin er vist i nedenstående tabel. For §§ 6 og 8 gælder, at der ikke må ske etablering af anlæg eller udvidelser, der medfører forøget forurening inden for afstandskravet. For § 7 gælder, at der ikke må ske nyetablering indenfor afstandskravet.

§§	Nærmeste...	Afstand	Beskrivelse	Afstands-krav
6	Nabobebyggelse	> 50 m	Ingen indenfor afstandskravet	50 m
8	Naboskel	3,5 m	Fra udvidelse af kalveplads til matr.nr 10b Askov By, Malt	30 m
8	Beboelse på samme ejendom	> 15 m	Ingen indenfor afstandskravet	15 m
8	Levnedsvirksomhed	> 25 m	Ingen indenfor afstandskravet	25 m
8	Fælles vandindvindingsanlæg	> 50 m	Ingen indenfor afstandskravet	50 m
8	Enkelt vandindvindingsanlæg	> 25 m	Ingen indenfor afstandskravet	25 m
8	Vandløb	> 15 m	Ingen bygning indenfor afstandskravet	15 m
8	Dræn	> 15 m	Ingen indenfor afstandskravet	15 m
8	Sø	> 15 m	Ingen bygning indenfor afstandskravet	15 m
8	Offentlig- og privat fællesvej	> 15 m	Ingen indenfor afstandskravet	15 m

8	Vandløb eller sø > 100 m ²	> 100 m	Ingen gyllebeholder indenfor afstandskravet	100 m
7	Bestemte ammoniakfølsomme naturtyper beliggende indenfor internationale naturbeskyttelsesområder	> 10 m	Ingen indenfor afstandskravet	10 m
7	Bestemte ammoniakfølsomme naturtyper beliggende udenfor internationale naturbeskyttelsesområder	> 10 m	Ingen indenfor afstandskravet	10 m
6	Byzone	> 50 m	Ingen indenfor afstandskravet	50 m
6	Samlet bebyggelse	> 50 m	Ingen indenfor afstandskravet	50 m
6	Sommerhusområde	> 50 m	Ingen indenfor afstandskravet	50 m
6	Boligområde/Blandet bolig og erhverv	> 50 m	Ingen indenfor afstandskravet	50 m
	Vej-interesseområde	> 50 m	Ingen bygninger indenfor afstanden	50 m

Tabel 3. Oversigt over afstande fra anlæg til nærmeste punkt, hvor der er afstandskrav ifølge Husdyrbrugloven.

Afstandskravet fra udvidelsen af kalvepladsen til naboskel er ikke overholdt, og der søges dispensation om fravigelse af dette krav, se ovenstående tabel og nedenstående figur.



Figur 4. Afstand mellem udvidelsen af kalveplads (rød) og matrikelskel (blå).

Vejen Kommune vurderer, at der kan dispenseres for afstandskravet, da der i forvejen er en betragtelig bygningsmasse, der ligger indenfor afstandskravet og den ansøgte udvidelse udgør kun en meget lille del af den samlede bygningsmasse, der ligger tæt på nabomatriklen. Derudover er det en udvidelse af en eksisterende plads.

Ansøger ejer nabomatriklen, så der er ikke udført nabohøring.

Vejen Kommune dispenserer hermed fra afstandskravet til naboskel. Alle øvrige afstandskrav er overholdt.

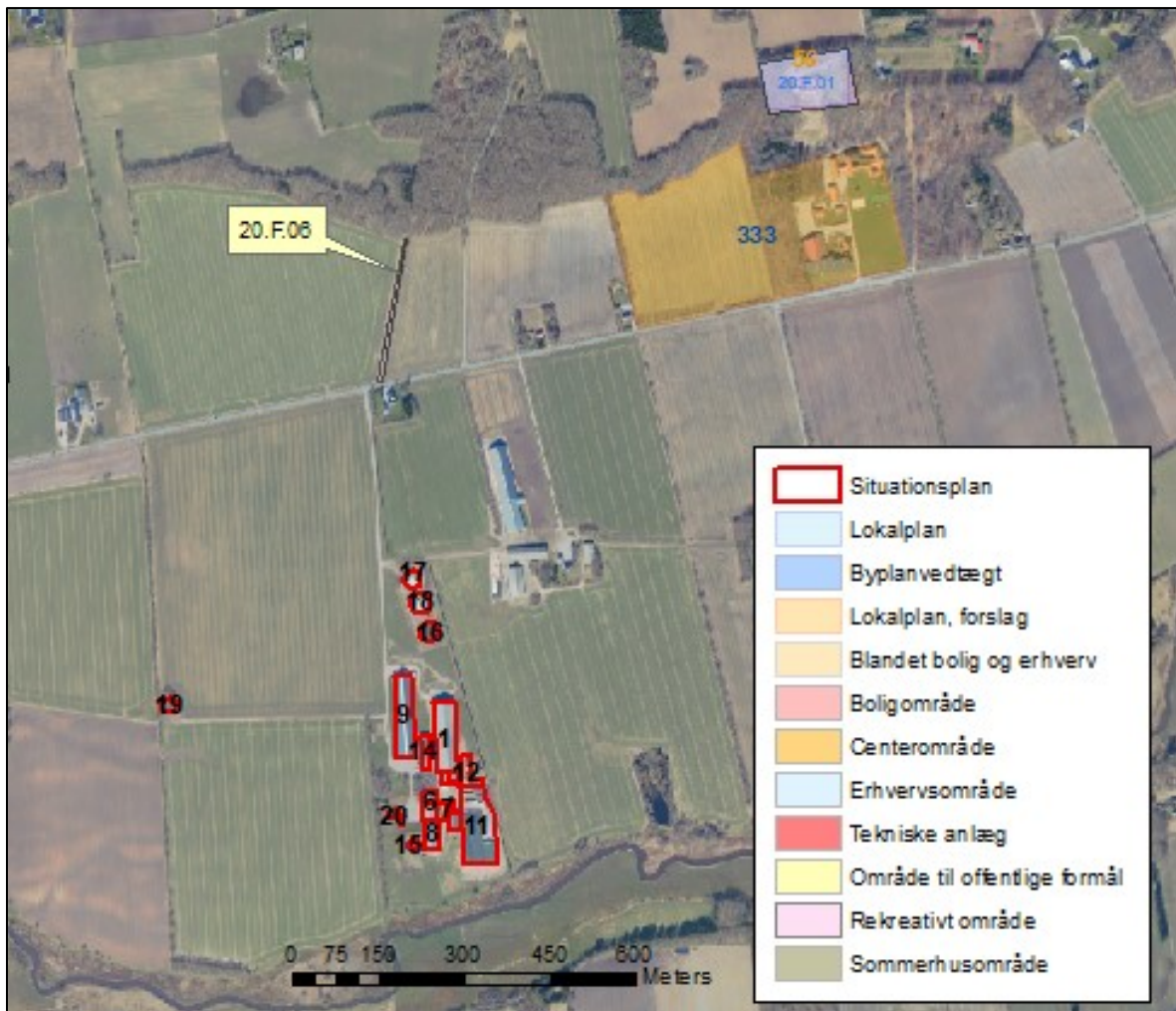
Vejen Kommune vurderer, at de generelle afstandskrav er nok til at sikre, at der ikke sker forurening eller gene af omgivelserne.

Lokalisering og Planrammer

Nærmeste lokalplan i området er plan nr. 56 for et område i Skibelund Krat ca. 1.000 m nordøst for ejendommen. Området er også omfattet af kommuneplanramme 20.F.01.

Der er en lokalplan under tilblivelse eller forslag ca. 700 m nordøst for ejendommen. Det drejer sig om Lokalplan 333 for Skibelund Efterskole. Lokalplanen vedrører udvidelse af efterskolens område og forbliver i landzone efter vedtagelsen.

Nærmeste kommuneplanramme er 20.F.06 Skibelund Skydebane ca. 500 m nord for ejendommen. Området ligger i landzone og vil forblive i landzone ved en fremtidig lokalplan.



Figur 5. Husdyrbrugets placering.

Vejen Kommune vurderer, at risikoen for forurening og væsentlige gener for omgivelserne er begrænset, da anlæggets placering i forhold til husdyrbruglovens genegrænser er overholdt.

Lys

Der sker ingen større ændringer vedr. lys på ejendommen, som følge af denne godkendelse.

Der er lys i staldene døgnet rundt med natsænkning af lysstyrken i nattetimerne.

Der er udendørs belysning ved tankrummet (nr. 14, figur 1) samt den sydlige ende af bygning 3, som reguleres af en sensor. Derudover er der sensor på lys på sydenden af den nyeste stald (bygning 9, figur 1).

Der benyttes pandelamper ved kalvepladser og -hytter, så der er ikke fastmonteret lys der.

Ifølge de danske anbefalinger gælder, at i stalde med reduceret ædeplads eller automatiske malkesystemer bør der være 25 lux på gangarealer. I øvrige stalde må der være en lysintensitet på maks. 10 lux. Natbelysning er anbefalet til 5 lux.

Der er følgende anbefalinger for lysstyrke i kvægstalde:

Staldafsnit	Arbejdslys, lux	Orienteringslys, lux	Natbelysning, lux ¹
Fodergang	100	25	5
Hvileareal	100	25	5
Opsamlingsplads	100	-	-
Malkestald og malkerum	200	-	-
Kælvningsafdeling	200	25	5
Behandlingsafdeling	200	25	5
AMS	200	25	5
Slagtekalvestald	100	25	5
Kalvestald	100	25	5
Kødkvægstald	100	25	5

¹ Den lysstyrke, der minimum skal være i stalden for at dyrene kan færdes sikkert, men samtidig sikre ro i natperioden, hvor aktiviteten er nedsat.

Der stilles vilkår til lysintensiteten i stalden samt brug af pladsbelysning for at undgå lysspredning de mørke timer.

Det vurderes, at der med de stillede vilkår, ikke vil være væsentlige gener forbundet med ejendommens belysning.

Anvendelse af bedste tilgængelige teknik - BAT

Den årlige ammoniakfordampning fra stald og anlæg på husdyrbruget skal leve op til samme niveau, som det vejledende niveau angivet af Miljøstyrelsen, for at leve op til Husdyrbruglovens krav om anvendelse af BAT.

Miljøstyrelsens vejledende BAT-niveau medfører en samlet ammoniakfordampning fra stalde og lagre på 9.517 kg N/år. Det fremgår af den endelige ansøgning om godkendelse, at den samlede ammoniakfordampning fra anlægget er 9.517 kg N/år.

Det samlede anlæg lever derved op til BAT-niveauet for denne ejendom.

For at reducere ejendommens ammoniakemission er 2 af ejendommens gyllebeholdere overdækkede. En del af ejendommens staldsystemet er opført med gulvtype, som reducerer ammoniakemission bedst muligt.

Reduceret miljøbelastning

I forbindelse med miljøgodkendelse af ejendommen, skal der redegøres for, hvordan man kan reducere miljøbelastningen i forhold til en række emner. Miljøkonsekvensrapporten skal bl.a. beskrive:

- de foranstaltninger, der påtænkes truffet for at undgå, forebygge eller begrænse og om muligt neutralisere forventede væsentlige skadelige indvirkninger på miljøet, og
- den eller de rimelige alternative løsninger, som ansøger har undersøgt, og hvorfor der er valgt de løsninger under hensyn til det ansørgtes indvirkninger på miljøet.

Det skal man bl.a. (jf. § 4, stk. 6) gøre ved at påvise, beskrive og vurdere det ansørgtes væsentlige direkte og indirekte virkninger i forhold til:

- 1) befolkningen og menneskers sundhed,
- 2) biologisk mangfoldighed - særlig vægt på kategori 1- og 2-natur samt bilag IV-arter,
- 3) jordarealer, jordbund, vand, luft og klima,
- 4) materielle goder, kulturarv og landskabet,
- 5) samspillet mellem to, flere eller alle faktorer efter nr. 1-4 og
- 6) sårbarhed i forhold til risici for større ulykker eller katastrofer som følge af faktorerne efter nr. 1-5.

Der er ingen forhold på ejendommen, som er vurderet til at påvirke ovenstående.

Vejen Kommunes vurdering:

For oplag af husdyrgødning vurderer Vejen Kommune, at gældende lovkrav på området vil være tilstrækkelig til at begrænse miljøbelastningen.

For udbringning af husdyrgødning vurderer Vejen Kommune, at yderligere tiltag, udover hvad der følger generel lovgivning, vil være uforholdsmæssigt dyre i forhold til den opnåelige miljøeffekt.

Ud fra ansøgningen og kommunens viden om ejendommens drift, vurderer Vejen Kommune, at der skal stilles en række vilkår til at sikre en begrænset miljøbelastning.

Vurderingen er foretaget ud fra de enkelte punkter, der er beskrevet efterfølgende (Vand og energi, Lugt osv.).

For at sikre et lavere strømforbruget på ejendommen stilles der vilkår om, at evt. udendørs pladsbelysning til enhver tid skal slukkes efter endt arbejde eller forsynes med bevægelses-sensor, der sikrer at lyset kun er tændt i op til en halv time.

Indholdet af fosfor i foderemnerne til malkekøer er sædvanligvis tilstrækkeligt til at dække køernes behov. For at reducere miljøbelastningen fra ejendommen, vurderer Vejen kommune, at tildeling af uorganisk fosfor (som er svært optagelig) så vidt muligt skal undgås.

Vejen Kommune stiller derfor vilkår om, at der ikke må bruges mineralsk fosfor i foderblandingerne til kørerne, medmindre andet er anvist af dyrlæge eller fodringskonsulent.

For at sikre en reduceret miljøbelastning i forbindelse med fodring af dyrene på husdyrbruget, sættes der vilkår til, at der skal foderoptimeres på ejendommen. Vejen Kommune vurderer, at det giver en så lav miljøbelastning som mulig at in- og output registreres og fodringen justeres.

Vejen Kommune vurderer, at de stillede vilkår vil være tilstrækkelige til at husdyrbruget lever op til reduceret miljøbelastning.

Vand og energiforbrug

Installationer som har et stort energiforbrug og som er potentielt støjende skal efterses årligt, for at sikre så lavt energiforbrug og støjbelastning som muligt.

For at sikre en reduceret miljøbelastning, med hensyn til energiforbruget, vurderer Vejen Kommune, at der er områder i en husdyrproduktion, som er oplagte at sætte fokus på. For kvægbrug er der typisk et stort energiforbrug i forbindelse med malkning, som især kommer fra energi til vakuumpumpen. For at minimere ejendommens energiforbrug, sættes der vilkår til at ejendommen skal have frekvensstyret vakuumpumpe, senest i forbindelse med udskiftning af den eksisterende pumpe.

For at sikre, at ejendommen har løbende fokus på optimering af forbrug, skal ejendommen årligt opgøre vand- og elforbrug og sammenligne det med det forventede niveau.

Ansøger har opgivet følgende forventede forbrug af vand og energi.

Vand- og Energiforbrug	Efter udvidelse - mængde pr. år
Vand	ca. 46.500 m ³
Elforbrug	ca. 450.000 kWh
Fyringsolie	0 L
Dieselolie	ca. 55.000 L

Tabel 4. Energiforbrug

Elforbruget forventes at stige, da der er øget areal med markvanding.

Vandforsyningen til husdyrene sker fra egen boring, hvor der er en indvindingstilladelse på 46.500 m³. Der er ikke behov for at søge yderligere tilladelse ved Vejen Kommune medmindre behovet for vand stiger.

Drikkevandsforsyningen sker via egen boring, og der stilles derfor vilkår til etablering af vandur så det faktiske vandforbrug til produktionen fremover kan registreres. Der stilles vilkår til aflæsning hver 6. måned, for at sikre at unødigt vandspild opdages og eventuelt behov for øget vandindvinding kan ansøges hurtigst muligt.

Ansøger oplyser derudover, at *(kursiv)* der er installeret varmegenvinding i forbindelse med mælkenedkøling. Varmen anvendes til at opvarme stuehuset og til at opvarme brugsvand i stuehus og driftsbygning. Mælkekøleanlægget kontrolleres en gang om året af et autoriseret kølefirma, hvorved eventuelle finindstillinger foretages, dette kan give store energibesparelser. Systemet til opvarmning af vand til vask af køletank og malkeanlæg justeres, dels så vandet ikke opvarmes mere end nødvendigt og dels så den opvarmede vandmængde passer

til forbruget. Kompressoren til køletanken kontrolleres løbende for utætheder i luftsystemet. Utætheder vil forårsage et stort elforbrug.

Vejen Kommune vurderer, at de stillede vilkår vil være tilstrækkelige til at husdyrbruget lever op til forsvarlig anvendelse af vand- og energiforbrug.

Lugt

Lugt fra husdyrbrug stammer primært fra husdyrgødningen og i mindre omfang fra dyrene.

Beskyttelsen af naboerne i forhold til lugt fra husdyrbrug er fastsat i Husdyrgodkendelsesbekendtgørelsens bilag 3. Husdyrbruget skal overholde bestemte lugtgenæafstande, hvis længde afhænger af forskellige områders lugtfølsomhed. Eksempelvis vil beboere i landområder med tilknytning til landbrugserhverv oftest skulle have en højere tolerancetærskel end beboere i byområder. Det fremgår af reglerne, at dette beskyttelsesniveau, som udgangspunkt, er tilstrækkeligt til at sikre omgivelserne imod væsentlige lugtgener.

Lugtgenæafstandene beregnes i ansøgningsystemet efter to forskellige metoder, hhv. den ny lugtvejledning, der er beskrevet i "Vejledning om tilladelse og godkendelse af husdyrbrug", og FMK-vejledningen ("Vejledende retningslinjer for vurdering af lugt og begrænsning af gener fra stalde" udgivet af FMK, 2. udgave). Det er de længste beregnede lugtgenæafstande, der skal overholdes.

Beregningerne, som er udført i ansøgningskemaet, er vist i nedenstående tabel. I yderste højre kolonne står om genekriteriet er overholdt. Kolonnen vægtet gennemsnitsafstand viser, hvor langt der er fra husdyrbrugets anlæg til boliger og byzone. Kolonnen korrigeret genæafstand i ansøgt drift viser, hvor langt der skal være til nabo/samlet bebyggelse/by, for at husdyrbruget overholder lugtkravet.

Bebyggelse	Kumulation	Model	Ukorrigeret genæafstand	Korrigeret genæafstand	Vægtet gennemsnitsafstand	Genekriterie overholdt?
Enkelt bolig						
Frihedsvej 2	0	Ny	293,3 m	293,3 m	648,1 m	Ja
Kongeåvej 47	0	Ny	293,3 m	293,3 m	581 m	Ja
Samlet bebyggelse						
Kongeåvej 42	0	Ny	673,7 m	673,7 m	810,7 m	Ja
Skibelund Krat 4	0	Ny	673,7 m	673,7 m	1.250,2 m	Ja
Skøttevej 7	0	Ny	673,7 m	606,3 m	1.708,6 m	Ja
Byzone						
Askov	0	Ny	903,2 m	903,2 m	1.924,1 m	Ja
Skodborg	0	Ny	903,2 m	903,2 m	2.954,9 m	Ja

Tabel 5. Lugtgenæafstande for husdyrbruget (www.husdyrgodkendelse.dk).

For kalve samt syge og kælvende dyr anses dybstrøelse som værende det bedste staldsystem. For at sikre begrænsede lugtgener stilles der krav om generel god hygiejne og hyppig udmugning, hvilket samtidig kan give en reduktion af kvælstoffordampning og begrænsning af fluegener.

Der stilles generelle vilkår til forebyggelse af lugtgener.

Husdyrbruglovens minimumskrav til afstande til nærmeste beboelser inden for de tre typer er overholdt, og Vejen Kommune vurderer derfor, at lugt fra staldene ikke vil give væsentlige gener for naboerne. Det forventes ligeledes ikke, at lugt fra ejendommens husdyrproduktion, opbevaring og udbringning af husdyrgødning, m.m. vil medføre lugtgener, der stiger til et niveau, som ikke bør accepteres for beboelser i det åbne land. Der henvises til reglerne i Husdyrgødningsbekendtgørelsen.

Transport

Den samlede transport til og fra ejendommen vil ikke ændre sig væsentligt ved udvidelsen af husdyrbruget.

Der er én indkørsel til ejendommen som er asfalteret. Der er desuden anlagt en intern vej mellem Kongeåvej 45 og 49, der gør at transporterne mellem de to ejendomme ikke sker på offentlig vej.

De forventede transporter er vist i nedenstående tabel.

Type	Antal/år, Nudrift	Antal/år, Ansøgt drift
Levende husdyr	40	40
Afhentning af mælk	365	365
Indkøbt foder	100	100
Grovfoder	875	875
Hjemtransport af korn	40	40
Halmkørsel	100	100
Brændstof	10	12
Udbringning af husdyrgødning, flydende	753	600
Udbringning af husdyrgødning, fast	87	40
Afhentning af gylle og dybstrøelse, biogas	400	350
Døde dyr	35	35
Affald	24	24
Dyrlæge	52	52
Øvrige (f.eks. sækkevarer, montører, elektriker m.m.)	220	220
Samlet antal transporter	3.101	2.853

Tabel 6, Anslåede transporter i nudrift og ansøgt drift.

Ansøger angiver (markeret med *kursiv*):

Der forventes et stort set uændret antal transporter årligt, dog en lidt anden fordeling. Efter etablering af en decentral gyllebeholder samt afsætning af gylle til anden landmand, sker der fald i transporterne til/fra Kongeåvej 49 (biogasselskabet leverer til modtager og decentral gyllebeholder).

Afhentning/levering af gødning til biogas sker hele året rundt. De øvrige transporter med afgrøder og udbringning af husdyrgødning sker i en kort afgrænset periode i forbindelse med sæsonen for gyllekørsel og høst. I højsæsonen kan det være nødvendigt med transporter i weekenden og uden for normal arbejdstid.

Mælketransporterne foregår hver dag. Afhentning af mælk/levende dyr kan dog ske døgnet rundt i henhold til mejeriets/slagteriets køreplaner. Andre transporter foregår normalt i

dagtimerne og på hverdage. I højsæsonen kan det være nødvendigt med transporter i weekenden og uden for normal arbejdstid.

Intern transport og trafik på ejendommen i forbindelse med til- og frakørsel vurderes ikke at medføre væsentlige gener for omgivelserne. Vilkår relateret til støj i forbindelse med til- og frakørsel (samt trafik på egen grund) stilles i afsnittet vedrørende støj, såfremt det vurderes nødvendigt.

Det er Vejen Kommunes vurdering, at der er gode adgangsforhold ved ejendommen i forbindelse med transport til og fra ejendommen.

Vejen Kommune vurderer på baggrund af det oplyste, at transporterne til og fra husdyrbrugets produktionsanlæg ikke vil være til væsentlig gene for nabobeboelser og omgivelserne i øvrigt, når de stillede vilkår overholdes.

Husdyrbruget har transporter med grovfoder til ejendommens plansiloanlæg. Ilægning af foder sker over grovfodersæsonen og vilkår vedrørende transporter til og fra ejendommen omfatter ikke transporter med grovfoder. Det vurderes, at det er nødvendigt, at der ilægges foder når grovfoderet er klart, og denne sæsonbetonede aktivitet stilles der ikke begrænsende vilkår til.

Afgørelsen meddeles jf. Husdyrbrugloven, og der kan ikke stilles vilkår til trafik/kørsel på offentlig vej. Dette reguleres af færdselsloven.

Støj

Støjbelastning af naboer kan forekomme fra pumper, kompressorer, malkning, staldventilation, af- og pålæsning af dyr, levering og forarbejdning af foder, blanding af foder og udfodring, interne og eksterne transporter m.v.

Der pumpes gylle fra kostald til lager hver anden dag, det tager typisk 30 min. pr. gang, og der bruges traktorpumpe.

Rågylle og dybstrøelse afhentes ca. 350 gange årligt. Det er lidt forskelligt om der afhentes dagligt eller flere læs på en dag. Dog sker afhentninger fortrinsvis i hverdagene. En afhentning tager typisk 10-15 min.

Vakuumpumpe og kompressor til malkning og mælkekøling er i drift hele døgnet, det vurderes ikke at være kilde til væsentlige støjgener for omgivelserne, da de er placeret indendørs.

Der malkes pt. 2 gange dagligt fra kl. 05.00-10.30 og 17.00-22.30.

Der er naturlig ventilation i alle stalde.

Der leveres/flyttes dyr fra og til ejendommen ca. 40 gange årligt. Det tager ca. 30 min og sker oftest i dagtimer indenfor normal arbejdstid

Foder leveres 2 gange ugentligt, det tager ca. 15 min. pr. gang og vil oftest foregå i dagtimerne.

Der blandes 6 læs foder mellem kl. 05.30 og 10.30, hvert læs tager 30 min. Der blandes et læs igen mellem 16.00 og 16.30. Blanding af foder sker ved plansiloer.

I forbindelse med høst ensileres der i plansilo og foderlade. Der vil sammenlagt blive ensileret ca. 10-12 dage pr. år. I forbindelse med ensilering kan det blive nødvendigt at arbejde udenfor dagtimerne.

Transporter til og fra ejendommen vil primært foregå i dagtimer på hverdage, doger de fleste transporter er med husdyrgødning og afgrøder. Belastningen af antallet transporter er derfor i en afgrænset periode i forbindelse med sæsonen for gyllekørsel og høst. I højsæsonen kan det være nødvendigt med transporter i weekenden og uden for normal arbejdstid.

Det vurderes, at der er foretaget tiltag på ejendommen for at reducere støjbelastningen for de omkringboende, og at støjniveauet på ejendommen, med de stillede vilkår, sandsynligvis ikke vil blive til gene for nabolaget.

I Støjvejledningen⁵ anføres ingen grænseværdier for støjbelastningen fra virksomheder ved boliger i det åbne land. Til fastlæggelse af støjgrænser ved de nærmeste boliger i det åbne land har kommunen anvendt de grænseværdier, der gælder for områder med blandet bolig- og erhvervsbebyggelse.

Det vurderes, at støjgrænserne vil blive overholdt, da der er forholdsvis langt og større bygningsmasse mellem de støjende aktiviteter og nærmeste naboer.

Der stilles generelle vilkår til overholdelse af støjgrænser samt vilkår om, at en beregning/måling af støjniveauet i omgivelserne kan kræves, såfremt tilsynsmyndigheden finder, at eventuelle klager er velbegrundede.

Vilkår om støj og lavfrekvent støj gælder al støj fra landbrugsdrift på ejendommens bygningsparcel – ikke støj fra f.eks. markdrift.

Vibration og rystelse

Vibrationer og rystelser forekommer hovedsageligt i forbindelse med den daglige brug af traktorer og transporter til og fra ejendommen.

Brugen af traktorer vil normalt foregå i dagtimerne, men der skal også påregnes sæsonbestemt arbejde f.eks. ved ensilering, høst og forårs- og efterårsarbejde i marken.

Det vurderes, at vibrationer og rystelser vil blive overholdt, da de fleste kilder primært er i drift i perioden mellem kl. 07.00 og 18.00.

Der stilles generelle vilkår til overholdelse af vibrationsgrænser⁶ samt vilkår om, at en beregning/måling af vibrationsniveauet i omgivelserne kan kræves, såfremt tilsynsmyndigheden finder, at eventuelle klager er velbegrundede.

Vilkår for vibrationer gælder al vibration fra landbrugsdrift på ejendommens bygningsparcel – ikke vibrationer fra markdrift.

⁵ Miljøstyrelsens vejledning nr. 5/1984 "Ekstern støj fra virksomheder".

⁶ Miljøstyrelsens vejledning nr. 9 af 1997 "Lavfrekvent støj, infralyd og vibrationer i eksternt miljø".

Skadedyr

Fluer kan være til stor gene for naboer. Der er flere typer af fluer, som kan give gener, hvor nogle kan komme fra stalde med dyr/gødning og andre kan komme fra naturområder. For fluer, som stammer fra stalde gælder, at de primært vil holde sig hér – kun nogle få vil søge ud i området omkring ejendommen. Det er især fluer fra oplag af gødning, som giver fluer, der søger til huse (herunder naboer), hvor de søger føde.

Vejen Kommune gør i den forbindelse opmærksom på, at for at mindske antallet af fluer, er det nødvendigt at bryde deres livscyklus. I fluesæsonen kan man derfor med fordel forebygge fluegener hver 7-10 dag. Forebygningen kan bestå af hyppig udmugning af bokse og/eller kemisk bekæmpelse. Det er vigtigt at komme i gang med fluebekæmpelsen tidligt, da det kan være svært at få bekæmpet fluerne effektivt, hvis man kommer for sent i gang.

For at sikre at gener fra fluer, der stammer fra stalde/gødning, begrænses, er det vigtigt, at fluer især bekæmpes på larvestadiet. Vejen Kommune stiller derfor vilkår om, at fluer skal bekæmpes i overensstemmelse med retningslinjer fra Aarhus Universitet, Institut for Agroøkologi.

Ansøger oplyser (markeret med *kursiv*):

Alle udendørs arealer samt områder omkring foderopbevaring holdes ryddeligt og rent.

Fluer bekæmpes ved hyppig udslusning af gylle samt med godkendte fluebekæmpelsesmidler i et begrænset, nødvendigt omfang og de til enhver tid nyeste retningslinjer fra Aarhus Universitet, Institut for Agroøkologi følges.

Rotter er man forpligtet til at bekæmpe da de kan overføre sygdomme, æde foder, samt ødelægge bygninger og kloaksystemer. Enhver der opdager rotter, har pligt til at anmelde det til kommunen.

Ansøger oplyser, at der er en sikringsaftale med et privat rottebekæmpelsesfirma.

Ansøger oplyser, at han for at forebygge rotter:

- forsøger at lukke af til kornkamre for så vidt muligt at mindske rotternes adgang til dem og at fjerne foderrester generelt
- holder rent og ryddeligt omkring ejendommens bygninger, møddings- og ensilagepladser, så der ikke er så mange gemmesteder samt eventuelt fjerne beplantning ved bygninger

Vejen Kommune vurderer på baggrund af det oplyste, at der efter projektets gennemførelse med de stillede vilkår, ikke vil ske en væsentlig opformering af fluer eller rotter på husdyrbruget, og at ejendommens skadedyrsbekæmpelse vil være tilfredsstillende.

Støv

Støv kan være generende for omgivelserne. Der kan være flere kilder til støvgener.

Indkørselsvejen ind til ejendommen er asfalteret, hvilket mindsker risikoen for støvgener for omkringboende naboer. Kraftfoder opbevares indendørs i silo.

Der forventes ingen væsentlige problemer med støv fra husdyrbruget. Der henvises dog til god landmandspraksis, således at al transport til og fra bedriften foregår ved brug af hensynsfuld og effektiv kørsel mht. udnyttelse af kapacitet.

Vejen Kommune vurderer, at eventuel støvafgivelse fra produktionsanlægget ikke vil medføre væsentlige gener ved nabobeboelser og uden for bedriftens arealer i øvrigt.

Der fastsættes vilkår om, at driften ikke må medføre væsentlige støvgener.

Husdyrgødning og opbevaringsanlæg

Den flydende husdyrgødning fra stald nr. 9 pumpes via fortanken til gyllebeholder. I fortanken er der en elpumpe, der pumper gyllen via jordledning til gyllebeholder.

Fra stald nr. 1 afhentes gylle af biogaslastbil og den afgassede gylle returneres til gyllebeholdere. Gyllebeholderne tømmes vha. sugekran på gyllevogn.

Hovedparten af dybstrøelse fra husdyrholdet leveres direkte fra stald til biogasanlæg, alternativt vil det opbevares på møddingsplads eller som kompost i markstak.

Gødningsproduktion og øvrig tilledning er beregnet til:

Type til opbevaring	Mængder i m ³
Flydende husdyrgødning inkl. vandspild	31.600 m ³
Afgasset biomasse retur for afleveret dybstrøelse	1.445 m ³
Overfladevand gyllebeholder VK (0,23 x (773+255+495 m ²))	350 m ³
Justeret mængde for overdækning (-0,4 x (797+938))	-694 m ³
Overfladevand møddingsplads og kalveområde (0,93 x (545+ 1.178 m ²))	1.603 m ³
Vaskevand maskiner, vogne og malkeanlæg	100 m ³
Overfladevand plansiloanlæg ((0,93 x 7.000 m ²) / 12mdr.) x 2 mdr.*	1.085 m ³
I alt	35.489 m ³

Tabel 7. Gødningsproduktion og øvrig tilledning.

*Der kan typisk ikke udsprinkles i 3 mdr. og der bliver kapacitet i anlægget til ca. 1 mdr.

Husdyrbruget skal have den nødvendige opbevaringskapacitet til opbevaring af husdyrgødning, rengøringsvand og vandspild i forbindelse med husdyrproduktionen samt overfladevand.

Der er følgende opbevaringsanlæg på ejendommen:

Opbevaringsanlæg	Opførelsesår	Kapacitet m ³
Gyllebeholder (15)	1983	1.000 m ³
Gyllebeholder (16)	2015	4.000 m ³
Gyllebeholder (17)	2005	3.500 m ³
Gyllebeholder (18)	2010	5.062 m ³
Gyllebeholder (19)	1991	2.050 m ³
Kanaler		960 m ³
Gyllebeholder, ekstern (Kongeåvej 53)		1.250 m ³
Gyllebeholder, ekstern (Kongeåvej 24)		1.064 m ³
Gyllebeholder (Kongeåvej 45, nr. 1)		1.000 m ³
Gyllebeholder (Kongeåvej 45, nr. 2)		1.000 m ³

Gyllebeholder (Jelshøjvej 34c)		3.500 m ³
Kanaler (Kongeåvej 45)		500 m ³
Lejet eksterne beholder (Københovedvej 5)		6.000 m ³
Samlet kapacitet gylle		30.886 m ³

Tabel 8. Oversigt over opbevaringsanlæg.

Ejendommens beholdere ligger udenfor risikoområde og længere væk end 100 m fra vandløb og søer⁷.

Med en maksimal samlet gødningsproduktion på 35.489 m³ gylle og en opbevaringskapacitet på 30.886 m³ er der en opbevaringskapacitet på $(30.886/35.489 \cdot 12 \text{ mdr.})$ 10,4 måneder.

I denne beregning er der ikke taget højde for ekstra tilledning af overfladevand på nr. 45, gødning fra produktionen på Københovedvej 5 samt regnvand i beholderne. Overfladevand på nr. 45 svarer til ca. 2.400 m³/år, gylle fra produktionen på Københovedvej 5 svarer til 1.000 m³/år og der skønnes en samlet tilledning af regnvand i beholderne på ca. 800 m³ - kapaciteten vil derved blive ca. 9,3 mdr.

Ifølge lovgivningen vil den tilstrækkelige kapacitet svare til mindst 9 mdr. for flydende husdyrgødning. Vejen Kommune vurderer, at der på denne ejendom ikke er grund til at skærpe den generelle anbefaling, og der stilles vilkår om mindst 9 måneders opbevaringskapacitet til flydende husdyrgødning.

Ifølge lovgivningen skal brugere af beholdere med fast overdækning sikre sig, at fast overdækning lukkes straks efter anvendelse og eventuelle reparationer skal udbedres snarest. Da lovgivningen på området foreskriver denne drift af beholdere med fast overdækning, stilles der ikke yderligere vilkår hertil. Ligeledes er der krav i lovgivningen til anden overdækning af gyllen (flydelag m.m.), som gør, at der ikke stilles yderligere vilkår.

Ifølge lovgivningen skal brugere af beholdere med tæt overdækning sikre sig, at overdækning lukkes straks efter anvendelse

Opbevaring af fast gødning (ikke komposteret) skal ske på møddingsplads med afløb til opsamlingsbeholder. Stakken skal til enhver tid være overdækket, til reduktion af lugt og ammoniakfordampning. Fra møddingspladsen kan den komposterede husdyrgødning lægges i overdækket markstak, som angivet nedenfor. Ved udlægning af markstakke skal der føres årlige optegnelser over oplagingsperiode og placering, f.eks. angivelser på kort.

Kompost med et tørstofindhold på mindst 30 pct. kan oplagres i marken, når oplaget er overdækket med kompostdug eller lufttæt materiale. Opbevaringen må ikke medføre risiko for forurening af grund- eller overfladevand, og oplaget skal opfylde husdyrgødningsbekendtgørelsens afstandskrav for placering af stalde, møddinger mv.

Der er tilstrækkelig opbevaringskapacitet til husdyrbrugets faste husdyrgødning/dybstrøelse.

Fast gødning opbevares på plads med fast belægning og afløb til gyllebeholder inden det afhentes af biogas.

⁷ Bekendtgørelse nr. 1451 af 21.06.2021 (husdyrgødningsbekendtgørelsen).

Fast gødning skal altid overdækkes med et vandfast og tætsluttende materiale, hvilket forhindrer større ammoniakfordampning efter udmugning.

Vejen Kommune vurderer, at ejendommen håndterer og opbevarer fast husdyrgødning forsvarligt og efter gældende retningslinjer.

Såfremt der foretages ændringer, som har indflydelse på kapaciteten, skal der indsendes en opgørelse herover til kommunen.

Rest-, spilde- og overfladevand

Der skelnes mellem følgende former for spildevand:

- Rengøringsvand og overfladevand, der kommer i forbindelse med husdyrgødning, som ledes til opbevaringsbeholder for flydende husdyrgødning.
- Overfladevand fra tage og udendørsarealer, som ikke kommer i forbindelse med husdyrgødning, og derfor må ledes til drænen for regnvand eller udsprinkles⁸ efter forudgående tilladelse.
- Sanitært spildevand, som ledes til septiktank eller offentlig kloakering.

Ansøger oplyser, at spildevand fra bedriften består af:

- Vaskevand fra malkeanlæg/malkestald
- Vaskevand fra maskiner og vogne
- Overfladevand fra møddingsplads og kalveplads
- Overfladevand fra ensilageanlæg
- Tagvand
- Sanitært spildevand fra mandskabsrum

Sanitært spildevand fra driftsbygninger ledes til septiktank.

Tagvand fra kvægstald nr. 9 og nr. 1 ledes til faskiner. På bygning 5 er der tagrender og regnvandet ledes ud på jorden i en bevoksning bag bygningen. Tagvand fra bygning 6 og 8 ledes ud i gårdspladsen. Tagvand fra bygning 10 ledes via tagrender til drænen.

Der forventes ingen stigning i spildevandsmængden som følge af ændringerne på ejendommen.

Vaskevand fra maskiner og vogne ledes til gyllebeholder.

Overfladevand fra møddingsplads og kalveplads ledes til gyllebeholder.

Overfladevand fra ensilageanlæg ledes til opsamlingsbeholder og udsprinkles efter gældende regler. Beskrivelse af nyt opsamlingsanlæg til overfladevand fra plansiloanlægget fremgår af nedenstående afsnit.

For at sikre, at der ikke sker afløb til drænen og/eller vandløb skal sprinkler fra udsprinklingsanlægget flyttes efter behov i regnfulde perioder, således at overfladevandet kan optages af afgrøden eller nedsive uden risiko for forurening af vandmiljø. Der skal føres logbog over placering af sprinkler samt arealer hvorpå der udsprinkles.

⁸ Landbrugets byggeblad nr. 103.09-05 om Udenomsfaciliteter – udsprinkling af ensilagesaft og restvand.

Befæstede arealer med afløb til gyllebeholder er etableret med fald og afgrænsning, der forhindrer overløb til grøft og dræn.

Vejen Kommune vurderer, at de forholdsvis store mængder spildevand fra kvægbrug ofte udgør en miljørisiko. Der stilles derfor vilkår om spildevandsplan for hele ejendommen.

Det vurderes, at Husdyrgødningsbekendtgørelsens generelle krav til håndtering af spildevand, samt de stillede vilkår, er tilstrækkelige til at beskytte omgivelserne mod forurening fra spildevand.

Tilladelserne til afledning af spildevand skal gives særskilt fra denne afgørelse, da de ikke er omfattet af Husdyrbrugloven.

Anlæg til opbevaring af restvand

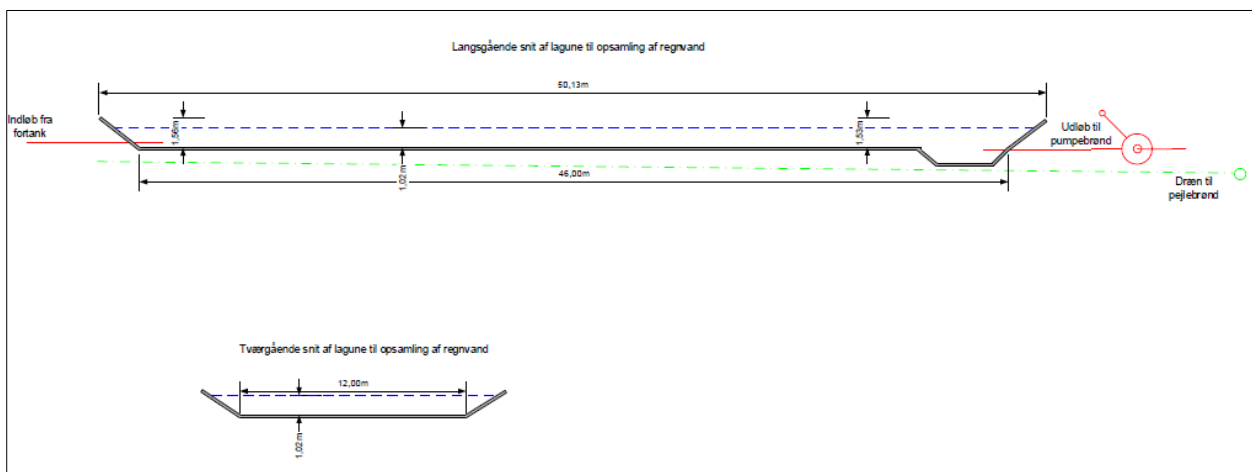
Der etableres et opsamlingsbassin til opsamling af restvand fra ensilageopbevaringsanlæg og forplads til ensilageopbevaring. Der opsamles vand fra ca. 7.000 m².

Bassinet vil få et areal på ca. 800 m² og vil kunne indeholde ca. 640 m³ vand med en vanddybde på 1 m.

Restvandet ledes via afløb til den nordlige ende af bassinet, og i den sydlige ende af bassinet etableres pumpebrønd, hvorfra bassinet tømmes.

Bassinet etableres med fald mod pumpebrønden og der etableres et dige omkring bassinet med en digekrone på 1 – 1,5 meter. Diget opbygges af overskudsjord, som bortgraves for at etablere bassinet - diget komprimeres og tilsås. I bunden og på indvendige sider udlægges et lag sand, for at sikre bassinets membran mod sten. Under bassinet etableres et drænrør, der leder til pejlebrønd for at sikre at eventuel lækage kan opdages. Bassinets membran bliver af typen Junifol LLDPE-SL membran, se bilag 3.

Udformning af bassin og pejlebrønd ses i nedenstående figur.

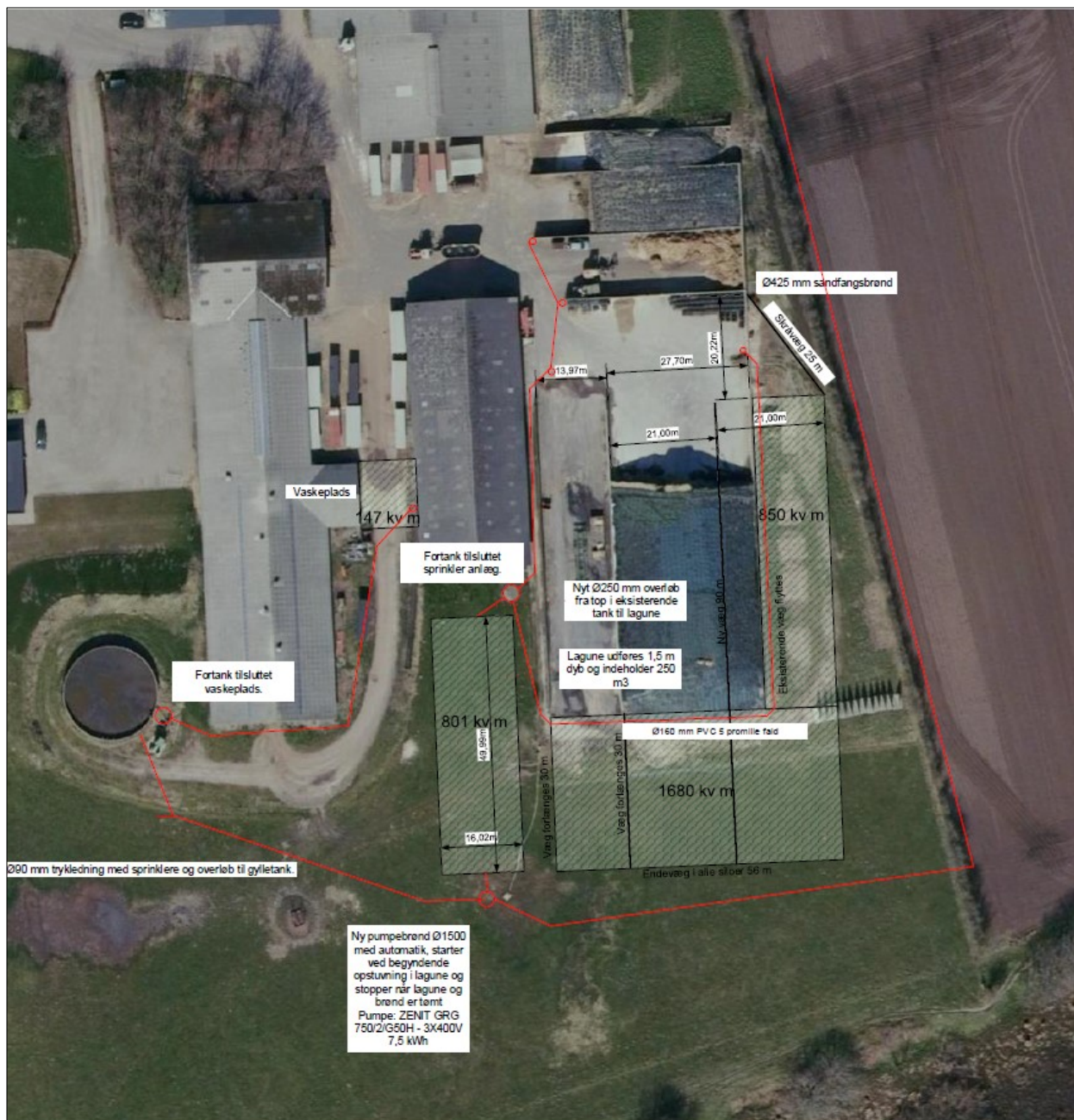


Figur 6. Udformning af bassin og pejlebrønd.

Der er udformet byggeblad for "Lagune beklædt med polymermembran" til opbevaring af kartoffelfrugtvand, se bilag 4. Vejen Kommune vurderer, at retningslinjerne i dette byggeblad skal ligge til grund for etablering af det ansøgte bassin til opbevaring af restvand fra

plansiloanlægget på ejendommen - bortset fra de punkter, hvor ansøger har beskrevet afvigelser, som er accepteret af Vejen Kommune.

Fra pumpebrønd skal restvandet enten udsprinkles på mark øst for anlægget eller ledes til gyllebeholder, se nedenstående figur.



Figur 7. Placering af opsamlingsbassin og dimensionering af afløb og pumper.

Målinger udført af DMI giver, at der falder ca. 1.000 mm nedbør på et år i Vejen Kommune. Bassinet dimensioneres til at kunne indeholde en måneds nedbør. Det vurderes ligeledes at kunne indeholde et skybrud eller lignende regnhændelse, hvor der efterfølgende vil kunne sprinkles ud (årlig nedbør på 1.000 mm = 85 mm/mdr., $7.000 \text{ m}^2 \times 85 \text{ mm} = 595 \text{ m}^3$).

Der etableres hydranter langs marken øst for ensilageopbevaringsanlægget, hvorfra der udsprinkles. Udsprinklingsarealet skal være minimum på størrelse med arealet, hvorfra der opsamles.

Der er en række generelle regler omkring udsprinkling af restvand, som er med til at sikre korrekt optagelse af vandet i jorden.

For at sikre korrekt brug af anlægget, stilles der en række vilkår til især egenkontrol, så Vejen Kommune ved tilsyn på ejendommen, kan kontrollere den daglige drift.

Det er Vejen Kommunes vurdering, at opsamlingsbassinet med de stillede vilkår ikke vil medføre en væsentlig fare for forurening af det omgivende miljø og nærmeste Natura 2000-område.

Kemikalier og affald

Der er olietank på husdyrbruget.

Der stilles vilkår om, at håndtering af brændstof skal foregå sådan, at der ikke opstår risiko for forurening af jord og grundvand.

Kemikalier på ejendommen består af rengøringsmidler til vask af malkeanlæg. Rengøringsmidlerne opbevares indendørs med afløb til gyllekanaler.

For at forebygge spild og forurening som følge af oplag af olie og kemikalier, stilles der vilkår til opbevaring og bortskaffelse.

Vedrørende affald oplyser ansøger (*kursiv*):

Fast affald:

Dagrenovation fyldes i affaldscontainer. Affaldscontaineren tømmes ved behov af affaldsselskab (Marius Pedersen). Genanvendeligt affald afleveres på offentlig genbrugsplads.

Forbrændingseget affald fra produktionen/erhvervsaffald opbevares i maskinhuset og afleveres på den kommunale modtagestation løbende.

Ikke forbrændingseget affald (f.eks. eternit, glaserede fliser og tegl, imprægneret træ o.l.); Normalt forefindes der ikke "ikke forbrændingseget affald" på ejendommen, men i tilfælde af den type affald opstår, så bortskaffes det til kommunal genbrugsplads. Eventuelt jernaffald bortskaffes til skrothandler.

Farligt og klinisk risikoaffald:

Farligt affald som f.eks. lysstofrør, el-spærepærer, oliefiltre, batterier eller spraydåser indsamles i servicerum/værksted. Brugte batterier tages ofte med retur af leverandør. Andet leveres til kommunal modtagestation.

Kanyler, flasker og knive opsamles i gule spande, som afleveres på kommunal modtagestation ved behov. Spanden opbevares i malkerummet. Der findes ikke medicinrester på ejendommen.

Olie- og kemikalieaffald:

Olieaffald afleveres på den kommunale modtagestation eller afhentes af godkendt firma.

Nødvendige rengøringsmidler/pesticider/kemikalier bruges op i ejendommens drift, hvorved der normalt ikke er kemikalieaffald til bortskaffelse. Hvis reglerne ændres så et kemikalie, der tidligere har været benyttet på ejendommen, bliver ulovligt at bruge, bortskaffes eventuelle rester hurtigst muligt til Kommunal Modtagestation.

Døde dyr opbevares overdækket af et kadaverdækket ved den nordligste gylletank.

Placeringen af afhentningsstedet ligger ugeneret i forhold til nabobeboelser og forbipasserende. Døde dyr tilmeldes til afhentning af DAKA senest 24 timer efter dødsfaldet er konstateret. Dog er der andre regler ved opbevaring af døde dyr i lukket containere, i køle- eller fryseanlæg, jf. §§ 9-11 i Bekendtgørelse om opbevaring m.m. af døde produktionsdyr.

Opbevaring og afhentning af selvdøde og aflivede dyr reguleres af "Bekendtgørelse om opbevaring af døde dyr"⁹.

Vejen Kommune gør opmærksom på, at bortskaffelse af affald fra ejendommen skal ske i overensstemmelse med Regulativ for Erhvervsaffald og Affaldsbekendtgørelsen.

Vejen Kommune vurderer, at håndtering af affald sker på forsvarlig vis, og der stilles ikke skærpede vilkår.

Risici

Ansøgningens redegørelse for begrænsning af gene/forurening ved eventuelle uheld er behandlet herunder.

Ansøger oplyser (markeret med kursiv):

Redegørelse for mulige uheld:

Umiddelbare risici for uheld i forbindelse med driften, der kan medføre en øget forurening, vil være: spild af kemi eller olie, brand samt uheld med eller ved gyllebeholder herunder f.eks. beskadigelse af gyllebeholder ved strejfen eller påkørsel eller på anden måde ved lækage eller overløb, der vil medføre udsivning af gylle.

Minimering af risiko for uheld

Hvis der sker spild af olie under påfyldning, som ikke umiddelbart kan fjernes ved afgravning eller ved brug af sugemateriale (savsmuld eller lign.), vil både Alarmcentral (tlf. 112) og Miljøvagt blive kontaktet. Hvis der er mistanke om, at olie eventuelt kan sive ud af tanken, vil tanken blive tømt for olie. Såfremt det drejer sig om en mængde, som ejer ikke selv har mulighed for at fjerne, vil enten brandvæsenet eller en slamsuger, der må tage imod olieaffald, blive kontaktet, så tanken kan blive tømt. Såfremt der er sket spild, der ikke kan fjernes, vil både Miljøvagten og Alarmcentralen (tlf. 112) blive kontaktet.

Gyllebeholderne er underlagt 10-års kontrol, hvor en kontrollant kontrollerer beholderens tæthed og kabler over og under terræn. Derudover er gyllebeholderne placeret sådan, at de er under dagligt opsyn for eventuelle revner, rust på synlige kabler, gylleudsivninger og andet. Ved påkørsel eller strejfen af en gyllebeholder med maskiner eller andet, vil eventuelle

⁹ Fødevareministeriet, Bek. nr. 558 af 01.06.2011.

revner blive tilset med det samme og udbedret straks. Hvis revnen ikke kan udbedres ved egen hjælp, vil beholderproducenten blive kontaktet om assistance.

Gylletankene tømmes med selvlæssende gyllevogne påmonteret sugekran.

Minimering af gene og forurening ved uheld

Hvis en gyllebeholder skulle springe, vil alarmcentralen på tlf.: 112 blive kontaktet øjeblikkeligt.

Ved driftsuheld, hvor der er sket, eller hvor der er fare for at ske en større forurening af omgivelserne, vil alarmcentralen straks blive kontaktet på tlf.: 112.

I tilfælde af lækage på en gyllebeholder vil der ikke ske en hurtig afstrømning, da terrænet omkring ejendommen er forholdsvist fladt. Mellem gyllebeholder og Kongeåen er der en lavning der vil kunne rumme evt. udslip af gylle.

Der er udarbejdet en beredskabsplan.

For at imødegå uheld og begrænse eventuelle følger for omgivelserne, stilles der vilkår om vedligeholdelse af den udarbejdede beredskabsplan for husdyrbruget.

Vejen Kommune vurderer herefter, at risici er minimeret, og med udarbejdelse af beredskabsplanen sikres begrænsning af følger af eventuelle uheld.

Alternative muligheder

Ansøger oplyser (kursiv) at da der ikke er tale om ansøgning om nybyggeri er der ikke vurderet på alternative placeringer eller udvidelsesmuligheder. Der er med nærværende ansøgning alene tale om en godkendelse af eksisterende drift, herunder de løbende effektiviseringer, der er foretaget i den eksisterende ramme over årene siden sidste godkendelse samt mindre udvidelse af produktionsarealer i eksisterende stalde.

Vejen Kommune vurderer i denne sag, at der ikke skal udarbejdes yderligere materiale om alternativer.

Ejendommens påvirkning af beskyttet natur – ammoniak

Før der meddeles tilladelse eller godkendelse af husdyrbrug efter § 16 i Husdyrbrugloven, skal der foretages en vurdering af, om projektet i sig selv, eller i forbindelse med andre planer og projekter, kan påvirke et Natura 2000-område og Bilag IV-arter væsentligt, jf. Habitatbekendtgørelsen¹⁰. I så fald skal der foretages en nærmere konsekvensvurdering af projektets virkninger under hensyntagen til bevaringsmålsætningen for de pågældende områder. Viser vurderingen, at projektet vil skade det internationale naturbeskyttelsesområde (dvs. de arter og naturtyper, området er udpeget for at beskytte), kan der ikke meddeles tilladelse eller godkendelse til det ansøgte, jf. "Waddenzee-dommen"¹¹.

Påvirkninger vurderes fra ejendommens anlæg op til Natura 2000-områder og på såkaldte kategori 1, 2 og 3 naturområder.

¹⁰ Habitatbekendtgørelsen, Bek. nr. 1595 af 06.12.2018.

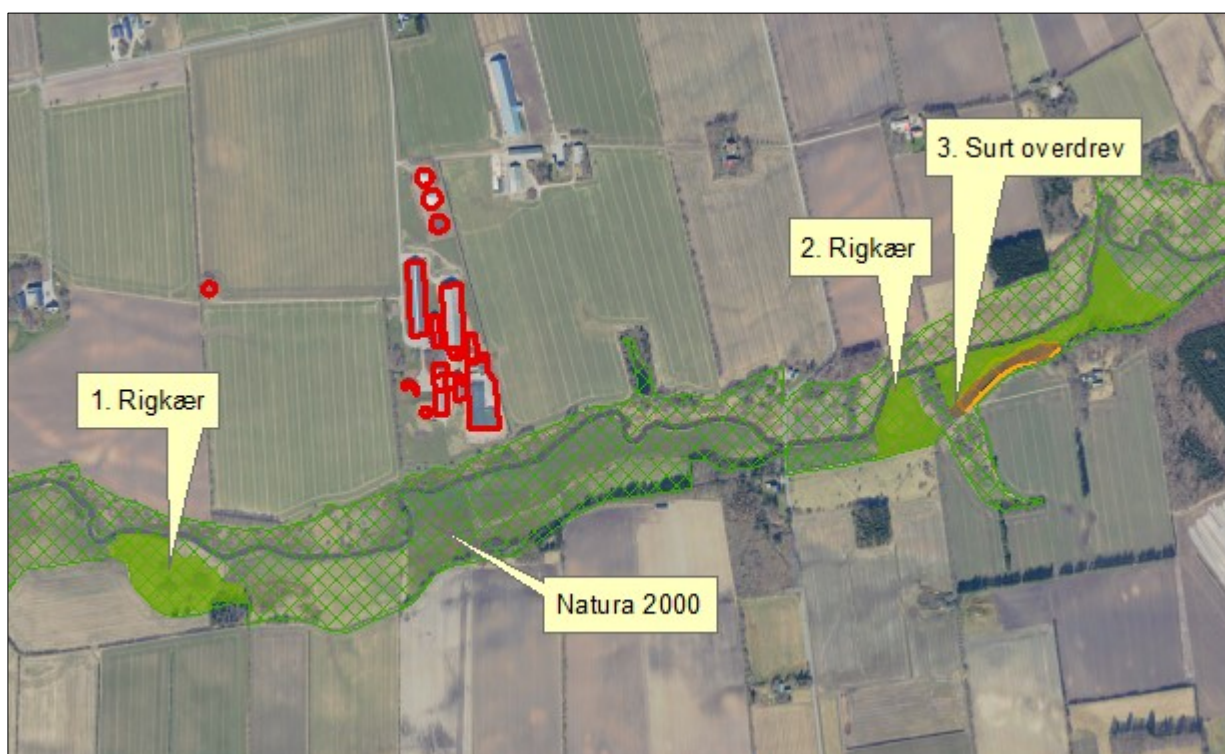
¹¹ Waddenzee-dommen fra EF-Domstolen, sag nr. C-127/02

Det er fastsat i Husdyrbrugloven, at et husdyranlæg ikke må etableres, udvides eller ændres, hvis det ligger mindre end 10 m fra kategori 1 eller 2 naturområder. Derudover er der krav til maksimal tilladt ammoniakdeposition på naturområder i kategori 1 og 2 samt et generelt beskyttelsesniveau for kategori 3 naturområder.

Påvirkning af kategori 1 naturområder

For naturområder i kategori 1 (ammoniakfølsomme naturtyper indenfor Natura 2000-områder) gælder, at totalbelastningen i naturområdet ikke må overskride fastlagte beskyttelsesniveauer, som afhænger af antallet af øvrige husdyrbrug, som har en ammoniakemission mellem 150 kg N og 5.000 kg N indenfor 2.500 m fra naturarealet.

Nærmeste Natura 2000-område nr. 91 (habitatområde nr. 80) – Kongeåen - syd for anlægget, se nedenstående tabel og figur samt bilag 2.



Figur 8. Kategori 1 naturområder ved anlægget.

Nedenstående tabel viser de kategori 1 naturområder, der påvirkes med ammoniak fra husdyrbruget.

Nr.	Naturtype	Afstand fra anlæg	Totalbelastning (kg N/ha/år)
1	Mose rigkær	535 m sydvest for anlægget	0,3
2	Mose rigkær	780 m øst for anlægget	0,7
3	Overdrev, surt	940 m øst for anlægget	0,5

Tabel 9. Beskyttede kategori 1 naturområder.

Der er ingen andre husdyrbrug, der forventes at påvirke kategori 1 naturområdet. Det betyder, at højst tilladte totaldeposition i naturområdet må være 0,7 kg N/ha/år. Som det ses i tabellen, er totaldepositionen under beskyttelsesniveauet.

Der er registeret en sø ca. 300 m øst for ejendommen. Vejen Kommune har ikke kendskab til, at den pågældende sø er karakteriseret som akvatisk naturtype, der indgår i udpegningsgrundlaget for habitatdirektivet. Det vurderes, at den primære risiko for næringsstofpåvirkning af søen er tilførsel af fosfor via overfladeafstrømning fra de omkringliggende arealer. Påvirkningen fra luftbåret ammoniak vil ikke være af afgørende betydning. Vejen Kommune vurderer derfor, at der ikke er grund til at stille skærpede vilkår til ammoniakreduktionen i forbindelse med påvirkning af søen.

Påvirkning af kategori 2 naturområder

For naturområder i kategori 2 (§ 7 arealer udenfor Natura 2000-områder) gælder, at totalbelastningen i naturområderne ikke må overskride 1,0 kg N/ha/år. § 7 arealer er højmoser, lobeliesøer samt heder større end 10 ha og overdrev større end 2,5 ha.

Der er ingen kategori 2 natur i nærheden. Nærmeste kategori 2 natur er et overdrev, der ligger mere end 3,5 km sydvest for ejendommen. På grund af afstanden vurderer Vejen Kommune, at der ikke sker nogen væsentlig påvirkning af naturtypen, og der er ikke behov for at stille skærpede vilkår for at begrænse ammoniakdepositionen på naturtypen.

Påvirkning af kategori 3 naturområder

Kommunen skal jf. Husdyrgodkendelsesbekendtgørelsen foretage en konkret vurdering af, om der forekommer andre naturarealer end ovennævnte ammoniakfølsomme naturtyper i kategori 1 og 2, som kan blive påvirket af ammoniakfordampningen fra ejendommens anlæg. Disse benævnes kategori 3 naturområder.

For naturområder i kategori 3 gælder, at kommunen skal tillade merdepositioner på 1,0 kg N/ha/år på naturtyperne. Kommunen kan efter en konkret vurdering tillade merdepositioner på mere end 1,0 kg N/ha/år. Kategori 3 natur er ammoniakfølsomme skove samt § 3 beskyttede heder, mose og overdrev, som ikke er omfattet af kategori 1 og 2 natur.

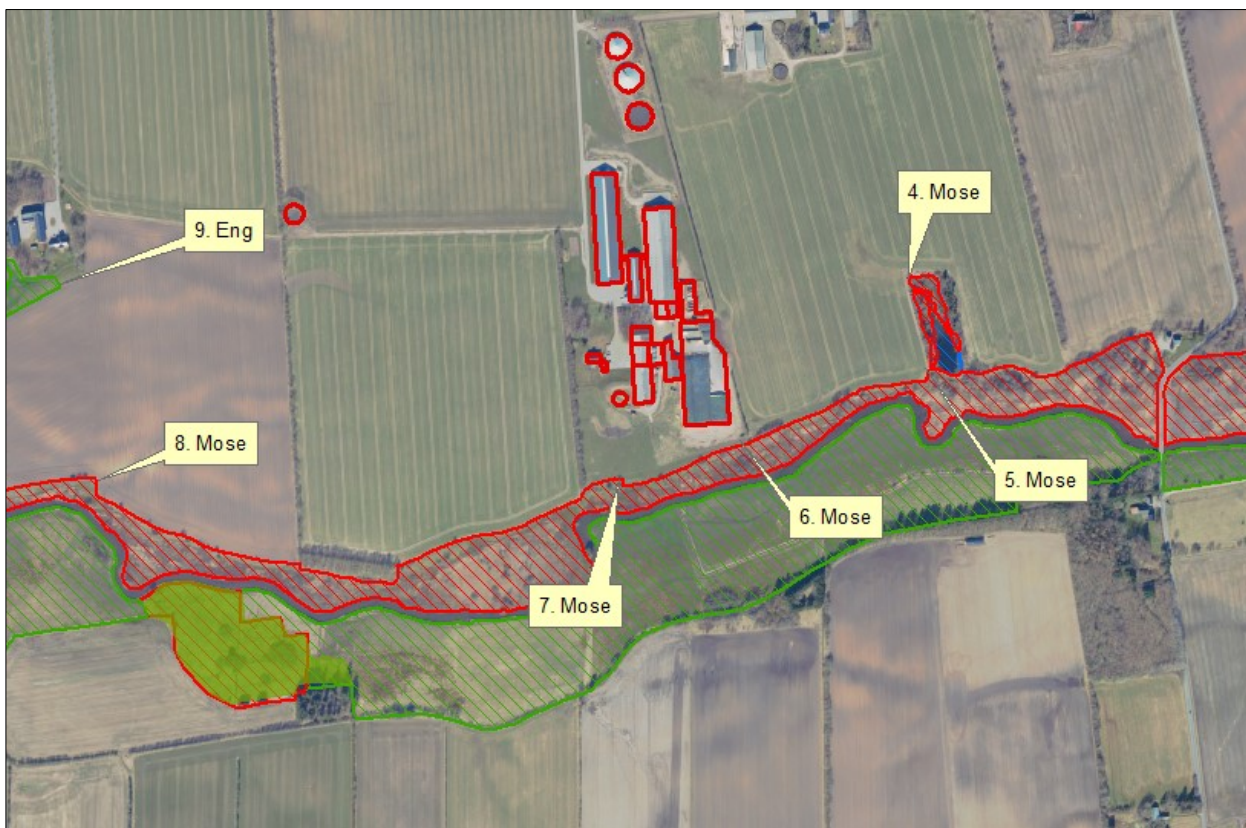
Derudover fremgår det af § 3 i Naturbeskyttelsesloven¹², at der ikke må foretages en ændring i tilstanden af søer (>100 m²), vandløb, heder, ferske enge, strandenge, overdrev, moser og lignende.

Naturtyperne er vist i nedenstående tabel og figur.

Nr.	Naturtype	Merbelastning (kg N/ha/år)
4	Mose	0,6
5	Mose	0,2
6	Mose	-0,6
7	Mose	-0,2
8	Mose	0,0
9	Eng	0,1

Tabel 10. Beskyttede kategori 3 og § 3 naturområder.

¹² Naturbeskyttelsesloven, LBK nr. 240 af 13/03/2019.



Figur 9. Kort over kategori 3 samt § 3 natur ved anlægget.

Merbelastningen til områderne er mellem -0,6 og 0,2 kg N/ha/år, hvilket ligger under beskyttelsesniveauet på 1,0 kg N/ha/år i merbelastning. Der er ikke foretaget beregninger af ammoniakdeposition til øvrige naturarealer, da Vejen Kommune vurderer, at naturarealer, der ligger længere væk end de i tabellen nævnte naturarealer, ikke vil blive belastet med over 1,0 kg N/ha/år.

Der sker således ikke nogen væsentlig påvirkning af naturtyperne, og Vejen Kommune vurderer, at der ikke er behov for at stille skærpede vilkår for at begrænse ammoniakdepositionen på naturtyperne.

Bilag IV-arter, artsfredninger og rødlistearter

En række dyr og planter, der er omfattet af habitatdirektivets bilag IV, kan have levested, fødesøgningsområde eller sporadisk opholdssted omkring landbrugsejendomme. På baggrund af rapport fra DMU¹³ samt Vejen Kommunes øvrige kendskab vurderes umiddelbart, at der kan være vandflagermus, sydflagermus, trolldflagermus, pipistrelflagermus, odder, markfirben, stor vandsalamander, spidssnudet frø og grøn mosaikguldsmed. Heraf er trolldflagermus og vandflagermus omfattet af den danske rødliste som sårbare.

Flagermus benytter ofte hulheder i træer eller huse som opholdssted om dagen og under vinterdvalen. Føden består af insekter, som fanges i luften nær vådområder, marker, skove og levende hegn. De enkelte arter af flagermus har forskellige præferencer mht.

¹³ Faglig rapport nr. 635 og nr. 322 fra Danmarks Miljøundersøgelser.

fødesøgningsområde. Der er ingen registreringer af flagermus nær ejendommens anlæg, men det kan ikke udelukkes, at én eller flere arter kan raste eller yngle i området.

De resterende bilag IV-arter opholder sig ikke på ejendommen, men i det åbne land, derfor er de ikke beskrevet yderligere.

Vejen Kommune har ikke kendskab til andre registreringer af planter og dyr, som er omfattet af artsfredninger eller optaget på nationale eller regionale rødlistor i nærheden af husdyrbrugets anlæg, men en række af arterne vil med stor sandsynlighed forekomme i området.

Under forudsætning af, at eventuelle stillede vilkår i afsnittene "Ejendommens påvirkning af beskyttet natur – ammoniak" overholdes, vurderer Vejen Kommune, at driften af ejendommen ikke vil have negativ indflydelse på ovennævnte arter, da der ikke ændres på vandhuller, fortidsminder, sten- og jorddiger eller andre potentielle levesteder for padder eller krybdyr.

Der fjernes ikke gamle bygninger eller fældes store træer, der kunne være levested for flagermus. Der sker med andre ord ikke fysiske ændringer i forbindelse med projektet, der kan være til skade for bilag IV-arter.

I henhold til Habitatbekendtgørelsens § 11¹⁴ og de stillede vilkår, vurderer Vejen Kommune, at udvidelsen ikke vil medføre en forøget påvirkning af de nævnte bilag IV- og rødlistearter eller deres levesteder.

¹⁴ Bek. nr. 1595 af 06.12.2018, "Udpegning og administration af internationale beskyttelsesområder samt beskyttelse af visse arter".

3 Lovformalia m.m.

Del 3 omhandler forhold omkring høring og offentliggørelse samt varighed, restbeskyttelse, udnyttelse og ophør af bedriften.

Oplysninger om ejendom og husdyrbrug

Ejendomsnummer	5750026028
Matrikelnummer	10a Askov By, Malt
CVR	44037467
CHR	45405
Ejendommens ejer	Peter Nissen Clausen
Husdyrbrugets ejer	Vindinggaard ApS
Husdyrbrugets kontaktperson	Peter Nissen Clausen

Forudgående inddragelse af offentligheden

Inddragelse af offentligheden er sket ved annoncering på kommunens hjemmeside den 16. marts 2023. Der er ikke kommet henvendelser fra øvrige borgere eller interesseorganisationer i denne sag.

Høring af udkast

Udkastet til afgørelsen har været sendt i høring i 30 dage fra den 6. juni 2023 til 7. juli 2023 hos ansøger og konsulent.

Orientering om udkast til afgørelsen er sendt til alle borgere, der er part i sagen, herunder naboer indenfor afstandskravet til byzone på 903 m. Udkastet eftersendes ved henvendelse herom. Afstandskravet til byzone anvendes, da beregnet konsekvenszone er kortere.

Vejen Kommune vurderer, at ændringen af husdyrbruget er af underordnet betydning for ejere af de driftsarealer (dvs. uden huse/bygninger), der grænser op til ejendommen. Derfor bliver der ikke gennemført høring af disse, jf. husdyrlovens § 56 stk. 2.

Konsulent: Sagro, Nina Laudal Jensen, nlj@sagro.dk

Parter:

Baslund 87	6600	Vejen	Vedr. Kongeåvej 46
Frihedsvej 2	6600	Vejen	
Frihedsvej 6	6630	Rødding	
Kongeåvej 42	6600	Vejen	
Kongeåvej 42	6600	Vejen	
Kongeåvej 44	6600	Vejen	
Kongeåvej 45	6600	Vejen	
Kongeåvej 45	6600	Vejen	
Kongeåvej 47	6600	Vejen	
Kongeåvej 47	6600	Vejen	

Kongeåvej 48	6600	Vejen	
Kongeåvej 48	6600	Vejen	
Kongeåvej 51	6600	Vejen	
Kongeåvej 51	6600	Vejen	
Skravevej 9	6630	Rødding	Vedr. Frihedsvej 4
Uranusvej 2	6600	Vejen	Vedr. Frihedsvej 8

Indkomne høringsbidrag og kommunens vurdering

Der er ikke indkommet høringsbidrag i høringsperioden.

Offentliggørelse af afgørelse og orientering til modtagere

Kommunens afgørelse er offentliggjort på kommunens hjemmeside tirsdag den 11. juli 2023.

Kopi af afgørelsen er sendt til parter og interessenter, der har anmodet om høringsudkast og haft kommentarer hertil samt organisationer og myndigheder, der fremgår af nedenstående liste.

Der kan klages over kommunens afgørelse til Miljø- og Fødevareklagenævnet senest 8. august 2023 jf. vedlagte klagevejledning (bilag 1).

Kopimodtagere af afgørelsen

Styrelsen for Patientsikkerhed, Tilsyn og Rådgivning Vest, trvest@stps.dk

Danmarks Sportsfiskerforbund, Skyttevej 4, 7182 Bredsted post@sportsfiskerforbundet.dk

Danmarks Fiskeriforening, Nordensvej 3, Taulov, 7000 Fredericia mail@dkfisk.dk

Ferskvandsfiskeriforeningen for Danmark, Formand Niels Barslund, Vormstrupvej 2, 7540 Haderup nb@ferskvandsfiskeriforeningen.dk

Danmarks Naturfredningsforening, Masnedøgade 20, 2100 København Ø dnvejen-sa-ger@dn.dk

Rådet for Grøn Omstilling, Blegdamsvej 4B, 2200 København N husdyr@rgo.dk

Friluftsrådet, Scandiagade 13, DK-2450 København SV. Lokalafdeling: Friluftsrådet for Trekantområdet, att. Bent Holgersen, Hvedevænget 30, 6600 Vejen, holgersen@vejen-net.dk

Foreningen Greenpeace Danmark, Njalsgade 21G 2.sal, 2300 København, info.dk@greenpeace.org

Dansk Ornitologisk forening, Vesterbrogade 140, 1620 København V, lokalkontoret vejen@dof.dk

Museet på Sønderskov, post@sonderskov.dk

Udnyttelse af afgørelse

Godkendelsen kan udnyttes uanset eventuelle klager, men det begrænser ikke klagenævnets mulighed for at ændre eller ophæve Vejen Kommunes afgørelse.

Godkendelsens varighed, retsbeskyttelse og revurdering

I Husdyrbrugloven gives der 6 års udnyttelsesfrist.

Efter den fastsatte udnyttelsesfrist gælder det, at hvis ikke udnyttes (helt eller delvist) i 3 på hinanden følgende år, bortfalder den del, som ikke har været udnyttet i de seneste 3 år (kontinuitetsprincippet).

Produktionsarealet er udnyttet, når 25 % af arealet er driftsmæssigt udnyttet, dvs. at der går mindst 50 % af det mulige antal dyr inden for rammerne af dyrevelfærdskravene.

Med denne afgørelse følger 8 års retsbeskyttelse. Dette betyder, at vilkårene inden for denne periode kun kan ændres, hvis der fremkommer nye oplysninger om forureningens skadelige virkning, hvis forureningen medfører skadevirkninger, der ikke kunne forudses da afgørelsen blev meddelt, eller hvis forureningen i øvrigt går ud over det, som blev lagt til grund. Der henvises til reglerne i Husdyrbrugloven.

Husdyrbrugets ophør

Vejen Kommune stiller vilkår om, oprydning og bortskaffelse af affald ved ophør af bedriften. Herunder at der skal træffes de nødvendige foranstaltninger for at undgå forureningsfare, dvs. alle opbevaringsanlæg skal tømmes og rengøres, og ejendommen skal fremgå i miljømæssig god stand.

Ved eventuelt ophør af produktionen, vil der efter Vejen Kommunes opfattelse ikke ske en væsentlig indvirkning på miljøet fra produktionsanlægget hvis:

- Staldanlæg samt husdyrgødnings- og foderopbevaringsanlæg tømmes og rengøres grundigt.
- Miljøfarligt affald bortskaffes efter de til enhver tid gældende regler.

Øvrige forhold

Byggeri, vandindvinding og spildevandsafledning

Projektet indeholder byggeri eller bygningsændringer, og der skal derfor indsendes byggeansøgning til Vejen Kommune via www.bygogmiljoe.dk.

Ejer skal selv sikre, at nybyggeri og ændret bygningsanvendelse bliver registreret i BBR. BBR-afdelingen kan evt. kontaktes på bbr@vejen.dk.

Såfremt der skal anvendes slagge under byggeriet, skal dette ansøges særskilt ved Vejen Kommune via www.bygogmiljoe.dk inden byggeriet iværksættes.

Såfremt vandforbruget stiger, og der anvendes egen boring, skal der indsendes ansøgning om indvindingstilladelse til Vejen Kommune.

Der kan være andre forhold, der skal søges om ved Vejen Kommune.

Bilagsoversigt

1. Klagevejledning.
2. Udpegningsgrundlag for de berørte Natura 2000-områder.
3. Produktblad – Polymermembran.
4. Byggeblad "Lagune beklædt med polymermembran.

Bilag 1.

Klagevejledning, jf. "Husdyrbrugloven" nr. 520 af 01.05.2019.

Hvilke afgørelser, tilladelser og miljøgodkendelser kan påklages

Alle afgørelser, der er truffet af kommunen med hjemmel i "Lov om miljøgodkendelse mv. af husdyrbrug" eller regler, der er fastsat med hjemmel i loven, kan jf. § 76 påklages til Miljø- og Fødevareklagenævnet.

Hvem kan klage

Klageberettiget er enhver med væsentlig interesse i sagens udfald, miljøministeren samt visse landsdækkende organisationer, jf. §§ 84-87.

Til hvem skal der klages

Der skal klages via den elektroniske klageportal. Se vejledning på www.naevneneshus.dk. Miljø- og Fødevareklagenævnet skal som udgangspunkt afvise en klage, der kommer uden om Klageportalen, hvis der ikke er særlige grunde til det. Hvis du ønsker at blive fritaget for at bruge Klageportalen, skal du sende en begrundet anmodning til den myndighed, der har truffet afgørelse i sagen. Myndigheden videresender herefter anmodningen til Miljø- og Fødevareklagenævnet, som træffer afgørelse om, hvorvidt din anmodning kan imødekommes.

Klagefrist

Klagen skal være indgivet senest 4 uger efter, at afgørelsen, tilladelsen eller miljøgodkendelsen er meddelt. Er afgørelsen offentligt bekendtgjort f.eks. ved annoncering, regnes klagefristen fra bekendtgørelsen, jf. § 79. En klage anses for at være indgivet, når den er tilgængelig for Vejen Kommune i Klageportalen.

Gebyr

Det er en betingelse for Miljø- og Fødevareklagenævnets behandling af en klage, at den, der klager, indbetaler et gebyr. Gebyret er på 900 kr. for private og 1.800 kr. for virksomheder og organisationer (2016 niveau, gebyret indeksreguleres hvert år). Gebyret betales enten direkte med betalingskort eller der sendes en opkrævning. Miljø- og Fødevareklagenævnet vil ikke påbegynde behandlingen af klagen, før gebyret er modtaget. Vejledning om gebyrordningen kan findes på nævnets hjemmeside (www.naevneneshus.dk). Gebyret tilbagebetales, hvis den, der klager, får helt eller delvis medhold i klagen.

Domstolsprøvelse

Hvis afgørelsen ønskes indbragt for domstolene, skal dette ske inden 6 måneder efter, at afgørelsen er offentliggjort, jf. § 90.

Opsættende virkning

En klage over en afgørelse har ikke opsættende virkning på retten til at udnytte tilladelsen eller miljøgodkendelsen, medmindre Miljø- og Fødevareklagenævnet bestemmer andet. Tilladelsen/godkendelsen må ikke udnyttes, hvis den indeholder placering af driftsbygninger væk fra de øvrige driftsbygninger, jf. § 81. Dette vil være angivet i afgørelsen. Udnyttelse af en tilladelse eller miljøgodkendelse kan kun ske under opfyldelse af vilkårene, som er fastsat i tilladelsen eller miljøgodkendelse.

Bilag 2.

Udpegningsgrundlag for de berørte Natura 2000-områder.

Natura 2000-områdenr. 91: Kongeå

Området består af habitatområde nr. H80.

Udpegningsgrundlag for Habitatområdet Kongeå (H80)	
Naturtyper:	Næringsrig sø (3150) Vandløb (3260) Surt overdrev (6230) Tidvis våd eng (6410) Urtebræmme (6430) Kildevæld (7220) Rigkær (7230)
Arter:	Havlampret (<i>Petromyzon marinus</i>) (1095) Bæklampret (<i>Lampetra planeri</i>) (1096) Flodlampret (<i>Lampetra fluviatilis</i>) (1099) *Snæbel (<i>Coregonus oxyrhynchus</i>) (1113) Odder (<i>Lutra lutra</i>) (1355) Laks (1106)

* Surt overdrev, kildevæld samt snæbel er alle prioriterede naturtyper/arter.

Produktblad – Polymermembran



Junifol LLDPE-SL membran

Svejsbar geomembran af Linjær Low-Density Polyethylene (LLDPE)



LLDPE-SL geomembrans kemiske resistens gør det muligt at anvende denne membran til stort set alle formål, hvor der stilles krav til en tæt membran.

I særligt aggressive miljøer bør membranens kemiske resistens vurderes individuelt.

LLDPE-SL membranen har en høj modstandsdygtighed overfor UV-stråling, som især gør den velegnet som fydemembran.

Jonifol LLDPE-SL er en svejsbar geomembran af linjær Low-Density Polyethylene (LLDPE), som med sin smidighed gør installationen og tilpasningen enkel.

Geomembran kan svejses i tykkelser fra 1,0 mm.


Tekniske data

Materialeegenskaber	Testmetode	Enhed	LLDPE-SL
Materiale	DSC analyse		Polyethylene
Tykkelse	EN 1849-2	mm	1,0 / 1,5
Rulledimension	EN 1848-2	m	5,1 og 8,0
Overflade			glat / glat
Densitet	ISO 1183-87	g/cm ³	0,939
Dimensionsstabilitet	EN 1107-2	%	+/- 2
Hydruliske egenskaber			
Permeabilitet, væsker	EN 14150	m ³ /(m ² .d)	1,5 E-03
Permeabilitet, gas	ASTM D 1434	Mol/(m ² .d)	4,60 E-03
Mekaniske egenskaber			
Trekstyrke, langs/længs	EN ISO 527-1,3	N/mm ²	30/30
Maks. brudforlængelse, langs/længs	EN ISO 527	%	800 / 800
Punkteringsmodstand	EN 12236	kN	3,0 / 3,5
Rivestyrke	DS/ISO 6383/H	N/mm (N)	110 (105) / 110 (160)
Friktionsvinkel	EN ISO 12957-1	Grader	22° / sand
Semsstyrke (skærelinje)	DNS	%	> 90 ifh. til strekstyrke på et ikke svejset membran
Termiske egenskaber			
Skæredetemperatur	EN 495-5	°C	-30
Holdbarhed og kemisk resistens			
Vejresistent	EN 12224		Udsættes membranen for direkte påvirkning af vejrfaktorer (især UV-stråling): Forventet holdbarhed og resistent i mindst 30 år (gælder for regioner med en årlig mængde solstråling op til 120 kJ; for andre regioner, kontakt venligst producenten)
Oxidationsstabilitet	EN 14575		<25% reduktion af trekstyrke og forlængelse ifh. til de oprindelige værdier
Carbon black indhold	EN ISO 11358	%	2-3
Rodfasthed	ONORM S2073		Godkendt

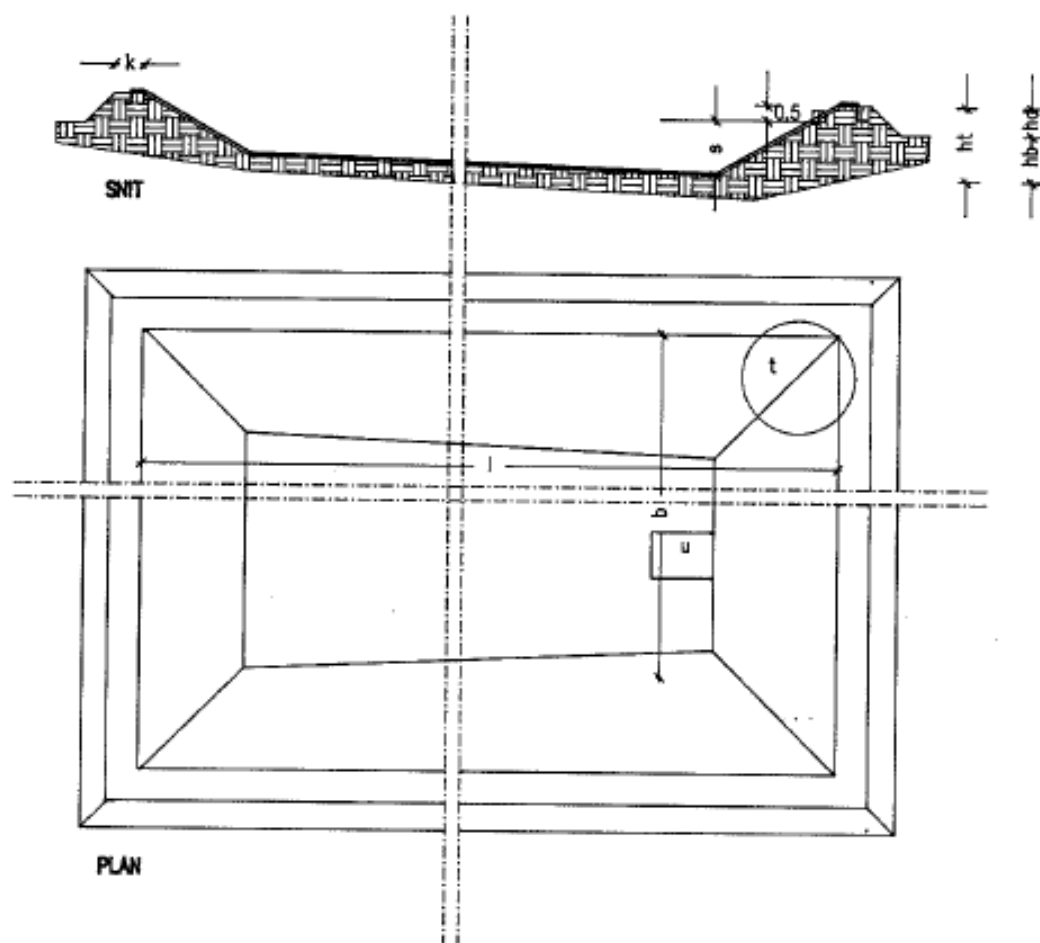
Juni 2022

Bilag 4.

Byggeblad – Lagune beklædt med polymermembran.

 <p>AFDELINGEN FOR BYGNINGER</p> <p>LANDBRUGETS BYGGEBLADE</p>	UDENOMSFACILITETER: Lagune beklædt med polymermembran. Til opbevaring af kartoffelrugtvand.	GR. NR. 103.04-28 OKTOBER 1980 REV.
	Maksimal størrelse 5000 m ³ Maksimal dybde 2,5 m under terren.	KONSULENT

Laguneleverandør: _____



Byggeblad for decentral lagune beklædt med polymermembran.

1. Formål

Lagunen skal anvendes til opbevaring af kartoffelrugtvand fra kartoffelmelsfabrikker, jf. Miljøministeriets til enhver tid gældende bekendtgørelse om anvendelse af slam, spildevand og kompost m.v. til jordbrugsformål.

Den gennemsnitlige opholdstid i lagunen vil være 2-3 måneder i vinterperioden, og den skal være tømt inden 1. juni. Den maksimale størrelse er 5.000 m³, og den maksimale dybde er 2,5 m under terræn.

2. Generelle forudsætninger

Lagunen, beklædt med polymermembran, skal opfylde kravet om anvendelse af et bestandigt og for fugtighed vanskeligt gennemtrængeligt materiale, jf. formuleringen i den til enhver tid gældende "Bekendtgørelsen om husdyrgødning og ensilage m.v." fra Miljøministeriet. Konstruktionen skal være således, at der ikke kan ske væsketab til undergrunden.

3. Beskrivelse af konstruktionen

Lagunen etableres ved, at et jordvolumen afhængig af den ønskede opbevaringskapacitet afgraves og oplægges omkring lagunen som dige, jf. efterfølgende etableringsbeskrivelse. Efter udgravning og planering udlægges om nødvendigt et lag fyldsand på sider og bund, hvorpå der udlægges en polymermembran med egenskaber mindst som anført i efterfølgende materialespecifikation. Bunden af lagunen skal placeres mindst 0,5 m over højeste grundvandsniveau. Bunden af lagunen skal have en hældning på min. 5 ‰ mod midten og mod den ene ende.

Hældningen af digets sidevægge må maks. være 30°, og digekronens øverste bredde skal være mindst 1 m. Den jord, der danner diget, skal komprimeres mekanisk og tilsås med græs udvendig for at undgå erosion. Den afgravede overjord udlægges på digets yderside for at fremme græsveksten. Det sikres, at diget har en membranbeklædt frihøjde på min. 0,5 m som sikkerhedsvolumen. Membranen forankres meget omhyggeligt i min. 0,5 m's dybde i en låserende i digets top (jf. tegningsmateriale). Lagunen skal placeres således, at afstandskravene, der er anført i Bekendtgørelsen om husdyrgødning, ensilage m.v., overholdes (kommunalbestyrelsen kan stille krav om større afstande). Lagunen skal indhegnes og sikres i overensstemmelse med Arbejdstilsynets anvisninger om gyllebeholdere.

Rengøring af lagunen er beskrevet i en speciel brugervejledning (se side 4) og kan f.eks. ske ved spuling mod lagunens dybeste del og foretages i forbindelse med tømningen. Eventuelt bundfald udpumpes med frugtvandet. Skal der foretages omrøring, må det kun finde sted ved pumpning, således at mekanisk påvirkning af membranen undgås.

I den periode, hvor der ikke er kartoffelrugtvand i lagunen, skal der stå min. 0,5 m vand for at fastholde membranen.

Påfyldning, ompumpning og tømning af kartoffelrugtvand sker fra lagunens dybeste del ved hjælp af en slange, ført over digets kant. Slange og pumpeanlæg skal være fastmonteret og sikres mod hævertvirkning. På de steder, hvor der kan ske berøring med pumpeaggregater, slidske og lignende, skal membranen beskyttes med påsvejsning af et ekstra lag membran.

4. Funktionelle krav til polymermembranen

Membranen skal enten leveres som hel membran eller på stedet svejses sammen til en hel membran og anbringes plant og spændingsfrit. Antallet af sammensvejsninger, som skal udføres i marken, skal begrænses mest muligt.

Membranen skal have følgende egenskaber:

Egenskaber		Kontrolmetode
Membranen må ikke indeholde blærer, huller, revner eller buler.		
Tykkelse	min. 1,5 mm	
Afvigelse fra nominal tykkelse	maks. - 10%	DS/ISO 4648-1980
Brudforlængelse	> 400%	DS/ISO 1184-1985
Flydeforlængelse		
HDPE-type	> 15%	DS/ISO 1184-1985
LDPE-type	> 50%	DS/ISO 1184-1985
Brudkraft	≥ 15 N/mm ²	DS/ISO 1184-1985
Rivestyrke	> 100 N/mm	DS/SIO 63383/1-1985
Perforeringsstyrke	400 N/mm	FTMS No. 101C met. 2031
Slagstyrke	intet brud	ASTMD 256 met. B
Dimensionsændring ved temperaturændringer	maks. ± 2%	DIN 16938-1986
Kuldebestandighed, skørhedstemperatur	< -20°C	ISO 974-1980
Membranen skal være UV-resistent svarende til formindskelse af egenskaber på maks. 20% ved udsættelse for en total energimængde på 35 GJ/m ² (10 år).		
Membranen skal mindst kunne opfylde de egenskaber, der er opført i anvisning for membraner til lossepladser, okt. 1989 (DS/R 466).		

De krævede egenskaber skal være dokumenteret ved prøvningsrapporter fra anerkendte prøvningsinstitutioner.

Tildannelse:

Svejsningerne skal have mindst samme styrkeegenskaber som angivet for membranen.

Ved reparation skal de anvendte materialer og svejsningerne mindst være i besiddelse af ovennævnte egenskaber.

5. Etableringsbeskrivelse

Der udgraves til angiven dybde, og jorden lægges op i volde. Underlaget planeres og afrettes. Der komprimeres til 95% standard proctor, og sten, rødder og lignende fjernes. Underlaget skal fremtræde helt uden sten og fremmedlegemer. Såfremt underlaget ikke er sand, udlægges min. 10 cm sand med maks. kornstørrelse på 1 mm som underlag for membranen.

Udpakning, udlægning, forankring og alle øvrige betydende arbejder skal foretages under kyndig vejledning af den projektansvarlige leverandør.

Membranen udlægges på det færdige, af den ansvarlige kontrollerede underlag, så overfladen fremtræder uden folder, men med materiale nok til at modstå temperatursvingninger uden overbelastning af låserenden.

Der må nærmere redegøres for hjørnesamlinger, foldninger m.v. i hvert enkelt projekt.

Fastgørelsen af kanterne sker i mindst 0,5 m's dybde i digets krone i en låserende som angivet på tegningsbilaget.

Der monteres vandstandsmålere til kontrol af lagunens tæthed. Vandstanden aflæses efter kommunens anvisninger, dog mindst 1 gang om ugen, når der udføres tæthedskontrol, og når der er kartoffelfrugtvand i lagunen. Der føres journal over de målte værdier.

Kommunen kan stille særlige afstandskrav, ud over kravene i husdyrgødningsbekendtgørelsen og nærværende byggeblad. Kommunen kan desuden stille krav om kontrolforanstaltninger, som f.eks. etablering af drænsystem med kontrol eller opsamlingsbrønd. Sådanne afgørelser træffes i de enkelte tilfælde afhængig af de lokale forhold.

Membranarbejde må ikke udføres, hvis vejrforholdene er hindrende for opnåelse af fuld styrke og tæthed. Der må bl.a. ikke foretages udlægning i regnvejr, i stærk blæst eller ved temperaturer under + 5°C.

Den ansvarlige leverandør af lagunen foranlediger, at alle svejsninger kontrolleres for tæthed ved vacuumkontrol, CCT-test metoden eller anden ligeværdig metode. Der skal udstedes afprøvningscertifikat for både forvejste sektioner og svejsesamlinger udført i marken.

Ud over kontrol af svejsningernes tæthed skal deres styrke tillige løbende kontrolleres ved et skrælningsforsøg (Peel-test). Stikprøver udtages pr. min. 100 lbm anvendt maskinruller og pr. 2.000 m² nedlagt membran. Der foretages mindst et skrælningsforsøg pr. lagune.

Inden ibrugtagningen kontrolleres lagunens tæthed ved at lade den henstå fyldt med vand, i mindst en uge, uden at der må ske tab af væske ud over fordampningstab.

Den ansvarlige leverandør samler dokumentation for materialeegenskaber, svejsekontroller m.m. sammen med visuelle kontroldata på et dokument, der afleveres til tilsyn/- bygherre og kommunen.

6. Anvendelse og vedligehold

Inden lagunen tages i brug, skal den projektansvarlige leverandør af lagunen aflevere en brugervejledning til bygherren. Vejledningen skal indeholde alle sådanne oplysninger, som er nødvendige for en sikker anvendelse ved såvel daglig brug som ved periodiske arbejder, herunder af hvem og hvornår der skal foretages tilsyn og kontrol.

7. Ansvar, tilsyn og kontrol

I forbindelse med indgåelse af aftale mellem leverandøren af kartoffelfrugtvand og modtageren af kartoffelfrugtvand, skal der udarbejdes en deklaration, som angiver leverancens sammensætning.

Leverandøren er ansvarlig for leverancens sammensætning i relation til deklarationen.

Leverandøren af kartoffelfrugtvand er ansvarlig for påfyldning af lagunen.

Ansvaret for lagunens indretning, etablering, de anvendte materialer og ibrugtagningskontrol påhviler leverandøren af lagunen. Han skal tillige yde 10 års fuld garanti for materiale og udlægningsfejl. Ansvaret for opbevaringen og tømningen påhviler ejeren (brugeren) af lagunen.

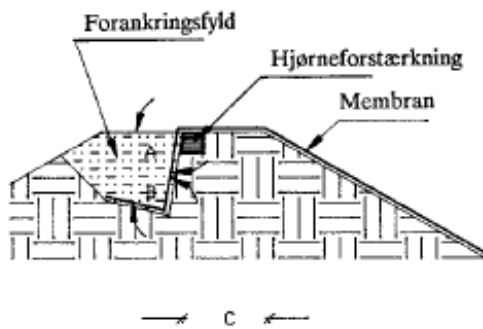
Der skal etableres en kontrolordning forestået af et af tilsynsmyndigheden udpeget ansvarlig ingeniørfirma. Ordningen skal sikre et betryggende tilsyn uden ekstra byrder på tilsynsmyndigheden. Tilsynet skal som minimum omfatte en årlig inspektion af lagunens tilstand og tæthed, samt interview af ejer/brugere. Lagunen skal være tømt under tilsynet, som foretages umiddelbart før ibrugtagningen om efteråret.

Inspektion af eventuelle kontrolbrønde/boringer (jf. afsnit 5), herunder udtagning og analysering af aktuelle prøver, skal ske om foråret ved tømningen. Tilsynet afsluttes med udarbejdelse af en rapport, som sendes til kommunerne og direkte kan indgå i det ordinære tilsyn med landbrugsbedrifter. Rapporten skal ud over ovennævnte også indeholde oplysninger fra kontrol af vandstandsmåleren, jf. afsnit 5.

Nærværende *Landbrugets Byggeblad*, der for det enkelte projekt skal være suppleret med en projektbeskrivelse og tilhørende tegninger, udarbejdet og underskrevet af et projektansvarligt, statikeranerkendt ingeniørfirma samt leverandøren af lagunen, er godkendt af Miljøstyrelsen, jf. §35 i Miljøministeriets bekendtgørelse nr. 568 af 22. september 1988.

Projektbeskrivelsen skal omfatte alle relevante oplysninger for den aktuelle lagune, herunder oplysningerne på omstående skitser.

Giver ovenstående lagune anledning til væsentlige gener og forurening, kan kommunalbestyrelsen meddele påbud om afhjælpende foranstaltninger. Byggebladet kan tilbagekaldes af Miljøstyrelsen på et vilkårligt tidspunkt. Såfremt Byggebladet annulleres, skal anlæg etableret i overensstemmelse med Byggebladet herefter og indenfor en i tilbagekaldelsesskrivelsen nærmere fastsat tidsfrist indrettes i overensstemmelse med de gældende regler.



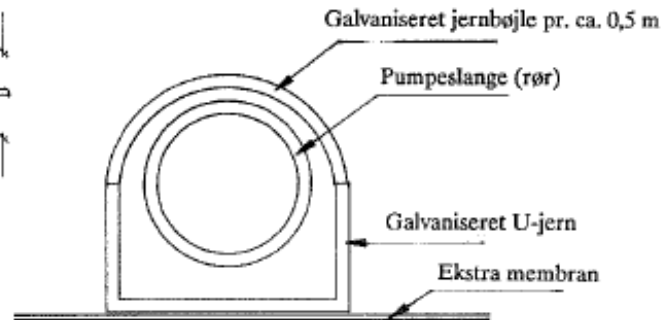
A = ____° (maks. 90°)

B = ____° (maks. 90°)

C = ____cm (min. 0,5 m)

D = ____cm (min. 0,5 m)

Digets hjørneforstærkning udføres af,



Eksempel på fastholdelse af pumpe­slange

Snit E-E

