

§16b Miljøtilladelse Sepstrupvej 4, 8653 Them



Annonceres d. 22. november 2022

Klagefrist udløber d. 20. december 2022

Søgsmålsfrist udløber d. 22. maj 2023

1 Indhold

1	Indhold.....	2
2	DATABLAD	5
3	INDLEDNING	6
4	AFGØRELSE OM TILLADELSE OG LOVGRUNDLAG	6
	Øvrige bestemmelser	8
5	VILKÅR.....	10
	Generelle vilkår	10
	Produktionsareal.....	11
	Flydende husdyrgødning.....	11
	Foder	12
	Affald, olie og kemikalier	12
	Energi- og vandforbrug	12
	Støj	12
	Fluer og skadedyr	14
	Udsprinkling.....	14
6	DISPENSATION.....	14
7	GENERELLE FORHOLD	14
	MEDDELELSESPLIGT – ANLÆG	15
	UDNYTTELSE.....	15
	KONTINUITET	15
	RETSBESKYTTELSE	15
	OFFENTLIGHED	15
	OFFENTLIGGØRELSE AF AFGØRELSE.....	16
	KLAGEVEJLEDNING	16
8	HUSDYRBRUGETS BELIGGENHED OG PLANMÆSSIGE FORHOLD	18
	AFSTANDSKRAV	18
	HUSDYRBRUGLOVENS § 6.....	18
	HUSDYRBRUGLOVENS § 7.....	18
	HUSDYRBRUGLOVENS § 8.....	18
	LANDSKABELIGE VÆRDIER.....	19
	KULTURMILJØ, FREDNINGER, BYGGE- OG BESKYTTELSESLINJER	19
9	PRODUKTIONSAREAL OG DRIFT	20
	PRODUKTIONSAREAL	20
	OPBEVARING AF HUSDYRGØDNING	21

Fast husdyrgødning	21
Flydende husdyrgødning	22
SPILDEVAND OG OVERFLADEVAND	22
Tagvand	23
Sanitært spildevand	23
FODER	23
10 BAT OG MILJØTEKNOLOGI.....	23
BAT - AMMONIAK	24
STALDSYSTEMER	24
MILJØTEKNOLOGI.....	24
11 PÅVIRKNING AF NATUR MED AMMONIAK	25
AMMONIAKFØLSOMME NATURTYPER KATEGORI 1, 2, 3-NATUR	25
BESKYTTELSESNIVEAUER FOR AMMONIAKFØLSOMME NATURTYPER	25
BEREGNING AF AMMONIAKDEPOSITION PÅ NÆRLIGGENDE NATUROMRÅDER	26
BILAG IV ARTER	27
12 FORURENING OG GENER FRA HUSDYRBRUGET	28
RESTSTOFFER, AFFALDSPRODUKTION OG BRUG AF NATURRESSOURCER.....	28
OLIEOPLAG	28
AFFALD.....	29
Adgang til genbrugspladserne.....	29
GENER.....	30
LUGT.....	30
GENERELT VEDR. LUGT	30
RESULTAT AF IT-SYSTEMETS LUGTBREGNING	30
KOMMUNENS SAMLEDE VURDERING	31
STØJ	31
VENTILATION	36
RYSTELSE	36
STØV.....	36
SKADEDYR.....	36
TRANSPORT	37
Trafikgener ved ind- og udkørsel.....	37
LYSGENER	37
13. BILAG OVERSIGT	39
BILAG 1 LOVGIVNING OG VEJLEDNING	40

BILAG 2 OVERSIGTSKORT	41
BILAG 3 HØRINGSLISTE	42
BILAG 4 SILKEBORG KOMMUNES FORSKRIFT OM HÅNDBLIVNING AF OLIE OG KEMIKALIER .	43

2 DATABLAD

Godkendelsesbetegnelse	§ 16b Tilladelse
Brugstype	Kvæg
Skemanr.	232715
Dato for godkendelse og annoncering	22. november 2022
Klagefristens udløb	20. december 2022
Søgsmålfristens udløb	22. maj 2023
Ansøgers navn og adresse	Niels Hedegaard Sepstrupvej 4 8653 Them
Ejendomsnr. / CVR-nr. / CHR nr.	7400024205 / 14016880 / 64968
Matr.nr. - ejerlav	Matrikel: 6o - Them By, Them Matrikel: 3u - Tømmerby By, Them Matrikel: 3z - Tømmerby By, Them Matrikel: 3g - Tømmerby By, Them Matrikel: 4b - Hjortsballe By, Them Matrikel: 2k - Hedegård, Them Matrikel: 1i - Hedegård, Them Matrikel: 1h - Hedegård, Them Matrikel: 1a - Hedegård, Them Matrikel: 5e - Hjortsballe By, Them
Ejers/konsulents navn og adresse	Velas I/S Trigevej 20 8382 Hinnerup
Tilsynsmyndighed	Silkeborg Kommune
Sagsnr.	Ejd-2022-01015
Sagsbehandler	Lasse Andersen
Kvalitetssikret af	Mariann Nakano Pinkalski

3 INDLEDNING

Niels Hedegaard, ejer af Sepstrupvej 4, søger om at udvide eksisterende kostald, samt etablere et udvendigt motionsareal og kalvehytter. Udvidelsen udløser en §16b miljøtilladelse, jævnfør lov om husdyrbrug og anvendelse af gødning m.v. (husdyrbrugloven, se bilag 1).

Sepstrupvej 4 blev i 2012 godkendt efter den daværende husdyrgodkendelseslovs §11, til et kvæghold på 225,17 DE.

Ansøger har oplyst at husdyrbruget ikke er teknisk, forurenings- og driftsmæssigt forbundet med andre husdyrbrug.

Silkeborg Kommune har i det nedenstående afsnit 7-12 vurderet miljøpåvirkningen ved etableringen af udvidelsen på Sepstrupvej 4. Beskrivelse af forholdene fremgår af ansøgningen. Vurderingerne foretages på baggrund af Silkeborg Kommunes oplysninger om natur- og miljøforhold i området, og ud fra områdets sårbarhed over for påvirkninger fra husdyrbruget. Der er inddraget oplysninger fra kommuneplanen. Afgørelsen fremgår af afsnit 4 og de tilhørende vilkår fremgår af afsnit 5.

Silkeborg Kommune skal i henhold til bl.a. 'lov om husdyrbrug og anvendelse af gødning m.v.' vurdere om det ansøgte kan gennemføres uden væsentlige påvirkninger af miljøet.

Nye og eksisterende bygninger med dyrehold, anlæg til opbevaring af foder og husdyrgødning er vurderet i forhold til bl.a.:

- Ammoniakfordampning, lugt, lys, støj og støv fra stalde og opbevaringsanlæg
- Opbevaring og bortskaffelse af bl.a. affald og kemikalier
- Anvendelse af bedste tilgængelige teknik
- Landskabelige og kulturhistoriske forhold

Miljøtilladelsen er udarbejdet af Silkeborg Kommune og ophæver den gældende produktionstilladelse fastsat i miljøgodkendelsen af 27. juni 2012.

Ansøgningen og beregningerne er udført i det elektroniske ansøgningssystem på www.husdyrgodkendelse.dk, interface version 1 skema nr. 232715.

4 AFGØRELSE OM TILLADELSE OG LOVGRUNDLAG

Silkeborg Kommune vurderer på baggrund af det oplyste;

- At ansøger har truffet de nødvendige foranstaltninger til at forebygge og begrænse forureningen fra husdyrbruget og til at modvirke eventuelle skadelige virkninger på miljøet.
- At husdyrbruget i øvrigt kan drives på stedet, uden at påvirke omgivelserne på en måde, som er uforenelig med hensynet til omgivelserne.

- At de kort- og langsigtede miljøpåvirkninger og den samlede miljøpåvirkning fra husdyrbrugets produktion vil begrænses til et acceptabelt niveau, når de til enhver tid gældende generelle miljøregler for den pågældende type husdyrbrug og de supplerende vilkår for miljøtilladelsen overholdes.
- At husdyrbruget – under overholdelse af de til enhver tid gældende generelle miljøregler for den pågældende type husdyrbrug og de supplerende vilkår for miljøtilladelsen – vil anvende den bedste tilgængelige teknik.
- At produktionen ikke vil medføre en væsentlig påvirkning af bl.a.:
 - Nabobeboelser.
 - Natura 2000-områder¹ og natur i øvrigt.
 - Landskabelige værdier og værdifulde kulturmiljøer.

Silkeborg Kommunes afgørelse begrundes med ovenstående vurdering, og med at øvrige generelle afstandskrav samt de generelle beskyttelsesniveauer i bilag 3 i Bekendtgørelse om tilladelse og tilladelse m.v. af husdyrbrug overholdes.

Silkeborg Kommune meddeler hermed tilladelse til den ansøgte ændring af produktionsareal herunder nye stalde og gødningsopbevaringsanlæg som følger:

Stald	Staldstørrelse (m ²)	Produktionsareal (m ²)	Miljøteknologi (%)	Gulvsystem	Dyretype
1 Kostald - Sengestald med SPalter	1191	666	-	Sengestald med spalter (Bagskyl eller ringkanal)	Alle kvæg
1 Kostald - Dybstrøelse	1191	99	-	Dybstrøelse	Alle kvæg, Heste, Får og geder
2 Ungdyrstald/Go ldkøer	861	489	-	Fast drænet gulv med skraber og ajlefløb	Alle kvæg
3 Kalvestald	195	135	-	Dybstrøelse	Alle kvæg, Heste, Får og geder
4 Kalvehytter	52	25	-	Dybstrøelse	Alle kvæg, Heste, Får og geder
5 Drivevej	152	152	-	Sengestald med fast gulv	Alle kvæg
6 Tilbygning kostald	280	180	-	Dybstrøelse	Alle kvæg, Heste, Får og geder

¹ Natura 2000-områder: Internationale naturbeskyttelsesområder udpeget på baggrund af EU's habitat- og fuglebeskyttelsesdirektiver.

7 Udv. Motionsareal	91	88	-	Sengestald med fast gulv	Alle kvæg
8 Nye kalvehytter	39	35	-	Dybstrøelse	Alle kvæg, Heste, Får og geder
Gyllebeholder 1	512	512	-	-	
Gyllebeholder 2	366	366	-	-	
Gyllebeholder 3	105	105	-	-	
Mødding	218	218	-	-	Kvæg, heste, får og geder

Udover produktionsarealet gives tilladelse til følgende

- Udvidelse af eksisterende ensilageplads med ca. 468 m²

Miljøtilladelsen omfatter alene ejendommen 8653 tilknyttet CVR nr. 14016880. Ejendommen er tilknyttet husdyrproduktionen med CHR nr. 64968.

Miljøtilladelsen meddeles i henhold til § 16b stk. 1 i husdyrbrugloven, samt reglerne i godkendelsesbekendtgørelsen. Tilladelsen omfatter de miljømæssige forhold, det vil sige forhold af betydning for det omgivende miljø som beskrevet i loven og bekendtgørelsen.

Afgørelsen om miljøtilladelse er truffet på grundlag af ansøgningsmateriale indsendt via Miljøstyrelsens elektroniske ansøgningssystem første gang 9. marts 2022, autovisiteret fuldt oplyst den 31. marts 2022 samt efterfølgende supplerende oplysninger i perioden frem til indsat 22. november 2022. Miljøtilladelsen er betinget af vilkår indskrevet i afsnit 5.

Øvrige bestemmelser

Bedriften skal til enhver tid leve op til gældende regler i love og bekendtgørelser, også selvom disse regler eventuelt måtte være skærpede i forhold til denne tilladelse.

En tilladelse efter § 16 b, der indebærer opførelse af bebyggelse uden tilknytning til ejendommens hidtidige bebyggelsesarealer, må ikke udnyttes før klagefristens udløb. Rettidig klage over en tilladelse efter § 16 b, der indebærer opførelse af bebyggelse uden tilknytning til ejendommens hidtidige bebyggelsesarealer, har opsættende virkning, medmindre Miljø- og Fødevarerklagenævnet bestemmer andet².

Miljøtilladelsen fritager ikke fra krav om eventuelle tilladelser, godkendelser, dispensationer eller lignende efter anden lovgivning og efter andre bestemmelser som f.eks. museumslovens bestemmelser vedrørende fund af fortidsminder i forbindelse med jordarbejde. Etablering af nye stalde må ikke igangsættes, før der er givet en byggetilladelse fra Silkeborg Kommune og eventuelle andre nødvendige tilladelser fra kommunen eller andre relevante myndigheder.

² Husdyrloven § 81 stk. 3 (LBK nr. 1572 af 20. december 2006)

Med venlig hilsen

Lasse Andersen

Biolog

5 VILKÅR

Formålet med at fastsætte konkrete vilkår for husdyrbrugets drift og indretning er at sikre;

- At husdyrbruget drives og indrettes i overensstemmelse med ansøgningsmaterialet og miljøredegørelsen.
- At kravet om reduktion af ammoniak tab fra stald og lager overholdes.
- At yderligere miljøkrav fastsat på grundlag af kommunalbestyrelsens vurdering af ansøgningsmaterialet overholdes.
- At risikoen for forurening eller gener ud over de forventede ifølge miljøvurderingen nedsættes.

Miljøtilladelsen/godkendelsen meddeles under forudsætning af overholdelse af den til enhver tid gældende husdyrgødningsbekendtgørelse³, øvrige til enhver tid gældende generelle miljøregler og nedenstående supplerende vilkår:

Generelle vilkår

1. Produktionen skal placeres, indrettes og drives i overensstemmelse med ansøgningen (232715.).
2. Den driftsansvarlige skal underrette kommunen om eventuelle ændringer i ejerforhold eller i, hvem der er ansvarlig for husdyrbrugets drift. Det gælder også indstilling af driften for en længere periode.
3. Der skal til enhver tid forefindes et eksemplar af miljøtilladelsen på ejendommen. Relevante vilkår, som vedrører husdyrbrugets drift, skal være kendt af den driftsansvarlige og den eller de personer, der arbejder med den pågældende del af driften.
4. Vilkårene i denne tilladelse skal være opfyldt fra den dato, hvor tilladelsen er helt eller delvist udnyttet, hvis ikke andet er anført.

³ Bekendtgørelse nr. 1076 af 28. august 2018 om erhvervsmæssigt dyrehold, husdyrgødning, ensilage m.v.

Produktionsareal

5. Produktionsarealer, dyretyper og gulvsystemer mm skal følge nedenstående tabel for de enkelte staldafsnit:

Stald	Staldstørrelse (m ²)	Produktionsareal (m ²)	Miljøteknologi (%)	Gulvsystem	Dyretype
1 Kostald - Sengestald med SPalter	1191	666	-	Sengestald med spalter (Bagskyl eller ringkanal)	Alle kvæg
1 Kostald - Dybstrøelse	1191	99	-	Dybstrøelse	Alle kvæg, Heste, Får og geder
2 Ungdyrstald/Go ldkøer	861	489	-	Fast drænet gulv med skraber og ajleafløb	Alle kvæg
3 Kalvestald	195	135	-	Dybstrøelse	Alle kvæg, Heste, Får og geder
4 Kalvehytter	52	25	-	Dybstrøelse	Alle kvæg, Heste, Får og geder
5 Drivvej	152	152	-	Sengestald med fast gulv	Alle kvæg
6 Tilbygning kostald	280	180	-	Dybstrøelse	Alle kvæg, Heste, Får og geder
7 Udv. Motionsareal	91	88	-	Sengestald med fast gulv	Alle kvæg
8 Nye kalvehytter	39	35	-	Dybstrøelse	Alle kvæg, Heste, Får og geder
Gyllebeholder 1	512	512	-	-	
Gyllebeholder 2	366	366	-	-	
Gyllebeholder 3	105	105	-	-	
Mødding	218	218	-	-	Kvæg, heste, får og geder

6. Dokumentation for at ovenstående vilkår er overholdt skal kunne fremlægges i forbindelse med tilsyn, dækkende de sidste 3 år. Dokumentation kan f.eks. ske via produktionsrapporter

Flydende husdyrgødning

7. Håndtering af flydende husdyrgødning skal foregå under opsyn, således at spild undgås, og der tages størst muligt hensyn til omgivelserne.

8. Påfyldning af gyllevogne o.l. skal enten foregå på en plads med afløb til opsamlingsbeholder for flydende husdyrgødning, eller med gyllevogne som har påmonteret pumpe og returløb eller tilsvarende teknologi således at der ikke sker spild af flydende husdyrgødning.

Foder

9. Opbevaring og håndtering af foder skal ske på en sådan måde, at der ikke opstår risiko for tilhold af rotter og andre skadedyr.
10. Gammelt overdækningsmateriale fra ensilagepladser ol. skal løbende og minimum én gang om ugen, fjernes fra ensilagepladsområdet.
11. Ensilagerester på ensilagepladsen skal løbende, eller mindst én gang om ugen, fjernes eller samles og opbevares på en fast plads med afløb til en opsamlingsbeholder. Resterne skal overdækkes med plastik eller et andet lufttæt materiale.

Affald, olie og kemikalier

12. Opbevaring og håndtering af olie og andre kemikalier, skal følge reglerne i forskriften "Regler for håndtering og opbevaring af olie og kemikalier 2.0" af 1. april 2014 vedhæftet i bilag 4.
13. Husdyrbruget skal kunne dokumentere, at bortskaffelse af affald, herunder farligt affald, sker efter gældende regler.

Energi- og vandforbrug

14. Bedriften skal mindst 1 gang årligt registrere forbrug af el, vand og varme aflæsningerne skal gemmes i 6 år og kunne fremvises ved tilsyn.

Støj

15. Husdyrbrugets samlede bidrag til støjbelastningen i omgivelserne må ikke overstige følgende værdier, målt ved nabobeboelser eller deres opholdsarealer, angivet som det ækvivalente, konstante, korrigerede støjniveau målt i dB(A).. Tallene i parentes angiver midlingstiden indenfor den pågældende periode:

Dag	Kl. 07- 18	55 dB(A)	(8 timer)
Aften	Kl. 18- 22	45 dB(A)	(1 time)
Nat	Kl. 22- 07	40 dB(A)	(½ time)
Lørdag	Kl. 07- 14	55 dB(A)	(7 timer)
Lørdag	Kl. 14- 22	45 dB(A)	(4 timer)
Søn- og helligdage	Kl. 07- 22	45 dB(A)	(8 timer)

16. Støj fra husdyrbruget må i natperioden (kl. 22 – 07) ikke overstige 55 dB(A) målt som spidsværdi.
17. Indblæsning af foder i fodersiloerne må ikke ske i tidsrummet 22-07
18. korntørringsanlægget må ikke køre på søn- og helligdage, eller i tidsrummet 18-07 i hverdage og 14-07 på lørdage.
19. Silkeborg Kommune kan bestemme, at husdyrbruget skal dokumentere, at grænseværdierne for støj er overholdt, hvis der efter kommunens vurdering opstår støjgener, der vurderes at være væsentligt større, end der kan forventes ifølge grundlaget for miljøvurderingen. Kommunen kan dog højst forlange dokumentation 1 gang årligt. Dokumentationen skal sendes til tilsynsmyndigheden sammen med oplysninger om driftsforholdene under målingen/beregningen. Målingerne/beregningerne skal udføres og rapporteres efter følgende vejledninger "Måling af ekstern støj fra Miljøstyrelsen, Nr. 6/1984 og nr. 5/1993 om Beregning af ekstern støj fra virksomheder". Målingerne/beregningerne skal udføres af en enhed, som er optaget på Miljøstyrelsens liste over godkendte laboratorier.
20. Målingerne/beregningerne skal foretages på/for de mest støjbelastede områder udenfor virksomhedens grund og under de mest støj belastede driftsforhold - eller efter anden aftale med miljømyndigheden.
21. Udgiften til målingerne afholdes af ansøger og udføres i overensstemmelse med Miljøstyrelsens vejledninger.

Fluer og skadedyr

22. Der skal på ejendommen foretages effektiv fluebekæmpelse efter gældende retningslinjer fra Århus Universitet. Retningslinjerne kan hentes på [Retningslinjer for fluebekæmpelse \(pdf\)](#)

23. Der skal mindst en gang om året foretages hovedrengøring af stalde og staldinventar med henblik på at højne den generelle staldhygiejne. Datoer for rengøring skal indføres i en driftsjournal, som skal kunne fremvises ved tilsynsbesøg.

Udsprinkling

24. Den ansøgte udvidelse af plansiloen, skal etableres i henhold til Landbrugets Byggeblade, nr. 103.09-02.

25. I forbindelse med plansiloanlægget skal der minimum være en opsamlingskapacitet på 255 m³.

26. Anlæggets pumpeydelse skal mindst være 1 m³/time, eller det skal kunne dokumenteres, at der kan løbe 1m³/time vi naturligt flow mod gyllebeholderen

27. Anlæggets sprinklere skal kunne dække et areal på mindst 2900 m² og skal placeres således, at der ikke sker overlap mellem de enkelte sprinkleres udsprinklingsarealer.

28. Hvis der er driftsstop eller uheld, skal disse registreres skriftligt, med angivelse af årsag, varighed og afhjælpende foranstaltninger. Disse registreringer skal gemmes i 5 år og skalfremvises til kommunens tilsynsførende ved forlangende.

Der må kun udsprinkles på arealer, der er forsynet med plantedække hele året.

6 DISPENSATION

Der er ikke søgt om dispensation i forbindelse med denne tilladelse. Alle nye bygninger overholder gældende afstandskrav.

7 GENERELLE FORHOLD

MEDDELELSESPLIGT – ANLÆG

Ønskes der fremover etablering eller ændring af anlæg som fx stalde og anlæg til gødningsopbevaring skal der indgives anmeldelse til kommunen. Der skal ligeledes indgives anmeldelse, hvis der foretages ændringer i dyretyper der ligger ud over det tilladte i evt. tilladelser og tilladelser samt ved drift- eller ejerskifte. Kommunen tager herefter stilling til, om ændringen udløser krav om ny tilladelse/godkendelse jf. husdyrbrugloven, LBK. nr. 520 af 1. maj 2019.

UDNYTTELSE

Tilladelsen skal udnyttes inden 6 år efter, at den er meddelt. Hvis en del af tilladelsen ikke udnyttes, bortfalder den del af tilladelsen, der ikke er udnyttet. Nye stalde betragtes som udnyttet, når byggeriet faktisk er afsluttet og færdigmeldt hos kommunens byggesagsafdeling. For andre former for udvidelse betragtes tilladelsen som udnyttet, når det konstateres, at det, der er truffet afgørelse om, faktisk er gennemført.

KONTINUITET

Hvis tilladelsen ikke udnyttes fuldt ud i 3 på hinanden følgende år, så bortfalder den del, der ikke udnyttes. Et staldafsnit bliver udnyttet fuldt ud, når mindst 25 % af produktionsarealet udnyttes med mindst 50 % af det mulige indenfor rammerne af dyrevelfærdskrav eller andre relevante krav.

RETSBESKYTTELSE

Der er 8 års retsbeskyttelse efter at tilladelsen er meddelt.

OFFENTLIGHED

NABOORIENTERING OG PARTSHØRING OM UDKAST TIL AFGØRELSE

Ifølge husdyrbrugslovens § 56, stk. 1 skal kommunen orientere naboer (matrikulære naboer) om udkastet, med en frist på 14 dage til at kommentere udkastet, før der må træffes afgørelse om miljøtilladelse.

Efter forvaltningsloven regler om partshøring, skal kommunen endvidere høre eventuelle parter, inden der træffes afgørelse i sagen. Ansøgeren af tilladelsen vil altid være part i sagens afgørelse, jf. også kravet om høring af ansøgeren efter husdyrgodkendelsesbekendtgørelsens § 53.

Kommunens udkast til miljøtilladelse blev den 3. november 2022 sendt i 14 dages orientering og høring, med frist for at afgive bemærkninger frem til 17. november 2022. Personer, organisationer mv. som er blevet hørt fremgår af bilag 3.

Der er ikke kommet nogen bemærkninger i forbindelse med høringen.

OFFENTLIGGØRELSE AF AFGØRELSE

Miljøtilladelsen/godkendelsen bekendtgøres ved annoncering på kommunens hjemmeside 22. november 2022.

Ansøger, ansøgers konsulent, klageberettigede organisationer samt de personer som har anmodet herom, er samtidig underrettet om tilladelse.

Klageberettigede organisationer, se samlet liste herunder:

Organisation og adresse	Mailadresse
Danmarks Naturfredningsforening, Masnedøgade 20, 2100 Kbh. Ø,	dnsilkeborg-sager@dn.dk
Danmarks Sportsfiskerforbund, Skyttevej 4, 7182 Bredsten,	post@sportsfiskerforbundet.dk lbt@sportsfiskerforbundet.dk
Rådet for grøn omstilling, Kompagnistrædet 22, 3. sal, 1208 København K	hans@rgo.dk
Dansk Ornitologisk Forening, Vesterbrogade 140, 1620 Kbh. V,	natur@dof.dk
Styrelsen for Patientsikkerhed	stps@stps.dk
Danmarks Fiskeriforening, Nordensvej 3, Taulov, 7000 Fredericia,	mail@dkfisk.dk
Ferskvandsfiskeriforeningen for Danmark,	nb@ferskvandsfiskeriforeningen.dk
Arbejderbevægelsens Erhvervsråd, Reventlowsgade 14, 1 sal, 1651 Kbh. V,	ae@ae.dk
Forbrugerrådet, Fiolstræde 17, Postbox 2188, 1017 Kbh. K,	fbr@fbr.dk
Gjern Natur,	post@gjern-natur.dk
Danmarks Kulturarvs Forening Vesterheden 87, 8800 Viborg	post@kulturarvsforening.dk

KLAGEVEJLEDNING

Der kan efter kapitel 7 i Lov om husdyrbrug og anvendelse af gødning klages over Kommunens afgørelse. Klageberettigede omfatter ansøger, Miljøministeren, Styrelsen for patientsikkerhed samt enhver, der må antages at have en individuel, væsentlig interesse i sagens udfald. Der kan desuden klages af visse organisationer, som angivet i §§ 85-87 i Lov husdyrbrug og anvendelse af gødning.

Afgørelsen vil blive offentliggjort 22. november 2022 på [kommunens hjemmeside](#)

Hvis du ønsker at klage over denne afgørelse, kan du klage til Miljø- og Fødevarerklagenævnet. Du klager via Klageportalen, som du finder et link til på forsiden af www.naevneneshus.dk. Klageportalen ligger på www.borger.dk og indberet.virk.dk. Du logger på www.borger.dk eller indberet.virk.dk, ligesom du plejer, typisk med NEM-ID. Klagen sendes gennem Klageportalen til den myndighed, der har truffet afgørelsen. En klage er indgivet, når den er tilgængelig for

Silkeborg Kommune i Klageportalen. Når du klager, skal du betale et gebyr på 900 kr. som privatperson og 1800 kr. som virksomhed eller organisation. Du betaler gebyret med betalingskort i Klageportalen.

Klagen skal være modtaget senest 4 uger fra offentliggørelsen dvs. senest 20. december 2022. Miljø- og Fødevareklagenævnet skal som udgangspunkt afvise en klage, der kommer uden om Klageportalen, hvis der ikke er særlige grunde til det. Hvis du ønsker at blive fritaget for at bruge Klageportalen, skal du sende en begrundet anmodning til Silkeborg Kommune. Kommunen videresender herefter anmodningen til Miljø- og Fødevareklagenævnet, som træffer afgørelsen om, hvorvidt din anmodning kan imødekommes.

Gebyret tilbagebetales, hvis

- klagesagen fører til, at den påklagede afgørelse ændres eller ophæves
- klageren får helt eller delvis medhold i klagen
- klagen afvises som følge af overskredet klagefrist eller manglende klageberettigelse
- klagen ikke er omfattet af Miljø- og Fødevareklagenævnets kompetence.

Det bemærkes, at hvis den eneste ændring af den påklagede afgørelse er forlængelse af frist for efterkommelse af afgørelse som følge af den tid, der er medgået til at behandle sagen i klagenævnet, tilbagebetales gebyret dog ikke.

En klage har normalt ikke opsættende virkning, med mindre Miljø- og Fødevareklagenævnet beslutter andet. Hvis tilladelsen indebærer opførelse af bebyggelse uden tilknytning til ejendommens hidtidige bebyggelsesarealer, må ikke udnyttes før klagefristens udløb, og i disse tilfælde har klagen opsættende virkning, med mindre Miljø- og Fødevareklagenævnet beslutter andet. Udnyttelse af tilladelsen sker på ansøgers eget ansvar og indebærer ingen begrænsninger i Miljø- og Fødevareklagenævnets ret til at ændre eller ophæve afgørelsen.

Ifølge § 90 i Lov om miljøgodkendelse m.v. af husdyrbrug kan afgørelsen desuden prøves ved domstolene. Et eventuelt sagsanlæg skal anlægges inden 6 måneder efter, at afgørelsen er offentliggjort, dvs. senest den 22. maj 2023.

8 HUSDYRBRUGETS BELIGGENHED OG PLANMÆSSIGE FORHOLD

AFSTANDSKRAV

HUSDYRBRUGLOVENS § 6

I følge § 6 i Husdyrbrugloven er der forbud mod etablering af anlæg samt udvidelser og ændringer af eksisterende husdyrbrug, der medfører forøget forurening indenfor de i Tabel 1 nævnte afstande.

Tabel 1. Afstandskrav jf. § 6 i Lov om miljøtilladelse m.v. af husdyrbrug samt aktuelle afstande fra produktionsanlægget.

Område	Afstandskrav	Afstand målt fra nybyggeri eller folde hvor udvidelsen sker
Eksisterende eller kommuneplanlagt fremtidig byzone eller sommerhusområde	50 meter	956
Område i landzone der i lokalplan er udlagt til boligformål, blandet bolig- og erhvervsformål eller offentlige formål med henblik på beboelse, institutioner, rekreative formål og lignende.	50 meter	4656
Nabobeboelse (Sepstrupvej 6)	50 meter	88

Afstandskravene i Husdyrbruglovens § 6 er jf. Tabel 1 overholdt.

HUSDYRBRUGLOVENS § 7

Forbudszone for etablering, ændringer og udvidelser indenfor 10 m af kategori 1 og 2 natur er overholdt jf. husdyrbruglovens § 7.

HUSDYRBRUGLOVENS § 8

Ifølge § 8 i Husdyrbrugloven må der ikke etableres, ændres eller udvides i stalde og opbevaringsanlæg på husdyrbrug, der medfører forøget forurening indenfor afstandskravene i Tabel 2.

Tabel 2. Afstandskrav - jf. § 8 i Lov om miljøtilladelse m.v. af husdyrbrug - samt aktuelle afstande fra husdyrproduktionsanlægget.

Anlægstype	Afstandskrav	Afstand målt fra nybyggeri/bygning hvor ændringen/udvidelsen sker
1) Enkelt vandindvindingsanlæg	25 meter	368 meter
2) Fælles vandindvindingsanlæg	50 meter	>50 meter
3) Vandløb (herunder dræn) og søer	15 meter	466 meter
4) Offentlig vej, privat fællesvej	15 meter	156
5) Levnedsmiddelvirksomhed	25 meter	>25 meter
6) Beboelse samme ejendom	15 meter	49 meter
7) Naboskel	30 meter	133 meter

Silkeborg Kommune vurderer, at alle afstandskravene overholdes med det ansøgte og de stillede vilkår.

LANDSKABELIGE VÆRDIER

Gården ligger i overgangen mellem den småbølgede moræneflade vest for Them og den relativt store smeltevandsdal Lovdal. Den centrale del af bebyggelsen ligger lidt hævet over lavninger både øst og vest for gården. Landskabet er et åbent landbrugslandskab stort set uden læhegn og med smeltevandsdalens markante og høje skrænt vest for gården. Skrænten er skovklædt.

Det vurderes, at den ansøgte placering er god i forhold til terræn og landskab på stedet og at landskabsværdien på stedet ikke nedsættes væsentligt ved det ansøgte.

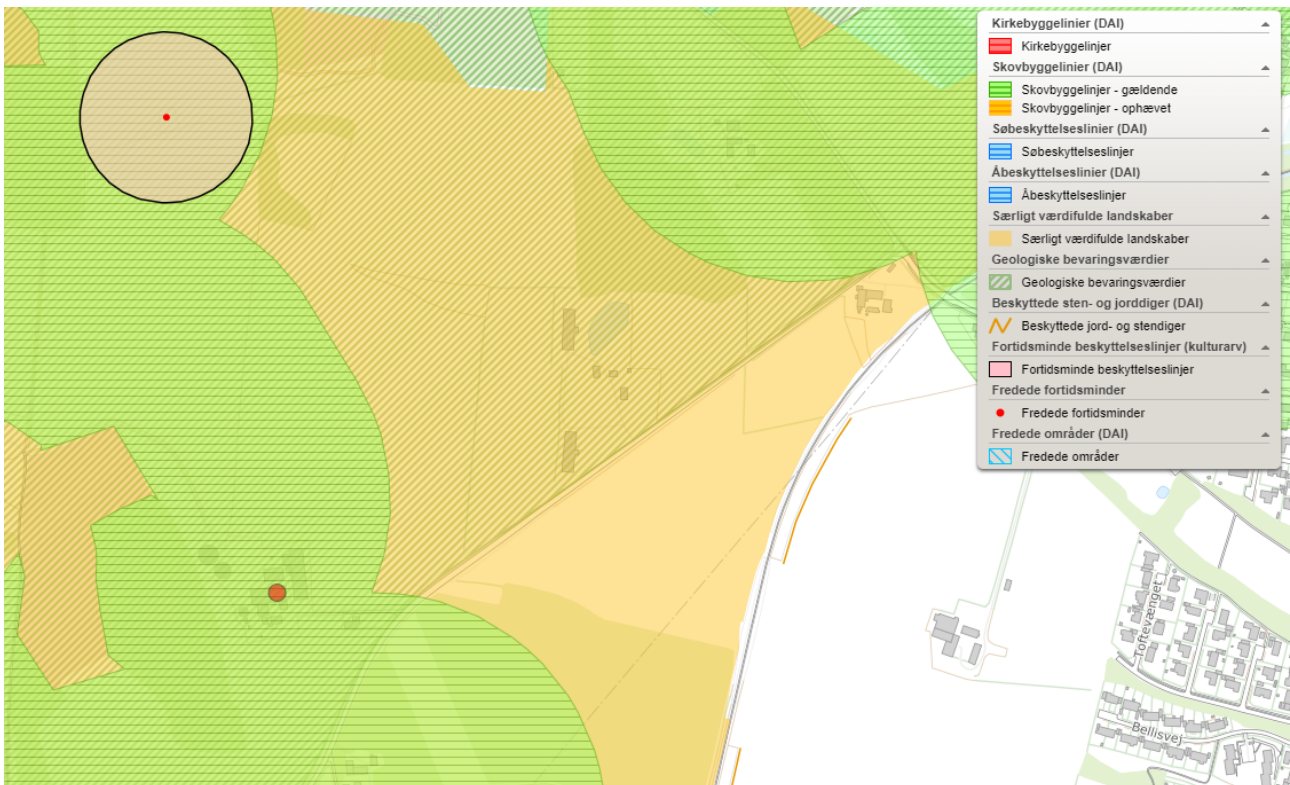
KULTURMILJØ, FREDNINGER, BYGGE- OG BESKYTTELSESLINJER

Silkeborg Kommune vurderer at placeringen af husdyranlægget ikke er beliggende indenfor eller i nærheden af nedenstående områder.

- Fredede fortidsminder
- Sø og å beskyttelseslinjer
- Kirkebyggelinjer / kirkezoner indenfor 300 meter fra anlægsgdelen
- Beskyttede diger
- Fredede områder / Fredninger
- kulturmiljø / særlig værdifulde kulturmiljøer
- Landskabelige interesseområder

- Fortidsminder
- Skovrejsning

Ejendommen ligger indenfor Geologisk bevaringsværdigt og særligt værdifuldt landskab, samt skovbyggelinjen (se Figur 1). Men da der er tale om et eksisterende husdyrbrug, som udvider i tilknytning til eksisterende bygninger, og at erhvervsmæssigt nødvendigt landbrugsbyggeri er undtaget fra skovbyggelinjens bestemmelser, vurderes det ikke at være af væsentlig betydning.



Figur 1. Kortudsnit der viser bygge- og beskyttelseslinjer i nærheden af husdyrbruget.

9 PRODUKTIONSAREAL OG DRIFT

PRODUKTIONSAREAL

Produktionsarealet for de enkelte staldafsnit er angivet i tabel 3. Silkeborg Kommune vurderer, at det opgivne produktionsareal er i overensstemmelse med arealer i eksisterende byggetilladelser, tidligere miljøtilladelser og det indberettede i BBR. Det nye byggeri skal først have byggetilladelse, når byggeriet skal påbegyndes.

Tabel 3 Oversigt over de enkelte staldafsnit i ansøgt drift fra husdyrgodkendelse.dk

Stald	Staldstørrelse (m ²)	Produktionsareal (m ²)	Miljøteknologi (%)	Gulvsystem	Dyretype
1 Kostald - Sengestald med SPalter	1191	666	-	Sengestald med spalter (Bagskyl eller ringkanal)	Alle kvæg
1 Kostald - Dybstrøelse	1191	99	-	Dybstrøelse	Alle kvæg, Heste, Får og geder
2 Ungdyrstald/Go ldkøer	861	489	-	Fast drænet gulv med skraber og ajlefløb	Alle kvæg
3 Kalvestald	195	135	-	Dybstrøelse	Alle kvæg, Heste, Får og geder
4 Kalvehytter	52	25	-	Dybstrøelse	Alle kvæg, Heste, Får og geder
5 Drivevej	152	152	-	Sengestald med fast gulv	Alle kvæg
6 Tilbygning kostald	280	180	-	Dybstrøelse	Alle kvæg, Heste, Får og geder
7 Udv. Motionsareal	91	88	-	Sengestald med fast gulv	Alle kvæg
8 Nye kalvehytter	39	35	-	Dybstrøelse	Alle kvæg, Heste, Får og geder

Dyretyper, staldsystemer samt størrelsen på produktionsarealet er grundlaget for beregninger af ammoniakfordampningen fra stald og lager samt lugt. Det er derfor nødvendigt at stille vilkår til produktionsarealets størrelse samt produktionsrammerne for at sikre, at miljøpåvirkningerne fra ejendommen fastholdes på det niveau, der fremgår af ansøgningen. Vilkårene kan ses i afsnit 5.

OPBEVARING AF HUSDYRGØDNING

Fast husdyrgødning

Der produceres fast husdyrgødning fra dybstrøelsesstaldene, samt kalveboksene. Dybstrøelse fra kalveboksene opbevares på møddingspladsen. Årlig produktion af dybstrøelse er 333t/år. Dybstrøelsen fra staldene køres direkte ud og pløjes ned to gange om året.

Flydende husdyrgødning

Flydende husdyrgødning opbevares i de tre eksisterende gyllebeholder. Der krav om 9 måneders opbevaringskapacitet jf. husdyrgødningsbekendtgørelsen. Kravet kan ud over egne gyllebeholdere opfyldes ved at leje kapacitet på andre ejendomme. Forholdet kontrolleres ved tilsyn.

Der forventes produceret 4554 t gylle pr år.

Gyllen vil blive opbevaret i ejendommens gyllebeholdere og fortank mm. - i alt 4.700m³ opbevaring.

Opbevaringskapaciteten er således over 9 mdr., hvilket er over kravet for et kvægbrug.

Der er ikke grøfter, vandløb eller søer indenfor 100 meter fra beholderen. Der er vilkår til, at håndtering af gylle skal være under opsyn og påfyldning af gyllevogn enten skal ske på fast plads med afløb eller med påmonteret pumpe med returløb. Dette vil sikre, at gylle ikke kan løbe ud.

Silkeborg Kommune vurderer, at de generelle regler i husdyrgødningsbekendtgørelsen, beholderkontrolbekendtgørelsen og vilkår til håndteringen af gylle er tilstrækkelige til at sikre vandløb og søer mod forurening af husdyrgødning fra ejendommen.

SPILDEVAND OG OVERFLADEVAND

Rengøringsvand fra rengøring i stalde ledes til gyllesystem. Dette er i henhold til gældende lovgivning. Spildevandsmængden er indregnet i normtallene for gødningsmængder.

Overfladevand fra ensilagesiloerne opsamles i pumpebrønd med overløb til gyllebeholder, hvorfra det udsprinkles. Den beregnede vandmængde fra arealet på ca. 1000 m³ årligt skal indregnes i opbevaringskapaciteten.

Udsprinklingsarealet skal være mindst dobbelt så stort som opsamlingsarealet på ca. 1450 m² for at sikre at overfladevandet optages af planterne og ikke løber af overfladen til vandløb eller løber gennem jorden til dræn. Det betyder at udsprinklingsarealet skal være mindst 2900 m².

Der skal være en samlet opsamlingskapacitet svarende til 3 mdr. nedbør, som svarer til den periode i løbet af et år, hvor forholdene til udsprinkling ikke er til stede. Gennemsnitsnedbøren i Danmark er sat til 0,7 m årligt, så 3 mdr. nedbør vil svare til:

$$0,7 \text{ m} * 1450 \text{ m}^2 = 1015 \text{ m}^3 \text{ årligt}$$

$$1015 \text{ m}^3 \text{ årligt} / 12 \text{ måneder} = 84,6 \text{ m}^3 \text{ månedligt}$$

$$85 \text{ m}^3 \text{ månedligt} * 3 \text{ måneder} = \underline{\underline{255 \text{ m}^3 \text{ på 3 måneder.}}}$$

Pumpen til udsprinklingsanlægget skal have en ydelse, så den pumpe indholdet af opsamlingsbeholderen ud på 10 timer. Ansøger har oplyst at der er en 10 m³ opsamlingsbeholder, med overløb til gyllebeholderen. Pumpeydelsen skal således være 10 m³ / 10 timer = 1 m³/timen. Alternativt skal det kunne dokumenteres, at der via naturligt flow, kan flyde 1m³/timen vi rørledningen til gyllebeholderne.

Kommunen vurderer ud fra ansøgers beskrivelse og de stillede vilkår, at håndtering og opbevaring af husdyrgødning sker efter gældende regler og ikke vil give anledning til gener for omkringboende eller forurening af jord og grundvand.

Tagvand

Tagvand ledes i dag til dræn. Ved opførelsen af nye staldbygninger, skal der søges særskilt tilladelse til håndtering af tagvandet.

Når der opføres nye større bygninger uden for kloakerede områder, er det nødvendigt at regnvandet enten nedsives eller forsinkes inden det udledes til et vandområde. Regnvand skal som udgangspunkt altid nedsives, hvis det er muligt. Ønsker man at udlede eller nedsive regnvand til et vandområde, skal retningslinjer for regnvand i Silkeborg Kommune følges. Af [retningslinjerne](#) fremgår det blandt andet, at der ikke må ledes vand til beskyttet natur, små vandhuller, vandløb med høj økologisk tilstand eller andre sårbare vandområder. Udledning og nedsivning af regnvand kræver forudgående tilladelse fra Silkeborg Kommune. Hvis der ansøges om at udlede regnvand til et eksisterende dræn, skal der meddeles tilladelse til [tilladelse til medbenyttelse](#). Det sikrer, at der er den nødvendige kapacitet i det dræn man ønsker at lede vand til.

Sanitært spildevand

Sanitært spildevand fra toilet i stalden ledes til separat opsamlingsbeholder der vedrører produktionen.

FODER

Der opbevares ensilage i plansiloer. Herudover opbevares der foder i en silo.

Kommunen vurderer, at den ansøgte opbevaring og håndtering af foder sker uden væsentlige miljømæssige gener. Det er vigtigt at anlæg til foderopbevaring holdes fri for foderrester og spild, da der ellers kan opstå gunstige forhold for skadedyr som f.eks. rotter og fluer. Foderrester og spild skal opbevares overdækket på møddingsplads eller i gyllebeholder.

10 BAT OG MILJØTEKNOLOGI

BAT - AMMONIAK

Husdyrbruget er omfattet af § 16b i husdyrloven. Beregninger i husdyrgodkendelse.dk viser, at husdyrbrugets årlige ammoniakemission fra stald og lager ligger over 750 kg NH₃-N, hvorfor husdyrbruget er omfattet af BAT-krav.

BAT står for Best Available Techniques (Bedste Tilgængelige Teknik) og er en fællesbetegnelse for teknikker og teknologier, som kan begrænse forurening fra stalde eller lager. BAT-begrebet dækker desuden over teknikker og teknologier til begrænsning af vand- og energiforbruget. På et husdyrbrug er kvælstof, fosfor og ammoniak de væsentligste næringsstoffer, som kan give anledning til påvirkning af det omgivende miljø.

Det er en del af princippet om anvendelse af BAT, at der ikke kan stiles krav om anvendelse af en bestemt teknik. Dette valg skal ansøger selv træffe. Derimod kan kommunen fastsætte et krav til ammoniakudledningen fra det samlede staldanlæg, hvor det ligger til grund at ansøger bruger de bedst tilgængelige teknologier der er tilgængelige indenfor staldteknologi og dermed mindsker ammoniakemissionen mest muligt. Når dette krav er opfyldt, vil man sige at ansøger lever op til BAT-kravet.

I ansøgningen er der foretaget en beregning i husdyrgodkendelse.dk af det vejledende BAT-krav for ammoniaktab pr. år opnåelig ved anvendelse af bedste tilgængelige teknik (BAT). Det vejledende BAT krav er beregnet til 2481 kg NH₃-N/år mens den faktiske emission fra staldanlæggene er beregnet til 2481 kg NH₃-N/år. BAT-kravet er derfor overholdt med 0 kg N i overskud pr. år.

STALDSYSTEMER

Der er valgt det bedste staldsystem med den laveste udledning af ammoniak i den nye tilbygning til stalden. Herudover foregår udvidelsen kun i eksisterende stalde, eller i form af kalvehytter med dybstrøelse. Der er derfor ikke indsat nogen miljøteknologi på ejendommen, da den kan overholde BAT-kravet med de valgte gulvsystemer.

MILJØTEKNOLOGI

Der er ikke indsat nogen miljøteknologi på ejendommen. BAT-kravet overholdes udelukkende ved valg af gulvsystemer.

Kommunen vurderer, at husdyrbruget har truffet de nødvendige foranstaltninger til at forebygge og begrænse forureningen fra husdyrbrugets anlæg og dermed lever op til BAT. Endvidere vurderer kommunen, at husdyrbruget efter udvidelsen kan drives uden væsentlige indvirkninger på miljøet, såfremt vilkårene i denne tilladelse overholdes.

Der er stillet fastholdelsesvilkår til staldindretning og driften af dette samt standardvilkår om, at projektet skal udføres som ansøgt.

11 PÅVIRKNING AF NATUR MED AMMONIAK

AMMONIAKFØLSOMME NATURTYPER KATEGORI 1, 2, 3-NATUR

Den ammoniakfølsomme natur, som er beskyttet, jf. husdyrgodkendelsesbekendtgørelsens bilag 3 er opdelt i tre kategorier.

Kategori 1-natur: Omfatter ammoniakfølsomme Natura 2000-naturtyper, som indgår i udpegningsgrundlaget for området og er kortlagte af Naturstyrelsen i forbindelse med Natura 2000 planlægningen. For de Natura 2000-naturtyper, som ikke er kortlagt (primært søer), skal kommunen vurdere den eventuelle påvirkning. Kategori 1-natur omfatter ligeledes § 3-heder og -overdrev indenfor Natura 2000-områder, som ikke er nævnt ovenfor.

Kategori 2-natur: Omfatter højmoser, lobeliesøer samt heder større end 10 ha og overdrev større end 2,5 ha, som er omfattet af naturbeskyttelseslovens § 3, og som ligger udenfor Natura 2000-områder.

Øvrige ammoniakfølsomme naturområder, jf. § 2 stk. 1 i husdyrgodkendelsesbekendtgørelsen:

Kategori 3-natur: Kommunen skal konkret vurdere følgende beskyttede, ammoniakfølsomme naturtyper uden for Natura 2000-områder, som ikke er omfattet af kategori 1 og 2: Heder, moser og overdrev, som er beskyttet efter naturbeskyttelseslovens § 3, samt ammoniakfølsomme skove. En nærmere definition af ammoniakfølsom skov fremgår af husdyrgodkendelsesbekendtgørelsens bilag 3 pkt. 3 ad C.

BESKYTTELSESNIVEAUER FOR AMMONIAKFØLSOMME NATURTYPER

Krav til maksimal ammoniakdeposition for de forskellige ammoniakfølsomme naturtyper, jf. kategori 1-, kategori 2- og kategori 3-natur fremgår af nedenstående Tabel 4.

Tabel 4. Beskyttelsesniveauer for bestemte ammoniakfølsomme naturtyper:

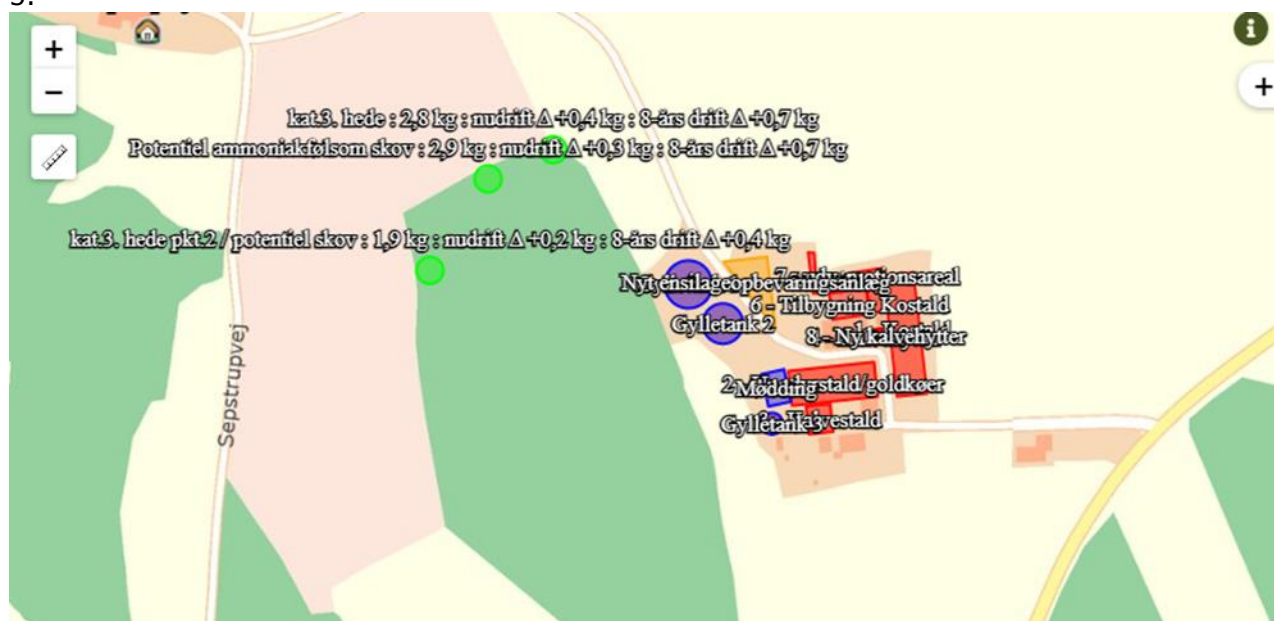
Naturtyper	Fastsat beskyttelsesniveau
Kategori 1. Ammoniakfølsomme Natura 2000 naturtyper samt øvrige heder og overdrev indenfor Natura 2000 områder	Max. totaldeposition afhængig af antal husdyrbrug i nærheden*): 0,2 kg N/ha/år ved > 1 husdyrbrug 0,4 kg N/ha/år ved 1 husdyrbrug 0,7 kg N/ha ved 0 husdyrbrug.
Kategori 2. Ammoniakfølsomme naturområder udenfor Natura 2000, som er højmoser, lobeliesøer, heder større end 10 ha, samt overdrev større end 2,5 ha.	Max. total deposition på 1,0 kg N/ha/år.
Kategori 3. Heder, moser og overdrev, som er beskyttet af naturbeskyttelseslovens § 3, og ammoniakfølsomme skove	Kommunen vurderer konkret, om der skal fastsættes vilkår om max. merdeposition. Kravet må dog ikke være under en max. merdeposition på 1,0 kg N/ha pr. år

* Kumulationsmodel for antal husdyrbrug i nærheden fremgår af § 25 stk. 2,3 i husdyrgodkendelsesbekendtgørelsen.

BEREGNING AF AMMONIAKDEPOSITION PÅ NÆRLIGGENDE NATUROMRÅDER

Afsætningen af luftbåren ammoniak på omkringliggende naturområder, fra det ansøgte dyrehold på Sepstrupvej 4 er beregnet i husdyrtilladelse.dk. Der er foretaget beregninger af ammoniakafsætningen for kategori 1,2 og 3-naturområder nærmest ejendommen.

Beregningspunkterne og resultatet af beregningerne fremgår af nedenstående Figur 2 og Tabel 5.



Figur 2. Beregning af total- og merdeposition af luftbåren ammoniak på nærliggende kategori 1, 2 og 3-natur fra det ansøgte projekt.

Tabel 5. Beregning af ammoniakdeposition fra stald og lager på kategori 1,2 og 3 natur i nærheden af Sepstrupvej 4. Totaldeposition og merdeposition er angivet.

Navn	Kategori	kumulations	ruhed	Merdeposition (KgN) (i forhold til 8 års drift)	Totaldeposition (KgN)	Afstand (m)
Potentiel ammoniakfølsom skov	3	Nul ejendomme	S	0,7	2,9	Ca. 150

Navn	Kategori	kumulations	ruhed	Merdeposition (KgN) (i forhold til 8 års drift)	Totaldeposition (KgN)	Afstand (m)
Kat.3. hede pkt.2/potentiel skov	3	Nul ejendomme	Mk	0,4	1,9	Ca. 150
Kat. 3 overdrev	3	Nul ejendomme	Bn	0,0	0,2	Ca. 400
Kat. 3 hede	3	Nul ejendomme	Mk	0,7	2,8	Ca. 150
Kat. 2 hede	2	Nul ejendomme	Mk	0,0	0,2	Ca. 700
Kategori 1. Skov	1	Nul ejendomme	S	0,0	0,0	Ca. 2600

For kategori 1 natur skal det vurderes, om der er kumulation med andre ejendommen. I det konkrete tilfælde er der ikke kumulation med andre ejendomme, hvorfor den maksimale totaldeposition ikke må overstige 0,7/ kg N/ha/år.

BILAG IV ARTER

Ligeledes påhviler det kommunen at vurdere konkret, om en ansøgt aktivitet vil være i overensstemmelse med Habitatdirektivforpligtelserne. Ifølge bekendtgørelsen om udpegning og administration af internationale naturbeskyttelsesområder samt beskyttelse af visse arter⁴, skal der foretages en vurdering af, om projektet i sig selv eller i forbindelse med andre planer og projekter kan påvirke et internationalt naturbeskyttelsesområde væsentligt. Desuden skal der ske en vurdering af om det ansøgte projekt kan beskadige eller ødelægge yngle- og rasteområder i det naturlige udbredelsesområde for de dyrearter, der er optaget i Habitatdirektivets bilag IV eller ødelægge de plantearter der er optaget i Habitatdirektivets bilag IV.

SILKEBORG KOMMUNES VURDERING

Kategori 1 natur (Kvælstoffølsomme naturtyper indenfor natura 2000)

Nærmeste Natura2000 områder er EF-habitatområde: "Sepstrup og Vrads sande mm", der ligger ca. 3,5 km. sydvest for anlægget og habitatområde "Salten Ådal og Salten Langsø" der

⁴ Bekendtgørelse nr. 926 af 27. juni 2016 om udpegning og administration af internationale naturbeskyttelsesområder samt beskyttelse af visse arter.

ligger godt 4 km syd for anlægget. I begge områder findes kvælstoffølsomme naturtyper, med ugunstig bevaringsstatus.

Afstanden til naturområderne er så stor at den luftbårne emission fra anlægget ikke vurderes at vil påvirke områderne væsentligt. Beregningerne viser at der ikke kan beregnes en deposition i områderne.

Kategori 2 natur (Højmoser, lobeliesøer, heder større end 10 ha og overdrev større end 2,5 ha)

Ca. 750 meter vest for ejendommen ligger der et større sammenhængende hedeområde ved Gavlbanks. Totaldepositionen på de nærmeste områder af heden er beregnet til 0,1 Kg N/ha/år. Den beregnede deposition er et langt under kriteriet på 1,0 kg N/ha/år og der vil ikke være risiko for påvirkning af det kvælstoffølsomme hedeområde fra den ansøgte produktion.

Kategori 3 natur (Heder, moser og overdrev og ammoniakfølsomme skove)

Umiddelbart nordvest for ejendommen ligger der et større hedeareal. Heden er let tilgroet i træer og buske, men med udbredt og karakteristisk hedevegetation. På hedearealet findes der partier med kvælstoffølsomme arter. Luftfotos viser at der de seneste år er foretaget kratig udynding på heden. Beregningerne viser at merdepositionen på dette hedeareal er 0,7 kg N/ha/år med en totaldeposition på 2,8 kg N/ha/år.

Hedeområdet har engang været større, men området nærmest ejendommen er blevet tilplantet med nåletræer sidst i 1960'erne. Det tilplantede skovområde har haft karakter af plantage og denne del vurderes ikke at være hede eller ammoniakfølsom skov.

Beskyttede og sjældne arter (Bilag IV, rødliste mv.)

En række dyr og planter, der er omfattet af habitatdirektivets bilag IV kan have levested, fødesøgningsområde eller sporadisk levested på eller omkring ejendommen.

På baggrund af kommunens kendskab til disse arters udbredelse kan der måske være arter af flagermus markfirben i området.

Da det ansøgte ikke vurderes at påvirke skovnatur eller hedeområder, så vil det ansøgte ikke påvirke forekomsten af en eventuel bestand af de nævnte arter.

12 FORURENING OG GENER FRA HUSDYRBRUGET

RESTSTOFFER, AFFALDSPRODUKTION OG BRUG AF NATURRESSOURCER

OLIEOPLAG

Tablet 6 viser placering af olieoplag på ejendommen. Silkeborg Kommune har vedtaget en forskrift for håndtering af olie og kemikalier som virksomheder og landbrug i udgangspunktet er omfattet af. Husdyrbrug med en miljøtilladelse er i midlertidig kun omfattet, hvis der er sat

vilkår hertil i deres tilladelse. Med denne miljøtilladelse sættes der derfor vilkår til, at kommunens forskrift om håndtering af olie og kemikalier skal følges.

Tabel 6. Placering af olieoplag

	placering	underlag	tankpistol
Diesel/olie-tank 1800 L	Værksted	Betongulv	Med automat stop
Oplag af motorolie, smøreolie m.v.	værksted	Spildbakke, der kan rumme indholdet af den største beholder eller tæt bund med opkant u. afløb	

Når forskriften følges, vurderes det at jord, overfladevand og grundvand er beskyttet og at olie- og kemikalieprodukter opbevares miljømæssigt forsvarligt. Forskriften er vedhæftet i bilag 4.

AFFALD

Bedriften er omfattet af reglerne i affaldsbekendtgørelsen, derfor skal man på ejendommen føre registrering over affaldsproduktionen efter de gældende regler og bortskaffelsen skal ske i overensstemmelse med kommunes affaldsregulativ. Det fremgår af Affaldsbekendtgørelsens § 64, at virksomheder skal kildesortere deres affald. Virksomheden skal derudover sikre sig, at væsentlige dele af deres kildesorterede affald går til materialenyttiggørelse.

Alle rengøringsmidler opbevares forsvarligt, i rum med støbt gulv og uden afløb.

Kommunen vurderer, at der ikke vil være problemer med hensyn til opbevaring og affaldsbortskaffelsen fra virksomheden, såfremt de beskrevne procedurer og gældende regler overholdes.

Adgang til genbrugspladserne

Hvis et landbrug ønsker at aflevere affald på genbrugspladsen skal de tilmelde sig genbrugspladsordningen. Ordningen omfatter også aflevering af 10 kg farligt affald om året. Kun virksomheder, der er tilmeldt ordningen, kan lovligt benytte genbrugspladsen.

Særligt for dokumentation af aflevering af farligt affald:

Virksomheder har pligt til at dokumentere, at deres farlige affald bliver håndteret korrekt. Du kan derfor udfylde et kvitteringsskema på Silkeborg Forsynings hjemmeside og medbringe det, så personalet kan stemple det, når du afleverer farligt affald fra virksomheden på genbrugspladsen. For nogle fragmenter af affald er det også muligt at få en kvittering fra personalet for korrekt levering. Alternativt kan du bruge en godkendt indsamler til at håndtere dit farlige affald.

Tilmelding:

Virksomheden kan tilmelde sig ved henvendelse til Silkeborg Forsyning, Tietgensvej 3, 8600 Silkeborg.

GENER

LUGT

GENERELT VEDR. LUGT

Lugt kommer fra produktionen i staldanlægget og fra gødningshåndtering. Landzonen betragtes normalt som landbrugets arbejdsområde, hvilket betyder, at beboere i landzonen skal tåle en del lugtgener. Der er dog fastsat en tålegrænse for lugt afhængig af, om der er tale om byzone, samlet bebyggelse eller enkelt bolig, uden landbrugspligt, i det åbne land.

Princippet for lugtberegningen er, at man ud fra oplysninger om dyretype, staldsystem og produktionsareal beregner en lugtgenæfstand, som er den afstand der minimum skal være fra lugtcentrum til de omkringboende. Gødningslagre er ikke medtaget i lugtberegningen, da placeringen af disse reguleres af generelle regler, hvor der er taget højde for eventuelle lugtgener. Er der andre husdyrbrug, som medfører lugtgener i det samme punkt i byzonen, skærpes kravene til genæfstanden i forbindelse med ansøgningen.

Genæfstanden skal beregnes efter både Miljøstyrelsens lugtmodel og efter FMK-modellen.

RESULTAT AF IT-SYSTEMETS LUGTBeregning

I Tabel 7 ses den korrigerede genæfstand for henholdsvis samlet bebyggelse, nabo uden landbrugspligt samt byzone. I den korrigerede genæfstand er der taget højde for vindretningen i forhold til placeringen af anlæggene samt eventuel kumulation.

Genæfstanden er den afstand der som minimum skal overholdes fra lugtcentrum på den pågældende ejendom. Den vægtede gennemsnitsafstand er den afstand, der reelt er fra lugtcentrum til det punkt, der skal beregnes til. Den vægtede gennemsnitsafstand skal derfor være større end den korrigerede genæfstand, for at lugtkravet er overholdt.

Tabel 7. Genæfstand for lugt i ansøgt drift samt vægtet gennemsnitsafstand.

Bebyggelse	Korrigeret genæfstand i m (ansøgt)	Vægtet gennemsnitsafstand i m	Genekriterie overholdt
Sepstrupvej 9 (nabobeboelse)	76,1	283,9	Ja
Kaldæavej 10 (samlet bebyggelse)	155,1	952,8	ja
Them By (byzone)	240,7	928,5	ja

KOMMUNENS SAMLEDE VURDERING

Ud fra Tabel 7 kan det ses at lugtgenekriteriet for alle områder er overholdt. Da der ikke er andre ejendomme med en ammoniakfordampning over 750 kg N pr. år indenfor 100 meter af naboejendommen eller indenfor 300 meter ift. samlet bebyggelse og byzone skal der ikke beregnes nogen kumulativ effekt i dette tilfælde. Når de beregnede afstandskrav til nærmeste beboelse, samlet bebyggelse og byzone er overholdt, har kommunen ikke mulighed for at skærpe lugtgenekriterierne. Beboelser indenfor konsekvensområdet der er på 290 m kan opleve øget lugt som følge af udvidelsen. Konsekvensområdet beregnes i Husdyrgodkendelse.dk og bruges som høringsradius.

Den reelle lugtpåvirkning fra husdyrbrugets anlæg vil afhænge af flere forhold som vindretning, temperatur og håndteringen af gyllen. Lugtpåvirkningen vil dog generelt kunne minimeres ved grundig og hyppig rengøring af de overflader, som husdyrgødning og foderrester afsættes på samt ved minimering af det tidsrum, som gylleomrøring og gylleudbringning foretages i.

For at sikre at lugtgenekriteriet overholdes er der sat vilkår om, at gulvsystemer, dyretyper og produktionsarealer ikke må ændres så det medfører en øget lugtemission. Der stilles desuden vilkår om, at i tilfælde af at der forekommer større gener end forventet, så skal ansøger udarbejde en handleplan for at nedbringe generne, der skal godkendes af kommunen. Med de stillede vilkår vurderer Silkeborg Kommune, at husdyrbruget overholder grænseværdierne for lugt.

STØJ

Der er foretaget en vurdering af den støj, der kan forventes fra de anlæg og maskiner der ligger på ejendommens bygningsparcel. Støj i forbindelse med markdrift, er ikke omfattet af vurderingen.

Der kan forekomme støj fra følgende kilder:

- Højtryksrensere
- Indblæsning af foder
- Korntørring
- Håndtering af gylle
- Kørsel med ensilage, husdyrgødning m.m.
- Ensilering
- Transport til og fra ejendommen (dyretransporter, foder)

Placeringen af støjilden og varigheden af støjen er beskrevet i tabel 8 og figur 4 herunder.

Tabel 8. Driftsperioder og placering af støjilder.

Støjkilde	Placering	Driftstid	Tiltag mod støjilder
Højtryksrensere	I staldene	Højtryksrensere anvendes i forbindelse	Rengøring sker i dagtimerne

Støjkilde	Placering	Driftstid	Tiltag mod støjkilder
		med rengøring af stalde og maskiner	
Indblæsning af foder	Mellem Kostalden og laden/maskinhuset	8-16 på hverdage	
Korntørring	I forlængelse af lade/maskinhus	3-4 dage om året fra kl. 8-20	
Håndtering af gylle	Gyllebeholder	Der vil være periodisk støj ved omrøring og pumpning af gylle	
Ensilering	Ensilagepladsen mod nord	Foregår døgnet rundt få dage om året	
Transport til og fra ejendommen		Brugen af traktor er normalt begrænset til at foregå i dagtimerne, dog må der påregnes støj udover dagtimerne i forbindelse med sæsonbetonet arbejde ved eksempelvis ensilering, forårsarbejde, høst og efterårsarbejde i marken	Der undgås så vidt muligt tomgangskørsel



Figur 3 Oversigtskort med placering af potentielle støjkilder.

Ifølge vejledningen om ekstern støj⁵ må ejendommens bidrag til støjniveau ikke overstige følgende værdier ved nabobeboelser eller deres opholdsarealer i punktet 1,5 m over terræn, angivet som det ækvivalente, konstante, korrigerede støjniveau målt i dB(A). Tallene i parentes angiver midlingstiden indenfor den pågældende periode:

	Periode	Støjgrænse	Midlingsperiode
Dag	Kl. 07- 18	55 dB(A)	(8 timer)
Aften	Kl. 18- 22	45 dB(A)	(1 time)
Nat	Kl. 22- 07	40 dB(A)	(½ time)
Lørdag	Kl. 07- 14	55 dB(A)	(7 timer)
Lørdag	Kl. 14- 22	45 dB(A)	(4 timer)
Søn- og helligdag	Kl. 07- 22	45 dB(A)	(8 timer)

Støj fra husdyrbruget må i natperioden (kl. 22 – 07) ikke overstige 55 dB(A) målt som spidsværdi. Støjvilkårene for landbrugsdrift omfatter al støj fra virksomheden, dvs. også støj fra andet end faste, tekniske installationer.

⁵ Miljøstyrelsens støjvejledning nr. 5 af 1984

Silkeborg Kommune har ifm. udarbejdelse af godkendelsen, lavet en orienterende støjberegning, for at afdække støjkilder, der potentielt kan overskride grænseværdierne i støjvejledningen.

I beregningerne er der taget højde for afstand til naboen, støjreflekterende flader ved støjkilden, terrænoverfladen ved støjkilden og væsentlig afskærmning imellem nabo og støjkilde. I tabel 9-13 ses resultaterne for de enkelte typer af støjkilder. I tabel 9 er der antaget en varighed af støjen på ca. 10 min. I tabel 10, 11 og 12 er der valgt 100 % midlingsperiode, da det forudsættes at disse aktiviteter er en kontinuerlig proces over en længere periode, i nogle til fælde, som fx ilægning af ensilage, kan det tage nogle dage. I tabel 13 er driftstiden sat til ca. 5 min, da bedste bud er at en lastbil/traktor vil støje i ca. 5 min hos naboen når den kører til og fra ejendommen. Det gælder for alle støjkilder at grænseværdien for natperioden sandsynligvis ikke kan overholdes ved nærmeste nabo. For indblæsning af foder kan aften-perioden heller ikke overholdes. Selvom Sepstrupvej 6 er nærmeste nabo for alle støjkilder, er alle målinger lavet til Sepstrupvej 3 og Sepstrupvej 8. Dette skyldes, at Sepstrupvej 6 er en medarbejderbolig, hvorfor man må forvente at beboerne i stort omfang deltager i de støjende aktiviteter i spidsbelastningsperioderne.

Tabel 9 Indblæsning af foder med kildestyrke på 108 dB. Hvor de vejledende grænser ikke er overholdt er teksten markeret med rødt.

	Tidsinterval	Grænseværdi	Midlingstid	Driftstid	Resultat
Hverdage	7.00-18.00	55 dB	8 t	100 %	49 dB
Lørdag	7.00-14.00	55 dB	7 t	3 %	34 dB
Lørdag	14.00-18.00	45 dB	4 t	5 %	36 dB
Søn- og helligdage	7.00-18.00	45 dB	8 t	2 %	32 dB
Aften	18.00-22.00	45 dB	1 t	17 %	42 dB
Nat	22.00-7.00	40 dB	½ t	34 %	44 dB

Tabel 10 Korntørring med en kildestyrke på 110 dB. Hvor de vejledende grænser ikke er overholdt er teksten markeret med rødt.

	Tidsinterval	Grænseværdi	Midlingstid	Driftstid	Resultat
Hverdage	7.00-18.00	55 dB	8 t	100 %	51 dB
Lørdag	7.00-14.00	55 dB	7 t	100 %	51 dB
Lørdag	14.00-18.00	45 dB	4 t	100 %	51 dB
Søn- og helligdage	7.00-18.00	45 dB	8 t	100 %	51 dB
Aften	18.00-22.00	45 dB	1 t	100 %	51 dB
Nat	22.00-7.00	40 dB	½ t	100 %	51 dB

Tabel 11 Omrøring af gylle med kildestyrke på 103 dB (traktorstøj). Hvor de vejledende grænser ikke er overholdt er teksten markeret med rødt.

	Tidsinterval	Grænseværdi	Midlingstid	Driftstid	Resultat
Hverdage	7.00-18.00	55 dB	8 t	100 %	32 dB
Lørdag	7.00-14.00	55 dB	7 t	100 %	32 dB
Lørdag	14.00-18.00	45 dB	4 t	100 %	32 dB

	Tidsinterval	Grænseværdi	Midlingstid	Driftstid	Resultat
Søn- og helligdage	7.00-18.00	45 dB	8 t	100 %	32 dB
Aften	18.00-22.00	45 dB	1 t	100 %	32 dB
Nat	22.00-7.00	40 dB	½ t	100 %	32 dB

Tabel 12 Ensilage kørsel med kildestyrke på 103 dB (traktorstøj). Hvor de vejledende grænser ikke er overholdt er teksten markeret med rødt.

	Tidsinterval	Grænseværdi	Midlingstid	Driftstid	Resultat
Hverdage	7.00-18.00	55 dB	8 t	100 %	33 dB
Lørdag	7.00-14.00	55 dB	7 t	100 %	33 dB
Lørdag	14.00-18.00	45 dB	4 t	100 %	33 dB
Søn- og helligdage	7.00-18.00	45 dB	8 t	100 %	33 dB
Aften	18.00-22.00	45 dB	1 t	100 %	33 dB
Nat	22.00-7.00	40 dB	½ t	100 %	33 dB

Tabel 13 Transport til og fra ejendommen kildestyrke på 103 dB (traktorstøj). Hvor de vejledende grænser ikke er overholdt er teksten markeret med rødt.

	Tidsinterval	Grænseværdi	Midlingstid	Driftstid	Resultat
Hverdage	7.00-18.00	55 dB	8 t	2%	29 dB
Lørdag	7.00-14.00	55 dB	7 t	2 %	29 dB
Lørdag	14.00-18.00	45 dB	4 t	8 %	35 dB
Søn- og helligdage	7.00-18.00	45 dB	8 t	2 %	29 dB
Aften	18.00-22.00	45 dB	1 t	16 %	38 dB
Nat	22.00-7.00	40 dB	½ t	16 %	38 dB

For at de vejledende støjgrænser er overholdt stiller Silkeborg Kommune følgende vilkår.

Indblæsning af foder må ikke ske i tidsrummet 22.00-07.00.

Korntørring må ikke forgå på søndage, eller i tidsrummet 18-07 i hverdage og 14-07 på lørdage.

Såfremt der indkommer klager over støj fra produktionsanlægget med tilknyttede aktiviteter, vil kommunen indhente dokumentation for, at støjkravene i Miljøstyrelsens vejledning nr. 5/1984 om 'Ekstern støj fra virksomheder' overholdes.

Silkeborg Kommune vurderer, at de beskrevne tiltag, samt de stillede vilkår vil begrænse støjpåvirkningen af omgivelserne, så husdyrbruget ikke vil give anledning til støjpåvirkning af omgivelserne, som vil medføre gener for de omkringboende.

Det vurderes at husdyrbrugets øvrige aktiviteter ikke giver anledning til et støjniveau, der er højere, end der almindeligvis må forventes i et landbrugsområde. Det vurderes, at de øvrige støjklender vil kunne overholde de vejledende støjgrænser for 'type 3-blandet bolig og erhverv'

jf. Støjvejledningen. Det bemærkes at disse støjgrænser anbefales af Miljøstyrelsen for landbrugsvirksomheder i det åbne land.

Silkeborg Kommune har stillet vilkår om maksimal støjbelastning i overensstemmelse med de anbefalede støjgrænser for at fastholde anlægget på et acceptabelt støjniveau for normale landbrugsaktiviteter.

VENTILATION

Naturlig ventilation bruger ikke strøm, og det er lydløst, hvilket giver et bedre arbejdsmiljø og ingen støjgener for naboerne.

Kommunen vurderer, at når der er tale om naturlig ventilation giver det ikke anledning til væsentlige gener for de omkringboende. Naturlig ventilation vurderes at være bedst tilgængelig teknologi i kvægstalde.

RYSTELSE

Der er ingen udendørs kompressorer på ejendommen. Silkeborg Kommune vurderer derfor, at det ikke er relevant, at stille vilkår vedr. rystelser, og at der ikke vil være væsentlige gener for naboerne.

STØV

I forbindelse med håndtering af halm, foder og ved transport kan der opstå støvgener. Forhold, som kan medvirke til støv, er af begrænset karakter og varighed.

Da nærmeste nabobeboelse er ejet af ansøger og de øvrige nabobeboelser ligger i en afstand af over 200 meter, vurderer Silkeborg Kommune, at husdyrbruget ikke vil give anledning til støvpåvirkning af omgivelserne, som vil medføre gener for de omkringboende.

SKADEDYR

I forbindelse med dyreholdet kan der forekomme gener fra skadedyr. Foder- og gødningsrester er ideelle udklæknings steder for fluer, som kan udvikle sig til enorme flueforekomster, der ikke kan bekæmpes biologisk. Den generelle bekæmpelse af skadedyr sker derfor ved, at der generelt holdes rent og ryddeligt i og omkring ejendommen, og ved at foderspil og rester fjernes.

Fluer

Fluer bekæmpes ved hjælp af Snyltehvepse i dybstrøelsen, via hyppig udmugning ved kalve og kvier. Den hyppige udmugning understøttes ved levering af dybstrøelsen til biogasanlægget. Derudover anvendes fluefangere. Dette følger Århus Universitets retningslinjer for fluebekæmpelse.

Rotter

Ansøger har tegnet kontrakt med anerkendt skadedyrbekæmpelsesfirma. Hvis der konstateres rotter og andre skadedyr på ejendommen skal Silkeborg Kommunes landbrugsteam straks kontaktes. Endvidere kommer skadedyrskontrollen to gange om året.

Der stilles vilkår til bekæmpelse af skadedyr, rengøring af stalde og inventar samt at udenoms-arealer skal holdes i en renlig og ryddelig stand.

Skulle der mod forventning indgå berettigede klager over fluegener fra husdyrproduktionen, kan Silkeborg Kommune efter en nærmere vurdering påbyde husdyrbruget at foretage tiltag til at reducerer fluegener.

Det vurderes at ejendommen skadedyrsbekæmpelse med de stillede vilkår er tilstrækkelige til at imødekomme væsentlige gener fra skadedyr.

TRANSPORT

Udviklingen i antallet af forskellige typer transport ses af *Tabel 14* nedenfor. Det skal bemærkes, at antal og kapacitet pr. læs ikke er bindende (medmindre der er knyttet vilkår til).

Tabel 14. Oversigt over lastbiltransporter på et år.

Transporttype	Nudrift	Ansøgt drift	Forskel
Færdig foder	15	15	0
Dyr	27	27	0
Grovfoderproduktion	91	91	0
Mælkeafhentning	183	183	0
Husdyrgødning	137	137	0
Handelsvarer	15	15	0
Brændstof og olie	7	7	0
Total forskel:			0

Trafikgener ved ind- og udkørsel

Da afstand til nabobeboelse, som ikke er ejer af ansøger, er over 190 meter fra den nærmeste til- og frakørsel samt at vejen er en lille vej med en mindre mængde trafik (ud over fra husdyrbruget), vurderer Silkeborg Kommune, at transport til og fra husdyrbruget ikke vil være til væsentlig gene for nabobeboelser og omgivelserne i øvrigt, når de til enhver tid gældende regler og overholdes.

LYSGENER

Det vil være afdæmpet belysning i staldene om natten.

Silkeborg Kommune vurderer, at lyset i og udenfor staldafsnittene ikke vil give væsentlige problemer.

13. BILAG OVERSIGT

Bilag 1: Lovgivning og vejledning

Bilag 2: Oversigtskort

Bilag 3: Høringsliste

Bilag 4: Silkeborg Kommunes forskrift om håndtering af olie og kemikalier

BILAG 1 LOVGIVNING OG VEJLEDNING

Tilladelsens vilkår er meddelt med baggrund i kommunens vurderinger og i følgende af Miljøstyrelsens bekendtgørelser, vejledninger og orienteringer:

14. Vejledning nr. 2/2001 Luftvejledningen
15. Vejledning nr. 5/1984 Ekstern støj fra virksomheder
16. Vejledning nr. 6/1984 Måling af ekstern støj fra virksomheder
17. Vejledning nr. 6/2014 om kontrol af gyllebeholdere
18. Vejledning om logbog for beholdere med flydende husdyrgødning
19. Vejledning nr. 19/2016 til bkg. om påfyldning og vask af sprøjter til udbringning af bekæmpelsesmidler
20. Husdyrvejledningen – Miljøstyrelsens vejledning om tilladelse af husdyrbrug
21. Vejledning nr. 6/2005 Om Håndhævelse af Miljøbeskyttelsesloven
22. Faglig rapport vedrørende en ny lugtvejledning for husdyrbrug (dec. 2006)
23. Vejledende retningslinjer for vurdering af lugt og begrænsning af gener fra stalde” udgivet af FMK

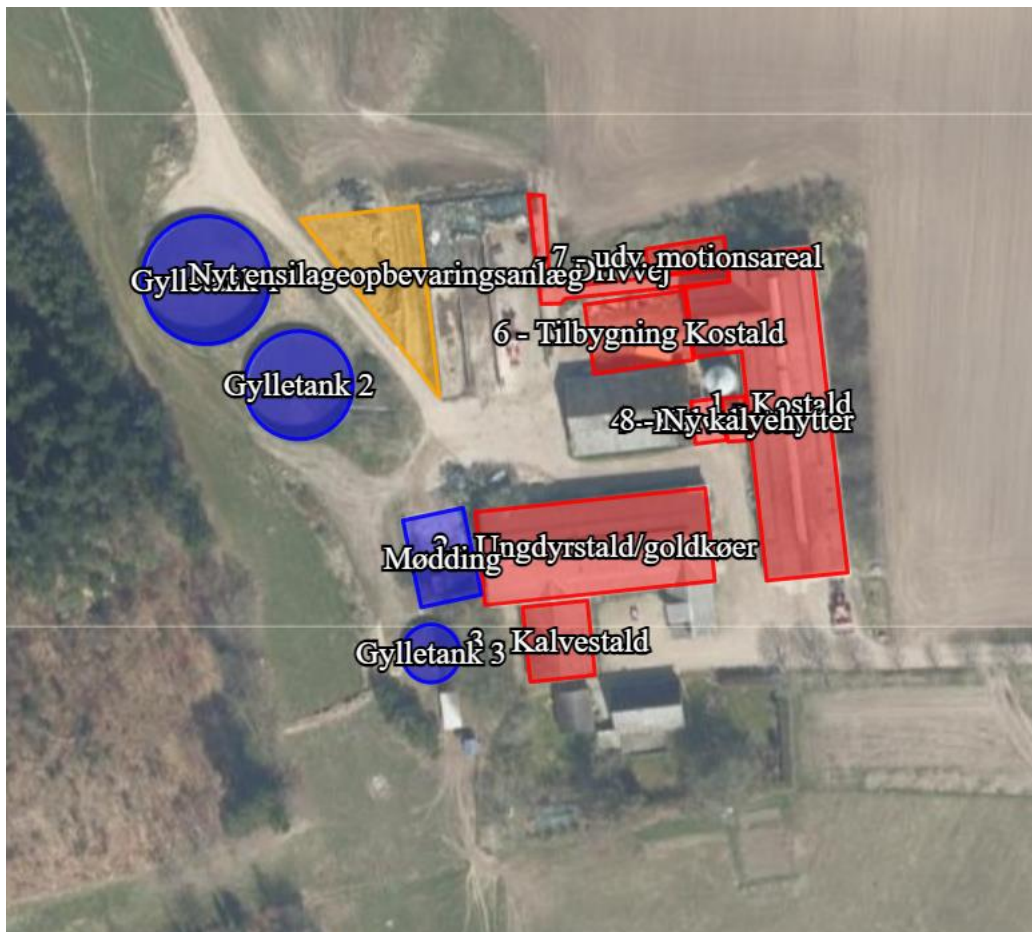
Udover vilkårene i nærværende miljøtilladelse er husdyrbruget underlagt bestemmelserne i gældende love og bekendtgørelser.

Udover Lov om husdyrbrug og anvendelse af gødning m.v. (nr. 1572 af 20. december 2006), kan bl.a. følgende af de heraf afledte bekendtgørelser, regulativer og forskrifter være relevante for husdyrbruget:

- Bek. nr. 2225 af 27. november 2021 om godkendelse og tilladelse m.v. af husdyrbrug
- Bek. nr. 1759 af 27. december 2018 om affald.
- Bek. nr. 2243 af 29. november 2021 om miljøregulering af dyrehold og om opbevaring af gødning
- Bek. Nr. 1551 af 2. juli 2021 om anvendelse af gødning
- Bek. nr. 844 af 23. juni 2017 om miljøregulering af visse aktiviteter
- Bek. nr. 1322 af 14. december 2012 om kontrol af beholdere til opbevaring af flydende husdyrgødning og ensilagesaft
- Silkeborg Kommunes regulativ for erhvervsaffald.
- Silkeborg Kommunes retningslinjer for håndtering og opbevaring af olie og kemikalier v. 2.

Der kan i fremtiden vedtages nye bestemmelser, som vil kunne medføre andre regler for husdyrbrugets aktiviteter.

BILAG 2 OVERSIGTSKORT



BILAG 3 HØRINGSLISTE

Beboere og ejer af nedenstående adresser er blevet skriftligt orienteret inden afgørelsen af denne tilladelse.

adresse	postdistrikt
Sepstrupvej 11	8653 Them
Sepstrupvej 3	8653 Them
Sepstrupvej 4	8653 Them
Sepstrupvej 4	8653 Them
Sepstrupvej 4	8653 Them
Sepstrupvej 6	8653 Them
Sepstrupvej 6	8653 Them
Sepstrupvej 7	8653 Them
Sepstrupvej 7	8653 Them
Sepstrupvej 9	8653 Them
Sepstrupvej 9	8653 Them
Sølystvej 4	8600 Silkeborg
Rustrupvej 17	8653 Them
Rustrupvej 23	8653 Them
Sepstrupvej 2	8653 Them
Sepstrupvej 2	8653 Them
Rustrupvej 19	8653 Them
Rustrupvej 19	8653 Them
Rustrupvej 21	8653 Them
Rustrupvej 23	8653 Them
Rustrupvej 23	8653 Them
Rustrupvej 23	8653 Them
Sepstrupvej 2	8653 Them
Sepstrupvej 2	8653 Them

BILAG 4 SILKEBORG KOMMUNES FORSKRIFT OM HÅNDBLING AF OLIE OG KEMIKALIER

Regler for håndtering og opbevaring af olie og kemikalier 2.0



Akut forurening Ring 112

Indhold

Kapitel 1: Indledning	4
§ 1. Formål	4
§ 2. Gyldighedsområde	4
Definitioner.....	4
Kapitel 2: Opbevaring.....	5
§ 3. Generelle regler.....	5
§ 4. Emballage	6
§ 5. Indretning af areal til beholdere	7
§ 6. Opbevaring af akkumulatorer	9
Kapitel 3: Indretning og drift af påfyldnings- pladser for motorbrændstof.....	9
§ 7. Generelt om påfyldningspladser.....	9
§ 8. Indretning af udendørs påfyldningsplads med tæt belægning	9
Regler for udendørs påfyldningspladser, hvor der tankes under 25.000 liter årligt.....	10
Regler for udendørs påfyldningspladser, hvor der årligt tankes 25.000 liter eller derover.....	11
Regler for indendørs påfyldningsplads.....	12
§ 9. Påfyldningspistol og -slange.....	12
Kapitel 4: Administrative bestemmelser	13
§ 10. Tilsyn og kontakt	13

§ 11. Straf ved overtrædelse af forskriften	13
§ 12. Dispensation og klage	13
§ 13. Lovgrundlag	13
§ 14. Ikrafttrædelse	13

Bilag 1:.....	14
----------------------	-----------

Information om anden lovgivning	14
Byggetilladelse og andre tilladelser.....	14
Underjordiske tanke	15

Kapitel 1: Indledning

§ 1. Formål

Formålet med denne forskrift er at sikre, at olie og kemikalier opbevares og håndteres forsvarligt for at undgå forurening af jord, grund- vand, søer og vandløb samt kloaksystem.

§ 2. Gyldighedsområde

Denne forskrift omfatter både råvarer, færdigvarer samt affald, der indeholder olie og kemikalier.

Forskriften gælder for alle virksomheder og institutioner i Silkeborg Kommune.

Forskriften gælder ikke for opbevaring og håndtering af olie og kemikalier, hvis dette er omfattet af anden lovgivning eller andre bestemmelser (fx miljøgodkendelser, benzinstationsbekendtgørelsen, auto- værkstedsbekendtgørelsen eller olietankbekendtgørelsen).

Forskriften gælder kun for overjordiske oplag af olie- og kemikalier samt affaldsprodukter herfra.

Definitioner

En tæt belægning er en belægning, der er tæt i forhold til de væsker, du opbevarer.

En påfyldningsstuds er stedet på motorkøretøjet, hvor påfyldnings-slangen kan tilkobles.

Påfyldningsslange er slangen på diesel/benzintanken til brug ved påfyldning af motorkøretøjet.

Vandige recipienter er søer, åer, vandløb, hav og grundvand og lignende.

En udleveringsstander er apparatur til aftapning af brændstof, typisk placeret direkte på den overjordiske lagertank. Hvis udleveringsstanderen er tilknyttet en nedgravet lagertank, udgør den typisk en selvstændig enhed stående på jorden, som på benzinstationer.

Lagertank er den tank, der indeholder brændstof, der aftappes.

Kapitel 2: Opbevaring

§ 3. Generelle regler

Akkumulatorer, olie og kemikalier skal opbevares og håndteres så spild i forbindelse med uheld, tæring, aftapning og omhældning ikke kan forurene jord, grundvand, søer, vandløb eller kloak.

Påfyldning og tømning skal foregå på forsvarlig vis.

Opbevaringen skal foregå på et plan og tæt belægning og indrettes, så håndtering af indhold i beholderen kan ske uden at spilde.

Silkeborg kommune betragter som udgangspunkt følgende som en tæt belægning:

En tæt belægning er en fast belægning, der i løbet af påvirkningstiden ikke mister sin evne til at tilbageholde olier eller kemikalier fra at gennemtrænge belægningen.

Fliser, SF-sten og lignende anses derfor **ikke** som tætte belægninger til opbevaring af olie og kemikalier

Tætte belægninger skal etableres således, at de er i stand til at modstå de mekaniske påvirkninger, som de bliver udsat for. Belægningerne skal være i god vedligeholdelsesmæssig stand. Skader og utætheder i tætte belægninger skal udbedres straks, efter at de er konstateret.

Der skal altid være tilstrækkeligt opsamlingsmateriale i form af f.eks. kattegrus eller sand tilgængelig på virksomheden til opsamling ved spild eller uheld.

§ 4. Emballage

Olie og kemikalier skal opbevares i egnede beholdere med tæt-sluttende låg. Beholderne skal være beregnet til formålet og i god vedligeholdelsesmæssig stand, og tydeligt mærket med angivelse af indhold.

For råvarer og færdigvarer er originalemballagen egnede beholdere. Egnede beholdere til affald med olie eller kemikalier er som udgangspunkt følgende:

- Tanke godkendt iht. olietankbekendtgørelsen
- Dobbeltvæggede palletanke
- Dobbeltvæggede tanke fremstillet til opbevaring af affaldsprodukter fra olie- og kemikalier
- Original emballage i form af tromler, dunke og lignende
- Andre beholdere designet til opbevaring af farligt affald

Silkeborg Kommune afgør om de anvendte beholdere er egnede til formålet, samt om de er i god vedligeholdelsesmæssig stand.

§ 5. Indretning af areal til beholdere

Opbevaring af olie og kemikalier skal foregå, så der ikke er risiko for afledning af spild til jord, kloaksystem eller vandløb. Oplaget skal ALTID være overdækket og afskærmet mod nedbør, samt sikres mod påkørsel og hærværk.

OBS: Husk at forskriften ikke gælder for bl.a. diesel, benzin og olietanke, som er reguleret af anden lovgivning jf. § 2.

Det vil sige, at dieselolie- og fyringsolietanke ikke er omfattet af § 5.

Pladser til oplag af olie og kemikalier skal derudover indrettes på én af følgende måder:

På en tæt belægning: Der skal være en opkant langs randen af pladsen, hvis der er risiko for afledning til kloak, dræn, jord eller vandige recipienter. Det afgrænsede område skal kunne rumme indholdet fra den største beholder.

På en tæt spildbakke: Spildbakken skal kunne rumme indholdet af den største beholder på spildbakken. En tæt spildbakke skal være af materialer, som er holdbare overfor de stoffer, som opbevares. Hvis opbevaring sker i dobbeltvæggede tanke skal spildbakken kun kunne opsamle spild omkring påfyldningen.

Pladser der ved vedtagelse af denne forskrift har tæt belægning og fald mod afløb til tæt opsamlingsbrønd er fortsat lovlige.

Herunder er vist nogle eksempler på korrekt opbevaring af et olie og kemikalieoplag.

Silkeborg Kommune kan, efter miljøbeskyttelseslovens § 42, stk. 1 - 4, stille krav om yderligere forureningsbegrænsende tiltag eller forbud mod et oplag.



Figur 1 Eksempel på indendørs opbevaring



Figur 2 Udendørs opbevaring i container med dobbelt bund.



Figur 3 Udendørs opbevaring under tag med tæt bund og opkant.

§ 6. Opbevaring af akkumulatorer

Akkumulatorer skal opbevares i en tæt syrerestistent beholder. Udendørs opstillede beholdere, som står i det fri, skal være med tætsluttende låg.

Kapitel 3: Indretning og drift af påfyldnings- pladser for motorbrændstof

§ 7. Generelt om påfyldningspladser

Påfyldningspladsen omfatter det areal, hvor påfyldning af motorkøretøjer og lagertanke foregår. Påfyldningspladsen skal indrettes så forurening af jord, grundvand, søer, vandløb og kloaksystemet undgås.

Hvis der sker spild på påfyldningspladsen, skal dette straks opsamles.

Der skal altid være adgang til opsamlingsmateriale til opsamling af spild på påfyldningspladsen.

Påfyldningspladsen må ikke uden særskilt tilladelse anvendes til vaskeaktiviteter.

§ 8. Indretning af udendørs påfyldningsplads med tæt belægning

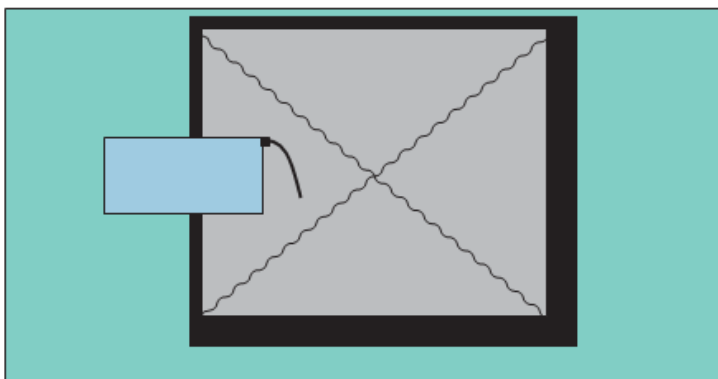
Påfyldningspladsen skal etableres med en belægning, som er tæt overfor benzin og diesel. Belægningen kan enten være støbte betonplader eller asfalt.

For udendørs påfyldningspladser skal arealerne omkring

påfyldningspladserne have fald væk fra pladsen, så regnvand fra de omkringliggende arealer ikke løber ind på pladsen.

Regler for udendørs påfyldningspladser, hvor der tankes under 25.000 liter årligt.

Under udleveringsstanderen/påfyldningsslangen samt i området for tankning af køretøjer, skal der etableres et areal med en belægning, som er tæt overfor benzin og diesel. Der skal være en afstand på mindst 0,5 meter fra udleveringsstanderen/påfyldningsslangen til yderkanten af den tætte belægning. (Se figur 4).



Figur 4 Indretning af udendørs påfyldningsplads ved tankning på under 25.000 L

Belægningen skal have hældning ind mod midten af påfyldningspladsen.

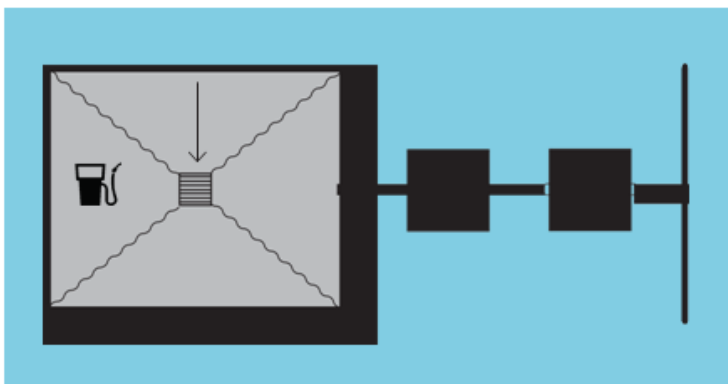
Påfyldningspladsen skal som minimum måle 3x3 m.

Regler for udendørs påfyldningspladser, hvor der årligt tankes 25.000 liter eller derover

Under udleveringsstanderen/påfyldningsslangen samt i området for tankning af køretøjer, skal der etableres et areal med en belægning, som er tæt overfor benzin og diesel. Der skal være en afstand på mindst 0,5 meter fra udleveringsstanderen/påfyldningsslangen til yderkanten af den tætte belægning. Belægningen skal have hældning ind mod midten af påfyldningspladsen. (Se figur 5).

Påfyldningspladsen skal som minimum måle 3x3 m.

Påfyldningspladsen skal være indrettet med fald mod afløb via sandfang til en olie- og benzinudskiller, der som minimum har flydelukke. Pladsen må ikke etableres før end der er givet tilslutningstilladelse hertil.



Figur 5 Indretning af udendørs påfyldningsplads ved tankning over 25.000 liter pr. år.

Regler for indendørs påfyldningsplads

Under udleveringsstanderen/påfyldningsslangen samt i området for tankning af køretøjer, skal der etableres et areal med en belægning, som er tæt overfor benzin og diesel. Der skal være en afstand på mindst 0,5 meter fra udleveringsstanderen/påfyldningsslangen til yderkanten af den tætte belægning.

Belægningen skal have hældning ind mod midten af påfyldningspladsen.

Påfyldningspladsen skal som minimum måle 3x3 m.

Påfyldning må ikke ske, så der er risiko for, at spild vil løbe ud ved porte eller andre udgange til ubefæstede arealer.

§ 9. Påfyldningspistol og -slange

Påfyldningspistol skal lukke automatisk, når tanken er fuld.

Påfyldningsslangen må ikke kunne nå uden for påfyldningspladsens afgrænsninger. Der kan gives dispensation herfor, hvis virksomheden har behov for længere påfyldningsslanger, for at kunne nå op til påfyldningsstedet på køretøjerne.

For at der skal kunne gives dispensation, skal ejer sikre, at der er skiltet omkring olietanken med, at tankning skal foregå på påfyldningspladsen.

Påfyldningsslangen skal være i god stand.

Kapitel 4: Administrative bestemmelser

§ 10. Tilsyn og kontakt

Silkeborg Kommune fører tilsyn med, at forskriftens bestemmelser overholdes.

§ 11. Straf ved overtrædelse af forskriften

Overtrædelse af forskriftens kapitel 2 og 3 kan straffes med bøde efter reglerne i bekendtgørelse om miljøregulering af visse aktiviteter.

§ 12. Dispensation og klage

Silkeborg Kommune kan efter ansøgning dispensere fra reglerne i kapitel 2 og 3, hvis individuelle forhold taler for det. Dispensationer efter denne forskrift kan ikke påklages til anden administrativ myndighed.

Denne forskrift eller afgørelser truffet efter denne forskrift kan ikke påklages til anden administrativ myndighed jf. reglerne i bekendtgørelse om miljøregulering af visse aktiviteter.

§ 13. Lovgrundlag

Forskriften er udarbejdet i henhold til § 20 i Miljøministeriets bekendtgørelse nr. 639 af 13. juni 2012 om miljøregulering af visse aktiviteter med senere ændringer.

§ 14. Ikrafttrædelse

Denne forskrift træder i kraft den 1. august 2012.

Forskriften er annonceret i Ekstraposten den 11. juli 2012 og på Silkeborg Kommunes hjemmeside (www.silkeborgkommune.dk).

Forskriften er vedtaget af Byrådet den 25. juni 2012. Anden udgave er udgivet 1. april 2014.

Bilag 1: Information om anden lovgivning

Byggetilladelse og andre tilladelser

Etablering af olie- og benzinudskiller og tankpladser, overdækninger, containere og skure kræver en godkendelse efter byggeloven og miljøbeskyttelsesloven.

I ukloakerede områder, skal der også søges om tilladelse til udledning til recipient eller om tilladelse til en form for nedsivningsanlæg, opsamlingskølle mv., hvis der skal etableres et afløb med olie og benzinudskiller.

I kloakerede områder skal der ansøges om tilladelse til at tilslutte afløbet til spildevandsledning.

Ansøgninger til ovenstående skal sendes til Silkeborg Kommune, Teknik- og Miljøafdelingen, Søvej 3, 8600 Silkeborg eller virksomhederogjord@silkeborg.dk.

Vi anbefaler, at ansøger på forhånd henvender sig til Silkeborg Kommune, Teknik- og Miljøafdelingen for at drøfte den påtænkte placering.

Har du brug for yderligere oplysninger kan du kontakte Natur- og Miljøsektionen ved Silkeborg Kommune på tlf. 89 70 10 00 eller virksomhederogjord@silkeborg.dk.

Underjordiske tanke

Opbevaring af kemikalier og farligt affald i nedgravede tanke kræver tilladelse efter § 19 i Miljøbeskyttelsesloven.

Som udgangspunkt gives der ikke tilladelse til opbevaring af farligt affald i en nedgravet tank, hvor det ikke er muligt dagligt at kunne tilse tankens sider og bund.

Silkeborg Kommune Teknik- og Miljø Søvej 3,
8600 Silkeborg