



Revurdering af miljøgodkendelse
af svinebruget
Hjørringvej 20
9300 Sæby

*I medfør af Lovbekg. nr. 1020 af 6.
juli 2018 om husdyrbrug og anven-
delse af gødning m.v.*

Dato for gyldighed
15. januar 2019

INDHOLDSFORTEGNELSE

Indholdsfortegnelse	0
Datablad	1
1 Afgørelse og generelle forhold	2
2 generelle forhold	3
2.1 Baggrund for revurderingen	3
2.2 Offentlighed	3
2.3 Gyldighed	3
2.4 Retsbeskyttelse og revurdering	3
2.5 Offentliggørelse og klagevejledning	4
2.6 Særregler for IE-husdyrbrug	4
3 Husdyrhold, staldanlæg og drift	5
3.1 Husdyrhold, staldindretning og ventilation	5
4 Forurening og gener fra husdyrbruget	10
4.1 Ammoniakemission	10
4.2 Lugt, støv, støj og affald	11

DATABLAD

Titel:	Revurdering af miljøgodkendelse
Sagsnr.	GEO-2018-03682
Miljøgodkendelse der revurderes:	Miljøgodkendelse af 2. december 2009. Sagsnr. GEO-2008-02027
Dato for revurdering:	15. januar 2019
Skema i www.husdyrgodkendelse.dk	ID 206553
Virksomhedens navn:	Bunkhulegaard
CVR-nr:	15366249
CHR-nr:	97675
Ejendomsnummer:	813-184394
Matr. nr:	8a, Den Sydlige Del, Hørby
Adresse:	Hjørringvej 20, 9300 Sæby
Ejer:	Jørn Jakobsen
Konsulent:	Camilla L. Thomsen, LandboNord Erhvervsparken 1, 9700 Brønderslev Tlf. 9624 Mail: clt@landbonord.dk
Kommunens sagsbehandler:	Anne Marie Henriksen Tlf. 9845 6272. Mail: anmh@frederikshavn.dk
Tilsynsmyndighed:	Frederikshavn Kommune Rådhus Allé 100 9900 Frederikshavn tlf. +45 9845 5000 tf@frederikshavn.dk www.frederikshavn.dk

Frederikshavn Kommune meddeler hermed afgørelse om revurdering af miljøgodkendelse til husdyrbruget Bunkhulegaard, Hjørringvej 20, 9300 Sæby. Revurderingen er et supplement til husdyrbrugets gældende miljøgodkendelse af 2. december 2009 og er gældende fra dags dato.

Følgende vilkår udgår af miljøgodkendelsen af 2.december 2009:

Vilkår 5 om korrektionsfaktor for foder

Vilkår 20 om anvendelse af sædskiftet S4

Vilkår 21 om anvendelse af 2,01 % efterafgrøder

Begrundelse for vilkår der udgår:

Vilkår 20 og vilkår 21 er udgået af godkendelsen som følge af den nye husdyrregulering der trådte i kraft pr. 1. august 2017. Det fremgår af § 10, stk. 6 i ændringslov nr. 204 af 28. februar 2017 at vilkår vedrørende udbringningsarealer der er fastsat i tilladelser og godkendelser efter §§ 10-12 i lov om miljøgodkendelse m.v. bortfalder pr. 1.august 2017.

Øvrige vilkår i miljøgodkendelsen af 2.december 2009 opretholdes uændret.

2.1 BAGGRUND FOR REVURDERINGEN

Husdyrbruget er omfattet af miljøgodkendelse af 2. december 2009 meddelt efter husdyrgodkendelseslovens § 12.

Det fremgår af husdyrgodkendelsesbekendtgørelsens § 40, at kommunen skal tage miljøgodkendelser af IE-husdyrbrug op til revurdering 8 år efter, at der er meddelt miljøgodkendelse. Formålet med revurderingen er først og fremmest, at sikre, at husdyrbruget lever op til kravet om anvendelse af bedst tilgængelig teknologi (BAT) og at husdyrbruget overholder kravene til totaldeposition til kategori 1 og kategori 2 natur.

Kommunen har vurderet, at husdyrbruget fortsat lever op til kravet om anvendelse af den bedst tilgængelige teknologi og at husdyrbruget overholder kravene til totaldeposition til kategori 1 og 2 natur. Kommunen har derudover vurderet, at husdyrbruget ikke giver anledning til væsentlig forurening, hvor der er fremkommet nye oplysninger om forureningens skadelige virkning, der ikke kunne forudses ved godkendelsens meddelelse. Det er endvidere kommunens vurdering, at forurening fra husdyrbruget ikke går ud over det, som blev lagt til grund ved godkendelsens meddelelse.

Miljøgodkendelsens vilkår er som udgangspunkt fortsat gældende. Enkelte vilkår er fjernet, idet det er vurderet, at de ikke længere er relevante.

2.2 OFFENTLIGHED

Indledningen af revurderingen blev annonceret på kommunens hjemmeside den 20. september 2018. Der var frist frem til den 5. oktober 2018 til at komme med bemærkninger til revurderingen. Der kom ingen bemærkninger i forbindelse med denne forannoncering.

Udkast til revurderingsafgørelse blev den 3. december 2018 sendt i høring til husdyrbrugets ejer og dennes konsulent. Det er kommunens vurdering, at der ikke er andre berørte parter i sagen. Fristen for at komme med bemærkninger blev sat til den 18. december 2018.

Ansøgers konsulent havde en bemærkning vedrørende opretholdelse af fodervilkår i miljøgodkendelsen af 2. december 2009. Det blev efterfølgende besluttet, at dette fodervilkår (vilkår 5) kan udgå af miljøgodkendelsen af 2. december 2009.

2.3 GYLDIGHED

Hvis miljøgodkendelsen af 2. december 2009 ikke har været helt eller delvist udnyttet i 3 på hinanden følgende år, bortfalder den del af godkendelsen, der ikke har været udnyttet i de seneste 3 år. Reglerne fremgår af husdyrbruglovens § 59a, stk. 2, jf. stk. 3

Vær også opmærksom på, at første gang der foretages godkendelsespligtige ændringer eller udvidelser af anlægget, får husdyrbruglovens bestemmelser om tilladelse eller godkendelse efter §§ 16a eller 16b virkning.

2.4 RETSBESKYTTELSE OG REVURDERING

Nye vilkår i denne godkendelse meddeles som påbud med hjemmel i husdyrbruglovens § 39, jf. § 43a, stk. 1. De nye vilkår er ikke omfattet af 8 års retsbeskyttelse.

Virksomhedens miljøgodkendelse skal regelmæssigt og mindst hvert 10. år, tages op til revurdering, jf. § 40 i Husdyrgodkendelsesbekendtgørelsen. I forbindelse med revurderingen skal tidspunktet for den næste regelmæssige revurdering fastsættes. Den næste regelmæssige revurdering skal ske i december 2027.

2.5 OFFENTLIGGØRELSE OG KLAGEVEJLEDNING

Afgørelsen offentliggøres ved annoncering på [kommunens hjemmeside](#) (og på [Digital MiljøAdministration](#)) den 17. januar 2019.

Kommunens afgørelse kan påklages til Miljø- og Fødevarerklagenævnet af ansøger, af visse nærmere angivne myndigheder og interesseorganisationer og af enhver, der har en individuel, væsentlig interesse i sagens udfald.

Klagefristen er 4 uger fra afgørelsens offentlige bekendtgørelse og udløber ved midnat den 14. februar 2019. Hvis klagefristen udløber på en lørdag eller helligdag, forlænges fristen til den følgende hverdag.

Du klager gennem Klageportalen, som du kan logge på via dette link: <https://kpo.naevneneshus.dk>. Du kan også logge på via [borger.dk](#) (som borger) eller via [virk.dk](#) (som virksomhed eller forening). Du logger på Klageportalen med NEM-ID.

Klagen sendes gennem Klageportalen til den myndighed, der har truffet afgørelsen. En klage er indgivet, når den er tilgængelig for myndigheden i Klageportalen. Når du klager, skal du som privatperson betale et gebyr på 900 kr. Virksomheder og organisationer skal betale et gebyr på 1.800 kr. Gebyret betales tilbage hvis du får helt eller delvist medhold i klagen.

Miljø- og Fødevarerklagenævnet afviser din klage, hvis du sender den uden om Klageportalen, medmindre du forinden er blevet fritaget for brug af Klageportalen. Hvis du ønsker at blive fritaget for at bruge Klageportalen, skal du sende en begrundet anmodning til Frederikshavn Kommune. Kommunen videresender herefter din anmodning til nævnet, som træffer afgørelse om, hvorvidt du kan fritages.

Du kan læse mere i vedlagte klagevejledning.

Kommunens afgørelse kan også indbringes for domstolene. Retssagen skal være anlagt inden 6 måneder fra den dag, afgørelsen er meddelt. Er afgørelsen offentligt bekendtgjort, regnes fristen dog altid fra bekendtgørelsen.

2.6 SÆRREGLER FOR IE-HUSDYRBRUG

Husdyrgodkendelsesbekendtgørelsens kapitel 17 omfatter særregler for IE-husdyrbrug. Herunder,

- at der skal indføres et miljøledelsessystem senest den 21. februar 2021.
- at husdyrbruget straks skal underrette kommunen ved manglende overholdelse af godkendelsesvilkår og skal straks træffe de nødvendige foranstaltninger for at sikre, at vilkårene igen overholdes
- At husdyrbruget senest 4 uger efter driftsophør skal meddele det til kommunen sammen med en række oplysninger.

Hvis EU-Kommissionen offentliggør en BAT-konklusion i EU-tidende skal kommunalbestyrelsen tage godkendelsen op til revurdering og om nødvendigt meddele påbud eller forbud jf. husdyrbrugloven. I givet fald skal de på baggrund af BAT-konklusionens ajourførte vilkår overholdes senest 4 år efter offentliggørelsen af BAT-konklusionen i EU-Tidende.

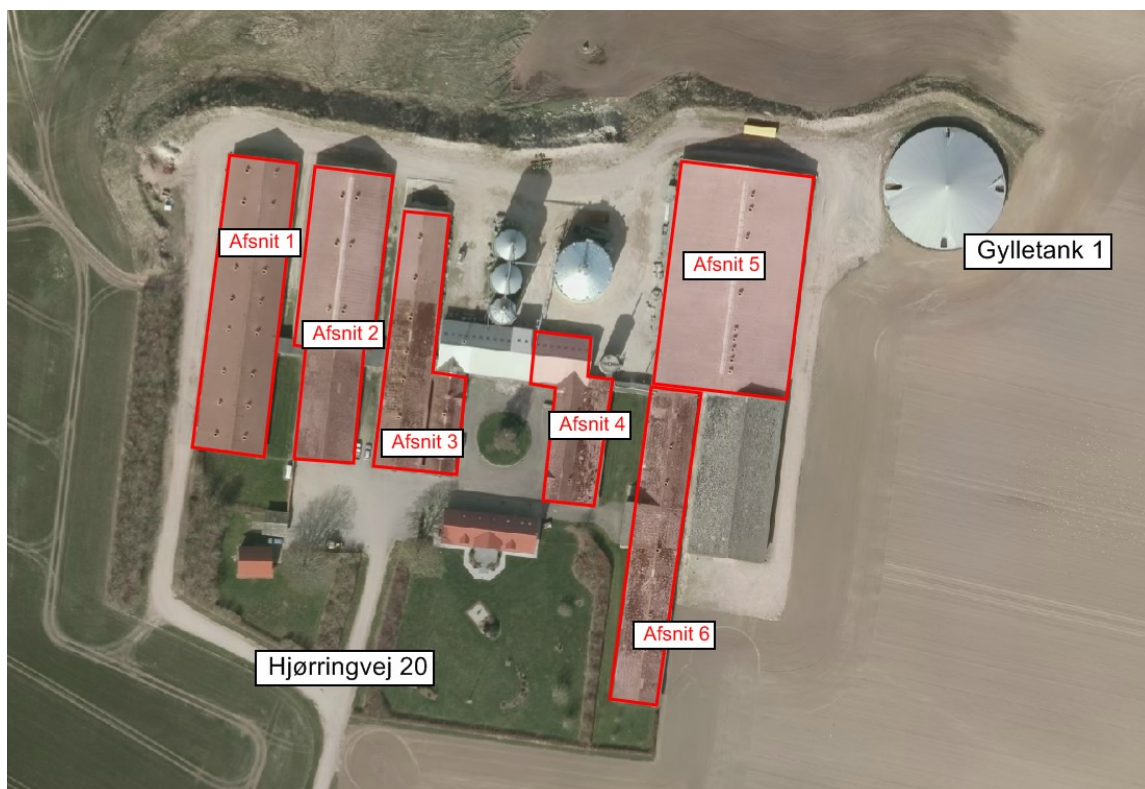
3.1 HUSDYRHOLD, STALDINDRETNING OG VENTILATION

Det godkendte dyrehold med tilhørende staldsystemer fremgår af tabel 1. Der er ikke efter at godkendelsen blev meddelt i december 2009, meddelt afgørelser vedrørende dyreholdet på ejendommen.

I tabel 2 er dyreholdet "omregnet" til produktionsareal for at kunne beregne ammoniakemissionen i husdyrgodkendelse.dk. Dette er med henblik på, at kunne afklare overholdelse af BAT-emissionsniveau. Fastlæggelsen af produktionsarealet i forbindelse med enten revurdering foregår alene som en form for scenarieberegning. Der er således ikke tale om en endelig fastlæggelse af produktionsarealet, som kan få betydning senere.

TABEL 1 OVERSIGT OVER GODKENDT DYREHOLD I GODKENDELSEN AF 2.DECEMBER 2009 (BEREGNING AF DE ER EFTER OMREGNINGSFAKTOR I GODKENDELSEN FRA 2009)

Produktions- og staldtype	Vægtgrænser	Antal årstyr	Stipladser	DE
Årssøer, løbe- og drægtighedsstald, løsgående, delvis spaltegulv (drægtighedsafd.)		1.425	746	159,2
Årssøer, løbe-drægtighedsstald, individuel opstaldning, delvis spaltegulv (løbeafd.)			340	79,29
Årssøer, farestald, kassestier, delvist spaltegulv,			363	99,90
Smågrise, toklimastald, delvist spaltegulv	7,3 – 30,0 kg	21.500	3.600	98,80
Smågrise, toklimastald, delvist spaltegulv (7,3-11 kg). Går i farestalden	7,3-11,0 kg	21.250	890	15,92
Dyreenheder i alt	-	-	-	446,11



FIGUR 1 OVERSIGT OVER PRODUKTIONSANLÆG. ANVENDELSEN AF DE ENKELTE STALDAFSNIT FREMGÅR AF TABEL 2

TABEL 2 OVERSIGT OVER STALDANLÆG. PLACERING AF STALDAFSNIT FREMGÅR AF FIGUR 1

Staldafsnit	Staldtype/Anvendelse	Produktionsareal	Bemærkninger
1	Smågrise, 2-klimastald med delvis spaltegulv	1.080 m ²	-
2	Smågrise, 2-klimastald med delvis spaltegulv	98 m ²	Gyllekøling med 10 % NH ₃ -effekt
	Søer, diegivende, kassestier, delvis spaltegulv	941 m ²	Gyllekøling med 10 % NH ₃ -effekt
3	Smågrise, 2-klimastald med delvis spaltegulv	80 m ²	-
	Søer, diegivende, kassestier, delvis spaltegulv	685 m ²	-
4	Tom (tidl. Løbeafd.)	-	Ikke i brug
5	Søer, golde og drægtige. Individuel opstaldning, delvis spaltegulv	672 m ²	Gyllekøling med 10 % NH ₃ -effekt
	Søer, golde og drægtige. Løsgående, delvis spaltegulv	1.426 m ²	Gyllekøling med 10 % NH ₃ -effekt
6	Søer, golde og drægtige. Løsgående, delvis spaltegulv	972 m ²	
I alt	-	5.954 m²	-

I husdyrgodkendelse.dk er BAT-emissionsniveau for ammoniak beregnet for produktionen i ejendommens eksisterende stalde og lager – se tabel 3. I beregningen af Bat er der taget udgangspunkt i de eksisterende og allerede godkendte stalddtyper. De vilkår der er stillet til BAT i den gældende miljøgodkendelse indgår desuden i beregningen af BAT. I godkendelsen af 2. december 2009 er der stillet BAT-vilkår om gyllekøling med 10 % ammoniakreduktionseffekt i stald 2 og 5. Der er ligeledes vilkår om overdækning af gylletanken i miljøgodkendelsen fra 2009 – dette vilkår er imidlertid ikke stillet som et BAT-krav og skal derfor ikke indgå som i beregningen af BAT i forbindelse med denne revurdering. Det samlede krav til BAT-emission er på 5.585 kg N pr. år. Den faktiske emission er i IT-systemet beregnet til 5.392 kg N pr. år

Idet den faktiske emission ikke overstiger den vejledende emissionsgrænseværdi for det samlede anlæg finder kommunen, at husdyrbruget overholder husdyrbruglovens krav om anvendelse af BAT uden yderligere tiltag. Der er vilkår om stalddtyper og gyllekøling i miljøgodkendelsen af 10. februar 2010 med tillæg. Disse vilkår fastholdes.

TABEL 3 BEREGNING AF AMMONIAKEMISSION UD FRA PRODUKTIONSAREAL

Nr.	Produktions- og stalddtype	Produktionsareal	BAT-krav til NH ₃ -emission. Incl. BAT-krav fra MGK*
1	Smågrise, 2-klimastald med delvis spaltegulv	1.080 m ²	605 kg N
2	Smågrise, 2-klimastald med delvis spaltegulv	98 m ²	49 kg N
	Søer, diegivende. Kassestier, delvis spaltegulv	941 m ²	559 kg N
3	Smågrise, 2-klimastald med delvis spaltegulv	80 m ²	45 kg N
	Søer, diegivende. Kassestier, delvis spaltegulv	685 m ²	452 kg N
5	Søer, golde og drægtige. Individuel opstaldning, delvis spaltegulv	672 m ²	786 kg N
	Søer, golde og drægtige. Løsgående, delvis spaltegulv	1.426 m ²	1.540 kg N
6	Søer, golde og drægtige. Løsgående, delvis spaltegulv	972 m ²	1.167 kg N
	Gylletank, overdækket	948 m ²	379 kg N
I alt	-	4.861 m²	5.582 kg N

* I miljøgodkendelsen af 2. december 2009 er der vilkår om gyllekøling i stalddafsnit 2 og 5 med en NH₃-reduktionseffekt på 10 %

ANVENDELSE AF BAT PÅ FODRING

Det er oplyst, at der anvendes hjemmeblandet tørfoder på ejendommen. Der anvendes desuden fasefodring til søerne således at de drægtige og de diegivende søer får hver deres foderblanding. Desuden tilsættes enzymet fytase, som øger fordøjeligheden af foderets naturlige indhold af fosfor og dermed reducerer udskillelsen af fosfor med gødningen.

Det er kommunens vurdering at husdyrbruget lever op til kravet om anvendelse af BAT for så vidt angår fodring.

ANVENDELSE AF BAT PÅ GØDNING SOPBEVARING

Husdyrbruget opbevarer flydende husdyrgødning i ejendommens overdækkede gylletank på 4.000 m³. Der er desuden opbevaring af gylle i gylletanke på bedriftens øvrige ejendomme, herunder Hjørringvej 8. Gyllebeholderen er omfattet af beholderkontrol og tømmes normalt 1 gang årligt med henblik på inspektion. Idet tanken ligger mindre end 100 m fra vandløb, skal tanken kontrolleres mindst hvert 5. år. Der er i godkendelsen af 2. december 2009 stillet vilkår om

- Fast overdækning af gylletanken på 4.000 m³
- Etablering af vold omkring gylletanken
- I hvilke perioder der må flyttes gylle fra tanken på Hjørringvej 20 til opbevaring i tanken på Hjørringvej 8 samt logbog for dette

Disse vilkår er fortsat gældende. Kravet om beholderkontrol fremgår af den generelle lovgivning på området. Der stilles derfor ikke vilkår til dette. Det er kommunens vurdering, at ejendommen lever op til kravet om anvendelse af BAT i forhold til opbevaring af husdyrgødning.

ANVENDELSE AF BAT TIL VAND- OG ENERGIFORBRUG

Ventilationsanlægget er dels med frekvensmotor og dels med Multi-Step funktion. Luftkanaler efterses og rengøres hyppigt for at mindske modstand i ventilationssystemet.

Der anvendes lavenergibelysning såvel udenfor som inde i staldene. Der er desuden timer på belysningen, og der er ikke lys i staldene om natten.

Der laves jævnligt tilsyn og kalibrering af drikkekopper for at finde og reparere lækager. Staldene rengøres med højtryksrensere efter hvert hold. Der anvendes forinden iblødsætning for at reducere vandforbruget.

Såvel strøm- som vandforbrug registreres løbende og følges.

Kommunen vurderer, at husdyrbrugets tiltag for at mindske vand- og strømforbrug lever op til BAT. Det vurderes at der ikke er grundlag for at stille vilkår til de anvendte tiltag.

MANAGEMENT, EGENKONTROL OG FOREBYGGELSE AF UHELD

Det er oplyst, at husdyrbruget anvender følgende tilgang til management og egenkontrol:

- Der udarbejdes mark- og gødningsplan i henhold til lovkrav, således at tildelingen af næringsstoffer til afgrøderne optimeres
- Der er tilknyttet en række fagkonsulenter, der gennemgår bedriften med ejer og medarbejdere efter behov.
- Bedriften har fast dyrlægeaftale, hvor besætningens sundhedstilstand og behandlingsbehov gennemgås.
- Fodersammensætning og fodringsstrategi evalueres og tilpasses løbende, således at nyeste viden anvendes.
- Der føres sprøjtejournal, medicinjournal og logbog for gylletanke.

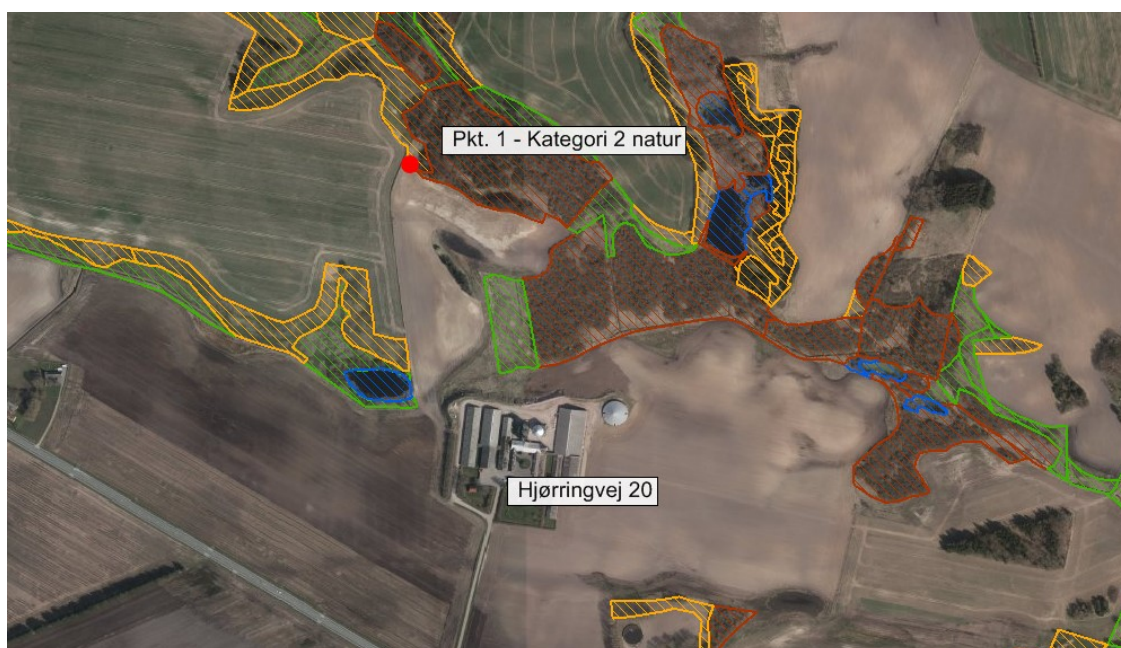
- Gylletanke bliver kontrolleret hvert 10. år af autoriseret kontrollant.
- Evt. personale uddannes løbende gennem kurser og efteruddannelse.
- Ved påfyldning af marksprøjte sikres, at der ikke sker overløb.
- Der er vandforsyning fra lukket system.
- Gyllepumpning foregår under opsyn.
- Energi- og vandforbrug registreres og følges op.
- Der er lavet beredskabsplan, således at evt. uheld kan stoppes og konsekvensen for det omgivende miljø begrænses mest muligt. Beredskabsplan opdateres hvert år.

Der er i Miljøgodkendelsen vilkår om årlig revision af ejendommens beredskabsplan. Kommunen vurderer, at husdyrbruget med den beskrevne tilgang til management og egenkontrol lever op til kravet om anvendelse af BAT. Der stilles ikke yderligere vilkår i forhold hertil.

4.1 AMMONIAKEMISSION

I forbindelse med revurdering af en miljøgodkendelse skal bekendtgørelsens krav til totaldeposition af kvælstof være opfyldt inden for en frist der fastlægges konkret i den enkelte sag. Kravene til totaldeposition af kvælstof fremgår af §§ 26-27 i husdyrgodkendelsesbekendtgørelsen. Kravene til totaldeposition omfatter de såkaldte kategori 1- og kategori 2-naturområder.

Kommunen har foretaget en vurdering af naturområderne i området omkring husdyrbruget og fastlagt placeringen af nærmeste kategori 2 natur – se figur 2. Nærmeste kategori 1 natur (Bangsbo Ådal og omkringliggende overdrevsområder) ligger over 6 km nord for ejendommen og fremgår ikke af figur 2. Beregning af totaldeposition til nærmeste kategori 1 og 2 natur fremgår af tabel 3.



FIGUR 2 NÆRMESTE KATEGORI 2 NATUR

TABEL 3 BEREGNING AF TOTALDEPOSITION TIL KATEGORI 1 OG KATEGORI 2 NATUR

Pkt.	Kategori og naturtype	Ruhed		Totaldeposition
		Opland	Natur	
1	Kategori 2 natur. Overdrev > 2,5 ha	L	Mk	1,0 kg N/ha/år
2	Kategori 1 natur (fremgår ikke af figur 2)	L	Bn	0,0 kg N/ha/år

Kravet til totaldeposition til kategori 2 natur er max. 1,0 kg N/ha/år. Dette krav er overholdt jf. tabel 3.

Kravet til maksimal totaldeposition til kategori 1 natur er fastlagt i husdyrgodkendelsesbekendtgørelsens § 26. Det er her fastlagt, at der maksimalt må være en totaldeposition på 0,2 - 07 kg N/ha/år afhængig af, hvor mange andre husdyrbrug der påvirker det pågældende naturområde. I den konkrete sag, er der beregnet en totaldeposition til nærmeste kategori 1 natur på 0,0 kg N/ha/år. Kravet er dermed overholdt, og der er ikke foretaget vurdering af eventuel kumulation.

4.2 LUGT, STØV, STØJ OG AFFALD

Vilkår vedrørende lugt, støv, støj og affald fra den gældende miljøgodkendelse er fortsat relevante og gældende for husdyrproduktionen.

Det bemærkes, at der ikke er hjemmel i husdyrgodkendelsesbekendtgørelsen til at kræve beskyttelsesniveauerne for lugt, jf. bilag 3 overholdt i forbindelse med en revurdering. Idet der ikke sker ændringer eller udvidelser af husdyrproduktionen i forbindelse med denne revurdering, forventes der imidlertid heller ikke ændringer i lugtniveauet.

I miljøgodkendelsen fra 2009 er der redegjort for håndtering af affald. I forbindelse med kommunens ordinære landbrugstilsyn på ejendommen er det konstateret, at ejendommens håndtering af affald sker miljømæssigt forsvarligt og i overensstemmelse med principperne for affaldshierakiet.

Kommunen vurderer, at ejendommen lever op til kravet om anvendelse af BAT inden for området og finder ikke grundlag for at stille supplerende vilkår til godkendelsen fra 2009.