

# Tillæg til miljøgodkendelse

Udvidelse af kvægproduktion

Jernvedvej 200, 6771 Gredstedbro

27.09.2018



**Teknik & Miljø**  
Esbjerg Kommune

**ESBJERG KOMMUNE**

**Natur & Vandmiljø**

**Torvegade 74**

**6700 Esbjerg**

Telefon: 7616 1616

E-mail: [miljo@esbjergkommune.dk](mailto:miljo@esbjergkommune.dk)

Web: [www.esbjergkommune.dk](http://www.esbjergkommune.dk)

**Sag nr.:** 17/17961

**Sagsansvarlig:** Cha8

**Copyright:** Alle kort og luftfoto: copyright DDO ®, ©COWI

# Indholdsfortegnelse

<b>INDLEDNING .....</b>	<b>4</b>
<b>GODKENDELSE TIL UDVIDELSE OG DRIFT AF HUSDYRPRODUKTION .....</b>	<b>5</b>
EJENDOMS- OG BEDRIFTSOPLYSNINGER .....	5
FORUDSÆTNINGER OG VILKÅR.....	6
Vilkår for husdyrbrugets anlæg .....	6
Generelle vilkår .....	13
UDNYTTELSE OG BORTFALD .....	14
RETSBESKYTTELSE OG REVURDERING.....	14
MEDDELELSESPLIKT .....	14
ØVRIGE FORHOLD .....	14
OFFENTLIGGØRELSE.....	15
KLAGEVEJLEDNING .....	15
<b>MILJØTEKNISK BESKRIVELSE OG VURDERING .....</b>	<b>17</b>
INDLEDNING .....	17
BESKRIVELSE OG VURDERING AF ANSØGNINGEN .....	17
Husdyrbrugets beliggenhed.....	19
Dyreholdets størrelse .....	21
Driftsbygninger.....	21
Foder .....	24
Gødningsproduktion .....	25
Energi- og vandforbrug.....	26
Råvarer og hjælpestoffer .....	26
Affald .....	27
Spildevand/restvand .....	27
HUSDYRBRUGETS PÅVIRKNINGER AF OMGIVELSERNE – LUGT, STØJ, MM. ....	28
Lugt .....	28
Støj og transport .....	30
Støv, fluer og skadedyr .....	34
Lys.....	34
Driftsforstyrrelser og uheld .....	35
Landskab og kulturmiljø.....	36
HUSDYRBRUGETS PÅVIRKNINGER AF OMGIVELSERNE – NATURMÆSSIGE FORHOLD. ....	40
Ammoniakupåvirkning af naturområder.....	41
Påvirkning af arter med særligt strenge beskyttelseskrav (Bilag IV arter) .....	46
BEDST TILGÆNGELIGE TEKNIK (BAT).....	47
OPHØR .....	54
BEMÆRKNINGER I FORBINDELSE MED INDLEDENDE ANNONCERING AF DET ANSØGTE PROJEKT ....	54
HØRING .....	54
SAMLET VURDERING .....	59
BILAG 1 .....	60
Vilkår for husdyrbrugets anlæg fra miljøgodkendelsen fra okt. 2012.....	60
Vilkår for husdyrbrugets udbringningsarealer .....	64
Generelle vilkår .....	65
BILAG 2 .....	67
BILAG 3 .....	83

## **Indledning**

Miljøgodkendelsen fastlægger de vilkår, der skal gælde for en udvidelse af husdyrproduktionen på Jernvedvej 200, 6771 Gredstedbro i Esbjerg Kommune. Vilkårene sikrer, at udvidelse og drift af husdyrbruget kan ske uden at påvirke miljøet væsentligt.

Miljøet skal i denne sammenhæng forstås som omgivelserne i bred forstand, herunder befolkning, flora og fauna, vandmiljø, landskab og kulturhistorie samt ressourcerforbrug.

Esbjerg Kommune har udarbejdet en miljøteknisk beskrivelse og vurdering af det ansøgte projekt. Denne danner baggrund for afgørelsen om miljøgodkendelse, herunder de stillede vilkår.

Forslaget til miljøgodkendelse har været i nabohearing i perioden fra den 4. juli 2018 til den 15. august 2018. I forbindelse med den offentlige høring er der kommet bemærkninger fra naboerne på Jernvedvej 196, 199, 212, 215 og 221. De indkomne bidrag, ansøgers bemærkninger hertil samt Esbjerg Kommunes bemærkninger og vurdering af disse, fremgår af den miljøtekniske beskrivelse og vurdering.

## Godkendelse til udvidelse og drift af husdyrproduktion

Esbjerg Kommune har afgjort, at kvægbruget på Jernvedvej 200, 6771 Gredstedbro kan udvides som ansøgt.

Godkendelsen omfatter

- En udvidelse af dyreholdet (alle tung race) fra 210 malkekøer, 40 kvier/stude (4-7 mdr.), 60 småkalve (0-4 mdr.) og 200 prod. tyrekalve (40-55 kg) til 1.155 malkekøer, 2.600 prod. tyrekalve (40-55 kg) dyr. Dette svarer til en udvidelse fra 324,4 dyreenheder til 1.808,7 dyreenheder.
- Ombygning af foderlade til velfærdshal/løsdriftsstald med efterfølgende ændring af stalden tilbage foderlade eller halmopbevaring.
- Ombygning af gl. møddingsplads/nedrevet stald til plads til kalvehytter (560 m<sup>2</sup>)
- Etablering af kombineret kostald og malkecenter på 5.600 m<sup>2</sup>
- Etablering af kostalde på hhv. 4.900 m<sup>2</sup> og 5.075 m<sup>2</sup>
- Etablering af tilbygninger til kostalde på hhv. 1.225 m<sup>2</sup> og 1.750 m<sup>2</sup>
- Etablering af kalvestald (8 sektioner på i alt 2.880 m<sup>2</sup>)
- Etablering af servicebygning på 375 m<sup>2</sup>
- Etablering af 3 gyllebeholdere på hver 5.500 m<sup>3</sup> med fast overdækning (telt-overdækning)
- Etablering af møddingsplads på 600 m<sup>2</sup>
- Etablering af plansilo på 1.250 m<sup>2</sup>

Udvidelsen af kvægbruget foregår i 3 etaper med 2 forskellige sammensætninger af dyreholdet i både etape 1 og 2. Dette er uddybet i afsnittet "Beskrivelse og vurdering af ansøgningen".

Godkendelsen meddeles efter § 12 i lovebekendtgørelse nr. 442 af 13. maj 2016 om miljøgodkendelse m.v. af husdyrbrug<sup>1</sup>, idet Esbjerg Kommune vurderer at:

- Der er truffet de nødvendige foranstaltninger til at forebygge og begrænse forureningen ved anvendelse af den bedste tilgængelige teknik,
- Husdyrbruget i øvrigt kan drives på stedet uden at påvirke omgivelserne på en måde, som er uførelig med hensynet til omgivelserne, samt
- Udvidelse og drift af husdyrbruget ikke medfører væsentlige virkninger på miljøet

Der er nærmere redegjort for de vurderinger der ligger til grund for afgørelsen i vedlagte miljøtekniske beskrivelse og vurdering.

## Ejendoms- og bedriftsoplysninger

Godkendelsen gives til husdyrbruget beliggende Jernvedvej 200, 6771 Gredstedbro, matrikel nr. 7a Jernved By, Jernved m.fl. Ejendomsnummeret er 5610314000. Bedriftens CVR nr. er 38403281 og CHR nr. er 44919. Husdyrbruget ejes af Sydvestjysk Jord A/S, Jernvedvej 200, 6771 Gredstedbro. Rønhave ApS, Breumvej 12, 6740 Bramming er ansvarlig for driften af husdyrbruget.

---

<sup>1</sup> Det bemærkes, at der er trådt ny lov om husdyrregulering i kraft pr. 1. august 2017. De dele af lovebekendtgørelse nr. 442 af 13. maj 2016, der ikke er ophævet med lov nr. 204 af 28. februar 2017 (ny husdyrregulering) med senere ændringer, gælder stadig for ansøgninger, der er indsendt inden 1. august 2017.

## Forudsætninger og vilkår

Esbjerg Kommune forudsætter, at projektet gennemføres og drives som beskrevet i ansøgningen, skema nr. 99132 inkl. tilhørende fiktive skemaer. Godkendelsen meddeles på vilkår, der sikrer at kravene i § 27 og § 29 i lov om miljøgodkendelse, mv. af husdyrbrug opfyldes.

Denne miljøgodkendelse er et tillæg til eksisterende miljøgodkendelse meddelt af Esbjerg Kommune i oktober 2012. Vilkår i den eksisterende miljøgodkendelse, som ikke ophæves ved dette tillæg, er fortsat gældende for husdyrbruget. De vilkår i den eksisterende miljøgodkendelse, som fortsat er gældende fremgår af bilag 1.

Der gøres opmærksom på, at eksisterende vilkår, der vedrører udbringningsarealer, er bortfaldet pr. 1. august 2018 jf. § 10 stk. 6 i Lov nr. 204 af 28. februar 2017<sup>2</sup>. Esbjerg Kommune vurderer at vilkår 26, 39, 40, 41, 42, 43, 44, 45, er bortfaldet. Bortfaldne vilkår er *ikke* ophævet nedenfor i vilkår 1, men de er overstreget i bilag 1.

Der stilles følgende vilkår til hhv. husdyrbrugets anlæg samt generelle vilkår for husdyrbruget.

### Vilkår for husdyrbrugets anlæg

1. Følgende vilkår i miljøgodkendelsen fra oktober 2012 ophæves: 1, 2, 3, 4, 7, 8, 9, 10, 11, 15, 21, 22, 23, 27, 28, 34, 35, 36, 37, 38, 46, 47, 50, 51, 52, 53, 54.

### Husdyrproduktion

2. Etape 1  
Ved påbegyndelse af etape 1 skal husdyrholdets sammensætning og staldindretning være udført som beskrevet nedenfor i enten A eller B. Etape 1 anses som påbegyndt, når foderladen tages i brug som velfærdshal/løsdriftstald (bygning b jf. kort 2).

Indtil 6 år efter meddelelse af nærværende tillæg til miljøgodkendelse er der valgfrihed mellem A og B. Husdyrholdets sammensætning og staldindretning skal herefter være fastlagt på og udført som enten A eller B. Det skal oplyses til Natur & Vandmiljø, Esbjerg Kommune, om husdyrbruget lægger sig fast på A eller B.

A:

	Antal årsdyr	Antal producerede dyr	DE
Malkeko (10.412 kg EKM), tung race, Sengestald med spalter (kanal, bagskyl eller ringkanal)	200		281,2
Malkeko (10.412 kg EKM), tung race, Dybstrøelse (hele arealet)	100		140,6

<sup>2</sup> Ny regulering af husdyrbrug m.v. og indførelse af generelle regler for anvendelse af gødning på arealer og for husdyrbrug m.v. som udmøntning af dele af fødevare- og landbrugspakken samt ændringer som følge af VVM-direktivet m.v.

Malkeko (10.412 kg EKM), tung race, Bindestald med riste	25		35,2
Kvier/stude, tung race (23-28 mdr.) Bindestald med riste	45		27,9
Kvier/stude, tung race (4-7 mdr.) Spaltegulvbokse	40		12,0
Småkalve, tung race (0-4 mdr.), Dybstrøelse (hele arealet)	300		76,0
Tyrekalve, tung race (40-55 kg), Dybstrøelse (hele arealet), 36 stipladser		600	5,9
<b>I alt</b>			<b>578,8</b>

B:

	Antal årsdyr	Antal producerede dyr	DE
Malkeko (10.412 kg EKM), tung race, Sengestald med spalter (kanal, bagskyl eller ringkanal)	190		267,1
Malkeko (10.412 kg EKM), tung race, Dybstrøelse (hele arealet)	10		14,1
Malkeko (10.412 kg EKM), tung race, Bindestald med riste	25		35,2
Kvier/stude, tung race (23-28 mdr.) Bindestald med riste	45		27,9
Kvier/stude, tung race (23-28 mdr.) Dybstrøelse (hele arealet)	100		62,0
Kvier/stude, tung race (4-7 mdr.) Spaltegulvbokse	40		12,0
Småkalve, tung race (0-4 mdr.), Dybstrøelse (hele arealet)	300		76,0
Tyrekalve, tung race (40-55 kg), Dybstrøelse (hele arealet), 36 stipladser		600	5,9
<b>I alt</b>			<b>500,2</b>

3. Antallet af dyreenheder må variere med 10 % i løbet af planåret (1. august til 31. juli). Dog må det maksimale dyrehold beregnet som et gennemsnit i perioden 1. august til 31. juli ikke overstige 578,8 dyreenheder (dog 500,2 dyreenheder, hvis B er valgt jf. vilkår 2).
4. Antallet af dyr indenfor hver dyrekategori må maksimalt variere med 10 %. Den naturlige variation må dog ikke have karakter af permanente ændringer.
5. Etape 2 og 3  
Efter påbegyndelse af etape 2 skal husdyrholdets sammensætning og staldindretning være udført som beskrevet nedenfor i enten C eller D. Etape 2 anses som påbegyndt, når bygge- og anlægsarbejdet af kostald 1 (bygning h jf. kort 2) er igangsat.

Indtil 6 år efter meddelelse af nærværende tillæg til miljøgodkendelse er der valgfrihed mellem C og D. Husdyrholdets sammensætning og staldindretning skal herefter være fastlagt på og udført som enten C eller D. Det skal oplyses til Natur & Vandmiljø, Esbjerg Kommune, om husdyrbruget lægger sig fast på C eller D.

C:

	Antal årsdyr	Antal produ- cerede dyr	DE
Malkeko (10.412 kg EKM), tung race, Sengestald med spalter (kanal, bagskyl eller ringkanal)  eller  sengestald præfabrikeret drænet gulv	155		217,9
Malkeko (10.412 kg EKM), tung race, Sengestald med præfabrikeret dræ- net gulv og skrabning	950		1.335,7
Malkeko (10.412 kg EKM), tung race, Dybstrøelse (hele arealet)	50		70,3
Småkalve, tung race (0-3 mdr.), Dybstrøelse (hele arealet)	650		159,3
Tyrekalve, tung race (40-55 kg), Dybstrøelse (hele arealet), 100 stipladser		2.600	25,5
<b>I alt</b>			<b>1.808,7</b>

D:

	Antal årsdyr	Antal produ- cerede dyr	DE
Malkeko (10.412 kg EKM), tung race, Sengestald med spalter (kanal, bagskyl eller ringkanal)  eller  sengestald præfabrikeret drænet gulv	155		217,9
Malkeko (10.412 kg EKM), tung race, Sengestald med præfabrikeret dræ- net gulv	800		1.124,8
Malkeko (10.412 kg EKM), tung race, Dybstrøelse (hele arealet)	50		70,3
Småkalve, tung race (0-3 mdr.), Dybstrøelse (hele arealet)	650		159,3
Kvier/stude, tung race (23-25 mdr.) Sengestald med præfabrikeret dræ- net gulv	175		104,4
Tyrekalve, tung race (40-55 kg), Dybstrøelse (hele arealet), 100 stipladser		2.600	25,5
<b>I alt</b>			<b>1.702,2</b>

6. Antallet af dyreenheder må variere med 10 % i løbet af planåret (1. august til 31. juli). Dog må det maksimale dyrehold beregnet som et gennemsnit i perioden 1. august til 31. juli ikke overstige 1.808,7 dyreenheder (dog 1.702,2 dyreenheder, hvis D er valgt jf. vilkår 5).
7. Antallet af dyr indenfor hver dyrekategori må maksimalt variere med 10 %. Den naturlige variation må dog ikke have karakter af permanente ændringer.



## Indretning og drift

8. De tre nye kostalde (bygning h, j og k jf. kort 2) skal opføres med en afstand på minimum 15 m til Jernvedvej.

## Husdyrgødning og ensilage

9. Påfyldning af gyllevogne og lignende skal enten foregå på en plads med afløb til opsamlingsbeholder for flydende husdyrgødning eller med gyllevogne som har påmonteret pumpe og returløb. Pladsen skal rengøres for spild af flydende husdyrgødning umiddelbart efter, at perioden med daglig påfyldning af gylle er afsluttet. Pladsen skal mindst have tæthed og faldforhold svarende til kravene i Landbrugets Byggeblad nr. 103.11-2.

## Affald

10. Opbevaring af erhvervsaffald skal ske i overensstemmelse med Esbjerg Kommunes Regulativ for erhvervsaffald.

## Ammoniakfordampning

11. I de 3 nye kostalde (bygning h, j og k jf. kort 2) og de to tilbygninger (bygning r og s jf. kort 2) skal der i gangarealet etableres faste, drænedede gulve med skraber og ajleafløb. Eneste undtagelse er at op til 50 malkekøer i bygning h må opstaldes på dybstrøelse.

Gulve støbt på stedet skal være dimensioneret med et fald på minimum 1,5 % mod gulvmidte. Præfabrikerede gulve skal have et fald på minimum 1 % mod gulvmidte. Gulvet skal være udført med ajleafløb og lysningsarealet til ajleafløb må maksimalt udgøre 5 % af det samlede gangareal i hver af de 3 stalde med eventuelle tilbygninger.

Der skal foretages skrabninger hver 2. time og skraberens skal være forsynet med timer. Skraberens skal vedligeholdes i overensstemmelse med producentens vejledning. Vejledningen skal opbevares på husdyrbruget.

Tværgange som ikke skrabes automatisk skal hver dag rengøres manuelt 2-3 gange.

12. Såfremt eksisterende løsdriftsstald og malkestald (bygning a jf. kort 2) erstattes af to tilbygninger (bygning r og s), skal der i tilbygningernes gangarealer etableres faste, drænedede gulve med skraber og ajleafløb.

Gulve støbt på stedet skal være dimensioneret med et fald på minimum 1,5 % mod gulvmidte. Præfabrikerede gulve skal have et fald på minimum 1 % mod gulvmidte. Gulvet skal være udført med ajleafløb og lysningsarealet til ajleafløb må maksimalt udgøre 5 % af det samlede gangareal i hver af de to tilbygninger (bygning r og s).

Der skal foretages skrabninger hver 2. time og skraberens skal være forsynet med timer. Skraberens skal vedligeholdes i overensstemmelse med producentens vejledning. Vejledningen skal opbevares på husdyrbruget.

Tværgange som ikke skrubes automatisk skal hver dag rengøres manuelt 2-3 gange.

13. Logbog, servicefaktura eller lignende der dokumenterer, at skrabere/robot-skrabere er i drift og vedligeholdes, skal opbevares på husdyrbruget i mindst 5 år og skal kunne forevises ved miljøtilsyn på ejendommen. Enhver form for driftsstop skal noteres i logbogen med angivelse af årsag og varighed.
14. Alle husdyrbrugets gyllebeholdere angivet i tabel 5 herunder 3 nye beholdere med hver 5.500 m<sup>3</sup> opbevaringskapacitet (bygning m, n og o jf. kort 2) skal have fast overdækning. (Efter endt omrøring og udkørsel skal flydedug/telt lukkes igen umiddelbart efter). Skader på de faste overdækninger skal repareres, således overdækningerne er helt tætte.

### Spildevand

15. Afløbsplan, der beskriver afløbsforhold fra nye stalde, ensilageplads, møddingsplads samt befæstede arealer på husdyrbruget skal indsendes til Esbjerg Kommune. Med afløb menes både afløb for flydende husdyrgødning og vand. Afløbsplanen skal være udført af autoriseret kloakmester og indsendes til Esbjerg Kommune, Natur & Vandmiljø, senest 1 måned efter byggeriet af afsluttet.

### Lugt

16. Pumpning af gylle fra kanaler / fortank til gyllebeholder skal på hverdage (man-fre) ske indenfor tidsrummet kl. 7.00 – 16.00. I weekender skal det på lørdage foregå indenfor tidsrummet kl. 7.00 – 14.00 og på søndage kl. 7.00 – 12.00.

### Støj

17. Den eksterne støjbelastning fra husdyrbruget må i intet punkt- målt eller beregnet ved nærmeste nabobeboelse med tilhørende arealer i tilknytning til boligen - overstige nedenstående værdier.

	Tidsinterval	Grænseværdi	Midlingstid
Hverdage	Kl. 07.00-18.00	55 dB(A)	8 timer
Lørdage	Kl. 07.00-14.00	55 dB(A)	7 timer
Lørdage	Kl. 14.00-18.00	45 dB(A)	4 timer
Søn- og helligdage	Kl. 07.00-18.00	45 dB(A)	8 timer
Aften	Kl. 18.00-22.00	45 dB(A)	1 time
Nat	Kl. 22.00-07.00	40 dB(A)	½ time

De angivne værdier for støjbelastningen er de ækvivalente, korrigerede lyd-niveauer i dB(A) målt eller beregnet i punkter 1,5 m over terræn. Referencetiden er det mest støjbelastede tidsrum i perioden.

Støjvilkårene omfatter al støj fra husdyrbruget på ejendommens bygningsparcel, det vil sige også støj fra andet en faste tekniske installationer.

Maksimalværdien af støjniveauet om natten (kl. 22.00 - 07.00) må ikke overstige 55 dB (A) i ethvert punkt på opholdsarealer ved boliger i det åbne land.

Der accepteres de afvigelser fra støjkravene, som aktiviteterne i vilkår 22 og 23 i medfører.

18. Hvis kommunen finder det nødvendigt, skal ejer for egen regning lade udføre støjmålinger og/eller -beregninger af støjen fra husdyrbruget for at dokumentere, at støjgrænserne i ovennævnte vilkår er overholdt. Hvis grænserne konstateres overholdt, kan der højst pålægges ejer at få foretaget én støjmåling og eller -beregning om året. Målingerne/beregningerne skal foretages på/for de mest støjbelastede områder udenfor husdyrbrugets grund og under de mest støjbelastede driftsforhold - eller efter anden aftale med kommunen." Målinger/beregninger skal foretages af et firma eller laboratorium, der er godkendt af Miljøstyrelsen til at udføre "Miljømåling - ekstern støj".
19. Foderblanding må alle ugens dage ikke påbegyndes før kl. 7.00.
20. Åbning i teltdug skal på nordligste nye gyllebeholder (bygning m jf. kort 2) placeres mod sydvest, så gødningen suges op bagved gyllebeholderen i forhold til nærmeste naboer.

## **Transport**

21. Ved påbegyndelse af etape 2 skal der anlægges en ny overkørsel og intern transportvej for foder fra Jernvedvej til ensilagesiloanlægget (bygning e og q jf. kort 2). Overkørslen må ikke placeres længere mod sydvest end skitseret på kort 3. Den interne transportvej skal anlægges som skitseret på kort 3.
22. Transport af græs til plansiloer og oplagring i plansiloer skal foregå på hverdage kl. 7.00 - 18.00 eller på lørdage kl. 7.00 - 14.00. Op til 5 hverdage pr. år må arbejdet foregå indtil kl. 23.00.
23. Transport af majs til plansiloer og oplagring i plansiloer skal foregå på hverdage kl. 7.00 - 18.00 eller på lørdage kl. 7.00 - 14.00 Op til 5 dage pr. år må arbejdet foregå indtil kl. 23.00 og heraf må 2 foregå i weekender.

## **Lys**

24. Lyset i staldbygningerne skal i tidsrummet kl. 22 til malkning påbegyndes slukkes eller sænkes til maksimalt 25 lux med mindre menneskelig aktivitet er påkrævet i staldene.

25. I perioden fra 1. oktober – 31. marts skal porte, døre og lign. afskærmes mellem solnedgang og solopgang. Porte, døre og lign. kan dog åbnes kortvarigt ved f.eks. ved ind- og udkørsel.
26. Udendørs pladsbelysning skal forsynes med bevægelsessensorer, der sikrer at lyset kun er tændt i op til en halv time ad gangen.
27. Husdyrbruget ikke må give anledning til væsentlige lysgener for omgivelserne.
28. Der må i de nye stalde ikke være lysudfald gennem tagrygning eller gavltrekanten, og kun i begrænset omfang gennem øvrigt tagareal.
29. Lyskilderne i de nye stalde skal rettes nedad og må ikke være konstrueret, så der sendes lys ud gennem skærme.

### **Landskabelige værdier**

30. Byggeriet af kostalde i etape 2 skal indledes med etablering af stald 1 (bygning h jf. kort 2), herefter stald 2 (bygning j) og til sidst stald 3 (bygning k).
31. Byggeriet af nye gyllebeholdere skal indledes med etablering af bygning o jf. kort 2, herefter bygning n og til sidst bygning m.
32. Gyllebeholderne (bygning m, n og o jf. kort 2) skal graves så langt ned i jorden som muligt.
33. De nye kostalde (bygning h, j, k samt tilbygningerne r og s jf. kort 2) skal have samme højde og udseende, og må maksimalt opføres med en højde over terræn på 12,5 m.
34. De 3 nye kostalde (bygning h, j, k samt tilbygningerne r og s jf. kort 2) skal opføres med åbne sider, søstenelementer som vægge i gavle samt gavltrekanten og tag i antracitgrå (RAL 7016). Alternative farvenuancer må være RAL 7021, 7026, 8019, 8022, 9004, 9005, 9011, 9017.
35. Kalvestalden (bygning l jf. kort 2) skal opføres med gavltrekanten og tag i samme farve som de nye kostalde.
36. På de nye kostalder (bygning h, j, k samt tilbygningerne r og s jf. kort 2) gavltrekanten skal der være samme enkle og letgenkendelige udtryk f.eks. i form af et farve- og materialebrud vha. en ramme formet som en rombe, der er vendt på spidsen.
37. Der skal på hver af de nye kostalder langsider (bygning h, j, k samt tilbygningerne r og s jf. kort 2) etableres minimum 2 døre. Alternativt kan der efter aftale med Esbjerg Kommune, Natur & Vandmiljø, etableres anden udformning, der opfylder samme formål.
38. Der skal nord for de nye kostalde etableres punktbeplantninger langs med Jernvedvej, som skitseret på kort 3. Træerne skal være pil af typen Salix

alba saba og skal plantes førstkommande plantesæson efter den første kostald (bygning k jf. kort 2) er etableret. Træerne skal placeres med en afstand på 8 m og have en højde på minimum 200 cm ved plantning.

39. Der skal nord for de nye kostalde etableres en tjørnehæk som skitseret på kort 3. Tjørnehækken skal have en højde på 150 – 180 cm undtagen hvor det af hensyn til oversigtsforholdene er nødvendigt med bedre udsyn for udkørsel på Jernvedvej jf. vejreglernes bestemmelser. Her skal hækken have en højde på 85 cm - 100 cm. Forskelle i hækkens højde skal udjævnes med bløde overgange.
40. Alle punktbeplantninger skal være fritvoksende, og de må ikke beskæres. De må kroneløftes op til maksimalt 4,5 m over terrænhøjden. Forholdet mellem træernes stamme og krone må maksimalt være 1/3 hhv. minimum 2/3.
41. Når punktbeplantningerne er veletablerede (15-20 m høje) kan hver 2. træ i rækken af punktbeplantninger fjernes.
42. Der skal etableres og vedligeholdes minimum 6 rækker afskærmende hegn omkring husdyrbruget, som skitseret med grøn farve på kort 3.
43. Alle hegn, der etableres, skal bestå af hjemmehørende danske træer og buske med en andel af piletræet salix alba saba på minimum 20 %.
44. Hegnene og tjørnehækken skal etableres førstkommande plantesæson efter etablering af den første nye bygning.
45. De eksisterende og med blå farve anviste eksisterende hegn på kort 3 skal bevares og vedligeholdes.
46. Såfremt der nedlægges hegn eller træer, skal de genplantes eller erstattes af tilsvarende hegn, der opfylder samme funktion.
47. Der skal ifm. bygge- og anlægsarbejdet løbende foretages terrænufligning, så terrænet skræner maksimalt 1:5 mellem og omkring stalde, anlæg og andre bygninger.

## **Generelle vilkår**

### **Egenkontrol**

48. Husdyrbruget skal føre registreringer over den til enhver tid gældende husdyrproduktion på ejendommen. Registreringerne kan bestå af gødningsregnskaber, slagteriafregninger eller lign. Denne registrering skal ved miljøtilsynets besøg på husdyrbruget kunne forevises som dokumentation for godkendelsens bestemmelse om husdyrholdets størrelse (etape 1: vilkår 2 og etape 2: vilkår 5).

Opgørelse af dyreholdet på ejendommen skal for malkekøer, kvier og småkalve ske som et årgennemsnit af antal dyr for hver enkelt dyreart på grundlag af bilag 1 i Husdyrgødningsbekendtgørelsen.

For tyrekalveproduktionen skal opgørelsen ske ud fra antal producerede dyr pr. år.

## **Udnyttelse og bortfald**

En godkendelse efter §§ 11 og 12 i lov om miljøgodkendelse m.v. af husdyrbrug, bortfalder, hvis den ikke er udnyttet inden 6 år efter, at godkendelsen er meddelt. Med udnyttet menes, at byggeriet faktisk er afsluttet.

Hvis en del af godkendelsen ikke er udnyttet, bortfalder den del af godkendelsen, som ikke er udnyttet. Udnyttelse anses her for at foreligge, når de godkendte bygningsmæssige ændringer, udvidelser eller etableringer er gennemført.

Hvis en godkendelse efterfølgende ikke har været helt eller delvist udnyttet i 3 på hinanden følgende år, bortfalder den del af godkendelsen, der ikke har været udnyttet i de seneste 3 år. Udnyttelse foreligger, når der har været en produktion svarende til mindst 25 procent af det godkendte.

## **Retsbeskyttelse og revurdering**

Med denne miljøgodkendelse følger 8 års retsbeskyttelse.

Vilkårene kan dog til enhver tid ændres efter reglerne i Lov om miljøgodkendelse mv. af husdyrbrug § 40 stk. 2, hvis der er væsentlige ændringer i bedst tilgængelige teknik, der er fremkommet nye oplysninger om forureningens skadelige virkning, hvis forureningen medfører skadevirkninger, der ikke kunne forudses ved godkendelsens meddelelse, eller hvis forureningen i øvrigt går ud over det, som blev lagt til grund ved miljøgodkendelsen.

## **Meddelelesespligt**

Kommunens godkendelse gælder for det konkrete projekt. Husdyrbruget må ikke udvides eller ændres bygnings- eller driftsmæssigt på en måde der indebærer forøget forurening før udvidelsen eller ændringen er godkendt i henhold til lov om miljøgodkendelse m.v. af husdyrbrug. Hvis der sker ændringer i grundlaget for kommunens vurdering, skal der indsendes en ny ansøgning til kommunen. Dette gælder for eksempel ændringer i forhold til det ansøgte dyrehold og staldanlæg. Esbjerg Kommune skal have lejlighed til at vurdere, hvorvidt udvidelsen/ændringen kræver en ny godkendelse eller om udvidelsen/ændringen kan ske indenfor rammerne af denne godkendelse.

## **Øvrige forhold**

Afgørelsen omfatter alene forholdet til lovekendtgørelse nr. 442 af 13. maj 2016 om miljøgodkendelse m.v. af husdyrbrug. Øvrige relevante tilladelser og godkendelser skal indhentes særskilt.

Der er ikke taget stilling til udledningen af tag- og overfladevand fra eksisterende byggeri. Der kan såfremt det viser sig nødvendigt pga. hydraulisk overbelastning af vandløbet, blive meddelt påbud om afhjælpende foranstaltninger.

Etablering af nye stalde og anlæg må ikke igangsættes, før der er givet en byggetilladelse fra Esbjerg Kommune.

Husdyrbruget skal til enhver tid leve op til de gældende regler i love og bekendtgørelser, uanset at de nævnte krav og regler kan være en skærpelse af denne godkendelses vilkår.

Såfremt der etableres et udsprinklingsanlæg for restvand fra ensilagesiloer skal der inden anlægget etableres indsendes og godkendes ansøgning herom hos Esbjerg Kommune, Natur & Vandmiljø.

Såfremt der opføres byggeri med spildevandsafledning, skal der inden byggeriet påbegyndes, indsendes og godkendes ansøgning om afledning af husspildevand hos Esbjerg Kommune, Natur & Vandmiljø.

Inden etablering af ny overkørsel til Jernvedvej skal der være ansøgt om og meddelt overkørselstilladelse af Esbjerg Kommune, Vej & Park.

## Offentliggørelse

Afgørelsen annonceres den 3. oktober 2018 på Miljø- og Fødevareministeriets Digital MiljøAdministration ([www.dma.mst.dk](http://www.dma.mst.dk)).

## Klagevejledning

Afgørelsen kan påklages til Miljø- og Fødevareklagenævnet, jf. husdyrlovens § 76 stk. 1. Klageberettigede er ansøgeren, Miljøministeren, Sundhedsstyrelsen (nu Styrelsen for patientsikkerhed), enhver der har en individuel, væsentlig interesse i sagens udfald, samt foreninger og organisationer i det omfang de har klageret, jf. husdyrlovens §§ 84, 85, 86 og 87.

En klage skal indgives via Klageportalen. Klageportalen ligger på [www.borger.dk](http://www.borger.dk) og på [www.virk.dk](http://www.virk.dk), hvor man logger sig på, f.eks. med NEM-ID.

Klagen sendes automatisk via Klageportalen til Esbjerg Kommune. En klage er indgivet, når den er tilgængelig for Esbjerg Kommune i Klageportalen. Klagefristen udløber den 31. oktober 2018 kl. 23:59.

Afgørelsen kan desuden indbringes til prøvelse hos domstolene inden 6 måneder efter, at afgørelsen er meddelt, jf. husdyrlovens § 90.

Miljø- og Fødevareklagenævnet skal som udgangspunkt afvise en klage, der indsendes uden om Klageportalen, med mindre der er særlige grunde til det. Hvis man ønsker at blive fritaget for at bruge Klageportalen, skal man sende en begrundet anmodning til Esbjerg Kommune. Anmodningen sendes så vidt muligt elektronisk til [miljo@esbjergkommune.dk](mailto:miljo@esbjergkommune.dk) eller pr. brev til Esbjerg Kommune, Natur- og Vandmiljø, Torvegade 74, 6700 Esbjerg. Esbjerg Kommune sender herefter anmodningen videre til Miljø- og Fødevareklagenævnet, som træffer afgørelse om hvorvidt anmodningen kan imødekommes.

Når man klager opkræves der et gebyr. Gebyret betales med betalingskort i Klageportalen og tilbagebetales hvis:

1. Klagesagen fører til, at den påklagede afgørelse ændres eller ophæves,
2. Klageren får helt eller delvis medhold i klagen, eller

3. Klagen afvises som følge af overskredet klagefrist, manglende klageberettigelse eller fordi klagen ikke er omfattet af Miljø- og Fødevareklagenævnets kompetence.

### **Udnyttelse af godkendelsen**

Miljøgodkendelsen er blandt andet givet på vilkår, der regulerer de landskabelige værdier (vilkår nr. 30-47). Derfor kan du jf. § 81 i Lov om miljøgodkendelse mv. af husdyrbrug, først udnytte godkendelsen efter klagefristens udløb.

Som udgangspunkt har en eventuel klage opsættende virkning, således at godkendelsen først kan udnyttes når Miljø- og Fødevareklagenævnet har truffet endelig afgørelse i sagen. Det vil være Miljø – og Fødevareklagenævnet, som kan oplyse om hvorvidt en klage har opsættende virkning.



## Miljøteknisk beskrivelse og vurdering

### Indledning

Sydjysk Jord A/S har søgt om at udvide husdyrbruget på Jernvedvej 200, 6771 Gredstedbro. Denne miljøtekniske beskrivelse og vurdering af det ansøgte projekt, danner baggrund for miljøgodkendelsen og indeholder en vurdering af de miljøpåvirkninger, som udvidelse og drift af husdyrbruget giver anledning til.

Miljø skal i denne sammenhæng forstås som omgivelserne i bred forstand, herunder befolkning, flora og fauna, vandmiljø, landskab og kulturhistorie samt ressourcerforbrug

Vurderingerne er foretaget med udgangspunkt i de beskyttelsesniveauer og retningslinjer, der er i husdyrloven og tilhørende bekendtgørelse og vejledning<sup>3</sup>. Påvirkningen af omgivelserne er beskrevet og vurderet dels i forhold til de anlægsnære påvirkninger (lugt, støj mm), dels i forhold til de naturmæssige forhold.

### Beskrivelse og vurdering af ansøgningen

Sydjysk Jord A/S ønsker at udvide sin kvægbesætning på Jernvedvej 200, 6771 Gredstedbro fra 324,4 dyreenheder til maksimalt 1.808,7 dyreenheder under opførelse af en række nye bygninger. Udvidelsen foregår over 3 etaper.

#### Etape 1:

I etape 1 ombygges foderlade til velfærdshal/løsdriftsstald og dyreholdet udvides fra 210 malkekøer, 40 kvie (4-7 mdr.), 60 småkalve (0-4 mdr.) og 200 prod. tyrekalve (40-55 kg) til 325 malkekøer, 45 kvie (23-28 mdr.), 40 kvier (4-7 mdr.), 300 småkalve (0-4 mdr.) og 600 prod. tyrekalve (40-55 kg). Dette svarer til en udvidelse fra 324,4 DE til 578,8 DE. Alternativt vil dyreholdet i etape 1 blive udvidet til 225 malkekøer, 145 kvier (23-28 mdr.), 40 kvier (4-7 mdr.), 300 småkalve (0-4 mdr.) og 600 prod. tyrekalve (40-55 kg.) svarende til i alt 500,2 DE.

Der er via husdyrgodkendelse.dk indsendt fiktive ansøgningsskemaer for udvidelsen og den alternative dyresammensætning i etape 1 hhv. skema 87.078 og 101.452.

#### Etape 2:

I etape 2 opføres tre nye kostalde inkl. malkecenter og en servicebygning samt en kalvestald, tre gyllebeholdere med fast overdækning, en møddingsplads samt et ensilageopbevaringsanlæg. De enkelte bygninger opføres i takt med at behovet opstår. Når den sidste kostald er opført ændres anvendelsen af velfærdshallen/løsdriftsstalden fra etape 1 igen til foderlade.

Dyreholdet udvides i etape 2 til 1.155 malkekøer, 650 småkalve (0-3 mdr.) og 2.600 prod. tyrekalve (40-55 kg) svarende til i alt 1.808,7 DE. Alternativt udvides dyreholdet i etape 2 til 1.005 malkekøer, 175 kvier (23-25 mdr.), 650 småkalve (0-3 mdr.) og 2.600 prod. tyrekalve (40-55 kg) svarende til i alt 1.702,2 DE.

For etape 2 er der indsendt en ansøgning for udvidelsen og et fiktivt skema for den alternative dyresammensætning hhv. skema 99.132 og 101.466. Derudover er der

---

<sup>3</sup> Lov om miljøgodkendelse m.v. af husdyrbrug (Lovbekendtgørelse nr. 442 af 13. maj 2016) med senere ændringer; bekendtgørelse om tilladelse og godkendelse m.v. af husdyrbrug (bekendtgørelse nr. 211 af 28. februar 2017) med senere ændringer; Bekendtgørelse om erhvervsmæssigt dyrehold, husdyrgødning, ensilage m.v. (nr. 1076 af 28.08.2018) samt Miljøstyrelsens digitale husdyrvejledning.

indsendt fiktivt skema 101.535, som medtager udvidelsen fra 8 år tilbage og til den fulde udvidelse til 1.808,7 DE.

#### Etape 3:

Hvis etape 3 gennemføres fjernes en eksisterende stald, og i stedet opføres to tilbygninger til to af de tre nye kostalde, der blev opført i etape 2. Dyreholdet er som beskrevet i etape 2.

For etape 3 er der indsendt en ansøgning for udvidelsen i de nye tilbygninger og et fiktivt skema for den alternative dyresammensætning i de nye tilbygninger hhv. skema 104.478 og 104.739.

#### Tidshorisont:

Ansøger oplyser, at byggeriet (etape 2) forventes påbegyndt i 2019 og at byggeriet til og med etape 3 (hvis etape 3 gennemføres) vil være afsluttet senest 6 år efter dette tillæg til miljøgodkendelse er meddelt.

#### Ansøgning og sagsbehandling:

På vegne af ansøger har Rønhave ApS den 27. juli 2017 indsendt ansøgning om miljøgodkendelse via det it-baserede ansøgningssystem på [www.husdyrgodkendelse.dk](http://www.husdyrgodkendelse.dk).

I nærværende miljøgodkendelse er der, hvor ikke andet er angivet, taget udgangspunkt i skema 99.132, fordi dette skema beskriver udvidelsen til 1.808,7 DE og dermed "worst-case" i forhold til at vurdere miljøpåvirkningerne.

I forbindelse med behandlingen af ansøgningen har der været behov for supplerende oplysninger. Der har været mailkorrespondance med ansøgers konsulent og ansøgningsskemaet er revideret og genindsendt løbende. Det endelige ansøgningsskema (nr. 99.132 version 7) er indsendt den 15. juni 2018.

#### Ejendomme og driftsmæssig sammenhæng:

Sydjysk Jord A/S ejer Jernvedvej 200 og Rønhave ApS er ansvarlig for driften af ejendommen.

Udover Jernvedvej 200 ejer Sydjysk Jord A/S også ejendommen Jernvedvej 206 (beboelsesejendom uden husdyrhold), Præstegårdsvej 8 (landbrugsejendom uden husdyrhold) og Puggårdsvej 64, 6771 Gredstedbro. På Puggårdsvej 64 er der ligeledes opstaldet kvæg, og samtidig med nærværende sag en verserer der en sag om udvidelse af husdyrbruget på denne adresse. Ansøger oplyser, at de to husdyrbrug på Jernvedvej 200 og Puggårdvej 64 drives sammen og at dyrene fodres med samme fodervogn.

De to husdyrbrug er beliggende med en afstand på ca. 2,2 km (luftlinje) og på hver deres selvstændige matrikulerede ejendom. På den baggrund og fordi det er muligt at beregne og vurdere miljøpåvirkningerne for hvert anlæg hver for sig, vurderer Esbjerg Kommune, at de to husdyrbrug skal miljøgodkendes hver for sig. Nærværende miljøgodkendelse meddeles således som en særskilt miljøgodkendelse til husdyrproduktionen på Jernvedvej 200.

#### **Tidligere godkendelser**

Esbjerg Kommune har oktober 2012 meddelt miljøgodkendelse til udvidelse af husdyrproduktionen fra 422,4 DE til 643,9 DE (efter dagældende DE-beregning).

Nærværende miljøgodkendelse meddeles således som et tillæg til den nuværende miljøgodkendelse.

Derudover har Esbjerg Kommune meddelt accept af anmeldelse af råvarelager i juni 2017.

Af § 26 i husdyrloven fremgår det, at kommunen skal foretage en samlet vurdering af alle udvidelser foretaget siden 1. januar 2007, dog højst over en 8 årig periode. I ansøgningen om udvidelse er der derfor taget hensyn til såvel 8-års drift som nudrift, således at alle beregninger og vurderinger af miljøforhold medtager alle udvidelser siden 2009.

Hvor ikke andet er angivet er der i nærværende miljøgodkendelse taget udgangspunkt i en nudrift på 324,4 DE, da dette er "worst-case" i forhold til at vurdere miljøpåvirkningerne.

### **Husdyrbrugets beliggenhed**

Husdyrbruget er beliggende i landzone i område "30-030-010 Plovstrup landområde" i Esbjerg Kommuneplan 2018-2030. Anvendelsen er fastlagt til jordbrugsområde med det sigte at fremme erhverv som landbrug, skovbrug og gartneri o. lign. Placeringen af husdyrbruget fremgår af kort 1.



Kort 1. Husdyrbrugets beliggenhed.

Husdyrbruget ligger ca. 960 m fra nærmeste byzoneområde (Jernved/Jernvedlund), som samtidig er nærmeste lokalplanområde nr. 10.04, der er udlagt til offentlige formål mm.

Nærmeste nabo, Jernvedvej 206, ligger ca. 53 m fra den nordligste nye gyllebeholder (bygning m jf. kort 2).

Afstandskrav og de aktuelle afstande fremgår af nedenstående tabel 1. Afstanden er målt fra nybyggeri, hvis ikke andet er angivet.

Nærmeste	Afstand	Beskrivelse	Afstandskrav
Nabobeboelse	54 m	Fra stald 3 til Jernvedvej 190	50 m
	53 m	Fra gyllebeholder til Jernvedvej 206	
Lokalplanområde	960 m	Lokalplan nr. 10.04 Jernved/Jernvedlund	50 m
Byzoneområder	960 m	Jernved/Jernvedlund	50 m
Sommerhusområde	-	Ingen i nærheden	50 m
Naboskel	31 m	Fra gyllebeholder (bygning m) til matr. nr. 7g Jernved By, Jernved	30 m
Beboelse på samme ejendom	15 m	Fra plads med kalvehytter	15 m
Levnedsvirksomhed	> 25 m	Ingen i nærheden	25 m
Almen vandindvindingsanlæg	> 50 m	Ingen i nærheden	50 m
Ikke almen vandindvindingsanlæg	> 25 m	Ingen i nærheden	25 m
Vandløb	840 m	Kongeåen beliggende mod syd	15 m /100 m for gyllebeholder til åbent vandløb
Dræn	> 15 m	Ingen i nærheden	15 m
Sø	630 m	Sø beliggende mod vest	15 m/100 for gyllebeholder til sø > 100m <sup>2</sup>
Offentlig vej	15 m	Fra stald 1, 2 og 3 til Jernvedvej	15 m
Naturområde omfattet af §7 i husdyrloven	> 10 m	Ingen i nærheden	10 m

Tabel 1. Oversigt over afstande sammenholdt med afstandskrav i husdyrlovgivningen.

Husdyrbruget opfylder afstandskravene i Lov om miljøgodkendelse m.v. af husdyrbrug:

- § 6: Afstande til nabobeboelse, eksisterende eller fremtidig byzone- eller sommerhusområde samt områder i landzone der i lokalplan er udlagt til boligformål, blandet bolig og erhvervsformål eller til offentlige formål.
- § 7: Forbudszone for etablering, udvidelse eller ændring indenfor 10 m fra nærmere bestemte ammoniakfølsomme naturtyper.
- § 8: Afstandskrav til vandløb, vandindvindinger, offentlig og privat fællesvej, levnedsmiddelvirksomhed, naboskel og egen beboelse.

Husdyrbruget ligger endvidere mere end 300 m fra en beboelsesbygning uden landbrugspligt, der ligger i samlet bebyggelse, eksisterende eller fremtidig byzone- eller sommerhusområde eller område i landzone, der i lokalplan er udlagt til bolig- og erhvervsformål/offentlige formål. Dermed er husdyrbruget ikke omfattet af husdyrlo-

vens § 20, der skal sikre at risikoen for forurening eller væsentlige gener for omgivelserne begrænses, hvis anlægget er placeret mindre end 300 m fra de nævnte områder.

### Dyreholdets størrelse

Det nuværende og fremtidige dyrehold fremgår af tabel 2.

Dyreart	2009 drift		Nudrift		Fremtidig	
	Antal	DE	Antal	DE	Antal	DE
Malkeko (10.412 kg EKM), tung race, Sengestald med præfabrikeret drænet gulv					950	1.335,7
Malkeko (10.412 kg EKM), tung race, Sengestald med spalter (kanal, bagskyl eller ringkanal)	195		190	267,1	155	217,9
		274,2				
Malkeko (10.412 kg EKM), tung race, dybstrøelse (hele arealet)	10		20	28,1	50	70,3
		14,1				
Malkeko (10.412 kg EKM), tung race, Bindestald med riste	25					
		35,2				
Kvie/stud, tung race 6 mdr. kælvning), spaltegulvbokse	80		40	12,0		
		40,7				
Småkalve, tung race (0-6 mdr.), dybstrøelse (hele arealet)	54		60	15,2	650	159,3
		14,6				
Tyrekalve tung race (40-55 kg), Dybstrøelse (hele arealet)	-				2.600	25,5
<b>I alt</b>		<b>434,1</b>		<b>324,4</b>		<b>1.808,7</b>

Tabel 2: Husdyrbrugets dyrehold. Dyreenheder er beregnet efter bilag 1 i husdyrgødningsbekendtgørelsen.

Esbjerg Kommune vurderer, at den nuværende tilladte produktion på ejendommen svarer til 210 malkekøer, 40 kvier/stude (4-7 mdr.), 60 småkalve (0-4 mdr.) og 200 tyrekalve (40-55 kg) svarende til 324,4 DE, idet miljøgodkendelsen fra oktober 2012 blev udnyttet rettidigt, men udvidelsen af dyreholdet i nye bygninger blev ikke gennemført.

Besætningslisten i det centrale husdyrregister (CHR) viser et dyrehold på 184 malkekøer og 111 kvier. Besætningslisten angiver hvilke dyr der på udtrækstidspunktet den 19. juni 2018 er registreret.

En nærmere vurdering af, om den nuværende produktion er i overensstemmelse med den tilladte produktion vil skulle foretages over en længere periode. En eventuel produktionsfremgang vil kunne lovliggøres med en ansøgning om miljøgodkendelse til en produktion svarende til udvidelsen i etape 1.

Der stilles vilkår til husdyrbrugets maksimale produktion og til i hvilket omfang produktionen kan tillades at variere. For at sikre at der kun etableres en produktion på ejendommen med en sammensætning, som er vurderet i forhold til husdyrlovens beskyttelsesniveauer, stilles der vilkår om, at Natur & Vandmiljø, Esbjerg Kommune skal orienteres om husdyrholdets valgte kommende produktion blandt de ansøgte muligheder.

### Driftsbygninger

Udvidelsen af dyreholdet og bygningsmassen foregår over tre etaper.

I forbindelse med udvidelsen af dyreholdet i etape 1 ombygges foderlade (bygning b jf. kort 2) til velfærdshal/løsdriftsstald på 1.144 m<sup>2</sup>.

I etape 2 opføres først en kostald med malkecenter på 5.600 m<sup>2</sup> (bygning h jf. kort 2), en servicebygning på 375 m<sup>2</sup> (bygning i) efterfulgt af to kostalde på hhv. 4.900 m<sup>2</sup> (bygning j) og 5.075 m<sup>2</sup> (bygning k), en kalvestald bestående af 8 sektioner a 360 m<sup>2</sup> i alt 2.880 m<sup>2</sup> (bygning l), 3 gyllebeholdere med hver 5.500 m<sup>3</sup> opbevaringskapacitet (36 m i diameter) og med fast overdækning (bygning m, n og o), en møddingsplads på 600 m<sup>2</sup> (bygning p) samt et ensilageopbevaringsanlæg på 1.250 m<sup>2</sup> (bygning q). De enkelte bygninger opføres i takt med at behovet opstår. Når den sidste kostald er opført ændres anvendelsen af velfærdshallen/løsdriftsstalden fra etape 1 igen til foderlade.

Såfremt etape 3 gennemføres fjernes en eksisterende stald (bygning a), og i stedet opføres to tilbygninger på 1.225 m<sup>2</sup> (bygning r) og på 1.750 m<sup>2</sup> (bygning s) til to af de nye kostalde, der blev opført i etape 2.

Det bemærkes, at der i miljøgodkendelsen fra oktober 2012 er oplyst, at den eksisterende plads til kalvehytter på 560 m<sup>2</sup> (bygning d) dels er møddingsplads og dels eksisterende stald. Ifølge gennemgang af luftfotos har arealet været anvendt til kalvehytter også på godkendelsestidspunktet i 2012. Det forhold at arealet anvendes til kalvehytter omfattes af nærværende tillæg til miljøgodkendelse.

Esbjerg Kommune har i juni 2017 accepteret etablering af et foderlager på 200 m<sup>2</sup> (10 x 20 m) på Jernvedvej 200. Denne bygning er blevet opført.

På ejendommen vil der efter udvidelsen være følgende bygninger, som angivet i tabel 3.

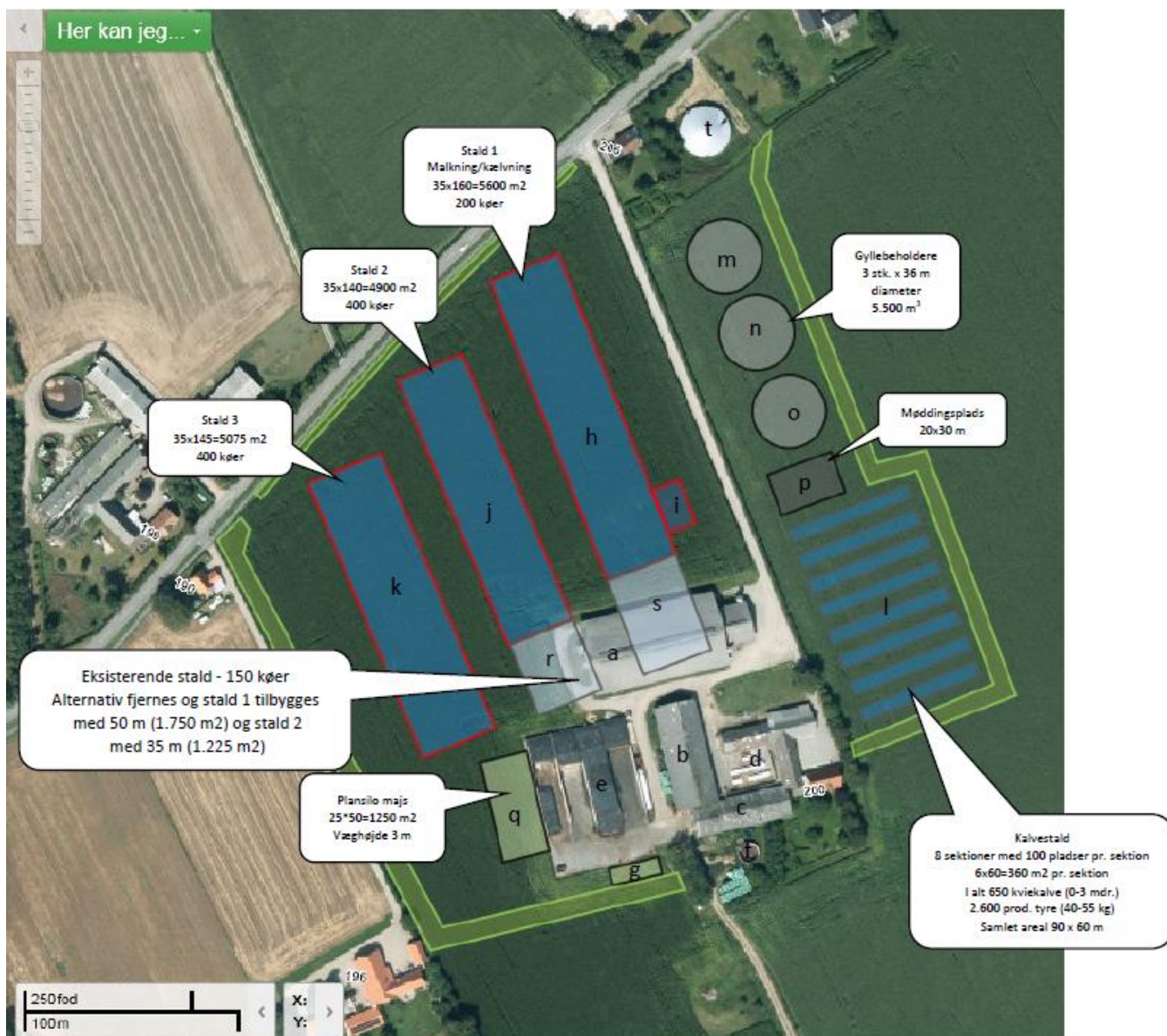
Nr.	Anvendelse	Areal / rumfang	Staldsystem/overdækning
a	Løsdriftsstald med malkestald	2.796 m <sup>2</sup>	Sengestald m. spaltegulv (kanal, bagskyl eller ringkanal)
b	Foderlade ændre anvendelse til velfærdshal/løsdriftsstald i etape 1. Ved den fulde opførelse af etape 2, vil bygningen igen blive afvendt til foder- eller halm opbevaring.	1.144 m <sup>2</sup>	Dybstrøelse hele arealet
c	Kviestald	864 m <sup>2</sup>	Bindestald m. riste og sengestald m. spaltegulv
d	Plads til kalvehytter	560 m <sup>2</sup>	Dybstrøelse hele arealet
e	Eksisterende plansiloanlæg	2.640 m <sup>2</sup>	
f	Beholder til restvand	400 m <sup>3</sup>	
g	Råvarelager	164 m <sup>2</sup>	
h	<b>Ny kostald incl. malkecenter</b>	5.600 m <sup>2</sup>	Sengestald m. præfabrikeret drænet gulv og dybstrøelse
i	<b>Ny servicebygning</b>	375 m <sup>2</sup>	
j	<b>Ny kostald</b>	4.900 m <sup>2</sup>	Sengestald m. præfabrikeret drænet gulv
k	<b>Ny kostald</b>	5.075 m <sup>2</sup>	Sengestald m. præfabrikeret drænet gulv
l	<b>Ny kalvestald 8 sektioner á 6 x 60 m</b>	2.880 m <sup>2</sup>	Dybstrøelse hele arealet
m	<b>Ny gyllebeholder</b>	5.500 m <sup>3</sup>	Fast overdækket beholder
n	<b>Ny gyllebeholder</b>	5.500 m <sup>3</sup>	Fast overdækket beholder
o	<b>Ny gyllebeholder</b>	5.500 m <sup>3</sup>	Fast overdækket beholder
p	<b>Ny møddingsplads</b>	600 m <sup>2</sup>	
q	<b>Ny plansilo</b>	1.250 m <sup>2</sup>	



r	<b>Ny tilbygning</b>	1.225 m <sup>2</sup>	Sengestald m. præfabrikeret drænet gulv
s	<b>Ny tilbygning</b>	1.750 m <sup>2</sup>	Sengestald m. præfabrikeret drænet gulv
t	Gyllebeholder	2.000 m <sup>3</sup>	Fast overdækket beholder

Tabel 3: Bygningsforklaring

Driftsbygningernes placering fremgår af kort 2.



Kort 2: Situationsplan

I ansøgningssystemet på husdyrgodkendelse.dk har ansøger anført hvilke ændringer der sker i dyreholdet i de enkelte stalde og hvilke ændringer der sker i staldsystemer. Ændringerne fremgår af tabel 4:

Staldafsnit	Dyreart	Antal		Staldsystem	
		Nudrift	Ansøgt	Nudrift	Ansøgt
Bygning a Løsdriftsstald <b>(fjernes hvis etape 3 gennemføres)</b>	Malkeko, tung race	190	155	Sengestald med spalter (kanal, bagskyl eller ringkanal)	Sengestald med spalter (kanal, bagskyl eller ringkanal)
	Malkeko, tung race	20	0	Dybstrøelse (hele arealet)	-
Bygning c Kviestald	Kvie / stud, tung race (4 - 7 mdr.)	40	0	Spaltegulvbokse	-
Bygning d Plads til kalvehytter	Småkalve, tung race (0 - 4 mdr.)	60	0	Dybstrøelse (hele arealet)	-
	Tyrekalve, tung race (40-55 kg)	200	0	Dybstrøelse (hele arealet)	-
Bygning J <b>Ny kostald 2</b>	Malkeko, tung race	0	400	-	Sengestald med præfabrikeret drænet gulv (skrabning hver 2. time)
Bygning k <b>Ny kostald 3</b>	Malkeko, tung race	0	400	-	Sengestald med præfabrikeret drænet gulv (skrabning hver 2. time)
Bygning I <b>Ny kalvestald</b>	Småkalv, tung race (0-3 mdr.)	0	650	-	Dybstrøelse (hele arealet)
	Tyrekalv, tung race (40-55 kg)	0	2.600	-	Dybstrøelse (hele arealet)
Bygning h <b>Ny kostald 1</b>	Malkeko, tung race	0	150	-	Sengestald med præfabrikeret drænet gulv (skrabning hver 2. time)
	Malkeko, tung race	0	50	-	Dybstrøelse (hele arealet)

Tabel 4: Oversigt over staldsystemer og dyrehold i de enkelte stalde (gældende for etape 2 og 3).

Kommunen finder, at der skal stilles vilkår som sikrer, at ansøger anvender de staldsystemer og teknologier, som der er oplyst om i ansøgningen.

### Foder

Reduceret indhold af råprotein i foderet anvendes i ansøgningen ikke som virkemiddel til at reducere ammoniakemissionen fra husdyrbruget. Eksisterende vilkår i miljøgodkendelsen fra oktober 2012 vedrørende foderkorrektionsophæves derfor.

Med etableringen af en ny ensilagesilo øges opbevaringskapaciteten til 1,1 mio. FE majs og den samlede kapacitet af grovfoder øges til 2,2 mio. foderenheder (FE). Det samlede foderbehov er vurderet til ca. 2,5 mio. FE, som følge af at der opstaldes goldkøer og nykælvede kvier på ejendommen. Der kan derfor fortsat være behov for foder i markstakke rundt på bedriftens andre ejendomme. Såfremt der er behov for at opbevare foder i markstakke, vil der blive transporteret foder til ejendommen jævnt fordelt over året svarende til 85 til 100 transporter pr. år. Disse transporter er indregnet i opgørelsen over antallet af transporter med foder til ejendommen beskrevet i afsnittet "Støj og transport".



Etablering og drift af ensilageopbevaring, herunder ensilage i markstakke, skal ske i overensstemmelse med reglerne i Husdyrgødningsbekendtgørelsen. I forbindelse med opbevaring af ensilage på markarealer, fastsætter husdyrgødningsbekendtgørelsen bl.a. krav om, at næringsstoffer fra ensilagerester og lignende skal kunne optages af de efterfølgende afgrøder.

Idet ansøgningens oplysninger lægges til grund, er det kommunens vurdering, at der ikke herudover skal stilles vilkår til fodringen, eller til håndteringen og opbevaringen af foder og ensilage i siloer, da dette betragtes som tilstrækkelig reguleret ved reglerne i Husdyrgødningsbekendtgørelsen.

Der er i miljøgodkendelsen fra okt. 2012 stillet vilkår om, at foderopbevaringen skal ske på sådan en måde, at der ikke opstår risiko for tilhold af skadedyr. Kommunen vurderer, at der med de nuværende og planlagte tiltag til opbevaring og håndtering af foder ikke sker en væsentlig øget påvirkning af omgivelserne.

### Gødningsproduktion

Gødningsproduktionen er oplyst i ansøgningen og fremgår af tabel 5.

	Mængder	Opbevaringsanlæg
Flydende husdyrgødning	33.703 m <sup>3</sup> gylle + 240 m <sup>3</sup> ajle - 1.884 m <sup>3</sup> nedbør = 32.059 m <sup>3</sup> i alt	Fast overdækket gyllebeholder på 3.000 m <sup>3</sup> (Jernved Hedevej 12). Fast overdækket gyllebeholder på 1.060 m <sup>3</sup> (Jernvedvej 226). Fast overdækket gyllebeholder på 2.000 m <sup>3</sup> (Jernvedvej 200). Fast overdækket gyllebeholder på 892 m <sup>3</sup> (Jernvedvej 200). 3 stk. fast overdækket gyllebeholdere på hver 5.500 m <sup>3</sup> (Jernvedvej 200). Kanaler 1.000 m <sup>3</sup> . I alt 24.452 m <sup>3</sup> kapacitet.
Dybstrøelse	2.049 t	Møddingsplads med kapacitet på 683 t Komposteret gødning udlægges i markstak

Tabel 5: Opbevaringskapacitet. Gødningsproduktionen er beregnet ud fra, at dyrene er på stald hele året.

Mængden af flydende husdyrgødning er inklusive opsamlet ajle fra møddingspladsen.

I gødningsnormen for gylle, der benyttes til at beregne den samlede gylleproduktion, er der indregnet drikkevandsspild, vaskevand, regnvand i gyllebeholdere mv. Da alle gyllebeholdere enten er forsynet med eller forsynes med fast overdækning er den samlede gylleproduktion fratrukket nedbørsmængden.

I forbindelse med udvidelsen etableres der en møddingsplads på 600 m<sup>2</sup> med en opbevaringskapacitet på minimum 683 m<sup>3</sup> for fast husdyrgødning svarende til minimum 3 måneders opbevaringskapacitet på møddingsplads. Herefter er gødningen kompostlignende, så den kan opbevares i markstak.

Opbevaringskapaciteten for flydende husdyrgødning svarer til 9,2 måneder, mens opbevaringskapaciteten for fast husdyrgødning på møddingsplads og i markstak (dybstrøelse) er væsentligt højere. Dermed er husdyrgødningsbekendtgørelsens<sup>4</sup> krav til opbevaringskapacitet opfyldt.

Oplag af kompost i marken skal ske i overensstemmelse med reglerne i husdyrgødningsbekendtgørelsen, der bl.a. fastsætter krav til placering og overdækning af markstakke samt førelse af logbog. Oplag af kompost i marken vurderes at være tilstrækkelig reguleret i ved reglerne i husdyrgødningsbekendtgørelsen og der fastsættes ikke yderligere vilkår hertil.

### **Energi- og vandforbrug.**

Husdyrbrugets energi- og vandforbrug i den eksisterende, såvel som ansøgte drift fremgår af tabel 6.

<b>Forbrug</b>	<b>Nudrift</b>	<b>Ansøgt</b>
El	250.000 kWh pr. år	500.000 kWh pr. år
Vand	8.140 m <sup>3</sup> pr. år	30.000 m <sup>3</sup> pr. år

Tabel 6: Energi- og vandforbrug

Ansøger oplyser, at energiforbruget i ansøgt drift forventes at stige til 500.000 kWh pr. år.

Med udvidelsen i etape 2 udvides ejendommen til at være et kælvningscenter for goldkøer og kælvkvier fra øvrige ejendomme under Rønhave ApS. Det vil være ca. 30 % af de opstaldede dyr på ejendommen, der skal malkes dagligt, og derfor vil forbruget af energi og vand på ejendommen være begrænset i forhold til besætningsstørrelsen opgjort i dyreenheder.

Vandforbruget for ansøgt drift vil være i alt ca. 30.000 m<sup>3</sup> pr. år. Forbruget af vand fordeler sig med 3.500 m<sup>3</sup> til vask af stalde, 20 m<sup>3</sup> til vask af maskiner/markredskaber. Resterende 26.480 m<sup>3</sup> er drikkevand. Stigningen i vandforbruget skyldes primært en stigning i forbruget af drikkevand til køerne. Drikkevandet leveres fra vandværk.

Energiforbrug registreres kvartalsvis og vandforbruget årligt.

Der er redegjort nærmere for vand- og energiforbruget i afsnittet vedr. "bedst tilgængelige teknik" (BAT).

Det er Esbjerg Kommunes vurdering, at de oplyste forbrugsudvidelser ligger indenfor rammerne af, hvad der må forventes i forhold til den ansøgte bygnings- og produktionsudvidelse. Det vurderes ligeledes, at de anførte ændringer i forbruget af energi og vand, som udvidelsen vil medføre, ikke vil have en væsentlig indvirkning på miljøet.

### **Råvarer og hjælpestoffer**

Ansøger oplyser, at dieselolietanken på 1.800 L fra 1989, der jf. miljøgodkendelsen fra okt. 2012 er placeret i foderladen, nu står placeret på fast bund uden afløb i tidligere stald, som med det ansøgte projekt ændrer anvendelse til opbevaringsrum (eksisterende bygning placeret nærmest den nye kalvestald). Der findes ikke andre olietanke på ejendommen.

<sup>4</sup> Bekendtgørelse nr. 1076 af 28.08.2018 om erhvervsmæssigt dyrehold, husdyrgødning, ensilage m.v.

Der opbevares også fremadrettet ingen sprøjtemidler og handelsgødning på ejendommen.

Kemikalier til vask af malkestald og køletank opbevares i tilknytning til malkestald, og vil også i ansøgt drift blive opbevaret her, hvor det skal anvendes.

I senere afsnit om driftsforstyrrelser og uheld er taget stilling til risici i forbindelse med opbevaring og håndtering af olier og kemikalier.

Olietanke er omfattet af olietankbekendtgørelsen<sup>5</sup> om indretning, etablering og drift af heraf.

Forbruget af råvarer til foder vil i ansøgt drift være ca. 1.250 ton pr. år, som opbevares i råvarelageret (bygning g jf. kort 2), der er opført og accepteret af Esbjerg Kommune juni 2017.

Der stilles ingen vilkår i relation til opbevaring af råvarer og hjælpestoffer.

### **Affald**

Ansøger oplyser, at der i ansøgt drift ikke opbevares olie- og kemikalieaffald på ejendommen.

Brændbart affald opbevares i en 8 m<sup>3</sup> affaldscontainer, der er opstillet i tilknytning til plansiloanlægget.

Al øvrig opbevaring og bortskaffelse af medicinrester, døde dyr, dagrenovation m.v. er uændret i forhold til beskrivelserne i miljøgodkendelsen fra okt. 2012.

Der gøres opmærksom på, at der er pligt til at kildesortere og bortskaffe affald fra ejendommen i overensstemmelse med Esbjerg Kommunes regulativ for husholdningsaffald samt regulativ for erhvervsaffald.

Der stilles i miljøgodkendelsen vilkår om, at husdyrbrugets affald skal opbevares i overensstemmelse med Esbjerg Kommunes gældende regulativ for erhvervsaffald. Vilkår i miljøgodkendelsen fra okt. 2012 om opbevaring og bortskaffelse af olie- og kemikalieaffald gælder fortsat i tilfælde af at husdyrbruget på et senere tidspunkt producerer disse typer affald.

### **Spildevand/restvand**

Der produceres intet sanitært spildevand fra nye driftsbygninger. Sanitært spildevand fra eksisterende driftsbygninger (bad og toilet ved malkestald) ledes til septiktank med sivedræn.

Alt processpildevand fra driftsbygningerne og møddingsplads ledes til gyllebeholder. Det omfatter årligt ca. 3.500 m<sup>3</sup> til vask af stalde og 20 m<sup>3</sup> til vask af maskiner/markredskaber.

Det samlede areal af ensilagesiloerne øges i ansøgt drift til ca. 4.000 m<sup>2</sup> (2.750 m<sup>2</sup> i nudrift + 1.250 m<sup>2</sup> i ansøgt drift). Det forventes at den samlede mængde restvand, der opsamles fra ensilagesiloerne, bliver på 2.800 m<sup>3</sup> pr. år. Vandet ledes til beholder på 400 m<sup>3</sup> sammen med processpildevand fra malkerum og rengøring.

---

<sup>5</sup> Bekendtgørelse nr. 1611 af 10. december 2015 om indretning, etablering og drift af olietanke, rørsystemer og pipelines.

Restvandet udbringes på arealerne eller alternativt udsprinkles det på en afgrøde. Såfremt restvandet ønskes udsprinklet vil der blive søgt om særskilt tilladelse her- til.

Tagvand fra nye driftsbygninger forventes ledt ud på jorden indenfor egen matrikel. Alternativt vil der blive søgt om nedsivning på ejendommen via faskiner.

Tagvand der opsamles fra eksisterende bygninger udledes uændret dels via afløb og åben grøft til Kongeåen og dels til nedsivning på matriklen. Der er ikke taget stilling til udledningmængden af tag- og overfladevand fra ek- sisterende byggeri. Der kan såfremt det viser sig nødvendigt pga. hydraulisk overbe- lastning af vandløbet, blive meddelt påbud om afhjælpende foranstaltninger.

Det vurderes, at den samlede håndtering af spildevand sker på forsvarlig vis og at husdyrgødningsbekendtgørelsens generelle krav til håndtering af spildevand/rest- vand er tilstrækkelige til at beskytte omgivelserne mod forurening fra spildevand. Hvis tagvand/overfladevand på et senere tidspunkt ønskes afledt til vandløb, forud- sætter dette en udledningstilladelse, og såfremt eksisterende rørledninger anven- des, skal der desuden søges om tilladelse til medbenyttelse i henhold til vandløbslo- ven.

## **Husdyrbrugets påvirkninger af omgivelserne – lugt, støj, mm.**

Enhver husdyrproduktion giver anledning til lugt inden for de nærmeste omgivelser. Hvor stort et område der påvirkes af lugt, afhænger af hvor mange dyr der er på ejendommen og hvilken art der er tale om. Desuden spiller vindretning, terræn- og beplantningsforhold ind.

Husdyrproduktion kan herudover medføre støj, samt gener fra fluer og andre ska- dedyr. Desuden kan bygningsmæssige ændringer på et husdyrbrug indvirke på den landskabelige oplevelse, såvel som på kulturmiljøet.

Påvirkning af den omgivende natur behandles nedenfor i afsnittet om husdyrbru- gets påvirkning af omgivelserne - naturmæssige forhold.

### **Lugt**

Lugt stammer primært fra staldene. Desuden kan lugt forekomme i forbindelse med pumpning, omrøring og udbringning af husdyrgødning.

Der vil kunne forekomme lugt ved pumpning af gylle i forbindelse med at lastbiler afhenter gylle fra staldene til afgangning på biogasanlæg samt ved returnering af af- gasset gødning til gyllebeholderne.

Derudover kan der opstå lugt ved pumpning af gylle til gyllebeholdere. Dette kan dagligt forekomme, hvis biogas-selskabet ikke kan afhente al gylle fra staldene. Det tager ca. 2 timer at tømme en gødningsfuld stald til gyllebeholder.

Gødning forventes afhentet og afgasset gødning leveret ca. 16-17 gange pr. uge på Jernvedvej 200. Dette foregår efter biogas-selskabets kørerute, men normalt i peri- oden kl. 6-18. Det tager ca. 15 minutter at tømme/fylde en af biogasselskabets lastbiler.

Eksisterende gyllebeholdere er allerede forsynet med fast overdækning og nye gyllebeholdere forsynes med fast overdækning, og derfor forventes der ingen yderligere lugt fra beholderne udover ved omrøring. Omrøring foretages kun forud for udbringning af gødningen i planternes vækstperiode.

Omrøring af gylle i eksisterende stalde er uændret i forhold til beskrivelserne i miljøgodkendelsen fra oktober 2012. Der forekommer ikke omrøring af gylle i de nye stalde, da staldsystemet præfabrikeret drænet gulv ikke medfører at gyllen pumpes rundt.

Håndtering af husdyrgødning reguleres af husdyrgødningsbekendtgørelsen. For yderligere at imødegå uheld ved håndtering og pumpning af gylle inklusive påfyldning af gyllevogne, stilles der regulerende vilkår til dette.

For at minimere lugtgener for omgivelserne ved pumpning af gylle fra stald til lager stilles der vilkår om, at dette på hverdage skal foregå i tidsrummet kl. 7.00 – 16.00 og i weekender kl. 7.00 – 14.00 på lørdage og 7.00 – 12.00 på søndage. Det vurderes på baggrund af ovenstående oplysninger, at der ikke er behov for at stille skærpede øvrige krav til pumpning og omrøring af gylle.

Der er naturlig ventilation i alle eksisterende og nye stalde.

Lugtgener fra stalden vurderes på grundlag af det beskyttelsesniveau for lugt, som er fastlagt i husdyrlovgivningen. Hvis beskyttelsesniveauet for lugt er overholdt, vurderes husdyrbruget som udgangspunkt ikke at give anledning til væsentlige lugtgener.

Husdyrbruget skal overholde bestemte lugtgeneafstande. Geneafstanden beskriver den afstand som minimum skal være fra staldene til forskellige beboelsestyper. Geneafstanden fastsættes under hensyntagen til forskellige områders følsomhed overfor lugt. Eksempelvis vil beboere i landområder med tilknytning til landbrugserhverv oftest have en højere tolerancetærskel end beboere i byområder. Beboelsesejendomme med landbrugspligt er ikke omfattet af beskyttelsesniveauet for lugt.

Geneafstanden beregnes i det digitale ansøgningskema og resultaterne fremgår af tabel 7. Der sker automatisk en korrektion for vindretning og påvirkning fra andre husdyrbrug i det omfang det er relevant.

Områdetype	Minimums afstand til omkringboende (geneafstand)	Aktuel afstand Vægtet gennemsnitsafstand
Byzone	1.013,60 m	1.133,67 m
Samlet bebyggelse	761,76 m	1.168,40 m
Enkelt bolig	304,05 m	307,76 m

Tabel 7: Lugt.

Nærmeste enkeltboliger uden landbrugspligt er Jernvedvej 190 og 206. Jernvedvej 206 er ejet af ansøger, og for så vidt angår Jernvedvej 190 har ansøger indgået en købsaftale om overtagelse af ejendommen pr. 1. juni 2018. Disse to enkeltboliger indgår således ikke i lugtgeneregningen.

Nærmeste enkeltbolig uden landbrugspligt, som ikke er ejet af ansøger, er Jernvedvej 212. Som det fremgår af tabellen er den aktuelle afstand mellem Jernvedvej

200 og Jernvedvej 212 længere end lugtgeneafstanden, og dermed vurderes lugtgenekriteriet til enkeltbolig at være overholdt. Scenarieregninger viser, at lugtkriteriet ligeledes er overholdt til beboelsen på Jernvedvej 196.

Nærmeste samlet bebyggelse er opmålt til Jernvedvej 17. Også her er den aktuelle afstand mellem Jernvedvej 200 og Jernvedvej 17 større end lugtgeneafstanden, og dermed vurderes lugtgenekriteriet til samlet bebyggelse at være overholdt.

Nærmeste byzone/fremtidig byzone er Jernved/Jernvedlund. Da den aktuelle afstand er større end den beregnede geneafstand vurderes lugtgenekriteriet til byzone/fremtidig byzone at være overholdt.

Geneafstanden måles normalt fra centrum af stalden. I ansøgningen er der flere staldafsnit, der hver bidrager med en lugtemission. I ansøgningsystemets beregningsmodel er geneafstanden til eksempelvis nabobeboelse (Jernvedvej 212) beregnet til 304,05 m, hvilket ikke umiddelbart kan sammenlignes med den faktiske afstand til ejendommen. Da der er flere staldafsnit med en vis indbyrdes afstand, er der foretaget en beregning, som viser, at den vægtede gennemsnitsafstand fra disse til Jernvedvej 212 er 307,76 m. Da den vægtede gennemsnitsafstand er større end geneafstanden til Jernvedvej 212, er beskyttelsesniveauet for lugt overholdt.

Lugt vil kunne registreres udenfor geneafstanden, men i en grad, så man ikke vil karakterisere det som generende. Det vurderes, at staldanlæggene ikke vil medføre væsentlige lugtgener for naboer.

Det bemærkes, at der i forbindelse med ansøgningen er indsendt flere fiktive ansøgningsskemaer for de forskellige mulige sammensætninger af dyr og staldsystemer i de tre etaper. Fælles er at lugtgenekriterierne er overholdt i alle tilfælde.

Der er i miljøgodkendelsen fra oktober 2012 stillet vilkår om, at husdyrbruget ikke må give anledning til væsentlige lugtgener. Dette vilkår fastholdes. Der stilles ikke nye eller ændrede vilkår i relation til lugt.

## **Støj og transport**

De væsentligste støjklender på et husdyrbrug er malke- og køleanlæg, pumper, staldventilation, støj fra transportere, foderblanding mv. Stationære og mobile støjklender er i det følgende først beskrevet og herefter vurderet.

### Stationære støjklender

Al ventilation på ejendommen er naturlig ventilation, hvorfor der ikke er støj fra mekaniske ventilationsanlæg.

Der forekommer støj fra vakuumpumpen til malkeanlægget. Pumpen er frekvensstyret og støjsvag og placeret indendørs, så støjgener herfra er begrænset. Pumpen vil daglig være i drift fra kl. 5 til ca. kl. 8 og igen fra kl. 17 til kl. 20. Hvis eksisterende kostald (bygning a jf. kort 2) fjernes ved realisering af etape 3 vil malkning fremover foregå i den østlige af de nye kostalde (bygning h jf. kort 2).

Der vil kunne forekomme støj ved pumpning af gylle fra staldene til biogas-selskabets lastbiler. Derudover kan der være støj ved returnering af afgasset gødning til gyllebeholderne. Det tager ca. 15 minutter at tømme/fylde en af biogasselskabets lastbiler. Det bemærkes, at overpumpning af gylle fra staldene til gylletankene kan forekomme dagligt, hvis biogas-selskabet ikke kan afhente al gylle fra staldene. Det

tager ca. 2 timer at tømme en stald til gyllebeholder. Dette vil i så fald foregå indenfor perioden kl. 6-18.

Omrøring i gyllebeholdere foretages alene før udbringning af gødning på arealer primært om foråret.

Blanding af foder vil foregå dagligt og udendørs mellem råvarelager og plansiloer. Det vil foregå daglig og have en varighed af ca. 3 timer at blande foder ved fuld produktion. Ansøger har i forbindelse med ansøgningen oplyst, at foderblanding vil kunne foregå fra kl. 5 om morgenen af. Der vil skulle blandes 5-6 læs af ca. 20 min. varighed. Dette er ikke en konstant støjkilde, idet hvert læs udfodres i staldene, dvs. at der køres til og fra foderblandingen i denne periode.

#### Vurdering af stationære støjkilder

Esbjerg Kommune har i miljøgodkendelsen fra oktober 2012 fastsat vilkår med støjgrænser ved nærmest liggende boliger. Vilkårene tager afsæt i de grænseværdier, der gælder for områder med blandet bolig- og erhvervsbebyggelse i overensstemmelse med Miljøstyrelsens vejledning nr. 5/1984 om "ekstern støj fra virksomheder". Esbjerg Kommune har desuden stillet vilkår om, at beregning / måling af virksomhedens støjbelastning i omgivelserne skal udføres på virksomhedens bekostning. Begge vilkår bevares uændret i ansøgt drift.

I forbindelse med den ansøgte udvidelse har Esbjerg Kommune foretaget orienterende beregninger<sup>6</sup> af støj fra følgende forskellige støjende aktiviteter på husdyrbruget: Transport til/fra gyllebeholdere, tømning af gyllebeholdere, foderblanding, malkeanlæg, transport af ensilage til/fra ensilagesiloanlæg samt oplagring af ensilage i siloer.

De orienterende beregninger viser, at støjkravene ikke er overholdt ved naboen på Jernvedvej 196 i forbindelse med foderblanding i nattetimerne (kl. 5.00 – 7.00). Ansøger har efterfølgende valgt at tilpasse tidspunktet, så den daglige foderblanding på ejendommen først startes op fra kl. 7.00. Herved vurderes støjkravene at være overholdt.

For at sikre at støj fra den daglige foderblanding overholder gældende støjkrav, stilles der vilkår om, at foderblanding ikke må påbegyndes før kl. 7.00.

Resultatet af de orienterende støjberegninger vedr. tømning af gyllebeholdere viser, at støjkravene til naboerne på Jernvedvej 209 og 212 ikke er overholdt i nattetimer fra nærmeste nye gyllebeholder. Ansøger ønsker at orientere åbningen i teltdugen på den nye nordligste gyllebeholder, så gylle suges op bagved gyllebeholderen. Med denne løsning overholdes støjkravet til naboerne, da støjen afskærmes væsentlig. Der stilles vilkår om placering af teltdugsåbningen.

De orienterende støjberegninger vedr. mælkeanlægget og transport til/fra gyllebeholdere viser, at støjkravene er overholdt, og der stilles dermed ingen vilkår i relation hertil.

#### Transporter og mobile støjkilder

---

<sup>6</sup> Støjberegningsværktøjet er udarbejdet af Grontmij/Carl Bro Acoustica og tager udgangspunkt i den fælles nordiske beregningsmetode beskrevet i Miljøstyrelsens vejledning nr. 5/1993 (med visse afvigelser).

Støjbelastningen fra transporter vurderes bl.a. ud fra antallet af til- og frakørsler før og efter udvidelsen. Tabel 8 indeholder en oversigt over transporttyper og antal pr. år i den nuværende, såvel som i den planlagte drift.

Transporttype	Nudrift	Ansøgt
Levering/afhentning af levende dyr	52	175
Afhentning af mælk	183	365
Indlevering af foder	15	50
Transport af eget foder herunder ensilering og halm	195	575
Fodertransport til anden ejendom	-	365
Dieselolie	10	10
Afhentning/levering af gødning ved biogas-selskab	280	850
Udbringning af gylle/afgasset gødning	80	1.130
Udbringning af dybstrøelse	10	85
Udbringning af restvand	-	115
Døde dyr	25	110
Renovation	26	25
Anden fragt	20	20
<b>I alt</b>	<b>896</b>	<b>3.875</b>

Tabel 8: Oversigt over antal årlige transporter. En transport svarer til en til- og frakørsel.

Samlet set stiger det årlige antal af til- og frakørsler fra ca. 896 til ca. 3.875 dvs. en stigning på 2.979 transporter (332 %). Stigningen skyldes primært en større husdyrgødningsproduktion og et større foderbehov. Interne transporter på ejendommen, for eksempel i forbindelse med fodring, er ikke inkluderet i ovennævnte oversigt.

Generelt vil langt de fleste transporter foregå i dagperioden. I højsæson for udbringning af husdyrgødning og hjemkørsel af grovfoder til ensilage kan det være nødvendigt med transporter i weekender eller uden for normal arbejdstid. Alle øvrige transporter vil være fordelt jævnt ud over året. Mælk afhentes på alle tidspunkter på døgnet og sker efter mejeriets køreplan. De mest relevante transporttyper er uddybet i det følgende med hensyn til tidspunkter og varighed.

Husdyrbruget ønsker at afsætte al produceret husdyrgødning til afgang på biogasanlæg. Gødning forventes afhentet og afgasset gødning leveret ca. 16-17 gange pr. uge på/til Jernvedvej 200. Dette foregår efter biogas-selskabets kørerte, men normalt i perioden kl. 6-18.

Det tager ca. 15 min. at fylde et læs til afgang og lidt mindre, hvis det fyldes i vogn til direkte udbringning. Der er i opgørelsen over transporter angivet 85 transporter til direkte udbringning på arealerne. Til biogas vil det i stedet være maksimalt 70 transporter årligt.

I sæsonen for udbringning af husdyrgødning vil der kunne forekomme transporter til/fra gyllebeholdere udover almindelig arbejdstid herunder også i aften- og nattimer. Det tager ca. 2-3 min. at fylde en gyllevogn og der kan køres ca. 3 læs pr. time.

Dyrene på ansøgers husdyrbrug på Puggårdsvej 64 vil blive fodret med den samme fodervogn, hvorfor der vil være én daglig transport mellem Jernvedvej 200 og Puggårdsvej 64. Denne foregår gennem Jernved/Jernvedlund.

Ansøger oplyser, at interne fodertransporter (råvarer mv.) primært vil foregå i dagperioden fra kl. 5.00.



Transporter med foder ved høst af grovfoder til ejendommen forventes at udgøre 475 pr. år. Hertil kommer 85-100 transportere (i alt op til 575 transportere) i de år, hvor der er behov for opbevaring af foder i markstakke. Græs høstes 4-5 gange årligt a ca. 1 dags varighed ved hjemkørsel. Majs høstes 1 gang årligt og vil i normale år kunne høstes og køres hjem på 5 dage i september/oktober. Ansøger oplyser, at som udgangspunkt foregår transporterne for hjemkørsel af græs og majs i tidsrummet kl. 7-22, men der kan forekomme transportere frem til midnat.

Ved det ansøgte projekt etableres der i etape 2 en ny til- og frakørselsvej til ejendommen. Ansøger oplyser, at vejen skal anvendes til transport af foder, så bl.a. risikoen for at kontaminere foderet med bakterier i gødning minimeres. Med en ny indkørsel ved det nordvestlige hjørne af den nye vestligste kostald (bygning k jf. kort 2) og en intern transportvej med foder vest om stalden ned til ensilagesiloanlægget, undgås det at skulle krydse drivgange og interne veje, hvor der transporterer gødning.

Indkørslen var i første omgang ansøgt placeret overfor indkørslen til Jernvedvej 199 med en afstand på ca. 30 m til naboerne på Jernvedvej 199, jf. kort 2, men for at tilgodese hensynet til naboerne er indkørslen i stedet blevet flyttet længere mod nordøst, så afstanden er minimum 50 m, se placering på kort 3.

Ved oplagring af græs- og majsensilage i plansiloer kører der konstant en gummede i siloerne, som kører foderet op og fast. Hvilke siloer der er græs og majs i er ikke fast, men roteres efter behov.

Markstakke vil ikke blive placeret rundt om ejendommen, da disse arealer ikke er egnede hertil, og derfor vil der ikke være transportere forbundet med oplagring af foder og evt. gødning på arealerne omkring Jernvedvej 200.

#### Vurdering af støj fra mobile kilder

Esbjerg Kommune har foretaget en orienterende støjberegning for oplagring af ensilage i plansiloer. Beregningerne viser, at støjkravene hos naboen på Jernvedvej 196 kan overholdes på hverdage (kl. 7.00 – 18.00) og lørdage (kl. 7.00 – 14.00). På øvrige tidspunkter kan støjkravene ikke overholdes.

Transport af ensilage til/fra ejendommen ifm. ensilering kan ved transport af den nye interne kørevej mellem Jernvedvej og ensilagesiloanlægget ikke overholdes til naboerne på Jernvedvej 196 og 199 i nattetimer (kl. 22.00 – 7.00).

Ifølge Vejledning fra Miljøstyrelsen, Ekstern støj fra virksomheder (vejledning nr. 5/1984), kan den tidsmæssige definition af dag, aften og nat afviges ved toholdsdrift. På virksomheder, hvor arbejdet er stærkt sæsonbetonet, kan det ifølge vejledningen overvejes, hvorvidt det i sådanne situationer vil være rimeligt at afvige de vejledende støjgrænser.

Esbjerg Kommune vurderer, at der ved ensilering af majs og græs er tale om stærkt sæsonbetonet arbejde, der samtidig vurderes at have karakter af toholdsdrift. På den baggrund stilles der følgende vilkår:

- Transport af græs til plansiloer og oplagring i plansiloer skal foregå på hverdage kl. 7-18 eller på lørdage kl. 7-14. Op til 5 hverdage pr. år må arbejdet foregå indtil kl. 23.

- Transport af majs til plansiloer og oplagring i plansiloer skal foregå på hverdage kl. 7-18 eller på lørdage kl. 7-14. Op til 5 dage pr. år må arbejdet foregå indtil kl. 23 og heraf må 2 foregå i weekender.

Ved påbegyndelse af etape 2 skal der anlægges en ny overkørsel og intern transportvej for foder fra Jernvedvej til ensilagesiloanlægget (bygning e og q jf. kort 2). Overkørslen må ikke placeres længere mod sydvest end skitseret på kort 3 og den interne transportvej skal placeres som skitseret på kort 3.

### **Støv, fluer og skadedyr**

Støvgener kan opstå ved håndtering af foder og halm eller dybstrøelse og i særlige tilfælde fra trafik til og fra husdyrbruget. Det vurderes, at driften, i betragtning af afstanden til naboer, vil kunne foregå, uden at det medfører væsentlige støvgener. Der er i miljøgodkendelsen fra oktober 2012 stillet vilkår om, at driften ikke må give anledning til støvgener udenfor ejendommens areal. Dette vilkår fastholdes.

Bekæmpelse af skadedyr på ejendommen er uændret i forhold til miljøgodkendelsen fra oktober 2012. Dette betyder, at der foretages regelmæssig bekæmpelse af fluer, rotter og mus, og udendørsarealer samt områder omkring foderopbevaring holdes ryddelige og renholdte. Ansøger oplyser, at ejendommen er tilmeldt ordning med privat firma om bekæmpelse af rotter.

Det vurderes, at ejendommens skadedyrsbekæmpelse er tilfredsstillende. Nuværende vilkår om at fluer og skadedyr skal bekæmpes i overensstemmelse med nyeste retningslinjer fra Statens Skadedyrslaboratorium ændres formuleringsmæssigt, da Aarhus Universitet, Institut for Agroøkologi, udarbejder disse retningslinjer nu.

Nuværende vilkår om renholdelse af husdyrbruget med henblik på at undgå risiko for tilhold af skadedyr bevares.

### **Lys**

Ansøger oplyser, at der i eksisterende og nye stalde vil være fuld belysning i tidsrummet fra ca. kl. 5 til kl. ca. 22. Herefter vil der være natbelysning i alle stalde. I forbindelse med overvågning af kælvning mv. vil der kunne være fuld belysning i enkelte staldafsnit hele døgnet.

Der er i miljøgodkendelsen fra oktober 2012 stillet vilkår om, at lys skal være slukket, når det ikke er påkrævet af produktionsmæssige eller dyrevelfærdsmæssige årsager. Derudover er der vilkår om, at lyset i staldbygningerne fra kl. 22.00 til malkning påbegyndes slukkes eller sænkes til mindre end 10 lux. På grund af ændrede anbefalinger ændres vilkåret, så belysningsstyrken maksimalt må være 25 lux i den angivne periode.

For at sikre at der ikke opstår påvirkning af omgivelserne fra lys fra de åbne stalde og de udendørs opholdsarealer på Jernvedvej 200 stilles der vilkår om, at husdyrbruget ikke må give anledning til væsentlige lysgener for omgivelserne.

Det vurderes, at husdyrbruget med de stillede vilkår kan drives, uden at det medfører væsentlig lyspåvirkning af omgivelserne. Efter høringsperioden er der stillet to vilkår mere for at forhindre lysgener, se afsnittet "Høring".

## **Driftsforstyrrelser og uheld**

Mulige uheld kan være udslip af gylle fra gylletanken, spild af olie- og kemikalier, brand på ejendommen og utilsigtet pumpning af gylle.

I miljøgodkendelsen fra oktober 2012 er det oplyst, at biogas-selskabet afhenter gyllen direkte fra staldene, og at pumpning til lastbiler foregår under overvågning, så risikoen for uheld ved pumpning af gylle minimeres. Samme procedure foregår i ansøgt drift.

Dieselolietanken er siden miljøgodkendelsen fra oktober 2012 blevet flyttet fra den tidligere foderlade (bygning b jf. kort 2) til den eksisterende stald, der er nærmest den nye kalvestald. Tanken er monteret med overfyldningsalarm og er placeret på fast bund uden afløb.

Ansøger oplyser, at der i ansøgt drift ikke længere opbevares olie- og kemikalieaf-fald på ejendommen.

Hvert 10. år kontrolleres eksisterende og nye gyllebeholdere af en autoriseret kontrollant. Minimum én gang årligt kontrolleres gyllebeholderne visuelt for eventuelle kabelbrud, skader på kabelbeskyttelse, revner og utætheder i elementer. Ved skade eller tegn på skade, kontaktes leverandør af gylletanke for udbedring af skaden.

De nye gyllebeholdere på 5.500 m<sup>3</sup> er beliggende i en afstand på mere end 100 m fra vandløb og søer > 100 m<sup>2</sup>. Der er ca. 900 m fra nærmeste nye beholder til Kongeåen mod syd og ca. 800 m til nærmeste sø > 100 m<sup>2</sup> mod vest.

I husdyrgødningsbekendtgørelsen er der fastsat en række krav til sikring af gyllebeholdere. Beholdere beliggende nærmere end 100 meter fra et vandløb eller en sø (>100 m<sup>2</sup>) skal jf. husdyrgødningsbekendtgørelsen have etableret et alarm-system, som kan registrere pludselige fald af overfladen i beholderen og meddele dette elektronisk til driftsherren.

Beholdere der samtidig er beliggende i et risikoområde skal desuden have etableret en beholderbarriere, evt. i form af jordvold, der mindst kan tilbageholde den del af beholderens indhold, der er beliggende over terræn. Jf. husdyrgødningsbekendtgørelsen defineres et risikoområde som et område, hvor terrænet skrånede med en gennemsnitlig hældning på mere end 6 grader fra beholderen mod vandløbet.

Da de nye gyllebeholdere er beliggende mere end 100 m fra vandløb og da terrænet ikke hælder mere end 6 grader er der i husdyrgødningsbekendtgørelsen ikke fastsat særlige krav til sikring af gyllebeholdere.

På baggrund af beholdernes beliggenhed og terrænforhold vurderer Esbjerg Kommune, at husdyrgødningsbekendtgørelsens generelle krav til håndtering af husdyrgødning er tilstrækkelige til at imødegå forurening i forbindelse med et eventuelt gylleudslip og at der i det konkrete tilfælde ikke er behov for at skærpe husdyrbekendtgørelsens regler for sikring af gyllebeholdere. Dog stilles der i miljøgodkendelsen fra 2012 vilkår om, at pumpning af gylle skal foregå under opsyn.

Opbevaring af olie- og kemikalier er beskrevet i afsnittet om råvarer og hjælpestoffer. Der er i forvejen stillet vilkår til håndtering og opbevaring af olier og kemikalier og affald herfra, samt til tankning på tæt bund.

Esbjerg Kommune fastholder eksisterende vilkår om, at der skal udarbejdes en beredskabsplan, som fastlægger hvornår og hvordan, der skal reageres ved uheld,

som kan medføre påvirkning af omgivelserne. I vilkåret er det desuden et krav, at planen revideres årligt, og at den skal kunne forevises tilsynsmyndigheden på forlangende.

På baggrund af ovennævnte beskrivelse og de nuværende vilkår i miljøgodkendelsen fra oktober 2012 vurderes det, at husdyrbruget har taget de nødvendige foranstaltninger til at imødekomme uheld og unormale driftsforstyrrelser.

### **Landskab og kulturmiljø**

I bekendtgørelse om tilladelse og godkendelse, mv. af husdyrbrug fremgår det, at det påhviler kommunen at varetage hensynet til de landskabelige værdier. Kommunen skal i den forbindelse foretage en afvejning af på den ene side placeringen af det ønskede byggeri og nødvendigheden for det pågældende husdyrbrug overfor på den anden side de landskabelige hensyn i området.

#### Placering og erhvervsmæssig nødvendighed

Dyreholdet på Jernvedvej 200 udvides ved det ansøgte projekt fra 324 DE til 1.809 DE i kvæg. Strukturudviklingen i landbruget går mod større husdyrbrug, men et husdyrbrug af denne størrelse i kvæg vurderes at være usædvanlig stort efter danske forhold.

De nye driftsbygninger opføres i tilknytning til eksisterende bygningsmasse på Jernvedvej 200, så ejendommens bebyggelses- og færdselsarealer udgør en hensigtsmæssig helhed.

Efter udvidelsen udgør det samlede bygningsareal ca. 3,3 ha. Medtages arealet mellem og omkring bygningerne udgør det samlede areal i stedet ca. 7,2 ha. Medtages afskærmende beplantning omkring husdyrbruget udgør det samlede areal i stedet ca. 9,8 ha.

De 3 nye kostalde får en højde på maksimalt 12,5 m, en bredde på 35 m og en længde på 140 – 160 m ekskl. evt. forlængelse af stald 1 og 2 med hhv. 50 m og 35 m. Dertil kommer etablering af 3 nye gyllebeholdere med en diameter på 36 m og højde inkl. teltoverdækning på 8-9 m.

Ansøger ejer udover Jernvedvej 200 også Puggårdsvej 64, 6771 Gredstedbro, hvor der ligeledes er produktion af malkekvæg. Med udvidelsen i etape 2 forventes Jernvedvej 200 udvidet til at være et samlet kælvningscenter for ejendommene med husdyr drevet under Rønhave ApS. Der opføres dog ikke driftsbygninger i forbindelse med udvidelsen, der kan betegnes som fællesanlæg for ejendommene.

Esbjerg Kommune finder, at der ikke er noget usædvanligt ved de nye bygninger, der arkitektonisk opføres som andre stalde og foder- og gødningsopbevaringsanlæg.

Esbjerg Kommune vurderer samlet, at det ansøgte projekt ikke er erhvervsmæssigt nødvendigt for den pågældende ejendom.

Der lægges vægt på, at der er tale om et efter danske forhold meget stort dyrehold i kvæg, et meget stort bebyggelsesareal og at de nye bygninger kan karakteriseres som meget store landbrugsbygninger med industriel karakter. Esbjerg Kommune har derfor i det følgende foretaget en analyse af, hvorvidt det ansøgte projekt tilsidestætter de landskabelige værdier jf. husdyrlovens § 22 stk. 1.

#### Landskabelige hensyn og vurdering:

I forbindelse med byggeriet af nye anlæg er der foretaget en landskabsanalyse. Denne er vedlagt i sin helhed i bilag 2. De vigtigste uddrag af landskabsanalysen er gengivet og begrundet herunder:

Det ansøgte vurderes at påvirke det stedlige landskab, idet der opføres store landbrugsbygninger i et uforstyrret landskab på kanten af Holsted Bakkeø ud mod Kongeåen og i nærhed af Jernvedvej. Påvirkningen forstærkes af, at gårdanlægget pga. dets omfang og størrelse adskiller sig fra den eksisterende bebyggelse og bryder med skala-forholdene i området. Desuden vil der med de nuværende beplantningsforhold i omkring ejendommen flere steder være indsigt til nybyggeriet.

Esbjerg Kommune vurderer, at det ansøgte byggeri på trods af områdets sårbarhed kan indpasses, så de landskabelige og kulturhistoriske værdier ikke tilsidesættes. Der lægges vægt på følgende:

- Der bygges bag ved den eksisterende bygningsmasse dvs. væk fra "skrænten" af bakkeøen ned til kongeådalen.
- Topografien ved ejendommen bevirker, at der ikke fjernes vigtige udsigtskiler udover kongeådalen.
- Nye bygninger placeres, så de følger det naturlige terræn og terrænreguleringen er af begrænset omfang. Dermed vurderes byggeriet ikke at sløre det naturlige terræn.
- Oplevelsen af landsbyernes sammenhæng med engene forringes ikke ved det ansøgte projekt som følge af afstanden til landsbyerne.
- Heller ikke det frie udsyn til og fra kirkerne i området fjernes.
- Det omfangsrige landbrugsbyggeri på ejendommen vil være synligt i landskabet, men ikke i en grad, så det ændrer den åbne oplevelse af landskabet i området.

For at varetage hensynet til det sårbare landskab samt sikre at de landskabelige værdier ikke tilsidesættes, stilles en række vilkår om rækkefølge for byggeri af stalde og anlæg, bygningshøjde, materiale- og farvevalg, belysning og afskærmende beplantning.

Esbjerg Kommune vurderer at hækken ud mod Jernvedvej skal suppleres med punktbeplantning, for at skabe et ensartet og letgenkendeligt udtryk, der reducerer påvirkningen ud mod Jernvedvej.

Som følge af kostaldenes nærhed til Jernvedvej skal bygningernes facader og sider have et let, enkelt og genkendeligt udtryk ligesom taget og bygningernes farver skal være i mørke nuancer.

Da de nye bygningers materiale- og farvevalg samt bygningernes orientering tilgodeser landskabet, vurderes det samlet, at det ansøgte projekt på nedenstående vilkår er foreneligt med de landskabelige værdier på stedet.

I forbindelse med byggesagsbehandlingen kan der ved terrænregulering på ejendommen forventes vilkår om fastsættelse af terrænkoter for byggeriet. Eventuelt et niveauplan, hvis dette forekommer nødvendigt.

Udgangspunktet for en terrænregulering eller et niveauplan er, at der ved fastlæggelse af det naturlige terræn tages afsæt i de faktiske forhold med baggrund i ansøgers indsendte koteplan, så det sikres at forudsætningerne for den konkrete landskabsvurdering fastholdes.

Vilkår til det ansøgte:

- Byggeriet af kostalde i etape 2 skal indledes med etablering af stald 1 (bygning h jf. kort 2), herefter stald 2 (bygning j) og til sidst stald 3 (bygning k).
- Byggeriet af nye gyllebeholdere skal indledes med etablering af bygning o jf. kort 2, herefter bygning n og til sidst bygning m.
- Gyllebeholderne (bygning m, n og o jf. kort 2) skal graves så langt ned i jorden som muligt.
- De nye kostalde (bygning h, j, k samt tilbygningerne r og s jf. kort 2) skal have samme højde og udseende, og må maksimalt opføres med en højde over terræn på 12,5 m.
- De 3 nye kostalde (bygning h, j, k samt tilbygningerne r og s jf. kort 2) skal opføres med åbne sider, søstenelementer som vægge i gavle samt gavltrekanter og tag i antracitgrå (RAL 7016). Alternative farvenuancer må være RAL 7021, 7026, 8019, 8022, 9004, 9005, 9011, 9017.
- Kalvestalden (bygning l) skal opføres med gavltrekanter og tag i samme farve som de nye kostalde.
- På de nye kostaldes gavltrekanter (bygning h, j, k samt tilbygningerne r og s jf. kort 2) skal der være samme enkle og letgenkendelige udtryk f.eks. i form af et farve- og materialebrud vha. en ramme formet som en rombe, der er vendt på spidsen.
- Der skal på hver af de nye kostaldes langsider (bygning h, j, k samt tilbygningerne r og s jf. kort 2) etableres minimum 2 døre. Alternativt kan der efter aftale med Esbjerg Kommune, Natur & Vandmiljø, etableres anden udformning, der opfylder samme formål.
- Der må i de nye stalde ikke være lysudfald gennem tagrygning eller gavltrekanter, og kun i begrænset omfang gennem øvrigt tagareal.
- Lyskilderne i de nye stalde skal rettes nedad og må ikke være konstrueret, så der sendes lys ud gennem skærme.
- Der skal nord for de nye kostalde etableres punktbeplantninger langs med Jernvedvej, som skitseret på kort 3. Træerne skal være pil af typen Salix alba saba og skal plantes førstkommande plantesæson efter den første kostald (bygning k jf. kort 2) er etableret. Træerne skal placeres med en afstand på 8 m og have en højde på minimum 200 cm ved plantning.
- Der skal nord for de nye kostalde etableres en tjørnehæk som skitseret på kort 3. Tjørnehækken skal have en højde på 150 – 180 cm undtagen hvor det af hensyn til oversigtsforholdene er nødvendigt med bedre udsyn for udkørsel på Jernvedvej jf. vejreglernes bestemmelser. Her skal hækken have

en højde på 85 cm - 100 cm. Forskelle i hækkens højde skal udjævnes med bløde overgange.

- Alle punktbeplantninger skal være fritvoksede, og de må ikke beskæres. De må kroneløftes op til maksimalt 4,5 m over terrænhøjden. Forholdet mellem træernes stamme og krone må maksimalt være 1/3 hhv. minimum 2/3.
- Når punktbeplantningerne er veletablerede (15-20 m høje) kan hver 2. træ i rækken af punktbeplantninger fjernes.
- Der skal etableres og vedligeholdes minimum 6 rækker afskærmende hegn omkring husdyrbruget, som skitseret med grøn farve på kort 3.
- Alle hegn, der etableres, skal bestå af hjemmehørende danske træer og buske med en andel af piletræet *salix alba saba* på minimum 20 %.
- Hegnene og hækken skal etableres førstkommande plantesæson efter etablering af den første nye bygning.
- De eksisterende og med blå farve anviste eksisterende hegn på kort 3 skal bevares og vedligeholdes.
- Såfremt der nedlægges hegn eller træer, skal de genplantes eller erstattes af tilsvarende hegn, der opfylder samme funktion.
- Der skal ifm. bygge- og anlægsarbejdet løbende foretages terrænudligning, så terrænet skrånede maksimalt 1:5 mellem og omkring stalde, anlæg og andre bygninger.



Kort 3. Beplantning og intern transport på husdyrbruget på Jernvedvej 200

## Husdyrbrugets påvirkninger af omgivelserne – naturmæssige forhold.

I bekendtgørelse om tilladelse og godkendelse, mv. af husdyrbrug<sup>7</sup> er der fastlagt beskyttelsesniveauer for ammoniak. Dette beskyttelsesniveau skal anvendes ved vurdering af, om husdyrbruget medfører væsentlige virkninger på miljøet. I særlige tilfælde kan der stilles vilkår, der rækker udover det fastsatte beskyttelsesniveau.

Ligeledes påhviler det kommunen at vurdere konkret, om en ansøgt aktivitet vil være i overensstemmelse med Habitatdirektivforpligtelserne. Ifølge bekendtgørelsen om udpegning og administration af internationale naturbeskyttelsesområder samt beskyttelse af visse arter<sup>8</sup>, skal der foretages en vurdering af, om projektet i sig selv eller i forbindelse med andre planer og projekter kan påvirke et internationalt naturbeskyttelsesområde væsentligt. Desuden skal der ske en vurdering af om det ansøgte projekt kan beskadige eller ødelægge yngle- og rasteområder i det naturlige udbredelsesområde for de dyrearter, der er optaget i Habitatdirektivets bilag IV eller ødelægge de plantearter der er optaget i Habitatdirektivets bilag IV.

<sup>7</sup> Bekendtgørelse nr. 256 af 21. marts 2017 om tilladelse og godkendelse m.v. af husdyrbrug

<sup>8</sup> Bekendtgørelse nr. 926 af 27. juni 2016 om udpegning og administration af internationale naturbeskyttelsesområder samt beskyttelse af visse arter.



### **Ammoniakpåvirkning af naturområder**

Beskyttelsesniveauet for ammoniak omfatter et generelt krav om reduktion af ammoniakemissionen fra husdyrbrug i forhold til et referencestaldsystem. Det generelle reduktionskrav gælder for udvidelsen, samt for stalde der renoveres. Ved nyetableringer gælder kravet hele det nyetablerede anlæg. Niveauet for reduktionskrav fastlægges i forhold til ansøgningstidspunktet.

Det ansøgte projekt opfylder kravet om 30 % ammoniakreduktion. Kravet overholdes som følge af, at

- Der i de 3 nye kostalde (bygning h, j og k jf. kort 2) etableres præfabrikeret drænet gulv, der har en ammoniakfordampning på 4 % af total N ab dyr.
- Der etableres fast overdækning på 3 nye gyllebeholdere (bygning m, n og o jf. kort 2), der reducerer ammoniakfordampningen med 50 % sammenlignet med naturligt flydelag.

Samlet stiger ammoniakfordampningen fra 2.671,17 kg N/år til 9.587,60 kg N/år. De anførte tiltag i forbindelse med udvidelsen medfører, at ammoniakfordampningen fra stald og lagre reduceres med 583,22 kg N mere, end hvad der er krævet for at opfylde ammoniakreduktionskravet på 30 %.

Det bemærkes, at der i forbindelse med ansøgningen er indsendt flere fiktive ansøgningsskemaer for de forskellige dyresammensætninger og staldsystemer i de forskellige etaper. Fælles er at det generelle ammoniakreduktionskrav er overholdt i alle ansøgningsskemaer.

For at sikre at forudsætningerne for ammoniakberegningerne i ansøgningsskemaerne er opfyldt, stilles der vilkår om, at nye stalde skal indrettes med faste drænedegulve med skrabning og ajleafløb. Der skal ikke nødvendigvis etableres præfabrikeret drænet gulv, da gulvtypen med betegnelsen "faste drænedegulve med skrabning og ajleafløb" dækker over flere forskellige typer af staldgulve, der alle har en ammoniakfordampning på 4 % af total N ab dyr heriblandt præfabrikeret drænet gulv.

### **Naturvurdering for Jernvedvej 200**

På ejendommen Jernvedvej 200 sker der påvirkning af omgivende naturområder gennem emission af ammoniak fra anlægget. De følgende afsnit belyser konsekvenserne af næringsstofpåvirkningen for nationalt og internationalt beskyttede naturområder og arter.

Ud fra nedenstående redegørelse vedrørende ammoniakpåvirkning fra anlægget vurderer Esbjerg Kommune samlet set, at godkendelsen ikke vil medføre væsentlige negative konsekvenser for omkringliggende Natura 2000-områder eller de arter og naturtyper, områderne er udpegede for at beskytte. Ligeledes vurderes godkendelsen ikke at medføre væsentlige tilstandsændringer af § 3-beskyttede naturtyper eller væsentlige påvirkninger af yngle- og rasteområder for de strengt beskyttede bilag IV-arter.

Der stilles ikke vilkår i forbindelse med naturvurderingen.

### **Ammoniakpåvirkning af § 3-naturområder indenfor 1.500 meter fra anlæg**

Der ligger flere § 3-beskyttede naturområder indenfor 1.500 m fra ejendommens anlæg. Der er tale om enge, søer og mose. Ud fra den beregnede deposition på arealer op til 1.500 m væk er det vurderet, at depositionen på naturområder længere væk vil være meget lille, og derfor som hovedregel ikke vil kunne medføre væsentlig påvirkning af naturområderne. Der er i den konkrete sag, yderligere beregnet deposition af kvælstof til de nærmeste kategori 1- og 2-natur for at sikre, at beskyttelsesniveauet er overholdt.

Baggrundsbelastningen med luftbåren kvælstof er på gennemsnitligt 15,9 kg N/ha/år i Esbjerg Kommune. Der kan dog være væsentlige lokale variationer. Omkring Jernvedvej 200 er baggrundsbelastningen på gennemsnitlig 17,9 kg N/ha/år.

Det fremgår af forarbejderne til husdyrloven (lovforslag L12 og efterfølgende lov nr. 122/2011) og gældende klagenævnspraksis (jf. NMK-132-00091 og NMK-132-00109), at overholdelse af husdyrlovens beskyttelsesniveau som altovervejende hovedregel vil være tilstrækkeligt til, at undgå væsentlig miljøpåvirkning med ammoniak. Det kan dog i helt særlige tilfælde, herunder i særlig grad hvis Natura 2000-kortlægningen ikke er korrekt, være behov for at foretage en konkret vurdering efter habitatreglerne.

I den konkrete sag vurderes det ud fra Esbjerg Kommunes kendskab til området og den stedlige kortlægning, at der ikke er grund til at tro, at kortlægningen er utilstrækkelig. På den baggrund vurderes det, at omkringliggende habitatnaturtypelokaliteter ikke lider skade ved det ansøgte.

#### Vurdering i forhold til kategori 1, 2 og 3 natur

Repræsentative naturområder inden for 1.500 m fra anlægget er blevet nummereret med et tal svarende til punkterne angivet på oversigtskortet (kort 4).



Kort 4. Anlægget med omkringliggende naturområder og nummererede naturpunkter. Cirklen har en radius på 1.000 m.

I tabel 9 ses en oversigt over naturpunkterne med angivelse af mer- og totaldeposition, afstand til anlæg, andre husdyrbrug, der bidrager kumulativt samt naturkategori og beskyttelsesniveau. Naturkategori defineres som i bilag 3 i bekendtgørelse om tilladelse og godkendelse af husdyrbrug, der også fastsætter beskyttelsesniveauet for henholdsvis kategori 1, 2 og 3 natur.

Naturpunkt (nr. og naturtype)	Mer-belastning (kg N/ha/år)	Total-belastning (kg N/ha/år)	Afstand fra anlæg (m)	Natur-kategori	Kumulation*	Beskyttelsesniveau**
1. Potentiel ammoniakfølsom skov	0,4	0,5	1.190	3	Ej relevant	Kan sikres mod merbelastning over 1,0 kg N/ha/år. Konkret vurdering
2. Mose	0,3	0,4	1.465	3	Ej relevant	Kan sikres mod merbelastning over 1,0 kg N/ha/år. Konkret vurdering
3. Sø	0,6	0,8	763	Ej kategori	Ej relevant	Konkret vurdering
4. Sø	0,2	0,3	717	Ej kategori	Ej relevant	Konkret vurdering
5. Eng	0,2	0,3	758	Ej kategori	Ej relevant	Konkret vurdering
6. Overdrev nærmest kategori 2-natur	0,1	0,1	6.350	2	Ej relevant	Maksimal tilladt totaldeposition på 1 kg N/ha/år
7. Mose nærmeste kategori 1-natur	0,1	0,2	8.362	1	Ej relevant	Maksimal tilladt totaldeposition afhængig af antal husdyrbrug i nærheden: 0,7, 0,4 eller 0,2 kg N/ha/år.

\* Antal andre husdyrbrug der bidrager til kumulation.

\*\*Jf. husdyrgodkendelses-bekendtgørelsens bilag 3

Tabel 9. Naturpunkter med beregnet ammoniakbelastning.

For husdyrbrug over 15 DE gælder, at disse ikke må etableres, udvides eller ændres, såfremt de ligger mindre end 10 m fra de naturområder, der er nævnt i husdyrgodkendelseslovens § 7 (kategori 1 og 2 natur). I den konkrete sag ligger der ikke naturområder omfattet af husdyrgodkendelseslovens § 7 inden for 10 m fra anlægget.

Som det fremgår af tabellen, sker der ved det ansøgte afsætning af ammoniak på lokalitet nr. 7, der vurderes at være kategori 1-natur. Kumulation er ikke vurderet, da det skrappeste beskyttelsesniveau er overholdt. Husdyrlovens beskyttelsesniveau er overholdt og Esbjerg Kommune vurderer, at der ikke er behov for at stille skærpede vilkår for at begrænse kvælstofdepositionen på lokaliteten. Det fremgår af tabellen, at der ved det ansøgte sker afsætning af ammoniak på kategori 2-natur med nummer 6.

Kategori 2-naturlokaliteter skal ifølge husdyrloven sikres mod ammoniakbelastninger, der overstiger 1,0 kg N/ha/år. Det vurderes, at dette beskyttelsesniveau er tilstrækkeligt til at sikre mod tilstandsændring af lokaliteterne og er i overensstemmelse med gældende klagenævnsspraksis på området (jf. NMK-132-00522).

Som det fremgår af tabellen er husdyrlovens beskyttelsesniveau overholdt. Det fremgår af tabel 9, at der sker afsætning af ammoniak på lokaliteterne med nummer 1 og 2, der vurderes at være kategori 3-natur. Det fremgår ligeledes af tabellen at husdyrlovens beskyttelsesniveau overholdt.

Kategori 3-naturlokaliteter kan ifølge husdyrloven sikres mod merbelastning med ammoniak, der overstiger 1,0 kg N/ha/år. Det vurderes, at overholdelse af dette beskyttelsesniveau er tilstrækkeligt til at sikre mod tilstandsændring af lokaliteterne og er i overensstemmelse med gældende klagenævnsspraksis på området (jf. NMK-132-00522).

#### Vurdering i forhold til naturlokaliteter ikke omfattet af kategori 1-3

Husdyrlovens beskyttelsesniveau omfatter langt størsteparten af de naturbeskyttede lokaliteter, der findes i det åbne land. Der er dog enkelt lokalitetstyper, der ikke er omfattet. Det drejer sig i den konkrete sag om nogle søer og ferske enge omkring anlægget.

Der er registreret flere søer indenfor 1.500 m fra anlægget (kort 4). For små søer i agerlandet gælder generelt, at de er fosforbegrænsede, og at det derfor primært er tilførsel af fosfor via overfladeafstrømning fra omgivelserne, der påvirker dem. Det vurderes derfor, at ammoniakpåvirkning af søerne fra anlægget vil være af mindre betydning og ikke væsentlig.

For de omkringliggende ferske enge gælder, at der ikke er registreret særligt ammoniakfølsomme naturtyper på arealerne.

Det vurderes samlet, at der ikke vil ske væsentlig påvirkning af naturlokaliteter, som ikke er omfattet af kategori 1-3 ved det ansøgte. Esbjerg Kommune vurderer derfor, at der ikke er grund til at stille skærpede vilkår til ammoniakreduktionen.

#### Bilag IV-arter

I forbindelse med miljøvurderingen af et husdyrbrug skal der ske en særlig vurdering mht. forekomst af bilag IV-arter. Vurderingen skal, jf. gældende klagenævnsspraksis, tage udgangspunkt i anlæggets påvirkning af omgivelserne.

I den konkrete sag er der ikke kendskab til forekomster af bilag IV-arter indenfor 1.500 meter fra anlægget. Der er således ikke grund til at tro, at der vil ske skade på arterne selv eller deres yngle- eller rastesteder. Der henvises til godkendelsens afsnit om bilag IV-arter.

#### Samlet vurdering af ammoniakpåvirkning af omgivende natur

De beregnede belastninger af de omgivende naturlokaliteter er lavere end husdyrlovens beskyttelsesniveau, således som det er fastlagt i bilag 3 til husdyrgodkendelsesbekendtgørelsen. Husdyrlovens beskyttelsesniveau er således overholdt.

På grundlag af ovenstående gennemgang af påvirkning for de enkelte naturpunkter, beskyttede arter, samt vurderingen vedrørende kumulative effekter fra omgivende husdyrbrug, vurderes det, at der ved det ansøgte ikke vil ske væsentlig påvirkning af natur omkring anlægget.

#### **Ammoniakpåvirkning af Natura 2000-områder fra anlæg**

Påvirkningen af naturområder ved ammoniak mere end 1.500 m fra anlægget vurderes som tidligere nævnt at være så lille, at den ikke kan forventes at have væsentlig betydning.

Det nærmeste Natura 2000-område ligger ca. 742 m fra anlægget. Det drejer sig om habitatområde nr. 80 - Kongeå. Området modtager en totaldeposition på 0,3 kg N/ha/år fra ejendommen. Dette inkluderer en merbelastning på 0,2 kg N/ha/år i forbindelse med ansøgningen.

Selvom belastningen er lille, påhviler det altid den godkendende myndighed at sikre at de særlige beskyttelsesinteresser der er forbundet med internationale naturbeskyttelsesområder. Med afsæt i Waddenzee-dommen (EF-domstolens dom af 7. september 2004 i sag C-127/02) fastlægges det, at der skal foretages en konsekvensvurdering hvis det ikke på baggrund af objektive kriterier kan udelukkes, at projektet i sig selv eller i sammenhæng med andre planer eller projekter kan påvirke habitatområdet væsentligt eller når projektet risikerer at skade områdets bevaringsmålsætning.

En konsekvensvurdering i henhold til habitatdirektivets artikel 6, stk. 3 indebærer, at alle de aspekter af et projekt, som i sig selv eller i sammenhæng med andre planer eller projekter kan påvirke bevaringsmålsætningen, skal identificeres før projektets godkendelse under hensyn til bedste videnskabelige viden på området. Der kan kun meddeles godkendelse af et projekt, hvis miljømyndigheden ud fra konsekvensvurderingen har opnået vished for, at projektet ud fra et videnskabeligt synspunkt, ikke har skadelige virkninger på habitatområdets integritet.

Godkendelsen gives med afsæt i det beskyttelsesniveau, der er fastlagt i bilag 3 til Bekendtgørelse om tilladelse og godkendelse m.v. af husdyrbrug. Overholder husdyrbruget beskyttelsesniveauet i bilag 3, vil det jf. principiel klagenævnsafgørelse (NMK-132-00109) som hovedregel medføre, at husdyrbrugets ammoniakpåvirkning af omgivende Natura 2000-områder er uvæsentlig.

Det er Esbjerg Kommunes opfattelse, at der ikke er forhold der gør, at hovedreglen skulle være tilsidesat. I vurderingen er der lagt vægt på, at den stedlige kortlægning af habitatnaturtyper vurderes at være retvisende. Der er således ikke grund til at tro, at der findes ukortlagte habitatnaturtyper omkring anlægget.

Områdernes bevaringsmålsætning fremgår af de vedtagne Vand- og Natura 2000-planer. Af husdyrgodkendelsesbekendtgørelsens bilag 3 fremgår følgende:

*"Det fremgår af de gældende Natura 2000-planer for perioden 2016-21, at reduktion af kvælstofdeposition fra landbrugsdrift på Natura 2000-områdernes habitatnaturtyper ikke indgår i planernes indsatsprogram, men sker gennem lov om miljøgodkendelse m.v. af husdyrbrug. Med overholdelse af beskyttelsesniveauerne fastlagt i nærværende bekendtgørelse og i bekendtgørelse om erhvervsmæssigt dyrehold, husdyrgødning, ensilage m.v. gennemføres den nævnte reduktion af kvælstofdepositionen på de ammoniakfølsomme naturtyper i Natura 2000-områderne. Miljøgodkendelse af husdyrbrug, herunder kravene i dette bilag, bidrager til opfyldelsen af Natura 2000-planernes målsætninger ved overholdelse af de i ovennævnte bekendtgørelser fastlagte beskyttelsesniveauer. Husdyrgodkendelser, herunder kravene i dette bilag, bidrager til gennemførelsen af vandområdeplanlægningen efter vandrammedirektivet. Direktivet er gennemført ved lov om vandplanlægning og senest udmøntet i vandområdeplaner 2015-2021 (2. planperiode)."*

Vand- og Natura 2000-planerne giver derfor ikke i sig selv anledning til en skærpelse af beskyttelsesniveauerne nedenfor.

I den konkrete sag vurderer Esbjerg Kommune samlet ud fra ovenstående afsnit vedrørende vurdering af naturområder inden for 1.000 m fra anlæg, herunder den kumulative effekt fra andre ejendomme, at der ikke vil ske en væsentlig påvirkning af Natura 2000-områder eller de arter og naturtyper områderne er udpeget for at beskytte. Kommunen bemærker endvidere, at beskyttelsesniveauet i husdyrgodkendelsesbekendtgørelsens bilag 3 er overholdt. Kommunen finder derfor ikke, at der er grundlag for at stille skærpede vilkår eller meddele afslag hvad angår ammoniakpåvirkning af Natura 2000-områder fra anlægget.

#### **Påvirkning af arter med særligt strenge beskyttelseskrav (Bilag IV arter)**

Af habitatdirektivets bilag IV fremgår en række særlige dyre- og plantearter, der kræver streng beskyttelse. Esbjerg Kommune har konkret vurderet det ansøgte projekt i forhold til, hvorvidt dyrearternes yngle- og rasteområder kan beskadiges i arternes naturlige udbredelsesområde, og hvorvidt plantearterne kan blive ødelagt som følge af det ansøgte. Til vurderingen af arternes udbredelse og levesteder er anvendt "Håndbog om dyrearter på habitatdirektivets bilag IV" (faglig rapport nr. 635 fra Danmarks Miljøundersøgelser) og kommunens øvrige kendskab til arternes forekomst. De danske arter på habitatdirektivets bilag IV kan endvidere ses i denne godkendelses bilag 2.

Ud fra det generelle kendskab til arternes forekomst i Esbjerg Kommune vurderes det, at der kan være odder, snæbel, marsvin, vandflagermus, sydflagermus, pipistrel flagermus, markfirben og spidssnudet frø indenfor lokalområdet. Derudover er der specifikt kendskab i kommunen til forekomster af grøn mosaikguldsmed (ca. 9 km SV for anlægget), grøn kølleguldsmed (ca. 3,5 km SV for anlægget), strandtudse (ca. 7,7 km V for anlægget), løgfrø (ca. 3,1 km N for anlægget), stor vandsalamander (ca. 6,3 km N for anlægget) og birkemus (ca. 11,7 km S for anlægget).

Vedrørende arterne grøn mosaikguldsmed, grøn kølleguldsmed, birkemus, stor vandsalamander, løgfrø, strandtudse og spidssnudet frø vurderer Esbjerg Kommune, ud fra afstanden til de kendte forekomster og jf. gennemgangen vedrørende påvirkning af naturområder fra ammoniakdeposition fra anlæg, at der ikke vil ske væsentlig påvirkning af arternes yngle- og rastesteder ved det ansøgte.

Flagermus benytter ofte hulheder i træer eller huse som opholdssted om dagen og under vinterdvalen. Føden består af insekter som fanges i luften nær vådområder,

marker, skove og levende hegn. De enkelte arter af flagermus har forskellige præferencer mht. fødesøgningsområde og sommer- og vinterophold. Der er ingen registreringer af flagermus nær ejendommens anlæg, men det kan ikke udelukkes at én eller flere arter kan raste eller yngle i området omkring anlægget. Det ansøgte vurderes ikke at have en negativ indflydelse på flagermus, da hverken opholdssteder eller fødegrundlag påvirkes ved etablering og driften af anlægget.

Især solbeskinnede skrånninger med veldrænet jord og lav vegetation kan være potentielle yngle- eller rasteområder for markfirben. Det ansøgte vurderes ikke at have en negativ effekt på en eventuel bestand af markfirben, da der ikke er potentielle yngle- eller rastesteder omkring ejendommens anlæg.

Odder er tilknyttet vandløb og søer, hvor de søger føde. Opsplitning af bestande og levesteder, forstyrrelser fra friluftsliv og anlægsarbejder samt ødelæggelse og forringelse af yngle- og rasteområder kan true odderen. Det vurderes jf. vurderingerne i afsnittet om påvirkning af omgivende natur ammoniak fra anlægget, at det ansøgte ikke vil give anledning til en væsentlig påvirkning af vandløb og søer i nærheden af ejendommens anlæg herunder evt. raste- og ynglesteder for odder ved Kongeåen.

Arterne snæbel og marsvin er tilknyttet Vadehavet og tilhørende vandløb. Disse arters yngle- og rastesteder kan, grundet deres særlige karakter og udstrækning, ikke forventes at blive påvirket væsentligt af ammoniakemissionen fra husdyrbruget. Det vurderes derfor, at det ansøgte ikke vil give anledning til væsentlig påvirkning af de omgivende vandløb og marine områder (Vadehavet), som de nævnte arter benytter som raste- og ynglesteder.

Samlet konkluderes det på baggrund af ovenstående vurderinger, at projektet ikke vil beskadige eller ødelægge yngle- og rasteområder for de forekommende bilag IV-dyrearter. Der kendes ikke til forekomster af bilag IV-plantearter som kan påvirkes eller ødelægges af projektet.

## **Bedst tilgængelige teknik (BAT)**

I forbindelse med miljøgodkendelser af husdyrbrug skal kommunen sikre sig, at husdyrbruget har truffet de nødvendige foranstaltninger til at forebygge og begrænse forureningen ved anvendelse af "bedst tilgængelig teknik (BAT)".

Ved fastlæggelse af den "bedste tilgængelige teknik" anvendes Miljøstyrelsens BAT standardvilkår. BAT standardvilkårene anviser en metode til at fastlægge emissionsgrænseværdier for husdyrbrugets samlede anlæg.

Grundlaget for reduktionen i næringsstofforureningen er i lovgivningen baseret på, at der kan anvendes differentierede virkemidler. Det er således op til det enkelte husdyrbrug at beslutte, hvilke virkemidler der tages i anvendelse for at opfylde emissionsgrænseværdien.

## **Emissionsgrænseværdi for ammoniak (stald og lager)**

Miljøstyrelsen har fastlagt emissionsgrænseværdien<sup>9</sup> for ammoniak ud fra det princip, at enkeltteknologier med reduktionsomkostninger, der overstiger 100 kr. pr. kg. reduceret N, ikke bør indgå i vurderingen.

<sup>9</sup> Vejledende emissionsgrænseværdier opnåelige ved anvendelse af den bedste tilgængelige teknik (BAT), Husdyrbrug med konventionel produktion af malkekvæg (gyllebaserede staldsystemer), Miljøstyrelsen maj 2011.

Konventionel produktion af svin og malkekvæg udenfor gyllesystemer, Miljøstyrelsen februar 2012

Ved fastsættelse af en emissionsgrænseværdi for det samlede anlæg skal der ifølge Miljøstyrelsens BAT-standardvilkår udregnes emissionsgrænser for de enkelte dele af (stald)anlægget, hvor der særligt skelnes mellem eksisterende og nye staldanlæg. Summen af disse emissionsgrænser udgør emissionsgrænseværdien for det samlede anlæg, som skal overholdes af husdyrbruget.

Der er ansøgt om udvidelse af dyreholdet herunder alternativer samt etablering af nye bygninger i 3 etaper.

I etape 1 ombygges foderlade til velfærdshal/løsdriftsstald og dyreholdet udvides.

I etape 2 udvides dyreholdet igen, og der opføres tre nye kostalde inkl. malkecenter og en servicebygning samt en kalvestald, tre gyllebeholdere med fast overdækning, en møddingsplads samt et ensilageopbevaringsanlæg. De enkelte bygninger opføres i takt med at behovet opstår. Når den sidste kostald er opført ændres anvendelsen af velfærdshallen/løsdriftsstalden fra etape 1 igen til foderlade.

Hvis etape 3 gennemføres fjernes en eksisterende stald, og i stedet opføres to tilbygninger til to af de nye kostalde, der blev opført i etape 2.

Esbjerg Kommune har foretaget en vurdering af om husdyrbruget overholder emissionsgrænseværdierne efter både etape 1, 2 og 3. I det følgende er kun emissionsgrænseværdien for etape 2 beregnet og vurderet, da dette er "worst-case".

Ifølge Miljøstyrelsens BAT-standardvilkår kan emissionsgrænseværdien for den samlede, årlige ammoniakemission fra anlægget for etape 2, som er opnåelig ved anvendelse af BAT, beregnes til 9.694,75 kg NH<sub>3</sub>-N. Beregninger af emissionsniveauet fremgår af tabel 10.

Tung race	Antal	Alder/vægt		Emissionsgrænseværdi Kg NH <sub>3</sub> -N pr. årsdyr	Samlet Kg NH <sub>3</sub> -N
		Indgang	Afgang		
<b>Malkekøer (eks. stald)</b> Bygning a (kanal, bagskyl, ringkanal)	155			12,46*	1.931,00
<b>Malkekøer (Ny stald 2)</b> Bygning j, Fast drænet gulv, 2% hældning, skrabning hver 2. time	400			6,3	2.520,00
<b>Malkekøer (Ny stald 1)</b> Bygning h Fast drænet gulv, 2% hældning, skrabning hver 2. time	150			6,3	945,00
<b>Malkekøer (Ny stald 1)</b> Bygning h Dybstrøelse	50			10,04	502,00
<b>Malkekøer (Ny stald 3)</b> Bygning k Fast drænet gulv, 2% hældning, skrabning hver 2. time	400			6,3	2.520,00
<b>Kalve (Ny kalvestald)</b> Bygning l Dybstrøelse	650	0 mdr.	3 mdr.	1,72	1.150,00
<b>Kalve (Ny kalvestald)</b> Bygning l	2.600	40 kg	55 kg	0,049	126,75

Husdyrbrug med konventionel produktion af slagtesvin (gyllebaserede staldsystemer), Miljøstyrelsen maj 2011.



Dybstrøelse					
<b>Sum for anlægget</b>					<b>9.694,75</b>

Tabel 10. Beregning af BAT-emissionsgrænseværdi for etape 2.

\*Effekt af skraberanlæg er udgået og skrabereffekten er derfor ikke medregnet i overensstemmelse med MST's nyhedsbrev af 9. april 2018: "Håndtering af BAT i verserende godkendelser af kvægstalde samt genoptagelse af udnyttede afgørelser". Den korrigerede emissionsgrænseværdi er beregnet som MST's emissionsgrænseværdi + emissionsbidrag uden skrabning = 9,8 NH<sub>3</sub>-N pr. årsko + (412 kg NH<sub>3</sub>-N/155 årskøer) = 12,46 NH<sub>3</sub>-N pr. årsko.

I ansøgningen for Jernvedvej 200 er der i etape 2 en samlet årlig ammoniakemission på 9.587,58 kg NH<sub>3</sub>-N. Da dette niveau for ammoniakemission er mindre end den vejledende emissionsgrænseværdi vurderer Esbjerg Kommune, at husdyrbruget har truffet de nødvendige foranstaltninger til at begrænse ammoniakemissionen fra stald og lager ved anvendelse af bedst tilgængelig teknik.

Esbjerg Kommune har ligeledes foretaget en vurdering af om BAT er overholdt for øvrige etaper og alternativer. Der er foretaget beregninger i fiktive ansøgningskemaer, som viser, at emissionsgrænseværdierne også er overholdt efter udvidelsen i etape 1 og etape 1 (alternativ) samt 3 (alternativ).

I etape 3 er emissionsgrænseværdien beregnet til 8.705,25 kg NH<sub>3</sub>-N pr. år, mens husdyrbrugets samlede emission er beregnet til 8.778,52 kg NH<sub>3</sub>-N pr. år jf. IT-ansøgningen (skema nr. 104478). Emissionsgrænseværdien er dermed ikke overholdt med 73,27 kg NH<sub>3</sub>-N pr. år. Esbjerg Kommune vurderer, at en overskridelse af emissionsgrænseværdien med mindre end 1 % er ubetydelig, og at det i øvrigt ikke vil være proportionelt at reducere ammoniakfordampningen yderligere på baggrund af nedenstående redegørelser for fravalg af foderkorrektion.

De virkemidler der kan anvendes til at reducere ammoniakemissionen er primært knyttet til valg af staldsystem/-teknologi, fodringstiltag, samt opbevaring af husdyrgødning. De virkemidler der er anvendt på Jernvedvej 200 fremgår af følgende redegørelse vedrørende staldindretning, fodringstiltag og opbevaring af husdyrgødning.

Esbjerg Kommune vurderer, at det ansøgte projekt overholder husdyrlovens krav om at begrænse ammoniakemission fra staldanlæggene ved anvendelse af BAT.

#### Staldsystem/-teknologi

I ansøgningen er der redegjort for følgende vedrørende BAT og staldsystem/-indretning:

- Der etableres i de 3 nye kostalde (bygning h, j og k jf. kort 2) præfabrikeret drænet gulv, der har en ammoniakfordampning på 4 % af total N ab dyr.

For at sikre at forudsætningerne for ammoniakberegningerne i ansøgningskemaerne er opfyldt, stilles der vilkår om, at nye stalde skal indrettes med faste drænedegulve med skrabning og ajleafløb. Der skal ikke nødvendigvis etableres præfabrikeret drænet gulv, da gulvtypen med betegnelsen "faste drænedegulve med skrabning og ajleafløb" dækker over flere forskellige typer af staldgulve, der alle har en ammoniakfordampning på 4 % af total N ab dyr heriblandt præfabrikeret drænet gulv.

Gylleforsuring er ikke en teknologi, der kan integreres i de nye stalde, og derfor kan denne teknologi ikke relevant at undersøge ift. proportionalitet for etape 3.

#### Fodringstiltag

Ansøger oplyser, at der med hensyn til fodring ikke er sket ændringer i forhold til beskrivelserne i miljøgodkendelsen fra oktober 2012 med undtagelse af et punkt. Det betyder at:

- Ensilage for størstedelens vedkommende opbevares i plansiloer med opsamling af vand, hvorved risikoen for forurening af det omkringliggende miljø mindskes. Endvidere reduceres foderspild og foderet holdes renere til fordel for dyrenes velfærd.
- Foderproduktion og indkøb af foder sker på grundlag af foderplanlægning.
- Der tages analyser af grovfoder, og foderplanen afpasses grovfoderets sammensætning og kvalitet.
- Der udarbejdes foderplaner i samarbejde med konsulent og med anvendelse af nyeste viden indenfor kvægfodring. Herved optimeres fodringen så unødigt forbrug af råvarer undgås.

Der anvendes i ansøgt drift ikke foderkorrektion i forhold til at reducere ammoniakfordampningen fra anlægget. Årsagen er, at der er frihed ift. teknologivalg, og at ansøger i stedet ønsker ammoniakemissionen reduceret vha. den valgte staldteknologi samt overdækning af gyllebeholdere.

Ifølge teknologibladet "Reduceret tildeling af råprotein til malkekøer (AAT-PBV-teknologien)" er der meromkostninger ved at anvende teknologien til analyse af foderet, foderplanlægning, foderkontrol og nedsat værdi af gødningen. Omkostningerne er i en størrelsesorden, der gør at det ikke er proportionalt at anvende foderkorrektion for at nå de sidste 73,27 kg NH<sub>3</sub>-N pr. år for opfyldelse af emissionsgrænserværdien for etape 3.

Ansøgers redegørelse er i overensstemmelse med BREF dokumentet der angiver, at det er BAT at sikre effektiv fodring gennem sammensætning af næringsstofindholdet i foderet, og løbende kontrol, således at det stemmer overens med dyrenes behov, samt at reducere indholdet af råprotein i foderet (med mindre emissionen nedbringes på anden vis, som det er tilfældet i nærværende sag).

#### Opbevaring af husdyrgødning

I ansøgningen er der redegjort for følgende vedrørende BAT og opbevaring af husdyrgødning:

- Der etableres fast overdækning på 3 nye gyllebeholdere (bygning m, n og o jf. kort 2), der reducerer ammoniakfordampningen med 50 % sammenlignet med naturligt flydelag.
- Fast møg opbevares på møddingsplads med opsamling af vand til gylletanken. Dette minimerer udvaskningen af nitrat.
- Flydende husdyrgødning opbevares i tætte gylletanke og udbringes på markerne ud fra afgrødens behov på den enkelte mark. Herved optimeres optagelsen af næringsstoffer og udvaskningen af nitrat samt udledningen af fosfor minimeres.
- Årligt efterses tæthed af overjordisk del og kabler på gyllebeholdere for intakt beskyttelse og eventuelle brud. Ved skader kontaktes leverandøren.
- Tankene tømmeres ca. en gang årligt for indvendig inspektion. Inspektionen foretages stående uden for tankene.
- Gyllen omrøres kun forud for udkørsel af gylle.
- Hele gylleproduktionen/afgasset husdyrgødning opbevares i gylletanke med teltoverdækning. Dette reducerer ammoniakfordampningen.

- Tanken er tilmeldt de lovpligtige eftersyn, hvilket betyder, at tanken hvert 10. år bliver kontrolleret af autoriseret kontrollant for, om tanken opfylder krav til holdbarhed, tæthed og styrke.

Ansøgers redegørelse er i overensstemmelse med BREF dokumentet der angiver, at for så vidt angår BAT ved opbevaring af flydende husdyrgødning omfatter dette en stabil beholder der kan modstå påvirkning og som er tæt og beskyttede mod tæring; at gylle kun omrøres lige før tømning i forbindelse med udbringning; samt at tanken overdækkes med fast låg eller flydelag.

For at sikre at emissionsgrænseværdien er overholdt stiller Esbjerg Kommune vilkår om fast overdækning af alle husdyrbrugets gyllebeholdere herunder nye beholdere (bygning m, n og o jf. kort 2). Skader på de faste overdækninger skal repareres, således overdækningerne er helt tætte.

### **Emissionsgrænseværdi for fosfor**

Ved fodring af malkekvæg vil mange fodermidler i praksis have et fosforindhold, som overstiger koens fysiologiske behov uden brug af mineralsk fosfor. Fodermidlernes naturligt høje indhold af fosfor vil derfor i mange tilfælde begrænse muligheden for at optimere fosfortildelingen i praksis. Samtidig medfører manglende viden om fordøjeligheden af foderets fosforindhold, at der fortsat skal være en sikkerhedsmargin i fodringsnormerne og fodringsplanlægningen, som tager hensyn hertil.

Da der på nuværende tidspunkt ikke findes tilgængelige teknikker eller teknologier til at reducere fosforudledning via fodring vurderer Esbjerg Kommune, at ansøger har truffet de nødvendige foranstaltninger til at begrænse fosforudledningen ved anvendelse af bedst tilgængelige teknik.

### **Øvrige parametre ved vurdering af "bedst tilgængelig teknik"**

Vurderingen af BAT i forbindelse med udvidelse på Jernvedvej 200 foretages også i forhold til følgende parametre:

- Management
- Forbrug af vand og energi
- Udbringning af husdyrgødning

Det fremgår af Miljøstyrelsens BAT standardvilkår, at kommunen ved vurderingen af ovennævnte punkter kan anvende BREF-dokumentet om intensiv fjerkræ- og svineproduktion. Miljøstyrelsen finder, at elementerne i BREF-dokumentet også kan anvendes for husdyrbrug med kvægbrug.

### Management

I henhold til BREF dokumentet er det BAT at sikre, at ansatte har den nødvendige uddannelse, at der forefindes beredskabsplaner der sikrer hensigtsmæssig adfærd ved uforudsete hændelser samt at registrere forbruget af næringsstoffer. Desuden er der beskrevet en række elementer som allerede er implementeret i dansk lovgivning herunder krav om gødningsplanlægning og -regnskaber samt retningsgivende normer for husdyrholdets næringsstof behov.

I ansøgningen er der redegjort for følgende vedrørende BAT og management:

- Medarbejdere er orienteret om, at ejendommen er miljøgodkendt, og hvilket ansvar der dermed følger.
- I bedriftens driftsregnskab registreres forbrug af vand, energi, indkøbt foder, pesticider og handelsgødning.

- Gyllen analyseres for indhold af kvælstof og fosfor.
- Rengøring i og omkring siloer og bygninger foretages jævnligt med henblik på at minimere risikoen for lugt og for at der ikke skal opstå uhygiejniske forhold.
- Opbevaring i plansiloer minimerer forbruget af plast i forhold til opbevaring i markstakke, derved mindskes affaldsproduktionen.
- I forbindelse med indretningen af produktionsanlægget er der fokus på, at indretningen tager hensyn til en rationel drift, af hensyn til ressource forbruget i driften og af hensyn til de daglige arbejdsgange.
- Sigtet med anlægget er, at der ud fra et proportionalitetssynspunkt er fokus på hvilke staldsystemer, der er bedst anvendelig i relation til miljø, arbejdsforbrug og dyrevelfærd for at fremtidssikre virksomheden.

Der stræbes efter at leve op til målene for godt landmandskab. Dette betyder bl.a.:

- At hjælpestoffer som gødning, plantebeskyttelsesmidler, medicin og energi bruges under hensyntagen til miljø og sundhed.
- At brugen af næringsstoffer optimeres på ejendomsniveau under hensyntagen til afgrødernes behov og det økonomiske afkast.
- At tildeling af gødning til markerne sker ud fra planlægning af tildeling af kunst- og husdyrgødning på markniveau ud fra afgrødens behov på den enkelte mark.
- At der laves en årlig opgørelse over, at forbruget af kunst- og husdyrgødning ikke er større end normerne forskriver.
- At der arbejdes på at sikre en høj udnyttelse af næringsstofferne i husdyrproduktionen bl.a. ved at udarbejde gødningsplaner og sikre, at næringsstoffer tilføres, så der sker mindst muligt tab til det omgivende miljø.
- At der er fokus på at nye stalde og produktionssystemer indrettes så lugt og fordampning af ammoniak begrænses ud fra de tekniske og økonomiske muligheder og under hensyntagen til dyrenes fysiologiske og adfærdsmæssige behov.

Esbjerg Kommune vurderer, at husdyrbruget med hensyn til management (herunder godt landmandskab) har truffet de nødvendige foranstaltninger til at forebygge og begrænse forureningen ved anvendelse af bedst tilgængelige teknologi.

Der er i godkendelsen fra oktober 2012 vilkår om, at der skal udarbejdes en beredskabsplan for husdyrbruget, for at forhindre bl.a. driftsforstyrrelser og uheld. Beredskabsplanen skal revideres årligt. Dette vilkår fastholdes.

#### Forbrug af vand og energi

I henhold til BREF-dokumentet er det BAT at registrere vand og energiforbruget, at forebygge spild fra drikkevandsinstallationer og reparere evt. lækager, at anvende naturlig ventilation i videst muligt omfang, at optimere evt. ventilationssystem og at installere energibesparende belysning.

I ansøgningen er der redegjort for følgende vedrørende BAT og vand og energiforbrug:

- Vandforbruget registreres årligt.
- Evt. lækager identificeres og repareres hurtigst muligt.
- Bedriftens drikkevandsinstallationer rengøres og efterses jævnligt med henblik på at undgå spild.

- Til kvæg anvendes drikkekar, som er udformet og placeret, så unødigt vandspild undgås.
- Vaskevandet fra rengøring af køletank og malkeanlæg genanvendes til vask af malkestalden.
- I forbindelse med rengøring af kalvebokse iblødsættes boksene, for at mindske forbrug af vaskevand.

I henhold til BREF dokumentet er det BAT at installere energibesparende belysning. Husdyrbruget angiver at have BAT som følger:

- Elforbruget følges løbende via nettet. Dette giver fokus på forbruget, og muligheder for at reducere dette.
- Med etablering af det ansøgte anlæg opnås en rationel drift, hvor flere dyr kan fodres og malkes ad gangen, hvilket medfører mindre energiforbrug pr. ko.
- Vakuumpumpen til malkeanlægget er frekvensstyret, hvilket reducerer både energiforbruget og støj niveauet.
- Mælkekøleanlægget kontrolleres en gang om året af et autoriseret kølefirma, hvorved eventuelle finindstillinger foretages, dette kan give store energibesparelser.
- Der er installeret varmegenvinding i forbindelse med mælkenedkøling. Varmen anvendes til, at opvarme stuehuset og brugsvand i stuehus og i driftsbygning.
- Logistikken i forbindelse med afhentning af foder til blandeanlæg, er indrettet så afstanden giver færrest muligt driftstimer, hvilket minimerer energiforbruget.
- Udendørs belysning er dagslysstyret eller har bevægelsessensor, hvorved unødvendigt energi forbrug undgås.
- Staldene er med naturlig ventilation og der er derfor ikke energiforbrug til dette.
- Der anvendes ikke energi til opvarmning i stalde.
- Gylletanken er overdækket og der er dermed ikke tilførsel af regnvand til gylletanken. Dette reducerer antallet af transportere, og derved energiforbruget i forbindelse med udkørsel af gyllen.

Esbjerg Kommune vurderer, at husdyrbruget med hensyn til vand- og energiforbrug har truffet de nødvendige foranstaltninger til at forebygge og begrænse forureningen ved anvendelse af bedst tilgængelige teknik.

Der er i miljøgodkendelsen fra oktober 2012 stillet vilkår om, at der som minimum skal ske en årlig registrering af vand- og energiforbruget, for at bibeholde og øge fokus på forbruget og mulighederne for at reducere forbruget. Esbjerg Kommune fastholder dette vilkår.

#### Udbringning af husdyrgødning

I henhold til BREF-dokumentet er det BAT at tilpasse den gødningsmængde, der skal spredes på marken til arealet og afgrødernes behov. Det er BAT at undgå at sprede gødningen, når marken er mættet med vand, er oversvømmet eller dækket af sne, samt at udsprede gødningen umiddelbart før afgrødernes maksimale vækst og næringsstofoptag forekommer.

Alle disse tiltag er implementeret i dansk lovgivning. Heraf kan nævnes harmonikrav samt bindende normer for den totale kvælstofanvendelse i marken samt krav til kvælstofudnyttelse. Der er endvidere krav om, at der skal planlægges samt føres

journal over gødningsudbringningen, hvilket foretages via mark- og gødningsplaner. Desuden er der fastsat specifikke regler for, hvornår og hvordan husdyrgødning må udbringes.

Samlet set vil den generelle regulering føre til, at udbringningen af husdyrgødning vil ske i overensstemmelse med BAT. Esbjerg Kommune vurderer således, at det ansøgte overholder BAT, og at det ikke er nødvendigt at stille skærpede krav til udbringning af husdyrgødning.

### **Samlet vurdering af anvendelse af "bedst tilgængelige teknik"**

Samlet set vurderer Esbjerg Kommune, at husdyrbruget har truffet de nødvendige foranstaltninger til at forebygge og begrænse forureningen ved anvendelse af den bedste tilgængelige teknologi for alle de ovennævnte punkter. Det vurderes, at det som følge af BAT redegørelsen ikke er nødvendigt at skærpe det gældende beskyttelsesniveau.

I forbindelse med næste revurdering af miljøgodkendelsen vil der ske en vurdering af, hvorvidt husdyrbruget fortsat opfylder kravene til anvendelse af "bedste tilgængelige teknik" og herunder en vurdering af behovet for renovering af staldene.

## **Ophør**

Ved ophør af driften af husdyrbruget, vil det blive sikret, at de nødvendige foranstaltninger for at undgå forureningsfare foretages, og at stedet bringes tilbage i tilfredsstillende tilstand. Oplagret husdyrgødning, affald, maskiner og andet materiel vil blive bortskaffet. Gyllekanaler, gylletanke, mødding- og ensilagepladser vil blive rengjort, således at der ikke er fare for forurening med husdyrgødning og ensilage-saft.

Esbjerg Kommune vurderer, at disse tiltag er tilstrækkelige til at undgå forureningsfare og til at sikre, at ejendommen ikke vil blive et attraktivt levested for eksempelvis rotter. Endvidere vurderes det, at disse tiltag vil sikre, at ejendommen ikke kommer til at fremstå som et øde og forladt element i landskabet. Der stilles vilkår om, at husdyrbruget ved ophør skal træffe de nødvendige foranstaltninger for at undgå forureningsfare.

## **Bemærkninger i forbindelse med indledende annoncering af det ansøgte projekt**

I forbindelse med offentliggørelse af det ansøgte projekt på Miljø- og Fødevareministeriets Digital MiljøAdministration den 25. oktober 2017 har Esbjerg Kommune ikke modtaget kommentarer, indsigelser eller forslag til projektet.

## **Høring**

I forbindelse med den 6 ugers offentlige høring er der kommet bemærkninger fra Jernvedvej 196, 199, 212, 215 og 221, 6771 Gredstedbro.

Der er efter høringsfristens udløb anmodet om og modtaget kommentarer fra ansøger til naboernes bemærkninger.

De væsentligste bemærkninger handler om gener fra støj, lugt- og fluer, lysgener, transport og trafikikkerhed, placering af stalde og anlæg, beplantning og ejendomsværdiforringelse.

I det følgende har Esbjerg Kommune beskrevet og vurderet de indkomne bemærkninger og kommentarer.

### Støjgener

Samtlige naboer, der har indsendt bemærkninger, udtrykker bekymring for støjgener. Naboerne på Jernvedvej 212 gør opmærksom på, at der indimellem opleves støj om natten fra husdyrbruget, og frygter for daglige gener efter udvidelsen. Naboerne på Jernvedvej 196 vurderer, at vilkåret i miljøgodkendelsen, der forhindrer at den daglige foderblanding starter før kl. 7.00 om morgenen, ikke vil blive overholdt på sigt. De bemærker ligeledes, at det ikke er optimalt for en familie med små børn, at støjkravene ved intern transport med ensilage ikke overholdes i natte-timerne. Naboen på Jernvedvej 215 undrer sig over, hvordan støjkravene med den ansøgte besætningsstørrelse kan overholdes til naboerne, og forventer at der udføres støjberregninger, som inkluderer udstyr, maskiner m.v. Naboen vurderer at transporter med gødning og mælk ligeledes ikke må foregå efter kl. 23, da køretøjerne støjer mere end grænseværdien.

Esbjerg Kommune har foretaget orienterende beregninger af støj fra de mest støjende aktiviteter på husdyrbruget (foderblanding, fodertransport på ny intern vej og oplagring af foder i ensilageopbevaringsanlæg samt tømning af gyllebeholdere). Beregningerne viser, at støjgrænserne ikke kan overholdes ved foderblanding i natte-timerne. Ansøger har for at overholde støjgrænserne valgt at tilrettelægge driften, så foderblanding først startes op efter kl. 7.00. Esbjerg Kommune har stillet vilkår, der fastholder ansøger på dette. Det vurderes, at vilkåret er let at kontrollere, og at der er mulighed for at gribe ind, hvis naboerne konstaterer, at vilkåret ikke overholdes.

Esbjerg Kommune har beregnet, at støjen ifm. hjemkørsel og oplagring af foder i siloer ikke kan overholde grænseværdierne til naboerne på Jernvedvej 196 og 199, når dette foregår i aftentimer (kl. 18-22) og nattetimer (kl. 22-07) på hverdage samt i weekender (med undtagelse af lørdage kl. 7-14).

Miljøstyrelsen nævner i deres støjvejledning, at det ved sæsonbetonet arbejde kan være rimeligt at afvige fra de vejledende grænseværdier, når der skal fastsættes støjgrænser for virksomheder. Tilsvarende kan den tidsmæssige definition af dag, aften og nat afviges ved toholdsdrift. På Jernvedvej 200 vurderes hjemkørsel og oplagring af foder i ensilageopbevaringsanlæg at have karakter af både sæsonbetonet arbejde og toholdsdrift.

På den baggrund har Esbjerg Kommune stillet vilkår, der giver ansøger mulighed for i kortere perioder at overskride grænseværdierne for støj. Græs høstes 4-5 gange årligt af en dages varighed. Ved hjemkørsel af græsfoder er det accepteret, at der op til 5 dage årligt kan arbejdes til kl. 23. Ved hjemkørsel af majsfoder er det accepteret, at der op til 5 dage pr. år kan arbejdes til kl. 23 og heraf må 2 dage ligge i weekenden.

Transporter med gødning og mælk skal ske således, at grænseværdier overholdes. Esbjerg Kommune har stillet vilkår om placering af teltdugsåbningen på nordligste nye gyllebeholder, så det sikres at pumper, traktor og vogn er placeret længst væk fra nabo. Grænseværdierne vurderes dermed at være overholdt.

### Lugt- og fluegener

Naboerne på Jernvedvej 196, 212 og 221 udtrykker bekymring for lugt fra udvidelsen på Jernvedvej 200, og et par naboer stiller spørgsmålstejn ved, om lugtberegningerne er korrekt udført. Naboerne på Jernvedvej 212 og 215 frygter fluegener fra staldafsnit med dybstrøelse.

Esbjerg Kommune har kontrolleret, at forudsætningerne for lugtberegningerne er korrekte, og at beskyttelsesniveauet for lugt er overholdt.

I miljøgodkendelsen er der stillet vilkår om tidspunkter for pumpning af gylle til gyllebeholder, for at sikre hensynet til naboerne. Desuden videreføres vilkår fra husdyrbrugets nuværende miljøgodkendelse om, at husdyrbruget skal renholdes og ikke må give anledning til væsentlige lugtgener samt at fluer skal bekæmpes efter gældende retningslinjer.

Esbjerg Kommune vurderer, at husdyrbruget med den ansøgte placering af de nye driftsbygninger og de stillede vilkår, kan drives inden for de rammer, som lovgivningen og praksis stiller for beskyttelse af naboer mod lugt- og fluegener.

### Lysgener

Naboerne på Jernvedvej 196, 199, 212 og 221 er bekymrede for, at driften vil medføre lysgener. Naboerne oplever i nudriften bl.a. gener fra udvendig arbejdslys, som ikke slukkes om natten samt lys fra stalden om natten bl.a. fordi døren og porte står åbne. Naboerne frygter at disse gener øges efter udvidelsen af husdyrbruget. Naboerne på Jernvedvej 212 håber, at lyset ikke må være tændt døgnet rundt i staldene.

Esbjerg Kommune har stillet vilkår om, at husdyrbruget ikke må give anledning til væsentlige lysgener. Samtidig er det præciseret med vilkår, at lyset i staldbygningerne fra kl. 22 til malkning påbegyndes skal være slukket eller sænket til maksimalt 25 lux med mindre menneskelig aktivitet er påkrævet i staldene.

For yderligere at forhindre lysgener for omboende stilles der vilkår om, at porte skal holdes lukket og andre staldåbninger afskærmet mellem solnedgang og solopgang i perioden 1. oktober til og med 31. marts. Desuden stilles der vilkår om, at uden-dørs pladsbelysning forsynes med bevægelsessensorer, der sikrer, at lyset kun er tændt i op til ½ time ad gangen.

### Transport- og trafiksikkerhed

Naboerne på Jernvedvej 199, 212, 215 og 221 er bekymrede og utrygge omkring den fremtidige trafiksikkerhed ved Jernvedvej 200.

Det er særligt risikoen for at der påkøres børn og andre cyklister, når tunge køretøjer til/fra Jernvedvej 200 skal krydse den dobbeltsporede cykelsti, der bl.a. forbinde skolebørn fra Jernved/Jernvedlund med skolen i Gredstedbro. Eller når cyklister og barnevogne skal krydse Jernvedvej for at komme over på cykelstien.

Naboen på Jernvedvej 215 vurderer at Jernvedvej ikke er egnet til transportforøgelsen samt de tunge køretøjers akseltryk, og at Jernvedvej bl.a. bør laves bredere. Naboerne på Jernvedvej 199 og 215 finder derudover det opgivne antal transporter til/fra ejendommen utroværdigt.

Ansøger bemærker hertil, at ejendommen skal være kælvningscenter for alle Røn-haves køer og kvier, hvorfor antallet af transporter ikke kan sammenlignes med en



traditionel mælkeproduktionsejendom. Esbjerg Kommune finder ikke grundlag for at betvivle de af ansøger angivne transportere.

Færdsel på offentlig vej, oversigtsforhold og belastning af det lokale vejnet reguleres ikke af husdyrbrugsloven, men af færdselslovens regler og vejreglerne.

Esbjerg Kommunes har undersøgt om der er et reelt behov for at etablere en ny overkørsel til Jernvedvej. Ansøger har argumenteret for, at de har behov for en ny adgangsvej til plansiloerne, for at holde transportere med foder og gødning adskilt, så foderet ikke kontamineres.

Esbjerg Kommune (Vejafdeling) bemærker, at der inden etablering af en ny overkørsel til Jernvedvej skal indhentes en overkørselstilladelse hos kommunen. Overkørslen skal overholde vejreglernes bestemmelser om oversigtsforhold både med hensyn til vejen og den dobbeltrettede cykelsti. I overkørselstilladelsen vil der blive stillet krav om, at den nye vej etableres i asfalt fra kørebane kanten og minimum 10 m ind på egen grund, så cykelstien og Jernvedvej ikke tilsøles.

Esbjerg Kommunes vejafdeling vurderer, at Jernvedvej er en offentlig vej i landzone, der er dimensioneret til at klare landbrugstransport. Desuden er trafikikkerheden tilfredsstillende og der er på nuværende tidspunkt ikke planer om at ændre hastighedsgrænserne.

#### Placering af stald og anlæg

Naboen på Jernvedvej 215 mener at staldene, gyllebeholderne og møddingspladsen burde flyttes over bakken og ned på det flade stykke foran stuehuset i retning mod Kongeåen, så generne for naboerne bliver mindre. Naboen finder, at placeringen af staldbygningerne er for iøjefaldende, når man kører fra Gredstedbro mod Jernved/Jernvedlund.

Samme nabo finder det besynderligt, at man vil miljøgodkende så stort et projekt, da Staten arbejder med at finde placering til elmaste, og der potentielt vil kunne blive tale om en placering på Jernvedvej 200. Naboen mener dette vil medføre store erstatningskrav mod Staten eller Esbjerg Kommune, som kunne undgås.

Esbjerg Kommune har foretaget en vurdering af landskabspåvirkningen ved det ansøgte byggeri, og medgiver, at den ansøgte placering af byggeriet er iøjefaldende og påvirker det sårbare landskab med dets placering tæt på Jernvedvej. Naboen forslag til placering af landbrugsbygningerne ud mod kongeådalene er dog væsentlig mere sårbar, og vurderes at være en løsning, der ikke er foreneligt med hensynet til landskabet.

Ved at stille en række vilkår til udseende, bygningshøjde, farve og materialer, lys og terrænudjævning samt beplantning vurderer Esbjerg Kommune, at det ansøgte byggeri kan indpasses i landskabet.

Esbjerg Kommune bemærker, at der ingen bindinger er i forhold til linjeføringen, der forhindrer udvidelsen af husdyrbruget på Jernvedvej 200, og det vurderes derfor, at forholdet ikke kan inddrages i sagsbehandlingen.

#### Beplantning

Et par naboer har indsendt bemærkninger vedr. beplantning omkring bygningsmassen.

Naboerne på Jernvedvej 212 ønsker, at der etableres beplantning mellem deres bolig og ansøgers eksisterende gyllebeholder. I afgørelsen er der stillet vilkår om, at eksisterende beplantning herimellem skal bevares og vedligeholdes, men der er kun en lille vold og et par træer.

Esbjerg Kommune er blevet opmærksom på, at der i landzonetilladelsen fra 1990 til at etablere gyllebeholderen er stillet vilkår om, at der skal etableres slørende beplantning omkring beholderen. Det er således en forudsætning, at der skal være afskærmende beplantning omkring beholderen herunder også mellem beholderen og naboerne på Jernvedvej 212. På den baggrund ophæves vilkåret om bevarelse og vedligeholdelse af eksisterende læhegn, for så vidt angår strækningen mellem eksisterende gyllebeholder og Jernvedvej 212.

Naboerne på Jernvedvej 196 stiller som krav, at beplantningen omkring ejendommen etableres som det første, da det er flere år om at vokse op og give en effekt.

Esbjerg Kommune bemærker, at det i afgørelsen er fastholdt ved vilkår, at afskærmende beplantning skal etableres førstkommande plantesæson efter byggeriet af den første nye bygning.

Der er desuden stillet vilkår om, at beplantningen skal bestå af hjemmehørende danske træer og buske med en andel af hvidpil på minimum 20 %. Hvidpil er med til at sikre hurtig vækst og god afskærmende effekt.

Med de nuværende vilkår i udkastet og allerede gældende vilkår i landzonetilladelsen vurderes krav og ønske fra naboerne på hhv. Jernvedvej 196 og 212 at være imødekommet.

Esbjerg Kommune stiller for at sikre en god afskærmende effekt mod nord vilkår om at tjørnehækkens højde skal være 150 – 180 cm undtagen hvor det af hensyn til oversigtsforholdene er nødvendigt med bedre udsyn for udkørsel på Jernvedvej jf. vejreglernes bestemmelser. Her skal hækken have en højde på 85 cm - 100 cm. Forskelle i hækkens højde skal udjævnes med bløde overgange.

#### Værdiforringelse af ejendom

Naboerne på Jernvedvej 196 og 221 er bekymrede for at udvidelse af kvægbruget på Jernvedvej 200 vil medføre værdiforringelse af deres ejendom.

Ejendomsværdiforringelse er ikke et kriterium, der jf. husdyrbrugsloven kan indgå i vurderingen af, om der kan meddeles miljøgodkendelse til en ansøgt udvidelse. Esbjerg Kommune har derfor ikke forholdt sig til naboernes evt. værdiforringelse af deres ejendom.

#### Samlet vurdering

Esbjerg Kommune vurderer samlet set, at de indsendte bemærkninger og kommentarer ikke giver anledning til at ændre afgørelsen væsentligt. Der tilføjes to vilkår for at imødegå lysgener, og et andet vilkår udbygges, for at sikre at oversigtsforholdene til cykelstien og Jernvedvej overholdes samtidig med at der opnås god afskærmende effekt mod nord. Vilkåret om bevarelse og vedligeholdelse af eksisterende beplantning fjernes, for så vidt angår strækningen mellem eksisterende gyllebeholder og Jernvedvej 212.

## **Samlet vurdering**

Esbjerg Kommune vurderer, at der kan meddeles godkendelse til det ansøgte da:

- Der er truffet de nødvendige foranstaltninger til at forebygge og begrænse forureningen ved anvendelse af den bedste tilgængelige teknik,
- Husdyrbruget i øvrigt kan drives på stedet uden at påvirke omgivelserne på en måde, som er uforenelig med hensynet til omgivelserne, samt
- Udvidelse og drift af husdyrbruget ikke medfører væsentlige virkninger på miljøet.

## Bilag 1

Vilkår i miljøgodkendelsen fra oktober 2012, der ikke er overstreget nedenfor, er fortsat gældende.

### Vilkår for husdyrbrugets anlæg fra miljøgodkendelsen fra okt. 2012

#### Husdyrproduktion

1. — Husdyrholdet skal være sammensat og staldindretningen udført som beskrevet nedenfor:

2. —

	Antal årsdyr	Antal producerede dyr	DE
Småkalve, tung race (0-4 mdr.), Dybstrøelse (hele arealet)	60		15,20
Tyrekalv, tung race, dybstrøelse (hele arealet)		200	1,96
Kvier/stude tung race (4 mdr. til 7 mdr.), spaltegulvbokse	40		12,59
Malkeko, tung race, sengestald med spalter	190		281,52
Malkeko, tung race, dybstrøelse	30		44,45
Malkeko, tung race, sengestald med præfabrikeret drænet gulv	183		271,15
Kvie/stud, tung race, (22-24 mdr.), sengestald med præfabrikeret drænet gulv	28		17,06
<b>I alt</b>			<b>643,9</b>

3. — Antallet af dyreenheder må variere med 10 % i løbet af planåret (1. august til 1. august). Dog må det maksimale dyrehold beregnet som et gennemsnit i perioden 1. august til 31. juli ikke overstige 643,94 dyreenheder.

4. — Antallet af dyr indenfor hver dyrekategori må maksimalt variere med 10 %. Den naturlige variation må dog ikke have karakter af permanente ændringer.

#### Indretning og drift

5. Ændringer i ejerforhold, eller hvem der er ansvarlig for husdyrbruget, skal meddeles Esbjerg Kommune.

6. Husdyrbruget og dens omgivelser skal renholdes så det ikke giver anledning til gener for omgivelserne.

#### Foder

7. — Foderets indhold af råprotein pr. FE for samtlige malkekøer på husdyrbruget, må maksimum være 170 g total råprotein pr. FE i gennemsnit pr. år.

8. — Grovfodermidler, der udgør mere end 10 % af FE/ko/dag, skal analyseres for indholdet af råprotein. Hvis grovfodermidlet udgør mindre end 10 % anvendes tabelværdier<sup>10</sup>. For kraftfoder og råvarer anvendes garantier for næringsstoffer fra følgesedlen.

<sup>10</sup> Officielle og opdaterede tabelværdier for sammensætning af kvægfoder findes i nyeste udgave af Håndbog for kvæghold.

9. ~~Der skal foretages EFK (EndagsFoderKontrol) fire gange om året. Ved EFK vejes alle fodermidler, og efterfølgende beregnes rationens indhold af råprotein som gennemsnit for kørerne i besætningen. På baggrund af de seneste 4 EFK'er beregnes et løbende gennemsnit, som ligger til grund for indholdet af råprotein i foderet. EFK skal opbevares på husdyrbruget i minimum 5 år og forevises på tilsynsmyndighedens forelangende.~~
10. ~~Foderplaner skal opbevares på husdyrbruget og forevises på tilsynsmyndighedens forelangende. Foderplaner skal indeholde oplysninger om indholdet af råprotein i foderet.~~

### **Husdyrgødning og ensilage**

11. ~~Ensilagestakke må ikke placeres i nitratfølsomme indvindingsområder. Oplaget må ikke placeres på arealer, der skråner ned mod vandløb. Markstakke må højst ligge samme sted i 24 måneder og må ikke placeres samme sted igen før efter 5 år.~~
12. Overpumpning af gylle fra gyllebeholder til gyllevogn og lignende skal foregå under opsyn, således at spild undgås, og der tages størst muligt hensyn til omgivelserne.

### **Energi- og vandforbrug**

13. Der skal foretages en årlig registrering af vand- og energiforbrug tilknyttet husdyrproduktionen. Registreringen gemmes i minimum 5 år og skal kunne forevises på tilsynsmyndighedens forelangende.
14. Mælkekøleanlægget kontrolleres 1 gang pr. år af autoriseret firma. Anlægget serviceres og justeres i henhold til producentens beskrivelse af optimal drift. Dokumentation for udført service, skal kunne forevises ved miljøtilsyn.

### **Råvarer og hjælpestoffer**

15. ~~Olietanke skal drives jf. Miljøministeriets gældende bekendtgørelse om indretning, etablering og drift af olietanke mv. (På godkendelsestidspunktet Bekendtgørelse nr. 1321 af 21.12.2011).~~
16. Ved håndtering af brændstof, smøremidler og kemikalier må der ikke opstå spild med deraf følgende risiko for forurening af jord og grundvand.
17. Tankning af diesel skal til enhver tid ske på en plads med fast og tæt bund således at spild kan opsamles, og der ikke er mulighed for afløb til jord, kloak, overfladevand eller grundvand.
18. Opbevaring af olier og kemikalier skal ske i overensstemmelse med Esbjerg Kommunes forskrift for opbevaring af olie- og kemikalier.

### **Affald**

19. Opbevaring af olie- og kemikalieaffald skal ske i overensstemmelse med Esbjerg Kommunes forskrift for opbevaring af olie- og kemikalier.
20. Bortskaffelse af olie- og kemikalieaffald og øvrigt affald skal ske i overensstemmelse med Esbjerg Kommunes til enhver tid gældende regulativer.

## Ammoniakfordampning

21. Gylle fra Jernvedvej 200 skal opbevares i gyllebeholdere med teltoverdækning (efter endt omrøring og udkørsel skal flydedug/telt lukkes igen umiddelbart efter). Skader på den faste overdækning skal repareres, således overdækningen er helt tæt.
22. I den nye stald, staldafsnit 9/10 (jf. kort 2) skal der i gangarealet etableres faste, drænedede gulve med skraber. Gulv støbt på stedet skal være dimensioneret med et fald på minimum 1,5 % mod gulvmidte. Præfabrikerede gulve skal have et fald på minimum 1 % mod gulvmidte. Gulvet skal være udført med ajlefløb og lysningsarealet til ajlefløb må maksimalt udgøre 5 % af det samlede gangareal i staldafsnit 9/10.
23. Der skal foretages skrabninger af gangarealet i staldafsnit 9/10 hver 2. time og skraberens skal være forsynet med timer. Tværgange som ikke skrubes automatisk skal hver dag rengøres manuelt 2-3 gange. Enhver form for driftsstop af skraberens skal noteres i logbog med angivelse af årsag og varighed. Logbog, servicefaktura eller lignende der dokumenterer, at skraberens/robotskraberens er drift og vedligeholdes, skal opbevares på husdyrbruget i mindst 5 år og skal kunne forevises ved miljøtilsyn på ejendommen.

## Spildevand

24. Drikkevandssystemet skal drives og vedligeholdes således at unødigt spild undgås i videst muligt omfang.

## Lugt

25. Husdyrbrugets drift må ikke give anledning til lugtgener som af tilsynsmyndigheden vurderes at være væsentlige for området.

## Transport

26. Udbringning af husdyrgødning med gyllevogn, som kræver kørsel gennem Jernvedlund, må ikke foretages på lørdage, samt på søn og helligdage.

## Støj

27. Husdyrbrugets bidrag til støjbelastningen målt i dB (A) må i intet punkt målt på nærmeste naboejendom med tilhørende udendørs arealer i tilknytning til boligen overstige følgende værdier:

	Tidsrum	max. lydniveau
Mandag - fredag	kl. 07.00 - 18.00	55 dB(A)
	kl. 18.00 - 22.00	45 dB(A)
	kl. 22.00 - 07.00	40 dB(A)
Lørdag	kl. 07.00 - 14.00	55 dB(A)
	kl. 14.00 - 22.00	45 dB(A)
	kl. 22.00 - 07.00	40 dB(A)
Søn og helligdage	kl. 07.00 - 22.00	45 dB(A)
	kl. 22.00 - 07.00	40 dB(A)

Maksimalværdien af støjniveauet om natten (kl. 22.00 - 07.00) må ikke overstige 55 dB (A) i ethvert punkt på opholdsarealer ved boliger i det åbne land.

28. ~~Hvis kommunen finder det nødvendigt, skal ejer for egen regning lade udføre støjmålinger og/eller beregninger af støjen fra husdyrbruget for at dokumentere, at støjgrænserne i ovennævnte vilkår er overholdt. Hvis grænserne konstateres overholdt, kan der højst pålægges ejer at få foretaget én støjmåling og eller beregning om året. Målingerne/beregningerne skal udføres og rapporteres som "Miljømåling – ekstern støj" af en enhed, som er optaget på Miljøstyrelsens liste over godkendte laboratorier. Virksomhedens støj skal dokumenteres ved måling eller efter gældende vejledninger fra Miljøstyrelsen, pt. Nr. 6/1984 om Måling af ekstern støj og nr. 5/1993 om Beregning af ekstern støj fra virksomheder. Målingerne/beregningerne skal foretages på/for de mest støjbelastede områder udenfor virksomhedens grund og under de mest støjbelastede driftsforhold eller efter anden aftale med kommunen."~~

### **Støv**

29. Driften af husdyrbrugets anlæg må ikke medføre væsentlige støvgener udenfor ejendommens eget areal.

### **Skadedyr**

30. Der skal overalt på ejendommen udføres og dokumenteres en effektiv flue- og skadedyrsbekæmpelse i overensstemmelse med de til enhver tid nyeste retningslinier fra Aarhus Universitet, Institut for Agroøkologi.

31. Opbevaring af foder skal ske på sådan en måde, at der ikke opstår risiko for tilhold af skadedyr (rotter mv.).

### **Lys**

32. For at undgå lysgener skal lyset slukkes når det ikke er påkrævet for produktionen eller af dyrevelfærds-mæssige årsager.

33. Lyset i staldbygningerne skal i tidsrummet fra kl. 22:00 til malkning påbegyndes slukkes eller sænkes til under 10 lux.

### **Landskabelige værdier**

Hvis den nye kostald placeres nord for den eksisterende kostald – angivet som bygning 9 på kort 2 gælder følgende vilkår 34 og 35.

~~34. Det skal sikres, at den nye kostald (bygning 9) og den eksisterende kostald (bygning 7) er ens i udtrykket. Den nye stald skal dog bygges uden gavlstribes, så der sikres et mere anonymt udtryk.~~

~~35. Den nye kostald stald skal placeres så gavlenderne på bygning 7 og 9 mod vest ikke ligger på linje. Forskellen bør ikke være under 10 meter.~~

Hvis den nye kostald placeres i forlængelse af den eksisterende kostald – angivet som bygning 10 på kort 2 gælder følgende vilkår 36.

~~36. Gavlenden mod vest skal fremtræde anonymt i sit udtryk og bygges uden gavlstribes, der må dog gerne sættes egentlige vinduespartier i gavlen.~~

For begge placeringer af den nye kostald skal følgende vilkår overholdes.

37. Alle terrænreguleringer fra udvidelsen af stald og plansiloer ud på de omkringliggende marker skal have en hældning på mindst 1:5.
38. Der skal ud for den vestlige gavlene af bygning 7 og 9 eller bygning 10 (hvis alternativ placering vælges), plantes 3 holme af 3 større træer i en trekant med en indbyrdes afstand på 3,5 meter for at sløre gavlene, se kort 5. Den indbyrdes afstand mellem holmene er ca. 10 meter. Afstanden til staldbygningen bør være ca. 15 meter af hensyn til muligheden for udkørsel med større materiel fra stalden.

Træerne skal være ens og være en hjemmehørende dansk træart der på sigt må forventes at opnå en højde og fylde der slører gavlingen betydeligt. Træarten kunne være: Eg, bøg, spidsløn, småbladet lind, fuglekirsebær. Træerne må ikke være under 1 meter høje på plantetidspunktet.

## Vilkår for husdyrbrugets udbringningsarealer

### Arealer

39. Der må kun udbringes husdyrgødning på de arealer der fremgår af kort 3 og arealtabellen i ansøgningen.
40. Mark 7-0 må højst tilføres 1,0 DE/ha, enten ved afsætning ved græssende dyr eller ved udbringning. Gylle må ikke nedfældes, men gerne slangeudlægges i forsuret tilstand.
41. Indenfor planperioden må bedriftens arealer maksimalt tilføres 228,9 DE i kvæggødning og 276,5 DE i afgasset biomasse, svarende til i alt 505,4 DE/år.
42. Hvis tilførslen af husdyrgødning til bedriftens arealer ændres (anden dyretype eller fordeling) skal der kunne forevises dokumentation for, at indholdet af næringsstoffer i den udbragte mængde husdyrgødning maksimalt indeholder 50.543 kg Total N og 8.021 kg Total P og at den udbragte mængde husdyrgødning maksimalt svarer til 505,4 DE/år.

Beregningen af kg N og kg P skal ske efter de til enhver tid gældende normtal for indholdet af kvælstof og fosfor i husdyrgødningen.

43. Der må ikke tilføres anden organisk gødning til bedriftens arealer. Dog kan der, hvis miljøgodkendelsen ikke er fuldt udnyttet, suppleres med anden organisk gødning under forudsætning af,
- at kvælstoftabet fra markerne ved anvendelse af anden organisk gødning ikke overstiger det kvælstoftab, der vil være ved den godkendte drift.
  - at den udbragte mængde fosfor ved anvendelse af anden organisk gødning, ikke overstiger den udbragte mængde fosfor ved den godkendte drift.
  - at reglerne i den til enhver tid gældende bekendtgørelse om anvendelse af affaldsprodukter til jordbrugsformål er overholdt.
- Der skal indsendes dokumentation herfor i forbindelse med anvendelsen af anden organisk gødning.

### Sædskifte



44. ~~Husdyrbrugets sædskifte skal tilrettelægges så betingelserne i Husdyrgødningsbekendtgørelsens<sup>11</sup> bilag 3 til stadighed overholdes. Der skal ved miljøtilsyn kunne forevises mark- og gødningsplaner som dokumentation for at vilkåret er opfyldt.~~

### **Nitrat til overfladevand**

45. ~~Der skal på bedriftens udbringningsarealer være mindst 7 % efterafgrøder, ud over de til enhver tid gældende, generelle krav om efterafgrøder. Disse efterafgrøder skal følge de samme regler som gælder for de lovpligtige efterafgrøder hvad angår artsvalg, dyrkningsperiode og kvælstofgødsning.~~

### **Generelle vilkår**

#### **Egenkontrol**

46. ~~Husdyrbruget skal føre registreringer over den til enhver tid gældende husdyrproduktion på ejendommen. Registreringerne kan bestå af gødningsregnskaber, slagteriafregninger eller lign. Denne registrering skal ved miljøtilsynets besøg på husdyrbruget kunne forevises som dokumentation for godkendelsens bestemmelse om husdyrholdets størrelse (vilkår 1).~~

47. ~~I tilfælde af etablering af oplag af kompost i marken, skal tidspunkt og placeringen noteres på et kortbilag, som skal fremvises ved miljøtilsyn. Registreringen skal ved miljøtilsynets besøg på husdyrbruget kunne forevises som dokumentation for godkendelsens bestemmelse om placering af markstakke (vilkår 11).~~

#### **Uheld**

48. Der skal udarbejdes en beredskabsplan som fastlægger, hvornår og hvordan der skal reageres ved uheld, som kan medføre påvirkning af omgivelserne. Beredskabsplanen skal revideres årligt og skal kunne forevises ved miljøtilsyn på ejendommen. Planen skal være tilgængelig og synlig for ejendommens ansatte og andre, der arbejder på bedriften.

Beredskabsplanen skal som minimum indeholde:

- Procedurer, som beskriver relevante tiltag med henblik på "at stoppe uheldet" og begrænse udbredelsen.
- Oplysninger om hvilke eksterne/interne personer og myndigheder, der skal alarmes og hvordan.
- Kortbilag over bedriften med angivelse af miljøfarlige stoffer, afløbs- og drænsystemer og vandløb mm.
- En opgørelse over materiel der er tilgængeligt på husdyrbruget, eller som kan skaffes med kort varsel, der kan anvendes i forbindelse med afhjælpning, inddæmning og opsamling af spild/lækage, som kan medføre konsekvenser for det eksterne miljø.

#### **Ophør**

49. Ved ophør af bedriften skal produktionsanlæg, husdyrgødnings- og foderopbevaringsanlæg tømmes og rengøres grundigt. Al miljøfarligt affald skal bortskaffes for egen regning efter den til enhver tid gældende lovgivning.

#### **Krav til udnyttelse af godkendelse**

50. ~~Vilkårene i miljøgodkendelsen skal, hvis ikke andet er anført, være opfyldt senest et år efter udvidelsen af dyreholdet påbegyndes.~~

---

<sup>11</sup> Bekendtgørelse nr. 764 af 28.6.2012 om erhvervsmæssigt dyrehold, husdyrgødning, ensilage m.v.

51. ~~Godkendelsen bortfalder såfremt den ikke er udnyttet inden 2 år fra godkendelsens meddelelse. Med udnyttet menes, at der er iværksat bygge- og anlægsarbejde.~~
52. ~~Bygge- og anlægsarbejdet skal efter iværksættelse fortsætte i et rimeligt tempo og derfor normalt afsluttes indenfor et år efter udnyttelsesfristen.~~
53. ~~Udvidelse til 643,9 dyreenheder skal være gennemført inden 5 år. Er der inden 5 år fra meddelelse af godkendelsen foretaget en mindre udvidelse end planlagt, jf. godkendelsens omfang, bortfalder den del af godkendelsen som ikke er blevet udnyttet.~~
54. ~~Hvis en del af godkendelsen ikke har været udnyttet i 3 på hinanden følgende år, bortfalder den del af godkendelsen, der ikke har været udnyttet de seneste 3 år.~~

## Bilag 2

### Landskabsanalyse, Jernvedvej 200, 6771 Gredstedbro

#### Projekt



Kort 5. Placering af bygninger Jernvedvej 200.

Udvidelsen af dyreholdet og bygningsmassen foregår over tre etaper.

I forbindelse med udvidelsen af dyreholdet i etape 1 ombygges foderlade til vel-færdshal/løsdriftsstald på 1.144 m<sup>2</sup>. Der er ingen udvendige ændringer af denne bygning.

I forbindelse med udvidelsen af husdyrbruget i etape 2 opføres der:

- en kostald med malkecenter på 5.600 m<sup>2</sup> (bygning h jf. kort 2: højde maks. 12,5 m)
- en servicebygning på 375 m<sup>2</sup> (bygning i: højde maks. 12,5 m)
- to kostalde på hhv. 4.900 m<sup>2</sup> (bygning j: højde maks. 12,5 m) og 5.075 m<sup>2</sup> (bygning k: højde maks. 12,5 m)

- en kalvestald bestående af 8 sektioner a 360 m<sup>2</sup> i alt 2.880 m<sup>2</sup> (bygning l: højde 4 m)
- 3 gyllebeholdere med hver 5.500 m<sup>3</sup> opbevaringskapacitet og alle med fast overdækning (bygning m, n og o: 36 m i diameter og en højde med telt-overdækning på 8-9 m)
- en møddingsplads på 600 m<sup>2</sup> (bygning p)
- et ensilageopbevaringsanlæg på 1.250 m<sup>2</sup> (bygning q: højde 3 m).

Først etableres h+i herefter j og k. Når den sidste kostald er opført ændres anvendelsen af velfærdshallen/løsdriftsstalden fra etape 1 igen til foderlade. De øvrige bygninger j-q opføres i takt med at behovet opstår.

I etape 3, der skal betragtes som en tilvalgs mulighed, fjernes en eksisterende stald (bygning a), og i stedet opføres der:

- to tilbygninger til to af de nye kostalde hhv. på 1.225 m<sup>2</sup> (bygning r: højde maks. 12,5 m) og på 1.750 m<sup>2</sup> (bygning s: højde maks. 12,5 m), der blev opført i etape 2.

Med hensyn til materialevalg har ansøger oplyst, at gavlender på stalde vil blive opført med stålplader i trekkanterne og gavlsider med søstenelementer. Siderne laves åbne med grå gardiner. Stål- og tagplader får en mørkere farve end gavlsider - ral nr. 7016 antracitgrå. Der laves en letgenkendelig brydning i trekkanterne i form af et farve- og materialebrud vha. en ramme formet som en rombe, der er vendt på spidsen. For at bryde de lange staldsider etableres der 2-3 døre/brydninger på langsiderne.

Omkring driftsbygningerne plantes 6-rk læhegn dog plantes der op mod Jernvedvej en tjørnehæk, der svarer til eksisterende beplantning i området.

Den samlede bygningsmasse på ejendommen udgør efter udvidelsen i alt ca. 3,3 ha, og både stalde antager en højde op til 12,5 m over terræn.

Ansøger har på baggrund af en koteplan for ejendommen udarbejdet af LandSyd I/S indsendt en skitse, se kort 6, der viser, hvorledes det nuværende terræn forventes ændret på ejendommen ved etablering af de ansøgte stalde og ensilagesilo-anlæg. Terrænet ved de nye gyllebeholdere, møddingspladsen og kalvestalden er forholdsvis fladt, og er derfor ikke tegnet ind.

For at indpasse de lange stalde til landskabets topografi placeres bygningerne i den højdekote, der svarer til midten af staldende. Det betyder, at der på den ene side af staldmidten forventes fjernes jord, som lægges til i den anden ende. Bygninger placeres i følgende højde:

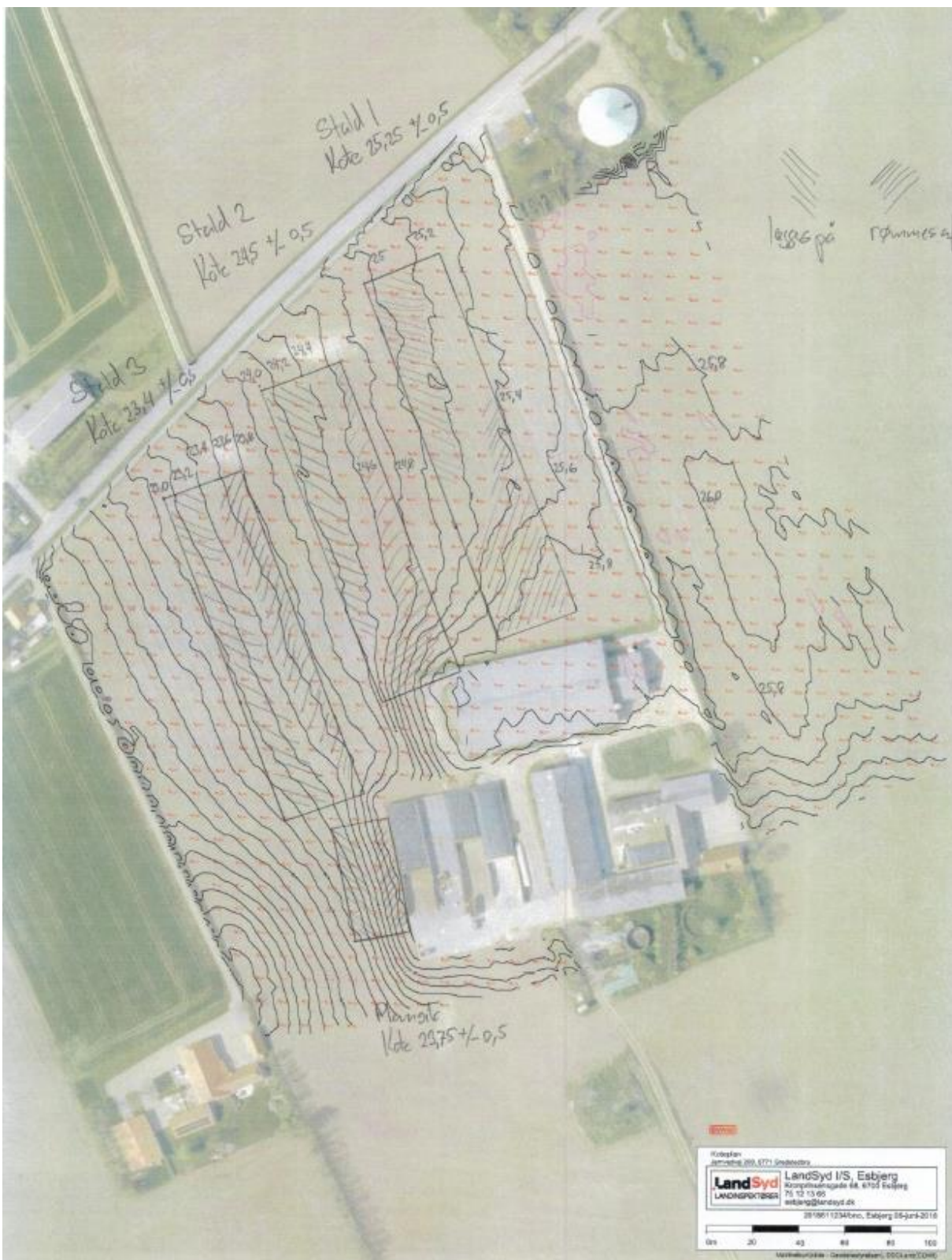
Stald 1: Kote 25,25 m +/- 0,5 m

Stald 2: Kote 24,50 m +/- 0,5 m

Stald 3: Kote 23,40 m +/- 0,5 m

Ensilagesilo: Kote 23,75 m +/- 0,5 m

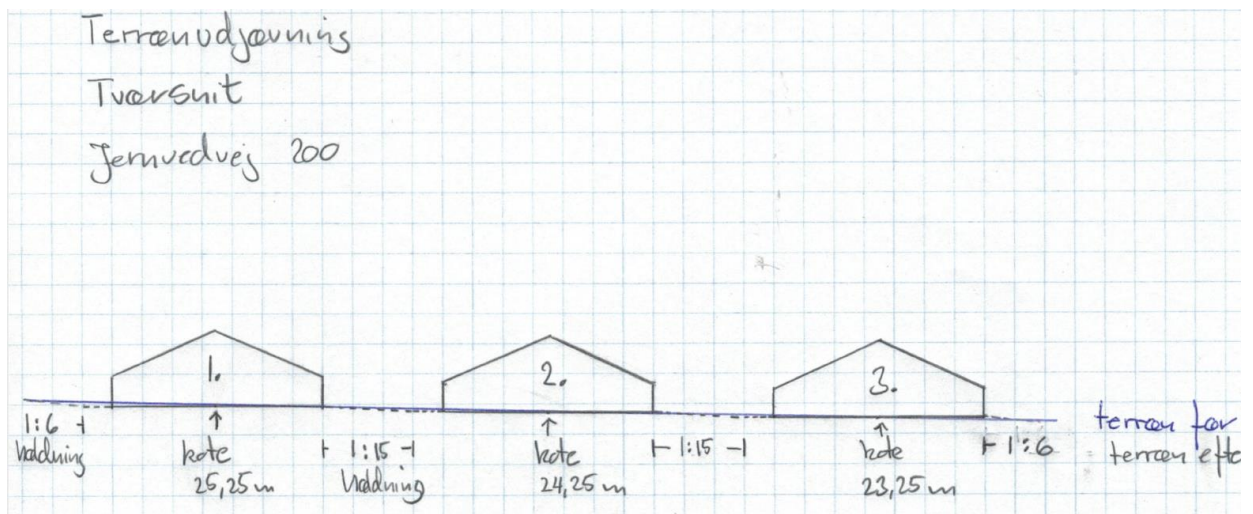
Kalvestalde og øvrige gødningsopbevaringsopbevaringsanlæg: Kote 26,00 m +/- 0,5 m.



Kort 6. Skitse af terræudjævning på Jernvedvej 200.

Terrænet mellem og omkring bygningerne vil blive jævnet ud, så det fremstår naturligt, og hvor hældninger ingen steder vil blive større end 1:5 - 1:6. Dette er illustreret nedenfor på kort 7.





Kort 7. Tværsnitsskitse - terrænujævning omkring og imellem stalde - Jernvedvej 200.

Det bemærkes indledningsvist, at det ansøgte er meget omfangsrigt i forhold til almindelig dansk landbrugsbyggeri.

### **Fotos af området**



Kort 8. Nuværende indsigt fra Jernvedvej til husdyrbruget på Jernvedvej 200 ved kig mod øst. Rød stjerne angiver placering.



Kort 9. Nuværende indsigt fra Jernvedvej til husdyrbruget på Jernvedvej 200 ved kig mod syd-sydøst. Rød stjerne angiver placering.



Kort 10. Nuværende indsigt fra Jernvedvej til husdyrbruget på Jernvedvej 200 ved kig mod syd. Rød stjerne angiver placering.

## **Bindinger**

Væsentligste bindinger er:

- KP 18-30 Værdifulde landskaber
- KP 18-30 Større sammenhængende landskaber
- KP 18-30 Større uforstyrret landskaber
- KP 18-30 Kulturmiljø
- KP 18-30 Landskabskarakterområder (561.10)

Bindingerne er udpeget i Esbjerg Kommuneplan 2018-30.

#### Værdifulde landskaber:

Værdifulde landskaber er i særlig grad landskaber, der skal beskyttes og bevares.

De umiddelbart smukkeste landskaber er ofte knyttet til ådalene, kysterne og andre vidtstrakte landskaber. Der findes imidlertid også andre områder med landskabelig værdi. Det kan være områder, der tydeligt afspejler de geologiske processer, der har givet landskabet form eller landskaber, som vidner om områdets kulturhistorie.

Større byggerier og tekniske anlæg skal begrænses mest mulig inden for de værdifulde landskaber. Nødvendigt byggeri og anlæg skal tilpasses landskabet ved placering, arkitektur, materiale- og farvevalg, beplantning samt belysning. Tekniske anlæg skal indpasses bedst muligt i terrænet og vigtige udsigtskiler skal friholdes.

#### Større sammenhængende landskab:

Større sammenhængende landskaber er landskaber, der grundet geologiske dannelser, arealanvendelsesmæssige forhold og/eller oplevelsesmæssige forhold indgår i værdifulde sammenhænge. Større sammenhængende landskaber udpeges på baggrund af karaktergivende elementer og strukturer bestående af terræn, beplantning, byggeri, veje med videre, der tilsammen skaber en sammenhængende helhed i en større skala.

Indenfor større sammenhængende landskaber, skal den visuelle sammenhæng mellem forskellige landskabselementer sikres. Projekter skal tilpasses til det større sammenhængende landskab.

#### Større uforstyrret landskab:

De større uforstyrrede landskaber udgør de visuelt mest uberørte dele af det åbne land.

Det åbne land præges mange steder af store trafik anlæg, master, vindmøller eller store produktionsanlæg. Der er få steder tilbage, hvor det er muligt at opleve et uforstyrret landskab uden dominerende anlæg og aktiviteter. Det er vigtigt at sikre, at der ikke sker unødige indgreb i de tilbageværende større uforstyrrede landskaber.

I kraft af det ansøgtes omfang og placering inden for både værdifulde landskaber, større sammenhængende og større uforstyrrede landskaber er der behov for at tilpasse byggeriet, så det tilgodeser hensynet til landskabet.

#### Kulturmiljø:

Et kulturmiljø er et geografisk afgrænset område, der ved sin fremtræden afspejler væsentlige træk af den samfundsmæssige udvikling. Husdyrbruget på Jernvedvej 200 er beliggende indenfor kulturmiljøområde nr. 15.1 "Jernvedlund og Jernved".

#### Landskabskarakterområde

Husdyrbruget er beliggende inden for landskabskarakterområde nr. 561.10, Kongeåen, se kort 11. Indenfor landskabskarakterområderne skal landskabets karakter understøttes og udvikles. Særlige natur- og kulturhistoriske værdier skal søges bevaret.





Kort 11. Udsnit af landskabskarakterområdet Kongeåen og kulturmiljøområdet Jernved og Jernvedlund - Jernvedvej 200.

### **Topografi**

Inden for landskabskarakterområdet er terrænet jævnt faldende fra yderkanterne og ned mod Kongeåen, særligt på den nordlige side af Kongeåen, hvor terrænet er betydelig mere skrånende. Terrænkoten varierer fra 2 m til 29 m, hvilket indikerer forskellen på den øvre kant af ådalen og Kongeåen.

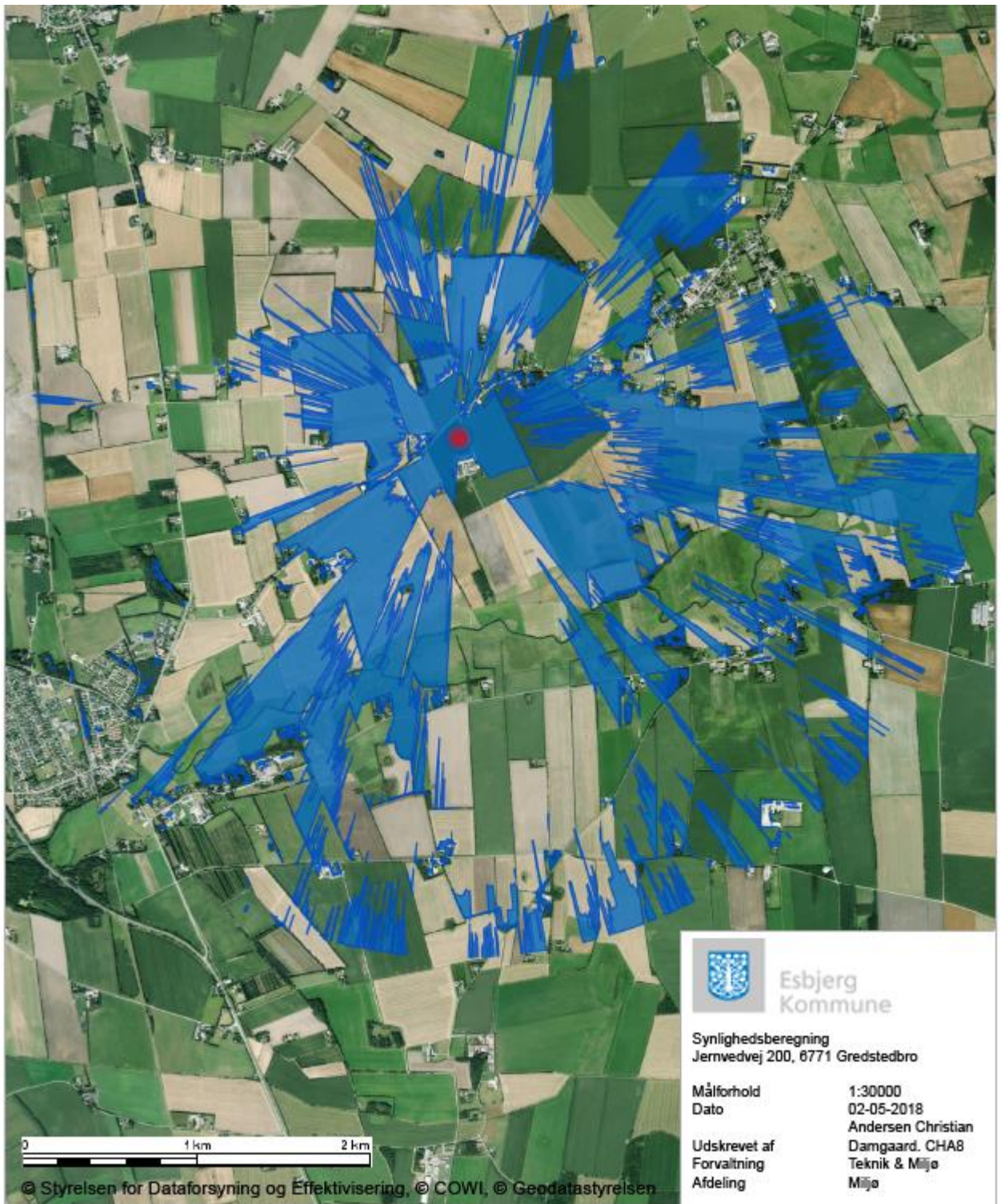
Det ansøgte byggeri er beliggende i kote 23 – 26 m meget tæt på kanten af Holsted Bakkeø ud til Kongeådalen. Fra kanten af bakkeøen falder terrænet med 14 meter over en 230 meter lang strækning. Lokalt er terrænet stigende ind på bakkeøen med lokal højdepunkt i kote 35 ca. 1,4 km mod nord.

Terrænet falder desuden mod både sydvest og nordøst ned i en slugt. Over en strækning på 300 m er der et terrænfald på ca. 8-10 m mod sydvest og over en strækning på 600 m ca. 10-11 m mod nordøst.

### Synlighedsberegning:

Esbjerg Kommune har vha. af et værktøj baseret på Danmarks højdemodel foretaget beregninger, der illustrer hvor synligt de ansøgte stalde og anlæg er i landskabet inden for en radius af 3 km, se kort 12, 13 og 14. Værktøjet beregner synligheden af et punkt med en angivet specifik højde. Tilsvarende viser beregningen, hvilke dele af landskabet som kan ses fra toppen af det angivne punkt.





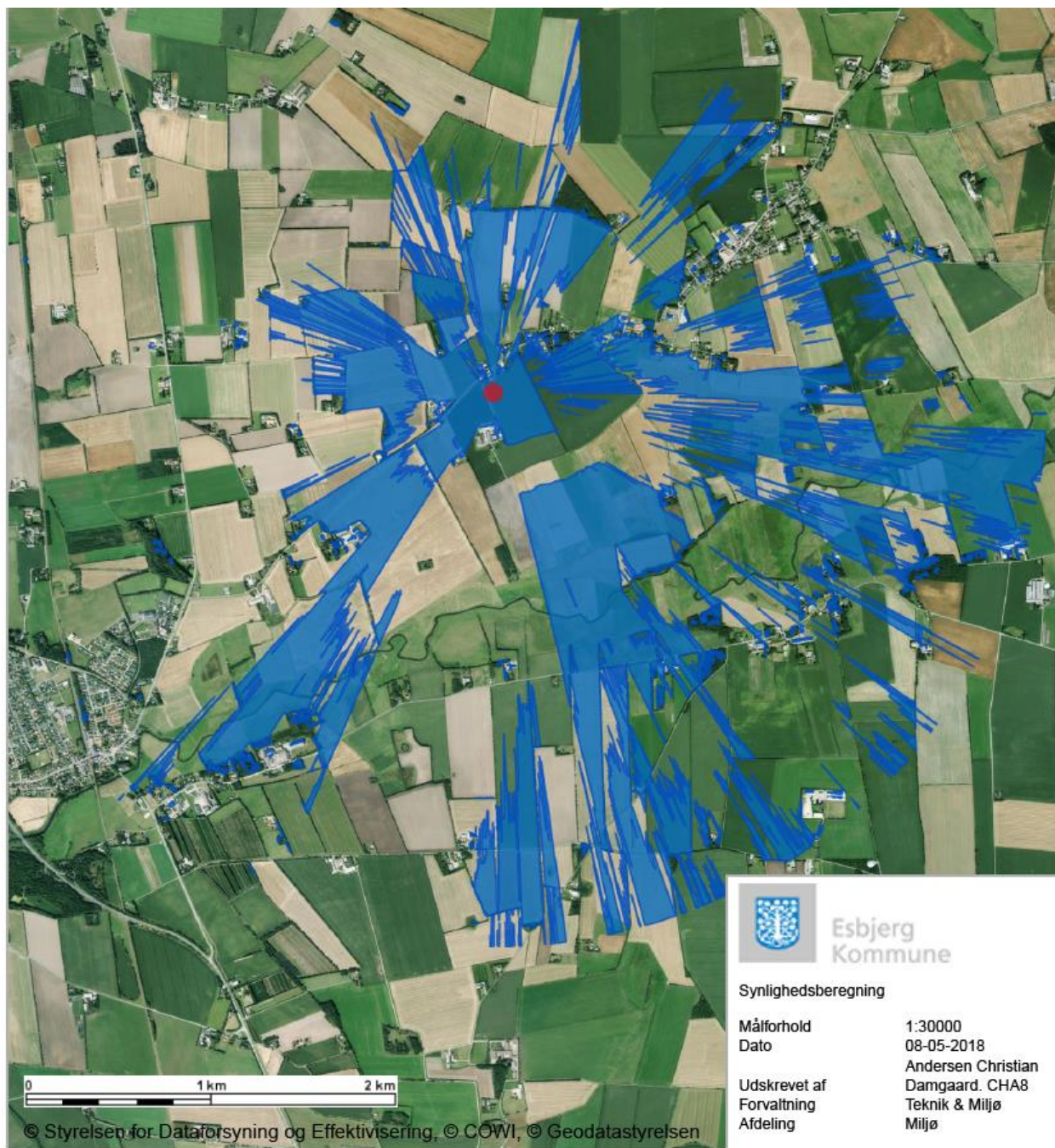
Kort 12. Synlighedsberegning – stald 1 - Jernvedvej 200. Blå farve angiver synlighed af stald (12,5 m høj) i det røde punkt (i 1,8 m højde).





Kort 13. Synlighedsberegning – stald 3 - Jernvedvej 200. Blå farve angiver synlighed af stald (12,5 m høj) i det røde punkt (i 1,8 m højde).





Kort 14. Synlighedsberegning – gyllebeholder bygning m - Jernvedvej 200. Blå farve angiver synlighed af stald (9 m høj) i det røde punkt (i 1,8 m højde).

Pga. topografien er der især indsigt til byggeriet fra Jernvedvej og visse steder også fra Hjortlundvej på den sydlige side af Kongeåen. Stalde og anlæg der opføres bagved eksisterende bygninger på Jernvedvej 200 vil kun visse steder være synlig fra Hjortlundvej.

Idet der bygges væk fra kanten af bakkeøen og bag ved den eksisterende bygningsmasse er anlægget mindre synligt fra sydlige og østlige retninger i forhold til, hvis der blev bygget længere ud mod kanten af bakkeøen dvs. på den sydlige side af eksisterende bygningsmasse.

### **Bevoksning**

Karakterområdet opleves gennemgående åbent. I den østlige del, hvor husdyrbruget er placeret, indrammes karakterområdet af bevoksninger, der står spredt enkelte steder langs ådalen. Nede i ådalen ses spredt lav bevoksning.

Fra det ansøgte byggefelt og ned mod Kongeåen er der sparsomt beplantet med enkelte NS orienterede læhegn, enkelte ØV orienterede hegn og småbeplantninger. Grundet terrænspringet slører disse sydlige hegn dårligt for gårdanlægget fra sydlige retninger herunder fra Kongeåen og Hjortlundvej på den sydlige side af Kongeåen.

Oppe på bakkeøen er flere NS orienterede hegn og småbeplantninger. Langs med Jernvedvej findes enkelte småbeplantninger primært tæt ved den spredte bebyggelse. Der er et par smalle levende hegn både sydvest og nordøst for husdyrbruget, som pga. terrænet og bygningernes størrelse kun yder ringe afskærmning af det ansøgte byggeri ved kørsel af Jernvedvej.

Der er flere steder, særligt langs de stedlige veje, indsigt til det ansøgte byggeri pga. ringe afskærmning med de nuværende beplantningsforhold i området.

### **Bebyggelse**

Bebyggelsen er overvejende placeret på kanten af karakterområdet. Her ses landsbyerne Gredstedbro, Vilslev og Jernvedlund i den nordlige del samt Hjortlund, Brokær og Jested i den sydlige del. Bebyggelsen er primært orienteret omkring de to parallelle veje hhv. nord og syd for Kongeåen. Området er stort set friholdt for tekniske anlæg på nær enkelte store og mellemstore gårdanlæg.

Lokalt omkring gårdanlægget på Jernvedvej 200 på den nordlige side af Kongeåen er bebyggelsen orienteret langs Jernvedvej/Præstegårdsvej og udgøres af mindre beboelsejendomme samt tre mellemstore gårde mellem Gredstedbro og Jernved på kanten af ådalen.

Husdyrbruget på Jernvedvej 200 vil efter udvidelsen være det suverænt største i området, hvorved det adskiller sig fra det øvrige byggeri i området. Selve bebyggelsesstrukturen med bygningerne placeret ud mod Jernvedvej adskiller sig ikke fra resten af området.

Det ansøgte vurderes pga. byggeriets dimensioner og omfang at adskille sig fra det øvrige byggeri i området. Der er derfor behov for at nedtone og tilpasse byggeriet.

### **Infrastruktur/tekniske anlæg**

Karakterområdets østlige del er stort set friholdt for tekniske anlæg. Landskabet er sårbart over for større tekniske anlæg, da det vil bryde med områdets skala-forhold samt med områdets uforstyrrede udtryk.

Der er ingen øvrige større tekniske anlæg i umiddelbar nærhed af det ansøgte. Dog er der to andre mellemstore gårdanlæg mellem Jernved og Gredstedbro.

Det ansøgte er beliggende 15 m syd for Jernvedvej. Fra nordøst og specielt fra sydvest ad Jernvedvej er der indsigt til det ansøgte byggeri. Derudover er der indsigt til det ansøgte fra Hjortlundvej syd for Kongeåen.

Det ansøgte byggeri vurderes pga. dets placering i et landskab, der generelt er upåvirket af større anlæg at bryde med områdets uforstyrrede udtryk. Landskabspåvirkningen forstærkes af byggeriets omfang og dimensioner samt nærhed til Jernvedvej. Påvirkningen skal søges reduceret ved indpasning af byggeriet i landskabet.

Da de nye høje stalde og anlæg opføres på bagsiden af eksisterende bygningsmasse er merpåvirkningen af landskabet fra ådalen mod syd samt den sydlige kant af ådalen (Hjortlundvej) dog mindre i forhold til hvis de høje staldbygninger blev opført på den sydlige side af eksisterende bygninger.

### **Kulturforhold**

Der er ingen kulturhistoriske spor i landskabet i form af diger eller gravhøje. Dog er området en del af et større kulturmiljø (nr. 561.10 Jernvedlund og Jernved jf. KP 18-30).

Heraf fremgår det, at den karakteristiske bebyggelsesstruktur med enkeltgårde og smålandsbyer på kanten af ådalen bør bevares. Området er sårbart over for bebyggelse, anlæg, tilplantning mv., der kan sløre bebyggelsens sammenhæng med engene. Man bør specielt undgå bebyggelse og beplantning, der kan hindre det frie udsyn til og fra kirkerne (Jernvedlund og Hjortlund), men også de åbne kig mellem bebyggelsesklyngerne ud over Kongeådalen bør bevares.

Hjortlund Kirke er beliggende ca. 1,8 km mod sydøst og Jernved Kirke er beliggende ca. 1,0 km nordøst for husdyrbruget.

Nye bygninger skal tilgodese områdets bebyggelsesstruktur og de skal placeres, så der ikke sløres for bebyggelsens sammenhæng med engene i kongeådalen, og således at det frie udsyn til og fra kirkerne i området bevares.

### **Sårbarhed**

Karakterområdet er sårbart over for yderligere bebyggelse, anlæg, beplantninger m.v. på kanterne af ådalen, der vil ændre den åbne oplevelse af landskabet, forringe oplevelsen af landsbyernes sammenhæng med engene og den særlige oplevelsesværdi af den langstrakte udsigt fra Jernvedvej ned over hedesletten og til Ribe.

Samtidig er hele karakterområdet sårbart overfor større tekniske anlæg, da disse vil bryde med områdets skalaforhold samt med områdets uforstyrrede udtryk. Karakterområdet er ligeledes sårbart overfor terrænreguleringer, der vil kunne sløre det naturlige terræn.

Landskabet er dermed sårbart overfor det ansøgte landbrugsbyggeri på Jernvedvej 200, der størrelsesmæssigt adskiller sig fra det øvrige byggeri i området og derfor er synlig også på lange afstande i et uforstyrret landskab på kanten af bakkeøen ned mod Kongeåen. Da de nye store stalde opføres meget tæt på Jernvedvej, der i forvejen er domineret af mindre beboelsesejendomme, er landskabet sårbart over for disse bygninger.

## **Konklusion**

Det ansøgte vurderes at påvirke det stedlige landskab, idet der opføres store landbrugsbygninger i et uforstyrret landskab på kanten af Holsted Bakkeø ud mod Kongeåen og i nærhed af Jernvedvej. Påvirkningen forstærkes af, at gårdanlægget pga. dets omfang og størrelse adskiller sig fra den eksisterende bebyggelse og bryder med skala-forholdene i området. Desuden vil der med de nuværende beplantningsforhold i omkring ejendommen flere steder være indsigt til nybyggeriet.

Esbjerg Kommune vurderer, at det ansøgte byggeri på trods af områdets sårbarhed kan indpasses, så de landskabelige og kulturhistoriske værdier ikke tilsidesættes. Der lægges vægt på følgende:

- Der bygges bag ved den eksisterende bygningsmasse dvs. væk fra "skrænten" af bakkeøen ned til kongeådalen.
- Topografien ved ejendommen bevirker, at der ikke fjernes vigtige udsigtskiler udover kongeådalen.
- Nye bygninger placeres, så de følger det naturlige terræn og terrænreguleringen er af begrænset omfang. Dermed vurderes byggeriet ikke at sløre det naturlige terræn.
- Oplevelsen af landsbyernes sammenhæng med engene forringes ikke ved det ansøgte projekt som følge af afstanden til landsbyerne.
- Heller ikke det frie udsyn til og fra kirkerne i området fjernes.
- Det omfangsrige landbrugsbyggeri på ejendommen vil være synligt i landskabet, men ikke i en grad, så det ændrer den åbne oplevelse af landskabet i området.

For at varetage hensynet til det sårbare landskab samt sikre at de landskabelige værdier ikke tilsidesættes, stilles en række vilkår om rækkefølge for byggeri af stalde og anlæg, bygningshøjde, materiale- og farvevalg, belysning og afskærmende beplantning.

Esbjerg Kommune vurderer at hækken ud mod Jernvedvej skal suppleres med punktbeplantning, for at skabe et ensartet og letgenkendeligt udtryk, der reducerer påvirkningen ud mod Jernvedvej.

Som følge af kostaldenes nærhed til Jernvedvej skal bygningernes facader og sider have et let, enkelt og genkendeligt udtryk ligesom taget og bygningernes farver skal være i mørke nuancer.

Da de nye bygningers materiale- og farvevalg samt bygningernes orientering tilgodeser landskabet, vurderes det samlet, at det ansøgte projekt på nedenstående vilkår er foreneligt med de landskabelige værdier på stedet.

I forbindelse med byggesagsbehandlingen kan der ved terrænregulering på ejendommen forventes vilkår om fastsættelse af terrænkoter for byggeriet. Eventuelt et niveauplan, hvis dette forekommer nødvendigt.

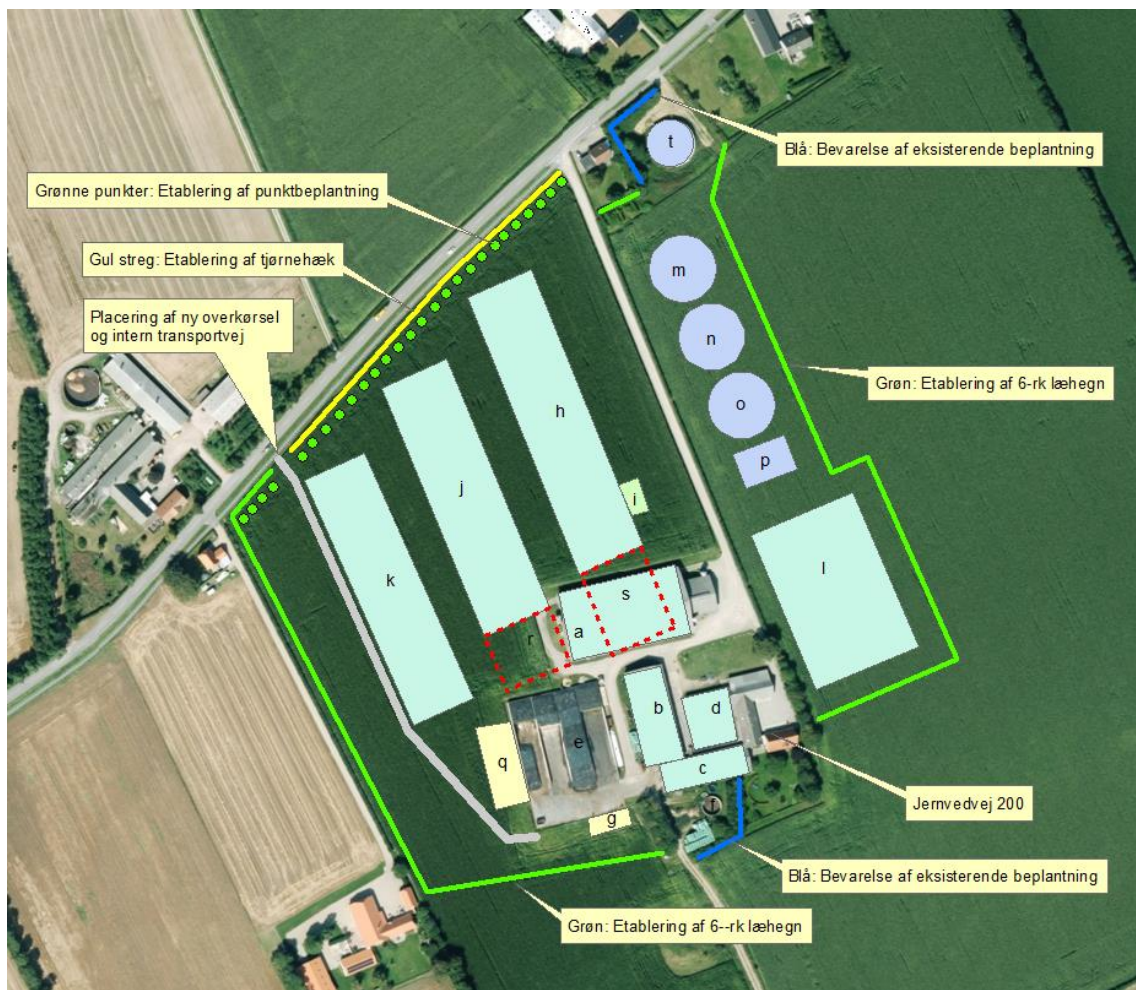
Udgangspunktet for en terrænregulering eller et niveauplan er, at der ved fastlæggelse af det naturlige terræn tages afsæt i de faktiske forhold med baggrund i ansøgers indsendte koteplan, så det sikres at forudsætningerne for den konkrete landskabsvurdering fastholdes.

### Vilkår til det ansøgte:

- Byggeriet af kostalde i etape 2 skal indledes med etablering af stald 1 (bygning h jf. kort 2), herefter stald 2 (bygning j) og til sidst stald 3 (bygning k).
- Byggeriet af nye gyllebeholdere skal indledes med etablering af bygning o jf. kort 2, herefter bygning n og til sidst bygning m.
- Gyllebeholderne (bygning m, n og o jf. kort 2) skal graves så langt ned i jorden som muligt.
- De nye kostalde (bygning h, j, k samt tilbygningerne r og s jf. kort 2) skal have samme højde og udseende, og må maksimalt opføres med en højde over terræn på 12,5 m.
- De 3 nye kostalde (bygning h, j, k samt tilbygningerne r og s jf. kort 2) skal opføres med åbne sider, søstenelementer som vægge i gavle samt gavltrekanter og tag i antracitgrå (RAL 7016). Alternative farvenuancer må være RAL 7021, 7026, 8019, 8022, 9004, 9005, 9011, 9017.
- Kalvestalden (bygning l) skal opføres med gavltrekanter og tag i samme farve som de nye kostalde.
- På de nye kostaldes gavltrekanter (bygning h, j, k samt tilbygningerne r og s jf. kort 2) skal der være samme enkle og letgenkendelige udtryk f.eks. i form af et farve- og materialebrud vha. en ramme formet som en rombe, der er vendt på spidsen.
- Der skal på hver af de nye kostaldes langsider (bygning h, j, k samt tilbygningerne r og s jf. kort 2) etableres minimum 2 døre. Alternativt kan der efter aftale med Esbjerg Kommune, Natur & Vandmiljø, etableres anden udformning, der opfylder samme formål.
- Der må i de nye stalde ikke være lysudfald gennem tagrygning eller gavltrekanter, og kun i begrænset omfang gennem øvrigt tagareal.
- Lyskilderne i de nye stalde skal rettes nedad og må ikke være konstrueret, så der sendes lys ud gennem skærme.
- Der skal nord for de nye kostalde etableres punktbepantninger langs med Jernvedvej, som skitseret på kort 3. Træerne skal være pil af typen Salix alba saba og skal plantes førstkommande plantesæson efter den første kostald (bygning k jf. kort 2) er etableret. Træerne skal placeres med en afstand på 8 m og have en højde på minimum 200 cm ved plantning.
- Der skal nord for de nye kostalde etableres en tjørnehæk som skitseret på kort 3. Tjørnehækken skal have en højde på 150 – 180 cm undtagen hvor det af hensyn til oversigtsforholdene er nødvendigt med bedre udsyn for udkørsel på Jernvedvej jf. vejreglernes bestemmelser. Her skal hækken have en højde på 85 cm - 100 cm. Forskelle i hækkens højde skal udjævnes med bløde overgange.



- Alle punktbeplantninger skal være fritvoksende, og de må ikke beskæres. De må kroneløftes op til maksimalt 4,5 m over terrænhøjden. Forholdet mellem træernes stamme og krone må maksimalt være 1/3 hhv. minimum 2/3.
- Når punktbeplantningerne er veletablerede (15-20 m høje) kan hver 2. træ i rækken af punktbeplantninger fjernes.
- Der skal etableres og vedligeholdes minimum 6 rækker afskærmende hegn omkring husdyrbruget, som skitseret med grøn farve på kort 3.
- Alle hegn, der etableres, skal bestå af hjemmehørende danske træer og buske med en andel af piletræet *salix alba saba* på minimum 20 %.
- Hegnene og hækken skal etableres førstkommande plantesæson efter etablering af den første nye bygning.
- De eksisterende og med blå farve anviste eksisterende hegn på kort 3 skal bevares og vedligeholdes.
- Såfremt der nedlægges hegn eller træer, skal de genplantes eller erstattes af tilsvarende hegn, der opfylder samme funktion.
- Der skal ifm. bygge- og anlægsarbejdet løbende foretages terrænudligning, så terrænet skrånede maksimalt 1:5 mellem og omkring stalde, anlæg og andre bygninger.



Kort 3 (gengivelse). Beplantning omkring husdyrbruget på Jernvedvej 200

## Bilag 3

### Bilag IV-arter:

Fortegnelse over i Danmark nuværende naturligt hjemmehørende arter omfattet af habitatdirektivets bilag IV (evt. blot som strejfgæster, markeret med "):

#### Dyrearter

##### Pattedyr

Alle arter af småflagermus (Microchiroptera spp.)  
Hasselmus (Muscardinus avellanarius)  
Birkemus (betulina )  
Odder (Lutra lutra )  
Marsvin (Phocoena phocoena )  
Alle andre arter af hvaler (Cetacea spp. )

##### Krybdyr

Læderskildpadde (Dermochelys coriacea)  
Uægte karette (Caretta caretta)"  
Bastardskildpadde (Lepidochelys kempii)"  
Europæisk sumpskildpadde (Emys orbicularis)  
Markfirben (Lacerta agilis )

##### Padder

Stor vandsalamander (Triturus cristatus )  
Klokkefrø (Bombina bombina )  
Løgfrø (Pelobates fuscus )  
Løvfrø (Hyla arborea)  
Spidssnudet frø (Rana arvalis)  
Springfrø (Rana dalmatina)  
Strandtudse (Bufo calamita)  
Grønbroget tudse (Bufo viridis)

##### Fisk

Snæbel (Coregonus oxyrhynchus)

##### Insekter

Bred vandkalv (Dytiscus latissimus)  
Lys skivevandkalv (Graphoderus bilineatus)  
Eremit (Osmoderma eremit)  
Sortplettet blåfugl (Maculinea arion)  
Grøn mosaikguldsmed (Aeshna viridis)  
Stor kærguldsmed (Leucorrhinia pectoralis)  
Grøn kølleguldsmed (Ophiogomphus cecilia)

##### Bløddyr

Tykskallet Malermusling (Unio crassus)

##### Planter

Enkelt månerude (Botrychium simplex)  
Vandranke (Luronium natans)  
Liden Najade (Najas flexilis)  
Fruesko (Cypripedium calceolus)  
Mygblomst (Liparis loeselii)  
Gul stenbræk (Saxifraga hirculus)  
Krybende sumpskærm (Helosciadium repens (= Apium repens))





Produktion: Esbjerg Kommune  
Foto: Torben Meyer



Esbjerg  
Kommune

Torvegade 74, 6700 Esbjerg  
Tlf: 7616 1616 - Fax: 7616 0969  
miljo@esbjergkommune.dk  
www.esbjergkommune.dk