

Miljøgodkendelse af husdyrbruget

Thyregodvej 88, 7361 Ejstrupholm

- efter § 12, stk. 2 i Lovbekendtgørelse af lov om miljøgodkendelse m.v. af husdyrbrug



Godkendelsesdato: 20. april 2016

AXEL MÅNSSON ØKO-ÆGGET ApS
Grarupvej 15
7330 Brande

Afgørelse af ansøgning om miljøgodkendelse af husdyrbruget, Thyregodvej 88, 7361 Ejstrupholm

Ansøgning

Ikast-Brande Kommune har den 25. september 2015 modtaget en ansøgning om miljøgodkendelse af husdyrbruget på Thyregodvej 88, 7361 Ejstrupholm, matrikel nr. 3n m.fl. Hedegård By, Ejstrup omhandlende følgende:

- Udvidelse af dyrehold fra 159,4 til 318,8 DE¹ i fjerkræ, svarende til en ændring **fra** en årlig produktion på:
 - 27.100 årshøner, konsumæg, voliere m. gødningsbånd, økologisk
- Til** en årlig produktion på:
- 54.200 årshøner, konsumæg, voliere m. gødningsbånd, økologisk
- Ændring i anlæg:
 - etablering af hønestald med pakkeri på i alt ca. 4250 m²
 - samletank 50 m³

Ikast-Brande Kommune har kontrolleret, at der er overensstemmelse mellem ansøgningen og kommunens registreringer, se efterfølgende *Baggrund for afgørelsen om miljøgodkendelse af husdyrbruget Thyregodvej 88, 7361 Ejstrup.*

Afgørelse om miljøgodkendelse

Ikast-Brande Kommune godkender hermed den ansøgte udvidelse af dyreholdet som beskrevet ovenfor. Ikast-Brande Kommune godkender ligeledes etableringen af det ansøgte anlæg.

Der meddeles miljøgodkendelse omfattende bedriftens ansøgte produktionsanlæg samt besætning.

¹ DE = dyreenhed. 1 DE svarer ca. til 100 kg kvælstof fra gødningsopbevaringslageret.

Miljøgodkendelsen, med de tilknyttede vilkår og forudsætninger, erstatter vilkår og forudsætninger for husdyrbrugets drift, som har været stillet og forudsat i forbindelse med tidligere vurderinger af husdyrbrugets virkninger på miljøet.

Udover miljøgodkendelse af bedriftens ansøgte produktionsanlæg samt besætning, meddeles der ved denne skrivelse:

- miljøgodkendelse til afsætning af husdyrgødningen fra produktionen på de arealer – og i det omfang – som fremgår af bilagene

Afgørelsen om miljøgodkendelse er truffet på grundlag af ansøgningen – herunder af de beregningsmodeller, der indgår i IT-ansøgningssystemet på www.husdyrgodkendelse.dk. Modellernes beregningsgrundlag og normtal er dem, som lå til grund for ansøgningssystemet den 25. september 2015 - datoen for den sidste version af ansøgningen i IT-ansøgningssystemet. Derudover er afgørelsen truffet på baggrund af kommunens registreringer og vurderinger. Se i den forbindelse *Baggrund for afgørelsen om miljøgodkendelse af husdyrbruget Thyregodvej 88, 7330 Brande*, med tilhørende bilag.

Miljøgodkendelsen meddeles i henhold til § 12, stk. 2 i *Husdyrgodkendelsesloven*², samt reglerne i *Husdyrgodkendelsesbekendtgørelsen*³.

De endelige Vand- og Natura 2000-planer, der er vedtaget på baggrund af *Miljømålsloven*⁴ for planperioden frem til 2015, giver ikke anledning til ændringer i administrationsgrundlaget for afgørelser efter husdyrlovgivningen. Det aktuelle projekt er således som udgangspunkt vurderet ud fra de generelle beskyttelsesniveauer i bilag 3 i *Husdyrgodkendelsesbekendtgørelsen*.

Der gøres opmærksom på, at etablering af de nye anlæg ikke må igangsættes, før der er givet en byggetilladelse fra Ikast-Brande Kommune. I øvrigt gøres opmærksom på, at miljøgodkendelsen ikke fritager fra krav om eventuel tilladelse, godkendelse, dispensation eller lignende efter anden lovgivning og for andre bestemmelser.

Vilkår

Miljøgodkendelsen meddeles under forudsætning af, at de generelle regler i den til enhver tid gældende *Husdyrgødningsbekendtgørelse*⁵ og øvrige til enhver tid gældende generelle regler overholdes – samt, at nedenstående supplerende vilkår overholdes:

1. Generelle vilkår

- 1.1. Husdyrbruget skal drives i overensstemmelse med det, der er beskrevet i ansøgningen og i miljøgodkendelsen med tilhørende bilag.
- 1.2. Eventuelle ændringer i ejerforhold – og/eller i hvem der er ansvarlig for husdyrbrugets drift – skal meddeles til Ikast-Brande Kommune.

² Lovbekendtgørelse nr. 868 af 3. juli 2015 af lov om miljøgodkendelse m.v. af husdyrbrug.

³ Bekendtgørelse nr. 44 af 11. januar 2016 om tilladelse og godkendelse m.v. af husdyrbrug.

⁴ Lovbekendtgørelse nr. 1531 af 8. december 2015 af lov om miljømål m.v. for vandforekomster og internationale naturbeskyttelsesområder.

⁵ Bekendtgørelse nr. 1318 af 26. november 2015 om erhvervsmæssigt dyrehold, husdyrgødning, ensilage m.v.

- 1.3. Husdyrbruget skal have procedurer for korrigerende handlinger ved eventuel overskridelse af generelle miljøregler, og af miljøgodkendelsens vilkår. Disse procedurer kan helt eller delvist være formuleret i en beredskabsplan – jævnfør vilkår 1.5
- 1.4. De vilkår for miljøgodkendelsen, som vedrører husdyrbrugets drift, skal være kendt af den eller de personer, der udfører den pågældende del af husdyrbrugets drift.
- 1.5. Der skal forefindes en til enhver tid opdateret beredskabsplan på husdyrbruget, som fortæller, hvornår og hvordan der skal reageres ved uheld, der kan medføre konsekvenser for det omgivende miljø. Planen skal være tilgængelig og synlig for ejendommens ansatte og andre, der arbejder på bedriften (bilag 3). Beredskabsplanen skal være udarbejdet senest tre måneder efter miljøgodkendelsen er meddelt, og indeholde en målfast afløbsplan.
- 1.6. Husdyrbruget skal på Ikast-Brande Kommunes forlangende fremvise dokumentation for størrelsen af den årlige husdyrproduktion, i form af f.eks. gødningsregnskaber og/eller besætningslister. Ved eventuelle justeringer af produktionen – jævnfør vilkår 1.2. – skal husdyrbruget desuden kunne fremvise den i vilkår 1.2. nævnte dokumentation.
- 1.7. Der skal årligt afsættes husdyrgødning svarende til 285,6 DE til et miljøgodkendt forarbejdningsanlæg – eksempelvis til et biogasanlæg. Husdyrbruget skal til stadighed kunne på forlangende fremvise dokumentation i form af en kontrakt eller lignende med et sådant anlæg. Opmærksomheden henledes på, at det forudsætter Ikast-Brande Kommunes forudgående accept eller godkendelse, hvis den pågældende husdyrgødning i stedet ønskes anvendt i uforarbejdet form til gødskningsformål.

2. Vilkår med hensyn til begrænsning af ammoniak- og lugtpåvirkning:

- 2.1. Fjerkræstalden skal indrettes med gødningsbånd, som skal tømmes minimum tre gange ugentligt med et interval på 2-3 dage.
- 2.2. Halvdelen af gulvarealet skal skrubes for dybstrøelse en gang om ugen.
- 2.3. Gødningsbånd og transportsystem skal vedligeholdes i overensstemmelse med producentens vejledning. Producentens vejledning skal opbevares på husdyrbruget.
- 2.4. Tilsynsmyndigheden skal underrettes såfremt gødningsbånd er ude af drift i en periode på mere end 7 dage.
- 2.5. Husdyrbrugets interne færdselsarealer skal dagligt renholdes for eventuelt foder- og gødningsspild.
- 2.6. Såfremt der efter Ikast-Brande Kommunes vurdering opstår væsentlige lugtgener, som vurderes at være væsentligt større end det, der kan forventes ifølge grundlaget for miljøvurderingen, kan Ikast-Brande Kommune meddele påbud om, at der skal udarbejdes og gennemføres et projekt med foranstaltninger, som minimerer generne.

3. Vilkår med hensyn til begrænsning af fosfortab:

- 3.1. For at imødekomme BAT-kravet vedrørende fosfor skal der anvendes en reduceret fodring på 43,8 kg foder pr. årshøne.
- 3.2. For at overholde BAT-kravet vedrørende fosfor må foderet som gennemsnit over en treårig periode maksimalt indeholder 4,9 gram P pr. kg foder.
- 3.3. Husdyrbruget skal på Ikast-Brande Kommunes forlangende fremvise dokumentation for tildelingen af foder.

4. Vilkår med hensyn til energi- og vandforbrug:

- 4.1. Der skal etableres vandmåler til registrering af det samlede vandforbrug til produktionen- (drikkevand, rengøring, vandspild m.m.). Vandforbruget skal aflæses årligt og registreres. Vandmåler skal være etableret senest tre måneder efter den nye stald er opført.

5. Vilkår med hensyn til skadedyr:

- 5.1. Der skal på ejendommen foretages en effektiv flue- og skadedyrsbekæmpelse. Såfremt der efter Ikast-Brande Kommunes vurdering opstår væsentlige gener for omgivelserne fra opformering af fluer eller skadedyr på husdyrbruget, kan Ikast-Brande Kommune meddele påbud om, at der skal udarbejdes og gennemføres et projekt med foranstaltninger svarende til de til enhver tid gældende retningslinjer fra Statens Skadedyrlaboratorium.

6. Vilkår med hensyn til begrænsning af støj:

- 6.1. Såfremt Ikast-Brande Kommune modtager klager over støj fra husdyrbruget med tilknyttede aktiviteter, og kommunen vurderer, at der er tale om væsentlige støjgener, skal der indsendes dokumentation for overholdelse af nedenstående støjkrav. Husdyrbrugets bidrag til det ækvivalente, korrigerede støjniveau må ikke overstige følgende værdier ved nabobeboelser:

Dag	Tidspunkt	Støjniveau
Mandag – fredag Lørdag	Kl. 7 – 18 Kl. 7 – 14	55 dB(A) ⁶
Mandag – fredag Lørdag Søndag	Kl. 18 – 22 Kl. 14 – 22 Kl. 7 – 22	45 dB(A)
Alle dage	Kl. 22 - 7	40 dB(A)

De anførte grænseværdier for støjbidraget regnes for overholdt, hvis de ikke overskrides af en måling eller beregning, der er midlet over en periode, som afhænger af tidspunktet på døgnet således:

For dagperioden, kl. 7⁰⁰ – 18⁰⁰ alle dage, er måleperioden det mest støjbelastede tidsrum på 8 timer,

for aftenperioden, kl. 18⁰⁰ – 22⁰⁰ alle dage, er måleperioden den mest støjbelastede time, og

for natperioden, kl. 22⁰⁰ – 7⁰⁰ alle dage, er måleperioden den mest støjbelastede halve time.

⁶ dB(A) = Decibel(A)-skalaen som internationalt bruges i forbindelse med måling af svag lyd.

7. Vilkår med hensyn til udbringningsarealer:

- 7.1. Hønsene må kun være udegående på de arealer, som fremgår af kortbilag A (omdøbes marker vil eventuelle vilkår tilknyttet driften af arealerne stadig være knyttet til netop disse arealer, uanset marknummer).

8. Øvrige vilkår:

- 8.1. Der skal etableres og vedligeholdes et 3-rækket læhegn ud mod Thyregodvej og langs det vest-østgående skel ved matr. nr. 2m, Hedegård By, Ejstrup – Se kortbilag D
- 8.2. Den projekterede beplantning skal etableres senest ved førstkommande plantningssæson efter det projekterede byggeri er taget i brug.
- 8.3. Der skal søges om tilladelse ved Ikast-Brande Kommune til nedsivning af tagvand i faskiner fra den nye fjerkræstald, samt nedsivning af sanitært spildevand fra toilet. Ansøgningsskemaet kan findes på kommunens hjemmeside. I den sammenhæng skal der indsendes kortbilag, hvor placeringen for faskiner og nedsivningsanlæg er indtegnet, samt en note angående afstande til de nærmeste drikkevandsboringer og vandindvindingsanlæg.
- 8.4. Jord, foder, gødning og lignende, som tabes på offentlig vej i forbindelse med husdyrbrugets drift, skal samles op senest ved arbejdets afslutning eller ved den enkelte arbejdsdags afslutning, når arbejdet strækker sig over flere dage.
- 8.5. Al vask af maskiner, redskaber og lignende, hvorfra der kan forekomme gødnings- og foderrester skal ske på et sted, hvor vaskevandet bortledes til gyllebeholder, eller på et areal med plantedække som græs eller lignende, hvor der ikke kan ske overfladeafstrømning til vandindvindingsanlæg, vandløb m.m.

9. Vilkår med hensyn til husdyrbrugets eventuelle ophør:

- 9.1. Ved eventuelt ophør af produktionen skal produktionsanlæg, husdyrgødnings- og foderopbevaringsanlæg tømmes og rengøres grundigt. Alt miljøfarligt affald skal bortskaffes for egen regning efter den til enhver tid gældende lovgivning.

Egenkontrol m.v.

Der føres det lovpligtige gødningsregnskab for husdyrbrugets produktion.

Driftsforstyrrelser og uheld

Driftsforstyrrelser og/eller uheld kan primært ske i forbindelse med håndtering af husdyrgødning, sprøjtemidler, olie m.m., samt ved brud på emballage eller beholdere, som anvendes til opbevaring af disse stoffer. Alle uheld og driftsforstyrrelser, herunder eventuelt spild på udendørs arealer, der kan medføre forøget forurening eller indebære fare herfor, skal straks meddeles – ved større uheld, kontakt alarmcentralen (tlf.: 112), ved mindre uheld kontakt Ikast-Brande Kommune, Teknisk Område (tlf.: 99 60 40 00). Udenfor normal arbejdstid kontaktes Teknisk Områdes Servicevagt (tlf.: 97 18 08 09).

Grønt regnskab

Såfremt der årligt udarbejdes et grønt regnskab for husdyrbruget, kan regnskabet danne baggrund for ændringer i husdyrbruget, der kan være med til at begrænse forbruget af energi, næringsstoffer, pesticider, vand m.m., samt til at minimere affaldsproduktionen.

Energibesparelse

Det kan anbefales, at husdyrbrugets ressourceforbrug med mellemrum vurderes af en energikonsulent, der kan synliggøre mulige besparelser på energiforbruget.

Anvendelse af bedste tilgængelige teknik – BAT⁷

Et husdyrbrug bør til stadighed søge at begrænse forureningen ved at indføre og gøre brug af den bedste tilgængelige teknik til at nedbringe eventuelle miljøpåvirkninger og gener fra stalde, husdyrgødningsopbevaringsanlæg m.m. Teknologier til begrænsning af ammoniakfordampning og lugtpåvirkning m.v. samt til bedre udnyttelse af næringsstofferne i husdyrgødning er i stadig udvikling.

Husdyrbruget på Thyregodvej 88, 7361 Ejstrupholm, er omfattet af IE-direktivet⁸.

I vedlagte *Baggrund for afgørelsen om miljøgodkendelse af husdyrbruget Thyregodvej 88, 7361 Ejstrupholm*, er der redegjort for husdyrbrugets management (godt landmandskab) og teknikker m.v. inden for områderne foder, staldindretning, vand- og energiforbrug samt opbevaring, behandling og udbringning af husdyrgødning. Der er endvidere redegjort for, hvorvidt husdyrbruget lever op til de relevante BAT-konklusioner og/eller BAT-standardvilkår, som foreskrevet i *Husdyrgodkendelsesbekendtgørelsen*.

Ikast-Brande Kommune vurderer på baggrund af det oplyste, at husdyrbruget samlet set ved overholdelse af de til enhver tid gældende generelle miljøregler for den pågældende type husdyrbrug og af de supplerende vilkår for miljøgodkendelsen vil anvende den bedste tilgængelige teknik med hensyn til, hvad der er praktisk og økonomisk muligt i branchen og i forhold til den miljøgevinst, der kan dokumenteres opnået ved brug af den pågældende teknik.

Miljøgodkendelsens gyldighed

Den godkendte udvidelse af fjerkræbruget skal være udnyttet inden to år regnet fra den dato, hvor miljøgodkendelsen er meddelt. Godkendelsen anses for udnyttet ved iværksættelse af bygge- og anlægsarbejder jævnfør § 33 i *Husdyrgodkendelsesloven*.

Hvis miljøgodkendelsen ikke udnyttes helt eller delvist i tre på hinanden følgende år, bortfalder den del af miljøgodkendelsen, som ikke har været udnyttet i de pågældende tre år. Det vil eksempelvis sige, at hvis dyreholdet ikke er oppe på fuld produktion inden fem år regnet fra den dato, hvor miljøgodkendelsen er meddelt, bortfalder den del af produktionstilladelsen, som ikke er udnyttet.

Miljøgodkendelsen har som udgangspunkt en retsbeskyttelsesperiode på otte år, hvorefter den skal revurderes. Herefter revurderes miljøgodkendelsen som minimum hvert 10. år.

Miljøgodkendelsens vilkår skal overholdes fra den dato, hvor miljøgodkendelsen påbegyndes udnyttet medmindre andet fremgår af de enkelte vilkår.

⁷ BAT= Best Available Technique (bedste tilgængelige teknik), som skal anvendes jævnfør EU's IE-direktiv.

⁸ IE-direktivet (Industrial Emissions Directive) erstatter IPPC-direktivet – IE-direktivet samler syv eksisterende direktiver om industriemissioner i ét direktiv.

Kommunens samlede miljøvurdering og begrundelse for afgørelsen

Ikast-Brande Kommune vurderer på baggrund af det oplyste:

- at ansøger træffer de nødvendige foranstaltninger til at forebygge og begrænse forureningen fra husdyrbruget og til at modvirke eventuelle skadelige virkninger på miljøet
- at husdyrbruget i øvrigt kan drives på stedet uden at påvirke omgivelserne på en måde, som er uforenelig med hensynet til omgivelserne
- at de kort- og langsigtede miljøpåvirkninger og den samlede miljøpåvirkning fra husdyrbrugets produktion vil begrænses til et acceptabelt niveau, når de til enhver tid gældende generelle miljøregler for den pågældende type husdyrbrug og de supplerende vilkår for miljøgodkendelsen overholdes
- at udvidelsen af husdyrbrugets produktion overordnet betragtet ikke nødvendigvis medfører en øget husdyrproduktion og en øget miljøpåvirkning i regionen, idet strukturudviklingen går mod færre men større bedrifter. Den kumulerede, regionale effekt af husdyrbrugets udvidelse og andre bedrifters udvidelser og deres øgede miljøpåvirkning vil formentlig samlet set – helt eller delvist – blive modvirket af en nedgang i husdyrproduktionen på andre bedrifter
- at husdyrbruget - under overholdelse af de til enhver tid gældende generelle miljøregler for den pågældende type husdyrbrug og af de supplerende vilkår for miljøgodkendelsen - vil anvende den bedste tilgængelige teknik
- at produktionen ikke vil medføre en væsentlig påvirkning af:
 - nabobeboelser
 - Natura 2000-områder⁹ og natur i øvrigt
 - overfladevand
 - grundvand
 - landskabelige og kulturhistoriske værdier.

Ikast-Brande Kommunes afgørelse begrundes med ovenstående vurdering, og med at de generelle afstandskrav samt de generelle beskyttelsesniveauer i bilag 3 i *Husdyrgodkendelsesbekendtgørelsen* overholdes. Se endvidere vedlagte *Baggrund for afgørelsen om miljøgodkendelse af husdyrbruget Thyregodvej 88, 7361 Ejstrupholm* med tilhørende bilag.

Offentliggørelse

Ansøgningen blev offentliggjort på Ikast-Brande Kommunes hjemmeside www.ikast-brande.dk/politik/hoeringer , den 18. december 2015. Offentliggørelsen gav ikke anledning til bemærkninger til ansøgningen.

Et udkast til afgørelsen blev den 12. februar 2016 sendt i høring hos ansøger og konsulent. Ikast-Brande Kommune har ikke modtaget nogen anmodninger om at modtage udkastet med seks ugers kommentarfrist. Naboer og sagsparter blev ved brev af 7. marts 2016 orienteret om udkastet, ligesom de

⁹ Natura 2000-områder: Internationale naturbeskyttelsesområder udpeget på baggrund af EU's habitat- og fuglebeskyttelsesdirektiver.

blev orienteret om, hvor de kunne rekvirere udkastet, og at de havde seks uger til at indsende eventuelle kommentarer.

Afgørelsen om miljøgodkendelse er truffet den 20. april 2016, og offentliggøres på Ikast-Brande Kommunes hjemmeside www.ikast-brande.dk/politik/hoeringer , den 20. april 2016.

Klagevejledning

Der kan efter kapitel 7 i *Husdyrgodkendelsesloven* klages over kommunens afgørelse. Klagefristen udløber fire uger efter offentliggørelsen - det vil sige senest onsdag den 18. maj 2016.

Da projektet indeholder byggeri, som ikke ligger i tilknytning til det eksisterende, må godkendelsen ikke påbegyndes udnyttet i klageperioden, og såfremt afgørelsen påklages, **har** klagen opsættende virkning på udnyttelsen af godkendelsen.

Følgende kan klage:

Ansøger, miljøministeren, Sundhedsstyrelsen samt enhver, der må antages at have en individuel, væsentlig interesse i sagens udfald. Der kan desuden klages af visse organisationer, som angivet i §§ 85-87 i *Husdyrgodkendelsesloven*.

En eventuel klage behandles af Natur- og Miljøklagenævnet. Klager skal indsende sin klage via Klageportalen, som findes på www.borger.dk og www.virk.dk. Klager skal i den forbindelse logge på – typisk ved brug af NEM-ID. Klagen sendes gennem Klageportalen til Ikast-Brande Kommune og anses for indgivet, når den er tilgængelig for kommunen i Klageportalen. Yderligere oplysninger om klage reglerne kan findes på Natur- og Miljøklagenævnets hjemmeside www.nmkn.dk, hvorfra der også er link til Klageportalen.

Natur- og Miljøklagenævnet skal som udgangspunkt afvise en klage, der kommer uden om Klageportalen, hvis der ikke er særlige grunde til det. Eventuel fritagelse for brug af Klageportalen forudsætter, at klager indsender en begrundet anmodning herom til Ikast-Brande Kommune. Kommunen videresender herefter anmodningen til Natur- og Miljøklagenævnet, som træffer afgørelse om, hvorvidt anmodningen kan imødekommes.

Ved indsendelse af en klage skal klager indbetale et gebyr på 500 kr. (2012-niveau – beløbet indeksreguleres den 1. januar hvert år). Gebyret betales med betalingskort i Klageportalen.

Gebyret tilbagebetales, hvis:

- 1) Klagesagen fører til, at den påklagede afgørelse ændres eller ophæves
- 2) Klageren får helt eller delvist medhold i klagen
- 3) Klagen afvises som følge af overskredet klagefrist, manglende klageberettigelse eller fordi, klagen ikke er omfattet af Natur- og Miljøklagenævnets kompetence.

Det bemærkes, at hvis den eneste ændring af den påklagede afgørelse er forlængelse af frist for at efterkomme afgørelsen som følge af den tid, der er medgået til at behandle sagen i klagenævnet, tilbagebetales gebyret ikke.

Natur- og Miljøklagenævnet kan også beslutte at tilbagebetale klagegebyret, hvis klager har indledt forhandlinger med ansøger og/eller kommunen om projektilpasninger, og disse forhandlinger fører til, at

klager trækker sin klage tilbage, eller klager i øvrigt trækker sin klage tilbage, før Natur- og Miljøklagenævnet har truffet afgørelse i sagen. Gebyret tilbagebetales dog ikke, hvis nævnet vurderer, at der er forhold, der taler imod at tilbagebetale gebyret – for eksempel hvis klagen trækkes tilbage meget sent, herunder efter at klager har haft et afgørelsesudkast i partshøring.

Ifølge § 90 i *Husdyrgodkendelsesloven* kan afgørelsen desuden prøves ved domstolene. Et eventuelt sagsanlæg skal anlægges inden seks måneder efter, at afgørelsen er offentliggjort.

Med venlig hilsen

Jesper Hahn-Pedersen
chef for Bygge- og Miljøafdelingen

/

Eva Meyer Rokkjær
miljømedarbejder

Bilag:

Baggrund for afgørelsen om miljøgodkendelse af husdyrbruget Thyregodvej 88, 7361 Ejstrupholm, inkl. bilag

Kopi af udkast til afgørelse inkl. bilag sendt til nedenstående med seks ugers frist til at kommentere udkastet:

Ansøger: Axel Månsson Økoægget ApS, Grarupvej 15, 7330 Brande

Konsulent: Søhøjlandets Regnskabskontor, Nørreskov Bakke 28, 8600 Silkeborg /v. Jens Elvstrøm,

Ejere og brugere af nabobeboelser

Bente Susanne Kvortrup Mikkelsen, Åbrinken 12, 7361 Ejstrupholm

Niels Adolf Kvortrup, Rønslundevej 7, 7361 Ejstrupholm

Bjarne Arnild Kvortrup, Rønslundevej 7, 7361 Ejstrupholm

Alfred Wejs, Rønslundevej 15, 7361 Ejstrupholm

Jette Kirstine Wejs, Rønslundevej 15, 7361 Ejstrupholm

Stine Brørup Kristensen, Rønslundevej 14, 7361 Ejstrupholm

Jan Nørlund Kristensen, Rønslundevej 14, 7361 Ejstrupholm

Kopi af afgørelsen inkl. bilag sendt til:

Arbejderbevægelsens Erhvervsråd, Reventlowsgade 14, 1, 1651 København V – e-mail: ae@ae.dk

Danmarks Naturfredningsforening, Masnedøgade 20, 2100 København Ø – e-mail: dnikast-brande-sager@dn.dk

Danmarks Sportsfiskerforbund,

- Hovedkontor – e-mail: post@sportsfiskerforbundet.dk
- Den centrale miljøafdeling, Worsaaesgade 1, 7100 Vejle – e-mail: lbt@sportsfiskerforbundet.dk

Dansk Ornitologisk Forening

- Hovedkontor: Vesterbrogade 140, 1620 København V – e-mail: natur@dof.dk
- Lokalafdeling: – e-mail: ikast-brande@dof.dk

Det Økologiske Råd, Blegdamsvej 4B, 2200 København N – e-mail: husdyr@ecocouncil.dk

Ferskvandsfiskeriforeningen for Danmark v./ Formand Niels Barslund, Vormstrupvej 2, 7540 Haderup – e-mail: nb@ferskvandsfiskeriforeningen.dk

Forbrugerrådet, Fiolstræde 17, 1017 København K – e-mail: fbr@fbr.dk

Sundhedsstyrelsen, Embedslægeinstitutionen Nord, Langlandvej 8, 8940 Randers SV – e-mail: senord@sst.dk

**Baggrund for afgørelsen om
miljøgodkendelse af husdyrbruget
Thyregodvej 88, 7361 Ejstrupholm**

Indholdsfortegnelse:

1. Indledning	15
1.1. Ikke-teknisk resumé	15
1.2. Ansøger, ejerforhold og konsulentoplysning	15
1.3. Lovgivningsmæssig baggrund	16
2. Vurdering af miljøpåvirkning fra anlægget	16
2.1. Anlæggets beliggenhed	16
2.2. Anlæggets indretning	18
2.3. Besætningssammensætning og staldtype	19
2.4. Husdyrgødningsproduktion og opbevaringsanlæg	19
2.5. Ammoniakemission fra stald og gødningsopbevaringslager	20
2.5.1. Ammoniak og natur	21
2.6. Lugtgener fra produktionsanlægget	23
2.7. Ressourceforbrug og øvrige miljøpåvirkninger fra produktionsanlægget	24
2.7.1. Vandforbrug	24
2.7.2. Afledning af vand	25
2.7.2.1. Sanitært spildevand	25
2.7.2.2. Spildevand fra rengøring	25
2.7.2.3. Tagvand	25
2.7.2.4. Befæstede arealer	25
2.7.3. Energiforbrug	25
2.7.4. Foderstoffer	26
2.7.5. Kemikalier m.v.	26
2.7.6. Affald	26
2.7.7. Skadedyr	27
2.7.8. Støv	27
2.7.9. Støj	27
2.7.10. Lys	27
2.7.11. Transporter til og fra anlægget	28
3. Anvendelse af bedste tilgængelige teknik – BAT i forhold til anlægget	28
3.1. BAT i forhold til management	29
3.2. BAT i forhold til foder	30
3.3. BAT i forhold til staldindretning	31
3.4. BAT i forhold til vand- og energiforbrug	32
3.5. BAT i forhold til opbevaring og behandling af husdyrgødning	33
4. Vurdering af miljøpåvirkning fra udbringningsarealer	35
4.1. Udbringningsarealernes beliggenhed	35
4.2. Harmonikrav, tildeling af husdyrgødning og udbringningsmetode	36
4.3. Forbrug af handelsgødning, kemikalier m.m.	37
4.4. Lugt-, støv- og støjgener fra udbringningsarealer	37
4.5. Grundvand	37
4.6. Overfladevand	37
4.6.1. Kvælstofudvaskning	38
4.6.2. Fosforoverskud	40
4.6.3. Gældende målsætninger	41
4.7. Natur	42
4.7.1. Beskyttede naturtyper	43
4.7.2. Natura 2000-områder	43
4.7.3. Plante- og dyrearter med særligt strenge beskyttelseskrav (Bilag IV-arter)	44
5. Anvendelse af bedste tilgængelige teknik – BAT i forhold til udbringning af husdyrgødning	44
5.1. BAT i forhold til udbringning af husdyrgødning	45
6. Landskabelige og kulturhistoriske værdier	45
6.1. Landskabelige værdier	46

6.2. Kulturhistoriske værdier	47
7. Alternative muligheder, 0-alternativet og ophør af driften	49
8. Bilagsfortegnelse	50

1. Indledning

1.1. Ikke-teknisk resumé

Ansøger AXEL MÅNSSON ØKO-ÆGGET ApS, Grarupvej 15, 7330 Brande søger om at udvide fjerkræbesætningen på ejendommen Thyregodvej 88, 7361 Ejstrupholm **fra** 27.100 årshøner, konsumæg, voliere m. gødningsbånd, økologisk **til** 54.200 årshøner, konsumæg, voliere m. gødningsbånd, økologisk, svarende til en ændring i dyreenheder (DE) fra 159,4 DE til 318,8 DE.

Der søges om etablering fjerkræstald med pakkeri på i alt ca. 4250 m² samt en samletank på 50 m³ på Thyregodvej 88, 7361 Ejstrupholm. Fjerkræstalden ønskes opført ca. 135 m nord for den eksisterende hønsstald. På arealerne rundt om fjerkræstalden laves der voliere til hønsene.

Ikast-Brande Kommune skal i henhold til blandt andet *Husdyrgodkendelsesloven* vurdere om den ansøgte udvidelse og fremtidige drift kan gennemføres uden væsentlige virkninger på miljøet. Det er vurderet, at udvidelsen kan gennemføres, hvorfor denne miljøgodkendelse meddeles. Godkendelsen beskriver kommunens grundlag og vurderinger samt de vilkår, som kommunen har stillet til udvidelsen og den fremtidige drift.

Bygninger med besætning samt anlæg til opbevaring af foder og husdyrgødning er vurderet i forhold til blandt andet:

- ammoniakfordampning, lugt, lys, støj og støv fra stalde og opbevaringsanlæg
- opbevaring og bortskaffelse af blandt andet affald og kemikalier
- forbrug af vand, energi og hjælpestoffer
- anvendelse af bedste tilgængelige teknik (BAT)
- landskab.

Arealer til udbringning af husdyrgødning er vurderet i forhold til blandt andet:

- grundvand
- overfladevand
- naturområder.

Miljøgodkendelsen af husdyrbruget, Thyregodvej 88, 7361 Ejstrupholm, regulerer driften i otte år, hvorefter godkendelsen skal revurderes på baggrund af de erfaringer, der har været med driften, og den udvikling, der har været i metoder til reduktion af miljøpåvirkningen.

1.2. Ansøger, ejerforhold og konsulentoplysning

Anlægget:

Adresse: Thyregodvej 88, 7361 Ejstrupholm
Ejendomsnummer: 7560000864
Matrikelnummer: 3n, m.fl. Hedegård By, Ejstrup
CVR-nummer: 34898774
P-nummer: 1018171976
CHR-nummer: 20315

Ansøger/ejer/driftsherre:

Navn: AXEL MÅNSSON ØKO-ÆGGET ApS
Adresse: Grarupvej 15, 7330 Brande
Telefonnummer: 97181282
Mobilnummer: 40808130
E-mail: axel@maanssons.dk

Konsulent:

Navn: Søhøjlandets Regnskabskontor v./ Jens Elvstrøm
Adresse: Nørreskov Bakke 28, 8600 Silkeborg
Telefonnummer: 86821666
Mobilnummer: 40285535
E-mail: je@shlrk.dk

1.3. Lovgivningsmæssig baggrund

Når et husdyrbrug af den aktuelle type ønskes etableret, udvidet eller ændret til mere end 230 DE, skal anlægget med tilhørende udbringningsarealer til den producerede husdyrgødning vurderes i henhold til § 12 i *Husdyrgodkendelsesloven*. Denne miljøgodkendelse er således udarbejdet efter *Husdyrgodkendelsesloven*, hvori EU's VVM-direktiv¹⁰ og IE-direktiv¹¹ er indarbejdet.

I miljøgodkendelsen er der redegjort for konsekvenserne af at udvide husdyrholdet på bedriften, og for påvirkningen af miljøet i bred forstand. Bedriften har ikke biaktiviteter, der i sig selv er omfattet af IE-direktivet.

2. Vurdering af miljøpåvirkning fra anlægget

2.1. Anlæggets beliggenhed

Ejendommens eksisterende og planlagte produktionsanlæg ligger samlet på adressen Thyregodvej 88, 7361 Ejstrupholm.

Produktionsanlægget ligger ca. 2,3 km syd for byzonen til Ejstrupholm, som også er nærmeste samlede bebyggelse, og ca. 3,2 km syd fra nærmeste sommerhusområde. Afstanden fra den nye fjerkræstald til nærmeste nabobeboelse er ca. 405 m, mens afstanden fra de nye voliere til nærmeste nabobeboelse er ca. 295 m i sydlig retning. Nærmeste nabobeboelse er samtidig nærmeste nabobeboelse uden landbrugspligt.

Faktaboks

Jævnfør § 20 i *Husdyrgodkendelsesloven* skal kommunen sikre sig, at risikoen for forurening eller væsentlige gener for omgivelserne begrænses, hvis et anlæg ligger mindre end 300 meter fra:

¹⁰ Rådets direktiv 85/337/EØF om vurdering af visse offentlige og private projekters indvirkning på miljøet med senere ændringer (VVM: Vurdering af Virkninger på Miljøet).

¹¹ IE-direktivet (Industrial Emissions Directive) samler syv eksisterende direktiver om industriemissioner i ét direktiv.

- en beboelsesbygning på en ejendom uden landbrugspligt, der ligger i en samlet bebyggelse¹² i landzone, og som har en anden ejer end driftsherren
- et eksisterende eller ifølge kommuneplanens rammedel fremtidigt byzone- eller sommerhusområde
- et område i landzone, der i lokalplan er udlagt til boligformål, blandet bolig og erhverv eller til offentlige formål med henblik på beboelse, institutioner, rekreative formål og lign.

Derudover gælder en række generelle afstandskrav - se tabel 1:

Tabel 1. Generelle afstandskrav - jævnfør §§ 6 og 8 i *Husdyrgodkendelsesloven* – samt aktuelle afstande fra husdyrproduktionsanlægget

	Generelle afstandskrav, m	Aktuel afstand
Ikke-almene vandforsyningsanlæg	25	458 m
Almene vandforsyningsanlæg	50	2,5 km
Vandløb (herunder dræn) og søer	15 (100 ¹³)	1,3 km
Offentlig vej og privat fællesvej	15	75 m
Levnedsmiddelvirksomhed	25	> 25 m
Beboelse på samme ejendom	15	245 m
Naboskel	30	290 m
Eksisterende eller ifølge kommuneplanens rammedel fremtidigt byzone- eller sommerhusområde	300	> 300 m
Område i landzone, der i lokalplan er udlagt til boligformål, blandet bolig og erhvervsformål eller til offentlige formål med henblik på beboelse, institutioner, rekreative formål og lign.	300	> 300 m
Nabobeboelse, Rønslundevej 14, 7361 Ejstrupholm	200	405 m/295 m Stald/voliere

Ikast-Brande Kommune konstaterer:

- at produktionsanlægget vil ligge mere end 300 meter fra:
 - en beboelsesbygning på en ejendom uden landbrugspligt, der ligger i en samlet bebyggelse i landzone, og som har en anden ejer end driftsherren
 - et eksisterende eller ifølge kommuneplanens rammedel fremtidigt byzone- eller sommerhusområde

¹² Ved en samlet bebyggelse forstås, at der inden for en afstand af 200 meter fra beboelsesbygningen ligger mere end 6 andre beboelsesbygninger på hver sin samlede faste ejendom. Beboelsesbygninger på ejendomme med landbrugspligt efter Landbrugslovens regler samt beboelsesbygninger, der ejes af driftsherren, medregnes ikke.

¹³ Beholdere til opbevaring af flydende husdyrgødning må i henhold til § 8, stk. 2 i *Husdyrgodkendelsesloven* ikke etableres inden for en afstand af 100 meter til åbne vandløb og til søer med et areal, der er større end 100 m².

- et område i landzone, der i lokalplan er udlagt til boligformål, blandet bolig og erhverv eller til offentlige formål med henblik på beboelse, institutioner, rekreative formål og lignende

- at de generelle afstandskrav, som nævnt i tabel, 1 er overholdt

Ikast-Brande Kommune vurderer:

- at risikoen for forurening eller væsentlige gener for omgivelserne fra anlægget begrænses, når de til enhver tid gældende generelle miljøregler for den pågældende type husdyrbrug samt de supplerende vilkår for miljøgodkendelsen overholdes
- at overholdelsen af de generelle afstandskrav – i kombination med overholdelse af de til enhver tid gældende generelle miljøregler for den pågældende type husdyrbrug og af de opstillede vilkår for miljøgodkendelsen – vil sikre de pågældende vandforsyningsanlæg, vandløb m.m. samt boligområder m.v. tilstrækkeligt mod væsentlige gener eller forurening fra husdyrbrugets anlæg. Se desuden kommunens vurdering i afsnit 2.5. Ammoniakfordampning fra stald og gødningsopbevaringslager og 2.6. Lugtgener fra produktionsanlægget.

2.2. Anlæggets indretning

Ansøgers oplysninger

Det planlagte byggeri på husdyrbruget opføres ca. 135 m nord for den eksisterende fjerkræstald. Idet der er tale om økologisk hønsehold skal hønerne have adgang til frilandsareal af en vis størrelse. Det planlagte husdyrbrug opføres og indrettes i overensstemmelse med bestemmelserne i *Husdyrgødningsbekendtgørelsen* og i den generelle byggelovgivning i øvrigt.

En oversigt af anlæg m.m. fremgår af tabel 2 og 3.

Tabel 2. Oversigt over bygninger

Bygning nr. jf. kortbilag A	Anvendelse	Størrelse i m²	Gulvprofil/indretning	Antal årshøner
1	Fjerkræstald	4250	Fast gulv	27.100
2	Fjerkræstald	4250	Fast gulv	27.100

Tabel 3. Oversigt over opbevaringsanlæg og befæstede pladser der anvendes fremover

Anlæg	Byggeår	m²/m³	Afløb til	Overdækning
Møddingshus	2013	400	Samletank	Ja
Samletank	2013	50	-	Ja
Samletank	2016	50	-	Ja
Befæstet areal ved containerplads	2013	40	Samletank	-

Fjerkræmøg fra stalde med etagedrift er en blanding af 25 % dybstrøelse og 75 % fast møg. Tørstofprocenten ligger på minimum 30 %. Fjerkræmøget opbevares kortvarigt i en container på en containerplads, hvorefter det transporteres til en gyllebeholder på Grarupvej 15, 7330 Brande og senere sendes til biogasanlæg.

2.3. Besætningssammensætning og stalddtype

Ansøgers oplysninger

Besætningssammensætningen, fordelt på stalddtype, samt husdyrbrugets årlige produktion ved den nuværende og den ansøgte drift, fremgår af tabel 4.

Tabel 4. Besætningssammensætning, stalddtype og årlig produktion i nudrift og ansøgt drift

Husdyrtype, mdr./ vægtklasse	Stald- og gulvtype*	Nudrift		Ansøgt	
		Antal	DE	Antal	DE
Økologiske årshøner, konsumægproduktion	Voliere m. gødningsbånd	27.100	159,4	54.200	318,8
I alt		-	159,4	-	318,8

* jævnfør ansøgningsystemet på www.husdyrgodkendelse.dk

Kommunen vurderer

For et husdyrbrug kan der være en vis variation i den årlige produktion og i fordelingen af de enkelte dyretyper hen over året. Miljøpåvirkningen er forskellig fra dyretype til dyretype og fra stalddtype til stalddtype, hvorfor miljøvurderingen afhænger af dyresammensætning og fordeling på stalddtype. Ikast-Brande Kommunes vurdering er foretaget ud fra en besætning med en årlig produktion, som angivet i tabel 4, på **maksimalt 318,8 DE** med den aktuelle beregningsmetode.

Det forudsættes, at den årlige produktion:

- ikke overstiger 318,8 DE¹⁴
- sker jævnt fordelt over året

2.4. Husdyrgødningsproduktion og opbevaringsanlæg

Ansøgers oplysninger

Den projekterede husdyrproduktion med de pågældende stalddtyper giver ifølge beregningen i IT-ansøgningsystemet på www.husdyrgodkendelse.dk anledning til en samlet årlig husdyrgødningsproduktion med et indhold af kvælstof (N) og fosfor (P) på i alt ca.: 33.588,7 kg N og 9367,6 kg P.

Ejendommen afsætter årligt fast gødning og dybstrøelse med et indhold af kvælstof (N) og fosfor (P) på i alt ca.: 30.095,7 kg N og 8392,3 kg P, svarende til 285,6 DE i fjerkræmøg. Således har den tilbageværende husdyrgødningsproduktion som afsættes på hønernes udearealer, et indhold af kvælstof (N) og fosfor (P) på i alt ca.: 3492,9 kg N og 975,2 kg P, svarende til 33,2 DE.

Husdyrbrugets opbevaringsanlæg og de enkelte anlægs kapacitet fremgår af tabel 3, og husdyrproduktionens tilførsel til anlæggene er opgjort i tabel 5:

Tabel 5. Tilførsel til opbevaringsanlæg

Tilførsel	pr. år	Opbevaringskapacitet, mdr.
Fast møg	1821 ton	14,8 mdr.
Dybstrøelse	612 ton	14,8 mdr.
Rengøring/vandspild	100 m ³	-

¹⁴ Antallet af dyreenheder er beregnet i henhold til *Husdyrgødningsbekendtgørelsen*.

Gødningsproduktionen fra den ansøgte besætning på 318,8 DE er beregnet til 2699 tons fjerkræmøg årligt, hvoraf 266 tons afsættes på udearealerne. I alt tilledes der således gyllebeholdere, ca. 2433,4 tons årligt. Der er i ansøgt drift i alt 3000 m³ gyllebeholder til rådighed på ejendommen Grarupvej 15, 7330 Brande. Opbevaringskapaciteten for husdyrgødningen er på den baggrund beregnet til ca. 14,8 måneder.

Der produceres i alt 612 tons dybstrøelse på ejendommen. Der opbevares ikke husdyrgødning på ejendommen. Husdyrgødning transporteres i stedet hen på Grarupvej 15, 7330 Brande, hvor det opbevares i gyllebeholdere, inden det afsættes til biogasanlæg. Til opbevaring af dybstrøelse anvendes der desuden også lukkede markstakke.

Til opbevaring af spildevand fra produktionen installeres der en ny samlebrønd 50 m³ ved den nye stald. Ved den eksisterende stald er der i forvejen en samlebrønd på 50 m³.

Kommunen vurderer

Ifølge *Husdyrgødningsbekendtgørelsen* vil en opbevaringskapacitet svarende til mindst ni måneders produktion normalt være tilstrækkelig til, at udbringningen og gødningsanvendelsen kan ske i overensstemmelse med de generelle miljøregler. På den baggrund vurderes den opgivne 14,8 måneders opbevaringskapacitet at være tilstrækkelig.

Ikast-Brande Kommune vurderer samlet set på baggrund af det oplyste:

- At opbevaring af husdyrbrugets husdyrgødning vil ske på en måde, som er i overensstemmelse med de generelle miljøregler
- At overholdelsen af de generelle miljøregler og af de øvrige opstillede vilkår for miljøgodkendelsen vil medvirke til at begrænse den mulige påvirkning af det omgivne miljø fra opbevaringsanlæggene.

2.5. Ammoniakemission fra stald og gødningsopbevaringslager

Ansøgers oplysninger

Husdyrbruget opfylder det generelle reduktionskrav på 30 % med hensyn til ammoniakemission (fordampning) i forhold til det pågældende referencestaldsystem - jævnfør bilag 3 i *Husdyrgodkendelsesbekendtgørelsen*.

Det generelle ammoniak-reduktionskrav opfyldes blandt andet ved:

- Udmugning af gødningsbånd minimum tre gange ugentlig
- Halvdelen af gulvarealet i stalden skræbes ugentlig

Med det valgte staldsystem, hvor der foretages udmugning tre gange ugentlig opnås der en reduktion i ammoniakemissionen på 36 % i forhold til, hvis der kun udmuges en gang om ugen. Endvidere skræbes halvdelen af gulvet for dybstrøelse en gang i ugen, frem for at have dybstrøelsen liggende hele året, hvorved der opnås en yderligere reduktion på 18 %. Ved at kombinere de to teknikker opnås en samlet ammoniakreduktion på 54 %.

Af tabel 6 fremgår størrelsen af den samlede ammoniakemission i nudrift og ansøgt drift fra stald og gødningsoptbevaringslager, som den er beregnet med beregningsmodellen i IT-ansøgningssystemet på www.husdyrgodkendelse.dk.

Tabel 6. Ammoniakemission fra stald og gødningsoptbevaringslager, omregnet til kg kvælstof (N) pr. år, ansøgt drift

Ammoniakemission	Kg kvælstof (N) pr. år
Nudrift	ca. 2243,2 kg N/år
Ansøgt drift	ca. 3679,7 kg N/år
Mer-emission, som følge af udvidelsen	ca. 1436,4 kg N/år

2.5.1. Ammoniak og natur

Faktaboks

Hovedparten af ammoniakdepositionen (kvælstofnedfald) fra et husdyrbrug vil – afhængigt af flere forhold – på et tidspunkt blive afsat i landskabet i større eller mindre afstand fra kilden. Størstedelen af den ammoniakdeposition, som direkte kan henføres til et husdyrbrug, vil formentlig ske i terrænet inden for ca. 1 kilometers afstand fra produktionsanlægget. Ammoniakdeposition er som regel til ugunst for opretholdelse af de naturtyper, der kun har brug for en begrænset næringsstofmængde for at kunne trives. Kommunen er forpligtiget til, at vurdere ammoniakdepositionen i forhold til omkringliggende natur.

I henhold til § 7 i *Husdyrgodkendelsesloven* er etablering, udvidelse og ændring af anlæg på husdyrbrug, der er eller derved bliver større end 15 dyreenheder, ikke tilladt, hvis stald eller gødningsoptbevaringsanlæg ligger i en afstand på mindre end ti meter til, eller helt eller delvis inden for, nærmere bestemte ammoniakfølsomme naturtyper beliggende **inden for** internationale naturbeskyttelsesområder (Natura 2000-områder) eller nærmere bestemte ammoniakfølsomme naturtyper beliggende **uden for** internationale beskyttelsesområder.

Jævnfør *Husdyrgodkendelsesbekendtgørelsens* bilag 3, inddeles naturtyperne, omfattet af *Husdyrgodkendelseslovens* § 7 og § 27, i tre kategorier:

Kategori 1-natur. Naturområder beliggende **inden for** internationale naturbeskyttelsesområder, som indgår i udpegningsgrundlaget for området og er kortlagt af Naturstyrelsen.

Kategori 2-natur. Visse naturområder beliggende **uden for** internationale naturbeskyttelsesområder. Det drejer sig om naturtyperne: højmose, lobeliesøer samt heder større end ti ha, som er omfattet af *Naturbeskyttelseslovens*¹⁵ § 3, og overdrev større end 2,5 ha, som er omfattet af *Naturbeskyttelseslovens* § 3.

Kategori 3-natur. Ammoniakfølsomme naturtyper, som ikke er omfattet af kategori 1- og 2-natur: heder, moser og overdrev, som er beskyttet efter *Naturbeskyttelseslovens* § 3, og ammoniakfølsomme skove, der er beliggende **uden for** de internationale naturbeskyttelsesområder.

Der er fastsat forskellige beskyttelseskrav i forhold til de forskellige naturkategorier. Den tilladte maksimale **total**deposition fra et husdyrbrug til kategori 1-natur er afhængig af antallet af husdyrbrug i nærheden (antallet af andre husdyrbrug i området er defineret efter nærmere regler om vurdering af

¹⁵ Lovbekendtgørelse nr. 1578 af 8. december 2015 af lov om naturbeskyttelse.

kumulation). Hvis der ikke er andre husdyrbrug, må der fra husdyrbruget, der søger om en miljøgodkendelse, som hovedregel højst være en **totaldeposition** på 0,7 kg N pr. ha pr. år. Er der ét husdyrbrug udover husdyrbruget, der søger, falder den højst tilladelige **totaldeposition** til 0,4 kg N pr. ha pr. år, og endelig, hvis der er mere end ét husdyrbrug udover husdyrbruget, der søger, må **totaldepositionen** fra husdyrbruget, der søger om en miljøgodkendelse, maksimalt være 0,2 kg N pr. ha pr. år.

Den maksimale tilladte **totaldeposition** til kategori 2-natur er 1,0 kg N pr. ha pr. år, mens kommunen i forhold til kategori 3-natur efter nærmere kriterier skal foretage en konkret vurdering af, om der er tale om særlige regionale eller lokale naturinteresser og af, om der skal stilles krav til den maksimal **merdeposition**. Kravet må dog ikke være under en maksimal merdeposition på 1,0 kg N pr. ha pr. år.

Nærmeste kategori 1-natur er Habitatområde nr. 235 – Holtum Ådal, øvre del - som ligger ca. 4 km øst for anlægget. Der er beregnet ammoniakdeposition i et punkt i Holtum Ådal, nærmest den ønskede fjerkræstald. Beregninger viser, at totaldepositionen efter projektets gennemførelse vil være 0,0 kg N pr. ha pr. år, hvorfor der ikke vil være nogen målbar effekt af udvidelsen på de naturtyper, som udgør habitatområdets udpegningsgrundlag.

Nærmeste kategori 2-natur er et overdrev som ligger 2,2 km syd for anlægget. Beregninger for ammoniakdeposition til overdrevet viser en totaldeposition på 0,0 kg N pr. ha pr. år, hvilket betyder at udvidelsen af fjerkræbruget ikke vil have en målbar effekt på nærmeste kategori 2-natur.

Nærmeste kategori 3-natur er en hede 200 m øst for det nye staldanlæg. Ammoniakberegninger viser en mer-deposition til området på 0,7 kg N pr. ha pr. år, hvilket er under beskyttelsesniveauet.

Ca. 85 m sydøst for det eksisterende stald er der et mindre skovareal, der er registreret som potentiel ammoniakfølsom skov. Beregninger viser, at skovarealet modtager en totaldeposition på 1,1 kg N pr. ha pr. år, men en mer-deposition på 0,0 kg N pr. ha pr. år. Ved gennemgang af luftfotos af området ses det, at der ikke har været skov i mere end ca. 20 år, hvilket betyder, at skovarealet ikke betragtes som ammoniakfølsomt.

Naturområderne fremgår af kortbilag B og C.

Kommunens samlede vurdering i forhold til ammoniakemission fra anlægget

Det generelle ammoniakreduktionskrav, som fremgår af *Husdyrgodkendelsesbekendtgørelsen* (bilag 3), er ifølge ansøgningen med de tilhørende beregninger overholdt.

Faktaboks

Overholdelsen af det generelle ammoniakreduktionskrav og det generelle beskyttelsesniveau beskytter - ifølge intentionerne bag *Husdyrgodkendelsesloven* - som udgangspunkt de kvælstoffølsomme naturtyper tilstrækkeligt mod kvælstofpåvirkning fra husdyrbrugs produktionsanlæg.

Ikast-Brande Kommune vurderer i det konkrete tilfælde, og på baggrund af de beregninger, der er foretaget, at tålegrænserne ikke overskrides, og at de naturarealer, som ligger i nærområdet omkring produktionsanlægget, ikke er så kvælstoffølsomme, at der helt undtagelsesvist skal stilles yderligere vilkår for at beskytte de pågældende naturområder tilstrækkeligt mod kvælstofpåvirkning fra produktionsanlægget.

Kravet til ammoniakdeposition fra stald og lager skal ikke, i det konkrete tilfælde, skærpes af hensyn til den kumulative effekt fra andre husdyrbrug.

Den reelle ammoniakdeposition fra husdyrbrugets anlæg vil afhænge af flere forhold, men ammoniakdepositionen vil især kunne minimeres ved grundig og hyppig rengøring af de overflader, som husdyrgødningen afsættes på i staldene. Kommunen vurderer samlet set på baggrund af det oplyste:

- at husdyrbruget – ved overholdelse af de til enhver tid gældende generelle miljøregler og af de øvrige opstillede vilkår for miljøgodkendelsen – drives således, at påvirkningen på omgivelserne med luftbåret kvælstof fra produktionsanlægget minimeres
- at ammoniakemissionen (fordampningen) fra produktionsanlægget i sig selv ikke vil medføre en væsentlig påvirkning af de omkringliggende naturområder.

2.6. Lugtgener fra produktionsanlægget

Ansøgers oplysninger

Den primære kilde til lugt fra husdyrbrugets anlæg er fra staldene. Staldanlæggene er delvist åbne, hvilket betyder, at den primære ventilation i stalden er naturlig. Der er dog også mekanisk ventilation i staldene for at sikre optimal luft og temperatur for dyrene i stalden. Afhængigt af vejrforholdene kan der forekomme lugtgener fra staldene. Der kan desuden forekomme lugtgener, når der skal køres møg væk fra staldanlæggene.

Tabel 7 viser de beregnede geneafstande med hensyn til lugt fra staldene efter projektets gennemførelse, som er fremkommet ved brug af de beregningsmodeller, der indgår i IT-ansøgningssystemet på www.husdyrgodkendelse.dk.

Tabel 7. Lugtgeneafstande fra staldene efter projektets gennemførelse

Områdetype	Lugtgeneafstand, ansøgt drift, m	Faktisk afstand fra staldanlægget, m
Byzone	368,9	2504,2
Samlet bebyggelse	207,4	2463,2
Enkeltbolig ¹⁶	116,7	822,7

Kommunen vurderer

Faktaboks

I *Husdyrgodkendelsesbekendtgørelsen* (bilag 3) er der fastsat en række lugtgenekriterier i forhold til de tre områdetyper: byzone, samlet bebyggelse og enkeltbolig på henholdsvis 5, 7 og 15 OU_E¹⁷ pr. m³ luft. Lugtgenekriterierne kan betragtes som den maksimale, miljømæssigt acceptable lugtgenebelastning fra en given kilde ved den pågældende områdetype. Ved lugtgeneafstand forstås den beregnede mindste afstand fra staldanlægget til det pågældende område, hvor de i lovgivningen fastsatte lugtgenekriterier med hensyn til de tre forskellige områdetyper netop er opfyldt. Lugtgenekriterierne er overholdt, hvis de fastsatte lugtgenegrænser på henholdsvis 5, 7 og 15 OU_E pr. m³ luft ikke overskrides i mere end en procent af tiden – svarende til ca. syv timer i alt om måneden.

¹⁶ Beboelsesbygninger på ejendomme med landbrugspligt efter Landbrugslovens regler samt beboelsesbygninger, der ejes af driftsherren, indgår ikke.

¹⁷ OU_E = Lugt-enheder (Odour Units) bestemt efter den europæiske standard for lugtanalyse, hvor 1 OU_E er grænsen for, hvornår den pågældende lugt kan erkendes.

Lugtgenæafstandene forøges efter nærmere regler, hvis der inden for 300 meter fra den del af byzone og den pågældende beboelse i samlet bebyggelse, der ligger nærmest det pågældende staldanlæg, er andre husdyrbrug med mere end 75 dyreenheder. Tilsvarende forøges lugtgenæafstanden, hvis der er andre sådanne husdyrbrug inden for 100 meter fra enkeltbolig uden landbrugspligt. Dette sker for at indregne effekten (den kumulative effekt) af den mulige lugtpåvirkning som andre husdyrbrug i området måtte give anledning til.

Lugtgenæafstandene formindskes efter nærmere regler, hvis staldanlægget ligger nord for den pågældende områdetype. Dette begrundes med, at den hyppigste vindretning i Danmark er vestlig og sydvestlig, og at nordenvind typisk forekommer i vinterhalvåret, hvor de relativt lave temperaturer, som regel medvirker til at dæmpe lugtafgivelsen.

Ifølge beregningen er de lugtgenekriterier, som fremgår af *Husdyrgodkendelsesbekendtgørelsen* (bilag 3) - i forhold til de tre områdetyper - overholdt i det konkrete tilfælde. Lugtgenæafstandene har ikke skullet forøges af hensyn til vurdering af den kumulative effekt fra andre husdyrbrug. Selv om staldanlægget ligger nord nordvest for den pågældende enkeltbolig, er lugtgenekriteriet ifølge beregningsmodellen opfyldt uden at korrigere for staldanlæggets beliggenhed nord nordvest for enkeltboligen.

Ud over de mulige lugtgener fra staldanlægget kan der forekomme lugtgener i forbindelse med at der skal flyttes husdyrgødning fra staldanlæggenes på Thyregodvej 88, 7361 Ejstrupholm til gyllebeholderen på Grarupvej 15, 7330 Brande.

Den reelle lugtpåvirkning fra husdyrbrugets anlæg vil afhænge af flere forhold. I den forbindelse er det i det konkrete tilfælde væsentligt, at der typisk er vind fra sydøstlig retning på de tider af året, hvor temperaturen er højest, og lugtafgivelsen dermed som regel vil være størst. Lugtpåvirkningen vil dog generelt kunne minimeres ved grundig og hyppig rengøring af de overflader, som husdyrgødning og foderrester afsættes på samt ved minimering af det tidsrum, som transporten af hønsemøg foregår i. Ikast-Brande Kommune vurderer samlet set på baggrund af det oplyste:

- at projektets gennemførelse ikke vil medføre væsentlige, forøgede lugtgener fra produktionsanlægget
- at husdyrbruget – ved overholdelse af de til enhver tid gældende generelle miljøregler og vilkår 2.6. for miljøgodkendelsen – drives således, at lugtpåvirkningen på omgivelserne fra produktionsanlægget minimeres, og så de i lovgivningen fastsatte lugtgenekriterier overholdes, og lugtgenegrænserne dermed ikke overskrides i mere end en procent af tiden.

2.7. Ressourceforbrug og øvrige miljøpåvirkninger fra produktionsanlægget

2.7.1. Vandforbrug

Ansøgers oplysninger

I og med at produktionen på ejendommen fordobles og der bygges en ny stald, som er identisk med den eksisterende, forventes det, at vandforbruget på ejendommen fordobles. Ejendommen har egen drikkevandsforsyning og der forventes et forbrug på 12 m³ pr. dag til drikkevand og rengøring, svarende til 4400 m³ om året. Husdyrbrugets vandindvindingsanlæg samt forbrug fremgår af tabel 8.

Tabel 8. Husdyrbrugets vandindvindingsanlæg og forbrug

Boring/vandværk	Anlægsnr.	Forbrug - nudrift, m ³	Forbrug - ansøgt, m ³	Ændring, %
Staldanlæg	-	2200	4400	+100
Markvanding	96.1610	23.500	23.500	0

Kommunen bemærker

Det fremgår af tabel 8, at vandforbruget på ejendommen forventes at stige med ca. 100 % i ansøgt drift. Det øgede vandforbrug i staldanlægget afspejler, fordoblingen i produktionen. Det vil være i ejers interesse at minimere driftsomkostningerne med hensyn til vandforbrug, hvorfor Ikast-Brande Kommune antager, at vandspild/-forbrug i videst mulig omfang vil blive imødegået, og at der ikke vil forekomme et overforbrug af vand på ejendommen.

2.7.2. Afledning af vand**2.7.2.1. Sanitært spildevand****Ansøgers oplysninger**

Ved den eksisterende stald er der et toilet i forbindelse med fjerkræstaldens serviceafdeling. I det nye staldanlæg vil der ligeledes blive etableret et toilet i forbindelse med serviceafdelingen. I begge tilfælde ledes det sanitære spildevand til en trixtank, som tømmes efter behov.

2.7.2.2. Spildevand fra rengøring**Ansøgers oplysninger**

Staldene bliver rengjort en gang årligt, hvortil der anvendes ca. 50 m³ vand pr. staldanlæg, som efterfølgende ledes til samlebrønde. Spildevand fra ægpakkeriet bliver ligeledes ledt til samlebrønde. Samlebrøndene tømmes efter behov, og spildevandet overføres til biogasanlæg eller udbringes på marker.

2.7.2.3. Tagvand**Ansøgers oplysninger**

Tagvandet opsamles og ledes til faskiner.

2.7.2.4. Befæstede arealer**Ansøgers oplysninger**

Både ved den eksisterende og ved den ansøgte fjerkræstald er der et mindre befæstet areal. Vand herfra ledes til samlebrøndene.

Kommunens samlede vurdering vedrørende afledning af vand

Ikast-Brande Kommune vurderer, på baggrund af det oplyste, at opbevaring og håndtering af spildevand og afledt overfladevand vil foregå på en miljømæssig forsvarlig måde, når de til enhver tid gældende, generelle regler og de supplerende vilkår for miljøgodkendelsen overholdes.

2.7.3. Energiforbrug**Ansøgers oplysninger**

Energiforbruget på ejendommen fordobles i takt med, produktionen fordobles. Kun i forbindelse med indsætning af nye høns i meget kolde vinterperioder, vil der være et ekstra varmeforbrug på ejendommen. Da det er en økologisk produktion er der åbent fra stalden ud til voliererne i dagtimerne og

lukket i nattetimerne. Da der således vil være et meget lille behov for opvarmning er varmegenindvinding derfor fravalgt. Der opbevares ingen dieselolie på ejendommen. Husdyrbrugets energiforbrug i nudrift og ansøgt drift fremgår af tabel 9.

Tabel 9. Husdyrbrugets energiforbrug i nudrift og ansøgt drift

Ressource	Forbrug - nudrift	Forbrug - ansøgt	Ændring %
Elforbrug, kWh	41.000	82.000	+100

Kommunen bemærker

Som det fremgår af tabel 9, vil forbruget fordobles, hvilket er at forvente, når produktionen på ejendommen fordobles. Energiforbruget bør løbende følges, og forbruget bør af flere årsager til stadighed søges minimeret. Det vil være i ejers interesse at minimere driftsomkostningerne med hensyn til forbrug af energi, hvorfor Ikast-Brande Kommune antager, at der ikke vil blive forbrugt mere energi end nødvendigt på ejendommen.

2.7.4. Foderstoffer

Ansøgers oplysninger

Der anvendes færdigblandet foder til hønsene. Udfodringen sker igennem lukkede systemer, hvilket betyder, at der ikke er støvgener i forbindelse med fodringen. Foderet opbevares i siloer, som er placeret i tilknytning til staldene. Der er to 50 m³ siloer ved den eksisterende stald og der opføres ligeledes to 50 m³ siloer ved den nye stald.

Kommunen vurderer

Ikast-Brande Kommune vurderer, at foderopbevaringen vil ske uden væsentlige miljømæssige gener.

2.7.5. Kemikalier m.v.

Ansøgers oplysninger

Ejendommen drives økologisk og der er desuden ingen markdrift på ejendommen.

Kommunen vurderer

Ikast-Brande Kommune har ingen kommentarer til det ovenstående.

2.7.6. Affald

Ansøgers oplysninger

Affald fra produktionen omfatter døde dyr, medicinrester, desinfektionsmidler, emballage og plastik. Døde dyr opbevares i en fryser indtil de afhentes af DAKA. Forbrændingseget affald samles i en container, som tømmes hver 14. dag. Medicin til vacciner opbevares i et køleskab og alt det indkøbte medicin vil normalt blive opbrugt. Mængden af farligt affald (f.eks. lysstofrør) er begrænset og afleveres på genbrugsstationen.

Kommunen vurderer

Ikast-Brande Kommune vurderer, at bortskaffelse af døde dyr sker på en miljømæssig forsvarlig måde, når de til enhver tid gældende generelle regler overholdes, og at bortskaffelse af øvrigt affald sker miljømæssigt forsvarligt, når Ikast-Brande Kommunes *Regulativ for erhvervsaffald*¹⁸ efterleves.

¹⁸ Ikast-Brande Kommunes *Regulativ for erhvervsaffald* kan findes på:
http://www.affaldoggenbrug.ikast-brande.dk/media/2683951/regulativ_for_erhvervsaffald_2012.pdf

2.7.7. Skadedyr

Ansøgers oplysninger

Der vil ske aktiv bekæmpelse af rotter, hvor der opstilles giftdepotkasser ved stalde og foderopbevaring. Foderspild vil blive opsamlet, så der ikke tiltrækkes rotter. Da høns spiser fluer vil forekomsten af fluer i stalden være minimal. For at undgå klækning af fluelarver i containeren til hønsemøg minimeres lysindfaldet.

Kommunen vurderer

Ikast-Brande Kommune vurderer på baggrund af det oplyste, at der efter projektets gennemførelse ikke vil ske en væsentlig opformering af fluer og skadedyr på husdyrbruget, og at ejendommens skadedyrsbekæmpelse er tilfredsstillende. Der henvises i øvrigt til vilkår 4.1.

Bemærk at retningslinjerne fra Statens Skadedyrslaboratorium opdateres en gang årligt.

2.7.8. Støv

Ansøgers oplysninger

Der kan forekomme støvgener fra staldens ventilationsafkast. Støvgenerne minimeres dog væsentligt ved brug af delvist åben stald med naturlig ventilation. Derved nedsættes hastigheden på afkastluften og dermed afstanden, hvormed evt. støv bæres væk med luften. Foderhåndteringen vil ikke være forbundet med væsentlige støvgener, da foderopbevaringen og udfordringen vil foregå i lukkede systemer.

Kommunen vurderer

Ikast-Brande Kommune vurderer, at eventuel støvafgivelse fra produktionsanlægget ikke vil medføre væsentlige gener ved nabobeboelser og uden for bedriftens arealer i øvrigt.

2.7.9. Støj

Ansøgers oplysninger

Støjgener kan forekomme ved transporter til og fra ejendommen. Der kan også opstå støjgener ved indblæsning af foder i siloer, hvilket dog er minimalt. Endvidere kan der forekomme støjgener ved drift af ventilationsanlæg.

Kommunen vurderer

Ikast-Brande Kommune vurderer, at støjafgivelsen fra husdyrbrugets produktionsanlæg generelt vil være lavt. Eventuel støj fra bedriftens interne transporter samt støj fra de forskellige transporter til og fra anlægget, må forventes at blive mere hyppigt forekommende i takt med, at antallet af transporter øges i forbindelse med produktionsudvidelsen – se afsnit 2.7.11. Transporter til og fra anlægget. Ikast-Brande Kommune vurderer, at støjen fra produktionsanlægget med tilknyttede aktiviteter generelt ikke vil give anledning til væsentlige støjgener ved de omkringliggende nabobeboelser. Såfremt der indkommer velbegrundede klager over støj fra produktionsanlægget med tilknyttede aktiviteter, og kommunen vurderer, at der er tale om væsentlige støjgener, skal der indsendes dokumentation for, hvorvidt de specifikke krav, som fremgår af vilkår 5.1., er overholdt.

2.7.10. Lys

Ansøgers oplysninger

Udendørs lyskilder er koncentreret omkring læsseramper ved pakkehallerne og er udstyret med tænd/sluk funktion.

Kommunen vurderer

Ikast-Brande Kommune vurderer på baggrund af det oplyste, at anvendelsen af lys i forbindelse med husdyrbrugets produktionsanlæg ikke vil være til væsentlig gene for nabobeboelser og omgivelserne i øvrigt.

2.7.11. Transporter til og fra anlægget

Ansøgers oplysninger

Til- og frakørsel til ejendommen sker via Thyregodvej. Der vil blive etableret en ny overkørsel umiddelbart nord for stuehuset. Alternativt vil der eksisterende markvej/overkørsel ca. 100 m nord for ejendommen blive udbedret, så vejen kan bære tung trafik til og fra anlægget. Tung transport til og fra ejendommen kan ske fra tidlig morgen til sen aften. Der tilstræbes dog, at det sker i tidsrummet 5.00 til 20.00 og ikke på søndage og helligdage.

Tabel 10. Samlet oversigt over det årlige antal transporter samt transporttyper

Transporttype	Antal transporter nudrift	Antal transporter ansøgt drift	Forskel i antal transporter
Husdyr til og fra ejendommen	2	4	2
Foder, kraftfoder	40	80	40
Emballage, æg m.m.	120	120	0
Husdyrgødning	150	300	150
Døde dyr	30	30	0
Dagrenovation	26	26	0
I alt:	368	560	192

Det samlede antal transporter til og fra produktionsanlægget øges med ca. 52,2 % i forbindelse med projektets gennemførelse.

Kommunen vurderer

Ikast-Brande Kommune vurderer på baggrund af det oplyste, at transporterne til og fra husdyrbrugets produktionsanlæg ikke vil være til væsentlig gene for nabobeboelser og omgivelserne i øvrigt, når de til enhver tid gældende generelle regler og de supplerende vilkår for miljøgodkendelsen overholdes.

3. Anvendelse af bedste tilgængelige teknik – BAT i forhold til anlægget

Faktaboks

Et husdyrbrug bør til stadighed søge at begrænse forureningen ved at indføre og gøre brug af den bedste tilgængelige teknik – kaldet BAT – til at nedbringe eventuelle miljøpåvirkninger og gener fra stalde, husdyrgødningsopbevaringsanlæg m.m. Teknologier til begrænsning af ammoniakemission og lugtpåvirkning m.v. samt til bedre udnyttelse af næringsstofferne i husdyrgødningen er i stadig udvikling.

For de virksomhedstyper, der er omfattet af den europæiske godkendelsesordning om industrielle emissioner (integreret forebyggelse og bekæmpelse af forurening) i IE-direktivet, udsender EU-kommissionen såkaldte BREF-dokumenter¹⁹ ("BAT reference documents"), som fastlægger, hvad der må

¹⁹ Rammerne for BREF-dokumentet, der vedrører intensiv fjerkræ- og svineproduktion, er baseret på punkt 6.6 i Bilag 1 i IPPC-direktiv 96/61/EF om *Anlæg til intensiv fjerkræ- eller svineproduktion med mere end a) 40.000 pladser for fjerkræ, b) 2.000 pladser for slagtesvin (over 30 kg) eller c) 750 pladser for søer.*

betrages som den bedste tilgængelige teknik inden for de industrielle brancher, som IE-direktivet omfatter. I IE-direktivet er BAT defineret som: Det mest effektive og avancerede trin i udviklingen af aktiviteter og driftsmetoder, som er udtryk for en given tekniks praktiske egnethed som grundlag for emissionsgrænseværdier og andre godkendelsesvilkår med henblik på at forhindre eller, hvor dette ikke er muligt, begrænse emissionerne og indvirkningen på miljøet som helhed.

Oplysningskravet vedrørende BAT i forbindelse med ansøgninger om miljøgodkendelse af husdyrbrug er som udgangspunkt en redegørelse og dokumentation for, i hvilket omfang det valgte projekt bygger på anvendelse af den mindst forurenende og ressourceforbrugende teknik vedrørende blandt andet råvarer, energi, vand og andre hjælpestoffer, produktionsanlæg, processer og affaldsfrembringelse. Redegørelsen skal indeholde et resumé af de væsentligste af de eventuelle alternativer, som ansøger har undersøgt samt oplysninger om anvendelse af bedste tilgængelige teknik til reduktion af ammoniak-emission og udvaskning af nitrat, samt oplysninger om hvordan et eventuelt fosforoverskud og udledning af fosfor nedbringes. En BAT-redegørelse vil som hovedregel typisk indeholde punkterne: management (godt landmandskab), og anvendelse af BAT inden for områderne foder, staldindretning, vand- og energiforbrug, opbevaring og behandling af husdyrgødning og udbringning. Redegørelsen skal for svine- og fjerkræbrug omhandle de teknologier, der er beskrevet i EU-kommissionens BREF-dokument om intensivt hold af svin og fjerkræ.

Miljøstyrelsen har udarbejdet Teknologiblade²⁰, hvori dokumenteret teknik er beskrevet, og hvori der er redegjort for, hvor store reduktioner der kan forventes opnået ved brug af den pågældende teknik, samt hvor store mer-udgifterne eventuelt vil være.

Miljøstyrelsen har derudover for hovedparten af de gængse husdyrproduktionsgrene formuleret vejledende BAT-standardvilkår, der beskriver en emissionsgrænseværdi for eksempelvis ammoniak eller fosfor som udtryk for en given husdyrproduktions opnåelige BAT-niveau. BAT-niveauet kan opnås ved brug af de dokumenterede teknikker, som er beskrevet i de nævnte Teknologiblade.

3.1. BAT i forhold til management

Ansøgers BAT-redegørelse

Godt landmandskab er en vigtig del af BAT. Selv om det er svært direkte at kvantificere miljøfordele, er det tydeligt, at ansvarsbevidst driftsledelse bidrager til en forbedret miljøpræstation for en bedrift med intensiv produktion. I henhold til BREF-dokumentet er det BAT, at identificere og implementere uddannelses- og træningsprogrammer for bedriftspersonale, at føre journal over vand- og energiforbrug, mængde af husdyrfoder, opstået spild og spredning af uorganisk gødning og husdyrgødning på markerne, at have en nødfremgangsmåde til at håndtere ikke planlagte emissioner og hændelser, at iværksætte et reparations- og vedligeholdelsesprogram for at sikre, at bygninger og udstyr er i driftsklar stand, samt at faciliteterne holdes rene, at planlægge aktiviteter på anlægget korrekt, såsom levering af materialer og fjernelse af produkter og spild, samt at planlægge gødskning af markerne korrekt.

²⁰ Teknologibladene er en samling af blade, som Miljøstyrelsen har udarbejdet med vejledende beskrivelser af tekniske løsninger, som kan begrænse forurening fra husdyrproduktion. Teknologibladene er dels opdateringer af gamle "BAT-byggeblade" og dels helt nye.

Husdyrbruget Thyregodvej 88, 7361 Ejstrupholm opfylder BAT-kravet i forhold til management ved at:

- Uddannelse: Personalet bliver oplært i pasning af fjerkræ. Ejer eller uddannet personale vil stå for det daglige tilsyn med ejendommen.
- Stald: datalogning af foderforbrug, vandforbrug, dødelighed, ægproduktion og ventilation. Der benyttes en staldtavle og logbog til kontrol med foderforbrug, vandforbrug, kølerumstemperatur, dødelighed og ægproduktion. Der noteres også uregelmæssigheder i forhold til driften, eksempelvis strømsvigt, kølerumssvigt m.m. Dato for rengøring ved holdskifte bliver også noteret. Anlæggets drift kontrolleres ugentligt, når produktionsdata bliver opgjort. Bedriften anvender HACCP²¹ egenkontrolsprogram specielt tilrettet konsumægproduktion. I forbindelse med holdskifte kontrolleres bygningerne udvendig og indvendigt sammen med anlægget og inventaret. Der sker løbende vedligeholdelse af produktionsudstyr efter behov.

Fravalg:

- Ikke oplyst

3.2. BAT i forhold til foder

Ansøgers BAT-redegørelse

I henhold til BREF-dokumentet er det BAT, at sikre effektiv fodring gennem sammensætning af foderet, og løbende kontrol, så det stemmer overens med dyrenes behov.

Husdyrbruget Thyregodvej 88, 7361 Ejstrupholm opfylder BAT-kravet i forhold til foder ved at:

- Der anvendes fasefodring, som er tilpasset høernes udvikling
- For at overholde BAT på fosfor anvendes der desuden reduceret fodring på 44,9 kg foder/årshøne, hvor normtallet ligger på 45,3 kg foder pr. årshøne

Fosfor i foderet

BAT-kravet for fosfor i foderet til skrabeægs- og frilandsægproduktion er:

$$4,2 \text{ g P pr. kg foder} \cdot 0,13 \text{ kg foder pr. høne pr. dag} = 0,546 \text{ g P pr. høne pr. dag} = 199,4 \text{ g P pr. årshøne}$$

For økologisk ægproduktion findes der ingen BAT-teknologiblade. I stedet overføres forskellen mellem normtildeling af fosfor anno 2015 for skrabeægsproduktion og økologisk ægproduktion som BAT-niveau. For økologisk ægproduktion er normtildelingen 10 % større end for konventionel skrabeægsproduktion. BAT-niveauet for økologisk ægproduktion bliver derved:

$$199,4 \text{ g P pr. årshøne} + 10 \% = 219,4 \text{ g P pr. årshøne} = 0,22 \text{ kg P pr. årshøne}$$

BAT for fosfor i fodertildelingen bliver således:

$$0,22 \text{ kg P pr. årshøne} \cdot 54.200 \text{ årshøner} = 11.924 \text{ kg P}$$

²¹ HACCP (Hazard Analysis and Critical Control Point) er en systematisk fremgangsmåde til at identificere, vurdere og styre de risikofaktorer, der kan skade forbrugeren.

For den ansøgte produktion bliver mængden af fosfor tildelt via foder:

$$43,8 \text{ kg foder pr. årshøne} \cdot 4,9 \text{ g P pr. kg foder} \cdot 54.200 \text{ årshøner} = 11.632.404 \text{ g P} = 11.632,4 \text{ kg P}$$

BAT på fosfor anses derfor for at være overholdt.

Råprotein i foderet

BAT-kravet for råprotein i foderet til skrabeægs- og frilandsægproduktion er:

$$163 \text{ g protein pr. kg foder pr. årshøne} \cdot 47,4 \text{ kg foder pr. årshøne} = 7726,2 \text{ g protein pr. årshøne}$$

For økologisk ægproduktion findes der ingen BAT-teknologiblade. I stedet overføres forskellen mellem normtildeling af råprotein anno 2015 for skrabeægsproduktion og økologisk ægproduktion som BAT-niveau. For økologisk ægproduktion er normtildelingen 3 % større end for konventionel skrabeægsproduktion. BAT-niveauet for økologisk ægproduktion bliver derved:

$$7726,2 \text{ g råprotein pr. årshøne} + 3 \% = 7958,0 \text{ g råprotein pr. årshøne}$$

Ved anvendelse af normtal 2015 bliver mængden af råprotein pr. årshøne:

$$169 \text{ g råprotein pr. kg foder pr. årshøne} \cdot 45,3 \text{ kg foder pr. årshøne} = 7655,7 \text{ g råprotein pr. årshøne}$$

Normtal 2015 giver dermed en reduktion i råprotein på:

$$7958,0 \text{ g råprotein pr. årshøne} - 7655,7 \text{ g råprotein pr. årshøne} = 302,3 \text{ g råprotein pr. årshøne}$$

BAT for råprotein anses således for at være overholdt ved anvendelse af normtal.

Fravalg:

- Ikke oplyst

3.3. BAT i forhold til staldindretning

Ansøgers BAT-redegørelse

Med hensyn til BAT og staldsystemer er der flere forskellige definitioner på, hvad BAT er. Dels er der EU-kommissionens referencedokument for bedste tilgængelige teknikker, der vedrører intensiv fjerkræ- og svineproduktion (BREF), og dels er der Miljøstyrelsens vejledende emissionsgrænseværdier og Teknologiblade.

Der er metodefrihed med hensyn til valg af staldtype og miljøteknologi.

Husdyrbruget Thyregodvej 88, 7361 Ejstrupholm opfylder BAT-kravet i forhold til staldindretning ved at:

- Anvende etageanlæg med gødningsbånd, hvilket er det bedste tilgængelige staldsystem
- Staldssystemet har udmugning minimum tre gange ugentlig, hvilket reducerer ammoniakemissionen med 36 %

- En gang i ugen fjernes der dybstrøelse fra halvdelen af gulvarealet, hvilket giver en effekt på 18 % i forhold til at reducere ammoniak.

Vejledende emissionsgrænseværdier:

Ifølge BREF for fritgående, æglæggende høner, som går i en stald med etagesystem og gødningsbånd er emissionsgrænseværdien på 9,06 kg NH₃N pr. 100 årshøner. For det ansøgte projekt med 54.200 årshøner svarer det til en total ammoniakemission på

$$\frac{(9,06 \text{ kg NH}_3\text{N} \cdot 54.200 \text{ årshøner})}{100 \text{ årshøner}} = 4910,5 \text{ kg NH}_3\text{N pr. år}$$

I Husdyrgodkendelsen.dk er ammoniakemissionen for det ønskede projekt, med de valgte tiltag udregnet til 3877,4, hvilket ligger under grænseværdien for ammoniakemission.

Fravalg:

- *Mekanisk tørring:* Da produktion ikke foregår på gulv med gødningskumme, men i etageanlæg med gødningsbånd.
- *Luftvasker:* Der er afprøvet en prototype af en luftvasker i en fjerkræproduktion. Luftvaskeren blev afprøvet i en slagtekyllingestald over en periode med et hold slagtekyllinger (35 dage). Denne luftrenser er ikke sat i produktion, da afprøvningen viste en række problemstillinger, der skal løses inden den bliver sat i produktion. I fjerkræproduktioner er støvet meget fedtet, og det sætter sig i renseren, som derved får reduceret effekten. Den ansøgte produktion har en holdrotationsperiode på 70 uger. Dette gør, at driftsstabiliteten ikke kan forventes at være tilfredsstillende. På den baggrund er luftvaskeren fravalgt i denne ansøgning, da det ikke kan anbefales at opsætte en prototype luftvasker med udokumenteret driftsstabilitet og driftsøkonomi.
- *Biologisk rensning:* Der er ingen BAT-blade med biologisk luftrensning. Det er endvidere ikke muligt at benytte biologisk luftrensning i stald med holddrift, hvor staldene står tomme i perioder.

3.4. BAT i forhold til vand- og energiforbrug

Ansøgers BAT-redegørelse

Vandforbrug

I henhold til BREF-dokumentet, er det, til aktiviteter, hvor der bruges vand, BAT at reducere vandforbruget ved at udføre alt det følgende: rengøring af stald og udstyr med højtryksrensere efter hver produktionscyklus eller hver batch (det er vigtigt at finde en balance mellem rengøring og brug af så lidt vand som muligt), udførelse af regelmæssig kalibrering af drikkevandsanlægget for at undgå spild, registrering af vandbrug gennem måling af forbrug og detektering og reparation af lækager.

Husdyrbruget Thyregodvej 88, 7361 Ejstrupholm opfylder BAT-kravet i forhold til vandforbrug ved at:

- En stor del af rengøringen klares uden vand men med trykluft. Gødningsbånd og tværkanal vil evt. blive rensset med koldt vand, mens resten bliver tør-rengjort. Rengøringen afsluttes med et godkendt desinfektionsmiddel
- Hvis der vaskes anvendes der iblødsætning og der bruges højtryksrensere
- Drikkeniplerne placeres højt for at lette vandoptaget for hønerne
- Der monteres spildrender under drikkeniplerne
- Der er daglig kontrol med vandforbrug for at opdage eventuel lækage

Fravalg:

- Ikke oplyst

Energiforbrug

BAT i forhold til energi afhænger af dyretype; men for alle typer gælder det, at det er BAT at reducere elforbruget. Det kan f.eks. ske ved at anvende lavenergibelysning, optimere udformningen af ventilationssystemet i hver stald for at tilvejebringe god temperaturkontrol samt opnå minimumsventilation og undgå modstand i ventilationssystemerne gennem hyppigt eftersyn og rengøring af luftkanaler og faner.

Husdyrbruget Thyregodvej 88, 7361 Ejstrupholm opfylder BAT-kravet i forhold til energiforbrug ved at:

- Ventilation og dermed strømforbrug holdes på et minimum ved frekvensstyret ventilation
- lavenergibelysning

Fravalg:

- *LUX-styring (dagslysregulering):* Der er ingen dagslys i staldene. Der er kun belysning i staldene, hvorfor lux-styring ikke er relevant.
- *Lavenergilysstofrør:* Høns er meget påvirkelige overfor typen og styrken af lyskilden i staldene. Derfor kan lavenergilysstofrør endnu ikke anvendes. De kan endnu ikke lysdæmpes tilstrækkeligt til ikke at give forstyrrelser, som kan påvirke hønerne.
- *Varmegenindvinding:* Der er ikke et varmebehov i produktionen, hvor varmen fra genindvinding kan afsættes. Alle dyr vil typisk have samme alder i staldanlægget. Dermed er alle staldene tomme på samme tid.

3.5. BAT i forhold til opbevaring og behandling af husdyrgødning

Ansøgers BAT-redegørelse

I forhold til lagring af gylle i en beton- eller stålbeholder, er det i henhold til BREF-dokumentet BAT, at bruge en stabil beholder, der kan modstå mekaniske, termiske samt kemiske påvirkninger, at beholderens bund og vægge er tætte og beskyttede mod tæring, at lageret tømmes regelmæssigt af hensyn til eftersyn og vedligeholdelse, fortrinsvis hvert år, at der bruges dobbelte ventiler til alle ventiludgange fra lageret og at gyllen kun røres lige før tømning af beholderen ved f.eks. tilførsel på marken. Derudover er det BAT, at dække gyllebeholderne ved fast låg, tag eller en teltstruktur, eller ved hjælp af flydelag.

Husdyrbruget Thyregodvej 88, 7361 Ejstrupholm opfylder BAT-kravet i forhold til opbevaring og behandling af husdyrgødning ved at:

- Gylletanken på Grarupvej 15, 7330 Brande er overdækket
- Dybstrøelse opbevares i lukkede markstakke frem til det afsættes til biogasanlæg.

Fravalg:

- Ikke oplyst

Kommunens samlede BAT-vurdering i forhold til anlægget

Ikast-Brande Kommune skal i henhold til *Husdyrgodkendelsesbekendtgørelsen* ved fastlæggelsen af den bedste tilgængelige teknik i forbindelse med miljøgodkendelser af husdyrbrug anvende Miljøstyrelsens BAT-standardvilkår og tage særligt hensyn til følgende kriterier:

- 1) Anvendelse af teknologi, der resulterer i mindst muligt affald
- 2) Anvendelse af mindre farlige stoffer
- 3) Fremme af teknikker til nyttiggørelse og genanvendelse af stoffer, der produceres og forbruges i processen, og affald, hvor det er hensigtsmæssigt
- 4) Sammenlignelige processer, indretninger eller driftsmetoder, som er gennemprøvet med et tilfredsstillende resultat i industriel målestok
- 5) Teknologiske fremskridt og udviklingen i den videnskabelige viden
- 6) De pågældende emissioners art, virkninger og omfang
- 7) Datoerne for nye eller bestående anlægs ibrugtagning
- 8) Den tid, der er nødvendig for indførelse af den bedste tilgængelige teknik
- 9) Forbruget og arten af råstoffer, herunder vand, der forbruges i processen, og energieffektiviteten
- 10) Behovet for at forhindre eller begrænse emissionernes samlede påvirkning af miljøet til et minimum
- 11) Behovet for at forhindre uheld og begrænse følgerne heraf for miljøet
- 12) Informationer, som offentliggøres af offentlige internationale organisationer, herunder BAT-referencedokumenter, i det omfang disse er relevante for den pågældende type af husdyrbrug.

Ikast-Brande Kommune skal endvidere lægge relevante BAT-konklusioner til grund i forbindelse med miljøgodkendelse af IE-husdyrbrug, når de relevante BAT-konklusioner er vedtaget i overensstemmelse med proceduren i artikel 75, stk. 2, i *Europa-Parlamentets og Rådets direktiv 2010/75/EU om industrielle emissioner* og offentliggjort af EU-Kommissionen i EU-Tidende. Indtil en relevant BAT-konklusion er offentliggjort i EU-Tidende, skal Ikast-Brande Kommune anvende Miljøstyrelsens BAT-standardvilkår og lægge konklusionerne om den bedste tilgængelige teknik i eksisterende BAT-referencedokumenter til grund ved miljøgodkendelse af IE-husdyrbrug.

Hvis relevante BAT-konklusioner eller BAT-referencedokumenter ikke omhandler den anvendte bedste tilgængelige teknik, delaktiviteten, produktionsprocessen eller deres potentielle miljøpåvirkninger, fastlægger Ikast-Brande Kommune den bedste tilgængelige teknik for IE-husdyrbrug i overensstemmelse med ovenstående efter høring af husdyrbruget. Den bedste tilgængelige teknik skal sikre en beskyttelse af miljøet, der svarer til niveauerne i både BAT-standardvilkårene og BAT-konklusionerne eller konklusionerne i et eksisterende BAT-referencedokument.

Ikast-Brande Kommune fastsætter i forbindelse med miljøgodkendelser emissionsgrænseværdier før eller i det punkt, hvor emissionerne udledes fra husdyrbruget, og inden eventuel fortynding. Ikast-Brande Kommune kan supplere eller erstatte emissionsgrænseværdierne med tilsvarende parametre eller tekniske foranstaltninger med tilsvarende funktion og miljøbeskyttelse. Ikast-Brande Kommune fastsætter emissionsgrænseværdierne, de tilsvarende parametre og tekniske foranstaltninger på grundlag af den bedste tilgængelige teknik uden, at der foreskrives anvendelse af en bestemt teknik eller teknologi.

For IE-husdyrbrug fastsætter Ikast-Brande Kommune som udgangspunkt emissionsgrænseværdier, der sikrer, at emissionerne under normale driftsforhold ikke ligger over de emissionsniveauer, der er forbundet med den bedste tilgængelige teknik, som fastsat i BAT-konklusionerne.

Miljøstyrelsen har for denne type fjerkræbrug ikke defineret vejledende emissionsgrænseværdier. Ikast-Brande Kommune bemærker, at husdyrbruget overholder det generelle ammoniakreduktionskrav og de generelle beskyttelsesniveauer med hensyn til tab af fosfor og kvælstof i øvrigt. På baggrund af dette og ovenstående BAT-beskrivelse vurderer Ikast-Brande Kommune, at husdyrbruget med den ansøgte drift og ved overholdelse af vilkårene i miljøgodkendelsen anvender den bedste tilgængelige teknik.

Med hensyn til forbrug af vand, elektricitet, brændstof, foder, hjælpestoffer og lignende bør dette løbende følges, og forbruget af disse bør af flere årsager til stadighed søges minimeret. Det vil være i ejers interesse at minimere driftsomkostningerne med hensyn til disse forbrug, hvorfor Ikast-Brande Kommune generelt antager, at de pågældende forbrug løbende følges, samt at der ikke vil blive forbrugt mere end nødvendigt af det nævnte. Ikast-Brande Kommune finder i det konkrete tilfælde ikke anledning til at stille særskilte vilkår om de nævnte forbrugstyper i forbindelse med den aktuelle miljøgodkendelse.

Ikast-Brande Kommune vurderer, at anvendelsen af farlige stoffer generelt er minimal på husdyrbrug, og finder, at generel lovgivning løbende justeres med henblik på at få farlige stoffer erstattet med mindre farlige. Ikast-Brande Kommune finder endvidere, at affaldsfrembringelse generelt søges mindsket – af såvel regulativmæssige, praktiske som økonomiske årsager. Nyttiggørelse og genanvendelse af stoffer og affald tilskyndes derudover generelt – af tilsvarende årsager.

Ikast-Brande Kommune vurderer afslutningsvist, at driften af husdyrbruget ikke indebærer væsentlige risici for miljøuheld og finder ikke anledning til at stille særskilte vilkår om bestemte modforanstaltninger i forbindelse med den aktuelle miljøgodkendelse.

4. Vurdering af miljøpåvirkning fra udbringningsarealer

Faktaboks

I henhold til *Husdyrgodkendelsesbekendtgørelsen* skal anvendelsen af de pågældende udbringningsarealer som udgangspunkt vurderes ud fra de generelle beskyttelsesniveauer, som fremgår af bekendtgørelsens bilag 3. Overholdelsen af de generelle beskyttelsesniveauer vurderes blandt andet ud fra en række arealudpegninger, som lægges til grund for beregningsmodellerne i IT-ansøgningssystemet på www.husdyrgodkendelse.dk.

4.1. Udbringningsarealernes beliggenhed

Ansøgers oplysninger

Til husdyrbruget hører et jordtilliggende på i alt ca. 27,0 ha som ligger rundt om ejendommen og anvendes til voliere, hvor de økologiske høner går.

Kommunen konstaterer

Alle arealerne ligger i Ikast-Brande Kommune (ca. 27,0 ha) og inden for en luftlinjeafstand af ca. 330 m fra produktionsanlægget. Beliggenheden af arealerne fremgår af kortbilag A, mens en generel oversigt over arealerne fremgår af bilag 1. Der hører ikke nogen aftalearealer til husdyrbruget.

Faktaboks

Såfremt der sker **ændringer med hensyn til udbringningsarealernes omfang og placering** i forhold til det, der indgår i miljøgodkendelsen – jævnfør bilag og kortbilag – skal dette anmeldes til Ikast-Brande Kommune efter bestemmelserne i §§ 25-26 i *Husdyrgodkendelsesbekendtgørelsen*. Kommunen skal

vurdere, om udbringning af husdyrgødning på de anmeldte arealer kan påvirke miljøet væsentligt – jævnfør § 16 i *Husdyrgodkendelsesloven*.

Nye arealer kan erstatte arealer i den allerede meddelte miljøgodkendelse, hvis de nye arealer har mindst samme omfang, og ikke er mere sårbare. Der skal i den forbindelse skelnes mellem bedriftens arealer (ejede og forpagtede arealer) og arealer, hvor der indgås aftale om overførsel af husdyrgødning, idet nye arealer kun kan erstatte arealer inden for tilsvarende kategori. Kommunens vurdering af sårbarheden af de anmeldte arealer foretages som udgangspunkt ud fra de generelle beskyttelsesniveauer i den, på anmeldelsestidspunktet, gældende *Husdyrgodkendelsesbekendtgørelse*.

Anmeldelse af udskiftning af udbringningsarealer skal senest fremsendes til kommunen før planårets begyndelse den 1. august via IT-ansøgningssystemet på www.husdyrgodkendelse.dk eller tilsvarende system. Kommunen skal inden 1. oktober tilkendegive, om de anmeldte arealer kan betragtes som mere sårbare end de udbringningsarealer, der ønskes udskiftet. Hvis arealerne bedømmes mere sårbare, kan anmeldelsen trækkes tilbage, og der kan anmeldes nye arealer senest den 15. oktober. Hvis kommunen har indsigelser mod de anmeldte arealer, skal dette meddeles anmelder senest den 31. december.

Udskiftning til arealer, som er mere sårbare end allerede godkendte arealer, kan kun ske hvis arealerne er omfattet af en tilladelse efter § 10 eller en godkendelse efter § 11, § 12 eller § 16 i *Husdyrgodkendelsesloven*, og hvis udbringningen af husdyrgødning kan ske inden for rammerne af den pågældende tilladelse eller godkendelse.

4.2. Harmonikrav, tildeling af husdyrgødning og udbringningsmetode

Af de generelle miljøregler i *Husdyrgødningsbekendtgørelsen* fremgår det, hvor stort et areal et givet husdyrbrug som minimum skal have til rådighed til udbringning af husdyrgødning for, at der som udgangspunkt vil være harmoni mellem gødningsproduktionens størrelse og størrelsen af det areal, husdyrgødningen udbringes på. Som nævnt i afsnit 2.4. Husdyrgødningsproduktion og opbevaringsanlæg, vil husdyrbruget i ansøgt drift årligt afsætte husdyrgødning svarende til 285,6 DE.

Harmonikravet afhænger af det pågældende husdyrbrugs type og driftsform og er for det aktuelle husdyrbrug – med de nuværende regler – på 1,4 DE pr. ha. Det fremgår af nedenstående tabel 11, at harmonikravet opfyldes, idet dyretætheden gennemsnitligt vil være på 1,2 DE pr. ha efter projektets gennemførelse.

Tabel 11. Udbringningsareal, dyretæthed samt tilført kvælstof (N)- og fosformængde (P) med husdyrgødningen efter projektets gennemførelse

Harmoniareal	Areal ha	Dyretæthed ansøgt drift i gennemsnit DE/ha	Kvælstofindhold tilført med husdyrgødning kg N/DE	Fosforindhold tilført med husdyrgødning kg P/DE
Ejede arealer	27,0	1,2	ca. 105,1	ca. 29,2

På de ejede arealer afsættes husdyrgødning fra udegående høns. Den husdyrgødning der afsættes af hønerne vil i gennemsnit have et kvælstof- og fosforindhold pr. udbragt DE som angivet i tabel 12. Omregnet til næringsstoffer pr. arealenhed vil ovenstående mængde svare til et gennemsnitligt kvælstof- og fosforindhold på maksimalt 129,5 kg N pr. ha og 36,2 kg P pr. ha.

4.3. Forbrug af handelsgødning, kemikalier m.m.

Ansøgers oplysninger

Arealerne modtager ikke anden gødning end den husdyrgødning, som afsættes fra de udegående høner. Da ejendommen drives økologisk modtager arealerne heller ikke kemikalier eller andre hjælpestoffer.

Kommunen vurderer

Ikast-Brande Kommune vurderer, at da der ikke anvendes handelsgødning eller kemikalier på husdyrbrugets arealer vil der følgelig ikke ske en påvirkning på omgivelserne fra sådanne stoffer.

4.4. Lugt-, støv- og støjgener fra udbringningsarealer

Ansøgers oplysninger

Da der er beplantning på arealerne, hvor hønerne er udegående og da der er læhegn over mod naboejendomme forventes der ikke at være nogen særlige støvgener fra arealerne.

Kommunen vurderer

Ikast-Brande Kommune vurderer, at lugt-, støv- og støjafgivelsen fra husdyrbrugets arealer generelt ikke vil være til væsentlig gene for omgivelserne, når de til enhver tid gældende generelle miljøregler overholdes.

4.5. Grundvand

Ingen af udbringningsarealerne ligger helt eller delvist inden for områder, der er udpeget som nitratfølsomme i det kortgrundlag, som skal lægges til grund for udvaskningsberegningerne i IT-ansøgningssystemet på www.husdyrgodkendelse.dk.

Faktaboks

I henhold til de generelle beskyttelsesniveauer i bilag 3 i *Husdyrgodkendelsesbekendtgørelsen* kan der i forbindelse med udvidelse af husdyrproduktion ikke tillades nogen merbelastning inden for nitratfølsomme indvindingsområder, såfremt udvaskningen fra rodzonen overstiger 50 mg nitrat pr. liter ved den ansøgte drift. En miljøgodkendelse skal endvidere leve op til udarbejdede indsatsplaner med hensyn til drikkevandsbeskyttelse. Der kan dog i en miljøgodkendelse af et husdyrbrug ikke stilles krav om, at udvaskningen skal være lavere end det, der svarer til udvaskningen fra et planteavlbrug med en tilsvarende beliggenhed og et nærmere defineret standard planteavlssædskifte.

Kommunen vurderer

Da ingen af ejendommens udbringningsarealer ligger indenfor et nitratfølsomt område, vurderer Ikast-Brande Kommune, at husdyrbruget – ved overholdelse af de til enhver tid generelle miljøregler og de øvrige opstillede vilkår for miljøgodkendelsen – drives således, at grundvandet ikke påvirkes væsentligt.

4.6. Overfladevand

Faktaboks

Plantevæksten i fjorde, indre farvande og søer er i vid udstrækning bestemt af tilførslerne af kvælstof og fosfor fra oplandene til de pågældende fjorde m.v. For store tilførsler medfører typisk en forringet miljøtilstand i disse vandområder. I fjorde og indre farvande kan både kvælstof og fosfor – i varierende grad – virke begrænsende for plantevæksten, mens plantevæksten i søer typisk er begrænset af fosfortilførslen. I vandløb har diffus næringsstofftilførsel typisk mindre betydning for miljøtilstanden, da andre faktorer har større betydning herfor. Erosion og overfladisk afstrømning, som direkte fører

organisk materiale – herunder husdyrgødning – til vandløb, vil kunne forringe miljøtilstanden i de pågældende vandløb, og de næringsstoffer, som et vandløb derved fører med sig, vil kunne forringe miljøtilstanden i nedstrømsliggende søer, fjorde og indre farvande.

Udvaskning af kvælstof til fjorde og have sker hovedsageligt via vandløbene. Arealer inden for Ikast-Brande Kommune afvander til en af fire fjorde: Ringkøbing Fjord via Skjern Å, Nissum Fjord via Storå, Skive Fjord i Limfjorden via Karup Å og Randers Fjord via Matstrup Å/Gudenåen.

Husdyrbrugets udbringningsarealer ligger alle i oplandet til Ringkøbing Fjord. Størstedelen af Ringkøbing Fjord er udpeget som Natura 2000-område – se nedenstående faktaboks. De generelle beskyttelsesniveauer i bilag 3 i *Husdyrgodkendelsesbekendtgørelsen* med hensyn til næringsstofpåvirkning af overfladevand fokuserer på de oplande, der afvander til de mest sårbare Natura 2000-vandområder. Disse Natura 2000-vandområder udgøres primært af fjorde og indre farvande. Overholdelsen af de generelle beskyttelsesniveauer vurderes blandt andet ud fra de arealudpegninger, der lægges til grund for beregningsmodellerne i IT-ansøgningssystemet på www.husdyrgodkendelse.dk.

Faktaboks

Ringkøbing Fjords opland er på ca. 3.477 km², og dækker ca. ²/₃ af Ikast-Brande Kommunes samlede areal.

Størstedelen af Ringkøbing Fjord er udpeget som Natura 2000-område (*Natura 2000-område nr. 69 – Ringkøbing Fjord og Nymindestrømmen / EF-habitatområde H62 / EF-fuglebeskyttelsesområde F43*). Fjorden er derfor under international beskyttelse på grund af dens bevaringsværdige naturværdier i form af specielle plante- og dyrearter (området er f.eks. levested for flere kystfugle og adgangsvej for laks på vandring til og fra Skjern Å) og naturtypen kystlagune, der er vurderet som en særlig truet naturtype.

Udpegningsgrundlaget for Ringkøbing Fjord omfatter blandt andet følgende relevante naturtyper og arter: Kystlaguner og standsøer, strandenge, flodmundinger, stabile kystklitter med urteagtig vegetation (grå klit og grønsværklit), rigkær samt hav- og flodlampret, maj- og stavsild og odder.

Arealanvendelsen i oplandet er domineret af landbrug – andelen af landbrugsjord udgør 67 %, hvilket svarer til landsgennemsnittet. Naturarealer som eng, mose, overdrev, søer og vådområder udgør mere end landsgennemsnittet, med 11 % i oplandet mod 9 % på landsplan. Derudover udgør befæstede arealer 4 % og skov 13 % af oplandet. De mest betydende forurenende stoffer i Ringkøbing Fjords opland er næringsstoffer (kvælstof og fosfor), hvor den største påvirkning med kvælstof sker fra landbruget. En risikoanalyse har vist, at fjorden er i risiko for ikke at opfylde miljømålet i 2015. Hovedårsagen er en for stor tilførsel af næringsstoffer (kvælstof og fosfor) fra land. Analysen viser således, at kun med en lavere næringsstofftilførsel kan miljømålene nås i områdets kystvande (Kilde: **Miljøministeriet, Naturstyrelsen (2011, rev. 2014): Vandplan 2010-2015. Ringkøbing Fjord. Hovedvandopland 1.8. Vanddistrikt: Jylland og Fyn**).

4.6.1. Kvælstofudvaskning

Faktaboks

Ud fra forskellige arealers forskellige evne til at reducere nitrat på det udvaskede kvælstofs vej fra marker til sårbare Natura 2000-vandområder har Staten fået foretaget en udpegning af områder, hvor der ikke vurderes at ske mere end en 75 %-reduktion. Disse områder er – afhængigt af reduktionsevne – kategoriseret i de såkaldte nitratklasser 1, 2 og 3. For udbringningsarealer beliggende i områder med

nitratklasse 1-3 skal der i henhold til *Husdyrgodkendelsesbekendtgørelsen* være et lavere husdyrtryk, end de generelle harmoniregler giver mulighed for – eller anvendes bestemte virkemidler, som mindsker kvælstoftabet.

I henhold til *Habitatbekendtgørelsen*²² skal der foretages en vurdering af, om husdyrbruget i sig selv kan påvirke Natura 2000-vandområder væsentligt, og om husdyrbruget i sammenhæng med andre planer og projekter, kan påvirke Natura 2000-vandområder væsentligt.

Påvirkning af Ringkøbing Fjord med kvælstof fra bedriften i sig selv

Husdyrbrugets udbringningsarealer ligger alle uden for de udpegede områder med nitratklasserne 1, 2 og 3, hvorfor overholdelse af de generelle harmoniregler vil være tilstrækkelig til, at det generelle beskyttelsesniveau med hensyn til kvælstoftab til overfladevand vil være opfyldt. Bedriften overholder det generelle harmonikrav jævnfør afsnit 4.2. Harmonikrav, tildeling af husdyrgødning og udbringningsmetode.

I Miljøstyrelsens (elektroniske) vejledning om miljøgodkendelse af husdyrbrug -

<http://www2.mst.dk/wiki/Husdyrvejledning.Default.aspx> - er der angivet afskæringskriterier for det "kritiske niveau". Det "kritiske niveau" er niveauet for, hvornår der kan være tale om en skadevirkning. Der er ifølge vejledningen tale om skadevirkning, når udvaskningen fra en husdyrproduktion udgør en andel på fem procent eller mere af den samlede nitrat-udvaskning til det aktuelle vandområde. I oplandet til et vandområde, hvor afvandingen sker til et lukket bassin og/eller til et meget lidt eutrofieret (lidt næringspåvirket) vandområde, vil der ifølge vejledningen dog allerede indtræffe en skadevirkning ved en andel på en procent af den samlede nitrat-udvaskning til det pågældende vandområde.

Afskæringskriteriet på en procent er fastsat for at imødegå, at husdyrbrug koncentrerer sig i de mest følsomme dele af et opland, hvor der afvandes til et lukket bassin og/eller et meget lidt eutrofieret vandområde.

De ansøgte udbringningsarealer i nærværende sag afvander et samlet areal på 27,0 ha. Bedriftens udbringningsarealer udgør således ca. 0,07 promille af oplandet til Ringkøbing Fjord (3.477 km²). Det forholdsmæssige bidrag fra udvaskede næringsstoffer fra husdyrbrugets arealer vil dog være mindre, idet anvendelse af husdyrgødning kun udgør en del af kilderne til udvaskning fra oplandet samt, at der er andre kilder end udvaskning fra oplandet, der bidrager til næringsstofpåvirkning af Ringkøbing Fjord.

I henhold til de ovenfor beskrevne afskæringskriterier vil det ansøgte herefter ikke i sig selv have en skadevirkning på det aktuelle Natura 2000-område. Samlet set vurderer Ikast-Brande Kommune, at udvaskningen af næringsstoffer fra husdyrbrugets udbringningsarealer vil være af så begrænset omfang, at bidraget herfra ikke i sig selv kan påvirke Natura 2000-vandområdet Ringkøbing Fjord væsentligt, hvorfor der ikke stilles vilkår til det ansøgte vedrørende nitratudvaskning, der skærper de generelle krav (harmonikravene).

Påvirkning af Ringkøbing Fjord med kvælstof fra bedriften i sammenhæng med andre planer og projekter (kumulation)

²² Bekendtgørelse nr. 1828 af 16. december 2015 om udpegnings- og administration af internationale naturbeskyttelsesområder samt beskyttelse af visse arter.

En vigtig forudsætning for beskyttelsesniveauet for nitratudvaskningen til overfladevande, som er fastlagt i *Husdyrgodkendelsesbekendtgørelsen*, er, at den samlede husdyrproduktion i Danmark ikke forventes at stige, men vil blive samlet på større, men færre husdyrbrug.

Selv om den samlede husdyrproduktion ikke stiger, foregår strukturudviklingen mod færre, men større husdyrbrug ikke nødvendigvis ensartet i hele landet. I nogle oplande kan der således godt være en udvikling, hvor der etableres og udvides husdyrbrug, som overstiger kapaciteten af de brug, der nedlægges. Det vil i givet fald betyde, at antallet af dyreenheder i oplandet stiger og dermed også, at nitratudvaskningen som følge af husdyrproduktionen – alt andet lige – stiger i det aktuelle opland. Tilsvarende vil der i andre oplande være faldende nitratudvaskning som følge af en faldende husdyrproduktion.

Husdyrholdet i oplandet til Ringkøbing Fjord

Husdyrholdet i oplandet til Ringkøbing Fjord er, ifølge Miljøstyrelsens seneste opgørelse af udviklingen i husdyrholdet i oplande, steget fra 245.988,9 (2007) til 251.354,7 (2015) – en stigning på mere end en procent siden 2007. På trods af stigningen, kan godkendelsen – i henhold til Natur- og Miljøklagenævnets nuværende praksis – gives, såfremt nitratudvaskningen fra udbringningsarealerne, beliggende i det pågældende opland ikke overstiger, hvad der svarer til udvaskningen fra et handelsgødet planteavlsbrug. Med en reduktion af nitratudvaskningen til niveauet for et planteavlsbrug menes, at udvaskningen nedbringes til et niveau, hvor der på den pågældende bedrift anvendes et planteavlssædskifte (S1-sædskifte på lerjord og S3-sædskifte på sandjord) og kun gødes med handelsgødning. Beregningsmæssigt gøres dette ved at fjerne al husdyrgødning samt anvende et planteavlssædskifte på alle marker i ansøgningen i IT-ansøgningssystemet.

Kvælstofudvaskningen fra det ansøgte projekt

IT-ansøgningssystemet kan for det ansøgte projekt ikke lave udregninger for kvælstofudvaskningen og dermed kan der ikke laves beregninger for kvælstofpåvirkningen af Ringkøbing fjord. Der er i den pågældende ansøgning tale om en økologisk bedrift med et forholdsvis lille areal (27,0 ha) og et dyretryk på 1,2 DE/ha, hvilket ligger under harmonikravet. Udvasningen vurderes derfor til ikke at ligge højere end planteavlsniveauet, da økologisk drift erhvervmæssigt ligger under planteavlsniveauet. Sammenfattende er det Ikast-Brande Kommunes vurdering, at udvidelsen af dyreholdet ikke vil kunne medføre en væsentlig påvirkning af Ringkøbing Fjord.

4.6.2. Fosforoverskud

Faktaboks

I henhold til *Husdyrgodkendelsesbekendtgørelsen (bilag 3)* har Staten fået foretaget en udpegning af områder, hvor der vurderes at være størst risiko for tab af fosfor til Natura 2000-vandområder, der er overbelastet med fosfor. Disse områder udgøres af dræned lerjorder og dræned eller grøftede lavbundslande beliggende i oplandene til nærmere angivne fjorde. For *dræned* eller *grøftede* udbringningsarealer beliggende på disse lavbundslande (benævnes fosforklasse 2) – samt for udbringningsarealer, der er *drænet* lerjord med et relativt højt fosfortal²³ (benævnes fosforklasse 1 eller 3 afhængigt af fosfortal) – skal fosforoverskuddet som udgangspunkt holdes under bestemte niveauer. Dette indebærer blandt andet, at fosforoverskuddet – uanset fosfortal – maksimalt må være 2 kg P/ha/år inden for arealer omfattet af

²³ Fosfortallet (Pt) fremkommer ved en bestemt analysemetode, som giver et udtryk for dyrkningsjordens indhold af fosfor, som umiddelbart kan optages af plantevæksten. En enhed i fosfortal svarer til 1 mg fosfor pr. 100 g jord og til ca. 25 kg fosfor pr. ha.

fosforklasse 2. Lavbundsarealer er dog ikke omfattet af kravet, hvis det er dokumenteret ved jordbundsanalyser, at jern-fosforforholdet (FeBD:PBD-molforholdet²⁴) er over 20. Jordbundsanalyserne vedrørende jern-fosforforholdet skal være udført af en uvildig instans.

Ingen af udbringningsarealerne ligger i områder, der er kategoriseret som fosforklasse 1, 2 eller 3.

Ifølge ansøgningen med de foretagne beregninger i IT-ansøgningssystemet på www.husdyrgodkendelse.dk vil det generelle beskyttelsesniveau med hensyn til fosforoverskud, være opfyldt. I ansøgt drift tilføres der 36,2 kg P pr. ha pr. år, mens der i gennemsnit fraføres 24,3 kg P pr. ha pr. år. Det ansøgte projekt har således et fosforoverskud på 11,9 kg P pr. ha pr. år.

Fosforoverskuddet vil tilføres jordpuljen og på sigt medvirke til, at jordens fosfortal vil stige. En sådan forøgelse af fosforindholdet i jordpuljen vil alt andet lige kunne medføre større risiko for tab af fosfor fra særligt sårbare arealer. Dog ligger ingen af arealerne ned til vandløb, hvorved der ellers kan være en forhøjet risiko for tab af fosfor til vandmiljøet.

4.6.3. Gældende målsætninger

Faktaboks

De miljømæssige aspekter omkring vandløb og søer bliver reguleret gennem Statens vandplanlægning. Statens Vandplaner blev vedtaget i oktober 2014, og Vandplanerne udgør bindende forudsætninger for kommuneplanlægningen og anden kommunal planlægning og administration.

Vandplanerne fastsætter konkrete miljømål for de enkelte vandløb og søer. Som hovedregel er miljømålet "god tilstand". For at opnå en god tilstand kræves det, at både den økologiske og den kemiske tilstand er god.

Målsætningen for vandløb er som hovedregel en god kemisk tilstand. I forhold til den økologiske målsætning skelner man mellem en høj og en god tilstand. Miljømålet for økologisk tilstand i vandløb fastsættes ud fra smådyrsfaunaen. Smådyrsfaunaen bedømmes ved hjælp af Dansk Vandløbs-Fauna-Indeks (DVFI). Tilstanden angives i faunaklasser på en skala fra 1 til 7, hvor 7 er den bedste og 1 er den dårligste tilstand. For de fleste vandløb er kravet om god økologisk tilstand sat til faunaklasse 5 eller 6, og kravet om høj økologisk tilstand sat til faunaklasse 7.

Målsætningen for søer er ligeledes som hovedregel en god kemisk tilstand. Tilsvarende vandløb er den økologiske målsætning opdelt i en høj og en god tilstand. Miljømålet for økologisk tilstand er sat ud fra klorofyl a-koncentrationen²⁵ i søerne. Grænseværdierne for klorofylindholdet afhænger af søtyperne.

Husdyrbrugets udbringningsarealer afvander til Skjern Å, som løber ud i Ringkøbing Fjord.

Ingen af husdyrbrugets udbringningsarealer ligger i umiddelbar nærhed af åbne vandløb eller søer, som er særskilt målsatte jævnfør Statens Vandplaner.

Kommunens samlede vurdering i forhold til overfladevand

²⁴ FeBD:PBD-molforholdet: Forholdet mellem den del af jordens indhold af jern (Fe) og fosfor (P), der med en bestemt analysemetode kan ekstraheres fra jorden med stoffet bicarbonat-dithionit (BD).

²⁵ Klorofyl a er det mængdemæssigt vigtigste pigment i de mikroskopiske planter (planteplankton), der svæver i søvandet.

Statens Vandplaner, der blev vedtaget i oktober 2014 på baggrund af *Miljømålsloven* for planperioden frem til 2015, giver ikke anledning til ændringer i administrationsgrundlaget for afgørelser efter husdyrlovgivningen. Det aktuelle projekt er således, som udgangspunkt, vurderet ud fra de generelle beskyttelsesniveauer i bilag 3 i *Husdyrgodkendelsesbekendtgørelsen*. Disse generelle beskyttelsesniveauer med hensyn til kvælstofudvaskning og fosforoverskud vil ifølge ansøgningen med tilhørende beregninger være overholdt.

I henhold til de arealudpegninger, der lægges til grund for beregningsmodellerne i IT-ansøgningssystemet på www.husdyrgodkendelse.dk, vil mere end 75 % af det udvaskede kvælstof fra de områder, som husdyrbrugets udbringningsarealer ligger i, angiveligt blive reduceret og fjernet fra det udvaskende vand, inden dette når ud til fjorden. I kraft af den relativt store afstand mellem udbringningsarealerne og fjorden må det betragtes som sandsynligt, at den væsentligste del af kvælstoffet reduceres på vandets vej til fjorden.

Alle udbringningsarealer udgøres af sandjorde og ligger i relativt fladt terræn uden væsentlig risiko for erosion og overfladeafstrømning til vandløb og grøfter.

Ikast-Brande Kommune vurderer samlet set på baggrund af det oplyste om udbringningsarealernes beliggenhed, tildeling af husdyrgødning, gødningssammensætning, sædskifte m.v.:

- at der ikke vil være væsentlig risiko for erosion og overfladeafstrømning fra udbringningsarealerne til vandløb og grøfter
- at husdyrbruget – ved overholdelse af de til enhver tid gældende, generelle miljøregler og af de øvrige opstillede vilkår for miljøgodkendelsen – drives således, at påvirkningen af overfladevand fra udbringningsarealerne vil ligge på et acceptabelt niveau
- at gennemførelse af projektet og den fremtidige drift af husdyrbruget ikke vil medføre forringelser af den nuværende miljøtilstand af overfladevand
- at husdyrbruget ikke i sig selv vil være en hindring for, at målsætningerne for de pågældende overfladevandes tilstande nås og opretholdes.

4.7. Natur

Faktaboks

I Kommuneplan 2013-2025 for Ikast-Brande Kommune er der fastsat mål for naturen i kommunen. Planlægningen af det åbne land er en afvejning mellem benyttelse og beskyttelse. Kommunen skal derfor fastsætte niveauet for naturbeskyttelsen. Den skal som minimum være i overensstemmelse med EU's naturbeskyttelsesdirektiver, internationale naturbeskyttelseskonventioner og den nationale lovgivning.

I Kommuneplan 2013-2025 er der udpeget "Naturområder", som udgør den vigtigste natur i Ikast-Brande Kommune.

De vigtigste naturområder er områder, som er beskyttede efter *Naturbeskyttelseslovens* § 3 og målsat i klasse I og II – jævnfør kommunens naturmålsætningsværktøj – samt kommunens Natura 2000-områder.

De vigtigste naturområder er typisk naturområder, som rummer sjældne arter, sjældne naturtyper eller naturtyper, som udgør et vigtigt element som kildeområde for dyr og planter i kommunens netværk af spredningsveje for dyr og planter.

4.7.1. Beskyttede naturtyper

Langs den østlige side af areal nr. 4 er der et mindre hedeareal, der er registreret som beskyttede efter § 3 i *Naturbeskyttelsesloven*. Der er tale om et tørt hedeområde domineret af bølget bunke. Tålegrænsen vurderes til at ligge i intervaller 15-20 kg N pr. ha. pr. år.

Ud over denne hede er der ikke nogen områder i tilknytning til husdyrbrugets arealer, som er beskyttet efter § 3 i *Naturbeskyttelsesloven* – se kortbilag C.

Se endvidere afsnit 2.5.1. Ammoniak og natur.

Kommunen vurderer

I forhold til det ovenfor nævnte hedeareal vurderer Ikast-Brande Kommune, at det er usandsynligt, at udegående høner på det tilstødende areal vil forårsage en tilstandsændring af den beskyttede hede.

Ikast-Brande Kommune vurderer samlet set på baggrund af det oplyste, at husdyrbruget – ved overholdelse af de til enhver tid gældende generelle miljøregler ikke vil påvirke områdets naturarealer i væsentlig grad som følge af markdriften.

4.7.2. Natura 2000-områder

Faktaboks

EU har udpeget naturområder, som er særligt værdifulde, set i et europæisk perspektiv. Områderne kaldes Natura 2000-områder og er en fælles betegnelse for habitat- og fuglebeskyttelsesområderne. Natura 2000-områderne er udpeget for at beskytte levesteder og rasteområder for fugle og for at beskytte naturtyper og plante- og dyrearter, der er truede, sårbare eller sjældne i EU.

Såfremt marker er helt eller delvist beliggende indenfor habitatafgrænsningerne, skal visse ændringer i dyrknings- og/eller gødskningsintensiteten anmeldes til den kommune, hvori marken er beliggende.

Det nærmeste Natura 2000-område – Holtum Ådal, øvre del, Habitatområde H235 - ligger ca. 3,8 km øst fra husdyrbrugets arealer.

Hele husdyrbrugets areal ligger i oplandet til Ringkøbing Fjord, der delvist er udpeget som Natura 2000-område. Husdyrbruget har således ingen arealer beliggende inden for Natura 2000-områder, men arealerne afvander til Natura 2000-området i Ringkøbing Fjord.

Kommunen vurderer

Ikast-Brande Kommune vurderer på baggrund af det oplyste, og i forlængelse af vurderingen i afsnit 2.5. Ammoniakfordampning fra stald og gødningsopbevaringslager og afsnit 4.6. Overfladevand:

- at driften af husdyrbrugets arealer ikke i sig selv vil indebære en væsentlig negativ indvirkning på Natura 2000-områder

- at husdyrbruget ikke i sig selv vil være en hindring for, at målsætningerne for de pågældende Natura 2000-områders tilstande nås og opretholdes
- at udvidelsen af husdyrbrugets produktion overordnet betraget ikke nødvendigvis medfører en øget husdyrproduktion og en øget miljøpåvirkning i regionen, idet strukturudviklingen går mod færre, men større bedrifter. Den kumulerede, regionale effekt af husdyrbrugets udvidelse og andre bedrifters udvidelser og deres øgede miljøpåvirkning vil formentlig samlet set – helt eller delvist – blive modvirket af en nedgang i husdyrproduktionen på andre bedrifter.

4.7.3. Plante- og dyrearter med særligt strenge beskyttelseskrav (Bilag IV-arter)

Faktaboks

Af EF-habitatdirektivets²⁶ bilag IV fremgår en række dyre- og plantearter, som er strengt beskyttede, uanset om de forekommer inden for et af de udpegede Natura 2000-områder/habitat-områder eller udenfor. På den baggrund må der eksempelvis ikke gives tilladelse til aktiviteter, der kan beskadige eller ødelægge de pågældende dyrearters yngle- og rasteområder.

Kun en del af de arter, der er anført i bilag IV, findes i regionen, men blandt andet damflagermus, brunflagermus, sydflagermus, trolldflagermus, pipistrelflagermus, odder, ulv, markfirben, stor vandsalamander og spidssnudet frø vil formentlig i et vist omfang kunne træffes på eller ved husdyrbrugets arealer.

Kommunen vurderer

Ikast-Brande Kommune vurderer på baggrund af det oplyste:

- at det areal, der omfattes af nybyggeri i forbindelse med projektets gennemførelse, er almindeligt omdriftsareal, og at inddragelsen til bebyggelse ikke vil påvirke bilag IV-arter væsentligt
- at der i forbindelse med projektets gennemførelse ikke vil ske øvrige ændringer i arealanvendelsen, som vil være væsentlige for bilag IV-arters trivsel
- at driften af husdyrbruget samlet set ikke vil medføre beskadigelse eller ødelæggelse af yngle- eller rasteområder i det naturlige udbredelsesområde for de dyrearter, der er optaget i EF-habitatdirektivets bilag IV, litra a), samt ikke vil medføre ødelæggelse af livsstadier af de plantearter, som er optaget i EF-habitatdirektivets bilag IV, litra b).

5. Anvendelse af bedste tilgængelige teknik – BAT i forhold til udbringning af husdyrgødning

Faktaboks

En landbrugsbedrift bør til stadighed søge at begrænse forureningen ved at indføre og gøre brug af den bedste tilgængelige teknik til at nedbringe eventuelle miljøpåvirkninger og gener. Teknologier til begrænsning af ammoniakfordampning og lugtpåvirkning m.v. samt til bedre udnyttelse af næringsstofferne i husdyrgødningen er i stadig udvikling.

²⁶ EF-habitatdirektivet fra 1992 (*Rådets direktiv 92/43/EØF om bevaring af naturtyper samt vilde dyr og planter* (med senere ændringer).

Miljøstyrelsen har oprindeligt valgt ikke at fokusere på markteknik i de tidligere BAT-byggeblade, idet forbedrede metoder i dansk landbrug og generel lovgivning på området vurderes at medføre, at den bedste tilgængelige teknik generelt bliver anvendt. Dette afspejler sig også i Miljøstyrelsens senest udarbejdede Teknologiblade på området.

5.1. BAT i forhold til udbringning af husdyrgødning

Ansøgers BAT-redegørelse

I henhold til BREF-dokumentet, er det BAT at minimere emissionerne fra gødning til jord og grundvandet ved at afbalancere mængden af gødningen med afgrødens forventede krav. Det er ligeledes BAT, at tage hensyn til de pågældende markers karakteristika, når der tilføres gødning på dem; dette gælder i særdeleshed jordbundsforholdene, jordtypen og arealets hældning, klimatiske forhold, nedbør og kunstvanding, jordens anvendelse og dyrkningsmetoder. Det er BAT, at minimere forurening af vand ved ikke at tilføre gødning til jorden når marken er vandmættet, oversvømmet, frossen eller snedækket, ikke at tilføre gødning til stejlt hældende marker, ikke at tilføre gødning på arealer, der støder op til vandløb (ved at efterlade et stykke jord ubehandlet), at sprede gødning så tæt som muligt på den maksimale afgrødevækst, hvor optagelse af næringsstoffer finder sted. Endelig er det BAT, at håndtere udbringningen af gødning således, at lugtgener mindskes på steder, hvor det er sandsynligt, at naboer kan berøres. Eksempelvis ved at udbringe gødning i løbet af dagen, når det er mindst sandsynligt, at folk er hjemme samt ved at undgå weekender og helligdage, og ved at være opmærksom på vindretning i forhold til nabohusene.

Husdyrbruget Thyregodvej 88, 7361 Ejstrupholm opfylder BAT-kravet vedrørende udbringning af husdyrgødning ved at:

- Der er ingen deciderede udbringningsarealer tilknyttet husdyrbruget. De tilknyttede arealer anvendes til de udegående høns
- Husdyrgødningen afsættes til biogasanlæg

Kommunen vurderer

Ikast-Brande Kommune vurderer på baggrund af det oplyste, at husdyrbruget samlet set ved overholdelse af de til enhver tid gældende generelle miljøregler for den pågældende type husdyrbrug og af de supplerende vilkår for miljøgodkendelsen vil anvende den bedste tilgængelige teknik til udbringning af husdyrgødning med hensyn til, hvad der er praktisk og økonomisk muligt i branchen og i forhold til den miljøgevinst, der kan dokumenteres opnået ved brug af den pågældende teknik.

6. Landskabelige og kulturhistoriske værdier

Husdyrbrugets beliggenhed skal vurderes i forhold til forskellige landskabsmæssige og kulturhistoriske udpegninger og beskyttelseshensyn i kommuneplanen (www.kommuneplan.ikast-brande.dk), fredninger og generel lovgivning. Det vil sige i forhold til: relevante bygge- og beskyttelseslinjer, fredede fortidsminder, beskyttede sten- og jorddiger, fredede områder samt landskabelige og kulturhistoriske værdier.

6.1. Landskabelige værdier

Faktaboks

Værdifulde landskaber

Landskaberne i Ikast-Brande Kommune er meget varierende med forskellige landskabelige værdier. Fra det kuperede dal-landskab øst for den jyske højderyg til det flade slettelandskab med heder og plantager vest for højderyggen. De værdifulde landskaber i kommunen er udpeget i kommuneplanen ud fra forskellige grundlag, hvorfor tiltagene for at beskytte dem ikke er ens.

I Kommuneplan 2013 – 2025 for Ikast-Brande Kommune er der udpeget værdifulde landskaber, hvor der er tale om både "bevaringsværdige landskaber" og "større sammenhængende landskaber", som i nogle områder er sammenfaldende.

I kommuneplanen er der foretaget en afvejning af landskabsinteresserne i hele kommunen. Det betyder, at det er de vigtigste landskabelige værdier i kommunen, der skal bevares og beskyttes. Det vil sige de landskaber, der i kraft af dramatik, mangfoldighed eller monoton besidder en særlig fortælleleværdi, æstetisk værdi og/eller rekreativ værdi.

De "bevaringsværdige landskaber" er landskaber, som rummer en stor fortælleleværdi – eksempelvis: ådalene i de store åsystemer med deres søer og dalstrøg, bakkeøerne på smeltevandssletterne samt hederne og plantagerne. I de værdifulde landskaber kan man ofte aflæse, hvordan landskabet er skabt, for eksempel er Søhøjlandet mod øst stærkt præget af den seneste istid, isens bevægelser og isens afsmelting.

De "større sammenhængende landskaber" er landskaber, som generelt er almindelige, sammenhængende landskabsområder i det åbne land og er præget af landbrug, skovbrug, mindre landsbyer, bebyggelser og småveje m.m., spredt i landskabet. Større sammenhængende landskaber er landskabet, som er uforstyrrede, hvilket betyder, at landskabet som udgangspunkt ikke er visuelt og støjmessigt påvirket af større tekniske anlæg som eksempelvis større el-ledningsnet, veje, større produktionsanlæg, vindmøller, master, og større by- og sommerhusområder.

Geologiske værdier

I Kommuneplan 2013 – 2025 for Ikast-Brande Kommune er der udpeget "*geologiske bevaringsværdier*".

Geologiske værdier omfatter lag i jorden – også kaldet profiler – eller sammenhængende landskabsformer. De har betydning for forskning, undervisning og fortællingen om landskabets tilblivelse. Det er derfor vigtigt, at der er adgang til de geologiske værdier, og at de ikke bliver sløret af beplantning, byggeri og andre former for anlæg.

De fleste geologiske værdier indeholder betydelige fortællinger om en egn natur og kultur. Ikast-Brande Kommune rummer fortællingen om, hvordan isen formede det jyske landskab. Fra det kuperede morænelandskab i øst omkring Nørre Snede til den flade og let skrånende smeltevandsslette med spredte bakkeøer og brede ådale, der strækker sig mod nord og vest.

Areal nr. 2 og 4 ligger delvist inden for et område, der er udpeget som "*geologisk bevaringsværdi*" i Kommuneplan 2013 – 2025 for Ikast-Brande Kommune. Jævnfør kommuneplanen skal de geologiske værdier bevares, og de skal være synlige i landskabet. Således skal byggeri, gravning, anlægsarbejde, tekniske anlæg, beplantning og andet, der slører de karakteristiske overgange og træk i landskabet

undgå, med mindre det tilsidesætter andre hensyn og beskyttelser. Hvor det er nødvendigt at tillade anlæg og byggeri, er det vigtigt, at der i hvert enkelt tilfælde findes den bedste løsning. Den ansøgte fjerkræstald vil blive opført udenfor denne udpegning, mens areal nr. 2 og 4 anvendes til de udegående høner, hvilket ikke er i konflikt med udpegningen.

Husdyrbrugets arealer ligger ikke indenfor områder der i Kommuneplan 2013-2025 for Ikast-Brande Kommune er udpeget som "bevaringsværdige landskaber" eller "større sammenhængende landskaber". Nærmeste område, der er udpeget som bevaringsværdigt landskab er Skjern Ådal med opland fra Grøndal plantage, Ensø, Kulsø, Nedersø, Lillesø, Rørbæk Sø, Groest Høj og Dybdal Bæk. Området ligger ca. 245 m syd for ejendommens arealer. Nærmeste område, der er udpeget som større sammenhængende landskab ligger ca. 2,4 km sydøst for ejendommens arealer. Området er et uforstyrret landskab karakteriseret ved Nedergård Sø, Kulsø og Rørbæk Sø.

Det ønskede byggeri på Thyregodvej 88, 7361 Ejstrupholm, vil ifølge det oplyste komme til at ligge ca. 100 m fra den eksisterende fjerkræstald, og vil have en udformning og udseende, som svarer til de eksisterende bygninger. Rundt om den ønskede stald etableres der voliere de udegående høner, hvilket er grunden til, at det ansøgte projekt ikke placeres i tilknytning til den eksisterende bygningsmasse. Bygningshøjden på den nye fjerkræstald vil maksimalt være ca. 7,5 meter over terræn. I forbindelse med projektets gennemførelse etableres beplantning vest og nord for produktionsanlægget for at mindske anlæggets dominerende virkning, når det ses fra Thyregodvej.

Husdyrbruget anlæg ligger indenfor skovbyggelinjen, hvilket der er givet dispensation for. Der ud over ligger husdyrbrugets anlæg udenfor diverse relevante bygge- og beskyttelseslinjer.

Kommunen vurderer

Ikast-Brande Kommune vurderer på baggrund af det oplyste:

- at ansøger har taget de nødvendige hensyn til den landskabelige værdi ved at sørge for afskærmende beplantning rundt om den planlagte nye stald
- at gennemførelse af projektet – og driften af husdyrbruget i øvrigt – ikke vil forringe landskabets karakter og fortælleværdi i de udpegede landskabsområder
- at gennemførelse af projektet – og driften af husdyrbruget i øvrigt – ikke vil medføre væsentlige landskabelige ændringer i forhold til den eksisterende tilstand.

6.2. Kulturhistoriske værdier

Faktaboks

Landskabet i Ikast-Brande Kommune er præget af menneskets virke igennem årtusinder. Overalt finder vi historiske spor, der fortæller om samfundsudviklingen og om, hvordan mennesket har påvirket omgivelserne. Mange af de historiske spor er kulturhistoriske værdier, der har så stor værdi for formidlingen af og betydningen for vores kulturforståelse, at de er værd at bevare og derfor fortjener en særlig beskyttelse.

Ikast-Brande Kommune er ikke præget af værdifuld bygningskultur, her findes ingen købstæder, slotte eller herregårde. Her er det jorden og infrastrukturen, der har skabt vores værdifulde kulturhistoriske spor. Det er historien om, hvordan mennesket opdyrkede heden og udnyttede jordens ressourcer til

overlevelse, og historien om hvordan jernbanen og Hærvejen har skåret sig gennem landskabet og dannet grundlaget for byerne.

I Kommuneplan 2013-2025 for Ikast-Brande Kommune er der udpeget kulturhistoriske værdier, hvor der er tale om både *"værdifulde kulturmiljøer"* og *"kulturhistoriske bevaringsværdier"*. Der er foretaget en afvejning af de kulturhistoriske interesser i hele kommunen. Det betyder, at det er de vigtigste kulturhistoriske værdier i kommunen, der skal bevares og beskyttes.

De *"værdifulde kulturmiljøer"* er typisk større eller mindre områder, der eksempelvis afspejler: en bestemt tidsepoke eller en landsbytype, et område med en koncentration af fortidsminder som gravhøje og arkæologiske fund eller kirker med kirkegårde og deres omgivelser.

De *"kulturhistoriske bevaringsværdier"* er typisk enkeltelementer, som mindsten og enkeltgravhøje, fredede og bevaringsværdige bygninger og anlæg eller stendiger, alléer og levende hegn.

Udpegningen af kulturhistoriske værdier betyder ikke, at der ikke kan ske udvikling inden for eller umiddelbart uden for de udpegede områder. Det skal dog sikres, at udviklingen sker med viden om og under hensyntagen til de kulturhistoriske værdier, så det undgås, at de kulturhistoriske elementer og spor går tabt eller bliver forringet.

Jævnfør Kommuneplan 2013 – 2025 for Ikast-Brande Kommune, skal det undgås, at nyt byggeri, anlæg eller ændringer i landskabet udformes eller placeres på en måde, der forringer oplevelsen eller kvaliteten af de udpegede kulturhistoriske værdier.

Der er jævnfør Kommuneplan 2013 – 2025 for Ikast-Brande Kommune ikke udpeget *"kulturhistoriske værdier"* på husdyrbrugets arealer.

Der er ikke registreret fortidsminder eller diger på det areal, som ønskes bebygget i forbindelse med projektets gennemførelse, og det pågældende areal ligger mere end 100 meter fra registrerede fortidsminder.

Kommunen vurderer

Ikast-Brande Kommune vurderer, på baggrund af det oplyste:

- at projektets gennemførelse på husdyrbruget ikke vil være i strid med hensynet til de kulturhistoriske interesser i området
- at den planlagte beplantning rundt om den nye stald og voliererne til de udegående høner vil medvirke til, at det planlagte projekt vil indgå som en helhed med omgivelserne. Den ansøgte projekt på Thyregodvej kan derfor tillades i forhold til de gældende retningslinjer beskrevet for kulturmiljøer i Kommuneplan 2013 – 2025 for Ikast-Brande Kommune
- at husdyrbrugets drift – ved overholdelse af de til enhver tid gældende regler – vil ske under hensyntagen til bevarelsen af de kulturhistoriske værdier i landskabet.

7. Alternative muligheder, 0-alternativet og ophør af driften

Ansøgers oplysninger

Ved ophør tømmes stalden for gødning og vaskes. Fodersiloer tømmes og vaskes. Personalerum ryddes og køleskab tømmes.

Kommunen vurderer

Hvis udvidelsen af husdyrbrugets produktion ikke foretages – 0-alternativet – vil produktionen på de nuværende ca. 159,41 DE kunne fortsætte uden yderligere miljøgodkendelse. Dette vil ikke i sig selv medføre, at der ikke udbringes husdyrgødning på de arealer, der indgår som udbringningsarealer i miljøgodkendelsen. 0-alternativet vil blandt andet af den grund ikke nødvendigvis have en mere positiv effekt på miljøet, end hvis udvidelsen gennemføres og de opstillede vilkår i miljøgodkendelsen efterleves. Tilsvarende ville et valg af en eventuel alternativ mulighed ikke nødvendigvis have medført en mindre miljøbelastning end det ansøgte.

Ved eventuelt ophør af produktionen, vil der efter Ikast-Brande Kommunes opfattelse ikke ske en væsentlig indvirkning på miljøet fra produktionsanlægget, hvis:

- staldanlæg samt husdyrgødnings- og foderopbevaringsanlæg tømmes og rengøres grundigt
- miljøfarligt affald bortskaffes efter de til enhver tid gældende regler

Der gøres opmærksom på, at IE-husdyrbrug – i henhold til § 43 i *Husdyrgodkendelsesbekendtgørelsen* – senest fire uger efter driftsophør skal anmelde dette til kommunalbestyrelsen med et oplæg til vurdering efter [§ 38 k](#), stk. 1, i *Lov om forurennet jord*²⁷.

Vurderingen skal indeholde en risikovurdering med hensyn til menneskers sundhed og miljøet. Viser risikovurderingen, at det ikke kan afvises, at forureningen udgør en væsentlig risiko for menneskers sundhed eller miljøet, skal vurderingen tillige indeholde et oplæg til foranstaltninger, der sikrer, at forureningen ikke udgør en sådan risiko.

Ved driftsophør forstås i denne forbindelse:

- ophør af alle aktiviteter på husdyrbruget,
- når husdyrbruget har meddelt kommunalbestyrelsen, at kapaciteten eller udnyttelsen af kapaciteten permanent nedsættes til under stipladsgrænserne i [§ 12](#), stk. 1, nr. 1-3, i *Husdyrgodkendelsesloven*, eller
- situationer omfattet af [§ 33](#), stk. 3, i *lov Husdyrgodkendelsesloven*, når godkendelsen er bortfaldet helt eller for den del, der ligger over stipladsgrænserne i [§ 12](#), stk. 1, nr. 1-3, i *Husdyrgodkendelsesloven*.

²⁷ Lovbekendtgørelse nr. 895 af 3. juli 2015 af lov om forurennet jord (med senere ændringer).

8. Bilagsfortegnelse

Bilag 1 – Oversigt over ejede arealer

Bilag 2 – Beredskabsplan

Kortbilag A – Situationsplan over anlæg og arealer

Kortbilag B – Arealudpegninger i henhold til *Husdyrgodkendelsesbekendtgørelsen*

Kortbilag C – Arealer registreret som beskyttet efter *Naturbeskyttelseslovens § 3*

Bilag 1

Oversigt over ejede arealer

Ejede arealer:

Areal nr.	Areal (ha)	Ejer (navn og adresse)	Bemærkning
1	8,6	Axel Månsson ØKO-ÆGGET ApS, Grarupvej 15, 7330 Brande	Udegående høner
2	5,2	Axel Månsson ØKO-ÆGGET ApS, Grarupvej 15, 7330 Brande	Udegående høner
3	6,6	Axel Månsson ØKO-ÆGGET ApS, Grarupvej 15, 7330 Brande	Udegående høner
4	6,7	Axel Månsson ØKO-ÆGGET ApS, Grarupvej 15, 7330 Brande	Udegående høner

Ejede arealer, i alt: 27,0

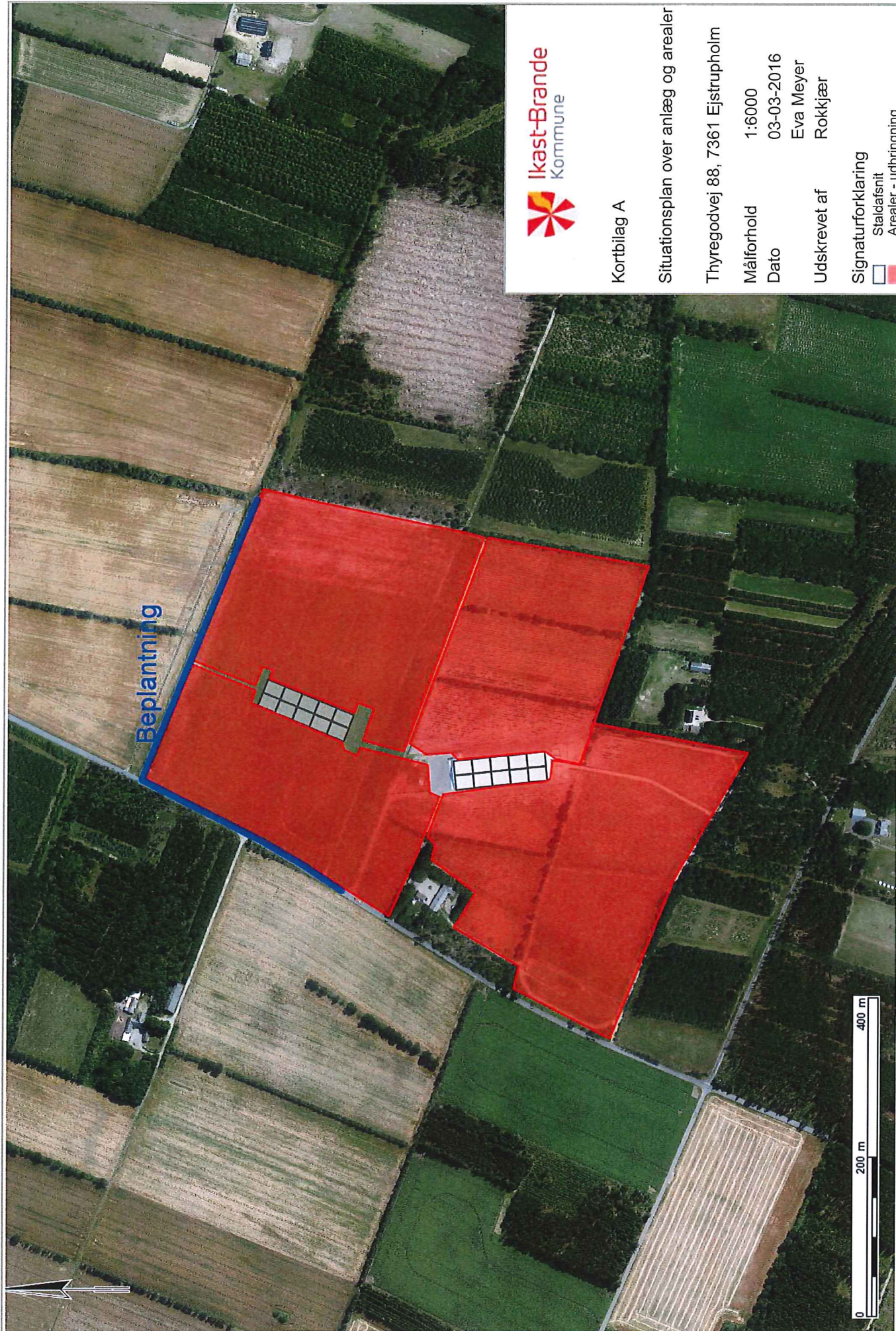
Bilag 3

Beredskabsplan

For ejendommen Thyregodvej 88, 7361 Ejstrupholm skal der udarbejdes en beredskabsplan.

Til inspiration: Bilag 4 – Beredskabsplan – til Skov- og Naturstyrelsens Vejledning om tilladelse og miljøgodkendelse m.v. af husdyrbrug, 1027/2007

Kan findes via: http://www2.mst.dk/Wiki/GetFile.aspx?File=/Tidligere_vejledning/Bilag_til_SNS-vejledning.pdf



Beplantning



Kortbilag A

Situationsplan over anlæg og arealer

Thyregodvej 88, 7361 Ejstrupholm

Målforhold 1:6000

Dato 03-03-2016

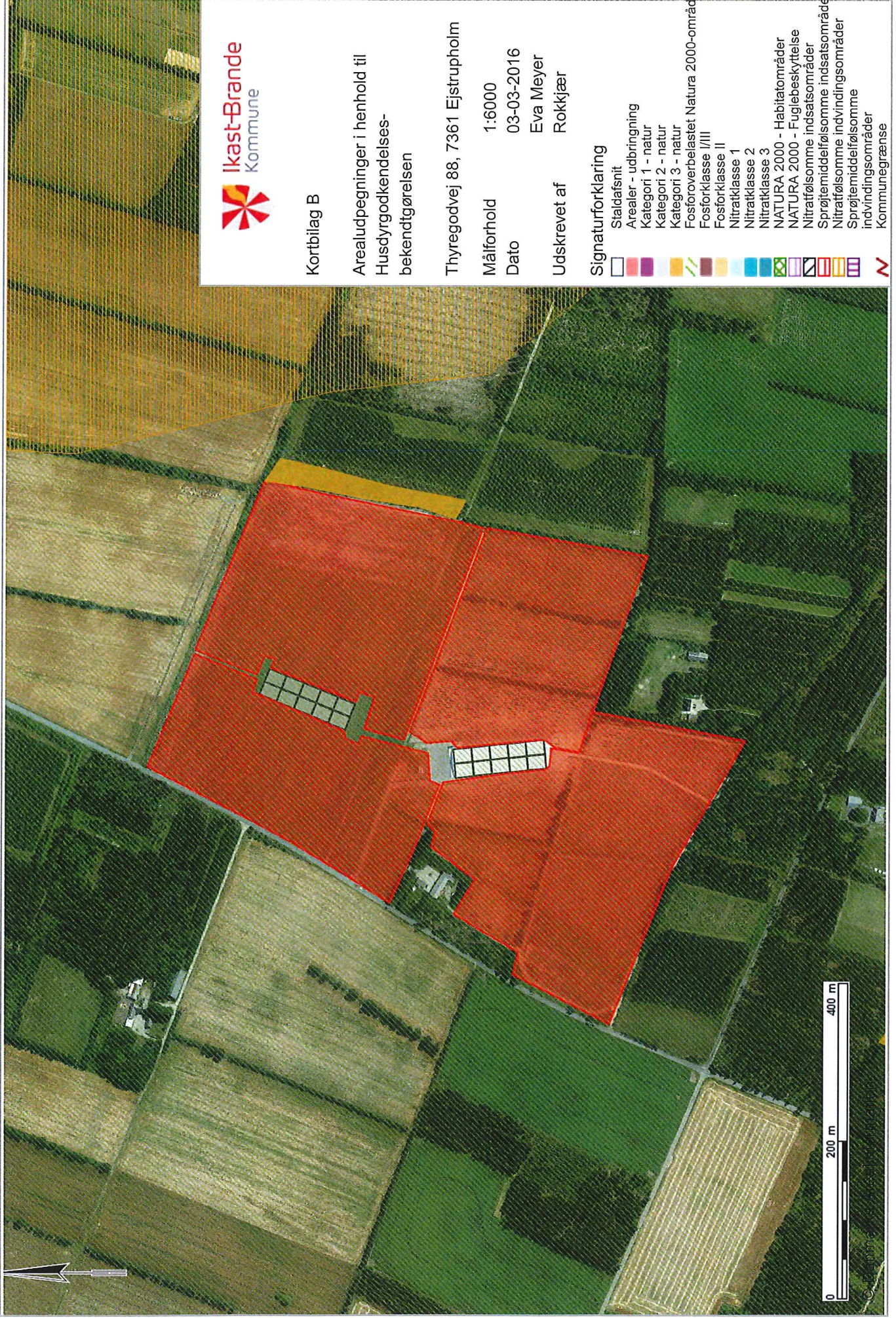
Udskrevet af Eva Meyer

Rokkjær

Signaturforklaring

Statfælsnit

Arealer - udbringning



Ikast-Brande
Kommune

Kortbilag B

Arealudpegninger i henhold til
Husdyrgodkendelses-
bekendtgørelsen

Thyregodvej 88, 7361 Ejstrupholm



















Målforhold 1:6000

Dato 03-03-2016

Eva Meyer

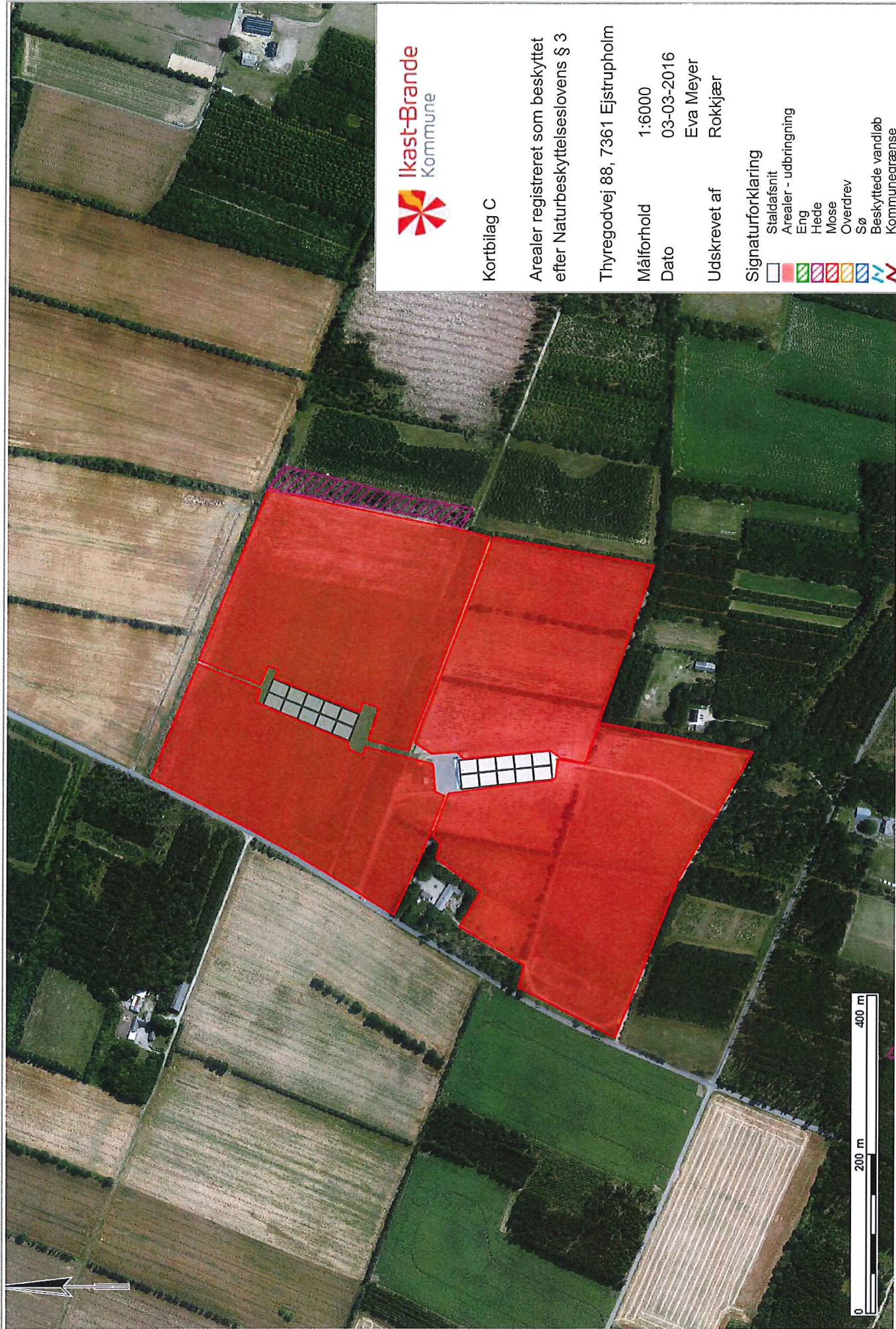
Udskrevet af Rokkjær

Signaturforklaring

-  Stalårfsnit
-  Arealer - udbringning
-  Kategori 1 - natur
-  Kategori 2 - natur
-  Kategori 3 - natur
-  Fosforoverbelastet Natura 2000-område
-  Fosforklasse I/III
-  Fosforklasse II
-  Nitratklasse 1
-  Nitratklasse 2
-  Nitratklasse 3
-  NATURA 2000 - Habitatområder
-  NATURA 2000 - Fuglebeskyttelse
-  Nitratfølsomme indsatsområder
-  Sprøjtemiddelfølsomme indsatsområder
-  Nitratfølsomme indvindingsområder
-  Sprøjtemiddelfølsomme indvindingsområder
-  Kommunegrænse

0 200 m 400 m

© 2016



Ikast-Brande
Kommune

Kortbilag C

Arealer registreret som beskyttet
efter Naturbeskyttelseslovens § 3

Thyregodvej 88, 7361 Ejstrupholm

Målforhold 1:6000

Dato 03-03-2016

Eva Meyer

Rokkjær

Udskrevet af

Signaturforklaring

-  Staldafsnit
-  Arealer - udbringning
-  Eng
-  Hede
-  Mose
-  Overdrev
-  Sø
-  Beskyttede vandløb
-  Kommunegrænse