

Revurdering af miljøgodkendelse meddelt den 28. december 2009

**for kyllingeproduktionen på
Lucernemarken 28
7600 Struer**



Struer Kommune



OPLYSNINGER OM BEDRIFTEN

Landbrugets beliggenhed	Lucernemarken 28, 7600 Struer
Art	Produktion af mere end 100 dyreenheder i slagtekyllinger
Matrikel nr.	10a Resen By, Resen m.fl.
Kontaktperson	Leif Breinholt
Tlf.	97861548 og 21680517
CVR-nummer	76520615
Listebetegnelse	I 101 b) Produktion af mere end 100 dyreenheder i slagtekyllinger eller 40.000 stipladser
Tilsynsmyndighed	Struer Kommune
Revurderings dato	28. december 2009
Rådgiver	Jens Elvstrøm (e-mail jne@lr.dk), Landscentret, Udkærsvej 15, 8200 Århus
Journal nr.	09.02.15-P19-1-05

RÅDGIVER FOR STRUER KOMMUNE

Orbicon A/S, Peter Nygaard

INDHOLDSFORTEGNELSE

INDLEDNING.....	4
REVURDERING	5
OFFENTLIGGØRELSE	7
KLAGEVEJLEDNING.....	7
SAGENS INDBRINGELSE.....	9
LOVGRUNDLAG	9
SAGENS BILAG.....	9
BELIGGENHED	9
INDRETNING OG DRIFT.....	10
SAMLET VURDERING.....	14

INDLEDNING

Struer kommune har i 1990 miljøgodkendt en årlig produktion af 1.115.000 stk. 38-42 dages slagtekyllinger på bedriften beliggende Lucernemarken 28, 7600 Struer, matr. nr. 10a, Resen By, Resen. På grund af ændrede regler i maksimal belægning, produceres der i dag 894.660 stk. 35 dages slagtekyllinger på bedriften, hvilket er det dyrehold, som indgår i revurderingen af miljøgodkendelsen.

Virksomheder, herunder landbrug, der har en miljøgodkendelse, skal regelmæssigt og mindst hvert 10. år, dog første gang, når der er forløbet 8 år - have taget deres miljøgodkendelse op til revision. Da der er forløbet mere end 8 år siden miljøgodkendelsen er meddelt, tages godkendelsen nu op til revision. Revurderingen er udarbejdet i henhold til § 18 i godkendelsesbekendtgørelsen¹ samt Miljøstyrelsens vejledning nr. 4, 1997 om godkendelse af husdyrbrug.

Vilkårene skal om nødvendigt ændres ved påbud iht. Miljøbeskyttelsesloven².

Da sagen er påbegyndt inden Husdyrgodkendelsesloven³ trådte i kraft den 1. januar 2007, færdigbehandles den efter Miljøbeskyttelseslovens regler.

Ejendommen er en godkendelsespligtig ejendom med mere end 100 DE (dyreenheder) i slagtekyllinger.

Sagen har, efter aftale med Struer Kommune, som er tilsyns- og godkendelsesmyndighed, været behandlet i Orbicon A/S, som har udarbejdet forslag til revurderingen.

I forbindelse med revurdering af en miljøgodkendelse skal tilsynsmyndigheden vurdere, om virksomheden medfører væsentlig forurening og kan i så tilfælde meddele påbud om, at forureningen skal nedbringes, herunder at der skal gennemføres bestemte foranstaltninger efter § 41 stk.1 i Miljøbeskyttelsesloven, blandt andet hvis:

- Der er fremkommet nye oplysninger om forureningens skadelige virkning.
- forureningen medfører miljømæssige skadevirkninger, der ikke kunne forudses ved godkendelsens meddelelse.
- forureningen i øvrigt går ud over det, der blev lagt til grund ved godkendelsens meddelelse.
- Væsentlige ændringer i den bedste tilgængelige teknik skaber mulighed for en betydelig nedbringelse af emissionerne, uden at det medfører uforholdsmæssigt store omkostninger.

Endvidere kan kontrolvikår ændres i henhold til Miljøbeskyttelseslovens § 72 stk. 2.

¹ Godkendelsesbekendtgørelsen, Bekendtgørelse om godkendelse af listevirksomhed nr. 1640 af den 13. december 2006

² Lov om miljøbeskyttelse nr. 358 af 6. juni 1990, Jf. lovbek. LBK nr. 1757 af 22. december 2006

³ Lov om miljøgodkendelse m.v. af husdyrbrug nr. 1572 af 20. december 2006

REVURDERING

Ejendommen er miljøgodkendt i 1990. På baggrund af dette, tages godkendelsen op til revurdering. Revurdering af virksomhedens miljøgodkendelse er forudgående offentliggjort ved annoncering i Ugeavisen Struer, den 4. november 2003.

AFGØRELSE

Struer Kommune finder på baggrund af den gennemførte revurdering, at virksomheden fortsat kan drives på stedet uden at påføre omgivelserne væsentlig forurening ved overholdelse af de i miljøgodkendelsen – og i denne revurdering – fastlagte vilkår.

Der findes anledning til at ændre følgende af de eksisterende vilkår i godkendelsen:

- Vilkår 1.2** *Godkendelsen omfatter maksimalt årlig produktion af 894.660 stk. 35 dages slagtekyllinger. Dette svarer til 229,4 DE, jf. Husdyrgødningsbekendtgørelsen⁴. Dyreholdet må ikke ændres, før tilsynsmyndigheden har vurderet, om ændringen kræver ny godkendelse eller tillæg til godkendelsen.*
- Vilkår 4.1** *Dybstrøelse skal opbevares i markstakke eller på møddingplads som angivet på bilag 4. Markstakke til dybstrøelse skal følge Skov- og Naturstyrelsens vejledning om "etablering og overdækning af kompost i markstakke, samt overdækning af fast gødning" bilag 8. Markstakke med kompostlignende dybstrøelse må endvidere ikke være placeret nærmere end 100 meter fra nabobeboelse.*
- Vilkår 4.2** *Vaskevandet fra rensning af kyllingestaldene skal opbevares og behandles i overensstemmelse med den til enhver tid gældende husdyrgødningsbekendtgørelse. Ajlen fra eksisterende stald opbevares i overensstemmelse med reglerne i samme bekendtgørelse.*
- Vilkår vedr. olie- og kemikalieaffald ændres til følgende ordlyd:**
- Vilkår 4.5** *Affald, herunder farligt affald (olie- og kemikalieaffald), skal bortskaffes i overensstemmelse med Struer Kommunes affaldsregulativer.*

Virksomhedens olie- og kemikalieaffald skal til enhver tid opbevares i tæt emballage og stå overdækket på fast, tæt bund uden mulighed for afløb til kloak, jord eller lignende og således, at der er opsamlingskapacitet til en mængde, svarende til rumindholdet af den størst benyttede beholder.

⁴ Husdyrgødningsbekendtgørelsen: Bekendtgørelse nr. 1695 af 19. december 2006 Bekendtgørelse om husdyrbrug og dyrehold for mere end 3 dyreenheder, husdyrgødning, ensilage m.v.

Den eksisterende godkendelse suppleres med følgende vilkår:

Vilkår 5.4 *Der skal altid være mindst 14 % ekstra arealer med efterafgrøder udover Plantedirektoratets krav mht. til pligtige efterafgrøder på egne og forpagtede udspretningsarealer. Disse efterafgrøder skal følge de samme regler, som gælder for de lovpligtige efterafgrøder hvad angår artsvalg, dyrkningsperiode og kvælstofgødning. Efterafgrøder må ikke erstattes af 100 % vintersæd.*

Vilkår 6.4: *Virksomheden skal, på tilsynsmyndighedens anmodning, fremsende den fornødne dokumentation i form af målinger og evt. beregninger til eftervisning af virksomhedens samlede lugtbidrag. Kravet om dokumentation af lugtforholdene kan højst fremsættes én gang årligt, med mindre den seneste kontrol viser, at lugtbidraget fra virksomheden væsentligt overskrider det, der har ligget til grund for denne godkendelse.*

*Måling/beregning af lugtgener skal udføres af et firma, der er akkrediteret til at udføre disse målinger/beregninger, eller som kan godkendes af tilsynsmyndigheden. Måleprogram og målemetode skal forelægges tilsynsmyndigheden til udtalelse inden målingerne udføres. Lugtberegningen kunne f.eks. være en OML-model. Rapport med resultat af målinger/beregninger skal indsendes til tilsynsmyndigheden **senest 3 måneder** efter målingernes udførelse.*

Dokumentationen skal danne grundlag for tilsynsmyndighedens vurdering af, om lugtgenerne er over eller under niveauet for, hvad der kan accepteres. Dog skal det pointeres, at der ved prøvetagning skal være tale om en repræsentativ prøve.

Foranlediges en lugtmåling udført med baggrund i klage fra en nabo, skal en lugtmåling tage udgangspunkt ved klagers beboelse eller opholdsarealer.

Viser lugtmålinger/-beregninger, at virksomheden giver anledning til et større lugtbidrag end forudsat ved meddelelse af godkendelsen, skal virksomheden efter nærmere aftale med tilsynsmyndigheden foretage afhjælpende foranstaltninger.

Vilkår 6.5: *Dokumentation i form af kvitteringer, sædskifte- og gødningsplaner, forpagtnings- og overførelsesaftaler (af mindst 1 års varighed) m.v. opbevares i mindst 5 år og forevises på forlangende.*

Vilkår 6.6 *Virksomheden skal føre journal over slagtekyllingeproduktionen, der skal opbevares i mindst 5 år. Journalen skal forevises tilsynsmyndigheden på forlangende.*

I journalen registreres følgende:

- *Produktionsniveau for antal, dage og vægt for leverede slagtekyllinger evt. i form af transportsedler og afregninger.*
- *Placering af markstakke for dybstrøelse*

Følgende vilkår fjernes fra den eksisterende godkendelse:

Vilkår 1.3 og 4.3

Nye og ændrede vilkår 1.2, 4.1, 4.2, 4.5 og 5.4 - samt fjernelse af vilkår 1.3 og 4.3 gives som påbud i henhold til § 41 stk. 1 i miljøbeskyttelsesloven. Vilkår 6.4, 6.5, og 6.6 gives som påbud efter § 72, stk. 2 i miljøbeskyttelsesloven².

Næste regelmæssige revurdering skal iværksættes inden den 28. december 2019.

OFFENTLIGGØRELSE

Afgørelsen vil blive offentliggjort onsdag den 28. december 2009 ved annoncering i Ugeavisen Struer. Afgørelsen er desuden udsendt til relevante høringsparter jf. udsendelseslisten, side 8.

KLAGEVEJLEDNING

Afgørelsen kan påklages til Miljøklagenævnet indenfor 4 uger fra offentliggørelsens dato. Afgørelsen består i, at de fleste af godkendelsens vilkår bibeholdes, to af de eksisterende vilkår ændres, og der tilføjes fem nye vilkår. De bibeholdte vilkår kan ikke påklages, men beslutningen om, at der ikke skal ændres i de eksisterende vilkår, kan påklages. De reviderede og de nye vilkår kan også påklages.

Klageberettiget er enhver, der har væsentlig individuel interesse i sagens udfald samt visse foreninger, der er nævnt på vedlagte liste.

Eventuel klage stiles til Miljøklagenævnet, men indsendes til Struer Kommune, Østergade 11-15, 7600 Struer, som sender den videre med eventuelle supplerende oplysninger. Klagen skal være kommunen i hænde **senest den 25. januar 2009**. Såfremt revurderingen bliver påklaget, vil dette straks blive meddelt ansøgeren.

En klage over beslutningen om, at revurderingen ikke medfører ændringer i den eksisterende godkendelse, har ikke opsættende virkning. En klage over de nye vilkår har opsættende virkning, medmindre Miljøklagenævnet bestemmer andet.

Denne afgørelse kan endvidere indbringes for domstolene, jf. miljøbeskyttelseslovens § 101. En eventuel sag skal være anlagt inden 6 måneder efter annonceringen.

På Struer Kommunes vegne



Elsebet Bondgaard
Biolog



Kurt Vanggaard
Natur- og Miljøchef

Udsendelsesliste

- Leif Breinholt, Lucernemarken 28, 7600 Struer (ansøger)
- Landscentret, fjerkræ, Udkærsvej 15, 8200 Århus N, att.: Jens Elvstrøm, e-mail jne@lr.dk
- Uffe Wad-Sørensen, Kjærgårdsmøllevej 11, Resen, 7600 Struer (nabo)
- Laurits Erik Andersen, Kjærgårdsmøllevej 28, Resen, 7600 Struer (nabo)
- Poul Otto Makhholm, Lucernemarken 13, Resen, 7600 Struer (nabo)
- Niels Ove Kristensen, Lucernemarken 15, Resen, 7600 Struer (nabo)
- Nina Bernth-Andersen, Lucernemarken 17, Resen, 7600 Struer (nabo)
- Jørgen Slot Ravnholt, Lucernemarken 19, Resen, 7600 Struer (nabo)
- Søren Dam, Lucernemarken 20, Resen, 7600 Struer (nabo)
- Else Marie Ravnholt, Lucernemarken 21, Resen, 7600 Struer (nabo)
- Vivian Harpøth Stokholm, Lucernemarken 22, Resen, 7600 Struer (nabo, lejer)
- Henning Freddy og Niels Ove Kristensen, Lucernemarken 26, Resen, 7600 Struer (nabo og ejer af Lucernemarken 22)
- Jette Skaaning Madsen, Bollervej 90, 8700 Horsens (ejer af Lucernemarken 23, Resen, 7600 Struer)
- Anne Dorthe Karoline Andersen, Lucernemarken 24, Resen, 7600 Struer (nabo)
- Jens Dalgaard Sørensen, Lucernemarken 30, Resen, 7600 Struer (nabo)
- Egon Madsen Fomsgård, Præstevej 11, Resen, 7600 Struer (nabo)
- Per Lund Larsen, Præstevej 16, Resen, 7600 Struer (nabo)
- Bodil Marie Kaag Nedergaard, Præstevej 5, Resen, 7600 Struer (nabo)
- Per Rønfeldt Raun og Marianne Højgaard, Præstevej 7, Resen, 7600 Struer (nabo)
- Frank Sonne og Lisbeth Sanggaard Sonne, ejer af Resenborgvej 4, Resen, 7600 Struer (nabo), e-mail lfsonne@gmail.com
- Danmarks Naturfredningsforening Struer, Poul-Ole Jensen, Serup Kirkevej 19, 7790 Thyholm e-mail struer@dn.dk
- Danmarks Naturfredningsforening, Masedøgade 20, 2100 København Ø, e-mail dn@dn.dk
- Miljøcenter Ringkøbing, Holstebrovej 31, 6950 Ringkøbing, e-mail post@rin.mim.dk
- Sundhedsstyrelsen, Embedslægeinstitutionen Midtjylland, Lyseng Allé 1, 8270 Højbjerg, e-mail midt@sst.dk
- Danmarks Fiskeriforening, Nordensvej 3, Taulov, 7000 Fredericia, e-mail mail@dkfisk.dk
- Danmarks Sportsfiskerforbund, att.: Jens K. Thygesen, Skyttevej 4, 7182 Bedsten, e-mail jkt@sportsfiskerforbundet.dk
- Ferskvandsfiskeriforeningen for Danmark, att.: Niels Barslund, Vormstrupvej 2, 7540 Haderup nb@ferskvandsfiskeriforeningen.dk
- Dansk Ornitologisk Forening, Vesterbrogade 140, 1620 København V, e-mail natur@dof.dk
- Dansk Ornitologisk Forening, Peder J. Pedersen, Mejdalvej 14, 7500 Holstebro, e-mail struer@dof.dk
- Det Økologiske Råd, Blegdamsvej 4B, 2200 København N, e-mail info@ecocouncil.dk
- Holstebro Museum, e-mail niels.terkildsen@holstebro-museum.dk

MILJØTEKNISK BESKRIVELSE OG VURDERING

SAGENS INDBRINGELSE

Sagen er fremkommet i forbindelse med revurdering af kyllingeproduktionen på denne ejendom, da den gældende godkendelse er over 8 år gammel. Struer kommune har i 1990 miljøgodkendt produktionen af 1.115.000 kyllinger pr. år. Revurdering af virksomhedens miljøgodkendelse er forudgående offentliggjort ved annoncering i Ugeavisen Struer, den 4. november 2003.

LOVGRUNDLAG

Revurderingen er udarbejdet i henhold til Miljøministeriets bekendtgørelse nr. 1640 af 13. december 2006 om godkendelse af listevirksomhed, (Godkendelsesbekendtgørelsen) samt Miljøstyrelsens vejledning nr. 4, 1997 om godkendelse af husdyrbrug. § 18 i godkendelsesbekendtgørelsen angiver, at landbrug, som er (i)-mærket i bilaget til samme bekendtgørelse, skal tages op til vurdering senest 8 år fra godkendelsestidspunktet og derefter mindst hvert 10. år. Vilkårene skal om nødvendigt ændres ved påbud (§§ 41 og 72) iht. Miljøbeskyttelsesloven.

SAGENS BILAG

Følgende bilag er indgået i behandling af sagen:

- oplysninger indsendt i forbindelse med ansøgning om revurdering juli 2009.
- den gældende godkendelse af 21. maj 1990.
- diverse supplerende oplysninger.
- kortbilag m.v.

BELIGGENHED

Bedriften er beliggende Lucernemarken 28, 7600 Struer, matrikel nr. 10a Resen By, Resen.

I forhold til kommuneplanen er ingen af ejendommens arealer lokalplanlagt eller beliggende i byzone. Arealerne er udelukkende omfattet af kommuneplanens bestemmelser for det åbne land.

Bedriften er beliggende 1.871 m fra nærmeste byzone, ca. 1.050 m fra nærmeste samlede bebyggelse og ca. 180 m fra nærmeste nabobeboelse (beboelse, som ikke ejes af ansøger selv).

Gener ved naboer

Der har ikke været klaget over lugt, støj eller lignende fra staldene.

INDRETNING OG DRIFT

Husdyrbrugets produktion

Der produceres årligt 894.660 stk. 35 dages slagtekyllinger på ejendommen.

Dyrehold

Ejendommen er en godkendelsespligtig ejendom med mere end 100 dyreenheder i slagtekyllinger. Driftstypen er dybstrøelsesstalde.

Husdyrgødningsproduktion og opbevaringskapacitet

Husdyrgødningsproduktionen sker i form af dybstrøelse, som opbevares i markstakke. I vurderingen indgår endvidere en endnu ikke etableret møddingplads, hvis placering fremgår af bilag 4. Der skal forinden etablering af møddingpladsen ansøges om byggetilladelse hertil. Vaskevand fra vask af stalde, opbevares i opsamlingsbeholdere på henholdsvis 20, 30 og 71 m³, hvilket svarer til én vask af staldene for hvert hold. Ved tømning af beholderne anvendes vaskevandet som spildevand i henhold til reglerne i husdyrgødningsbekendtgørelsen.

Landbrugsareal / harmoniforhold

Det areal, der er til rådighed for udbringning af husdyrgødning, er på 19,79 ha eget jord, samt 168,51 ha aftaleareal. Det generelle harmonikrav på 1,4 DE/ha er opfyldt, idet der udspreddes 1,4 DE/ha.

Der er beregnet et årligt fosforoverskud på 9,5 kg P/ha pr. år.

Der er beregnet en udvaskning af kvælstof til overfladevand på 66,0 kg N/ha/år. Det generelle krav iht. til ansøgningssystemet er beregnet til maks. 66,3 kg N/ha/år, som dermed er overholdt. Dette er bl.a. opnået ved, at der stilles krav om 14 % ekstra efterafgrøder. Uden brug af ekstra efterafgrøder ville udvaskningen af kvælstof til overfladevand være 71,6 kg N/ha/år.

Ejer har beregnet, at de ekstra efterafgrøder vil koste virksamheden 718,90 kr./ha i omdrift/år, svarende til en samlet udgift på 14.227 kr./år jf. bilag 2. Udgiften set i sammenhæng med kyllingeproduktionens størrelse vurderer Struer Kommune, at det er proportionalt at fastsætte vilkår om ekstra efterafgrøder i markdriften.

Struer Kommune vurderer, at udvaskning af N og P fra markdriften ligger på et acceptabelt niveau, idet samtlige afskæringskriterier i henhold til Husdyrgodkendelsesloven vurderes at være overholdt.

Der er på samtlige udspreddingsarealer valgt samme sædskifte som standardsædskiftet. Der stilles derfor ikke vilkår om, at der skal benyttes særlige sædskifter for arealerne.

Der er indføjet nyt vilkår 6.5 om, at dokumentation af sædskifte- og gødningsplaner, forpagtnings- og overførelsesaftaler (af mindst 1 års varighed) m.v. opbevares i mindst 5 år og forevises på forlangende. På denne måde kan det kontrolleres, at bedriften overholder vilkår om markdriften.

Grundvand

De ejede udspretningsarealerne mark nr. 1, 2 og 3 ligger udenfor område med særlige drikkevandsinteresser, nitratfølsomme indvindingsopland, vandindvindingsopland til Vandværk og hygiejnezone for vandværksboringer.

De resterende udspretningsarealer er aftalearealer, og kan ikke pålægges vilkår. Der vurderes derfor ikke på disse.

Ud fra den viden om de områder, hvor der skal udarbejdes en indsatsplan i Struer Kommune vurderes det om udspretningsarealer ligger indenfor, udenfor eller om denne viden ikke forligger, da Miljøcenter Ringkøbing ikke har foretaget en kortlægning af området endnu. De pågældende udspretningsarealer ligger udenfor de områder, hvor der skal udarbejdes en indsatsplan.

Der er foretaget en vurdering på baggrund af de kvalitetskrav listet i EU's Grundvandsdirektiv. Det vil på baggrund af ovennævnte ikke være at overholde kvalitetskravet i grundvandsdirektivet med et nitratindhold på maksimalt 50 mg/l i grundvandet.

Grundvandsdirektivet er en opfølgning på Vandrammedirektivet, som endnu ikke er implementeret i dansk lovgivning, og bliver det først med Vandplanerne i december 2009.

På baggrund af ovenstående vurderes det, at der i miljøgodkendelsen af ejendommen Lucernemarken 28, 7600, Struer, 7600 ikke skal sættes vilkår til sikring af overholdelse af kvalitetskravet med et nitratindhold på maksimalt 50 mg/l i grundvandet.

Lugt og luft

Den væsentlige kilde til forurening fra dyrehold er lugt fra staldventilationsluft, mens udbringning og opbevaring af gødning kun i mindre omfang giver anledning til lugtgener, hvis reglerne vedrørende håndtering og opbevaring af gødning efterleves.

Mange forhold kan influere på lugtmissionen fra staldene. Ud over arten, antallet, størrelsen samt sammensætningen af dyreholdet er det f.eks. staldindretning, ventilationsanlæggets udformning, belægningsgrad, strøelse, gødningshåndtering, fodring, drikkevandssystem samt hygiejne i stalden. Ved kommunens miljøtilsyn på virksomheden er der ikke konstateret væsentlige lugtgener.

For at begrænse ventilationsluftens lugtindhold er det vigtigt at sikre en god staldhygiejne, og at produktionsforhold og arbejdsgange tilrettelægges, så dannelse af lugtende stoffer begrænses mest muligt, således at mindst mulig lugt bortventileres til det fri.

Det samlede lugtindtryk fra staldventilationen skyldes en lang række lugtintensive stoffer, som optræder i forskellige blandinger og i ret små mængder. De vigtigste stoffer er ammoniak, aminer, svovlsyre, mercaptaner og fedtsyrer.

Ejendommen er beliggende i landzone med nærmeste nabobeboelse (beboelse, som ikke ejes af ansøger selv) beliggende i en afstand af ca. 180 m fra staldbygningerne.

Lugtregninger foretaget i henhold til Miljøstyrelsens vejledninger viser, at de fastlagte genekriterier er overholdt.

Der har ikke været klager over lugt fra ejendommen siden udstedelse af miljøgodkendelsen.

Der kan ved konstatering af væsentlige lugtgener kræves en regulering af lugtemissionen fra staldventilationsluften, hvis lugtgenerne skønnes at være væsentligt større, end der blev lagt til grund i 1990 (vilkår 6.4).

Stald- og opbevaringsanlæggene giver anledning til en ammoniakfordampning svarende til 9.254 kg N/år. I vurderingen indgår endvidere en endnu ikke etableret møddingplads, hvis placering fremgår af bilag 4. Nærmeste beskyttede naturområde iht. § 3 i Naturbeskyttelsesloven⁵ fra staldanlæggene er en mindre mose, som er beliggende ca. 400 m nordøst for ejendommen. Mosen er C-målsat. Ca. 900 m øst for ejendommen er der et B-målsat naturområde, som er registreret som mose/overdrev. Overdrevet er endvidere registreret iht. Husdyrlovens § 7. Der sker ikke nogen merdeposition af ammoniak fra bedriftens anlæg til naturarealer, da dyreholdet ikke forøges. Den benyttede staldtype, dybstrøelse, er eneste system for slagtekyllingeproduktionen og kan derfor betragtes som BAT.

På denne baggrund vurderes det, at virksomheden kan fortsætte sin drift som hidtil, uden at give anledning til lugtgener for de omkringboende samt væsentlig kvælstofbelastning i form af ammoniakdeposition i de omkringliggende naturarealer.

Støj

Den væsentligste vedvarende støjbelastning fra kyllingeproduktioner stammer hovedsageligt fra ventilationsanlæggene. Endvidere vil forefaldende arbejde med maskiner og køretøjer også kunne give anledning til støjgener, specielt i perioder med markarbejde som høst m.v.

Der har ikke været klager over støj fra virksomheden. For at beskytte de omkringboende, er der i den eksisterende godkendelse (vilkår 2.1) stillet konkrete krav til den maksimalt tilladte støjemission. Såfremt der er tvivl om virksomhedens drift kan leve op til de fastsatte grænser, er der i den eksisterende godkendelse stillet krav om målinger (vilkår 6.1).

Skadedyr og fluer

I forbindelse med dyreholdet kan der forekomme gener fra skadedyr (rotter, mosegrise m. v.), som straks skal afhjælpes. Desuden skal fluer bekæmpes effektivt, jævnfør eksisterende vilkår 5.2 i miljøgodkendelsen.

Affald

For at undgå, at der opstår uhygiejniske forhold, skal opbevaring af selvdøde dyr foregå i lukket container eller lignende indtil bortskaffelse til autoriseret destruktionsanstalt kan ske, jf. eksisterende vilkår 4.4 i miljøgodkendelsen.

Farligt affald (olie og kemikalieaffald) skal, for at undgå forurening af jord og grundvand, opbevares på befæstet areal med overdækning og uden mulighed for afløb (nyt vilkår 4.5).

Ifølge Struer Kommunes affaldsregulativ er der regler for, at farligt affald, herunder spildolie, skal anmeldes og afleveres til godkendt modtager.

⁵ Naturbeskyttelsesloven: Lovbekendtgørelse nr. 1042 af 20. oktober 2008

Spildevand

Spildevand fra staldene ledes til opsamlingsbeholdere. Vask af maskiner og sprøjteudstyr sker på støbt bund med afløb til opsamlingsbeholder og udsprøjtes på markarealer.

Det vurderes, at afledning af spildevand fra ejendommen sker miljømæssigt forsvarligt.

Miljø- og ressourcestyring og renere teknologi

For at sikre at bedriften udvikler sig i takt med de stigende krav til ressourcebevidsthed og miljøforhold, er det væsentligt at foretage en analyse af anvendelsen af ressourcer i landbrugsproduktionen.

Det drejer sig om at minimere anvendelsen af energi, næringsstoffer, vand, pesticider osv., så tabet til omgivelserne bliver minimeret under hensyntagen til, at produktionen skal være rentabel. Det er også vigtigt at støj, lugt og støv fra produktionen ikke giver anledning til væsentlige gener.

Miljø- og ressourcestyring bygger på en helhedsvurdering ud fra et princip om at stræbe mod renere teknologi i landbrugsproduktionen.

Renere teknologi sigter blandt andet på:

- at minimere forbrug af energi, vand og andre råvarer pr. produceret enhed,
- at udskifte miljøfarlige stoffer med mere miljøvenlige,
- at gøre arbejdsgange og processer mindre belastende for miljøet.

Ansøger oplyser, at der er foretaget følgende BAT-tiltag på bedriften (bilag 2):

<i>Management</i>		
1	GLP (God Landmands Praksis)	Stald: Datalogning af foderforbrug, vandforbrug, dødelighed, tilvækst og ventilation Mark: Markplan, gødningsplan, sprøjteplan.
<i>Anvendelse af bedste tilgængelige teknik inden for områderne:</i>		
2	Foder	BREF: der anvendes fytase-tilsat færdigfoder og fasefodring afhængig af dyrenes udvikling. Fasefodring er indregnet i normtallene.
3	Staldindretning	Den benyttede staldtype, dybstrøelse, er eneste system for slagtekyllingeproduktionen og er derfor BAT.
4	Forbrug af vand og energi	<i>Vand:</i> Daglig kontrol af drikkenipler, samt i blødsætning inden rengøring, minimerer vandforbruget.
		<i>Energi:</i> Frekvensstyret ventilation gør at ventilationen og dermed strømforbruget holdes på et minimum.
5	Lager	Overdækket markstak er bedste og eneste gødningslager ved slagtekyllingeproduktion og er derfor BAT.
6	Udbringning	Bredspredt udbringning er bedste og eneste udbringningsform, når det handler om slagtekyllingegødning, og er derfor BAT.

På baggrund af ovenstående vurderer Struer Kommune, at bedriften, samlet set, lever op til principperne i BAT.

Fjernelse af vilkår

Fra den eksisterende godkendelse og tillæg fjernes følgende vilkår:

Vilkår 1.3

Reguleres af anden lovgivning.

Vilkår 4.3

Reguleres af anden lovgivning

Partshøring

Sagen er sendt i partshøring til ansøger og nabobeboelser (ejer, lejer), der ligger indenfor konsekvensradius for lugt, dvs. naboer indenfor 712 m fra staldanlæggene. Der er ikke indkommet bemærkninger i høringsperioden.

SAMLET VURDERING

Med de miljømæssige forhold, der følger af godkendelsens og revurderingens vilkår, er det Struer Kommunes vurdering, at der på lokaliteten fortsat kan drives en kyllingeproduktion som hidtil. Det er vurderet, at bedriften lever op til principperne i BAT.

For at præcisere størrelsen af produktionstilladelsen på bedriften, er vilkår 1.2 i den eksisterende godkendelse ændret. Vilkår 4.1 ændres, idet det henviser til en udgået bekendtgørelse. Vilkår 4.2 ændres ligeledes, fordi det henviser til en udgået bekendtgørelse. Endelig ændres vilkåret vedr. olie- og kemikalieaffald (nyt vilkår 4.5) idet der i den eksisterende ligeledes henvises til en udgået bekendtgørelse.

Der er tilføjet nyt vilkår om ekstra efterafgrøder på bedriftens udspretningsarealer (vilkår 5.4) samt 3 nye kontrolvilkår (vilkår 6.4, 6.5 og 6.6).

Endeligt er der fjernet to vilkår (vilkår 1.3 og 4.3), som reguleres af anden lovgivning.

I forbindelse med revurderingen er det derfor besluttet, at der skal gives påbud om, at ovennævnte forhold skal reguleres ved nye vilkår, jf. miljøbeskyttelseslovens §§ 41 og 72.

Ansøgers miljøtekniske beskrivelse

Ansøger:

Leif Breinholt
Lucernemarken 28
7600 Struer
Tlf: 97861548/21680517

Bedriftens CVR-nummer: 76520615

CHR nummer: 56880

Ejendomsnummer: 6710007964

Bivirksomhed: Ingen

Til ejendommen hører følgende matrikler:

- Resen By, Resen
- Den østlige Del, Resen
- Den vestlige Del, Resen
- Den østlige Del, Resen
- 10a
- 4e
- 1cf
- 3g

Indledning

På ejendommen Bøgelund, Lucernemarken 28 er der 5 stalde (i alt 5400 m²) hvor der produceres slagtekyllinger. Der ligger en godkendelse fra 1990 på en produktion på 462 DE. Der produceres i dag ca. 894.660 stk. 35 dages slagtekyllinger. Den gældene omregningsfaktor er 3900 stk/DE, fra 1/8 2010 er omregningsfaktoren 3000 stk/DE. Der er anvendt omregningsfaktoren fra 2010 i de vedlagte beregninger.

Kommunen har bedt om at få indsendt en ansøgning i husdyrgodkendelse.dk, samt beskrivelser af produktionen i forbindelse med en revurdering af den eksisterende miljøgodkendelse.

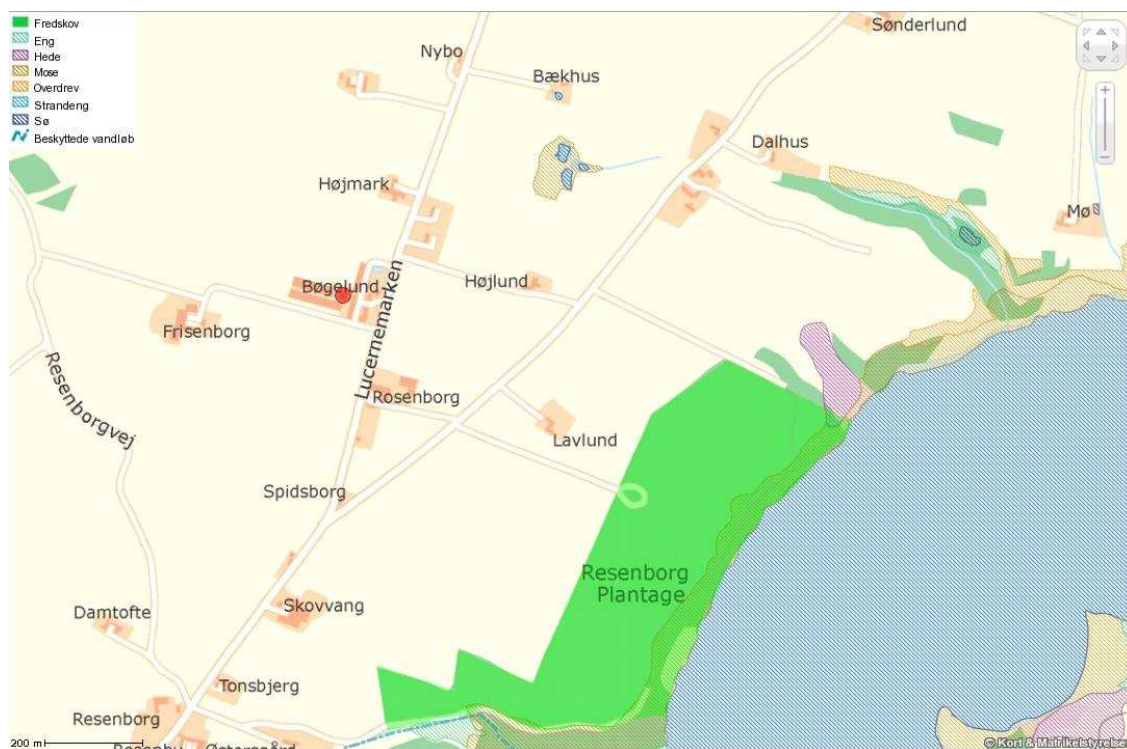
Afstandsforhold

Ejendommen er placeret i landzone. Den nærmeste naboejendom uden landbrugspligt er

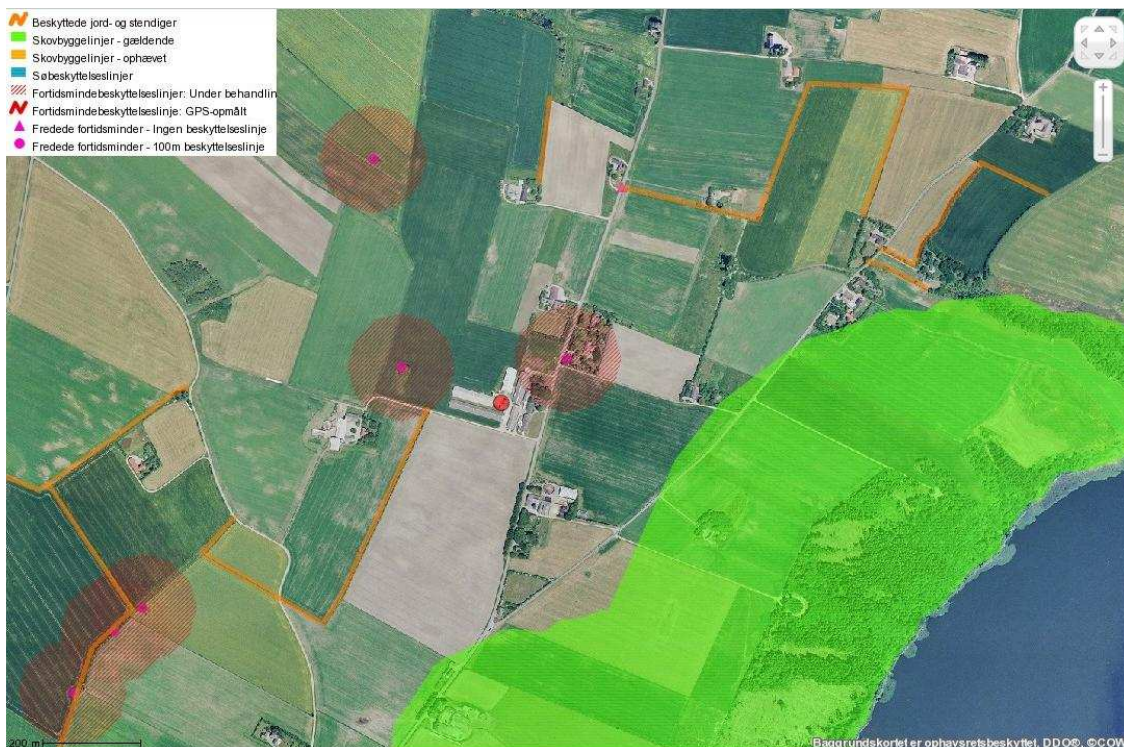
Lucernemarken 17, som ligger ca. 180 m nordøst for ejendommen. Den nærmeste by er Struer, som ligger ca. 1,9 km sydøst for ejendommen. Den nærmeste samlede bebyggelse er Resen beliggende ca. 1 km nord for ejendommen.

Natur og landskab

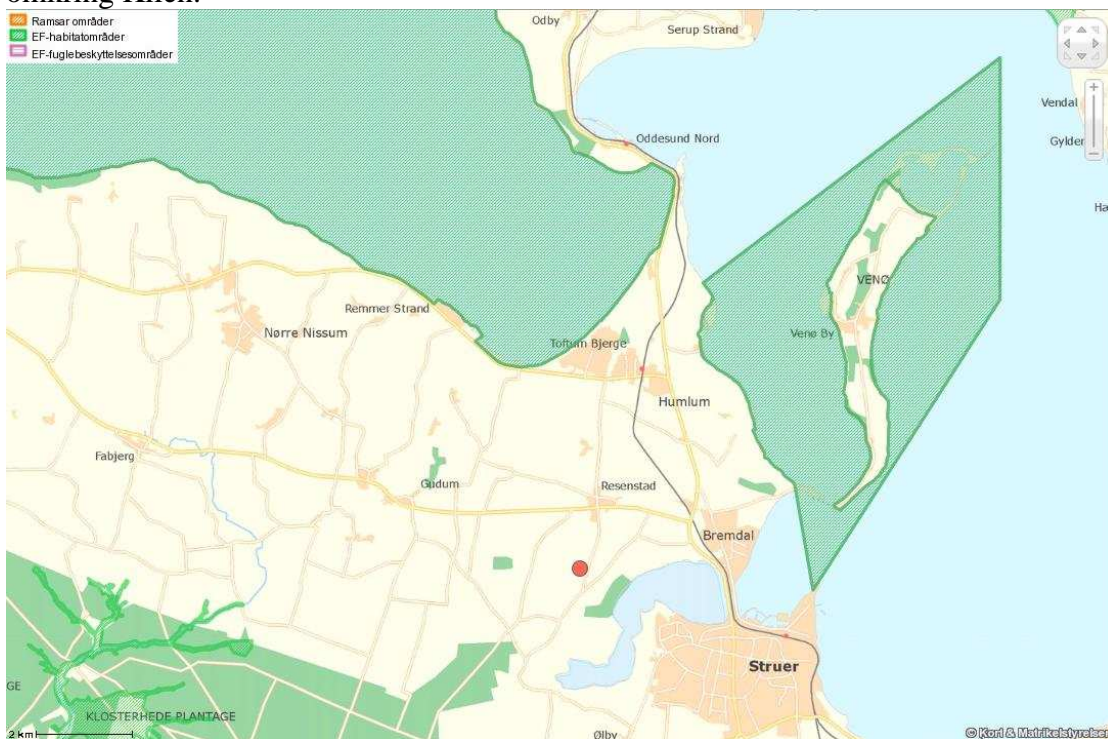
Der er ca. 1000m til nærmeste kvælstoffølsomme natur og bufferzone II berør den sydlige den af den ene stald. Se vedhæftede bilag med 1000 m bufferzoner (II) til §7 arealer.



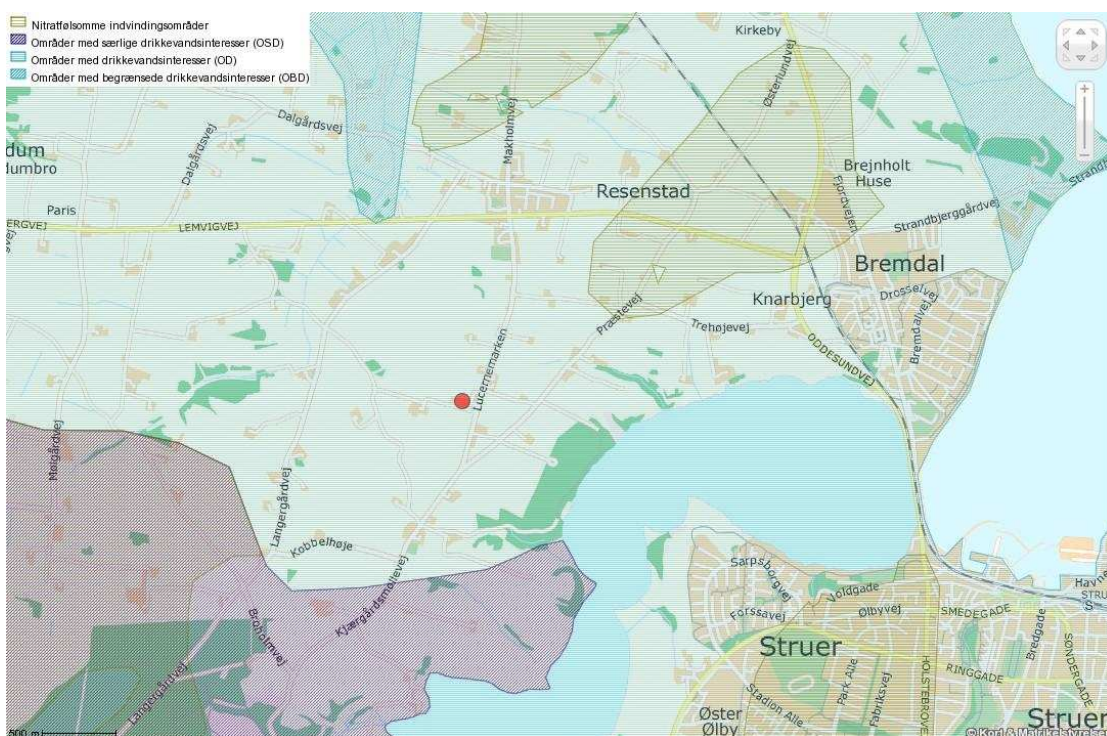
Ca. 500 m nordøst for ejendommen ligger der tre små søer med omkransende beskyttede moseområde. Ca. 1000 meter mod øst ligger Kilen, hvor der ligger en række moser, overdrev, søer og heder i kanten. Hele området omkring Kilen er fredet – det fredede område starter ca. 650 m fra ejendommen.



Der er flere fredede fortidsminder med 100 m bufferzone i området. De to nærmeste ligger ca. 100 m hhv. vest (Bavnehøj) og nordøst for ejendommen. Nærmeste beskyttet dige starter ca. 40 meter vest for ejendommen. Der ligger et skovbyggelinje (ca. 300 m øst for ejendommen) omkring fredskoven ned til Kilen. Ca. 600 m øst for ejendommen starter 300 m søbeskyttelsesbræmme omkring Kilen.



Nærmeste Natur 2000 område er EF-habitatområder og EF-fuglebeskyttelsesområde i Limfjorden syd for Oddesundbroen (Agger Tange, Nissum Bredning, Skibsted Fjord og Agerø) samt Limfjordsområdet omkring Venø (Venø, Venø Sund).



Området har drikkevandsinteresse. Hele området er lerblandet sandjord og afvander ud til Kilen (nitratklasse 1-3). Området rundt om ejendommen er udpeget til landskabsområde. 520 m syd for ejendommen ligger en kirkezone 2 omkring Resen kirke. Der løber en fremtidig cykelrute forbi ejendommen langs Lucernemarken.

Bygninger.

Bygninger er opført i perioden 1961-92 og er på hhv. 310 m² (hus 1), 650 m² (hus 2), 1.028 m² (hus 3), 1.800 m² (hus 4) og 1.650 m² (hus 5). Staldene er bygget i gasbeton eller betonelementer med eternit tag uden tagrender. Der ændres hverken på staldareal eller inventar i forhold til nuværende produktion.

Ventilation

Det er undertryksventilation med luft indtag i væggene og afkast i kip. Der er 2 gavlventilatorer i hus 4 og 5 og en i hus 2 og 3.

Dyrehold og staldtype

Der er en produktion af slagtekyllinger på 894.660 stk. med ca. 9 rotationer/år. **Se evt. bilag om management af slagtekyllinger.**

Variation:

Producenten er underlagt rugeriets og slagteriets planlægning for indsætning og slagtealder på dyr. Produktionslængden kan variere fra 31 - 39 dage afhængig af slagteriets behov for råvarer. Der kan derfor forekomme variationer i antal producerede dyr/år. Antal DE og gødningsmængde varierer derfor også fra år til år. Gennemsnits produktionen tilstræbes at komme til at ligge på det ansøgte. Der er anslået en tomgangs periode mellem hvert hold på 6 dage, dette svarer til maksimal produktion. Der kan altså opstå situationer, hvor tomgangsperioden forøges og dermed vil den årlige totalproduktion blive reduceret. Der kan forekomme mindre forskydninger i produktionen så et års dyrehold overstiger det ansøgte.

Lugt: Lugtgeneberegning

Staldafsnit	Område	Afstand til område (meter)	Placering 300-60 grader	Andre ejendomme med mere end 75 DE	Indgår staldafsnit i lugtberegning for område?
Slagtekyllingestald	Byzone	1839,56 m	Nej	0 ejendomme	Nej
Slagtekyllingestald	Samlet bebyggelse	1034,55 m	Nej	0 ejendomme	Nej
Slagtekyllingestald	Enkelt bolig	216,05 m	Nej	0 ejendomme	Ja

Resultat af lugtberegning

Område type	Beregnings model	Ukorrigeret geneafstand (meter)	Korrigeret geneafstand (meter)	Korrigeret geneafstand (meter), nudrift	Vægtet gennemsnitsafstand (meter)	Genekriterie overholdt?
Byzone	Ny	801,81 m				Genekriterie overholdt. Ingen nabobeboelser/byzone inden for 1,2 gange geneafstand.
Samlet Bebyggelse	Ny	617,63 m				Genekriterie overholdt. Ingen nabobeboelser/byzone inden for 1,2 gange geneafstand.
Enkelt bolig	Ny	307,88 m	307,28 m	307,28 m	215,51 m	Genekriterie overholdt. Korrigeret geneafstand kortere end eller lig med geneafstand i nudrift, og vægtet gennemsnitsafstand længere end 50 % af korrigeret geneafstand.

Afskæringskriterier for lugtgenestanden til enkeltbeboelse, samlet bebyggelse og til byzone er overholdt. Geneafstanden til enkelt bolig overholdes idet der ikke er nogen ændringer i produktionen. Den maksimale lugtbelastning på ejendommen er 216.000 kg pr. m², dette er tydeliggjort ved at indtaste staldenes samlede areal (5400 m²) i rubrikken til stipladser og maksbelastningen (40 kg/m²) er indtastet i rubrikken til slutvægt.



Afstande og placering af nærmeste enkelt bolig, samlet bebyggelse og byzone. Genafstandene er indsat som cirkler omkring ejendommen massemidtpunkt, hhv. 308,28 m, 617,63 m og 801,81 m.

Ammoniak

Ammoniak

Generel Ammoniakreduktion

Er det generelle krav om reduktion af ammoniaktab fra stald og lager opfyldt? **Ja**
 Eventuel yderligere nødvendig reduktion for at opfylde kravet: **-364,00 kg N/år.**

Staldsystemer mv. ikke omfattet af det generelle ammoniakkrav: **0,00 kg N/år.**

Staldsystemer mv. omfattet af det generelle ammoniakkrav, men eksisterende, uændret produktion: **7354,11 kg N/år.**

Husdyrproduktion omfattet af det generelle ammoniakkrav (etableringer, udvidelser, ændringer): **0,00 kg N/år.**

Ammoniaktab fra lagre af flydende husdyrgødning: **0,00 kg N/år.**

Ammoniaktab fra lagre af fast husdyrgødning: **1899,54 kg N/år.**

Individuel Ammoniakreduktion

Samlede emission fra anlæg: **9253,64 kg N/år.**
 Meremission fra anlæg: **0,00 kg N/år.**

Beregning af højeste bidrag i naturområde (kontroller at dine ruheder og kildehøjde er korrekte):

Anlæg	Staldafsnit	Kildehøjde	Retning fra Stald/Lager (grader)	Afstand fra Stald/Lager til naturpunkt (meter)	Ruhed Opland	Ruhed Natur
Husdyrbrugets samlede anlæg	Slagtekyllingestald	6	346,26°	916,59 m	S	Bn
Husdyrbrugets samlede anlæg	Slagtekyllingestald	3	346,26°	916,59 m	S	Bn
Husdyrbrugets samlede anlæg	Markstak	3	339,65°	996,20 m	S	Bn
Husdyrbrugets samlede anlæg	Markstak	3	339,65°	996,20 m	S	Bn

Højeste merdeposition i naturområdet: 0,00 

Den ansøgte produktion giver en NH₃ emission på 9253,64 kg N, hvoraf lagertabet udgør 1899,54 kg N/år. 15% af husdyrgødningen bringes direkte ud på marken. Afskæringskriterier omkring 15 % reduktion af ammoniaktab fra stald og lager er overholdt.

Landbrugsareal/ harmoniforhold

Der er et harmoniareal på 188,3 ha. Et ejet areal på 19,79 ha og 168,51 ha aftalearealer. De ejede arealer er N-klasse 2 og P-klasse 0 og udenfor grundvandsområde. Dyretætheden er 1,4 DE/ ha for ejede arealer.

Aftalearealer:

Aftagere	Kommune	Ha	DE
Claus Carstensen, Langergårdvej 2, 7600 Struer	Struer	7,93	11,2
Jørgen Kristensen, Kjærgårdsvællevvej 9, 7600 Struer	Struer	13,17	16,8
Ole Nielsen, Palisgårdvej 3, 7600 Struer	Struer	69,23	49,9
Martin Agerskov, Præstevej 1, 7600 Struer	Struer	16,49	26,0
Preben Fiskbæk, Fiskbækvej 14, 7620 Lemvig	Lemvig	13,52	25,1
Poul Markholm	Struer	8,51	
Poul Nygård	Struer	39,66	
I alt		168,51 ha	217 DE

Husdyrgødning

Der produceres jf. normtal 2008-2009: ca. 1,6 t. gødning pr. 1000 slagtekyllinger (35 dage). Årlig gødningsproduktion er ca. 1.500 tons. Husdyrgødning til udbringning på egne og aftalearealer vil blive opbevaret i overdækkede markstakke indtil udbringning.

Produceret husdyrgødning

Anlæg	Gødningstype	KgN	KgP	DE - Svin og andre dyr
Husdyrbrugets samlede anlæg	Dybstrøelse	25364,40 KgN	5017,07 KgP	298,22 DE

Afsat husdyrgødning

Anlæg	Gødningstype	KgN	KgP	DE - Svin og andre dyr
Husdyrbrugets samlede anlæg	Dybstrøelse	22301,00 KgN	4411,10 KgP	270,52 DE

Total husdyrgødning

Gødningstype	KgN	KgP	DE - Svin og andre dyr
Dybstrøelse	3062,70 KgN	605,77 KgP	27,70 DE

Nitrat

De ejede arealer er Nitratklasse II.

Nitratberegning (Overfladevand)

DE reduktionsprocent: **65%**.

Beregning af det maksimale dyretryk DE_{max} og det reelle dyretryk DE_{reel} for ansøgt drift:

DE_{max} : **0,91** DE/ha.

DE_{reel} : **1,4** DE/ha.

Beregning af udvaskning af N via Farm-N (kg N/ha DE_{max} uden virkemidler og kg N/ha DE_{reel} med virkemidler):

KgN/ha DE_{max} : **66,3** kgN/ha.

KgN/ha DE_{reel} : **71,6** kgN/ha.

Nitratberegning (Grundvand)

Beregning af N-udvaskning for arealer med nitratfølsomme indvindingsområder via Farm-N.

Der er ikke nitratfølsomme områder.

Afskæringskriterierne for nitrat i overfladevand er overholdt.

Fosfor

Fosforberegning

Klasser vedrørende fosforophobning	Antal ha	Før-situation	Efter-situation = krav
Pt < 4,0 eller udrænet eller ikke afvander til Natura 2000 eller afvander til Natura 2000, der ikke er overbelastet med fosfor	19,79 Ha	9,5 kg P/ha/år	9,5 kg P/ha/år
Pt 4,0 - 6,0 og drænet eller grøftet samt afvander til Natura 2000 område, der er overbelastet med fosfor	0,00 Ha	9,5 kg P/ha/år	9,5 kg P/ha/år
Lavbundsjerne og drænet eller grøftet samt afvander til Natura 2000 område, der er overbelastet med fosfor	0,00 Ha	9,5 kg P/ha/år	9,5 kg P/ha/år
Pt > 6,0 og drænet eller grøftet samt afvander til Natura 2000 område, der er overbelastet med fosfor	0,00 Ha	9,5 kg P/ha/år	0,0 kg P/ha/år

Krav om P-overskud overholdt: **Ja**

Evt. yderligere reduktion nødvendig for at overholde kravet: **0,00** kgP.

P tilført pr. ha/år i ansøgt drift: **30,6** kg P/ha/år.

P-fracørsel per ha/år i ansøgt drift (arealvægtet gennemsnit): **21,1** kg P/ha/år.

P-overskud/ha/år for ansøgt projekt: **9,5** kg P/ha/år.

Afskæringskriterierne for fosfor-overskud er overholdt.

Transporter til og fra ejendommen

Til- og frakørsel til ejendommen sker fra Lucernemarken. Se bilag hvor ruter er indtegnet.

Tung transport til og fra ejendommen kan ske fra tidlig morgen til sen aften. Der tilstræbes dog at det sker i tidsrummet 5.00 til 20.00, og ikke på søndage og helligdage.

Transport oversigt

Vare	Type	Tidspunkt	antal/ uge eller rotation	Antal/år
Foder	Lastbil	hverdage	1-2 træk om ugen	90
kyllinger, afhentning	Lastbil	På alle tider af døgnet	18 læs/rotation	135
kyllinger levering	Lastbil	På alle tider af døgnet	1 læs/rotation	8
DAKA	Lastbil	hverdage	2-4 læs /rotation	32
Renovation	Lastbil	hverdage	Hver anden uge	26
Div	Lastbil	hverdage	1	50

I alt

341

Udbringning af gødning (i alt ca. 1500 tons) er med traktor og vogn ca. 13 læs pr. rotation – i alt ca. 115 læs om året.

Oplysninger om virksomhedens valg af bedste tilgængelige teknik

BAT:

Se desuden vedlagte bilag med BAT-beskrivelse.

<i>Management</i>		
1	GLP (God Landmands Praksis):	<i>Stald:</i> Datalogning af foderforbrug, vandforbrug, dødelighed, tilvækst og ventilation
		<i>Mark:</i> Markplan, gødningsplan, sprøjteplan.
<i>Anvendelse af bedste tilgængelige teknik inden for områderne:</i>		
2	Foder:	BREF: der anvendes fytase-tilsat færdigfoder og fasefodring afhængig af dyrenes udvikling. Fasefodring er indregnet i normtallene.
3	Staldindretning:	Den benyttede staldtype, dybstrøelse, er eneste system for slagtekyllingeproduktionen og er derfor BAT.
4	Forbrug af vand og energi:	<i>Vand:</i> Daglig kontrol af drikkenipler, samt i blødsætning inden rengøring, minimerer vandforbruget.
		<i>Energi:</i> Frekvensstyret ventilation gør at ventilationen og dermed strømforbruget holdes på et minimum.
5	Lager:	Overdækket markstak er bedste og eneste gødningslager ved slagtekyllingeproduktion og er derfor BAT.
6	Udbringning:	Bredspredt udbringning er bedste og eneste udbringningsform, når det handler om slagtekyllingegødning, og er derfor BAT.

Anvendelse af råstoffer

Opgørelse af anvendelsen af råstoffer for produktionen. Mængder er angivet efter bedste skøn.

Ressource	Forbrug (mængde/år)
Elforbrug (kWh) hovedsageligt til ventilation	120.000 kWh
Vandforbrug (m ³) (drikke- og vaskevand)	5.500 m ³
Halm (tons)	350 tons
Dieselolie (l)	1.500 l

Staldene opvarmes med halmfyr. Der bruges primært strøm til ventilation.

Der er installeret lysstyring, så lyset ikke er tændt unødigt. Der er desuden installeret lysdæmpning, således effektforbruget reduceres yderligere.

Ventilationssystemet er computerstyret og tilpasset produktionen for at sikre optimal køretid. Derved sikres at produktionen sker optimal i forhold til varme- og strømforbrug.

Den primære kilde til vandspild er utætte vandnipler. Disse efterses med jævne mellemrum, så

vandspild minimeres. Dette er en del af god management. Staldene iblødsættes inden vask, da det minimerer vandforbruget.

Affaldsliste

Bøgelund, Lucernemarken 28, 7600 Struer

Farligt affald – kan afleveres gratis på containerpladser i mindre mængder

	EAK-kode	Mængder pr år
Lysstofrør & elsparepærer	20 01 21	10-60 stk.
Spraydåser	16 05 04	0-10 stk.
Spildolie	13 02 08	0-50 l
Pesticidrester	20 01 19	0-5 kg
Oliefiltre	16 01 07	0-5 kg
Batterier – alle typer	20 01 33	0-50 kg

Genbrugeligt affald - kan afleveres gratis på alle containerpladser

	EAK-kode	Mængder pr år
Pap	15 01 01	10-50 kg
Papir	15 01 01	10-50 kg

Genbrugeligt affald – kan afleveres på alle containerpladser i mindre mængder imod betaling

	EAK-kode	Mængder pr år
Jern og metal	02 01 10	0-100 kg
Olietromler – tomme	15 01 04	0-5 stk
Olietanke – tomme	15 01 04	0-1 stk
Tomme sække af plast fra foder o.l.	15 01 02	0-10 kg
Plast (afdækning m.v. skal være rysterent og bundtet i håndterbare bundter)	15 01 02	0-150 kg
Paller	15 01 03	0-30 stk
Malet og/eller lakeret træ	17 02 01	0-25 kg

Klinisk risikoaffald og medicinrester – skal afleveres på apoteket

	EAK-kode	Mængder pr år
Kanyler i særlig beholder	18 02 02	0-1 kg
Medicinrester	18 02 08	0-1 kg

Døde dyr – skal til DAKA

EAK-kode	Mængder pr år
----------	---------------

Døde dyr	02 01 02	5.000-10.000 kg
----------	----------	-----------------

Affald – til deponi		
	EAK-kode	Mængder pr år
Asbestplader stablet på paller	17 06 05	0-50 kg

Affald – skal til forbrænding på kraftvarmeværk eller afleveres på containerplads		
	EAK-kode	Mængder pr år
Nylonsnor fra halmballer	17 02 03	0-50 kg
Tomme sække af papir fra foder o.l.	15 01 01	0-10 kg
Tomme, skyllede pesticiddunke	15 01 02	10-30 kg
Tomme medicinglas Gamle, rådne	15 01 07	0-2 kg
personvognsdæk fra afdækning	16 01 03	0-20 kg

Affaldshåndtering

Døde dyr

Døde dyr opbevares i lukkede containere indtil afhentning til DAKA. Døde dyr hentes efter behov – ca. en gang om ugen i sommerperioden og ca. en gang hver anden uge i vinterperioden.

Fast affald

Al fast affald opbevares i en plast container. Ejendommen er tilmeldt Struer Kommunes dagrenovationsordning.

Olie og kemikalieaffald

Rengjorte dunke fra markkemikalier afleveres som fast affald.

Brugte kanyler samt tomme medicinflasker fra veterinærmedicin afleveres til genbrugsplads som farligt affald. Kemikalier er opbevares aflåst.

Spildevand

Til rengøring af slagtekyllingestaldene bruges ca. 400 m³ om året. Vask af maskiner udgør ca. 5 m³. Vaskevand fra staldene ledes til de tre opsamlingsstanke. Se situationsplan.

Vaskevandet udspredes efterfølgende på harmoniarealet. Jf. Miljøstyrelsens vejledning kan dette procesvand uden særlige krav spredes på marker.

Sanitær spildevand

Der er ikke offentlig kloak på ejendomme. Stuehuset er tilkoblet septiktank med privat udledning til dam. Septiktanken tømmes efter kommunens tømningsordning. Der er ikke sanitært spildevand fra driftsbygningerne.

Afløb

Dræn fra befæstede arealer ledes ud på marken nord for ejendommen. Se situationsplan.

Risici

Redegørelse for mulige uheld

Umiddelbare risici for uheld i forbindelse med driften, der kan medføre en øget forurening, vil være: ventilationssvigt, forkerte foderblandinger, uheld ved transport af husdyrgødning, herunder f.eks. overlæs, der vil medføre spild på transportvej. Da der er tale om dybstrøelse fra slagtekyllingeproduktionen, er der ingen fare for afstrømning.

Minimering af risiko for uheld

Der er etableret en alarm på ventilationsanlægget således, at der i forbindelse med driftsstop bliver iværksat nødventilation i anlæggene. Indlægssedler bliver kontrolleret ved leveringen af foder, og ved driftsstop på foderanlægget bliver alarmen aktiveret. Det tilstræbes at transportere og udsprede husdyrgødningen uden spild undervejs. Et eventuelt spild vil efterfølgende blive fjernet.

Minimering af gene og forurening ved uheld

Forkert foder bliver udskiftet så snart, der er kendskab til fejlleverance. Ventilations- og foderanlægget vil blive tilset umiddelbart efter, at alarm for driftsstop er modtaget. Efter transport vil evt. spild blive opsamlet.

Egenkontrol

- Daglig føres logbog over produktionen; foder- og vandforbrug og dødelighed
- Der føres løbende kontrol med tilvækst.
- Der bliver årligt udarbejdet gødnings- og sædskifteplaner/regnskaber.
- Der sker løbende vedligeholdelse af produktionsudstyr efter behov.

Der føres løbende e-kontrol via Fjerkræraadets effektivitetskontrol. Her behandles data fortroligt og databasen danner grundlag for statistiske analyser af den Danske fjerkræproduktion.

Myndighederne overvåger produktionen via indberetninger fra slagterierne og fødevareregions dyrlæger.

Støj

Aflæsning og indblæsning af foder giver anledning til støj ca. 30 minutter pr. foderleverance.

Ventilation af staldanlæg kan være kilde til støj, hovedsageligt i sommerperioden hvor ventilationsbehovet er størst. Ventilationen er frekvensstyret og tilkoblet automatisk styringsenhed, der sikrer mod overventilation af staldene. Øvrige støjklender er kørsel med landbrugsmaskiner, til- og frakørsel af foder og dyr. Leverance af foder og afhentning af dyr foregår så vidt mulig indenfor normal arbejdstid på hverdage.

Skadedyr

Der er aftale med autoriseret firma (Mortalin) om skadedyrsbekæmpelse.

Oplag af olier og kemikalier

Olietanke:

1 overjordisk 2500 l fyringsolietank uden for laden.

1 indendørs 1200 l dieselolietank fra 1994 er placeret i maskinhus.

Påfyldning af diesel sker i maskinhus.

Kemikalier:

Kemikalier opbevares i værkstedet.

Lysforhold

Der er installeret lysstyring, så ledes lyset ikke er tændt unødigt. Der er desuden installeret lysdæmpning, således effektforbruget reduceres yderligere.

Staldene har lamper ved forrummets indgangsparti, samt større lysarmaturer ved porte som kun anvendes ved ind- og udsætning af dyr. Der ikke tændt lys i staldene om natten og staldene er uden vinduer eller lysplader i taget.

Driftsophør

Ved ophør af produktionen, hvor denne ikke overdrages til ny ejer, vil gødning og foderrester blive fjernet, og blive tilført harmoniareal. Stalde vil blive rengjort og desinficeret. Kemikalierester bortskaffes i overensstemmelse med det til enhver tid gældende regulativ for farligt affald i Struer Kommune. Restindholdet i olietanke fjernes og tanke renses. Overjordiske olietanke fjernes, medens nedgravede anlæg enten afblændes eller fjernes.

Ændringer i ejerforhold af produktionen og ejendommen, som vil medføre overdragelse af ansvarlighed for driften og dyrene samt vedligeholdelse af ejendommen, vil straks blive meddelt til tilsynsmyndigheden.

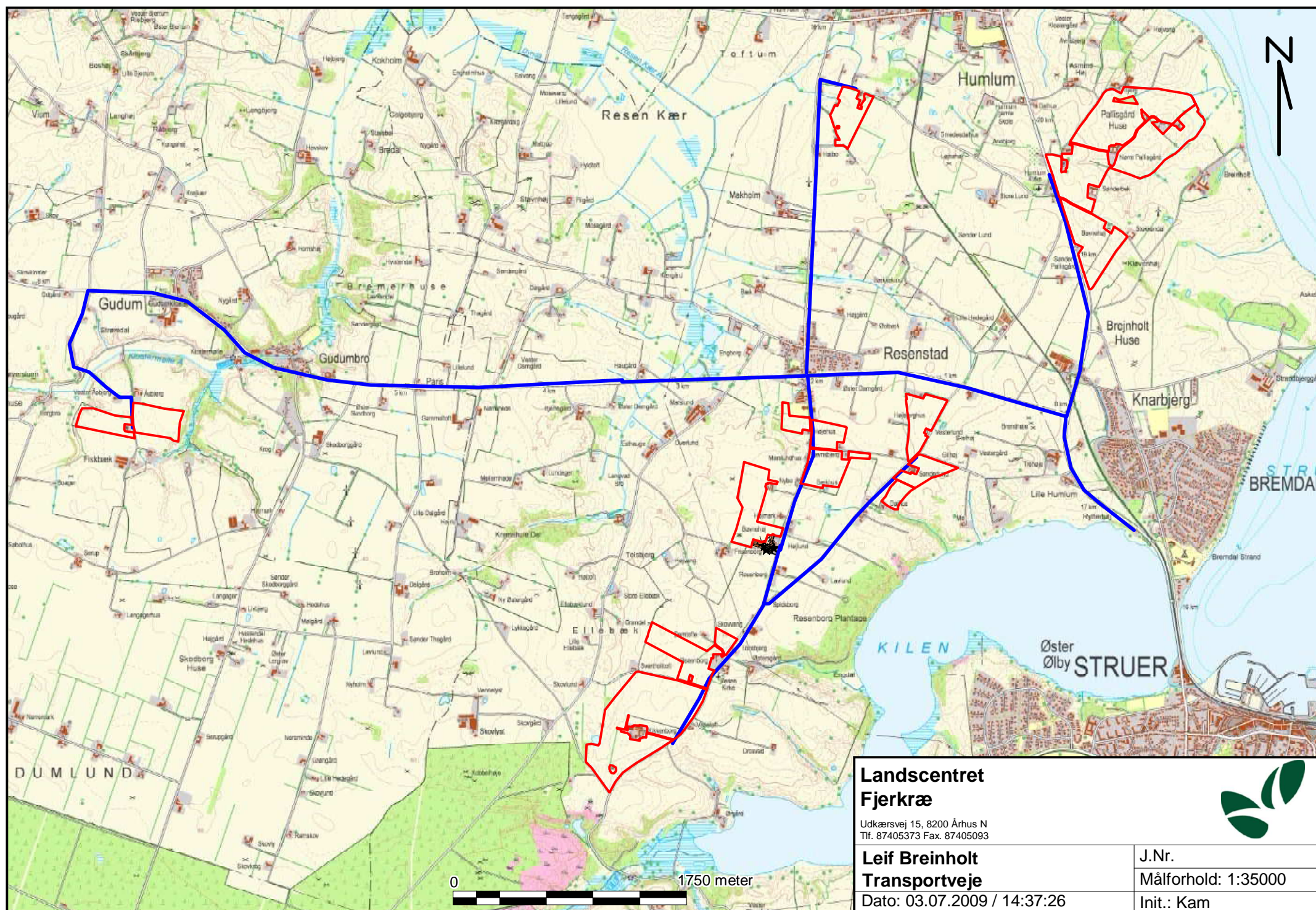
Virkemidler og Normtal

Følgende virkemidler er benyttet:

Ingen

Der er benyttet normtal for følgende:

- Foderforbrug
- Fosfor indhold
- Proteinindhold
- Sædskifte
- Tilvækst



Bilag 2. Ejers vurdering af indførelsen af bedste tilgængelige teknikker (BAT)

BAT	Anbefaling	Uddybning	Status	Begrundelse - hvis ikke afkrydset i "gennemført"
Fjerkræproduktion – Slagtekyllingeproduktion.				
Godt landmandskab				
	Identificere uddannelsesbehov og gennemføre uddannelses- og træningsprogrammer for bedriftspersonale	Personale bliver oplært i pasning af fjerkræ. Ejer eller uddannet personale vil være ansvarlig for daglig tilsyn.	<input checked="" type="checkbox"/> Gennemført <input type="checkbox"/> Delvis gennemført <input type="checkbox"/> Ikke gennemført <input type="checkbox"/> Ikke relevant	
	Føre journal over vand- og energiforbrug	I forbindelse med daglig management bliver der ført kontrol med: Ventilations indstillinger, staldtemperatur og lysprogrammer. Der føres daglig kontrol med vandforbrug.	<input checked="" type="checkbox"/> Gennemført <input type="checkbox"/> Delvis gennemført <input type="checkbox"/> Ikke gennemført <input type="checkbox"/> Ikke relevant	
	Føre journal over foderforbrug	I forbindelse med daglig management bliver der ført kontrol med: foder og dødelighed.	<input checked="" type="checkbox"/> Gennemført <input type="checkbox"/> Delvis gennemført <input type="checkbox"/> Ikke gennemført <input type="checkbox"/> Ikke relevant	
	Føre journal over udspreddning af organisk og uorganisk gødning på markerne		<input checked="" type="checkbox"/> Gennemført <input type="checkbox"/> Delvis gennemført <input type="checkbox"/> Ikke gennemført <input type="checkbox"/> Ikke relevant	
	Føre journal over afvigelser fra mark- og gødningsplan		<input checked="" type="checkbox"/> Gennemført <input type="checkbox"/> Delvis gennemført <input type="checkbox"/> Ikke gennemført <input type="checkbox"/> Ikke relevant	
	Udarbejdet beredskabsplan, så forholdsregler i forbindelse med uheld med kemikalier, gylle, brand m.v. er beskrevet		<input type="checkbox"/> Gennemført <input type="checkbox"/> Delvis gennemført <input type="checkbox"/> Ikke gennemført <input checked="" type="checkbox"/> Ikke relevant	Da der ikke oplagres flydende husdyrgødning og ikke findes flydende gødning i staldene er der ingen risiko for udstrømning. Der er udelukkende fast gødnings produktion i staldene.
	Der foretages daglig tilsyn og løbende service og vedligeholdelse på anlæggene efter behov	Anlæg og bygninger vedligeholdes løbende, større eftersyn af anlæg ved udsætning af kyllinger 7 – 9 gange årlig.	<input checked="" type="checkbox"/> Gennemført <input type="checkbox"/> Delvis gennemført <input type="checkbox"/> Ikke gennemført <input type="checkbox"/> Ikke relevant	

BAT	Anbefaling	Uddybning	Status	Begrundelse - hvis ikke afkrydset i "gennemført"
Management				
	Hyppig fjernelse af gødning fra staldanlæg.	I denne produktion opfedes kyllingerne på dybstrøelse udlagt direkte på gulv. Strøelsen og gødningen fjernes efter hver rotation.	<input checked="" type="checkbox"/> Gennemført <input type="checkbox"/> Delvis gennemført <input type="checkbox"/> Ikke gennemført <input type="checkbox"/> Ikke relevant	
	Daglige rutiner	Dyrene tilses dagligt ifølge reglerne i Lov om hold af Slagtekyllinger (lov nr 336 af 16/5-2001) og Bekendtgørelse om hold af slagtekyllinger og rugeægsproduktion (Bek. nr 1069 af 17/12-2001). Foder, vand og klima i stald kontrolleres mindst en gang daglig. Kyllingerne vejes med jævne mellemrum for at sikre at tilvæksten hos dyrene udvikler sig tilfredsstillende.	<input checked="" type="checkbox"/> Gennemført <input type="checkbox"/> Delvis gennemført <input type="checkbox"/> Ikke gennemført <input type="checkbox"/> Ikke relevant	
	Ugentlige rutiner	Anlæggets drift kontrolleres, der opgøres produktionsdata.	<input checked="" type="checkbox"/> Gennemført <input type="checkbox"/> Delvis gennemført <input type="checkbox"/> Ikke gennemført <input type="checkbox"/> Ikke relevant	
Generel kontrol og gennemgang af driftsinventar	Årlig gennemgang af alle rør og isolering, samt eventuel genisolering af disse, f.eks. erstatning af skumisolering	I forbindelse med holdskifte kontrolleres anlæg og inventar.	<input checked="" type="checkbox"/> Gennemført <input type="checkbox"/> Delvis gennemført <input type="checkbox"/> Ikke gennemført <input type="checkbox"/> Ikke relevant	
	Årlig kontrol af vinduer, døre og andre mulige kuldebroer ud til, samt eventuel genisolering	I forbindelse med holdskifte kontrolleres bygninger indvendig og udvendig.	<input checked="" type="checkbox"/> Gennemført <input type="checkbox"/> Delvis gennemført <input type="checkbox"/> Ikke gennemført <input type="checkbox"/> Ikke relevant	

BAT	Anbefaling	Uddybning	Status	Begrundelse - hvis ikke afkrydset i "gennemført"	
Energiforbrug					
Afsætning af varme	Varmegenindvinding - fra gyllekøling - staldvarme Afsætte al varme og/eller elektricitet, der ikke kan bruges i egen afdeling til andre eksterne energiforbrugere. -	Der bruges varmetilsætning til kyllingestaldene, størst varmeforbrug i forbindelse med indsætning af nye dyr og de første 8 dage. Staldene er isolerede men varmeforbruget er alligevel afhængig af årstiden. Der er opstillet halmfyr på ejendommen, hvilket kraftigt reducerer forbruget af fyreingsolie	<input checked="" type="checkbox"/>	Gennemført	
			<input type="checkbox"/>	Delvis gennemført	
			<input type="checkbox"/>	Ikke gennemført	
			<input type="checkbox"/>	Ikke relevant	
Ventilation	Renhold af ventilationens mekaniske dele (herunder luftkanaler og fans) gennemføres årligt og noteres i logbog	I forbindelse med holdskifte rengøres og kontrolleres ventilationen indvendig og udvendig.	<input checked="" type="checkbox"/>	Gennemført	
			<input type="checkbox"/>	Delvis gennemført	
			<input type="checkbox"/>	Ikke gennemført	
			<input type="checkbox"/>	Ikke relevant	
	Trinvis regulering af ventilation - Temperaturstyret - CO ₂ -styret - Kurvestyring (indsætningsdato/vægtinterval)	Ventilationen er trinvis styret med følere som registrer temperatur og luftfugtighed. Der er stigende belægning i stalden i hele produktionsperioden, variationen i ventilationsbehov stammer fra belægningsstigningen og til dels fra årstidsvariation.	<input checked="" type="checkbox"/>	Gennemført	
			<input type="checkbox"/>	Delvis gennemført	
			<input type="checkbox"/>	Ikke gennemført	
			<input type="checkbox"/>	Ikke relevant	
Belysning	Lavenergilysstofrør	Der vælges belysning som tager hensyn til elforbruget. Lysstofrør kan endnu ikke lysdæmpes tilstrækkelig til ikke at give forstyrrelser som kan påvirke hønerne.	<input type="checkbox"/>	Gennemført	Kyllingernes trivsel er afhængige af kvaliteten af det lys, der udsendes fra lyskilden. Derfor kan lavenergilysstofrør ikke anvendes.
			<input type="checkbox"/>	Delvis gennemført	
			<input checked="" type="checkbox"/>	Ikke gennemført	
			<input type="checkbox"/>	Ikke relevant	
	LUX-styring (dagslysregulering)	Dyrenes behov for lys er fastlagt i Bekendtgørelse om hold af slagtekyllinger og rugeægsproduktion (Bek. nr 1069 af 17/12-2001).	<input type="checkbox"/>	Gennemført	
			<input type="checkbox"/>	Delvis gennemført	
			<input type="checkbox"/>	Ikke gennemført	
			<input checked="" type="checkbox"/>	Ikke relevant	

	Timerindstilling	Belysningen reguleres i forhold til kyllinger- nes alders- / udviklingstrin. Dagslængden reguleres og følger en forudbe- stemt kurve, som tager hensyn til dyrenes alder og produktions trin.	<input checked="" type="checkbox"/>	Gennemført Delvis gennemført Ikke gennemført Ikke relevant	
	Zoneopdeling	I forrum er opsat lys som giver medarbejdere optimale muligheder for at udføre deres ar- bejde. Forrum, omklædning og teknikrum er opdelt i ren og uren zone.	<input checked="" type="checkbox"/>	Gennemført Delvis gennemført Ikke gennemført Ikke relevant	
Vask af stalde	Der anvendes koldt vand til vask af staldene	Der rengøres konsekvent med vand, staldan- læg kan renses med varmt vand. Rengøringen omfatter al inventar, staldrum og indvendig og udvendige dele af fodringsanlæg og venti- lationsanlæg. Rengøringen vil blive afsluttet med en desin- fektion, efterfulgt af en tomgangsperiode.	<input checked="" type="checkbox"/>	Gennemført Delvis gennemført Ikke gennemført Ikke relevant	
Udtørring af stald efter vask	Der anvendes naturlig udtørring frem for anvendelse af varmeka- non	Stald og inventar skal være tørt og opvarmet ved indsætning af nye dyr. Der bruges derfor en del varme.	<input checked="" type="checkbox"/>	Gennemført Delvis gennemført Ikke gennemført Ikke relevant	

BAT	Anbefaling	Uddybning	Status	Begrundelse - hvis ikke afkrydset i "gennemført"
Vandforbrug				
Vask	Iblødsætning før vask	Ja.	<input checked="" type="checkbox"/>	Gennemført Delvis gennemført Ikke gennemført Ikke relevant
	Vask med højtryksrenser	Ja.	<input checked="" type="checkbox"/>	Gennemført Delvis gennemført Ikke gennemført Ikke relevant

Drikkevand	Installeret drikkenipler, der sidder over fodertruget og integreret i foderautomaten	Drikkenipler placeret på langs i hus for at lette kyllingernes adgang. Der sker daglig justering af vandtryk i drikkenipler, for at minimerer spild. Der sker løbende justering af højden på drikkeniplerne, for at minimerer spild.	<input checked="" type="checkbox"/>	Gennemført	
			<input type="checkbox"/>	Delvis gennemført	
			<input type="checkbox"/>	Ikke gennemført	
			<input type="checkbox"/>	Ikke relevant	
Kontrol	Daglig kontrol af vandforbrug for at opdage eventuelt lækage	Dette udføres som en del af god management.	<input checked="" type="checkbox"/>	Gennemført	
			<input type="checkbox"/>	Delvis gennemført	
			<input type="checkbox"/>	Ikke gennemført	
			<input type="checkbox"/>	Ikke relevant	
			<input type="checkbox"/>		
			<input type="checkbox"/>		

BAT	Anbefaling	Uddybning findes i afsnit:	Status	Begrundelse - hvis ikke afkrydset i "gennemført"	
Fodringsstrategier					
Kyllinger af slagte-type	Fasefodring	Der anvendes fasefodring for at opfylde kyllingernes krav af næringsstoffer til tilvækst og reproduktion. Der anvendes multifase fodring med op til 25 proteinfaser ud af 35 foder dage.	<input checked="" type="checkbox"/>	Gennemført	
			<input type="checkbox"/>	Delvis gennemført	
			<input type="checkbox"/>	Ikke gennemført	
			<input type="checkbox"/>	Ikke relevant	
Kyllinger af slagte-type	Total råprotein i foderet ligger under eller imellem 19-21 % i foderblandingen		<input checked="" type="checkbox"/>	Gennemført	
			<input type="checkbox"/>	Delvis gennemført	
			<input type="checkbox"/>	Ikke gennemført	
			<input type="checkbox"/>	Ikke relevant	
	Total fosfor i foderet ligger under eller imellem 0,45-0,65 % i foderblandingen		<input checked="" type="checkbox"/>	Gennemført	
			<input type="checkbox"/>	Delvis gennemført	
			<input type="checkbox"/>	Ikke gennemført	
			<input type="checkbox"/>	Ikke relevant	
	Brug af Fytase	Der anvendes tilskudsfoder tilsat Fytase, Dette er medregnet i normtallene for fosforindhold i fodret.	<input checked="" type="checkbox"/>	Gennemført	
			<input type="checkbox"/>	Delvis gennemført	
			<input type="checkbox"/>	Ikke gennemført	
			<input type="checkbox"/>	Ikke relevant	

BAT	Anbefaling	Uddybning	Status	Begrundelse - hvis ikke afkrydset i "gennemført"
Staldsystemer				
	Renovationsstrategi for anvendelse af miljøteknologiske tiltag <ul style="list-style-type: none"> - stalde - inventar - gødningsopbevaringslagre 		<input checked="" type="checkbox"/> Gennemført <input type="checkbox"/> Delvis gennemført <input type="checkbox"/> Ikke gennemført <input type="checkbox"/> Ikke relevant	
Slagtekyl- linge pro- duktion	Staldsystemer, hvori der anvendes strøelse, kan ikke udelukkes at være BAT, hvis det sker sammen med praksis, herunder at der; <ul style="list-style-type: none"> - anvendes tilstrækkelig strøelse, - udskiftes strøelse hyppigt, - stiens gulv har passende udformning (f.eks. fald mod afløb), er oprettet funktionsarealer.	<p>Dybstrøelse er eneste staldtype i Danmark.</p> <p>Driften er alt ind - alt ud, efterfulgt af en tomgangsperiode.</p> <p>For at tilgodese dyrenes velfærd er belægningen begrænset til max. 40 kg/m². Gulvet i hele stalden forsynes med strøelsesmateriale.</p>	<input checked="" type="checkbox"/> Gennemført <input type="checkbox"/> Delvis gennemført <input type="checkbox"/> Ikke gennemført <input type="checkbox"/> Ikke relevant	

BAT	Anbefaling	Uddybning	Status	Begrundelse - hvis ikke afkrydset i "gennemført"
Oplagring af husdyrgødning				
Mød- dingsplad- ser/ gød- nings- stakke	For gødningsstakke, der altid anbringes samme sted, enten i anlægget eller på marken, er det BAT at anvende <ul style="list-style-type: none"> - et betongulv med et opsamlingsystem og en beholder til afstrømningsvæske 	Gødningen læsses ved befæstet plads ved port i stalden.	<input checked="" type="checkbox"/> Gennemført <input type="checkbox"/> Delvis gennemført <input type="checkbox"/> Ikke gennemført <input type="checkbox"/> Ikke relevant	

Mark-stakke	For midlertidige gødningsstakke på marken er det BAT at anbringe stakkene væk fra følsomme receptorer, såsom; <ul style="list-style-type: none"> - naboer - vandløb (inkl. markdræn) 	Gødningen anbringes i en lukket stak. TS er mellem 30 – 40 %. Placering skiftes årligt. Lageret tilføres gødning fra staldanlæg ved hvert holdskifte.	<input checked="" type="checkbox"/>	Gennemført	
			<input type="checkbox"/>	Delvis gennemført	
			<input type="checkbox"/>	Ikke gennemført	
			<input type="checkbox"/>	Ikke relevant	
Gyllebeholdere af stål eller beton	En stabil beholder, der kan modstå mekaniske, termiske, samt kemiske påvirkninger		<input type="checkbox"/>	Gennemført	
			<input type="checkbox"/>	Delvis gennemført	
			<input type="checkbox"/>	Ikke gennemført	
			<input checked="" type="checkbox"/>	Ikke relevant	
	Beholderens bund og vægge er tætte og beskyttede mod tæring		<input type="checkbox"/>	Gennemført	
			<input type="checkbox"/>	Delvis gennemført	
			<input type="checkbox"/>	Ikke gennemført	
			<input checked="" type="checkbox"/>	Ikke relevant	
	Lageret tømmes regelmæssigt af hensyn til eftersyn og vedligeholdelse, fortrinsvist hvert år		<input checked="" type="checkbox"/>	Gennemført	
			<input type="checkbox"/>	Delvis gennemført	
			<input type="checkbox"/>	Ikke gennemført	
			<input type="checkbox"/>	Ikke relevant	
Overdækning af gyllebeholdere	BAT er endvidere at dække beholderen ved at bruge et af følgende:		<input type="checkbox"/>	Gennemført	
			<input type="checkbox"/>	Delvis gennemført	
			<input type="checkbox"/>	Ikke gennemført	
			<input checked="" type="checkbox"/>	Ikke relevant	
	Et fast låg, tag eller en teltstruktur		<input type="checkbox"/>	Gennemført	
			<input type="checkbox"/>	Delvis gennemført	
			<input type="checkbox"/>	Ikke gennemført	
			<input checked="" type="checkbox"/>	Ikke relevant	
			<input type="checkbox"/>		
			<input type="checkbox"/>		

BAT	Anbefaling	Uddybning	Status	Begrundelse - hvis ikke afkrydset i "gennemført"	
Udbringning af husdyrgødning					
Generelt	Det er BAT at minimere emissionerne fra gødning til jord og grundvandet ved at afbalancere mængden af gødningen med afgrødens forventede krav		<input checked="" type="checkbox"/>	Gennemført	
			<input type="checkbox"/>	Delvis gennemført	
			<input type="checkbox"/>	Ikke gennemført	
			<input type="checkbox"/>	Ikke relevant	
	Det er BAT at tage hensyn til de pågældende markers karakteristika, når der tilføres gødning på dem; dette gælder i særdeleshed jordbundsforholdene, jordtypen og arealets hældning, klimatiske forhold, nedbør og kunstvanding, jordens anvendelse og dyrkningsmetoder, herunder vekseldrift.		<input checked="" type="checkbox"/>	Gennemført	
			<input type="checkbox"/>	Delvis gennemført	
			<input type="checkbox"/>	Ikke gennemført	
			<input type="checkbox"/>	Ikke relevant	
	Det er BAT at reducere forurening af vand ved navnlig at gøre alt det følgende:		<input checked="" type="checkbox"/>	Gennemført	
			<input type="checkbox"/>	Delvis gennemført	
			<input type="checkbox"/>	Ikke gennemført	
			<input type="checkbox"/>	Ikke relevant	
	- ikke at tilføre gødning til stejlt hældende marker		<input checked="" type="checkbox"/>	Gennemført	
			<input type="checkbox"/>	Delvis gennemført	
			<input type="checkbox"/>	Ikke gennemført	
			<input type="checkbox"/>	Ikke relevant	
	- ikke at tilføre gødning på arealer, der støder op til vandløb (ved at efterlade et stykke jord ubehandlet)		<input type="checkbox"/>	Gennemført	
			<input type="checkbox"/>	Delvis gennemført	
			<input type="checkbox"/>	Ikke gennemført	
			<input checked="" type="checkbox"/>	Ikke relevant	
	- at sprede gødning så tæt så muligt før den maksimale afgrødevækst og optagelse af næringsstoffer finder sted		<input type="checkbox"/>	Gennemført	
			<input checked="" type="checkbox"/>	Delvis gennemført	
			<input type="checkbox"/>	Ikke gennemført	
			<input type="checkbox"/>	Ikke relevant	

	- ikke at tilføre gødning til jorden, når marken er vandmættet, oversvømmet, frossen eller snedækket		<input checked="" type="checkbox"/>	Gennemført	
			<input type="checkbox"/>	Delvis gennemført	
			<input type="checkbox"/>	Ikke gennemført	
			<input type="checkbox"/>	Ikke relevant	
	Det er BAT at håndtere spredningen af gødning således, at lugtgener mindskes på steder, hvor det er sandsynligt, at naboer kan berøres, ved navnlig at gøre alt det følgende:		<input checked="" type="checkbox"/>	Gennemført	
			<input type="checkbox"/>	Delvis gennemført	
			<input type="checkbox"/>	Ikke gennemført	
			<input type="checkbox"/>	Ikke relevant	
	- at sprede gødning i løbet af dagen, når der er mindre sandsynlighed for at folk er hjemme samt at undgå weekender og helligdage		<input checked="" type="checkbox"/>	Gennemført	
			<input type="checkbox"/>	Delvis gennemført	
			<input type="checkbox"/>	Ikke gennemført	
			<input type="checkbox"/>	Ikke relevant	
	- at være opmærksom på vindretning i forhold til naboehusene		<input checked="" type="checkbox"/>	Gennemført	
			<input type="checkbox"/>	Delvis gennemført	
			<input type="checkbox"/>	Ikke gennemført	
			<input type="checkbox"/>	Ikke relevant	
			<input type="checkbox"/>		
			<input type="checkbox"/>		

Fravalg af BAT.

Der er lavet nedenstående betragtninger angående anvendelse af BAT byggeblade revurderingen af Lucernemarken 28.

Der findes til dato to BAT byggeblade, der vedrører fjerkræproduktion. Det drejer sig om systemer til tørring af gødningen og hyppighed af udmugning, for derved at nedsætte ammoniak fordampningen. Der er en forudsætning for disse systemer, at stalden har gødningsbånd eller gødningskælder.

I den ansøgte produktion går dyrene i dybstrøelse, og forudsætningen for etablering af gødnings-tørring anlæg er således ikke til stede.

Der findes BAT byggeblade omhandlende Luftvaskere. Disse er afprøvede og testede i svinestalde. Der er afprøvet en prototype luftrensere til fjerkræproduktion. Denne renser er ikke sat i produktion, da afprøvningen viste en række problemstillinger, der skal løses før den eventuelt bliver sat i produktion.

I fjerkræproduktion er støvet meget fedtet, og det sætter sig i rensere, som derved får en reduceret effekt. Da produktionen i fjerkræsystemer foregår efter alt ind / alt ud -princippet giver det en helt anderledes ammoniak-emission end fra svinestalde. I fjerkræstalde er emission af ammoniak og ventilationsbehov proportionalt med vægten af dyrene. Dette gør, at en delrensning af ventilationsluften kun har en ringe effekt sammenholdt med de effekter af delrensning, der er opnået i svinestalde.

På den baggrund er luftvaskere fravalgt i denne ansøgning, eftersom det ikke kan anbefales at opsætte en prototype luftvasker med ringe effekt.

Fravalg af BAT på Markbrug

Der er fravalgt et markbrug med ekstra efterafgrøder.

I den nuværende situation dyrkes markerne således at der er 100 % vintergrønne marker. Der er mindre end 30 ha i markplanen. Derved er det generelle efterafgrødekrav ifølge plantedirektoratet regler 0%.

Stuer Kommune har ønsket et redegørelse for konsekvenserne ved at hæve efterafgrøde andelen til 24 %, bestående af 14 % generelle krav og 10 % ekstra.

Generelt for slagtekyllinge produktion gælder det at, der fodres med hvede tilsat tilskudsfoder. Der anvendes i modsætning til svine og kvæg foder ikke byg i fodret. Det betyder at alt byg der avles på bedriften skal sælges og der skal købes hvede som erstatning for byggen. Der er nedenstående udregning angivet standart udbytter for vårbyg og vinterhvede på uvandet JB4 jord. Der er indhentet priser ved DLG på henholdsvis salg af vårbyg og køb af hvede leveret i hele træk af 30 tons. Der er en prisdifferens 27 kr/Hkg.

Udregningen viser at det koster 2575 kr/ha for hver ha der skal udlægges med efterafgrøder og dyrkes med vårbyg.

Som et alternativ til dyrkning af vårbyg kan der anvendes Vårhvede. Ved dyrkning af vårhvede er der ikke handelsomkostninger, men kun en forskel i udnytte mellem vinterhvede og vårhvede. Alternativ 2 giver en omkostning på 1680 kr/ha. Det er en forudsætning for at kunne fodre med vårhvede at det opbevares særskilt, således at foderplanen præcist kan tilpasses, når der skiftes mellem vinterhvede og vårhvede, da der er forskelligt proteinindhold i kornet.

På Lucernemarken 28, opbevares kornet i en gastæt silo. Der skal således laves en særskilt opbevaring til vårhveden. Der er ikke foretaget beregninger på dette. Men det må anslås at være udgifter af en betragtelig størrelse.

Alternativ 2 er fravalgt på denne baggrund.

Ha i markplanen	Efterafgrøde %	
19,79		
Nu 100 % grønne marker	0	0 ha
Krav Ansøgt	14	
Ekstra	14	
I alt ekstra efterafgrøder	28	5,5 ha

Alternativ 1

	Hkg/ha	Salg kr/Hkg	Køb Kr/Hkg	Pris /ha	
Vinterhvede	62		80	4960	kr/Ha
Vårbyg	45	53		2385	kr/Ha
				2575	kr/Ha

Alternativ 2.

	Hkg/ha	Salg kr/Hkg	Køb Kr/Hkg	Pris /ha	
Vinter hvede	62		80	4960	kr/Ha
Vår hvede	41	80		3280	kr/Ha
				1680	kr/Ha

Alternative 1 med en anslået udgift på 2575 kr/ha efterafgrøde er valgt som det mest relevante beregning.

Såning af 5,5 ha efterafgrøder med efterfølgende dyrkning af vårbyg, vil således koste 14162,5 kr/år. Dette svare til 718,9 kr/ha i omdrift.

Det er fra valgt at etablere efterafgrøder på denne baggrund,

Der er ikke fra Stuers Kommunes side meldt ud med et økonomisk niveau for tiltag på markdriften.

Bilag til miljøgodkendelse af Lucernemarken 28, 7600 Struer

Bilag 1. Ansøgers miljøtekniske beskrivelse

Bilag 2. Ejers oplysninger om indførelsen af bedste tilgængelige teknikker (BAT)

Bilag 3. Udspretningsarealer

Bilag 4. Situationsplan over ejendommen

Bilag 5. Ejendommen ift. naboer og § 3

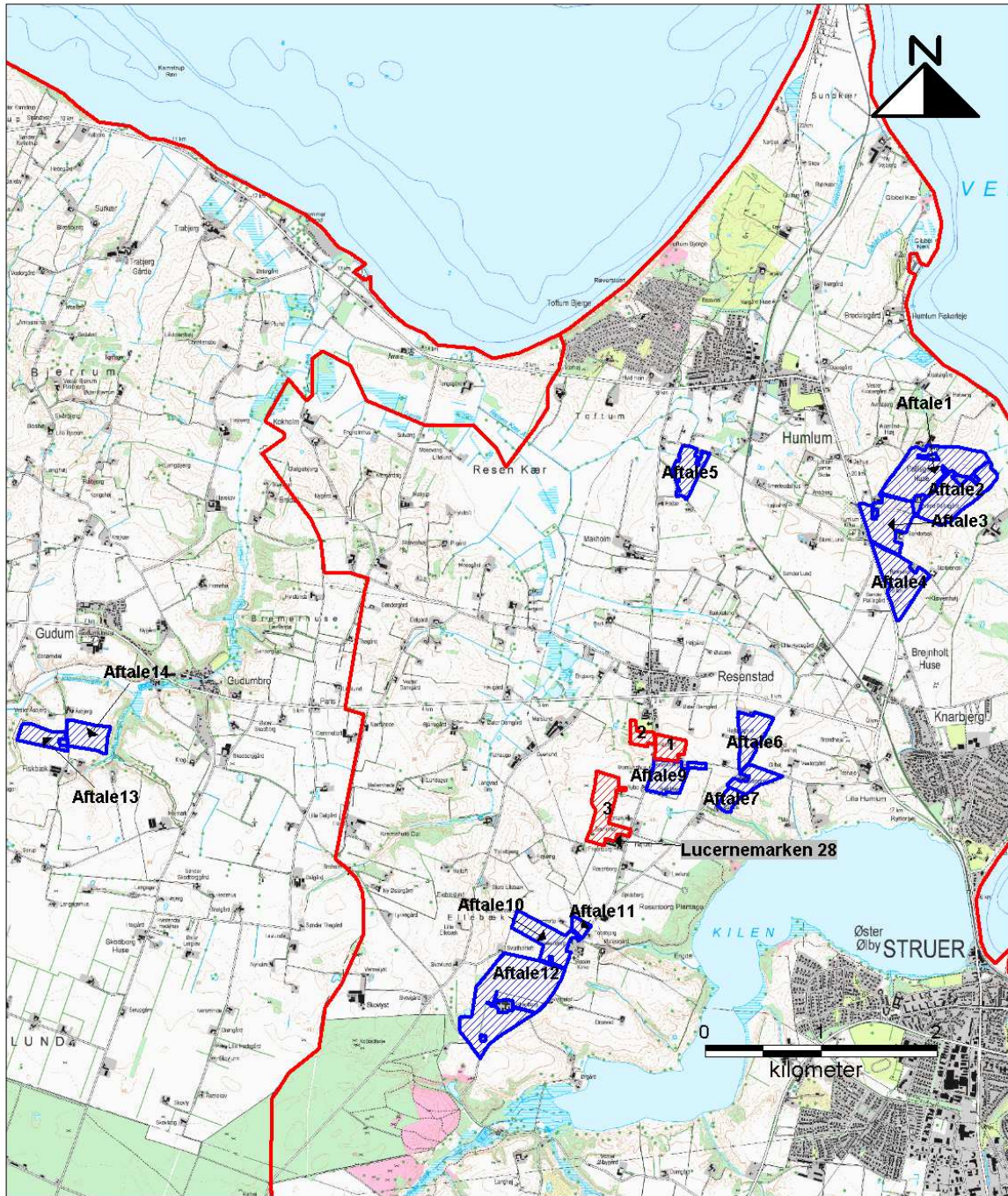
Bilag 6. Udspretningsarealer og § 7-arealer

Bilag 7. Arealer ift. nitrat- og fosforklasser

Bilag 8. Vejledning for opbevaring og håndtering af dybstrøelse

Bilag 9. Godkendelse af den 21. maj 1990

Bilag 3. Udspretningsarealer



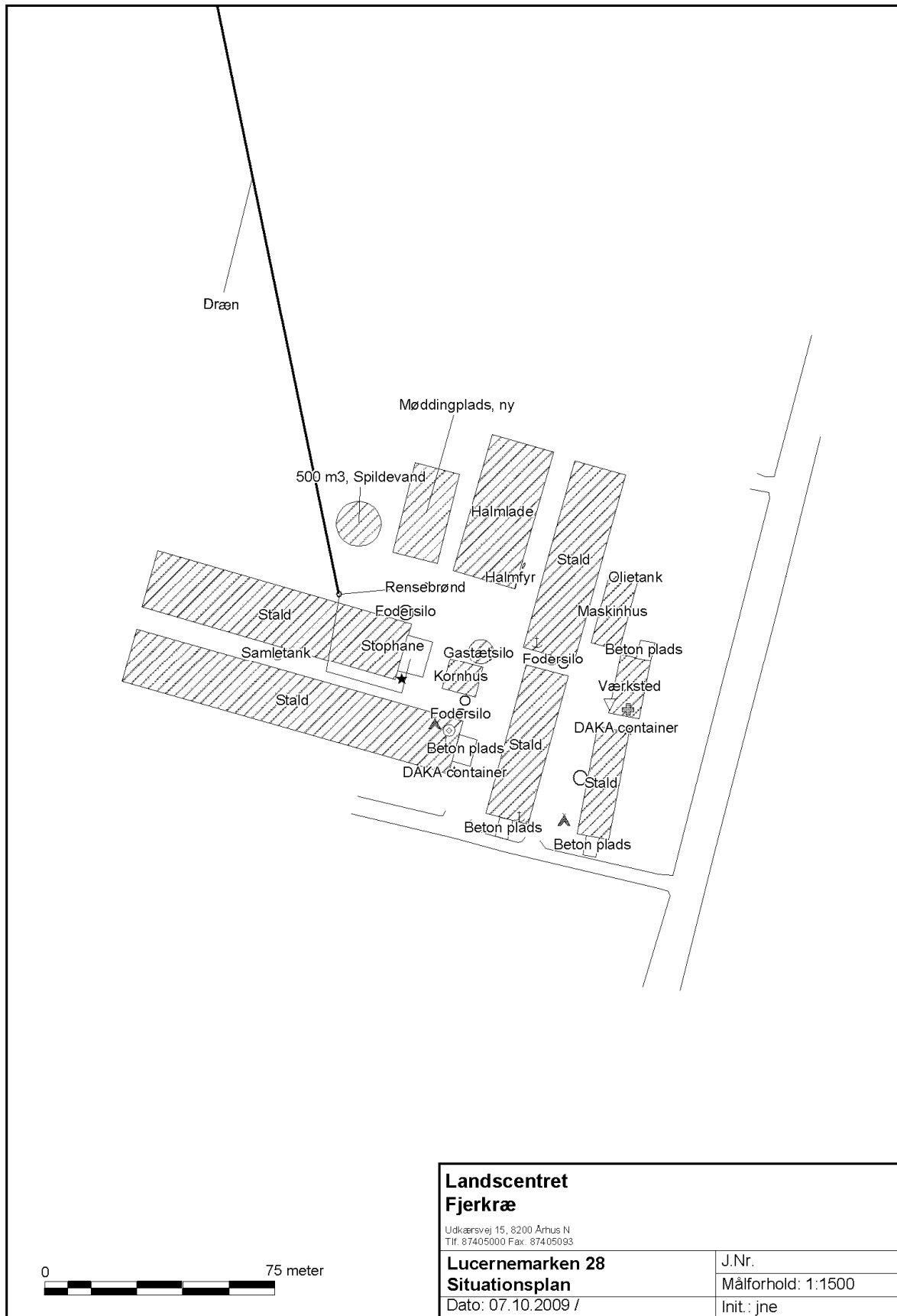
Signaturforklaring

Udbringningsarealer	
	Aftalearealer
	Ejet og lejet arealer
Kommunegrænse	
	

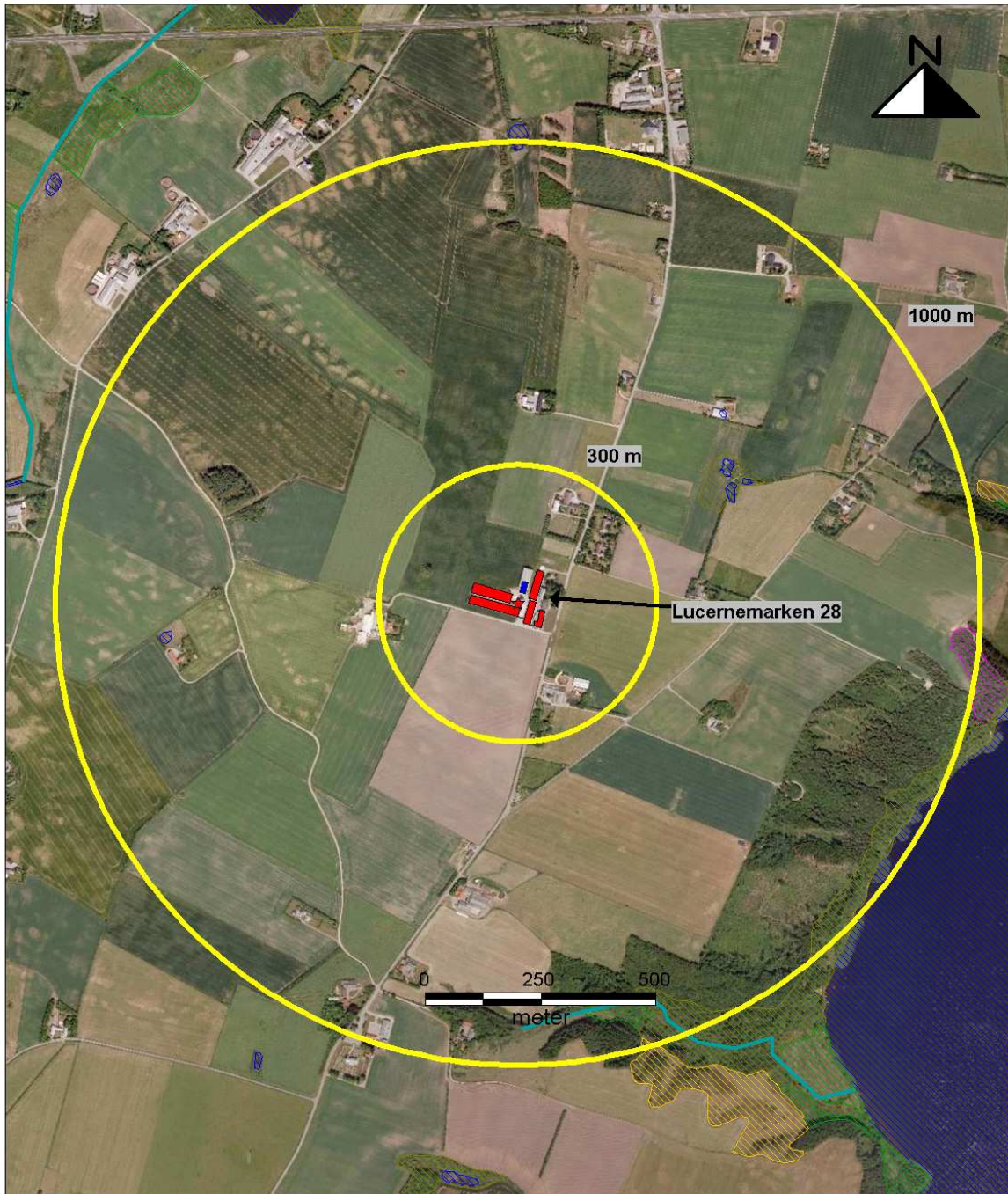


Gasværksvej 4
9000 Aalborg,
Telefon 99 30 12 00

Bilag 4. Situationplan over ejendommen



Bilag 5. Ejendommen ift. naboer og § 3



Signaturforklaring

Anlæg og bygninger

- Staldbygninger
- Opbevaringslagre

Kommunegrænse



Beskyttede naturtyper § 3

- Eng
- Hede
- Mose
- Overdrev
- Strandeng
- Sø

Bufferzoner

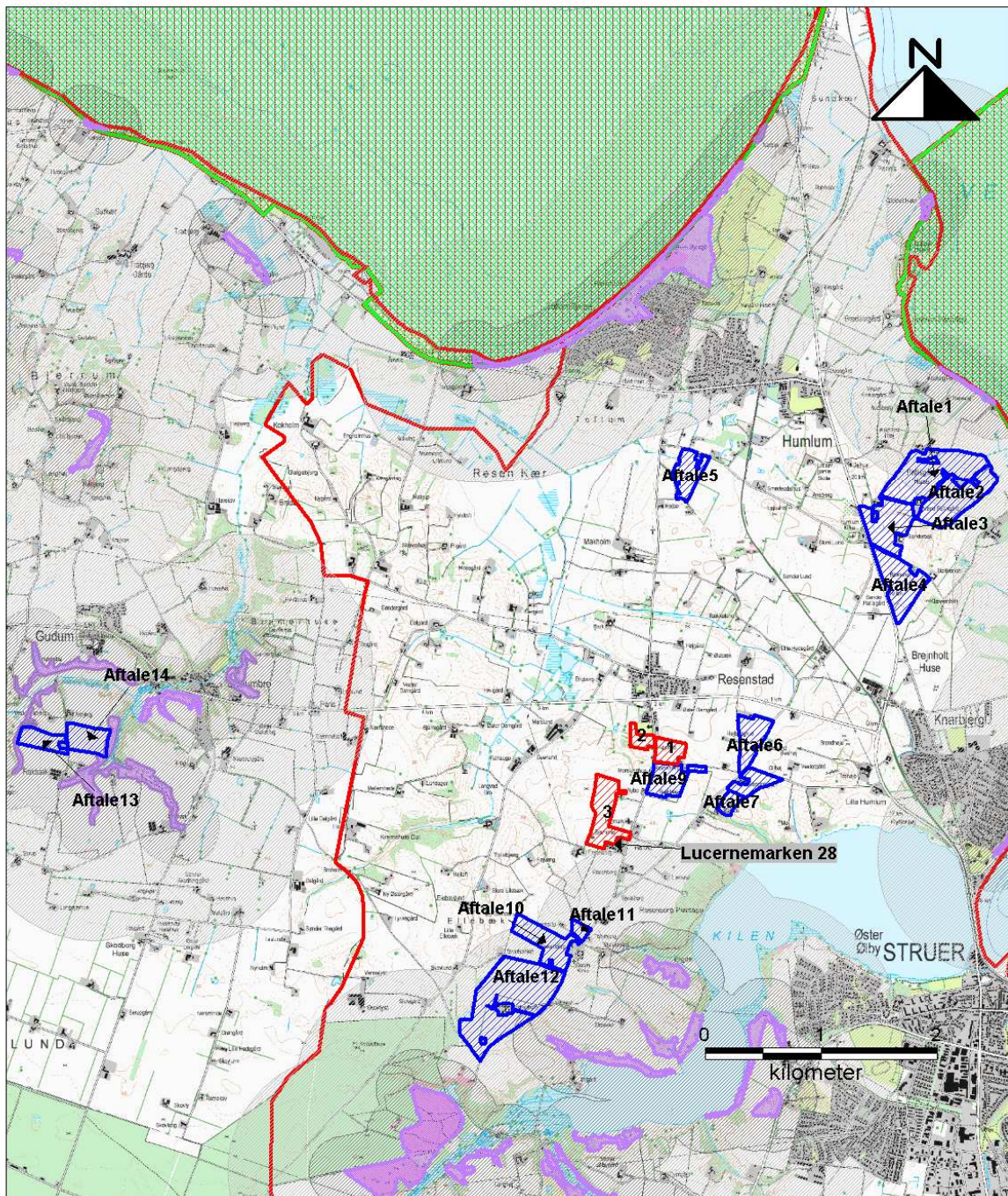
- 300 m og 1000 m

Beskyttede vandløb



Gasværksvej 4
9000 Aalborg,
Telefon 99 30 12 00

Bilag 6. Udspretningsarealer og § 7-arealer



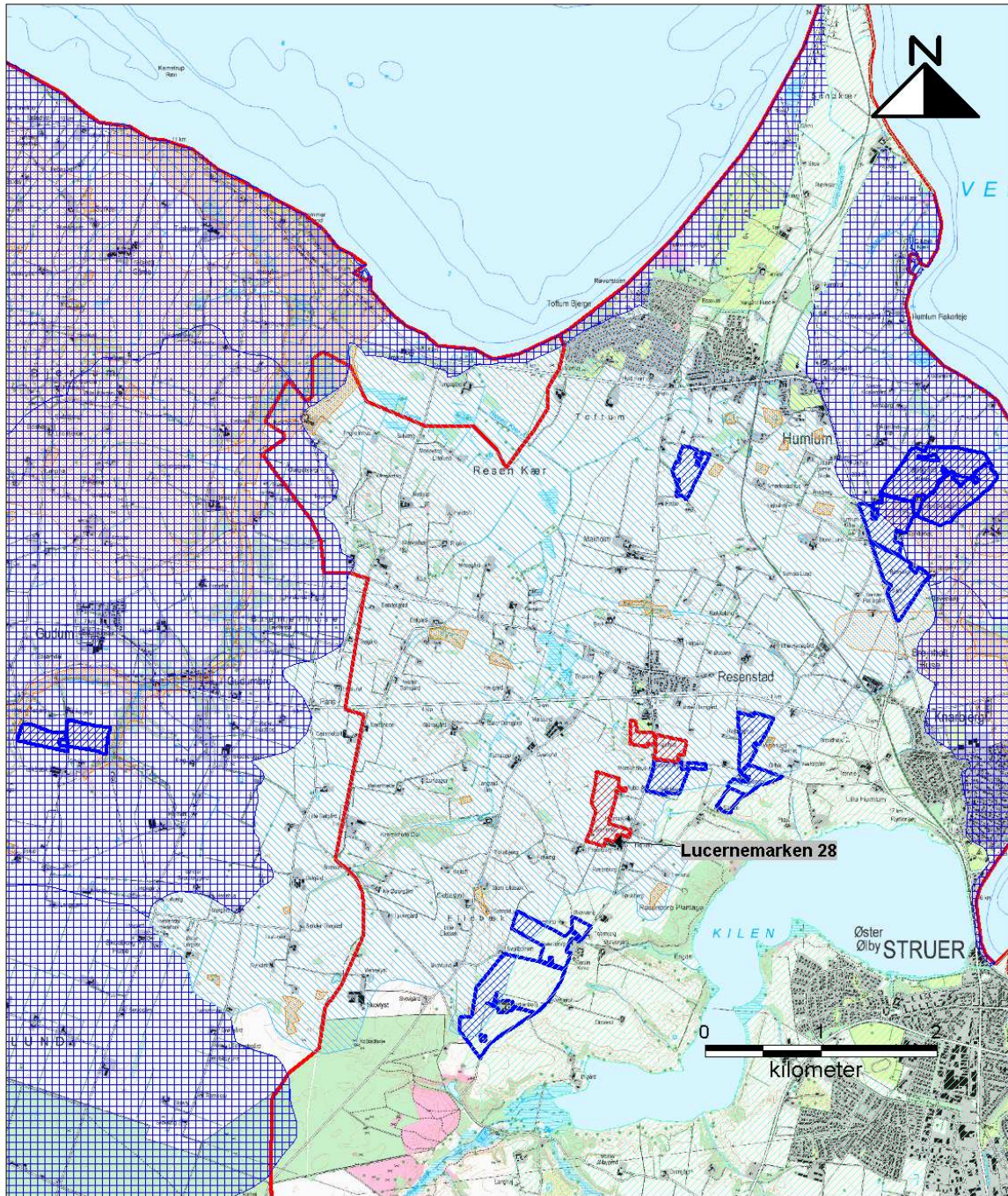
Signaturforklaring

Udbbringningsarealer	Beskyttet natur § 7	Natura 2000
Aftalearealer	Hede/overdrev	EF Habitatområde
Ejt og lejet arealer	Højmoser	EF Fuglebeskyttelsesområde
Kommunegrænse	Lobeliesø	
	Bufferzone I	
	Bufferzone II	



Gasværksvej 4
9000 Aalborg,
Telefon 99 30 12 00

Bilag 7. Arealer ift. nitrat- og fosforklasser



Signaturforklaring

Udbringningsarealer	Nitratklasser	Fosforklasse I og III Ikke omfattet af okkerklasse 1
Aftalearealer	Nitratklasse I	Fosforklasse I / III
Ejede og lejede arealer	Nitratklasse II	Fosforklasse II Omfattet af okkerklasse 1
Kommunegrænse	Nitratklasse III	Fosforklasse II



Gasværksvej 4
9000 Aalborg,
Telefon 99 30 12 00

Bilag 8. Vejledning for opbevaring og håndtering af dybstrøelse**Vejledning om etablering og overdækning af kompost i markstakke samt overdækning af fast gødning****Indledning**

I Bekendtgørelse om erhvervsmæssigt dyrehold, husdyrgødning, ensilage m.v., nr. 604 af 15. juli 2002, stilles der blandt andet skærpede krav til overdækning af markstakke og møddinger. I § 11, stk. 1 er det præciseret, at kompost med et tørstofindhold på mindst 30 % må oplagres i marken, såfremt oplaget er overdækket med kompost dug eller lufttæt materiale. Bestemmelsen trådte i kraft den 1. august 2004. Kravet om overdækning gælder ligeledes for fast gødning uden daglig tilførsel ifølge § 12 stk. 2.

De skærpede krav til overdækning har som formål at begrænse ammoniaktabet og er en del af Ammoniakhandlingsplanen fra 2001. Den øgede fokusering på ammoniaktabet inkl. kravet om overdækning har medført behov for modernisering af afsnit 5.1 vedrørende § 11 stk. 1 i vejledning nr. 7/1993 fra Miljøstyrelsen. Den reviderede tekst fremgår af det følgende.

Hvad må lægges i markstak?

Som hovedregel skal fast husdyrgødning (incl. dybstrøelse) opbevares i en mødding med fast bund og afløb. Kompost må dog opbevares i marken såfremt tørstofprocenten er mindst 30 % for ethvert delparti. Dybstrøelse, der har ligget i en stald i 3-4 måneder i gennemsnit, er oftest så kompostlignende, at det kan opbevares i marken. Dybstrøelse fra fjerkræstalder kan være kompostlignende allerede efter 1-2 måneder.

En undtagelse er dybstrøelse fra svinestalde uden separat gødeareal. Svin fordeler ikke gødningen naturligt over hele måtten, som f.eks. kvæg gør det, men gøder i stedet i afgrænsede områder. Der er derfor risiko for, at gødningsmåtten bliver uhomogen med områder hvor tørstofindholdet er betydeligt under 30 %. For at modvirke risikoen for udvaskning fra markstakke fra sådanne stalder, skal der udlægges betydelige mængder halm på jorden under markstakken, f.eks. et lag svarende til et stempelslag af en bigballe.

I svinestalde med separat gødeareal, afsættes en meget stor del af gødningen her, og dybstrøelsen i lejearealet bliver mere homogen og tør. Den kompostlignende gødning fra lejearealet kan dermed umiddelbart opbevares i markstak, mens gødningen fra det separate gødeareal ikke kan opbevares i markstak.

Gødningsmåtten under kalve- og svinehytter kan tilsvarende kompostlignende dybstrøelse opbevares i markstak forudsat stakken overdækkes.

Etablering og vedligeholdelse af dybstrøelsesmætter i kvæg- og svinestalde

Inden der indsættes dyr i stalden, boksen eller stien, skal der udlægges et tykt lag halm, der kan absorbere gødning og urin og dermed sikre omsætningen. En velfungerede og homogen måtte sikres ved at der jævnlige, gerne dagligt, tilføres strøelse. Strøelsen skal fordeles i stalden, boksen eller stien, og særligt områder hvor måtten er belastet med meget trafik eller afsætning af gødning skal tilføres ekstra strøelse.

Placering af markstakke

Jf. § 6 stk. 1 i Bekendtgørelse om erhvervsmæssigt dyrehold, husdyrgødning, ensilage m.v., nr. 604 af 15. juli 2002 skal markstakke overholde de samme afstandskrav som møddingspladser, stalde mv.

Kategori	Afstandskrav, meter
Enkelt vandindvindingsanlæg	25
Fælles vandindvindingsanlæg	50
Vandløb (herunder dræn) og søer	15
Offentlig vej og privat fællesvej	15
Levnedsmiddelvirksomhed	25
Beboelse på samme ejendom	15
Til naboskel	30

Stakkene bør højst ligge samme sted i 12 måneder og må ikke placeres samme sted igen før efter 5 år.

I tilfælde af udvaskning eller afstrømning fra markstakken kan det lokale vandmiljø skades og det fremgår af § 11 stk. 1, at markstakken ikke må medføre risiko for forurening af grund- eller overfladevand. Stakken må derfor f.eks. ikke placeres på arealer som skråner mod vandløb og søer og må ikke ifølge § 6 stk. 1 placeres nærmere end 15 meter fra f.eks. dræn.

Hvis en markstak placeres uhensigtsmæssigt kan det give anledning til gener for naboer. Derfor anbefales det, at markstakke placeres med størst mulig afstand til naboer.

Markstakke bør placeres så de ligger mest muligt i læ. Er stakken udsat for vind, er der stor risiko for at overdækningen blæser i stykker.

Overdækning af markstakke

Markstakken skal overdækkes umiddelbart efter udlægning. Dette gælder også selvom udlægningen foregår i et gødningshus eller lign. En midlertidig opbevaring af dybstrøelse/kompost på marken i op til en uge i forbindelse med udspredning betragtes dog ikke som en egentlig oplagring i forbindelse med § 11 stk. 1, og er derfor ikke omfattet af krav om overdækning.

Materialer egnet til overdækning af markstakke

I husdyrgødningsbekendtgørelsens § 11 stk. 1 er der nævnt kompostdug eller lufttæt materiale som mulighed. I nedenstående oversigt er der nævnt en række materialer, der lever op til kravene i husdyrgødningsbekendtgørelsen.

Materiale	Bemærkninger
Plastfolie	Leveres i mange forskellige kvaliteter og dimensioner. Det anbefales at der anvendes en folie med en tykkelse på mindst 0,15 mm for at sikre at den er tilstrækkelig robust overfor mekaniske påvirkninger.
Presenning, tæt	Leveres i mange forskellige kvaliteter og dimensioner. Presenningen bør være UV-stabiliseret, da levetiden ellers er begrænset
Presenning, vævet	Vævede presenninger skal som minimum være lige så lufttætte som kompostdug.
Kompostdug	Forhandles under produktnavne som fiberdug eller geotextil. Bør have en kvalitet svarende til minimum 100 gram/m ² for at sikre at den er tilstrækkeligt robust overfor mekaniske påvirkninger. Dugen bør være UV-stabiliseret, da levetiden ellers er begrænset.

Fastholdelse af overdækningen

Da et af formålene med overdækningen er at reducere lufttilgangen, bør stakken overdækkes så lufttæt som muligt. Det kræver store overlap i samlinger og omhyggelighed med tildækning langs kanter og i overlap.

På grund af den omsætning der vil ske, på trods af overdækningen, synker markstakken sammen efter etablering. Det betyder, at overdækningen kommer til at ligge løst på stakken med risiko for, at den blæser af stakken eller rives itu. Derfor er det nødvendigt at overdækningsmaterialet fastholdes på stakken. Til dette formål kan f.eks. anvendes halmballer, bildæk, sandsække eller lignende. Som en tommelfingerregel bør stakken overdækkes lige så omhyggeligt som en ensilagestak.

Vedligeholdelse af overdækningen

Overdækningen skal tilses jævnligt i løbet af opbevaringsperioden. Skader, i form af huller i overdækningen, skal straks udbedres.