



**Syddjurs**  
KOMMUNE



## § 16b miljøtilladelse af malkekvægsproduktion

*Stubbe Søvej 10A  
8400 Ebeltoft*

**November 2020**



# § 16b miljøtilladelse til malkekvægproduktion

i henhold til Lov om husdyrbrug og anvendelse af gødning m.v., nr. 1572 af 20/12/2006, med senere ændringer.

<b>Myndighed:</b>	Syddjurs Kommune
<b>Afdeling:</b>	<b>Byggeri og Landbrug</b>
<b>Virksomhedens navn:</b>	Stubbe Søvej 10a
<b>Virksomhedens ejer:</b>	Kristian Blåberg Westergaard
<b>Virksomhedens adresse:</b>	Stubbe Søvej 10a, 8400 Ebeltoft
<b>CVR nr.:</b>	34251452
<b>Type af husdyrbrug:</b>	Denne miljøtilladelse er meddelt efter § 16b
<b>Matrikelnr.:</b>	1i, Stubbe By, Dråby m.fl
<b>Ansøger:</b>	Ejer
<b>Konsulent:</b>	Mette Noe Bach, Djursland Landboforening

6.11.2020

Journal nr.  
20/38841

Kontaktperson  
Marlene Brøgger

Lundbergsvej 2  
8400 Ebeltoft

Telefon 87 53 65 00

Landbrug@syddjurs.dk  
www.syddjurs.dk

**Syddjurs Kommune**  
**Byggeri og Landbrug**



Marlene Brøgger  
Jordbrugsteknolog



Marie Rama Tamberg  
Agronom

Klagefrist udløber  
den 4.12.2020

Søgsmålsfristen udløber  
den 6.5.2021

# INDHOLDSFORTEGNELSE

VILKÅRSOVERSIGT	3
SYDDJURS KOMMUNES AFGØRELSE	6
MILJØTEKNISK REDEGØRELSE OG VURDERING	9
Oplysninger om husdyrbruget og det ansøgte	9
Indretning og drift af anlæg	9
Håndtering og opbevaring af husdyrgødning	10
Anlægsarbejde	10
Beliggenhed i forhold til omgivelserne	11
Husdyrbrugets ammoniakemission	13
Ammoniakdeposition til naturområder	14
Husdyrbrugets lugtemission	20
Øvrige emissioner og genepåvirkninger	21
<i>Lys, støv, støj, transport, fluer og skadedyr ind- og udkørselsforhold, rystelser</i>	
Affaldsproduktion og brugen af naturressourcer	26
Jord, grundvand og overfladevand	29
Husdyrbrugets valg af BAT – reduktion af NH <sub>3</sub>	32
Vurdering af væsentlig indvirkning på miljøet	34
Grænseoverskridende virkninger	34
SYDDJURS KOMMUNES SAMLEDE VURDERING	35
OFFENTLIGGØRELSE	35
KLAGEVEJLEDNING	35
LOVGRUNDLAG	37
BILAG	38

## Bilagsoversigt

Bilag 1: Parter og høringsberettigede

Bilag 2: Situationsplan over ejendommen

Bilag 3: Produktionsarealer

Bilag 4: Situationsplan med beplantning vest for anlægget samt drænbrønd beliggende nær gyllebeholder

Bilag 5: Notat omkring gyllebeholderens placering i forhold til vandløb

Bilag 5: Udpegningsgrundlag for nærmeste Natura 2000-område

# VILKÅRSOVERSIGT

## *Generelle vilkår*

1. Tilladelsen omfatter samtlige husdyrbrugsmæssige aktiviteter på ejendommen på Stubbe Søvej 10A, 8400 Ebeltoft, med CVR-nummer: 34251452.
2. Husdyrbruget skal indrettes og drives i overensstemmelse med de oplysninger, der fremgår af ansøgningsmaterialet med skema nummer 219973 version 1 og med de vilkår der fremgår af tilladelsen.
3. Et eksemplar af miljøtilladelsen skal til enhver tid være tilgængeligt på husdyrbruget. De vilkår, der vedrører driften, skal være kendt af de ansatte, der er beskæftiget med den pågældende del af driften.

## *Vilkår til indretning og drift af anlæg*

4. Kvægbruget tillades drevet med produktionsarealer og dyregrupper som beskrevet i tabel 1 og placeret som det fremgår af bilag 2.

## *Vilkår til håndtering og opbevaring af gyllebeholdere*

5. Beholdere til husdyrgødning skal mindst én gang om året tømmes helt, og der skal indvendig og udvendig inspektion (om muligt) med henblik på reparation og vedligeholdelse. Inspektionen og eventuelle tiltag skal noteres i logbogen.
6. Håndtering af gylle, herunder gyllepumpning, skal foregå under opsyn.
7. Gylle må først omrøres umiddelbart før udbringning og bortkørsler.
8. Der må ikke etableres pumpe på gyllebeholderen.

## *Vilkår til placering og udformning af nyt byggeri*

9. Der må opføres en bygning (kostald) på ca. 16 x 76 m og bygningens højden må være 7 m til kip. Bygningen skal opføres i beton med røde stålplader i gavltrekanter samt åbne sider og lysegråt eternit bølgetag. Bygningen må indeholde produktionsarealer som beskrevet i tabel 1 og vist i bilag 3.
10. Der må opføres en bygning (malkestald) på ca. 12 x 8 m i forbindelse med kostalden med placering som vist i bilag 3.
11. Der må opføres en gyllebeholder, der er ca. 20 m i diameter (1000 m<sup>3</sup>) på den i bilag 3 angivne placering.
12. Der må opstilles 2 fodersiloer i ikke reflekterende materiale på max 12 m højde, på den i bilag 3 angivne placering.
13. Der må etableres en møddingsplads på ca. 20 x 20 m, med placering som vist i bilag 3.
14. Der må etableres en ajle-/opsamlingsbeholder, der er ca. 4 m i diameter. Placering er vist i bilag 3.

## *Vilkår vedr. landskabsinteresser, fredninger og fortidsminder, bygge- og beskyttelseslinjer*

15. Der skal etableres en beplantning vest for anlægget som vist i bilag 4. Beplantningen skal i sin helhed, sammen med eksisterende beplantning, mindske anlæggets visuelle effekt i landskabet samt mindske lysudfaldet fra stalden til omgivelserne. Beplantningen skal bestå af hjemmehørende træer og buske.

*Vilkår vedr. ammoniakemission:*

16. Der skal til stadighed være en god staldhygiejne. Staldafsnittene skal kontrolleres og renholdes, så det sikres, at gødning og urin hurtigt fjernes fra gulvet og ledes til gyllekanalerne.
17. Staldene skal kontrolleres og renholdes, så det sikres, at dybstrøelsesmåtten altid er tør.

*Vilkår til minimering af gener fra anlæg:*

18. Driften må ikke medføre væsentlige gener for omboende, herunder gener fra, lys, støv, støj, transport eller lignende
19. Der skal til stadighed tilstræbes vedligeholdelse, renholdelse og ryddelighed på virksomhedens indendørs og udendørs arealer, således at der ikke opstår risiko for tilhold af skadedyr.
20. Der skal foretages effektiv fluebekæmpelse som minimum i overensstemmelse med de nyeste retningslinjer fra Skadedyrlaboratoriet, Aarhus Universitet. Bekæmpelse skal desuden foretages på Syddjurs Kommunes forlangende.
21. Landbrugsdriften på ejendommen må ikke give anledning til lugtgener, som af Syddjurs Kommune vurderes til at være væsentlige, uden for ejendommens areal. Herunder må staldbelægningen på intet tidspunkt medføre en lugtemission, der giver en større lugtgenæfstand for henholdsvis byzone, samlet bebyggelse og enkelt bolig end den, der er angivet i tabellen under lugtafsnittet.
22. Såfremt tilsynsmyndigheden vurderer, at driften giver anledning til flere anlægsgener for omboende end forventet, skal virksomheden lade udarbejde en handlingsplan for nedbringelse af generne, som godkendes af kommunen, og derefter gennemføre denne. Samtlige udgifter i forbindelse med ovennævnte afholdes af virksomheden.
23. Den eksterne støjbelastning fra landbrugsdriften på ejendommens bygningsparcel, må i intet punkt - målt på nærmeste nabobeboelse med tilhørende arealer i tilknytning til boligen - overstige nedenstående værdier. De angivne værdier for støjbelastningen er de ækvivalente, korrigerede lyd niveauer i dB(A).

Periode	Tidsrum	Værdi	Midlingstid
Hverdage	kl. 07.00 -18.00	55 dB(A)	8 timer
Lørdage	kl. 07.00 -14.00	55 dB(A)	7 timer
Lørdage	kl. 14.00 -18.00	45 dB(A)	4 timer
Søn- helligdage	og kl. 07.00 -18.00	45 dB(A)	8 timer
Aften – alle dage	kl. 18.00 -22.00	45 dB(A)	1 time
Nat – alle dage	kl. 22.00 -07.00	40 dB(A)	½ time
Spidsværdi	Kl. 22-07	55	-

Miljøstyrelsens vejledning nr. 5/1984 "Ekstern støj fra virksomheder" .

Målingerne/beregningerne skal foretages på/for de mest støjbelastede områder udenfor virksomhedens grund og under de mest støjbelastede driftsforhold - eller efter anden aftale med miljømyndigheden.

24. Tilsynsmyndigheden kan kræve dokumentation for, at grænseværdierne for støj er overholdt, dog højst 1 gang årligt, medmindre den seneste kontrol viser, at vilkåret herover ikke kan overholdes. Dokumentationen skal sendes til tilsynsmyndigheden sammen med oplysninger om driftsforholdene under målingen/beregningen. Målingerne/beregningerne skal udføres og rapporteres som "Miljømåling – ekstern støj" af en enhed, som er optaget på Miljøstyrelsens liste over godkendte

laboratorier. Virksomhedens støj skal dokumenteres ved måling eller efter gældende vejledninger fra Miljøstyrelsen.

25. Transport skal i videst muligt omfang foregå indenfor normal arbejdstid.

*Vilkår til affaldsproduktion, energi- og vandforbrug, herunder ventilation:*

26. Anlæg, der er særligt energiforbrugende, f.eks. malkeanlæg skal kontrolleres og vedligeholdes, således at de altid kører energimæssigt optimalt. Anlæggene skal efterses minimum en gang om året. Kontrol og vedligehold noteres i driftjournal.
27. Der skal føres halvårlig kontrol med el-forbrug. Noteres i driftsjournal.
28. Der skal føres halvårlig kontrol med vandforbrug. Noteres i driftsjournal.
29. Drikkevandssystemet skal drives og vedligeholdes således at unødigt spild undgås.
30. Der skal til enhver tid foreligge dokumentation for, at affald bortskaffes miljømæssigt forsvarligt og efter kommunens regulativer. Virksomhedens medicinaffald, veterinært affald mv. skal opbevares utilgængeligt for uvedkommende. Medicin (lægemidler) må ikke opbevares sammen med levnedsmidler eller foderstoffer.

*Vilkår til sikring af jord, grundvand og overfladevand:*

31. Drænbrøndens øverste kant skal slutte mindst 40 cm over jordoverfladen – se brønden på bilag 4.
32. Der skal være asfalt eller beton som underlag til ejendommens dieseltanke, som endvidere ikke må placeres i nærheden af afløb, eller med fare for udløb på bar jord. Tankning skal foregå under opsyn.
33. Virksomheden skal indrettes og drives, så spild og andet ukontrolleret udslip af forurenende stoffer forhindres eller forebygges, og sådan at skadernes omfang begrænses, hvis der alligevel sker uheld. Der skal således altid være egnet materiale på ejendommen til opsamling af spild.
34. Beredskabet skal straks underrettes om driftsforstyrrelser eller uheld, der medfører forurening af omgivelserne eller indebærer en risiko for det. En skriftlig redegørelse for hændelsen skal være tilsynsmyndigheden i hænde senest en uge efter, at den er sket. Det skal fremgå af redegørelsen, hvilke tiltag der vil blive iværksat for at hindre lignende driftsforstyrrelser eller uheld i fremtiden.

Underretningspligten fritager ikke virksomheden for at afhjælpe uheld.

35. Der skal udarbejdes en beredskabsplan eller driftsforskrift, som fortæller hvornår og hvordan, der skal reageres ved uheld, som kan medføre konsekvenser for det eksterne miljø. Beredskabsplanen skal foreligge, inden miljøtilladelsen tages i brug.

Beredskabsplanen skal som minimum indeholde:

- a. Procedurer som beskriver relevante tiltag med henblik på at "stoppe ulykken/uheldet" og begrænse udbredelsen.
- b. Oplysninger om hvilke interne/eksterne personer og myndigheder der skal alarmes og hvordan.
- c. Kortbilag over bedriften med angivelse af miljøfarlige stoffer, afløbs- og drænsystemer og vandløb mm.
- d. En opgørelse over materiel, der er tilgængeligt på bedriften, eller som kan skaffes med kort varsel, der kan anvendes i forbindelse med afhjælpning, inddæmning og opsamling af

spild/lækage, som kan medføre konsekvenser for det eksterne miljø. Herunder oplysninger om telefonnumre til kontaktpersoner.

36. Beredskabsplanen revideres/kontrolleres sammen med de ansatte mindst 1 gang årligt. Den skal være let tilgængelig og synlig for ansatte og øvrige, der færdes på ejendommen. Beredskabsplanens indhold og opbevaringssted skal være kendt af virksomhedens ansatte og udleveres til evt. indsatsleder/miljømyndighed i forbindelse med uheld, forureninger, brand og lignende.
37. Driftsforstyrrelser, som har betydning for det ydre miljø skal fremgå af driftsjournalen med tidspunkt mm for eventuelle hændelser.

# SYDDJURS KOMMUNES AFGØRELSE

## Afgørelse

På grundlag af det foreliggende materiale meddeler Syddjurs Kommune miljøtilladelse til kvægproduktionen på virksomheden Stubbe Søvej 10a, 8400 Ebeltoft. Da ammoniakemissionen fra det ansøgte projekt er mindre end 3500 kg ammoniak/år meddeles tilladelsen i henhold til § 16b i Lov om husdyrbrug og anvendelse af gødning m.v. (Lov nr. 1572 af 20. 12. 2006 med senere ændringer) – herefter kaldet husdyrbrugloven.

I henhold til husdyrgodkendelsesbekendtgørelsens § 34 stk. 2 skal kommunalbestyrelsen foretage en samlet vurdering af alle udvidelser, der er foretaget inden for en 8-årig periode. Der har ikke været husdyrproduktion på ejendommen tidligere, hvilket betyder, at det ansøgte projekt er nyt. Der er derfor ingen drift indenfor en 8-årig periode der skal medtages i ansøgningen.

Syddjurs Kommune har vurderet, at det ansøgte kan gennemføres uden, at disse påvirker omgivelserne på en måde, der er uforenelig med hensynet til omgivelserne. Afgørelsen meddeles under forudsætning af, at de stillede vilkår overholdes. Der er nærmere redegjort for de vurderinger, der ligger til grund for afgørelsen og de stillede vilkår i den vedlagte miljøtekniske beskrivelse og vurdering.

## Omfang

Miljøtilladelsen omfatter husdyrbruget på Stubbe Søvej 10A, 8400 Ebeltoft, der ejes af Kristian B. Westergaard. Tilladelsen gælder kun for det ansøgte. Afgørelsen meddeles under forudsætning af, at de stillede vilkår overholdes.

Der er ansøgt om etablering af en ny dybstrøelsesstald til malkekøer med tilhørende malkestald. Derudover er der ansøgt om en ny gyllebeholder, en ajlebeholder, en møddingsplads samt to fodersiloer.

## Udnyttelsesfrist og kontinuitetsbrud

Tilladelsen skal udnyttes inden for 6 år. En tilladelse betragtes som udnyttet, hvis mindst 25 % af tilladelsen anvendes driftsmæssigt. Driftsmæssig udnyttelse kræver en produktionsintensitet svarende til mindst 50 % af det mulige inden for dyrevelfærdsregler eller andre krav, f.eks. økologiregler, som husdyrbruget er underlagt.

Herefter gælder, at der kan ske helt eller delvist bortfald af tilladelsen, hvis der ikke sker udnyttelse (dvs. min. 25 % driftsmæssige udnyttelse) af produktionsretten i 3 på hinanden følgende år. Det er ikke hensigten, at fravigelser der skyldes naturlige produktionsudsving, brand og sygdom i besætningen betragtes som kontinuitetsbrud.

Vilkårene i denne tilladelse skal, hvis ikke andet er anført, være opfyldt fra den dato, hvor tilladelsen tages i brug.

## Meddelelsespligt

Miljøtilladelsen gælder alene for det ansøgte. Der må herefter ikke ske ændring i fast placerede husdyranlæg, staldsystemer, dyretyper eller produktionsarealets størrelse, før ændringen er anmeldt til og godkendt af kommunen.

Husdyrbruget må således ikke udvides eller ændres bygnings- eller driftsmæssigt på en måde, der indebærer forøget forurening, før udvidelsen eller ændringen er godkendt i henhold til husdyrbrugloven. Hvis der sker ændringer i grundlaget for kommunens vurdering, skal der indsendes en ny ansøgning til kommunen, idet Syddjurs Kommune skal have lejlighed til at vurdere, hvorvidt udvidelsen/ændringen kræver en ny tilladelse eller om udvidelsen/ændringen kan ske indenfor rammerne af denne tilladelse.



### **Andre love**

Miljøtilladelsen omfatter ikke andre nødvendige tilladelser end de anførte, og er ikke en tilkendegivelse af, at andre love er overholdt, for eksempel byggeloven, dyreværnsloven eller landbrugsloven. Bedriften skal til enhver tid leve op til gældende regler i love og bekendtgørelser, også selvom disse regler eventuelt bliver skærpede i forhold til denne tilladelse.

Virksomheden er endvidere omfattet af § 39 i husdyrbrugloven. I henhold til denne, kan tilsynsmyndigheden påbyde bestemte foranstaltninger, såfremt virksomhedens drift medfører uhygiejniske forhold eller væsentlig forurening. Tilsynsmyndigheden kan endvidere meddele påbud, hvis husdyrbruget skønnes at indebære en nærliggende risiko for væsentlig forurening eller uhygiejniske forhold. Kan forureningen ikke nedbringes, kan tilsynsmyndigheden nedlægge forbud mod fortsat drift af virksomheden eller aktiviteten.

### **Retsbeskyttelse**

Der følger 8 års retsbeskyttelse på de vilkår, der er stillet i miljøtilladelsen, det vil sige indtil den 6.11.2028.

#### *Generelle vilkår*

1. Tilladelsen omfatter samtlige husdyrbrugsmæssige aktiviteter på ejendommen på Stubbe Søvej 10A, 8400 Ebeltoft, med CVR-nummer 34251452. Der er pt ikke oprettet CHR. nr. til bedriften.
2. Husdyrbruget skal indrettes og drives i overensstemmelse med de oplysninger, der fremgår af ansøgningsmaterialet med skema nummer 219973 version 1 og med de vilkår der fremgår af tilladelsen.
3. Et eksemplar af miljøtilladelsen skal til enhver tid være tilgængeligt på husdyrbruget. De vilkår, der vedrører driften, skal være kendt af de ansatte, der er beskæftiget med den pågældende del af driften.

## MILJØTEKNISK REDEGØRELSE OG VURDERING

I denne miljøtekniske redegørelse har ansøger redegjort for, hvorledes driften på ejendommen varetages. Redegørelsen er fremsendt dels via it-ansøgningssystemet dels ved fremsendelse af supplerende oplysninger til kommunen. Redegørelserne kan eventuelt være lettere redigeret af kommunen. På baggrund af redegørelsen og eventuelle supplerende oplysninger har kommunen foretaget en vurdering af de beskrevne forhold, og stillet vilkår hertil. Vurderingen og vilkårene fremgår af de specifikke afsnit.

### Oplysninger om husdyrbruget og det ansøgte

Der søges om tilladelse til en ny dybstrøelsesstald til malkekvæg med tilhørende malkestald. Derudover er der ansøgt om en ny gyllebeholder, en æblebeholder, en møddingsplads samt to fodersiloer. Da produktionsarealet er over 100 m<sup>2</sup> og ammoniakemissionen er højere end 750 kg/år, men under 3500 kg/år, ansøges der om en miljøtilladelse efter husdyrbrugslovens § 16b. Placeringen af de forskellige stalde og produktionsarealer fremgår af bilag 2 og 3.

### Indretning og drift af anlæg – ansøgers redegørelse

Anlæggets produktionsareal, staldsystem og dyretype fremgår af husdyrgodkendelse.dk og er gengivet i tabellen herunder. Produktionsarealerne udgøres af staldens bruttoareal. Udregning af areal samt indretningstegninger er vedlagt som bilag (se bilag 3).

Tabel 1: Dyretyper og staldsystemer på ejendommens produktionsarealer.

BBR Byg. Nr.	Stald	Dyretype og staldsystem	Areal (m <sup>2</sup> )	Produktionsareal
6	Kostald	Nudrift: Ingen produktion	0	0
		Ansøgt: Malkekøer, Flexgruppe: Alle kvæg; Dybstrøelse	1216	1216
	I alt	Nudrift	0	0
		Ansøgt	1216	1216

### Ventilation

I kostalden er der blandet ventilation.

### Indretning og drift af anlæg – kommunens vurdering

Produktionens miljømæssige belastning bestemmes ud fra størrelsen af produktionsarealet, samt de angivne dyretyper og staldsystemer. Der stilles derfor vilkår til de produktionsforhold der er angivet i ansøgningsmaterialet. Der er ansøgt om flexgruppe i stalden, så miljøtilladelsen giver lov til at skifte imellem dyretyper i staldene som følgende:

#### Dyretype og staldsystemer som indgår i flexgruppen

Alle kvæg; Dybstrøelse

Malkekøer, kvier og stude. Dybstrøelse

Ammekøer, slagtekulve (over 6 mdr.). Dybstrøelse

Kalve, (under 6 mdr.). Dybstrøelse

#### *Vilkår til indretning og drift af anlæg*

4. Kvægbruget tillades drevet med produktionsarealer og dyregrupper som beskrevet i tabel 1 og placeret som det fremgår af bilag 2.

#### **Håndtering og opbevaring af husdyrgødning – ansøgers redegørelse**

Dybstrøelse fra produktionen opbevares på møddingsplads eller køres direkte fra stald til udbringning i marken. Gylle opbevares i ny 1.000 m<sup>3</sup> gylletank.

#### **Håndtering og opbevaring af husdyrgødning – kommunens vurdering**

Syddjurs Kommune vurderer, at den ansøgte produktion lever op til krav om opbevaring af husdyrgødning. Syddjurs Kommune mener ikke, at der er belæg for at stille skærpede krav til opbevaringsmåden og opbevaringskapaciteten af husdyrgødningen.

Der stilles vilkår om, at der først må ske omrøring af gyllebeholdere, kort tid før beholderen skal tømmes ved f.eks. udspreddning.

Der gøres opmærksom på, at det er lovpligtigt at føre logbog over flydelaget i beholdere som ikke har fast overdækning.

I henhold til lovgivning pr. 1. august 2017, skal der ikke stilles vilkår til afsætning til arealer. Påvirkning af udbringningsarealerne reguleres gennem husdyrgødningsbekendtgørelsen, som bl.a. fastsætter kvælstoflofter, fosforlofter og udbringningstidspunkter.

#### *Vilkår til håndtering og opbevaring af gyllebeholdere*

5. Beholdere til husdyrgødning skal mindst én gang om året tømmes helt, og der skal indvendig og udvendig inspektion (om muligt) med henblik på reparation og vedligeholdelse. Inspektionen og eventuelle tiltag skal noteres i logbogen.
6. Håndtering af gylle, herunder gyllepumpning, skal foregå under opsyn.
7. Gylle må først omrøres umiddelbart før udbringning og bortkørsler.
8. Der må ikke etableres pumpe på gyllebeholderen.

#### **Anlægsarbejde – ansøgers redegørelse**

Afstandskravene i husdyrlovens § 6 (afstand til byzone og naboer mv.) er overholdt for det projekterede ansøgte byggeri. Afstandskravene i husdyrlovens § 8 er tilsvarende overholdt for den nye stald med tilhørende gødningsopbevaringsanlæg (gyllebeholder, møddingsplads samt ajlebeholder)

#### **Anlægsarbejde – kommunens vurdering**

For nybyggeri vurderes afstandskravene i husdyrbruglovens § 8 vedr. minimumsafstande til hhv. vandforsyning, vandløb, offentlig og privat fællesvej, beboelse og naboskel m.v. Herudover vurderes husdyrbrugets beliggenhed i forhold til forskellige bygge- og beskyttelseslinjer, fredninger mv. samt husdyrbrugets placering i landskabet med hensyn til landskabelige værdier.

Der stilles vilkår til byggeriets størrelse, placering og farvevalg i forhold til det landskabelige.

Afstandskrav i husdyrlovens § 8 er overholdt jf. tabel 2 nedenfor.

Tabel 2:

	Krav	Faktisk afstand
Almene vandindvindingsanlæg	>50 meter	Ca. 3000 m
Ikke almene vandindvindingsanlæg	>25 meter	Ca. 50 m
Vandløb, dræn og søer	>15 meter	Ca. 90 m
Offentlig vej, privat fællesvej	>15 meter	Ca. 20 m
Levnedsmiddelvirksomhed	>25 meter	> 25 m
Naboskel	>30 meter	Ca. 120 m
Beboelse samme ejendom	>15 meter	Ca. 50 m

Syddjurs Kommune vurderer endvidere, at byggeriet er erhvervsmæssigt nødvendigt for den ansøgte bedrift.

*Der gøres opmærksom på, at der skal søges byggetilladelser til de angivne nybyggerier.*

*Vilkår til placering og udformning af nyt byggeri:*

9. Der må opføres en bygning (kostald) på ca. 16 x 76 m og bygningens højden må være 7 m til kip. Bygningen skal opføres i beton med røde stålplader i gavltrekanter samt åbne sider og lysegråt eternit bølgetag. Bygningen må indeholde produktionsarealer som beskrevet i tabel 1 og vist i bilag 3.
10. Der må opføres en bygning (malkestald) på ca. 12 x 8 m i forbindelse med kostalden med placering som vist i bilag 3.
11. Der må opføres en gyllebeholder, der er ca. 20 m i diameter (1000 m<sup>3</sup>) på den i bilag 3 angivne placering.
12. Der må opstilles 2 fodersiloer i ikke reflekterende materiale på max 12 m højde, på den i bilag 3 angivne placering.
13. Der må etableres en møddingsplads på ca. 20 x 20 m, med placering som vist i bilag 3.
14. Der må etableres en ajle-/opsamlingsbeholder, der er ca. 4 m i diameter. Placering er vist i bilag 3.

**Beliggenhed i forhold til omgivelserne – ansøgers redegørelse**

Ejendommen er beliggende ca. 1,5 km nordvest for Holme, som er nærmeste samlede bebyggelse. Nærmeste sommerhusområde er Holme Strand, ca. 2,1 km mod sydøst – og nærmeste nabobeboelser på ejendomme er Stubbe Søvej 6 og Stubbe Søvej 8, hhv. ca. 640 og 680 meter sydvest for ejendommen.

En oversigt over landbrugsbedriften fremgår af vedlagte situationsplan (bilag 2).

Tabel 3. Afstandskrav i forhold til § 6 er overholdt

Område	Afstand	Beskrivelse
Eksisterende eller ifølge kommuneplanens fremtidige byzone eller sommerhusområde <i>(ikke tilladt mindre end 50 m fra ovennævnte områder)</i>	Ca. 2100 m	Sommerhusområde sydøst for ejendommen (Holme strand)
Område i landzone, der i lokalplan er udlagt til boligformål, blandet bolig- og erhvervsformål eller til offentlige formål med henblik på beboelse, institutioner, rekreative formål og lign. <i>(ikke tilladt mindre end 50 m fra ovennævnte områder)</i>	Ca. 800 m	Rekreativt område nord for ejendommen (Ree Park)

Nabobeboelse (ikke tilladt mindre end 50 m fra ovennævnte område)	Ca. 630 m	Stubbe Søvej 6
--	-----------	----------------

### Beliggenhed i forhold til omgivelserne – kommunens vurdering

Kommunen skal vurdere projektet i forhold til husdyrbruglovens § 6 om forbudszoner for etablering, udvidelse og ændring af husdyranlæg og gødnings- og ensilageopbevaringsanlæg på husdyrbrug, der medfører forøget forurening. Denne paragraf vedrører afstandskrav til nabobeboelser, byzone, sommerhusområder, områder i landzonen der er lokalplanlagt til boligformål, blandet bolig og erhvervsformål eller til offentlige formål med henblik på beboelse, institutioner, rekreative formål og lign.

#### Placering i forhold til husdyrlovens § 6

Husdyrbruglovens § 6 angiver, at etablering af husdyranlæg og gødnings- og ensilageopbevaringsanlæg på husdyrbrug og udvidelse og ændring heraf, der medfører forøget forurening, er ikke tilladt:

- 1) i et eksisterende eller ifølge kommuneplanens rammedel fremtidigt byzone- eller sommerhusområde,
- 2) i et område i landzone, der i lokalplan er udlagt til boligformål, blandet bolig- og erhvervsformål eller til offentlige formål med henblik på beboelse, institutioner, rekreative formål og lign.,
- 3) i en afstand mindre end 50 m fra de i nr. 1 og 2 nævnte områder eller
- 4) i en afstand mindre end 50 m fra en nabobeboelse.

Alle afstandskrav er overholdt som vist i ovenstående tabel 3.

Afstandene i husdyrbruglovens § 7 er endvidere overholdt (mindst 10 m til kategori 1 og 2 natur).

### Landskabsinteresser, fredninger og fortidsminder, bygge- og beskyttelseslinjer– ansøgers redegørelse

Ejendommen ligger syd for Stubbe Sø – i et kuperet område præget af marker og skove. Området er ifølge Syddjurs Kommuneplan 2016 udpeget som landskabskarakterområde (Stubbe Sø – Dråby Strand) og ligger indenfor kommuneplanens udpegnings af potentielle økologiske forbindelser. Ejendommens eksisterende og projekterede bygninger ligger udenfor kommuneplanens øvrige udpegninger af værdifulde kulturmiljøer mv. Stuehuset på ejendommen er registreret som en bevaringsværdig bygning med medium bevaringsværdi og ca. 170 meter øst for det projekterede byggeri ligger det fredede område "Stubbe Sø, jernbaneterræn". Det nye byggeri ligger delvist indenfor skovbyggelinje og er erhvervsmæssigt nødvendigt for driften af ejendommen. Det ansøgte byggeri ligger udenfor øvrige beskyttelseslinjer (å- samt sø- og kirkebyggelinjer). Den nye dybstrøelsesstald opføres i beton med røde stålplader i gavltrekanter samt åbne sider og lysegråt eternit bølgetag. Staldens højde til kip vil være 7 m. Stalden etableres vest for eksisterende bygninger og vil primært være synlig for forbipasserende på Stubbe Søvej (ca. 720 meter mod vest) samt cyklister på naturstien i nordgående retning. Øvrigt indsyn til det nye byggeri inddækkes af læhegn mod vest samt eksisterende beplantninger mod nord og øst. Ansøger forventer endvidere at etablere læbeplantning i forbindelse med den nye gylletank for at mindske anlæggets visuelle effekt i landskabet.

Projektet vurderes således kun at medføre en begrænset ændring i oplevelsen af anlægget i landskabet – og vil ikke være i strid med de ovenfor nævnte udpegninger i kommuneplanen.

Den projekterede stald med tilhørende gødningsopbevaringsanlæg og fodersiloer ønskes placeret vest for eksisterende bygninger på ejendommen. Der har været forudgående dialog med Syddjurs Kommune herom. Den ansøgte placering er dels betinget af et ønske om et stabilt underlag for nybyggeriet (der er udbredte tørveforekomster på den anden side af eksisterende bygninger, mod øst og nord), et behov for at opnå et

tilstrækkeligt luftskifte i den nye kostald - samt et ønske om begrænset indkig til de nye bygninger fra det fredede område ved naturstien mod øst. Den nye gyllebeholder er endvidere placeret vest for den nye kostald, for at opnå tilstrækkelig afstand til den åbne grøft mod nordøst, som afvander til Havmølle Å.

#### *Udpegninger i kommuneplan*

Husdyrbruget ligger i et område, der er udpeget som særlig værdifuldt landbrugsområde. Udpegningen er ikke til hindring for det ansøgte.

### **Landskabsinteresser, fredninger og fortidsminder, bygge- og beskyttelseslinjer – kommunens vurdering**

Som nævnt i ovenstående redegørelse fra ansøger, vil dele af det planlagte byggeri komme til at ligge indenfor skovbyggelinjen. Da det ansøgte er erhvervsmæssigt nødvendigt for husdyrproduktionen, er placeringen indenfor skovbyggelinjen ikke til hinder for projektet og det ønskede byggeri.

Det ansøgte projekt er beliggende ca. 170 m vest for det fredede område ved det "gamle jernbaneanlæg" som i dag er en natursti. På baggrund af afstanden, terrænet samt kommunens besigtigelse af området, vurderes der ikke at være oplevelsesmæssige eller landskabsmæssige gener ved placeringen af det ønskede byggeri i forhold til den udpegede fredning ved naturstien.

Syddjurs Kommune har besigtiget<sup>1</sup> ejendommen Stubbe Søvej 10A samt i området omkring ejendommen, for en vurdering af, om projektet med etablering af malkeproduktion med stald, møddingsplads, gyllebeholder og fodersilo ville kunne lade sig gøre som forespurgt. Syddjurs Kommune vurderede ud fra besigtigelsen, sammenholdt med de udpegninger der området og med enkelte tilpasninger af projektet, af arbejde videre med det forespurgt ved modtagelse af en ansøgning.

Der er ingen fortidsminder i nærheden af ejendommen der skal tages hensyn til.

Der stilles vilkår om beplantning vest for anlægget. Se Bilag 4 sidst i tilladelsen som viser området med beplantningen.

Samlet vurderer Syddjurs Kommune at husdyrbrugets placering, med det ønskede byggeri og de stillede vilkår, ikke vil påvirke det samlede indtryk i en grad der er til gene for landskabet og fredningen.

#### *Vilkår vedr. landskabsinteresser, fredninger og fortidsminder, bygge- og beskyttelseslinjer:*

15. Der skal etableres en beplantning vest for anlægget som vist i bilag 4. Beplantningen skal i sin helhed, sammen med eksisterende beplantning, mindske anlæggets visuelle effekt i landskabet samt mindske lysudfaldet fra stalden til omgivelserne. Beplantningen skal bestå af hjemmehørende træer og buske.

### **Husdyrbrugets ammoniakemission - ansøgers redegørelse**

Ammoniakemissionen fra den ansøgte produktion er på 1307,6 kg/N pr. år. Da emissionen er højere end 750 kg ammoniak pr. år er der krav om overholdelse af BAT. BAT-kravet er i husdyrgodkendelse.dk beregnet til en emission på 1308 kg N pr. år, hvormed kravet er overholdt.

<sup>1</sup> Besigtigelsesnotat på sag 20/24666

## Husdyrbrugets ammoniakemission – kommunens vurdering

Tabel 4

Ammoniakemission (kg NH <sub>3</sub> -N/år)	Fra staldafsnit	Samlet (inkl. lagre)
Ansøgt drift	1021,4	1307,6
Nudrift	0,0	0,0
8-års-drift	0,0	0,0

For at staldsystemerne skal kunne opretholde den angivne ammoniakfordampning, kræves det, at gulve og stier renholdes løbende, hvorfor der er stillet vilkår hertil. Syddjurs Kommune vurderer, at anlægget som beskrevet og med de stillede vilkår forebygger og begrænser forureningen mest muligt under betragtning af proportionalitetsprincippet.

Gulvtypen i den nye stald bliver med dybstrøelse som enten er Dybstrøelse hele arealet, dybstrøelse med kort ædeplads eller dybstrøelse med lang ædeplads. Syddjurs Kommune vurderer, at dybstrøelsesstalde godt kan være BAT, såfremt der strøs halm i rigelige mængder i dybstrøelsesstaldene. Hermed er dybstrøelsesmåttens altid tør i overfladen, hvilket reducerer ammoniakemissionen.

For at overholde den beregnede emission fra staldene, er det vigtigt at rengøre produktionsarealerne med højtryksrensere efter hver produktionscyklus eller hvert hold.

### Vilkår vedr. ammoniakemission:

- Der skal til stadighed være en god staldhygiejne. Staldafsnittene skal kontrolleres og renholdes, så det sikres, at gødning og urin hurtigt fjernes fra gulvet og ledes til gyllekanalerne.
- Staldene skal kontrolleres og renholdes, så det sikres, at dybstrøelsesmåttens altid er tør.

## Ammoniakdeposition til naturområder – ansøgers redegørelse

Nærmeste kategori 1-naturområde (Elle- og askeskov) har en totalbelastning på 0,1 kg N.

Nærmeste kategori 2-naturområde (overdrev ved Skærsø) har en totalbelastning på 0,0 kg N.

Nærmeste kategori 3-naturområde (mose og potentielt ammoniakfølsomme skove) har en merbelastning på 0,0 – 0,6 kg N.

Afstand til nærmeste naturområder er følgende:

Tabel 5

Naturkategori	Afstand fra nærmeste stald (m)	Beskrivelse	Totaldep. (kg NH <sub>3</sub> -N/år)	Merdepos. 8-års drift (kg NH <sub>3</sub> -N/år)	Merdepos. nudrift (kg NH <sub>3</sub> -N/år)
Kategori 1-natur	Ca. 720 m	Elle- og askeskov (nord for ejendommen)	0,1	0,1	0,1

Kategori 2-natur	Ca. 1400 m	Overdrev (sydvest for ejendommen)	0,0	0,0	0,0
Kategori 3-natur	Ca. 310 m	Mose nord for ejendommen	0,6	0,6	0,6
Kategori 3-natur, Pot. NH3-følsom skov	Ca. 380 m	Pot. NH3-følsom skov (nordvest for ejendommen)	0,4	0,4	0,4

Den ansøgte produktion overholder dermed også lovens beskyttelsesniveau for ammoniakfølsomme naturområder.

### Ammoniakdeposition til naturområder – kommunens vurdering

Projektet vil medføre en beregnet totalemission fra stald på 1307,6 kg N/år. Den beregnede mer-emission er 1307,6 kg N/år.

Vurdering af påvirkninger på naturområder jf. godkendelsesbekendtgørelsens bilag 3A.

Beskyttelsesniveauet for ammoniak fremgår af følgende tabel:

Naturtyper	Fastsat beskyttelsesniveau
Kategori 1. § 7 stk. 1, nr. 1 Ammoniakfølsomme naturtyper (bilag 3 pkt. D), beliggende <i>inden</i> for Natura 2000-område og omfattet af udpegningsgrundlaget og kortlagt, samt heder og overdrev i øvrigt, som er beliggende <i>inden</i> for et Natura 2000-område og omfattet af naturbeskyttelseslovens § 3.	Max. <b>total</b> deposition (afhængig af antal husdyrbrug i nærheden* af naturområdet): 0,2 kg N/ha/år ved > 1 husdyrbrug 0,4 kg N/ha/år ved 1 husdyrbrug 0,7 kg N/ha ved 0 husdyrbrug.
Kategori 2. § 7 stk. 1, nr. 2 Ammoniakfølsomme naturtyper (bilag 3 pkt. D) beliggende <i>uden</i> for internationale naturbeskyttelses-områder: Højmoser, lobeliesøer, heder større end 10 ha samt overdrev over 2,5 ha der er omfattet af naturbeskyttelseslovens § 3.	Max. <b>total</b> deposition på 1,0 kg N/ha pr. år.
Kategori 3. Heder, moser og overdrev, som er beskyttet af naturbeskyttelseslovens § 3 men som er beliggende uden for Natura 2000-områder, samt ammoniakfølsomme skove større end 0,5 ha og mere end 20 m brede.	Max. <b>mer</b> deposition på 1,0 kg N/ha pr. år. Kommunen kan tillade en merdeposition, der er større end 1,0 kg N/ha pr. år, men ikke stille krav om mindre merdeposition end 1,0 kg N/ha pr. år.

\*Antallet af husdyrbrug i nærheden for kategori 1-natur, opgøres som en summering af:

- 1) antallet af husdyrbrug med en emission på mere end 150 kg NH3-N pr. år inden for 200 m,
- 2) antallet af husdyrbrug med en emission på mere end 450 kg NH3-N pr. år inden for 200-300 m,
- 3) antallet af husdyrbrug med en emission på mere end 750 kg NH3-N pr. år inden for 300-500 m,
- 4) antallet af husdyrbrug med en emission på mere end 1.500 kg NH3-N pr. år inden for 500-1.000 m, og
- 5) antallet af husdyrbrug med en emission på mere end 5.000 kg NH3-N pr. år inden for 1.000-2.500 m.

### Kategori 1-natur

Kategori 1-natur omfatter de ammoniakfølsomme Natura 2000-naturtyper, som indgår i udpegningsgrundlaget for Natura 2000-områderne. De er kortlagte af Naturstyrelsen i forbindelse med Natura 2000-planlægningen.

Nærmeste kategori 1-natur er et areal med Elle- og askeskov indenfor Habitatområde nr. 48 Stubbe Sø. Naturområdet er beliggende ca. 720 m nord for anlægget og der er beregnet en totalemission fra anlægget på 0,1 kg N/ha/år (se kortet herunder). Beskyttelsesniveauet er dermed overholdt.



Da depositionen er under 0,2 kg N/ha/år, er der ikke beregnet på kumulation med andre husdyrbrug.



Afstand fra anlægget til nærmeste kategori1-natur ved, Stubbe Sø, er ca. 720 m.

Der vurderes endvidere ikke at være belæg for at skærpe beskyttelsesniveauet, da Syddjurs Kommune vurderer, at emission i den aktuelle beregnede størrelsesorden, ikke vil have nogen målbar effekt på bevaringsstatus for naturtyper eller arter på udpegningsgrundlaget, som fremgår af bilag 6. Vurderingen bygger på en kombination af emissionens størrelse, viden om kriterier for gunstig bevaringsstatus, tilgængelig litteratur om trusler i Natura 2000-området og ikke mindst afstanden fra driftsbygningerne til Natura 2000-området.

#### *Kategori 2-natur*

Kategori 2-natur udgøres af ammoniakfølsomme områder udenfor Natura 2000-områder, nærmere bestemt højmoser, lobeliesøer samt heder større end 10 ha, som er omfattet af naturbeskyttelseslovens § 3, og overdrev større end 2,5 ha, som er omfattet af naturbeskyttelseslovens § 3.

Nærmeste kategori 2-natur, et overdrev, som ligger ca. 1,4 km sydvest for anlægget (se kortet herunder). Der er beregnet en totaldeposition på området på 0,0 kg N/ha/år og en meremission på 0,0 kg N/ha/år. Beskyttelsesniveauet er dermed overholdt.

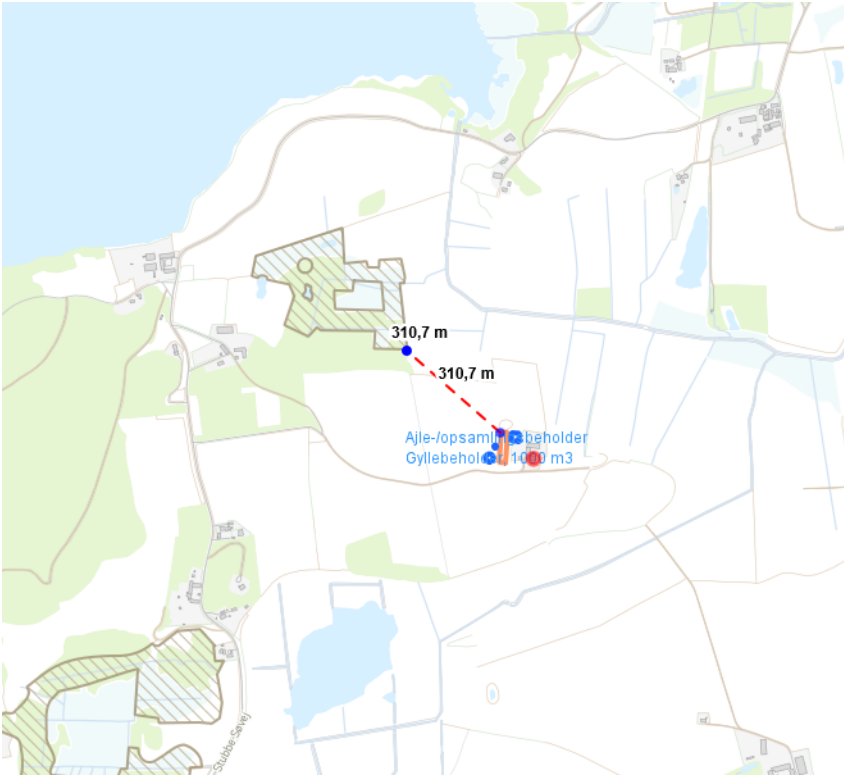


Afstand fra anlægget til nærmeste kategori 2-område sydvest for ejendommen er på ca. 1,4 km.

### *Kategori 3-natur*

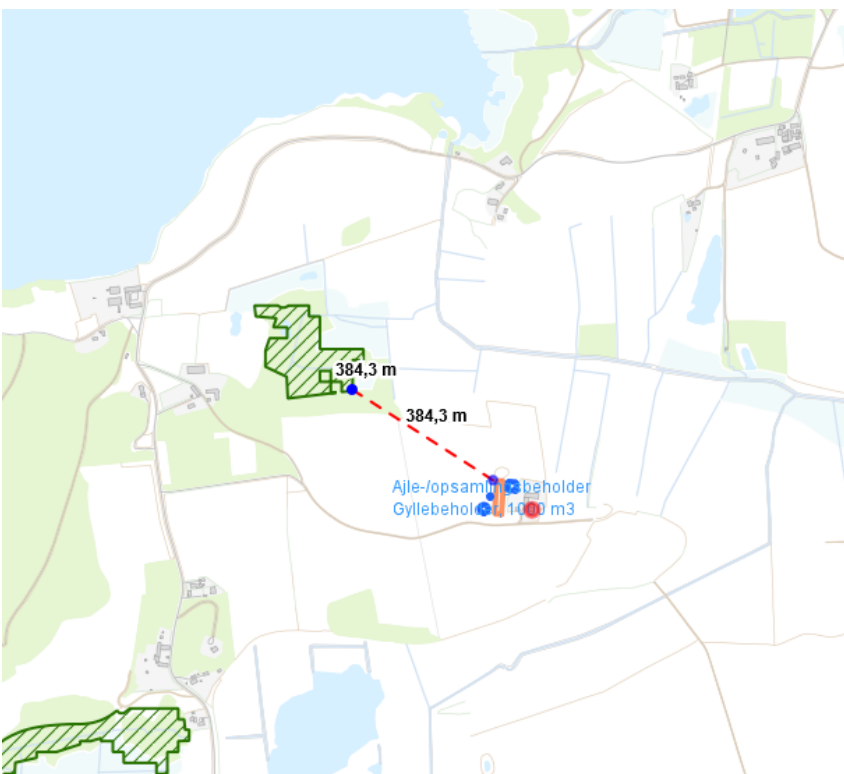
Kategori 3-natur udgøres af øvrige ammoniakfølsomme § 3-arealer, som minimum heder, moser og overdrev, samt ammoniakfølsomme skove. Nærmeste § 3-naturområde er en mose, der ligger ca. 310 m nordvest for anlægget (se nedenstående kort).

Der er beregnet en totaldeposition på arealet på 0,6 kg og en merdeposition på 0,6 kg N/ha/år til arealet. Beskyttelsesniveauet for kategori 3 er dermed overholdt.



Nærmeste kategori 3-natur, en mose, som er beliggende ca. 310 m nordvest for anlægget.

Nærmeste potentielt ammoniakfølsomme skov (Naturligt tilgroet lysåben areal) er registreret ca. 380 m nordvest for anlægget. Total- og merdepositionen på dette område er 0,0 kg N/ha/år og beskyttelsesniveauet er dermed overholdt.



Nærmeste potentiel ammoniakfølsom skov er beliggende ca. 380 m nordvest for anlægget.

### *Andre §3-naturtyper + søer*

Der ligger to søer ca. 430 meter sydvest for anlægget. Søer er som udgangspunkt ikke ammoniakfølsomme. Det ansøgte må dog ikke medføre en tilstandsændring i naturområder omfattet af naturbeskyttelseslovens § 3. Der vurderes ikke at være risiko herfor med det ansøgte.

### *Staldanlæg i relation til Bilag IV-arter*

Der er ingen registrerede bestande af Bilag IV-arter, eller potentielle levesteder i nærheden af staldanlægget. Nærmeste levested for en bilag IV-art (Markfirben) ligger ca. 860 meter vest for anlægget og potentielle levested for markfirben er ca. 630 m nord for anlægget. Det vurderes, at dette mulige levested samt det potentielle levested ikke vil blive påvirket af driften af anlægget.

### *Røddlistede, fredede eller ammoniakfølsomme arter*

Der er ingen forekomst af rødlistede, fredede eller ammoniakfølsomme arter i nærheden af bedriften indenfor den afstand, der vurderes at blive ammoniakbelastet eller på anden måde påvirket af driften. Nærmeste er set 1,8 km vest for anlægget (Foranderlig Blåfugl), se oversigtskortet herunder.

På naturbasen.dk er der heller ikke registreret truede, rødlistede eller ammoniakfølsomme arter i nærheden af bedriften indenfor en afstand, der vurderes at blive ammoniakbelastet eller på anden måde blive påvirket af den kommende produktion.



*Foranderlig Blåfugl registreret 1,8 km fra anlægget.*

### *Konklusion – anlægget*

Det er kommunens samlede vurdering, at den ansøgte drift, med de hertil stillede vilkår, er foreneligt med habitatdirektivforpligtelsen og beskyttelsen af arealer omfattet af naturbeskyttelseslovens § 3. Syddjurs Kommune vurderer ligeledes, at der ikke er belæg for at stille yderligere vilkår om ammoniakreducerende teknologi, og at det ansøgte lever op til BAT.

### Husdyrbrugets lugtemission – ansøgers redegørelse

Lugtemission og geneafstande ved angivelse i ansøgt drift og nudrift, og lugtgeneafstande, fremgår af husdyrgodkendelse.dk.

Geneafstanden til byzone, nærmeste samlede bebyggelse og nærmeste nabo er overholdt, hvilket er dokumenteret i ansøgningssystemet på husdyrgodkendelse.dk. De beregnede afstande ses også i nedenstående tabel.

Tabel 6. Lugtgeneafstande og faktiske afstande

	Kumulation	Ukorrigeret geneafstand (m)	Korrigeret geneafstand ansøgt drift (m)	Afstand fra anlæg (m)
<b>Byzone/sommerhusområde (Sommerhusområde ved Holme Strand)</b>	0	194,2	194,2	2174,6
<b>Lokalplan 352 (Ree Park)</b>	0	109,1	109,1	847,4
<b>Enkelt bolig (Stubbe Søvej 6)</b>	0	61,4	61,4	683,2

Boligerne på ejendomme med landbrugspligt er ikke omfattet af det generelle beskyttelsesniveau. Det vil sige, at de ikke indgår i vurderingen af, om der ligger enkeltboliger eller samlet bebyggelse inden for de beregnede geneafstande.

Lugten vurderes ikke at ville give anledning til væsentlige gener hos naboerne.

### Husdyrbrugets lugtemission – kommunens vurdering

#### *Lugt fra staldanlæg*

Husdyrbrugsloven fastlægger et bestemt beskyttelsesniveau for lugt fra staldanlæg. Vurderingen, af om den ansøgte produktion lever op til husdyrbruglovens krav med hensyn til lugtgener, baseres på beregning af lugtgeneafstande i det elektroniske ansøgningssystem. Lugtgeneafstanden er et udtryk for, hvor langt væk fra produktionen, der vil kunne opleves uacceptable lugtgener. Lugtemissionen beregnes ikke som et gennemsnit i løbet af året, men på baggrund af perioder med spidsbelastning. Der anvendes derfor oplysninger om den maksimale belægning, som for kvæg er angivet i minimumsarealkrav.

Der er ikke anvendt teknologi til begrænsning af lugtgener fra anlægget.

Beregningerne for den ansøgte produktion (tabel 6) viser, at der i byzone/sommerhusområde længere væk end 194,2 meter fra staldanlægget ikke vil være væsentlige lugtgener fra stalden. Til lokalplanlagt område længere væk end ca. 109,1 meter, vil der ikke være væsentlige lugtgener, og i enkelt bolig længere væk end ca. 61,4 meter vil der ikke være væsentlige lugtgener. I alle tre tilfælde, er den mindste afstand fra anlægget større end geneafstanden, og Husdyrbrugsloven krav til geneafstand med hensyn til lugt fra stald er således overholdt.

For at begrænse lugtindholdet i den bortventilerede luft fra stald er der stillet vilkår om at sikre en god staldhygiejne, og for at sikre omkringboende mod væsentlige lugtgener, er der stillet vilkår om dokumentation

for overholdelse af lugtgenekriterier ved kommunens forlangende, og om afhjælpende foranstaltninger, hvis kommunen vurderer, at der opstår væsentlige lugtgener. Afhjælpende foranstaltninger kan for eksempel være hyppigere rengøring af stalde og omkringliggende arealer, beplantning mm.

Det vurderes ud fra ovennævnte beregninger, at ejendommens lokaliseringsforhold er tilfredsstillende for et landbrug af denne størrelse, og med de stillede vilkår forventer Syddjurs Kommune, at den ansøgte produktion ikke vil give anledning til væsentlige lugtgener for omkringboende til produktionen.

### **Øvrige emissioner og genepåvirkninger fra husdyrbruget – ansøgers redegørelse**

#### *Støj*

De væsentligste støjkloder på bedriften er vakuumpumpe til malkeanlæg, køleanlæg ved mælkekølingstank og kompressor. Alle tre kilder er placeret indendørs for at minimere støjpåvirkningen fra bedriften til naboer.

#### *Støv*

Stalden renholdes for at minimere mængden af støv både i og udenfor staldene – og tildeling af kraftfoder vil ske i et lukket system. Kraftfoder fra silo føres med snegl til fuldfoderblander, hvorved støvet bindes i foderet. Ved indblæsning af foder til siloer opsamles støv ved siloens udluftningsrør. Ved etablering af dybstrøelsesmåtter i staldene kan der udvikles støv internt på bedriften, det sker i et afgrænset tidsrum og forventes ikke at give støvpåvirkning af det omgivende miljø inkl. naboer.

#### *Lys*

Der er almindelig gårdbelysning ved stuehus. I den nye kvægstald vil der være orienteringslys om natten, så køerne kan finde vej til foderbordet. I løbet af dagtimerne vil der være belysning i kostalden svarende til min. 100 lux - for at optimerer dyrevelfærden for køerne. Når der er tændt lys i stalden, kan det ses udefra, pga. staldens åbne sider. I det bedriften ligger delvist skærmet for indkig fra forbi passerende og naboer pga. beplantning mod nord og øst samt læhegn mod vest, forventes belysningen ikke at være generende for omkring boende og passerende trafik.

#### *Egenkontrol*

I forbindelse med ændringen af bedriften er der udarbejdet et forslag til egenkontrol af driften. Kontrollen vil omfatte følgende punkter.

#### Rengøring:

Udmugning i stalde for at minimere ammoniakfordampningen.

Vask og fejning af gange for at sikrer et højt hygiejneniveau og minimere støvgener.

#### Vand:

Tilsyn af drikkekopper/kar m.m. for lækager.

#### Registrering af:

Årligt elforbrug (registreres i regnskabet)

Opbevaring af indlægssedler på foder.

Derudover udarbejdes der årligt gødningsregnskab - og foderet optimeres løbende.

#### Generel bekæmpelse af skadedyr

Der er god orden i og omkring staldanlægget og hygiejneniveauet er højt.

### Fluegener

Fluebekæmpelse sker efter behov – og gældende retningslinjer følges.

### Rottebekæmpelse

Rotter bekæmpes ifølge gældender retningslinjer.

### Transport

Al transport foregår via Stubbe Søvej. Det skønnede antal transporter fremgår af tabellen herunder. Transporter af gylle og dybstrøelse vil primært foregå i udbringningsperioden fra marts til maj samt i september. Hovedparten af transporterne til og fra ejendommen sker i dagtimerne, indenfor normal arbejdstid.

Det årlige antal transporter fremgår af nedenstående skema:

Anslået antal transporter pr. år	Før	Efter
Afhentning af mælk	0	182
Afhentning af tyrekalve	0	2
Gylle	0	60
Dybstrøelse	0	94
Foder	0	12
Affald	26	30
Døde dyr	0	4
<b>I alt</b>	<b>26</b>	<b>380</b>

Gylle og dybstrøelse udbringes med hhv. 20 m<sup>3</sup> gyllevogn og 20 m<sup>3</sup> dybstrøelsesvogn

### Øvrige emissioner og genepåvirkninger fra husdyrbruget – kommunens vurdering

Landmanden pålægges dokumentation for overholdelse af bestemte konkrete vilkår for husdyrbrugets indretning og drift, og derfor er der stillet vilkår om egenkontrol. De tiltag til egenkontrol og dokumentation af miljøforholdene, som er foreslået i forbindelse med ansøgningen fremgår under de respektive afsnit i miljøredegørelsen. Syddjurs Kommune har i nogle af afsnittene i miljøredegørelsen vurderet, at der er behov for egenkontrol og dokumentation, som ikke fremgår af ansøgning.

### Lys

Syddjurs Kommune vurderer på baggrund af det beskrevne, at eventuelle lysgener fra virksomheden vil være begrænset. På baggrund af ovenstående forventer Syddjurs Kommune ingen væsentlige problemer med lysforhold. Dog fastsættes der vilkår om, at såfremt der skulle opstå gener for de omkringboende, eller såfremt kommunen finder det nødvendigt, skal virksomheden lade foretage undersøgelse af forskellige lyskilder, således at gener fra lyset uden for ejendommen kan minimeres.

Der er stillet vilkår om beplantning vest for anlægget. Beplantningen skal i sin helhed, sammen med eksisterende beplantning, mindske anlæggets visuelle effekt i landskabet samt mindske lysudfaldet fra stalden til omgivelserne.

### Støv

Støvgener fra gården forventes ikke at give væsentlige problemer. Dog henvises der til god landmandspraksis, således at støvgener begrænses mest muligt. Dette kan blandt andet gøres ved, at al transport til og fra virksomheden foregår ved hensynsfuld kørsel, og ved at alle aktiviteter på bedriften planlægges, så omgivelserne påvirkes mindst muligt.

Syddjurs Kommune vurderer hermed, at der ikke vil være væsentlige støvgener fra produktionen, men stiller vilkår til, at såfremt der opleves gener, skal der udarbejdes en handlingsplan til minimering heraf.

### *Støj*

Der fastsættes vilkår om, at anlægget skal overholde de vejledende støjgrænser for det åbne land (område type 3 jf. Miljøstyrelsens vejledning om ekstern støj fra virksomheder). Såfremt der skulle opstå gener for de omkringboende, eller såfremt tilsynsmyndigheden finder det nødvendigt, kan der kræves udført støjmålinger efter nærmere definerede anvisninger.

Syddjurs Kommune vurderer, at de generelle regler vedrørende støj er tilstrækkelige, og vilkår om støj er derfor baseret på Miljøstyrelsens anbefalede niveau. Der er stillet vilkår om, at såfremt Syddjurs Kommune vurderer det nødvendigt, kan der kræves, at virksomheden for egen regning dokumenterer, at støjbidraget ikke overskrider niveauet i de generelle regler. Støjmålingen kan kun kræves udført en gang årligt, medmindre seneste måling viser, at støjvilkårene ikke overholdes. Støjgrænserne vedrører de stationære støjkilder.

### *Transport*

I overensstemmelse med ansøgningens beskrivelse af transport og stillede vilkår vil størstedelen af transporterne ske indenfor normal arbejdstid. Syddjurs Kommune vurderer, at transport, med de stillede vilkår, ikke vil medføre væsentlige øgede gener.

### *Tilkørselsveje*

Da der er tale om gode til- og frakørselsforhold til ejendommen, vurderes det på den baggrund, at transporter til og fra ejendommen ikke medfører væsentlige gener for de omkringboende. Kortet herunder viser til- og frakørsel fra ejendommen til den asfalterede Stubbe Søvej.



### *Fluer og skadedyr*



I forbindelse med dyreholdet kan der forekomme gener fra skadedyr (rotter, mosegrise mv.), som straks skal afhjælpes, samt gener fra fluer, som skal bekæmpes effektivt, hvorfor der stilles vilkår herom. Det er oplyst, at der holdes en høj hygiejnestandard på udenomsarealer såvel som i staldene, hvilket er med til at holde fluegener nede på et minimum. Hvis der i forbindelse med dyreholdet observeres gener fra skadedyr (rotter med videre), er der sat vilkår om at disse straks skal afhjælpes. Syddjurs Kommune vurderer, at ved overholdelse af disse vilkår, vil den ansøgte produktion ikke medføre væsentlige problemer med fluer eller andre skadedyr.

Bemærk at retningslinjerne fra Statens Skadedyrslaboratorium opdateres 1 gang årligt.

#### *Rystelser*

Brug af maskiner i landbruget kan i nogle tilfælde give anledning til vibrationsgener. Dette vil typisk være rystelser som maskinføreren udsættes for, fremfor rystelser, der giver gener for det omgivende miljø. Der har ikke tidligere været klager over rystelser fra ejendommen, og det forventes, at det ikke kommer flere vibrationsgener i ansøgt drift. Såfremt der skulle opstå gener for de omkringboende, eller såfremt tilsynsmyndigheden finder det nødvendigt, kan der kræves udført vibrationsmålinger efter nærmere definerede anvisninger.

*Vilkår til minimering af gener fra anlæg:*

18. Driften må ikke medføre væsentlige gener for omboende, herunder gener fra, lys, støv, støj, rystelser, transport eller lignende
19. Der skal til stadighed tilstræbes vedligeholdelse, renholdelse og ryddelighed på virksomhedens indendørs og udendørs arealer, således at der ikke opstår risiko for tilhold af skadedyr.
20. Der skal foretages effektiv fluebekæmpelse som minimum i overensstemmelse med de nyeste retningslinjer fra Skadedyrlaboratoriet, Aarhus Universitet. Bekæmpelse skal desuden foretages på Syddjurs Kommunes forlangende.
21. Landbrugsdriften på ejendommen må ikke give anledning til lugtgener, som af Syddjurs Kommune vurderes til at være væsentlige, uden for ejendommens areal. Herunder må staldbelægningen på intet tidspunkt medføre en lugtemission, der giver en større lugtgenæfstand for henholdsvis byzone, samlet bebyggelse og enkelt bolig end den, der er angivet i tabellen under lugtafsnittet.
22. Såfremt tilsynsmyndigheden vurderer, at driften giver anledning til flere anlægsgener for omboende end forventet, skal virksomheden lade udarbejde en handlingsplan for nedbringelse af generne, som godkendes af kommunen, og derefter gennemføre denne. Samtlige udgifter i forbindelse med ovennævnte afholdes af virksomheden.
23. Den eksterne støjbelastning fra landbrugsdriften på ejendommens bygningsparcel, må i intet punkt - målt på nærmeste nabobeboelse med tilhørende arealer i tilknytning til boligen - overstige nedenstående værdier. De angivne værdier for støjbelastningen er de ækvivalente, korrigerede lyd niveauer i dB(A).

Periode	Tidsrum	Værdi	Midlingstid
Hverdage	kl. 07.00 -18.00	55 dB(A)	8 timer
Lørdage	kl. 07.00 -14.00	55 dB(A)	7 timer
Lørdage	kl. 14.00 -18.00	45 dB(A)	4 timer
Søn- og helligdage	kl. 07.00 -18.00	45 dB(A)	8 timer
Aften – alle dage	kl. 18.00 -22.00	45 dB(A)	1 time
Nat – alle dage	kl. 22.00 -07.00	40 dB(A)	½ time
Spidsværtdi	Kl. 22-07	55	-

Miljøstyrelsens vejledning nr. 5/1984 "Ekstern støj fra virksomheder" .

Målingerne/beregningerne skal foretages på/for de mest støjbelastede områder udenfor virksomhedens grund og under de mest støjbelastede driftsforhold - eller efter anden aftale med miljømyndigheden.

24. Tilsynsmyndigheden kan kræve dokumentation for, at grænseværdierne for støj er overholdt, dog højst 1 gang årligt, medmindre den seneste kontrol viser, at vilkåret herover ikke kan overholdes. Dokumentationen skal sendes til tilsynsmyndigheden sammen med oplysninger om driftsforholdene under målingen/beregningen. Målingerne/beregningerne skal udføres og rapporteres som "Miljømåling – ekstern støj" af en enhed, som er optaget på Miljøstyrelsens liste over godkendte laboratorier. Virksomhedens støj skal dokumenteres ved måling eller efter gældende vejledninger fra Miljøstyrelsen.
25. Transport skal i videst muligt omfang foregå indenfor normal arbejdstid.

## Affaldsproduktion og brugen af naturressourcer – ansøgers redegørelse

### *Animalsk affald:*

Døde dyr anmeldes til destruktionsanstalt indenfor et døgn – og opbevares indtil afhentning under presenning, let hævet over jorden.

### *Fast affald:*

Husholdningsaffald samt papir og andet småt brændbart affald mv. opbevares i affaldsbeholder og afhentes af dagrenovation. Glas og plast afleveres på genbrugsplads. Metalaffald afhentes af skrothandler.

### Farligt affald

#### *Landbrugskemikaliaffald*

Der opbevares ikke pesticid- og sprøjterester på ejendommen.

### *Veterinært affald:*

Der forventes anvendt meget små mængder medicin og disse vil blive opbevaret aflåst på ejendommen.

### *Spildolie*

Spildolie opbevares i tønde i gl. grisestald. Olien bortskaffes til godkendt modtager.

### *Olie*

Dieselolie vil blive opbevaret i godkendt overjordisk tank, som placeres i eksisterende gammel lade.

### *Energi og vand*

#### Energiforbrug på anlæg

På ejendommen anvendes størstedelen af energiforbruget i fremtidig drift til opvarmning af stuehus, belysning i stalde og stuehus samt drift af malkeanlæg og mælkekølingstank.

Den nye løsdriftsstald etableres med naturligt lysindfald fra de åbne sider i stalden og der etableres LED-belysning i alle stalde. Malkeanlæg etableres med frekvensstyret vakuumpumpe for at minimere strømforbruget til malkning.

Nedenstående skema viser årligt forbrug af el og dieselolie.

#### Energiforbrug vedr. driften pr. år

	Nuværende drift	Fremtidig drift
Elforbrug	2.000 kWh	70.000 kWh*
Dieselolie	3.500 l	12.000 l *

\* Normtal

Vandforbruget på anlægget er ifølge normtal estimeret til ca. 3.700 m<sup>3</sup> pr. år i ansøgt drift (3.500 m<sup>3</sup> drikkevand og 200 m<sup>3</sup> til vask/rengøring). Vand hentes fra egen boring.

### *Foderopbevaring*

Foder opbevares i foderlade/maskinhus samt wrappede baller og ensilagestakke.

## Affaldsproduktion og brugen af naturressourcer – kommunens vurdering

Miljø- og ressourcestyring bygger på en helhedsvurdering ud fra et princip om at stræbe mod renere teknologi i landbrugsproduktionen. Det drejer sig om at minimere anvendelsen af energi, næringsstoffer, vand, pesticider

osv., således at tabene til omgivelserne bliver så små som muligt under hensyntagen til produktionens lønsomhed.

I forhold hertil skal alle aktiviteter på bedriften planlægges, herunder også levering og udkørsel, således at omgivelserne i øvrigt påvirkes mindst muligt.

Godt landmandskab er vigtigt. Selvom det er svært at kvantificere miljøfordele med hensyn til emissionsreduktioner eller reduktioner i brug af energi og vand, er det tydeligt, at ansvarsbevidst driftledelse vil bidrage til en forbedret miljøpræstation. Vurderingen af husdyrbrugets generelle miljøpræstation tager udgangspunkt i gennemførelsen af følgende punkter:

- Identificere og implementere uddannelses- og træningsprogrammer for bedriftspersonale
- Føre journal over vand- og energiforbrug, sammensætning og forbrug af husdyrfoder, og spredning af uorganisk gødning og husdyrgødning på markerne
- Have en beredskabsplan til at håndtere ikke planlagte emissioner og hændelser
- Iværksætte et reparations- og vedligeholdelsesprogram for at sikre, at bygninger og udstyr er i driftsklar stand, samt at faciliteterne holdes rene. Rengøringen skal være medvirkende til, at der i staldene kan opretholdes et højt sundhedsniveau, og risikoen for smitte mellem de forskellige hold minimeres.
- Planlægge aktiviteter på anlægget korrekt, såsom levering af materialer og fjernelse af produkter og spild, samt at
- Planlægge gødning af markerne korrekt.

#### *Affaldshåndtering*

Ved at registrere affaldsproduktionen og derved skaffe sig et overblik over eventuelle indsatsområder, kan man minimere affaldsproduktionen. Bedriften er omfattet af reglerne i affaldsbekendtgørelsen, og affaldsproduktionen skal registreres efter de gældende regler. Affald skal håndteres og bortskaffes efter det til enhver tid gældende erhvervsaffaldsregulativ for kommunen, hvilket blandt andet betyder, at oplag af affald må ikke medføre forurening eller risiko for forurening af omgivelserne, herunder af jord, vandområder, grundvand, luft eller kloak, eller medføre uhygiejniske forhold.

Der gøres opmærksom på, at der skal foreligge kvitteringer på aflevering af de forskellige typer af affald. Kommunen anbefaler, at ansøger henvender sig til affaldskonsulent med henblik på at få gratis råd om affaldshåndtering.

Kommunen vurderer, at bedriftens affald kan håndteres og bortskaffes i henhold til kommunens affaldsregulativ samt, at såfremt døde dyr opbevares og afhentes i henhold til den til enhver tid gældende lovgivning, vil opbevaring af døde dyr ikke give anledning til uhygiejniske forhold. Syddjurs Kommune vurderer på baggrund af ovenstående, at risikoen for forurening fra oplag og håndtering af affald er reduceret til et acceptabelt niveau. Der stilles derfor ikke vilkår om en øget registrering af affaldsproduktionen.

#### *El*

Ved jævnlig aflæsning af energimålere kan man hurtigt danne sig et overblik over forbruget og samtidig sikre sig mod uforudsete udgifter. På baggrund af dette stilles der vilkår om halvårlig kontrol af el-forbruget. Aflæsning af el kan eventuelt ske ved at få tilsendt tal fra elselskab. Registreringerne noteres i kontrolrapport, som gemmes i fem år, og som fremlægges tilsynsmyndigheden.

#### *Vand*

Vandforbruget er beregnet ud fra normtal.

For at mindske den negative indvirkning på miljøet er det vigtigt at holde vandforbruget på et minimum, hvilket kan gøres ved følgende tiltag:

- Udførelse af regelmæssig kalibrering af drikkevandsanlægget for at undgå spild.
- Registrering af vandbrug gennem måling af forbrug, og
- Detektering og reparation af lækager.

På baggrund af dette, stilles der vilkår om, at vandmåleren aflæses halvårligt. Registreringerne noteres i kontrolrapport, som gemmes i fem år, og fremlægges for tilsynsmyndigheden.

#### *Olie*

Olietanke skal placeres hensigtsmæssigt i forhold til påfyldning og tankning, således at der ikke er risiko for forurening af jord, overfladevand og grundvand. Derfor stilles der vilkår til placeringen af olietanken.

Det er kommunens vurdering, at der er tilstrækkeligt redegjort for forbrug af energi og vand, og at de beskrevne mængder er realistiske og svarende til hvad man kan forvente, for et husdyrhold af den beskrevne størrelse og sammensætning.

På baggrund af de stillede vilkår for kontrol og egenkontrol, herunder udarbejdelse af en beredskabsplan, vurderes det, at der foreligger tilstrækkelige oplysninger og dokumentation til at godkendelsesmyndigheden ud fra resultatet af egenkontrollen kan vurdere, om de konkrete vilkår egenkontrollen er knyttet til, er overholdt.

#### *Vilkår til affaldsproduktion, energi- og vandforbrug, herunder ventilation:*

26. Anlæg, der er særligt energiforbrugende, f.eks. ventilations- og overbrusningsanlæg, skal kontrolleres og vedligeholdes, således at de altid kører energimæssigt optimalt. Anlæggene skal efterses minimum en gang om året. Kontrol og vedligehold noteres i driftjournal.
27. Der skal føres halvårlig kontrol med el-forbrug. Noteres i driftsjournal.
28. Der skal føres halvårlig kontrol med vandforbrug. Noteres i driftsjournal.
29. Drikkevandssystemet skal drives og vedligeholdes således at unødigt spild undgås.
30. Der skal til enhver tid foreligge dokumentation for, at affald bortskaffes miljømæssigt forsvarligt og efter kommunens regulativer. Virksomhedens medicinaffald, veterinært affald mv. skal opbevares utilgængeligt for uvedkommende. Medicin (lægemidler) må ikke opbevares sammen med levnedsmidler eller foderstoffer.

## **Jord, grundvand og overfladevand – ansøgers redegørelse**

### *Spildevand, herunder regnvand og tagvand*

Vaskevand fra den nye stald inkl. nyt malkeanlæg og mælkekølingstank afledes til gyllebeholder. Der etableres ikke toilet i den nye stald.

Rengøringsvand fra stald ledes til gyllebeholder

### *Driftsforstyrrelser eller uheld og minimering af risiko*

#### Redegørelse for mulige uheld

Husdyrgødning:

- Spild af gylle ved pumpning til og fra gyllebeholder
- Lækage af gylletank
- Utætte gyllekanaler
- Overfladeafstrømning af udbragt gylle til vandløb

Olie:

- Spild ved tankning af maskiner

Andre uheld:

- Strømsvigt
- Brand

#### Minimering af risiko for uheld.

Husdyrgødning:

Gyllen vil blive opbevaret i gyllebeholder, der er godkendt iht. den lovpligtige beholderkontrol. Pumpning af gylle vil ske i et lukket rørsystem med dykket indløb til gyllebeholderen. Gyllebeholderen udstyres med sugetårn, så risikoen for udløb til det omgivende miljø minimeres. Gyllekanaler efterses for revner og huller. Gyllen udbringes ikke på frossen jord – og på skrående arealer ned mod vandløb.

Olie:

Der tankes under opsyn. Dieselolietank vil blive placeret på fast underlag.

Andet

Skadedyr, såsom rotter, bekæmpes effektivt. Dels for at sikre høj foderhygiejne og dels med henblik på at undgå utilsigtet gnaven i elektriske installationer. Ejendommen og stalden renholdes så brandrisikoen minimeres.

#### Minimering af gene og forurening ved uheld

Husdyrgødning:

Gylleudslip inddæmmes ved udlægning af halmballer/gravning af jordvolde. Gyllen fjernes og udbringes på voksende afgrøde. Ved gylleudslip til vandløb underrettes beredskabscentret.

Andet:

Der forefindes brandslukningsudstyr på ejendommen.

## **Jord, grundvand og overfladevand – kommunens redegørelse**

### *Spildevand, herunder regnvand og tagvand*

Idet spildevand fra rengøring af stalde og lignende ledes til gyllebeholder, vurderer Syddjurs Kommune, at spildevand fra stald bortledes miljømæssigt forsvarligt.

Regnvand skal håndteres lokalt på egen grund. Såfremt der monteres tagrender på bygninger, hvor vandet skal ledes til faskiner eller overflade bassiner, skal der forinden søges om nedsivningstilladelse.

#### *Drænbrønd – 40 meter fra ansøgte gyllebeholder*

Der er en drænbrønd ca. 40 meter sydøst for den ansøgte gyllebeholder – se bilag 4. Da gyllebeholderen er beliggende nær drænbrønden stiller kommunen vilkår til indretningen hertil.

Drænbrøndens øverste kant slutter lige over jordoverfladen. Derfor sættes der vilkår til, at drænbrøndens øverste kant skal slutte mindst 40 cm over jordoverfladen.

Det vurderes, at såfremt der skulle ske et uheld omkring gyllebeholderen med gyllespild eller læk på gyllebeholderen, da vil en forhøjning på drænbrønden sikre, at der ikke vil kunne løbe gylle i drænbrønden og dermed hellere ikke videre til vandløbet.

Se mere om strømningsvejene i *Bilag 5*.

#### *Driftsforstyrrelser eller uheld og minimering af risiko*

En væsentlig risikofaktor er uheld i forbindelse med tankning af diesel. Det skal derfor sikres, at overførslen skal ske under opsyn.

Der skal udarbejdes en beredskabsplan, som fastlægger håndteringen af situationer med potentiel forureningsrisiko. Det er Syddjurs Kommunes opfattelse, at en beredskabsplan vil være til stor hjælp for landmanden, såfremt der skulle ske uheld, både med hensyn til små hændelser som f.eks. oliespild og store hændelser som f.eks. brand, hærværk o.l.

Af beredskabsplanen skal fremgå, at akut forurening som følge af driftsuheld eller andet straks skal anmeldes til Alarmcentralen, og efterfølgende skal tilsynsmyndigheden (Syddjurs Kommune) kontaktes. Planen skal ikke kun omfatte de uheld, der kan ske på selve ejendommen, men skal ligeledes omfatte f.eks. beredskab i forbindelse med lækage af olietank. Planen skal ajourføres og gennemgås med de ansatte mindst 1 gang årligt, og planen skal gennemgås med nyansatte, når de tiltræder. Efter hver ajourføring skal beredskabsplanen indsendes til tilsynsmyndigheden og Syddjurs Kommune samt Beredskabet skal underrettes, når der sker væsentlige revideringer af planen.

Endvidere er planen kun anvendelig, hvis man har adgang til den. Der stilles derfor krav om, at den skal være let tilgængelig og synlig. Syddjurs Kommune vurderer, at risikoen for driftsforstyrrelser og uheld, som vil forårsage væsentlig forurening af miljøet, kan begrænses ved at foretage egenkontrol på ejendommen og ved vedligeholdelse af staldanlæg og landbrugsmaskiner.

Udarbejdelse af en beredskabsplan gør, at man får vurderet og gennemtænkt forskellige former for procedurer ved diverse uheld, således at eventuelle skader ved uheld kan minimeres. Der er derfor stillet vilkår om, at der skal foreligge en beredskabsplan.

*Vilkår til sikring af jord, grundvand og overfladevand:*

31. Drænbrøndens øverste kant skal slutte mindst 40 cm over jordoverfladen – se brønden på bilag 4.
32. Der skal være asfalt eller beton som underlag til ejendommens dieseltanke, som endvidere ikke må placeres i nærheden af afløb, eller med fare for udløb på bar jord. Tankning skal foregå under opsyn.
33. Virksomheden skal indrettes og drives, så spild og andet ukontrolleret udslip af forurenende stoffer forhindres eller forebygges, og sådan at skadernes omfang begrænses, hvis der alligevel sker uheld. Der skal således altid være egnet materiale på ejendommen til opsamling af spild.
34. Beredskabet skal straks underrettes om driftsforstyrrelser eller uheld, der medfører forurening af omgivelserne eller indebærer en risiko for det. En skriftlig redegørelse for hændelsen skal være tilsynsmyndigheden i hænde senest en uge efter, at den er sket. Det skal fremgå af redegørelsen, hvilke tiltag der vil blive iværksat for at hindre lignende driftsforstyrrelser eller uheld i fremtiden.

Underretningspligten fritager ikke virksomheden for at afhjælpe uheld.

35. Der skal udarbejdes en beredskabsplan eller driftsforskrift, som fortæller hvornår og hvordan, der skal reageres ved uheld, som kan medføre konsekvenser for det eksterne miljø. Beredskabsplanen skal foreligge, inden miljøtilladelsen tages i brug.

Beredskabsplanen skal som minimum indeholde:

- a. Procedurer som beskriver relevante tiltag med henblik på at "stoppe ulykken/uheldet" og begrænse udbredelsen.
  - b. Oplysninger om hvilke interne/eksterne personer og myndigheder der skal alarmeres og hvordan.
  - c. Kortbilag over bedriften med angivelse af miljøfarlige stoffer, afløbs- og drænsystemer og vandløb mm.
  - d. En opgørelse over materiel, der er tilgængeligt på bedriften, eller som kan skaffes med kort varsel, der kan anvendes i forbindelse med afhjælpning, inddæmning og opsamling af spild/lækage, som kan medføre konsekvenser for det eksterne miljø. Herunder oplysninger om telefonnumre til kontaktpersoner.
36. Beredskabsplanen revideres/kontrolleres sammen med de ansatte mindst 1 gang årligt. Den skal være let tilgængelig og synlig for ansatte og øvrige, der færdes på ejendommen. Beredskabsplanens indhold og opbevaringssted skal være kendt af virksomhedens ansatte og udleveres til evt. indsatsleder/miljømyndighed i forbindelse med uheld, forureninger, brand og lignende.
  37. Driftsforstyrrelser, som har betydning for det ydre miljø skal fremgå af driftsjournalen med tidspunkt mm for eventuelle hændelser.



## Husdyrbrugets valg af bedste tilgængelige teknik (BAT) - reduktion af NH<sub>3</sub> – ansøgers redegørelse

For oversigt over gulvtyper i de enkelte staldafsnit, henvises der til tabel 1 i denne afgørelse.

Tabel 7: Den opnåede ammoniakemission for staldene.

Staldnavn	m <sup>2</sup>	Dyre- og staldkategori eller flexgruppe	BAT krav (kg NH <sub>3</sub> -N / (m <sup>2</sup> · år))*	Vejledende BAT	Opnået emission
Kostald	1216	Flexgruppe: Alle kvæg; Dybstrøelse**	0,84	1021	1021
<b>Total</b>	<b>1216</b>			<b>1021</b>	<b>1021</b>

\* Staldafsnittet er nyt, hvilket lægges til grund som forudsætning for BAT-beregningen.

\*\* Dybstrøelse hele arealet, dybstrøelse med kort ædeplads eller dybstrøelse med lang ædeplads

## Husdyrbrugets valg af bedste tilgængelige teknik (BAT) - reduktion af NH<sub>3</sub> – kommunens vurdering

Ved godkendelse og tilladelse til etablering, udvidelse eller ændring af husdyrbrug med en ammoniakemission på mere end 750 kg NH<sub>3</sub>-N pr. år skal ammoniakemissionen fra husdyrbruget (stald og lager) reduceres til et niveau svarende til emissionen ved anvendelse af den bedste tilgængelige teknik (BAT).

BAT sikrer, at den samlede, miljømæssige belastning af omgivelserne minimeres, hvorfor BAT også skal anvendes i tilfælde hvor mindre omkostningskrævende foranstaltninger vil være tilstrækkelige til at opfylde det beskyttelsesniveau, der er fastlagt i husdyrgodkendelsesbekendtgørelsen. Derfor skal der tages stilling til fravalg af BAT ud fra proportionalitetsprincippet

I det ansøgte projekt, er ammoniakemissionen fra stalden på 1021kg N/år. Såfremt grænsen på 750 kg N pr. år overskrides, skal husdyrbrugets ammoniakemission svare til niveauet ved anvendelse af den bedste tilgængelige teknik for den pågældende dyretype/staldsystem. Kravet betyder, at husdyrbruget samlet set skal overholde de maksimale emissionsgrænseværdier, jf. husdyrgodkendelsesbekendtgørelsens bilag 3, pkt. A, nr. 2, ved anvendelse af teknologier, der er udtryk for BAT, dvs. at miljøeffekten er opnåelig til en rimelig økonomisk udgift (proportionalitetsprincippet).

Ammoniakemissionen beregnes for hvert staldafsnit for sig. Beregningen foretages ved at gange produktionsarealets størrelse i m<sup>2</sup> med emissionsfaktoren for den pågældende dyretype og staldsystem (jf. husdyrgodkendelsesbekendtgørelsens Bilag 3A, tabel 1). Kravet til den maksimale emission af NH<sub>3</sub>-N pr. år (BAT) omfatter hele husdyrbruget, mens kravet til det enkelte staldafsnit afhænger af, om staldafsnittet klassificeres som nyt eller eksisterende.

Med baggrund i redegørelsen fremsendt af ansøger, finder Syddjurs Kommune det ikke proportionelt at kræve anvendelse af yderligere staldteknologi end det beskrevne, i de eksisterende anlæg. Syddjurs Kommune finder således ikke anledning til at skærpe i forhold til Miljøstyrelsens vejledning om proportionalitet.

Til brug for kommunalbestyrelsens vurdering af et opnåeligt emissionsniveau for eksisterende anlæg har Miljøstyrelsen fastlagt emissionsgrænseværdier, der kan opnås med et omkostningsniveau, der ikke overstiger ca. 1 % af de samlede produktionsomkostninger. Kommunen vurderer, at denne proportionalitetsbetragtning er acceptabel og fastsætter derfor det tilladelige emissionsniveau i overensstemmelse med Miljøstyrelsens vejledning.

I IT-ansøgningsystemet beregnes et BAT-krav til staldanlæggene. Såfremt BAT-niveauet på stald ikke overholdes, kan der anvendes teknologi på lagre, for at mindske ammoniakemissionen herfra.

Ammoniakemissionen fra det ansøgte staldanlæg er i IT-ansøgningssystemet beregnet til 1021 kg N/år hvilket ligger på BAT-kravet til det nye staldanlæg der også er på 1021kg N/år. Dette vil sige, at Miljøstyrelsens vejledende emissionskrav er opfyldt, idet den ansøgte årlige emission netop ligger på samme niveau som BAT-niveauet.

Syddjurs Kommune stiller vilkår til de teknikker, der er en forudsætning for opnåelsen af emissionsniveauet. I det ansøgte projekt, har ansøger ikke valgt at anvende ammoniakreducerende teknologi ud over den valgte gulvtype.

For at det valgte staldsystem skal kunne opretholde den beregnede ammoniakfordampning, kræves det, at gulve renholdes løbende, hvorfor der er stillet vilkår hertil i afsnittet "Husdyrbrugets ammoniakemission". Syddjurs Kommune vurderer, at anlægget som beskrevet og med de stillede vilkår forebygger og begrænser forureningen mest muligt, under betragtning af proportionalitetsprincippet.

## Vurdering af væsentlig indvirkning på miljøet

Kommunen er forpligtet til at sikre, at det ansøgte ikke indebærer en væsentlig virkning på miljøet, ved at der træffes de nødvendige foranstaltninger for at forebygge og begrænse forurening fra det ansøgte projekt.

For husdyrbrug omfattet af grænserne i husdyrbruglovens § 16b med en emission over 750 kgN/år, tager vurderingen om husdyrbrugets indvirkning på miljøet, udgangspunkt i følgende punkter:

- Staldindretning
- Opbevaring/behandling af husdyrgødning
- Udbringning af husdyrgødning
- Management
- Energi- og vandforbrug

Såfremt der i eksisterende stalde anvendes staldteknologier der ikke kan betegnes som BAT, skal der redegøres for, hvornår disse staldafsnit renoveres, således at de lever op til BAT. Der skal endvidere redegøres for evt. fravalg af oplagte teknologier. Til brug for kommunalbestyrelsens vurdering af BAT på staldanlæg, har Miljøstyrelsen fastlagt emissionsgrænseværdier, der kan efterleves på hhv. nye og eksisterende anlæg under hensyntagen til, hvilket omkostningsniveau der kan betragtes som proportionelt i forhold til den opnåede miljøgevinst. Kommunen er forpligtet til at foretage en vurdering af en bedrifts staldindretning på baggrund af Miljøstyrelsens vejledning.

På baggrund af den ovenstående redegørelser, vurderinger og med de stillede vilkår, er det Syddjurs Kommunes vurdering, at det ansøgte ikke vil have en væsentlig indvirkning på miljøet.

### **Grænseoverskridende virkninger – ansøgers redegørelse**

Det er vurderet, at det udelukkende er produktionens emission af ammoniak, der potentielt kan have en grænseoverskridende virkning. Det er dog vurderet, at ammoniakemissionen har et niveau og en karakter, hvor hovedparten af emissionen vil påvirke lokalområdet mest og kun en mindre del af emissionen vil bidrage til baggrundsbelastningen i omkringliggende lande. Det er derfor vurderet at produktionen ikke medfører grænseoverskridende virkninger.

### **Grænseoverskridende virkninger – kommunens vurdering**

Syddjurs Kommune vurderer, at den ansøgte produktion ikke vil medføre nogen grænseoverskridende virkninger pga. den lange afstand til nærmeste landegrænse.

## SYDDJURS KOMMUNES SAMLEDE VURDERING

Syddjurs Kommune vurderer sammenfattende på baggrund af den miljøtekniske redegørelse og vurdering, at husdyrbruget har truffet de nødvendige foranstaltninger til forebyggelse og begrænsning af forureningen fra husdyrbruget ved anvendelse af den bedste tænkelige teknik for ammoniak, når husdyrbruget indrettes og drives som beskrevet i ansøgningen og efterlever vilkårene i nærværende miljøgodkendelse. Samtidig vurderes det, at husdyrbruget kan drives på stedet uden væsentlige gener for omgivelserne og i overensstemmelse med habitatforpligtelsen.

## OFFENTLIGGØRELSE

Udkastet til denne miljøtilladelse blev sendt i høring hos parter i sagen, herunder ansøger selv. Der var frist for afgivelse af bemærkninger på 2 uger, jf. husdyrlovens § 56.

Der indkom følgende bemærkninger i høringsperioden:

De 2 fodersiloer har en max højde på 12 meter.

Affaldstransporter er øget med 4 transportere – der bliver 30 affaldstransporter efter udvidelsen.

Malkestaldens mål er ændret med 1 meter i både længden og bredden - så målene på malkestalden bliver 12 x 8 meter.

Syddjurs Kommune vurderer, at de indkomne bemærkninger kan indgå i afgørelsen uden at det samlede projekt vil medføre væsentlige ændringer som strider mod det landskabelige indtryk i og omkring området. De indkomne bemærkninger vurderes hellere ikke til at kunne påvirke naturen i området.

## KLAGEVEJLEDNING

Tilladelsen er truffet i henhold til Lov nr. 1572 af 20/12/2006 om husdyrbrug og anvendelse af gødning m.v. (med senere ændringer) og kan i medfør af § 76 påklages til Miljø- og Fødevarerklagenævnet.

Tilladelsen er offentliggjort på Syddjurs Kommunes høringsportal den 6.11.2020. Afgørelsen, der alene vedrører forholdene i henhold til husdyrbrugloven, kan påklages til Miljø- og Fødevarerklagenævnet indenfor 4 uger efter afgørelsens offentliggørelse, dvs. **senest den 4.12.2020**.

En eventuel klage over denne afgørelse har ikke opsættende virkning, medmindre Miljø- og Fødevarerklagenævnet bestemmer andet, jf. § 81 stk. 1 i husdyrbrugloven. Miljø- og Fødevarerklagenævnet kan ved sin behandling stadfæste, ændre eller ophæve Tilladelsen.

En eventuel klage skal indgives via Klageportalen, som kan findes via et link på Nævnenes Hus hjemmeside, [www.naevneneshus.dk](http://www.naevneneshus.dk), eller direkte på [www.borger.dk](http://www.borger.dk) eller [www.virk.dk](http://www.virk.dk). Der skal logges på, typisk med NEM-ID. Klagen sendes gennem Klageportalen til Syddjurs Kommune. En klage er indgivet, når den er tilgængelig for kommunen i Klageportalen.

Det er en betingelse for Miljø- og Fødevarerklagenævnets behandling af Deres klage, at der indbetales et gebyr til Miljø- og Fødevarerklagenævnet. Klagegebyret er for virksomheder og organisationer fastsat til 1.800 kr. og for privatpersoner er klagegebyret fastsat til 900 kr. som indbetales med betalingskort i Klageportalen.

Gebyret tilbagebetales, hvis

- 1) Klagesagen fører til, at den påklagede afgørelse ændres eller ophæves,

- 2) Klageren får helt eller delvis medhold i sagen, eller
- 3) Klagen afvises som følge af overskredet klagefrist, manglende klageberettigelse eller fordi klagen ikke er omfattet af Miljø- og Fødevarerklagenævnets kompetence.

Det bemærkes, at hvis den eneste ændring af den påklagede afgørelse er forlængelse af frist for efterkommelse af afgørelsen som følge af den tid, der er medgået til at behandle sagen i klagenævnet, tilbagebetales gebyret dog ikke.

Miljø- og Fødevarerklagenævnet skal som udgangspunkt afvise en klage, der kommer uden om Klageportalen, hvis der ikke er særlige grunde til det. Hvis du grundet særlige omstændigheder ønsker at blive fritaget for at bruge Klageportalen, skal du sende en begrundet anmodning til Syddjurs Kommune. Vi videresender herefter anmodningen til Miljø- og Fødevarerklagenævnet, som træffer afgørelse om, hvorvidt din anmodning kan imødekommes. For yderligere information se: <https://naevneneshus.dk/start-din-klage/miljoe-og-foedevareklagenaevnet/>

Nærmere vejledning omkring brug af Klageportalen findes på Nævnenes Hus hjemmeside, [www.naevneneshus.dk](http://www.naevneneshus.dk), og på [www.borger.dk](http://www.borger.dk) og [www.virk.dk](http://www.virk.dk).

Klageberettiget er ansøger og enhver, der har en individuel, væsentlig interesse i sagen dvs. naboer og klageberettigede personer, organisationer og myndigheder i forskelligt omfang. Såfremt afgørelsen påklages, vil dette blive meddelt ansøger.

Denne afgørelse kan endvidere indbringes for domstolene, jf. husdyrtilladelseslovens § 90. En eventuel sag skal være anlagt inden 6 måneder efter annonceringen.

Følgende er underrettet om afgørelsen:

- Sagens parter (bilag 1)
- Danmarks Naturfredningsforening, Masnedsøgade 20, 2100 Kbh. Ø, [dnsyddjurs-sager@DN.dk](mailto:dnsyddjurs-sager@DN.dk)
- Miljø- og Fødevarerministeriet, Departementets Serviceenhed, Slotsholmsgade 12, 1216 København K, [mfvm@mfvm.dk](mailto:mfvm@mfvm.dk)
- Det Økologiske råd, Blegdamsvej 4b, 2200 Kbh. N, [husdyr@ecocouncil.dk](mailto:husdyr@ecocouncil.dk)
- Styrelsen for Patientsikkerhed; Enhed for Tilsyn og Rådgivning Nord, Falstersvej 10, 8940 Randers SV, [senord@sst.dk](mailto:senord@sst.dk)
- Danmarks Sportsfiskeriforbund, [post@sportsfiskerforbundet.dk](mailto:post@sportsfiskerforbundet.dk)
- Dansk Ornitologisk Forening, [natur@dof.dk](mailto:natur@dof.dk)
- Dansk Ornitologisk Forening, lokalgruppe Syddjurs v. Joy Klein, Kirkevænget 2, 8410 Rønde, [syddjurs@dof.dk](mailto:syddjurs@dof.dk)

Afgørelsen kan endvidere ses på Syddjurs Kommunes hjemmeside [www.syddjurs.dk](http://www.syddjurs.dk)

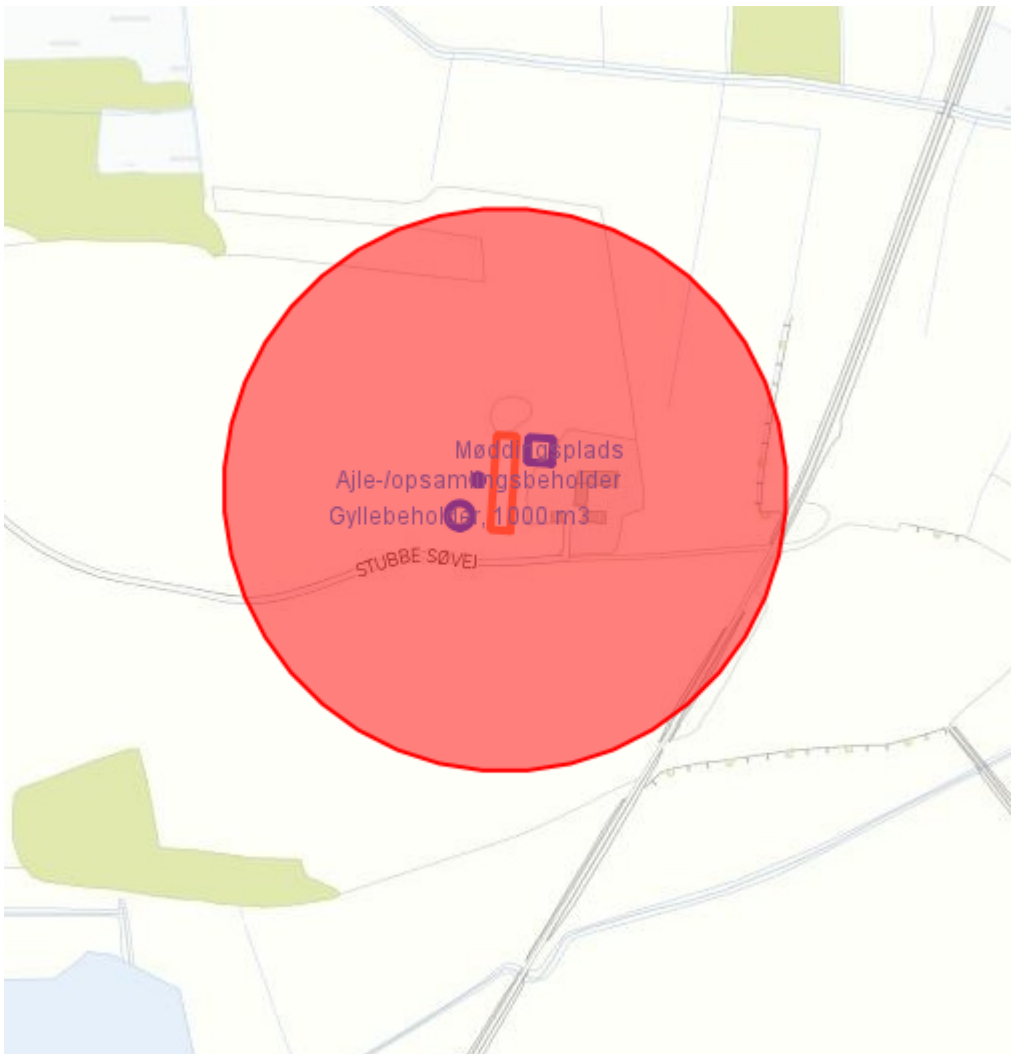
## LOVGRUNDLAG

- Husdyrbrugloven: Lov om miljøgodkendelse mv. af husdyrbrug (Lov. nr. 1572 af 20.12.2006 med senere ændringer).
- Husdyrgodkendelsesbekendtgørelsen: Bekendtgørelse om godkendelse og tilladelse mv. af husdyrbrug (bek. nr. 1261 af 29. november 2019).
- Husdyrgødningsbekendtgørelsen: Bekendtgørelse om miljøregulering af dyrehold og om opbevaring og anvendelse af gødning (bek. nr. 1176 af 23.07.2020).
- Miljøstyrelsens digitale Wiki-vejledning (Miljøstyrelsens vejledning om miljøgodkendelse af husdyrbrug) på [www.mst.dk](http://www.mst.dk).
- Museumsloven: Nr. 473 af 7.6.2001, med senere ændringer.
- Naturbeskyttelsesloven: Lov om naturbeskyttelse (nr. 9 af 3.1.1992) med senere ændringer.
- Habitatbekendtgørelsen: Bekendtgørelse om udpegning og administration af internationale naturbeskyttelsesområder samt beskyttelse af visse arter (bek. nr. 926 af 27.6.2016) med senere ændringer.
- Faglig rapport fra DMU nr. 635, 2007. Håndbog om dyrearter på habitatdirektivets bilag IV.
- Kommuneplan for Syddjurs Kommune 2016.
- Syddjurs Kommunes Naturkvalitetsplan.
- Miljøstyrelsens vejledning nr. 6/1984 om ekstern støj fra virksomheder.

## BILAG 1: Parter og høringsberettigede

**Ejer:** Kristian Blåberg Westergaard, Stubbe Søvej 10A, 8400 Ebeltoft

**Der er ingen høringsberettigede naboer, da der ikke er nogen naboer inden for konsekvensradius på 224 meter, se herunder.**



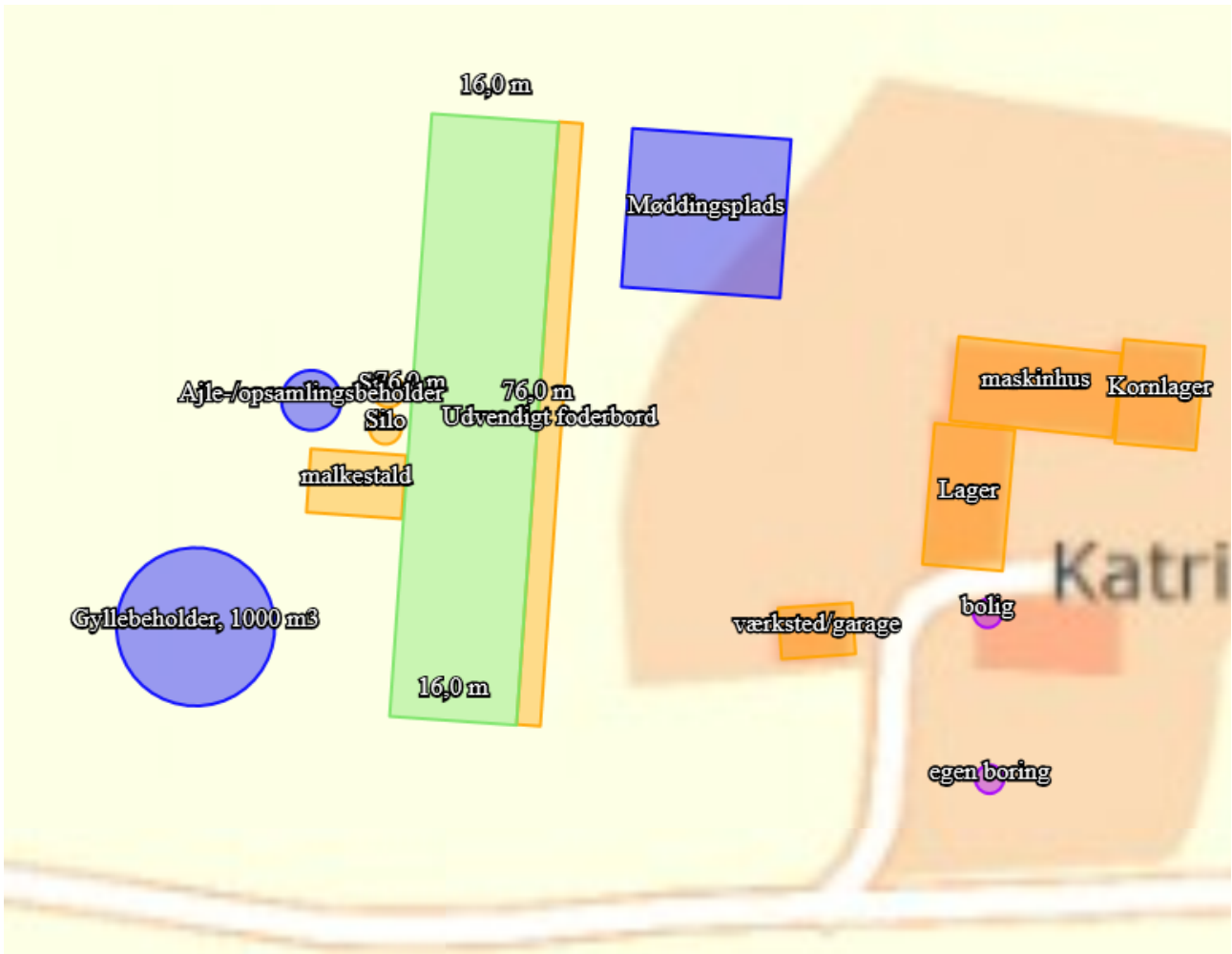
*Ingen naboer indenfor den røde cirkel som er konsekvenszonen*

BILAG 2: Situationsplan over ejendommen (klip fra husdyrgodkendelse.dk)



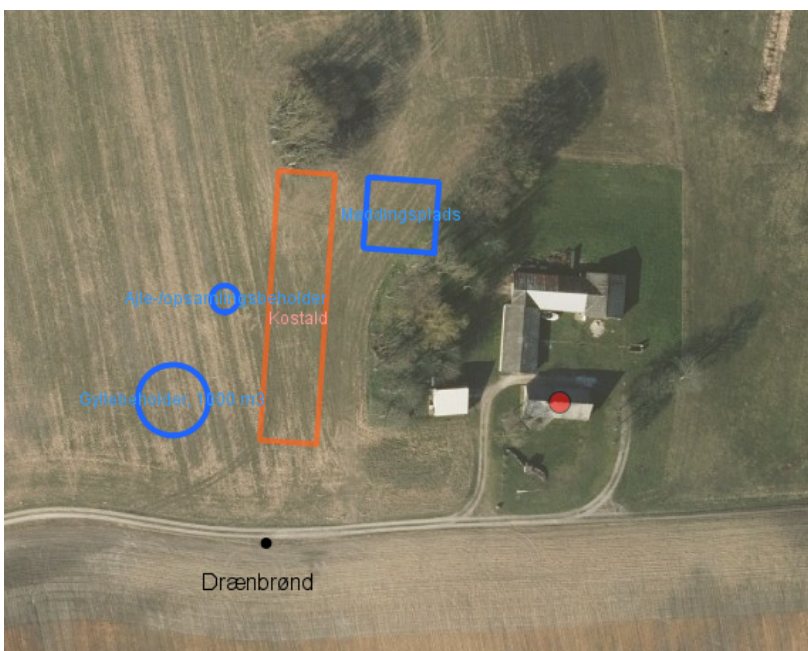
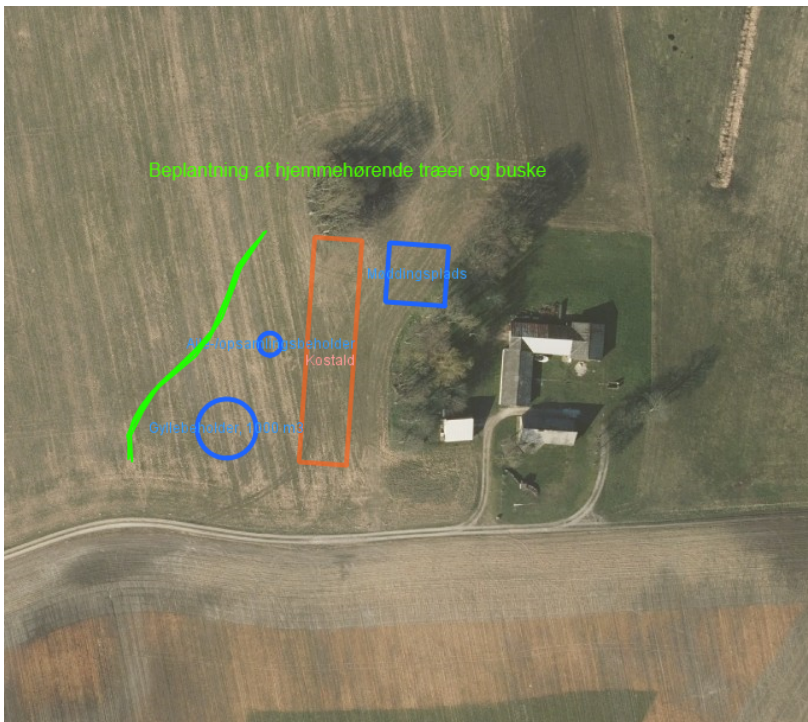


BILAG 3:Produktionsareal (er markeret med grønt)



BILAG 4: Situationsplan med beplantning vest for anlægget samt drænbrønd beliggende nær gyllebeholder

Øverste kort viser hvor der skal etableres beplantning vest for anlægget (grøn markering)  
Nederste kort viser placering af drænbrønd (sort punkt)  
*Nedenstående kort er ikke målfast*



## BILAG 5: Notat omkring gyllebeholderens placering i forhold til vandløb

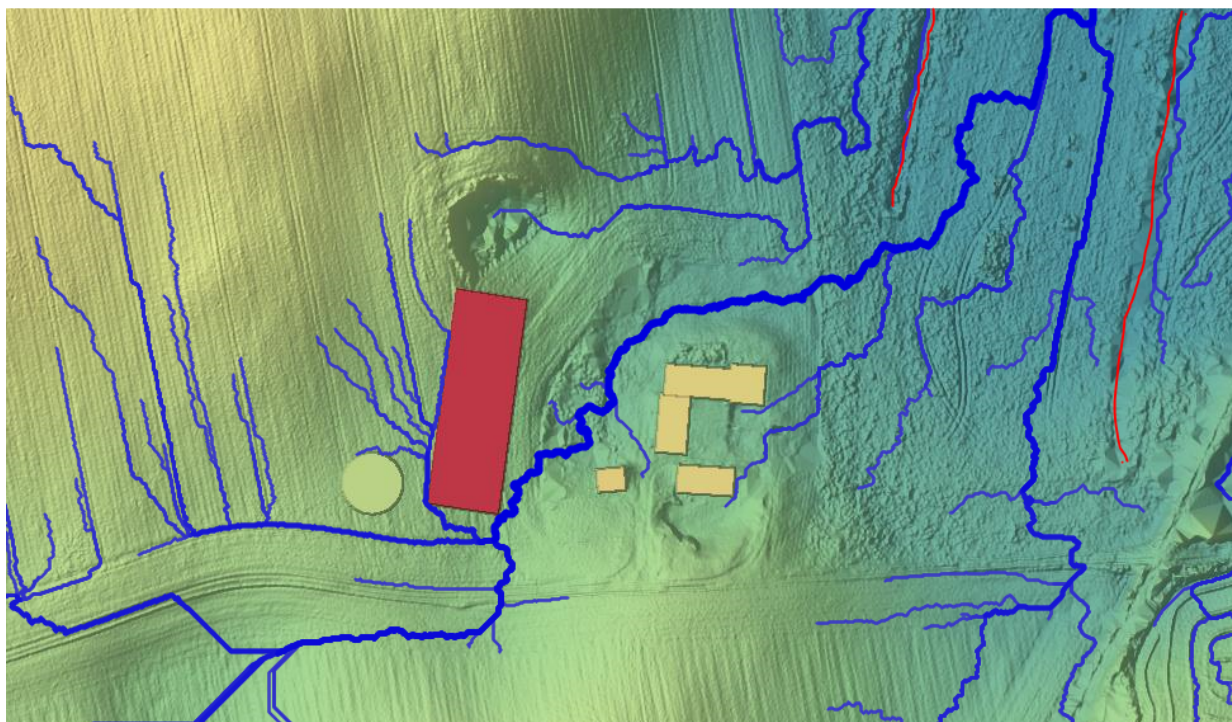
### Strømningsveje i forbindelse med etablering af gyllebeholder på Stubbe Søvej 10A

I forbindelse med etablering af en ny gyllebeholder på Stubbe Søvej 10A er der kigget på strømningsveje i Scalgo.com, for at danne et overblik over hvor gyllen fra gyllebeholderen vil løbe hen ved et muligt gylleudslip fra beholderen.

På kortet herunder kan det ses (de blå linjer), at skulle der ske uheld fra gyllebeholderen, da vil indholdet løbe syd om den røde bygning (nye kostald) og videre nord på imellem kostald og eksisterende bygningssæt. Herefter vil gyllen løbe, som den tykke blå strømningsvej viser, ud på de nordøst liggende arealer imellem de 2 afvandingsgrøfter.

Afstanden fra gyllebeholder til arealet mellem de 2 afvandingsgrøfter er på ca. 190 meter. Der vil max kunne løbe 500 m<sup>3</sup> gylle (her skal den 1000 m<sup>3</sup> gyllebeholderen være helt fyldt – halvdelene af beholderen er under jordoverfladen) fra beholderen og med en afstand på 190 meter ud mellem de 2 grøfter, da vurderes det ikke at der vil kunne løbe gylle til vandløbet.

*Det skal gøres opmærksomt på, at oplysningerne i Scalgo.com er fra 2018, hvilket vil sige, at såfremt der er terrænændret efter 2018, da vil strømningsvejene måske være ændret. Hvis der skal foretages terrænændring i forbindelse med etablering af den nye kostald, gyllebeholderen, møddingspladsen, da skal der tages højde for at denne ændring kan lave nye strømningsveje.*



(kortet er ikke målfast)

BILAG 6: Udpegningsgrundlag for Natura 2000-område nr. 48/Habitatområde nr. 44 "Stubbe Sø"

Udpegningsgrundlag for Habitatområde nr. 44		
Naturtyper:	Kransnålalge-sø (3140)	Næringsrig sø (3150)
	Vandløb (3260)	Surt overdrev* (6230)
	Tidvis våd eng (6410)	Rigkær (7230)
	Bøg på mor (9110)	Ege-blandskov (9160)
	Stilkeke-krat (9190)	Elle- og askeskov* (91E0)
Arter:	Damflagermus (1318)	Odder (1355)