



**Herning**  
Kommune



Miljø og Klima • Rådhuset • Torvet • 7400 Herning • Tlf. 96 28 28 28 • [landbrug@herning.dk](mailto:landbrug@herning.dk) • [www.herning.dk](http://www.herning.dk)

## **§16a miljøgodkendelse**

Stradevej 4  
7550 Sørvad

Afgørelsesdato: 16. december 2021  
Sagsnummer: 09.17.00-P19-16-21

**HERNING KOMMUNE**





## Registreringsblad

Dato for afgørelse:	16. december 2021
scenarie 1, ansøgningsskema nr.	211702, version 4
Scenarie 2, scenarieberegning skema nr.	229069, version 2
Scenarie 3, scenarieberegning skema nr.	229070, version 2
Ansøgningsdato	18. februar 2021
CVR-nr.	17978144
CHR nr.	97013
Typen af IE - brug:	IE-slagtesvin
Beliggenhedsadresse	Stradevej 4, 7550 Sørvad
Ejendomsnummer	6570904650
Matr. nr. (ejerlav)	3c og 3b Strade, Vinding
Miljøkonsulent	Sagro I/S Miljøkonsulent Trine Riis Jeppesen
Tilsynsmyndighed	Herning Kommune
Miljøsagsbehandler	Louise Lindegaard Weinreich
Kvalitetssikring	Peter Lindhard Birch

### Copyright

Indeholder GeoDanmark-data fra Styrelsen for Dataforsyning og Effektivisering og Danske kommuner.

DDOland (ortofoto), er gengivet af Herning Kommune med tilladelse fra Cowi. DDO ©, Copyright COWI.



# Indholdsfortegnelse

<b>REGISTRERINGSBLAD</b> .....	<b>2</b>
<b>INDLEDNING</b> .....	<b>4</b>
<b>MEDDELELSE OM MILJØGODKENDELSE</b> .....	<b>5</b>
<b>VILKÅR FOR HUSDYRBRUGET</b> .....	<b>6</b>
<i>Vilkår for drift og indretning for alle 3 scenarier</i> .....	6
<i>Vilkår for intet byggeri men tilpasning af dyreholdet i eksisterende stald</i> .....	7
<i>Vilkår for Scenarie 1, skema 211702</i> .....	7
<i>Vilkår for scenarie 2, skema 229069</i> .....	7
<i>Vilkår for scenarie 2, ammoniakreducerende miljøteknologi, skema 229069</i> .....	8
<i>Vilkår for scenarie 3, skema 229070</i> .....	9
<i>Vilkår for scenarie 3, ammoniakreducerende miljøteknologi, skema 229070</i> .....	9
<i>Vilkår for scenarie 3, lugtreducerende miljøteknologi</i> .....	9
<i>Nedenstående vilkår er for alle 3 scenarier</i> .....	10
<i>Vilkår for gyllehåndtering</i> .....	10
<i>Vilkår for uheld og driftsforstyrrelser</i> .....	10
<i>Vilkår for tankning af brændstof</i> .....	10
<i>Vilkår for fluebekæmpelse</i> .....	10
<i>Vilkår for renholdelse</i> .....	10
<i>Vilkår for støj</i> .....	11
<i>Vilkår for udarbejdelse af handleplaner ved uforudsete gener</i> .....	11
<b>HERNING KOMMUNES VURDERING</b> .....	<b>13</b>
<b>LOVGRUNDLAG</b> .....	<b>15</b>
<b>HØRING</b> .....	<b>16</b>
<b>KLAGEVEJLEDNING OG OFFENTLIGGØRELSE</b> .....	<b>17</b>
SØGSMÅL .....	17
<b>INTERESSENTLISTE FOR HØRINGSPERIODE OG OFFENTLIGGØRELSE</b> .....	<b>18</b>
<b>OVERSIGT OVER BILAG</b> .....	<b>19</b>



## Indledning

Ejer har søgt Herning Kommune om en § 16a miljøgodkendelse, jævnfør lov om husdyrbrug og anvendelse af gødning m.v.<sup>1</sup>(husdyrbrugloven), på adressen Stradevej 4, 7550 Sørvad.

John Boll ønsker at udvide sin slagtesvineproduktion på Stradevej 4, 7550 Sørvad. Den nuværende tilladte produktion på ejendommen består af 7.500 slagtesvin (30-100 kg). Det eksisterende produktionsanlæg består af en slagtesvinestald, fortank og en gyllebeholder på 3.000 m<sup>3</sup> fra 2006, derudover er der to komsiloer. Ejer har allerede overdækket gyllebeholderen, men overdækningen har ikke været brugt i forhold til BAT og kan derfor bruges i denne godkendelse.

Ejer har ansøgt om 3 forskellige udvidelsesmuligheder:

Scenarie 1 (Skema 211702): Forlængelse af eksisterende stald og nyt udleveringsrum. Produktionsarealet udvides med 442 m<sup>2</sup>. BAT overholdes ved overdækning af gyllebeholder.

Scenarie 2 (Skema 229069): Opførelse af ny slagtesvinestald, nyt udleveringsrum og ny fortank. Produktionsarealet udvides med 784 m<sup>2</sup>. BAT overholdes ved overdækning af gyllebeholder samt 2,5% gyllekøling i ny slagtesvinestald.

Scenarie 3 (Skema 229070): Forlængelse af eksisterende stald, ny slagtesvinestald, nyt udleveringsrum og ny fortank. Produktionsarealet udvides med 1.226 m<sup>2</sup>. BAT er overholdt med overdækning af gyllebeholder, 11% gyllekøling i ny slagtesvinestald. Lugtgenekriterierne er overholdt med brug af hyppig udslusning med 20% lugtreducerende effekt i eksisterende stald med fuld drænedede gulve og rørudslusning.

Dyreholdet vil efter udvidelsen have en størrelse, der kategoriseres som et IE-brug (Direktivet om industrielle emissioner), da der vil være mere end 2.000 slagtesvin på stald ad gangen. Det betyder, at der er yderligere krav til at forebygge, reducere og så vidt muligt eliminere forurening fra anlæggene og de skal derfor nu miljøgodkendes med udgangspunkt i de bedste tilgængelige teknikker (BAT).

### Husdyrbrugets historik

Den 13.oktober 2004 er der meddelt afgørelse om ikke VVM-pligt til byggeri af en svinestald på 2.400 m<sup>2</sup>. Det gav en forøgelse af dyreholdet fra 37,17 DE til 208,3 DE i daværende dyreenheder. Der er ingen vilkår stillet.

### Ikke-teknisk resumé af de undersøgte væsentlige alternativer til teknologi, teknik og foranstaltninger

Ejer har i forbindelse med udarbejdelsen af ansøgningen overvejet alternativer til det ansøgte projekt. Det ansøgte projekt er valgt, idet den giver den optimale løsning indenfor de fysiske og økonomiske rammer, som landmanden har til rådighed. En udbygning af anlægget med en ny slagtesvinestald, giver en optimal mulighed for at færdigfede alle de smågrise husdyrbruget producerer i soholdet på Virkelystvej 3.

Udover den valgte løsning er der vurderet på alternative muligheder mht. placering af byggeriet og valg af miljøteknologi. Ejer har overvejet at bygge den nye stald i en 90 graders vinkel ud fra den eksisterende stald. Det er fravalgt af hensyn til den interne logistik og den landskabelige oplevelse. Den alternative løsning er primært fravalgt pga. fremtidige udvidelsesmuligheder og logistikken.

Mht. valg af staldsystemer er der anvendt gulvtyper, der har den næst laveste ammoniakfordampning, kombineret med gyllekøling og overdækning af gyllebeholderen, hvilket giver en ammoniakfordampning, der er på niveau med et delvis spaltegulv med 50-75 % fast gulv. Det har desuden været overvejet at anvende luftrensning og gylleforsuring. Begge teknologier er fravalgt pga. at omkostningen i de pågældende teknologier ikke er proportionale med miljøeffekten. Derudover har der været overvejelser omkring valg af gulvtype og forskellige teknologier. For eksempel delvis spaltegulv, med 50 -75 % fast gulv og drænet gulv. De er fravalgt, da der er valgt gyllekøling og delvis spaltegulv med 25-49 % fast gulv i den nye stald. Dette kombineret med, at der i den eksisterende stald anvendes hyppig udslusning af gylle.

Ud fra de alternativer der er beskrevet, vurderes det, at det valgte projekt tager hensyn til omgivelserne (naboer m.m.), miljøet og husdyrbruget.

<sup>1</sup> Lovbekendtgørelse om husdyrbrug og anvendelse af gødning m.v., 2019-05-01, nr. 520, med efterfølgende ændringer.



## Ophør

Ved ophør af produktionen fra ansøgers side vil produktionen formentlig blive fortsat af en ny ejer. Hvis produktionen ophører, vil gødningsanlæg blive tømt og rengjort.

Herning Kommune vurderer, at ansøger har taget de nødvendige alternativer i betragtning og vurderer ikke det beskrevne alternativ som værende bedre end det ansøgte projekt.

Der er med denne ansøgning dispenseret fra afstandskrav til vandløb på 15 meter.

Miljøgodkendelsen er udarbejdet af Herning Kommune og ophæver den gældende produktionstilladelse, fastsat i Afgørelse om ikke VVM-pligt fra den 13. oktober 2004.

## Meddelelse om miljøgodkendelse

På grundlag af de i sagen foreliggende oplysninger, meddeler Herning Kommune miljøgodkendelse til husdyrbruget på stradevej 4, 7550 Sørvad med de stillede vilkår. Det ansøgte er behandlet efter § 16a i husdyrbrugloven.

Det er Herning Kommunes vurdering, at miljøgodkendelsen, med de stillede vilkår for lokalisering, indretning og drift af husdyrbruget, ikke vil medføre en væsentlig påvirkning af miljøet.

Miljøgodkendelsen gælder kun for det ansøgte. Der må ikke ske udvidelse eller ændring i produktionsarealet, herunder staldafsnit og gødningsopbevaringsanlæg samt ændres på dyreholdets sammensætning, før ændringen er anmeldt og godkendt af Herning Kommune. Det gælder også for fortanke og opsamlingsbeholdere m.v.

Husdyrbruget skal til enhver tid leve op til gældende regler i love og bekendtgørelser, også selvom disse regler måtte være skærpede i forhold til denne miljøgodkendelse.

Der gøres opmærksom på, at en afgørelse, efter §16a i husdyrbrugloven, ikke fritager fra krav om tilladelse, godkendelse, dispensation m.v. efter anden lovgivning. Herunder kan det nævnes, at en eventuel byggetilladelse, ændring af bygningsanvendelse, nedrivningstilladelse, afledning af tagvand m.v. skal søges separat hos Herning Kommune.

Miljøgodkendelse af IE-husdyrbrug skal, jævnfør § 39 i bekendtgørelse om tilladelse og godkendelse m.v. af husdyrbrug<sup>2</sup> (husdyrgodkendelsesbekendtgørelsen) regelmæssigt, og mindst hvert 10. år, tages op til revurdering. Den første regelmæssige vurdering skal dog foretages senest, når der er forløbet otte år.

Reglemlene om udnyttelse indebærer, at miljøgodkendelse, tillæg til godkendelse m.v., bortfalder, helt eller delvist, hvis de ikke er udnyttet indenfor 6 år, fra de er meddelt. Det betyder, at der skal opføres eller gennemføres det, godkendelsen giver mulighed for, inden for 6 år.

Reglemlene om kontinuitetsbrud indebærer overordnet, at godkendelser og tilladelser, efter husdyrbruglovens §§ 16 a eller 16 b bortfalder, hvis mindre end 25 % af de godkendte produktionsarealer er udnyttet driftsmæssigt i 3 på hinanden følgende år. Ved driftsmæssig udnyttelse forstås, at der mindst produceres 50% af det mulige, inden for rammene af dyrevelfærdskravene.

Med miljøgodkendelsen følger en række vilkår, som skal overholdes. Det er ejeren af husdyrbruget, som har ansvaret for, at det sker.

---

<sup>2</sup> Bekendtgørelse om godkendelse og tilladelse m.v. af husdyrbrug, nr. 2256, 29.12.2020, med efterfølgende ændringer.



## Vilkår for husdyrbruget

Her er de betingelser, som husdyrbruget skal drives under.

Herning Kommune gør opmærksom på, at der kan være lovkrav fra andre love, som også skal overholdes, selvom disse ikke er beskrevet her.

Vilkår for drift og indretning for alle 3 scenarier
1) § 16a miljøgodkendelsen betragtes som udnyttet, når dyreholdet udvides eller der påbegyndes byggeri af "Forlængelse af stald" eller den "Ny slagtesvinestald 1" og den/disse tages i brug.
2) Inden der sættes dyr ind i "Forlængelse af stald" eller "Ny slagtesvinestald 1", skal den eksisterende gyllebeholder på 3.000 m <sup>3</sup> have overdækning på, for at kunne overholde det samlede BAT-krav, som er angivet i ansøgningen.
3) Husdyrproduktionen skal drives i overensstemmelse med de oplysninger, der ligger til grund for ansøgningen, samt med de ændringer, der eventuelt måtte fremgå af godkendelsens vilkår.
4) Med denne miljøtilladelse ophæves følgende: <ul style="list-style-type: none"><li>– Afgørelse om ikke VVM-pligt fra den 13. oktober 2004</li></ul>
5) Ved ophør med husdyrproduktion, skal der udføres begrænsende foranstaltninger mod forurening: <ul style="list-style-type: none"><li>– Alle anlæg skal tømmes og rengøres for husdyrgødning, der bortskaffes efter gældende regler.</li><li>– Restkemikalier, olieaffald, medicinaffald m.v. skal bortskaffes i henhold til affaldsregulativene</li></ul>
6) Herning Kommune skal straks orienteres om følgende forhold: <ul style="list-style-type: none"><li>– Ejerskifte af virksomhed</li><li>– Indstilling af driften for en længere periode</li></ul>
7) Det nye udleveringsrum må ikke bygges tættere end 14 meter fra vandløbet.
8) Hvis den nye "Ny slagtesvinestald 1", opføres som rundbuehal, skal den fremstå i mørkegrå farve.
9) Ved etablering af ny stald "Ny slagtesvinestald 1" som rundbuehal, så skal der etableres skærmende hegnsbeplantning på min. 5 rækker.
10) <b>Alternativt:</b> Hvis "Ny slagtesvinestald 1" etableres som traditionel slagtesvinestald, så skal der etableres skærmende hegnsbeplantning på min. 3 rækker. <ul style="list-style-type: none"><li>a) Den afskærmende beplantning skal bestå af hjemmehørende og egnstypiske arter. Der skal med hensyn til artsvalg tages udgangspunkt i den eksisterende beplantning langs vejen mod sydøst for at skabe sammenhæng med denne.</li><li>b) I beplantningen skal indgå buske og mindre træer, som skærmer for indkig i bunden, og træer, der kan nå en højde på minimum 12 meter til at skærme for indkig på afstand.</li><li>c) Den skærmende beplantning om staldene skal til stadighed vedligeholdes og fremstå som sammenhængende beplantning.</li></ul>
11) Den afskærmende beplantning kan placeres langs Stradevej med afstand til vejen på 2-2,5 meter. Ejer har dog mulighed for at trække beplantningen ind til staldene. Af hensyn til fremtidige udvidelsesmuligheder anbefales det dog, at ny skærmende beplantning placeres langs vejen.
12) <b>Fast overdækning af gyllebeholder</b> <ul style="list-style-type: none"><li>a) Gyllebeholder nr. 1 skal bibeholde den faste overdækning, i form af teltoverdækning med indvendigt skørt.</li><li>b) Overdækningen skal bibeholdes for at kunne tage de nye stalde i brug, da den er en del af BAT.</li><li>c) Åbning af teltdugen må kun ske i forbindelse med omrøring, tømning og udbringning af gylle.</li><li>d) Skader på teltoverdækningen skal repareres inden for en uge efter skadens opståen.</li><li>e) Hvis en skade ikke kan repareres inden for en uge, skal der indgås aftale om reparation inden to hverdage efter skadens opståen.</li><li>f) Herning Kommune skal straks underrettes herom.</li></ul>



### 13) Egenkontrol for fast overdækning af gyllebeholderen

- Der skal føres en logbog for gyllebeholderen med fast overdækning, hvori eventuelle skader på telt-overdækningen noteres med angivelse af dato for skaden samt dato for reparation.
- Logbogen skal opbevares på husdyrbruget i perioden mellem to samlede miljøltilsyn og forevises på tilsynsmyndighedens forlangende.
- Rapporter skal opbevares på husdyrbruget i mindst fem år og forevises på tilsynsmyndighedens forlangende.

Som følge af vilkår 1 bortfalder den del af miljøgodkendelsen, der ikke er udnyttet inden 6 år fra denne afgørelses meddelelse.

Med "udnyttet" menes, at det ansøgte bygge- og anlægsarbejde er etableret og taget i brug eller dyreholdet er ændret i forhold til tidligere tilladt produktion.

## Vilkår for intet byggeri men tilpasning af dyreholdet i eksisterende stald

14) Husdyrbrugets stalde og produktioner skal være i overensstemmelse med oversigten nedenfor:

Stalde og produktioner						
Staldnavn	Staldstørrelse (m <sup>2</sup> )	Ventilation	Kildehøjde	Produktion	Antal måneder udegående	Produktionsareal (m <sup>2</sup> )
Ansøgt drift						
Slagtesvinestald 1654		Mekanisk ventilation	6 m	(#460268) Slagtesvin. Drænet gulv + spalter (33 %/ 67%)	0	1314
						79,4%

## Vilkår for Scenarie 1, skema 211702

15) Husdyrbrugets stalde og produktioner skal være i overensstemmelse med oversigten nedenfor:

Stalde og produktioner						
Staldnavn	Staldstørrelse (m <sup>2</sup> )	Ventilation	Kildehøjde	Produktion	Antal måneder udegående	Produktionsareal (m <sup>2</sup> )
Ansøgt drift						
Slagtesvinestald	1654	Mekanisk ventilation	6 m	(#450193) Slagtesvin. Drænet gulv + spalter (33 %/ 67%)	0	1314
Forlængelse af stald	484	Mekanisk ventilation	6 m	(#449214) Slagtesvin. Delvis spaltegulv, 25 - 49 % fast gulv	0	442
Sum						1756
						79,4%
						91,3%

På bilag 2 fremgår det hvilke produktionsarealer, der indgår i beregningen.

## Vilkår for scenarie 2, skema 229069

16) Husdyrbrugets stalde og produktioner skal være i overensstemmelse med oversigten nedenfor:

Stalde og produktioner						
Staldnavn	Staldstørrelse (m <sup>2</sup> )	Ventilation	Kildehøjde	Produktion	Antal måneder udegående	Produktionsareal (m <sup>2</sup> )
Ansøgt drift						
Slagtesvinestald	1654	Mekanisk ventilation	6 m	(#449064) Slagtesvin. Drænet gulv + spalter (33 %/ 67%)	0	1314
Ny slagtesvinestald 1	933	Mekanisk ventilation	6 m	(#449068) Slagtesvin. Delvis spaltegulv, 25 - 49 % fast gulv (#449067) Slagtesvin. Delvist spaltegulv, 50 - 75 % fast gulv	0	692
						84,0%
Sum						2098

På bilag 1 fremgår det hvilke produktionsarealer, der indgår i beregningen.



## Vilkår for scenarie 2, ammoniakreducerende miljøteknologi, skema 229069

### 17) Gyllekøling

- a) Gyllekanalerne i staldafsnit "Ny slagtesvinestald 1" i alt 473 m<sup>2</sup> - skal forsynes med køleslanger, der forbindes med en varmepumpe.
- b) Varmepumpen skal levere en årlig køleydelse på mindst 20 W/m<sup>2</sup>.
- c) Der skal monteres en typegodkendt energimåler på varmepumpen. Energimåleren skal være forsynet med automatisk datalogger, der registrerer den daglige (kun nødvendig ved lugtreduktion), månedlige og årlige køleydelse målt i KWh.
- d) Den årlige køleydelse skal være på minimum 13.453 kWh/år
- e) Gyllekølingsanlægget skal være forsynet med et trykovervågningssystem, en alarm samt en sikkerhedsanordning, der i tilfælde af lækage stopper gyllekølingsanlægget. Gyllekølingsanlægget må ikke kunne genstarte automatisk.
- f) Vedligeholdelse af gyllekølingsanlægget skal ske i overensstemmelse med producentens vejledning. Vejledningen skal opbevares på husdyrbruget.
- g) Ved udskiftning af varmepumpen, skal dokumentation for køleeffekt på gyllekøleanlæg indsendes til tilsynsmyndigheden før anlægget tages i drift.

Se beregninger til gyllekølingen i bilag 3.

### 18) Egenkontrol gyllekøling

- a) Der skal indgås en skriftlig aftale med en godkendt montør med VPO-certifikat eller tilsvarende certificering om kontrol og service af gyllekølingsanlægget mindst én gang årligt. Den årlige kontrol skal som minimum bestå af følgende: - afprøvning og funktionssikring af trykovervågningssystemet, alarmen samt sikkerhedsanordningen, kontrol af kølekredsens ydelse.
- b) Enhver form for driftsstop skal noteres i logbog med angivelse af årsag og varighed. Tilsynsmyndigheden skal underrettes ved driftsstop, der har en varighed på mere end 7 dage.
- c) Registreringen fra datalogger, logbogen, den skriftlige kontrolaftale, de årlige kontrolrapporter samt øvrige service rapporter, skal opbevares på husdyrbruget i mindst fem år og forevises på tilsynsmyndighedens forlangende.





## Vilkår for scenarie 3, skema 229070

19) Husdyrbrugets stalde og produktioner skal være i overensstemmelse med oversigten nedenfor:

### Stalde og produktioner

Staldnavn	Staldstørrelse (m <sup>2</sup> )	Ventilation	Kildehøjde	Produktion	Antal måneder udegående	Produktionsareal (m <sup>2</sup> )
Ansøgt drift						
Slagtesvinestald	1654	Mekanisk ventilation	6 m	(#449071) Slagtesvin. Drænet gulv + spalter (33 %/ 67%)	0	1314 <span style="border: 1px solid black; padding: 2px;">79,4</span>
Ny slagtesvinestald 1	933	Mekanisk ventilation	6 m	(#449075) Slagtesvin. Delvist spaltegulv, 25 - 49 % fast gulv (#449074) Slagtesvin. Delvist spaltegulv, 50 - 75 % fast gulv	0 0	692 <span style="border: 1px solid black; padding: 2px;">84,0%</span> 92
Forlængelse af stald	484	Mekanisk ventilation	6 m	(#449078) Slagtesvin. Delvist spaltegulv, 25 - 49 % fast gulv	0	442 <span style="border: 1px solid black; padding: 2px;">91,3%</span>
Sum						2540

På bilag 1 fremgår det hvilke produktionsarealer, der indgår i beregningen.

## Vilkår for scenarie 3, ammoniakreducerende miljøteknologi, skema 229070

### 20) Gyllekøling

- Gyllekanalerne i staldafsnit "Ny slagtesvinestald 1" i alt 473 m<sup>2</sup> - skal forsynes med køleslanger, der forbindes med en varmepumpe.
- Varmepumpen skal levere en årlig køleydelse på mindst 20 W/m<sup>2</sup>.
- Der skal monteres en typegodkendt energimåler på varmepumpen. Energimåleren skal være forsynet med automatisk datalogger, der registrerer den daglige (kun nødvendig ved lugtreduktion), månedlige og årlige køleydelse målt i kWh.
- Den årlige køleydelse skal være på minimum 59.193 kWh/år
- Gyllekølingsanlægget skal være forsynet med et trykovervågningssystem, en alarm samt en sikkerhedsanordning, der i tilfælde af lækage stopper gyllekølingsanlægget. Gyllekølingsanlægget må ikke kunne genstarte automatisk.
- Vedligeholdelse af gyllekølingsanlægget skal ske i overensstemmelse med producentens vejledning. Vejledningen skal opbevares på husdyrbruget.
- Ved udskiftning af varmepumpen, skal dokumentation for køleeffekt på gyllekøleanlæg indsendes til tilsynsmyndigheden før anlægget tages i drift.

Se beregninger til gyllekølingen i bilag 3.

### 21) Egenkontrol gyllekøling

- Der skal indgås en skriftlig aftale med en godkendt montør med VPO-certifikat eller tilsvarende certificering om kontrol og service af gyllekølingsanlægget mindst én gang årligt. Den årlige kontrol skal som minimum bestå af følgende: - afprøvning og funktionssikring af trykovervågningssystemet, alarmen samt sikkerhedsanordningen, kontrol af kølekredsens ydelse.
- Enhver form for driftsstop skal noteres i logbog med angivelse af årsag og varighed. Tilsynsmyndigheden skal underrettes ved driftsstop, der har en varighed på mere end 7 dage.
- Registreringen fra datalogger, logbogen, den skriftlige kontrolaftale, de årlige kontrolrapporter samt øvrige service rapporter, skal opbevares på husdyrbruget i mindst fem år og forevises på tilsynsmyndighedens forlangende.

## Vilkår for scenarie 3, lugtreducerende miljøteknologi

### Hyppig udslusning

22) I "slagtesvinestald" skal der bruges hyppig udslusning

23) I "slagtesvinestald" skal gyllen i gyllekanalerne udsluses mindst hver 7. dag

24) Udslusning skal foretages mellem kl. 8 og 16 og må ikke foretages på lørdage eller søn- og helligdage

25) Der skal føres logbog over at hyppigheden af udslusningen udføres mindst hver 7. dag. Registreringen skal opbevares på husdyrbruget i mindst fem år og forevises tilsynsmyndigheden på forlangende.



## Nedenstående vilkår er for alle 3 scenarier:

### Vilkår for gyllehåndtering

26) Håndtering af gylle skal foregå under opsyn.

27) Påfyldning af gyllevogne og lignede skal enten:

- a) Foregå på en fast plads med afløb til opsamlingsbeholder for flydende husdyrgødning, eller
- b) Med gyllevogne, som har påmonteret pumpe og returløb, så spild af husdyrgødning undgås.

Det skal sikres, at der ved utilsigtet start ikke pumpes gylle udenfor tanken. Overpumpningen af gylle skal foregå under opsyn.

### Vilkår for uheld og driftsforstyrrelser

28) Beredskabsplanen skal være let tilgængelig og synlig for de ansatte og øvrige, der færdes på husdyrbruget.

29) Beredskabsplanens indhold skal udleveres til eventuel indsatsleder / miljømyndighed i forbindelse med uheld, forureninger, brand, og lignende.

### Vilkår for tankning af brændstof

30) Tankning af brændstof skal til enhver tid ske på en plads med fast og tæt bund. Tankningen skal ske under opsyn.

Herning Kommune har stillet vilkår om, at tankningsområdet for brændstof skal være udformet sådan, at der ikke kan ske afløb til og forurening af jord, kloak, overfladevand eller grundvand. Vilkåret er stillet, da der er stor risiko for spild på jorden, der hvor traktorer og andre motoriserede landbrugsmaskiner påfyldes med brændstof.

### Vilkår for fluebekæmpelse

31) På husdyrbruget skal der foretages effektiv fluebekæmpelse, i overensstemmelse med de fastsatte retningslinjer fra Aarhus Universitet, Institut for Agroøkologi.

### Vilkår for renholdelse

32) Det skal sikres, at staldene, udenomsarealer og fodringsanlæg holdes rene.

Herning Kommune gør opmærksom på, at opbevaring af foder skal ske på en sådan måde, at det sikrer mod skadedyr (rotter mv.).



## Vilkår for støj

33) Husdyrbrugets samlede bidrag til støjbelastningen i omgivelserne må ikke overstige følgende værdier, målt ved nabobeboelser eller deres opholdsarealer, angivet som det ækvivalente, konstante, korrigerede støjniveau målt i dB(A). Tallene i parentes angiver midlingstiden<sup>3</sup> inden for den pågældende periode:

Dag	Kl. 07-18	55 dB(A)	(8 timer)
Aften	Kl. 18-22	45 dB(A)	(1 time)
Nat	Kl. 22-07	40 dB(A)	(1/2 time)
Lørdag	Kl. 07-14	55 dB(A)	(7 timer)
Lørdag	Kl. 14-22	45 dB(A)	(4 timer)
Søn- og helligdag	Kl. 07-22	45 dB(A)	(8 timer)

## Vilkår for udarbejdelse af handleplaner ved uforudsete gener

34) Hvis Herning Kommune vurderer, at eventuelle klager om støj-, lugt-, støv-, rystelser- og/eller lysgener er velbegrundede, skal husdyrbruget udarbejde en handlingsplan. Handlingsplanen skal godkendes af Herning Kommune og efterleveres.

35) Udgiften til støjmålingerne afholdes af ansøger og udføres i overensstemmelse med Miljøstyrelsens vejledninger.

## Affald

Husdyrbruget er omfattet af reglerne i affaldsbekendtgørelsen<sup>4</sup> og bekendtgørelse om affaldsregulativer, -gebyrer og –aktører m.v.<sup>5</sup>

Farligt affald skal bortskaffes til godkendte modtageanlæg og transporten af farligt affald skal ske af godkendte transportører. Godkendte transportører og modtageanlæg kan findes på Herning Kommunes hjemmeside.

I henhold til bekendtgørelse om affaldsregulativer, -gebyrer og –aktører m.v.<sup>6</sup>, kan op til 200 kg farligt affald pr. år afleveres på genbrugspladsen, men større mængder skal afhentes via en godkendt transportør.

Kvitteringer på korrekt bortskaffelse for affaldstyper under kategorien "farligt affald" skal gemmes i mindst 5 år og skal kunne forevises på miljøtilsyn, når kommunen beder om det.

Virksomheder kan aflevere samme fraktioner som borgere, dvs. at virksomheder nu kan aflevere op til 10 asbestplader om året, men virksomheder kan fortsat ikke aflevere landbrugsplast og medicin fra landbrug og andre fraktioner, som almindelige borgere ikke har.

På genbrugspladserne i Herning Kommune udleveres der kvittering ved aflevering af farligt affald, som for eksempel spildolie (i max 10 l emballage), oliefiltre, akkumulatører, spraydåser, malingsrester, tomme olie-dunke og kemikalierester (pesticidaffald). Der må dog maksimalt bortskaffes 200 kg farligt affald pr. år på genbrugspladserne.

<sup>3</sup> Midlingstiden er en gennemsnitlig måling over tid kombineret med middelværdien over tid.

<sup>4</sup> Bekendtgørelse om affald, nr. 224, 2019-03-08 med efterfølgende ændringer

<sup>5</sup> Bekendtgørelser om affaldsregulativer, -gebyrer og –aktører m.v. nr. 1753 af 2018-12-27 med efterfølgende ændringer

<sup>6</sup> § 10 stk. 5: bekendtgørelser om affaldsregulativer, -gebyrer og –aktører m.v. nr. 1753 af 2018-12-27



Følgende må **ikke** afleveres på genbrugspladsen:

Affaldstype	Afleveringssted
Klinisk risikoaffald, herunder <ul style="list-style-type: none"><li>– Skærende og stikkende genstande (kanyler, knive, sakse, pincetter, pille- og medicinglas etc.)</li><li>– Smitteførende affald og</li><li>– Vævsaffald</li></ul>	Leveres til godkendt modtager af farligt affald
Landbrugsplast	Leveres til godkendt modtager, f.eks. AFLD FASTERHOLT, FASTERHOLTGÅRDVEJ 1, 7400 HERNING
Udtjente maskiner og udstyr	Skrøthandler

Afhentning af farligt affald, der ikke modtages på genbrugspladsen skal ske af godkendte transportører.

## Herning Kommunes vurdering

Ansøgningsmaterialet og den medfølgende projektbeskrivelse med konsekvensvurdering er gennemgået, og vurderet fyldestgørende. Se miljøkonsekvensrapport i bilag 4.

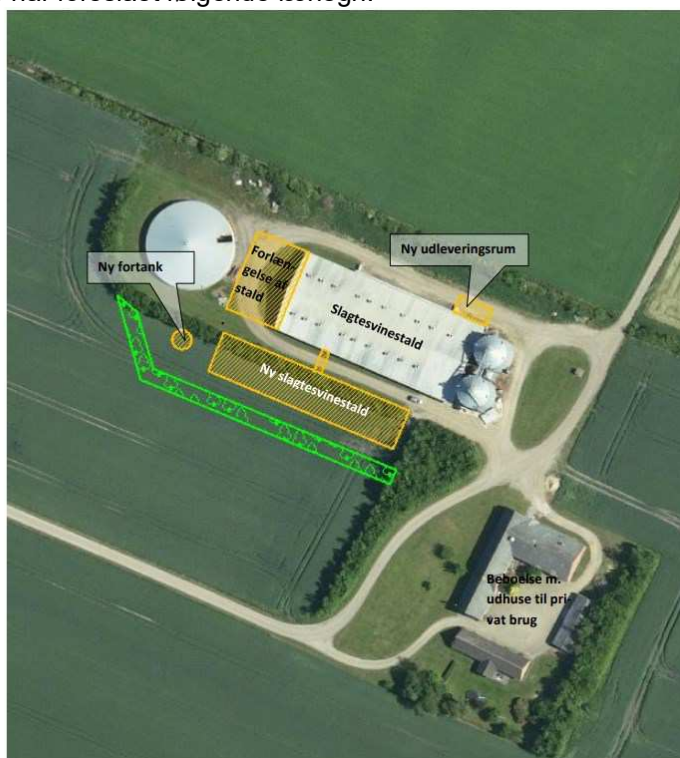
Ejer har ansøgt om 3 byggescenarier. I scenarie 1 bygges der til eksisterende slagtesvinestald. I scenarie 2 bygges der en ny slagtesvinestald og der etableres gyllekøling. I scenarie 3 bygges der både til eksisterende slagtesvinestald og der bygges en ny slagtesvinestald med gyllekøling. Endvidere etableres hyppig udslusning i den eksisterende stald som et lugtreducerende tiltag. I alle 3 scenarier overdækkes gyllebeholderen. I alle 3 scenarier stilles vilkår til virkemidlerne, således at projekterne kan overholde BAT, lugtemission til nærmeste byzone, nabo og samlede bebyggelse, samt ammoniakemission til nærmeste natur. Endvidere er der lavet en scenarieberegning 229767, hvor der ikke bygges noget nyt, men stilles vilkår til bibeholdelse af overdækningen på gyllebeholderen og tilpasser dyreholdet i eksisterende slagtesvinestald og her overholdes BAT, lugt og ammoniakemission også.

Husdyrgodkendelsesbekendtgørelsens beskyttelsesniveauer og krav er dokumenteret overholdt, herunder ammoniak, lugt og BAT (Bedst Anvendelige Teknologi). Herning Kommune har stillet vilkår, for at fastholde de ansøgte produktionsarealer, dyretyper og BAT, i de enkelte stalde/staldafsnit.

### Landskabelig vurdering

Ejendommen ligger inden for områder for "særligt værdifulde landbrugsområder" og indenfor "nationale geologiske interesseområder".

Ansøger har foreslået følgende læhegn:



Herning Kommune har vurderet nybyggeriet:

*Landskabet omkring ejendommen er jævnt og pga. sparsom beplantning i form af for eksempel læhegn og skove åbent med lange kig fra veje ind mod ejendommen. Tilbygning til slagtesvinestalden og den ønskede rundbuehal er planlagt med dimensioner, der ikke bryder med skalaen på øvrigt byggeri i området. Formmæssigt adskiller rundbuehallen sig dog markant fra den traditionelle byggeskik i landbruget og i det konkrete tilfælde fra øvrig bebyggelse i området.*



I forhold til landskabelige interesser og indpasning i landskabet, vurderes at rundbuehallen generelt adskiller sig fra traditionel landbrugsbebyggelse og på det grundlag ikke er indpasset i landskabet. En tilpasning ville være at opføre en traditionel stald med lige sider og tag med kip.

I det skitserede projekt er der planlagt beplantning umiddelbart syd og vest for den nye stald og tilbygning. Beplantningen vil have en skærmende effekt i forhold til byggeriet. For at øge beplantningens skærmende effekt og for at undgå, at beplantningen fjernes for at give plads til en eventuel kommende udvidelse, bør den placeres langs Stradevej.

Hvis der ikke kan opnås enighed om byggeri af traditionelle stalde vil vilkårene for etablering af 1 rundbuehal med de angivne mål være:

- Rundbuehallen skal fremstå i mørkegrå farve
- Der skal etableres skærmende hegnsbeplantning på minimum 5 rækker bestående af hjemmehørende og egnstypiske arter. Der skal med hensyn til artsvalg tages udgangspunkt i den eksisterende beplantning langs vejen mod sydøst for at skabe sammenhæng med denne. I beplantningen skal indgå buske og mindre træer, som skærmer for indkig i bunden, og træer, der kan nå en højde på minimum 12 meter til at skærme for indkig på afstand.
- Af hensyn til fremtidige udvidelsesmuligheder anbefales det, at ny skærmende beplantning placeres langs vejen med plantning minimum 2 meter fra vejkant. Ved placering af beplantning langs vejen er det muligt at udvide med nye bygninger senere, uden at skulle starte forfra med ny beplantning. Ejer har dog også mulighed for at placeres den skærmende beplantning langs nybyggeriet, som ejer selv har foreslået.
- Den skærmende beplantning om staldene skal til stadighed vedligeholdes og fremstå som sammenhængende beplantning.

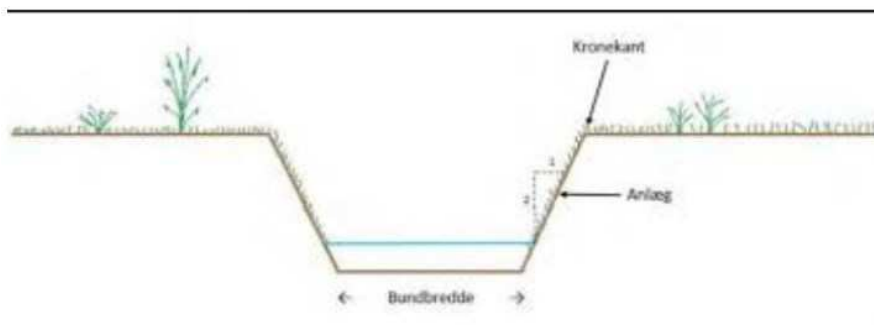
Herning Kommune vurderer, at med de stillede vilkår til læhegn inden for nationalt geologisk interesseområde har udvidelsen af ejendommen med byggeri ikke væsentlig betydning for det omgivende landskab.

#### Dispensation fra §8 stk. 3 afstandskrav fra udleveringsrum til vandløb

Ansøger vil gerne udvide udleveringsrummet ved eksisterende stald, således at der er 14 meter til vandløbet. Derfor søges om dispensation fra afstandskravet i §8 stk. 3 i husdyrbrugloven.

I dag er der et udleveringsrum på ejendommen. Men når der bygges ny stald eller udvides i eksisterende stald, skal dette gøres større. Hvis udleveringsrummet ikke kan udvides, vil det kræve at det bygges et yderligere udleveringsrum med oprettelse af ny intern kørevej et andet sted på ejendommen. Det har ejer fra- valgt, da det ikke vil hænge sammen med logistikken i staldene.

Ved at udvide udleveringsrummet henimod vandløbet, så flyttes den interne vej også. Når den interne vej også flyttes tættere på vandløbet, er det vigtigt at der ikke ændres på kronekanten m.v. eller andet. Jævnfør vandløbslovens §69 må der ikke foretages dyrkning, jordbehandling, plantning, terrænændring, anbringelse af hegn og opførelse af bygværker i landzone foretages i en bræmme på 2 meter langs vandløb.



Herning Kommune vurderer, at der kan gives dispensation for afstandskravet fra udleveringsrum til vandløb jævnfør husdyrbruglovens §8 stk. 3 i henhold til §9 stk. 3 med de stillede vilkår.



### Generelle vurderinger

Ansøger har redegjort for, at byggeriet af den nye slagtesvinestald og udvidelse af eksisterende stald er erhvervsmæssigt nødvendigt, og at det ikke vil påvirke værdifulde bebyggelser, kulturmiljøer eller det omgivende landskab negativt. Herring Kommune vurderer, at udvidelsen ikke er i strid med kommuneplanen.

Ansøger har beskrevet de potentielle gener fra husdyrbruget. Der er i den indsendte projektbeskrivelse redegjort for tiltag, der sikrer de omkringboende mod væsentlige gener, i form af lugt, støv, støj, lys, rystelser, fluer og uhygiejniske forhold.

Ansøger har ligeledes beskrevet den potentielle forurening fra husdyrbruget. Der er redegjort for tiltag, der forebygger og begrænser forureningen af luft, vand, jord og undergrund. Herunder er der redegjort for følgende forureningskilder: ammoniakemission fra stalde, opbevaring, håndtering og udbringning/bortskaffelse af husdyrgødning, spildevand, affald, råvarer, olie og andre hjælpepestoffer, samt ved driftsforstyrrelser og uheld. Se afløbsforhold bilag 2.

Herring Kommune er enig i ansøgers konsekvensvurdering af, at husdyrbruget kan drives på en måde, som er forenelig med hensynet til omgivelserne.

Herring Kommune vurderer, at projektet ikke vil forringe tilstanden af naturen med dens bestande af vilde planter og dyr og deres levesteder.

Herring Kommune har stillet vilkår om, at tankningsområdet for brændstof skal være udformet sådan, at der ikke kan ske afløb til og forurening af jord, kloak, overfladevand eller grundvand. Vilkåret er stillet, da der er stor risiko for spild på jorden, der hvor traktorer og andre motoriserede landbrugsmaskiner påfyldes med brændstof.

Der er ingen vaskeplads på ejendommen.

På den baggrund vurderer Herring Kommune, at udvidelsen med byggeri, der giver mulighed for en mere fleksibel produktion, ikke vil medføre væsentlige miljømæssige påvirkninger, når de anførte vilkår overholdes.

## **Lovgrundlag**

Ansøgningen er behandlet i henhold til kravene i lov om husdyrbrug og anvendelse af gødning m.v. (husdyrbrugloven)<sup>7</sup> med tilhørende bekendtgørelser: bekendtgørelse om godkendelse og tilladelse m.v. af husdyrbrug (husdyrgodkendelsesbekendtgørelsen)<sup>8</sup> og bekendtgørelse om miljøregulering af dyrehold og om opbevaring og anvendelse af gødning (husdyrgødningsbekendtgørelsen)<sup>9</sup> samt Miljøstyrelsens vejledning om miljøgodkendelse af husdyrbrug.

<sup>7</sup> Lovbekendtgørelse om husdyrbrug og anvendelse af gødning m.v., nr. 520, 2019-05-01, med efterfølgende ændringer.

<sup>8</sup> Bekendtgørelse om godkendelse og tilladelse m.v. af husdyrbrug, nr. 2256, 29.12.2020, med efterfølgende ændringer.

<sup>9</sup> Bekendtgørelse om miljøregulering af dyrehold og om opbevaring af gødning, nr. 1451, 2021-06-21, med senere ændringer.



## Høring

Herning Kommune har informeret offentligheden og berørte myndigheder tidligt i beslutningsprocessen ved offentlig annoncering på Herning Kommunes hjemmeside, i perioden fra den 2. juli 2021 til den 16. juli 2021. Ingen har ønsket udkastet til afgørelsen tilsendt.

Herning Kommune har fremsendt udkast til afgørelse til naboer/omboende og andre berørte med mulighed for at kommentere udkastet i perioden fra den 27. oktober 2021 til den 26. november 2021 (30 dage). Herning Kommune har modtaget høringsbemærkninger til udkastet til afgørelsen.

### Indkommen bemærkning i høringsperioden

Der er indkommet en bemærkning i høringsperioden omhandlende bekymring for flere fluer, væsentlige øget transport ved fuld udnyttelse af miljøgodkendelsen og værdiforringelse af omgivende boliger.

Der har været en dialog mellem høringspart og ejer af landbruget, hvor bekymringerne er blevet delt og diskuteret. Ejer af landbruget har tilkendegivet, at han fremadrettet vil have yderligere fokus på bekæmpelse af fluer samt prøve at få ledt transporten til ejendommen, således den genere omgivelserne mindst.

Herning Kommune gør opmærksom på at værdiforringelse af boliger ikke er en del af husdyrbrugloven.





## Klagevejledning og offentliggørelse

Herning Kommune har givet miljøgodkendelse til udvidelse med byggeri af to slagtesvinestald af husdyrbrugget på Stradevej 4, 7550 Sørvad. Miljøgodkendelsen er givet i medfør af § 16a i husdyrbrugloven.

Det er muligt at klage over afgørelsen til Miljø- og Fødevarerklagenævnet. Miljøgodkendelsen bliver offentliggjort på Herning Kommunes hjemmeside [www.herning.dk](http://www.herning.dk) under "Planer og offentliggørelser" og "Landbrug" fra den 16. december 2021. Der kan klages i 4 uger frem til den 13. januar 2022. Klageberettigede er ansøger og enhver, der har en individuel, væsentlig interesse i sagen samt visse organisationer, alle som er angivet i husdyrbruglovens §84-87.

Hvis du ønsker at klage over denne afgørelse, kan du klage til Miljø- og Fødevarerklagenævnet. Du klager via Klageportalen, som du finder et link til på forsiden af [www.nmkn.dk](http://www.nmkn.dk). Klageportalen ligger på [www.borger.dk](http://www.borger.dk) og [www.virk.dk](http://www.virk.dk). Du logger på [www.borger.dk](http://www.borger.dk) eller [www.virk.dk](http://www.virk.dk), ligesom du plejer, typisk med NEM-ID. Klagen sendes gennem Klageportalen til den myndighed, der har truffet afgørelsen. En klage er indgivet, når den er tilgængelig for Herning Kommune i Klageportalen.

Klagen skal være tilgængelig for Herning Kommune i Klageportalen. For at klagen er tilgængelig skal klager har godkendt og betalt gebyr/bestilt en faktura i Klageportalen. Det skal senest ske den 13. januar 2022.

Miljø- og Fødevarerklagenævnet skal som udgangspunkt afvise en klage, der kommer uden om Klageportalen, hvis der ikke er særlige grunde til det. Hvis du ønsker at blive fritaget for at bruge Klageportalen, skal du sende en begrundet anmodning til Herning Kommune, der har truffet afgørelse i sagen. Herning Kommune videresender herefter anmodningen til Miljø- og Fødevarerklagenævnet, som træffer afgørelse om, hvorvidt din anmodning kan imødekommes.

Hvis afgørelsen påklages, bliver det meddelt ansøger.

En eventuel klage har ikke opsættende virkning, medmindre Miljø- og Fødevarerklagenævnet bestemmer andet, hvorfor miljøgodkendelsen på eget ansvar kan udnyttes før klagefristen er udløbet i henhold til husdyrbruglovens § 81, stk. 1.

### Søgsmål

Denne afgørelse om miljøgodkendelse kan også indbringes for domstolene, jævnfør husdyrbruglovens § 90. Det skal ske indenfor seks måneder efter offentliggørelsen.

Med venlig hilsen  
Louise Lindegaard Weinreich  
Cand Agro  
Miljøsagsbehandler  
Herning Kommune,  
Teknik og Miljø, Landbrugsteam



## Interessentliste for høringsperiode og offentliggørelse

### Nedenstående er orienteret om udkast til miljøgodkendelsen:

#### Ansøger

- Stradevej 4, 7550 Sørvad

#### Rådgiver firmanavn

- Sagro I/S, miljørådgiver Trine Riis Jeppesen

#### Omboende og andre, som får udkastet til miljøgodkendelsen i høring, konsekvensradius 847 meter

- Pogagervej 2, 7550 Sørvad
- Pogagervej 1, ejet af Rugbjergvej 25, 7490 Aulum
- Sigvej 6, 7550 Sørvad
- Stradevej 1, 7550 Sørvad
- Stradevej 2, 7550 Sørvad
- Stradevej 6, 7550 Sørvad
- Stradevej 8, 7550 Sørvad
- Vildbjergvej 7, 7550 Sørvad
- Vildbjergvej 10, 7550 Sørvad ejet af Vildbjergvej 14
- Vildbjergvej 12, 7550 Sørvad
- Vildbjergvej 14, 7550 Sørvad
- Virkelystvej 1, 7550 Sørvad
- Virkelystvej 3, 7550 Sørvad

### Nedenstående er orienteret om miljøgodkendelsen:

Ansøger: Stradevej 4, 7550 Sørvad

Rådgiver firmanavn: Sagro I/S, miljørådgiver Trine Riis Jeppesen

Enhver, der har en individuel, væsentlig interesse i sagens udfald er i høringsperioden blevet gjort opmærksom på at meddelelse af afgørelsen sker ved offentlig annoncering på Herning Kommunes hjemmeside.

- Stradevej 2, 7550 Sørvad

#### Klageberettigede, jævnfør husdyrbruglovens §85

- Danmarks Fiskeriforening
- Ferskvandsfiskeriforeningen
- Forbrugerrådet
- Arbejderbevægelsens Erhvervsråd

#### Klageberettigede, jævnfør husdyrbruglovens §86

- Danmarks Naturfredningsforening, lokalafdeling Herning
- Dansk Ornitologisk Forening, lokalafdeling Herning
- Foreningen af bredejere ved Gødstrup Sø

#### Klageberettigede, jævnfør husdyrbruglovens § 87

- Dansk Ornitologisk Forening
- Friluftsrådet
- Danmarks Naturfredningsforening
- Det Økologiske Råd
- Danmarks Sportsfiskerforbund
- Aktive Fritidsfiskere i Danmark

#### Andre:

- Herning Museum
- Styrelsen for Patientsikkerhed



## **Oversigt over bilag**

Bilag 1: Oversigt over produktionsarealet

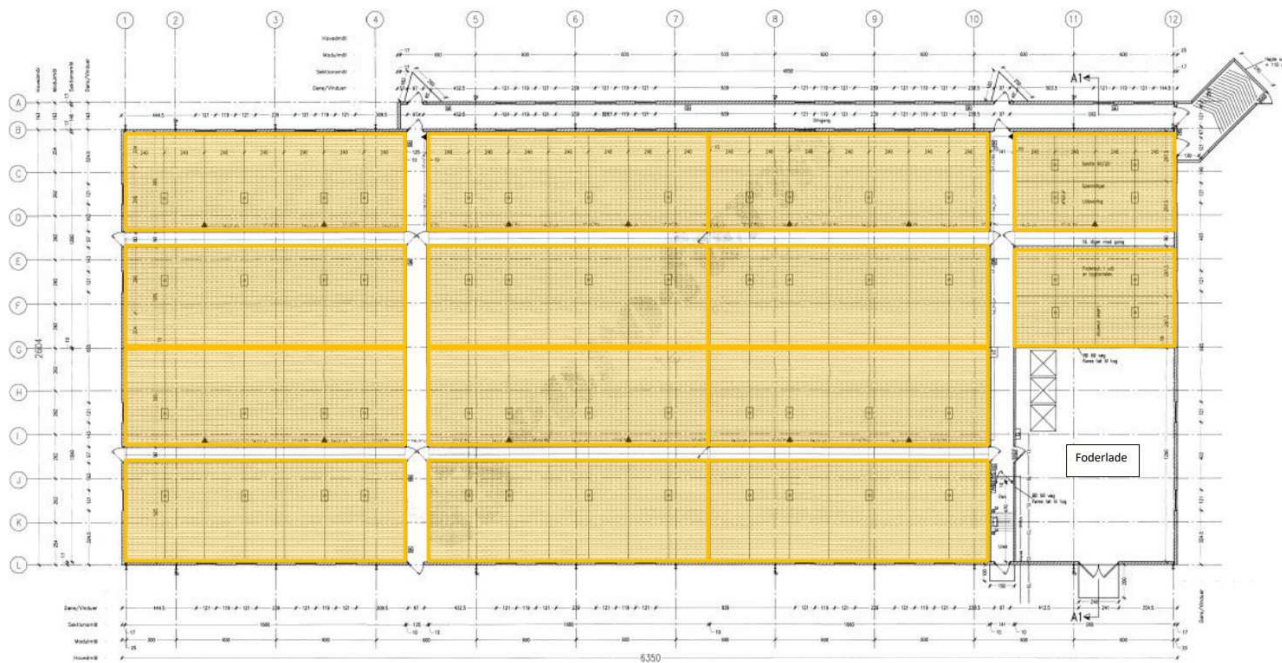
Bilag 2: Afløbsplan

Bilag 3: Beregninger til gyllekøling

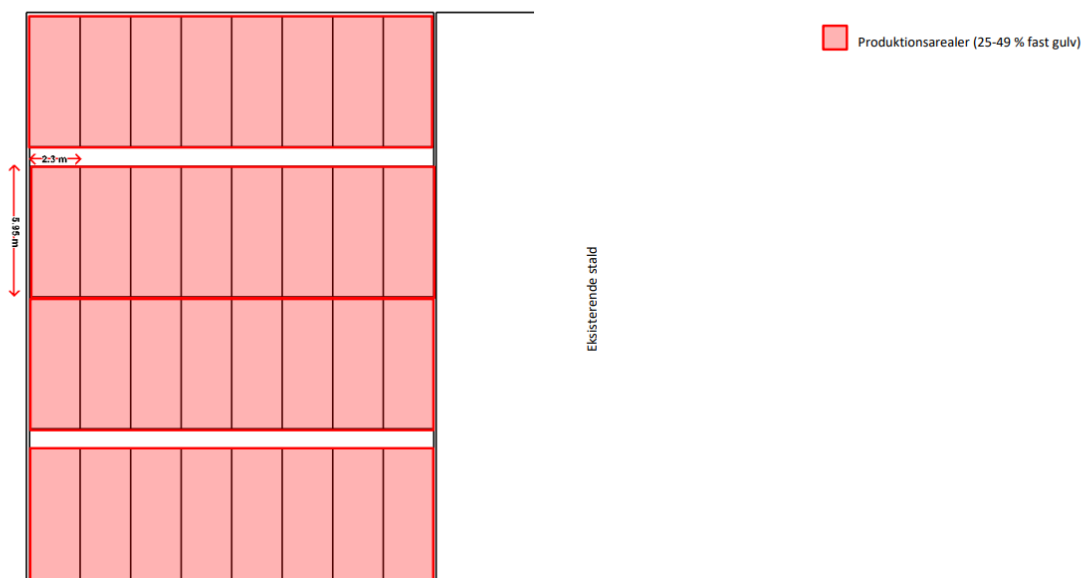
Bilag 4: Miljøkonsekvensrapport

## Bilag 1: Oversigt over produktionsarealet

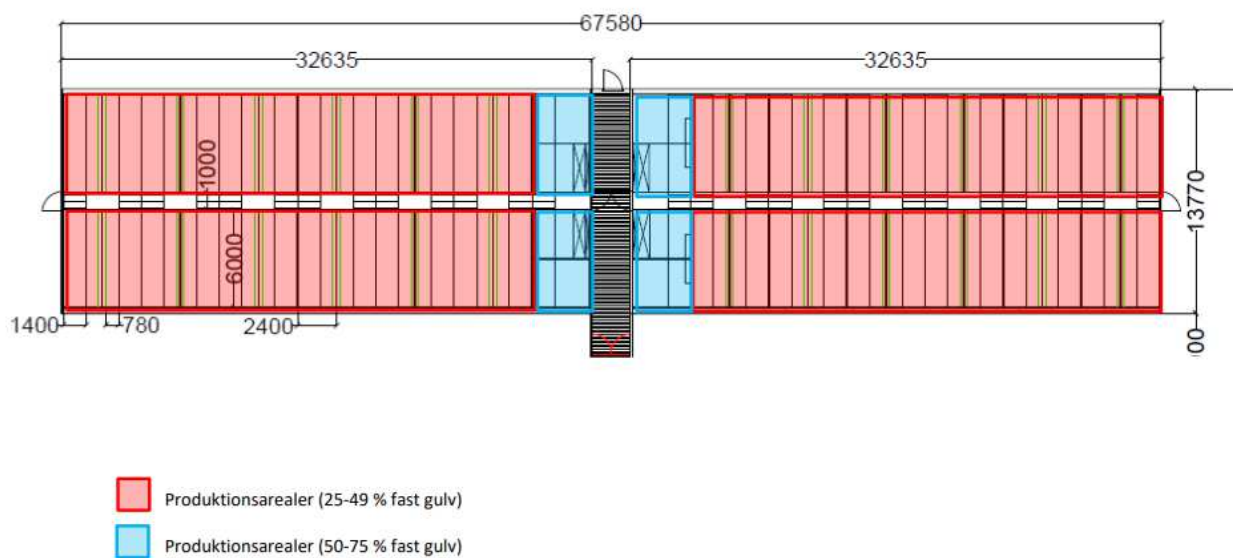
Eksisterende stald – produktionsarealer (gule områder)



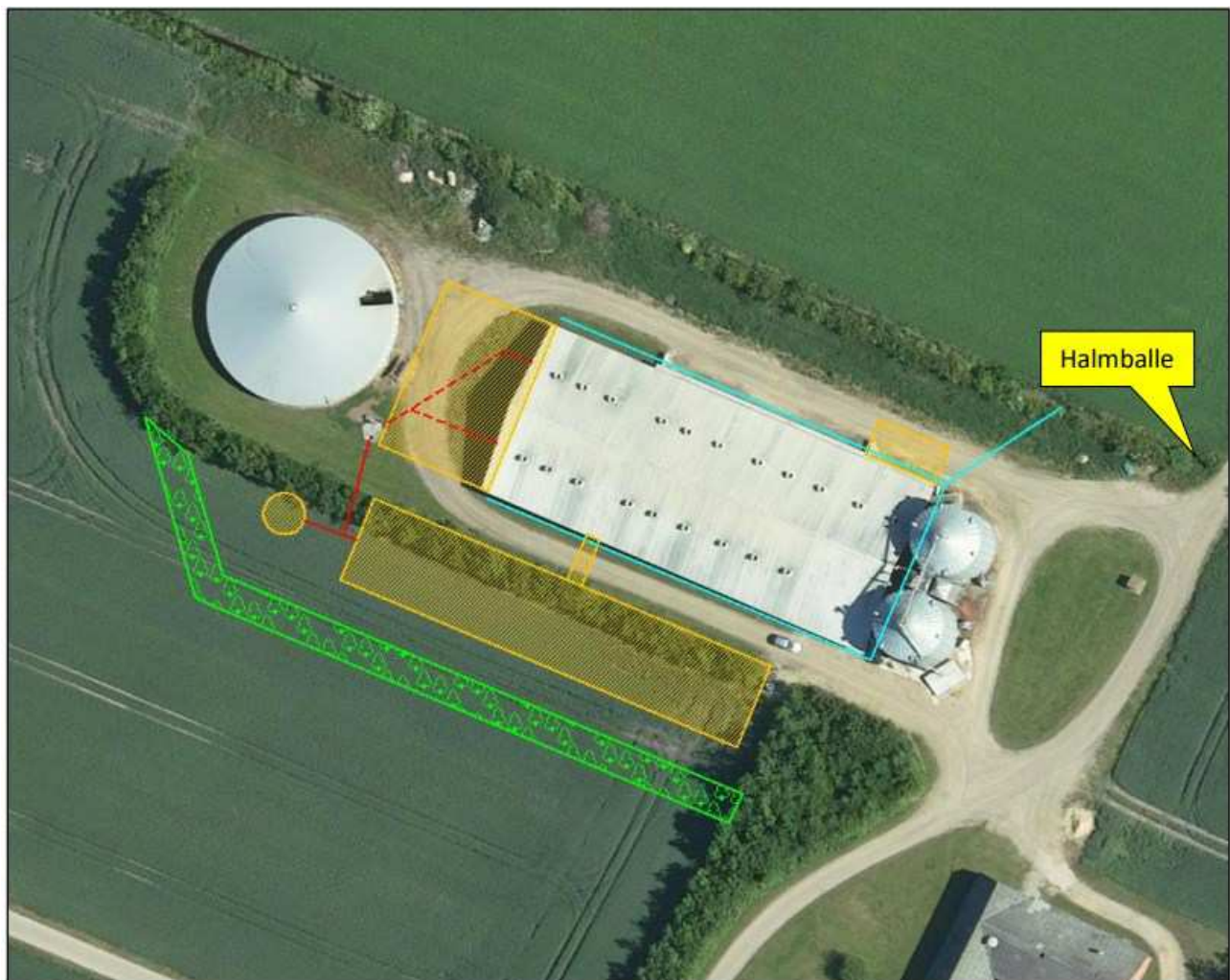
Forlængelse af eksisterende stald – produktionsarealer (gule områder)



Ny stald – produktionsareal (røde skraverede områder)



## Bilag 2: Afløbsplan



Afløbsplan (Blå streg = tagvand og Rød streg = Gylle)



## Bilag 3: Beregning af gyllekøling

### Bygning 1:

Eksisterende slagtesvinestald. Stalden er opdelt i 6 sektioner og består af 14 stier med drænet gulv + spalter (33/67 %). Ventilationsanlægget er mekanisk.

Bygningen er opført med mørkegrå stålplader, brudt af en lysegrå stålplade i vindueshøjde, både i siderne og på gavlene. Taget er med grå stålplader. Stalden er 6,83 m høj og har en taghældning på 15°. I det sydøstlige hjørne er foderladen, med eget mølleri og blandedanlæg.

### Bygning 2:

Ny slagtesvinestald. Stalden opdeles i 2 sektioner med hver 24 stier med delvis spaltegulv 25-49 %, og 4 sygestier med delvis spaltegulv 50-75 %. Ventilationsanlægget er mekanisk.

Stalden etableres med rørudslusning og gyllekøling med datalogger. Der er i alt 13 m x 1,4 m x 26 kanaler = 473 m<sup>2</sup> gyllekanaler. Til brug for vilkårssætningen er der foretaget to beregninger, der viser areal i kummerne, køleeffekten og reduktions %. Se herunder:

John Boll Virkelystvej 3 7550 Sørvad												
Projekt		Slagtesvinestald, Stradevej 4, 7550 Sørvad						Herning, den		01-10-21		
Gyllekøling - beregning		Beregningen er udarbejdet af: Gunnar Schmidt										
Arealer i kummer, køleeffekt & reduktions %												
2018 formier (pr 5. februar 2018)												
	Gyllekummer, m <sup>2</sup>	Køleeffekt, W / m <sup>2</sup>	Køleeffekt, sum	NH <sub>3</sub> -reduktions % i driftstiden	Antal driftstimer / år	NH <sub>3</sub> : Års reduktions %	Lugtreduktion Reduktions-%	Nødv. årligt driftstimer	Køleenergi, kWh / år fra gyllekøling	Varmeenergi, kWh / år fra gyllekøl med varmepumpe		
[Stalde med træk og slip gyllekøl]	473,0 m <sup>2</sup>	20,0 W	9,5 kW	15,4	1.422 h	2,50	0,00	8.760 h	13.453 kWh	19.058 kWh	3,4	
[Stalde med træk og slip gyllekøl]	473,0 m <sup>2</sup>	20,0 W	9,5 kW	15,4	6.257 h	11,00	0,00	8.760 h	59.193 kWh	83.856 kWh		
[Gyllekummer med linespil]	0,0 m <sup>2</sup>	15,0 W	0,0 kW	20,4	4.380 h	10,20	Ingen	-	0 kWh	0 kWh		
[Gyllekummer med linespil]	0,0 m <sup>2</sup>	15,0 W	0,0 kW	20,4	8.760 h	20,40	Ingen	-	0 kWh	0 kWh		
Areal med køling i alt	946,0 m <sup>2</sup>		18,9 kW					Sum	72.645 kWh	102.914 kWh		



## Bilag 4: Miljøkonsekvensrapport





# Miljøkonsekvensrapport for Moselund

John Filtenborg Boll

Stradevej 4  
7550 Sørvad

Udarbejdet den 18. februar 2021  
Revideret den 29. juni 2021 og den 22. september 2021  
Af miljørådgiver Trine Riis Jeppesen

## Indholdsfortegnelse

Indledning.....	4
Ikke teknisk resumé.....	5
Basisoplysninger .....	10
Oplysninger om samdrift med andre ejendomme .....	10
Biaktiviteter .....	10
IE-brug .....	10
Oplysninger om husdyrbruget og det ansøgte.....	10
Indretning og drift .....	10
Afløbsforhold.....	13
Foderopbevaring .....	14
Lys.....	14
Anlægsarbejder, bygningsmæssige ændringer eller ny bebyggelse .....	15
Håndtering og opbevaring af husdyrgødning.....	16
Beliggenhed .....	17
Planforhold .....	17
Landskab.....	17
Erhvervsmæssig nødvendighed.....	19
Afstandskrav .....	20
Naturområder.....	21
Ammoniakemission .....	21
Internationale naturbeskyttelsesområder (Natura 2000).....	21
Kategori 1-natur .....	21
Kategori 2-natur .....	21
§ 3 områder .....	22
Kategori 3-natur .....	26
Internationalt beskyttede arter af planter og dyr – bilag IV-arter .....	27
National beskyttelse af arter af planter og dyr .....	27
Biodiversitet – Den danske Rødliste .....	27
Ansvarsarter .....	27
Lugt .....	28
Øvrige emissioner og genepåvirkninger fra husdyrbruget og det ansøgte.....	29

Støv .....	29
Fluer og skadedyr .....	30
Til- og frakørsels forhold.....	30
Rystelser .....	32
Støj.....	32
Forurenings- og genebegrænsende foranstaltninger.....	33
Egenkontrol .....	34
Væsentlige virkninger fra reststoffer, affaldsproduktionen, samt ved brugen af naturressourcer.....	35
Grundvand .....	35
Jordforurening .....	35
Zink .....	35
Reststoffer (olie, rengøringsmidler, kemikalier, medicin m.m.).....	36
Affald .....	36
Døde dyr .....	37
Vand.....	37
Energi.....	37
Klima .....	38
BAT.....	38
Ammoniak (anlæggets emissionsniveau for ammoniak og valg af teknologi) .....	39
Miljøledelsessystem .....	40
Management/Godt landmandskab .....	40
Fodringsstrategi.....	41
Vand.....	42
Energi.....	42
Spildevand .....	43
Støj.....	43
Støv .....	43
Lugt .....	44
Opbevaring af husdyrgødning .....	44
Udbringning af husdyrgødning .....	45
Samlet BAT-vurdering.....	45
Eventuelle grænseoverskridende virkninger.....	45
Foranstaltninger for at undgå, forebygge eller begrænse det ansørgtes virkning på miljøet.....	45

Tiltag ved ophør.....	46
Befolkningen og menneskers sundhed .....	46
Alternative løsninger .....	47
Samlet vurdering af miljøkonsekvensrapporten .....	47

## Indledning

Denne miljøkonsekvensrapport beskriver en planlagt udvidelse af Stradevej 4, 7550 Sørvad, beliggende i Herning Kommune.

Rapporten beskriver de faktiske forhold i dag samt udvidelsens karakteristika, herunder den forventede drift efter ibrugtagning. Hertil vurderes konsekvenser forbundet med udvidelsen.

Rapporten er opbygget jf. Bilag 1 i Bek. nr. 2256 af 29/12/2020 (Husdyrgodkendelsesbekendtgørelsen), med enkelte ændringer:

- Rapporten indledes med et ikke-teknisk resumé, fremfor at slutte med det, da det vurderes, at det er en mere naturlig opbygning.
- Punkterne D 1 a og b behandles under et, så de forskellige faktorer beskrives og vurderes i samme afsnit, da dette vurderes mere hensigtsmæssigt.

God læselyst.

## Ikke teknisk resumé

John Boll ønsker at udvide sin slagtesvineproduktion på Stradevej 4, 7550 Sørvad. Der ønskes mulighed for at forlænge den eksisterende stald med ca. 18,6 m mod vest, samt at opføre en ny slagtesvinestald på 67,6 x 13,8 m syd for den eksisterende slagtesvinestald. Derudover ønskes der mulighed for at etablere en ny fortank på 99 m<sup>3</sup> og et nyt udleveringsrum på ca. 72 m<sup>2</sup>.

For at opnå størst mulig fleksibilitet er ansøgningen opdelt i 3 scenarier, så det er muligt at opføre bygningerne vilkårlig rækkefølge.

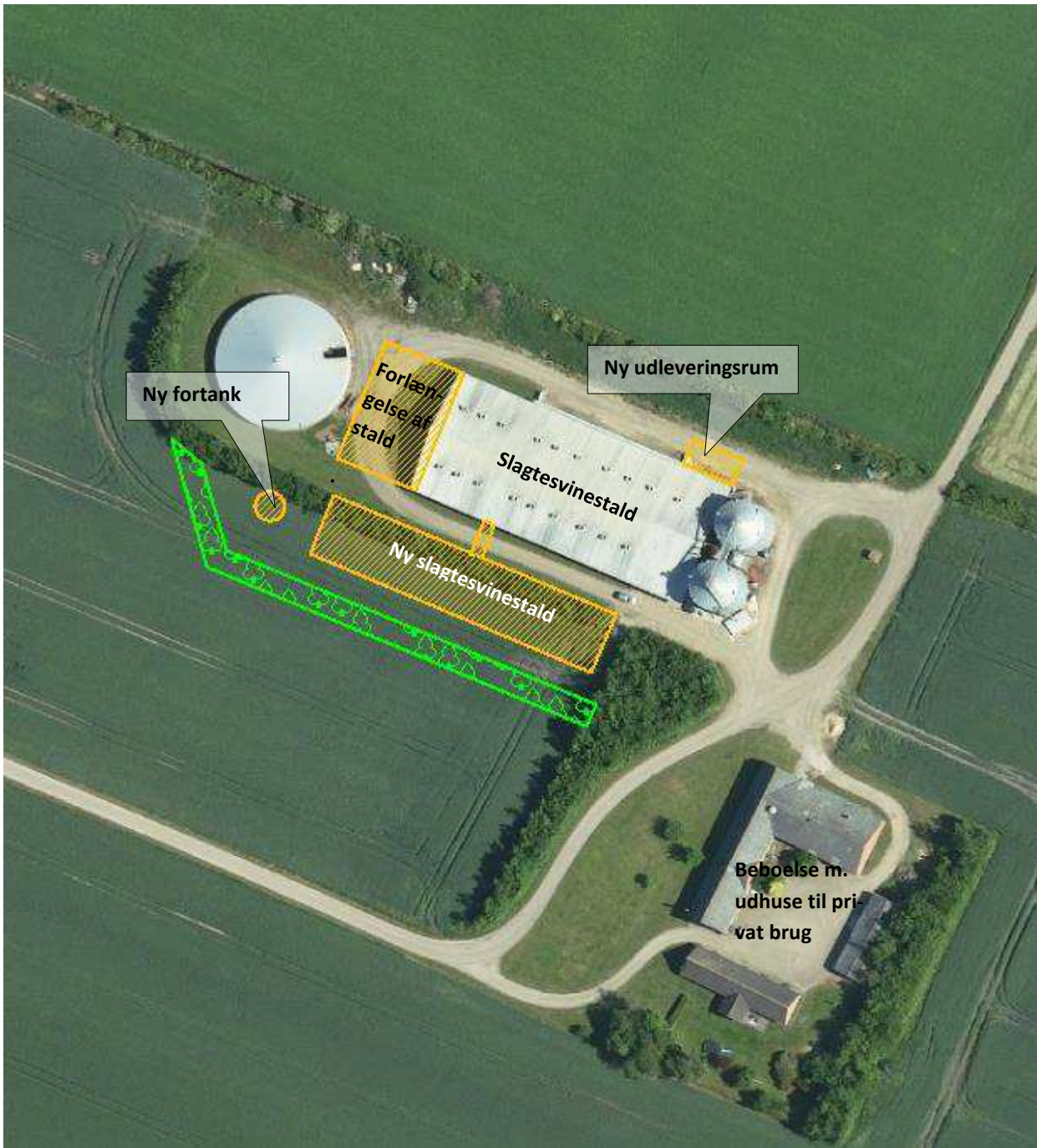
Scenarie 1: Forlængelse af eksisterende stald og nyt udleveringsrum. Produktionsarealet udvides med 442 m<sup>2</sup>.

Scenarie 2: Opførelse af ny slagtesvinestald, nyt udleveringsrum og ny fortank. Produktionsarealet udvides med 784 m<sup>2</sup>.

Scenarie 3: Forlængelse af eksisterende stald, ny slagtesvinestald, nyt udleveringsrum og ny fortank. Produktionsarealet udvides med 1.226 m<sup>2</sup>.

Den nuværende tilladte produktion på ejendommen består af 7.500 slagtesvin (30-100 kg). Det eksisterende produktionsanlæg består af en slagtesvinestald, fortank og en gyllebeholder på 3.000 m<sup>3</sup> fra 2006, derudover er der to kornsiloer.

Dyreholdet vil efter udvidelsen have en størrelse, der kategoriseres som et IE-brug (Direktivet om industrielle emissioner), da der vil være mere end 2.000 slagtesvin på stald ad gangen. Det betyder at der er yderligere krav til at forebygge, reducere og så vidt muligt eliminere forurening fra anlæggene og de skal derfor nu miljøgodkendes med udgangspunkt i de bedste tilgængelige teknikker (BAT).



Figur 1. Oversigtstegning der viser ejendommens fremtidige indretning

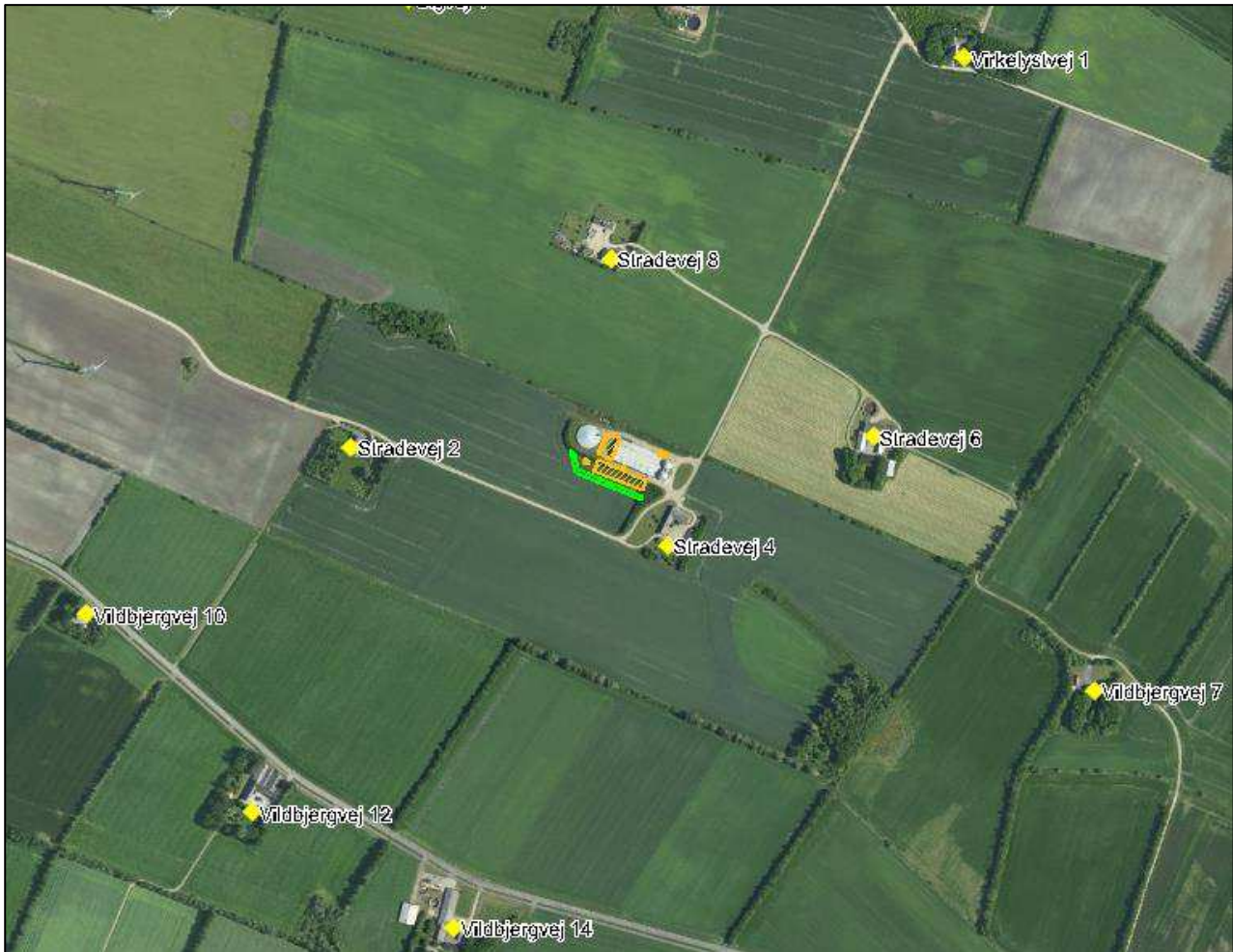
### **Konsekvenser for omboende, natur og miljø**

#### *Ejendommens beliggenhed i landskabet og i forhold til beboelser*

Ejendommen ligger i landzone i den nordvestlige del af Herning Kommune, ca. 2,9 km sydøst for Sørvad. Området er i Kommuneplan 2017-2028 udpeget som særlig værdifuldt landbrugsområde.

De nye stalde (scenarie 1) eller forlængelsen (scenarie 2) opføres i samme farver som den eksisterende stald, og der etableres afskærmende beplantning omkring den nye stald, således at det. Det vurderes at

opførelsen af de nye stalde eller forlængelsen ikke vil påvirke landskabet negativt, på grund af bygningernes afdæmpede farve, den afskærmende beplantning og den relative lange afstand til naboer og større offentlig vej (vildbjergvej).



**Figur 2. Ejendommens placering i forhold til de nærmeste naboer**

Den nærmeste nabo er Stradevej 8 uden landbrugspligt (afstand ca. 250 m), mens den nærmeste nabo med landbrugspligt er Stradevej 6 (afstand ca. 250 m)

Den nærmeste samlede bebyggelse er Kilde, som ligger ca. 2,1 km nordøst for ejendommen. Den nærmeste byzone er offentligt område ved skolen og kultur- og idrætscentret i Sørvad (afstand ca. 2,8 km).

#### *Lugt, støj, fluer, transporter m.v.*

Beregninger viser, at udvidelsen der vil ske en forøgelse af lugten med ca. 43 %. Kravene i lovgivningen om maksimal lugtpåvirkning af naboer, samlet bebyggelse og byer er overholdt. For at overholde kravene er der anvendt lugtreducerende tiltag, som hyppig udslusning af gylle fra den eksisterende stald med fuld drænede gulve og rørudslusning.

Der er ikke foretaget støjmålinger eller beregninger i forbindelse med ansøgningen. Det forventes med baggrund i den beskrevne indretning og afstanden til omkringboende, at de generelle krav til støj fra



ejendommen er overholdt, og at der dermed ikke vil opstå støjgener ved de omkringboende, ud over hvad der må forventes ved alm. landbrugsdrift.

Ejendommen er omkranset af beplantning på storset alle sider, og der er beplantning ud mod offentlig vej. På grund af ejendommens indretning og drift, forventes der ikke at der vil opstå lysgener for de omkringboende i forhold til udendørs belysning.

Fluer og skadedyr bekæmpes på ejendommen ved at holde en god hygiejne både inde og uden for stalene, samt vha. hyppig udslusning af gyllen. Hvis ikke dette er tilstrækkeligt etableres der foranstaltninger svarende til de enhver tid gældende retningslinjer fra Aarhus Universitet, Institut fra Agrarøkologi, hvilket vurderes at være tilstrækkeligt. Bekæmpelse af rotter sker på ejendommen i henhold til aftale med autoriseret rottebekæmper, f.eks. ved brug af den kommunale ordning.

Der er i dag transport til og fra ejendommen via ejendommens to indkørselsveje. Der er tidligere etableret en vej fra Stradevej mod nord til Sigvej, for at afkorte afstanden mellem Stradevej 4 og anden ejet ejendom på Virkelystvej 3. Det har minimeret antallet af transportere forbi Stradevej 2. De to indkørselsveje anvendes omtrent lige meget. Det vurderes at generne ved naboerne minimeres mest muligt, og at transporten ikke vil give anledning til væsentlige gener.

Samlet vurderes det med baggrund i de beskrevne tiltag, at ændringen ikke vil give væsentlige gener for de omkringboende samt at eventuelle gener er søg begrænset mest muligt.

#### *Påvirkning af natur*

Indenfor 1.000 m fra ejendommen er der 2 moser, en potentiel ammoniakfølsom skov og 7 små søer. Skoven er beliggende indenfor det ene moseområde (se figur 9). De to moser og skoven, er omfattet af et krav om hvor stor en ekstra påvirkning af ammoniak der må være. Der er foretaget beregninger der viser at kravet er overholdt.

Der er ca. 2,2 km fra husdyrbrugets bygninger til nærmeste internationale naturbeskyttelsesområde, som er Skovbjerg Bakkeø (Tihøje Hede). Området er kategoriseret som en ammoniakfølsom naturtype. I tilknytning til dette område ligger der et hedeområde, udenfor det internationale naturbeskyttelsesområde. Området er ligeledes kategoriseret som en ammoniakfølsom naturtype. Begge typer af naturområder er omfattet af et krav om hvor stor en total påvirkning af ammoniak der må være. Der er foretaget beregninger der viser at kravene er overholdt.

Det vurderes samlet at ændringerne på ejendommen ikke vil medføre en tilstandsændring i nogen af naturområderne ved ejendommen, og at projektet ikke vil have en negativ indflydelse på særligt beskyttede arter tæt ved ejendommen.

#### *Bedste tilgængelige teknik (BAT)*

For det ansøgte er der krav om, at der højst må udledes 5.286 kg ammoniak pr. år. Dette krav til emissionen er i lovgivningen sat ud fra viden om, hvad der kan lade sig gøre, ved at anvende de bedste "teknikker" på markedet, der er tilgængelige i til en pris, der er realistisk i forhold til produktionens størrelse. Det kan være et staldsystem med lav ammoniakfordampning eller en teknik i form af gyllekøling e.l. Lovgivningens krav til maksimal ammoniakudledning er overholdt.

I dette projekt er der anvendt gyllekøling og et staldsystem med en lav ammoniakfordampning.

Dette er et IE-brug og derfor er der også krav til at anvende den bedste tilgængelige teknik i forhold til minimering af andre miljøbelastninger og at de krav overholdes. Det kan der læses mere om, i afsnittet om BAT.

#### *Alternativer til teknologi og foranstaltninger*

I forbindelse med udarbejdelsen af ansøgningen har der været overvejet alternativer til det ansøgte projekt. Det ansøgte projekt er valgt, idet den giver den optimale løsning indenfor de fysiske og økonomiske rammer, som landmanden har til rådighed. En udbygning af anlægget med en ny slagtesvinestald, giver en optimal mulighed for at færdigfede alle de smågrise husdyrbruget producerer i soholdet på Virkelystvej 3.

Udover den valgte løsning er der vurderet på alternative muligheder mht. placering af byggeriet og valg af miljøteknologi. Der har været overvejet at opføre den nye stald 90°, det er fravalgt af hensyn til den interne logistik og den landskabelige oplevelse. Den alternative løsning er primært fravalgt pga. fremtidige udvidelsesmuligheder og logistikken.

Mht. valg staldsystemer er der anvendt gulvtyper, der har den næst laveste ammoniakfordampning, kombineret med gyllekøling og overdækning af gyllebeholderen, hvilket giver en ammoniakfordampning, der er på niveau med et delvis spaltegulv med 50-75 % fast gulv. Der har desuden været overvejet at anvende luftrensning og gylleforsuring. Begge teknologier er fravalgt pga. at omkostningen i de pågældende teknologier ikke er proportionale med miljøeffekten.

Derudover har der været overvejelser omkring valg af gulvtype og forskellige teknologier. Fx delvis spaltegulv, med 50 -75 % fast gulv og drænet gulv. De er fravalgt, da der valgt gyllekøling og delvis spaltegulv med 25-49 % fast gulv i den nye stald. Kombineret med at, i den eksisterende stald anvendes der hyppig udslusning af gylle.

Ud fra de alternativer der er beskrevet, vurderes det at det valgte projekt tager hensyn til omgivelserne (naboer m.m.), miljøet og husdyrbruget.

#### *Ophør*

Ved ophør af produktionen fra ansøgers side vil produktionen formentlig blive fortsat af en ny ejer. Hvis produktionen ophører, vil gødningsanlæg blive tømt og rengjort.

## Basisoplysninger

### Oplysninger om samdrift med andre ejendomme

Udover Stradevej 4 ejer og driver John Boll, hvor der er en so- og smågriseproduktion. Afstanden mellem de to ejendomme er ca. 920 m.

På baggrund af afstanden, og at ejendommen hver især kan drives som selvstændige enheder, vurderes der at der ikke er tale om en teknisk og forureningsmæssig forbindelse, jf. Husdyrlovens § 16c, imellem Stradevej 4 og Virkelystvej 3. Der ansøges derfor en særskilt miljøgodkendelse til husdyrproduktionen på Stradevej 4.

### Biaktiviteter

Der er ingen biaktiviteter på ejendommen.

### IE-brug

Husdyrbruget er kategoriseret som et IE-brug, da der er flere end 2.000 stipladser til slagtesvin efter udvidelsen.

## Oplysninger om husdyrbruget og det ansøgte

### Indretning og drift

Scenarie 1 (Skema 211702): Forlængelse af eksisterende stald og nyt udleveringsrum. Produktionsarealet udvides med 442 m<sup>2</sup>.

Scenarie 2 (Skema 229069): Opførelse af ny slagtesvinestald med gyllekøling (2,5 % ammoniakreduktion), nyt udleveringsrum og ny fortank. Produktionsarealet udvides med 784 m<sup>2</sup>.

Scenarie 3 (skema 229070): Forlængelse af eksisterende stald, ny slagtesvinestald med gyllekøling (11 % ammoniakreduktion), nyt udleveringsrum og ny fortank. Produktionsarealet udvides med 1.226 m<sup>2</sup>.

Stald	Dyretype og staldsystem eller flexgruppe	Produktionsareal (m <sup>2</sup> )				
		8-års-drift 2004	Nudrift (2004)	Ansøgt Sce. 1.	Ansøgt Sce. 2.	Ansøgt Sce. 3.
1. Eksisterende slagtesvinestald	Slagtesvin. Drænet gulv + spalter (33/67 %) Hyppig udslusning	1.314	1.314	1.314	1.314	1.314 ***
2. Ny slagtesvinestald	Slagtesvin. Delvis spaltegulv, 25 - 49 % fast gulv. Gyllekøling	-	-	-	692*	692**
	Slagtesvin. Delvis spaltegulv, 50 - 75 % fast gulv. Gyllekøling	-	-	-	92*	92**
3. Ny tilbygning til slagtesvinestald 1	Slagtesvin. Delvis spaltegulv, 25 - 49 % fast gulv.	-	-	442	-	442

**Tabel 1. Dyretype, staldsystem, produktionsareal og miljøteknologi (\*2,5 % NH<sub>3</sub>-effekt, \*\*11 % NH<sub>3</sub>-effekt, \*\*\*hyp-pigudslusning)**

Produktionsarealet i nudrift er i denne ansøgning angivet ud fra målene angivet på byggetegning. Dvs. at der er fratrukket gangarealer. Dog er inventar og foderkrybber ikke fratrukket, da det er en fulddrænet stald.

Se grundtegning (bilag 1) til opgørelse af produktionsarealet.

**Bygning 1.** Eksisterende slagtesvinestald. Stalden er opdelt i 6 sektioner og består af 14 stier med drænet gulv + spalter (33/67 %). Ventilationsanlægget er mekanisk.

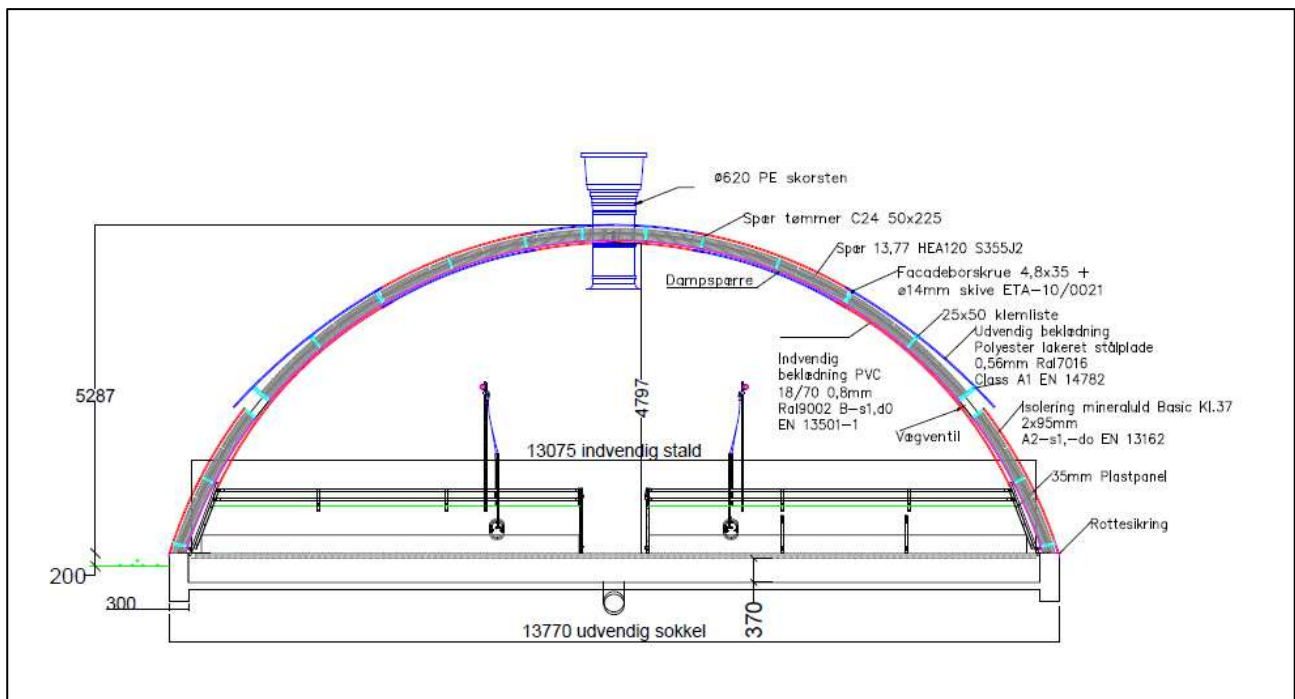
Bygningen er opført med mørkegrå stålplader, brudt af en lysegrå stålplade i vindueshøjde, både i siderne og på gavlene. Taget er med grå stålplader. Stalden er 6,83 m høj og har en taghældning på 15°.

I det sydøstlige hjørne er foderladen, med eget mølleri og blandedanlæg.

**Bygning 2.** Nye slagtesvinestald. Stalden opdeles i 2 sektioner med hver 24 stier med delvis spaltegulv 25-49 %, og 4 sygestier med delvis spaltegulv 50-75 %. Ventilationsanlægget er mekanisk.

Stalden opføres som rundbuehaller, i mørkegrå stålplader de nederste 2 m, lysegrå stålplader i vindueshøjde og mørkegrå stålplader i det resterende. Staldene bliver 12,8 m x 67,6 m, og får en højde på ca. 5,3 m.

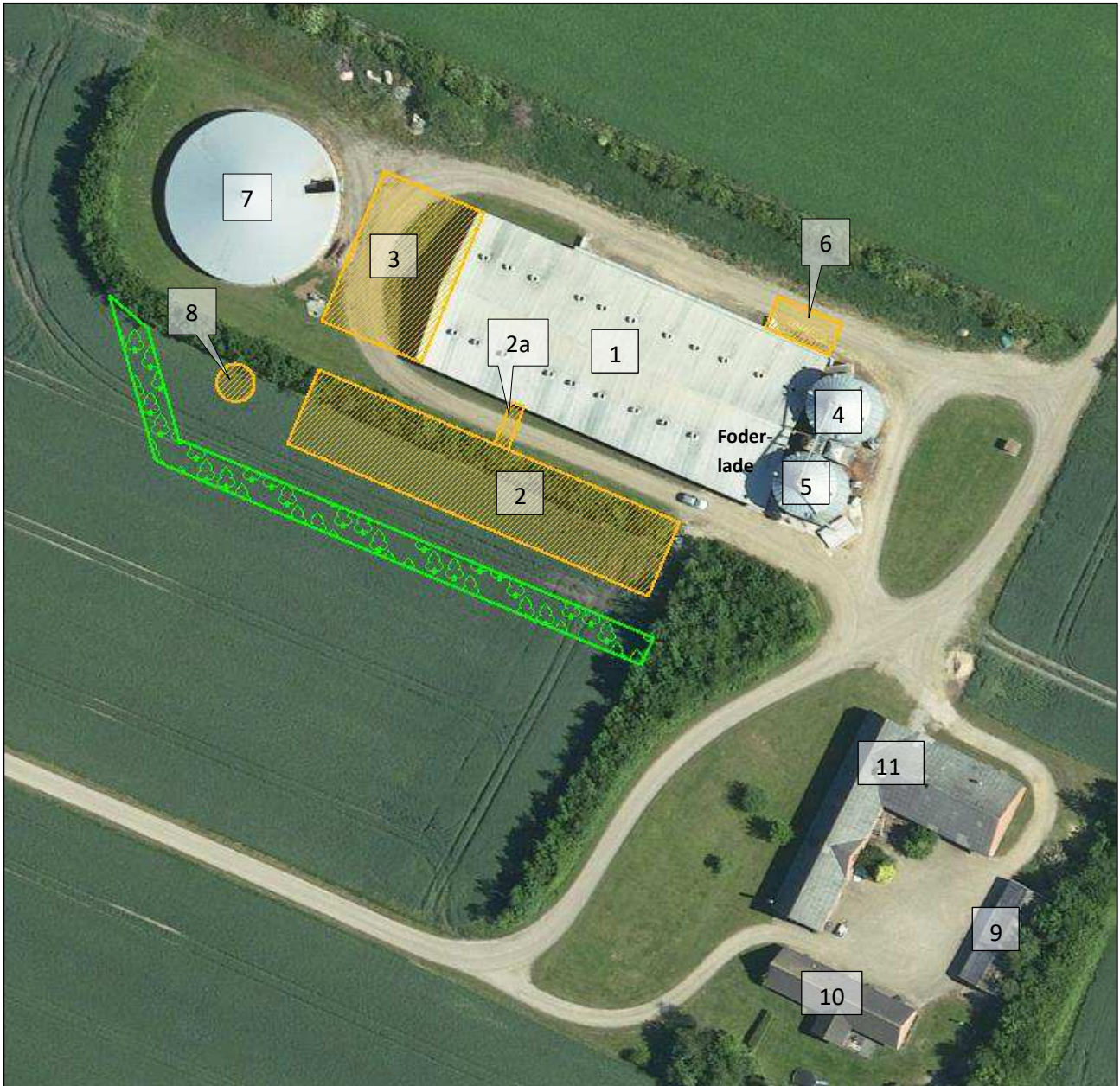
Alternativt opføres stalden som en traditionel stald. Dvs. stalden opføres med samme udformning, i samme materialer og farver, som eksisterende stald.



**Figur 3. Snittegning af nye stalde**

**Bygning 2a.** Ny forbindelsesgang

- Bygning 3. Ny forlængelse af eksisterende slagtesvinestald. Stalden er opdelt i 2 sektioner og består af 16 stier med delvis spaltegulv 25-49 %. Ventilationsanlægget er mekanisk.
- Bygningen opføres med mørkegrå stålplader, brudt af en lysegrå stålplade i vindueshøjde, både i siderne og på gavlene. Taget er med grå stålplader. Stalden er 6,83 m høj og har en taghældning på 15°.
- Bygning 4. Kornsilos 500 tons
- Bygning 5. Kornsilos 500 tons.
- Bygning 6. Nyt udleveringsrum på 72 m<sup>2</sup>, som anvendes i forbindelse med ud- og indlevering af grise.
- Bygning 7. Eksisterende gyllebeholder på 3.000 m<sup>3</sup> fra 2005. Der er etableret gyllealarm på beholder, da beholderen ligger indenfor 100 m fra vandløb. Der er teltoverdækning på gyllebeholderen.
- Bygning 8. Ny fortank på 99 m<sup>3</sup>.
- Bygning 9. Udbygning ved beboelsen, anvendes kun til private formål.
- Bygning 10. Udbygning ved beboelsen, anvendes kun til private formål.
- Bygning 11. Beboelse.



Figur 4. Situationsplan

### Afløbsforhold

Alle afløbsforhold ses på nedenstående figur 5.

#### *Sanitært spildevand*

Der er ingen sanitært spildevand fra ejendommen.

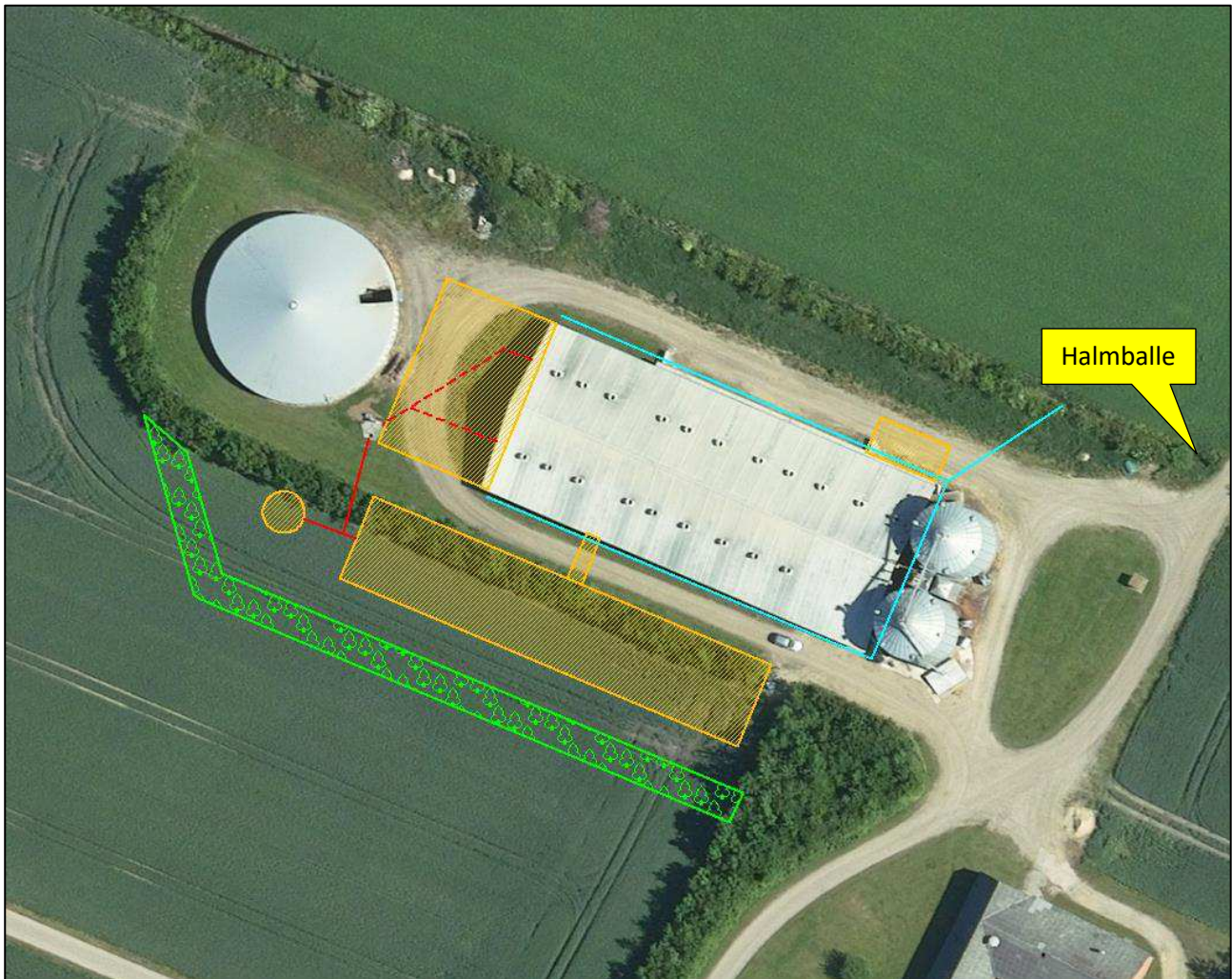
#### *Overfladevand*

Vand fra befæstede areal ved kornsiloerne løber ud på jorden.

Tagvandet fra eksisterende stalde ledes til sivegrøft, som løber videre mod øst til Rødding Å. Tagvandet fra de nye stalde ledes ud på jorden. Evt. gylleudslip eller anden forurening kan let stoppes i grøften med jord eller halmballer.

### Spildevand til gyllebeholder

Rengøringsvand og drikkevandsspild i stalde ledes til gyllesystem sammen med vaskevand fra udleveringsramper.



Figur 5. Afløbsplan (Blå streg = tagvand og Rød streg = Gylle)

### Foderopbevaring

På ejendommen er der egen produktion af foder til slagtesvinene, samt til søerne og smågrisene på Virke-lystvej 3.

Korn opbevares i 2 gastætte siloer, som kan rumme 500 tons hver. Derudover er der to siloer på hver 15 tons til soja og en silo på 6 tons til roepiller.

Slagtesvinene fodres 4 gange dagligt med automatisk foderanlæg. Indkøb af foder sker på baggrund af foderplanlægning, og der er faste aftaler om levering af foder.

### Lys

Der er lys i staldene min. 8 timer i døgnet. Lyset tændes i forbindelse med fodring 4 gange i døgnet, samt ved tilsyn af dyrene.

Lyset i staldene kan ses fra vinduerne i siden af bygningerne. Der er beplantning hele vejen rundt om staldanlægget, både den nye og den eksisterende stald. Undtagen den mod øst for den eksisterende stald, hvor der står to store kornsiloer og skærmer for evt. lysgener fra stalden. Det vurderes derfor at lyset ikke vil være generende for omgivelserne.

Al udendørsbelysning er udelukkende orienteringslys og tændes efter behov. Der er udendørsbelysning med sensor ved indgangen til stalden. Udendørsbelysningen ved udleveringsramperne og ved korngraven tændes manuelt og kun efter behov. Der opsættes ny belysning ved mellemgangen mellem de nye og den eksisterende stald, ved den nye udleveringsrampe.

### **Vurdering**

Der sker ikke ændringer af den eksisterende udendørsbelysning, som følge af udvidelsen. Der opsættes en lampe ved udleveringsrampen mellem den nye stald og eksisterende stald. Udendørsbelysning tændes kun efter behov.

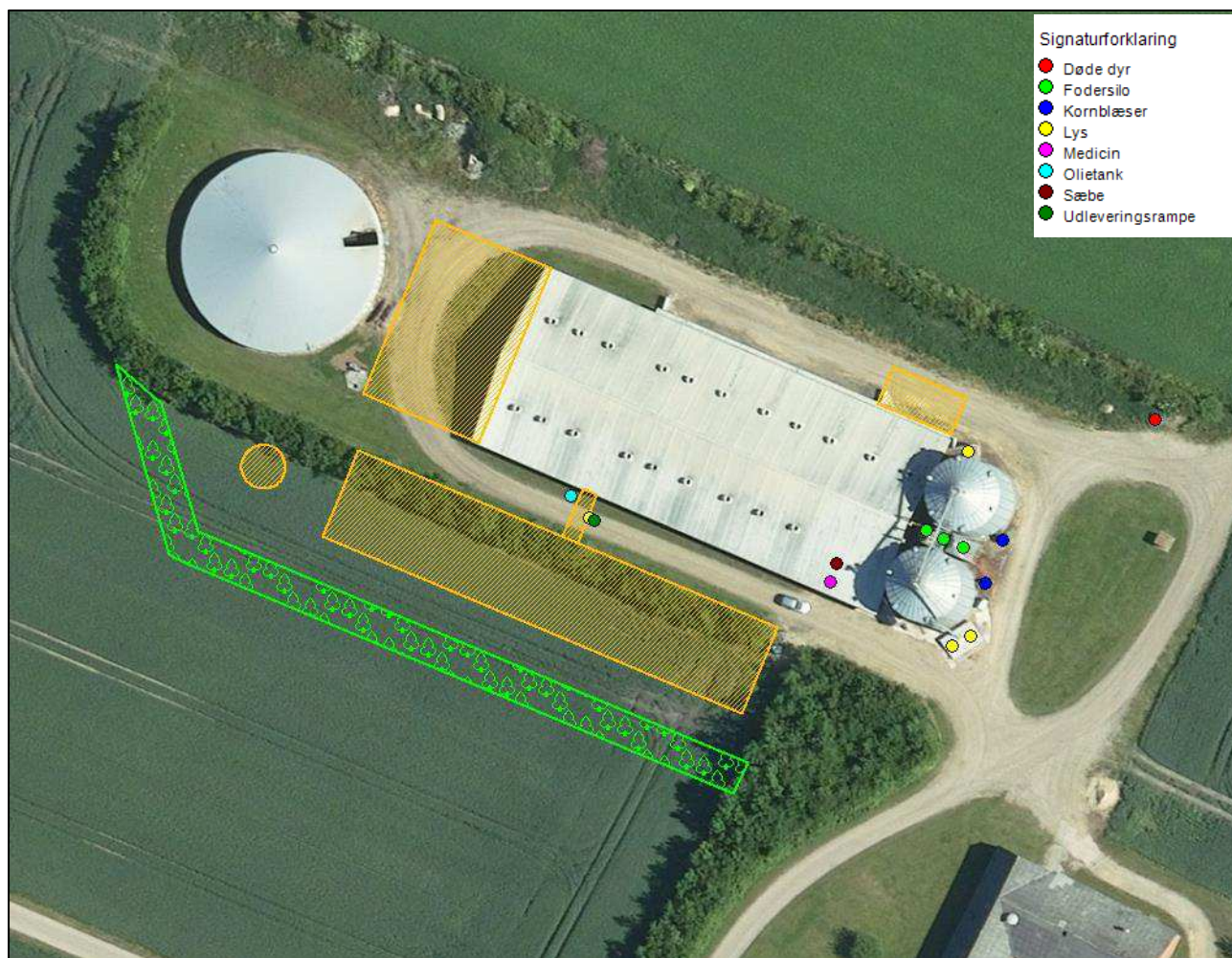
Der er over 200 m til nærmeste naboer, og da der er etableret afskærmende beplantning omkring det eksisterende anlæg og der etableres beplantning omkring den nye stald, vurderes det at eksisterende og nyt udendørs belysning ikke at være generende for omgivelserne og trafikken.

### **Anlægsarbejder, bygningsmæssige ændringer eller ny bebyggelse**

Den eksisterende stald forlænges med 18,6 m. Forlængelsen opføres i samme farver og dimensioner som den eksisterende stald. I det nordøstlige hjørne opføres der et nyt udleveringsrum på 6 x 12 m, i alt 72 m<sup>2</sup>. I forbindelse med opførelsen af udleveringsrummet flyttes den interne vej længere mod nord. Ved flytning af vejen sikres det at vandløbet ikke ændres.

Der opføres en ny slagtesvinestald syd for den eksisterende stald. Den nye stald opføres i samme farver, som den eksisterende stald, se beskrivelse under "Indretning og drift". Bygningen bliver ca. 27 m x 73 m. Derudover etableres der en ny og større fortank på 99 m<sup>3</sup> vest for den nye stald.





Figur 6. Oversigtskort

I forbindelse med opførelsen af den nye stald (bygning 2), etableres der afskærmende beplantning mod syd og mod vest.

## Håndtering og opbevaring af husdyrgødning

Opbevaringsanlæg	Opførsels år / 5 el. 10 års behol- derkontrol	Kapacitet (m <sup>3</sup> )	Overfladeareal (m <sup>2</sup> )	Teknologi
Gylletank	2005/2015	3.000	693	Overdækning
Lejet gylletank – Sigvej 6		1.000		
Lejet gylletank - Vogn- strupvej 46		3.000		
Ny fortank		99		Betonlåg
<b>I alt</b>		<b>7.099</b>		

Tabel 2. Opbevaringsanlæg til husdyrgødning.

Flydende husdyrgødning omfatter gylle og hvad, der i øvrigt ledes til gylleanlægget i form af vaskevand mv.

Den flydende husdyrgødning fra staldene løber til fortanken, hvorfra det afhentes af biogasanlægget. Biogasanlægget leverer gyllen retur i gyllebeholderen. Gyllebeholderne tømmes vha. selvlæssende gyllevogn.

En forventet absolut maksimal besætning ses som nedenfor med den husdyrgødningsproduktion som det giver:

<b>Besætning og gødningsproduktion</b>			
<b>Husdyrart / staldsystem</b>	<b>Antal</b>	<b>% græs</b>	<b>Tons</b>
<b>CHR-nr./Besæt.nr: /</b>			
Slagtesvin, Drænet gulv + spalter (33/67)	6.686,0 Stk		3.731
Slagtesvin, Delvis spaltegulv, 25-49% fast	2.560,0 Stk		1.414
Slagtesvin, Delvis spaltegulv, 25-49% fast	3.840,0 Stk		2.121
			<b>7.266</b>

**Tabel 3. Produceret husdyrgødning i ansøgt drift**

Produktionen af gylle er således 7.266 tons. På ejendommen er der således  $(7.000/7.266 \times 12)$  ca. 11,6 mdr. kapacitet. Dermed er der tilstrækkeligt kapacitet.

Loven kræver minimum 9 måneders opbevaringskapacitet, hvilket er overholdt.

## Beliggenhed

### Planforhold

Ejendommen er beliggende i det åbne land. Nærmeste nabo uden landbrugspligt er Stradevej 2, som ligger 336 m vest for anlægget. Den nærmeste samlede bebyggelse er Kilde beliggende 2,1 km nordøst for anlægget. Nærmeste by er Vinding, som ligger 2,8 km nordvest for ejendommen.

Ca. 415 m øst for anlægget er der i kommuneplanen udpeget et område til et teknisk anlæg (solcelleanlæg), området har landzonestatus.

### Landskab

Husdyrbrugets beliggenhed i forhold til udpegningerne og fredninger blevet gennemgået.

Zonestatus: Husdyrbruget er placeret i landzone.

Lokalplan: Der er ikke udarbejdet lokalplan for landzoneområdet

Husdyrbrugets placering ift. følgende udpegninger:

	<b>Indenfor</b>	<b>Udenfor</b>
Særlig værdifuldt landbrugsområde	x	
Skovrejsningsområde		x
Lavbundsområde		x
Naturbeskyttelsesområde		x
Økologiske forbindelser / spredningskorridorer		x
Kulturhistoriske bevaringsværdier / kulturmiljø		x
Bevaringsværdigt landskab		x
Større sammenhængende landskab		x

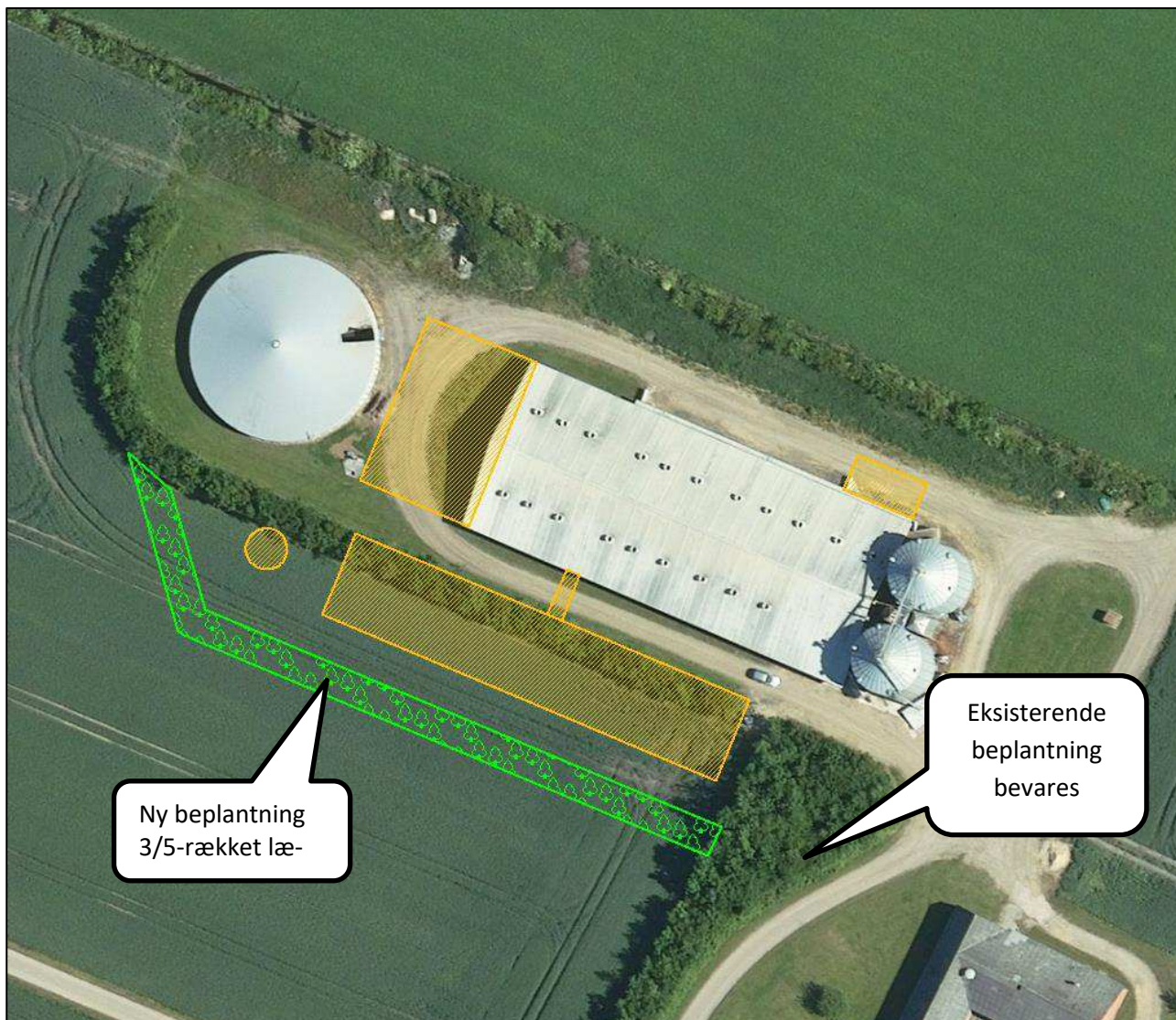
Område for store husdyrbrug		X
Specifikke geologiske bevaringsværdier		X
Kystnærhedszone		X
Strandbeskyttelseslinje		X
Kirkebyggelinje		X
Skovbyggelinje		X
Å beskyttelseslinje		X
Sø beskyttelseslinje		X
Beskyttede sten- og jorddiger		X
Fredede områder		X
Fortidsminde beskyttelseszone		X
Habitatområde		X
Råstofområder		X
Boringsnære beskyttelsesområder		X
Område med særlig drikkevandsinteresse	X	
Nitratfølsomt indvindingsområde		X
Sprøjttemiddelfølsomme indvindingsområde		X
Jordforurening V1		X
Jordforurening V2		X

**Tabel 4. Kommuneplans udpegninger**

Ejendommen ligger indenfor særlig værdifuldt landbrugsområde. Indenfor disse områder forudses der ikke væsentlige konflikter mellem landbrugsdriften og de omgivende arealanvendelser, og områderne skal i særlig grad anvendes til jordbrugsdrift.

De nye bygninger opføres i tilknytning til eksisterende staldanlæg. Eksisterende stald forlænges med 18,6 m mod vest og den nye slagtesvinestald (bygning 2) placeres syd for den eksisterende stald. Omkring den nuværende stald er der etableret et læhegn omkring staldanlægget, med undtagelse af mod øst ved kornsiloerne.

For at indpasse de nye bygninger bedst muligt i landskabet bliver der etableret beplantning min. 5 m syd og vest for de nye stalde. Beplantningen vil enten bestå af et 5-rækket læhegn hvis stalden opføres som en rundbuestald eller et 3-rækket læhegn, hvis stalden opføres som en traditionel stald. Derved vil den eksisterende stald og gyllebeholder forsat være afskærmet set fra Stradevej og Vildbjergvej. Den nuværende beplantning mod sydøst vil blive bevaret. Se figur 7.



**Figur 7. Beplantning**

### **Vurdering**

Den nye slagtesvinestald er placeret syd for den eksisterende slagtesvinestald og forlængelsen af eksisterende stald sker mod vest. Der etableres ny beplantning der afskærmer stalden set fra vest og syd. Omkring den eksisterende stald og gyllebeholder er der etableret et læhegn, med undtagelse af mod øst ved kornsiløerne.

På grund af bygningernes afdæmpede farve, den afskærmende beplantning og den relative lange afstand til naboer og større offentlig vej (vildbjergvej) vurderer ansøger at den ansøgte udvidelse ikke vil skæmme landskabsoplevelsen, hverken for forbipasserende eller naboer. Ved at indpasse det nye byggeri på denne måde forebygges og afhjælpes uheldige landskabsoplevelser ved byggeriet.

### **Erhvervsmæssig nødvendighed**

Produktionsarealet på Stradevej 4 udvides ved det ansøgte projekt fra 1.314 m<sup>2</sup> til 2.882 m<sup>2</sup> i slagtesvin. Strukturudviklingen i landbruget går mod større husdyrbrug, men et husdyrbrug af denne størrelse i slagtesvin vurderes ikke at være usædvanlig stort efter danske forhold.

De nye driftsbygninger opføres i tilknytning til eksisterende bygningsmasse på Stradevej 4, så ejendommens bebyggelses- og færdselsarealer udgør én helhed.

Efter udvidelsen udgør det samlede bygningsareal på ejendommen ca. 0,4 ha. Medtages arealet mellem og omkring bygningerne udgør det samlede areal i stedet ca. 1,2 ha. S

Ansøger ejer udover Stradevej 4 også ejendommen på Virkelystvej 3, hvor der er en produktion bestående af søer og smågrise. Der opføres ikke driftsbygninger i forbindelse med udvidelsen, der kan betegnes som fællesanlæg for ejendommene.

### **Vurdering**

Der vurderes samlet, at det ansøgte projekt er erhvervsmæssigt nødvendigt for den pågældende ejendom.

### **Afstandskrav**

Afstandskravene i henhold til § 6-8 i Lbk. nr. 256 af 21. marts 2017 om husdyrbrug og anvendelse af gødning m.v. (Husdyrbrugloven) er følgende:

§ 6:

- indenfor et eksisterende eller ifølge kommuneplanens rammedel fremtidigt byzone- eller sommerhusområde
- i et område i landzone, der i lokalplan er udlagt til boligformål, blandet bolig og erhvervsformål eller til offentlige formål med henblik på beboelse, institutioner, rekreative formål og lign.,
- i en afstand mindre end 50 m fra ovennævnte områder eller
- i en afstand mindre end 50 m fra en nabobeboelse.

§ 7:

- helt eller delvist indenfor eller i en afstand mindre end 10 m fra kategori 1 og kategori 2 naturtyper (jf. Husdyr godkendelsesbekendtgørelsens § 2 stk. 1 og 2).

§ 8:

- ikke almene vandforsyningsanlæg (25 m)
- almene vandforsyningsanlæg (50 m)
- vandløb, dræn og søer (15 m)
- offentlig vej og privat fællesvej (15 m)
- levnedsmiddelvirksomhed (25 m)
- beboelse på samme ejendom (15 m)
- naboskel (30 m)

Afstandskravene er overholdt, da anlæggets nye og eksisterende bygningers afstand til områderne er større eller lig med ovenstående krav, på nær afstanden til Vejvad Bæk fra ny udleveringsrum, som er 14 m. Der søges derfor om dispensation fra afstandskravet til vandløb.

Derudover er afstandskravet til skel fra eksisterende stald ej heller overholdt. Der sker ingen ændringer eller udvidelse af produktionsarealet, og staldens placering er tidligere godkendt i 2004.

Afstandene er afsat som punkter i Husdyrgodkendelse.dk

### **Vurdering**

Der sker ikke nogen udvidelse af produktionsarealet i eksisterende stald og ny stald overholder alle afstandskrav. Det vurderes derfor at alle afstandskrav er overholdt, da der ikke sker en udvidelse, ændring eller etablering af husdyranlæg eller gødningsopbevaringsanlæg.

Idet ejendommen ligger i stor afstand til byzone, samlet bebyggelse og nærmeste nabo uden landbrugspligt, vurderes de driftsmæssige ændringer ikke at ville medføre væsentlige gener fra ejendommen. Det vurderes heller ikke at ændringerne vil medføre væsentlige forringelser af Danmarks kulturarv eller de landskabelige forhold.

## **Naturområder**

### **Ammoniakemission**

På et husdyrbrug er det stalde og husdyrgødningslagre, der er hovedkilden til udledning af luftbåret kvælstof (ammoniakfordampning). Beregninger der er foretaget i *Husdyrgodkendelse.dk*, viser at ammoniakfordampningen i ansøgt drift er hhv. 4.000,6 kg NH<sub>3</sub>-N/år (scenarie 1), 4.568,9 kg NH<sub>3</sub>-N/år (scenarie 2) og 5.285,4 kg NH<sub>3</sub>-N/år (scenarie 3). Kildehøjde kan i beregningerne sættes til 3 eller 6 meter. Der er til begge stalde valgt 6 m. Ruheder er valgt som *Landbrug* i oplandet og som *Blandet natur med lav bevoksning (bn)*, *Blandet natur med middel bevoksning (mk)* og *Skov(S)* i naturpunkterne. Der er kumulation i nogle af punkter, men det er ikke interessant, da totalbelastningen i kategori 1 natur er på 0.

For at kunne vurdere merdepositionen til kategori 3 natur, er produktionsarealets størrelse for 8 år siden og nudriften fastsat til produktionsarealet, som er godkendt den 13. oktober 2004.

Forudsætningerne for ammoniakemissionen i ansøgt drift er beskrevet under Indretning og drift.

### **Internationale naturbeskyttelsesområder (Natura 2000)**

Der er ca. 2,2 km fra husdyrbrugets bygninger til nærmeste internationale naturbeskyttelsesområde, som er Habitatområde nr. 57: Heder og klitter på Skovbjerg Bakkeø.

**Kategori 1-natur** (*nærmere bestemte ammoniakfølsomme naturtyper beliggende inden for internationale naturbeskyttelsesområder*).

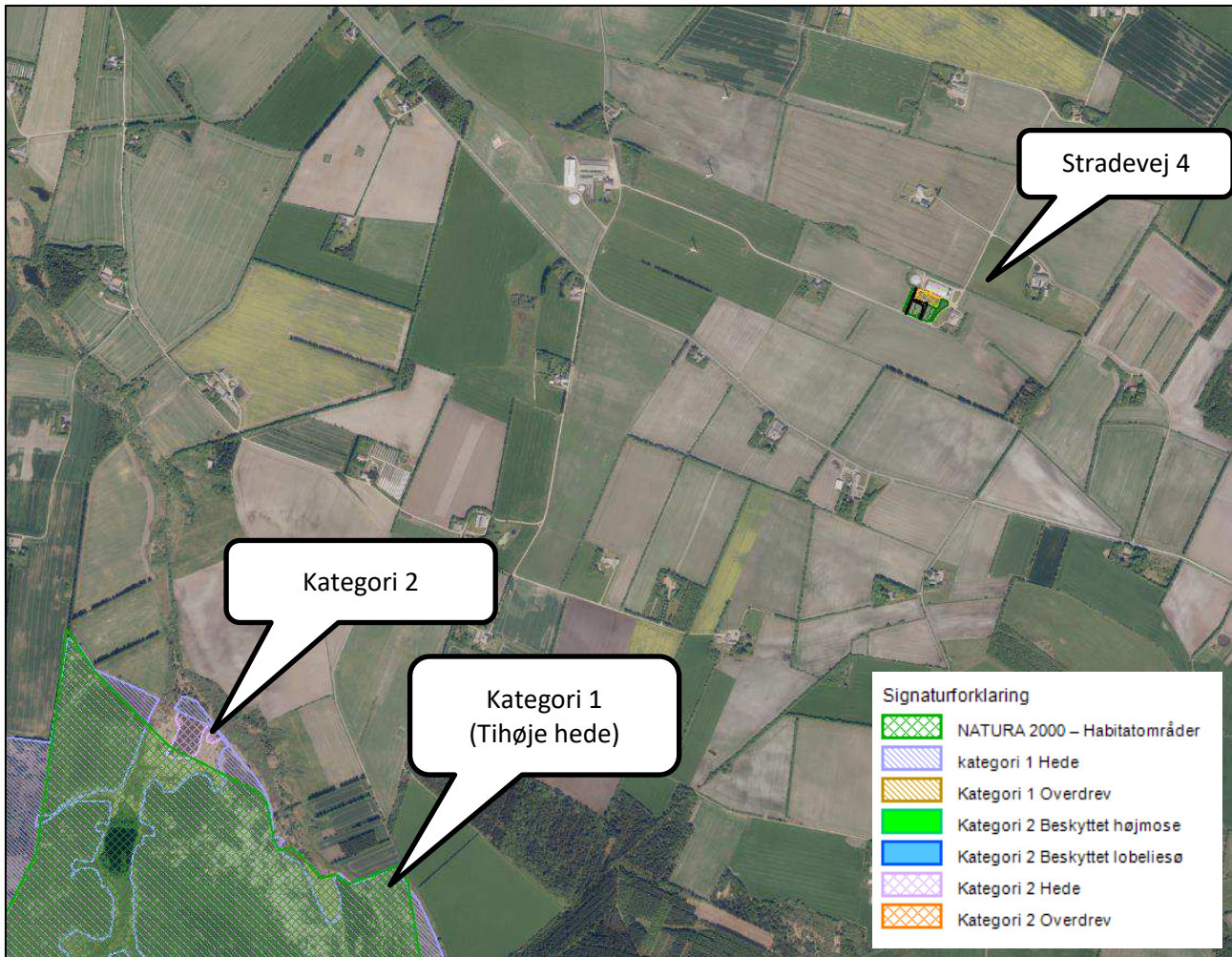
Anlægget er beliggende ca. 2,2 km nordøst for, det nærmeste kategori 1 naturområde, som er Tihøje Hede.

Der er foretaget beregninger i *Husdyrgodkendelse.dk*, der viser en totaldeposition på 0,0 kg N. Kravet om maksimal total deposition er overholdt.

**Kategori 2-natur** (*nærmere bestemte ammoniakfølsomme naturtyper, der er beliggende uden for internationale naturbeskyttelsesområder*).

Anlægget er beliggende ca. 2,3 km nordøst for, det nærmeste kategori 2 naturområde.

Der er foretaget beregninger i Husdyrgodkendelse.dk, der viser en totaldeposition på 0,0 kg N. Kravet om maksimal total deposition på 1 kg N/ha/år er overholdt.

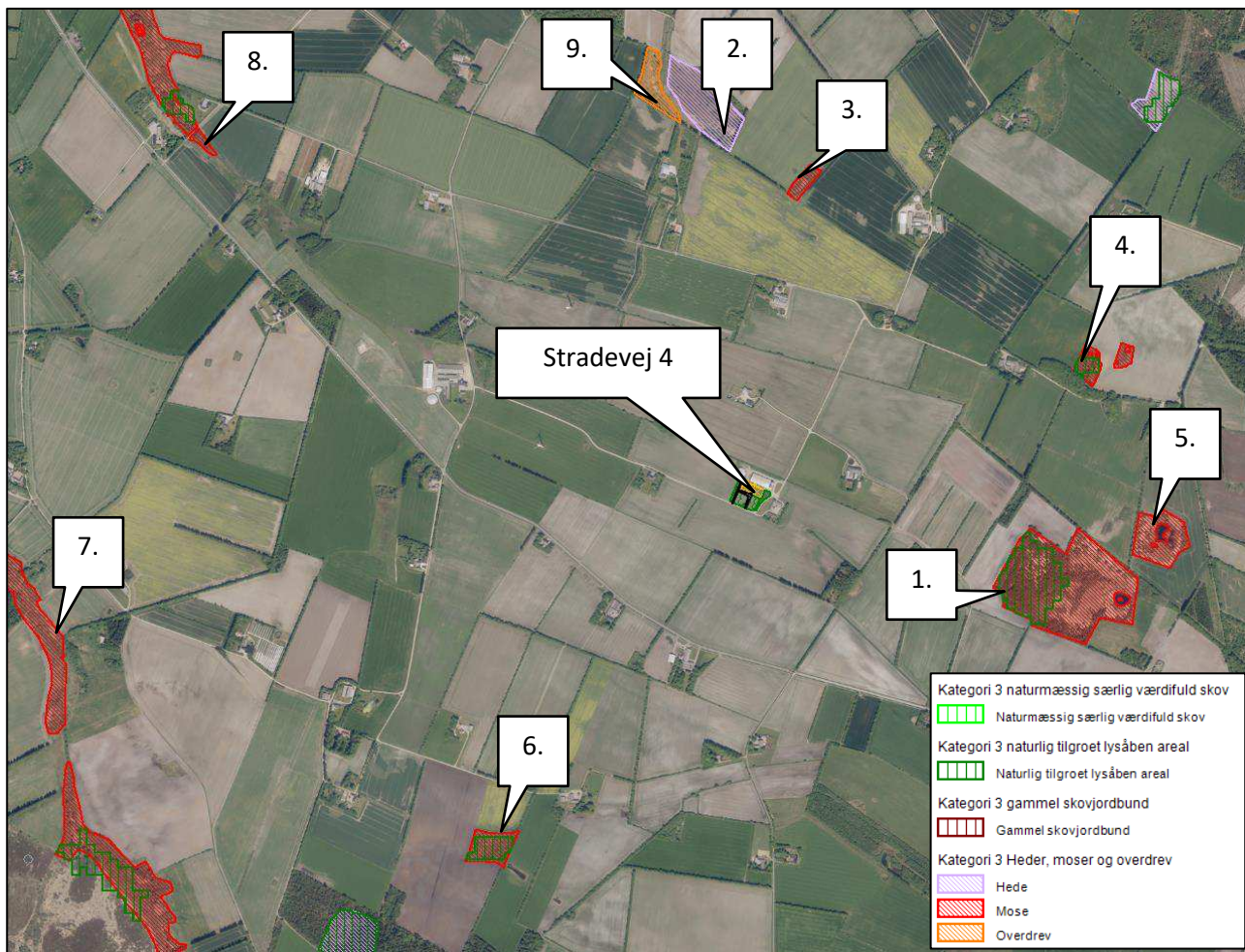


Figur 8. Nærmeste kategori 1 og 2 natur

### § 3 områder

Af figur 9 fremgår de områder, som indenfor en afstand af 1.000 m fra anlægget er omfattet af naturbeskyttelseslovens § 3. Der registreret 2 moser og 7 søer.

Søer omfattet af Naturbeskyttelseslovens § 3, og som ikke indgår i udpegningsgrundlaget i Habitatdirektivet, vurderes at være mest udsat for påvirkning af næringsstoffer via overfladeafstrømning fra de omkringliggende arealer. Påvirkning af luftbåren ammoniak vil ikke være af afgørende betydning.



Figur 9. Kategori 3 områder i nærheden af husdyrbruget.



Samlet emission: <b>4000,6</b> (kg NH <sub>3</sub> -N/år)		Meremission (8 års-drift): <b>701,2</b> (kg NH <sub>3</sub> -N/år)		Meremission (nudrift): <b>701,2</b> (kg NH <sub>3</sub> -N/år)			
<b>Oversigt af naturpunkter</b> ? i							
Navn:	Kategori:	Opretter:	Kumulation:	Ruhed natur:	Merdeposition (kg N/ha/år):		Totaldeposition (kg N/ha/år):
					8-års drift	Nudrift:	
9. Overdrev	Kategori 3	Ansøger	0	Bn	0,0	0,0	0,1
11. Hede	Kategori 2	Ansøger	0	Bn	0,0	0,0	0,0
10. Hede	Kategori 1	Ansøger	0	Bn	0,0	0,0	0,0
8. Mose	Kategori 3	Ansøger	0	S	0,0	0,0	0,1
7. Mose	Kategori 3	Ansøger	0	Mk	0,0	0,0	0,0
6. Mose	Kategori 3	Ansøger	0	S	0,0	0,0	0,1
5. Mose	Kategori 3	Ansøger	0	Bn	0,0	0,0	0,2
4. Mose	Kategori 3	Ansøger	0	Mk	0,0	0,0	0,2
3. Mose	Kategori 3	Ansøger	0	S	0,1	0,1	0,3
2. Overdrev	Kategori 3	Ansøger	0	Bn	0,0	0,0	0,1
1. Pot. ammoniakfølsom skov (Mose)	Kategori 3	Ansøger	0	S	0,0	0,0	0,3

**Tabel 5. Naturberegninger (scenarie 1)**

Samlet emission: <b>4568,9</b> (kg NH <sub>3</sub> -N/år)		Meremission (8 års-drift): <b>1269,5</b> (kg NH <sub>3</sub> -N/år)		Meremission (nudrift): <b>1269,5</b> (kg NH <sub>3</sub> -N/år)			
<b>Oversigt af naturpunkter</b> ? i							
Navn:	Kategori:	Opretter:	Kumulation:	Ruhed natur:	Merdeposition (kg N/ha/år):		Totaldeposition (kg N/ha/år):
					8-års drift	Nudrift:	
9. Overdrev	Kategori 3	Ansøger	0	Bn	0,0	0,0	0,1
11. Hede	Kategori 2	Ansøger	0	Bn	0,0	0,0	0,0
10. Hede	Kategori 1	Ansøger	0	Bn	0,0	0,0	0,0
8. Mose	Kategori 3	Ansøger	0	S	0,0	0,0	0,1
7. Mose	Kategori 3	Ansøger	0	Mk	0,0	0,0	0,0
6. Mose	Kategori 3	Ansøger	0	S	0,0	0,0	0,1
5. Mose	Kategori 3	Ansøger	0	Bn	0,0	0,0	0,2
4. Mose	Kategori 3	Ansøger	0	Mk	0,1	0,1	0,3
3. Mose	Kategori 3	Ansøger	0	S	0,1	0,1	0,3
2. Overdrev	Kategori 3	Ansøger	0	Bn	0,0	0,0	0,2
1. Pot. ammoniakfølsom skov (Mose)	Kategori 3	Ansøger	0	S	0,1	0,1	0,3

**Table 6. Nature calculations (scenario 2)**

Samlet emission: <b>5285,4</b> (kg NH <sub>3</sub> -N/år)			Meremission (8 års-drift): <b>1986,0</b> (kg NH <sub>3</sub> -N/år)		Meremission (nudrift): <b>1986,0</b> (kg NH <sub>3</sub> -N/år)		
<b>Oversigt af naturpunkter</b> ? i							
Navn:	Kategori:	Opretter:	Kumulation:	Ruhed natur:	Merdeposition (kg N/ha/år):		Totaldeposition (kg N/ha/år):
					8-års drift	Nudrift:	
9. Overdrev	Kategori 3	Ansøger	0	Bn	0,1	0,1	0,2
11. Hede	Kategori 2	Ansøger	0	Bn	0,0	0,0	0,0
10. Hede	Kategori 1	Ansøger	0	Bn	0,0	0,0	0,0
8. Mose	Kategori 3	Ansøger	0	S	0,0	0,0	0,1
7. Mose	Kategori 3	Ansøger	0	Mk	0,0	0,0	0,1
6. Mose	Kategori 3	Ansøger	0	S	0,0	0,0	0,1
5. Mose	Kategori 3	Ansøger	0	Bn	0,1	0,1	0,2
4. Mose	Kategori 3	Ansøger	0	Mk	0,1	0,1	0,3
3. Mose	Kategori 3	Ansøger	0	S	0,1	0,1	0,4
2. Overdrev	Kategori 3	Ansøger	0	Bn	0,1	0,1	0,2
1. Pot. ammoniakfølsom skov (Mose)	Kategori 3	Ansøger	0	S	0,1	0,1	0,4

**Tabel 7. Naturberegninger (scenarie 3)**

**Kategori 3-natur** (ammoniakfølsomme naturtyper, herunder moser, heder og overdrev, som ikke er omfattet af ovenstående kategori 1 og 2)

Indenfor 1.000 m fra anlægget er der 2 moser (pkt. 1 og 3), se figur 9.

Indenfor 1.000 m fra anlægget er der 1 potentiel ammoniakfølsom skov (pkt. 1, figur 9). Denne skov er beliggende indenfor område, der er udpeget som anden kategori 3 område.

Der er foretaget beregninger i Husdyrgodkendelse.dk, der viser at merdepositionen på de nærmest liggende naturområder ikke overstiger 1 kg N/ha/år.

### Vurdering

På baggrund af ovenstående vurderes det samlet, at ammoniakemissionen fra husdyrbruget ikke vil medføre en væsentlig forringelse af miljøet.

## Internationalt beskyttede arter af planter og dyr – bilag IV-arter

Af EF-habitatdirektivets bilag IV fremgår en række dyre- og plantearter (herefter bilag IV-arter), som er strengt beskyttede, uanset om de forekommer indenfor et af de udpegede habitatområder eller på andre lokaliteter. På den baggrund kan der udelukkende gives tilladelse til aktiviteter, som vurderes ikke at have en negativ effekt på artens yngle- eller rasteområde.

Søgning på <http://naturdata.miljoportal.dk/speciesSearch> viser at der ikke er registreret Bilag IV arter ved ejendommens bygningsanlæg (indenfor 1.000 m fra anlægget).

## National beskyttelse af arter af planter og dyr

Foruden den internationale artsbeskyttelse (bilag IV) er flere andre arter beskyttet af en nationalartsfredning jf. Artsfredningsbekendtgørelsen<sup>7</sup>.

Søgning på <http://naturdata.miljoportal.dk/speciesSearch> viser at der ikke er registreret fredede arter i nærheden af ejendommens bygningsanlæg (indenfor 1.000 m fra anlægget).

## Biodiversitet – Den danske Rødliste

Danmark har jf. Biodiversitetskonventionen forpligtet sig til at standse tabet af biologisk mangfoldighed. Arter, som er forsvundet fra Danmark eller truet af udryddelse, er registreret som sådan på Den danske Rødliste.

Søgning på <http://naturdata.miljoportal.dk/speciesSearch> viser at der ikke er registreret truede arter på den danske Rødliste i nærheden af ejendommens anlæg (indenfor 1.000 m fra anlægget).

## Vurdering

Der ændres ikke på de eksisterende bygninger i forbindelse med denne miljøgodkendelse. Godkendelsen vil derfor ikke medføre at der ændres på vandhuller, fortidsminder, sten- og jorddiger, eller andre potentielle levesteder for padder eller krybdyr. Der fjernes ikke gamle bygninger og fældes ikke store træer, der kunne være levested for flagermus. Der sker med andre ord ikke fysiske ændringer i forbindelse med projektet, der kan være til skade for bilag IV-arter. Derfor vurderes det at driften ikke vil medføre en forøget påvirkning af de nævnte bilag IV- og rødlistearter eller deres levesteder. Det vurderes at husdyrproduktionen kan drives på stedet under hensyntagen til internationalt og nationalt beskyttede arter af planter og dyr, og uden at påvirke den biologiske mangfoldighed negativt.

## Ansvarsarter

Herning Kommune har arbejdet med ansvarsarter siden 2008, hvor byrådet vedtog kommunens Naturpolitik. I 2010 omfattede listen 56 arter fordelt på forskellige artsgrupper med levesteder, der er typiske for Herning Kommune. Listen er siden suppleret med relevante arter, så den i dag omfatter 70 arter.

Ifølge Herning Kommune er der ingen ansvarsarter indenfor 1.000 meter fra anlægget.

## Lugt

Der udledes lugt fra stalde, husdyrgødningslagre m.m. De primære kilder til lugt fra dyrehold er staldventilationsluft samt håndtering og opbevaring af husdyrgødning. Mange forhold kan influere på lugtemissionen fra stalde. Udover dyretypen og størrelsen af produktionsarealet er det fx staldindretning, ventilationsssystem (afkasthøjde), geografisk placering, strøelse, gødningshåndtering, fodring samt hygiejne i stalden.

Der er anvendt ugentlig udslusning af gylle i den eksisterende slagtesvinestald, som er med fulddrænedede gulve (Drænet gulv + spalter), som teknologi til at reducere lugtemissionen, jf. Miljøstyrelsens Teknologiliste.





Udslusning af gylle til fortank sker 1 gang ugentlig. Herefter afhentes det af biogasanlæg. Der kommer gylle retur fra biogasanlægget ifm. afhentning af gylle, svarende til den mængde der kan være i gylletanken. Omrøring af gyllebeholdere foretages før udbringning på markerne primært om foråret.

I den eksisterende slagtesvinestald er der anvendt hyppig udslusning, som teknologi til at reducere lugtemissionen i scenarie 3. Dvs. at når både forlængelsen af eksisterende stald og ny slagtesvinestald er opført, skal der anvendes hyppig udslusning i eksisterende stald. Dette gøres ved at der sluses gylle minimum én gang i ugen i forbindelse med den ugentlige afhentning af gylle til biogas. Som dokumentation for at der sker en udslusning min. én gang ugentlig gemmes og opbevares alle kvitteringer for afhentningen af gyllen i min. 5 år.





Der er mekanisk ventilation, der er i drift hele året, i alle stalde.

I husdyrgodkendelsesbekendtgørelsens § 31 er fastsat det landsdækkende beskyttelsesniveau for lugt, der skal anvendes ved vurdering af om der er væsentlige lugtgener i forbindelse med udvidelse af et husdyrbrug.





Lugtemissionen er beregnet i Husdyrgodkendelse.dk ud fra oplysningerne om det ansøgte produktionsareal. Geneafstanden er overholdt i forhold til nabobeboelse, samlet bebyggelse og byzone. Beregninger fremgår af nedenstående tabel.

Bebyggelse	Kumulation	Model	Ukorrigeret geneafstand (m)	Korrigeret geneafstand (m)	Vægtet gennemsnitsafstand (m)	Genekriterie overholdt
 Stradevej 2	0	NY	241,4	241,4	342,2	Ja
 Stradevej 8	0	NY	241,4	241,4	292	Ja
 Holtevej 13	0	NY	508,8	508,8	2176,1	Ja
 Hundkær, Vinding	0	NY	670,9	670,9	2799,4	Ja

Tabel 8. Lugtgeneberegning (scenarie 1)

Bebyggelse	Kumulation	Model	Ukorrigeret geneafstand (m)	Korrigeret geneafstand (m)	Vægtet gennemsnitsafstand (m)	Genekriterie overholdt
 Stradevej 2	0	NY	280	280	342,7	Ja
 Stradevej 8	0	NY	280	280	300,7	Ja
 Holtevej 13	0	NY	572,9	572,9	2177,6	Ja
 Hundkær, Vinding	0	NY	747,8	747,8	2803,8	Ja

**Tabel 9. Lugtgeneberegning (scenarie 2)**

Bebyggelse	Kumulation	Model	Ukorrigeret geneafstand (m)	Korrigeret geneafstand (m)	Vægtet gennemsnitsafstand (m)	Genekriterie overholdt
 Stradevej 2	0	NY	286	286	336,7	Ja
 Stradevej 8	0	NY	286	286	297,7	Ja
 Holtevej 13	0	NY	582,5	582,5	2183	Ja
 Hundkær, Vinding	0	NY	759,4	759,4	2797,3	Ja

**Tabel 10. Lugtgeneberegning (scenarie 3)**

### Vurdering

Lovens minimumskrav til afstande til nærmeste beboelser indenfor de tre typer er overholdt. Det vurderes derfor, at lugt fra staldene ikke vil give væsentlige gener for omkringboende naboer.

### Øvrige emissioner og genepåvirkninger fra husdyrbruget og det ansøgte.

De væsentligste miljøforhold for husdyrbrug er støj, lugt, fluer, ammoniakfordampning, godstrafik og udvaskning af kvælstof til vandmiljøet. Nærmeste nabo er beliggende indenfor 300 m, der er derfor foretaget en grundig vurdering af forhold angående støj, lugt, fluer, ammoniakfordampning, godstrafik som kan påvirke de nærliggende beboelser.

I det nedenstående er enkelte forhold uddybet.

### Støv

Den primære støvkilde er støv fra ventilationsanlæg. I alle stalde er der overbrusningsanlæg.

I forbindelse med håndtering af foder, levering af foder m.m., kan der opstå støvgener. Alt foder opbevares i udendørs eller indendørs i lukkede siloer. Transport af foder mellem fodersiloerne og stalden foregår i et lukket system, derved er støvgener fra håndtering af foder meget begrænset.

Der anvendes vådfoder i alle stalde.

Der vil i forbindelse med transporter til og fra ejendommen kunne opstå støvgener i tørt vejr. Gener herfra forsøges minimeret ved hensynsfuld kørsel med egne køretøjer.

### **Vurdering**

Ved udvidelsen vil foderforbruget stige. Det vurderes at håndtering og opbevaring af foder generelt ikke vil give anledning til væsentlige støvgener, da foder opbevares i siloer udenfor foderladen eller i indendørs siloer og håndtering og forarbejdning af foder ligeledes foregår i lukkede bygninger.

Der vil i forbindelse med høst og indblæsning af korn/foder i siloerne, kunne forekomme en del støv. Men da der er god afstand til de nærmeste naboer, og anlægget er afskærmet i forhold til naboer med læhegn, vurderes det at naboer ikke vil opleve væsentlige støvgener.

Generelt vurderes at støvgener fra ejendommen vil være relative få og kortvarige og derfor ikke vil være til væsentlig gene for omkringboende naboer.

### **Fluer og skadedyr**

For at bekæmpe skadedyr som kan være til gene for selve ejendommen foretages regelmæssig bekæmpelse af rotter og mus. Alle udendørs arealer, stalde samt områder omkring foderopbevaring holdes ryddeligt og rent.

Fluer bekæmpes ved hyppig udslusning af gylle samt med godkendte fluebekæmpelsesmidler i et begrænset, nødvendigt omfang og de til enhver tid nyeste retningslinjer fra Aarhus Universitet, Institut for Agroøkologi følges.

Rottebekæmpelse efter aftale med et autoriseret firma (pt. Mortalin). Der er opstillet kasser rundt omkring på ejendommen til bekæmpelse af rotter. Der foregår løbende bekæmpelse og opstår der problemer udover den rutinemæssige bekæmpelse, kontaktes firmaet for iværksættelse af en intensiv rottebekæmpelse.

### **Vurdering**

Det vurderes, at med det ansøgte projekt og håndteringen af forekomst af fluer og skadedyr, ikke vil blive en gene for de omkringboende.

### **Til- og frakørsels forhold**

Til ejendommen er der i dag to indkørsler. I forbindelse med opførelsen af den nye stald, etableres der to nye indkørsler syd for staldanlægget.

Alle fire indkørsler anvendes i forbindelse med driften. Stuehuset har sin egen indkørsel. Der er etableret en intern vej, der går mod nord fra ejendommen til Sigvej, for at minimere afstanden til Virkelystvej 3.

Der er to adgangsveje til ejendommen, hvoraf de tunge transporter til og fra ejendommen vil ske. Nærmeste nabo, der berøres af transporterne fra Stradevej 4, er Stradevej 2.



**Tabel 11. Til- og frakørselsforhold**

Størstedelen af transporterne skete tidligere ad Stradevej fra vest, siden er der blevet etableret en intern vej fra nord, hvilket har minimeret antallet af transporter en del. Fordelingen af transporter er nogenlunde lige fordelt mellem de to indkørselsveje. Transporter forekommer i forbindelse med levering af foder, gødning, brændstof og andre forbrugsstoffer. Der sker desuden transporter i forbindelse med afhentning af levende og døde dyr samt intern på bedriften. Endelig er der transporter i forbindelse med afhentning og udbringning af husdyrgødning samt hjemtransport af afgrøder.

Én transport svarer til både en kørsel til og fra ejendommen.



Type	Antal/år, Nudrift	Antal/år, ansøgt drift			Kommentarer
		1. sce.	2. sce.	3. sce.	
Husdyrgødning	130	180	204	254	Med lastbil
	120	120	120	120	Med traktor og gyllevogn
Husdyr til/fra ejendommen	26	38	46	58	Til slagteri
	21	30	34	43	Til ejendommen (smågrise)
Indkøbt foder	26	35	44	52	Soja og roepiller m.m. Mineraler
	0	26	26	26	
Korn	54	60	70	81	
Brændstof	0	1	2	2	
Døde dyr	78	78	78	78	
Affald	26	26	26	26	
Øvrige	34	34	34	34	
<b>Samlet antal transporter</b>	<b>515</b>	<b>628</b>	<b>684</b>	<b>774</b>	

**Tabel 12. Antal transporter til og fra ejendommen.**

De fleste transporter er med husdyrgødning og afgrøder. Derfor er en stor del af belastningen af antallet af transporter i en kort afgrænset periode i forbindelse med sæsonen for gyllekørsel og høst. I højsæsonen kan det være nødvendigt med transporter i weekenden og uden for normal arbejdstid.

Andre transporter foregår normalt i dagtimerne og på hverdage. Afhentning af levende dyr kan dog ske døgnet rundt i henhold til slagteriets køreplaner. I højsæsonen kan det være nødvendigt med transporter i weekenden og uden for normal arbejdstid.

### Vurdering

Der er redegjort for til- og frakørselsforhold, samt at transporter så vidt muligt foregår i dagtimerne. Det vurderes på baggrund af ovenstående at transporter til og fra ejendommen ikke vil medføre væsentlig negativ påvirkning af nærmiljøet.

### Rystelser

Brug af maskiner i landbruget kan i nogle tilfælde give anledning til vibrationsgener. Dette vil typisk være rystelser maskinføreren udsættes for, fremfor rystelser der giver gener for det omgivende miljø. Denne type rystelser er en arbejdsmiljøfaktor og vurderingen af dette forhold indgår i arbejdspladsvurderingen (APV) og behandles ikke nærmere her.

I forbindelse med transporter kan der muligvis være vibrationer fra køretøjerne. Dette vil dog ikke være i et omfang der overstiger, hvad der almindeligvis må forventes fra kørsler på landets veje. Der er ikke nabobeboelser beliggende umiddelbart op til veje eller indkørsler. Rystelser fra ejendommen eller transporter i forbindelse med driften af denne forventes derfor ikke at give gener for omgivelserne.

### Støj

De væsentligste støjkloder på et svinebrug er staldventilation, gyllepumper, foderleverancer, støj fra transporter, m.v.

Alle svinestalde er med mekanisk ventilation, der kører året rundt.

Udslusning af gylle fra stald til fortank sker løbende. Gyllen afhentes til biogasanlæg i fortanken og afleveres igen i gyllebeholderen, ca. en gang hver uge. Oprøring af gyllebeholderne sker forud for udkørsel af gylle på markerne primært om foråret.

Indblæsning af foder. Leverancer af foder foregår af kort varighed.

Korntørreriet kører ca. 3 uger årligt afhængig af vejrliget.

I foderladen er der installeret et mølteri til egen foderproduktion. Kværne og blandeanlæg er placeret indendørs, hvorved støjgenerne herfra vil være minimale. Foderladen og fodersiloer er placeret på den østlige side af staldanlægget, hvorved at staldanlægget fungerer som støjvæg mod nærmeste nabo (Stradevej 2) som er beliggende ca. 275 m mod vest. Leverancer af foder foregår af kort varighed, da det tippes af i påslag.

### **Vurdering**

Husdyrbruget ligger i et landbrugsområde. Ejendommens beliggenhed i relativ lang afstand fra naboer, betyder at støj i forbindelse med produktionen vil være meget begrænset.

Det vurderes, at husdyrbruget på Stradevej 4 i betragtning af typer og størrelser af produktionsanlæggene, samt afstanden fra støjkloder til omliggende beboelse, ikke kan forventes at ville frembringe støj, som kan medføre gener i omgivelserne.

### **Forurenings- og genebegrænsende foranstaltninger**

For at minimere risikoen for nedsivning af stoffer til grundvandet samt beskyttelse af det omgivende miljø, er der redegjort for procedure for håndtering af gylle, kemikalier og olie ved uheld på husdyrbruget.

#### Redegørelse for mulige uheld:

Umiddelbare risici for uheld i forbindelse med driften, der kan medføre en øget forurening, vil være: brand, uheld med eller ved gyllebeholderen, herunder f.eks. beskadigelse af gyllebeholderne ved strejfen eller påkørsel, eller på anden måde ved lækage eller overløb, der vil medføre udsivning af gylle. Eller spild af kemi eller olie.

#### Minimering af risiko for uheld

Hvis der sker spild af olie under påfyldning, som ikke umiddelbart kan fjernes ved afgravning eller ved brug af sugemateriale (savsmuld eller lign.), vil både Alarmcentral (tlf. 112) og Miljøvagt blive kontaktet. Hvis der er mistanke om, at olie eventuelt kan sive ud af tanken, vil tanken blive tømt for olie. Såfremt det drejer sig om en mængde, som ejer ikke selv har mulighed for at fjerne, vil enten brandvæsenet eller en slamsuger, der må tage imod olieaffald, blive kontaktet, så tanken kan blive tømt. Såfremt der er sket spild, der ikke kan fjernes, vil både Miljøvagten og Alarmcentralen (tlf. 112) blive kontaktet.

Gyllebeholderne er underlagt 5-års kontrol, hvor en kontrollant kontrollerer beholderens tæthed og kabler over og under terræn. Derudover er gyllebeholderne placeret sådan, at den er under dagligt opsyn for eventuelle revner, rust på synlige kabler, gylleudsivninger og andet. Ved påkørsel eller strejfen af gyllebeholderne med maskiner eller andet vil eventuelle revner blive tilset med det samme og udbedret straks. Hvis revnen ikke kan udbedres ved egen hjælp, vil beholderproducenten blive kontaktet om assistance.

Gylletankene tømmes med selvlæssende gyllevogne påmonteret sugekran.

#### Minimering af gene og forurening ved uheld

Hvis gyllebeholderen skulle springe, vil alarmcentralen på tlf.: 112 blive kontaktet øjeblikkeligt. Ved driftsuheld, hvor der er sket, eller hvor der er fare for at ske en større forurening af omgivelserne, vil alarmcentralen straks blive kontaktet på tlf.: 112. I tilfælde af lækage på gyllebeholderen vil der ske en hurtig afstrømning til vandløb, da afstanden til nærliggende grøft er 20 m. Grøften nord for ejendommen kan afspærres ved at smide en halmballe eller jord i grøften ved vej (se figur 5).

Der er udarbejdet en beredskabsplan, se bilag 2.

#### **Vurdering**

Det vurderes at der er taget tilstrækkelige forholdsregler i tilfælde af et uheld, ved at der er en procedure for hvad der skal gøres i tilfælde af et uheld og for at minimere risikoen for uheld.

#### **Egenkontrol**

- Der laves E-kontrol.
- Brug af sprøjtemidler registreres (Sprøjtejournal)
- Der overvåges ved gyllepumpning
- Der udføres 5-årig beholderkontrol.
- Kontrol med gødningsmængder, gødningsanvendelse, antal dyr etc. udføres efter gældende lovkrav (gødningsregnskab og husdyrindberetning) og kontrolleres af Landbrugsstyrelsen. Anvendelse og udarbejdelse af mark-/gødningsplaner er et af hovedpunkterne i BAT-kravene. Det opfyldes til fulde. Det er et styringsredskab der sikrer, at afgrøderne gødes efter behov, at gødning tilføres markerne når vejret tillader det så næringsstofudledningen til det omgivende miljø minimeres.

#### **Vurdering**

Med ovenstående er der redegjort for, at der er fokus på management og egenkontrol på ejendommen. Ved at registrere og iagttage daglige rutiner og forbrug, kan eventuelle u hensigtsmæssige forhold identificeres og afhjælpes.

Det vurderes samlet set at driften af husdyrbruget på adressen inkl. egenkontrol og management lever op til lovens krav. Driften af husdyrbruget forventes derfor samlet set ikke at medføre en væsentlig negativ virkning på miljøet

## Væsentlige virkninger fra reststoffer, affaldsproduktionen, samt ved brugen af naturressourcer.

### Grundvand

Husdyrbruget ligger indenfor område med særlig drikkevandsinteresser (se tabel 5, Kommuneplans udpegninger). Områder med særlige drikkevandsinteresser er områder hvor regnvandet nedsiver og danner grundvand, som bruges til vandforsyninger af regional betydning, eller som kan få regional betydning i fremtiden.

Den nye stald opføres og indrettes således at forurening af grundvand og overfladevand ikke finder sted. Dvs. at stalden får et fast gulv eller et gulv der er udført i et bestandigt materiale, som uigennemtrængelig for fugt, og som kan modstå påvirkningerne fra dyrene og de anvendte redskaber, jf. Husdyrgødningsbekendtgørelsens § 9. Derudover føres husdyrgødning fra staldene til en fortank, hvor fra det afhentes af biogasanlæg. Fortanken bliver med en fast overdækning. Afløb fra stalden til fortanken, sker gennem tætte og lukkede ledninger. Spildevandsledningerne, herunder tagvand, overfladevand og sanitært spildevand er adskilt fra hinanden efter gældende regler, for at undgå en forurening af grundvandet.

Markdriften efterlever gældende krav gennem mark- og gødningsplanlægning for bl.a. gødning og kemi. Der sker ingen ændringer af arealanvendelsen.

Husdyrbruget ligger ikke indenfor boringsnære beskyttelsesområder, nitratfølsomt indvindingsområde, eller sprøjtemiddelfølsomme indvindingsområde

Der er en boring på ejendommen, DGU nr. 74.801. Den er tilknyttet boligen, og anvendes derfor ikke til husdyrbruget.

Spildevandsledningerne, herunder tagvand, overfladevand og sanitært spildevand er adskilt fra hinanden efter gældende regler, for at undgå en forurening af overflade- og grundvand.

### Vurdering

Ud fra ovenstående vurderes det at den påtænkte driftsændring ikke vil have indvirkning på grundvandet.

### Jordforurening

Der fremgår ingen kortlægning af jordforurening på ejendommen.

### Vurdering

Ud fra ovenstående vurderes det ikke at den påtænkte driftsændring vil have indvirkning på grundvandet.

### Zink

Der anvendes ikke zink i denne besætning, da det er en slagtesvinebesætning.

### Vurdering

På baggrund af at der ikke anvendes zink i denne besætning af den blandede besætning samt at hovedparten af gyllen afsættes til biogasselskab, og der modtages afgasset gylle retur, vurderes brug af husdyrgødningen ikke at være i strid med gældende lovgivning i husdyrgødningsbekendtgørelsen. Derved minimeres

risikoen for, at der vil ske en ophobning af zink som på sigt forskyder balancen i jordens økosystemer og vandmiljøer.

### **Reststoffer** (olie, rengøringsmidler, kemikalier, medicin m.m.)

Opbevaring af reststoffer skal ske på en forsvarlig måde, så der ikke er risiko for afløb til jord, kloak, overfladevand eller grundvand.

#### *Olie*

På ejendommen anvendes der olie, i form af fyringsolie. Fyringsolien anvendes ifm. udtørring af nyvaskede staldfafsnet. Olietanken står på nuværende tidspunkt udendørs på den nordlige side af den eksisterende stald. Tanken flyttes om mellem de to stalde ved mellemgangen i fremtiden.

Al markarbejde foregår fra Virkelystvej 3, der er derfor ingen opbevaring af dieselolie, smøreolie eller spildolie.

#### *Kemikalier og pesticider*

På ejendommen anvendes der kemikalier hovedsagligt i form af rengøringsmidler. I foderladen opbevares der en dunk sæbe (20 liter). Ved vask af stalde anvendes iblødsætning og højtryksrensere, således at sæbebruget minimeres.

Der opbevares desuden en palletank med syre i foderladen. Palletanken på fast bund og med afløb til gyllen, i tilfælde af læk.

Al markarbejde foregår fra Virkelystvej 3, der er derfor ingen opbevaring af pesticider.

Nødvendige rengøringsmidler bruges op i ejendommens drift, hvorved der normalt ikke er kemikalieaffald til bortskaffelse. Hvis reglerne ændres så et kemikalie, der tidligere har været benyttet på ejendommen, bliver ulovligt at bruge, bortskaffes eventuelle rester hurtigst muligt til Kommunal Modtagestation.

#### *Medicin*

Bedriften er tilmeldt en sundhedsordning med dyrlægen, som kommer på besøg mindst en gang om måneden. Her udskriver dyrlægen den nødvendige medicin. Medicinen opbevares ved forrummet til stalden. Eventuelle medicinrester returneres til dyrlæge eller apotek. Det er dog sjældent at det sker, da alt det indkøbte opbruges. Skarpe og spidse genstande opbevares i lukket beholder i stalden, og afleveres til dyrlæge eller på kommunal genbrugsstation.

#### **Vurdering**

Det vurderes at reststoffer opbevares og håndteres miljømæssigt forsvarligt på ejendommen.

#### **Affald**

Husdyrbruget er omfattet af kommunens til enhver tid gældende Regulativ for Erhvervsaffald, og er dermed forpligtet til at kildesortere og bortskaffe alt erhvervsaffald i henhold til denne og den til enhver tid gældende Affaldsbekendtgørelse.

I den daglige drift vil der være en række affaldsprodukter til bortskaffelse via kommunale ordninger og modtagestationer. Affaldet tilstræbes opbevaret og bortskaffet i overensstemmelse med affaldsregulativene for Herning Kommune.

Der er ingen opbevaring af affald på ejendommen. Løbende indsamles og fragtes affaldet til Virkelystvej 3, hvor det opbevares og afskaffes efter gældende regler.

### Vurdering

Affald opbevares og bortskaffes i overensstemmelse med gældende lovgivning og affaldsdirektiver, og det vurderes ikke at håndteringen heraf kan medføre risiko for forurening af miljøet.

### Døde dyr

Døde dyr opbevares overdækket af et kadaverdækket ved den nordligste indkørsel (jf. figur 6). Placeringen af afhentningsstedet ligger ugeneret i forhold til nabobeboelser og forbipasserende. Døde dyr tilmeldes til afhentning af DAKA senest 24 timer efter dødsfaldet er konstateret.

### Vurdering

Det vurderes, at husdyrbruget efterlever Bekendtgørelse nr. 558 af 01/06/2011 om opbevaring m.m. af døde produktionsdyr.

### Vand

Vandforbruget på denne bedrift anvendes primært til drikkevand og markvanding. Ved fuld udnyttelse af staldanlægget vil vandforbruget stige, som følge af flere dyr. Der anvendes vand fra Sørvad vandværk.

	Nudrift (m <sup>3</sup> )	Ansøgt drift (m <sup>3</sup> )	Ændring (%)
Vandforbrug	3.800	7.600	50

Tabel 13. Vandforbrug (scenarie 3)

I alle stalde anvendes der vandventiler over krybbe, hvorved vandspild undgås. Lækager identificeres, stoppes og repareres hurtigst muligt.

### Vurdering

Der er hele tiden fokus på at minimere vandforbruget, både i forbindelse med daglig drift men også ved udskiftning af teknikker der forbruger vand. Det vurderes derved at brugen af naturressourcer sker på en forsvarlig måde.

### Energi

På ejendommen anvendes der energi i form af el og fyringsolie. Elforbruget anvendes hovedsagligt til ventilation, belysning, korntørring, foderfremstilling, udfodring og gyllekøling. Stigningen i elforbruget skyldes en stigning i antallet af dyr, samtidig med at opvarmningen ændres fra oliefyr til gyllekøling.

	Nudrift	Ansøgt drift	Ændring (%)
Elforbrug (kWh)*	120.000-150.000	220.000-250.000	67-83
Fyringsolie (l)	2.000	0	-100

Tabel 14. Energiforbrug \*elforbruget er afhængig af behovet for korntørring

Af energibesparende teknikker kan nævnes, lavenergipærer, og trinløs styring af ventilationen, nye og tidsvarende ventilatorer. Udendørs belysning har bevægelsescensor.

### **Vurdering**

Der er hele tiden fokus på at minimere energiforbrug, både i forbindelse med daglig drift men også ved udskiftning af teknikker der forbruger energi. Det vurderes derved at brugen af naturressourcen sker på en forsvarlig måde. Det vurderes derfor at der på ejendommen er fokus på besparelse af energi, og driften af husdyrbruget forventes ikke at medføre væsentlige følger for miljøet på baggrund heraf.

### **Klima**

Klimapåvirkninger søges begrænset ved at holde fokus på energiforbrug og transporter så CO<sub>2</sub>-belastningen minimeres så vidt muligt. Dette er beskrevet i foregående afsnit vedr. "Energi" med diverse tiltag.

Denne ejendom bidrager til klimaindsatsen med bla. følgende tiltag:

- Der anvendes LED-belysning i stalden, som minimerer elforbruget.
- Der etableres gyllekøling i den nye stald, en sænkning af gyllens temperatur som reducerer CO<sub>2</sub>-udledningen. Desuden produceres der varme, som kan erstatte brugen af fyringsolie.
- Der anvendes hyppig udslusning en gang ugentligt i den eksisterende stald. Metanproducerende bakterier er mindre aktive ved lave temperaturer (under 15°C). Derfor kan man mindske udledningen af metan ved at pumpe gylle hyppigere fra stalden til gylletanken og skylle gyllekanalerne.
- Overdækning af gyllebeholder, reducerer metanudledningen, pga. at der skabes et bedre miljø for visse mikroorganismer, som er drivhusgasreducerende.
- Gylle leveres til biogas, hvor det bidrager til produktionen af elektricitet og varme. Desuden giver gødsningen med biogasygylle en lavere lattergas emission end fra rågylle.
- Arealerne ligger forholdsvis samlet. Gyllen leveres retur fra biogasanlægget, direkte i de tanke der ligger nærvæd de arealer, gyllen skal udbringes på. Derved minimeres vejtransporten med traktor og gyllevogn. Hvilket bidrager til et lavere forbrug af brændstof. CO<sub>2</sub>-udledningen er lavere ved transport med lastbil, fremfor traktor.

### **BAT**

I lovgivningen er der faste krav hertil, som sikrer at husdyrbrug vælger et staldsystem eller en teknologi blandt de bedste tilgængelige, for at begrænse ammoniakudledningen fra husdyrbruget.

De BAT-krav, der stilles til husdyrbrugene, bidrager til, at målet for fald i ammoniakemissionen i DK nås og at den sundhedspåvirkning ammoniak afstedkommer dermed imødegås. Når ammoniakudledningen begrænses, bidrager det også til en generel bedre beskyttelse af ammoniakfølsom natur, da baggrundsbelastninger hertil begrænses.

Projektets BAT-emissionsniveau er beregnet i Husdyrgodkendelse.dk. BAT-emissionskravet er overholdt.

	Stalde	Lagre	Total
Samlet BAT krav (kg NH <sub>3</sub> -N /år)	3738	277	4015
Faktisk emission (kg NH <sub>3</sub> -N /år)	3862	139	4001
Forskel (kg NH <sub>3</sub> -N /år)	-	-	15
Vejledende BAT Overholdt?	-	-	Ja

**Tabel 15. BAT-beregning (scenarie 1)**

	Stalde	Lagre	Total
Samlet BAT krav (kg NH <sub>3</sub> -N /år)	4292	277	4569
Faktisk emission (kg NH <sub>3</sub> -N /år)	4430	139	4569
Forskel (kg NH <sub>3</sub> -N /år)	-	-	1
Vejledende BAT Overholdt?	-	-	Ja

**Tabel 16. BAT-beregning (scenarie 2)**

	Stalde	Lagre	Total
Samlet BAT krav (kg NH <sub>3</sub> -N /år)	5008	277	5286
Faktisk emission (kg NH <sub>3</sub> -N /år)	5147	139	5285
Forskel (kg NH <sub>3</sub> -N /år)	-	-	0
Vejledende BAT Overholdt?	-	-	Ja

**Tabel 17. BAT-beregning (scenarie 3)**

BAT-niveauet er fastsat som hhv. eksisterende stald niveau, og ny stald niveau.

Staldnavn	Navn på dyretype og staldsystem eller flexgruppe	Forudsætning for BAT-beregning
Slagtesvinestald	Slagtesvin. Drænet gulv + spalter (33 %/ 67%)	Eksisterende staldafsnit
Ny slagtesvinestald 1	Slagtesvin. Delvist spaltegulv, 50 - 75 % fast gulv	Nyt (inkl. renoveret) staldafsnit
Ny slagtesvinestald 1	Slagtesvin. Delvis spaltegulv, 25 - 49 % fast gulv	Nyt (inkl. renoveret) staldafsnit
Forlængelse af stald	Slagtesvin. Delvis spaltegulv, 25 - 49 % fast gulv	Nyt (inkl. renoveret) staldafsnit

**Tabel 18. Forudsætninger for BAT-beregning**

### Ammoniak (anlæggets emissionsniveau for ammoniak og valg af teknologi)

BAT-niveauet er opnået ved at, der er anvendt:



#### Scenarie 1:

- Drænet gulv + spalter (33/67 %) i eksisterende slagtesvinestald.
- Overdækning af eksisterende gyllebeholder.
- 25-49 % delvis spaltegulv i forlængelse af eksisterende slagtesvinestald.

#### Scenarie 2:

- Drænet gulv + spalter (33/67 %) i eksisterende slagtesvinestald.
- Overdækning af eksisterende gyllebeholder.
- 25-49 % delvis spaltegulv i ny slagtesvinestald.
- 50-75 % delvis spaltegulv i sygestierne i nye slagtesvinestalde.
- Gyllekøling i nye slagtesvinestalde med en ammoniakreducerende effekt på 2,7 %.

#### Scenarie 3:

- Drænet gulv + spalter (33/67 %) i eksisterende slagtesvinestald.
- Overdækning af eksisterende gyllebeholder.
- 25-49 % delvis spaltegulv i ny slagtesvinestald.
- 50-75 % delvis spaltegulv i sygestierne i nye slagtesvinestalde.
- Gyllekøling i nye slagtesvinestalde med en ammoniakreducerende effekt på 2,7 %.

Der er ikke foretaget en vurdering af fravalg, da BAT-emissionskravet er overholdt.

#### **Vurdering**

På baggrund af ovenstående vurderes det at projektet lever op til lovgivningens krav.

#### **Miljøledelsessystem**

Der indføres et miljøledelsessystem på ejendommen. Det vil sige:

- Bedriftens miljøforhold er gennemgået.
- Der er formuleret en miljøpolitik.
- Der er fastsat et ambitionsniveau i form af miljømål.
- Der er udarbejdet en plan for, hvordan målene nås.
- Der evalueres en gang årligt, om målene er nået.
- Miljøledelsessystemet gennemgås en gang årligt.

#### **Management/Godt landmandskab**

- Bedriftens medarbejdere uddannes løbende gennem kurser og efteruddannelse.
- Medarbejdere er orienteret om, at ejendommen er miljøgodkendt, og hvilket ansvar der dermed følger.
- I bedriftens driftsregnskab registreres forbrug af vand, energi, indkøbt foder, pesticider og handelsgødning.
- Gyllen analyseres for indhold af kvælstof og fosfor.

- Rengøring i og omkring siloer og bygninger foretages jævnligt med henblik på at minimere risikoen for lugt og for at der ikke skal opstå uhygiejniske forhold.
- I forbindelse med indretningen af produktionsanlægget er der fokus på, at indretningen tager hensyn til en rationel drift, af hensyn til ressource forbruget i driften og af hensyn til de daglige arbejds-gange.
- Sigtet med anlægget er, at der ud fra et proportionalitetssynspunkt er fokus på hvilke staldsystemer, der er bedst anvendelig i relation til miljø, arbejdsforbrug og dyrevelfærd for at fremtidssikre virksomheden.
- På bedriften er der udarbejdet beredskabsplan, således at skade ved uheld kan minimeres.
- Der er faste procedurer/rutiner i forhold til bortskaffelse af bedriftens spild- og affaldsstoffer, levering af foder, transporter m.m.
- Bedriften efterlever kravene med tilhørende egenkontrolprogram i "Danish"- produktstandard. En DANISH-godkendelse er landmandens kvalitetsstempel på, at forholdene i besætningen lever op til dansk lovgivningen og branchens egne krav. Den omhandler primært forhold vedr. dyrevelfærd, fødevarer sikkerhed og sporbarhed i primærproduktionen. Endvidere stilles der krav om renholdelse, skadedyr, foderopbevaring og generelt management. Der iværksættes et reparations- og vedligeholdelsesprogram for at sikre, at bygninger og udstyr er i driftsklar stand.

Der stræbes efter at leve op til målene for godt landmandskab. Dette betyder bl.a.:

- At hjælpepestoffer som gødning, plantebeskyttelsesmidler, medicin og energi bruges under hensyntagen til miljø og sundhed.
- At brugen af næringsstoffer optimeres på ejendomsniveau under hensyntagen til afgrødernes behov og det økonomiske afkast.
- At der sikres en høj udnyttelse af næringsstoffer ved udarbejdelse af mark- og gødningsplaner. Herved sikres, at tildeling af kunst- og husdyrgødning sker ud fra afgrødernes behov og næringsstoff-norm på den enkelte mark, således der sker mindst muligt tab til det omgivende miljø. Endvidere laves der en årlig opgørelse i form af gødningsregnskaber over at forbruget gødning ikke er større end normerne foreskriver.
- At der er fokus på at nye stalde og produktionssystemer indrettes så lugt og fordampning af ammoniak begrænses ud fra de tekniske og økonomiske muligheder og under hensyntagen til dyrenes fysiologiske og adfærdsmæssige behov.

### **Vurdering**

Ud fra ovennævnte egenkontroller, som indgår i den daglige drift, vurderes det at husdyrbruget lever op til BAT for management.

### **Fodringsstrategi**

- Foderproduktion og indkøb af foder sker på grundlag af foderplanlægning.
- Der udarbejdes foderplaner i samarbejde med konsulent og med anvendelse af nyeste viden indenfor svinefodring. Herved optimeres fodringen så unødigt forbrug af råvarer undgås.
- Der er faste aftaler til levering af foder.
- Foderanlæg justeres jævnligt, således at udfodret mængde svarer til dyrgruppen og unødigt foder-spild minimeres.

- Der anvendes N-balanceret foder baseret på energibehov og fordøjelige aminosyrer.
- Der er i forbindelse med fodring anvendt et godkendt tilsætningsstof, som reducerer den samlede mængde kvælstof der udskilles, hvorved miljøbelastningen af husdyrgødningen reduceres.
- Der anvendes fasefodring, letfordøjeligt uorganisk fosfat eller som minimum enkelt dosis (100 %) fytase.

### **Vurdering**

Det vurderes ud fra ovennævnte procedurer og tiltag, som er medvirkende til at minimere udskillelsen af fosfor og kvælstof, og derfor også ammoniakemissionerne, at husdyrbruget lever op til BAT for fodringsstrategi.

### **Vand**

- Vandforbruget registreres en gang årligt i regnskabet.
- Vandforbruget registreres en gang om måneden, med henblik på at kunne identificere lækager.
- Evt. lækager identificeres og repareres hurtigst muligt. Defekte drikkekopper udskiftes.
- Bedriftens drikkevandsinstallationer rengøres og efterses jævnligt med henblik på at undgå spild.
- I forbindelse med rengøring iblødsættes staldene for at, minimere forbruget af vaskevand.
- Der er drikkenipler over krybber i alle staldafsnit. Herved undgås drikkevandsspild.
- Staldene rengøres med vaskerobot. Derved reduceres vandforbruget til vask.

### **Vurdering**

Ud fra ovennævnte procedurer og tekniske løsninger, som er medvirkende til at minimere vandforbruget og til at holde løbende fokus på ressourceforbruget, så der kan ageres hurtigt og effektivt ved driftsforstyrrelser og uheld. Vurderes det at husdyrbruget lever op til BAT for vand.

### **Energi**

#### **Belysning:**

- Der er kun lys i driftsbygningerne når der arbejdes og når det i øvrigt er nødvendigt af produktionsmæssige årsager.
- Udendørs belysning har bevægelsessensor, hvorved unødvendigt energi forbrug undgås.
- Der anvendes lavenergi-belysning i bedriften (LED)

#### **Varme:**

- Der er installeret varmegenvinding i form af gyllekøling. Varmen herfra anvendes til:
  1. Rumvarme og udtørring ifm. vask i slagtesvinestald
  2. Opvarmning af stuehus
  3. Brugsvand til stuehus
  4. Brugsvand til bedriften.

#### **Ventilation:**

- Der er installeret trinløs styring af ventilatorer i staldene, hvilket regulerer ventilation i forhold til staldtemperatur (og fugtighed), og giver dermed lavest mulig forbrug af energi.

- Der etableres undertryksventilation i de nye staldanlæg, da energiforbruget ved ligetryksventilation er ca. dobbelt så stor som undertryksventilation.
- Ventilationsanlægget til ses dagligt for driftsforstyrrelser.
- I de mekanisk ventilerede stalde gennemføres hyppige eftersyn, justeringer og rengøring af ventilationssystemet. Hvorved unødigt energiforbrug til ventilation undgås.

#### Øvrige:

- Alle stalde er isolerede.
- Elforbruget registreres månedligt. Dette giver fokus på forbruget, og muligheder for at reducere dette.
- Gylletanken er overdækket og der er dermed ikke tilførsel af regnvand til gylletanken. Dette reducerer antallet af transporter, og derved energiforbruget i forbindelse med udkørsel af gyllen.

#### Vurdering

Ud fra ovennævnte procedurer og tekniske løsninger, som er medvirkende til at minimere energiforbruget og til at holde løbende fokus på ressourceforbruget, så der kan ageres hurtigt og effektivt ved driftsforstyrrelser og uheld. Vurderes det at husdyrbruget lever op til BAT for energi.

#### Spildevand

- Spildevandsmængden forsøges reduceret ved fx at anvende højtryksrensere ved vask af stalde, identificere og reparere evt. lækage hurtigst muligt, se afsnittet BAT Vand.
- Spildevandsledningerne, herunder tagvand, overfladevand og sanitært spildevand er adskilt fra hinanden efter gældende regler, for at undgå en forurening af overflade- og grundvand.
- Der opsamles ikke spildevand fra befæstede arealer.

#### Vurdering

Ud fra ovennævnte tekniske løsninger, som er medvirkende til at minimere mængden af spildevand og til at holde løbende fokus på ressourceforbruget, så der kan ageres hurtigt og effektivt ved driftsforstyrrelser og uheld. Vurderes det at husdyrbruget lever op til BAT for spildevand.

#### Støj

- Der anvendes støjsvage ventilatorer.
- Foderanlæg og kværne er placeret indendørs.
- Alle porte og døre er lukket i forbindelse med fodring.
- Der fodres ikke om natten.
- Alle stalde er isolerede.

#### Vurdering

Ud fra ovennævnte tekniske løsninger, som er medvirkende til at forebygge og minimere støj. Vurderes det at husdyrbruget lever op til BAT for støj.

#### Støv

- Der er overbrusningsanlæg i alle stalde, hvilket reducerer støvgener.

- Alt foder opbevares i lukkede siloer. Transport mellem udendørs siloer og foderlade foregår i et lukket system.
- Der anvendes vådfoder i alle stalde.

### **Vurdering**

Ud fra ovennævnte tekniske løsninger, som er medvirkende til at forebygge og minimere støv. Vurderes det at husdyrbruget lever op til BAT for støv.

### **Lugt**

- Rengøring i og omkring siloer og bygninger foretages jævnligt med henblik på at minimere risikoen for lugt og for at der ikke skal opstå uhygiejniske forhold.
- Der er anvendt delvis spaltegulv (delvis spaltegulv) i ny stald, som reducerer lugtemissionen.
- Der anvendes hyppig udslusning i eksisterende stald, hvilket reducerer lugtemissionen.
- Der er overdækning af gyllebeholderen.
- Gyllebeholderen oprøres kun i forbindelse med udbringning af husdyrgødningen.
- Husdyrgødning udbringes under hensyn til de generelle regler, og foregår i videst mulig omfang efter godt landmandskab, hvilket vil sige, at der tages hensyn til naboer, byområder osv.
- Gyllen udbringes videst muligt ved nedfældning

### **Vurdering**

Ud fra ovennævnte tekniske løsninger, som er medvirkende til at forebygge og minimere lugt. Vurderes det at husdyrbruget lever op til BAT for lugt.

### **Opbevaring af husdyrgødning**

#### **Gylle:**

- Flydende husdyrgødning opbevares i tætte gylletanke og udbringes på markerne ud fra afgrødens behov på den enkelte mark. Herved optimeres optagelsen af næringsstoffer og udvaskningen af nitrat samt udledningen af fosfor minimeres.
- Tanken tømmes ca. en gang årligt for indvendig inspektion. Inspektionen foretages stående uden for tanken.
- Årligt efterses inspektionsbrønd ved gylletank, for om der er vand der lugter eller som ser ud til at være med gyllerester. Ved tegn på utætheder kontaktes leverandøren.
- Gyllen omrøres kun forud for udkørsel af gylle.
- Der er fast overdækning af gylletanken. Dette reducerer ammoniakfordampningen.
- Der er etableret gyllealarm på gyllebeholderen jf. § 21 i Husdyrgødningsbekendtgørelsen.
- Tanken er tilmeldt de lovpligtige eftersyn, hvilket betyder, at tanken hvert 5. år bliver kontrolleret af autoriseret kontrollant for, om tanken opfylder krav til holdbarhed, tæthed og styrke.

### **Vurdering**

Ud fra ovennævnte procedurer og tekniske løsninger, som er medvirkende til at minimere ammoniakemissionen og risikoen for forurening af jord og grundvand. Vurderes det at husdyrbruget lever op til BAT for opbevaring af husdyrgødning.

### **Udbringning af husdyrgødning**

- Flydende husdyrgødning udbringes ved slangeudlægning eller nedfældning. Disse udbringningsmetoder er blandt de bedste mht. at reducerer ammoniak emissionen fra det udbragte husdyrgødning.
- Al gylle nedfældes på sort jord og i græsmarker eller der anvendes en teknik, som kan reducere ammoniakfordampningen med samme effekt som nedfældning på den pågældende arealtype (fx forsuring).
- Husdyrgødningen udbringes under hensyn til afgrødernes vækstperiode og behov, hvilket medfører maksimal udnyttelse af næringsstoffer.
- Husdyrgødning udbringes under hensyn til de generelle regler, og foregår i videst mulig omfang efter godt landmandskab, hvilket vil sige, at der tages hensyn til naboer, byområder osv.
- I forbindelse med udbringning af husdyrgødning er der fokus på at holde en passende afstand til områder, hvor der er risiko for afstrømning til vandløb, vandboringer, osv. Derved mindskes risikoen for tab af fosfor og nitrat, samt forurening af vandmiljøet.

#### **Vurdering**

Ud fra ovennævnte procedurer og tekniske løsninger, som er medvirkende til at minimere ammoniakemissionen og risikoen for forurening af jord og grundvand. Vurderes det at husdyrbruget lever op til BAT for udbringning af husdyrgødning.

### **Samlet BAT-vurdering**

Samlet vurderes det at projektet lever op til BAT indenfor punkterne, ammoniak, miljøledelse, management, fodringsstrategi, vand, energi, spildevand, støj, støv, lugt, opbevaring af husdyrgødning, og udbring af husdyrgødning, blandt andet baseret på punkterne i BREF-dokumentet og lovgivningskravene.

### **Eventuelle grænseoverskridende virkninger**

Ifølge IE-direktivet har et anlæg grænseoverskridende virkning, hvis anlægget kan få en betydelig negativ indvirkning på miljøet i en anden EU-medlemsstat.

#### **Vurdering**

Alene på grund af afstanden vurderes det i den konkrete sag, at det ansøgte ikke vil give anledning til væsentlige virkninger på miljøet i andre EU-medlemsstater.

### **Foranstaltninger for at undgå, forebygge eller begrænse det ansøgte virkning på miljøet**

I dette afsnit er der nævnt de væsentligste foranstaltninger for at begrænse det ansøgte projekts virkninger på miljøet. I alle de foregående afsnit, vil man kunne læse yderligere om de anvendte foranstaltninger og vurderingerne heraf.

- Ejendommen er beliggende i et landskabsmæssigt robust område, dvs. indenfor område særlig værdifuldt landbrugsområde. For at undgå at skæmme landskabet, opføres den nye stald i samme farver og dimensioner og afskærmet af eksisterende bygning og beplantning. Derudover etableres der ny beplantning omkring den nye stald.
- Staldsystemerne i den nye stald, er primært med delvis spaltegulv med henblik på at minimere ammoniakfordampningen fra staldanlægget. Der er flydelag på gylletankene, hvilket minimerer ammoniakfordampningen fra lagrene.
- Der udarbejdes mark-/gødningsplan for ejendommens jordtilliggende, hvorved fosfor- og nitratudvaskning minimeres.
- Spildevandsledningerne, herunder tagvand, overfladevand og sanitært spildevand er adskilt fra hinanden efter gældende regler, for at undgå en forurening af overflade- og grundvand.
- Der foretages forskellige egenkontroller, for at bl.a. at følge produktionen, forbrug af fx foder, el og vand m.m.
- Der er udarbejdet en beredskabsplan for ejendommen.

## Tiltag ved ophør

Ved ophør af produktionen fra ansøgers side vil produktionen formentlig blive fortsat af en ny ejer. Hvis produktionen ophører, vil gødningsanlæg blive tømt og rengjort.

### **Vurdering**

Det vurderes at ovennævnte er tilstrækkeligt til at undgå forureningsfare.

## Befolkningen og menneskers sundhed

Højt ammoniakindhold i luften kan være sundhedsskadeligt for mennesker. Der er via lovgivningen indført en begrænsning på ammoniakemissionen for husdyrbrug i form af krav om miljøvenlig teknologi (BAT). BAT kravet er medvirkende til at de overordnede mål om begrænsning af ammoniakindhold i luften overholdes. På Stradevej 4 overholdes lovgivningens krav til BAT, hvorved ammoniakindholdet i luften begrænses.

Risikoen ved MRSA eller antibiotikaresistens håndteres af generelle veterinærregler i fødevarestyrelsens regi. Der er ikke særlige forhold ved beliggenheden af Stradevej 4 som betyder at der skal udvises særlig forsigtighed. Særlige forhold kunne f.eks. være beliggenhed i umiddelbar nærhed til sygehus/institutioner ol.

Der er i tidligere afsnit gjort rede for at der ikke forventes væsentlige gener for omgivelserne med støv, støj eller lugt mv.

### **Vurdering**

Ud fra ovenstående vurderes det at husdyrbruget på Stradevej 4 kan drives på stedet uden at påvirke menneskers sundhed negativt.

## Alternative løsninger

I forbindelse med udarbejdelsen af ansøgningen har der været overvejet alternativer til det ansøgte projekt. Det ansøgte projekt er valgt, idet den giver den optimale løsning indenfor de fysiske og økonomiske rammer, som landmanden har til rådighed. En udbygning af anlægget med en ny slagtesvinestald, giver en optimal mulighed for at færdigfede alle de smågrise husdyrbruget producerer i soholdet på Virkelystvej 3.

Udover den valgte løsning er der vurderet på alternative muligheder mht. placering af byggeriet og valg af miljøteknologi. Der har været overvejet at opføre den nye stald 90°, det er fravalgt af hensyn til den interne logistik og den landskabelige oplevelse. Den alternative løsning er primært fravalgt pga. fremtidige udvidelses muligheder og logistikken.

Mht. valg staldsystemer er der anvendt gulvtyper, der har den næst laveste ammoniakfordampning, kombineret med gyllekøling og overdækning af gyllebeholderen, hvilket giver en ammoniakfordampning, der er på niveau med et delvis spaltegulv med 50-75 % fast gulv. Der har desuden været overvejet at anvende luftrensning og gylleforsuring. Begge teknologier er fravalgt pga. at omkostningen i de pågældende teknologier ikke er proportionale med miljøeffekten.

0-alternativet er ligeledes overvejet. 0-alternativet skal belyse de miljømæssige og socioøkonomiske konsekvenser der er, hvis den ansøgte produktionsudvidelse ikke gennemføres. Udgangspunktet er at skabe en rentabel produktion på bedriften. 0-alternativet er at opretholde produktionen på nuværende produktionsniveau. Det vil sige en bibeholdelse af den tilladte produktion på gården.

Miljømæssigt vil 0-alternativet betyde, at miljøpåvirkningen i nærområdet omkring gården ikke øges yderligere. Det vil dog også betyde, at der ikke vil blive etableret miljøforbedrende teknologier, som fx gyllekøling mv.

### Vurdering

Ud fra de alternativer der er beskrevet, vurderes det at det valgte projekt tager hensyn til omgivelserne (naboer m.m.), miljøet og husdyrbruget.

## Samlet vurdering af miljøkonsekvensrapporten

Denne ansøgning er udarbejdet efter Husdyrloven og det vurderes ud fra ovenstående beskrivelser og vurderinger, at det ansøgte væsentlige direkte og indirekte virkninger ikke vil have en negativ påvirkning på følgende punkter:

1. Befolkningen og menneskers sundhed.
2. Biologisk mangfoldighed med særlig vægt på kategori 1- og 2-natur, samt bilag IV-arter.
3. Jordarealer, jordbund, vand, luft og klima.
4. Materielle goder, kulturarv og landskabet.
5. Samspillet mellem to, flere eller alle faktorer efter 1-4.
6. Sårbarhed i forhold til risici for større ulykker eller katastrofer som følge af ovennævnte faktorer 1-5.