

§ 12 GODKENDELSE af husdyrbruget

Gyvelvej 32
6780 Skærbæk



TØNDER KOMMUNE

INDHOLDSFORTEGNELSE

1	INDLEDNING	5
2	AFGØRELSE OM MILJØGODKENDELSE	6
3	VILKÅR	8
	3.1. GRUNDFORHOLD	8
	3.1.1. Generelle forhold	8
	3.2. HUSDYRBRUGETS ANLÆG	9
	3.2.1. Stalde og anlæg	9
	3.2.2. Landskabelige hensyn	9
	3.2.3. Energiforbrug	9
	3.2.4. Vandforbrug	10
	3.2.5. Affald	10
	3.2.6. Management og egenkontrol	10
	3.3. FORURENING OG GENER FRA HUSDYRBRUGETS ANLÆG	11
	3.3.1. Gødningsopbevaring og -håndtering	11
	3.3.2. Spildevand	12
	3.3.3. Transport	12
	3.3.4. Driftsforstyrrelser og uheld	12
	3.3.5. Støj.....	12
	3.3.6. Skadedyr	13
	3.3.7. Kemikalier og pesticider	13
	3.3.8. Olie og brændstof	13
	3.3.9. Ensilage.....	14
	3.3.10. Foder	14
	3.3.11. Lys.....	15
	3.3.12. Husdyrbrugets ophør	15
	3.3.13. Ammoniak	15
	3.3.14. Lugt	16
	3.3.15. Støv	16
	3.4. HUSDYRBRUGETS AREALER	16
	3.4.1. Ejede og forpagtede arealer	16
	3.4.2. Aftalearealer	17
	3.4.3. Afgræsningsarealer	17
	3.4.4. Anden afsætning af husdyrgødning	17
	3.5. BESKYTTEDE NATURTYPER OG ARTER	17
4	MILJØTEKNISK BESKRIVELSE OG VURDERING	18
	4.1. HUSDYRBRUGETS ANLÆG	18
	4.1.1. Stald og anlæg	18
	4.1.2. Landskabelige hensyn	21
	4.1.3. Energiforbrug	21
	4.1.4. Vandforbrug	22
	4.1.5. Affald	23
	4.1.6. Management og egenkontrol	23
	4.2. FORURENING OG GENER FRA HUSDYRBRUGETS ANLÆG	24
	4.2.1. Gødningsopbevaring og -håndtering	24
	4.2.2. Spildevand	25
	4.2.3. Transport	25
	4.2.4. Driftsforstyrrelser og uheld	26
	4.2.5. Støj.....	27

4.2.6.	Skadedyr	28
4.2.7.	Kemikalier og pesticider	28
4.2.8.	Olie og brændstof	28
4.2.9.	Ensilage.....	29
4.2.10.	Foder	29
4.2.11.	Lys.....	30
4.2.12.	Husdyrbrugets ophør.....	30
4.2.13.	Ammoniak	30
4.2.14.	Lugt	34
4.2.15.	Støv	35
4.3.	HUSDYRBRUGETS AREALER	35
4.3.1.	Ejede og forpagtede arealer	35
4.3.2.	Aftalearealer	36
4.3.3.	Afgræsningsarealer	36
4.3.4.	Anden afsætning af husdyrgødning	36
4.4.	BESKYTTEDE NATURTYPER OG ARTER	36
4.4.1.	Bilag I-arter	36
4.4.2.	Bilag IV-arter	36
4.5.	NITRAT OG FOSFOR	38
4.5.1.	Nitrat og fosfor til vandløb og søer	38
4.5.2.	Nitrat til Vadehavet	38
4.5.3.	Nitrat til Vadehavet fra aftalearealer.....	41
4.5.4.	Nitrat til grundvand.....	41
4.5.5.	Fosfor til Vadehavet	42
4.6.	ALTERNATIVE MULIGHEDER	43
5	HØRINGER	44
6	KLAGE VEJLEDNING	45
7	REFERENCER	46
8	BILAG.....	47
	Bilag 1: Beliggenhedsplan.....	48
	Bilag 2: Situationsplan	49
	Bilag 3: Bygningsbeskrivelse	50
	Bilag 4: Afløbskort	51
	Bilag 5: Beregning af BAT-niveau.....	52
	Bilag 6: Oversigt over arealer	53
	Bilag 7: Ejerforhold arealer og transportveje.....	54
	Bilag 8: § 7 og Natura 2000 områder	55
	Bilag 9: § 3 områder ved arealerne.....	56
	Bilag 10: § 3 områder indenfor 1000 m af ejendommen	57
	Bilag 11: Grundvand	58
	Bilag 12: Nitratklasser og lavbund	59
	Bilag 13: Spredningskorridor, fortidsminder, sten- og jorddiger.....	60
	Bilag 14: Vandløb.....	61

Bilag 15: Kapacitetsberegning	62
Bilag 16: Bræmme krav ved § 3 naturområder	64
Bilag 17: Pdf af ansøgninsskema 18942 samt relevante bilag	68

1 INDLEDNING

Martin Lund Madsen/Ny Solvang ApS har den 22. december 2010 søgt om miljøgodkendelse af ejendommen Gyvelvej 32, 6780 Skærbæk.

Martin Lund Madsen ønsker at udvide produktionen på Ny Solvang ApS, Gyvelvej 32, fra 1.548 årssøer, svarende til 360,85 DE, til 3.096 årssøer (fravæning ved 7,3 kg) og 1.548 polte (90-107kg), svarende til 734,87 DE.

Den fremtidige produktion vil komme til af foregå i eksisterende produktionsbygninger, samt ca. 7.500 m² nyt staldbyggeri, der skal rumme farestald, løbe/drægtighedsstald og polte/karantænestald og som skal ligge i forbindelse med eksisterende produktionsbygninger.

Der vil i forbindelse med udvidelsen, derudover blive etableret fire ekstra gyllebeholdere på hver 3.000m³.

Godkendelsen bygger på oplysningerne i ansøgningen nr. 18942, version 9 med tilhørende bilag.

Husdyrbruget på Gyvelvej 32 ejes og drives af Martin Lund Madsen, som også er kontaktpersonen.

Kontaktoplysninger:

Navn: Martin Lund Madsen
Adresse: Hovedvej A1 26, 6740 Bramming
Telefon: 7519 1711
Mobil: 4020 3671
E-mail: martin@ny-endrupholm.dk

Bedriftsoplysninger, Gyvelvej 32, 6780 Skærbæk:

CVR-nr.: 32884083
CHR: 15983
Matrikel nummer: 392, 395, 393, 394, 63 Gånsager, Vodder og 85 Vodder Ejerlav, Vodder.
Ejendom nr.: 5500007967

Bedriften er tidligere miljøgodkendt af Skærbæk Kommune med miljøgodkendelse af 2. september 2003 efter miljøbeskyttelseslovens kap. 5 til 1548 årssøer, svarende til 360,85 DE.

I forhold til den tidligere miljøgodkendelse er forudsætningerne for de miljømæssige vurderinger ændret, idet den eksisterende produktion ikke kan adskilles fra den ansøgte udvidelse/ændring. Miljøgodkendelse meddelt den 2. september 2003 erstattes derfor ved meddelelse af denne nye godkendelse.

2 AFGØRELSE OM MILJØGODKENDELSE

Tønder Kommune meddeler godkendelse til:

Husdyrproduktion:

Udvidelse fra 360,85 dyreenheder (DE) i årssøer til 734,87 DE i årssøer og polte.

Projekterede anlæg:

- Etablering af 2 nye stalde på hhv. ca. 4000 m² og 3500 m² placeret i forlængelse af eksisterende stalde. Disse 2 længer vil indeholde farestald, løbe- drægtighedsstald og poltestald.
- Etablering af 4 stk. nye gyllebeholdere på hver 3.000 m³

Eksisterende stalde ændres ikke.

Udbringingsarealer:

165,76 ha ejede og forpagtede arealer til udbringning af husdyrgødning fra 232 DE svin.

Afsætning af husdyrgødning:

Afsætning af 107,70 DE svinegylle til udbringning på 147,29 ha aftalearealer. Desuden afsættes 395,17 DE svinegylle til Biogasanlæg.

Godkendelsen er meddelt efter § 12 i husdyrloven¹.

Tønder Kommune vurderer i kapitel 4, at virksomheden har truffet de nødvendige foranstaltninger til at forebygge og begrænse forureningen fra husdyrbruget ved anvendelse af den bedste tilgængelige teknik, når husdyrbruget indrettes og drives som beskrevet i ansøgning om godkendelse med tilhørende miljøredegørelse og efterlever vilkårene i denne godkendelse, og at husdyrbruget kan drives på en måde, som er forenelige med omgivelserne.

Tønder Kommune har vurderet at projektet ikke kan påvirke et Natura 2000 område væsentligt eller ødelægge plantearter, yngle- eller rasteområder for bilag 4 arter. Vurderingen er foretaget efter §§ 7 og 11 i habitatbekendtgørelsen².

Godkendelsen bortfalder, hvis den ikke er udnyttet inden 4 år efter den er meddelt. Godkendelsen er udnyttet når bygge- og anlægsarbejder eller når udvidelsen eller ændringen af dyreholdet er påbegyndt.

Udnyttelsesfristen på 4 år gives ud fra ansøgers begrundelse og beskrivelse. Der er følgende:

"Der er planlagt en trinvis udvidelse på grund af de usikre markeds- og finansielle forhold der p.t. betyder en langsommelig finansierings- og byggefase.

Udvidelsen er planlagt i to etaper:

Etape1: Udvidelsen projekteres og der indhentes tilbud hjem. Opførelse af 2 gyllebeholdere. Forventes gennemført indenfor 1 år fra miljøgodkendelse og byggetilladelse er meddelt.

Etape 2: Opførelse af en løbe/drægtighedsstald og farestald samt med implementering af gyllekøling. Yderlige skal der etableres 2 gyllebeholdere. Udvidelse til 3.096 søer med smågrise og 1.548 slagtesvin/polte (90-107 kg.) Forventes gennemført indenfor 3 år. Ansøger vil selv opformere sin soproduktion for at undgå smitterisiko. Yderligere er det medvirkende til at forbedre indtjeningen.

Besætningen drives så vidt det er muligt, som en lukket enhed og det prioriteres højt at udvidelsen kan ske ud fra egen besætning. Det vil være forbundet med for stor sundhedsmæssig risiko, og deraf følgende tab, at introducere fremmede dyr på ejendommen. Udvidelsen af besætningen vil derfor strække sig over en længere periode end hvis besætningen kunne suppleres med dyr udefra.

Det er på ingen måde sandsynligt at den ønskede produktionsudvidelse kan nås på 2 år som er normen, jævnfør loven. Under hensyntagen til ovennævnte forhold og muligheden for uforudsete begivenheder i udvidelsesperioden ønskes udnyttelsesfristen derfor sat til 4 år.”

Hvor intet andet er nævnt, skal vilkårene være overholdt når godkendelsen tages i brug.

Husdyrbruget skal leve op til gældende regler i love og bekendtgørelser uanset indholdet i denne godkendelse.

Afgørelsen kan skriftligt påklages til Natur- og Miljøklagenævnet. Klagevejledning fremgår af kapitel 6.



Dorte Fabrin
Miljømedarbejder

Tønder, den 9. september 2013

3 VILKÅR

Godkendelsen meddeles på følgende vilkår:

3.1. GRUNDFORHOLD

3.1.1. Generelle forhold

3.1.1.1. Husdyrbruget godkendes til et maksimalt dyrehold på

-3.096 årssøer med smågrise (3.096 stipladser)

-1.548 polte/slagtesvin 90-107 kg (94 stipladser)

svarende til i alt 734,87 DE

Dyrene skal opstaldes om anført i tabellen:

Nr.	Staldafsnit	Staldsystem	Dyr/Stipladser	Antal	DE
56424	Drægtighedsstald	Løsgående, delvis spaltegulv	Årssøer/776	929	151,27
		Individuel opstaldning, fuldspaltegulv	Årssøer/341	619	100,79
56425	Farestald	Kassestier, fuldspaltegulv	Årssøer/431	1548	108,79
56426	Ny løbe- og drægtighedsstald	Løsgående, delvis spaltegulv	Årssøer/776	929	151,27
		Individuel opstaldning, delvis spaltegulv	Årssøer/341	619	100,79
65340	Ny Polte- og Karantænestald	Delvis spaltegulv, 25-49 % fast gulv	Polte 90-107 kg/64	1048	8,92
56427	Ny farestald	Kassestier, delvis spaltegulv	Årssøer/431	1548	108,79
56475	Eksisterende Poltestald	Delvis spaltegulv, 25-49 % fast gulv	Polte 90-107 kg/30	500	4,25
I alt					734,87

Der tillades afvigelser i vægt for polte, så længe det maksimale antal DE pr. staldafsnit ikke overskrides.

3.1.1.2. Projektet skal gennemføres som beskrevet i ansøgningsmaterialet.

3.1.1.3. Der må ikke foretages udvidelse af dyreholdet i hverken nye eller eksisterende stalde, førend følgende teknologier er etableret:

- gyllekøling i stald 56426 og 56427

- alle 9 gyllebeholdere på Gyvelvej 32 er forsynet med fast overdækning.

- drift med foderkorrektio n ved alle årssøer ift. både kvælstof og fosfor korrektio n.

- 3.1.1.4. Et eksemplar af godkendelsen skal være tilgængeligt for de personer, der har ansvaret for husdyrbrugets daglige drift. Herudover skal driftspersonalet være gjort bekendt med godkendelsens indhold og betingelser.

3.2. HUSDYRBRUGETS ANLÆG

3.2.1. Stalde og anlæg

- 3.2.1.1. Alle nye stalde (56426, 56427 og 65340) skal etableres med delvist spaltegulv.
- 3.2.1.2. Der skal foretages kontrol af rørsamlinger og rørføringer til gylletransport mindst hvert 10. år samtidig med beholderkontrollen. Kontrollen skal foretages af en autoriseret kloakmester.
- 3.2.1.3. Ny gyllebeholder LA 44005 og LA 44006 må opføres på linje med de eksisterende gyllebeholdere LA 42791 og LA 42792. Dvs. indtil 10,5 m fra naboskel til matrikel 33, Gånsager, Vodder – se bilag 2 og 4.

3.2.2. Landskabelige hensyn

- 3.2.2.1. Nye bygninger skal opføres i afdæmpede farver og ikke reflekterende materialer, der svarer til farverne på de eksisterende bygninger.
- 3.2.2.2. Der skal til de faste overdækninger til gyllebeholderne anvendes en afdæmpet farve og et ikke-reflekterende materiale.
- 3.2.2.3. Eksisterende beplantninger (læbælter) umiddelbart øst for staldanlægget og umiddelbart vest for gyllebeholdere (i skel) placeret på matr.nr. 63, Gånsager, Vodder skal bibeholdes og løbende vedligeholdes. Se bilag 2.
- 3.2.2.4. Evt. opgravet materiale fra udgravningen til anlæggene skal udjævnes i et maksimalt 30 cm tykt lag på den omkringliggende dyrkede landbrugsjord. Der må ikke være volde eller lignende efter udjævningen – bortset fra volde omkring gyllebeholderne jf. vilkår 3.3.4.3.

3.2.3. Energiforbrug

- 3.2.3.1. Ventilatorerne skal rengøres mindst én gang om året. Datoen for rengøringen skal fremgå af egenkontrol-journalen. Se vilkår 3.2.6.2.
- 3.2.3.2. Gyllekølingsanlægget, skal kontrolleres og vedligeholdes så de altid kører energimæssigt optimalt. Nævnte skal fremgå af egenkontrol-journalen.
- 3.2.3.3. Der skal foretages en årlig opgørelse af forbruget af el, olie og gas, der medgår til produktionen på Gyvelvej 32.
- 3.2.3.4. Der skal i forbindelse med byggeriet foretages et energieftersyn af ejendommens nye staldanlæg, hvor de energikrævende processer gennemgås. Der skal udarbejdes en rapport, som indeholder valg og fravalg i

det nye byggeri samt evt. konkrete energibesparende forslag. En kopi af rapporten skal sendes til kommunen senest sammen med byggeanmeldelsen.

- 3.2.3.5. Der skal skiftes til lavenergilysstofrør i stalde og lader, når de eksisterende er udtjente og senest år 2014.

3.2.4. Vandforbrug

- 3.2.4.1. Drikkevandssystemet skal vedligeholdes så vandspild minimeres.
- 3.2.4.2. Der skal foretages en årlig opgørelse af husdyrbrugets vandforbrug, såsom dyrenes drikkevand og vand til vask af stalde.
- 3.2.4.3. Der skal etableres en separat vandmåler til registrering af husdyrproduktionens vandforbrug.

3.2.5. Affald

- 3.2.5.1. Hvis der opbevares spildolie og andet flydende farligt affald, skal det opbevares indendørs i beholdere der er egnet, dvs. har en stabil udformning, og er lavet af et tæt og solidt materiale. Beholderne skal stå i en spildbakke, hævet på en rist. Spildbakken skal kunne indeholde volumen af den største beholder, der opbevares i spildbakken.
- 3.2.5.2. Hvis der opbevares fast farligt affald skal det opbevares indendørs på fast og tæt bund.

3.2.6. Management og egenkontrol

- 3.2.6.1. Alle egenkontroller skal samles i en driftsjournal.
- 3.2.6.2. Der skal føres driftsjournal over følgende aktiviteter:
- Dyreholdets størrelse (årsproduktion).
 - Forbrug af el, olie, vand og brændstof.
 - Vedligeholdelse af ventilationsanlæg
 - Drift og service på gyllekølingsanlæg jf. vilkår 3.2.6.3 til 3.2.6.5
 - Oplysninger om reduceret tildeling af råprotein og fosfor ved søerne jf. vilkår 3.2.6.6 til 3.2.6.8
 - Logbog for gyllebeholderen med fast overdækning, hvori eventuelle skader på teltoverdækningen noteres med angivelse af dato for skaden samt dato for reparation. Logbogen skal opbevares på husdyrbruget i mindst fem år og forevises på tilsynsmyndighedens forlangende.

Oplysningerne skal gemmes i minimum 5 år.

- 3.2.6.3. Der skal indgås en skriftlig aftale med en godkendt montør med VPO-certifikat eller tilsvarende certificering om kontrol og service af gyllekølingsanlægget mindst én gang årligt.

Den årlige kontrol skal som minimum bestå af følgende:

- afprøvning og funktionssikring af trykovervågningssystemet, alarmerne samt sikkerhedsanordningen
 - kontrol af kølekredsens ydelse.
- 3.2.6.4. Enhver form for driftsstop skal noteres i logbog med angivelse af årsag og varighed. Tilsynsmyndigheden skal underrettes ved driftsstop, der har en varighed på mere end dage/uger.
- 3.2.6.5. Registreringen fra datalogger, logbogen, den skriftlige kontrolaftale, de årlige kontrolrapporter samt øvrige servicereporter skal opbevares på husdyrbruget i mindst fem år og forevises på tilsynsmyndighedens forlangende.
- 3.2.6.6. Der skal føres en logbog eller en produktionskontrol, hvoraf følgende skal fremgå:
- antal årssøer
 - antal fravænnede grise pr. årssø
 - fravænningsalder og -vægt
 - foderforbrug
 - det gennemsnitlige indhold af råprotein pr. FEso i de anvendte blandinger i henholdsvis drægtigheds- og diegivningsperioden
 - det gennemsnitlige indhold af fosfor pr. FEso i foderblandingerne.
- 3.2.6.7. N ab dyr og P ab dyr skal på baggrund af logbogens eller produktionskontrollens oplysninger beregnes for en sammenhængende periode på minimum 12 måneder i perioden 15. september år (for eksempel 2013) til 15. februar i år (for eksempel 2015).
- 3.2.6.8. Der skal udarbejdes en blandeforskrift for foder mindst hver tredje måned, såfremt der anvendes hjemmeblandet foder.
- 3.2.6.9. Logbogen/produktionskontrollen, indlægssedler for hver tredje måned samt eventuelle blandeforskrifter skal opbevares på husdyrbruget i mindst fem år og forevises på tilsynsmyndighedens forlangende.

3.3. FORURENING OG GENER FRA HUSDYRBRUGETS ANLÆG

3.3.1. Gødningsopbevaring og -håndtering

- 3.3.1.1. Inden udpumpning af gylle fra staldene skal det sikres, at gyllebeholderne kan rumme den udpumpede mængde gylle.
- 3.3.1.2. Påfyldning af gyllevogne og evt. tømning af gylle i anden beholder, skal foregå under opsyn.
- 3.3.1.3. Hvis der forekommer spild skal det straks opsamles.

3.3.2. Spildevand

- 3.3.2.1. Vask af maskiner, redskaber og transportvogne skal foregå på støbt, tæt plads med bortledning af spildevand til opsamlingsbeholder.

3.3.3. Transport

- 3.3.3.1. Transport af gylle, dyr og foder til og fra ejendommen skal ske via indkørsel fra Gyvelvej.

3.3.4. Driftsforstyrrelser og uheld

- 3.3.4.1. Der skal ved driftsuheld, hvor der opstår risiko for forurening af miljøet, straks ske alarmering til alarmcentralen på telefon 112, og igangsættes afværgeforanstaltninger, der kan begrænse forureningen af omgivelserne mest muligt.
- 3.3.4.2. Der skal udarbejdes en beredskabsplan. Beredskabsplanen skal som minimum indeholde:
- Procedurer, som beskriver relevante tiltag med henblik på at stoppe ulykken/uheldet og begrænse udbredelsen.
 - Oplysninger om hvilke interne/eksterne personer og myndigheder, der skal alarmeres og hvordan.
 - Bilag over husdyrbruget med angivelse af miljøfarlige stoffer, afløbs- og drænsystemer og vandløb mm.
 - En opgørelse over materiel der er tilgængeligt på husdyrbruget, eller som kan skaffes med kort varsel, og som kan anvendes i forbindelse med afhjælpning, inddæmning og opsamling af spild/lækage, som kan medføre konsekvenser for det eksterne miljø.
- 3.3.4.3. Der skal etableres en barriere (jordvold/pumpesump) der i tilfælde af lækage forhindrer gylle i at løbe fra gyllebeholdere til vandløb nord for ejendom. Barrieren skal kunne tilbageholde samme rumfang som der er kapacitet til i den største af gyllebeholderne over jordens overflade (4.000 m³- mængden over terræn). Barrieren skal etableres inden de nye gyllebeholdere tages i brug.
- 3.3.4.4. Tagnedløbsbrønde og lignende, der ligger inden for 15 m fra gyllebeholdere eller ensilagepladser, skal sikres, så der i forbindelse med uheld ikke kan afledes gylle/ensilagesaft til drænsystemet.
- 3.3.4.5. Hvis der opbevares flydende gødning, flydende mineraler, flydende kemikalier eller lignende skal det opbevares i beholdere der er egnet, dvs. har en stabil udformning, og er lavet af et tæt og solidt materiale. Det område hvor beholderne står, skal udformes således, at den flydende væske tilbageholdes, hvis der sker uheld med beholderne.

3.3.5. Støj

- 3.3.5.1. Pumpning af gylle fra stalde til gyllebeholder skal ske inden for tidsrummet kl. 7.00 til kl. 18.00.

- 3.3.5.2. Transporter – til og fra husdyrbruget skal foregå inden for tidsrummet kl. 6.00 til kl. 22.00, med undtagelse af transporten ved gylleudbringning og høst.
- 3.3.5.3. Porte/døre til rum hvor kompressorer står, skal holdes lukket når anlæggene er i gang.
- 3.3.5.4. Den eksterne støjbelastning fra husdyrbrugets bygningsparcel, herunder fra stalden og gyllebeholderen, må ikke overstige følgende værdier, målt på nærmeste naboejendom med tilhørende udendørs arealer i tilknytning til boligen:

	Kl.	Midlingstiden	dB(A)
Mandag-fredag	07-18	8 timer	55
Lørdag	07-14	7 timer	55
Lørdag	14-18	4 timer	45
Søn- og helligdage	07-18	8 timer	45
Alle dage	18-22	1 timer	45
Alle dage	22-07	0,5 timer	40
Spidsværdi	22-07	-	55

De angivne værdier for støjbelastningen er de ækvivalente, korrigerede lyd niveauer i dB(A).

Markarbejde med traktorer og landbrugsmaskiner er ikke omfattet af ovennævnte støjgrænser. I forbindelse med høst og korntørring kan grænseværdien om aftenen og om natten forhøjes med 5 dB(A) i høstperioden, dog i højst 6 uger.

3.3.6. Skadedyr

- 3.3.6.1. Der skal udføres en effektiv flue- og skadedyrsbekæmpelse i overensstemmelse med gældende retningslinjer fra Statens Skadedyrslaboratorium.
- 3.3.6.2. Arealerne omkring bygninger og tilkørselsveje skal holdes fri for affald, gødning og foderrester.

3.3.7. Kemikalier og pesticider

- 3.3.7.1. Kemikalier skal opbevares indendørs på fast bund uden afløb.
- 3.3.7.2. Påfyldning af sprøjte skal foregå under opsyn og fra separat vandtank eller fra vandforsyning med monteret kontraventil og min. 5 m fra boring.

3.3.8. Olie og brændstof

- 3.3.8.1. Påfyldningspistol for olie skal være forsynet med automatisk lukkemekanisme.
- 3.3.8.2. Brændstofftanke skal stå på fast og tæt bund, så spild kan opsamles, og der ikke er mulighed for afløb til jord, kloak, overfladevand eller grundvand. Selve tankningen skal foregå på fast tæt bund.

3.3.9. Ensilage

Ikke relevant

3.3.10. Foder

- 3.3.10.1. Den totale mængde N ab dyr pr. år for årssøerne, beregnet som N ab dyr pr. årssø x antallet af årssøer, skal være mindre end **75.494 kg N pr. år.**

"N ab dyr pr. årssø" beregnes ud fra følgende ligning:

$$N \text{ ab dyr pr. årssø} = ((\text{FEso pr. årssø} \times \text{gram råprotein pr. FEso})/6250) - 1,98 - (\text{antal fravænnede pr. årssø} \times \text{fravænningsvægt} \times 0,0257) = 24,38 \text{ kg N ab dyr pr. årssø.}$$

Ovenstående er beregnet ud fra forudsætningerne i nedenstående tabel. De enkelte forudsætninger er ikke bindende, men vilkårligheden skal samlet set overholdes ligesom de øvrige vilkår i denne godkendelse.

Faktor	Værdi
Antal årssøer	3.096 (ansøgt)
FEso pr. årssø	1009/433=1442 (standard værdi)
Gram råprotein pr. FEsv	134,00 (ansøgt)
Antal fravænnede pr. årssø	24,6 (standard værdi)
Fravænningsvægt, kg	7,2 (standard værdi)
Kg N ab dyr pr. årssø	24,38 (beregnet)

N ab dyr skal på baggrund af logbogens eller produktionskontrollens oplysninger beregnes for en vilkårlig sammenhængende periode på minimum 12 måneder.

- 3.3.10.2. Den totale mængde P ab dyr pr. år for årssøerne, beregnet som P ab dyr pr. årssø x antal årssøer, skal være mindre end **16.078 kg P pr. år.**

"P ab dyr pr. årssø" beregnes ud fra følgende ligning:

$$P \text{ ab dyr pr. årssø} = (\text{FE pr. årssø} \times \text{gram fosfor pr. FE})/1000 - 0,58 - (\text{antal fravænnede grise pr. årssø} \times \text{fravænningsvægt} \times 0,006 \text{ kg P pr. kg tilvækst}) = 5,19308 \text{ kg P ab dyr pr. årssø.}$$

Ovenstående er beregnet ud fra forudsætningerne i nedenstående tabel. De enkelte forudsætninger er ikke bindende, men vilkårligheden skal samlet set overholdes.

Faktor	Værdi
Antal årssøer	3.096 (ansøgt)

FEso pr. tilvækst	1009/433=1442 (standard værdi)
Gram fosfor pr. FEso	4,74 (ansøgt)
Antal fravænnede pr. årssø	24,6 (standard værdi)
Fravænningsvægt, kg	7,2 (se ansøgningen)
Antal fravænnede grise pr. årssø	24,6 (se ansøgningen)

P ab dyr skal på baggrund af logbogens eller produktionskontrollens oplysninger beregnes for en vilkårlig sammenhængende periode på minimum 12 måneder.

3.3.11. Lys

- 3.3.11.1. Udendørs lys skal være slukket mellem kl. 23 og kl. 6, dog må det være tændt lys omkring ud-/indleveringsramper i forbindelse med ud-/indlevering.
- 3.3.11.2. Udendørs pladsbelysning langs gavl ud mod vejen skal være forsynet med bevægelsessensorer, der sikrer, at lysen kun er tændt i op til en halv time ad gangen.

3.3.12. Husdyrbrugets ophør

- 3.3.12.1. Ved husdyrbrugets ophør ryddes ejendommen for husdyrgødning, affald, døde dyr, spildevand, foder mv.
- 3.3.12.2. Ejendommens bygninger skal rengøres.

3.3.13. Ammoniak

- 3.3.13.1. Gyllekanalerne i staldafsnit 56426 (Ny løbe-drægtighedsstald) og 56427 (Ny farestald) i alt 3.300 m² gyllekanaler med træk- og slip system - skal forsynes med køleslanger, der forbindes med en varmepumpe.
- 3.3.13.2. Varmepumpen skal levere en årlig køleydelse på mindst 268.844 KWh (9% = $-0,004x^2+x \rightarrow x=9,3 \text{ W/m}^2 * 3.300 \text{ m}^2 * 8760 \text{ timer}$).
- 3.3.13.3. Der skal monteres en typegodkendt energimåler på varmepumpen. Energimåleren skal være forsynet med automatisk datalogger, der registrerer den månedlige og årlige køleydelse målt i KWh.
- 3.3.13.4. Gyllekølingsanlægget skal være forsynet med et trykovervågningssystem, en alarm samt en sikkerhedsanordning, der i tilfælde af lækage stopper gyllekølingsanlægget. Gyllekølingsanlægget må ikke kunne genstarte automatisk.
- 3.3.13.5. Vedligeholdelse af gyllekølingsanlægget skal ske i overensstemmelse med producentens vejledning. Vejledningen skal opbevares på husdyrbruget.

- 3.3.13.6. Alle 9 gyllebeholdere på i alt 22.887 m³ (5 eksisterende og 4 nye) skal forsynes med fast overdækning i form af teltoverdækning med indvendigt skørt.
- 3.3.13.7. Åbning af teltdugen må kun ske i forbindelse med omrøring, tømning og udbringning af gylle.
- 3.3.13.8. Skader på teltoverdækningen skal repareres inden for en uge efter skadens opståen.
- 3.3.13.9. Såfremt en skade ikke kan repareres inden for en uge, skal der indgås aftale om reparation inden to hverdage efter skadens opståen. Tilsynsmyndigheden underrettes straks herom.

3.3.14. Lugt

- 3.3.14.1. Den godkendte husdyrproduktion skal foretages jævnt fordelt over året. (visse produktionsformer foretages ikke jævnt fordelt i løbet af året. Der kan så sættes vilkår om i hvilket omfang produktionen må variere i løbet af året.)

3.3.15. Støv

- 3.3.15.1. Fodersiloer skal indrettes med cyklon så støvgener i forbindelse med indblæsning af foder begrænses. Cyklonen skal vedligeholdes efter producentens anvisninger.

3.4. HUSDYRBRUGETS AREALER

3.4.1. Ejede og forpagtede arealer

- 3.4.1.1. Der må kun udbringes husdyrgødning på de ejede og forpagtede arealer, der er vist som "udbringningsarealer" på bilag 6. Der må årligt udbringes husdyrgødning svarende til 232,00 DE.
- 3.4.1.2. På husdyrbruget skal der hvert år være 13,5 % efterafgrøder ud over det til en hver tid gældende, generelle krav om efterafgrøder. Disse efterafgrøder skal følge de samme regler som gælder for de lovpligtige efterafgrøder og de skal fremgå af gødningsregnskabet, felt 119.
- 3.4.1.3. Ingen af husdyrbrugets udbringningsarealer må tilføres affaldsprodukter til jordbrugsformål. Arealerne må ikke tilføres anden husdyrgødning end den husdyrgødning, der fremgår af den elektroniske ansøgning. Undtaget er dog afgasset gylle, idet det forudsættes, at kg N/ha og kg P/ha jf. IT-ansøgningens gødningsregnskab ikke overskrides, og at kvælstofudnyttelsesprocenten ikke bliver mindre end den, der er regnet med i IT-ansøgningen, dvs. 75 %.

3.4.2. Aftalearealer

- 3.4.2.1. Der må kun indgås aftale om udbringning af husdyrgødning med tredjemand (aftalearealer), på de aftalearealer der fremgår af bilag 6.
- 3.4.2.2. På aftalearealerne må årligt afsættes husdyrgødning, svarende til 107,70 DE svinegylle.

3.4.3. Afgræsningsarealer

Ikke relevant

3.4.4. Anden afsætning af husdyrgødning

- 3.4.4.1. Der må årligt afsættes svinegylle svarende til 395,17 DE til miljøgodkendt biogasanlæg. Afgasset biomasse må ikke tages retur.

3.5. BESKYTTEDE NATURTYPER OG ARTER

- 3.5.1.1. Der skal opretholdes en gødnings-, sprøjte- og dyrkningsfri bræmme på minimum det omfang der kan ses på luftfoto fra 2008 omkring naturområderne i udbringningsarealerne. Se bilag 16.

4 MILJØTEKNISK BESKRIVELSE OG VURDERING

4.1. HUSDYRBRUGETS ANLÆG

Godkendelsen bygger på oplysningerne i den elektroniske ansøgning nr. 18942, version 9 med tilhørende bilag (bilag 17).

4.1.1. Stald og anlæg

Oplysninger om ejendommens indretning og drift fremgår af nedenstående skema samt situationsplanen, bilag 2.

Før

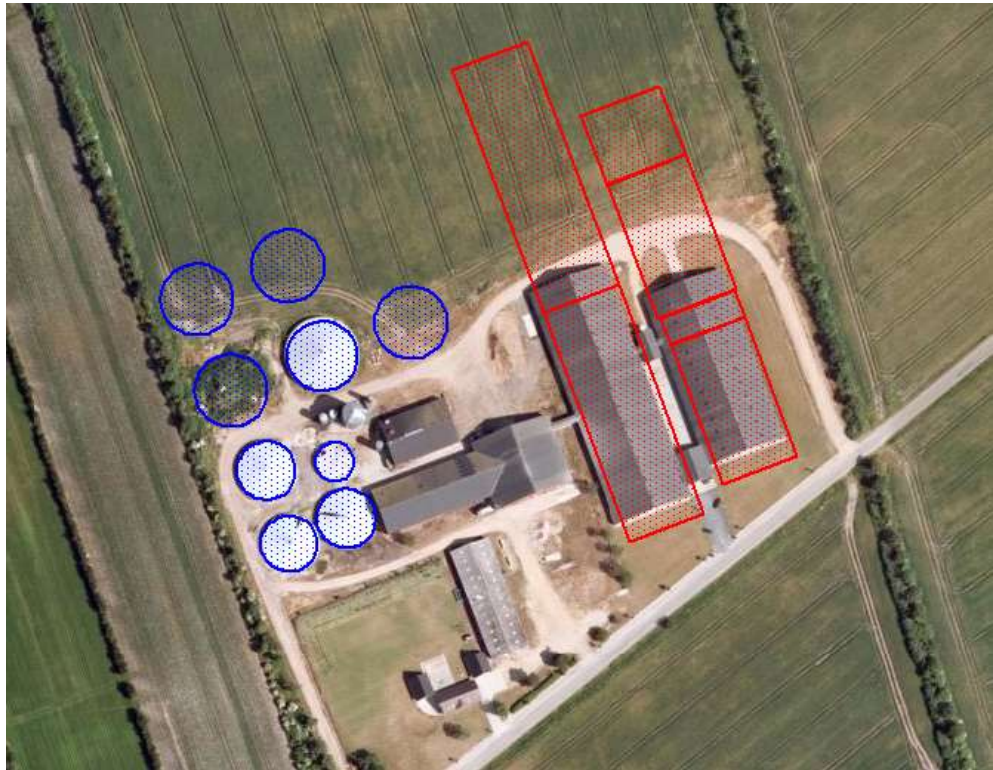
	Staldafsnit	Staldsystem	Dyr	Antal dyr	Antal stipladser	DE
56424	Drægtighedsstald	Løsgående, delvis spaltegulv	Søer	929	776	151,27
		Individuel opstaldning, fuldspaltegulv	Søer	619	341	100,79
56425	Farestald	Kassestier, fuldspaltegulv	Søer	1548	431	108,79
56475	Eksisterende Poltestald	Delvis spaltegulv, 25-49 % fast gulv	Slagtesvin/polte 90 – 107 kg	500	30	4,25
i alt					1.578	360,85

Efter

Nr.	Staldafsnit	Staldsystem	Dyr	Antal dyr	Antal stipladser	DE
56424	Drægtighedsstald	Løsgående, delvis spaltegulv	Søer	929	776	151,27
		Individuel opstaldning, fuldspaltegulv	Søer	619	341	100,79
56425	Farestald	Kassestier, fuldspaltegulv	Søer	1548	431	108,79
56426	Ny løbe- og drægtighedsstald	Løstgående, delvist spaltegulv med gyllekøling	Søer	929	776	151,27
		Individuel opstaldning, delvis spaltegulv og gyllekøling	søer	619	341	100,79
56427	Ny farestald	Kassestier, delvis spaltegulv	Søer	1548	431	108,79
56475	Eksisterende Poltestald	Delvist spaltegulv, 25-49 % fast gulv	Slagtesvin/polte 90 – 107 kg	500	30	4,25
65340	Ny Polte- og Karantænestald	Delvist spaltegulv, 25-49 % fast gulv	Slagtesvin/polte 90 – 107 kg	1048	64	8,92
i alt					3.190	734,87

På ejendommen skal der projekteres 2 nye staldbygninger til sohold på 3.500 m² og 4.000 m². Til opbevaringen af flydende husdyrgødning planlægges det at opføre 4 stk. nye gyllebeholdere på hver 3.000 m³. De eksisterende staldbygninger anvendes uændret med dette projekt. Det nye byggeri projekteres i tilknytning til det eksisterende, ejendommen udvides i

nord, nordvestlig retning, ca. 2,2 km fra Frifelt by. I forbindelse med projektet nedlægges gårdbiogasanlægget og bygningerne planlægges i stedet at blive brugt til opbevaring af foder m.m.



Generelle lokaliseringskrav jf. § 6 i husdyrloven

Nærmeste byzone- eller sommerhusområde i forhold til nye staldanlæg/gyllebeholdere, er Frifelt som ligger ca. 1.700 m mod nordvest.

Nærmeste nabobeboelse i forhold til nye staldanlæg/gyllebeholdere er Gyvelvej 36 som ligger 215 m sydvest for nye gyllebeholdere.

Afstandskravene i husdyrlovens § 6 er overholdt.

Generelle afstandskrav jf. § 8 i husdyrloven

Afstandskrav i forhold til nye stald- og gødningsopbevaringsanlæg:

- Nærmeste ikke almene vandforsyningsanlæg ca. 100 m fra ny stald og gyllebeholder
- Nærmeste almene vandforsyningsanlæg Frifelt Vandværk ligger ca. 2 km mod nordvest.
- Nærmeste vandløb/dræn/sø ligger ca. 200 m nord for nye staldanlæg.
- Nærmeste offentlig eller private fællesvej ligger ca. 75 syd for ny stald.
- Nærmeste levnedsmiddelvirksomhed liggere længere bort end 25 m.
- Nærmeste beboelse på sammen ejendom ligger ca. 140 m fra ny gyllebeholder.
- Nærmeste naboskel ligger ca. 10,5 m vest for nye gyllebeholdere (2 stk).

Afstandskravet til naboskel overholdes ikke for de to nye gyllebeholdere LA 44005 og LA 44006. Ansøger har ansøgt om dispensation fra kravet på 30

meter, ned til 10,5 meter. Der søges om dispensation med følgende begrundelse: Der er overvejet alternative placeringer af gyllebeholdere. Ansøger vurderer dog, at den valgte løsning tilgodeser landskab, naboer og produktionen på bedste vis. Rent fysisk er der desuden begrænsede alternativer i forholdt til den fremtidige udvidelse.

Tønder Kommune vurderer på baggrund af den ansøgte begrundelse, at der kan meddeles dispensation til placering af disse beholdere ind til 10,5 m fra naboskel til matrikel 33, Gånsager, Vodder. Det vurderes at da de eksisterende beholdere også er placeret indenfor afstandskravet for dette naboskel vil der ikke være større påvirkning end i nudrift. Alle beholdere overdækkes desuden i ansøgt drift og nabomatriklen er almindelig dyrket mark.

De øvrige afstandskrav i husdyrlovens § 8 er overholdt.

BAT-niveau

Stald 56424 (Drægtighedsstald), 56425 (Løbestald) og 56475 (Eksisterende poltestald)

I disse stalde foretages ingen udvidelse af det eksisterende dyrehold. Staldene er opført i 2004. Tønder Kommune vurderer at emissionsniveauet svarer til de vejledende grænseværdier for staldsystemer der ikke skal renoveres.

Stald 56426 (Ny løbe- og drægtighedsstald), 56427 (Ny farestald) og 65340 (Ny Polte- og Karantænestald)

Disse staldafsnit er alle nye staldanlæg der skal opføres med godkendelse af det ansøgte projekt.

Tønder Kommune vurderer at emissionskravet for de nye stalde svarer til "nyanlæg" i vejledningen.

Beregning af BAT-niveau

Tønder Kommune har fastlagt et BAT-emissionsniveau på 10.186 kg N/år ud fra "Vejledende emissionsgrænseværdier opnåelige ved anvendelse af den bedste tilgængelige teknik (BAT)" – beregningen fremgår af bilag 5.

BAT-redegørelse

Ansøger har benyttet følgende tiltag for at opnå BAT-niveau:

- Etablering af delvist spaltegulv i alle nye stalde.
- Etablering af gyllekøling i stald 56426 og 56427 med en køleeffekt svarende til 9 % ammoniakreduktion hele året.
- Etablering af fast overdækning på alle ejendommens gyllebeholdere (5 eksisterende og 4 nye) som medfører en reduktion af ammoniakemission på ca. 50 % fra opbevaringen af al husdyrgødning fra produktionen.
- Drift af produktion med foderkorrektur ved fodring af alle årssøer ved en type 2 korrektur (reduceret råprotein fra 142,8 g råprotein/FE til 134,0 g råprotein/FE)

Det fremgår af ansøgningen at den samlede ammoniakemission fra husdyrbruget udgør 10.133 kg N/år.

BAT-vurdering

Idet ammoniakemissionsniveauet for det ansøgte projekt er lavere end det fastlagte BAT-niveau, vurderer Tønder Kommune at projektet lever op til bedst tilgængelig teknik.

For at sikre at BAT-niveauet overholdes er der stillet vilkår 3.2.1.1, 3.3.10.1, 3.3.13.1 og 3.3.1.3.6.

4.1.2. Landskabelige hensyn

Husdyrbrugets anlæg ligger uden for Natura 2000-områder, naturområder med særlige naturbeskyttelsesinteresser m.v., områder med landskabelig værdi, uforstyrrede landskaber, områder med særlig geologisk værdi, rekreative interesseområder, værdifulde kulturmiljøer og bevaringsværdige landsbyer, kirkeomgivelser, kystnærhedszonen, lavbundsarealer, skovrejsningsområder, fredede områder, beskyttede naturtyper, standbeskyttelseslinje, klitfredningslinje, skovbyggelinje, sø- og åbeskyttelseslinje, kirkebyggelinje, fortidsmindelinje eller beskyttede sten- og jorddiger.

Husdyrbruget ligger inden for særligt værdifuldt landbrugsområde.

Der skal bygges nye stalde, og 4 nye gyllebeholder. De nye svinestalde bygges i forlængelse af de to eksisterende svinestalde i samme dimensioner og materialevalg. Gyllebeholderene opføres sammen med de eksisterende beholdere. Herved sikres en sammenhængende og velfungerende drift og et gårdanlæg der visuelt fremtræder som en helhed.

Det synsmæssige indtryk fra Gyvelvej, vil derfor ikke ændres væsentligt. Fra vest og øst er der allerede eksisterende beplantning. Der stilles vilkår om bibeholdelse og vedligeholdelse af denne beplantning.

Byggematerialer er valgt i afdæmpede farver og ikke reflekterende materiale, der svarer til farverne på de eksisterende anlæg.

Udvidelsen vurderes med de stillede vilkår ikke at have indflydelse på de landskabelige værdier, de kulturhistoriske, naturmæssige, geologiske, rekreative værdier i området.

Med de stillede vilkår om farver og beplantning er det kommunens vurdering, at de landskabelige værdier ikke tilsidesættes og at det nye staldanlæg ikke vil virke forstyrrende i landskabet.

4.1.3. Energiforbrug

Ifølge referencedokumentet for bedste tilgængelige teknikker (BREF), der vedrører intensiv fjerkræ- og svineproduktion, anses følgende tiltag for at være BAT: Lavenergibelysning, eftersyn og rengøring af ventilatorer samt temperatursyring, der sikrer temperaturkontrol og minimumsventilation i perioder, hvor der ikke er behov for ret stor ventilation.

I dette projekt anvendes ventilation der er styret af et temperaturreguleret styringssystem, som sikrer, at ventilationen kører optimalt, både med hensyn til temperaturen i staldene og elforbruget. Efter hvert hold slagtesvin rengøres ventilatorerne, for derved at sikre effektiv drift med mindst mulig friktion. Ved ny stald installeres undertryksventilation, som er det

mest strømbesparende mekaniske ventilationssystem. Det nye ventilationsanlæg vil være Skov's lavenergi ventilationssystem, der både mindsker støj og elforbruget. Der udskiftes til lavenergi lysstofrør.

Desuden genanvendes varmen fra gyllekøleanlægget til opvarmning af stalde og gyllekøleanlæggets størrelse/ekkekt er afstemt efter at ligge under varmebehovet på ejendommen således at der ikke "spildes" energi.

Der er foretaget en screening af elforbruget i.f.t. nøgletal fra EnergiMidt A/S. El-forbruget på Gyvelvej på 504.000 kWh excl. forbrug til gyllekøling overstiger ikke nøgletallene (275-350 kWh pr. årssø = 850.000 - 1.080.000 kWh), og det vurderes derfor, at der ikke er behov for at foretage et egentligt energicheck af produktionen, men det vurderes at der skal foretages en energigennemgang af det nye byggeri inden byggeriet foretages. Idet dette kan føre til at der kan indbygges/vælges energisparende tiltag uden meromkostning.

Der er stillet vilkår om at ventilationsanlægget skal renholdes og rengøres efter behov og mindst én gang om året - vilkår 3.2.3.1, at anlæg der er særligt energiforbrugende skal kontrolleres og vedligeholdes så, at de altid kører energimæssigt optimalt - vilkår 3.2.3.2, driftsjournal over ressourceforbrug og gennemgang ved energikonsulent, for at animere til den bedste mulige udnyttelse af ressourcerne - vilkår 3.2.3.3 og 3.2.3.4, samt at der skal skiftes til lavenergilysstofrør i stalde og lader, når de eksisterende er udtjente og senest år 2013.

Tønder Kommune vurderer, at der anvendes BAT med hensyn til energibesparende foranstaltninger.

4.1.4. Vandforbrug

Ifølge referencedokumentet for bedste tilgængelige teknikker (BREF), der vedrører intensiv fjerkræ- og svineproduktion, anses følgende tiltag for at være BAT: Iblødsætning af staldene inden vask, vask med højtryksrensere, brug af drikkestrug til opsamling af vandspild samt daglig inspektion og reparation af eventuelle lækager.

Ejendommen har offentligt vandforbrug, hvorfor forbruget registreres.

Der er følgende vandbesparende foranstaltninger: drikkenipler placeret i drikkekopper eller drikkekar, drikkevandsinstallationer rengøres og efterses jævnligt med henblik på at undgå spild, staldene iblødsættes et døgn før de vaskes med højtryksrensere med koldt vand, vandforbruget tjekkes løbende, så eventuelle skjulte lækager opdages i tide og evt. lækager identificeres og repareres hurtigst muligt.

For at sikre at BAT-niveauet opnås og fastholdes er der stillet vilkår om vedligeholdelse af drikkevandssystemer og registrering af forbrug - vilkår 3.2.4.1 til 3.2.4.3. Det vurderes at dette medvirker at husdyrbruget har indført BAT i relation til ressourceforbruget.

Tønder Kommune vurderer, at der anvendes BAT med hensyn til vandbesparende foranstaltninger.

4.1.5. Affald

Det er oplyst at spildolie transporteres af og bortskaffes til producent/leverandør af ny olie.

Affaldet opbevares indtil afhentning/aflevering indendørs eller i container, bortset fra jern og metal der ligger i bunke på befæstet areal indtil afhentning. Døde dyr opbevares hævet over jorden og under kadaverkappe eller i kølecontainer indtil afhentning af DAKA som kommer minimum to gange om ugen. Døde dyr er placeret ved det vestlige læbælte eller i kølecontainer ved udleveringsrampen, se bilag 2.

Ansøgeren er bekendt med at reglerne i bekendtgørelse om opbevaring af døde produktionsdyr⁸ skal efterleves. Tønder Kommune vurderer derfor, at der ikke er behov for at stille vilkår til opbevaring af døde dyr.

Under forudsætning af, at vilkårene om affaldshåndtering, egenkontrol og ressourceforbrug overholdes, vurderes det, at der tages tilstrækkelige hensyn til omgivelserne, og at mulighederne for genanvendelse og recirkulation udnyttes

Der er stillet vilkår om at farligt affald skal opbevares indendørs i egnede beholdere.

4.1.6. Management og egenkontrol

Ifølge referencedokumentet for bedste tilgængelige teknikker (BREF), der vedrører intensiv fjerkræ- og svineproduktion, anses følgende tiltag for at være BAT: Træning og uddannelse af medarbejdere, registrering af vand, energiforbrug og foder, affaldsdannelse, anvendelse af handelsgødning og husdyrgødning samt udarbejdelse af gødningsplaner. Det vurderes af Tønder kommune af de ovenstående tiltag også er BAT med hensyn til management på kvægbedrifter.

På ejendommen er det driftslederen der står for daglig drift og medarbejdere uddannes løbende på relevante kurser. Der udarbejdes gødningsplaner og gødningsregnskab for brug af husdyrgødningen, og der laves markplaner. I bedriftens årsrapport registreres forbrug af energi, indkøbt foder, pesticider og handelsgødning. Vand- og energiforbruget, opgøres årligt i regnskabet. Der er desuden udarbejdet beredskabsplan som giver anvisninger om hvad der skal gøres for at afhjælpe skader i forbindelse med større uheld. Beredskabsplanen er vedlagt ansøgningen.

Der er stillet vilkår til driftsjournalens indhold hvoraf vedligeholdelse og dokumentation af gyllekøling, dokumentation af foderkorrektion og eftersyn med teltoverdækningen af gyllebeholdere også er et krav - vilkår 3.2.6.2.

Tønder Kommune vurderer at der anvendes BAT med hensyn til management og under forudsætning af, at ejendommen drives på den beskrevne måde fremadrettet.

4.2. FORURENING OG GENER FRA HUSDYRBRUGETS ANLÆG

4.2.1. Gødningsopbevaring og -håndtering

I henhold til BREF-dokumentet er det BAT

- at tilpasse gødningsmængden arealets størrelse og afgrødernes behov,
- at udsprede gødningen umiddelbart før afgrødernes maksimale vækst og optag af næringsstoffer forekommer,
- at undgå at sprede gødningen, når markerne er mættet med vand, er oversvømmet, frosne eller dækket af sne,
- Ikke at tilføre gødning til stejlt hældende marker,
- Ikke at tilføre gødning på arealer, der støder op til vandløb,
- at sprede gødning så at lugtgener mindskes,
- at opbevare gyllen i stabile beholdere eller gyllelagune med låg/plastikdække eller flydelag,

Samtlige ovenstående punkter er implementeret i dansk lov.

Flydende husdyrgødning opbevares i stabile gyllebeholdere, der kan modstå mekaniske, termiske og kemiske påvirkninger. Beholderens bund og vægge er tætte og beskyttede mod tæring. Beholderne kontrolleres hvert 10. år af en autoriseret kontrollant. Derudover tømmes de en gang årligt af hensyn til eftersyn og vedligeholdelse. Beholderne er alle med fast overdækning i ansøgt drift. Der skal føres logbog for eventuelle skader på teltoverdækningen.

Gyllen omrøres umiddelbart forud for udkørsel. Gyllebeholderne har ingen spjæld og gyllen pumpes op under tilsyn. Der er ingen elektriske pumper monteret på gyllebeholderen. Pumpen monteret på traktor er PLCstyret, således at pumpen selv stopper når den har fyldt den mængde, som gyllevognen kan indeholde.

Gyllen udbringes efter gældende lovgivning det betyder bl.a. at gyllen nedfældes i sort jord, i græsmarker og vinterafgrøder. På veletablerede afgrøder køres ud med gyllevogn med drypfri slæbeslanger.

I kapacitetsopgørelsen – bilag 15 – er der redegjort for tilstrækkelig opbevaringskapacitet. På Gyvelvej 32 er der 9 gyllebeholdere på i alt 22.887 m³. Produktionen af flydende husdyrgødning er beregnet til 20.612 m³. Derudover er der 200 m³ vand fra vaskeplads og befæstede arealer der ledes til gyllebeholderne (vaskevand samt overfladevand fra pladser). Afløbskort fremgår af bilag 4.

De nye gyllebeholdere overholder afstandskravene i Husdyrlovens §§ 6, 8 og 20 – på nær afstand til naboskel ift. to af de nye gyllebeholdere, men der foreligger en dispensation fra afstandskravet til denne - se afsnit 4.1.1.

Placeringen af to af de nye gyllebeholdere kræver dispensation fra afstandskravet på 30 m til naboskel.

Det vurderes at placering af gødningsbeholder ikke giver nogen gener for naboerne, da de placeres sammen med de eksisterende beholdere og i læ af eksisterende bygninger og beplantning.

Der stilles vilkår om at der skal etableres en vold omkring gyllebeholderne ift. vandløbet nord for beholderne - vilkår 3.3.4.3. Dette for at beskytte vandløbet Holbæk mod forurening ved evt. uheld. Arealet mellem beholderne og vandløb er dyrket mark uden yderligere beplantning og der er jævnt fald fra beholderne mod vandløbet.

Det vurderes, at der er taget tilstrækkelig hensyn til omkringboende, så at gødningshåndtering og -opbevaring ikke er til væsentlig gene for omgivelserne.

Det vurderes at de anvendte udbringningsteknikker og opbevaring af husdyrgødningen lever op til BAT.

4.2.2. Spildevand

Spildevand fra produktionen udgøres af vaskevand fra staldanlæg og drikkevandsspild. Spildevandet ledes med husdyrgødningen til gyllebeholderen og er indregnet i opbevaringskapaciteten.

Vask af maskiner foregår på vaskeplads. Overfladevand og vaskevand fra vaskeplads (befæstet areal ved gyllebeholderne) og overfladevand fra plads til håndtering af sprøjtemidler (det befæstede areal nord for bygning 4) ledes til gyllebeholderen og indgår også i opbevaringskapaciteten – se bilag 4.

Regnvand fra bygningerne og ledes via drænledninger til vandløb nord for ejendommen. Regnvandsledningern er ikke indtegnet på afløbskortet idet ledningens præcise forløb ikke kendes.

Sanitært spildevand ledes til et nedsivningsanlæg syd for bygning 8 – se bilag 2.

Overfladevandet fra kørearealer strømmer af og nedsiver. Der stilles vilkår om at disse kørearealer renholdes.

Det vurderes, at spildevandsforholdene er forsvarlige.

Afledning af sanitært spildevand, tagvand fra driftsbygninger og overfladevand til grøft eller vandløb samt nedsivning er ikke omfattet af denne godkendelse, men kræver særskilt tilladelse.

4.2.3. Transport

Størstedelen af transporterne er gyllekørsel.

Antallet af transporter øges med ca. 48 %.

Kraftfoder og brændstof leveres mellem kl. 6 og kl. 22.

Indlevering af dyr sker mellem kl. 6 og kl. 22.

Udlevering af dyr til slagtning og til levebrug sker mellem kl. 6 og kl. 22.

Intern transport sker hovedsagelig indenfor normal arbejdstid, men i spidsbelastninger (gylleudbringning og høst) kan der forekomme kørsel udenfor normal arbejdstid.

Transporter	Før antal/år	Efter antal/år
Foder	104	208
Diesel/fyringsolie	5	8
Afhentning af døde dyr	104	208
Gyllekørsel	390	793
Indlevering af dyr	16	32
Udlevering af dyr	104	156
Affald/andet	12	12
I alt	735	1.417

Der er 3 driftsmæssige ind-/udkørsler + 1 til stuehus og 1 til personaleparkerings. Der etableres ikke nye ind-/udkørsler ved projektet. Transportveje fremgår af bilag 7.

Antallet af transporter forøges ikke i samme grad som produktionen. Det er hovedsagelig antallet af transporter med husdyrgødning og bjærgning af grovfoder, der vil stige.

Antallet af gylletransporter øges væsentligt, men de flere transportere vil ske i begrænsede perioder og nærmeste nabobeboelse er ca. 350 m fra nye beholdere. Denne nabo er også et husdyrbrug. Desuden er antallet af transportere reduceret ved at alle beholdere etableres med fast overdækning således at der ikke opsamles regnvand der dermed også ville skulle bringes ud med gyllen.

Der sker næsten en fordobling i antallet af transportere i. f. m. udlevering af dyr både til slagting og til levebrug samt afhentning af døde dyr og en fordobling i antallet af fodertransportere.

Landbruget har visse behov for transport som skal tilgodeses. Forøgelsen svarer til forøgelsen af dyreholdet.

Det vurderes at virksomheden i. f. m. udvidelsen har taget hensyn til omgivelserne, men at transporterne kan medføre lugt-, støj- og støvgener for naboer samt tilsmudsning af veje, hvorfor der er stillet vilkår der begrænser disse gener.

4.2.4. Driftsforstyrrelser og uheld

Den største risiko for omgivelserne er uheld med gylle. Enten sprængning af beholder eller uheld i forbindelse med håndtering af gylle. Endvidere kan der ske uheld ved pumpning af gylle fra staldanlæg til fortank.

Der er indført procedurer og foretaget diverse foranstaltninger for at begrænse uheld og omfanget af eventuelle uheld:

- Der pumpes ikke gylle imellem gyllebeholderne.
- Gyllebeholderne er uden pumpe.
- Der anvendes traktorpumper og gyllevogne med auto-stop i. f. m. gyllekørsel.
- Inden overpumpning af gylle fra stalde til gyllebeholderne tjekkes det, om der er plads i gyllebeholderne.
- I stalden monteres to afbrydere/kontakter til omrører og gyllepumpe til overpumpning af gylle til gyllebeholder. Der kan maksimal overpumpes

30 m³ af gangen. Kontakten skal aktiveres for at pumpe yderligere 30 m³.

- Kontakten for gyllepumpen for udpumpning af gylle fra stald til gyllebeholder er etableret indendørs og er låst. Det er ikke muligt at tænde for pumpen ved et uheld.
- Ved fyldning af gyllevogne for bortkørsel af gylle bruges PLC-styret pumpe således at spild undgås.
- Der vil ikke kunne ske en akut forurening af recipienter, da der er sat vilkår om vold mellem beholdere og vandløb og da der stilles vilkår om at afløbsbrønde, tagnedløbsbrønde og lignende, der ligger inden for 15 m fra gyllebeholdere og pumpebrønde, skal sikres.
- Pumpning af gylle fra gyllebeholder sker under opsyn.
- Påfyldning af olie sker under opsyn.
- Påfyldningspistol for olie er forsynet med automatisk lukkemekanisme.

De eksisterende gyllebeholdere på Gyvelvej 32 er opført i perioden 1986-2005 af betonelementer. Tanktype fremgår af bilag 3. Der er i senest i 2012 udført 10 års beholderkontrol.

For at minimere risikoen for forurening i forbindelse med den almindelige daglige drift stilles der bl.a. vilkår til opbevaring og håndtering af affald, brændstof, sprøjtemidler og andre kemikalier og vilkår om etablering af sikkerhedsvold om gyllebeholderne.

Der er udarbejdet en beredskabsplan så der sikres en effektiv standsning af og oprydning efter evt. uheld.

Det vurderes derfor at der er taget tilstrækkelige hensyn til omgivelserne ved håndtering af husdyrgødning, affald og brændstof.

4.2.5. Støj

De væsentligste støjkilder er: Støj fra transporter til og fra husdyrbruget, kværn der formaler korn, fodring, mekanisk ventilation med udgang i tage, kompressor til foderanlæg og kompressor i værksted, vask med højtryksrensere og fra udpumpning af gylle fra stald.

Kværn og kompressorer står indendørs i isoleret rum. Der stilles vilkår om, at dørene til rummet skal holdes lukket når maskinerne er i gang.

Kværnen kører 5-6 gange i døgnet. Kompressoren til foderanlægget kører flere gange i døgnet i forbindelse med fodring. Kompressor i værkstedet er kun i drift efter behov. Ventilationen kører i døgndrift.

Fodring foregår dagligt i tidsrummet 6 til 22.

Transporter til og fra ejendommen herunder foregår mest i dagtimerne. Intern transport sker hovedsagelig indenfor normal arbejdstid, men i spidsbelastninger (gylleudbringning og høst) kan der forekomme kørsel udenfor normal arbejdstid.

Der pumpes gylle til beholderen 1-2 gange pr. uge i tidsrummet 7-16.

For at sikre de nærmeste nabobeboelser mod væsentlige støjgener stilles der vilkår til det maksimale bidrag til den samlede støjbelastning og vilkår

om at transporter (med undtagelse af transporter ved gylleudbringning og høst) og pumpning af gylle skal foregå i bestemte tidsrum - vilkår 3.3.5.1 og 3.3.5.2.

Tønder Kommune har ikke registreret klager over støj fra husdyrbruget.

Da husdyrbruget i øvrigt ligger mere end 200 meter fra nærmeste nabobeboelser, i landzone uden lokalplaner og uden for samlet bebyggelse, er der ikke projekteret særlige tiltag for at dæmpe støjklilderne, hvilket heller ikke skønnes nødvendigt.

Under forudsætning af, at vilkårene overholdes, vurderes det, at der tages tilstrækkelige støjmæssige hensyn til omgivelserne.

4.2.6. Skadedyr

Der vil på ejendommen blive foretaget en effektiv fluebekæmpelse. Ejer anvender rovfluer til bekæmpelse af fluerne.

Husdyrbruget får regelmæssigt besøg af kommunens skadedyrsbekæmper af rotter og der er indgået en privat sikringsordning med Mortalin mod rotter.

Det vurderes, at husdyrbruget vil sørge for god staldhygiejne, forsvarlig foderopbevaring, fjernelse af affald, foder og gødningsrester, så at skadedyrsangreb forebygges.

4.2.7. Kemikalier og pesticider

Sprøjtemidler opbevares i aflåst kemikalierum.

Der er stillet vilkår om at kemikalier opbevares indendørs på fast og tæt bund - vilkår 3.3.7.1.

Det vurderes at husdyrbruget opbevarer kemikalier og pesticider forsvarligt.

4.2.8. Olie og brændstof

Der findes en 4.000 l dieselolietank på ejendommen. Tanken står placeret i foderladen (bygning 4) og står på fast underlag og er overdækket.

I fremtiden ønsker ejer at etablere et oliefyr i driftsbygningerne (bygning 8), som skal have til formål at supplere op, når gyllekølingsanlægget ikke kan følge med i levering af varme.

Der stilles vilkår om at tanke skal placeres på fast bund og selve tankningen også skal foregå på fast bund vilkår 3.3.8.1.

Diesel samt smøreolie vurderes at blive opbevaret i overensstemmelse med Olietanksbekendtgørelsen, hvilket også skal overholdes ved etablering af ny olietank.

4.2.9. Ensilage

Ikke relevant

4.2.10. Foder

Ifølge referencedokumentet for bedste tilgængelige teknikker (BREF), der vedrører intensiv fjerkræ- og svineproduktion, anses følgende tiltag for at være BAT mht. foder: Anvendelse af foderplaner tilpasset dyrenes behov, foderanalyser samt mineralblandinger med lavt fosforindhold. Tønder Kommune vurderer at ovenstående tiltag også er BAT mht. kvægfodring.

Foderplanen udarbejdes i samarbejde med konsulent og med anvendelse af nyeste viden indenfor svinefodring. Herved optimeres fodringen så unødigt forbrug af råvarer undgås. Ejer ønsker at etablere restløsfodring i både eksisterende og ny staldanlæg i forbindelse med byggeriet. Restløsfodring udnytter aminosyrerne bedre og dermed mindskes udledningen af ammoniak, og ejer har en bedre udnyttelse af fodret.

Der benyttes fasefodring og tilsættes fytase til foderet. Desuden bliver der også fodret med en lavere mængde råprotein/FE for at nedsætte ammoniakfordampningen, og et lavere indhold af g fosfor/FE for at overholde BAT niveauet. Der er stillet vilkår om disse tiltag. For kvælstof-reducerende tiltag i foder se afsnit 4.1.1.

Fosfor-reducerende tiltag

Jf. Miljøstyrelsens vejledninger om emissionsgrænseværdier opnåelige ved anvendelse af BAT fastlægges følgende emissionsgrænseværdien for fosfor for husdyrbrug med konventionel produktion af henholdsvis smågrise, slagtesvin og søer med grise til fravæning (gyllebaserede staldsystemer) omfattet af husdyrlovens § 12:

Søer: 23 kg P/DE ab lager
 Smågrise: 27,8 kg P/DE ab lager
 Slagtesvin: 20,5 kg P/DE ab lager

Det beregnede BAT-niveauet for fosfor jf. Miljøstyrelsens vejledninger (se skema nedenfor). Der er beregnet et vægtet gennemsnit for at finde emissionsgrænseværdien for fosfor for projektet, da det omfatter flere dyretyper.

Antal dyr	Ansøgt antal DE	BAT-niveau kg P/DE ab lager	Beregning	BAT kg P ab lager
3.096 søer	721,70	23	721,7x23	16.599
1.548 polte (slagtesvin)	13,17	20,5	13,17x20,5	270
Total	734,87			16.869

*DE er udregnet med udgangspunkt i de faktuelle vægtintervaller. Det vurderes, at de afvigende vægtintervaller vil have så lille indflydelse på husdyrgødningens P-indhold ab lager, at MST's vejledende emissionsgrænseværdier for P anvendes uden korrektion.

Emissionsgrænseværdien for fosfor det det aktuelle projekt må max. være 16.869 kg P ab lager. Det aktuelle projekt ligger ifølge ansøgningen på 16.808 kg P og dermed er BAT med hensyn til fosfor overholdt.

Det vurderes, at det ansøgte lever op til BAT med hensyn til fodring, og at der på nuværende tidspunkt ikke er baggrund for at stille yderligere vilkår om anvendelse af BAT på foderområdet.

4.2.11. Lys

Stalde: Lyset i staldene er tændt efter behov og styres af foderstyringssystemet. Der er lys i staldene døgnet rundt, dog med reduceret mængde om natten (natsænkning). Der er etableret dagslysstyring på belysning i staldene.

Udendørslys: Udendørs lys er dagslysstyret. Der findes orienteringslys på sydsiden af produktionsbygningerne, men de er placeret således at det ikke generer omgivelserne. Lys ved udleveringsrampen bliver styret manuelt og ville kun være tændt, når der er behov herfor.

Af hensyn til naboer og andre stilles der vilkår om, at udendørs lys skal være slukket mellem kl. 23 og 6, dog må det være tændt lys omkring udleveringsramper i forbindelse med udlevering og op til ½ time hvor langs staldgavle, hvor der er bevægelsescensorer.

I forhold til nabobeboelserne er det nye staldanlæg placeret i læ af de eksisterende bygninger, hvorfor det vurderes, at naboerne ikke vil blive generet af lys.

Det vurderes, at der er taget tilstrækkeligt hensyn til omkringboende og de landskabelige værdier.

4.2.12. Husdyrbrugets ophør

I forbindelse med et eventuelt ophør af husdyrproduktionen vil stalde, gyllekanaler, kornsilo og halmlænge blive tømt og rengjort. Desuden vil ejendommen bygninger blive vedligeholdt eller evt. vil driftsbygningerne blive fjernet, således at ejendommen ikke forfalder. Endvidere vil gyllebeholdere, som opføres i forbindelse med udvidelsen blive fjernet, når de ikke længere anvendes til jordbrugsmæssige formål, medmindre andet aftales med kommunen.

Det vurderes at der er taget tilstrækkelige hensyn til landskabet og forureningsfare ved ophør.

4.2.13. Ammoniak

Det generelle ammoniakreduktionskrav på anlægget.

Kravet til begrænsning af ammoniakfordampningen opfyldes ved at der i to af de nye stalde til søer (ST 56426 og ST 56427) etableres gyllekøling, alle nye stalde etableres med delvist spaltegulv og der foretages foderkorrektioner med reduceret råprotein. Desuden etableres der fast overdækning på alle gyllebeholdere.

Beskyttelsesniveau for ammoniak på områder omfattet af husdyrlovens § 7.

Inden for en radius af ca. 2 km fra anlægget findes der to naturområder, som Tønder Kommune har registreret som natur, der er omfattet af husdyrlovens § 7 beskyttelse i forhold til ammoniak. Det drejer sig om hhv. mose i Renbækplantage ved Renbæk og mose nord for Gasse Hede ved Renbæk, der ligger hhv. ca. 1,9 km sydøst og ca. 1,8 km syd for anlægget (bilag 8).

Tønder Kommune har registreret, at de to moser er omfattet af lovens § 7, da moserne indeholder nedbrudt højmoser med mulighed for naturlig gendannelse. De to moser er § 3 beskyttede.

Da ingen af de to moser ligger nærmere end 1000 m fra anlægget, opfylder projektet beskyttelsesniveau i husdyrlovens § 7 i forhold til ammoniakpåvirkning af natur. Den beregnede merbelastning er for begge områder 0,0 kg N/ha/år og totalbelastninger beregnes i ansøgningen til 0,2 kg N/ha/år for mose i Renbæk Plantage og 0,1 kg N/ha/år for mosen syd for anlægget.

Ammoniakdeposition på Natura 2000-områder:

Nærmeste Natura 2000 område er beliggende 3½ km sydøst for anlægget. Der er ikke udbringningsarealer indenfor Natura 2000 området (bilag 8).

Nærmeste Natura 2000 er "Lindet skov, Hønning Mose, Hønning Plantage og Lovrup Skov" som er udpeget som EF-habitatområde (H82) og EF-fuglebeskyttelsesområde (F66).

Området ligger mellem Skærbæk og Toftlund og er domineret af nåleskov med indslag af bøgeskov på morbund og egekrat. Jordbunden er sur og næringsfattig. Mod vest ligger åbne arealer med nedbrudt højmoser. I den sydlige del ligger et åbent indsande af ene og dværgbuske (Helm Polde). Området karakteriseres af klitformationer- heriblandt "klimper", som er fladtoppedede bakker med våde partier eller tørv på toppen. I skovbevoksningen findes nogle mindre moser, samt et overdrev, hvor orkideen Hvid Sækspore tidligere er blevet registreret (Skov- og Naturstyrelsen, 2005).

Udpegningsgrundlaget for habitatområdet er indlandsklitter med lyng og revling, indlandsklitter med åbne græsarealer med sandskæg og hvene, våde dværgbusksamfund med klokkelyg, tørre dværgbusksamfund (heder), enekrat på heder, overdrev eller skrænter, artsrige overdrev eller græsheder på mere eller mindre sur bund, aktive højmoser, nedbrudte højmoser med mulighed for naturlig gendannelse, hængesæk og andre kærksamfund dannet flydende i vand, bøgeskove på morbund med kristtorn, stilkegeskove og krat på mager sur bund og skovbevoksede tørvemoser. Fugleudpegningsgrundlaget for Lindet Skov, Hønning Mose- og Plantage og Lovrup Skov og Skrøp udgøres af følgende ynglefugle: Hvepsevåge, tinksmed og stor hornugle.

Alle naturtyper på udpegningsgrundlaget er følsomme overfor næringsbelastning. Hele området er i dag præget af tilgroning især pga. kvælstofdeposition og er følsomt overfor yderligere næringsstofftilførsel.

Hønning Mose er den del af natura 2000 områder der er nærmest ejendommen. Mosen har følgende udpegninger:

- 7120 Nedbrudt højmoser (nedbrudte højmoser med mulighed for naturlig gendannelse)
- 6410 Tidvis våd eng (tidvis våde enge på mager eller kalkrig bund, ofte med blåtop)
- 7110 Højmoser (aktive højmoser)
- 7140 Hængesæk (hængesæk og andre kærsumfund dannet flydende i vand)
- 4030 Tør hede (tørre dværgbusksamfund)

Højmoser og nedbrudte højmoser har en meget lav anbefalet tålegrænse på 5 kg N/ha/år, hænge-sæk har en anbefalet tålegrænse på 10 kg N/ha/år og enge og heder på 15 kg N/ha/år.

Beregninger i scenariet kopi 50392 viser, at den ansøgte udvidelse på Gyvelvej 32 vil medføre, at ammoniakdepositionen på Hønning Mose ikke vil øges ved det ansøgte projekt samt at den samlede ammoniakdeposition på mosen som følge af det ansøgte husdyrbrug vil udgøre ca. 0,1 kg N/ha/år.

Merdepositionen og den samlede deposition udgør hhv. ca. 0 % og 0,01 % af baggrundsbelastningen på 15,28 kg N/ha/år.

Tønder Kommune finder på baggrund heraf, at det ansøgte projekt isoleret set ikke via ammoniakfordampning kan få negativ indvirkning området, herunder på arterne og naturtyperne, som området er udpeget for at beskytte.

Tønder Kommune vurderer desuden, at det ansøgte husdyrprojekt ikke i kumulation med andre projekter vil få negativ indvirkning på udpegningsgrundlaget for Hønning Mose som følge af ammoniakemission. Det forventes, at baggrundsbelastningen, som allerede har været faldende i en årrække, vil fortsætte med at falde de kommende år som følge af lovgivningsmæssige tiltag til begrænsning af ammoniakemission.

Tønder Kommune konkluderer på baggrund af ovenstående, at det ikke i henhold til habitatbekendtgørelsen er nødvendigt at foretage en miljøkonsekvensvurdering i forhold til ammoniakpåvirkning af internationale naturbeskyttelsesområder som følge af ammoniakfordampning fra anlæget.

Idet der ikke er arealer indenfor eller i umiddelbar nærhed af fuglebeskyttelsesområdet vurderes projektet ikke at være til skade for udpegningsgrundlaget.

Ammoniakdeposition på områder omfattet af NBL § 3:

Enkelte af husdyrbrugets arealer grænser op til moser og søer, der er § 3 beskyttet (bilag 9). Der er i godkendelsen stillet vilkår om, at der skal opretholdes en gødnings-, sprøjte- og dyrkningsfri bræmme på minimum det omfang der kan ses på luftfoto fra 2008 omkring naturområdet. Se bilag 16.

Der gøres opmærksom på, at i de tilfælde, hvor bestemmelserne i lov nr. 591 af 14. juni 2011 om randzoner med senere ændringer er mere vidtgående end vilkåret, træder lovens bestemmelser i stedet for vilkåret.

Vilkåret er stillet for at sikre, at moserne og søerne ikke vil blive påvirket væsentligt som følge af ammoniakfordampning fra udbringning af husdyrgødning. Der findes p.t. ingen modeller til beregning af ammoniakdeposition ved udbringning af husdyrgødning, men det vurderes, at en uændret bræmme vil beskytte moser/søer mod tilstandsændring i forhold til udbringning af husdyrgødning. På baggrund af det stillede vilkår vurderes projektet at være foreneligt med naturbeskyttelsesloven i forhold til tilstandsændringer i forhold til udbringning af husdyrgødning.

Indenfor en radius af 1000 meter er der 4 områder, der er beskyttet efter NBL § 3. Det er et vandhul, en hede og to moser. Der er i flere databaser registeret et vandhul ca. 650 m sydvest for anlægget, men dette viste sig ved besigtigelse i juli 2001 at være en grusgrav.

Der er foretaget en beregning af ammoniakdeposition til de nærmeste § 3 områder i en afstand på op til ca. 1000 m i scenariekopi nr. 49983. § 3 områderne fremgår af bilag 10.

Natur	Beliggenhed	Merdeposition Kg N/ha/år	Totaldeposition Kg N/ha/år	Tålegrænse Kg N/ha/år
Mose/sø	125 m nordøst	1,4	4,1	25
Hede	950 m vest	0,2	0,5	17
Mose	900 m vest	0,1	0,4	17
Sø	700 m sydvest	0,1	0,3	25
Mose	1000 m sydøst	0,0	0,4	Ir, da 0,0 i merdep.

Baggrundsbelastningen for alle ovennævnte områder er 15,28 kg.

Naturarealet ca. 125 meter nordøst for anlægget er besigtiget i 2006 og 2010 og beskrevet som en kraftig eutrofieret stor vaniljekrans, hvor vandet er uigennemsigtig og ildelugtende. På baggrund af naturtilstanden, vurderes tålegrænsen til at ligge på 25 kg N/ha/år. IT-ansøgningssystemets beregninger viser, at den ansøgte udvidelse på Gyvelvej 32, vil medføre en merdeposition på 1,4 kgN/ha/år på dette naturareal.

Hedearealet ca. 950 meter vest for anlægget er besigtiget i 2010. det er et pænt lille hedemose-areal, dog under hastig tilgroning med bjergfyr og stor sandsynlighed for udtørring. Der er registreret tormentil på arealer, som ifølge DMU er en særlig værdifuld positivart. På baggrund af naturtilstanden og områdets størrelse, vurderes tålegrænsen til at ligge på 17 kg N/ha/år. IT-ansøgningssystemets beregninger viser, at den ansøgte udvidelse på Gyvelvej 32, vil medføre en merdeposition på 0,2 kgN/ha/år på dette hedeareal.

Mosearealet (mose 1) ca. 900 meter vest for anlægget er besigtiget 1. juli 2011 og tilstanden er estimeret som ringe. Området er helt omkranset af birk, eg og brombær. I midten er der dog lidt fugtig bund med få mosser. På baggrund af naturtilstanden og områdets størrelse, vurderes tålegrænsen til at ligge på 17 kg N/ha/år. IT-ansøgningssystemets beregninger viser, at den ansøgte udvidelse på Gyvelvej 32, vil medføre en merdeposition på 0,1 kgN/ha/år på denne mose.

Vandhullet, ca. 700 meter sydvest for anlægget er besigtiget i juli 2011. Det er et temmelig dybtliggende vandhul, dog helt uden dyre- og planteliv. Vandhullet er helt omgivet af pilekrat og der kommer intet lys til det. På baggrund af naturtilstanden, vurderes tålegrænsen til at ligge på over 25 kg N/ha/år. IT-ansøgningssystemets beregninger viser, at den ansøgte udvidelse på Gyvelvej 32, vil medføre en merdeposition på 0,1 kgN/ha/år på dette vandhul.

Da naturarealet 125 meter nordøst for anlægget ikke vurderes særligt kvælstoffølsomt, vurderes projektet sammenholdt med den aktuelle baggrundsbelastning og den vurderede tålegrænse, ikke at medføre væsentlig påvirkning af dette gennem ammoniakemission.

Tønder Kommune vurderer på baggrund af baggrundskoncentrationen, de vurderede tålegrænser og den beskedne merbelastning (maks. 0,2 kgN/ha/år) på de øvrige § 3 områder ved ejendommen, at der i den konkrete sag ikke er særlige forhold, som kan begrunde en fravigelse af det generelle beskyttelsesniveau i forhold til ammoniaknedfald på naturområder.

Dermed vurderes samlet set også, at den ansøgte udvidelse af produktionen ikke gennem forøget eller samlet deposition af ammoniak vil medføre ændring i tilstanden af naturarealer, der vil kræve en dispensation fra naturbeskyttelseslovens³ § 3 og, at udvidelsen ikke medfører negative virkninger på de arter og naturtyper, som indgår i udpegningsgrundlaget for de internationale naturbeskyttelsesområder eller andre ammoniakfølsomme naturtyper.

4.2.14. Lugt

Der er foretaget en beregning af lugten efter henholdsvis den nye lugtvejledning⁴ og FMK-vejledningen⁵. Geneafstanden fastsættes i hvert enkelt tilfælde på baggrund af den længste geneafstand beregnet efter de to vejledninger.

Beregningen viser, at der inden for genekriteriet på 15 OU/m³ ikke ligger enkeltboliger, og at der inden for genekriteriet på 7 OU/m³ ikke ligger hverken samlet bebyggelse i landzone eller områder, der i en lokalplan er udlagt til boligformål, blandet bolig og erhverv eller til offentlige formål med henblik på beboelse, institutioner el. lign. Ligeledes viser beregningerne, at der inden for genekriteriet på 5 OU/m³ ikke ligger nogen byzone eller sommerhusområder.

Ejendomme med landbrugspligt er ikke omfattet af det generelle beskyttelsesniveau. Det vil sige, at de ikke indgår i vurdering af, om der ligger enkeltboliger eller samlet bebyggelse inden for de beregnede geneafstande.

Nærmeste bolig uden landbrugspligt, der ikke ejes af ansøger, er Gyvelvej 38, der ligger ca. 450 m sydvest for det nærmeste staldanlægs lugtcenter.

I forbindelse med den daglige drift tages følgende hensyn for at begrænse lugtgenerne for omkringboende:

- Alle stalde, undtagen farestalden, er udstyret med lavtryksoverbrusningsanlæg. God drift og styring af overbrusning af gødearealer medvirker til at kontrollere dyrenes gødeadfærd og dermed medvirke til at sikre, at husdyrgødningen hurtigt føres fra stald til lager. Herved mindskes både lugtgener og ammoniaktab, og muligheden for udklækning af fluelarver reduceres.
- Omrøring af gyllebeholderne starter lige inden udbringning.
- Rengøring i og omkring siloer og bygninger foretages jævnligt med henblik på at minimere risikoen for lugt

For at begrænse lugtgenerne stilles der vilkår om,

- at stalde, anlæg og udenomsarealer m.v. skal renholdes, så der ikke kan opstå væsentlige støv- og lugtgener uden for ejendommens grund.

Det vurderes, at der er taget tilstrækkeligt hensyn til omkringboende.

4.2.15. Støv

Den største kilde til støvgenerne skønnes at være interne transportere, håndtering af foder og halm. Der er ca. 200 m til nærmeste nabo ift. interne transportveje.

Al foder vil i fremtiden blive opbevaret i bygning 4, 5, og 6. Idet forarbejdning og blanding af foder sker i lukkede bygninger, er der ingen farer for støvgener udenfor ejendommens bygninger.

Endvidere har overbrusningsanlægget en positiv effekt på mængden af støv i stalden.

Der stilles vilkår om at driften ikke må medføre væsentlige støvgener.

Det vurderes, at de omkringboende er tilstrækkeligt sikret mod væsentlige daglige støvgener, og at støv kun i sjældne tilfælde f.eks. i forbindelse med høst vil give anledning til gener uden for ejendommen.

4.3. HUSDYRBRUGETS AREALER

Husdyrbrugets udbringningsarealer udgør i alt 165,76 ha, som alle er ejet af ansøger.

Harmonikravet (jf. husdyrbekendtgørelsen) til en ansøgte produktion på 734,87 dyreenheder udgør 524,90 ha, forudsat at der udbringes en husdyrgødningsmængde svarende til maksimalt 1,4 dyreenheder pr. ha pr. planperiode på de ejede og forpagtede arealer. Der udbringes 232,00 DE på egne arealer, som giver et harmonikrav på 165,71 ha. Harmonikravet er opfyldt.

4.3.1. Ejede og forpagtede arealer

Ejede udbringningsarealer:

Gyvelvej 32, 6780 Skærbæk: 117,28 ha

Vasevej 5, 6780 Skærbæk: 48,48 ha

I alt: 165,76 ha

Forpagtede udbringningsarealer:

ingen

4.3.2. Aftalearealer

Gylleaftaler (aftalearealer) for 107,70 DE i alt:

75 DE til Ove Møller, Gyvelvej 39, 6780 Skærbæk (104 ha)

32,70 DE til Harry Thyssen, Gyvelvej 36, 6780 Skærbæk (43,29 ha)

I alt 147,29 ha.

Der er indsendt § 16 ansøgninger på disse to ejendomme.

4.3.3. Afgræsningsarealer

Ingen

4.3.4. Anden afsætning af husdyrgødning

Ved fuld produktion afsættes 395,17 DE til biogasanlæg og afgasset biomasse tages ikke retur.

4.4. BESKYTTEDE NATURTYPER OG ARTER

4.4.1. Bilag I-arter

Husdyrbruget råder ikke over arealer i fuglebeskyttelsesområde (bilag 8).

4.4.2. Bilag IV-arter

I habitatdirektivets Bilag IV er opført en række dyre- og plantearter, som skal ydes streng beskyttelse overalt i deres naturlige udbredelsesområde, også uden for de udpegede habitatområder. Det indebærer for dyrearternes vedkommende blandt andet, at yngle- og rasteområde ikke må beskadiges eller ødelægges, og for planternes vedkommende blandt andet, at arterne ikke må indsamles, plukkes eller ødelægges.

I det følgende vurderes forekomsten af en række arter, hvor projektområdet ligger inden for eller i nærheden af artens naturlige udbredelsesområde.

Der er ikke indberettet observationer til www.naturdata.dk om observationer i projektområdet eller dets umiddelbare nærhed.

Snæbelen findes kun i Danmark, og dens udbredelse er begrænset til Vadehavsområdet og de åer der løber ud i Vadehavet. I Tønder Kommune findes snæbelen i Vidå (inkl. Sønderå, Grønå og Arnå) og Brede Å systemerne, samt en lille bestand i Brøns Å.

Da terrænet ikke er skrånende, vurderes minimum 2 m dyrkningsfri bræmme omkring vandløb at være tilstrækkeligt til at hindre tilførsel af okker og næringstoffer, der kunne påvirke snæbelen.

Spidssnudet frø er almindeligt udbredt over det meste af landet, inklusive Sønderjylland. Den findes i større eller mindre vandhuller, i engområder, moser, dyrkede marker og skovbevoksede områder. Spidssnudet frø er ikke observeret under besigtigelsen af vandhullerne omkring ejendommen eller på udbringningsarealerne.

Løgfrø er spredt til sjældent forekommende i Danmark og er i tilbagegang. I det vestlige Sønderjylland er der en kernebestand på Hjerpsted bakkeø, og den er også fundet på Abild og Jejsing bakkeø samt i Skast. Løgfrøen foretrækker lysåbne vandhuller i omgivelser med let jord, hvor den kan grave sig ned om dagen.

Det vurderes på den baggrund, at gennemførelse af projektet ikke vil forværre livsbetingelserne væsentligt for spidssnudet frø og løgfrø, såfremt der opretholdes dyrknings- sprøjte- og gødningsfri bræmmer omkring vandhullerne i forhold til 2008 i udbringningsområdet, jf. bilag 16 og afsnit 4.2.13.

Der gøres opmærksom på, at i de tilfælde, hvor bestemmelserne i lov nr. 591 af 14. juni 2011 om randzoner med senere ændringer er mere vidtgående end vilkåret, træder lovens bestemmelser i stedet for vilkåret. Det skal bemærkes, at udover opretholdelse af bræmmer, vil oprensning af tilgroede vandhuller samt etablering af dyrkningsfri forbindelsesveje til andre leveområder som enge, moser og vandhuller forbedre livsbetingelserne for arten.

Markfirbenet er udbredt over det meste af landet men noget pletvist. Markfirbenet træffes på steder med bar og løs, gerne sandet jord. Det kan være heder, klitter overdrev, råstofgrave, stengærder og på vej- eller jernbaneskråninger. Inden for projektområdet vurderes der ikke at være potentielle levesteder af ovennævnte typer.

I Sønderjylland og Tønder Kommune forekommer følgende arter af flagermus regelmæssigt: **Vandflagermus, brunflagermus, langøret flagermus, sydflagermus, troldflagermus og pipistrelflagermus.** Flagermusene overnatter oftest i huse og hule træer i nærheden af skov. Fourageringsområderne er artsafhængige, og kan bl.a. være søer og åer, hvor flagermusene æder insekter som de fanger over vandoverfladen. Mange arter fouragerer på insekter, de fanger i lysåben løvskov, over marker og skove, i skovkanter, lysninger eller levende hegn. Projektområdet kan tænkes at indgå i nogle arters fourageringsområder, men det vurderes, at der ikke vil være negative påvirkninger, da projektet ikke omfatter nedrivning af bygninger eller fældning af hule træer.

Birkemus er i Danmark fanget eller observeret i ældre skove, kratskove, enge samt på dyrkede marker. Formentlig stiller arten forskellige krav til opholdssted, dels i forbindelse med vintersøvn (permanent, tørt opholdssted f.eks. veldrænet ældre skov), og dels i forbindelse med sommerens fouragerings- og yngleområde. Et bud på habitat vil derfor være, at birkemus kan findes hvor gamle skov- eller moseområder støder op til dyrkede marker eller skovenge.

Birkemusen forefindes næppe i området, og da det ikke har været muligt at finde registreringer af arten eller sker ændringer i arealanvendelsen vurderes det, at projektet ikke får nogen indflydelse for arten, såfremt der skulle forefindes en bestand i området.

Odderen er nu udbredt helt ned til den dansk-tyske grænse i større vandløb og søer. Det må derfor formodes, at den forekommer i Vidå og Brede Å-systemerne, medens det vurderes, at de små grøfter og vandløb i projektområdet ikke vil være velegnede som permanente levesteder, men de kan evt. benyttes under vandringer. Der opføres ikke anlæg ned til vandløb. Det vurderes på den baggrund, at gennemførelse af projektet ikke vil have indvirkning på odderens levestandard i området.

Projektområdet kan tænkes at indgå i nogle arters fourageringsområder, men det vurderes, at der ikke vil være negative påvirkninger, da projektet ikke omfatter nedrivning af bygninger eller fældning af hule træer.

Andre udvalgte arter tilknyttet vandhuller. Potentielt vil der kunne forekomme arter som grøn frø, lille vandsalamander og skrubtudse, der ikke er opført på Habitatdirektivets Bilag IV, men som er fredede herhjemme. For disse arter gælder de samme betragtninger, som nævnt under padderne ovenfor.

Det vurderes sammenfattende, at husdyrprojektet ikke vil påvirke bilag IV arter og andre fredede arter væsentligt.

4.5. NITRAT OG FOSFOR

4.5.1. Nitrat og fosfor til vandløb og søer

Alle arealerne ligger tæt omkring bedriften Gyvelvej 32, 6780 Skærbæk og afvandes via Holbæk, Gånsager Bæk, Elbæk, Renbæk til Brøns Å og videre til Vadehavet. Disse vandløb er målsat med med god økologisk tilstand, faunaklasse 5 dog faunaklasse 6 på strækning i Renbæk nedstrøms Gasse Hede. Målsætning er jf. de pt. ophævede vandplaner. Se bilag 14.

Der er ved areal 22-0 to registrerede § 3 vandhuller. Der er ingen målsatte søer ved arealerne og ingen af arealerne ligger i opland til målsatte søer.

Ingen af projektets udbringningsarealer og aftalearealer grænser op til vandløb eller søer med en hældning på over 6 grader mod den øverste kant af vandløb/sø. Ingen af projektets udbringningsarealer og aftalearealer grænser op til habitatvandløb.

Tønder Kommune vurderer på den baggrund, at det ansøgte husdyrbrugsprojekt ikke vil få væsentlig virkning på vandløb og søer ved overholdelse af de generelle regler om randzoner.

4.5.2. Nitrat til Vadehavet

Den danske del af Vadehavet modtager årligt ca. 9.100 tons nitrat fra land, hvoraf en stor del stammer fra landbruget. Den danske del af Vadehavet er delt op i 4 Dyb, som hver har sit delopland. Tønder Kommune afvander til 3 af disse Dyb: Lister Dyb, Juvre Dyb og Knude Dyb.

Vadehavets udpegninger

Vadehavet har følgende udpegninger:

- EF-habitatområde nr. 78 (Vadehavet med Ribe Å, Tved Å og Varde Å vest for Varde).
- EF-fuglebeskyttelsesområde nr. 57 (Vadehavet)
- Ramsarområde nr. 27 (Vadehavet).

Udpegningsgrundlag for EF-fuglebeskyttelsesområde nr. 57 er følgende:

Ynglefugle: Klyde, hvidbrystet præstekrave, almindelig ryle, sandterne, splitterne, fjordterne, havterne og dværgterne.

Trækfugle: Bramgås, klyde, hvidbrystet præstekrave, hjejle, almindelig ryle, lille kobbersneppe, dværgmåge, mørkbuget knortegås, lysbuget knortegås, gravand, pibeand, krikand, spidsand, skeand, ederfugl, sortand, strandhjejle, strandskade, stor regnspeve, rødben, hvidklire, islandsk ryle og sandløber.

Udpegningsgrundlaget for EF-habitatområde nr. 78 er følgende:

Dyrearter: Havlampret, bæklampret, flodlampret, stavsild, laks, snæbel, marsvin, odder, gråsæl, spættet sæl.

Naturtyper: Sandbanker med lavvandet vedvarende dække af havvand, flodmundinger, mudder- og sandflader blottet ved ebbe, kystlaguner og strandsøer, større lavvandede bugter og vige, rev, vegetation af kveller eller andre enårige strandplanter, vadegræssamfund, strandenge, forstrand og begyndende klitdannelse, hvide klitter og vandremiler, stabile kystklitter med urteagtig vegetation (grå klit og grønsværklit), kystklitter med dværgbuskvegetation (klithede), kystklitter med havtorn, kystklitter med gråris, kystklitter med selvsåede bestande af hjemmehørende træarter, fugtige klitlavninger, indlandsklitter med lyng og visse indlandsklitter med åbne græsarealer med sandskæg og hvene, ret næringsfattige søer og vandhuller med små amfibiske planter ved bredden, kalkrige søer og vandhuller med kransnålalger, næringsrige søer og vandhuller med flydeplanter eller store vandaks, brunvandede søer og vandhuller, vandløb med vandplanter, våde dværgbusksamfund med klokkelyg, tørre dværgbusksamfund (heder), overdrev og krat på mere eller mindre kalkholdig bund (vigtige orkidelokaliteter), artsrige overdrev eller græsheder på mere eller mindre sur bund, tidvis våde enge på mager eller kalkrig bund, ofte med blåtop, plantesamfund med næbfrø, soldug eller ulvefod på vådt sand eller blottet tørv, rigkær, stilkegeskove og -krat på mager sur bund, skovbevoksede tørvemoser.

Baggrunden for Vadehavsområdetets status som Ramsarområde er dets funktion som det mest betydningsfulde opholdsområde for især svømmeænder og vadefugle i Danmark. Desuden findes et meget vigtigt fælde- og overvintringsområde for flere andefugle, herunder sortand i området.

Beskyttelsesniveau

Hvis udbringningsarealer ligger inden for områder der er udpeget som nitratklasse 1, 2 eller 3, er der krav om, at nitratudvaskningen fra udbringningsarealerne skal begrænses ved at nedsætte husdyrtrykket og/eller ved at nedsætte nitratudvaskningen fra rodzonen ved hjælp af f.eks. ekstra efterafgrøder eller nedsat kvælstofnorm.

Nitratklasserne er udpeget baggrund af, hvilke Natura 2000 vandområder, der er særligt sårbare overfor kvælstofudledning samt hvilke afstrømning-soplande, der pga. nedsat nitratreduktionspotentiale er i størst risiko for at belaste et Natura 2000 vandområde med udvasket nitrat fra udbringnings-arealerne.

Ejendommen har arealer, der alle ligger i oplandet til Juvre Dyb. Alle arealer ligger uden for nitratklasser (bilag 12). Da ingen af projektets udbringningsarealer ligger inden for nitratklasser, er der ingen krav om reduceret husdyrtryk.

Afskæringskriterier

Miljøstyrelsen har fastlagt afskæringskriterier for skadevirkning af nitratudvaskning til overfladevande. Afskæringskriterierne kan ses her:

<http://www2.mst.dk/wiki/Husdyrvejledning.Default.aspx>

Afskæringskriterierne punkter er gennemgået i det nedenstående for husdyrbrugets arealer i de forskellige oplande til Vadehavet. Punkt 2b er ikke relevant for Vadehavet, da det ikke er karakteriseret som et lukket bassin eller som et meget lidt eutrofieret vandområde.

Arealer i oplandet til Juvre Dyb

Pkt. 1: Husdyrbruget i kumulation med andre planer og projekter

Da dyretrykket har været stigende i oplandet til Juvre Dyb med 9,6 % (9,1 % ved lineær regression) fra 2007 til 2011 jf. statsforvaltningens oversigt, må udvaskningen ikke overstige den mængde kvælstof, der udvaskes fra et planteavlsbrug.

Der er med kopi af ansøgning 18942 indsendt en beregning, hvor der kan ses, hvordan udvaskningen ville være, hvis der udelukkende var anvendt handelsgødning svarende til et planteavlsbrug. Denne beregning viser en udvaskning på 73,5 kg N/ha.

Ansøgning 18942 for denne ejendom, viser ligeledes en udvaskning på 73,2 kg N/ha. Dette er mindre end udvaskningen svarende til et planteavlsbrug. Udvasningen er reduceret gennem ekstra efterafgrøder på 13,5 %.

Tønder Kommune har ikke kendskab til andre nye kilder, der ikke stammer fra husdyrproduktionen, der har betydet en stigning i nitratudvaskningen i oplandet til Juvre Dyb.

På den baggrund vurderer Tønder Kommune, at nitratudvaskningen, fra husdyrbruget og fra andre planer og projekter, ikke er væsentlig for miljøtilstanden i dybet.

Pkt. 2a: Husdyrbruget i sig selv

Det enkelte husdyrbrug må ikke bidrage med mere end 5 % af den samlede nitratudvaskningen til Juvre Dyb, der er 313 ton N pr. år. Dvs. det enkelte husdyrbrug ikke må udlede over 15,65 ton N pr. år, som svarer til de 5 %.

Ansøgningskemaets beregninger viser, at den samlede mængde kvælstof fra projektet, der udbringes på husdyrbrugets arealer og aftalearealer i Juvre Dyb's opland er 31,91 ton i ansøgt drift. Dette er den mængde

husdyrgødning der udbringes fra det ansøgte projekt. Idet afskæringskriteriet ikke umiddelbart er overholdt ved worst case beregning, er der foretaget beregninger af den resulterende husdyrgødningsbetingede udvaskning fra dette projekt på udbringningsarealerne som Miljøstyrelsens digitale vejledning foreskriver.

Den resulterende mængde der når vandområdet, efter passage gennem rodzonen og jordens reduktionspotentiale, vil være væsentligt mindre. Der er en beregnet udvaskning fra egne arealer på 73,2 kg N/ha som lige under planteavlsniveauet, det vurderes at aftalearealerne giver anledning til samme udvaskning, da udbringning på disse også skal overholde planteavlsniveauet. Arealerne ligger i et område hvor kvælstofreduktionspotentialet er angivet til 51-75 % jf. miljøportalen.dk. Der er derfor regnet med et gennemsnitligt reduktionspotentiale på 63 %. Ved anvendelse af de centrale retningslinjer fra Miljøstyrelsen, vil gennemsnits udvaskningen derfor være at 37 % af den udvaskede kvælstof føres til vandområdet, dvs. at udvaskningen til vandområdet er beregnet ud fra en gennemsnitlig udvaskning på 37 %.

Der udvaskes dermed potentielt $73,2 \text{ kg N/ha} \times (165,76 \text{ ha} + 147,29 \text{ ha}) \times 0,37 = 8.479 \text{ kg N}$ fra udbringningen af husdyrgødningen fra projektet på udbringnings- og aftalearealer. Denne mængde er væsentligt lavere end den maksimale mængde på 15,65 tons som er grænsen for, at det enkelte projekt ikke i sig selv kan skade natura 2000 området.

Afskæringskriteriet for det enkelte husdyrbrug er dermed overholdt.

Det kan hermed konkluderes, at projektet ikke medfører en skadevirkning på overfladevande, herunder på Natura 2000- områder (yngle- og rastekområder for beskyttede arter).

4.5.3. Nitrat til Vadehavet fra aftalearealer

Der afsættes til aftalearealer tilhørende Gyvelvej 36 (32,7 DE) og Gyvelvej 39 (75 DE).

Dyretrykket har været faldende i oplandet til Juvre Dyb med 0,5 % fra 2007 til 2012 jf. statsforvaltningens oversigt.

Tønder Kommune har ikke kendskab til andre nye kilder, der ikke stammer fra husdyrproduktionen, der har betydet en stigning i nitratudvaskningen i oplandet til Juvre Dyb.

På den baggrund vurderer Tønder Kommune, at nitratudvaskningen, fra husdyrbruget og fra andre planer og projekter, ikke er væsentlig for miljøtilstanden i dybet.

Da aftalearealerne tilhørende Gyvelvej 36 omfatter sårbare arealer er der søgt om § 16 godkendelser til af disse arealer.

4.5.4. Nitrat til grundvand

Ved arealer i nitratfølsomme indvindingsområder foreskriver husdyrlovgivningens beskyttelsesniveau i forhold til nitratudvaskning til grundvand, at nitratudvaskningen fra rodzonen ved ansøgt drift ikke må stige i forhold til nitratudvaskningen fra rodzonen ved nuværende drift, hvis udvaskningen ved ansøgt drift overstiger 50 mg nitrat pr. liter.

Husdyrlovgivningens beskyttelsesniveau i forhold til nitratudvaskning til grundvand foreskriver endvidere, at krav om nitratudvaskning i vedtagne indsatsplaner skal overholdes.

Ingen af udbringnings- eller aftalearealerne til husdyrgødning ligger inden for hvad der betegnes som nitratfølsomme indvindingsområder (bilag 11). Ingen af udbringning eller aftalearealerne ligger inden for områder med vedtaget indsatsplan mod nitrat. Arealer, som ikke ligger i nitratfølsomt indvindingsopland, vurderes at være robuste i forhold til nitratudvaskning.

Der stilles i godkendelsen vilkår om ekstra efterafgrøder pga. at udvaskningen til overfladevand skal være under eller lig med udvaskningen fra en planteavlsbedrift, se afsnittet 4.5.2. hvilket også vil give en ekstra beskyttelse af grundvandet. Tønder Kommune vurderer sammenfattende, at godkendelsen med de stillede vilkår sikrer grundvandsinteresserne.

4.5.5. Fosfor til Vadehavet

Beskyttelsesniveauet (krav til fosforoverskud) i forhold til fosforoverskud gælder for arealer, der ligger inden for områder, der er udpeget som fosforklasse 1, 2 eller 3. Derudover må fosforudledningen af arealerne ikke overstige det niveau, som fremkommer ved maksimalt lovligt harmonitryk.

Vadehavet er, især på baggrund af de fysiske forhold, vurderet til at tilhøre de mindre fosforfølsomme Natura 2000 vandområder. Derfor er størstedelen af arealerne i oplandet til Vadehavet udpeget som fosforklasse 0 og her gælder som udgangspunkt de generelle harmonikrav.

Ingen af husdyrbrugets arealer er beliggende i fosforklasse, og det beregnede fosforoverskud overstiger ikke det overskud, der kan beregnes ved fuldt harmonitryk, hvilket betyder, at kravet til fosforoverskud på arealerne er overholdt.

Tønder Kommune finder ikke, at beskyttelsesniveauet i forhold til fosforoverskud skal skærpes, når det generelle fosforoverskud, beregnet i it-ansøgningssystemet, er overholdt. Dette er i overensstemmelse med NMKNs afgørelser på området.

Arealerne omfatter ikke områder, der skrånede i en sådan grad mod vandløb, at der er risiko for direkte belastning af Vadehavet gennem overfladeafstrømning af husdyrgødning.

Husdyrlovgivningens regulering af fosforudledningen til Vadehavet bygger i forvejen på nyeste viden om dels Vadehavets sårbarhed og dels arealers risiko for at kunne belaste Vadehavet med fosfor. Desuden vil de generelle regler om 10 m randzoner ved vandløb give en yderligere beskyttelse ift. tab af fosfor til vandmiljøet.

Tønder Kommune har ikke kendskab til andre modeller af nyere dato, der er mere velegnede til vurdering af Vadehavets sårbarhed og af arealernes risiko for at påvirke Vadehavet via fosfortab.

Sammenfattende vurderer Tønder Kommune, at projektet ikke isoleret set eller i kumulation med andre projekter gennem fosfortab fra arealerne vil

kunne påvirke de arter og naturtyper, der indgår i udpegningsgrundlaget Vadehavet.

4.6. ALTERNATIVE MULIGHEDER

Ansøger har ikke overvejet egentlige alternativer i forhold til det, der er beskrevet i ansøgningen. Alternativet til ansøgningen er derfor alene at undlade en udvidelse af produktionen. Kommer denne ansøgning ikke igennem vil det betyde at ansøger må forsætte sin produktion i de nuværende bygninger. Der vil ikke blive lavet tiltag for at leve op til BAT-emissionsgrænseværdien, hvorfor at ejendommen vil forurene mere pr. dyr, end i ansøgtdrift. Desuden betyder 0-alternativet at området mister 8 arbejdspladser, som denne udvidelse ellers ville kunne have bidraget yderligere med.

Kommunen vurderer, at husdyrbruget kan miljøgodkendes på baggrund af oplysninger om ønsket indretning og drift, derfor er der ikke brug for alternativer.

5 HØRINGER

Idehøring

Ansøgningen blev annonceret i Digeposten den 05.11.2011.

Høring efter § 21

Alle arealer til Gyvelvej 32 ligger i Tønder Kommune og ejendommen ligger > 1 km fra nærmeste kommunegrænser til Esbjerg og Haderslev Kommuner. Der er derfor ikke foretaget høring af projektet i andre kommuner/lande jf. § 21 i bekendtgørelse om tilladelse og godkendelse m.v. af husdyrbrug.

Nabo-/partshøring

Et udkast til godkendelse har været fremsendt til ansøger, naboer og sagens parter, herunder ejere af ejendomme inden for lugtkonsekvenszonen på 954 meter i 6 uger.

Ansøger: Martin Lund Madsen, Hovedvej A1 26, 6740 Bramming

Konsulent: Sønderjysk Landboforening, Billundvej 3, 6500 Vojens, Marina Berndt, E-mail: mmb@slf.dk

Endvidere har følgende fået tilsendt et udkast til godkendelse:

- Ove Møller, Gyvelvej 39, 6780 Skærbæk (aftalearealer)
- Harry Thyssen, Gyvelvej 36, 6780 Skærbæk (aftalearealer) og ejer af matr. 33, Gånsager, Vodder ift. dispensation af gyllebeholder ved skel.

6 KLAGEVEJLEDNING

Godkendelsen kan inden for en frist på 4 uger fra den er offentliggjort i Digeposten påklages til Natur- og miljøklagenævnet af: Afgørelsens adressat, klageberettigede myndigheder og organisationer samt enhver, der har en væsentlig, individuel interesse i sagens udfald, jf. § 84-87 i husdyrloven.

En klage skal være skriftlig og skal sendes til Tønder Kommune, Miljø og Natur, Rådhusstræde 2, 6240 Løgumkloster, som videresender den til Natur- og miljøklagenævnet sammen med det materiale, der ligger til grund for sagens bedømmelse. Klagen skal være modtaget af Tønder Kommune senest ved kontortids ophør mandag den 7. oktober 2013.

Det er en betingelse for Natur- og Miljøklagenævnets behandling af en klage, at der indbetales et gebyr til Natur- og Miljøklagenævnet. Klagegebyret er fastsat til 500 kr.

Natur- og Miljøklagenævnet sender en opkrævning på gebyret, når nævnet har modtaget klagen fra kommunen. Denne opkrævning skal benyttes ved indbetaling af gebyret. Natur- og Miljøklagenævnet modtager ikke check eller kontanter. Natur- og Miljøklagenævnet påbegynder behandlingen af klagen, når gebyret er modtaget. Betales gebyret ikke på den anviste måde og inden for den fastsatte frist på 14 dage, afvises klagen fra behandling. Vejledning om gebyrordningen kan findes på Natur- og Miljøklagenævnets hjemmeside.

Hvis afgørelsen påklages, kan klagemyndigheden beslutte, at ændre vilkårene i tilladelsen eller helt at ophæve tilladelsen. Hvis tilladelsen udnyttes inden klagefristens udløb – og inden en eventuel klage er afgjort af klagemyndigheden – sker udnyttelsen på virksomhedens ansvar.

Et eventuelt sagsanlæg skal ifølge § 90 i husdyrloven, være anlagt inden 6 måneder efter, at den endelige afgørelse foreligger.

7 REFERENCER

¹ Lov om miljøgodkendelse m.v. af husdyrbrug, nr. 1486 af 4. december 2009

² Bekendtgørelse om udpegning og administration af internationale naturbeskyttelsesområder samt beskyttelse af visse arter, nr. 408 af 1. maj 2007

³ Lov om naturbeskyttelse, lovbekendtgørelse nr. 933 af 24. september 2009 (NBL)

⁴ Vejledning om tilladelse og godkendelse af husdyrbrug

⁵ Vejledende retningslinjer for vurdering af lugt og begrænsning af gener fra stalde, udgivet af FMK, 2. udgave

⁶ Lov om vandløb, nr. 302 af 9. juni 1982

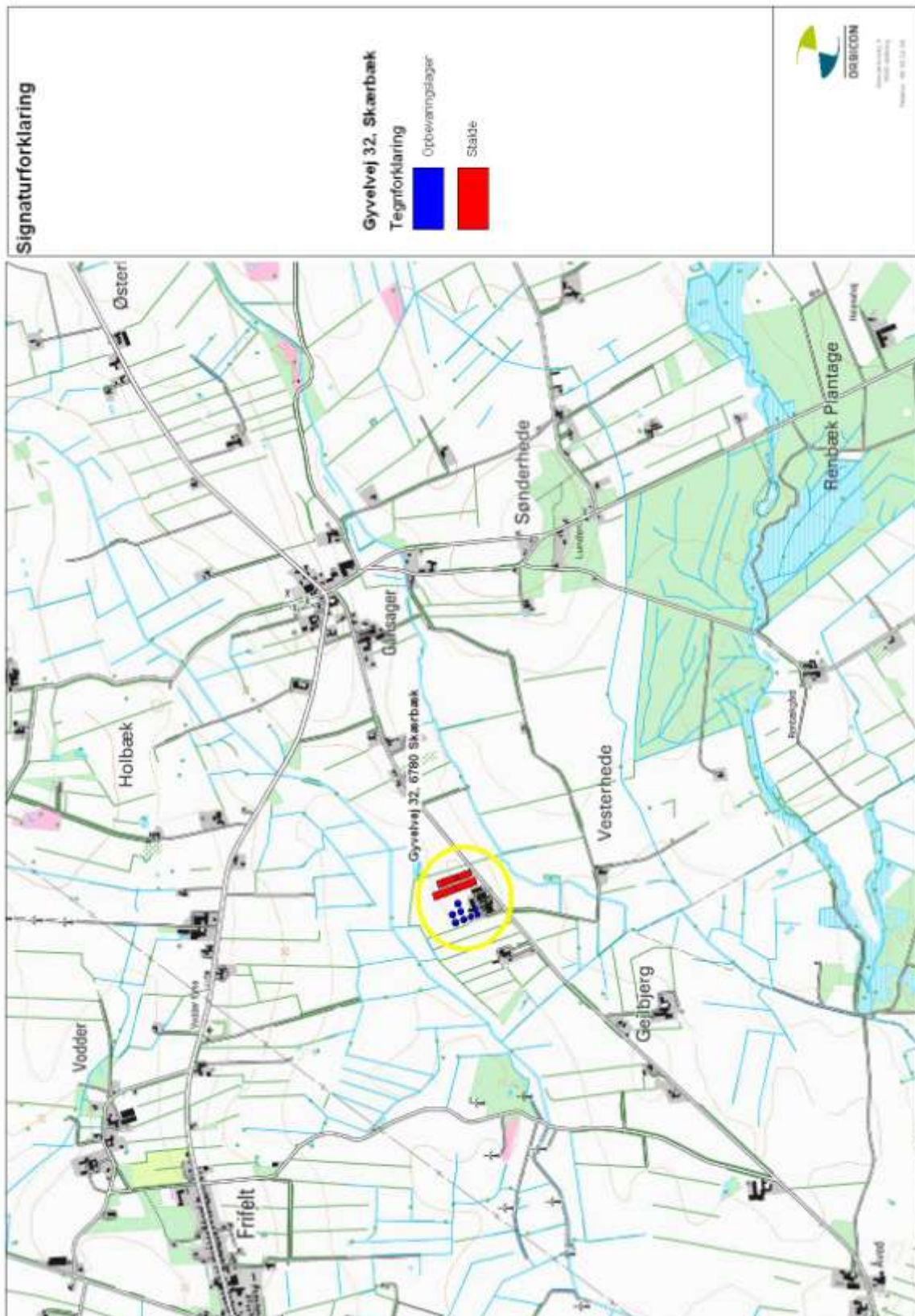
⁷ Bekendtgørelse om erhvervsmæssigt dyrehold, husdyrgødning, ensilage m.v., nr. 764 af 28. juni 2012

⁸ Bekendtgørelse om opbevaring m.m. af døde produktionsdyr nr. 558 af 1. juni 2011

8 BILAG

- Bilag 1: Beliggenhedsplan
- Bilag 2: Situationsplan
- Bilag 3: Bygningsbeskrivelse
- Bilag 4: Afløbskort
- Bilag 5: Beregning af BAT-niveau
- Bilag 6: Oversigt over arealer
- Bilag 7: Ejerforhold arealer
- Bilag 8: § 7 og Natura 2000 områder
- Bilag 9: § 3 områder ved arealerne
- Bilag 10: § 3 områder indenfor 1000 m af ejendommen
- Bilag 11: Grundvand
- Bilag 12: Nitratklasser og lavbund
- Bilag 13: Spredningskorridor, fortidsminder, sten- og jorddiger
- Bilag 14: Vandløb
- Bilag 15: Kapacitetsberegning
- Bilag 16: Bræmme krav ved § 3 naturområder
- Bilag 17: PDF af ansøgning og bilag

Bilag 1: Beliggenhedsplan



Bilag 2: Situationsplan

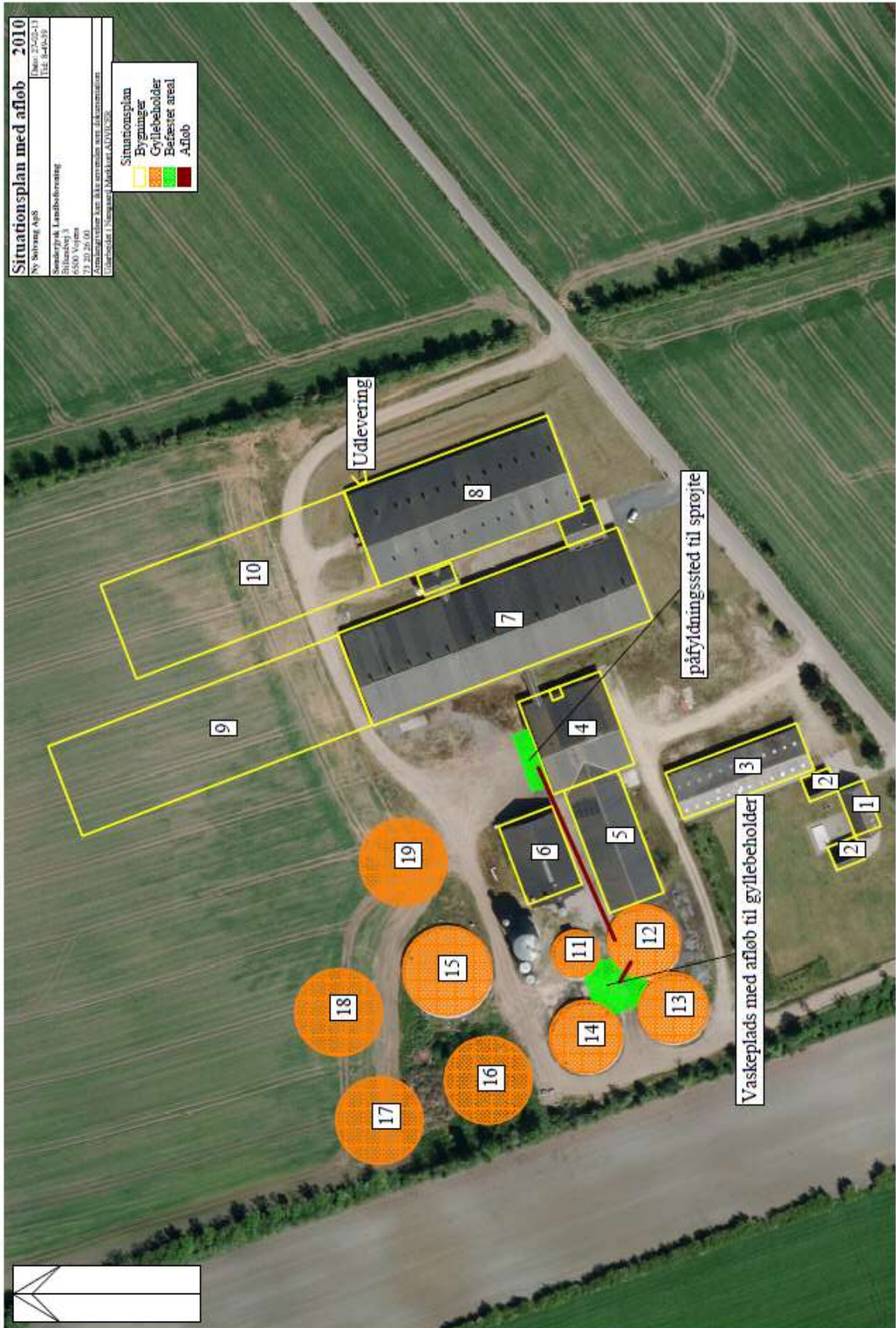


Bilag 3: Bygningsbeskrivelse

Bygning snr.	Fremtidig anvendelse	Bygge-År	Grundplan (m ²)	Bygningshøjde målt til tagryg + hældning	Bygningsmaterialer og farver på bygningsfacader
1	Stuehus	1862	180m ²	6m 25°	Pudset grå mursten m. sort eternit
2	Garager	2006	200m ²	4m 25°	Pudset grå mursten m. sort eternit tag
3	Maskinhus	1983	850m ²	7m 20°	Røde stålplader med grå eternit tag
4	Foderlade	2004	1.100m ²	8m 20°	Røde stålplader med sort eternit tag
5	Planlager 2500 ton korn	2004	1.000m ²	7m 20°	Røde stålplader med sort eternit tag
6	Lager	2002	589m ²	6m 20°	Røde stålplader med sort eternit tag
7	Soanlæg	2004	3.925m ²	8m 20°	Røde mursten med sort eternit tag
8	Soanlæg	2004	2.925m ²	8m 20°	Røde mursten med sort eternit tag
9	Soanlæg	2012		8m 20°	Mursten eller elementer med sort eternit tag
10	Soanlæg	2012		8m 20°	Mursten eller elementer med sort eternit tag
11	Gyllebeholder	2000	225m ²	800m ³	Perstrup elementer
12	Gyllebeholder	1986	540m ²	2056m ³	Perstrup elementer
13	Gyllebeholder	1988	510m ²	2056m ³	Perstrup elementer
14	Gyllebeholder	1994	540m ²	1975m ³	Perstrup elementer
15	Gyllebeholder	2005	815m ²	4000m ³	Agri tank elementer
16	Gyllebeholder	2012	735m ²	3000m ³	Muleby tank elementer
17	Gyllebeholder	2012	735m ²	3000m ³	Muleby tank elementer
18	Gyllebeholder	2012	735m ²	3000m ³	Muleby tank elementer
19	Gyllebeholder	2012	735m ²	3000m ³	Muleby tank elementer

numre stemmer overens med bilaget "Situationsplan".

Bilag 4: Afløbskort



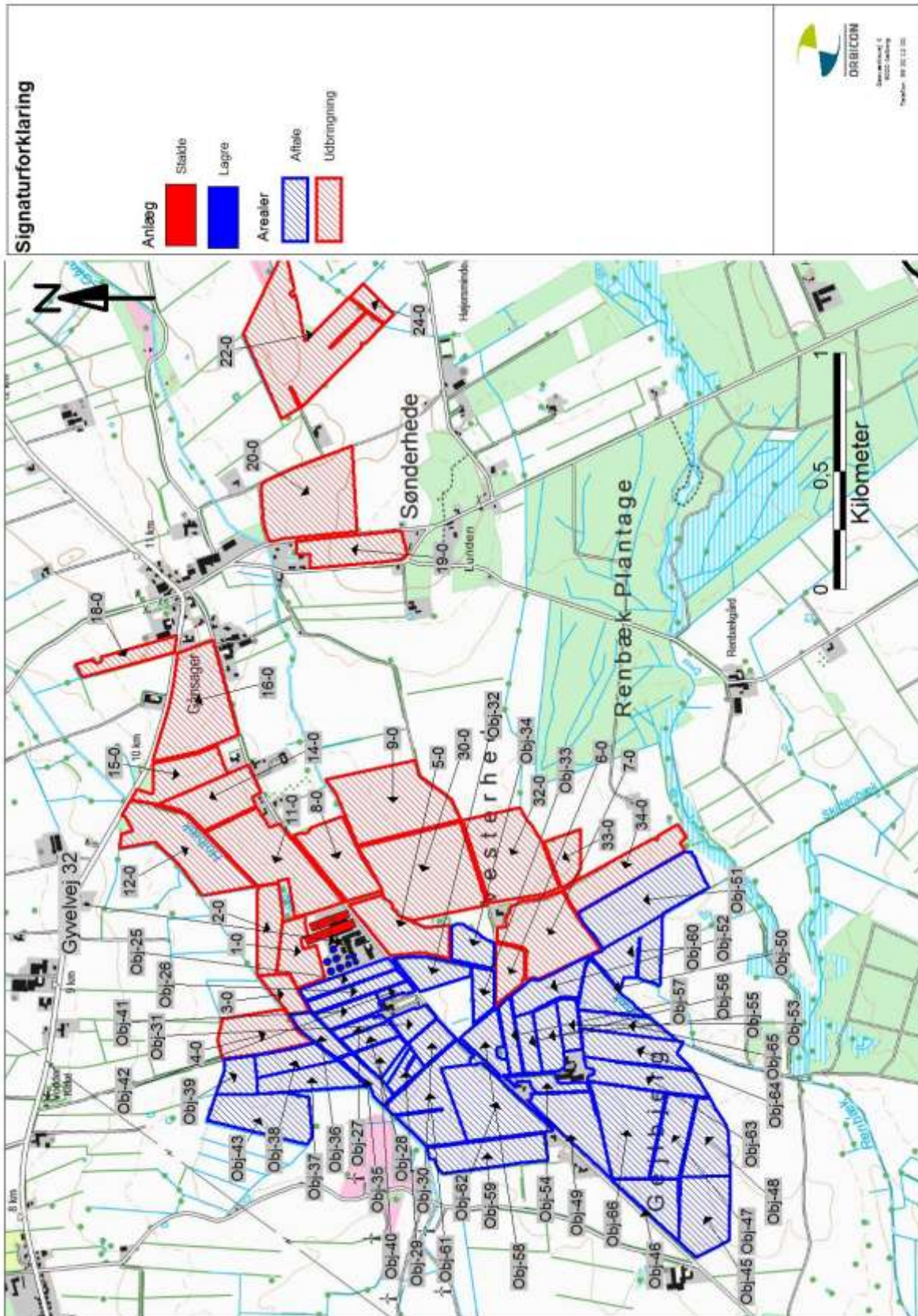
Bilag 5: Beregning af BAT-niveau

Nr.	Staldafsnit	Staldsystem	Dyr	Antal dyr	BAT Kg N/dyr	BAT kgN/år
56424	Drægtighedsstald	Løsgående, delvis spaltegulv	Søer	929	2,21	2053,09
		Individuel opstaldning, fuldspaltegulv	Søer	619	2,55	1578,45
56425	Farestald	Kassestier, fuldspaltegulv	Søer	1548	1,53	2368,44
56426	Ny løbe- og drægtighedsstald	Løstgående, delvist spaltegulv med gyllekøling	Søer	929	2,612*= 1,828	1698,21
		Individuel opstaldning, delvis spaltegulv og gyllekøling	søer	619	2,612*= 1,828	1131,53
56427	Ny farestald	Kassestier, delvis spaltegulv	Søer	1548	2,612*= 0,784	1213,63
56475	Eksisterende Poltestald	Delvist spaltegulv, 25-49 % fast gulv	Slagtesvin/polte 90 - 107 kg	500	0,35**= 0,104	51,98
65340	Ny Polte- og Karantænestald	Delvist spaltegulv, 25-49 % fast gulv	Slagtesvin/polte 90 - 107 kg	1048	0,29**= 0,086	90,26 311,34
i alt						10.185,59

*BAT niveau nye stalde: $2,7 - (2,7 - 2,3) / (750 - 250) \times (360 - 250) = 2,612$ kg N/ årssø fordelt med 70% i ld-stald og 30 % i farestald

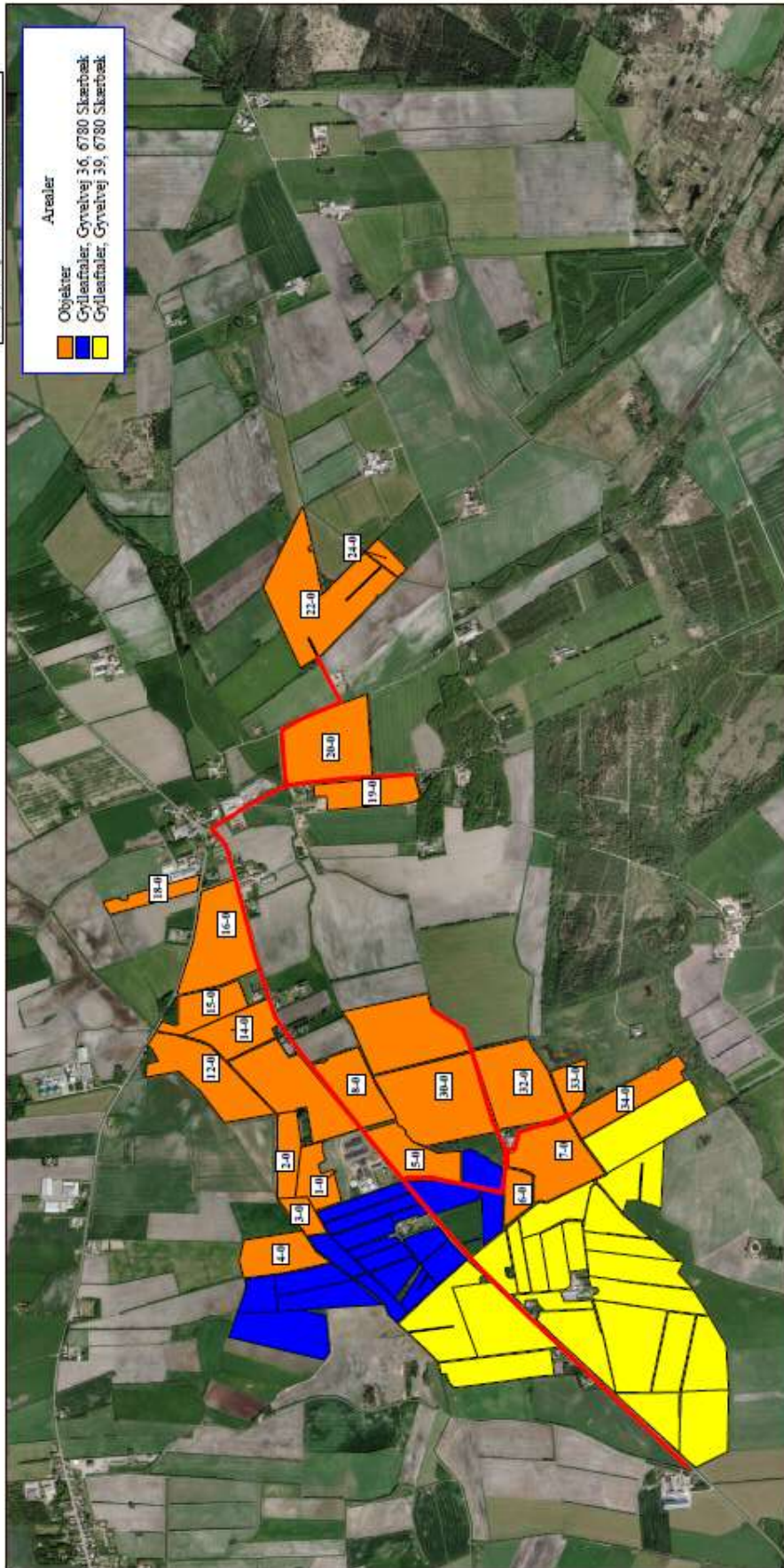
**Vægtkorr polte 90-107 kg: $17 \times (20,95 + 0,177 \times 197) / 3190 = 0,297$

Bilag 6: Oversigt over arealer



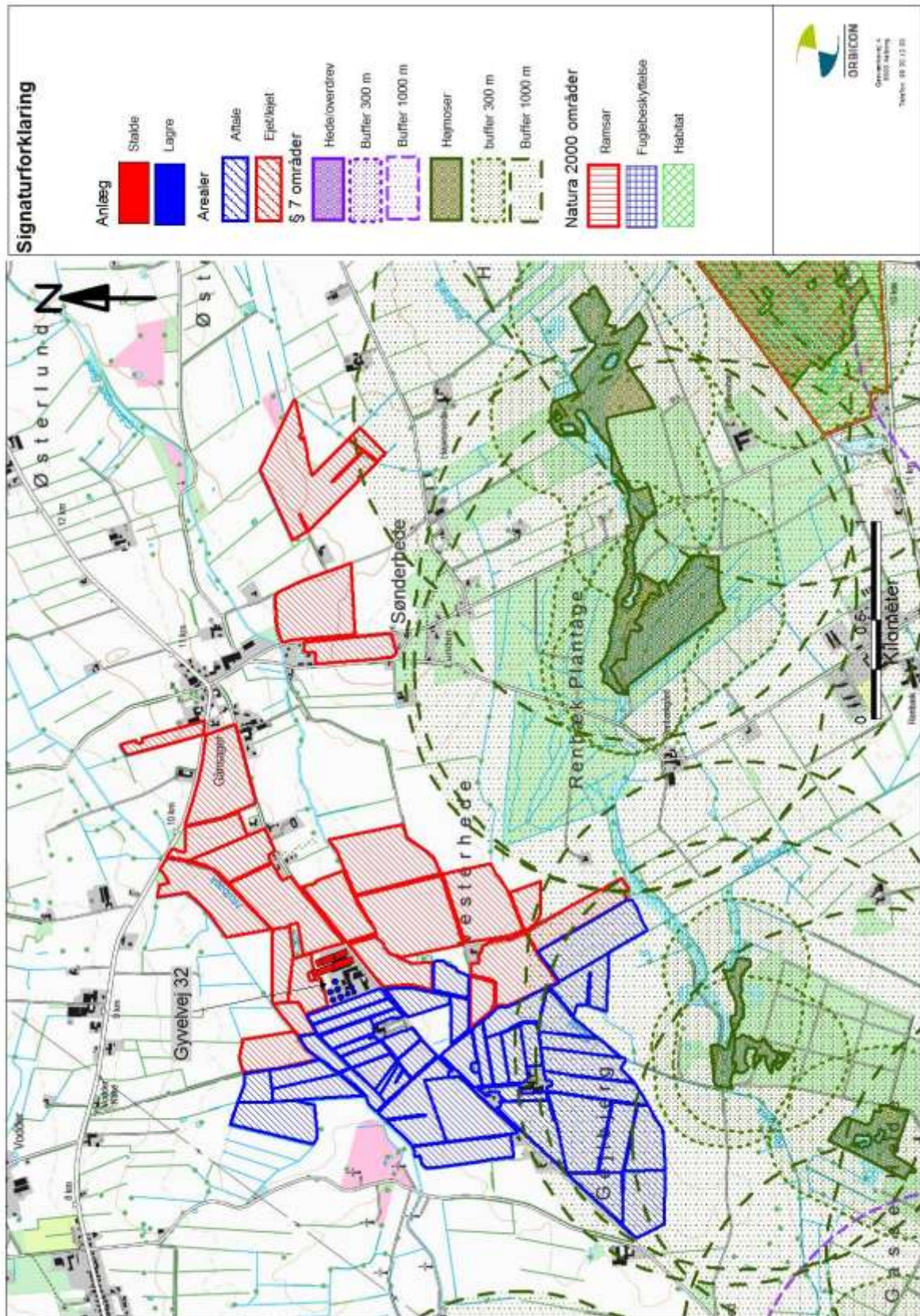
Bilag 7: Ejerforhold arealer og transportveje

Arealer 2013	2010
Skræng 428	Dato: 25-05-13
Streg 12	Til: 10-04-15
Olstrup	
6780 Skærbæk	
Sevørdjysk Landbrugsretning	
Bilbovej 3	
6500 Vejers	
T: 20 26 00	
Arealstørrelser kan ikke sammenlignes direkte	
Afsøgning i Næstved Kommune GIS-System	

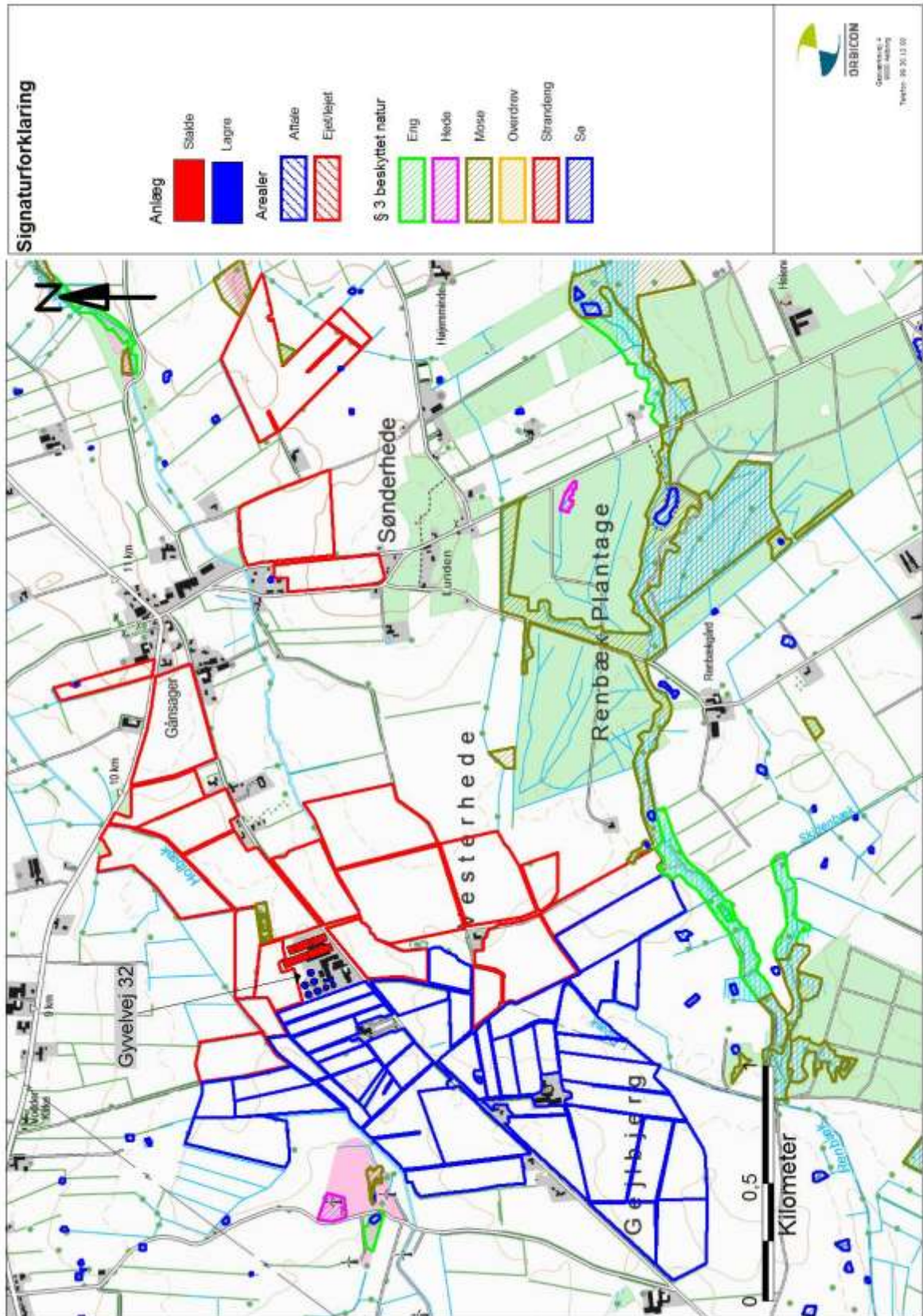


Målestoksforhold 1:16913

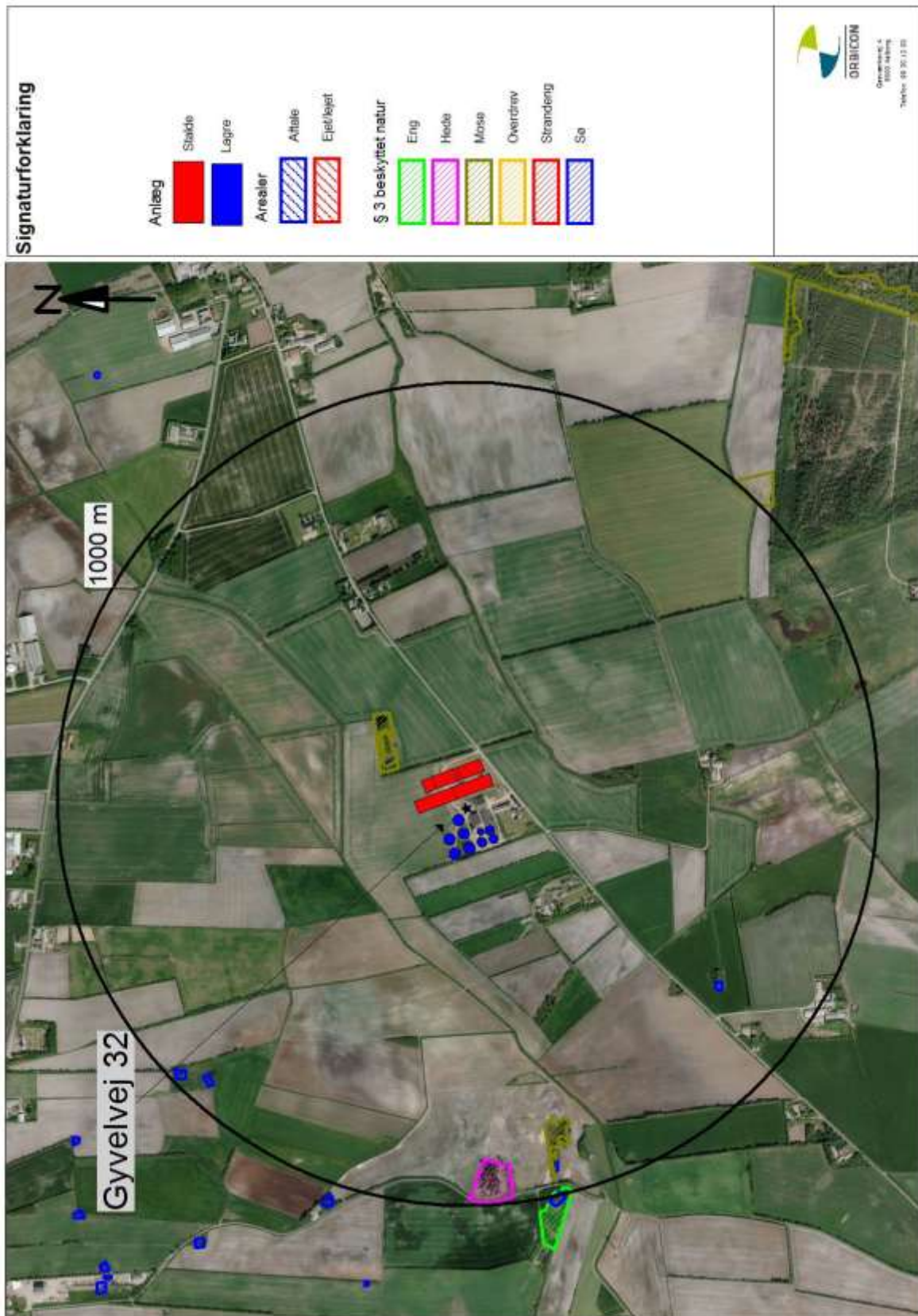
Bilag 8: § 7 og Natura 2000 områder



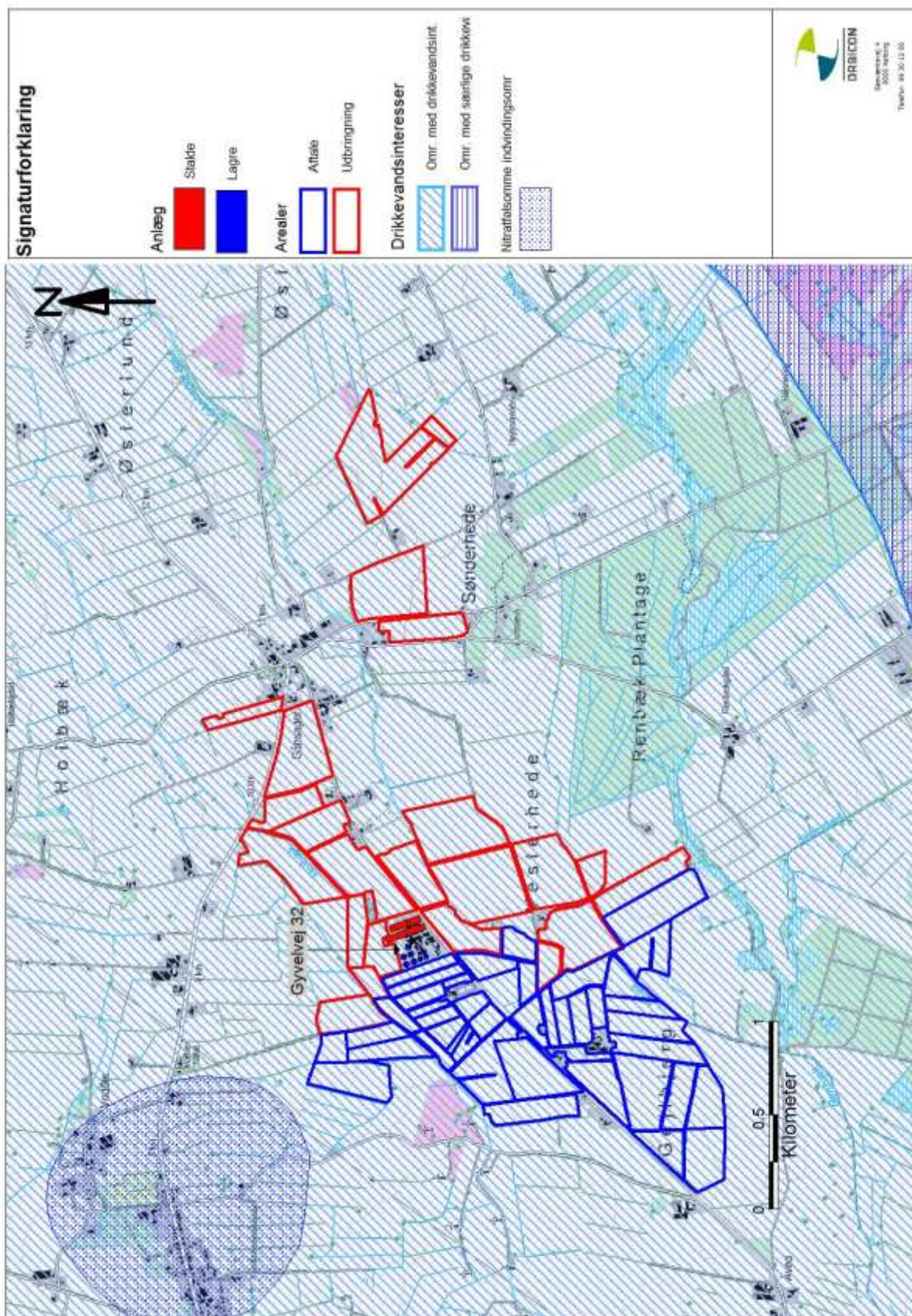
Bilag 9: § 3 områder ved arealerne



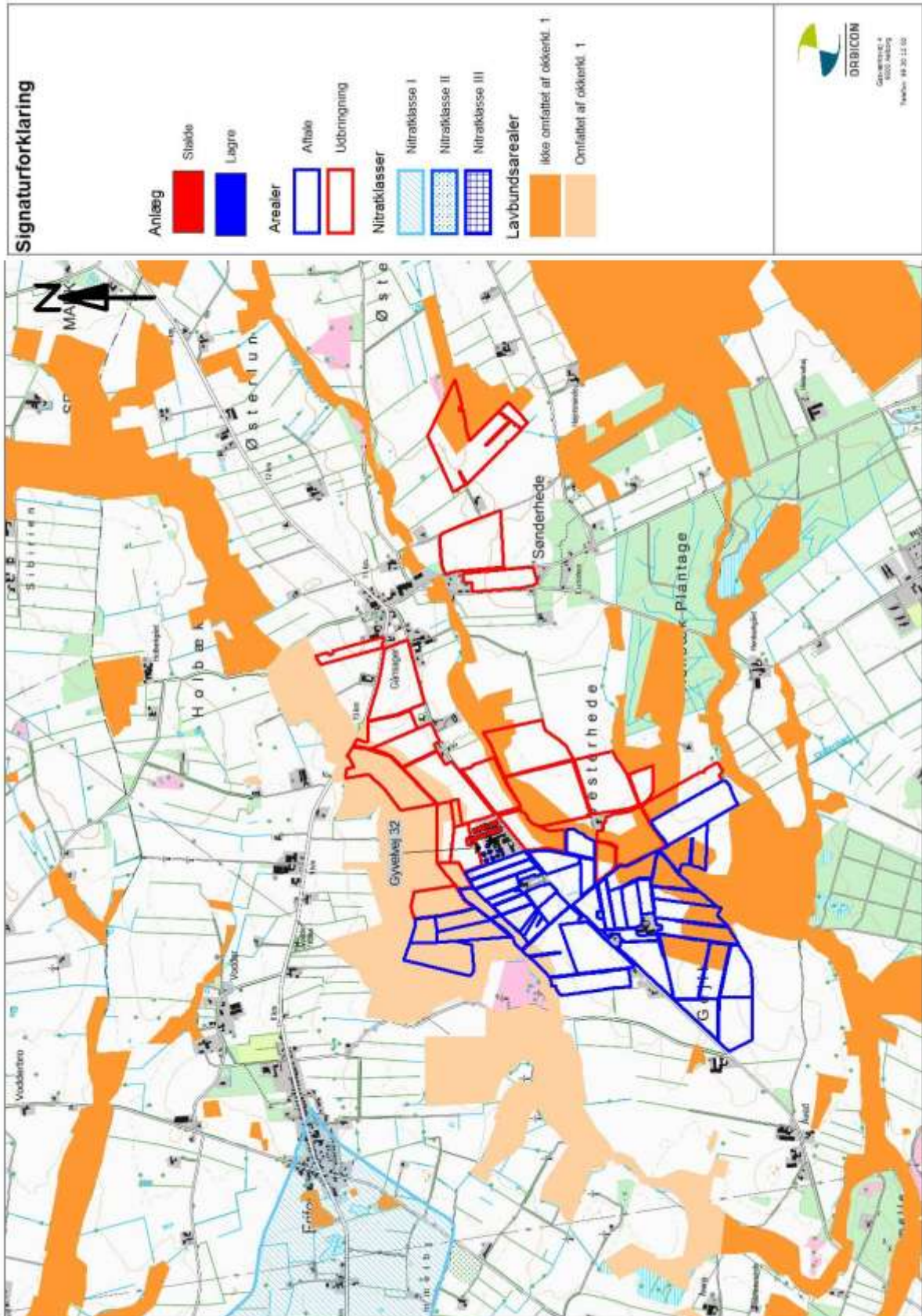
Bilag 10: § 3 områder indenfor 1000 m af ejendommen



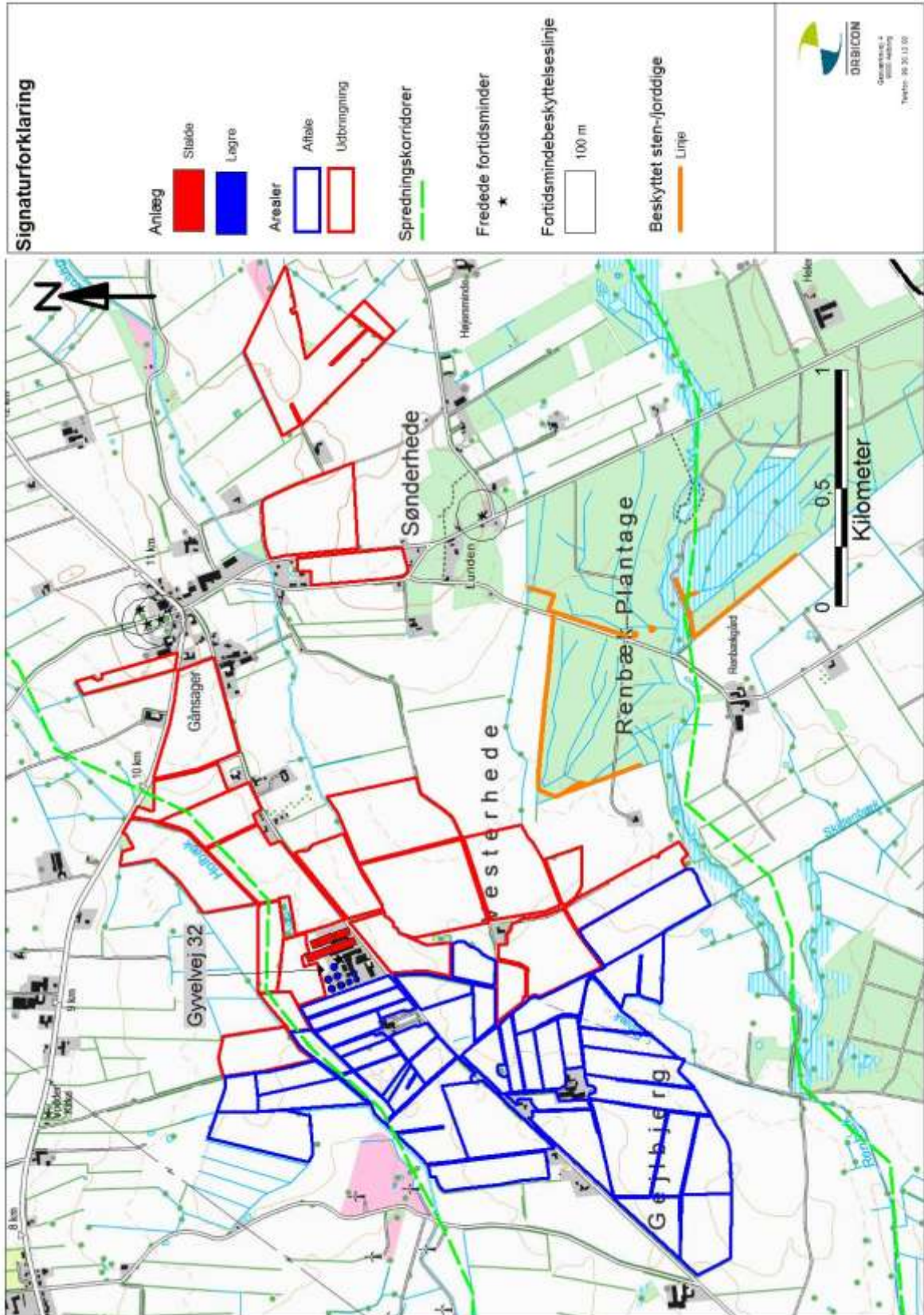
Bilag 11: Grundvand



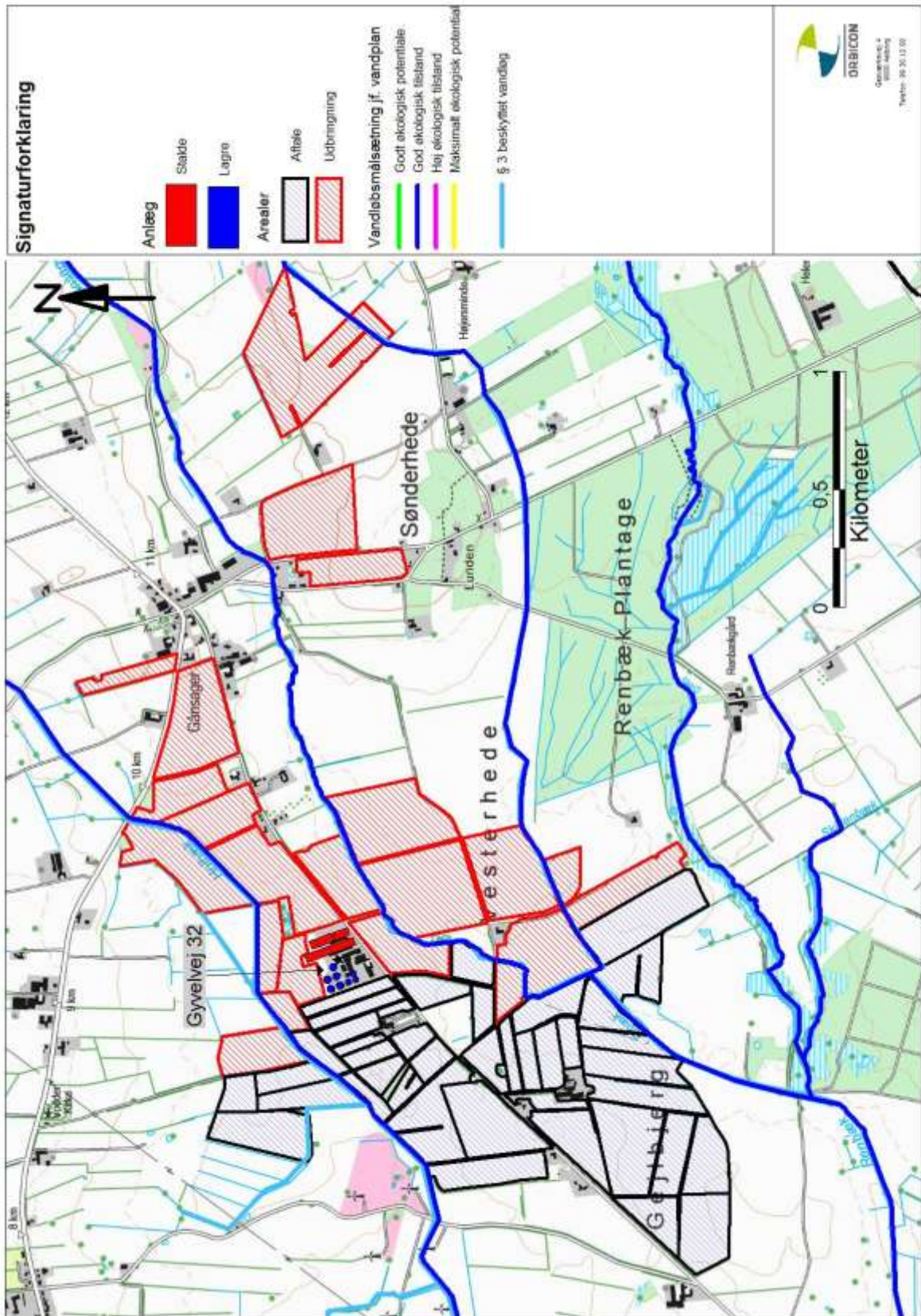
Bilag 12: Nitratklasser og lavbund



Bilag 13: Spredningskorridor, fortidsminder, sten- og jorddiger



Bilag 14: Vandløb



Bilag 15: Kapacitetsberegning**Planlagt produktion**

	Dyrehold	Antal	Normproduktion ton/år	Lager	
				Dybstrøelse	Gylle
1	Eksisterende farestald	1548	1,7		2631,6
2	Ny farestald	1548	1,7		2631,6
3	Løbe- og drægtighedsstald	3096	4,68		14489,28
4	Polte	1548	0,48		743,04
5					0
6					0
7					0
8					0
9					0
10					0
	Dyrehold til dybstrøelse				
1				0	
2				0	
3				0	
4				0	
5				0	
		Enheder	Normproduktion		
	Tilførsel af vand		ton/år		
1	Drikkevandsspild	1	116		116
2	Vand fra befæstet areal	1	200		200
3					0
4					0
5					0

Opbevaringskapacitet

		Dybstrøelse	Gylle
Samlet tilledning til lagre	ton/år	0	20811,52
Produktion pr. måned	ton	0	1734,293333
Opbevaringskapacitet	måneder	#DIV/0!	13,2

Kapacitetserklæring

Til brug i forbindelse med miljøansøgning



For

Ny Solvang Aps
Gyvelvej 32
6780 Skærbæk
40203671

Af

Janni Nyvang Nielsen
Billundvej 3
6500 Vojens
Tlf. 73202600

Kapacitet for planlagt produktion

Gyllelagre	Kapacitet
1 Eksisterende gyllebeholder	800
2 Eksisterende gyllebeholder	2056
3 Eksisterende gyllebeholder	2056
4 Eksisterende gyllebeholder	1975
5 Eksisterende gyllebeholder	4000
6 Ny Gyllebeholder	3000
7 Ny Gyllebeholder	3000
8 Ny Gyllebeholder	3000
9 Ny Gyllebeholder	3000
10	
Samlet gyllekapacitet i tons	22887

Lagre til fast gødning	Kapacitet
1	
2	
3	
4	
5	
Samlet kapacitet i tons	0

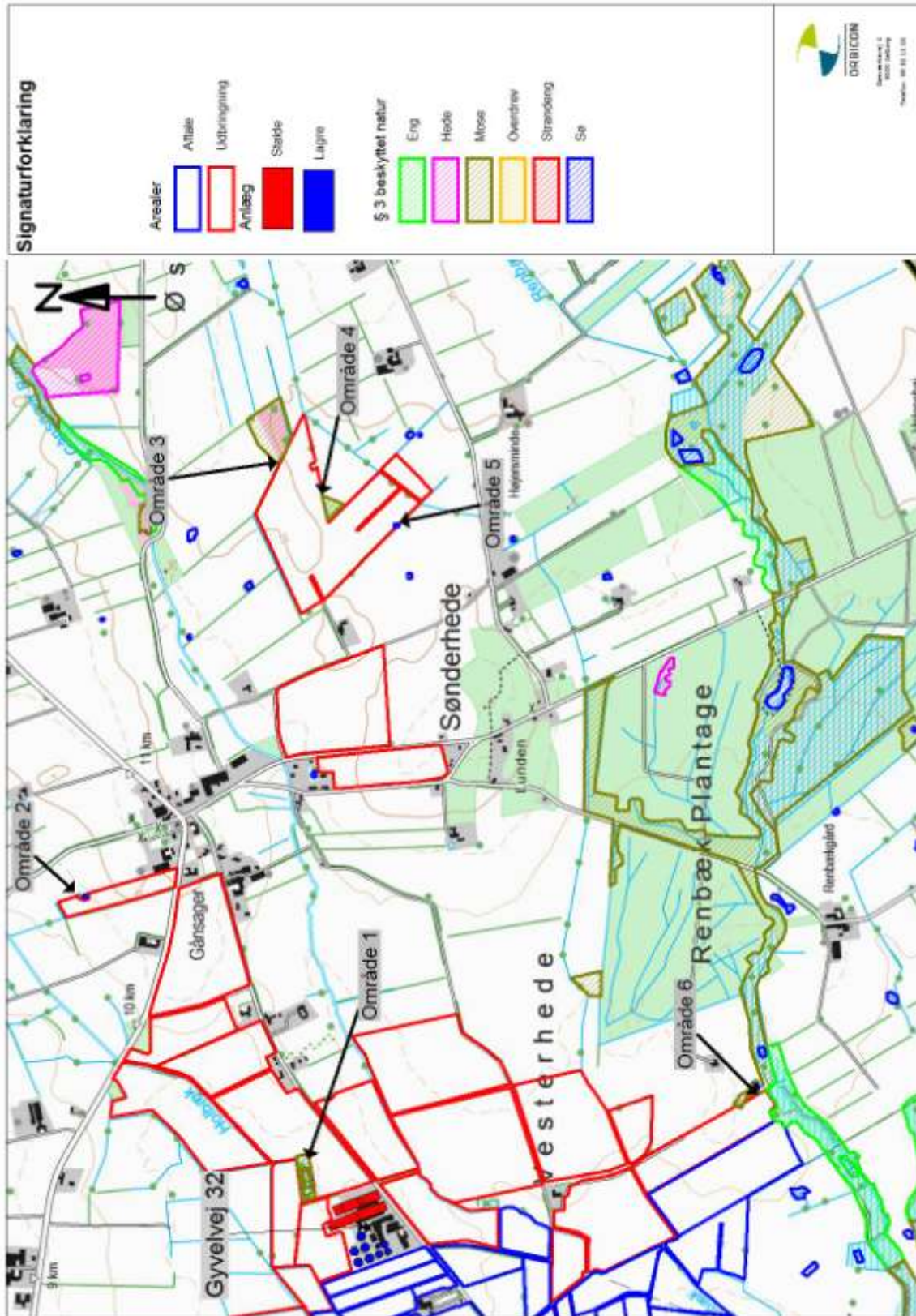
Evt. kommentarer:

*Placering af dybstrøelse
Overfladevand fra befæstede arealer*

Den udførte beregning er foretaget ud fra de officielle normtal for produktion af gødning. I praksis kan det på visse lokaliteter, af hensyn til en optimal udnyttelse af næringsstofferne og evt. fremtidige behov, være formålstmæssigt med en kapacitet, der overstiger de lovmæssige krav. Kontakt evt. din planteavlskonsulent for konkret vurdering.

Bilag 16: Bræmmekrav ved § 3 naturområder

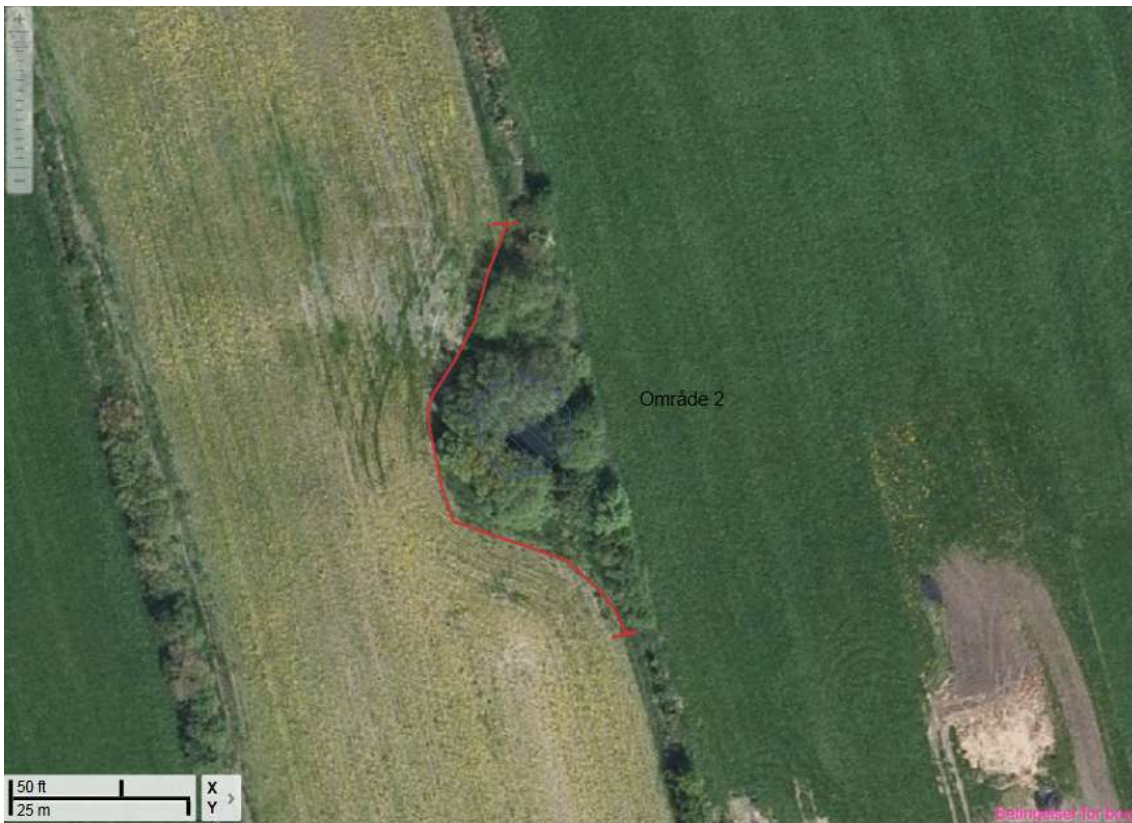
Oversigtskort



**Bilag 16 fortsat: detailkort hvor bræmmebælt er tegnet op med rød linje
Luftfoto 2008**



© Kort & Matrikelstyrelsen



© Kort & Matrikelstyrelsen

**Bilag 16 fortsat: detailkort hvor bræmmekrav er tegnet op med rød linje
Luftfoto 2008**



© Kort & Matrikelstyrelsen



© Kort & Matrikelstyrelsen

**Bilag 16 fortsat: detailkort hvor bræmmebånd er tegnet op med rød linje
Luftfoto 2008**



© Kort & Matrikelstyrelsen

Bilag 17: Pdf af ansøgninsskema 18942 samt relevante bilag