



**MILJØGODKENDELSE**  
af  
kvægbruget på  
Torrupvej 70  
6800 Varde

I henhold til § 16a i Lovbekendtgørelse nr. 256 af 21. marts 2017  
om miljøgodkendelse m.v. af husdyrbrug

**Godkendt 30. maj 2018**



**Udarbejdet af:**

Sagsbehandler: Jørgen Enevoldsen  
Direkte tlf. 7994 7150  
E-mail: jene@varde.dk

**VARDE KOMMUNE**  
Erhvervscenteret - Landbrug  
Teknik og Miljø  
Bytoften 2  
6800 Varde

[www.vardekommune.dk](http://www.vardekommune.dk)  
[vardekommune@varde.dk](mailto:vardekommune@varde.dk)

**Doknr. 2376-18**

**Sagsnr. 17-13923**

# Indholdsfortegnelse:

<b>1</b>	<b>INDLEDNING</b> .....	<b>5</b>
<b>2</b>	<b>BAGGRUND FOR MILJØGODKENDELSE</b> .....	<b>6</b>
2.1	DATABLAD.....	6
2.2	BAGGRUND OG HISTORIK.....	6
<b>3</b>	<b>GODKENDELSE</b> .....	<b>8</b>
3.1	BESKRIVELSE AF PROJEKTET .....	8
3.2	DISPENSATION .....	9
3.3	SUPPLERENDE OPLYSNINGER .....	9
3.4	FORUDSÆTNINGER.....	9
<b>4</b>	<b>VILKÅR FOR MILJØGODKENDELSEN</b> .....	<b>10</b>
4.1	PRODUKTIONSAREALER .....	10
4.2	DRIFT OG INDRETNING.....	10
4.3	LANDSKABSINTERESSER .....	10
4.4	ÆNDRINGER PÅ HUSDYRBRUGET.....	11
4.5	AMMONIAKREDUCERENDE TILTAG .....	11
4.6	OPBEVARING OG HÅNDTERING AF HUSDYRGØDNING.....	12
4.7	LUGT .....	12
4.8	STØJ OG VIBRATIONER.....	12
4.9	STØV .....	13
4.10	TRANSPORT .....	13
4.11	SKADEDYR.....	13
4.12	SPILDEVAND, OVERFLADEVAND OG RESTVAND.....	13
4.13	OPLAG AF OLIE, PESTICIDER OG ØVRIGE KEMIKALIER .....	14
4.14	AFFALD .....	14
4.15	LYS .....	14
4.16	EGENKONTROL .....	14
4.17	BEDSTE TILGÆNGELIGE TEKNIK.....	14
4.18	UHELD OG RISICI .....	14
4.19	OPHØR .....	15
<b>5</b>	<b>KLAGEVEJLEDNING</b> .....	<b>16</b>
<b>6</b>	<b>OFFENTLIGGØRELSE</b> .....	<b>17</b>
<b>7</b>	<b>MILJØTEKNISK BESKRIVELSE OG VURDERING</b> .....	<b>18</b>
7.1	BELIGGENHED .....	18
7.2	SAMDRIFT.....	19
7.3	AFSTANDSKRAV.....	19
7.4	LANDSKAB OG KULTURMILJØ .....	23
7.5	INDRETNING .....	26
7.6	PRODUKTIONSAREALETS STØRRELSE .....	30
7.7	FORBRUG AF VAND OG ENERGI .....	30
7.8	AFFALD .....	31
7.9	OPLAG AF DIESEL- OG FYRINGSOLIE.....	31
7.10	HUSDYRGØDNING - PRODUKTION, OPBEVARING OG UDBRINGNING .....	32
7.11	ENSILAGE- OG FODEROPBEVARING .....	32
7.12	LUGT .....	34
7.13	STØJ OG RYSTELSER.....	35
7.14	STØV .....	35
7.15	SKADEDYR.....	36
7.16	DØDE DYR .....	36
7.17	LYS .....	36
7.18	TRANSPORT .....	37
7.19	SPILDEVAND .....	38
7.20	DRIFTSFORSTYRRELSER ELLER UHELD.....	39
7.21	BESKYTTEDE NATUROMRÅDER OMKRING HUSDYRBRUGET - AMMONIAK.....	39

7.22	PÅVIRKNING AF "BILAG IV ARTER" .....	44
7.23	BAT - AMMONIAK.....	46
7.24	BAT – FODRINGSSTRATEGI.....	48
7.25	BAT – MANAGEMENT.....	48
7.26	BAT - FORBRUG AF VAND OG ENERGI .....	49
7.27	BAT – OPBEVARING AF HUSDYRGØDNING.....	50
7.28	SAMLET BAT-VURDERING .....	51
<b>8</b>	<b>EGENKONTROL.....</b>	<b>52</b>
<b>9</b>	<b>FORANSTALTNINGER VED OPHØR AF PRODUKTION .....</b>	<b>52</b>
<b>10</b>	<b>ALTERNATIVE MULIGHEDER.....</b>	<b>52</b>
<b>11</b>	<b>NABO- / PARTSHØRING .....</b>	<b>52</b>
<b>12</b>	<b>SAMLET VURDERING .....</b>	<b>53</b>
	<b>BILAG I – UDLEDNINGSTILLADELSE TIL TAGVAND.....</b>	<b>54</b>

# I Indledning

Denne miljøgodkendelse fastlægger de vilkår, der skal gælde for en udvidelse af kvægbruget på Torrupvej 70, 6800 Varde i Varde Kommune. Vilkårene sikrer, at udvidelse og drift af husdyrbruget kan ske uden at påvirke miljøet væsentligt.

Miljøet skal i denne sammenhæng forstås som omgivelserne i bred forstand, herunder befolkning, flora og fauna, vandmiljø, landskab og kulturhistorie samt ressourceforbrug.

I forbindelse med udarbejdelse af miljøgodkendelsen, har Varde Kommune udarbejdet en miljøteknisk beskrivelse og vurdering af det ansøgte projekt. Denne danner baggrund for afgørelsen, herunder de stillede vilkår, som fremgår af afsnit 4.

Ansøgningen om miljøgodkendelse har været offentliggjort på Digital MiljøAdministration (DMA) [www.dma.mst.dk](http://www.dma.mst.dk) fra den 21. december 2017 til den 5. januar 2018. (Idéfasen). Offentligheden har hermed haft mulighed for at komme med forslag og bemærkninger til projektet, samt anmode om at få tilsendt udkast til afgørelse, når denne foreligger.

Varde Kommune har ikke modtaget henvendelser angående udvidelsen i idéfasen efter offentlig annoncering.

Et udkast til afgørelse har været sendt i parts/nabohøring i 30 dage, hvor der har været mulighed for at komme med synspunkter, kommentarer eller indsigelser til projektet.

Copyright på kort: Grundkort – Varde kommune, Matrikelkort – GST, Luftfoto – Cowi.

## 2 Baggrund for miljøgodkendelse

### 2.1 Datablad

Ejer / Ansøger:	Stefan Nielsen, Visselbjergvej 30, 6800 varde
Kontaktperson:	Stefan Nielsen, Tlf. 7526 9115 / 4094 8121, visselbjerg@bbsyd.dk
Husdyrbrugets navn og adresse:	Torrupvej 70, 6800 Varde
Ejerlav og matrikel nr.:	1e, 2a, 2h, Torrup Gde., Alslev 17e, Alslev By, Alslev
Virksomhedens art:	Malkekvægbrug
Ejendomsnummer:	5730048865
CHR-nummer:	42641
CVR-nummer:	19662934
Konsulent:	Trine Riis Jeppesen, SAGRO, trj@sagro.dk, tlf. 7660 2189
Tilsynsmyndighed:	Varde Kommune
Ansøgning:	Skema nr. 201344, version 2, indsendt den 19. januar 2018
Udkast i nabohøring:	22. marts 2018
Godkendelsesdato:	30. maj 2018

### 2.2 Baggrund og historik

Varde Kommune gav den 8. april 2008 en § 12-miljøgodkendelse til husdyrbruget på Torrupvej 70. Godkendelsen omfattede en besætningsudvidelse/ændring i de eksisterende bygninger fra køer med opdræt til køer udelukkende med småkalve. Det var en udvidelse fra 246,8 DE til 326,5 DE efter de på det tidspunkt gældende DE-definitioner. Inventaret i kostalden blev ændret fra ungdyr til malkekvæg. Endelig blev der godkendt ny ensilageplansilo på 1.368 m<sup>2</sup>.

Godkendelsen blev påklaget, og af Miljøklagenævnet den 15. juli 2009 hjemvist til fornyet behandling i Varde Kommune.

Varde Kommune gav den 24. september 2010 en ny § 12-miljøgodkendelse til husdyrbruget på Torrupvej 70. Fremadrettet benævnes denne MGK2010. Godkendelsen omfattede ligeledes en besætningsudvidelse/ændring i de eksisterende bygninger fra køer med opdræt til køer udelukkende med småkalve. Det var en udvidelse fra 286,73 DE til 416,23 DE efter de på det tidspunkt gældende DE-definitioner. Godkendelsen omfattede en lovliggørelse af ny ensilageplansilo på 1.386 m<sup>2</sup> (bygning 11a, figur 7) ligesom det blev lovliggjort, at der i en del af bygning 3 (se figur 7) var etableret en afdeling med dybstrøelse til højdrægtige dyr.

Også denne godkendelse blev påklaget. Men inden klagen blev behandlet af Miljøklagenævnet blev der mellem klager og ansøger indgået en aftale om, at ammoniaktabet på husdyrbruget maksimalt

må være 3.208 kg. Klagen blev på den baggrund trukket tilbage. Det er derfor miljøgodkendelsen dateret 24. september 2010, som er den gældende på husdyrbruget.

20. april 2016 godkendte Varde Kommune i tillæg nr. 1 til MGK2010 at alt kvæg fremover er stor race, og blev udvidet fra 416 DE til 547 DE. Hertil kom byggeri af ny velfærdsstald, nye ensilageplansiloer og en ny gyllebeholder. Afgørelsen om tillæg nr. 1 til MGK2010 blev påklaget og af Natur- og Miljøklagenævnet hjemvist til fornyet behandling.

Siden da har Torrupvej 70 skiftet ejer, og den nye ejer søgte først om et nyt tillæg nr. 1 til MGK2010. Denne ansøgning er blevet trukket tilbage.

Efterfølgende har ny ejer i stedet søgt om en helt ny miljøgodkendelse i henhold til husdyrlovens § 16a, på baggrund af et ønske om at udvide malkekvægsbesætningen på Torrupvej 70, 6800 Varde.

Ansøgningen er modtaget af Varde Kommune den 18. december 2017.

I forbindelse med sagsbehandlingen er der indhentet supplerende oplysninger.

### 3 Godkendelse

Varde Kommune har afgjort, at husdyrbruget på Torrupvej 70, 6800 Varde kan udvides som ansøgt. Der er nærmere redegjort for de vurderinger der ligger til grund for afgørelsen i den miljøtekniske beskrivelse og vurdering.

Miljøgodkendelsen meddeles efter § 16a i "Lovbekendtgørelse nr. 256 af 21. marts 2017 om miljøgodkendelse m.v. af husdyrbrug" herefter benævnt husdyrbrugloven, på en række nærmere angivne vilkår i afsnit 4.

Husdyrbruget skal til enhver tid leve op til gældende regler i love og bekendtgørelser – også selvom disse regler eventuelt måtte være skærpede i forhold til denne afgørelse.

Det skal i øvrigt bemærkes, at tilladelser og godkendelser der vedrører anden lovgivning, for eksempel byggetilladelse, skal indhentes særskilt.

Henvendelse om afgørelsen kan ske til Varde Kommune, Erhvervscenteret - Landbrug.

Eventuelle udvidelser og ændringer af husdyrbrugets anlæg, som ikke fremgår af denne afgørelse, skal meddeles til – og godkendes af Varde Kommune inden disse gennemføres

#### 3.1 Beskrivelse af projektet

Der har ind til nu været godkendelse til et dyrehold bestående af 200 malkekøer tung race og 86 jerseykøer, 4 kvier (25-26 mdr.) tung race og 2 jerseykvier (24-25 mdr.), 42 småkalve (0-6 mdr.) tung race og 20 jersey småkalve (0-6 mdr.), 100 tyrekalve (40-55 kg.) tung race og 43 jersey tyrekalve (25-40 kg.) samt 5 heste (300-500 kg.).

Ifølge den nugældende husdyrbrugslov skal der ikke længere gives godkendelse til et bestemt dyrehold, men der skal gives godkendelse til et bestemt produktionsareal, det vil sige det areal, som dyrene på husdyrbruget kan opholde sig på.

Stefan Nielsen ønsker at udvide sin malkekvægsproduktion på Torrupvej 70, 6800 Varde. Der ønskes mulighed for at udvide produktionsarealet i en eksisterende foderlade/dybstrøelsesstald samt i den eksisterende kostald.

I forbindelse med udvidelsen ønskes der etableret et nyt foderbord og en ny ensilageplansilo.

Der ønskes endvidere bygget en ny gyllebeholder på 4.000 m<sup>3</sup> enten ved siden af en eksisterende gyllebeholder umiddelbart nord for ejendommen eller alternativt ved siden af en anden eksisterende gyllebeholder ca. 1 km længere mod nord.

Der sker ikke andre ydre bygningsmæssige ændringer.



## 3.2 Dispensation

Varde Kommune meddeler i henhold til husdyrlovens § 9 stk. 3 dispensation, så ny ensilageplansområde kan lovliggøres i en afstand af 15 m fra matrikelskel til Banedanmark, se figur 4.

Varde Kommune meddeler i henhold til Husdyrbruglovens § 9 stk. 3 dispensation, så ny gyllebeholder med alternativ placering 1 kan opføres i en afstand af ind til 10 m fra privat fællesvej, se figur 4.

Varde Kommune meddeler i henhold til Husdyrbruglovens § 9 stk. 3 dispensation, så ny gyllebeholder med alternativ placering 2 kan opføres i en afstand af ind til 11 m fra skel til matr. 18g, Alslev By, Alslev, se figur 4.

## 3.3 Supplerende oplysninger

I forbindelse med sagsbehandlingen har Varde Kommune orienteret og indhentet oplysninger fra følgende:

- Idéfasen ved offentlig annoncering
- Interne høringer i Varde Kommune
- Nabohearing ved berørte naboer
- Hearing i Esbjerg Kommune

## 3.4 Forudsætninger

Varde Kommune forudsætter, at projektet gennemføres og drives som beskrevet i ansøgningen.

Miljøgodkendelsen meddeles på vilkår, der sikrer at kravene i § 27 i husdyrbrugloven opfyldes. Der stilles derfor følgende vilkår til husdyrbrugets anlæg:

## 4 Vilkår for miljøgodkendelsen

### 4.1 Produktionsarealer

- a. Husdyrbruget må maksimalt have produktionsarealer, som det fremgår af tabel 1, og beliggende, som det fremgår af figur 4.

### 4.2 Drift og indretning

- a. Ejendommen Torrupvej 68 skal inden udgangen af 2018 lægges sammen med Torrupvej 70, så det bliver én ejendom.
- b. Den del af grøften, som er beliggende inden for en afstand af 15 m fra ny ensilageplansilo, se figur 3 skal fyldes op, ligesom det skal sikres at overfladevand fra plansiloen ikke ved et uheld kan løbe i den del af grøften, som er uden for de 15 m.
- c. Husdyrbrugets drift og indretning skal være i overensstemmelse med de oplysninger der fremgår af den miljøtekniske beskrivelse, med mindre andet fremgår af afgørelsens vilkår.
- d. Miljøgodkendelsen bortfalder, såfremt den ikke er udnyttet inden 6 år fra godkendelsesdatoen. Med udnyttet menes at byggeriet faktisk er afsluttet.
- e. Møddingsplads (bygning 1a, figur 7) skal være indrettet i henhold til landbrugets byggeblade 103.06-05 eller 103.06-06, så overfladevand ledes til gyllesystemet.
- f. Ensilageplansiloer skal opføres / skal være opført i henhold til landbrugets byggeblade 103.09-01, 103.09-02 eller 103.09-03. Det vil sige:
  - Hvis der ikke er gavl i enden, skal der etableres afløb i begge ender af plansiloen/erne. Desuden skal der etableres en mindst to meter bred randbelægning i begge de åbne ender, som alle steder har minimum tre procent fald mod afløb.
  - Hvis plansiloerne er uden sidemur, skal der som minimum etableres afløb i de 4 hjørner. Desuden skal der etableres en mindst to meter bred randbelægning hele vejen rundt om pladsen, som alle steder har minimum tre procent fald mod afløb.
- g. Ny gyllebeholder (bygning 12 på figur 7) må med alternativ placering 1 ikke bygges tættere end 10 m fra privat fællesvej, og med alternativ placering 2 ikke bygges tættere end 11 m fra skel til matrikel 18g, Alslev By, Alslev.
- h. Det nye udvendige foderbord skal alle steder hvor der ligger foder være etableret med fald ind mod stalden, så der ikke kan løbe vand med foderrester/næringsstoffer fra foderbordet og ud på jorden/området omkring foderbordet.

### 4.3 Landskabsinteresser

- a. Placering, udformning, arkitektur og materialevalg af nybyggeri skal følge beskrivelsen i den miljøtekniske redegørelse.
- b. Bygningerne skal opføres i afdæmpede farver og i ikke-reflekterende materialer.
- c. Eksisterende beplantning skal vedligeholdes, og der skal etableres en ny afskærmende beplantning omkring gyllebeholder, som det fremgår af figur 6. Ny 3-rækket læhegn skal

bestå af træer og buske. Ny buskbeplantning skal bestå af tæt beplantning af buske. Beplantningen skal bestå af hjemmehørende arter, og skal være etableret senest 1 år efter at gyllebeholder er bygget. Beplantningen og vedligeholdelse af beplantningen skal ske i henhold til Skov-info nr. 13 om træer og buske til skovbryn, læhegn og vildtplanter fra Naturstyrelsen, [http://naturstyrelsen.dk/media/nst/8659971/skov-info\\_nr\\_13.pdf](http://naturstyrelsen.dk/media/nst/8659971/skov-info_nr_13.pdf).

- d. Gyllebeholderne (bygning 9, 10 og 12 på figur 7) skal fjernes senest 5 år efter at de ikke længere er nødvendig for driften.

#### **4.4 Ændringer på husdyrbruget**

- a. Drifts-, indretnings- eller bygningsmæssige ændringer, der er relevante i forhold til miljøgodkendelsen, skal anmeldes til Varde Kommune inden gennemførelsen. Varde Kommune vurderer derefter om de aktuelle planer for ændring/udvidelse kan ske indenfor rammerne af denne miljøgodkendelse.
- b. De vilkår der vedrører driften, skal være kendt af de ansatte/andre der er beskæftiget med den pågældende del af driften. Et eksemplar af miljøgodkendelsen skal til enhver tid være tilgængeligt for de personer, der har ansvaret for husdyrbrugets daglige drift.

#### **4.5 Ammoniakreducerende tiltag**

##### **Ny gyllebeholder**

- a. Ny gyllebeholder (bygning 12 på figur 7) skal i forbindelse med opførelse forsynes med fast overdækning i form af teltoverdækning med indvendigt skørt.
- b. Åbning af teltdugen må kun ske i forbindelse med omrøring, tømning og udbringning af gylle.
- c. Skader på teltoverdækningen skal repareres inden for en uge efter skadens opståen. Såfremt en skade ikke kan repareres inden for en uge, skal der indgås aftale om reparation inden to hverdage efter skadens opståen. Tilsynsmyndigheden underrettes straks herom.
- d. Hvis ny gyllebeholder ikke opføres, skal der i stedet etableres fast overdækning på de to eksisterende gyllebeholdere.

##### **Fast drænet gulv**

- e. Gangarealer i forbindelse med nyt overdækket foderbord, skal som det fremgår af figur 9 etableres som faste, drænede gulve med skraber.
- f. Gulve støbt på stedet skal være dimensioneret med et fald på minimum 1,5 % mod gulvmidte. Præfabrikerede gulve skal have et fald på minimum 1,0 % mod gulvmidte.
- g. Gulvet skal være udført med ajleafløb. Lysningsarealet til ajleafløb/gylleopsamling må maksimalt udgøre 5 % af det samlede gangareal
- h. Det faste drænede gulv i forbindelse med nyt overdækket foderbord skal minimum skrubes 2 gange dagligt. Skrabningen kan udføres manuelt med minilæsser, bobcat, traktor eller lignende.

## 4.6 Opbevaring og håndtering af husdyrgødning

- a. Påfyldning af gylle til gyllevogn og lignende skal altid ske under opsyn.

## 4.7 Lugt

- a. Hele husdyrbruget og dets omgivelser skal renholdes således, at lugtgener begrænses mest muligt.
- b. Såfremt tilsynsmyndigheden skønner, at lugtgener i omgivelserne vurderes at være væsentligt større end der kan forventes ifølge grundlaget for miljøvurderingen, skal husdyrbruget lade foretage undersøgelse af muligheder for begrænsning af lugtkilder og/eller behandling af afkastluften. Undersøgelsens omfang vil blive fastsat af tilsynsmyndigheden på baggrund af en konkret vurdering af sagen. Lugtundersøgelser kan maksimalt kræves én gang pr. år. Virksomheden afholder selv omkostningerne til dokumentation, undersøgelser og målinger.

## 4.8 Støj og vibrationer

- a. Husdyrbrugets bidrag til støjbelastningen må, ved udendørs opholdsarealer ved boliger beliggende i landzone uden for eget skel, ikke overskride de anførte værdier 1,5 meter over terræn i frit felt:

Tidspunkt	Støjgrænser	Reference tidsrum
<b>Dag</b>		
Mandag - fredag kl. 07 – 18	55 dB(A)	8 timer
Lørdag kl. 07 – 14	55 dB(A)	7 timer
Lørdag kl. 14 – 18	45 dB(A)	4 timer
Søn- og helligdag kl. 07 - 18	45 dB(A)	8 timer
<b>Aften</b>		
Alle dage kl. 18 - 22	45 dB(A)	1 time
<b>Nat</b>		
Alle dage kl. 22 - 07	40 dB(A)	½ time

### Støjgrænser

- b. Støjens maksimalværdi må om natten ikke overstige ovenstående grænseværdier med mere end 15 dB(A) ved alle beboelser.
- c. Ved dokumentation for overholdelse af støjvilkår skal der ses bort fra kortvarig sæsonafhængig kørsel udenfor husdyranlægget f.eks. pløjning og høst.
- d. Hvis tilsynsmyndigheden vurderer det nødvendigt, skal husdyrbruget dokumentere, at støjvilkåret er overholdt. Dokumentationen skal belyse støjbelastningen med husdyrbruget i fuld repræsentativ drift. Dette kan dog højst kræves en gang årligt, såfremt ovennævnte støjgrænser overholdes.

Dokumentationen skal ske i form af resultat af en støjmåling udført efter retningslinjerne i Miljøstyrelsens vejledning nr. 5 og 6/1984, eller efter en beregning udført efter den nordiske beregningsmetode for ekstern støj fra virksomheder jf. Miljøstyrelsens vejledning nr. 5/1993. Ved ændringer skal den nyeste vejledning anvendes.

Er dokumentationen udført som beregning, skal den indeholde de oplysninger om beregningsforudsætningerne, som er nødvendige for vurdering af rigtigheden af beregningsresultaterne. Er dokumentationen udført som måling, skal driftsforholdene under målingen beskrives. Som udgangspunkt accepteres en ubestemthed på de målte eller beregnede støjbelastninger på max. +/- 3 dB(A).

- e. Målingerne eller beregningerne skal udføres af en person eller et laboratorium, som er akkrediteret af DANAK eller godkendt af Miljøstyrelsen til "Måling – ekstern støj".
- f. Resultaterne skal sendes til tilsynsmyndigheden senest 1 måned efter målingernes gennemførelse.

## **4.9 Støv**

- a. Drift af anlægget må ikke medføre væsentlige støvgener uden for husdyranlægget.

## **4.10 Transport**

- a. Transport til- og fra husdyrbruget skal fortrinsvis foregå i dagtimerne. Mælketransporter kan dog forgå døgnet rundt i henhold til mejeriets køreplaner. Det samme gælder afhentning af levende dyr. I forbindelse med kortvarige sæsonbetonede arbejder som f.eks. høst og gødningsudkørsel tillades kørsel udenfor dagtimerne.

## **4.11 Skadedyr**

- a. Der skal på husdyrbruget foretages effektiv fluebekæmpelse i overensstemmelse med de til enhver tid nyeste retningslinjer fra Aarhus Universitet, Institut for Agroøkologi.
- b. Opbevaring af foder skal ske på en sådan måde, at der ikke opstår risiko for tilhold af skadedyr.

## **4.12 Spildevand, overfladevand og restvand**

- a. Sanitært spildevand fra bygning 2 skal ledes til godkendt anlæg.
- b. Spildevand fra rengøring af stalde og malkestald skal ledes til gyllesystemet og anvendes efter gældende regler.
- c. Overfladevand fra befæstede arealer, som kan være forurenede med næringsstoffer, skal opsamles og udbringes i henhold til gældende regler.
- d. Det befæstede areal mellem anlægget og jernbanen, samt øvrige befæstede arealer, hvorfra overfladevand ikke opsamles, men løber af uden at blive opsamlet, skal holdes rene, så kun helt rent vand løber af. Der må ikke løbe forurenede vand i jernbanegrøften.
- e. Der skal i den eksisterende opsamlingsbeholder til restvand fra ensilageplansiloer installeres en pumpe med en kapacitet så stor, at der aldrig vil kunne blive tale om overløb af opsamlingsstanken. Pumpen skal pumpe restvandet ind i gyllesystemet.
- f. Ønskes restvandet i stedet udsprinklet, skal anlægget som minimum dimensioneres i henhold til landbrugets byggeblad nr. 103.09-05. Udsprinkling af overfladevand fra ensilageplansiloer skal ske i henhold til reglerne i husdyrgødningsbekendtgørelsen.

- g. Tagvand fra husdyrbruget skal udledes, som det fremgår af vedhæftede udledningstilladelse.

#### **4.13 Oplag af olie, pesticider og øvrige kemikalier**

- a. Opbevaring af kemikalier, samt spildolie og kemikalieaffald, skal foregå i rum med fast bund og uden mulighed for forurening af jord, afløbssystem, grundvand og vandløb.
- b. Opbevaring af diesel / fyringsolie i overjordiske tanke skal ske i en typegodkendt beholder og på varig og stabil bund, og der må ikke være mulighed for afløb til jord, kloak, overfladevand eller grundvand.

#### **4.14 Affald**

- a. Animalsk affald og døde dyr skal bortskaffes til autoriseret destruktionsanstalt.
- b. Erhvervsaffald skal kildesorteres, og skal håndteres og bortskaffes i overensstemmelse med Varde Kommunes til enhver tid gældende Regulativ for Erhvervsaffald og den til enhver tid gældende Affaldsbekendtgørelse.
- c. Klinisk risikoaffald er omfattet af Varde Kommune Regulativ for Erhvervsaffald. Medicinrester og tom medicinemballage (f.eks. flasker) skal leveres retur til dyrlæge, apotek eller anden godkendt modtager. Klinisk affald (sprøjter, kanyler og andre skarpe genstande) skal afhentes/ afleveres til godkendt modtager efter behov, dog mindst 1 gang årligt.
- d. Ønskes der afleveret affald på kommunal genbrugsplads, skal husdyrbruget være tilmeldt genbrugsordning for erhverv.

#### **4.15 Lys**

- a. Driften må ikke medføre væsentlige lysgener uden for husdyrbruget.

#### **4.16 Egenkontrol**

##### **Teltoverdækning**

- a. Der skal føres en logbog for gyllebeholderen, hvori eventuelle skader på teltoverdækningen noteres med angivelse af dato for skaden samt dato for reparation. Logbogen skal opbevares på husdyrbruget i mindst fem år og forevises på tilsynsmyndighedens forlangende.

#### **4.17 Bedste tilgængelige teknik**

- a. Anlæg der er særligt energiforbrugende, f.eks. køleanlæg til mælk skal kontrolleres og vedligeholdes således, at de altid kører energimæssigt optimalt.

#### **4.18 Uheld og risici**

- a. Alle uheld og driftsforstyrrelser, herunder evt. spild på udendørs arealer, der kan medføre forurening, skal straks meddeles alarmcentralen (tlf.: 112) og efterfølgende Erhvervscenteret, Varde Kommune (tlf.: 7994 6800).

## 4.19 Ophør

- a. Ophører udnyttelse af miljøgodkendelsen helt eller delvist i tre på hinanden følgende år bortfalder den del der ikke har været udnyttet de seneste tre år.

Udnyttelse anses for at foreligge, når mindst 25 pct. af det tilladte eller godkendte produktionsareal udnyttes driftsmæssigt. Med driftsmæssig udnyttelse forstås, at der på det pågældende produktionsareal mindst produceres 50 pct. af det mulige inden for rammerne af dyrevelfærdskrav eller andre relevante krav.

- b. Ved ophør af driften, skal tilsynsmyndigheden orienteres.
- c. Ved ophør af driften, skal der træffes de nødvendige foranstaltninger for at undgå forureningsfare. Alle opbevaringsanlæg skal tømmes og rengøres, og husdyranlægget skal fremstå i miljømæssig god stand.

## 5 Klagevejledning

Afgørelsen kan påklages til Miljø- og Fødevareklagenævnet i henhold til § 76 i Husdyrbrugloven af de klageberettigede, der fremgår af lovens §§ 84-87.

Hvis du ønsker at klage over afgørelsen skal du gøre det elektronisk og direkte til Miljø og Fødevareklagenævnet via Klageportalen. Du kan få adgang til Klageportalen via Miljø- og Fødevareklagenævnets hjemmeside: [www.nmkn.dk](http://www.nmkn.dk).

Din klage skal være modtaget senest den 27. juni 2018 (4 uger efter offentliggørelsen).

Det er en betingelse for behandling af din klage, at du indbetaler et gebyr.

Vejledning om hvordan du klager og om gebyrordningen kan du finde på Miljø- og Fødevareklagenævnets hjemmeside, [www.nmkn.dk](http://www.nmkn.dk).

Samme sted fremgår det også, at der er visse særlige forhold, som kan begrunde en undtagelse fra kravet om at klage via Klageportalen.

Har du brug for yderligere oplysninger eller hjælp til Klageportalen, kan du kontakte [nh@naevneneshus.dk](mailto:nh@naevneneshus.dk) eller tlf. 7240 5600.

Da der etableres en gyllebeholder i det åbne land uden tilknytning til ejendommens hidtidig bebyggelsesarealer, må miljøgodkendelsen ikke udnyttes før klagefristens udløb. En eventuel klage har endvidere opsættende virkning.

Såfremt afgørelsen ønskes indbragt for domstolene, skal søgsmål være anlagt inden 6 måneder fra afgørelsens offentliggørelse samt være i overensstemmelse med § 26 i forvaltningsloven.



## 6 Offentliggørelse

Offentliggørelse af afgørelsen sker på Digital MiljøAdministration <https://dma.mst.dk/> under "Offentliggørelser", den 30. maj 2018.

På Varde Kommunes vegne den 30. maj 2018



Jørgen Enevoldsen

Miljømedarbejder

### Kopi sendt til:

- Trine Riis Jeppesen, SAGRO, e-mail: [trj@sagro.dk](mailto:trj@sagro.dk)
- Sundhedsstyrelsen, Embedslægeinstitutionen Syddanmark, Sorsigvej 35, 6760 Ribe, e-mail: [sesyd@sst.dk](mailto:sesyd@sst.dk)
- Danmarks Fiskeriforening, Nordensvej 3, Taulov, 7000 Fredericia, e-mail: [mail@dkfisk.dk](mailto:mail@dkfisk.dk)
- Ferskvandsfiskeriforeningen for Danmark, v. Niels Barslund, Vormstrupvej 2, 7540 Haderup, e-mail: [nb@ferskvandsfiskeriforeningen.dk](mailto:nb@ferskvandsfiskeriforeningen.dk)
- Arbejderbevægelsens Erhvervsråd, Reventlowsgade 14, I, 1651 Kbh.V, e-mail: [ae@ae.dk](mailto:ae@ae.dk)
- Forbrugerrådet, Fiolstræde 17, 1017 Kbh.K, e-mail: [fbr@fbr.dk](mailto:fbr@fbr.dk)
- Det Økologiske Råd, Blegdamsvej 4B, 2200 Kbh.N, e-mail: [husdyr@ecocouncil.dk](mailto:husdyr@ecocouncil.dk)
- Danmarks Sportsfiskerforbund, Skyttevej 4, 7182 Bredsten, e-mail: [post@sportsfiskeren.dk](mailto:post@sportsfiskeren.dk)
- Danmarks Naturfredningsforening, Masnedøgade 20, 2100 København Ø, e-mail: [dnvarde-sager@dn.dk](mailto:dnvarde-sager@dn.dk)
- Dansk Ornitologisk Forening, Vesterbrogade 140, 1620 Kbh.V, e-mail: [natur@dof.dk](mailto:natur@dof.dk) samt lokalforeningen for sydvestjylland e-mail: [varde@dof.dk](mailto:varde@dof.dk)
- Arkvest, [post@arkvest.dk](mailto:post@arkvest.dk)

# 7 Miljøteknisk beskrivelse og vurdering

## Beliggenhed, landskab og kulturmiljø

### 7.1 Beliggenhed

Husdyrbruget ligger på adressen Torrupvej 70, 6800 Varde, ca. 5,5 km sydvest for Varde og ca. 3 km sydøst for Alslev.

Nærmeste byzone er Ravensbjerg (Esbjerg Kommune), som ligger ca. 2,3 km syd for husdyrbruget, se figur 1.

Der er ingen samlet bebyggelse nærmere end Ravensbjerg.



Figur 1. Husdyrbruget i forhold til byzone og samlet bebyggelse.

Nærmeste nabo uden landbrugspligt, Torrupvej 68, er beliggende umiddelbart nord for anlægget, se figur 2. Ejendommen er for nylig blevet erhvervet af ansøger, og bliver lagt sammen med Torrupvej 70. Nærmeste nabo uden landbrugspligt bliver dermed Torrupvej 49, som ligger ca. 850 m nordvest for husdyrbruget.

De nærmeste øvrige nabobeboelser er Torrupvej 62, Torrupvej 74 og Torrupvej 78, se figur 2.

Varde Kommune vurderer at beliggenheden er tilstrækkeligt beskrevet.



Figur 2. Husdyrbruget i forhold til nærmeste naboer.

## 7.2 Samdrift

Ud over Torrupvej 70 ejer og driver ansøger også Visselbjergvej 10, Visselbjerg 30, Damsmarkvej 17 og Torrupvej 51B. På alle 4 ejendomme er der tilladelse til dyrehold primært bestående af malkekvæg. Dog er der også tilladelse til slagtesvin på Torrupvej 51 B. Den nærmeste ejendom er Damsmarkvej 17, der er beliggende ca. 720 m sydvest for ejendommen.

Varde Kommune vurderer, at der ikke er tale om en teknisk og forureningsmæssig forbindelse, jf. Husdyrbruglovens § 16c mellem Torrupvej 70 og de øvrige ejendomme. Dette skyldes bl.a. den relativt store afstand.

Denne miljøgodkendelse omfatter derfor udelukkende husdyrbruget på Torrupvej 70.

## 7.3 Afstandskrav

Afstandskravene i henhold til § 6 i Husdyrloven er overholdt, da husdyrbrugets anlæg ikke er beliggende:

- indenfor et eksisterende eller ifølge kommuneplanens rammedel fremtidigt byzone- eller sommerhusområde
- i et område i landzone, der i lokalplan er udlagt til boligformål, blandet bolig og erhvervsformål eller til offentlige formål med henblik på beboelse, institutioner, rekreative formål og lign.,
- i en afstand mindre end 50 m fra ovennævnte områder eller
- i en afstand mindre end 50 m fra en nabobeboelse

Torrupvej 68, som ligger umiddelbart nord for anlægget, og mindre end 50 m fra nærmeste staldbygning (bygning 3) har ind til for nylig været ejet af en anden end ansøger. Torrupvej 68 er

med virkning fra den 1. november 2017 erhvervet af ansøger, og vil blive lagt ind under Torrupvej 70. Varde Kommune stiller vilkår om dette.

Følgende afstandskrav i henhold til § 8 i Husdyrbrugloven er overholdt:

- ikke almene vandforsyningsanlæg (25 m)
- almene vandforsyningsanlæg (50 m)
- levnedsmiddelvirksomhed (25 m)
- beboelse på samme ejendom (15 m)

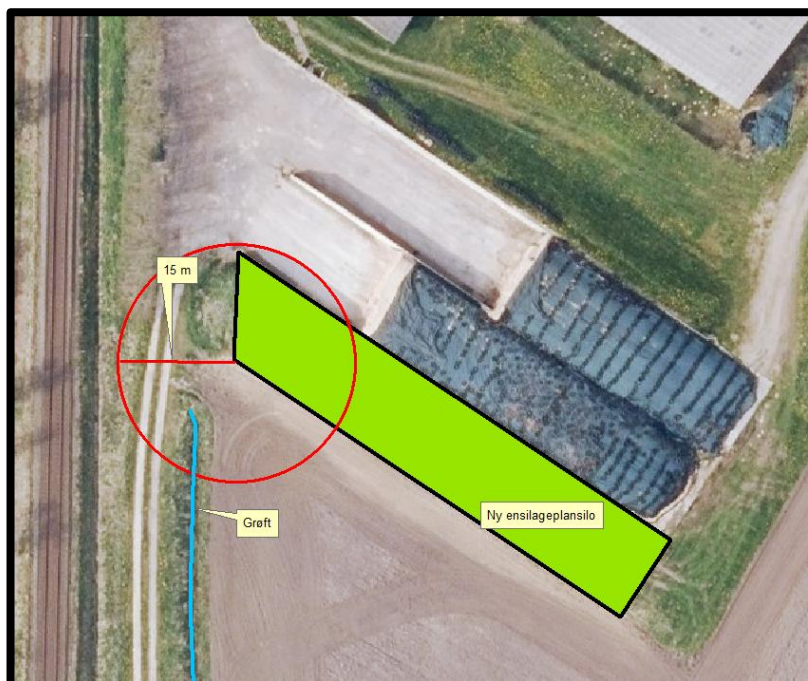
Følgende afstandskrav i henhold til § 8 i Husdyrbrugloven er ikke overholdt:

- vandløb, dræn og søer (15 m)
- offentlig vej og privat fællesvej (15 m)
- naboskel (30 m)

### Vedr. afstandskrav til vandløb

Når det gælder afstandskravet til vandløb, dræn og søer (15 m), er afstandskravet ikke overholdt for ny ensilageplansilo, se figur 3, da der indenfor 15 m fra ny ensilageplansilo er en grøft.

Varde Kommune stiller vilkår om, at den del af grøften, som er beliggende inden for en afstand af 15 m fra ny ensilageplansilo skal fyldes op, ligesom det skal sikres at overfladevand fra plansiloen ikke ved et uheld kan løbe i den del af grøften, som er uden for de 15 m.



Figur 3. Ny ensilageplansilo i forhold til vandløb. Den del af grøften, som er indenfor 15 m skal fyldes op.

### Vedr. afstandskrav til vej

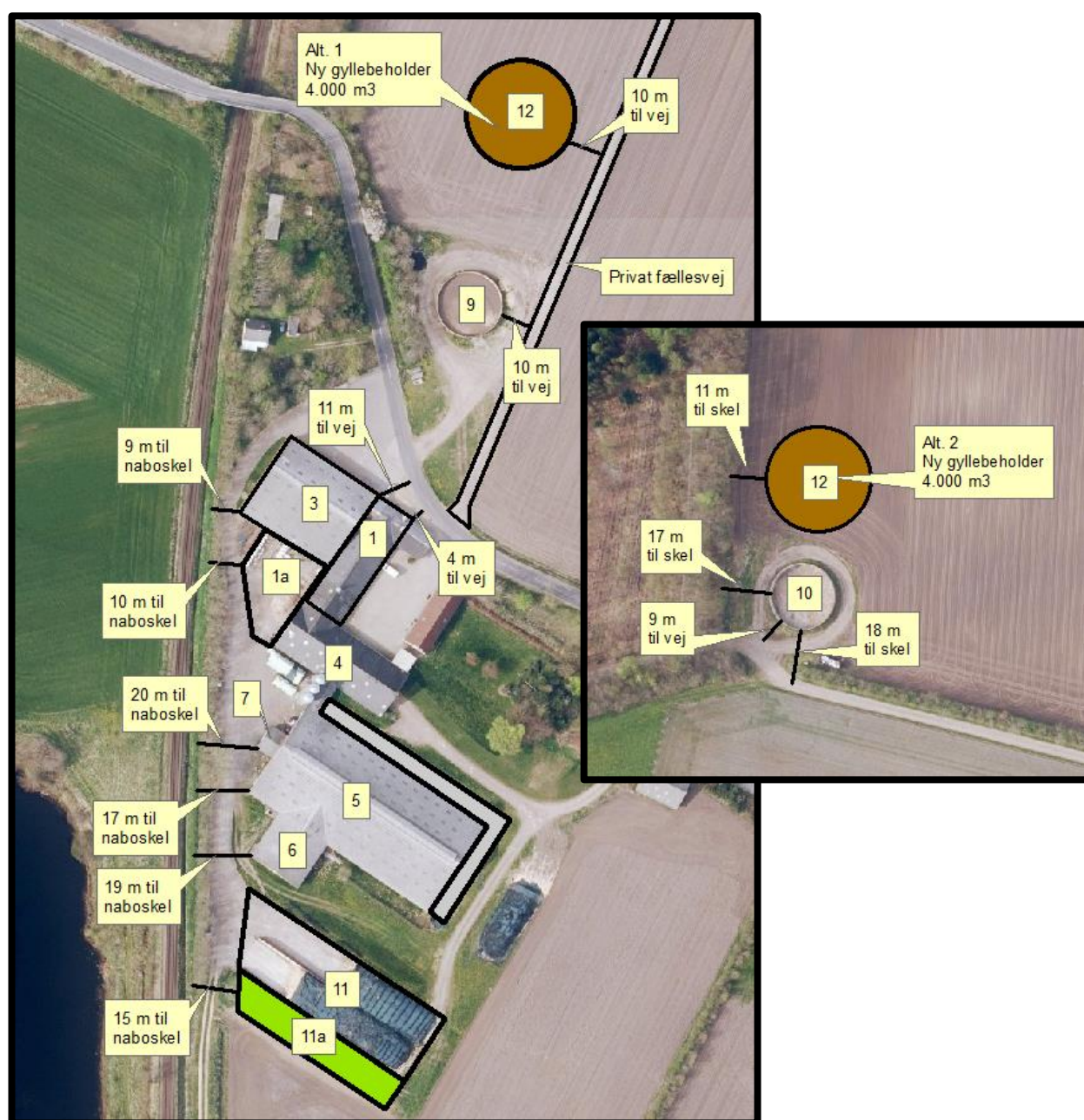
Når det gælder afstandskravet til offentlig vej og privat fællesvej (15 m) er afstandskravet til offentlig vej ikke opfyldt for bygning 1 og bygning 3, se figur 4. Men da det er ældre eksisterende bygninger vurderer Varde Kommune, at det ikke er relevant at dispensere fra afstandskravet i denne miljøgodkendelse.

Eksisterende gyllebeholdere (bygning 9 og 10, se figur 4) overholder ikke afstandskravet på 15 m til privat fællesvej.

Varde Kommunes vejafdeling har fastslået, at den angivne vej på figur 4 har status af privat fællesvej.

Da det drejer sig om ældre eksisterende beholdere, vurderer Varde Kommune at det ikke er relevant at meddele dispensation i denne miljøgodkendelse.

Ny gyllebeholder med alternativ 1-placering lidt nord for ejendommen ønskes opført i en afstand af ca. 10 m fra den private fællesvej. Ansøger har søgt om dispensation fra afstandskravet. Varde Kommune meddeler i henhold til Husdyrbruglovens § 9 stk. 3 dispensation, så gyllebeholderen kan opføres i en afstand af ind til 10 m fra den private fællesvej, se figur 4.



Figur 4. Afstande til vej og naboskel.

### **Vedr. afstandskrav til naboskel**

Flere eksisterende bygninger (bygning 1a, 3, 4, 5, 6, 7, 10 og 11 på figur 4) overholder heller ikke det nugældende afstandskrav på 30 m til naboskel. Men da det er ældre, eksisterende bygninger, vurderer Varde Kommune, at det ikke er relevant at dispensere fra afstandskravet i denne miljøgodkendelse.

Ny gyllebeholder med alternativ 2-placering ca. 1 km nord for ejendommen (bygning 12, figur 7), overholder ikke afstandskravet på 30 m til naboskel til matr. 18g, Alslev By, Alslev. Ansøger har søgt om dispensation fra afstandskravet. Ejer af nabomatriklen blev hørt i forbindelse med behandling af ansøgning i 2016, og havde da ikke indvendinger til at gyllebeholderen kunne placeres i en afstand af 11 m til skel. Nabo høres nu igen i forbindelse med nabohøring, og har ikke givet udtryk for indvendinger.

Varde Kommune meddeler derfor i henhold til husdyrbruglovens § 9 stk. 3 dispensation, så ny gyllebeholder kan placeres i en afstand af ind til 11 m fra skel til matr. 18g, Alslev By, Alslev.

Ny ensilageplansilo (bygning 11a på figur 4) overholder ikke afstandskravet på 30 m til matrikelgrænsen til Banedanmark, idet den ønskes opført i en afstand af 15 m fra matrikelskellet. Ansøger har søgt om dispensation fra afstandskravet. Forholdet var i forbindelse med godkendelsen i 2016 sendt i høring hos Banedanmark, som sendte følgende høringssvar:

*Råjordsplanum er beliggende på niveau svarende til det omkringliggende terræn. Det er antaget, at ensilageplansiloen bliver direkte funderet svarende til maks. 1,2 m under terræn. Hvis der graves dybere end 1,2 m. skal Banedanmark informeres og nærmere geotekniske undersøgelser/projektmateriale vil evt. bliver krævet. Der må ikke foretages grundvandssænkende foranstaltninger, og det forudsættes, at den beskrevne afstand på 15 m. i høringsbrevet overholdes.*

BaneDanmark har efterfølgende i forbindelse med behandling af denne nye ansøgning meldt ud, at de ikke har yderligere kommentarer til fundering af plansilo. Vilkåret videreføres derfor ikke.

Varde Kommune meddeler på den baggrund dispensation, så ny ensilageplansilo kan bygges i en afstand af 15 m til matrikelskel til Banedanmark, se figur 4, og stiller i den forbindelse vilkår i overensstemmelse med høringssvaret, se vilkår 4.2.b.

### **BaneDanmark**

BaneDanmark er blevet hørt, og de har i deres høringssvar i første omgang skrevet følgende:

*Det fremgår det vedhæftede dokument, at ændringen omkring jernbanen omfatter:*

- nyt foderbord
- ny ensilageplansilo
- ny gyllebeholder på 4.000 m<sup>3</sup>

*Det fremgår af Banedanmarks systemer, at banen er direkte funderet på smeltevandssand og -ler. Af den fremsendte pdf-fil fremgår det, at ændringerne har en minimumsafstand fra spormidte på 20 m. Forudsat at foderbord, ensilageplansilo og gyllebeholder bliver direkte funderet (maks. 1 m under terræn), har Banedanmarks ingen bemærkninger. Hvis der skal graves dybere end 1 m under terræn skal Banedanmark høres igen.*

BaneDanmark har efterfølgende meldt ud, at de ikke har yderligere kommentarer til fundering af gyllebeholder, plansilo og udvidelse af stald med foderbord.

Varde Kommune stiller derfor ikke nogen vilkår vedrørende dette.

## 7.4 Landskab og kulturmiljø

I forbindelse med sagsbehandlingen er husdyrbrugets beliggenhed i forhold til udpegningerne i Varde Kommunes Kommuneplan 2017 samt andre udpegninger blevet gennemgået.

Husdyrbrugets anlæg ligger **indenfor**

- Landzone
- Fredede og bevaringsværdige bygninger
- Åbne landbrugslandskaber (selve husdyrbruget)
- Overgangslandskab (gyllebeholder 1 km nord for husdyrbruget)
- Egnede områder til store husdyrbrug
- Særligt værdifuldt landbrugsområde
- Skovbyggelinje

Af Kommuneplan 2017 for Varde Kommune fremgår det blandt andet, at

Anvendelse af reflekterende materialer i **det åbne land** (Landzone) skal søges begrænset og om nødvendigt afskærmet.

Bygningerne, som i BBR er registreret med numrene 1 og 2, er registreret som bevaringsværdige med en bevaringsværdi på 4. **Bygninger**, der er registreret med en bevaringsværdi på 1-4, udpeges i kommuneplanens rammedel som **bevaringsværdige**. Bevaringsværdige bygninger må kun nedrives med tilladelse fra Byrådet. I forbindelse med ombygning eller anden ændring af en bevaringsværdig bygning, skal bygningens oprindelige arkitektur søges bevaret.

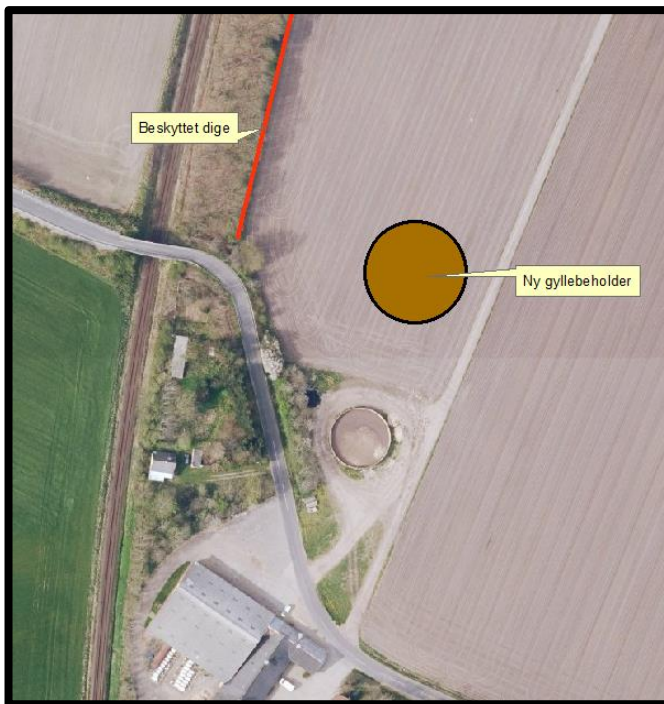
I åbne **landbrugslandskaber** skal store tekniske anlæg, herunder store husdyrbrug med mere end 500 dyreenheder tilpasses landskabets karakter.

I **overgangslandskaber** skal nye bygninger og anlæg, der visuelt vil opleves fra dal- eller kystlandskaber tilpasses landskabets karakter, særligt med hensyn til beplantning, placering, udformning og materialevalg.

Områder til placering af **store husdyrbrug** skal friholdes for udvikling, der er i modstrid med etablering af store landbrugsbygninger og –anlæg.

I **særligt værdifulde landbrugsområder** skal det sikres, at arealerne kan anvendes længst muligt til landbrugsmæssige formål før overgangen til anden anvendelse.

Der er registreret et beskyttet dige vest for ny gyllebeholder med alternativ placering 1, se figur 5. Diget påvirkes ikke ved etablering af ny gyllebeholder.



**Figur 5. Beskyttet dige.**

Nybyggeriet sker udenfor beskyttelseslinje for fredede fortidsminder, å-beskyttelseslinje, sø-beskyttelseslinje, strand-beskyttelseslinje.

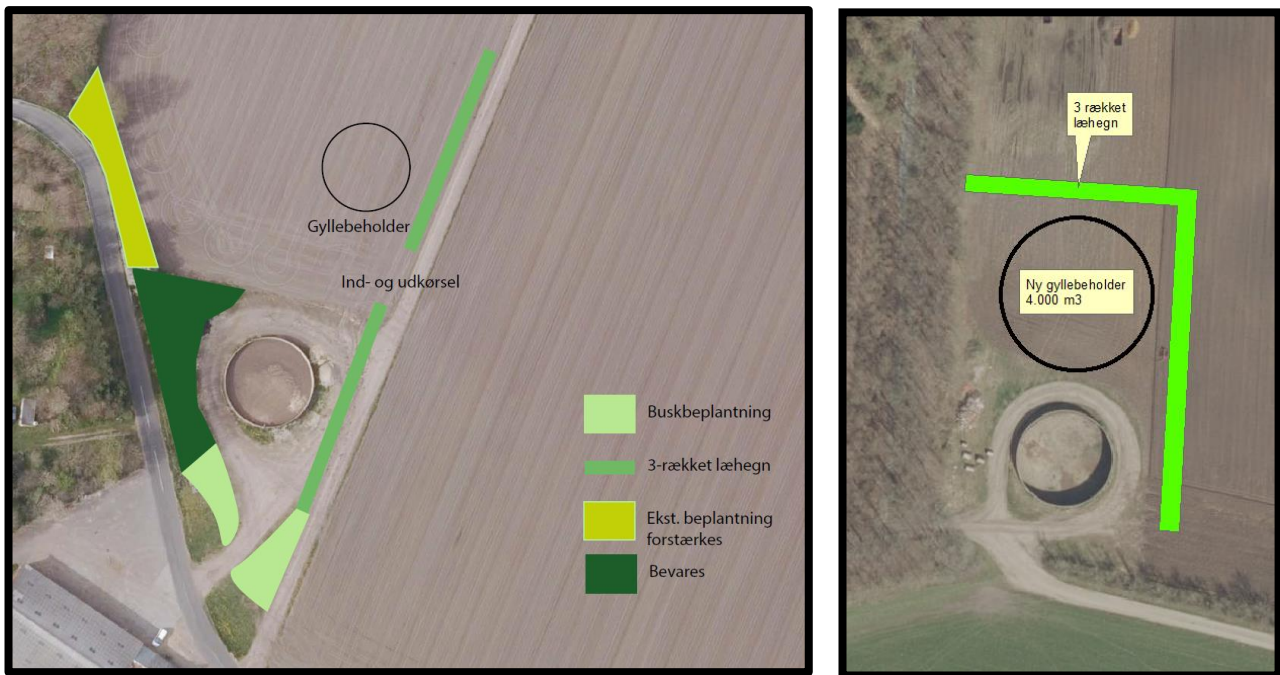
De nye bygninger opføres indenfor skov-byggelinje. Forbuddet mod byggeri indenfor skov-byggelinje gælder ikke for byggeri, der er erhvervsmæssigt nødvendigt for den pågældende ejendoms drift som landbrugs- eller skovbrugsejendom.

Ny gyllebeholder (bygning 12, se figur 7) ønskes bygget et stykke nord for den eksisterende gyllebeholder. Det skyldes at ansøger ønsker at tage hensyn til naboers ønske om at det i fremtiden skal være muligt at rette Torrupvej ud ved jernbanebroen. Dette vil ikke være muligt, hvis beholderen placeres umiddelbart nord for den eksisterende gyllebeholder.

Ny ensilageplansilo og nyt udvendigt foderbord etableres i nær tilknytning til husdyrbrugets øvrige driftsbygninger.

Ny gyllebeholder etableres uden tæt tilknytning til de øvrige driftsbygninger. Varde Kommune stiller i henhold til husdyrgodkendelsesbekendtgørelsens § 35 stk. 1 pkt. 6 vilkår om afskærmende beplantning, se figur 6, samt vilkår om at beholderne skal fjernes, når de ikke længere er nødvendige for driften.





**Figur 6. Vilkår om beplantning.**

Varde Kommune vurderer at

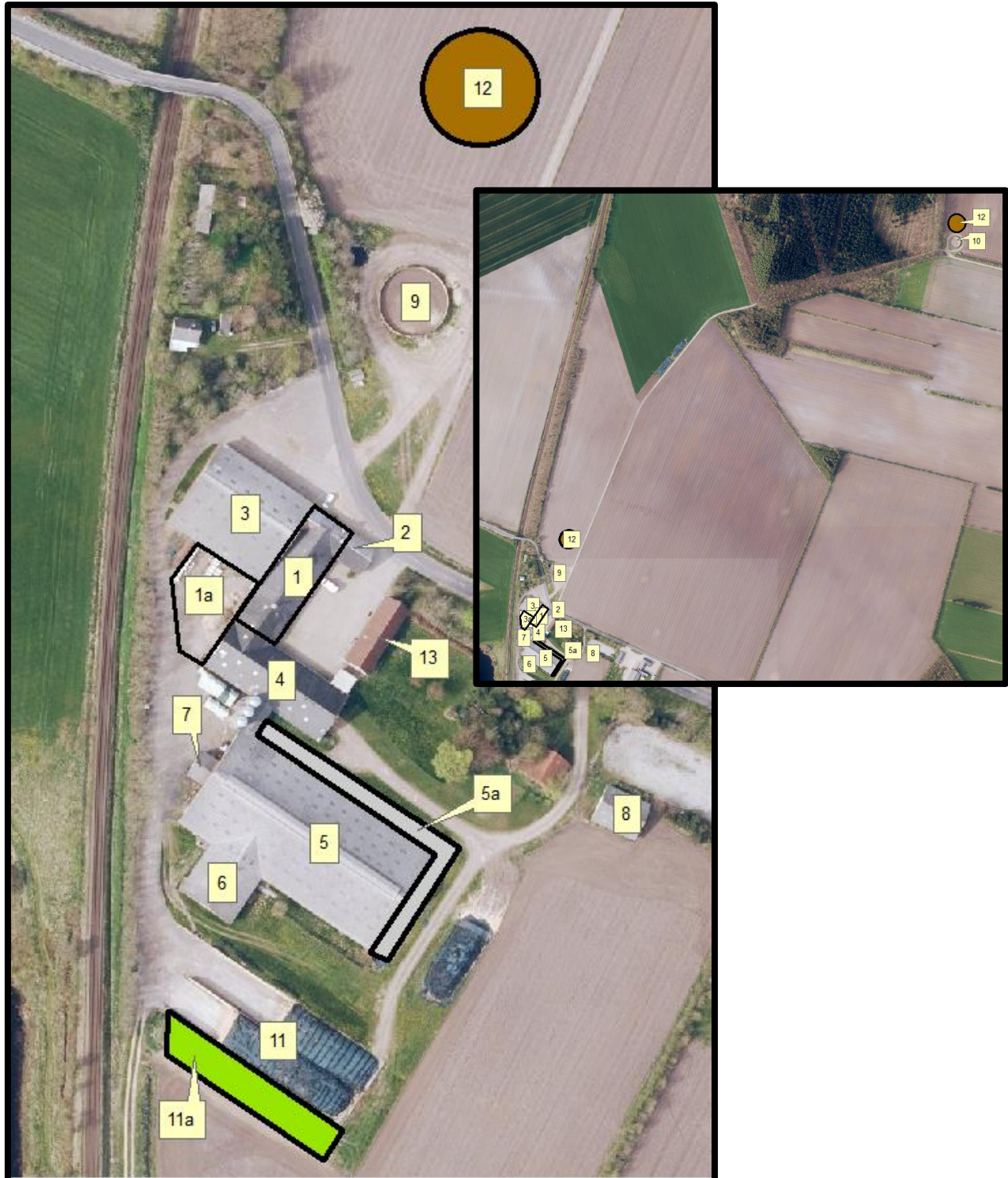
- alle nybyggerierne er erhvervsmæssigt nødvendige for landbrugsdriften
- udvidelsen ikke er i strid med Kommuneplan 2017 for Varde Kommune
- de nye driftsbygninger, ved overholdelse af de stillede vilkår, ikke ændrer væsentligt på oplevelsen af landskabet, samt at det ikke vil få indflydelse på det udpegede kulturmiljø
- at udvidelsen, og de deraf følgende ændringer i området, ikke vil være i strid med hensynet til kulturhistoriske interesser.

Varde Kommune stiller af hensyn til landskabsinteresser vilkår om at bygningerne skal opføres i afdæmpede farver og i ikke-reflekterende materialer.

# Husdyrhold og drift

## 7.5 Indretning

Oversigt over husdyrbrugets bygninger fremgår af figur 7.



Figur 7. Oversigt over husdyrbrugets bygninger.

Udvidelsen sker ved at udvide produktionsarealet i en eksisterende foderlade/dybstrøelsesstald (bygning 3), samt i eksisterende kostald (bygning 5). Derudover ønskes der mulighed for at

etablere et nyt udvendigt foderbord på 4 m, (bygning 5a) en ny gyllebeholder på 4.000 m<sup>3</sup> med teltoverdækning. Der søges om to mulige placeringer af gyllebeholderen. De øvrige bygninger forbliver uændrede.

Der søges om lovliggørelse af en allerede opført ensilageplansilo på 630 m<sup>2</sup> (bygning 11a).

### **Bygning 1**

**Eksisterende kalve- og goldkostald** på ca. 618 m<sup>2</sup> fra 1968. Stalden er indvendig renoveret i 2008. Stalden er indrettet som en dybstrøelsesstald. Der er et **produktionsareal på 211 m<sup>2</sup>** med **dybstrøelse, alle kvæg (flexgruppe)**. I beregningen af produktionsarealet er fratrukket gangarealer fra bygningens totalareal. Stalden har blandet ventilation. Indretning fremgår af figur 8.

### **Bygning 1a**

**Eksisterende møddingsplads** på 295 m<sup>2</sup>. Overfladevand fra pladsen ledes til gyllebeholder.

### **Bygning 2**

Eksisterende personalerum på ca. 100 m<sup>2</sup>.

### **Bygning 3**

**Eksisterende dybstrøelsesstald** og foderlade fra 1998 på ca. 1.063 m<sup>2</sup>. Bygningen ønskes fremover benyttet som stald. Bygningen er indrettet som en dybstrøelsesstald. Der er angivet et **produktionsareal på 1.063 m<sup>2</sup>** med **dybstrøelse, alle kvæg (flexgruppe)**. Stalden har naturlig ventilation.

### **Bygning 4**

Eksisterende foderlade.

### **Bygning 5**

**Eksisterende kostald** fra 2002 på ca. 2.658 m<sup>2</sup>. Stalden er indrettet som en sengestald med spalter (kanal, bagskyl eller ringkanal). Stalden ændres ved at eksisterende foderbord (midtergang) ændres til sengebåse og eksisterende foderbord mod syd ændres til nyt gangareal ved foderkumme.

Der er angivet et **produktionsareal på 2.099 m<sup>2</sup>** med sengestald med **spalter (kanal, bagskyl eller ringkanal)**, heraf er 176 m<sup>2</sup> et nyt areal (inddragelse af foderbord midt i stalden til nye senge). **110 m<sup>2</sup> produktionsareal** med **fast gulv**, som tidligere var foderbord i den sydlige side af stalden, men som fremover anvendes til gangareal ved den nye foderkrybbe.

På figur 9 kan ses det indregnede produktionsareal i den eksisterende stald i ansøgt drift. Der er fratrukket gangarealer til medarbejdere og kontor ift. totalarealet. I nudriften og 8 års driften er fratrukket arealer, hvor der tidligere var fodergang, kontor og gangarealer til medarbejdere. Stalden har naturlig ventilation.

### **Bygning 5a**

Nyt udvendigt overdækket foderbord med foderkrybbe. Der etableres en ny tilbygning til kostalden mod øst og nord, som fortrinsvis består af et gangareal med **fast drænet gulv**, men også et lille område med **spaltegulv**. Gangarealerne skræbes manuelt 2 gang i døgnet i forbindelse med malkning. De nye gangarealer bliver overdækket med tag, og der vil være åbent i siderne.

Der er i ansøgningen angivet et **produktionsareal på 379 m<sup>2</sup>** med spalter (kanal, linespil) og skraber (effekt 11 %), hvilket i virkeligheden svarer til et **fast drænet gulv med skræbning 2 gange pr. døgn**, og **35 m<sup>2</sup> spalter (kanal, bagskyl eller ringkanal) med skræbning 2**

**gange pr. døgn** (effekt 8,7 %). Der er fratrukket 70 cm af produktionsarealet på nordsiden af stalden, da der etableres en afskærmning (markeret med blå streger på figur 9), således at køerne ikke kan opholde sig helt tæt op ad bygningen. Stalden har naturlig ventilation.

### **Bygning 6**

Eksisterende malkestald på 280 m<sup>2</sup> fra 2005.

### **Bygning 7**

Eksisterende tank- og teknikrum på 60 m<sup>2</sup>.

### **Bygning 8**

Eksisterende hestestald på ca. 200 m<sup>2</sup> fra 1998. Der er angivet et produktionsareal på **30 m<sup>2</sup> med dybstrøelse** til heste. Stalden har naturlig ventilation.

### **Bygning 9**

Eksisterende gyllebeholder på 1.480 m<sup>3</sup> fra 1990. Gyllebeholderen har et areal på 384 m<sup>2</sup>.

### **Bygning 10**

Eksisterende gyllebeholder på ca. 1.616 m<sup>3</sup> fra 1994. Gyllebeholderen har et areal på 408 m<sup>2</sup>. Beholderen er beliggende i marken ca. 1 km nordøst for ejendommen.

### **Bygning 11**

Eksisterende plansiloer på ca. 1.368 m<sup>2</sup> fra 2008. Vand ledes til opsamlingsbeholder på 21 m<sup>3</sup>.

### **Bygning 11a**

Ny plansilo på 630 m<sup>2</sup>. Vand ledes til opsamlingsbeholder på 21 m<sup>3</sup>.

### **Bygning 12**

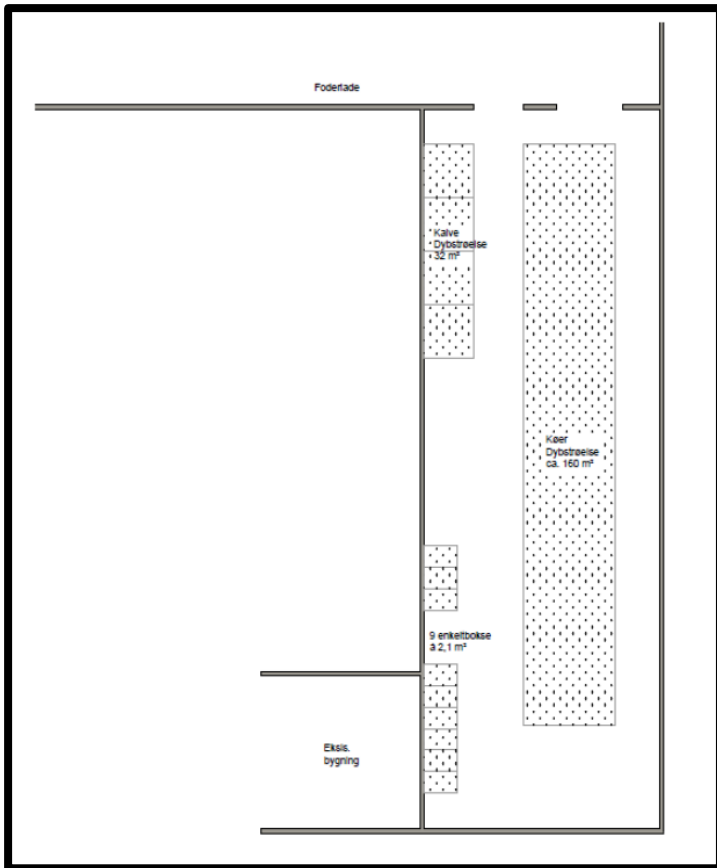
Ny gyllebeholder på 4.000 m<sup>3</sup> med overdækning, og med et areal på 1.002 m<sup>2</sup>. Gyllebeholderen placeres enten 40 m nord for eksisterende gyllebeholder (bygning 9, se figur 7) eller 10 m nord for eksisterende beholder (bygning 10, se figur 7) beliggende i marken ca. 1 km nordøst for ejendommen.

### **Bygning 13**

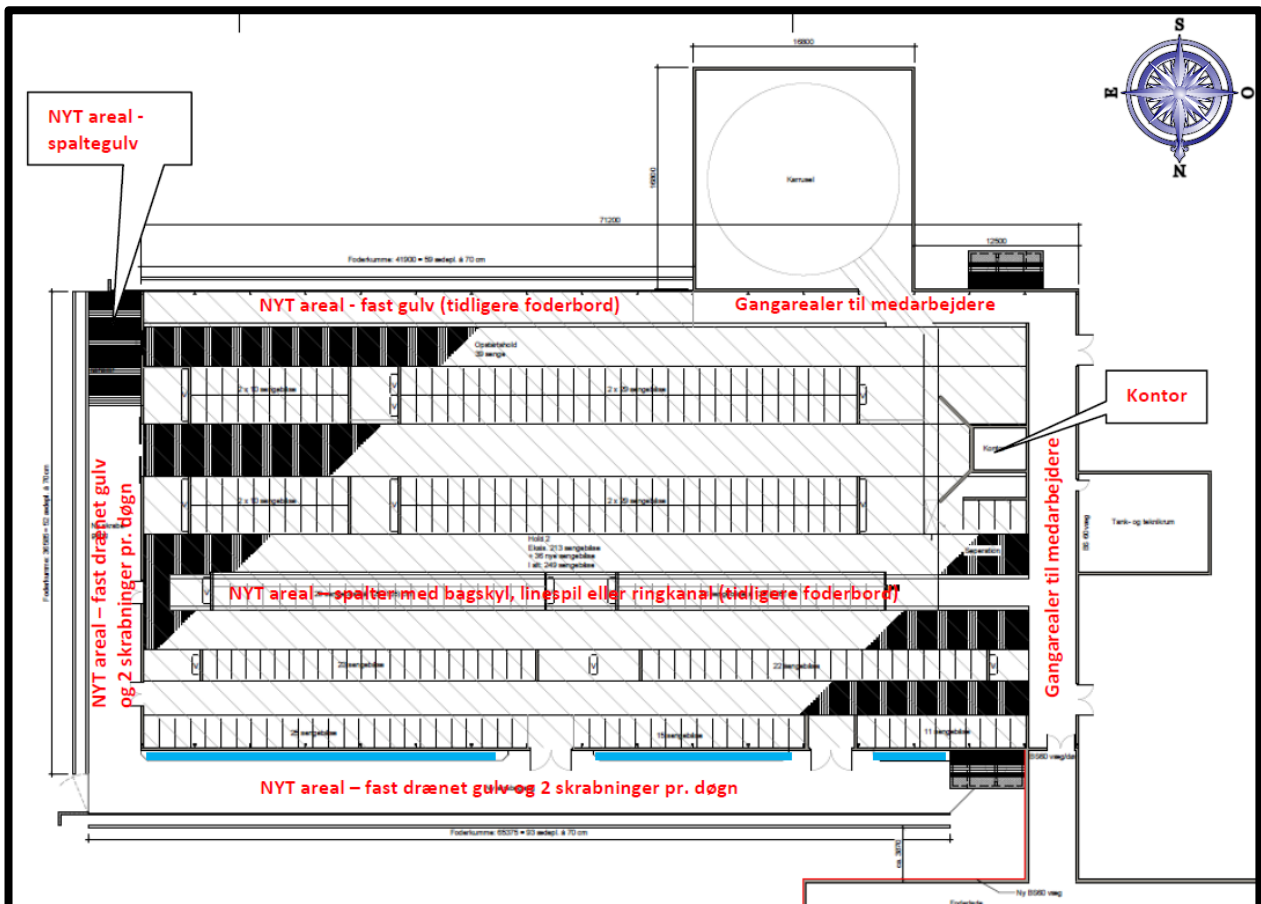
Beboelse

Varde Kommune vurderer at indretningen er tilstrækkelig beskrevet.

Der stilles vilkår om, at husdyrbrugets indretning og drift skal være i overensstemmelse med de oplysninger der fremgår af denne miljøtekniske beskrivelse.



Figur 8. Indretning af bygning 1.



Figur 9. Indretning af bygning 5 og 5a.

## 7.6 Produktionsarealets størrelse.

I tabel I ses produktionsarealets størrelse for 8 år siden, som nuværende drift og ansøgt drift.

Bygning	Staldsystem / type af opbevaringsanlæg	Dyre-type	8 års drift, m <sup>2</sup>	Nudrift, m <sup>2</sup>	Ansøgt, m <sup>2</sup>
	Kalvehytter			24	
1	Dybstrøelse	Alle kvæg; Dybstrøelse			211
1	Dybstrøelse	Malkekøer, kvier og stude. Dybstrøelse		160	
1	Dybstrøelse	Kalve (u 6 mdr.). Dybstrøelse	51	51	
3	Dybstrøelse	Alle kvæg; Dybstrøelse			1.063
3	Dybstrøelse	Malkekøer, kvier og stude. Dybstrøelse		203	
3	Dybstrøelse	Kalve (u 6 mdr.). Dybstrøelse	122	122	
5	Sengestald m spalter (kanal, bagskyl eller ringkanal)	Malkekøer, kvier og stude.	1.923	1.923	2.099
5	Sengestald m fast gulv	Malkekøer, kvier og stude			110
5a	Sengestald m fast drænet gulv	Malkekøer, kvier og stude			379
5a	Sengestald m spalter (kanal, bagskyl eller ringkanal)	Malkekøer, kvier og stude			35
8	Dybstrøelse	Heste. Dybstrøelse		30	30
1a	Fast husdyrgødning		304	0	295
9	Flydende husdyrgødning		384	384	384
10	Flydende husdyrgødning		408	408	408
12	Flydende husdyrgødning				1.002

**Tabel I. Produktionsarealets størrelse.**

Produktionsarealets størrelse for 8 år siden blev godkendt i VVM-screening fra 2005.

Produktionsarealets størrelse i nudriften er godkendt i MGK2010.

Varde Kommune vurderer at produktionsarealet er tilstrækkeligt beskrevet.

Der stilles vilkår til samlet produktionsareal, som det fremgår af tabel I.

## 7.7 Forbrug af vand og energi

Ansøger har oplyst følgende:

*Vandforbruget forventes at stige i takt med at dyreholdet øges. Anvendelsen af vand går primært til drikkevand, drikkevandsspild, vask af malkeanlæg og stalde.*

*Der anvendes følgende tiltag for at reducere vandforbruget:*

- vandforbruget registreres årligt
- evt. lækager identificeres og reparerer hurtigst muligt.
- bedriftens drikkevandsinstallationer rengøres og efterses ugentlig med henblik på at undgå spild
- til kvæg anvendes drikkekar, som er udformet og placeret, så unødigt vandspild undgås
- der genbruges noget af vandet fra vask af malkeanlægget til vask af malkestalden. Derudover genbruges vand fra køling af mælk til drikkevand til kreaturerne.

*Elforbruget forventes at stige en smule. Det skyldes at antallet af køer stiger, og derved vil malkeanlægget køre i længere tid. Der vil også gå mere energi fx til lys ved det nye foderbord.*

*Der anvendes følgende tiltag for at reducere elforbruget:*

- varme fra køling af mælk genindvindes og bruges til opvarmning af stuehus. Jordvarme supplerer.*
- der er overvejende naturlig ventilation i staldene.*

Varde Kommune vurderer, at energi- og vandforbruget er tilstrækkeligt beskrevet.

## **7.8 Affald**

Ansøger oplyser følgende:

### **Medicinrester og tom medicinemballage**

*Eventuelle medicinrester returneres til dyrlæge. Skarpe og spidse genstande afleveres på den kommunale modtagestation.*

### **Erhvervsaffald**

*Fast affald opbevares i 4 m<sup>3</sup> container.*

*Diverse småaffald kommer i container til husholdningsaffald, som tømmes hver anden uge.*

*Jern afhentes af skrothandler.*

*Farligt affald afleveres på kommunal genbrugsplads.*

*Virksomheden anvender bekæmpelsesmidler, som er opbevaret under lås i et skur ved møddingspladsen. Påfyldning af marksprøjten og rengøring foregår på møddingspladsen, hvor der er afløb til opsamlingsbeholder.*

### **Olje- og kemikalieaffald**

*Spildolie opbevares i 200 l tønder, og afhentes af Olieservice. Rengøringsmidler til vask af malkeanlæg opbevares i malkerum og bortskaffes via leverandør.*

Husdyrbruget er omfattet af Varde Kommunes til enhver tid gældende Regulativ for Erhvervsaffald, og er dermed forpligtet til at kildesortere og bortskaffe alt erhvervsaffald i henhold til denne og den til enhver tid gældende Affaldsbekendtgørelse.

Varde Kommune gør opmærksom på at afbrænding af affald er ikke tilladt. Jævnfør § 1, stk. 2 i Miljøministeriets bekendtgørelse nr. 1459 af 7. december 2015 om "Forbud mod markafbrænding af halm mv." er det dog tilladt at foretage afbrænding af våde halmballer og halm, der har været anvendt til overdækning og lignende. Brandmyndigheden skal orienteres inden afbrændingen iværksættes.

Varde Kommune vurderer ud fra ansøgers redegørelse at fast affald, olie og kemikalier opbevares, håndteres og bortskaffes miljømæssigt forsvarligt på husdyrbruget.

## **7.9 Oplag af diesel- og fyringsolie**

Ansøger oplyser følgende:

*Der anvendes olietank til opbevaring af dieselolie. Tanken er fremstillet i 1990, og er på 2.500 liter. Den er placeret indendørs i bygning 4 på betonunderlag.*

Varde Kommune gør opmærksom på, at opbevaring af diesel- og fyringsolie i overjordiske tanke skal ske i en typegodkendt beholder på varigt og stabilt underlag, og at der ikke må være risiko for afløb til jord, kloak, overfladevand eller grundvand.

Varde Kommune vurderer ud fra ansøgers redegørelse, at diesel- og fyringsolie opbevares og håndteres miljømæssigt forsvarligt på husdyrbruget.

## 7.10 Husdyrgødning - produktion, opbevaring og udbringning

Da der af ansøgningen ikke fremgår nogen besætningsstørrelse, men udelukkende produktionsarealer i staldene, er det ikke muligt at udregne en præcis produktion af flydende og fast husdyrgødning.

Opbevaringsanlæg for husdyrgødning skal have en kapacitet, der er tilstrækkelig til, at udbringningen kan ske i overensstemmelse med reglerne i Husdyrgødningsbekendtgørelsen. Efter de gældende regler vil dette normalt svare til 9 måneders husdyrgødningsproduktion.

På husdyrbruget vil der efter udvidelsen være en samlet opbevaringskapacitet til flydende husdyrgødning på 7.496 m<sup>3</sup>. Opbevaringskapaciteten til den flydende husdyrgødning fremgår af tabel 2.

Opbevaringsanlæg	Før udvidelsen (m <sup>3</sup> )	Efter udvidelsen (m <sup>3</sup> )	Byggeår / 10 års beholderkontrol
Gylletank 1 (bygning 9)	1.480	1.480	1990 / 2009
Gylletank 2 (bygning 10)	1.616	1.616	1995 / 2015
Gylletank 3 (bygning 12)		4.000	
Gyllekanaler	400	400	
<b>I alt</b>	<b>3.496</b>	<b>7.496</b>	

Tabel 2. Husdyrbrugets opbevaringskapacitet før og efter udvidelsen.

Dybstrøelse fra husdyrholdet opbevares på møddingsplads indtil det er kompostlignende, hvorefter det køres i markstak. På husdyrbruget vil der efter udvidelsen være en samlet opbevaringskapacitet til dybstrøelse på 450 m<sup>3</sup>.

Når det gælder opbevaring af kompost i markstak gælder reglerne i Miljøstyrelsens "Vejledning om etablering og overdækning af kompost i markstakke samt overdækning af fast gødning".

Varde Kommune henstiller til at eventuelle markstakke placeres med størst mulig afstand til nabobeboelser.

Varde Kommune vurderer, at produktion og opbevaring af husdyrgødning er tilstrækkeligt beskrevet.

## 7.11 Ensilage- og foderopbevaring

Ansøger oplyser følgende:

*Ensilage opbevares i plansiloer på hhv. 1.368 m<sup>2</sup> og 630 m<sup>2</sup>. Det kan forekomme at der opbevares i markstak.*



*Kraftfoder opbevares hovedsageligt i tre udendørs lukkede kraftfodersiloer på 65 m<sup>3</sup>, langs mellemgangen mellem bygning 4 og 5. I foderladen opbevares de øvrige fodermidler, som fx mineraler og kalvefoder m.m.*

I henhold til lovgivningen må ikke-saftgivende ensilage opbevares i markstak.

Markstakke med ensilage skal altid som minimum overholde afstandskravene, som fremgår af husdyrgødningsbekendtgørelsens § 6.

Varde Kommune anbefaler endvidere at markstakke placeres under hensyntagen til naboer, så de placeres så langt væk fra nabobeboelser som muligt.

Varde Kommune vurderer at opbevaring af ensilage og foder er tilstrækkeligt beskrevet, og at ensilage og foder opbevares miljømæssigt forsvarligt på husdyrbruget.

# Forurening og gener fra husdyrbrugets anlæg

## 7.12 Lugt

Lugt stammer fra staldene, samt fra opbevaring, transport og udbringning af husdyrgødning.

I Husdyrgodkendelsesbekendtgørelsens bilag 3 er fastsat det landsdækkende beskyttelsesniveau for lugt, der skal anvendes i kommunernes vurdering af, om der er væsentlige lugtgener i forbindelse med udvidelse af et husdyrbrug. Det fremgår af reglerne, at dette beskyttelsesniveau som udgangspunkt er tilstrækkeligt til at sikre omgivelserne imod væsentlige lugtgener.

Ifølge beskyttelsesniveauet skal projektet overholde bestemte lugtgeneafstande, hvis længde afhænger af forskellige områders lugtfølsomhed. Lugtgeneafstandene beregnes i *husdyrgodkendelse.dk* efter to forskellige metoder, henholdsvis den Ny Lugtvejledning og FMK-vejledningen. Det er de længste beregnede lugtgeneafstande, der skal overholdes.









Ved beregning af geneafstanden for lugt indregnes kumulation fra andre husdyrproducenter såfremt der er husdyrproducenter med en ammoniakemission på mere end 750 kg NH<sub>3</sub>-N pr år indenfor en radius af 100 meter fra enkeltbeboelsen og såfremt der er husdyrproducenter med en ammoniakemission på mere end 750 kg NH<sub>3</sub>-N pr år indenfor en radius af 300 meter fra samlet bebyggelse og byzone.

Ved én anden ejendom med en ammoniakemission på mere end 750 kg NH<sub>3</sub>-N pr år forøges geneafstanden med 10 %.

Ved to eller flere andre ejendomme med en ammoniakemission på mere end 750 kg NH<sub>3</sub>-N pr år forøges geneafstanden med 20 %.

Ifølge beregningerne udført i *husdyrgodkendelse.dk* vil geneafstanden i forhold til byzone være 449 meter, samlet bebyggelse 299 meter og enkeltbolig 110 meter. Genekriterierne er overholdt, se tabel 3.

Ved lugtberegning regnes fra midten af de enkelte stalde. Derfor er afstanden i tabel 3 anderledes end i figur 1 og 2.

Samlet resultat af lugtberegning							
Bebyggelse	Kumulation	Model	Ukorrigeret geneafstand (m)	Korrigeret geneafstand (m)	Vægtet gennemsnitsafstand (m)	Bortscreenet	Genekriterie overholdt
 Guldager Stationsvej 105	0	FMK	109,9	109,9	1449,2	Ja	Ja 
 Torrupvej 49	0	FMK	109,9	109,9	928,3	Ja	Ja 
 Stationsvænget 5	0	NY	298,5	268,7	2360,5	Ja	Ja 
 Ravnsbjerg By, Guldager	0	NY	448,7	426,2	2364,3	Ja	Ja 

Tabel 3. Beregnet geneafstand fra husdyrbruget efter planlagt udvidelse

Lovens minimumskrav til afstande til nærmeste beboelser indenfor de tre typer er overholdt. Varde Kommune vurderer derfor, at lugt fra staldene ikke vil give væsentlige gener for omgivelserne.

Der skal i henhold til gældende lovgivning være et tæt flydelag på gyllebeholderne. Der etableres endvidere fast overdækning på ny gyllebeholder (bygning 12).

Møddinger uden daglig tilførsel skal i henhold til gældende lovgivning være overdækket med plastik eller kompostdug. Udbringning af husdyrgødning skal ske i henhold til de gældende regler.

Varde Kommune vurderer samlet, at lugt fra husdyrbrugets produktion, opbevaring og udbringning af husdyrgødning, ikke vil medføre lugtgener, der stiger til et niveau, som ikke bør accepteres af omgivelserne.

Der stilles generelle vilkår til forebyggelse af lugtgener, samt at der kan kræves undersøgelse, hvis det skønnes, at lugtgener i omgivelserne er større end det kunne forventes ud fra grundlaget for miljøvurderingen.

### 7.13 Støj og rystelser

Ansøger oplyser følgende:

*De primære støjkloder er fra ventilationsanlæg i bygning 1, som kører ca. 12 timer/døgn.*

*Der foretages korntørring i bygning 4, og der er en kompressor placeret lydisoleret inden for bygning nr. 7. En vakuumpumpe i mælkestalden kan ikke høres uden for bygningen.*

*Der er ingen ændring i støjkloderne efter udvidelsen.*

I Miljøstyrelsens vejledning nr. 5/1984 om "ekstern støj fra virksomheder" anføres ingen grænseværdier for støjbelastningen fra virksomheder ved boliger i det åbne land. Dog anføres, at man som udgangspunkt ved fastsættelse af støjgrænser ved nærmest liggende enkeltbolig bør anvende de grænseværdier, som er gældende for områder med blandet bolig- og erhvervsbebyggelse. Disse værdier er anvendt i denne afgørelse.

I orientering fra Miljøstyrelsen nr. 9 1997 fremgår foreslåede grænser for vibrationer i det eksterne miljø.

Varde Kommune vurderer, at udvidelsen ikke vil medføre væsentlige støj- og rystelsesgener for omgivelserne.

Varde Kommune stiller dog generelle vilkår til overholdelse af støjgrænser, og at der om nødvendigt kan kræves dokumentation for at støjgrænserne er overholdt.

### 7.14 Støv

Ansøger oplyser følgende:

*Der kan forekomme støv ved strøning af dyrene. Der er ingen ændringer i strøningsfrekvensen i forbindelse med udvidelsen. Produktionen forventes ikke at give anledning til forøgede støvgener.*

For at begrænse støvgener henviser Varde Kommune til god landmandspraksis. Blandt andet at al transport til og fra husdyrbruget bør forgå ved hensynsfuld kørsel, samt at alle aktiviteter på husdyrbruget planlægges, således at omgivelserne påvirkes mindst muligt.

Varde Kommune vurderer, at der som følge af udvidelsen ikke vil være aktiviteter, som vil medføre væsentlige støvgener. Der fastsættes vilkår om, at drift af anlægget ikke må medføre væsentlige støvgener udenfor husdyrbruget.

## 7.15 Skadedyr

Ansøger oplyser følgende:

*Fluer bekæmpes med insektmidler i dybstrøelsen. Observeres der rotter, bliver Varde Kommune kontaktet for rottebekæmpelse. Der er opstillet rottekasser ved staldene.*

*Forebyggelse af skadedyr sker ved at der holdes rengjort og ryddeligt omkring ejendommen. Foder opbevares overdækket – en del i et lukket foderhus.*

Varde Kommune vurderer, at der udføres tilstrækkelig forebyggende bekæmpelse. Dog fastsættes vilkår til opbevaring af foder og om at foretage fluebekæmpelse efter retningslinjer fra Aarhus Universitet, Institut for Agroøkologi. Retningslinjer angiver en række afprøvede metoder og opdateres løbende.

## 7.16 Døde dyr

Ansøger oplyser følgende:

*Døde dyr opbevares i hjørnet mellem foderlade og møddingspladsen syd for foderladen. Døde dyr anmeldes til afhentning af DAKA indenfor 24 timer.*

Opbevaring af døde dyr er reguleret af Fødevarestyrelsens ”Bekendtgørelse om opbevaring m.m. af døde produktionsdyr”. Der er dog, i forbindelse med opbevaring af affald, stillet et generelt vilkår til forebyggelse af uhygiejniske forhold.

Varde Kommune vurderer ud fra ansøgers redegørelse, at døde dyr opbevares og bortskaffes miljømæssigt forsvarligt på husdyrbruget.

## 7.17 Lys

Ansøger oplyser følgende:

*Kostalden er oplyst hele døgnet. Belysningen i kostalden er styret af skumringsrelæ. Når mørket falder på, tændes automatisk 9 lampesteder i stalden. Det er en belysningsstyrke, så dyrene kan orientere sig. Når der arbejdes i stalden tændes fuld belysning. Der er skumringsbelysning i tiden fra kl. 19:00 til ca. kl. 05:00. Der er endvidere grå gardiner som afskærmning ved siderne. Bygningen er placeret bag beplantningen og er afskærmet fra naboboliger og fra Torrupvej.*

*Lys bruges efter behov i de andre driftsbygninger, og er som regel slukket om natten. Der er udendørs lamper i gårdspladsen og ved hestestalden og kostalden.*

*Det vurderes, at lysforholdene ikke medfører unødigt lyspåvirkning i landskabet på grund af placeringen, afskærmende beplantning og natsænkning.*

Varde Kommune vurderer, at der ikke vil være væsentlige gener forbundet med husdyrbrugets belysning. Dog stilles et generelt vilkår om, at husdyrbrugets drift ikke må medføre væsentlige lysgener udenfor husdyrbruget.

## 7.18 Transport

Ansøgers redegørelse:

*Transporter forekommer i forbindelse med levering af foder, gødning, brændstof og andre forbrugsstoffer. Der sker desuden transporter i forbindelse med afhentning af levende og døde dyr, ved afhentning af mælk samt internt på bedriften. Endelig er der transporter i forbindelse med udbringning af husdyrgødning samt ved hjemtransport af afgrøder.*

*Der vil i forbindelse med udvidelsen ske en stigning i antallet af transporter med husdyrgødning og grovfoder, som følge af det øgede dyrehold. Afhentning af mælk, levende dyr, døde dyr vil forblive uændret, da der anvendes lastbiler, der kan medbringe større læs.*

*Mælketransporterne foregår lige nu hver anden dag. Andre transporter foregår normalt i dagtimerne og på hverdage. Afhentning af mælk kan dog ske døgnet rund i henhold til mejeriets køreplaner. Det samme gælder afhentning af levende dyr. I højsæsonen kan det være nødvendigt med transporter i weekenden og uden for normal arbejdstid.*

*Til ejendommen er der tre indkørsler. To til bedriften og en til beboelsen. Det er primært den vestligste indkørsel, der anvendes i forbindelse med driften. Den østligste anvendes oftest i forbindelse med høst.*

*Gyllebeholderne ligger på modsat side af Torrupvej end ejendommen, der vil derfor ikke være så mange transporter ud på offentlig vej med husdyrgødning, da størstedelen af bedriftens arealer er beliggende på samme side af Torrupvej.*



Figur 10. Til- og frakørselsforhold på husdyrbruget. Blå pil = driftsmæssige indkørsler og rød pil = privat indkørsel.

Varde Kommune vurderer, at stigningen i antal transportere og at til- og frakørsel til husdyrbruget ikke vil medføre væsentlige miljømæssige gener for de omboende.

## 7.19 Spildevand

Ansøger oplyser følgende:

### Sanitært spildevand

Vand fra toilet og bad i bygning 2 ledes sammen med øvrigt husspildevand.

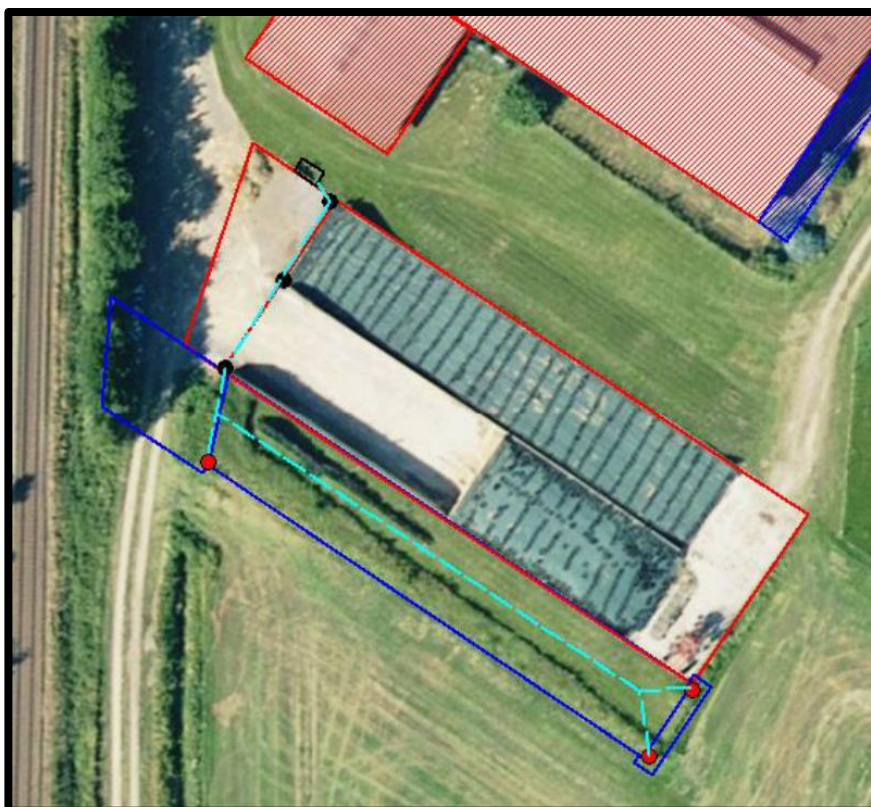
### Processpildevand

Spildevand fra rengøring af stalde og fra drikkevandsspild, afløb fra møddingsplads afledes til gyllekanaler.

Påfyldning og rengøring af marksprøjte foregår på møddingspladsen, hvor der er afløb til opsamlingsbeholder.

### Overfladevand / restvand

Overfladevand fra eksisterende og nye plansiloer med randbelægninger på i alt ca. 2.000 m<sup>2</sup> ledes til en opsamlingsstank på 21 m<sup>3</sup>, se figur 11.



Figur 11. Afløbsforhold ved ensilageplansiloer.

Vandet pumpes ind i gyllesystemet. Pumpen har en størrelse, der sikrer, at der ikke vil kunne ske overløb. Det er kun fra randbelægningen, der opsamles vand. Vandet fra det øvrigt befæstede areal over mod jernbanen løber af uden at opsamles.

Det overvejes at etablere et udsprinklingsanlæg. Såfremt det måtte ske, vil anlægget blive dimensioneret i henhold til landbrugets byggeblad nr. 103.09-05.

## Tagvand

Tagvand fra de fleste driftsbygninger samt fra et befæstet areal ledes til en grøft langs jernbanen med udløb til Tulsmarkgrøften/Ålegrøften.

Tagvand fra taget over det nye foderbord ønskes ligeledes ledt til grøften langs med jernbanen, dog vil der inden udløb til grøften blive lavet en forsinkelse af vandet.

Varde Kommune vurderer ud fra ansøgers redegørelse at afledning af spildevand er tilstrækkeligt beskrevet, og at spildevandet fra husdyrbruget bortledes miljømæssigt forsvarligt.

Når det gælder tagvandet, har det efter kontakt med BaneDanmark vist sig, at det fremover ikke må udledes i banegrøften. Der er derfor i nøje koordinering med BaneDanmark blevet udarbejdet en udledningstilladelse, som er vedhæftet som bilag I.

Varde Kommune stiller derfor vilkår om, at udledning af tagvand fra husdyrbruget skal ske i henhold til denne tilladelse.

## 7.20 Driftsforstyrrelser eller uheld

Ved håndtering og opbevaring af gylle, kemikalier og olie, vil der altid være risiko for at der sker uheld. Beholdere kan springe læk, vogne kan vælte, igangsatte pumper kan blive glemt og der kan opstå brand.

For at minimere risikoen for nedsivning af stoffer til grundvandet samt beskyttelse af det omgivende miljø, har ansøger oplyst at følgende er proceduren for håndtering af gylle, kemikalier og olie, ved uheld på husdyrbruget:

- Hvis gyllebeholderen ved ejendommen springer læk, eller hvis der sker et større udslip vil gyllen løbe mod syd over vejen. For at undgå forurening af vandløb vil Banegrøften blive blokeret med jordprop inden underføringen under jernbanen.
- Ved gyllebeholderen på marken er der ingen dræn grøfter eller vandløb.
- I maskinhuset er der sugende materiale, så spild eller udslip af olie hurtigt kan opsamles.

Varde Kommune vurderer at ansøger har redegjort tilstrækkeligt for mulige uheld, samt for forholdsregler i tilfælde af uheld.

## 7.21 Beskyttede naturområder omkring husdyrbruget - ammoniak

På et husdyrbrug er det stalde og husdyrgødningslagre, der er hovedkilden til udledning af luftbåret kvælstof (ammoniakfordampning). Beregninger, der er foretaget i *husdyrgodkendelse.dk*, viser at ammoniakfordampningen fra 8-årsdriften var 3.046 kg kvælstof pr. år, fra nudriften 3.404 kg kvælstof pr. år og i ansøgt drift 5.144 kg kvælstof pr. år, se figur 12.

Samlet ammoniakemission fra husdyrbruget (stald og lager) ? i			
Drifttype:	Ammoniakemission fra staldafsnit (kg NH <sub>3</sub> -N/år)	Ammoniakemission fra lagre (kg NH <sub>3</sub> -N/år)	Ammoniakemission fra husdyrbruget (kg NH <sub>3</sub> -N/år)
Ansøgt drift	4519,9	623,6	5143,5
Nudrift	3086,7	317,0	3403,7
8 års-drift	2729,1	317,0	3046,1

Figur 12. Beregninger af ammoniakfordampningen i *husdyrgodkendelse.dk*

Det ansøgte projekt medfører således en stigning i ammoniakfordampningen på 2.097 kg kvælstof pr. år i forhold til 8 års driften og 1.740 kg kvælstof pr. år i forhold til nudriften.

Ansøger ønsker kun at skrabe de faste drænedede gulve og spaltearealerne ved nyt overdækket foderbord manuelt med en minilæsser, bobcat eller lignende 2 gange pr døgn i forbindelse med malkning.

Varde Kommune har fastsat effekten af de manuelle skrabninger af de faste drænedede gulve ved at sidestille det faste drænedede gulv med gulvtypen sengestald med spalter og linespil. Begge har en fordampning svarende til 0,67 kg ammoniak/m<sup>2</sup>/år. Derved kan effekten i forhold til antallet af skrabninger justeres i ansøgningssystemet *husdyrgodkendelse.dk*.

Varde Kommune vurderer, at effekten af to skrabninger pr døgn kan angives til 11 %.

Forudsætningerne for ammoniakemissionen i ansøgt drift er følgende:

- Gangarealerne ved udvendigt foderbord etableres som fast drænet gulv med skrabning 2 gange pr døgn
- Ny gyllebeholder overdækkes med fast overdækning

Tiltagene stilles som vilkår i afsnit 4.

### Internationale naturbeskyttelsesområder (Natura 2000)

I henhold til "Bekendtgørelse om udpegning og administration af internationale naturbeskyttelsesområder samt beskyttelse af visse arter" (Bek. nr. 926 af 27. juni 2016) skal Varde Kommune foretage en konkret vurdering af påvirkningen af udpegede områder og arter.

Der er ca. 1,8 km fra husdyrbrugets bygninger og 0,8 km fra den nordlige alternative placering af ny gyllebeholder til nærmeste internationale naturbeskyttelsesområde, som er Habitatområde nr. 239 Alslev Ådal, se figur 13.



Figur 13. Nærmeste Internationale naturbeskyttelsesområde, kategori 1- og kategori 2-naturområde



Varde Kommune har i *husdyrgodkendelse.dk* foretaget beregninger, som viser, at ammoniakdepositionen i ansøgt drift til nærmeste Internationale naturbeskyttelsesområde bliver 0,1 kg N/ha/år, hvilket er uændret i forhold til nudriften og 8 års-driften, se tabel 8.

Varde Kommune vurderer, at dette ikke vil kunne medføre nogen væsentlig negativ påvirkning af området, og der er således ikke grund til at foretage konsekvensvurdering efter § 7 i bekendtgørelsen.

## **§ 7 områder**

I henhold til § 7 i Husdyrbrugloven, er etablering, udvidelse og ændring af anlæg på husdyrbrug ikke tilladt, hvis de ligger tættere end 10 m fra – eller helt eller delvist indenfor nærmere bestemte ammoniakfølsomme naturtyper.

**Kategori 1-natur** (nærmere bestemte ammoniakfølsomme naturtyper beliggende inden for internationale naturbeskyttelsesområder).

Anlægget er beliggende ca. 1,8 km og ny gyllebeholder med nordlig placering er beliggende ca. 0,8 km fra det nærmeste naturområde, der er omfattet af § 7 stk. 1 nr. 1 i husdyrbrugloven, og beliggende indenfor internationale naturbeskyttelsesområder, se figur 13.

Det drejer sig om en ammoniakfølsom Natura2000-naturtype 6230 *Artsrige overdrev eller græsheder på mere eller mindre sur bund*, og indgår i udpegningsgrundlaget for området. Området er kortlagt af Naturstyrelsen i forbindelse med Natura 2000-planlægningen.

Varde Kommune har i *husdyrgodkendelse.dk* foretaget beregninger, som viser, at ammoniakdepositionen i ansøgt drift til nærmeste kategori 1-naturområde bliver 0,1 kg N/ha/år, hvilket er uændret i forhold til nudriften og 8-årsdriften, se tabel 8.

**Kategori 2-natur** (nærmere bestemte ammoniakfølsomme naturtyper, der er beliggende uden for internationale naturbeskyttelsesområder).

Anlægget er beliggende ca. 3,3 km, og ny gyllebeholder med nordlig placering er beliggende ca. 3,4 km fra det nærmeste naturområde, der er omfattet af § 7 stk. 1 nr. 2 i husdyrbrugloven, som omfatter nærmere bestemte ammoniakfølsomme naturtyper, der er beliggende udenfor internationale naturbeskyttelsesområder, se figur 13.

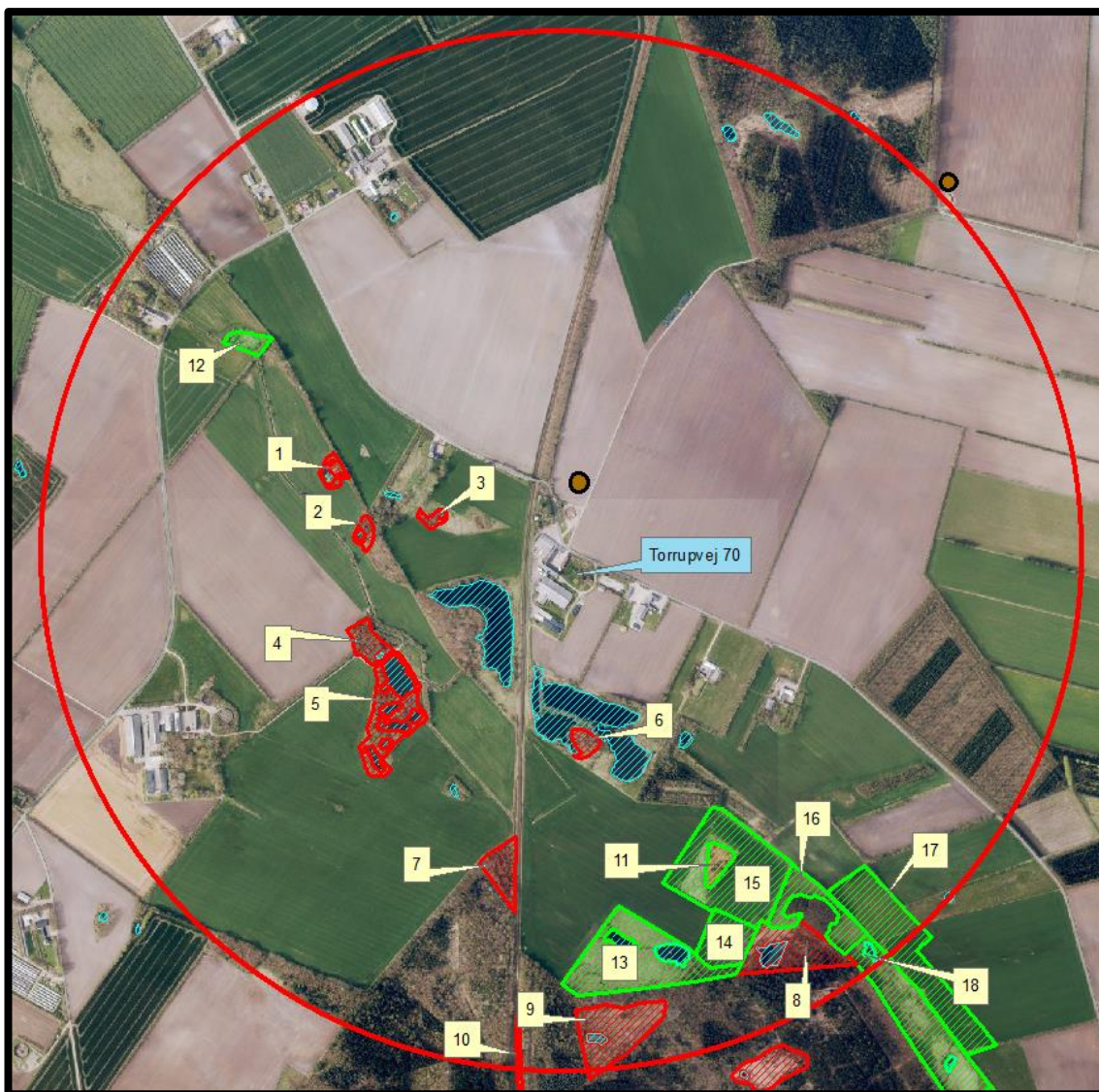
Det drejer sig om et § 3-beskyttet hedeområde.

Varde Kommune har i *husdyrgodkendelse.dk* foretaget beregninger, som viser, at ammoniakdepositionen i ansøgt drift til nærmeste kategori 2-natur bliver 0,0 kg N/ha/år, hvilket er uændret i forhold til både nudriften og 8-årsdriften, se tabel 8.

Varde Kommune vurderer på den baggrund, at udvidelsen ikke vil medføre nogen væsentlig påvirkning af § 7-områder og derfor ikke vil påvirke § 7 områderne negativt.

## **§ 3 områder**

Af figur 14 og tabel 5 fremgår de områder, som indenfor en afstand af 1.000 m fra anlægget er omfattet af naturbeskyttelseslovens § 3.



Figur 14. § 3 arealer indenfor 1.000 m fra husdyrbruget.

§ 3 lokalitet	Type	Grønt Danmarkskort i kommuneplanen	Naturkvalitetsplan		Nyeste naturtilstand	Afstand (m)
			Værdisætning	Målsætning		
1	Mose	Ja	C	C	Intet	415
2	Mose	Ja	C	C	Intet	340
3	Mose	Nej	C	C	Intet	195
4	Mose	Nej	C	C	Intet	325
5	Mose	Nej	C	C	Intet	310
6	Mose	Ja	C	C	Intet	255
7	Mose	Nej (Esbjerg Kom.)	C	B	0,38	490
8	Mose	Nej (Esbjerg Kom.)	A	Ukendt	0,46	775
9	Mose	Nej (Esbjerg Kom.)	B	Ukendt	0,57	830
10	Mose	Nej (Esbjerg Kom.)	Ukendt	Ukendt	0,85	855
11	Overdrev	Nej (Esbjerg Kom.)	C	Ukendt	0,24	575
12	Eng	Nej	C	C	Intet	700
13	Eng	Nej (Esbjerg Kom.)	B	Ukendt	0,76	630
14	Eng	Nej (Esbjerg Kom.)	C	Ukendt	0,21	700
15	Eng	Nej (Esbjerg Kom.)	B	B	0,38	515
16	Eng	Nej (Esbjerg Kom.)	B	B	0,59	715
17	Eng	Nej	C	B	Intet	810
18	Eng	Nej (Esbjerg Kom.)	C	B	0,68	930

Tabel 5. § 3 områder (minus søer) indenfor 1000 m fra husdyrbruget

Naturtyper har forskellige tålegrænser for hvor meget ammoniakdeposition de kan tåle før der sker ændringer på den enkelte naturtype. Naturtyperne inddeles i 5 kategorier, se tabel 6.

N-følsomhed	Tålegrænse
Uoplyst	Uoplyst
Ikke N-følsom	>30 kg N/ha/år
Mindre N-følsom	20-30 kg N/ha/år
Moderat N-følsom	10-20 kg N/ha/år
Særlig N-følsom	5-10 kg N/ha/år

**Tabel 6. Oversigt over de 5 kategorier for N-følsomhed og deres tålegrænser**

Århus Universitet har oplyst følgende baggrundsbelastning for Varde Kommune:

År	2006	2007	2008	2009	2012	2013	2014	2015
Kg N/ha	17,0	15,0	16,0	16,4	15,2	13,8	15,6	15,3

**Tabel 7. Udvikling i baggrundsbelastningen for Varde Kommune**

**Kategori 3-natur** (ammoniakfølsomme naturtyper, som ikke er omfattet af ovenstående kategori 1 og 2)

Indenfor 1.000 m fra anlægget er der 10 moser og ét overdrev, se figur 14 og tabel 5.

Ingen af områderne er udpeget som rekreative områder, indgår i kommuneplanens udpegning af værdifulde kulturmiljøer eller er omfattet af fredning.

De områder, som er udpeget som Grønt Danmarkskort i Varde Kommunes kommuneplan, se tabel 5 er dermed også omfattet af kommuneplanens handleplan for naturpleje. Der er dog ingen konkrete planlagte naturindsatser for områderne.

Områdernes naturkvalitet fremgår af tabel 5.

Varde Kommune har ikke kendskab til kvælstofbidrag til områderne fra andre kilder.

Indenfor 1.000 m fra anlægget er der ikke ammoniakfølsomme skove.

Varde Kommune har i *husdyrgodkendelse.dk* foretaget beregninger over ammoniakdepositionen på de nærmest liggende Natura 2000, Kat. 1- og Kat. 2-naturområder samt de øvrige nærmest liggende naturområder.

Beregningerne fremgår af tabel 8, og er foretaget ud fra 8-års driften, nudriften og den ansøgte drift.

§ 3 lokalitet	N-følsom	Afstand (m)	Tålegrænse, kgN/ha	8 års drift, kgN/ha	Nudrift, kgN/ha	Ansøgt, kgN/ha
Natura 2000	Særlig	1.800	5-10	0,1	0,1	0,1
Kategori 1	Særlig	1.800	5-10	0,1	0,1	0,1
Kategori 2	Moderat	3.300	10-20	0,0	0,0	0,0
3	Ikke	195	> 30	1,8	1,4	3,8
4	Ikke	325	> 30	0,4	0,3	1,1
5	Særlig	310	5-10	0,2	0,2	0,7
6	Ikke	255	> 30	0,4	0,4	1,2
11				0,1	0,1	0,3

**Tabel 8. Beregning af ammoniakdeposition på vigtige naturområder**

Til naturområde 3, se figur 14, bliver der tale om en totalbelastning på 3,8 kg N/ha/å. Det er beregnet ud fra at oplandet er Landbrug, og at naturområdet er Skov. Der er i forhold til nudriften tale om en merdeposition på 1,4 kg N/ha/år.

Området er C-værdisat og C-målsat. Der er ikke foretaget naturvurderinger siden 1995. Ud fra luftfotos ser området ikke ud til at være kvælstoffølsomt, og det er meget tilgroet. Varde Kommune vurderer derfor at der ikke er problemer i ovennævnte belastning.

Da der er natur i Esbjerg Kommune, som ligger relativt tæt på husdyrbruget, er der foretaget høring i Esbjerg Kommune. Af høringssvaret fremgår det, at der på naturområde 11 og 16, se figur 14, ikke kan accepteres merdepositioner, som overstiger 1,0 kg N/ha/år.

I ansøgningen er der beregnet merdeposition på 0,1 kg N/ha/år på naturområde 11, som er det område i Esbjerg Kommune, der ligger tættest på husdyrbruget. Esbjerg Kommune har ikke bemærkninger til dette.

### **Øvrig § 3-natur**

Indenfor 1.000 m fra anlægget er der registreret flere mindre og lidt større søer. Varde Kommune vurderer, at den luftbårne ammoniakdeposition fra anlægget har en meget begrænset effekt. Hovedkilden til næringsberigelse af søerne vurderes at være overfladevand fra dyrkede arealer, dels som vand, der løber på jordoverfladen til søerne, samt næringsberiget overfladevand der løber til søerne via rodzonen på dyrkede arealer. Ammoniak fra anlægget vurderes ikke at forringe naturtilstanden i § 3 søerne.

Indenfor 1.000 m fra anlægget er der 7 enge, se figur 14 og tabel 5. Engene er B- og C-målsatte og B- og C-værdisatte. Der bliver som følge af udvidelsen ikke tale om merdepositioner, som overstiger 1,0 kg N/ha/år. Ammoniak fra anlægget vurderes således ikke at forringe naturtilstanden på § 3 engene.

På baggrund af ovenstående vurderer Varde Kommune, at udvidelsen af dyreholdet ikke vil påvirke kategori-3 naturområderne / § 3-områder væsentligt som følge af ammoniakdeposition, og at udvidelsen ikke vil medføre tilstandsændringer på disse områder.

## **7.22 Påvirkning af "Bilag IV arter"**

I henhold til § 11 i "Bekendtgørelse om udpegning og administration af internationale naturbeskyttelsesområde samt beskyttelse af visse arter" er der indført en streng beskyttelse af en række dyre- og plantearter, uanset om de forekommer inden for et beskyttelsesområde eller udenfor. Disse arter fremgår af direktivets bilag IV og kaldes derfor bilag IV-arter. For en række arters vedkommende har Varde Kommune intet kendskab til arternes udbredelse i området, det gælder f.eks. løgfrø, markfirben og alle arter af småflagermus.

Spidssnudet frø og birkemus er begge arter der er listet på bilag IV. Spidssnudet frø er almindelig udbredt i Varde Kommune, og forventes at forekomme i forbindelse med naturområder, hvor der er egnede levesteder for spidssnudedede frøer. Det er Varde Kommunes vurdering at udvidelsen ikke vil medføre nogen væsentlig påvirkning af spidssnudet frø på grund af den store forekomst af arten i Varde Kommune.

Birkemus er registreret få steder i Varde Kommune. Nærmeste lokalitet, hvor der er registreret birkemus, er ca. 1 km syd for husdyrbruget, i et skovområde beliggende i Esbjerg Kommune. Forekomsten blev registreret for en del år siden.

Varde Kommune vurderer, at forøgelsen i ammoniakemissionen som følge af udvidelsen er af et så begrænset omfang, at det ikke vil kunne bevirke at levebetingelserne for eventuelle birkemus i Varde Kommune forringes væsentligt.

Esbjerg Kommune har ikke haft nogen bemærkninger i deres høringssvar.

Varde Kommune vurderer i øvrigt, at udvidelsen kan gennemføres uden at påvirke nogen af de listede arter på bilag IV i direktivet væsentligt.

## Bedste tilgængelige teknik (BAT)

Med begrebet ”bedst tilgængelig teknologi” menes den teknik, som mest effektivt giver et højt beskyttelsesniveau for miljøet som helhed, og som samtidig er afvejet i forhold til fordele og økonomiske udgifter. Jævnfør Husdyrbruglovens § 27 skal kommunen sikre sig, at ansøger har truffet de nødvendige foranstaltninger til at forebygge og begrænse forurening ved anvendelse af den bedste tilgængelige teknik.

I Varde Kommunes vurdering af BAT indgår bl.a.

- BREF-dokumentet (EU-kommissionens referencedokument for BAT vedrørende intensiv hold af svin og fjerkræ)
- Miljøstyrelsens Teknologiliste
- Miljøstyrelsens Teknologiblade
- Bilag 3 i Husdyrgodkendelsesbekendtgørelsen

I Varde Kommunes BAT-vurdering indgår disse hovedpunkter:

- Ammoniak
- Fodringsstrategi
- Management
- Forbrug af vand og energi
- Opbevaring af husdyrgødning

I de følgende afsnit følger ansøgers oplysninger om anvendelse af BAT, samt Varde Kommunes vurdering af om ansøger lever op til det niveau, som Varde Kommune fastlægger som BAT-niveauet for projektet.

### 7.23 BAT - Ammoniak

Varde Kommune har beregnet projektets BAT-emissionsniveau ud fra Bilag 3 i Husdyrgodkendelsesbekendtgørelsen, se tabel 9.

Antal m <sup>2</sup> og staldsystem/lager	BAT krav Kg NH <sub>3</sub> - N/m <sup>2</sup>	Korrigeret BAT krav Kg NH <sub>3</sub> - N/m <sup>2</sup>	Total kg NH <sub>3</sub> -N for produktions- arealet	BAT – ny viden kg NH <sub>3</sub> -N/m <sup>2</sup>	Total BAT ny viden
<b>Bygning 1</b> 211 m <sup>2</sup> dybstrøelse	0,88		186		186
<b>Bygning 3</b> (ny og eks. stald) 1.063 m <sup>2</sup> dybstrøelse	0,88		935		935
<b>Bygning 5</b> (eksisterende stald) 1.923 m <sup>2</sup> sengestald m. spalter	1,00		1.923	1,34	2.577
<b>Bygning 5</b> (nyt staldafsnit i eks. stald) 176 m <sup>2</sup> sengestald m. spalter	0,67	1,00	176		176
<b>Bygning 5</b> (nyt staldafsnit i eks. stald) 110 m <sup>2</sup> sengestald m. fast gulv	0,67	1,68	185		185
<b>Bygning 5a</b> (nyt staldafsnit) 35 m <sup>2</sup> Sengestald m spalter	0,67		23		23
<b>Bygning 5a</b> (nyt staldafsnit) 379 m <sup>2</sup> sengestald m. drænet gulv	0,67		254		254
<b>Bygning 8</b> (eks. stald) 30 m <sup>2</sup> dybstrøelse – heste	0,57		17		17
295 m <sup>2</sup> <b>mødding</b> – kvæg	0,36		106		106
384 m <sup>2</sup> <b>gyllebeholder</b>	0,4		154		154

408 m <sup>2</sup> gyllebeholder	0,4		163	163
1.002 m <sup>2</sup> gyllebeholder overdækket	0,4		401	401
<b>Total BAT emissionsniveau for projektet</b>			<b>4.523</b>	<b>5.177</b>
<b>Projektets reelle ammoniakemission</b>			<b>5.143</b>	<b>5.143</b>
BAT-niveauet er overholdt med			<b>- 620</b>	<b>34</b>

**Tabel 9. Beregning af projektets BAT-emissionsniveau**

De nye områder i bygning 5 er i beregningerne angivet som eksisterende stald. Det er nye produktionsarealer, men i en eksisterende staldbygning.

- Det tidligere foderbord midt i stalden, som ønskes ændret til senge, er angivet som sengestald med spalter. Varde Kommune vurderer, at det er det mest korrekte, da gangarealerne rundt om sengene er spalter.
- Det tidligere foderbord mod syd, som fremover bliver et areal, hvor køerne står og æder af den nye foderkumme er angivet som fast gulv uden dræn. Varde Kommune godkender dette.

BAT-emissionsniveauet for projektet er ud fra tabel 4 og 5 i bilag 3 i den nugældende husdyrgodkendelsesbekendtgørelse beregnet til 4.523 kg NH<sub>3</sub>-N og projektets reelle ammoniakemission er beregnet til 5.143 kg NH<sub>3</sub>-N. Projektet har således en total ammoniakemission, der er 620 kg NH<sub>3</sub>-N større end det beregnede BAT-emissionsniveau.

Dette skyldes at ny viden fremlagt af Miljøstyrelsen har dokumenteret, at spalteskrabere ikke har nogen ammoniakreducerende effekt, hvorfor de er taget af teknologilisten.

Miljøstyrelsen har meldt dette ud:

*Spalteskrabere til kvægstalde er taget af teknologilisten, da test har dokumenteret, at spalteskrabere ikke har effekt på ammoniakfordampningen. Kommunerne kan således ikke bruge den hidtidige miljøeffekt af spalteskrabere i forbindelse med behandlingen af ansøgninger om miljøgodkendelser eller tilladelse efter lovens nye §§ 16a og 16b. Det er dog ikke et problem at leve op til BAT-kravet for de eksisterende stalde, der siden 2007 allerede har fået en godkendelse efter husdyrbrugloven.*

*Dette følger af husdyrgodkendelsesbekendtgørelsens, bilag 3, Nr. 2.1.2, hvoraf det fremgår, at ved genberegningen af virkemidler og teknologi, der er anført i den gældende godkendelse eller tilladelse, men som ved afgørelsen for den nye godkendelse eller tilladelse ikke er optaget på Miljøstyrelsens teknologiliste, reduceres BAT-kravet til staldafsnittet, jf. også vejledning om godkendelsesbekendtgørelsens kap. 13 Generelle principper for godkendelser og tilladelser efter husdyrbruglovens § 16 a og 16 b.*

*Det vil sige, at BAT-kravet til en eksisterende stald, der f.eks. har en miljøgodkendelse med vilkår om spalteskraber, ved en ny ansøgning om udvidelse/ændring skal reduceres til det niveau, der beregnes uden effekten fra spalteskraberen. Denne genberegnete og alt andet lige højere emission anses herefter som værende det fastsatte BAT-krav for den eksisterende stald.*

Varde Kommune har på den baggrund genberegnet BAT-kravet til 5.177 kg NH<sub>3</sub>-N. Da projektets reelle emission er 5.143 kg NH<sub>3</sub>-N er BAT-niveauet overholdt med 34 kg NH<sub>3</sub>-N.

Varde Kommune vurderer på baggrund af ovenstående, at ansøger lever op til lovgivningens krav om BAT på punktet ammoniak.

Den reelle ammoniakemission er beregnet ud fra følgende forudsætninger:

- det udvendige foderbord (bygning 5a) etableres som fast drænet gulv, som skrubes 2 gange om dagen
- der etableres fast overdækning i form af teltdug på ny gyllebeholder (bygning 12)

## 7.24 BAT – Fodringsstrategi

Ansøgers redegørelse:

- *Ensilage opbevares i plansiloer med opsamling af vand, hvorved risikoen for forurening af det omkringliggende miljø mindskes. Endvidere reduceres foderspild og foderet holdes renere til fordel for dyrenes velfærd. Kun i overskudssituationer opbevares ensilage i markstak.*
- *Foderproduktion og indkøb af foder sker på grundlag af foderplanlægning*
- *Der tages analyser af grovfoder, og foderplanen afpasses grovfoderets sammensætning og kvalitet.*
- *Der udarbejdes foderplaner i samarbejde med konsulent og med anvendelse af nyeste viden indenfor kvægfodring. Herved optimeres fodringen så unødigt forbrug af råvarer undgås.*
- *Til malkekøerne er der delvis individuel kraftfodertildeling, hvilket forbedrer næringsstofudnyttelsen.*

Miljøstyrelsens vejledende BAT-standardvilkår og BREF-dokumentet behandler ikke fodringsstrategi til kvæghold. På Miljøstyrelsens Teknologiblad ”Reduceret tildeling af råprotein til malkekøer” fremgår det, at AAT-PBV-teknologien er en anerkendt teknologi til reduktion af ammoniak for kvæghold.

Beregninger har vist, at det ansøgte projekt lever op til Miljøstyrelsens vejledende BAT-emissionsniveau for ammoniak.

Varde Kommunen vurderer på den baggrund, og ud fra ansøgers tiltag på punktet fodringsstrategi, at det ansøgte projekt lever op til det niveau, som Varde Kommune fastsætter som BAT-niveauet for projektet. Ansøger lever dermed op til lovgivningens krav om BAT på punktet fodringsstrategi.

## 7.25 BAT – Management

Ansøgers redegørelse:

- *Bedriftens medarbejdere uddannes løbende gennem kurser og efteruddannelse.*
- *Medarbejdere er orienteret om, at ejendommen er miljøgodkendt, og hvilket ansvar der dermed følger.*
- *I bedriftens driftsregnskab registreres forbrug af vand, energi, indkøbt foder, pesticider og handelsgødning.*
- *Rengøring i og omkring siloer og bygninger foretages jævnligt med henblik på at minimere risikoen for lugt og for at der ikke skal opstå uhygiejniske forhold.*
- *Opbevaring i plansiloer dels åbne, dels i foderhus minimerer forbruget af plast i forhold til opbevaring i markstakke, derved mindskes affaldsproduktionen.*
- *I forbindelse med indretningen af produktionsanlægget er der fokus på, at indretningen tager hensyn til en rationel drift, af hensyn til ressource forbruget i driften og af hensyn til de daglige arbejdsgange.*
- *Sigtet med anlægget er, at der ud fra et proportionalitetssynspunkt er fokus på hvilke staldsystemer, der er bedst anvendelig i relation til miljø, arbejdsforbrug og dyrevelfærd for at fremtidssikre virksomheden.*
- *På bedriften bliver der udarbejdet beredskabsplan, således at skade ved uheld kan minimeres.*
- *Driften af mælkeproduktionen efterlever Kvalitetsprogrammet Arlagården. Hovedpunkterne i Kvalitetsprogrammet er: Mælkens sammensætning, Fødevarerikkerhed, Dyrevelfærd og*



*Miljøhensyn. Miljøhensyn indebærer bla. affaldshåndtering, opbevaring af døde dyr, opbevaring og anvendelse af kemikalier, samt den generelle orden på bedriften.*

- *At hjælpestoffer som gødning, plantebeskyttelsesmidler, medicin og energi bruges under hensyntagen til miljø og sundhed.*
- *At brugen af næringsstoffer optimeres på ejendomsniveau under hensyntagen til afgrødernes behov og det økonomiske afkast.*
- *At der sikres en høj udnyttelse af næringsstoffer ved udarbejdelse af mark- og gødningsplaner. Herved sikres, at tildeling af kunst- og husdyrgødning sker ud fra afgrødernes behov og næringsstofnorm på den enkelte mark, således der sker mindst muligt tab til det omgivende miljø. Endvidere laves der en årlig opgørelse i form af gødningsregnskaber over at forbruget gødning ikke er større end normerne foreskriver.*

### **Forslag til BAT for svin og fjerkræ ifølge BREF-dokumentet er:**

- Uddannelse af medarbejdere
- Journal over forbruget af vand, energi, foder, spild samt spredning af gødning på markerne
- Nødfremgangsmåde til at håndtere uheld
- Reparations- og vedligeholdelsesprogram for at sikrer driften og renholdelse af bygninger og udstyr
- Planlægning af logistik såsom levering af materiale og fjernelse af produkter og spild
- Planlægge korrekt gødsning af markerne

Varde Kommune vurderer, at ansøgers tiltag på punktet management lever op til det niveau, som Varde Kommune fastsætter som BAT-niveauet for projektet, blandt andet baseret på punkterne i BREF-dokumentet. Ansøger lever dermed op til lovgivningens krav om BAT på punktet management.

## **7.26 BAT - Forbrug af vand og energi**

Ansøgers redegørelse:

- *Vandforbruget registreres årligt.*
- *Evt. lækager identificeres og repareres hurtigst muligt.*
- *Bedriftens drikkevandsinstallationer rengøres og efterses ugentlig med henblik på at undgå spild.*
- *Til kvæg anvendes drikkekar, som er udformet og placeret, så unødigt vandspild undgås.*
- *Elforbruget registreres månedligt. Dette giver fokus på forbruget, og muligheder for at reducere dette.*
- *Med etablering af det ansøgte anlæg opnås en rationel drift, hvor flere dyr kan fodres og malkes ad gangen, hvilket medfører mindre energiforbrug pr. ko.*
- *Systemet til opvarmning af vand til vask af køletank og malkeanlæg justeres, dels så vandet ikke opvarmes mere end nødvendigt, og dels så den opvarmede vandmængde passer til forbruget.*
- *Mælkekøleanlægget kontrolleres en gang om året af et autoriseret kølefirma, hvorved eventuelle finindstillinger foretages, dette kan give store energibesparelser.*
- *Logistikken i forbindelse med afhentning af foder til blandeanlæg, er indrettet så afstanden giver færrest muligt driftstimer, hvilket minimerer energiforbruget.*
- *Der anvendes dagslysstyret lys i stalden, hvilket betyder, at lysstyrken i stalden reguleres i forhold til dagslyset.*
- *Udendørs belysning er dagslysstyret eller har bevægelsessensor, hvorved unødvendigt energi forbrug undgås.*
- *Staldene er hovedsagligt med naturlig ventilation og der er derfor ikke et stort energi-forbrug til dette.*
- *Der anvendes ikke energi til opvarmning i stalde.*

- Der er installeret varmegenvinding i forbindelse med mælkenedkøling. Varmen anvendes til at opvarme køernes drikkevand, at opvarme stuehuset, at opvarme brugsvand i stuehus og at opvarme brugsvand i personalerummet.

#### **Forslag til BAT til svin og fjerkræ ifølge BREF-dokumentet er:**

- Reduktion af vandforbruget ved at anvende højtryksrensere til rengøring af staldene
- Registrering af vandforbrug
- Regelmæssig kalibrering af drikkevandsanlægget
- Detektion og reparation af lækager
- Naturlig ventilation
- Optimering af ventilationssystemet
- Hyppige eftersyn og rengøring af luftkanaler
- Anvendelse af lav-energibelysning

Varde Kommune vurderer, at ansøgers tiltag på punktet forbrug af vand og energi lever op til det niveau, som Varde Kommune fastsætter som BAT-niveauet for projektet, blandt andet baseret på punkterne i BREF-dokumentet. Ansøger lever dermed op til lovgivningens krav om BAT på punktet forbrug af vand og energi.

### **7.27 BAT – Opbevaring af husdyrgødning**

Ansøgers redegørelse:

- Fast møg opbevares på møddingsplads med opsamling af vand til gylletanken. Dette minimerer udvaskningen af nitrat.
- Fast husdyrgødning og dybstrøelse uden daglig tilførsel overdækkes med kompostdug, presenning eller plastik, hvilket reducerer ammoniak emissionen.
- Dybstrøelse opbevares i markstak jf. regler for opbevaring (§8 i Husdyrgødningsbekendtgørelsen).
- Flydende husdyrgødning opbevares i tætte gylletanke og udbringes på markerne ud fra afgrødens behov på den enkelte mark. Herved optimeres optagelsen af næringsstoffer og udvaskningen af nitrat samt udledningen af fosfor minimeres.
- Der etableres flydelag på gylletankene for at minimere ammoniak emission, flydelaget kontrolleres månedligt og der føres logbog over kontrollen, så der er fokus på at flydelaget lever op til kravene.
- Årligt efterses tæthed af overjordisk del og kabler på gyllebeholdere for intakt beskyttelse og eventuelle brud. Ved skader kontaktes leverandøren.
- Tanken tømmes ca. en gang årligt for indvendig inspektion. Inspektionen foretages stående uden for tanken.
- Årligt efterses inspektionsbrønd ved gylletank, for om der er vand der lugter eller som ser ud til at være med gyllerester. Ved tegn på utætheder kontaktes leverandøren.
- Gyllen omrøres kun forud for udkørsel af gylle.
- Der er konstant flydelag på gyllen, og efter omrøring/udkørsel kontrolleres det, at der er etableret flydelag senest efter 14 dage, forudsat der er gylle i tanken.
- Tanken er tilmeldt de lovpligtige eftersyn, hvilket betyder, at tanken hvert 10. år bliver kontrolleret af autoriseret kontrollant for, om tanken opfylder krav til holdbarhed, tæthed og styrke

#### **Forslag til BAT til svin og fjerkræ ifølge BREF-dokumentet er:**

- Stabil og tæt gyllebeholder, der efterses hvert år
- Omrøring kun lige før tømning
- Fast låg
- Flydelag

- Betonbund med opsamlingsbeholder for fast møg
- Placering af markstak langt fra naboer, vandløb og markdræn
- Mekanisk adskillelse af gyllen
- Anaerob behandling i et biogasanlæg
- Aerob behandling af den flydende del

Beregninger har vist, at det ansøgte projekt, omfattende både stalde og lagre, lever op til Miljøstyrelsens vejledende BAT-emissionsniveau for ammoniak.

Varde Kommunen vurderer på den baggrund, og ud fra ansøgers tiltag på punktet opbevaring af husdyrgødning, at det ansøgte projekt lever op til det niveau, som Varde Kommune fastsætter som BAT-niveauet for projektet. Ansøger lever dermed op til lovgivningens krav om BAT på punktet opbevaring af husdyrgødning.

## **7.28 Samlet BAT-vurdering**

Som der er redegjort for i de foregående punkter, lever ansøger op til Varde Kommunes fastsatte BAT-niveau for projektet. Varde Kommune vurderer på den baggrund, at ansøger har truffet de nødvendige foranstaltninger til at forebygge og begrænse forurening ved anvendelse af den bedste tilgængelige teknik i henhold til § 19 i Husdyrbrugloven.

## 8 Egenkontrol

Ansøgers redegørelse:

- hver måned laves kontrol af flydelag og tæthed af den overjordiske del af gyllebeholderne. Kabler på gyllebeholdere efterses for eventuelle brud. Ved skader kontaktes leverandøren.
- dato for omrøring og udbringning fra gylletankene registreres.
- vandforbruget registreres årligt.
- for kontrol af elforbrug laves en månedlig registrering af forbruget.
- foderproduktion og indkøb af foder sker på grundlag af foderplanlægning.
- fodertildeling sker på grundlag af foderplanlægning ved vejning af foder og ved computerstyret tildeling til besætningsgrupper.
- tildeling af gødning til markerne sker ud fra gødningsplaner på markniveau ud fra afgrødens behov på den enkelte mark. Der laves en årlig opgørelse over, at forbruget af kunst- og husdyrgødning ikke er større end normerne foreskriver.

Varde Kommune vurderer at dokumentationen er dækkende.

## 9 Foranstaltninger ved ophør af produktion

Ansøgers redegørelse:

*Ved ophør af produktionen fra ansøgers side, vil produktionen formentlig blive fortsat af en ny ejer. Hvis produktionen ophører, vil gødnings-, ensilage- og foderanlæg blive tømt og rengjort.*

Varde Kommune vurderer, at tiltagene er tilstrækkelige til at undgå forureningsfare.

## 10 Alternative muligheder

Ansøgers redegørelse:

*Udvidelsen sker primært i eksisterende stalde, og kan derfor landskabsmæssigt ikke gøres mere skånsomt. Alternativet til denne udvidelse er at fortsætte produktionen uændret eller opføre en ny stald. Ift. placeringen af den nye gyllebeholder ved ejendommen, har det været overvejet at placere beholderen 10 m nord for eksisterende gyllebeholder. Det er fravalgt af hensyn til muligheden for at ændre vejføringen af Torrupvej en gang i fremtiden.*

## 11 Nabo- / partshøring

Projektet er udover ansøger og dennes konsulent sendt til høring hos naboer/partner, som ejer en matrikel indenfor lugtkonsekvenszonen, som er 450 m fra husdyrbruget, i perioden fra den 22. marts til den 24. april 2018.

Hertil kommer Esbjerg Kommune, BaneDanmark og ejer af matr. 18g, Alslev By, Alslev.

I forbindelse med nabohøringen er der modtaget bemærkninger fra BaneDanmark. Bemærkningerne er behandlet under afsnit "7.3 Afstandskrav".

## 12 Samlet vurdering

På baggrund af ovenstående vurderer Varde Kommune, at det ansøgte projekt ikke vil medføre en væsentlig påvirkning af miljøet, naturen og naboerne sammenholdt med den nuværende produktion, hvis de i miljøgodkendelsen opstillede vilkår overholdes.

Varde Kommune vurderer, at der kan meddeles godkendelse til det ansøgte da:

- Der er truffet de nødvendige foranstaltninger til, at forebygge og begrænse forurening ved anvendelse af den bedste tilgængelige teknik.
- Husdyrbruget i øvrigt kan drives på stedet uden at påvirke omgivelserne på en måde, som er uforenelig med hensynet til omgivelserne.
- Udvidelse og drift af husdyrbruget ikke medfører væsentlige virkninger på miljøet.

# Bilag I – Udledningstilladelse til tagvand

STEFAN NIELSEN  
Visselbjergvej 30  
Alslev  
6800 Varde



Varde  
Kommune

Teknik og Miljø  
Byråden 2, 6800 Varde  
7994 6800

30. maj 2018

## Tilladelse til udledning af tagvand til Ålegroften

Varde Kommune har den 10 april 2018 modtaget din ansøgning om tilladelse til udledning af tagvand fra Torrupvej 70, 6800 Varde, matrikel Za Torrup Gde., Alslev.

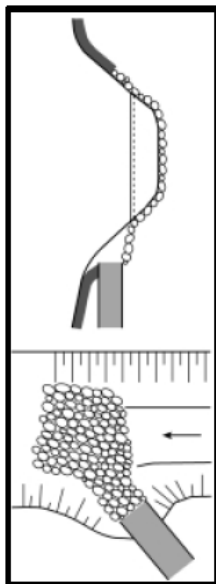
Du ønsker at udlede tagvand fra ejendommen til Ålegroften, som ender i Varde Å og via Ho Bugt i Vadehavet.

Varde Kommune giver hermed tilladelse til udledning af tagvand. Udledningen skal ske på følgende vilkår:

### Vilkår

#### Udledning

1. Den udledte vandmængde må ikke overstige 22 l/s. Såfremt tagarealet på et senere tidspunkt øges, vil der kunne komme krav om nedrosling og dermed krav om ny udledningstilladelse.
2. Der må kun udledes tagvand. Der må ikke udledes overflødvand fra befæstede arealer. Tagvandet må ikke indeholde andre stoffer, end hvad der sædvanligvis forekommer i regnvand.
3. Udledningen må ikke give anledning til gener for naboer eller medføre oversvømmelser udenfor din egen grund.
4. Udledningen må ikke give anledning til erosion af bund og brinker i Ålegroften eller den tilstødende jernbanegrøft. Udlobet skal anlægges og udformes efter nøje koordinering med BaneDanmark så der ikke sker erosion af græftebund og -sider.
5. Hvis den gennemførte sikring mod erosion viser sig utilstrækkelig, kan BaneDanmark forlange yderligere tiltag. Udgifter i den forbindelse afholdes af ejer af Torrupvej 70.



Figur 1. Placer og udform udlobet så mindst mulig erosion af bund og brinker opstår. Det kan fx sikres med stensætning. Hvor højdeforholdene giver mulighed for det, kan udlobet udformes så afføbsvandet iltes eksempelvis i faskine eller iltningstrappe.

6. Udledningen må ikke give anledning til ophobning af sand eller andre partikler i Ålegroften eller den tilstødende jernbanegrøft.
  7. Udlobet skal fælde naturligt ind i omgivelserns, og må ikke være til gene for vandløbets vedligeholdelsesarbejde.
- Generelt
8. Alt arbejde i forbindelse med udledningen skal udføres af en autoriseret kloakmester.
  9. Kloakmesteren skal lave anlægget efter Dansk Standards retningslinjer, herunder DS 432 "Norm for afløbsinstallationer".
  10. Du kan for igangsætning af gravearbejdet spørge det lokale kulturhistoriske museum om en udtalelse om, hvorvidt arbejdet indebærer risiko for at ødelægge fortidsminder. Stands jordarbejdet hvis du under arbejdet finder spor af fortidsminder. Anmeld straks fortidsminder til det lokale kulturhistoriske museum.
  11. Hvis der under gravearbejdet opstår mistanke om jordforurening, skal du stoppe arbejdet og kontakte Naturcenteret ved Varde Kommune.
  12. Du er inden gravning i jorden, forpligtet til at fastlægge hvor eventuelle jordledninger er placeret på arealet (el, gas, telefon, med mere). Korttegningen kan ske ved kontakt til de relevante selskaber. Hvis du undlader at foretage korttegningen og under arbejdet beskadiger en jordledning, kan du blive gjort erstatningsansvarlig af ejeren af jordledningen.
  13. Du skal være opmærksom på, at du ikke uden kommunens godkendelse må lave ændringer i grøfter, rørledninger eller dræn, som ikke er omfattet af projektet.

### Når anlægget er etableret

Din kloakmester skal færdigmelde anlægget ved at returnere vedlagte færdigmeldingsskema til Vardø Kommune.

Sammen med færdigmeldingen skal der sendes en revideret målfast tegning på anlægget, hvis der er ændret på placeringen af anlægget under etableringen.

Anlægget skal vedligeholdes løbende. Din kloakmester har pligt til at udlevere en vejledning om driften og vedligeholdelsen af anlægget.

### Beskrivelse og vurdering

Der ønskes fra bygningerne på Torrupvej 70 udledt tagvand fra et samlet eksisterende tagareal på ca. 5.755 m<sup>2</sup> samt fra et nyt tagareal på ca. 605 m<sup>2</sup>, det vil sige fra i alt ca. 6.360 m<sup>2</sup> til Ålegroften.

Tagvandet, som ind til nu har været ledt til en jernbanegrøft langs jernbanen, ønskes fremover udledt via et lukket rør. Røret føres mod syd, og udmunder sammen med Ålegroftens tørføring under markvejen, med åbning mod Ålegroftens underløb under jernbanen.

I Vandomsrådeplan 2015 – 2021 er målsætningen, nuværende tilstand samt indsatskrav for Ålegroften:

#### Målsætning

God økologisk tilstand  
God kemisk tilstand

#### Nuværende tilstand

Ukendt økologisk tilstand  
Ukendt kemisk tilstand

#### Indsatskrav

Ingen

Fjernrecipienten for udledningen er Vadehavet. Vadehavet er Natura 2000 område. Vardø Kommune vurderer, at tilledelsen ikke giver anledning til uacceptable følger/virkninger for omgivelserne, herunder nær-recipienten Ålegroften samt fjernrecipienten Vadehavet.

Vardø Kommune skønner, at projektet ikke vil forringe levevilkår for dyre- og plantearter omfattet af habitatdirektivets bilag IV.

### Lovgrundlag og klagevejledning

Tilladelsen er givet efter § 28 i Miljøbeskyttelsesloven og kan ikke påklages til anden administrativ myndighed.

### Lovhenvvisning

- Museumsloven, nr. 473 af 7. juni 2001, jævnfør lovbekendtgørelse nr. 358 af 8. april 2014.
- Miljøbeskyttelsesloven, lovbekendtgørelse nr. 966 af 23. juni 2017 om miljøbeskyttelse.

### Øvrige henvisninger

- DS 432:2005 Norm for afløbsinstallationer
- Du kan finde en liste over autoriserede kloakmestre her: <http://www.sik.dk/virksomhed/Autorisation-el-vvs-og-kloak/Autorisation/Autorisationsregister>

Hvis du har spørgsmål til tilladelsen, er du velkommen til at kontakte mig.

Med venlig hilsen



Jørgen Enevoldsen  
Miljømedarbejder

E\_jene@vardo.dk

### Bilag

Situationsplan  
Attest til færdigmelding af arbejde

### Kopi

BaneDanmark  
Autoriseret kloakmester  
Miljøstyrelsen, [mst@mst.dk](mailto:mst@mst.dk)  
Styrelsen for Patientsikkerhed, [stps@stps.dk](mailto:stps@stps.dk)  
Danmarks Naturfredningsforening, [dnavarde-saage@dnf.dk](mailto:dnavarde-saage@dnf.dk)  
Danmarks Sportsfiskerforbund, [post@sportsfiskerun.dk](mailto:post@sportsfiskerun.dk)  
Danmarks Fiskeriforening, [mail@dkfisk.dk](mailto:mail@dkfisk.dk)  
Dansk Fritidsfiskerforbund, [teamstr@gmail.com](mailto:teamstr@gmail.com)  
Dansk Kano & Kajak Forbund, [miljo@kano-kajak.dk](mailto:miljo@kano-kajak.dk)  
Ferskvandsfiskeriforeningen, [nb@ferskvandsfiskeriforeningen.dk](mailto:nb@ferskvandsfiskeriforeningen.dk)  
Fiskerinspektatør Øst, [ros@fd.dk](mailto:ros@fd.dk)

Friluftsrådet, [f@friluftsradet.dk](mailto:f@friluftsradet.dk); [svdvestjylland@friluftsradet.dk](mailto:svdvestjylland@friluftsradet.dk)  
Vardø Museum, [post@arkvest.dk](mailto:post@arkvest.dk)

## Situationsplan



## Færdigmelding af anlægsarbejder

Sagsnummer	
Adresse	
Anlægsarbejdet er afsluttet den:	

Etablering af nedrivningsanlæg
Etablering af minirensanlæg
Etablering af pileanlæg
Etablering biologisk sandfilter
Etablering af bundfældningstank
Tilslutning til offentlig kloak
Reparation af eksisterende spildevandsanlæg
Nedgravning af tætsamletank
Etablering af faskine til tag- og overfladevand
Udledning af tag- og overfladevand til:
Udledning af spildevand til:
Vaskeplads med afløb til:
Etablering af olie- og benzinduskiller
Etablering af fedtudskiller
Etablering af jordvarmeanlæg
Andet
Bemærkning:

Stempel fra autoriseret firma

Færdigmeldingen skal du sende til  
 Varde Kommune på [vardekommu@vardede.dk](mailto:vardekommu@vardede.dk)