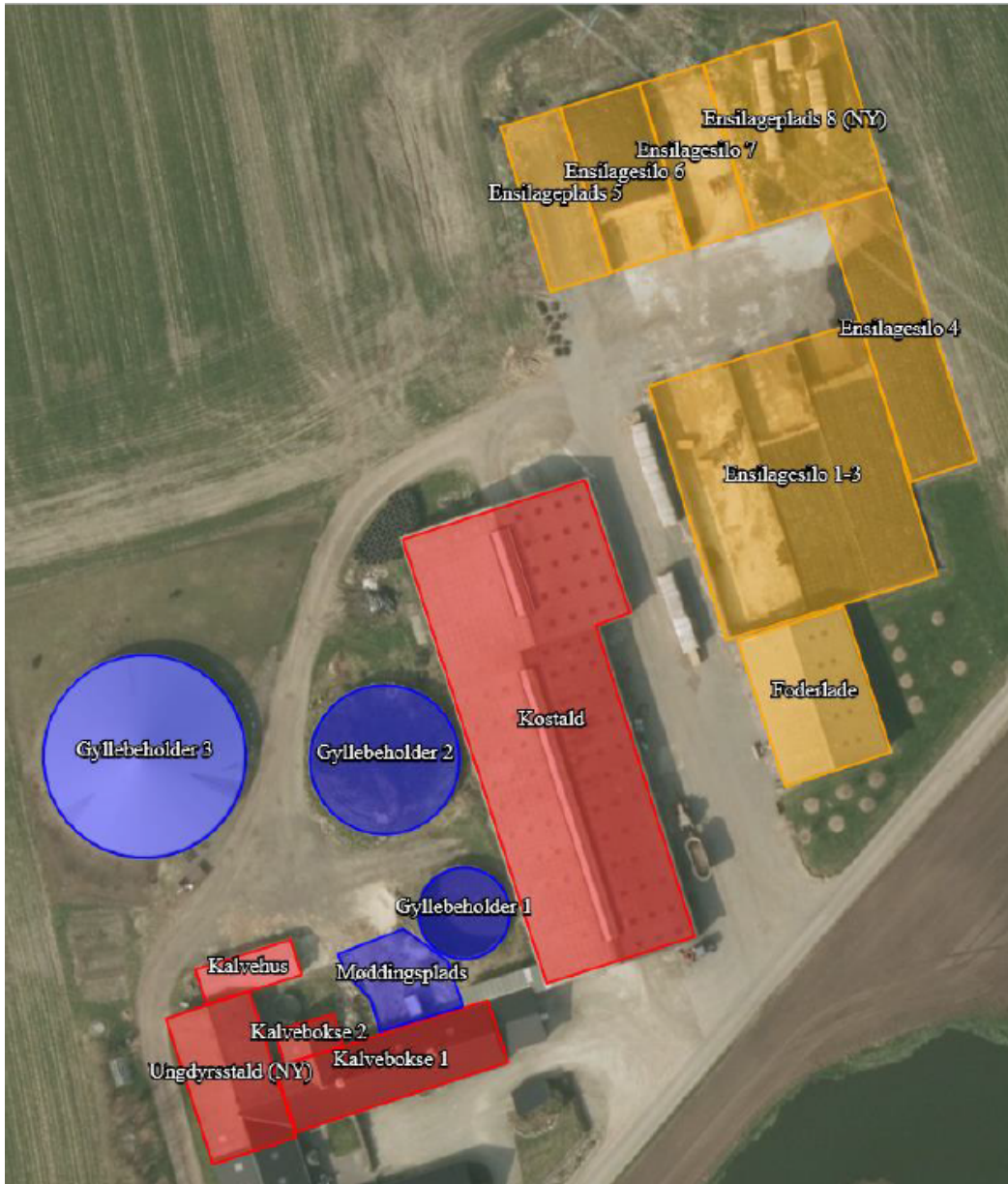




## § 16b miljøtilladelse til husdyrbrug, Høndrupgårdsvej 8, 9500 Hobro.



Høndrupgårdsvej 8/Nicolaas Hurbertas Baars  
Høndrupgårdsvej 8,  
9500 Hobro

Afgørelsesdato: 21.01 2020  
Journalnr.: 09.17.21-P19-7-19

Dato for afgørelsen: 21. januar 2020

Afgørelsestype:	§ 16b miljøtilladelse
Husdyrbruget:	Høndrupgårdsvej 8
CHR-nr.	31846
CVR-nr:	27180264
Matr. nr., ejerlav	Matrikel: 2f - Høndrup By, Vebbestrup
Ejer af husdyrbruget:	Nicolaas Hubertus Baars
Ansøger:	Nicolaas Hubertus Baars
Konsulent:	Nathalia Andersen, Agrinord
Tilsynsmyndighed:	Mariagerfjord Kommune
Sagsbehandler på afgørelsen	Malene Berg Houbak
Journalnummer:	09.17.21-P19-7-19
Skemanummer. husdyrgodkendelse.dk	216229

### Læsevejledning

Miljøtilladelsen indeholder en vurdering af miljøpåvirkningerne, samt diverse relevante bilag og kort. I miljøvurderingen gøres der rede for konsekvenserne af det ansøgte projekt ved vurdering af påvirkningen for omkringboende og miljøet i bred forstand herunder bl.a. natur og landskab.

Miljøtilladelsen tager udgangspunkt i gældende love og vejledninger vedrørende husdyrbrug og indeholder vilkår for husdyrbrugets indretning, drift og kontrol. Tilladelsen med tilhørende vilkår er givet på baggrund af det digitale ansøgningskema samt yderligere supplerende materiale.

### I tilladelsen er følgende definitioner anvendt:

**Husdyrbrug:** Anlæg, som anvendes til produktion af husdyr såsom stalde, gødnings- og ensilageopbevaringsanlæg og andre driftsbygninger m.v., som ligger på samme ejendom.

**Produktionsareal:** Det areal i bygningerne, hvorpå dyrene kan opholde sig og har mulighed for at afsætte gødning, Det omfatter ikke arealer, som dyrene kun har kortvarig adgang til såsom fx malkestalde og udleveringsrum. Ikke fast placerede husdyranlæg, som f.eks. mobile stalde og flytbare læskure samt indhegninger opfattes ikke som produktionsareal.



## INDHOLDSFORTEGNELSE

<b>1 Meddelelse om miljøtilladelse</b> .....	<b>5</b>
1.1 Afgørelse .....	5
1.2 Beskrivelse af projektet .....	5
1.3 Tidligere meddelte afgørelser .....	6
• <b>150 Årskøer (14.500 kg. EKM)</b> .....	<b>6</b>
• <b>36 Kviekalve (0-6 mdr.)</b> .....	<b>6</b>
• <b>96 Kvier (6-27 mdr.)</b> .....	<b>6</b>
• <b>74 Tyrekalve (40-60 kg.)</b> .....	<b>6</b>
• <b>1 Hest</b> .....	<b>6</b>
1.4 Meddelelsespligt .....	6
1.5 Gyldighed og retsbeskyttelse.....	6
1.6 Høring .....	7
1.7 Offentliggørelse .....	7
1.8 Klagevejledning .....	8
1.9 Andre godkendelser, tilladelser og dispensationer.....	8
<b>2 Vilkårliste</b> .....	<b>10</b>
<b>3 Husdyrbrugets beliggenhed og planmæssige forhold</b> .....	<b>18</b>
3.1 Afstandskravene.....	18
3.2 Beskyttelseslinier og landskabelige hensyn.....	19
3.3 Vurdering af husdyrbrugets beliggenhed og planmæssige forhold .....	19
<b>4 Husdyrhold, staldanlæg og drift</b> .....	<b>20</b>
4.1 Staldanlæg og husdyrhold.....	20
4.1.1 Staldanlæg og husdyrhold.....	20
4.2 Anlæggets drift .....	21
4.2.1 Gyllebeholdere og håndtering af gylle .....	21
4.2.2 Fast gødning/dybstrøelse.....	22
4.2.3 Opbevaring af ensilage.....	22
4.3 Energi forbrug .....	23
4.3.1 Energi.....	23
4.3.2 Vandforbrug.....	23
4.4 Spildevand og vandforbrug .....	23
4.4.1 Spildevand .....	23
4.5 Affaldshåndtering .....	24



4.5.1	Affaldshåndtering .....	24
4.6	<i>Kemikalier, olie, handelsgødning og hjælpestoffer</i> .....	25
4.6.1	Kemikalier, olie, handelsgødning og hjælpestoffer .....	25
4.7	<i>Uheld og risici</i> .....	25
4.7.1	Redegørelse for mulige uheld .....	25
<b>5</b>	<b>Forurening med ammoniak fra husdyrbruget</b> .....	<b>26</b>
5.1	<i>Beskrivelse af ammoniakfordampning fra anlægget</i> .....	26
5.2	<i>Bedste tilgængelige teknik (BAT)</i> .....	26
5.2.1	Beregning af den maksimale ammoniakfordampning .....	26
5.3	<i>Vurdering af ammoniakpåvirkning af beskyttet natur</i> .....	27
5.3.1	Kategori 1- natur.....	27
5.3.2	Kategori 2 natur.....	28
5.3.3	Kategori 3 natur.....	28
5.3.4	Natura 2000.....	28
5.3.5	Bilag IV arter og andre beskyttede arter .....	29
<b>6</b>	<b>Nabogener fra husdyrbruget</b> .....	<b>29</b>
6.1	<i>Lugt</i> .....	29
6.1.1	Lugt fra dyrehold .....	29
6.2	<i>Fluer og skadedyr</i> .....	30
6.2.1	Flue- og skadedyrsbekæmpelse .....	30
6.3	<i>Transport</i> .....	31
6.3.1	Transport.....	31
6.4	<i>Støj</i> .....	31
6.4.1	Støj.....	31
6.5	<i>Støv</i> .....	32
6.5.1	Støv .....	32
6.6	<i>Lys</i> .....	32
6.6.1	Lys .....	32
<b>Bilag 1</b>	<b>Husdyrbrugets beliggenhed</b> .....	<b>33</b>
<b>Bilag 2</b>	<b>Situationsplan</b> .....	<b>34</b>
<b>Bilag 3</b>	<b>Naturberegningsspunkter</b> .....	<b>35</b>



## 1 Meddelelse om miljøtilladelse

### 1.1 Afgørelse

Mariagerfjord Kommune meddeler miljøtilladelse til udvidelse af husdyrbruget på Høndrupgårdsvej 8, 9500 Hobro.

Ansøgningen er behandlet i henhold til Husdyrbrugloven § 16 b, stk. 1<sup>1</sup> og på grundlag oplysningerne i skema nr. 216229, version 1, som beregnet i [www.husdyrgodkendelse.dk](http://www.husdyrgodkendelse.dk) den 16/12-2019.

Det er Mariagerfjord Kommunes vurdering, at hvis miljøtilladelsens vilkår for lokalisering, indretning og drift af husdyrbruget følges, vil det ansøgte ikke medføre væsentlige direkte eller indirekte virkninger på miljøet. Herunder navnlig:

- landskabelige værdier
- natur med dens bestande af vilde planter og dyr og deres levesteder, herunder områder, der er beskyttet mod tilstandsændringer eller fredet, udpeget som internationalt naturbeskyttelsesområde eller udpeget som særlig sårbart over for næringsstofpåvirkning
- jord, grundvand og overfladevand
- lugt-, støj-, rystelses-, støv-, flue-, transport- og lysgener, uhygiejniske forhold, affaldsproduktion m.v.

Det er kommunens vurdering, at det ansøgte ikke vil påvirke Natura 2000 områder væsentligt, og ej heller vil have negativ indflydelse på planter eller dyr omfattet af bilag IV<sup>2</sup>, artsfredning eller optaget på nationale eller regionale rødlistor.

Mariagerfjord Kommune har udarbejdet miljøtilladelsen med hensyntagen til den gældende kommuneplan.

Der meddeles desuden dispensation fra afstandskrav til privat drikkevandboring og afstandskrav til beboelse på egen ejendom i medfør af Husdyrbrugsloven § 8 jf. beskrivelse i afsnit 4.

### 1.2 Beskrivelse af projektet

Tilladelsen omfatter det samlede husdyrbrug, som består af et kvæghold med et samlet produktionsareal på 1.752 m<sup>2</sup>. Husdyrbruget ejes af Nicolaas Hubertus Baars.

---

<sup>1</sup>Lov om husdyrbrug og anvendelse af gødning m.v., Lov nr. 1572 af 20. december 2006 med senere ændringer



I forbindelse med tilladelsen udvides produktionsarealet ved at eksisterende halm-lade ændres til ungdyrstald med dybstrøelse. Den nuværende bindestald ændres til kalvebokse samt til opbevaring.

Øvrige anlægsmæssige ændringer består i at ensilagepladsen udvides mod nordøst, samt der opsættes mure på dele af eksisterende ensilagesilo.

Herudover ændres der til flexgrupper inden for dyretyperne i alle staldene.

Tilladelsen gælder kun for det ansøgte og med de vilkår som fremgår af tilladelsen. Der må herefter ikke ske udvidelse eller ændring i husdyrbruget, før ændringen er anmeldt og godkendt af Mariagerfjord Kommune.

Husdyrbruget skal til enhver tid leve op til gældende regler i love og bekendtgørelser – også selvom disse regler eventuelt måtte være skærpede i forhold til denne tilladelse.

### **1.3 Tidligere meddelte afgørelser**

Husdyrbruget har den 22. marts 2011 fået miljøgodkendelse efter § 11 til at udvide husdyrholdet fra 210 DE til 260 DE. Et dyrehold som efter udvidelsen bestod af 150 malkekøer, 96 kvier, 36 småkalve, og 74 tyrekalve.

Ejendommen fik den 18/10 2018 en afgørelse vedr. anmeldelse efter Husdyrgodkendelsesbekendtgørelsen § 18, om udvidelse af mælkeydelsen.

Det tilladte dyrehold er følgende:

- 150 Årskøer (14.500 kg. EKM)
- 36 Kviekalve (0-6 mdr.)
- 96 Kvier (6-27 mdr.)
- 74 Tyrekalve (40-60 kg.)
- 1 Hest

### **1.4 Meddelelsespligt**

Enhver tilladelsespligtig ændring i driften, indretningen eller bygningsmassen skal anmeldes til og være godkendt af Mariagerfjord Kommune inden gennemførelsen.

Det er Mariagerfjord Kommune, der vurderer, om fremtidige ændringer på husdyrbruget udløser krav om tillæg til miljøtilladelsen.

### **1.5 Gyldighed og retsbeskyttelse**

#### **Udnyttelse**

Tilladelsen betragtes som udnyttet, når afgørelsen er meddelt. Vilkårene i tilladelsen gælder straks herefter.

#### **Udnyttelse**

Hvis hele eller dele af byggeriet ikke er afsluttet inden 6 år fra denne afgørelses meddelelse, bortfalder tilladelsen for den del, som ikke er afsluttet.





## Kontinuitet

Hvis tilladelsen har været udnyttet ifølge ovenstående, men herefter ikke har været driftsmæssigt udnyttet, helt eller delvist, i tre på hinanden følgende år, så bortfalder den del af tilladelsen, der ikke har været udnyttet de seneste tre år. Udnyttelse anses for at foreligge, når mindst 25 pct. af produktionsarealet har været driftsmæssigt udnyttet. Ved driftsmæssig udnyttelse forstås, at der på det pågældende areal produceres mindst 50 pct. af det mulige inden for rammerne af dyrevelfærdskrav eller andre relevante krav.

## 1.6 Høring

Udkastet til miljøtilladelsen har været i 2 ugers høring hos ansøger, konsulent, naboer og evt. andre parter i sagen fra 16/12-2019 til 3/1 2020.

### Udkast til tilladelse er sendt til:

- Ansøger: Nicolaas Hubertus Baars, Høndrupgårdsvej 8, 9500 Hobro
- Konsulent: Nathalia Andersen – Agri Nord
- Matrikulære naboer

Der er indkommet bemærkninger i høringsperioden fra konsulent se nedenstående:

*Mail af 3. januar 2020*

- *Vilkår 15: Som tidligere nævnt, mener jeg at vilkår 15a skal fjernes. Det vil være svært at måle mængden der oplagres – hvad er formålet med vilkåret? Vilkår 15 b og c er dækket af generel lovgivning, og skal derfor også fjernes (§ 15: Stk. 4. Oplaget må højst være placeret samme sted i 12 måneder ad gangen, og der må ikke etableres et oplag samme sted, før der er forløbet 5 år. Stk. 5. Den ansvarlige for driften skal føre årlig optegnelse over oplaget, herunder oplysninger om oplagringsperiode og oplagets placering. Optegnelserne skal opbevares i 5 år og kunne forevises på forlangende i forbindelse med kontrol.)*
- *Afsnit 4.2.2: det bemærkes at stalden "kalvebokse 1" i nudrift er angivet som "bindestald med riste", ikke dybstrøelsesstald.*
- *Afsnit 5.2.1 (s. 26): det frivillige tiltag med teltoverdækning indgår vel netop ikke i beregningen af den faktiske ammoniakemission i husdyrgodkendelse.dk, når der ikke er angivet en effekt heraf i ansøgningskemaet?*

Mariagerfjord Kommune har tilrettet miljøtilladelsen efter de indsendte kommentarer.

## 1.7 Offentliggørelse

Tilladelsen vil blive offentliggjort på på Mariagerfjord Kommunes hjemmeside og på <https://dma.mst.dk/> (DMA: Digital Miljøadministration) den 21. januar 2020. Der vil være en kort henvisning til annonceringen i ugeaviserne samme dag.



## 1.8 Klagevejledning

Hvis du ønsker at klage over denne afgørelse, kan du klage til Miljø- og Fødevarerklagenævnet.

Klagen skal indgives senest 18. februar 2020.

Du klager via klageportalen, som du finder via [naevneneshus.dk](http://naevneneshus.dk) [borger.dk](http://borger.dk) eller [virk.dk](http://virk.dk). Du logger på klageportalen med Nem-ID. En klage er indgivet, når den er tilgængelig for Mariagerfjord Kommune via klageportalen.

Når du klager, skal du betale et gebyr på 900 kr. for borgere og 1.800 kr. for virksomheder, organisationer og offentlige myndigheder.

I klageportalen sendes din klage automatisk først til Mariagerfjord Kommune. Hvis Mariagerfjord Kommune fastholder afgørelsen, sender Mariagerfjord Kommune klagen videre til behandling i nævnet via klageportalen. Du får besked om videre-sendelsen.

Miljø- og Fødevarerklagenævnet afviser din klage, hvis du sender den uden om klageportalen, medmindre du er blevet fritaget for brug af klageportalen. Hvis du ønsker at blive fritaget for at bruge klageportalen, skal du sende en begrundet anmodning til Mariagerfjord Kommune. Mariagerfjord Kommune videresender din anmodning til nævnet, som herefter beslutter om, du kan fritages.

Vejledning om klagereglerne kan findes på Miljø- og Fødevarerklagenævnets hjemmeside [naevneneshus.dk](http://naevneneshus.dk).

Ansøgeren vil få besked, hvis andre klager over afgørelsen.

En eventuel klage har ikke opsættende virkning med mindre Miljø- og Fødevarerklagenævnet bestemmer andet. Udnyttelsen af afgørelsen sker dog på ansøgerens eget ansvar (for egen regning og risiko).

Mariagerfjord Kommunes afgørelse kan også indbringes for domstolene. Det skal ske inden 6 måneder fra offentliggørelsen eller - hvis den påklages - inden 6 mdr. efter, at der foreligger endelig afgørelse.

## 1.9 Andre godkendelser, tilladelser og dispensationer

Mariagerfjord Kommune gør opmærksom på, at en miljøtilladelse efter reglerne i Husdyrbrugloven ikke fritager fra krav om tilladelse, dispensation m.v. efter anden lovgivning som f.eks. byggetilladelse, afledning af tagvand eller lignende.

**Mariagerfjord Kommune**

---

**Malene Berg Houbak**  
**Miljømedarbejder**





**Kopi af miljøtilladelsen er sendt til:**

- Nathalia Andersen – Agrinord
- Miljøstyrelsen, mst@mst.dk.
- Sundhedsstyrelsen, Embedslægerne, senord@sst.dk
- Arbejderbevægelsens Erhvervsråd, ae@ae.dk
- Forbrugerrådet, fbr@fbr.dk
- Danmarks Fiskeriforening, mail@dkfisk.dk
- Ferskvandsfiskeriforeningen for Danmark, nb@ferskvandsfiskeriforeningen.dk
- Danmarks Sportsfiskerforbund, post@sportsfiskerforbundet.dk.
- Det Økologiske Råd, husdyr@ecocouncil.dk
- Dansk Ornitologisk Forening, natur@dof.dk.
- Dansk Ornitologisk Forening, lokalafdeling, mariagerfjord@dof.dk.
- Danmarks Naturfredningsforening, dnmariagerfjord-sager@dn.dk
- Danmarks Naturfredningsforening, dn@dn.dk
- Friluftsrådet i Nordjylland, himmerland-aalborg@friluftsraadet.dk,
- Friluftsrådet, fr@friluftsraadet.dk

Naboer, parter m.fl. er orienteret om den endelig miljøtilladelse.



## 2 Vilkårsliste

Som forudsætning for tilladelse stilles følgende vilkår for driften på Høndrupgårdsvej 8, 9500 Hobro.

### Generelle forhold

Tilladelsen omfatter husdyrbruget på Høndrupgårdsvej 8, 9500 Hobro.

1. Husdyrbruget skal placeres, indrettes og drives i overensstemmelse med de oplysninger, der fremgår af ansøgningsmaterialet og med de ændringer, der fremgår af tilladelsens vilkår.
2. Der skal til enhver tid forefindes et eksemplar af denne miljøtilladelse på husdyrbruget. De vilkår, der vedrører driften, skal være kendt af de ansatte, der er beskæftiget med den pågældende del af driften.
3. Ændringer i ejerforhold (eller hvem der har ansvar for driften) skal meddeles til kommunen.

### Anlæggets beliggenhed, indretning og anvendelse mm.

4. Stalde og staldafsnit skal indrettes og anvendes som anført i skemaet nedenfor. Placering af stalde fremgår af situationsplanen, bilag 2.

Staldnavn	Staldstørrelse (m <sup>2</sup> )	Ventilation	Kildehøjde	Produktion	Antal måneder udegående	Produktionsareal (m <sup>2</sup> )
<b>Ansøgt drift</b>						
Kostald	1785	Naturlig ventilation	6 m	(#207778) Flexgruppe: Alle kvæg; Dybstrøelse	0	540
				(#207774) Flexgruppe: Alle kvæg; Sengestald med spalter (bagskyl eller ringkanal)	0	810
Kalvebokse 1	339	Mekanisk ventilation	3 m	(#207790) Flexgruppe: Alle kvæg; Dybstrøelse	0	11
Kalvebokse 2	48	Naturlig ventilation	6 m	(#207786) Flexgruppe: Alle kvæg; Dybstrøelse	0	21
Kalvehus	84	Naturlig ventilation	3 m	(#207788) Flexgruppe: Alle kvæg; Dybstrøelse	0	65
Ungdyrstald (NY)	307	Blandet ventilation	6 m	(#208428) Flexgruppe: Alle kvæg, Heste, Får og Geder; Dybstrøelse	0	305
<b>Sum</b>						<b>1752</b>

Som det fremgår af ovenstående oversigt er produktionsarealerne mindre end staldstørrelserne. Placeringen af produktionsarealet i de enkelte stalde er ikke fastlagt.

**Dyretype og staldsystemer som indgår i de ansøgte flexgrupper:**  
Alle kvæg; Sengestald med spalter (bagskyl eller ringkanal)



- Malkekøer, kvier og stude. Sengestald med spalter (kanal, bagskyl eller ringkanal)
- Ammekøer, slagtekalve (over 6 mdr.). Sengestald med spalter (kanal, bagskyl eller ringkanal)

Alle kvæg; Dybstrøelse

- Malkekøer, kvier og stude. Dybstrøelse
- Ammekøer, slagtekalve (over 6 mdr.). Dybstrøelse
- Kalve (under 6 mdr.). Dybstrøelse

Alle kvæg, heste, får og geder; Dybstrøelse

- Malkekøer, kvier og stude. Dybstrøelse
- Ammekøer, slagtekalve (over 6 mdr.). Dybstrøelse
- Kalve (under 6 mdr.). Dybstrøelse
- Heste. Dybstrøelse
- Får og geder. Dybstrøelse

5. Der skal til enhver tid kunne fremvises dokumentation for størrelse og placeringen af produktionsarealet i de enkelte staldafsnit

6. Gødningsopbevaringsanlæg skal indrettes og anvendes som anført i skemaet og placeres som det fremgår af bilag 2:

Anlæg	Byggeår	Kapacitet /størrelse (m <sup>3</sup> )	Overfladeareal (m <sup>2</sup> )
Gyllebeholder 1	1985	630	<u>150</u>
Gyllebeholder 2	1994	1630	<u>398</u>
Gyllebeholder 3	2012	3145	<u>736</u>
Møddingsplads	1986	294	<u>174</u>

7. Ensilageopbevaringsanlæg skal indrettes og placeres som det fremgår af bilag 2:

8. Ejendommens drikkevandsborings overkant skal være hævet mindst 0,3 m over de nærmeste omgivelser.

9. Indenfor en afstand på mindst 2 m fra drikkevandsboringen skal terrænet være dækket af et tæt betonlag med fald bort fra boringen.

10. Drikkevandsboringen skal være forsynet med et tæt, udelt og aftageligt dæk-sel.

### Staldinventar og drift

11. I dybstrøelsesstalde skal der strøs halm eller andet tørstof i mængder, der sikrer, at dybstrøelsesmåtten altid er tør i overfladen.

12. Drikkevandssystemet skal drives og vedligeholdes, således at spild undgås.



### **Gyllebeholdere og håndtering af gylle**

Det gøres opmærksom på at gylleholderne på ejendommen er beliggende indenfor 100 m fra sø beskyttet efter § 3 i Naturbeskyttelsesloven. I henhold til § 21 i Husdyrgødningsbekendtgørelsen skal der afhængig af terrænforholdene etableres alarmsystem og beholderbarriere.

13. Håndtering af gylle skal foregå under opsyn, således at spild undgås.
14. Ved hver gylletank, hvor der forekommer påfyldning af gyllevogn, skal der anlægges en tankplads, således at spild kan opsamles. Påfyldningspladsen skal rengøres for spild af flydende husdyrgødning, umiddelbart efter periode med daglig påfyldning af gylle er afsluttet og der udover efter enhver aktivitet. Pladsen skal mindst have en tæthed og faldforhold svarende til kravene til møddingpladser i overensstemmelse med Landbrugets Byggeblad for møddingplads. Afløbet/pumpebrønden skal dimensioneres således at også et større spild kan opsamles. Såfremt påfyldningen af gylle sker med selvlæssende fyldeårn eller tilsvarende metode til at undgå spild, kan husdyrbruget vælge ikke at etablere tankpladsen.

### **Opbevaring af fast gødning/dybstrøelse**

Det gøres opmærksom på, at den del af dybstrøelsen, som placeres i markstakke, skal følgende registreres i logbogen:

- a. Tidspunkter til placering af dybstrøelse i markstakke, og
- b. Tidspunkter for udbringning af dybstrøelse fra markstakke.

15. Gødning fra kalvehytterne må ikke placeres direkte i markstak.

### **Rengøring af staldanlæg, herunder vandforbrug**

16. Der skal til stadighed tilstræbes en god staldhygiejne, herunder sikres at stier og båse holdes tørre, samt at staldene og fodringsanlæg holdes rene.

### **Restvand, spildevand m.m.**

17. Al vask af maskiner og redskaber, skal foregå på en støbt, fast plads hvor bortledning af spildevandet sker til en opsamlingsbeholder. Udbringning skal ske jf. Husdyrgødningsbekendtgørelsen regler.
18. Afløb fra vaskepladser skal føres gennem tætte og lukkede ledninger med afløb til gyllesystemet, eller anden tæt opsamlingsbeholder der er godkendt til formålet.
19. Hvis der er afløb, eller der etableres afløb, fra kørefaste arealer omkring staldbygninger, gødningsopbevaringsanlæg og lign. med transport af husdyrgødning, hvor der kan forekomme spild af gødning, foder el. lign., skal disse føres gennem tætte og lukkede ledninger med afløb til gyllesystemet, eller anden tæt opsamlingsbeholder der er godkendt til formålet.



20. Øvrigt overfladevand, herunder tagvand, som udledes til faskine eller vandløb, skal overholde gældende afstandskrav og må ikke give anledning til gener for de omkringboende eller til forurening eller negativ påvirkning af recipienten.

### **Bortskaffelse af affald**

Det gøres opmærksom på at ikke-farligt affald skal opbevares og bortskaffes efter Mariagerfjord Kommunes til enhver tid gældende regulativ: Det farlige affald, restkemikalier, olieaffald, medicinaffald mv. skal opbevares og bortskaffes i henhold til Mariagerfjord Kommunes forskrift om opbevaring af olie og kemikalier.

På godkendelsestidspunktet er der følgende regler:

- a) Bedriftens olie- og kemikalieaffald skal til enhver tid opbevares i tæt emballage, afskærmet mod nedbør og uden mulighed for afløb til kloak, jord, overfladevand eller grundvand. Opbevaringen skal ske således, at der er opsamlingskapacitet til en mængde, svarende til rumindholdet af den størst benyttede beholder.
21. Indtil selvdøde og aflivede dyr er blevet afhentet, skal de opbevares på en skyggefuld afhentningsplads i tilknytning til den pågældende besætning. Dyrene skal placeres på et underlag, så de er hævet i en passende afstand fra jorden og skal opbevares i lukket kasse, container (større dyr under kadaverkappe) eller lignende. Hvor det er nødvendigt, sikres afhentningspladsen mod ådselædende dyr. Afhentningsstedet skal ligge i en passende afstand fra produktionsbygninger og offentlig vej. Afhentningsstedet skal ligge ved fast tilkørselsvej og være tilgængelig for opsamlingsmateriellet. I tilfælde hvor dyrene er overdækkede, skal dette ske med en fast overdækning.
22. Dyrene skal tilmeldes afhentning hurtigst muligt og senest 24 timer efter konstatering af dødsfald. Afhentning af dyr opbevaret i container kan afvente, indtil denne er fuld. Dog skal tilmelding til afhentning ske senest 5 dage efter, at påfyldning af containeren er påbegyndt. Afhentning af dyr opbevaret på køl kan afvente, indtil containeren er fuld. Dog skal tilmelding til afhentning ske, så containeren afhentes senest 3 uger efter, at påfyldningen af containeren er påbegyndt.

### **Opbevaring af kemikalier, olie, handelsgødning og hjælpestoffer**

Det gøres opmærksom på at olie og kemikalier skal opbevares og bortskaffes i henhold til Mariagerfjord Kommunes forskrift om opbevaring af olie og kemikalier, og til den enhver tid gældende Olietankbekendtgørelse f.eks er der på godkendelsestidspunkt følgende lovgivning:

- a) Olietromler mv. skal placeres på en fast, tæt bund med en opkant eller i en spildbakke. Opsamlingskapaciteten skal minimum svare til volumen på den største beholder. Oplagspladsen skal som minimum være overdækket med et halvtag.
- b) Kemikalier til rengøring af stalde skal opbevares i et rum med afløb til gyllesystemet eller separat opsamlingsbeholder. Kemikalierne kan alternativt opbevares i et rum uden afløb. I så fald skal rummet være med støbt gulv med opkant som hindrer kemikalier i at løbe ud fra rummet. Eller rummet hvor kemikalierne placeres skal i sig selv kunne udgøre opsamlingskapaciteten.



- c) Opbevaring af diesel/fyringsolie i overjordiske tanke skal til enhver tid ske i en typegodkendt beholder, som er opstillet i henhold til typegodkendelsen, og der må ikke være mulighed for afløb til jord, kloak, overfladevand eller grundvand. Overjordiske tanke skal sikres mod påkørsel.
  - d) Tankning af diesel skal til enhver tid ske på en plads med fast og tæt bund, således at spild kan opsamles, og således at der ikke er mulighed for afløb til jord, kloak, overfladevand eller grundvand.
23. Eventuel opbevaring af handelsgødning skal ske på fast bund.
24. Ved opbevaring af flydende handelsgødning skal dette opbevares i tanke, hvorunder der er et opsamlingskar, som kan rumme indholdet i den største af tankene og evt. den mængde regnvand, der måtte være i opsamlingskarret. Opsamlingskarret skal tømmes så ofte for regnvand, at der stadig er plads til indholdet af den største beholder. Indholdet i opsamlingskarret skal behandles som landbrugsmæssigt restvand, og dermed tilføres gyllebeholder eller opsamlingsbeholder, eller det kan udbringes på marker efter husdyrgødningsbekendtgørelsens regler. Beholdere for flydende handelsgødning skal anmeldes til kommunen efter byggelovens regler.
25. Eventuel påfyldning og aftapning af flydende handelsgødning skal ske under konstant overvågning.
26. Eventuelle beholdere for flydende handelsgødningsgødning skal indgå i husdyrbrugets beredskabsplan, og ved større udslip skal beredskabstjenesten alarmeres, og tilsynsmyndigheden skal underrettes.

### Lugt

27. Husdyrbruget skal drives og renholdes, således at lugtgener begrænses mest muligt.
28. Såfremt tilsynsmyndigheden vurderer, at driften af husdyrbruget giver anledning til væsentligt flere lugtgener for de omkringboende end forventet, skal husdyrbruget lade udarbejde en handlingsplan for at nedbringe lugtgenerne, herunder evt. foretage lugtmålinger. Inden dokumentationsprogrammet iværksættes, skal det godkendes af tilsynsmyndigheden, og undersøgelsens omfang vil efter konkret vurdering blive fastsat af tilsynsmyndigheden. Alle udgifter i forbindelse med ovennævnte afholdes af husdyrbruget.
29. Viser ovennævnte dokumentation, at der er væsentlige lugtgener, skal de afhjælpende foranstaltninger udføres efter nærmere aftale med tilsynsmyndigheden.
30. Kravet om dokumentation af lugtforholdene kan højst fremsættes en gang årligt, med mindre den seneste kontrol viste, at lugtemissionen ikke kan overholdes.

### Skadedyr

Der gøres opmærksom på, at opbevaring af foder skal ske på sådan en måde, så der ikke opstår risiko for ophold af skadedyr (rotter m.v.).





31. Der skal på husdyrbruget foretages effektiv fluebekæmpelse som minimum i overensstemmelse med de til enhver tid gældende retningslinjer for fluebekæmpelse.

### Støj

32. Husdyrbrugets bidrag til støjbelastningen må ikke overstige følgende værdier målt ved nabobeboelsen eller dennes opholdsarealer:

Man-fre kl. 7-18 Lørdag kl. 7-14	Man-fre kl. 18-22 Lør kl. 14-22 Søn- og helligdag kl. 7-22	Alle dage kl. 22-7	Alle dage kl. 22-7
Gns. værdi over referencetidsrummet	Gns. værdi over referencetidsrummet	Gns. værdi over referencetidsrummet	Maksimal Værdi
55 dB(A)	45 dB(A)	40 dB(A)	55 dB(A)

*Vejledning om ekstern støj fra virksomheder. Miljøstyrelsens vejledning nr. 5 af november 1984. Støjvilkårene for landbrugsdrift omfatter al støj fra virksomheden, dvs. også støj fra andet end faste, tekniske installationer. Vilkår om støj skal derfor gælde al støj fra landbrugsdrift, men kun støjen fra landbrugsdriften på ejendommens bygningsparcel, dvs. ikke støj fra f.eks. markdriften.*

33. Husdyrbruget skal, for egen regning, dokumentere, at støjvilkår overholdes, hvis tilsynsmyndigheden finder det påkrævet. Kravet om dokumentation af støjforholdene kan højst fremsættes en gang årligt, medmindre den seneste kontrol viser, at støjvilkår ikke kan overholdes. Støjmålinger skal udføres som beskrevet i Miljøstyrelsens til enhver tid gældende støjvejledninger og foretages i punkter som forinden aftales med tilsynsmyndigheden. Støjmåling skal udføres af et akkrediteret firma.
34. Viser kontrolmålingen en overskridelse af de fastsatte støjgrænser, kan tilsynsmyndigheden kræve, at der iværksættes støjreducerende tiltag.

### Vibration og rystelse

35. Husdyrbrugets bidrag til vibrationsniveauet ( $\text{dB re } 10^{-6} \text{ m/s}^2$ ) målt som det maksimale KB-vægtede accelerationsniveau med tidsvægtning S, må ikke overstige værdierne i nedenstående tabel.

Anvendelse	Kl.	Vægtet accelerationsniveau, $L_{\text{aw}}$ i dB
Boliger i boligområder (hele døgnet)	Hele døgnet	75
Boliger i blandet bolig/erhvervsområde	18-7	

Børneinstitutioner og lignende	I åbningstiden	
Boliger i blandet bolig/erhvervsområde	7-18	80
Kontorer, undervisningslokaler og lignende	Hele døgnet	80
Erhvervsbebyggelse	Hele døgnet	85
Kontorer og tilsvarende lokaler i erhvervsbebyggelse, hvor der foregår følsomme aktiviteter	Hele døgnet	80

*Vejledning om Lavfrekvent støj, infralyd og vibrationer i eksternt miljø. Miljøstyrelsens vejledning nr. 9 af 1997, tabel 4.3.* Vilkår om vibrationer gælder al vibration fra landbrugsdrift, men kun vibration fra landbrugsdriften på ejendommens bygningsparcel, dvs. ikke vibration fra f.eks. markdriften.

36. Husdyrbrugets bidrag til niveauet for lavfrekvent støj og infralyddrift (dB re  $10^{-6}$  m/s<sup>2</sup>) målt indendørs må ikke overstige værdierne i nedenstående tabel. Grænserne gælder for ækvivalentniveauet over et måletidsrum på 10 minutter, hvor støjen er kraftigst.

Anvendelse	Kl.	A-vægtet lydtryksniveau (10-160 Hz), dB	G-vægtet infralydniveau dB
Beboelsesrum, herunder børneinstitutioner og lignende	18-7	20	85
	7-18	25	85
Kontorer, undervisningslokaler, og lignende støjfølsomme rum	Hele døgnet	30	85
Erhvervsbebyggelse	Hele døgnet	35	90

*Vejledning om Lavfrekvent støj, infralyd og vibrationer i eksternt miljø. Miljøstyrelsens vejledning nr. 9 af 1997, tabel 3.3.* Vilkår om lavfrekvent støj og infralyd vibrationer gælder al støj fra landbrugsdrift, men kun støj fra landbrugsdriften på ejendommens bygningsparcel, dvs. ikke støj fra f.eks. markdriften.

### Støv

37. Driften må ikke medføre støvgener uden for ejendommens eget areal, som af tilsynsmyndighed skønnes at være væsentlige.

### Tilsyn, kontrol og egenkontrol

38. På tilsynsmyndighedens forlangende skal husdyrbruget dokumentere overholdelse af denne tilladelses vilkår.



39. Der skal til enhver tid foreligge dokumentation for, at affaldet bortskaffes miljømæssigt forsvarligt. Kvittering for bortskaffelse skal kunne fremvises på forlangende.
40. Efter tilsynsmyndighedens anmodning skal der forevises dokumentation for at de forhold i ansøgningen, der ligger til grund for den beregnede ammoniakemission og – deposition samt lugt, er overholdt.

UDKAST



### 3 Husdyrbrugets beliggenhed og planmæssige forhold

#### 3.1 Afstandskravene.

Afstandskrav i § 6 og § 8

Område	Minimumsafstand <sup>3</sup>	Aktuel afstand
Eksisterende/fremtidigt byzone- /sommerhusområde	50 m	>1,5 m
Område i lokalplan udlagt til boligformål, blandet bolig og erhvervsformål eller til offentlige formål med henblik på beboelse, institutioner, rekreative formål og lignende	50 m	>50 m
Nabobeboelse	50 m	Ca. 265 m
Ikke-almene vandforsyningsanlæg	25 m	10 m
Almene vandforsyningsanlæg	50 m	> 1,5 km
Vandløb (herunder dræn) og søer	15 m	>25 m
Offentlig vej og privat fællesvej	15 m	>30 m
Levnedsmiddelvirksomhed	25 m	>25 m
Beboelse på samme ejendom	15 m	ca. 12 m
Naboskel	30 m	>50 m

De generelle afstandskrav i §§ 6, 8 og 20 i Lov om miljøgodkendelse m.v. af husdyrbrug er overholdt med undtagelse af kravet i § 8 om en afstand på minimum 15 m til beboelse på samme ejendom, samt 25 m fra ikke alment vandforsyningsanlæg.

Der søges om dispensation i henhold til § 9.

Afstanden mellem boring og den ansøgte placering af ungdyrstalden er ca. 10 m. Mariagerfjord Kommune dispenserer for afstandskravet til vandboring der er i forbindelse med dispensationen lagt vægt på følgende forhold:

Det vurderes, at dispensation til nedsættelse af afstandskravet kan gives, såfremt boringen sikres mod forureningsrisici. Det skal sikres, at boringens overkant er hævet mindst 0,3 m over de nærmeste omgivelser. Indenfor en afstand på mindst 2 m fra boringen skal terrænet være dækket af et tæt betonlag med fald bort fra boringen. Boringen skal være forsynet med et tæt, udelt og aftageligt dæksel. Udover ovenstående vilkår anbefales det, at der på bygninger ind mod gårdspladsen monteres tagrender for at minimere nedsivning af regnvand omkring boringen.

Afstanden fra ungdyrstalden til beboelse på samme ejendom er 12 m. Mariagerfjord Kommune vælger at dispensere fra afstandskravet til beboelse på samme ejendom i forhold til opførelsen af ungdyrstalden. Dispensationen gives ud fra en vurdering af, at ejendommen som helhed, med den valgte placering af ungdyrstalden i eksisterende halmlade bevirker at husdyrbruget fortsat vil fremstå

<sup>3</sup> Jævnfør Husdyrbruglovens §§ 6 og 8.



som en samlet enhed, og det vurderes af at den valgte placering ikke vil give anledning til væsentlige eller øgede gener.

### 3.2 Beskyttelseslinier og landskabelige hensyn

Der er tale om en eksisterende kvægbedrift, som ligger i det åbne land i et område med spredt bebyggelse. Staldanlægget er beliggende ca. 1,8 km sydvest for Øster Doense.

Fra nord ad Høndrupgårdsvej sløres anlægget af det bakkede landskab, mens landskabet falder mod vest. Staldanlægget ligger åbent mod Høndrupgårdsvej. Der bygges ikke nye stalde i forbindelse med at kvægbedriften udvides. Men ensilagepladsen udvides mod nordøst (se bilag 2). Ensilagepladsen er i forvejen sløret af landskabet, og en udvidelse af ensilagepladsen i nordøstlig retning forventes derfor ikke at fremstå markant i landskabet. Ensilagepladsen udvides desuden i sammenhæng med den eksisterende plads, hvilket giver en visuel sammenhæng med den eksisterende byggemasse. Landskabet præges således mindst muligt i forbindelse med udvidelsen af pladsen.

Der er ikke registreret fredninger og fortidsminder på det areal, hvor den nye ensilageplads skal placeres.

Husdyrbruget ligger uden for sårbare eller beskyttede områder (Natura2000-områder, økologiske forbindelser, særlige naturområder, særligt værdifulde landskaber eller større uforstyrrede landskaber, værdifulde geologiske områder, værdifulde kulturmiljøer herunder beskyttelse af kirkernes fremtræden, skovrejsningsområder, kystnærhedszonen, områder udpeget til fritidsformål, lavbundsarealer, fredede områder, beskyttede naturtyper og beskyttede diger), og det ansøgte byggeri (stald og gyllebeholder) skal ikke i øvrigt opføres inden for bygge- eller beskyttelseslinier (sø-beskyttelseslinie, å-beskyttelseslinie, skovbyggelinie, strandbeskyttelseslinie, kirkebyggelinie, fortidsmindebeskyttelseslinie)

Arealet hvorpå ensilagepladsen skal opføres, er ifølge kommuneplanen udpeget til jordbrugsområde. I jordbrugsområderne skal hensynet til jordbrugserhvervene varetages i balance med hensynet til de øvrige åben-landinteresser og byudviklingsinteresser, jf. retningslinje 5.3.3.

Det forelagte projekt vurderes ikke at være i strid med udpegningsgrundlaget for ovennævnte retningslinje eller de øvrige retningslinjer i kommuneplanen

### 3.3 Vurdering af husdyrbrugets beliggenhed og planmæssige forhold

**Mariagerfjord Kommune vurderer**, at husdyrbruget er beliggende uden for sårbare eller beskyttede områder, og at bygge- og beskyttelseslinier er overholdt på nær afstanden til beboelse og vandboring, disse afstandskrav dispenserer Mariagerfjord Kommune til i denne afgørelse (se ovenstående begrundelse). Derudover vurderes det at udvidelsen i øvrigt ikke vil påvirke de landskabelige værdier væsentligt.

## 4 Husdyrhold, staldanlæg og drift

### 4.1 Staldanlæg og husdyrhold

#### 4.1.1 Staldanlæg og husdyrhold

Det nuværende staldanlæg består af: Kostald, 3 gylletanke, møddingsplads, kalvehus, bindestald, kalvestald, 7 ensilagesiloer, foderlade og halmlade.

Den nuværende bindestald ændres, således at der er kalvebokse samt opbevaring. Staldsystemer med bindestalde udfases i 2027, og det er nødvendigt at ændre opstaldningen af kvierne.

Der etableres ungdyrstald i halmladen.

Nedenstående skema viser produktionsareal, dyretyper og staldsystem/gulvtype i "nuværende" drift, "ansøgt" drift og 8 års-drift. 8 års-driften er husdyrbrugets lovlige drift for 8 år siden.

Staldnavn	Dyretype, gulvtype og Produktionsareal (PA)					
	Ansøgt	PA m <sup>2</sup>	Nudrift (svarende til anmeldelsen fra 2011)	PA m <sup>2</sup>	8 års drift	PA m <sup>2</sup>
Kostald 1785 m <sup>2</sup>	Flexgruppe: Alle kvæg; Dybstrøelse (#207774	540	Heste. Dybstrøelse Malkekøer, kvier og stude. Dybstrøelse	35 505	Heste. Dybstrøelse Malkekøer, kvier og stude. Dybstrøelse	35 505
	Flexgruppe: Alle kvæg; Sengestald med spalter (bagskyl eller ringkanal	810	Malkekøer, kvier og stude. Senge- stald med spalter (kanal, linespil)	810	Malkekøer, kvier og stude. Senge- stald med spalter (kanal, linespil)	810
Kalveboks 1 339 m <sup>2</sup>	Flexgruppe: Alle kvæg; Dybstrøelse	11	Kvier, stude, ammekøer, slag- tekalve (over 6 mdr.). Bindestald med riste	112	Kvier, stude, ammekøer, slag- tekalve (over 6 mdr.). Bindestald med riste	112
Kalveboks 2 48 m <sup>2</sup>	Flexgruppe: Alle kvæg; Dybstrøelse	21	Kalve, (under 6 mdr.). Dybstrøel- se	21	Kalve, (under 6 mdr.). Dybstrøel- se	21
Kalvehus 84 m <sup>2</sup>	Flexgruppe: Alle kvæg; Dybstrøelse	65	Kalve, (under 6 mdr.). Dybstrøel- se	65	Kalve, (under 6 mdr.). Dybstrøel- se	65
Ungdyrstald (NY) 307 m <sup>2</sup>	Flexgruppe: Alle kvæg, He- ste, Får og Ge- der; Dybstrøelse	305	-	-	-	-
<b>I alt (m<sup>2</sup>)</b>		<b>1752</b>		<b>1548</b>		<b>1548</b>





**Dyretype og staldsystemer som indgår i de ansøgte flexgrupper:**

Alle kvæg; Sengestald med spalter (bagskyl eller ringkanal)

- Malkekøer, kvier og stude. Sengestald med spalter (kanal, bagskyl eller ringkanal)
- Ammekøer, slagtekalve (over 6 mdr.). Sengestald med spalter (kanal, bagskyl eller ringkanal)

Alle kvæg; Dybstrøelse

- Malkekøer, kvier og stude. Dybstrøelse
- Ammekøer, slagtekalve (over 6 mdr.). Dybstrøelse
- Kalve (under 6 mdr.). Dybstrøelse

Alle kvæg, heste, får og geder; Dybstrøelse

- Malkekøer, kvier og stude. Dybstrøelse
- Ammekøer, slagtekalve (over 6 mdr.). Dybstrøelse
- Kalve (under 6 mdr.). Dybstrøelse
- Heste. Dybstrøelse
- Får og geder. Dybstrøelse

Den nye ungdyrstald som etableres i eksisterende halmlade. Den "nye" bygning får et produktionsareal på ca. 305 m<sup>2</sup> og de eksisterende stalde har et produktionsareal på til sammen 1.548 m<sup>2</sup>.

Efter udvidelse vil anlægget have et samlet produktionsareal på 1.752 m<sup>2</sup>.

Den nye ungdyrstald er med dybstrøelse og der etableres en ventilator.

### **Vurdering af staldanlæg og husdyrhold**

Der er stillet vilkår om mulige dyretyper og gulvtyper samt til produktionsarealernes størrelse. Disse vilkår sikrer, at de beregninger og vurderinger, som ligger til grund for denne tilladelse er overholdt.

## **4.2 Anlæggets drift**

### **4.2.1 Gyllebeholdere og håndtering af gylle**

På ejendommen er der 3 gyllebeholdere, se bilag 2.

Der er teltoverdækning på den ene af gyllebeholder. De to øvrige gyllebeholdere har flydelag. Omrøring af gyllebeholderne sker kort tid før beholderen skal tømmes f.eks. ved udspreddning. Dette er med til at mindske lugtgener fra oplagring af gylle og i forbindelse med udspreddning.

Den samlede opbevaringskapacitet for de 3 gyllebeholdere udgør i alt 5.405 m<sup>3</sup>.

Med det mulige dyrehold i den ansøgte drift produceres der i alt ca. 4.400 m<sup>3</sup>

Da den ene gyllebeholder har teltoverdækning, forøges kapaciteten i denne med ca. 10 %. Dette giver en opbevaringskapacitet på 14,7 måneder.

Det gøres opmærksom på at gylleholderne på ejendommen er beliggende indenfor 100 m fra sø beskyttet efter § 3 i Naturbeskyttelsesloven. I henhold til § 21 i Husdyrgødningsbekendtgørelsen skal der afhængig af terrænforholdene etableres alarmsystem og beholderbarriere.



Det skal sikres at påfyldningspladsen renholdes for spild.

### **Vurdering af gyllebeholdere og håndtering af gylle**

Mariagerfjord Kommune vurderer at med de stillede vilkår om gødningsopbevaringsanlæggenes overfladeareal sikrer, at de beregninger og vurderinger, som ligger til grund for denne tilladelse er overholdt.

#### **4.2.2 Fast gødning/dybstrøelse**

Dybstrøelse opbevares efter reglerne i husdyrgødningsbekendtgørelsen. Dybstrøelse opbevares i markstak eller på møddingspladsen. Placeringen af møddingspladsen ses på bilag 2.

Mængden af dybstrøelse fra staldene øges med denne tilladelse, da den nye ungdyrstald på 305 m<sup>2</sup> er baseret på dybstrøelse, samt der benyttes et areal på 11 m<sup>2</sup> i kalvebokse 1 til dybstrøelse, stalden har tidligere været benyttet som bindestald. Sammenlagt vil der fremadrettet blive produceret dybstrøelse på 942 m<sup>2</sup>, i nudriften produceres der dybstrøelse på 626 m<sup>2</sup>.

Jævnfør husdyrgødningsbekendtgørelsen må kompost eller kompostlignede dybstrøelse højst ligge samme sted i 12 måneder og må ikke placeres samme sted indenfor de følgende 5 år.

#### **Vurdering af fast gødning/dybstrøelse**

Mariagerfjord Kommune vurderer at med de stillede vilkår vedr. registrering af mængde og placering af dybstrøelse mm., at de beregninger og vurderinger som ligger til grunde for denne miljøtilladelse er overholdt.

#### **4.2.3 Opbevaring af ensilage**

Ensilagepladsen udvides mod nordøst. Udvidelsen anlægges med randzone. Der opsættes mure på dele af de eksisterende ensilagesiloer (ensilagesilo 7).

Vand fra ensilagepladsen opsamles via afløb midt på pladsen og ledes til gyllesystemet.

Opmærksomheden henledes på, at kasseret ensilage fra ensilagepladser eller siloer skal fjernes løbende og opbevares overdækket med plast eller lignende for at forhindre lugtgener, jf. husdyrgødningsbekendtgørelsen.

Af de generelle regler i husdyrgødningsbekendtgørelsen fremgår, at ensilagestakke, der ikke placeres på fast bund med afløb til opsamlingsbeholder, højst må være placeret på samme sted i 24 måneder. Der skal derefter gå 5 år, før ensilage igen må placeres på samme sted.

#### **Vurdering af opbevaring af ensilage**

Mariagerfjord Kommune vurderer, at såfremt forskrifterne for opførelse af ensilageplads/plansilo overholdes og reglerne i husdyrgødningsbekendtgørelsen overholdes giver opbevaring af ensilage ingen væsentlige gener for omgivelserne.

## 4.3 Energi forbrug

### 4.3.1 Energi

Elektricitet anvendes bl.a. til malkning, nedkøling af mælk, gyllepumpning samt belysning. Efter udvidelsen forventes elforbruget at stige, da den nye stald skal oplyses ved behov.

Der sker ingen egenproduktion af energi fra vindmølle, biogasanlæg eller andet. Husdyrbrugets klimapåvirkning søges begrænset ved at minimere elforbruget via nedenstående tiltag:

- Staldene er med naturlig ventilation og der er derfor ikke energiforbrug til dette.
- Gyllepumperne får eftersyn hver 14-15 mdr. for at sikre at gyllepumpen kører optimalt.
- Der er LED-belysning i malkestalden og delvist LED-belysning i kostalden.

Bedriften er tidligere blevet gennemgået i samråd med en energikonsulent. Det aktuelle elforbrug på bedriften er på 60.000 kWh pr. år. Ud fra normtal angivet i håndbog for kvæghold (2015) estimeres det dog at energiforbruget vil være på omkring 97.000 kWh pr. år. Elforbruget ligger altså umiddelbart under det forventede for en produktion af denne størrelse.

### 4.3.2 Vandforbrug

Stalden forsynes af vand fra egen boring. Forbruget af drikkevand til køerne registreres, og er aktuelt på 5.200 m<sup>3</sup>/år. Det forventede vandforbrug fremgår af nedenstående tabel.

	Ansøgt drift (m <sup>3</sup> )
Drikkevand	5.500
Staldrengøring	500
Vask malkeanlæg	330
Husholdning	170
<b>Vand i alt</b>	<b>6.500</b>

## 4.4 Spildevand og vandforbrug

### 4.4.1 Spildevand

Regnvand fra befæstede arealer (ikke ensilagepladsen), samt tagvand fra kostaldens østlige del, ledes til søen syd for anlægget. Tagvand fra kostaldens vestlige del nedsives diffust.

Husdyrbruget er tilsluttet egen vandforsyningsanlæg. Staldene og boligen forsynes fra egen boring.



## Vurdering af spildevandsforhold

Mariagerfjord Kommune vurderer, at spildevand håndteres og udledes hensigtsmæssigt. For at sikre færrest mulige gener fra ejendommens spildevand er der stillet vilkår jf. kapitel 2. Der er bl.a. stillet vilkår om, at afløb fra stald, vaskepladser og kørefaste arealer omkring staldbygninger, gødningsopbevaringsanlæg og lign. med transport af husdyrgødning, skal føres gennem tætte og lukkede ledninger med afløb til gyllesystemet, eller anden tæt opsamlingsbeholder, der er godkendt til formålet. Der er også stillet vilkår om, at øvrigt overfladevand, herunder tagvand, skal overholde gældende afstandskrav, og ikke må anledning til gener for de omkringboende.

## 4.5 Affaldshåndtering

### 4.5.1 Affaldshåndtering

Alle indsamlingsvirksomheder eller transportører af affald skal være registreret i det nationale Affaldsregister ([www.affaldsregister.mst.dk](http://www.affaldsregister.mst.dk)). Mariagerfjord Kommune gør opmærksom på affaldsproducenten er ansvarlig for, at der udelukkende anvendes transportører/indsamlere af affald, som er registrerede.

#### Fast affald

Oversigt over affaldstype, samt håndtering og bortskaffelse fremgår af nedenstående tabel.

Affaldstype	Håndtering og bortskaffelse
<b>Restaffald</b> - landbrugsplastic	Landbrugsplastic opsamles i en container opstillet ved sydenden af kostalden. Der er en aftale med en vognmand om afhentning heraf. Øvrigt plasticaffald opsamles og køres til genbrugsplads.
<b>Klinisk risikoaffald</b> - medicinrester - brugte kanyler	Dyrlægen tager dette med retur.
<b>Spildolie, oliefiltre</b>	Service på traktor m.v. foretages ved mekaniker/autoværksted.

Der henvises desuden til Mariagerfjord Kommunes affaldsregulativ for erhvervsaffald.

#### Døde dyr

Døde dyr afhentes af DAKA, i henhold til gældende regler. De opbevares hygiejnisk og overdækket på en plads med spalter vest for anlægget.

## Vurdering af affaldshåndtering

Mariagerfjord Kommune vurderer, at de miljømæssige krav til affaldshåndtering er opfyldt, når vilkår og affaldsregulativ følges.

## 4.6 Kemikalier, olie, handelsgødning og hjælpestoffer

### 4.6.1 Kemikalier, olie, handelsgødning og hjælpestoffer

#### **Olieforbrug**

Der anvendes dieselolie til drift af landbrugsmaskiner. Forbruget varierer over året afhængigt af sæson.

Dieselolie opbevares i en 1.800 l olietank i maskinhuset. Tanken er placeret på fast gulv uden afløb.

Der anvendes fyringsolie til opvarmning af stuehuset. Fyringsolietanken er placeret umiddelbart syd for stuehuset.

#### **Kemikalieforbrug**

Husdyrbrugets forbrug af kemikalier er primært i form af sprøjtemidler til markbrug. Da en maskinstation står for markarbejdet, opbevares der ikke kemikalier på ejendommen.

#### **Handelsgødning**

Der opbevares ikke handelsgødning på ejendommen.

### Vurdering af opbevaring af kemikalier, olie, handelsgødning og hjælpestoffer

Mariagerfjord Kommune vurderer, at opbevaring og håndtering af kemikalier, olie, råvarer mm. ikke vil påvirke miljøet, ved overholdelse af gældende lovgivning og de stillede vilkår.

## 4.7 Uheld og risici

### 4.7.1 Redegørelse for mulige uheld

Ansøger har beskrevet nedenstående vedr. mulige uheld og forholdsregler i den forbindelse:

Type	Forebyggende foranstaltninger	Akut håndtering af uheld
<b>Gylleudslip</b>	Maskinstationen kommer med det mest opdaterede materiel og udbringer husdyrgødningen. På gyllevognen er der en sugeslange så der er ingen risiko for spild under overførslen Gyllebeholdere tilses jævnligt og bliver kontrolleret hver 10. år.	I tilfælde af gylle udslip vil gyllen sandsynligvis løbe vest/nord om ejendommen ud på åben mark. I tilfælde af et sådant uheld vil ansøger sørge for at inddæmme udslippet og hvorefter påbegynde oprydningsarbejdet. Nødstrømsgeneratoren placeres i den tidligere bindestald.
<b>Strømsvigt</b>	Der er nødstrømsgenerator på ejendommen	Der minimal risiko for forurening, da tanken er på fast bund og olien ikke kan løbe ud af maskinhuset.
<b>Olieudslip</b>	Olie opbevares i godkendt tank i laden på fast bund uden afløb.	
<b>Kemikalieudslip</b>	Der er ingen landbrugskemikalier på ejendommen idet markarbejdet udføres af maskinstation	

**Typer og håndtering af driftsforstyrrelser på husdyrbruget.**



Sker der uheld der kan medføre alvorlige påvirkninger af natur om miljø vil alarmcentralen straks blive kontaktet. Ligeledes vil kommunens miljøafdeling efterfølgende blive underrettet.

Den generelle lovgivning har indarbejdet risici for større ulykker og katastrofer, således der ikke sker utilsigtet forurening af det omkringliggende miljø.

## Vurdering af uheld og risici

Mariagerfjord Kommune vurderer, at husdyrbrugets indretning og drift minimerer risikoen for uheld, og at husdyrbruget, ved overholdelse af de stillede vilkår og de generelle regler, ikke vil påvirke miljøet væsentligt.

## 5 Forurening med ammoniak fra husdyrbruget

### 5.1 Beskrivelse af ammoniakfordampning fra anlægget

Udvidelsen/ændringen medfører en forøgelse af ammoniakfordampningen på 177 kg N/år, set i forhold til nudriften, så husdyrbrugets samlede emission bliver 2307 kg N/år.

Der er indsendt beregninger af husdyrbrugets ammoniakemission, som viser den ansøgte udvidelse set i forhold til såvel nudriften som 8 års-driften<sup>4</sup>. Beregningsresultaterne fremgår af nedenstående tabel.

	Ammoniakemission	Meremission i fht nudrift	Meremission i fht 8 år tilbage
8 års driften	2130 kg N/år	-	-
Nudrift	2130 kg N/år	-	-
Ansøgt	2307 kg N/år	177 kg N/år	177 kg N/år

**Ammoniakemissionsberegninger for både den ansøgte udvidelse og for samtlige udvidelser over en 8-årig periode.**

### 5.2 Bedste tilgængelige teknik (BAT)

#### 5.2.1 Beregning af den maksimale ammoniakfordampning

Med udgangspunkt i de vejledende emissionsgrænseværdier opnåelige ved anvendelse af den bedste tilgængelige teknik for kvægdrift på dybstrøelse eller i gyllebaserede staldsystemer<sup>5</sup> har IT-ansøgningssystemet beregnet husdyrbrugets samlede emissionsgrænseværdi til 2307 kg N/år. Beregningen fremgår af tabellen nedenfor:

<sup>4</sup> 8 års-driften er husdyrbrugets lovlige drift for 8 år siden.

<sup>5</sup>Vejledende emissionsgrænseværdier opnåelige ved anvendelse af den bedste tilgængelige teknik (BAT), jf. godkendelsesbekendtgørelsens Bilag 3.



Samlet BAT beregning			
	Stalde	Lagre	Total
Samlet BAT krav (kg NH <sub>3</sub> -N /år)	1731	576	2307
Faktisk emission (kg NH <sub>3</sub> -N /år)	1731	576	2307
Forskel (kg NH <sub>3</sub> -N /år)	-	-	0
Vejledende BAT Overholdt?	-	-	Ja

Ammoniaktab pr. produktion opnåelig ved anvendelse af BAT						
Produktion	BAT krav Areal (kg NH <sub>3</sub> -N / (m <sup>2</sup> · år))		Korrektionsfaktor for udegående	Vejl. sum (kg NH <sub>3</sub> -N / år)	Ansøgers forslag (kg NH <sub>3</sub> -N /år)	Kommunens krav (kg NH <sub>3</sub> -N /år)
(#248746) Flexgruppe: Alle kvæg; Sengestald med spalter (bagskyl eller ringkanal)	810	1,16	1	940		
(#248747) Flexgruppe: Alle kvæg; Dybstrøelse	540	0,84	1	454		
(#248755) Flexgruppe: Alle kvæg; Dybstrøelse	11	0,84	1	9		
(#248757) Flexgruppe: Alle kvæg; Dybstrøelse	21	0,84	1	18		
(#248760) Flexgruppe: Alle kvæg; Dybstrøelse	65	0,84	1	55		
(#248763) Flexgruppe: Alle kvæg, Heste, Får og Geder; Dybstrøelse	305	0,84	1	256		

Den faktiske ammoniakemission fra husdyrbruget er i husdyrgodkendelse.dk beregnet til 2307 kg N/år, hvilket svare til BAT-kravet.

I det forelagte projekt er der frivilligt valgt at reducere ammoniakemissionen ved at etablere teltoverdækning af en af gyllebeholderne, dette tiltag indgår ikke i beregninger af den faktiske ammoniakemissionen.

### Vurdering af BAT for ammoniak

Mariagerfjord Kommune har samlet set vurderet, at det konkrete husdyrbrug overholdt kravene for at leve op til anvendelse af BAT.

## 5.3 Vurdering af ammoniakpåvirkning af beskyttet natur

### 5.3.1 Kategori 1- natur

Kategori 1-natur omfatter de ammoniakfølsomme Natura 2000-naturtyper, som indgår i udpegningsgrundlaget for Natura 2000-områderne.



Nærmeste kategori 1-natur er et overdrev beliggende i Natura 2000-område nr. 222 Villestrup ådal. Der er beregnet en totaldeposition fra anlægget på 0 kg N/ha/år til det mest kritiske naturpunkt i området.

Ifølge beregninger fra husdyrgodkendelse.dk er der 1 husdyrbrug der skal medtages ift. kumulationradius af ammoniak. Højeste tilladte totaldeposition til nærmeste kritiske naturpunkt er derfor 0,4 kgN/ha/år.

Det vurderes derfor at beskyttelsesniveauet er overholdt

### **5.3.2 Kategori 2 natur**

Kategori 2-natur udgøres af ammoniakfølsomme områder udenfor Natura 2000-områder, nærmere bestemt højmoser, lobeliesøer samt heder større end 10 ha, som er omfattet af naturbeskyttelseslovens § 3, og overdrev større end 2,5 ha, som er omfattet af naturbeskyttelseslovens § 3.

Nærmeste forekomst er et overdrev. Der er beregnet en totaldeposition fra anlægget på 0 kg N/ha/år i området, og beskyttelsesniveauet er 1 kgN/ha/år i totaldeposition

Det vurderes derfor at beskyttelsesniveauet er overholdt.

### **5.3.3 Kategori 3 natur**

Kategori 3-natur udgøres af øvrige ammoniakfølsomme § 3-arealer, som heder, moser og overdrev, samt ammoniakfølsomme skove.

Nærmeste forekomst er et overdrev. Merdeposition fra anlægget er beregnet til 0 kg N/ha/år og beskyttelsesniveauet er 1 kgN/ha/år i merdeposition.

Beskyttelsesniveauet er dermed overholdt.

## **Vurdering af påvirkningen fra anlægget**

Mariagerfjord kommunen vurderer, at oplysninger om kildehøjder, ruheder og kumulation er korrekte.

Mariagerfjord Kommune vurderer, at husdyrbrugets ammoniakemission ikke vil medføre væsentlige virkninger på hverken kategori 1,2 eller 3-naturområder. Det er samtidig kommunens vurdering, at der ikke er særlige forhold, som kan begrunde en skærpelse af de generelle beskyttelsesniveauer, som findes for natur.

Den samlede vurdering er foretaget med baggrund i miljøstyrelsens vejledning og vurderes at være foreneligt med husdyrgodkendelsesbekendtgørelsen og habitatdirektivforpligtelsen som denne er defineret i miljøstyrelsens vejledning.

### **5.3.4 Natura 2000**

Det er Mariagerfjord Kommunes opfattelse, at hvis ansøgningen ikke er i modstrid med bevaringsmålsætningen for naturtyperne på udpegningsgrundlaget for nær-



meste Natura 2000 område, kan det sikres, at arterne ikke påvirkes i modstrid med ønsket om gunstig bevaringsstatus for disse. Da naturtyper i kategori 1 ikke påvirkes over beskyttelsesniveauet, vurderes det, at der ikke er problemer i forhold til arter på udpegningsgrundlag.

### **5.3.5 Bilag IV arter og andre beskyttede arter**

Beskyttede naturområder kan være leve-, yngle- eller rasteområder for Bilag IV-arter, rødlistearter eller ansvarsarter, og er blandt andet derfor sikret mod forringelse af naturtilstanden via lovgivning. Forhøjet tilførsel af det kvælstofholdige næringsstof *ammoniak*, kan bidrage til ændringer i naturtilstanden og dermed føre til en forringelse af levestederne for følsomme og truede plante- og dyrearter.

Mariagerfjord Kommune har ingen kendskab til oplysninger om Bilag IV arter i nærområdet til ejendommen, og vurderer på denne baggrund, at godkendelse af anlæggets ammoniakfordampning ikke vil beskadige eller ødelægge leve-, yngle- eller rasteområder for bilag IV-arter.

## **6 Nabogener fra husdyrbruget**

### **6.1 Lugt**

#### **6.1.1 Lugt fra dyrehold**

Der kan forekomme lugtemission fra produktionen fra selve staldanlægget ved udmugning og rensning af staldanlæg og ved udbringning på marker.

Den primære kilde til lugt fra dyrehold er fra staldanlægget.

Lugt i forhold til omkringboende vurderes ud fra beregninger af lugt fra staldanlæg med dyrehold. Lugtgener fra opbevaringsanlæg samt ved udbringning indgår ikke i lugtberegningerne, men håndteres primært ved hjælp af generelle regler i husdyrgødningsbekendtgørelsen (fx regler om tæt overdækning af mødding uden daglig tilførsel samt flydelag eller tæt overdækning af gyllebeholdere).

For at mindske risikoen for lugt foretages jævnligt rengøring i og omkring siloer og bygninger, og anlægget forventes ikke at give anledning til lugtgener ud over, hvad der er normalt for denne type af animalsk produktion.

Tabellen viser de beregnede geneafstande og aktuelle afstande. Geneafstanden måles fra lugtcentrum af staldanlægget til kant af nærmeste bolig. Beboelsesbygninger på ejendomme med landbrugspligt efter landbrugslovens regler samt beboelsesbygninger, der ejes af driftsherren, medregnes ikke. For byzone/sommerhusområde eller ifølge kommuneplanens rammedel, fremtidigt byzone- eller sommerhusområde skal genekriteriet overholdes i forhold til hele området og ikke kun til de beboelsesbygninger, som findes i området.

Lugtgeneafstandene er beregnet som for fuld besætning. Alle eksisterende og nye stalde indgår i beregningen.

**Samlet resultat af lugtberegning** ? i

Bebyggelse	Kumulation	Model	Ukorrigeret geneafstand (m)	Korrigeret geneafstand (m)	Vægtet gennemsnitsafstand (m)	Genekriterie overholdt	
Hobrovej 108	0	FMK	73,7	73,7	935,6	Ja	▼
Høndrupgaardsvej 11	0	FMK	73,7	73,7	1082,9	Ja	▼
Høndrupgaardsvej 6	0	FMK	73,7	73,7	363	Ja	▼
Valmuemarken 25B	0	NY	149,1	149,1	1847,6	Ja	▼
Ø. Doense By, Vebbestrup	0	FMK	233	233	1832,2	Ja	▼

**Resultat af lugtberegning i husdyrgodkendelse.dk**

Dyreholdets lugtafgivelse er i husdyrgodkendelse.dk beregnet med hhv. den nye beregningsmodel og FMK-modellen. I beregningerne indgår afstand til den pågældende lokalitet/område, samt hvor meget det lugter fra de enkelte staldsystemer. Beregningerne angiver den geneafstand, som er udtryk for den højeste beskyttelse af naboerne.

**Vurdering af lugt fra dyrehold**

Lugtberegninger viser, at husdyrbruget efter udvidelsen ikke vil være til gene for omkringboende, fordi den korrigerede geneafstand er kortere end den vægtede gennemsnitsafstand. Beregningerne forudsætter, at der er god staldhygiejne samt at ventilationsanlægget svarer til, hvad der normalt forekommer på husdyrbrug af denne type.

Det vurderes, at de stillede vilkår sikrer, at staldhygiejne ikke giver anledning til, at lugten fra husdyrbruget er anderledes/værre, end hvad der normalt forekommer fra denne type husdyrbrug.

**6.2 Fluer og skadedyr****6.2.1 Flue- og skadedyrsbekæmpelse**

Der er aftale med et firma ift. Skadedyrsbekæmpelse (Rovfluen). Der udsættes gyllefluer og snyltehvepse for at bekæmpe fluegener. Herudover holdes der rent på ejendommen.

**Vurdering af flue- og skadedyrsbekæmpelse**

Kommunen vurderer, at de stillede vilkår sikrer, at der ikke opstår problemer i forhold til fluer eller rotter på husdyrbruget.



## 6.3 Transport

### 6.3.1 Transport

Nedenstående tabel angiver det forventede antal transporter på ejendommen efter udvidelsen

Art	Antal transporter årligt*
Mælk	183
Levering af foder	13
Levering af brændstof	4
Dyr til slagteri	12
Udbringning af gylle og dybstrøelse	Maskinstation udbringer gylle
Døde dyr	Efter behov

### Vurdering af transport

Mariagerfjord Kommune vurderer, at transport til og fra husdyrbruget ikke giver væsentlige gener for naboer og øvrige boligområder ud over, hvad man kan forvente af denne type husdyrbrug.

## 6.4 Støj

### 6.4.1 Støj

Der kan forventes støj fra malkeanlægget ved malkning. Der malkes to gange dagligt.

Der blandes og hentes foder dagligt. Blandingen af foder sker på ensilagepladsen eller i foderladen.

I den nye ungdyrstald etableres der en ventilator, hvorfra der kan forekomme lav støj. Der vil blive installeret en moderne ventilator med et lavt støjniveau, og da der er langt til nærmeste nabo, forventes der ikke væsentlige støjgener fra ventilatoren.

Der kan desuden forventes støj fra bl.a. transport i forbindelse med daglig kørsel, samt periodevis i forbindelse med udbringning af gylle og ved ensilering.

### Vurdering af støj

Mariagerfjord Kommune vurderer, at der ikke vil være væsentlige støjgener for de omkringboende. Der er ca. 300 meter fra hjørne af kostalden til hjørne af nærmeste beboelse uden landbrugspligt. Det vurderes, at støjkilder på ejendommen ikke er til gene ved nabobeboelser dels pga. afstanden til nabobeboelserne, og dels fordi støjkilderne overvejende er svage eller kortvarige.



## 6.5 Støv

### 6.5.1 Støv

I forbindelse med levering af foder og mineraler kan der opstå støvgener, hvilket dog oftest er af begrænset karakter, især da dette leveres i foderladen. Ejendommens tilkøres fra Høndrupgårdsvej. Ejendommen er placeret tæt op ad vejen. Mælken afhentes ved mælketanken, hvor der tilkøres på grus. Øvrig transport foregår hovedsageligt ad tilkørslen øst fro kostalden, hvor arealet er asfaltbelagt. De interne transportveje er centralt placeret mellem kostalden og foderladen/ensilagepladsen, samt nord om kostalden til gyllebeholderne.

### Vurdering af støv

Mariagerfjord Kommune vurderer at støv ikke vil give anledning til væsentlige gener for omgivelserne, og det vurderes ikke at være nødvendigt, at stille yderligere vilkår vedr. støv.

## 6.6 Lys

### 6.6.1 Lys

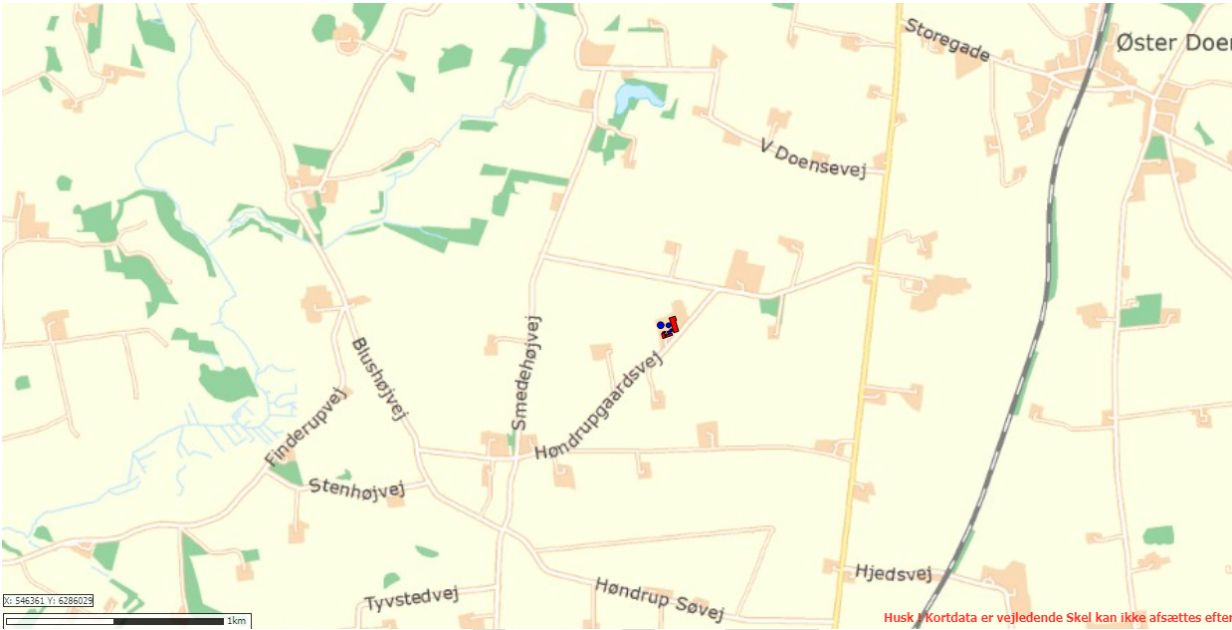
Lyset ved nordgavlen af foderladen tændes manuelt. Lyset oplyser ensilagepladsen. Der kan desuden forventes lys fra bl.a. maskiner i forbindelse med kørsel og ved ensilering.

I forbindelse med udvidelsen ændres der ikke på lyskilder, som evt. kan virke generende for naboer eller passerende trafik.

### Vurdering af lys

Mariagerfjord Kommune vurderer, at udendørs lys ikke giver anledning til gener for naboer eller passerende trafik, da der er langt til naboer og kun begrænset trafik på nærliggende veje.

# Bilag 1 Husdyrbrugets beliggenhed



UDKAST



## Bilag 2 Situationsplan





## Bilag 3 Naturberegningspunkter

