

Returadresse
Land, By og Kultur – Byg og Miljø
Smed Sørensens Vej 1, 6950 Ringkøbing

Genbrugspladsen Ringkøbing
Baldersvej 4
6950 Ringkøbing

**NATURENS
RIGE**

Sagsbehandler
Yvonne Grandahl
Direkte telefon
99741513
E-post
yvonne.grandahl@rksk.dk
Dato
14. august 2018
Sagsnummer
18-011235

VVM-afgørelse og miljøgodkendelse

Lem Genbrugsplads, Energivej 1, 6940 Lem St.



Indholdsfortegnelse

	Emne:	Side:
1	Ansøgning	5
2	Afgørelse	5
3	Vilkår	5
4	Ikke Teknisk resumé	11
5	Miljøteknisk vurdering	11
6	Gyldighed og retsbeskyttelse	14
7	Offentliggørelse og Klagevejledning	15
8	Liste over modtagere af kopi af godkendelse	18
9	Oversigtsplan - Bilag 1	19
10	Situationsplan - Bilag 2	20
11	Miljøteknisk beskrivelse - Bilag 3	21
12	Gennemgang af standardvilkår - Bilag 4	33
13	Lovgrundlag - Bilag 5	37
14	Dokumentation af vilkår til støj - Bilag 6	38

Stamdata for virksomheden

Virksomhedens navn	Lem Genbrugsplads
Virksomhedens adresse	Energivej 1, 6940 Lem St.
Virksomhedens kontaktperson	Ringkøbing Genbrugsplads, Att: Per Bille Nørgaard
Virksomhedens matrikelnummer	38n Ø. Lem By, Sdr. Lem
CVR-nr./P-nr.	29189609 / 1008984669
Listebetegnelse, godk.bek. 1458 /12-12-2017 med senere ændringer	K211 - Genbrugspladser, der modtager affald fra private og lignende affald fra erhvervsvirksomheder med en kapacitet for tilførsel af 30 tons affald om dagen eller med mere end 4 containere med et samlet volumen på mindst 30 m ³ .
Omfattet af standardvilkår, godk.bek. 1474/12-12-2017 med senere ændringer	Ja K211, Afsnit 20
Omfattet af bilag 1, godk. bek. 1458/12-12-2017 med senere ændringer	Nej
Omfattet af VVM, lovbek. 448 af 10. maj 2017	Bilag 2, 11b – Anlæg til bortskaffelse af affald.
Omfattet af risikobek. bek. 372 / 25-04-2016	Nej
Pligt til afgivelse af miljøoplysninger (PRTR-bek.), bek. 1172 / 13-10-2015	Nej
Dato for øvrige miljøgodkendelser	-
Dato for andre tilladelser	Tilslutningstilladelse, dateret 04-06-2018

Aktiviteter

Hovedaktivitet: Genbrugsplads, der modtager affald fra private og lignende affald fra erhvervsvirksomheder med mere end 4 containere.
Væsentlige biaktiviteter: -
Væsentligste miljøforhold: <u>Støj:</u> - Kørsel til og fra virksomheden samt intern transport.

- Ophaling, afhentning, tømning og afsætning af containere.
- Komprimering, grabning, tømning og lastning af affald.
- Aflæsning af affald, særligt murbrokker, beton, sten, jern og metal.
- Aflevering af flasker.
- Renholdelse af plads, som fejning, støvsugning og snerydning.

Luftforurening:

- Støv fra aflevering, oplag og afhentning af jord, murbrokker og andet støvende affald.
- Støv fra læsning af haveaffald.
- Lugt fra opbevaring af haveaffald.

Risiko for forurening af jord, grundvand eller overfladevand:

- Overfladevand fra befæstede arealer, hvor der eventuelt sker spild.
- Utætte befæstede arealer.
- Uheld med udslip af olie fra transportmateriel og komprimatorer.
- Utætte olieudskillere eller afløbssystemer knyttet hertil.
- Ensilagesaftlignende vand fra oplag af haveaffald.

Sagsbehandler	Telefon	Mail
Yvonne Grandahl, Byg og Miljø	9974 1513	Yvonne.grandahl@rksk.dk
Kvalitetssikret af: Pernille Nielsen, Byg og Miljø		

1 Ansøgning

Ringkøbing-Skjern Kommune, Affald/Genbrug, har ansøgt om miljøgodkendelse til en ny genbrugsplads i Lem St.. Ansøgningen er indsendt den 15. marts 2018.

2 Afgørelse

2.1 VVM

Der er foretaget en screening af projektet i henhold til VVM-bekendtgørelsen. Det er vurderet, at der ingen væsentlig indvirkning er på miljøet og det er derfor afgjort, at genbrugspladsen ikke er af et sådant omfang, at projektet er omfattet af VVM-pligten (Vurdering af Virkning på Miljøet).

Afgørelsen er begrundet i, at miljøpåvirkningens omfang ikke er af en sådan karakter og/eller grad, at aktiviteterne må antages at kunne få væsentlig indvirkning på miljøet.

Afgørelsen er meddelt i henhold til "Lov om miljøvurdering af planer og programmer og af konkrete projekter (VVM), lovbekendtgørelse nr. 448 af 10. maj 2017".

2.2 Miljøgodkendelse

Ringkøbing-Skjern Kommune godkender hermed det ansøgte på de i afsnit 3 nævnte vilkår. Godkendelsen er givet på grundlag af ansøgningen og oplysningerne i sagen i øvrigt, jævnfør beskrivelserne og bilagene til denne godkendelse.

- Miljøgodkendelse efter miljøbeskyttelsesloven § 33 og godkendelsesbekendtgørelsen.

Fremtidige nye aktiviteter, ændringer eller udvidelser såvel bygningsmæssigt som driftsmæssigt, som kan indebære forøget forurening, eller flytning af forureningsniveau til andre områder eller øget affaldsfrembringelse, må ikke påbegyndes, før der foreligger en afgørelse fra kommunen. Det er kommunen, der afgør om godkendelse er nødvendig (miljøbeskyttelsesloven § 33 og 37).

Der gøres opmærksom på, at miljøgodkendelsen ikke fritager fra krav om tilladelse, godkendelse eller dispensation efter anden lovgivning. Eventuelt byggeri må først påbegyndes, når der ligger en særskilt tilladelse til igangsættelse af byggeriet.

Der gøres endvidere opmærksom på at indretning og drift skal overholde gældende lovgivning på miljøområdet.

Retsbeskyttelsen er nærmere beskrevet i afsnit 6. Det anvendte lovgrundlag er nærmere beskrevet på bilag 5.

3 Vilkår

3.1 Generelt

- 3.1.1 Virksomheden skal etableres og drives som beskrevet i ansøgningen med supplerende oplysninger, dog med de ændringer og tilføjelser, der fremgår af vilkårene nedenfor.
- 3.1.2 Virksomheden skal holde Ringkøbing-Skjern Kommune orienteret om, hvem der er miljømæssigt driftsansvarlig for virksomheden.
- 3.1.3 De af godkendelsens vilkår, der angår driften, skal være kendt af de personer, der er ansvarlige for og udfører den pågældende del af driften.
Et eksemplar af godkendelsen skal til enhver tid være tilgængelig på virksomheden.
- 3.1.4 Virksomhedens journaler, procedurer og øvrige registreringer med miljømæssig relevans skal være tilgængelig for tilsynsmyndigheden.
- 3.1.5 Hvis godkendelsen ikke er udnyttet inden 2 år fra godkendelsesdatoen, bortfalder den.
- 3.1.6 Hvor der i vilkårene anvendes betegnelsen "befæstet areal" menes en fast belægning, der giver mulighed for opsamling af spild og kontrolleret afledning af nedbør.
Hvor der i vilkårene anvendes betegnelsen "tæt belægning" menes en fast belægning, der i løbet af påvirkningstiden er uigennemtrængelig for de forurenende stoffer, der håndteres på arealet.

3.2 Beredskab

- 3.2.1 Virksomheden skal udarbejde og løbende ajourføre beredskabsplan for uheld og utilsigtet udslip, inkl. korrekt telefonnr. til Ringkøbing-Skjern Forsyning.
- 3.2.2 Ved driftsuheld, der kan medføre forurening af kloaksystem, jord og grundvand eller luft, skal virksomheden straks:
- forsøge at afværge situationen
 - forsøge at standse forureningen og/eller dens spredning
 - kontakte alarmcentralen på telefon 112 ved større eller ikke kontrollerbare uheld
 - kontakte Ringkøbing-Skjern Forsyning pr. telefon.

Ringkøbing-Skjern Kommune skal orienteres hurtigst muligt og senest førstkommande hverdagsmorgen.

Senest 7 dage efter uheld skal virksomheden have indsendt rapport til kommunen, der beskriver uheldets omfang og indsatsen mod miljømæssige skader samt beskriver forebyggende foranstaltninger, der begrænser risiko for nye uheld.

3.3 Indretning af drift

- 3.3.1 Der skal på virksomheden foreligge en driftsinstruktion, der beskriver, hvordan personalet skal forholde sig i forbindelse med modtagelse og sortering af affaldet og i tilfælde af uheld.
- 3.3.2 Der skal i pladsens åbningstid altid være mindst en person til stede til at foretage modtagekontrol og vejlede borgerne til korrekt aflevering.

3.3.3 Alle affaldsområder, containere, båse og opsamlingsbeholdere, der er i brug, skal være tydeligt mærkede, således at det klart fremgår, hvor de forskellige affaldsfraktioner opbevares.

3.3.4 Virksomheden må kun modtage og opbevare de nævnte affaldsfraktioner:

•	Forbrændingseget affald	-	Stort brændbart
		-	Småt brændbart
		-	Imprægneret træ til energiudnyttelse
•	Deponeringseget affald	-	Affald til deponi
•	Pap og papir	-	Pap
		-	Aviser og blade
•	Glas	-	Planglas med rammer
		-	Flasker og emballageglas
•	Plast	-	Havemøbler til genbrug
		-	Plast til genbrug
•	Haveaffald	-	Haveaffald
•	Jern og metal	-	Jern og metal
		-	Dåser
•	Bygge- og anlægsaffald	-	Beton, mursten og tegl
•	Jord	-	Borger jord
•	Andre genanvendelige fraktioner	-	Gips
		-	PVC
		-	Tøj
		-	Dæk
		-	Rent træ
•	Andet affald	-	Blandede batterier
		-	Akkumulatorer
		-	EE-affald
		-	Køl, frys og hårde hvidevarer
		-	Lysstofrør og andre lyskilder

Oplagsmængder og opbevaring af de forskellige fraktioner fremgår af ansøgningsmaterialet, se Bilag 3, side 23.

- 3.3.5 Affaldet skal sorteres så hurtigt som muligt, dog senest inden ophør af næstfølgende arbejdsdag, og må kun opbevares i de dertil beregnede affaldsområder, containere, båse eller beholdere samt for farligt affald i de dertil indrettede faciliteter.
- 3.3.6 Hvis virksomheden modtager affald, der ikke er omfattet af virksomhedens miljøgodkendelse, og som det ikke umiddelbart er muligt at henvise til en anden affaldsmodtager, skal affaldet placeres i et særskilt oplagsområde. Virksomheden skal herefter hurtigst muligt kontakte tilsynsmyndigheden og orientere om affaldet.

Farligt affald

- 3.3.7 Kviksvølvholdige lyskilder skal håndteres forsigtigt og opbevares i materiel, der beskytter mod beskadigelse. Andet kviksvølvholdigt affald skal opbevares i lukkede emballager.
- 3.3.8 Akkumulatorer og batterier skal opbevares i tætte syrefaste beholdere med overdækning eller under tag. Alternativt kan akkumulatorer og batterier opbevares i specialcontainere til farligt affald.

Affald

- 3.3.9 Haveaffald og kompost skal opbevares på befæstet areal med fald mod afløb eller sump.
- 3.3.10 I de faciliteter, hvor der placeres effekter til direkte genbrug, må der ikke stilles eller byttes farligt affald, herunder maling. Ved farligt affald medregnes ikke akkumulatorer, imprægneret træ, batterier, lysstofrør og sparepærer, elektronikaffald, kølemøbler og asbestholdige materialer.
- 3.3.11 Såfremt der i særlige tilfælde er behov for modtagelse af letfordærligt affald, må dette højst opbevares 1 uge i lukket container eller 1 døgn i sække.
Hvis det er særligt lugtende affald, skal det snarest muligt videretransporteres.
- 3.3.12 Containere med lette materialer så som papir, plast og lignende skal være lukkede eller overdækkede for at hindre, at materialer giver anledning til flugt.
- 3.3.13 Affald, der spildes, skal opsamles og anbringes i de dertil indrettede containere og affaldsområder.
- 3.3.14 Spild af olie og kemikalier (herunder grus, savsmuld eller lignende anvendt til opsugning) skal opsamles straks og opbevares og bortskaffes som farligt affald. Der skal til enhver tid forefindes opsugningsmateriale på virksomheden.
- 3.3.15 Haveaffald skal bortskaffes og arealet ryddes for haveaffald og saft fra haveaffald mindst 1 gang pr. uge i sommerhalvåret.

3.4 Forureningsbegrænsning

Støj

- 3.4.1 Virksomhedens samlede støjbidrag – målt eller beregnet som det ækvivalente, korrigerede støjniveau i dB(A) – må uden for virksomhedens eget areal ikke overstige følgende grænseværdier:

		Område I	Område II	Område III	Midlingstid
Mandag - fredag	07.00 – 18.00	60 dB(A)	45 dB(A)	55 dB(A)	*
Lørdag	07.00 – 14.00				
Mandag - fredag	18.00 – 22.00	60 dB(A)	40 dB(A)	45 dB(A)	**
Lørdag	14.00 – 22.00				
Søn- og helligdag	07.00 – 22.00				
Alle dage	22.00 – 07.00	60 dB(A)	35 dB(A)	40 dB(A)	***
* Grænseværdien skal overholdes indenfor det mest støjbelastende tidsrum på 8 timer. For lørdag er midlingstiden 7 timer.					
** Grænseværdien skal overholdes indenfor den mest støjbelastede time. For lørdage eftermiddage (kl. 14.00 – 18.00) er midlingstiden 4 timer.					
***Grænseværdien skal overholdes indenfor den mest støjbelastede halve time.					

Område I: Erhvervsområderne nr. 27er021 og 27er022 i Kommuneplan 2017-2029.

Område II: Boligområdet nr. 27bo016 i Kommuneplan 2017-2029.

Område III: Boliger i landzone og tilknyttede opholdsarealer.

Støjens maksimalværdier i natperioden kl. 22.00 – 07.00 i område II og III må ikke overstige de angivne værdier med mere end 15 dB(A).

- 3.4.2 Efter anmodning fra tilsynsmyndigheden, skal virksomheden lade foretage støjmålinger og – beregninger til dokumentation for, at støjgrænserne i vilkår 3.4.1 er overholdt. Måle- og beregningspunkter fastsættes efter nærmere aftale med tilsynsmyndigheden.

Kontrolmålinger og -beregninger for støj skal foretages og afrapporteres efter retningslinier i Bilag 6.

- 3.4.3 Hvis de fastsatte støjgrænser overskrides, skal der sammen med rapport om målinger/ beregninger fremsendes forslag til støjreduktion ned til de i vilkår 3.4.1 fastsatte grænseværdier og med tidsplan for gennemførelse.
- 3.4.4 Tilsynsmyndigheden kan forlange støjmålinger og -beregninger gentaget, dog højst én gang årligt, medmindre den seneste kontrol viser, at vilkårene ikke er overholdte.
- 3.4.5 Ved målinger/beregninger for støj, udarbejdelse af afrapportering og gennemførelse af eventuelle tiltag for støjreduktion, skal udgifterne hertil alene afholdes af virksomheden.

Luft / Støv / Lugt

- 3.4.6 Driften af pladsen må ikke give anledning til lugt- eller støvgener i omgivelserne, der er væsentlige efter tilsynsmyndighedens vurdering.

Beskyttelse af jord og grundvand

- 3.4.7 Genbrugspladsens kørearealer skal være befæstede med fald mod afløb.
- 3.4.8 Båse med jern- og metalaffald og åbne containere uden sump til jern- og metalaffald skal placeres på et område med tæt belægning med fald mod grube eller afløb. Der stilles ikke krav til områder, hvor der placeres lukkede/overdækkede containere til jern- og metalaffald med en sump inden i.
- 3.4.9 Øvrige arealer for opstilling af containere og opbevaring af ikke-farligt affald skal befæstes med fald mod afløb.
- 3.4.10 Tætte belægninger og befæstede arealer skal være i god vedligeholdelsesstand. Utætheder skal udbedres så hurtigt som muligt, efter at de er konstateret.

Spildevand og overfladevand

- 3.4.11 Processpildevand skal til enhver tid tilledes det kommunale spildevandsanlæg i henhold til gældende tilslutningstilladelse.
- 3.4.12 Overfladevand skal til enhver tid tilledes den kommunale regnvandsledning i henhold til gældende aftale/tilslutningstilladelse.
- 3.4.13 Foreligger der ingen tilslutningstilladelse for processpildevand og overfladevand for virksomheden må overfladevand og spildevand ikke udledes fra virksomheden ellers skal virksomheden indsende ansøgning om tilslutningstilladelse.

3.5 Egenkontrol

- 3.5.1 Virksomheden skal mindst 1 gang i kvartalet foretage en visuel kontrol af befæstede arealer, tæt belægning samt gulvet i bygningen/specialcontaineren og udbedre eventuelle skader.

Der skal mindst 1 gang årligt foretages visuel kontrol af de øvrige befæstede arealer. Resultatet af besigtigelse og udbedringer skal noteres i driftsjournalen.

- 3.5.2 Tilsynsmyndigheden kan kræve, at virksomheden lader en uvildig sagkyndig foretage kontrollen, dog højst 1 gang hvert tredje år.

Driftsjournal

- 3.5.3 Virksomheden skal føre en driftsjournal med angivelse af:

- Løbende registrering af mængden af bortkørt farligt affald.
- Dato og resultat for inspektioner samt eventuelle foretagne udbedringer af befæstede arealer, tætte belægninger og gulve i bygning/specialcontainer til farligt affald m.m.

Driftsjournalen skal opbevares på virksomheden mindst 5 år og skal være tilgængelig for tilsynsmyndigheden.

3.6 Ophør

- 3.6.1 Ved driftsophør skal virksomheden forinden orientere tilsynsmyndigheden herom og træffe de nødvendige foranstaltninger for at undgå forureningsfare og for at efterlade stedet i tilfredsstillende tilstand.

- 3.6.2 Miljøgodkendelsen bortfalder senest, når driften har været indstillet i 3 år.

4 Ikke teknisk resumé

Ringkøbing-Skjern Kommune, Affald/Genbrug, ønsker at etablere en ny og bedre indrettet genbrugsplads i Lem St..

5 Miljøteknisk vurdering

Der er standardvilkår for virksomhedstypen K-211 jf. godkendelsesbekendtgørelsen. Generelt gælder, at standardvilkårene er vurderet i relation til virksomhedens aktuelle ansøgte drift, indretning og forureningspotentiale.

5.1 Lokalisering

Virksomheden bliver beliggende indenfor Lokalplan nr. 02.027 for et område til erhvervsformål ved Stauningvej, Smed Hansens Vej og Vennervej i Lem. Området er tillige omfattet af områdenr. 27er021 til erhvervsformål, jf. Kommuneplan 2017-2029.

5.2 Indretning og drift

Virksomheden er en kommunal genbrugsplads med tilknyttet mandskabsfaciliteter. På genbrugspladsen vil der blive sorteret affald fra private og erhverv. Det sorterede affald vil blive solgt eller afleveret til opbevaring eller deponering.

Genbrugspladsen vil blive indrettet med arealer til oplagring/sortering af de forskellige affaldstyper, der modtages.

5.3 Forureningsbegrænsning

Støj

Støj fra virksomheden vil hovedsageligt være trafik i form af privatbiler og lastbiler. Til- og frakørsel af både privatbiler og lastbiler sker i dagtimerne på hverdage (kl. 07-18) og af privatbiler om lørdagen (kl. 10-15).

Herudover sker der håndtering og sortering af affaldet.

Der er fastsat vilkår med mulighed for krav om støjmålinger.

Luft / Støv / Lugt

Der kan forekomme luft/støv eller lugt i forbindelse med håndtering og sortering af affaldet. Men det forventes at generne vil være minimale.

Der er indsat standardvilkår om at driften af genbrugspladsen ikke må give anledning til lugt- eller støvgener i omgivelserne. Herudover skal støvende aktiviteter håndteres uden gene for omgivelserne.

Der etableres ikke bygning med mekanisk ventilation eller lignende. Standardvilkår herfor er derfor ikke medtaget.

Beskyttelse af jord og grundvand

Genbrugspladsen bliver etableret på et areal der ikke er beliggende indenfor indvindingsopland til almen vandforsyning eller indenfor Område med Særlige Drikkevandsinteresser (OSD).

Genbrugspladsen vil ikke modtage olie- og kemikalieaffald (farligt affald). Standardvilkår herfor er derfor ikke medtaget.

Oplag af jern- og metalaffald, vil blive håndteret på et areal med tæt belægning. Jern og metal vil blive opbevaret i en åben siloboks med tæt belægning og afløb til spildevandskloak.

Der skal etableres **tæt belægning** ved:

- Oplagring af jern- og metalaffald – med fald mod spildevandskloak.

Der skal etableres **befæstet areal** ved:

- Haveaffald og kompost – med fald mod kloak, spildevandskloak.
- Kørearealer – med fald mod kloak, regnvandskloak.
- Øvrige arealer for opstilling af containere og opbevaring af ikke farligt affald – med fald mod kloak, regnvandskloak.

Der opstilles ikke en olietank til fyringsolie eller motorbrændstof. Standardvilkår herfor er derfor ikke medtaget.

Spildevand og overfladevand

Virksomheden har modtaget tilslutningstilladelse for henholdsvis spildevand og overfladevand der afledes til offentlig kloak.

Affald

Virksomheden modtager ikke farligt affald, herunder også olieaffald. Standardvilkår herfor er derfor ikke medtaget.

Virksomheden modtager ikke asbestholdigt affald. Standardvilkår herfor er derfor ikke medtaget.

Virksomheden skal årligt indberette data for affaldsproduktionen til det centrale Affaldsdatasystem, samt opbevare kvitteringer for afleveret affald jf. Affaldsbekendtgørelsen. Kvitteringer for affaldsbortskaffelse skal opbevares i mindst 3 år.

Olietanke

Der opstilles ikke en olietank til fyringsolie eller motorbrændstof. Standardvilkår herfor er derfor ikke medtaget.

5.4 Natura 2000 områder og bilag IV-arter

Natura 2000

Nærmeste Natura 2000 område ligger ca. 3,4 km fra ansøgte projekt. Der er tale om

- Ringkøbing Fjord og Nymindestrømmen, som er udpeget som EF-habitatområde (H62), EF-fuglebeskyttelsesområde (F43) og Ramsarområde (R2).

Det er Kommunens vurdering på baggrund af den store afstand til Natura 2000-området, at projektet vil være uden væsentlig betydning for udpegningsgrundlaget, og for opnåelse af gunstig bevaringsstatus/bevaringsprognose for udpegningsgrundlaget.

Kommunen vurderer, at det ansøgte projekt hverken i sig selv, eller i forbindelse med andre planer og projekter, vil medføre en væsentlig påvirkning af Natura 2000-området eller de arter og naturtyper området er udpeget på baggrund af.

Bilag IV

En række dyr og planter, der er omfattet af habitatdirektivets bilag IV, kan have levested, fødesøgningsområde eller sporadisk opholdssted i området. Det er kommunens vurdering, at plantearterne næppe findes på ansøgte sted. Ansøgte projekt vurderes derfor ikke at ville påvirke eventuelle forekomster af plantearterne i området.

På baggrund af Faglig rapport nr. 635 fra Danmarks Miljøundersøgelser samt Ringkøbing-Skjern Kommunes øvrige kendskab vurderes det umiddelbart, at der kan være småflagermus, odder, markfirben, visse vandtilknyttede insekter, spidssnudet frø og strandtudse i området.

- Småflagermus: Ud fra småflagermus' levevis vurderes det, at de ikke påvirkes negativt af ansøgte projekt.
- Odder: kan forekomme i nærområdet i tilknytning til vandløb, sø eller fjord, men er med sin levevis næppe truet af ansøgte projekt.
- Markfirben: er udbredt i store dele af landet, men trues næppe af ansøgte projekt.
- Visse vandtilknyttede insekter: kan være tilknyttet nærområdets vandhuller og fugtige arealer. Disse påvirkes negativt, når vandmiljøerne næringsstofberiges eller gror til.
- Spidssnudet frø og strandtudse: kan forekomme i nærområdets vandhuller og fugtige arealer, men er med deres levevis næppe truet af ansøgte projekt. Padder påvirkes negativt, når vandmiljøerne næringsstofberiges eller ændrer karakter.

På grundlag af nuværende viden vurderes det, at det ansøgte projekt ikke vil medføre negativ påvirkning af bilag IV-arter. Det er endvidere kommunens vurdering, at projektet ikke vil skade yngle- eller rasteområder for arter, der er beskyttet af Habitatdirektivets bilag IV.

Vurderingen er gennemført i henhold til "Bekendtgørelse om udpegning og administration af internationale naturbeskyttelsesområder samt beskyttelse af visse arter, nr. 926 af 27. juni 2016" (Habitatbekendtgørelsen).

5.5 Egenkontrol

Virksomheden skal føre egenkontrol i form af visuel kontrol af befæstede arealer og tæt belægning, samt foretage udbedring af eventuelle skader herpå. Yderligere skal virksomheden føre en driftsjournal.

5.6 Vurdering af renere teknologi

Virksomhedens aktiviteter er omfattet af standardvilkår og standardvilkårene er baseret på den bedst tilgængelige teknik indenfor branchen.

Virksomheden vil blive indrettet, så den kan overholde de standardvilkår for genbrugspladser, som trådte i kraft den 12-12-2017. Ifølge Miljøstyrelsen er standardvilkårene udtryk for bedst tilgængelige teknik for genbrugspladser. Vilkår, som stilles med baggrund i standardvilkårene, lever således op til kravene om BAT.

6 Gyldighed og retsbeskyttelse

6.1 Gyldighed

Miljøgodkendelsen er gyldig straks efter modtagelsen.

Ved klage kan Miljø- og Fødevarerklagenævnet dog bestemme, at klagen har opsættende virkning. Udnyttelse i klageperioden og mens eventuel klage behandles sker på eget ansvar.

6.2 Retsbeskyttelse

For nye anlæg/aktiviteter godkendt efter miljøbeskyttelsesloven § 33 er der 8 års retsbeskyttelse fra godkendelsesdatoen, men i henhold til § 41a kan der gives påbud om yderligere tiltag, hvis

- der er fremkommet nye oplysninger om forureningens skadelige virkninger.
- forureningen medfører miljømæssige skadevirkninger, der ikke kunne forudses ved godkendelsens meddelelse,
- forureningen i øvrigt går ud over det, som blev lagt til grund ved godkendelsens meddelelse,
- væsentlige ændringer i den bedste tilgængelige teknik skaber mulighed for en betydelig nedbringelse af emissionerne, uden at det medfører uforholdsmæssigt store omkostninger,
- det af hensyn til driftssikkerheden i forbindelse med processen eller aktiviteten er påkrævet, at der anvendes andre teknikker, eller
- der er fremkommet nye oplysninger om sikkerhedsmæssige forhold på virksomheder, der er omfattet af regler fastsat i medfør af § 7 om risikobetonede processer m.v.

Tilladelser efter andre dele af miljøbeskyttelsesloven, givet som del af § 33 miljøgodkendelsen, har også 8 års retsbeskyttelse. Jf. afsnit 2 "Afgørelse".

7 Offentliggørelse og klagevejledning

7.1 Offentliggørelse

Afgørelsen bekendtgøres ved annoncering på kommunens hjemmeside www.rksk.dk under informationer mandag den 20. august 2018. Derudover orienteres en række interessenter direkte, jf. liste over modtagere af kopi af godkendelse.

Afgørelsen offentliggøres ligeledes på Miljøstyrelsens portal Digital MiljøAdministration (DMA).

7.2 Klagevejledning

Miljøgodkendelse

Der kan efter miljøbeskyttelseslovens kapitel 11 klages over Kommunalbestyrelsens afgørelse. Klageperioden er 4 uger. Eventuel klage over afgørelsen skal være indgivet **senest mandag den 17. september 2018**.

Følgende kan klage: Ansøgeren, Sundhedsstyrelsen - Embedslægeinstitutionen Midtjylland samt enhver, der må antages at have en individuel, væsentlig interesse i sagens udfald. Der kan desuden klages af visse organisationer, som angivet i lovens §§ 99-100.

Ansøgeren vil få besked, hvis andre klager over afgørelsen.

Der gøres opmærksom på, at der til enhver tid er adgang til aktindsigt i de resultater af virksomhedens egenkontrol, som tilsynsmyndigheden har, samt i sagen i øvrigt.

Hvis du ønsker at klage over denne afgørelse, kan du klage til Miljø- og Fødevarerklagenævnet. Du klager via Klageportalen, som du finder et link til på forsiden af <http://www.nmkn.dk> Klageportalen ligger på <http://www.borger.dk> og <http://www.virk.dk> Du logger på <http://www.borger.dk> eller <http://www.virk.dk>, ligesom du plejer, typisk med NEM-ID. Klagen sendes gennem Klageportalen til den myndighed, der har truffet afgørelsen. En klage er indgivet, når den er tilgængelig for myndigheden i Klageportalen. Når du klager, skal du betale et gebyr. Gebyret er **900 kr.** for privatpersoner og **1.800 kr.** for virksomheder og organisationer. Du betaler gebyret med betalingskort i Klageportalen.

Miljø- og Fødevarerklagenævnet skal som udgangspunkt afvise en klage, der kommer uden om Klageportalen, hvis der ikke er særlige grunde til det. Hvis du ønsker at blive fritaget for at bruge Klageportalen, skal du sende en begrundet anmodning til den myndighed, der har truffet afgørelse i sagen. Myndigheden videresender herefter anmodningen til Miljø- og Fødevarerklagenævnet, som træffer afgørelse om, hvorvidt din anmodning kan imødekommes.

VVM-afgørelse

I henhold til planlovens § 58c, stk. 1 nr. 2 kan kommunens VVM-afgørelse alene påklages til Miljø- og Fødevarerklagenævnet for så vidt angår retlige spørgsmål. Klageperioden er 4 uger. Eventuel klage over afgørelsen skal være indgivet **senest mandag den 17. september 2018.**

Afgørelsen kan påklages af enhver med retlige interesse i sagens udfald. Det vil sige at du f.eks. kan klage, hvis du ikke mener, at kommunalbestyrelsen har haft hjemmel til at træffe afgørelsen. Du kan derimod ikke klage over, at kommunalbestyrelsen efter din opfattelse burde have truffet en anden afgørelse.

Ansøgeren vil få besked, hvis andre klager over afgørelsen.

Hvis du ønsker at klage over denne afgørelse, kan du klage til Miljø- og Fødevarerklagenævnet. Du klager via Klageportalen, som du finder et link til på forsiden af <http://www.nmkn.dk> Klageportalen ligger på <http://www.borger.dk> og <http://www.virk.dk> Du logger på <http://www.borger.dk> eller <http://www.virk.dk>, ligesom du plejer, typisk med NEM-ID. Klagen sendes gennem Klageportalen til den myndighed, der har truffet afgørelsen. En klage er indgivet, når den er tilgængelig for myndigheden i Klageportalen. Når du klager, skal du betale et gebyr. Gebyret er **900 kr.** for privatpersoner og **1.800 kr.** for virksomheder og organisationer. Du betaler gebyret med betalingskort i Klageportalen.

Miljø- og Fødevarerklagenævnet skal som udgangspunkt afvise en klage, der kommer uden om Klageportalen, hvis der ikke er særlige grunde til det. Hvis du ønsker at blive fritaget for at bruge Klageportalen, skal du sende en begrundet anmodning til den myndighed, der har truffet afgørelse i sagen. Myndigheden videresender herefter anmodningen til Miljø- og Fødevarerklagenævnet, som træffer afgørelse om, hvorvidt din anmodning kan imødekommes.

Prøvning ved domstolene

Ifølge miljøbeskyttelseslovens §101 og planlovens § 62 kan afgørelsen prøves ved domstolene. Sag skal anlægges inden 6 måneder efter, at afgørelsen er offentliggjort.

Venlig hilsen

Y. Grandahl

Yvonne Grandahl

Pernille Nielsen

Og Pernille Nielsen

I forbindelse med behandlingen af en sag kan det være nødvendigt, at Kommunen indsamler, behandler og videregiver personoplysninger, der er nødvendige for sagens behandling. Ifølge persondataloven har du og andre, der er nævnt i sagen, blandt andet ret til at bede om indsigt i disse oplysninger, ret til at gøre indsigelser mod, at oplysningerne behandles, ret til at berigtige oplysningerne samt ret til at klage over behandlingen til Datatilsynet.

Forvaltningsloven og offentlighedsloven giver normalt også mulighed for at få indsigt i sagen, og du har altid ret til at udtale dig.

8 Liste over modtagere af kopi af godkendelsen

Sendt på mail:

Ringkøbing-Skjern Kommune, Ringkøbing Genbrugsplads, Att: Per Bille Nørgaard

Sundhedsstyrelsen – Embedslægeinstitutionen Midtjylland senord@sst.dk

Danmarks Naturfredningsforenings Lokalforening for Ringkøbing-Skjern Kommune, dnringkoebing-skjern-sager@dn.dk

Danmarks Sportsfiskerforbund, Skyttevej 4, 7182 Bredsten, post@sportsfiskerforbundet.dk

Danmarks Sportsfiskerforbund, lbt@sportsfiskerforbundet.dk

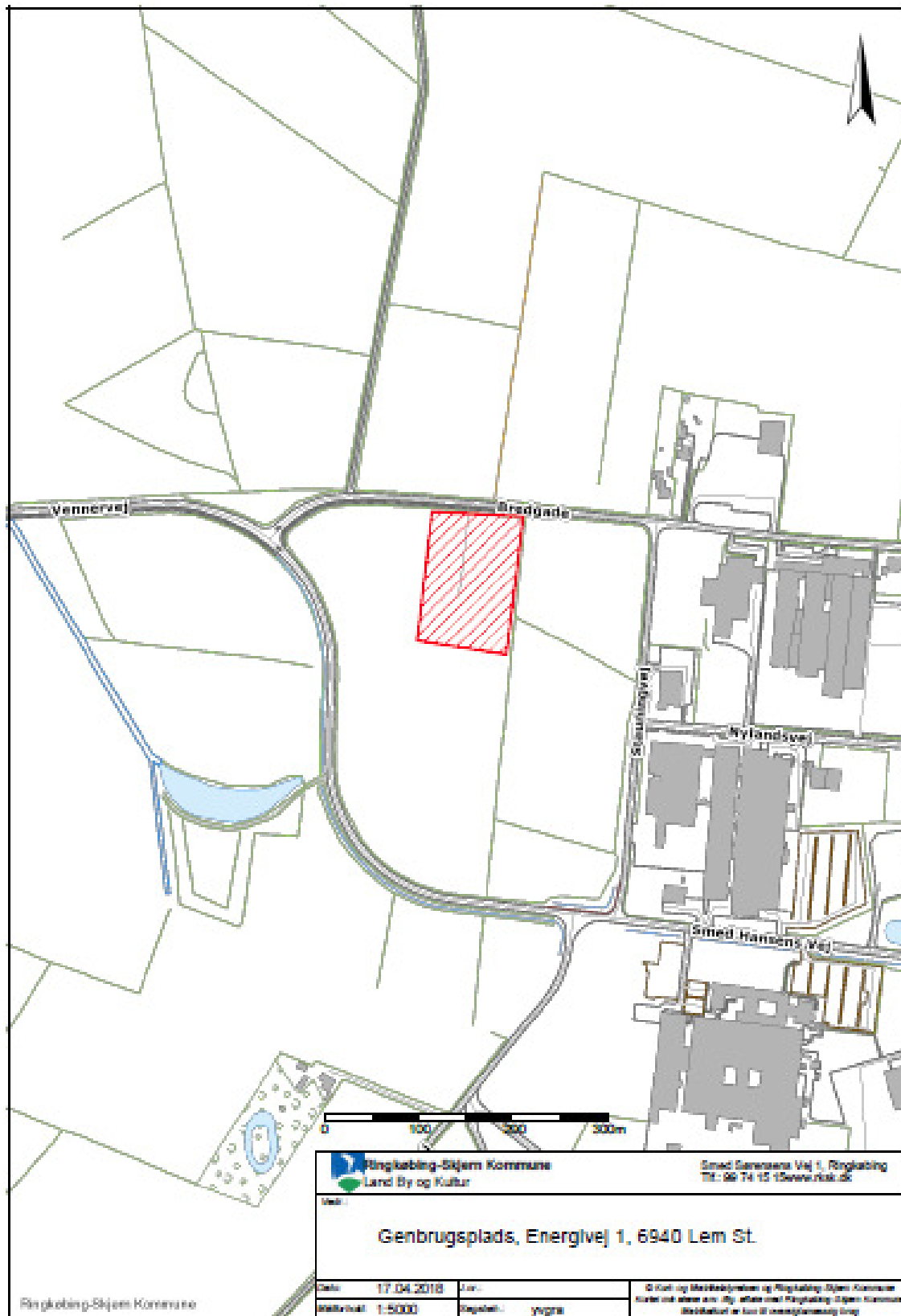
Danmarks Sportsfiskerforbund, lp@sportsfiskerforbundet.dk

Friluftsrådet Midt-Vest, midtvestjylland@friluftsradet.dk

Kopi sendt til:

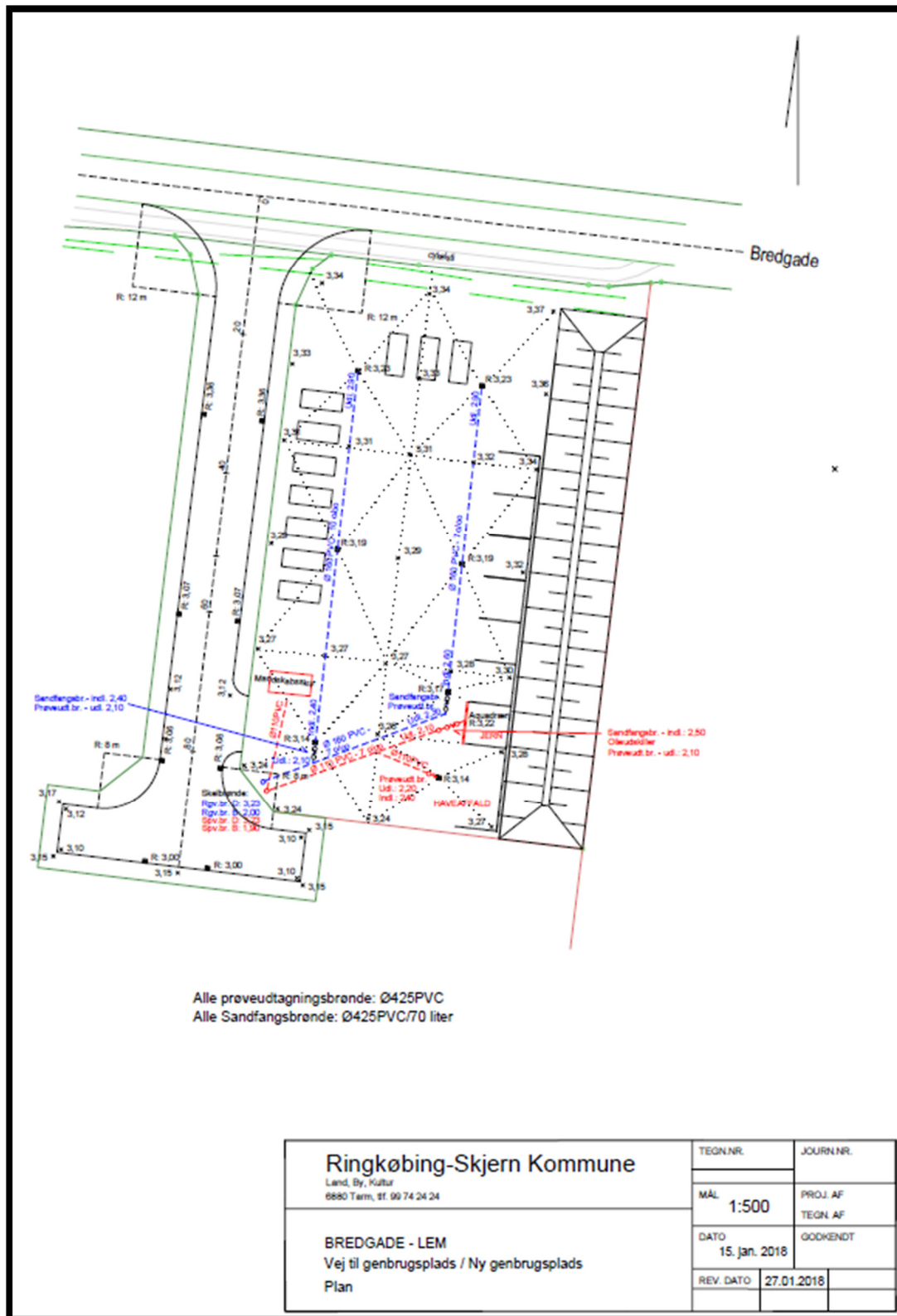
Arbejdsbevægelsens Erhvervsråd, Reventlowsgade 14 2, 1651 København V.

9 Oversigtsplan - Bilag 1



OBS Dette er et indsat billede.

10 Situationsplan - Bilag 2



OBS Dette er et indsat billede.

11 Miljøteknisk beskrivelse - Bilag 3

Den følgende beskrivelse af projektet bygger på virksomhedens oplysninger jævnfør ansøgningsmaterialet og på oplysningerne fra tidligere godkendelser mv., med særlig vægt på de miljømæssige og de planlægningsmæssige forhold.

Uddrag fra virksomhedens miljøansøgning:

Hovedaktivitet
Bilag 2, Listepunkt K 211, Nyttiggørelse og bortskaffelse af affald, Genbrugspladser med affald fra private og lignende affald fra erhvervsvirksomheder Anvendelsesområde(r): <ul style="list-style-type: none">• Modtagelse, sortering, omlastning, omemballering og midlertidig oplagring af ikke-farligt affald

Beskriv det ansøgte projekt
Genbrugspladsen er åben for borgere i 11 timer om ugen, mandag, onsdag og fredag fra 15.00 til 18.00. Lørdag fra kl. 13.00 til 15.00. Der vil blive foretaget ca. 100 afhentninger af container om året. Transport af containere er eneste aktivitet der frembringer støj på pladsen. Der foretages ikke aktiviteter der vil frembringe støv.

Bygningsmæssige ændringer/udvidelser	
Kræver det ansøgte bygnings- eller anlægsmæssige udvidelser eller ændringer?	Ja
Startdato for bygge- anlægsarbejde.	01.06.2018
Slutdata for bygge- anlægsarbejde.	01.11.2018
Ansøges om fremtidige udvidelser/ændringer, der opstartes senere?	Nej
Angiv startdato for virksomhedens drift eller idriftsættelse af ansøgte ændringer.	01.11.2018

Virksomhedens driftstid
Håndtering af containere er eneste støjkilde og denne aktivitet vil forekomme uden for åbningstiden.

Til- og frakørselsforhold
Tilkørslen vil ske fra "Energivej" og vil ikke frembringe ekstraordinært trafikstøj.

Virksomhedens produktionskapacitet og råvareforbrug
Den samlede mængde der håndteres på genbrugspladsen er ca. 500 ton/år.

Oplysninger om energianlæg
ikke relevant

Driftsforstyrrelser og uheld
Eneste risiko er gæstende køretøjer

Genbrugspladsens belægning og indretning af udendørs arealer	
Beskriv pladsens indretning som forklaring til tegningerne	Der bliver indrettet et areal til opbevaring af jern og metal. Dette areal anlægges med tæt asfalt og afløb til spildevand via olieudskiller med sandfang. Arealet til haveaffald afvandes også til spildevand. De øvrige fraktioner placeres på arealer med belægningssten.
Hvilken belægning er brugt på arealer til opbevaring af jern og metalaffald?	Asfalt
Hvilken belægning er brugt på arealer til håndtering og opbevaring af de forskellige arter af farligt affald, der modtages?	Der modtages ikke farligt affald
Hvilken belægning er brugt på arealer til opbevaring af haveaffald og andre arter af ikke-farligt affald?	belægningssten
Hvilken belægning er brugt på kørearealer?	Belægningssten
Hvilken belægning er brugt på arealer til opstilling af tanke til fyringsolie og brændstof?	ikke relevant
Oplys om anvendt materiale til belægning af gulvet.	ikke relevant
Oplys om anvendt materiale til belægning af opkanten i bygningen / specialcontaineren til farligt affald	ikke relevant
Oplys om anvendt materiale til belægning af andre opsamlingsstanke eller -sumpe.	ikke relevant
Angiv hvordan de enkelte affaldsfraktioner håndteres	De fraktioner der kan blæse bort håndteres i lukkede containere, øvrige fraktioner anbringes i "køresiloer"
Angiv i hvilket omfang, der vaskes affaldsspande, containere, beholdere eller køretøjer på virksomheden.	der foretages ingen vask

Genbrugspladsens affaldsmodtagelse

Affaldsart	Betegnelse	EAK koder	Opbevaring	Anslået årlig mængde	Anslået maks. oplag
				ton	ton
Forbrændingseget affald	Stort brændbart	20 03 07 03 01 05	Åben siloboks	25	5
	Småt brændbart	20 03 07 03 01 05	Mobilkomprimator	45	5
	Imprægneret træ til energiudnyttelse	20 01 37	Åben siloboks	5	5
Deponeringseget affald	Affald til deponi	20 03 99	Åben container	30	5
Pap og papir	Pap	20 01 01 15 01 01	Mobilkomprimator	15	5
	Aviser og blade	20 01 01 15 01 01	Lukket container	25	8
Glas	Planglas med rammer	20 01 02 17 02 02	Åben container	10	10
	Flasker og emballage glas	20 01 02 15 01 07	Åben container	20	10
Plast	Havemøbler til genbrug	20 01 39	Åben siloboks	5	2
	Plast til genbrug	20 01 39 15 01 02 16 01 19 17 02 03	Lukket container	10	3
Haveaffald	Haveaffald	20 02 01	Åben siloboks	200	10
Jern og metal	Jern og metal	20 01 40 02 01 10 16 01 17 16 01 18	Åben siloboks	40	5
	Dåser	20 01 40 15 01 04	Lukket container	5	2
Bygge og anlægsaffald	Beton, mursten og tegl	20 01 99 17 01 01 17 01 02 17 01 03	Åben siloboks	50	15
Jord	Borger jord	20 02 02	Åben siloboks	5	2
Andre genanvendelige fraktioner	Gips	17 08 01 17 08 02	Åben container	5	5

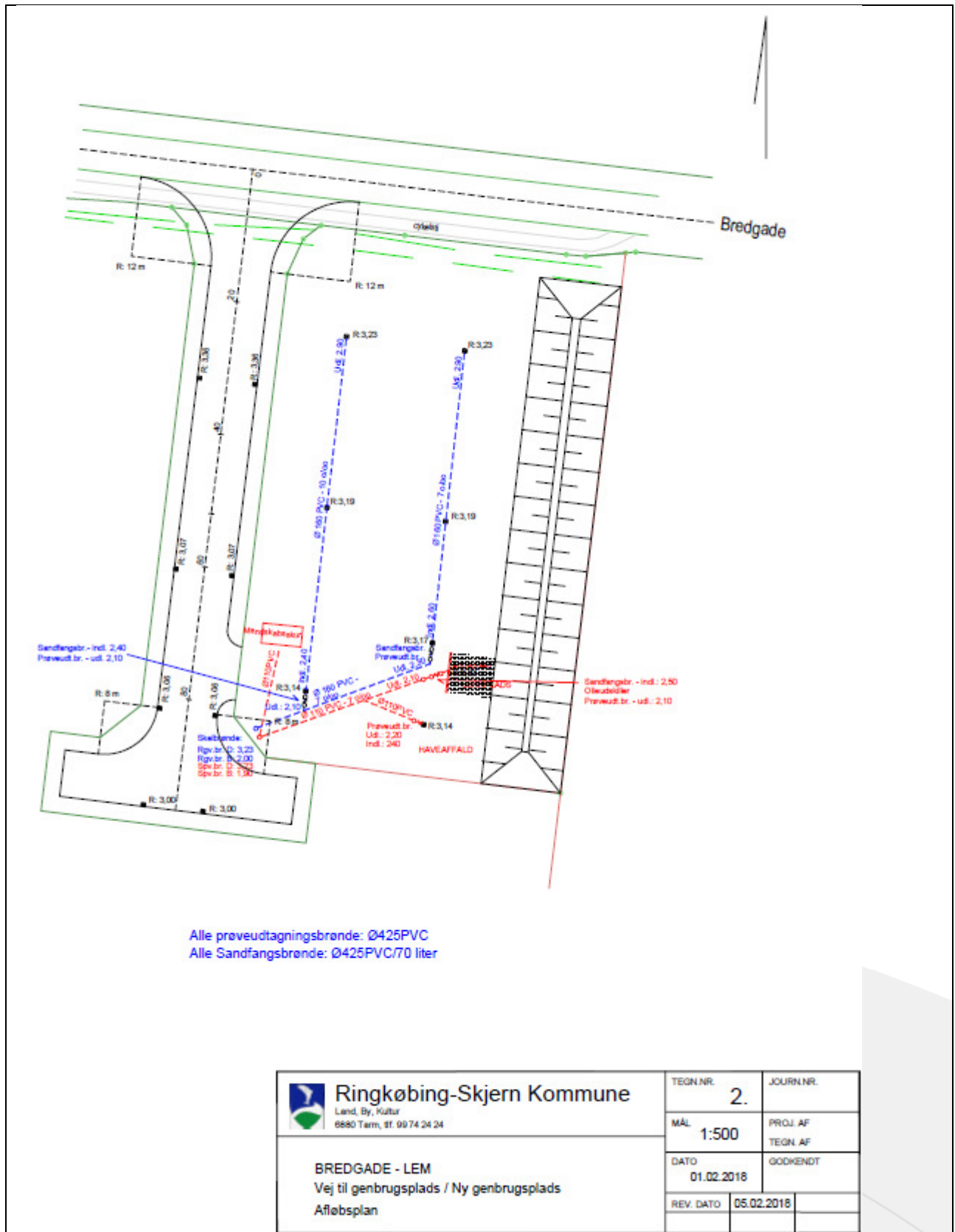
Andre genanvendelige fraktioner	PVC	20 01 39 17 09 04	Åben siloboks	5	5
	Tøj	20 01 10	Lukket container	2	1
	Dæk	20 01 99	Åben siloboks	5	5
	Rent træ	20 01 38 15 01 03 17 02 01	Åben siloboks	60	10
Andet affald	Blandede batterier	20 01 33 16 06 02 16 06 03	Special transportkasse	0,01	0,01
	Akkumulatorer	20 01 33 16 06 01	Special transportkasse	0,2	0,1
	EE-affald	20 01 35 20 01 36 16 02 13	Trådbure under tag.	2	1
	Køl, frys og hårde hvidevarer	20 01 23	Åben container	2	1
	Lysstofrør og andre lyskilder	20 01 21 17 09 01	Special container	0,01	0,01

Tegninger med placering og nummerering af virksomhedens luftafkast

Der etableres ikke bygninger hvor i der er udsugning.

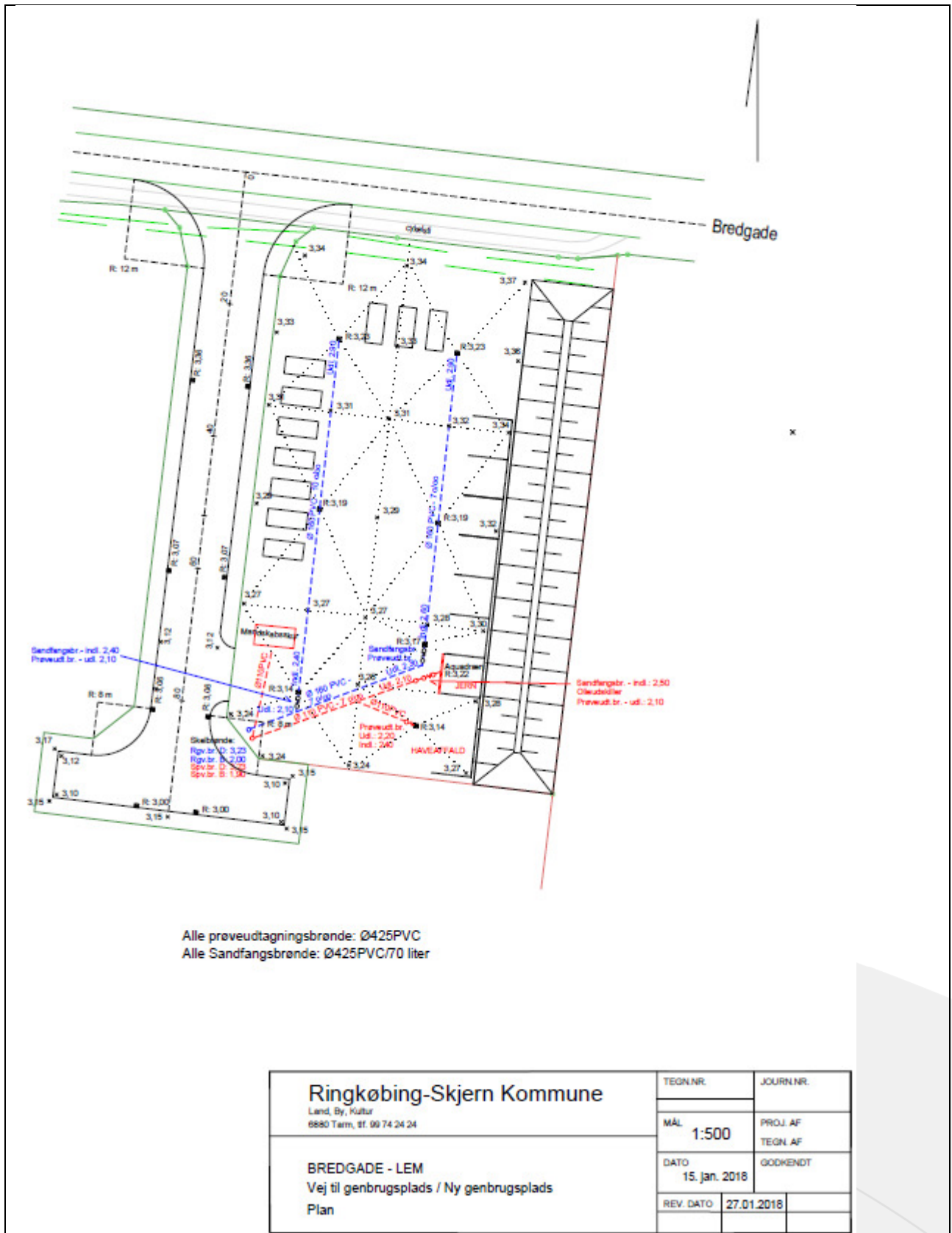
Luftafkast fra genbrugspladser

Der vil ikke forekomme aktiviteter der vil frembringe støv - eller lugtgener.



Alle prøveudtagningsbrønde: Ø425PVC
 Alle Sandfangsbrønde: Ø425PVC/70 liter

 Ringkøbing-Skjern Kommune Land, By, Kultur 8880 Tarm, Tlf. 99 74 24 24	TEGN.NR.	2.	JOURN.NR.
	MÅL	1:500	PROJ. AF
	DATE	01.02.2018	TEGN. AF
	REV. DATE	05.02.2018	GODKENDT
BREDGADE - LEM Vej til genbrugsplads / Ny genbrugsplads Aflebsplan			



Spildevand: Oplysning om, hvor spildevand ønskes afledt til

Er der spildevand, der skal afledes til kloaksystemet?	Ja
Er der spildevand, der udledes direkte til vandløb, søer, havet?	Nej
Er der spildevand, der afledes på en anden måde?	Nej
Afledes der kølevand fra virksomheden?	Nej

Placering af virksomhedens støj- og vibrationskilder
ikke relevant

Støj- og vibrationskilder	
Beskriv støj- og vibrationskilder (inkl. lavfrekvent støj og infralyd)	Støjen der vil forekomme på genbrugspladsen vil stamme fra containertransport. Der vil i snit blive afhentet/afleveret 2 stk. om ugen.

VVM - Arealanvendelse	
Angiv det fremtidige samlede bebyggede m2	48
Angiv det fremtidige samlede befæstede areal m2	2850
Angiv om der er behov for grundvandssænkning	Nej
Angiv projektets samlede grundareal i ha eller m2	3100
Angiv måleenhed ha eller m2	m ²
Angiv projektets samlede bebyggede areal i m2	48 m ²
Angiv projektets samlede befæstede areal i m2	3100
Angiv projektets samlede bygningsmasse i m3	216
Angiv projektets maksimale bygningshøjde i m	4,5
Angiv om projektet berører flere kommune end beliggenhedskommunen	Det forventes at der bliver opført en mindre hal på 48 m ² til opbevaring af fraktioner der skal opbevares overdækket. Der ud over vil der blive opstillet en mobil skurvogn til mandskabsfaciliteter.

VVM - Karakteristika for driftsfasen og anlægsperioden	
Angiv anlægsperioden	01.06.2018 - 01.10.2018
Angiv vandmængde i anlægsperioden	0 m ³
Angiv affaldstype og mængder i anlægsperioden	Der vil ikke blive produceret affald i anlægsperioden

Angiv spildevandsmængde og type i anlægsperioden	Der vil ikke blive produceret spildevand i anlægsperioden.
Angiv håndtering af regnvand i anlægsperioden	Inden belægningen etableres vil regnvand blive afledt ved naturlig nedsvivning. Efter etablering af belægning vil regnvand blive afledt til offentlig kloaksystem.
Råstoffer – oplys om type og mængde i driftsfasen	ikke aktuel.
Mellemprodukter – oplys om type og mængde i driftsfasen	Ikke aktuel
Færdigvarer – oplys om type og mængde i driftsfasen	Der er ingen produktion på genbrugspladsen.
Vand – mængde i driftsfasen	Der regnes med et forbrug på ca. 25 m ³ /år i forbindelse med mandskabsfaciliteterne.
Angiv håndtering af regnvand i driftsperioden	regnvand afledes til kloaksystem
Er der behov for belysning, som i aften og nattetimer vil kunne oplyse naboarealer og omgivelserne?	Nej
Forudsætter projektet etablering af selvstændig vandforsyning?	Nej

VVM – Miljøforhold	
Er projektet omfattet af en eller flere af Miljøstyrelsens vejledninger eller bekendtgørelser om støj?	Nej
Vil anlægsarbejdet kunne overholde de vejledende grænseværdier for støj og vibrationer?	Ja
Vil det samlede anlæg, når projektet er udført, kunne overholde de vejledende grænseværdier for støj og vibrationer?	Ja
Giver projektet anledning til lugtgener eller øgede lugtgener i anlægsperioden og/eller i driftsfasen?	Nej
Beskriv de påtænkte foranstaltninger med henblik på at undgå, forebygge eller begrænse væsentlige skadelige virkninger for miljøet	Opbevaring af jern og metal vil ske på et areal med tæt asfaltbelægning med afløb til sandfang og olieudskiller inden afløb til spildevandskloak. Opbevaring af haveaffald vil ske på areal med tæt belægning i form af betonbelægningssten hvor der etableres afløb til spildevandskloak. EE affald opbevares overdækket. Der modtages ikke "Farligt affald" på pladsen.
Er projektet omfattet Miljøstyrelsens vejledninger, regler og bekendtgørelser om luftforurening?	Nej
Vil anlægsarbejdet kunne overholde de vejledende grænseværdier for luftforurening?	Ja
Vil det samlede anlæg kunne overholde de vejledende grænseværdier for luftforurening?	Ja

Vil projektet give anledning til støvgener eller øgede støvgener i anlægsperioden eller i driftsfasen?	Nej
--	-----

VVM - Forhold til BREF	
Er anlægget eller dele af anlægget omfattet af BREF-dokumenter?	Nej
Vil anlægget kunne overholde de angivne BREF-dokumenter?	Ja
Er anlægget eller dele af anlægget omfattet af BAT-konklusioner?	Nej
Vil anlægget kunne overholde de angivne BAT-konklusioner?	Ja

VVM - Projektets placering	
Er projektet placeret i et område med registreret jordforurening?	Nej
Kan projektet rummes inden for lokalplanens generelle formål?	Ja
Forudsætter projektet dispensation fra gældende bygge- og beskyttelseslinjer?	Nej
Indebærer projektet behov for at begrænse anvendelsen af naboarealer?	Nej
Vil projektet kunne udgøre en hindring for anvendelsen af udlagte råstofområder?	Nej
Er projektet tænkt placeret indenfor kystnærhedszonen?	Nej
Forudsætter projektet rydning af skov?	Nej
Vil projektet være i strid med eller til hinder for realiseringen af en rejst fredningssag?	Nej
Angiv afstanden fra projektet i luftlinje til nærmeste beskyttede naturtype i henhold til naturbeskyttelseslovens § 3.	1300 m
Rummer § 3 området beskyttede arter? Angiv i givet fald hvilke.	Nej
Angiv afstanden fra projektet i luftlinje til nærmeste fredede område.	895 m
Angiv afstanden fra projektet i luftlinje til nærmeste Habitatområde.	3460 m
Vil projektet kunne overholde kvalitetskravene for vandområder og krav til udledning af forurenende stoffer til vandløb, søer eller havet?	Ja
Er projektet placeret i et område, der i kommuneplanen er udpeget som område med risiko for oversvømmelse.	Nej
Er projektet placeret i et område, der, jf. oversvømmelsesloven, er udpeget som risikoområde for oversvømmelse?	Nej
Er projektet placeret i et område med særlige drikkevandsinteresser?	Nej

Er der andre lignende anlæg eller aktiviteter i området, der sammen med det ansøgte må forventes at kunne medføre en øget samlet påvirkning af miljøet (Kumulative forhold)?	Nej
Vil den forventede miljøpåvirkning kunne berøre nabolande?	Nej

Bemærkninger til forslag til vilkår	
Standardvilkår 3: Der skal på virksomheden foreligge en driftsinstruktion, der beskriver, hvordan personalet skal forholde sig i forbindelse med modtagelse og sortering af affaldet og i tilfælde af uheld.	Der vil være en logbog på pladsen der indeholder de nødvendige driftsinstruktioner.
Standardvilkår 9: Virksomheden må højst modtage 300 t farligt affald/år.	Genbrugspladsen modtager ikke farligt affald.
Standardvilkår 10: Det farlige affald skal opbevares uden for publikums direkte adgangsmulighed.	Ikke relevant
Standardvilkår 11: Virksomheden må ikke sammenblande farligt affald, jf. bekendtgørelse om affald. Olieaffald, der ikke indeholder PCB, må dog sammenblandes.	Ikke relevant
Standardvilkår 12: Hvis der konstateres eller er mistanke om risiko for lækager fra emballager, skal emballagen eller emballagens indhold straks fyldes over i en ny emballage, der er egnet til den pågældende affaldsfraktion.	Ikke relevant
Standardvilkår 13: Olieaffald skal opbevares i tætte, lukkede beholdere, der er placeret under tag og beskyttet mod vejrlig, eller i en specialcontainer. Oplagspladsen skal have en tæt belægning og være indrettet således, at spild kan holdes inden for et afgrænset område og uden mulighed for afløb til jord, grundvand, overfladevand eller kloak. Området skal kunne rumme indholdet af den største beholder i området. Omhældning af olieaffaldet må kun finde sted på denne oplagsplads eller i specialcontaineren.	Ikke relevant
Standardvilkår 14: Kviksølvholdige lyskilder skal håndteres forsigtigt og opbevares i materiel, der beskytter mod beskadigelse. Andet kviksølvholdigt affald skal opbevares i lukkede emballager.	Ikke relevant
Standardvilkår 16: Farligt affald skal opbevares i en bygning eller en specialcontainer uden afløb til kloak, jf. dog vilkår 13 for så vidt angår olieaffald. I bygningen skal gulvet afgrænses med opkanter, være med tæt belægning og udføres med et fald på mindst 2 %, så eventuelt spild ledes til en tæt	Ikke relevant

<p>opsamlingsgrube eller -tank. Specialcontaineren skal være forsynet med tæt bund, som er bestandig for de affaldsfraktioner, der opbevares i den. Containeren skal stå på et befæstet areal, hvor overfladevand ledes til afløb med spærringsventil. Containeren skal forsynes med render og en grube eller tank til opsamling af eventuelt spild. Såfremt specialcontaineren ikke er forsynet med en tæt bund, skal den placeres på en tæt belægning og forsynes med opkant og hældning mod opsamlingsgrube. Opsamlingsgrube eller -tank skal som minimum kunne rumme indholdet af den største beholder af flydende affald, der opbevares i bygningen/specialcontaineren.</p>	
<p>Standardvilkår 22: Asbestholdigt affald, der kan støve, skal befugtes og opbevares i lukket eller overdækket container, så afgivelse af støv til omgivelserne hindres. Byggematerialer med cementbundne asbestfibre skal håndteres, så de ikke beskadiges. Såfremt der alligevel under håndteringen sker beskadigelse, skal de straks placeres i en lukket eller overdækket container og befugtes.</p>	<p>Ikke relevant. Der modtages ikke asbestholdigt affald.</p>
<p>Standardvilkår 23: Eventuelt afkast fra mekanisk ventilation fra bygning eller specialcontainer, hvor der opbevares farligt affald, skal være opadrettet og føres mindst 1 meter over tagryg på det tag, hvor afkastet er placeret</p>	<p>Ikke relevant</p>
<p>Standardvilkår 25: Båse med jern- og metalaffald og åbne containere uden sump til jern- og metalaffald skal placeres på et område med tæt belægning med fald mod grube eller afløb. Der stilles ikke krav til områder, hvor der placeres lukkede/overdækkede containere til jern- og metalaffald med en sump inden i.</p>	<p>Ja Der etableres tæt belægning (asfalt) i båsen til jern og metal med afløb til olieudskiller og sandfang.</p>
<p>Standardvilkår 28: Grube, tank eller render til opsamling af spild af farligt affald i bygningen eller specialcontaineren til farligt affald skal tømmes straks efter uheld og i øvrigt holdes tom. Indholdet skal håndteres og bortskaffes som farligt affald.</p>	<p>Ja Der modtages ikke farlig affald på pladsen</p>
<p>Standardvilkår 29: Læsning af farligt affald til borttransport skal ske på et areal med tæt belægning og fald mod grube eller afløb. På afløbsrøret skal der etableres en ventil, som holdes lukket, medens læsning foregår.</p>	<p>Ja Der modtages ikke farlig affald på pladsen</p>
<p>Standardvilkår 30: Overjordiske tanke til fyringsolie og motorbrændstof skal sikres mod påkørsel. Påfyldningsstudse og aftapningshaner (aftapningsanordninger) for olieprodukter,</p>	<p>Ja Der etableres ikke tankanlæg på pladsen</p>

<p>herunder motorbrændstof, skal placeres inden for konturen af en tæt belægning med kontrolleret afledning af afløbsvandet. Alternativt skal eventuelt spild opsamles i en tæt spildbakke eller grube. Udendørs spildbakker eller gruber skal tømmes, således at regnvand i bunden maksimalt udgør 10 % af spildbakkens eller grubens volumen.</p>	
<p>Standardvilkår 32: Spild af olie og kemikalier (herunder grus, savsmuld eller lignende anvendt til opsugning) skal opsamles straks og opbevares og bortskaffes som farligt affald. Der skal til enhver tid forefindes opsugningsmateriale på virksomheden.</p>	<p>Ja. Der vil opsamlingsmateriale på pladsen.</p>
<p>Standardvilkår 36: Virksomheden skal føre en driftsjournal</p>	<p>Ja Fraførte mængder registreres af AFLD.</p>

12 Gennemgang af standardvilkår – Bilag 4

Nedenfor gennemgås standardvilkår for K211 - Genbrugspladser, der modtager affald fra private og lignende affald fra erhvervsvirksomheder med en kapacitet for tilførsel af 30 tons affald om dagen eller med mere end 4 containere med et samlet volumen på mindst 30 m³, jf. Standardvilkårsbekendtgørelsen nr. 1474 af 12-12-2017.

	Vilkårstekst:	Henvisning i denne miljøgodkendelse:
	Generelt	
1.	Ved driftsophør skal virksomheden forinden orientere tilsynsmyndigheden herom og træffe de nødvendige foranstaltninger for at undgå forureningsfare og for at efterlade stedet i tilfredsstillende tilstand.	Vilkår nr. 3.6.1
2.	Hvor der i vilkårene anvendes betegnelsen "befæstet areal" menes en fast belægning, der giver mulighed for opsamling af spild og kontrolleret afledning af nedbør. Hvor der i vilkårene anvendes betegnelsen "tæt belægning" menes en fast belægning, der i løbet af påvirkningstiden er uigennemtrængelig for de forurenende stoffer, der håndteres på arealet.	Vilkår nr. 3.1.6
	Indretning og drift	
3.	Der skal på virksomheden foreligge en driftsinstruktion, der beskriver, hvordan personalet skal forholde sig i forbindelse med modtagelse og sortering af affaldet og i tilfælde af uheld.	Vilkår nr. 3.3.1
4.	Der skal i pladsens åbningstid altid være mindst en person til stede til at foretage modtagekontrol og vejlede borgerne til korrekt aflevering.	Vilkår nr. 3.3.2
5.	Alle affaldsområder, containere, båse og opsamlingsbeholdere, der er i brug, skal være tydeligt mærkede, således at det klart fremgår, hvor de forskellige affaldsfraktioner opbevares.	Vilkår nr. 3.3.3
6.	Virksomheden må kun modtage og opbevare de nævnte affaldsfraktioner [god-kendelses-myndigheden oplister].	Vilkår nr. 3.3.4
7.	Affaldet skal sorteres så hurtigt som muligt, dog senest inden ophør af næstfølgende arbejdsdag, og må kun opbevares i de dertil beregnede affaldsområder, containere, båse eller beholdere samt for farligt affald i de dertil indrettede faciliteter.	Vilkår nr. 3.3.5
8.	Hvis virksomheden modtager affald, der ikke er omfattet af virksomhedens miljøgodkendelse, og som det ikke umiddelbart er muligt at henvise til en anden affaldsmodtager, skal affaldet placeres i et særskilt oplagsområde. Virksomheden skal herefter hurtigst muligt kontakte tilsynsmyndigheden og orientere om affaldet.	Vilkår nr. 3.3.6
	Farligt affald	
9.	Virksomheden må højst modtage 300 t farligt affald/år. Ved farligt affald i vilkår 9, 10, 16 og 18 medregnes ikke akkumulatorer, imprægneret træ, batterier, lysstofrør og sparepærer, elektronikaffald, kølemøbler og asbestholdige materialer.	Ikke relevant for denne virksomhed.
10.	Det farlige affald skal opbevares uden for publikums direkte adgangsmulighed. Ved farligt affald i vilkår 9, 10, 16 og 18 medregnes ikke akkumulatorer, imprægneret træ, batterier, lysstofrør og	Ikke relevant for denne virksomhed.

	sparepærer, elektronikaffald, kølemøbler og asbestholdige materialer.	
11.	Virksomheden må ikke sammenblende farligt affald, jf. bekendtgørelse om affald. Olieaffald, der ikke indeholder PCB, må dog sammenblandes.	Ikke relevant for denne virksomhed.
12.	Hvis der konstateres eller er mistanke om risiko for lækager fra emballager, skal emballagen eller emballagens indhold straks fyldes over i en ny emballage, der er egnet til den pågældende affaldsfraktion.	Ikke relevant for denne virksomhed.
13.	Olieaffald skal opbevares i tætte, lukkede beholdere, der er placeret under tag og beskyttet mod vejrlig, eller i en specialcontainer. Oplagspladsen skal have en tæt belægning og være indrettet således, at spild kan holdes inden for et afgrænset område og uden mulighed for afløb til jord, grundvand, overfladevand eller kloak. Området skal kunne rumme indholdet af den største beholder i området. Omhældning af olieaffaldet må kun finde sted på denne oplagsplads eller i specialcontaineren.	Ikke relevant for denne virksomhed.
14.	Kviksølvholdige lyskilder skal håndteres forsigtigt og opbevares i materiel, der beskytter mod beskadigelse. Andet kviksølvholdigt affald skal opbevares i lukkede emballager.	Vilkår nr. 3.3.7
15.	Akkumulatorer og batterier skal opbevares i tætte syrefaste beholdere med overdækning eller under tag. Alternativt kan akkumulatorer og batterier opbevares i specialcontainere til farligt affald.	Vilkår nr. 3.3.8
16.	Farligt affald skal opbevares i en bygning eller en specialcontainer uden afløb til kloak, jf. dog vilkår 13 for så vidt angår olieaffald. I bygningen skal gulvet afgrænses med opkanter, være med tæt belægning og udføres med et fald på mindst 2 %, så eventuelt spild ledes til en tæt opsamlingsgrube eller -tank. Specialcontaineren skal være forsynet med tæt bund, som er bestandig for de affaldsfraktioner, der opbevares i den. Containeren skal stå på et befæstet areal, hvor overfladevand ledes til afløb med spærringsventil. Containeren skal forsynes med render og en grube eller tank til opsamling af eventuelt spild. Såfremt specialcontaineren ikke er forsynet med en tæt bund, skal den placeres på en tæt belægning og forsynes med opkant og hældning mod opsamlingsgrube. Opsamlingsgrube eller -tank skal som minimum kunne rumme indholdet af den største beholder af flydende affald, der opbevares i bygningen/specialcontaineren. Ved farligt affald i vilkår 9, 10, 16 og 18 medregnes ikke akkumulatorer, imprægneret træ, batterier, lysstofrør og sparepærer, elektronikaffald, kølemøbler og asbestholdige materialer.	Ikke relevant for denne virksomhed.
	Andet affald	
17.	Haveaffald og kompost skal opbevares på befæstet areal med fald mod afløb eller sump.	Vilkår nr. 3.3.9
18.	I de faciliteter, hvor der placeres effekter til direkte genbrug, må der ikke stilles eller byttes farligt affald, herunder maling. Ved farligt affald i vilkår 9, 10, 16 og 18 medregnes ikke akkumulatorer, imprægneret træ, batterier, lysstofrør og sparepærer, elektronikaffald, kølemøbler og asbestholdige materialer.	Vilkår nr. 3.3.10
19.	Såfremt der i særlige tilfælde er behov for modtagelse af letfordærveligt affald, må dette højst opbevares 1 uge i	Vilkår nr. 3.3.11

	lukket container eller 1 døgn i sække. Hvis det er særligt lugtende affald, skal det snarest muligt videretransporteres.	
20.	Containere med lette materialer så som papir, plast og lignende skal være lukkede eller overdækkede for at hindre, at materialer giver anledning til flugt.	Vilkår nr. 3.3.12
	Luftforurening	
21.	Driften af pladsen må ikke give anledning til lugt- eller støvgener i omgivelserne, der er væsentlige efter tilsynsmyndighedens vurdering.	Vilkår nr. 3.4.6
22.	Asbestholdigt affald, der kan støve, skal befugtes og opbevares i lukket eller overdækket container, så afgivelse af støv til omgivelserne hindres. Byggematerialer med cementbundne asbestfibre skal håndteres, så de ikke beskadiges. Såfremt der alligevel under håndteringen sker beskadigelse, skal de straks placeres i en lukket eller overdækket container og befugtes.	Ikke relevant for denne virksomhed.
23.	Eventuelt afkast fra mekanisk ventilation fra bygning eller specialcontainer, hvor der opbevares farligt affald, skal være opadrettet og føres mindst 1 meter over tagryg på det tag, hvor afkastet er placeret.	Ikke relevant for denne virksomhed.
	Beskyttelse af jord, grundvand og overfladevand	
24.	Genbrugspladsens kørearealer skal være befæstede med fald mod afløb.	Vilkår nr. 3.4.7
25.	Båse med jern- og metalaffald og åbne containere uden sump til jern- og metalaffald skal placeres på et område med tæt belægning med fald mod grube eller afløb. Der stilles ikke krav til områder, hvor der placeres lukkede/overdækkede containere til jern- og metalaffald med en sump inden i.	Vilkår nr. 3.4.8
26.	Øvrige arealer for opstilling af containere og opbevaring af ikke-farligt affald skal befæstes med fald mod afløb.	Vilkår nr. 3.4.9
27.	Tætte belægninger og befæstede arealer skal være i god vedligeholdelsesstand. Utætheder skal udbedres så hurtigt som muligt, efter at de er konstateret.	Vilkår nr. 3.4.10
28.	Grube, tank eller render til opsamling af spild af farligt affald i bygningen eller specialcontaineren til farligt affald skal tømmes straks efter uheld og i øvrigt holdes tom. Indholdet skal håndteres og bortskaffes som farligt affald.	Ikke relevant for denne virksomhed.
29.	Læsning af farligt affald til borttransport skal ske på et areal med tæt belægning og fald mod grube eller afløb. På afløbsrøret skal der etableres en ventil, som holdes lukket, medens læsning foregår.	Ikke relevant for denne virksomhed.
30	Overjordiske tanke til fyringsolie og motorbrændstof skal sikres mod påkørsel. Påfyldningsstudse og aftapningshaner (aftapningsanordninger) for olieprodukter, herunder motorbrændstof, skal placeres inden for konturen af en tæt belægning med kontrolleret afledning af afløbsvandet. Alternativt skal eventuelt spild opsamles i en tæt spildbakke eller grube. Udendørs spildbakker eller gruber skal tømmes, således at regnvand i bunden maksimalt udgør 10 % af spildbakkens eller grubens volumen.	Ikke relevant for denne virksomhed.
	Affald	
31.	Affald, der spildes, skal opsamles og anbringes i de dertil indrettede containere og affaldsområder.	Vilkår nr. 3.3.13
32.	Spild af olie og kemikalier (herunder grus, savsmuld eller lignende anvendt til opsugning) skal opsamles straks og opbevares og bortskaffes som farligt affald. Der skal til enhver tid forefindes opsugningsmateriale på virksomheden.	Vilkår nr. 3.3.14

33.	Haveaffald skal bortskaffes og arealet ryddes for haveaffald og saft fra haveaffald mindst 1 gang pr. uge i sommerhalvåret.	Vilkår nr. 3.3.15
	Egenkontrol	
34.	Virksomheden skal mindst 1 gang i kvartalet foretage en visuel kontrol af befæstede arealer, tæt belægning samt gulvet i bygningen/specialcontaineren og udbedre eventuelle skader. Der skal mindst 1 gang årligt foretages visuel kontrol af de øvrige befæstede arealer. Resultatet af besigtigelse og udbedringer skal noteres i driftsjournalen.	Vilkår nr. 3.5.1
35.	Tilsynsmyndigheden kan kræve, at virksomheden lader en uvildig sagkyndig foretage kontrollen, dog højst 1 gang hvert tredje år.	Vilkår nr. 3.5.2
	Driftsjournal	
36.	Virksomheden skal føre en driftsjournal med angivelse af: <ul style="list-style-type: none"> - Løbende registrering af mængden af bortkørt farligt affald. - Dato og resultat for inspektioner samt eventuelle foretagne udbedringer af befæstede arealer, tætte belægninger og gulve i bygning/specialcontainer til farligt affald m.m. <p>Driftsjournalen skal opbevares på virksomheden mindst 5 år og skal være tilgængelig for tilsynsmyndigheden.</p>	Vilkår nr. 3.5.3

13 Lovgrundlag - Bilag 5

Godkendelsen er primært givet på følgende lovgrundlag fra Miljøministeriet (inklusive eventuelle ændringer til den anførte lovgivning, der er gældende på godkendelsestidspunktet):

Lov om miljøbeskyttelse, lovbekendtgørelse nr. 966 af 23. juni 2017 (miljøbeskyttelsesloven).

Bekendtgørelse om godkendelse af listevirksomhed, nr. 1458 af 12. december 2017 (godkendelsesbekendtgørelsen).

Bekendtgørelse om standardvilkår i godkendelse af listevirksomhed, nr. 1474 af 12. december 2017.

Bekendtgørelse om affald, nr. 1309 af 18. december 2012 (affaldsbekendtgørelsen).

Lov om planlægning, lovbekendtgørelse nr. 1529 af 23. november 2015 (planloven).

Lov om miljøvurdering af planer og programmer og af konkrete projekter (VVM), lovbekendtgørelse nr. 448 af 10. maj 2017.

Bekendtgørelse om samordning af miljøvurderinger og digital selvbetjening m.v. for planer, programmer og konkrete projekter omfattet af lov om miljøvurdering af planer og programmer og af konkrete projekter (VVM), nr. 1470 af 12. december 2017.

Bekendtgørelse om udpegning og administration af internationale naturbeskyttelsesområder samt beskyttelse af visse arter, nr. 926 af 27. juni 2016 (Habitatbekendtgørelsen).

Der er endvidere benyttet følgende vejledninger:

Miljøstyrelsens vejledning om miljøgodkendelse af virksomheder på mst.dk

Miljøstyrelsens vejledning nr. 5/ 1984, ekstern støj fra virksomheder

By- og Landskabsstyrelsens vejledning om VVM i planloven nr. 9339 af 12. marts 2009

Miljøstyrelsens vejledning om forebyggelse af jord og grundvandsforurening på industrivirksomheder ved udvalgte aktiviteter nr. 6/ 2008

14 Dokumentation af vilkår til støj - Bilag 6

Dokumentation for overholdelse af støjvilkår skal ske ved støjmålinger i omgivelserne, udført efter Miljøstyrelsens vejledning nr. 5/1984 og 6/1984, kildestøjsmålinger, eller alternativt anvendes kildestyrke data fra vejledning nr. 2/2005, bilag 1, når de er beskrivende for støjen, kombineret med beregning udført efter den nordiske beregningsmodel for ekstern industristøj som beskrevet i Miljøstyrelsens vejledning nr. 5/1993, med senere ændringer.

Samt at der skal anvendes de krav som er beskrevet i vejledning nr. 2/2005 Støj fra motorbaner.

Kvalitetskrav til målinger og afrapportering

Målinger og beregninger skal udføres af et firma/ laboratorium, der er akkrediteret til støjmålinger eller af en person, som er certificeret til at udføre sådanne målinger, jf. *"Bekendtgørelse om kvalitetskrav til miljømålinger nr. 1146 af 24. oktober 2017"*.

Målinger og afrapportering skal udføres som angivet i bekendtgørelsens bilag 4.

Kontrolmålinger skal udføres, når virksomheden er i drift ved maksimal belastning, og driftsforholdene skal beskrives i målerapporten.

Ved beregninger skal rapporten indeholde de nødvendige oplysninger om beregningernes forudsætninger. Støjkilderne skal beskrives, og deres kildestyrke angives.

For hver enkelt støjkilde, hvor der foretages målinger, skal desuden angives lydtrykkniveauet i dB(A), målt i et geometriske veldefineret og - så vidt muligt - let tilgængeligt kontrolpunkt tæt på kilden. Jvf. Miljøstyrelsens vejledning 5/1993 pkt.3.1.

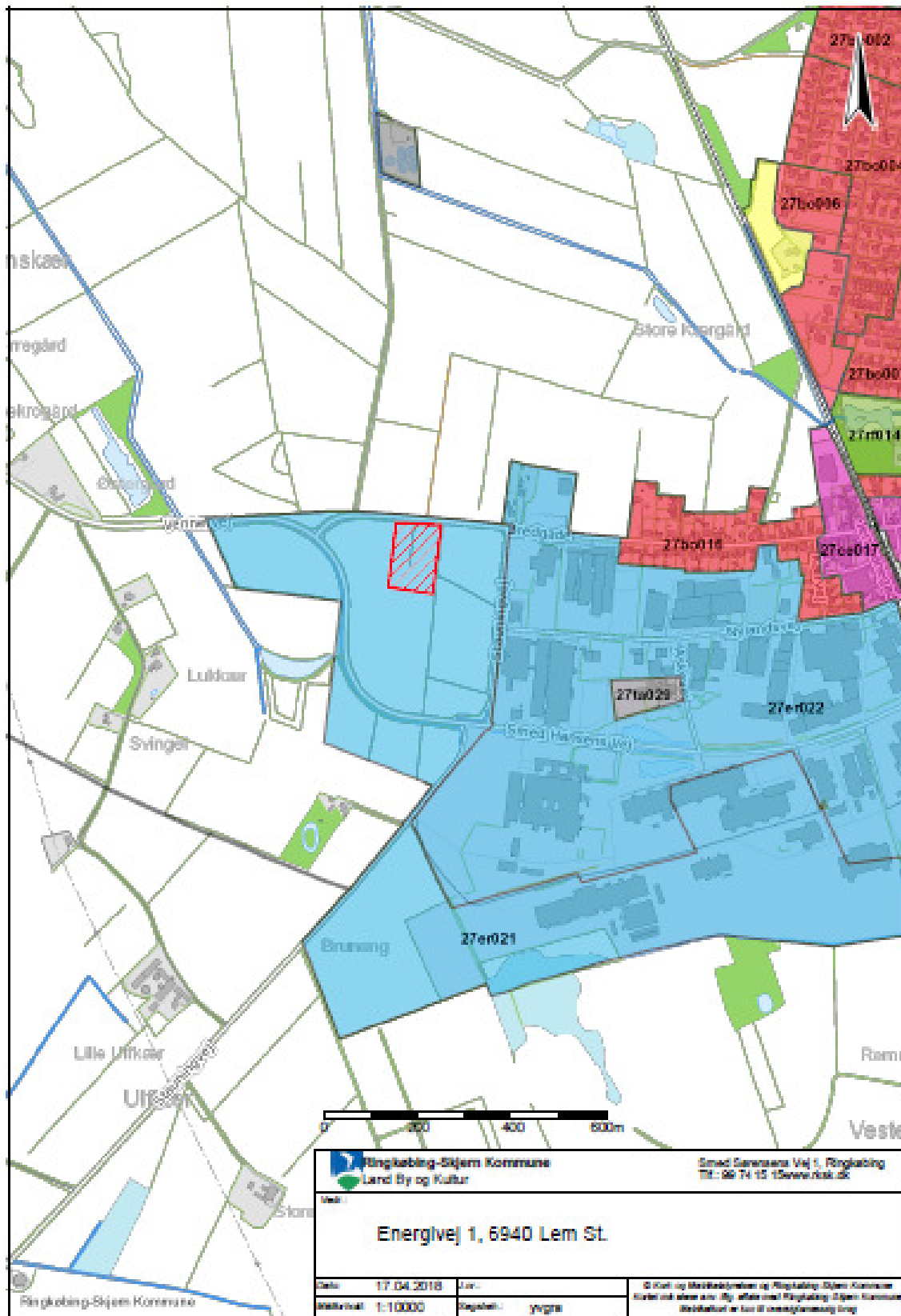
Rapporten sendes til tilsynsmyndigheden senest 2 måneder efter, at målingen er gennemført.

Vurdering af resultater

Støjgrænsen anses for overholdt, hvis de målte eller beregnede værdier ligger under vilkårets grænseværdi med tillæg af måleubestemthed.

Rapporten sendes til tilsynsmyndigheden senest 2 måneder efter målingen er gennemført.

Bilag: kortbilag med angivelse af nærliggende områder:



OBS Dette er et indsat billede.