



THISTED KOMMUNE

## § 16 b MILJØTILLADELSE

§ 16 b husdyrbrug med en ammoniakemission mellem 750 og 3.500 kg NH<sub>3</sub>-  
Flexgruppe smågrise- og slagtesvineproduktion  
Madstedvej 3, 7755 Bedsted  
14. april 2020





## Datablad

Titel:	§ 16 b-miljøtilladelse til husdyrbruget Madstedvej 3, 7755 Bedsted
Godkendelsestype:	§ 16 b husdyrbrug med en ammoniakemission mellem 750 og 3.500 kg NH <sub>3</sub> -N/år
Dato for afgørelse:	14-04-2020
Ejer:	Niels Peter Pedersen Madstedvej 4 7755 Bedsted
Ansøger:	Søren H. Riis Kystvejen 88 7770 Vestervig
Husdyrbrugets adresse:	Madstedvej 3 7755 Bedsted
CVR-nr:	27146732
CHR nr:	63137
Ejendomsnr:	7870179424
Matrikel-nr:	3a - Madsted Gde., Hvidbjerg
Andre husdyrbrug drevet af ansøger:	Kystvejen 88, 7770 Vestervig
Tilsynsmyndighed:	Thisted Kommune, Teknisk Forvaltning Kirkevej 9, 7760 Hurup Thy tlf.: 9917 1717 e-mail: <a href="mailto:teknisk@thisted.dk">teknisk@thisted.dk</a>
Konsulent:	LandboThy att. Jørgen Røhrmann Silstrupparken 2 7700 Thisted Tlf: 96185730 E-mail: <a href="mailto:jr@landbothy.dk">jr@landbothy.dk</a> CVR-nr: 41946717
Ansøgningskema:	215945
Ansøgning indsendt:	31-01-2020
Version:	3
Miljøsagsbehandler:	Ulrik B. Krogh
Kvalitetssikring:	Olaf Kjær Kristensen



## Indholdsfortegnelse

<b>DATABLAD</b> .....	<b>1</b>
<b>1 RESUMÉ</b> .....	<b>3</b>
<i>Tidligere afgørelser</i> .....	3
<b>2 AFGØRELSE OM MILJØTILLADELSE</b> .....	<b>4</b>
<i>Vurdering</i> .....	4
<i>Retsvirkning</i> .....	4
<i>Orientering om generelle regler</i> .....	5
<b>3 VILKÅR</b> .....	<b>6</b>
<b>4 BEGRUNDELSE FOR VILKÅR</b> .....	<b>12</b>
<i>Generelle vilkår</i> .....	12
<i>Husdyrbrugets anvendelse af BAT</i> .....	12
<i>Egenkontrol</i> .....	12
<i>Naturressourcer</i> .....	12
<i>Husdyrbrugets anlæg</i> .....	13
<i>Gener</i> .....	13
<i>Forurening</i> .....	13
<b>5 OFFENTLIGGØRELSE</b> .....	<b>15</b>
<i>Nabo-/partshøring</i> .....	15
<i>Offentliggørelse</i> .....	15
<i>Annoncering</i> .....	15
<b>6 KLAGEVEJLEDNING</b> .....	<b>16</b>
<b>7 RETSBESKYTTELSE</b> .....	<b>17</b>
<b>8 ANSØGERS OPLYSNINGER OG VURDERINGER</b> .....	<b>18</b>
<b>9 THISTED KOMMUNES BEHANDLING AF ANSØGERS OPLYSNINGER</b> .....	<b>32</b>
<i>Oplysninger om husdyrbruget og det ansøgte</i> .....	32
<b>10 AMMONIAKDEPOSITION OG BILAG IV-ARTER</b> .....	<b>36</b>
<i>Beskyttelsesniveau for ammoniakemission</i> .....	36
<i>Placeringen af nærmeste beskyttede natur fremgår af Bilag 3. Oversigtskort – ejendommens lokalisering og placering i landskabet</i> .....	36
<i>Ammoniakdeposition på Natura 2000-områder</i> .....	37
<i>Bilag IV-arter</i> .....	37
<b>BILAG</b> .....	<b>39</b>



## 1 Resumé

Thisted Kommune har den 31. januar 2020 modtaget en ansøgning om § 16 b-miljøtilladelse på Madstedvej 3, 7755 Bedsted.

Der ansøges om tilladelse til flexproduktion og udvidelse af ejendommens smågrise- og slagtesvineproduktion i fire eksisterende stalde.

Der foretages godkendelsespligtige ændringer i den eksisterende drægtighedsstald.

Det samlede produktionsareal udvides med 376 m<sup>2</sup> fra 852 m<sup>2</sup> i nudrift til 1.228 m<sup>2</sup> i ansøgt drift.

Ammoniakemissionen fra staldene øges dermed fra 2.018 kg NH<sub>3</sub>-N/år til 2.544 kg NH<sub>3</sub>-N/år.

Husdyrgødningen håndteres dels som flydende husdyrgødning. Den flydende husdyrgødning opbevares i ejendommens to eksisterende gyllebeholdere med et uændret overfladeareal på 756 m<sup>2</sup>.

Den samlede ammoniakemission fra ejendommens gødningslager er dermed uændret på 302 kg NH<sub>3</sub>-N/år.

Det ansøgte overholder afstandskravene i Husdyrbruglovens § 6, 7 og 8.

Det ansøgte vurderes som værende i overensstemmelse med kommuneplanens rammer.

Thisted Kommune vurderer, at det ansøgte projekt ikke har en væsentlig negativ indvirkning på naboer, miljø, naturværdier og landskabelige værdier.

### Tidligere afgørelser

Møde afholdt den 9. december 2009

Fastlæggelse af det tilladte dyrehold på baggrund af produktionsomlægning i 2005/2006 til

4.824 slagtesvin (30 -102 kg) i alt 134 DE

Afgørelse om ikke VVM-pligt 25-03-2003

Udvidelse fra 80 DE til 134 DE og etablering af en slagtesvinestald.



## 2 Afgørelse om miljøtilladelse

Thisted Kommune meddeler hermed tilladelse til husdyrbruget på Madstedvej 3, 7755 Bedsted.

Der meddeles tilladelse til at drive smågrise- og slagtesvineproduktion i fire eksisterende stalde med et samlet produktionsareal på 1.228 m<sup>2</sup> og en ammoniakemission fra staldene på 2.242 kg NH<sub>3</sub>-N/år.

Husdyrgødning fra produktionen håndteres som flydende husdyrgødning. Den flydende husdyrgødning opbevares i ejendommens gyllebeholder med et overfladeareal på 756 m<sup>2</sup> og en ammoniakemission på 302 kg NH<sub>3</sub>-N/år.

Grundlaget for Thisted Kommunes afgørelse fremgår af afsnit 8-10. Afgørelsen er udelukkende omfattet af Lov om miljøgodkendelse m.v.

### Vurdering

Ansøger har indsendt en ansøgning via [www.husdyrgodkendelse.dk](http://www.husdyrgodkendelse.dk), og har samtidig indsendt en redegørelse og vurdering, som krævet i husdyrgodkendelsesbekendtgørelsens bilag 1, punkt A og B. Thisted Kommune har konstateret at alle relevante oplysninger er afgivet, samt at ansøgers konsulent har foretaget de korrekte vurderinger af den potentielle påvirkning af miljøet. Det vejledende BAT-emissionsniveau for ammoniakemissionen er overholdt med 19 kg NH<sub>3</sub>-N pr. år.

Thisted Kommune vurderer, at husdyrbruget har truffet de nødvendige foranstaltninger til at forebygge og begrænse forurening og drives på en måde, der er foreneligt med omgivelserne. Det sker ved anvendelse af den bedst tilgængelige teknik, når husdyrbruget indrettes og drives som beskrevet i ansøgningen, og efterlever vilkårene i denne tilladelse.

Thisted Kommune vurderer, at projektet ikke vil påvirke Natura 2000-områder væsentligt og ikke vil ødelægge sjældne plantearter eller have en væsentlig effekt på potentielle eller eksisterende leve-, raste- eller yngleområder for bilag IV- og andre sjældne arter, og at den økologiske funktionalitet for arterne bevares på minimum samme niveau.

### Retsvirkning

Miljøtilladelsen er meddelt på baggrund af husdyrbruglovens § 16 b a (LBK nr. 520 af 1. maj 2019) og Husdyrgodkendelsesbekendtgørelsen (BEK nr. 1261 af 29. november 2019).

Miljøgodkendelsen bortfalder, hvis den ikke er udnyttet inden 6 år efter, at den er meddelt. Hvis en del af miljøgodkendelsen ikke er udnyttet, bortfalder tilladelsen for denne del, se husdyrbruglovens § 59a, stk. 1.

En afgørelse anses for udnyttet, når byggeriet faktisk er afsluttet (se husdyrgodkendelsesbekendtgørelsens § 54, stk. 1). Hvis der ikke foreligger et byggeri, anses en afgørelse for udnyttet, når det konstateres, at det, der er truffet afgørelse om, faktisk er gennemført (se husdyrgodkendelsesbekendtgørelsens § 54, stk. 2).



Hvis den meddelte miljøgodkendelse ikke har været udnyttet, helt eller delvist, i tre på hinanden følgende år betragtes det som kontinuitetsbrud. Herved bortfalder den del af miljøgodkendelsen, der ikke har været udnyttet de seneste tre år, jævnfør husdyrbruglovens § 59a, stk. 2.

Afgørelsen kan skriftligt påklages til Natur- og Miljøklagenævnet. Klagevejledningen fremgår af Afsnit 6.

## **Orientering om generelle regler**

### Lovkrav om effektiv rengøring

Thisted Kommune gør opmærksom på, at der er krav om effektiv rengøring af de arealer, hvor produktionsdyrene kun opholder sig kortvarigt. De omtalte arealer omfatter blandt andet udleveringsramper, malkeum, løbegårde, staldgange og drivgange.

Rengøringen af disse arealer skal foretages

- senest 4 timer efter, at dyrene har forladt arealet, hvis dyrene har adgang til arealet dagligt
- senest 12 timer efter, at dyrene har forladt arealet, hvis dyrene IKKE dagligt har adgang til arealet

Lovgivningen omkring ovenstående findes i husdyrgodkendelsesbekendtgørelsens § 38 (BEK nr. 1261 af 29. november 2019).

Ulrik B. Krogh  
Miljømedarbejder  
Landbrug og Natur

Hurup, den 14. april 2020



### 3 Vilkår

Miljøtilladelsen meddeles på følgende vilkår:

#### Generelle vilkår

- 1) Vilkårene i denne miljøtilladelse skal, hvis andet ikke er anført, være opfyldt, når tilladelsen tages i brug.
- 2) Miljøtilladelsen skal til enhver tid være tilgængelig for de personer, der har ansvaret for husdyrbrugets daglige drift. Herudover skal driftspersonalet til enhver tid være gjort bekendt med tilladelsens indhold og betingelser.
- 3) Ændringer i ejerforhold og ansvarshavende skal altid meddeles Thisted Kommune inden for en måned.

#### Husdyrbrugets ophør

- 4) Hvis husdyrbruget ophører med driften, skal det sikres, at der sker en oprydning på ejendommen for at forebygge forurening. Alle staldanlæg skal rengøres, gyllekældre og fortanke skal tømmes, og alt affald skal bortskaffes i henhold til gældende lovgivning.
- 5) Thisted Kommune skal kontaktes ved husdyrbrugets ophør bl.a. med henblik på at aftale hvilke foranstaltninger, der skal til for at fjerne forurenende kilder, herunder bygninger, silo eller tankanlæg.

#### Egenkontrol

- 6) Følgende egenkontrollodata skal opbevares på virksomheden i mindst 5 år og skal være tilgængelig for tilsynsmyndigheden:
  - a) Udbedring af skader på gyllebeholderen.
  - b) Årlige opgørelser af el og vandforbrug.
  - c) Affald
    - Dokumentation for at farligt affald er bortskaffet miljømæssigt forsvarligt.
    - Såfremt tilsynsmyndigheden anmoder herom, skal virksomheden registrere og dokumentere bortskaffelse af øvrigt affald.
  - d) Sikring af jord og grundvand
    - Dato for og resultat af inspektioner samt eventuelt foretagne udbedringer af befæstede eller impermeable belægninger, gulve eller sumpe.

#### Naturressourcer



### Energiressourcer

- 7) Ved udskiftning af lyskilder i anlæggene, skal der skiftes til lavenergibelysning i det omfang, det er foreneligt med de tekniske og økonomiske forhold.

### Vandressourcer

- 8) Drikkevandssystemet skal vedligeholdes så vandspild minimeres.

## Husdyrbrugets anlæg

### Indretning og drift

- 9) Husdyrbruget tillades med de i tabellen anførte maksimale produktionsarealer, dyretyper, staldsystemer, maksimale gødningsopbevaringsarealer og teknologier:

Stalde og produktioner			
Staldnavn*	Dyr	Staldsystem	Produktionsareal (m <sup>2</sup> )
Verandastald	Slagtesvin og smågrise	Fulddrænet gulv (kummer under hele arealet)	554
Stald S	Slagtesvin og smågrise	50-75 % fast gulv	376
Stald Ø	Slagtesvin og smågrise	50-75 % fast gulv	224
Stald N	Slagtesvin og smågrise	50-75 % fast gulv	47
	Slagtesvin og smågrise	Fulddrænet gulv (kummer under hele arealet)	27
<b>Samlet areal</b>			<b>1228</b>

\*For bygningsoversigt med staldnavne, se bilag 1. For plantegning med opmålte produktionsarealer, se bilag 2.

Opbevaringsanlæg			
Anlæg	Teknologi	Effekt af teknologi (reduktion i %)	Gødningsopbevaringsareal (m <sup>2</sup> )
Lille tank	Ingen	-	244
Stor tank	Ingen	-	512
<b>Samlet areal</b>			<b>756</b>





## Gener

### Lugt

- 10) Driften må ikke give anledning til væsentlige lugtgener uden for ejendommens areal. Kommunen har mulighed for på et senere tidspunkt at påbyde lugtreducerende tiltag. Denne mulighed kan tages i anvendelse, hvis kommunen vurderer, at der forekommer lugtgener, der er væsentligt større end de, der lå til grund for vurderingerne i denne tilladelse.
- 11) Lugtbidraget fra staldene skal sikres begrænset ved en god og hensigtsmæssig staldhygiejne.

### Støj

- 12) Virksomhedens samlede støjbidrag, angivet som det ækvivalente, korrigerede støjniveau i dB(A) i punkter 1,5 m over terræn, målt eller beregnet ved nærmeste beboelses opholdsareal, må ikke overskride følgende grænseværdier:

Dag	Tidsinterval	Grænseværdi dB(A)	Midlingstid
Hverdage	07.00 - 18.00	55	8 timer
Lørdag	07.00 - 14.00	55	7 timer
Lørdag	14.00 - 18.00	45	4 timer
Søn- og helligdage	07.00 - 18.00	45	8 timer
Aften	18.00 - 22.00	45	1 time
Nat	22.00 - 07.00	40	½ time

Støjbelastningen er det ækvivalente, korrigerede støjniveau i dB(A) målt eller beregnet i punkter 1,5 m over terræn. Midlingstiden er det mest støjbelastede tidsrum i perioden. Støjens maksimalværdi må om natten ikke overstige 55 dB(A) ved boliger.

Støjkvilkårene for landbrugsdrift omfatter al støj fra virksomheden, dvs. også støj fra andet end faste, tekniske installationer. Vilkår om støj skal derfor gælde al støj fra landbrugsdrift, men kun støjen fra landbrugsdriften på ejendommens bygningsparcel, dvs. ikke støj fra f.eks. markdriften

- 13) For lavfrekvent støj og infralyd gælder, at driften af virksomheden ikke må medføre, at det A-vægtede lydtrykniveau (10-160 Hz), LpA,LF og det G-vægtede infralydniveau, LpG overstiger følgende grænseværdier:

Infralyd (LpG) i dB	Anvendelse	Tidsinterval	Lavfrekvent støj (LpA,LF) i dB
85	Boliger, herunder børneinstitutioner og lignende	07.00-18.00	25
85	Boliger, herunder børneinstitutioner og lignende	18.00-07.00	20
85	Kontorer, undervisningslokaler og andre støjfølsomme rum	Hele døgnet	30
90	Øvrige rum i virksomheder	Hele døgnet	35



Grænse for lavfrekvent støj og infralyd [dB re 20 µPa], målt indendørs. Støjgrænserne gælder for ækvivalentniveauet over et tidsrum på 10 minutter, hvor støjen er kraftigst.

- 14) Virksomheden skal, hvis tilsynsmyndigheden forlanger det, lade foretage støj- og lydmålinger/-beregninger eller vibrationsmålinger til dokumentation for, at det ovenstående vilkår er overholdt.
- A. Tilsynsmyndigheden kan højst forlange målinger eller beregninger 1 gang årligt, hvis den undersøgte grænseværdi er overholdt.
  - B. Dokumentation for at grænseværdien er overholdt skal udføres, når virksomhedens emission af støj, lyd eller vibration er maksimal under normale driftsforhold.
  - C. Dokumentationen kan være beregninger udført efter den nordiske beregningsmetode for ekstern støj fra virksomheder, som er beskrevet i Miljøstyrelsens vejledning nr. 5/1993.
  - D. Dokumentationen kan være ved måling. Målingerne skal udføres som beskrevet i Miljøstyrelsens vejledning nr. 5/1984 og nr. 6/1984, og ubestemtheden må ikke overstige 3 dB(A). For lavfrekvent støj, infralyd og vibrationer skal målingerne udføres i overensstemmelse med anvisningerne i "Orientering fra Miljøstyrelsen: Lavfrekvent støj, infralyd og vibrationer i det eksterne miljø" nr. 9 fra 1997.
  - E. Beregningerne eller målingerne skal udføres af et laboratorium, der er akkrediteret af DANAK eller godkendt af Miljøstyrelsen til "Miljømålinger - ekstern støj".
  - F. De akkrediterede beregninger eller målinger kan efter forudgående aftale med kommunen udføres som orienterende beregninger eller målinger.
  - G. Omkostninger af målingerne eller beregningerne betales af virksomheden.
- Et eksemplar af rapporten med dokumentationen for måle- eller beregningsresultaterne skal sendes til tilsynsmyndigheden så snart rapporten foreligger eller senest 2 uger efter virksomheden har modtaget rapporten.

#### Lys

- 15) Udendørs belysning skal være forsynet med bevægelsessensor, der sikrer at lyset kun er tændt i op til en halv time ad gangen, med mindre der er nødvendig aktivitet på anlægget.
- 16) Belysning i stalde skal være slukkede mellem kl. 23 og 06, med mindre menneskelig aktivitet er påkrævet i stalden. Dog er natlys tilladt.

#### Skadedyr

- 17) Der skal udføres en effektiv flue- og skadedyrsbekæmpelse i overensstemmelse med gældende retningslinjer fra Aarhus Universitet, Institut for Agro-økologi.



## **Forurening**

### Driftsforstyrrelser og uheld

- 18) Bedriften skal indrettes og drives, så spild og andet ukontrolleret udslip af forurenende stoffer forhindres eller forebygges, og sådan at skadernes omfang begrænses, hvis der alligevel sker uheld. Ved uheld, der afstedkommer risiko for forurening af miljøet, skal beredskabet straks kontaktes via tlf. 112.

### Vaskeplads og spildevand

- 19) Al vask af maskiner og redskaber skal foregå på en støbt plads med fast bund, der er uigennemtrængelig for fugt, hvor bortledning af spildevandet sker til en opsamlings- eller gyllebeholder.

### Gødningshåndtering

- 20) Husdyrbruget skal til enhver tid råde over en opbevaringskapacitet til flydende gødning på mindst 9 måneder.
- 21) Al håndtering af gylle skal foregå under konstant opsyn. Hvis der forekommer spild, skal det straks opsamles.

### Beskyttelse af jord, grundvand og overfladevand

- 22) Arealerne omkring bygninger og tilkørselsveje skal holdes ryddelige og frie for affald. Evt. spild på offentlige veje i forbindelse med landbrugsmæssig drift (jord m.v.) fjernes hurtigst muligt.
- 23) Alt opsamlet spild af brændstof, olie og kemikalier, inkl. opsningsmateriale, skal opbevares og bortskaffes som farligt affald.
- 24) I nærheden af diverse opbevaringsfaciliteter til kemiske produkter skal der forefindes et opsningsmateriale (eks. kattegrus) til opsamling af evt. spild.
- 25) Farligt affald skal opbevares i egnede beholdere, der er mærket, så det tydeligt fremgår, hvad beholderen indeholder. Farligt affald skal opbevares under tag og beskyttet mod vejrlig enten på en oplagsplads med impermeabel belægning uden afløb eller i egnede tætte opsamlingskar. Oplagspladsen skal være indrettet således, at spild af farligt affald kan holdes inden for et afgrænset område og uden mulighed for afløb til jord, overfladevand eller kloak. Oplagspladser og opsamlingskar skal kunne rumme indholdet af den største opbevaringsenhed i området.
- 26) Akkumulatorer og batterier skal opbevares i beholdere eller containere, der enten er placeret indendørs eller under halvtag, eller som er lukket med låg. Beholderne og containere skal være tætte og modstandsdygtige over for de væsker, der er anvendt i batterierne eller akkumulatorerne.
- 27) Overjordiske tanke til fyringsolie og motorbrændstof skal sikres mod påkørsel. Aftapning af olieprodukter, herunder motorbrændstof, skal foregå på en fast, tæt bund med kontrolleret afledning af spild eller over en tæt spildbakke eller grube. Udendørs spildbakker eller gruber



skal tømmes således, at regnvand i bunden maksimalt udgør 10 % af spildbakkens eller grubens volumen.



## 4 Begrundelse for vilkår

Tilladelsen er givet på en række vilkår, der samlet har til formål at sikre, at husdyrbruget bliver drevet på en hensigtsmæssig måde og med en minimal risiko for at skade miljøet utilsigtet. Begrundelse for vilkårene er beskrevet herunder.

### Generelle vilkår

Vilkår 1 er stillet for at sikre, at ansøger er opmærksom på tidspunktet for vilkårenes ikrafttrædelse.

De øvrige generelle vilkår er stillet for at imødegå, at der skal opstå tvivl om ansvarsfordelingen, særligt i tilfælde hvor husdyrproduktionen på en ejendom forestås af en anden end ejendommens ejer. Vilkårene er desuden relevante i de tilfælde, hvor den daglige drift og tilstedeværelse på husdyrbruget er uddelegeret til en driftsleder. Det er desuden vigtigt, at Thisted Kommune altid orienteres om ved ejerskifte eller ændringer i ansvarshavende for driften, for at sikre en god dialog mellem landmanden og kommunen.

### Husdyrbrugets ophør

Der er stillet to vilkår for at sikre, at husdyrbruget efter sit ophør ikke vil give anledning til skade på miljøet, og for at pålægge driftsherren en dialog med tilsynsmyndigheden om, hvordan anlægget bedst muligt sikres/anvendes efterfølgende.

### Husdyrbrugets anvendelse af BAT

For at sikre at husdyrbrugets ammoniakemission ikke overskrider det i ansøgningen beregnede niveau, er der stillet vilkår (nr. 9) til fastholdelse af staldsystemer, det maximale produktionsareal samt overfladeareal på opbevaringsanlæg.

### Egenkontrol

Der er stillet vilkår til egenkontrol for at sikre, at tilsynsmyndigheden til enhver tid kan kontrollere, at husdyrbruget overholder krav til opbevaring af gylle, bortskaffelse af affald samt sikring af jord- og grundvand.

### Naturressourcer

Der er stillet vilkår til, at husdyrbruget skal indtænke besparelser på elforbrug samt minimering af vandspild i produktionen for at sikre mindst mulig belastning af naturressourcerne.



## Husdyrbrugets anlæg

### Indretning og drift

Vilkåret er stillet for at fastholde ansøger på de produktionsarealer, produktionsanlæg og øvrige oplysninger, der ligger til grund for kommunens tilladelse.

## Gener

### Lugt

De vejledende geneafstande bygger på en forudsætning om "god staldhygiejne". Minimering af lugtgener fra stalde er således erfaringsmæssigt meget afhængigt af god staldhygiejne, hvorfor der stilles vilkår herom.

Der stilles vilkår om at driften ikke må give anledning til væsentlige lugtgener, samt at Kommunen har mulighed for på et senere tidspunkt at påbyde lugtreducerende tiltag, hvis Kommunen vurderer, at der forekommer lugtgener, der er væsentligt større end de, der ligger til grund for ovennævnte vurdering.

### Støj

For også fremadrettet at sikre de nærmeste nabobeboelser mod væsentlige støjgener, stilles der vilkår til det maksimale bidrag til den samlede støjbelastning samt til lavfrekvent støj og infralyd.

### Lys

For at sikre de nærmeste nabobeboelser mod væsentlige lysgener, stilles der vilkår til belysning i og omkring anlægget.

### Skadedyr

For også i fremtiden at kunne sikre naboer, stilles der vilkår om fortsat at bekæmpe fluer og skadedyr i overensstemmelse med retningslinjerne fra Aarhus Universitet, Institut for Agroøkologi.

## Forurening

### Driftsforstyrrelser og uheld

Der stilles vilkår om at alarmcentralen skal alarmeres, hvis der sker et uheld.

### Vaskeplads og spildevand

Ved vask af maskiner og redskaber kan der opstå jord- og/eller grundvandsforurening med blandt andet olie og sprøjtemidler, hvis vasken foregår på bar jord eller grus eller udledes til bar jord, grusbelagte arealer, vandløb, dræn eller søer. Der stilles derfor vilkår til, at al vask af maskiner og redskaber skal foregå på en støbt plads med en fast bund, der er uigennemtrængelig for fugt, og hvor bortledning af spildevandet sker til en opsamlings- eller gyllebeholder.

### Gødningshåndtering

Den største risiko for uheld vurderes at kunne ske i forbindelse med opbevaring og håndtering af flydende husdyrgødning, enten ved sprængning af beholder eller uheld i forbindelse med håndtering af gylle. Endvidere kan der ske uheld ved pumpning af gylle fra staldanlæg til fortank. Der er derfor stillet



vilkår til håndtering af gylle for at minimere risikoen for uheld samt minimere gyllespild på jorden, såfremt uheld alligevel opstår.

Der er stillet vilkår til opbevaringskapacitet for sikre, at opbevaring og anvendelse af gødningen kan ske på en planlagt og hensigtsmæssig måde.

#### Beskyttelse af jord, grundvand og overfladevand

Ansøger skal til enhver tid efterleve reglerne i bekendtgørelse om opbevaring af døde dyr (se også BEK nr. 558 af 1. juni 2011), samt håndtere og bortskaffe affald, herunder farligt affald, i overensstemmelse med kommunens regulativer.

For at beskytte jord, grundvand og overfladevand mod forurening, stilles der vilkår til opbevaring af affald, farligt affald, olie og kemikalier, håndtering af evt. spild af olie og kemikalier, anvendelse af kemikalier mærket med akut toksicitet samt opstilling af tanke til fyringsolie og motorbrændstof.



## 5 Offentliggørelse

### Nabo-/partshøring

Kommunens forslag til miljøtilladelsen har været sendt i to ugers høring hos ansøger og ansøgers konsulent.

Udkast til tilladelsen er efterfølgende sendt i to ugers høring hos nedenstående naboer og berørte parter samt personer, der har anmodet om at modtage udkastet. Høringsberettigede naboer er fundet ud fra en beregning af lugtkonsekvensradius fra ejendommen. Konsekvensradius er beregnet til 556 meter. Følgende er hørt:

- Ansøger Søren H. Riis Kystvejen 88, 7770 Vestervig
- Ejer Niels Peter Pedersen Madstedvej 4, 7755 Bedsted
- Ansøgers konsulent Landbo Thy Att. Jørgen Røhrmann
- Ejere og beboere inden for en radius af 556 m. fra det ansøgte anlæg.
- Matrikulære naboer til anlægget

### Indkomne høringssvar

Der er ikke indkommet høringssvar i høringsperioden.

### Offentliggørelse

Følgende har fået meddelelse om udarbejdelse af tilladelsen:

- Ansøger Søren H. Riis Kystvejen 88, 7770 Vestervig
- Ejer Niels Peter Pedersen Madstedvej 4, 7755 Bedsted
- Ansøgers konsulent Landbo Thy Att. Jørgen Røhrmann
- [Dnthy-sager@dn.dk](mailto:Dnthy-sager@dn.dk) - Danmarks Naturfredningsforening samt lokale afdeling
- [husdyr@ecocouncil.dk](mailto:husdyr@ecocouncil.dk) - Det Økologiske Råd
- [natur@dof.dk](mailto:natur@dof.dk) - Dansk Ornitologisk Forening
- [thisted@dof.dk](mailto:thisted@dof.dk) - DOF Nordvestjylland
- [fr@friluftsraadet.dk](mailto:fr@friluftsraadet.dk) - Friluftsrådet

### Annoncering

Tilladelsen offentliggøres den 14. april 2020 på Thisted Kommunes hjemmeside, [thisted.dk](http://thisted.dk). Senest fire måneder efter afgørelsen er truffet vil godkendelsen blive gjort offentlig tilgængelig på Miljøstyrelsens hjemmeside for Digital MiljøAdministration [dma.mst.dk](http://dma.mst.dk).





## 6 Klagevejledning

Denne afgørelse er truffet efter Husdyrbruglovens § 16 b, og kan ifølge lovens § 76 påklages til Miljø- og Fødevareklagenævnet.

Hvis du ønsker at klage over afgørelsen, kan du klage til Miljø- og Fødevareklagenævnet. Du skal klage via Klageportalen, som du finder via linket <https://kpo.naevneneshus.dk>, hvor du logger på med NEM-ID. Klagen sendes gennem Klageportalen til den myndighed, der har truffet afgørelsen.

Miljø- og Fødevareklagenævnet skal som udgangspunkt afvise en klage, der kommer uden om Klageportalen, hvis der ikke er særlige grunde til det. Hvis du ønsker at blive fritaget for at bruge Klageportalen, skal du sende en begrundet anmodning til Thisted Kommune. Kommunen videresender herefter anmodningen til Miljø- og Fødevareklagenævnet, som træffer afgørelse om, hvorvidt din anmodning kan imødekommes.

Klagefristen udløber 4 uger efter, at afgørelsen er meddelt. Hvis afgørelsen er offentligt annonceret, regnes klagefristen dog altid fra dette tidspunkt. Hvis klagefristen udløber en lørdag eller helligdag, forlænges fristen til den følgende hverdag.

### **Klagefristen udløber den 12. maj 2020**

En klage er indgivet, når den er tilgængelig for Thisted Kommune i Klageportalen. Når du klager, skal du betale et gebyr. Gebyrets størrelse differentieres, alt efter om klager er en borger eller en virksomhed/organisation. Gebyrsatsen er fra 1. februar 2017 på 900 kr. for privatpersoner, mens virksomheder og organisationer skal betale et gebyr på 1.800 kr. Du betaler gebyret med betalingskort i Klageportalen. Gebyret tilbagebetales, hvis du får helt eller delvist medhold i klagen.

Klageberettigede er ansøger, grundejer, myndigheder samt landsdækkende eller lokale organisationer med klageret efter loven, samt enhver med en væsentlig, individuel interesse i sagens udfald.

En klage over afgørelsen har jf. Husdyrbruglovens § 81 stk. 1 ikke opsættende virkning, med mindre Miljø- og Fødevareklagenævnet bestemmer andet. Bestemmelsen indebærer ingen begrænsninger i klagenævnets adgang til at ændre eller ophæve afgørelsen, jf. Husdyrbruglovens § 81, stk. 2. Hvis ansøger igangsætter projektet, før klagesagen er afgjort, sker det således for eget ansvar.

Hvis afgørelsen ønskes indbragt for domstolene, skal dette ifølge Husdyrbruglovens § 90 ske inden 6 måneder fra afgørelsens meddelelse.



## **7 Retsbeskyttelse**

Miljøtilladelsen er gældende fra tidspunktet for offentliggørelse af den endelige miljøtilladelse.

Miljøtilladelsen bliver ikke omfattet af reglerne for revurdering efter Husdyrbrugloven.

Miljøtilladelsen medfører, at husdyrbruget bliver omfattet af Husdyrbruglovens kontinuitetsbestemmelser.



## 8 Ansøgers oplysninger og vurderinger

### Produktionsarealer (B1)

Der findes følgende produktionsarealer på husdyrbruget:

Staldnavn	Staldstørrelse (m <sup>2</sup> )	Ventilation	Kildehøjde	Produktion	Antal måneder udegående	Produktionsareal (m <sup>2</sup> )
Ansøgt drift						
Verandastald	636	Naturlig ventilation	3 m	(#244764) Flexgruppe: Slagtesvin og Smågrise; Fulddrænet gulv (kummer under hele arealet)	0	554
Stald S	391	Mekanisk ventilation	6 m	(#244782) Flexgruppe: Slagtesvin og Smågrise; 50-75 % fast gulv	0	376
Stald Ø	296	Mekanisk ventilation	6 m	(#244825) Flexgruppe: Slagtesvin og Smågrise; 50-75 % fast gulv	0	224
Stald N	109	Mekanisk ventilation	6 m	(#254489) Flexgruppe: Slagtesvin og Smågrise; 50-75 % fast gulv	0	47
				(#254488) Flexgruppe: Slagtesvin og Smågrise; Fulddrænet gulv (kummer under hele arealet)	0	27
Sum						1228

Placering af medregnede produktionsarealer fremgår af Bilag 2. Opmålte produktionsarealer.

Der søges tilladelse til flexgruppen Slagtesvin og Smågrise; Fulddrænet gulv (kummer under hele arealet) og slagtesvin og smågrise (50-75% fast gulv). I tabellen herunder ses hvilke dyregrupper og staldsystemer der indgår i flexgruppen.

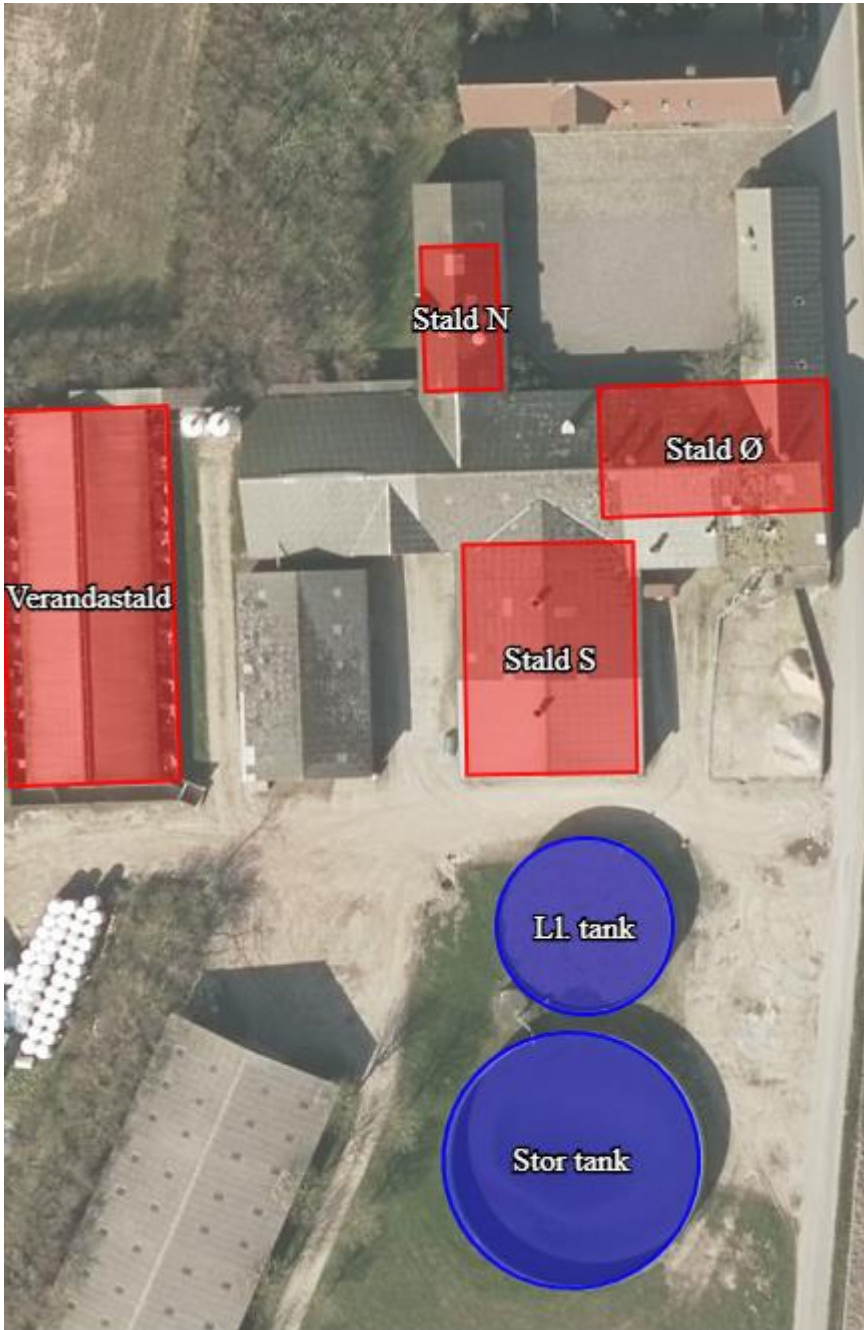
Dyretype og staldsystemer som indgår i flexgruppen	
Slagtesvin og Smågrise; Fulddrænet gulv (kummer under hele arealet)	Slagtesvin og Smågrise; 50-75 % fast gulv
Smågrise. Drænet gulv + spalter (50 %/ 50%)	Smågrise. Toklimastald, delvis spaltegulv
Slagtesvin. Drænet gulv + spalter (33 %/ 67%)	Slagtesvin. Delvist spaltegulv, 50 - 75 % fast gulv

Navn	Lagertype	Yderligere oplysninger	Bedste tilgængelige opbevaringsteknik	Dimension	Areal (m <sup>2</sup> )
Ansøgt drift					
Ll. tank	Flydende			975 m <sup>3</sup>	244
Stor tank	Flydende			2000 m <sup>3</sup>	512

Husdyrgødningen håndteres som flydende husdyrgødning, hvor de generelle bestemmelser i Husdyrgødningsbekendtgørelsen (BEK 1011 af 22/06/2018) overholdes.

## Anlæg (B2)

Anlæggets lokalisering og bygningers placering i landskabet fremgår af Bilag 3. Oversigtskort – ejendommens lokalisering og placering i landskabet. Anlæggets bygninger er indtastet i Husdyrgodkendelse.dk som følger:



### Produktionsmæssig sammenhæng med andre husdyrbrug

Ansøger driver desuden kystvejen 88, 7770 Vestervig med produktion af slagtegrise, men bedrifterne er ikke teknisk og forureningsmæssigt forbundne. (B3)



## Særlige landskabelige hensyn og planmæssige forhold (B2)

I kommuneplan 2017-2029 er området, hvor anlægget er beliggende, udpeget som værdifuldt landbrugsområde og afgrænsningen af kystnærhedszonen berører ejendommen.

Da der er tale om bestående bygninger, der ikke ændres i det ydre, er der ikke behov for yderligere vurderinger, tilladelser eller dispensationer i forhold til beliggenheden.

## Byggetider (B2)

Der bygges ikke, men installeres nyt foderanlæg i stald S, som fremover vil blive anvendt i fuldt omfang til produktion af svin. Produktionsændringer forventes gennemført umiddelbart efter tilladelse er givet.

## MILJØMÆSSIGE FORHOLD OMKRING PRODUKTIONEN

### Afstande til nabobeboelse, bymæssig bebyggelse og naturpunkter

(B4)

		<b>Placering</b>	<b>Nudrift (m)</b>	<b>Ansøgt (m)</b>	<b>Grænse (m)</b>
<b><u>Beboelse (§6)</u></b>					
Byzone	Svankjær sommerhuse	SV	2223	2223	50
Samlet bebyggelse	Lokalplan 31 Svankjær by	SV	1867	1867	50
Nabobeboelse	Ågårdsvej 2	S	327	327	50
Nabobeboelse	Kjallerupvej 6	NV	471	471	50
Stuehus	Eget	-	11	11	15
<b><u>Veje (§8)</u></b>					
Offentlig vej	Madstedvej	Ø	1	1	15
<b><u>Skel (§8)</u></b>					
Naboskel		SØ	117	117	30
Vejskel		Ø	1	1	15
<b><u>Vandløb/Dræn (§8)</u></b>					
Vandløb	Grøft vest	V	263	263	15
Sø	Ove Sø	NØ	406	406	15



<b>Andre anlæg (§8)</b>					
Alment vandværk	Svankjær	SV	2663	2663	50
Enkeltanlæg	Kjallerupvej 5	NV	483	483	25
Eget vandværk	-	-	-	-	25
Levnedsmiddelvirks omhed	Ukendt		>2 km	>2 km	25
<b>Natur (§7)</b>					
Kat. 1	Overdrev/hab. nat.	NØ	363	363	10
Kat. 2	Overdrev øst	Ø	1335	1335	10
Kat. 3	Mose vest	V	325	325	-

Afstandskrav i henhold til §§ 6,7 i Husdyrbrugsloven overholdes.

Afstandskrav jf. §8 skal overholdes for nybyggeri samt for eksisterende anlæg, hvor der foretages en ændring, som medfører en forøget forurening. Den øgede forurening sker udelukkende i stald S hvor alle afstandskrav er overholdt. I de øvrige eksisterende stalde sker der ikke en forøget forurening, hvorfor der ikke skal ansøges om dispensation for afstandskravet fra anlæg til vej og beboelse på samme ejendom.

## Ammoniakemission (B5)

Den samlede ammoniakemission fra stalde og gødningslagre i ansøgt drift er beregnet til 2.544 kg NH<sub>3</sub>-N. I nudrift er ammoniakemissionen 2.018 kg NH<sub>3</sub>-N. Stigningen skyldes, at Stald S ikke har været i brug i nudrift, men i ansøgt drift anvendes til slagtesvin.

Drifttype:	Ammoniakemission fra staldafsnit (kg NH <sub>3</sub> -N/år)	Ammoniakemission fra lagre (kg NH <sub>3</sub> -N/år)	Ammoniakemission fra husdyrbruget (kg NH <sub>3</sub> -N/år)
Ansøgt drift	2242,1	302,3	2544,4
Nudrift	1715,7	302,3	2018,0
8 års-drift	1715,7	302,3	2018,0

## Ammoniakdeposition (B5)

Beregninger i Husdyrgodkendelse.dk viser at påvirkningen af den nærmest liggende kategori 1 natur er på 0,6 kg NH<sub>3</sub>-N /ha/år hvilket er under grænsen på 0,7 kg NH<sub>3</sub>-N /ha/år uden kumulation med andre husdyrproduktioner. Da NH<sub>3</sub>-N-udledningen til nærmeste kategori 1 natur er mindre end 0,7 kg NH<sub>3</sub>-N /ha/år og der ikke er kumulative virkninger jf. Bekendtgørelse om godkendelse og tilladelse m.v. af husdyrbrug BEK 1261 af 29/11/19 §26, overholdes krav om beskyttelse af kat. 1 natur.



Totaldepositionen af NH<sub>3</sub>-N /ha/år til nærmest liggende kategori 2 natur er 0,1 kg NH<sub>3</sub>-N /ha/år dermed mindre end det maksimalt tilladte på 1 kg NH<sub>3</sub>-N /ha/år jf. Bekendtgørelse om godkendelse og tilladelse m.v. af husdyrbrug BEK 1021 af 06/07 2018, §27. Der vurderes ikke at være en betydende påvirkning i det pågældende hedeareal.

Påvirkningen af nærmeste kategori 3 natur, et moseområde vest for anlægget, er 0,6 kg NH<sub>3</sub>-N /ha/år, med en meremission fra anlægget på 0,2 kg NH<sub>3</sub>-N /ha/år. Påvirkningen i området vurderes at være begrænset.

I nærmeste §3 beskyttede engområde beliggende 207 m vest for anlægget er der en merdeposition på 0,4 kg NH<sub>3</sub>-N /ha/år. Området, vurderes ikke at påvirkes væsentligt af det ansøgte.

Navn:	Kategori:	Opretter:	Kumulation:	Ruhed natur:	Merdeposition (kg N/ha/år):		Totaldeposition (kg N/ha/år):
					8-års drift	Nudrift:	
KAT 3 S	Kategori 3	Sagsbehandler	0	Bn	0,0	0,0	0,1
KAT 2 Overdrev	Kategori 2	Sagsbehandler	0	Bn	0,0	0,0	0,1
Eng S komm	Kategori 2	Sagsbehandler	0	Bn	0,0	0,0	0,2
Eng vest	Kategori 3	Ansøger	0	Bn	0,3	0,3	1,2
Kat 3 overdrev SV	Kategori 3	Ansøger	0	Bn	0,0	0,0	0,1
Kat 3 hede N	Kategori 3	Ansøger	0	Bn	0,0	0,0	0,2
Kat 3 mose vest	Kategori 3	Ansøger	0	Bn	0,1	0,1	0,6
Kat 2 Hede N	Kategori 2	Ansøger	0	Mk	0,0	0,0	0,1
Hab. natur + overdrev	Kategori 1	Ansøger	0	Bn	0,1	0,1	0,6

Der henvises til afsnit 10 vedrørende en nærmere vurdering af påvirkning af natur og bilag IV-arter.

## Lugtpåvirkning af omgivelserne (B6)

Lugtemissionen i nudrift og ansøgt drift er beregnet i IT-ansøgningssystemet [www.husdyrgodkendelse.dk](http://www.husdyrgodkendelse.dk). og er angivet i tabellen herunder:

	Lugt (LE/s)	Lugt (OU/s)	Faktisk lugt (LE/s)	Faktisk lugt (OU/s)
Nudrift	11928	32842	11928	32842
Ansøgt drift	17192	43746	17192	43746
<b>Stigning</b>	5264	10904	5264	10904



Lugtemission i Odour Units (OU) beregnes med OML-modellen og i Lugt Enheder (LE) med FMK-modellen. Begge modeller beregner spredningen af lugtemissionen fra husdyrbruget på grundlag af produktionsarealets størrelse og lugtemissionsfaktorerne for den eller de pågældende dyretyper og staldsystemer fastsat i hhv. OU og LE, jf. husdyrgodkendelsesbekendtgørelsens bilag 3, B. Faktisk lugt er den beregnede lugtafgivelse til omgivelserne, efter at eventuelle teknologier til reduktion af lugtemission er inkluderet i beregningerne.

Der er ligeledes foretaget beregninger af geneafstanden til husdyrbrugets nærmeste naboer i [www.husdyrgodkendelse.dk](http://www.husdyrgodkendelse.dk):

Bebyggelse	Kumulation	Model	Ukorrigeret geneafstand	Korrigeret geneafstand	Vægtet gennemsnits- afstand	Genekriterie overholdt
Kjallerupvej 6	0	NY	151,7	151,7	505,9	Ja
Ågårdsvej 2	0	FMK	131,1	131,1	396,6	Ja
Svankjær by	0	NY	338	338	1903,4	Ja
Svankjær sommerhusområde	0	NY	461,4	461,4	2259,1	Ja

**Konsekvenszone: 556 m**

Der er ikke lugtmæssig kumulation med andre ejendomme.

## ØVRIGE EMISSIONER OG GENEPÅVIRKNINGER (B7)

### Transport til og fra anlægget (årligt antal)

		<b>Nudrift</b>	<b>Ansøgt</b>
Til anlægget			
	Dyr	15	20
	Foder	60	80
	Afgrøder	-	-
	Brændstof		
	Brændsel/fyringsolie	10	10
Fra anlægget			
	Dyr	26	30
	DAKA	50	50
	Afgrøder	-	-
	Gødning/gylle	100	125
<b>I alt</b>		<b><u>261</u></b>	<b><u>315</u></b>





Det bemærkes, at ejendommens øvrige aktiviteter drives fra ejers ejendom Madstedvej 4, hvorfor der ikke er oplag af olie, sprøjtemidler eller andre hjælpestoffer til markbruget.

## Transportforhold omkring anlægget

Anlægget ligger i åbent landbrugsland umiddelbart op til den offentlige vej Madstedvej ca. 300 m fra nærmeste nabobeboelse.

## Lysgener

Da der ikke er fuld belysning i staldanlægget i nattetimerne, forventes lysafgivelse ikke at genere omgivelserne. Udendørsbelysning er alene tændt ved behov under færdsel omkring bygningerne i den mørke tid.

## Støj og støjkilder

Omkring landbrugets driftsbygninger afgiver følgende installationer støj, som kan genere omgivelserne:

<u>Støjkilde</u>	<u>Tidsrum</u>
Mekaniske ventilationsanlægs motorer	Døgnet igennem, kraftigst i dagtimer
Korn- og fodertransportsystemer	Dagtimer
Højtryksrensere og kompressorer	Dagtimer
Husdyrs lydafgivelse	Døgnet igennem, mest i dagtimer

## Tiltag mod støjkilder

Stationære støjafgivende maskiner kan, hvor det er muligt, isoleres i støjabsorberende maskinrum.

Ved vedligehold af teknisk udstyr og hensigtsmæssig omgang med dyrene skal følgende værdier for støjbelastning overholdes, målt ved nabobeboelser med de tilhørende opholdsarealer og angivet som det ækvivalente, korrigerede lydtrykniveau i dB(A).

<u>Dag</u>	<u>Tidsinterval</u>	<u>Grænseværdi dB(A)</u>
Hverdage	07:00 - 18:00	55
Lørdag	07:00 - 14:00	55
Lørdag	14:00 - 18:00	45
Søn- og helligdage	07:00 - 18:00	45
Aften	18:00 - 22:00	45
Nat	22:00 - 07:00	40



## Risikoelementer vedrørende miljøforhold

Risici og håndtering af mulige uheld:

### Brand

Kan opstå som følge af fejl i elinstallationer eller som følge af uheld ved brug af åben ild/svejsning. Der kan opstå risiko for udslip af giftige stoffer under brand. Dette søges undgået ved at vedligeholde eludstyr og undgå adfærd, der kan beskadige ledninger og elektrisk udstyr samt elektriske installationer. Under svejsning holdes området frit for brændbare materialer ig der afskærmes i fornødent omfang.

### Gylleudslip

Søges hindret gennem jævnlig inspektion af gyllesystemets pumpeanlæg og gyllebeholdernes tilstand. Det sikres, at pumpeudstyr ikke peger udenfor gylletanken, når udstyret ikke er i brug.

Derud over gennemføres de lovpligtige 10-årskontroller, hvor gylletankene kontrolleres af særligt uddannet personale jf. Bekendtgørelse om kontrol af beholdere til opbevaring af flydende husdyrgødning og ensilagesaft BEK nr. 1322 af 14/12/2012.

### Kemikalier

Forskellige hjælpemidler som rengørings- og desinfektionsmidler, konserveringsmidler til foder/ensilage og andre hjælpestoffer, der kan udgøre en miljørisiko, håndteres og opbevares, så der ikke kan ske en utilsigtet udledning til miljøet.

Placering: Foderlade og servicerum

### Pesticider og sprøjteudstyr

Placering: Ingen opbevaring

Håndtering: Håndteres fra anden ejendom

### Oplag af olie og andre kemikalier

Placering: Ingen opbevaring

Håndtering: Håndteres fra anden ejendom



## Udslip af miljøskadelige stoffer

Hvor der opstår uheld med risiko for udslip af miljøskadelige stoffer, kontaktes kommunens miljøberedskab. Hvor der er overhængende fare alarmeres alarmcentralen på telefon 1 1 2.

## Skadedyr

Generel bekæmpelse sker ved tiltag, der skal sikre mod etablering af skadedyrsbestande i og omkring anlægget. Dette sker ved tiltag der kan forhindre redebygning, samt ved oprydning og fjernelse af gamle foderrester.

Rottebekæmpelse gennemføres ved giftudlægning af autoriseret person eller kommunens rottebekæmpelse.

## Fluer og andre insekter

Fluebekæmpelse gennemføres efter retningslinjer fra Aarhus Universitet, Institut for Agroøkologi. Opformering af fluer og insekter søges undgået ved passende hygiejnetiltag omkring foder og foderopbevaring, og om nødvendigt ved kemisk bekæmpelse.

Husdyrgødning håndteres i stor udstrækning som flydende husdyrgødning, der opbevares i gyllebeholdere med overdækning eller flydelag, hvilket vurderes at begrænse opformering.

## Foderopbevaring

**Kraftfoder og korn:** Opbevares siloer ved staldanlægget og/eller i lade til opbevaring af korn og øvrige råvarer. Fremstilling af foderblandinger foregår i laden med eget blandeudstyr.

**Ensilage:** Findes ikke på ejendommen.

Der forventes ikke støvafgivelse i væsentligt omfang til omgivelserne ved normal drift.

## RESSOURCEFORBRUG OG AFFALD (B8)

### Energiforbrug

	<b>Nudrift</b>	<b>Ansøgt</b>
El	30.000 kWh/år	36.000 kWh/år
Dieselolie	-	-
Fyringsolie	-	-
Træflis	15 t/år	15 t/år

Elforbruget i svinestalde går primært til ventilation, belysning og drift af teknisk udstyr.

Træflis er til opvarmningsformål, samt opvarmning af brugsvand.



## Vandforbrug (anslået)

	<b><u>Nudrift (m<sup>3</sup>)</u></b>	<b><u>Ansøgt (m<sup>3</sup>)</u></b>
Drikkevand, stalde	2.400	3.000
Vaskevand, rengøring stald	300	400
Personalerum/servicerum, stald	50	50
Vaskeplads	50	50
Bolig	-	-
Markbrug	-	-
<b>I alt</b>	<b><u>2.800</u></b>	<b><u>3.500</u></b>

## Spildevand

	<b><u>Nudrift (m<sup>3</sup>)</u></b>	<b><u>Ansøgt (m<sup>3</sup>)</u></b>
Vaskevand, rengøring stald	300	400
Vaskeplads	50	50
Servicerum	50	50
<b>I alt</b>	<b><u>400</u></b>	<b><u>500</u></b>

## Spildevand tilført gylletanke

	<b><u>Nudrift (m<sup>3</sup>)</u></b>	<b><u>Ansøgt (m<sup>3</sup>)</u></b>
Vaskevand, rengøring stald	300	400
Vaskeplads	50	50
<b>I alt</b>	<b><u>350</u></b>	<b><u>450</u></b>

## Spildevandsafledning

Husholdningsspildevand og sanitært spildevand afledes gennem mekanisk rensning med nedsivning jf. BBR.



## Døde dyr

Bortskaffelse: Autoriseret destruktionsanstalt (DAKA) jf. gældende lovgivning:

Udlevering: Mindre dyr i container.

Større dyr under kadaverkappe.

## Veterinært affald

Omfatter medicinrester og medicinsk udstyr i form af brugte skalpeller, sprøjter og kanyler.

I landbruget anvender brugeren ikke medicinske præparater, og der opstår ikke vævsaffald, som ved udslip kan udgøre en særlig risiko for det omgivende miljø. I tilfælde af, at der skal anvendes særlige medicinske præparater til særlige behandlinger, som ved sin virkemåde kan udgøre en risiko for det omgivende miljø eller de personer, der håndterer præparatet, foretages behandlingerne af en dyrlæge, som også er ansvarlig for håndteringen af eventuelt affald.

Brugte kanyler, skalpeller og sprøjter vurderes ikke at udgøre en generel miljøtrussel, men skal af arbejdsmiljømæssige årsager, for at undgå skader på medarbejdere, dyr og andre, der håndterer affaldet, håndteres forsvarligt. Opsamling sker derfor i egnede plastbeholdere, som bortskaffes gennem kommunalt godkendte/anviste ordninger.

Mængden af medicinrester vil være små, idet alt indkøbt medicin normalt vil blive anvendt til behandling. Eventuelle rester bortskaffes via apoteket eller andre godkendte ordninger.

## Ufarligt emballageaffald

De væsentligste mængder foder leveres i løs vægt uden emballage, men enkelte specialprodukter leveres som sækkevarer/storsække eller i plastdunke. Såsæd til markbruget leveres som sækkevarer eller i storsække. Emballageaffald fra medicinpakninger forefindes kun i begrænsede mængder.

Derud over forekommer emballage fra rengørings- og desinfektionsmidler. Afdækningsplast fra ensilage og/eller halm forekommer kun i begrænsede mængder på svinebrug.

I det omfang ufarligt emballageaffald kan bortskaffes med dagrenovationen, bortskaffes det af den vej. Øvrigt affald bortskaffes i overensstemmelse med kommunens regulativer for affald.

I det omfang der bliver større mængder emballageaffald fra foderleverancer og leverancer af sædekorn og andre produkter til markbruget, samt plastdunke og afdækningsplast, bortskaffes de således gennem kommunalt godkendte/anviste ordninger.

## Kemisk emballageaffald

Håndteres fra anden ejendom.



## Olie og kemikalieaffald

Håndteres fra anden ejendom.

## Rengøringsmidler

Rengørings- og desinfektionsmidler anvendt til staldrengøringsarbejder er generelt hurtigt nedbrudte. Alle indkøbte mængder forventes anvendt, hvorved restmængder normalt ikke vil forekomme.

## Sprøjtemiddelrester markbrug

Håndteres fra anden ejendom

## Affaldsmængder

<u>Affaldstype</u>	<u>EAK-koder</u>	<u>Fraktioner</u>	<u>Årlig mængde</u>	<u>Bortskaffelse</u>
Animalsk affald (Døde dyr)	02 01 02		Varierende Skøn: 4 T	DAKA
Emballage sædekorn, foderleverancer m.m.	15.01.01 15.01.02	50.04 52.07	-	Kommunal ordning
Emballage rengørings- og desinfektionsmidler	02 01 09	52.07	Max. 100 kg	Kommunal ordning
Emballage sprøjtemidler markbrug	02 01 08 02 01 09	50.04 51.00 52.07	-	Kommunal ordning
Overdækningsplast	02 01 04	52.07 (ej PVC)	Begrænset på svineejendom	Kommunal ordning
Spildolie	13 02 05 13 02 06	06.01 06.02 06.14	Max. 5 L i tromle/dunk	Olieleverandør eller kommunal ordning
Malingsrester	08 01 11	03.21 03.22	Begrænset	Kommunal ordning
Sprøjtemiddelrester	02 01 08 02 01 09		-	Kommunal ordning
Medicinrester	18 02 08	05.13	< 0,5 kg	Apotek
Medicinflasker	18 02 03	51.00 52.07	Ca. 30 kg	Kommunal ordning





Medicinsk udstyr	18 02 01	56.20	< 20 kg	Kommunal ordning
Andet brændbart Træ, bindegarn, emballage m.m.	02 01 99	62.00 52.07 (ej PVC) 50.04	500 kg	Kommunal ordning
Andet ikke brændbart affald f.eks. lysstofrør	16 05 05 16 06 01	23.00 79.00	100 kg	Kommunal ordning

## Egenkontrolprogrammer

Der aflæses periodevist el- og vandforbrug. Der føres kontrol med forbrug af foder og hjælpestoffer gennem foderplanlægningen. Flydelag på gyllebeholdere kontrolleres og der føres logbog over flydelag.

## BAT-krav ammoniak (NH<sub>3</sub>)

Det beregnede BAT krav mht. ammoniaktab er overholdt på ejendommen med en margin på 19 kg NH<sub>3</sub>-N/år.

Samlet BAT beregning  			
	Stalde	Lagre	Total
Samlet BAT krav (kg NH <sub>3</sub> -N /år)	2261	302	2563
Faktisk emission (kg NH <sub>3</sub> -N /år)	2242	302	2544
Forskel (kg NH <sub>3</sub> -N /år)	-	-	19
Vejledende BAT Overholdt?	-	-	Ja

## Staldsystemer

BAT er defineret i referencedokumentet for bedste tilgængelige teknikker der vedrører intensiv fjerkræ- og svineproduktion (BREF), i BAT-byggeblade/teknologiblade og via beregninger i ansøgningssystemet på [www.husdyrgodkendelse.dk](http://www.husdyrgodkendelse.dk)

Følgende Overvejelser er gjort mht. staldsystemer og -indretning på husdyrbruget:

Produktionen foregår i bestående staldanlæg, hvor der ikke ændres på staldgulvet, der er fulddrænet i verandastalden og i en mindre del af Stald N. I de øvrige staldafsnit er der delvist fast gulv med over 50% fast gulv, hvilket således også er tilfældet i den renoverede staldafdeling S.

Det forventes ikke, at staldgulvene i de eksisterende stalde skal gennemgå en renovering indenfor tidsrammerne af en ny miljøgodkendelse. Der skal således ikke foretages ombygninger i verandastalden, som umiddelbart muliggør installation af ammoniakreducerende teknologi på økonomisk acceptable vilkår, der er proportionale i forhold til den opnåelige reduktion af ammoniakudledningen. Med baggrund heri fravælges BAT som beskrevet da beregnet BAT-krav er overholdt.



## **Biaktiviteter (særlige installationer m.m.)**

Ingen.

## **Grænseoverskridende virkninger**

Ingen.





## 9 Thisted Kommunes behandling af ansøgers oplysninger

### Oplysninger om husdyrbruget og det ansøgte

Ansøger har indsendt en ansøgning via [www.husdyrgodkendelse.dk](http://www.husdyrgodkendelse.dk), samt andre relevante oplysninger, som krævet i forbindelse med en § 16 b miljøansøgning, i henhold til Husdyrgodkendelsesbekendtgørelsen.

Thisted Kommune har konstateret, at de relevante oplysninger er afgivet i ansøgningsmaterialet, jævnfør husdyrgodkendelsesbekendtgørelsens bilag 1 A og 1 B.

Ansøgers beskrivelse af husdyrbrugets forhold er indsat i tilladelsens afsnit 8. Det vurderes, at beskrivelserne redegør for det ansøgte projekts påvirkning på miljø, landskab, natur, arter og mennesker.

Nedenfor ses en gennemgang af oplysningerne fra afsnit 8, Ansøgers oplysninger, i henhold til husdyrgodkendelsesbekendtgørelsens bilag 1 B, punkt 1-10.

### Indretning og drift af anlæg m.m.

Placering af medregnede produktions- og gødningsopbevaringsarealer fremgår af bygningsoversigt (bilag 1), og opmåling af produktionsarealerne i staldbygningerne fremgår af oversigtskort (bilag 2).

Thisted Kommune vurderer, at ansøger har givet en fyldestgørende beskrivelse af indretning og drift af anlæg m.v.

### Anlægsarbejder, bygningsændringer m.m.

Thisted Kommune vurderer, at ansøger har givet en fyldestgørende beskrivelse af anlægsarbejder, bygningsændringer m.v.

### Forhold til andre husdyrbrug

Thisted Kommune vurderer, at ansøger har givet en fyldestgørende beskrivelse af forhold til andre husdyrbrug m.v.

### Beliggenhed og omgivelser

#### Generelle afstandskrav

Thisted Kommune vurderer, at ansøger har angivet afstande til beboelser, byzone m.v. beskrevet i husdyrbruglovens §§ 6, 7 og 8 samt afstande til de nærmeste kategori 1-, 2- og 3- og § 3-naturområder korrekt.

Ud fra ansøgers oplysninger, kan Thisted Kommune konstatere, at de generelle afstandskrav ifølge husdyrbruglovens §§ 6, 7 og 8 er overholdt.

Vurdering af det ansøgte projekts påvirkning af naturområderne er foretaget i afsnittet "Ammoniakdeposition og bilag IV-arter".



### Landskabs- og planmæssige forhold

Anlægget er beliggende inden for et område, der i kommuneplanen er udpeget som Værdifulde Landbrugsområder. I kommuneplanen er disse områder beskrevet som værende særligt værdifulde landbrugsområder, der primært er forbeholdt jordbrugserhvervene, og hvor de jordbrugsmæssige interesser skal varetages.

Anlægget er også beliggende inden for et område, der i kommuneplanen er udpeget Kystnærhedszone. Formålet med Kystnærhedszonen er, at landets kystområder skal søges friholdt for bebyggelse og anlæg, der ikke er afhængige af kystnærhed, samt at sikre og udbygge offentlighedens adgang til kysterne.

For begge udpegninger gælder, at de varetages på planlægningsniveau, som sikres ved administration af landzonetilladelser.

Da der er tale om bestående bygninger, der ikke ændres i det ydre, og ejendommen ligger udenfor øvrige interesseområder og beskyttelseszoner m.v. beskrevet i kommuneplanen, vurderes det ikke relevant at foretage yderligere vurdering af ejendommens placering i landskabet.

### **Ammoniakemission**

Thisted Kommune vurderer, at ansøger har givet en fyldestgørende beskrivelse af den stigning i ammoniakemission, som det ansøgte projekt medfører.

### **Ammoniakdeposition**

Thisted Kommune har efter aftale med ansøger vurderet ammoniakdeposition til naturområder samt påvirkningen af bilag IV-arter under afsnittet "Ammoniakdeposition og bilag IV-arter".

### **Lugtmission**

Thisted Kommune kan konstatere, at geneafstanden til byzone, nærmeste samlede bebyggelse og nærmeste nabo er overholdt.

Der er ifølge kommunens tilgængelige oplysninger ikke kendskab til andre kilder, der kan bidrage til kumulativ effekt med det ansøgte projekt ved nabobeboelse, samlet bebyggelse og byzone.

Boligerne på ejendomme med landbrugspligt er ikke omfattet af det generelle beskyttelsesniveau. Det vil sige, at de ikke indgår i vurdering af, om der ligger enkeltboliger eller samlet bebyggelse inden for de beregnede geneafstande.

### **Andre emissioner og genepåvirkninger**

Thisted Kommune vurderer, at ansøger har givet en fyldestgørende beskrivelse af andre emissioner og genepåvirkninger.

### Støj

Thisted Kommune vurderer på baggrund af ansøgers beskrivelse samt vilkår fastsat i denne tilladelse, at ejendommens samlede støjbidrag, angivet som det ækvivalente, korrigerede støjniveau i dB(A) i punkter 1,5 m over terræn, målt eller beregnet ved nærmeste beboelses opholdsareal, ikke overskrider



Miljøstyrelsens vejledende grænseværdier for støj, og den ansøgte drift af ejendomme kan ske uden væsentlig gene for omkringboende.

#### Lys

På baggrund af nedsat belysning i nattetimerne, nedadrettet udendørsbelysning samt vilkår om udendørsbelysning og staldbelysning vurderes det, at lys i forbindelse med produktionsbygninger ikke vil være til væsentlig gene for omgivelserne.

#### Skadedyr og fluer

Ved at følge retningslinjer fra Aarhus Universitet Institut for Agro-økologi vedrørende effektiv flue- og skadedyrsbekæmpelse vurderes det, at ejendommens skadedyrsbekæmpelse er tilfredsstillende.

#### Støv

Det vurderes, at støvkilder ikke vil kunne påvirke nærmeste naboer i væsentlig grad.

#### Transport

Thisted Kommune vurderer, at transporter omkring anlægget ikke vil kunne påvirke nærmeste naboer i væsentlig grad.

### **Risikoelementer vedrørende miljøforhold**

Thisted Kommune vurderer, at ansøger har givet en fyldestgørende beskrivelse af risici og håndtering forbundet med brand, gylleudslip, udslip af miljøskadelige stoffer, kemikalier, pesticider og sprøjteudstyr og oplag af olie og andre kemikalier.

### **Ressourceforbrug**

Thisted Kommune vurderer, at ansøger har givet en fyldestgørende beskrivelse af energi- og vandforbruget samt håndtering af spildevand.

### **Affaldsproduktion**

Husdyrbruget er omfattet af Affaldsbekendtgørelsen og Thisted Kommunes Affaldsregulativ for erhverv. Husdyrbruget oplyser, at reglerne efterleves.

Det vil sige, at:

- Dagrenovationslignende og forbrændingseget affald bortskaffes til forbrænding.
- Deponeringseget affald skal frasorteres og opbevares, så vindflugt undgås.
- PVC-affald frasorteres og bortskaffes korrekt
- Klinisk risikoaffald som kanyler, medicinflasker og lignende opbevares forsvarligt i egnet emballage.

*Beskyttelse af jord, grundvand og overfladevand:*

- Farligt affald opbevares, så det ikke kan løbe til jord, grundvand eller overfladevand og beskyttet mod vejrlig. Tanke er sikret mod påkørsel.



- Eksisterende tanke er reguleret af olietanksbekendtgørelsen. Nye tanke og/eller sløjfning af tanke skal anmeldes til Thisted Kommune.

Thisted Kommune vurderer, at ansøger har givet en fyldestgørende beskrivelse af håndtering af døde dyr, veterinært affald, ufarligt emballageaffald, kemisk emballageaffald, olie- og kemikalieaffald og sprøjtemiddelrester til markbrug samt har givet en fyldestgørende beskrivelse af affaldsmængder.

### **BAT**

Husdyrbruget overholder det beregnede BAT-krav med en margin på 19 kg NH<sub>3</sub>-N pr. år og anvender ikke teknologier til reduktion af ammoniakemissionen. Staldsystemer med delvist fast gulv betragtes som BAT.

Thisted Kommune vurderer samlet ud fra ansøgers beskrivelser og de stillede vilkår, at husdyrbruget lever op til BAT inden for ammoniakemission og staldsystemer.

### **Grænseoverskridende virkninger**

Der er ingen grænseoverskridende virkninger, da anlæggene er beliggende langt fra landegrænserne.



## 10 Ammoniakdeposition og bilag IV-arter

### Beskyttelsesniveau for ammoniakemission

Placeringen af nærmeste beskyttede natur fremgår af Bilag 3. Oversigtskort – ejendommens lokalisering og placering i landskabet.

**Nærmeste kategori 1-natur**, som omfatter ammoniakfølsomme naturtyper inden for Natura 2000-områder, jf. husdyrbruglovens § 7, er et overdrev beliggende cirka 360 meter nordøst for anlægget.

Der er foretaget en ammoniakdepositionsberregning på området, som viser, at totaldepositionen er på 0,6 kg NH<sub>3</sub>-N/ha/år.

Da der på naturområderne ikke er kumulationseffekt fra andre husdyrbrug, fastsættes beskyttelsesniveauet for totaldeposition til 0,7 kg NH<sub>3</sub>-N/ha/år, jf. husdyrgodkendelsesbekendtgørelsens § 26.

Det vurderes på den baggrund, at området ikke vil blive negativt påvirket af projektet.

**Nærmeste kategori 2-natur**, som omfatter ammoniakfølsomme naturtyper uden for Natura 2000-områder, jf. husdyrgodkendelsesbekendtgørelsens § 7, er et overdrev beliggende cirka 1.330 meter øst for ejendommen.

Der er foretaget en ammoniakdepositionsberregning på dette område, som viser, at totaldepositionen fra husdyrbruget er på 0,1 kg NH<sub>3</sub>-N/ha/år. Beskyttelsesniveauet for kategori 2-natur er 1,0 kg NH<sub>3</sub>-N/ha/år. Det vurderes derfor, at området ikke vil blive negativt påvirket af projektet.

**Nærmeste kategori 3-natur** er en mose beliggende cirka 325 meter vest for ejendommen. Kategori 3-natur omfatter øvrige ammoniakfølsomme naturtyper, som ikke er omfattet af kategori 1 eller 2. Det er heder, moser og overdrev omfattet af naturbeskyttelseslovens § 3, samt ammoniakfølsomme skove.

Ved godkendelse og tilladelse til etablering, udvidelse eller ændring af husdyrbrug vurderer kommunen, om der skal stilles krav til den maksimale merdeposition af ammoniak fra husdyrbruget til kategori 3-natur. Kravet kan dog ikke være under 1,0 kg NH<sub>3</sub>-N/ha/år.

Der er foretaget en ammoniakdepositionsberregning på området, som viser, at merdepositionen er på 0,1 kg NH<sub>3</sub>-N/ha/år. Det vurderes derfor, at området ikke vil blive negativt påvirket af projektet.

**Øvrig § 3-beskyttet natur** vurderes ikke mere ammoniakfølsom. Kommunen skal dog stadig påse, at der ikke sker tilstandsændringer i ikke-ammoniakfølsom, § 3-beskyttet natur. Kommunen foretager konkret vurdering af beskyttelsesniveauet for de enkelte, ikke-ammoniakfølsomme § 3-beskyttede naturområder. Vurderingsgrundlaget for disse områder kan dog aldrig være mere skærpede, end vurderingsgrundlaget for kategori 3-natur, hvor individuel vurdering først foretages, når merdepositionen til naturområdet er på 1,0 kg NH<sub>3</sub>-N/ha/år.

Nærmeste område med ikke-ammoniakfølsom, §3-beskyttet natur er en eng beliggende cirka 200 meter vest for anlægget. Engen modtager en merdeposition på 0,3 kg NH<sub>3</sub>-N/ha/år. Det vurderes derfor, at der ikke skal vurderes yderligere på engen.



## Fredninger

Nærmeste fredning er en gravhøj beliggende ca. 450 meter øst for anlægget. Der er ingen arealfredninger indenfor en afstand af 1.000 meter fra ejendommen. Grundet afstanden vurderes arealfredningerne ikke at blive negativt påvirket af projektet.

## Ammoniakdeposition på Natura 2000-områder

Nærmeste Natura 2000-område er Habitatområde nr. 27: Hvidbjerg Å, Ove Sø og Ørum og Fuglebeskyttelsesområde nr. 21: Ovesø.

Ammoniakemissionen fra Madstedvej 3 vurderes ikke at medføre en risiko for en væsentlig påvirkning af de beskyttede naturtyper indenfor Natura 2000-områderne, jævnfør ovenstående gennemgang af naturområder i nærheden af ejendommen, og dermed heller ikke for de arter, der danner udpegningsgrundlag for områderne.

Det vurderes på baggrund heraf, at det ansøgte projekt **isoleret set** ikke via ammoniakfordampning kan få negativ indvirkning på arterne og naturtyperne, som Natura 2000-områderne er udpeget for at beskytte.

Det vurderes desuden, at det ansøgte projekt, **i kumulation med andre projekter**, ikke vil få negativ virkning på udpegningsgrundlaget for Natura 2000-områderne som følge af ammoniakemission, jf. ovenstående gennemgang af naturområder i nærheden af ejendommen.

Det konkluderes på baggrund af ovenstående, at det ikke i henhold til habitatbekendtgørelsen er nødvendigt at foretage en miljøkonsekvensvurdering i forhold til ammoniakpåvirkning af internationale naturbeskyttelsesområder som følge af ammoniakfordampning fra anlægget.

## Bilag IV-arter

Bilag IV i EU's habitatdirektiv indeholder en liste over udvalgte dyre- og plantearter, som medlemslandene er forpligtet til generelt at beskytte, uanset om de forekommer inden for eller uden for beskyttelsesområderne. For at beskytte bilag IV-arter må disses yngle- og rasteområder ikke beskadiges eller ødelægges. Derfor skal land- og skovbrug tilrettelægges deres aktiviteter, således levevilkårene for arterne ikke forringes. Det er lodsejerens eget ansvar ikke at beskadige eller ødelægge bilag IV-arternes yngle- eller rasteområder, også selvom myndighederne ikke har oplyst om konkrete forekomster af bilag IV-arter i området.

Dyr og planter omfattet af bilag IV kan have levested, fødesøgningsområde eller sporadisk opholdssted på eller omkring bedriften og bedriftens arealer. På baggrund af Faglig Rapport nr. 635, 2007 "Håndbog om dyrearter på habitatdirektivets bilag IV" fra Danmarks Miljøundersøgelser, samt Videnskabelig Rapport nr. 50, 2013 "Overvågning af arter 2004-2011" fra Nationalt Center for Miljø og Energi, vurderes det at følgende bilag IV-arter kan have levested, fødesøgningsområde eller sporadisk opholdssted på eller omkring bedriften og udbringningsarealerne:



Dyr:	Planter:
Damflagermus	Ingen registrerede
Troldflagermus	
Vandflagermus	
Birkemus	
Markfirben	
Odder	
Spidssnudet frø	
Stor vandsalamander	
Strandtudse	
Ulv	

Odder og Stor vandsalamander er desuden en del af udpegningsgrundlaget for EF-habitatområde nr. 27.

- **Flagermus** - Flagermus kan om sommeren opholde sig i hulheder og sprækker i træer, fugle- eller flagermuskasser eller i bygninger. Flagermus søger typisk føde over søer og åer, i lysåben løvskov, over marker og skove, i skovkanter, lysninger eller levende hegn, hvor en god vandkvalitet er vigtig.
- **Birkemus** - forekommer i en stor variation af levesteder, hvoraf de vigtigste synes at være fugtige områder i forbindelse med vandløb eller fjorde samt tilstødende tørre arealer.
- **Grøn mosaikguldsmed** – ses ofte i vandhuller, damme, moser, kanaler og lignende med bestande af planten krebseklo. Voksne individer strejfer og kan forekomme i skovlysninger, skovbryn og lignende steder, indtil de fra juni og frem vender tilbage til ynglevandhullerne som kønsmodne.
- **Odder** - forekommer ved vandløb og søer og lever i tilknytning til vådområder.
- **Markfirben** - lever spredt i landskabet på åbne, varme, solrige lokaliteter som jernbane- og vejskråninger, sten- og jorddiger, heder, overdrev, grusgrave, strandenge, kystskrænter og sandede bakkeområder.
- **Stor vandsalamander** og **spidssnudet frø** - er begge arter, der er knyttet til våde habitater som eksempelvis klitlavninger, moser, enge, søer og vandhuller.
- **Strandtudse** - lever primært i tilknytning til klithederne og strandengene, hvor de typisk yngler i temporære, lysåbne vandsamlinger.
- **Ulv** - opholder sig oftest i mere upåvirkede områder såsom større skov- eller hedearealer.
- **Liden Najade** - undervandsplante, der vokser i næringsfattige søer med kalk- eller sandholdig bund.

Ud fra kommunens tilgængelige oplysninger, er der umiddelbart ikke observeret arter omfattet af bilag IV eller andre sjældne arter indenfor cirka 1.000 meter fra staldanlæggene.

Eftersom det vurderes, at ammoniakemissionen fra Madstedvej 3 ikke vil medføre tilstandsændringer af omkringliggende naturområder, vurderes det, at den ansøgte udvidelse ikke indebærer risiko for negativ påvirkning af Bilag IV-arter. Ligeledes vurderes den eksisterende drift ikke at indebære negativ påvirkning af Bilag IV-arternes levesteder.

Thisted Kommune vurderer sammenfattende, at husdyrbrugets produktionstilpasning ikke vil have en væsentlig effekt på potentielle eller eksisterende leve-, raste- eller yngleområder for nogen af de listede Bilag IV-arter, samt at den økologiske funktionalitet for arterne bevares på minimum samme niveau.



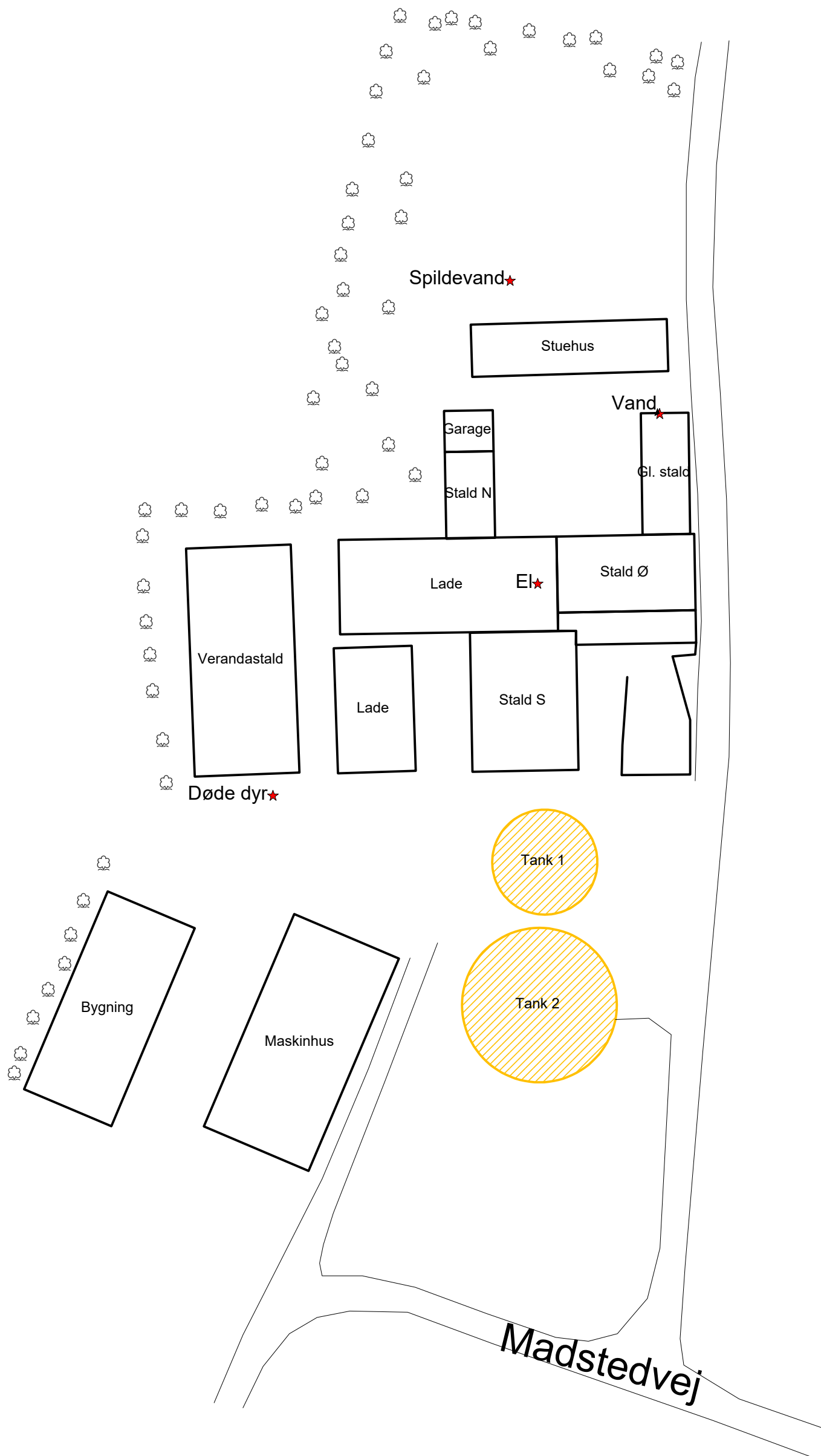
## **Bilag**

Bilag 1. Bygningsoversigt

Bilag 2. Opmålte produktionsarealer

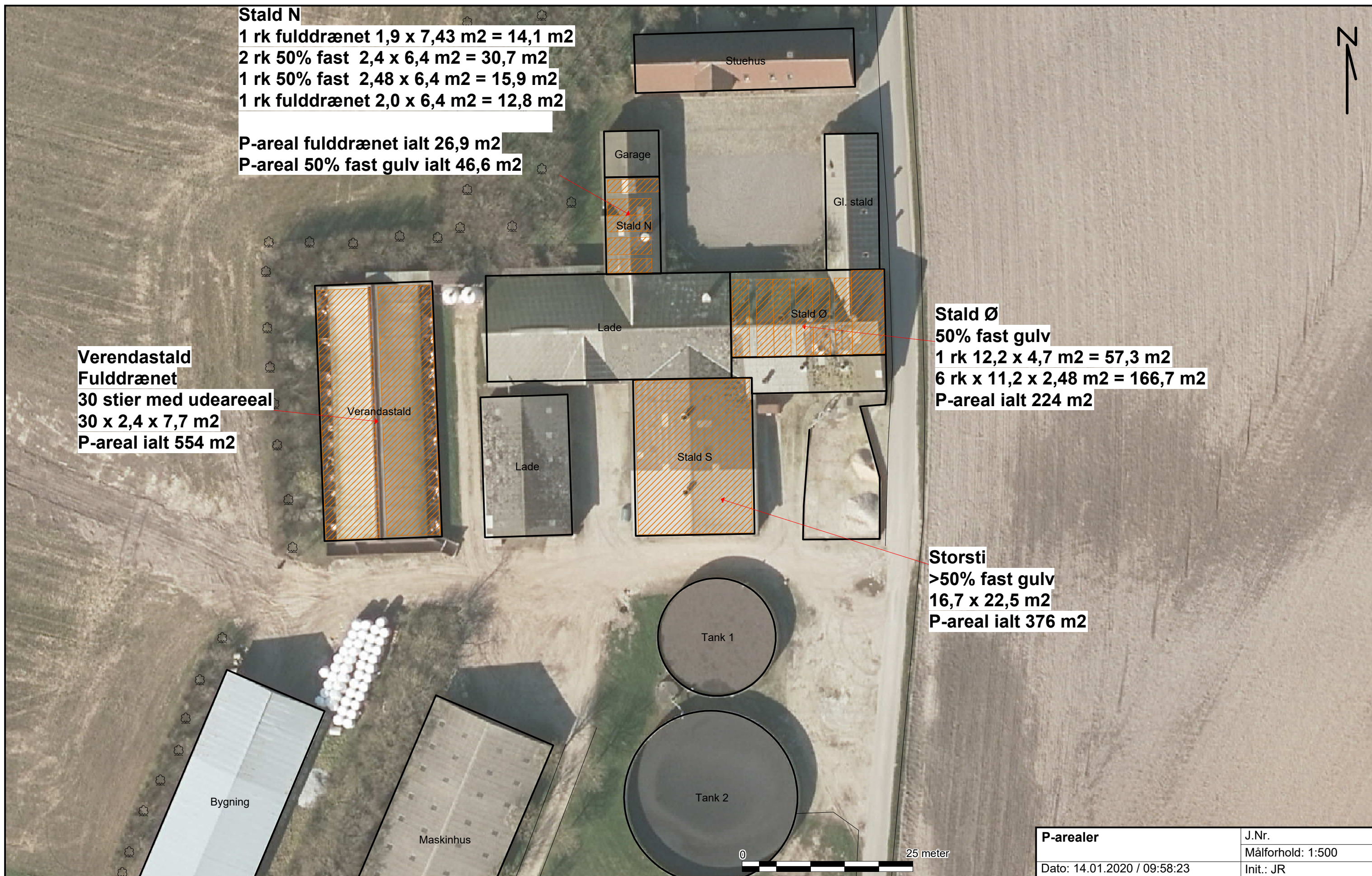
Bilag 3. Oversigtskort – ejendommens lokalisering og placering i landskabet.





0 38 meter

<b>Oversigt</b> <b>Madstedvej 3</b> Dato: 20.01.2020 / 13:35:46	J.Nr.
	Målforhold: 1:750
	Init.: JR



<b>P-arealer</b>	J.Nr.
Dato: 14.01.2020 / 09:58:23	Målforhold: 1:500
	Init.: JR

Bilag 3. Oversigtskort - ejendommens lokalisering og placering i landskabet.

