



Miljøministeriet
Miljøstyrelsen

Tillægsgodkendelse til mid- lertidigt oplag af miljøkasser med farligt affald

For:
Affaldscenter Tandskov



TILLÆGSGODKENDELSE til midlertidigt oplag af miljøkasser med farligt affald

For:
Silkeborg Genbrug og Affald A/S
Tietgensvej 3
8600 Silkeborg

Ang. godkendelse til anlægget **Affaldscenter Tandskov**

Adresse:	Tandskovvej 17 c, 8600 Silkeborg
Matrikel nr.:	1 ad, Tandskov, Serup
CVR-nummer:	31857791
P-nummer:	1015572759
Listepunkt nummer:	K203: anlæg for midlertidig oplagring af farligt affald forud for nyttiggørelse eller bortskaffelse med en kapacitet på mindre end eller lig med 50 tons, bortset fra anlæg omfattet af listepunkt K 209, K 210, K 211 eller K 212. Rekonditionering, herunder omlastning, omemballering eller sortering af farligt affald forud for nyttiggørelse eller bortskaffelse med en kapacitet på 10 tons/dag eller derunder, bortset fra de under listepunkt K 209, K 210, K 211 eller K 212 nævnte anlæg.
J. nummer:	2022-21228

Godkendelsen omfatter:

Midlertidigt oplag af miljøkasser til farligt affald indsamlet i husstandsindsamlingen.



Miljøministeriet
Miljøstyrelsen

Dato: 31-05-2022

Godkendt: Louise Bjerregaard Madsen

Annonceres den

Klagefristen udløber den 28. juni 2022

Søgsmålsfristen udløber den 1. dec. 2022

Godkendelsen bortfalder, hvis den ikke er udnyttet inden 5 år fra godkendelsens dato.

Efter ibrugtagning vil godkendelsen bortfalde, hvis den ikke har været udnyttet i 3 på hinanden følgende år, jf. Miljøbeskyttelseslovens § 78 a.

Revurdering påbegyndes senest i 8-10 år fra godkendelsestidspunktet

Indhold

Indholdsfortegnelse

1.	Indledning	1
2.	Afgørelse og vilkår	2
2.1	Vilkår for miljøgodkendelsen	2
A	Generelle forhold	2
B	Indretning og drift	2
C	Luftforurening	5
D	Støj	6
E	Affald	6
F	Jord og grundvand	6
G	Egenkontrol	7
3.	Vurdering og begrundelse	8
3.1	Begrundelse for afgørelse	8
3.2	Vurdering	8
A	Generelle forhold	10
B	Indretning og drift	10
C	Luftforurening	13
D	Støj	13
E	Affald	13
F	Jord og grundvand	14
	Til- og frakørsel	14
G	Indberetning/rapportering	15
H	Bedst tilgængelige teknik	15
3.3	Udtalelser/høringssvar	15
4.	Forholdet til loven	16
4.1	Lovgrundlag	16
4.2	Øvrige gældende godkendelser og påbud	17
4.3	Tilsyn med virksomheden	17
4.4	Offentliggørelse og klagevejledning	17
4.5	Liste over modtagere af kopi af afgørelsen	19

Bilag

- Bilag A. Ansøgning om miljøgodkendelse/miljøteknisk beskrivelse
- Bilag B. Kort over virksomhedens beliggenhed i 1:25.000
- Bilag C. Virksomhedens omgivelser (temakort)
- Bilag D. Lovgrundlag – Referenceliste
- Bilag E. Liste over sagens akter

1. Indledning

Affaldscenter Tandskov beliggende Tandskovvej 17c, 8600 Silkeborg driver et deponi, som er nedlukket og i efterbehandling samt en række affaldsbehandlingsaktiviteter såsom oplag og omlastning af en række affaldstyper, kompostering og genbrugsplads.

Affaldscenter Tandskov søger om tilladelse til at oplagre miljøkasser med farligt affald indsamlet fra Silkeborg Kommunes husstande i forbindelse med den regelmæssige husstandsindsamling. Ansøgning kan ses i Bilag A.

Miljøkasser med farligt affald opbevares i et aflåseligt skur med spildbakke uden afledning.

Da kasserne indsamles sammen med den regelmæssige husstandsindsamling, som i forvejen har omlastning på Affaldscenter Tandskov, vil det ansøgte ikke medføre øget trafikbelastning ved indsamlingen af kasserne.

Der vurderes kun at være en øget trafikbelastning ved det ansøgte i forbindelse med afhentning af de fyldte miljøkasser på anlægget. Den øgede trafikbelastning består i ~1 lastbiler om ugen. Indlevering og afhentning af miljøkasserne foregår inden for det samlede anlægs tilladte driftstider, hvorfor den øgede trafikbelastning ved afhentning af de fulde miljøkasser ikke vurderes at have betydning for virksomhedens samlede støjbidrag.

Hovedhensynene i godkendelsen bliver at fastsætte vilkår, der sikrer, at oplaget af farligt affald er indrettet således, at der ikke kan ske forurening af jord og grundvand ved den daglige håndtering og spild.

Oplaget vil ikke være teknisk eller forureningsmæssigt forbundet med deponiet, og da det ansøgte hører under listepunkt K203, der er på bilag 2 i Godkendelsesbekendtgørelsen, skal der ikke laves en afgørelse om basistilstandsrapport for det ansøgte.

Miljøstyrelsen vurderer, at det ansøgte lever op til standardvilkårene for anlæg omfattet af listepunkt K203 midlertidigt oplag af farligt affald, og at den øgede driftsaktivitet vil foregå inden for det samlede anlægs tilladte driftstider og ikke vil medføre overskridelse af støjgrænser.

2. Afgørelse og vilkår

På grundlag af oplysningerne i afsnit 3, ansøgning om miljøgodkendelse, samt bilagene til godkendelsen godkender Miljøstyrelsen hermed midlertidigt oplag af miljøkasser til farligt affald.

Miljøgodkendelsen meddeles i henhold til § 33, stk. 1, i miljøbeskyttelsesloven.

Godkendelsen gives på følgende vilkår, der som udgangspunkt er retsbeskyttede i en periode på 8 år fra godkendelsens dato.

I afgørelsen er anvendt populærnavne for love og bekendtgørelser. En samlet oversigt fremgår af 0.

2.1 Vilkår for miljøgodkendelsen

A Generelle forhold

A1 Godkendelsen skal være tilgængelig på virksomheden. Alle relevante personer skal kende godkendelsens indhold.

A2 Tilsynsmyndigheden skal orienteres om følgende forhold:

- Ejerskifte af virksomhed
- Hel eller delvis udskiftning af driftsherre
- Indstilling af driften af en listeaktivitet for en periode længere end 6 måneder.

Orienteringen skal være skriftlig og fremsendes senest fire uger efter offentliggørelse af ændringen (ejerskifte, driftsherreforhold) eller beslutningen om ændringen (indstilling).

A3 Ved driftsophør skal virksomheden forinden orientere tilsynsmyndigheden herom og træffe de nødvendige foranstaltninger for at undgå forureningsfare og for at efterlade stedet i tilfredsstillende tilstand.

A4 Hvor der i vilkårene anvendes betegnelsen »befæstet areal« menes en fast belægning, der giver mulighed for opsamling af spild og kontrolleret afledning af nedbør. Hvor der i vilkårene anvendes betegnelsen »tæt belægning« menes en fast belægning, der i løbet af påvirkningstiden er uigennemtrængelig for de forurenende stoffer, der håndteres på arealet.

B Indretning og drift

B1 Pladsen til midlertidigt oplag af miljøkasser til farligt affald må være i drift i samme tidsrum som den resterende del af omlastestationen.

- Mandag til fredag 07:00 til 18:00 (20:00, hvis der er driftsafvigelser)
- Lørdag 09:00 til 16:00 (17:00 hvis der er driftsafvigelser)
- Søn- og helligdage 09:00 til 16:00 (17:00 hvis der er driftsafvigelser)

B2 Virksomheden skal altid være bemanded, når den er åben for aflevering af farligt affald.

B3 Uden for arbejdstid skal alle oplag af farligt affald være utilgængelige for uvedkommende ved indhegning af aktiviteterne med et minimum 1,8 meter højt hegn med aflåste porte eller ved aflåsning af relevante bygninger og containere.

B4 Virksomheden skal have nedskrevne driftsinstrukser og -procedurer vedrørende:

– Modtagelse og oplagring af farligt affald, herunder sikkerhedsforanstaltninger i forbindelse hermed.

– Procedurer for rengøring af emballage, køretøjer, tanke, andet udstyr, befæstede arealer samt tankgårde, sumpe, brønde og evt. andre opsamlingssteder.

– Virksomhedens egenkontrol.

– Procedurer i forbindelse med driftsforstyrrelser og uheld.

Instrukser og procedurer skal fremsendes til tilsynsmyndighedens orientering senest 1 måned efter modtagelsen af godkendelsen eller idriftsættelsen af virksomheden.

Instrukser og procedurer skal være tilgængelige for personalet.

Modtagelse og oplagring af farligt affald

B5 Ved modtagelsen af farligt affald skal virksomheden straks kontrollere og vurdere emballeringen, oplysninger om affaldets klassificering og art samt eventuel deklarerings og mærkning af affaldet. Hvis virksomheden vurderer, at oplysningerne er utilstrækkelige, skal den umiddelbart, så vidt det er muligt, indhente de nødvendige oplysninger.

B6 Hvis virksomheden modtager affald, der ikke er omfattet af virksomhedens miljøgodkendelse, og som det ikke umiddelbart er muligt at henvise til en anden affaldsmodtager, skal affaldet placeres i et særskilt oplagsområde. Virksomheden skal herefter hurtigst muligt kontakte tilsynsmyndigheden og orientere om affaldet.

B7 Hvis virksomheden modtager farligt affald, der ikke kan identificeres, skal affaldet placeres i et særskilt oplagsområde adskilt fra de øvrige oplag, mens der pågår nærmere undersøgelser eller eventuelle analyser her-

af, eller mens virksomheden indhenter tilsynsmyndighedens stillingtagen til sagen.

- B8 Virksomheden må kun modtage og opbevare nedenstående arter og fraktioner af farligt affald, jf. Tabel 2.1. Opbevaringen skal ske i henhold til de eventuelle særlige krav til opbevaring, der fremgår af Tabel 2.1., kolonne 3, og i de oplagsområder eller tanke, der er angivet i Tabel 2.1., kolonne 4.

Tabel 2.1 Farligt affald, der må modtages og oplagres i miljøkasserne til farligt affald på Affaldscenter Tandskov.

Kolonne 1	Kolonne 2	Kolonne 3	Kolonne 4
Affalds fraktion	Maks tilladeligt oplagsmængde	Eventuelle særlige krav til opbevaring:	Oplagsområde
Blandede batterier	Der må ikke opbevares flere miljøkasser, end der er plads til i det aflåselige halvtag.	Det farlige affald skal opbevares i de UN godkendte miljøkasser, som de kommer i ved modtagelsen. Miljøkasserne skal stables i tremmebure.	UN godkendte miljøkasser placeret under aflåseligt halvtag på det befæstede areal ved omlastestationen.se placering af ansøgnings bilag 2.
Lysstofrør/ elsparepærer og andet kvik-sølvholdigt affald			
Malingsrester m.v.			
Opløsningsmidler m.v.			
Pesticidrester, gift m.v.			
Spraydåser			
Syrer og baser			
EAK 17 02 03 Plast fra bygnings- og nedrivning			

- B9 Oplagsområder til farligt affald skal være indrettet og afmærket, således at det enkelte område er tydeligt afgrænset, og så det klart fremgår, hvor de forskellige affaldsfraktioner skal opbevares.
- B10 Miljøkasserne skal være tætte og egnede til opbevaring af det farlige affald, der kan komme fra private husholdninger. Miljøkassen skal være indrettet således, at sammenblanding af miljøkassens indhold ikke er muligt. Miljøkasserne skal placeres således, at den enkelte miljøkasse kan inspiceres, og således at der ikke er risiko for, at emballagerne vælter. Ved stabling af emballager må der ikke være risiko for, at de nederste miljøkasser lider overlast.
- B11 Flydende og støvende farligt affald skal opbevares i tætte, lukkede emballager, der er modstandsdygtige over for det affald, der opbevares i emballagen.
- B12 Batterier skal opbevares i tætte syrefaste beholdere med overdækning eller under tag. Alternativt kan batterier opbevares i specialcontainere til farligt affald.
- B13 Helt eller delvist knuste kviksølvholdige lyskilder samt kviksølvholdigt glas eller pulver skal opbevares i tætte lukkede emballager.

Omlastning af farligt affald

- B14 Omlastning af farligt affald må kun foregå på en tæt belægning, der er uigennemtrængeligt for de forurenende stoffer, som findes i det farlige affald.
- B15 Emballager med farligt affald samt kasserede produkter, der er kategoriseret som farligt affald, skal håndteres, så risikoen for, at der sker udslip og spredning af farlige stoffer, er reduceret mest muligt.

C Luftforurening

- C1 Virksomheden må ikke give anledning til lugtgener uden for virksomhedens område, som efter tilsynsmyndighedens vurdering er væsentlige for omgivelserne.
- C2 Virksomheden må ikke give anledning til støvgener uden for virksomhedens område, der efter tilsynsmyndighedens vurdering er væsentlige for omgivelserne.

D **Støj**

Støjgrænserne er reguleret i vilkår F1-F3 i revurderingsafgørelsen af 14 dec. 2009 og senere revurderinger heraf.

E **Affald**

E1 Spild af farligt affald på befæstede og ubefæstede arealer skal opsamles straks. Hvis der opstår risiko for, at spild af farligt affald kan nå et afløb, skal de relevante afspærringsventiler straks lukkes.

F **Jord og grundvand**

F1 Farligt affald skal opbevares under overdækning i form af tag, presenning eller lignende og beskyttet mod vejrlig. Dog kan opbevaring af farligt affald i transportcontainere, der bliver afhentet med indhold og tømt hos modtagevirksomheden, ske under tæt presenning.

F2 Udendørs oplag skal være sikret mod påkørsel.

F3 Transport af farligt affald skal ske på arealer, der er befæstede. Overfladevand skal afledes til kloak med afspærringsventil.

F4 Oplagring af farligt affald skal ske på arealer med tæt belægning. Arealer og gulve skal være indrettet som afgrænsede områder med opkant og/eller hældning mod grube, brønd el.lign. tæt(te) opsamlingsbassin(er) uden afløb eller med afspærringsventil(er). Arealer og gulve skal endvidere indrettes således:

- at spild af flydende farligt affald kan holdes inden for et afgrænset område, der skal kunne rumme indholdet af den største opbevaringsenhed til flydende affald i området, og således
- at overfladevand fra de ikke-overdækkede arealer kan opsamles forinden udledning

F5 Alle tætte belægninger og befæstede arealer og lignende særlige oplagsområder skal være i god vedligeholdelsesstand. Utætheder skal udbedres hurtigst muligt efter, at de er konstateret.

F6 I tilfælde af brand skal relevante afløbsventiler lukkes med henblik på opsamling af slukningsvand på virksomheden. Slukningsvand skal bortskaffes efter kommunens anvisninger.

G Egenkontrol

G1 Virksomheden skal løbende, og mindst en gang i kvartalet, foretage visuel kontrol for utætheder og revnedannelser af:

– belægnings- og fuger på alle tætte belægnings- og befæstede arealer og gulve,

– særlige oplagsområder

Utætheder skal udbedres, så hurtigt som muligt efter at de er konstateret.

G2 Tilsynsmyndigheden kan kræve, at virksomheden lader en uvildig sagkyndig foretage eftersyn af:

– tætte belægnings- og befæstede arealer,

– særlige oplagsområder og

dog højst en gang hvert tredje år.

Driftsjournal

G3 Der skal føres driftsjournal med angivelse af:

– Løbende registrering af art, fraktion og mængder af fraført affald med angivelse af navn og adresse samt CVR- og P-nummer på de virksomheder, hvortil affaldet er leveret.

– Modtaget affald, der ikke er omfattet af virksomhedens miljøgodkendelse og oplysning om hvordan det blev håndteret og bortskaffet.

– Dato for og resultat af det uvildige eftersyn af tætte belægnings-, befæstede arealer og gulve og særlige oplagsområder samt eventuelle foretagne forbedringer.

Driftsjournalen skal opbevares på virksomheden i mindst 5 år og skal være tilgængelig for tilsynsmyndigheden.

3. Vurdering og begrundelse

3.1 Begrundelse for afgørelse

Miljøstyrelsen vurderer, at det ansøgte projekt er et godt supplement til de eksisterende oplagspladser og behandlingsanlæg på Affaldscenter Tandskov.

På baggrund af ansøgning om godkendelse til midlertidigt oplag af miljøkasser med farligt affald af 21. marts 2022 vurderer Miljøstyrelsen, at etablering og drift af et aflåseligt befæstet areal under halvtag til oplag af miljøkasser med farligt affald vil kunne foregå uden væsentlige gener for omgivelserne eller indvirkninger på miljøet, når driften sker i overensstemmelse med miljøgodkendelsen, hvor der er fastsat vilkår, som sikrer, at Godkendelsesbekendtgørelsens § 19 overholdes, og er dækkende for kravene til miljøforhold listet i § 22 i samme bekendtgørelse.

3.2 Vurdering

Modtagning og oplagring af farligt affald er omfattet af standardvilkårene for listepunkt K203 jf. Bekendtgørelse om standardvilkår. I de efterfølgende vilkårsbegrundelser er der henvist til, hvilket standardvilkår vilkåret er baseret på. Hvis standardvilkåret skal justeres ift. de aktuelle aktiviteter, der er søgt om tilladelse til, er det også angivet. De modtager ikke giftigt affald, medicinrester, klinisk risikoaffald, vævsaffald, akkumulatorer eller støvende asbestaffald, hvorfor standardvilkårene til disse affaldsfraktioner ikke er relevante for denne afgørelse.

Der er en række standardvilkår, som ikke vurderes at være relevante for det ansøgte projekt, da der kun modtages og oplagres farligt affald, som forbliver i de miljøkasser de modtages i. Derfor er følgende standardvilkår vurderet ikke at være relevante for det ansøgte projekt:

14, 15, 18, 19, 20, 21, 22, 23, 24, 26, 27, 28, 29, 33, 35, 36, 38, 42, 45, 46, 48, 49, 51, 53 og 55.

3.2.1 Planforhold og beliggenhed

Projektet er omfattet af lokalplan 15-008, som gælder for en omlastestation for genanvendelige fraktioner ved Genbrugscenter Tandskov.

Det er under den lokalplan og i tilknytning til omlastestationen, at der vil blive opført et halvtag til midlertidig oplagring af farligt affald i miljøkasser.

Se Figur 3.1.



Figur 3.1 placering af halvtag til opbevaring af miljøkasser.

Grundvandforhold og drikkevandsinteresse

Området til oplagring af miljøkasser til farligt affald ved Affaldscenter Tandskov ligger uden for områder med særlige drikkevandsinteresser (OSD-områder) og uden for indvindingsoplande for almen vandforsyning. Det nærmeste OSD-område og indsatsområde er ~700 mod vest fra pladsen til oplag af miljøkasser.

Beskyttet natur og Bilag IV-arter

Området til oplagring af miljøkasser til farligt affald ved Affaldscenter Tandskov ligger uden for Natura 2000 områder og uden for områder med særlige beskyttelsesinteresser. Der er ikke kendskab til beskyttede dyre- eller plantearter, der vil kunne blive berørt.

Det nærmeste §3 beskyttet natur er et overdrev ~350 m nordvest for oplaget af farligt affald.

Det nærmeste Natura 2000 område er nr. 228 Stenholt Skov og Stenholt Mose i en afstand af ~5.7 km sydvest for Affaldscenter Tandskov.

Der er ikke kendskab til beskyttede dyre- eller plantearter omkring pladsen til oplagring af farligt affald, der vil kunne blive berørt af det ansøgte projekt.

Grundet den lange afstand til beskyttet natur og OSD-område, vurderes det ansøgte projekt ikke at kunne påvirke de beskyttede naturområder eller jord og grundvand. Der foruden sættes der krav til, at oplag og af- og pålæsning af miljøkasserne skal foregå på befæstede arealer med kontrollet afløb til en spildevandstank, hvor der sker manual tømning af. Oplaget skal foregå i UN godkendte miljøkasser under et halvtag, som kan aflåses. Arealet omkring oplaget sikres mod påkørsel ved installation af pullerter.

Der vurderes dermed ikke at være risiko for at påvirke det eksterne miljø med emissioner fra oplaget af farligt affald.

3.2.2 Begrundelse for og bemærkninger til de enkelte vilkår

A Generelle forhold

Vilkår A1

Afgørelsen skal være tilgængelig på virksomheden og driftspersonalet skal være orienteret om godkendelsens indhold og vilkår, således at det sikres at ansvarlige for driften er bekendte med virksomhedens miljøgodkendelse og sikrer at denne overholdes til enhver tid.

Vilkår A2

Der fastsættes vilkår om, at tilsynsmyndigheden skal orienteres, hvis der sker ejerskifte af virksomheden eller udskiftning af driftsherren. Dette er blandt andet for at fastlægge, om ejerskiftet eller udskiftning af driftsherre involverer personer eller selskaber, der er registreret af Miljøstyrelsen, jf. miljøbeskyttelseslovens § 40a og b. Hvis dette er tilfældet, kan tilsynsmyndigheden tilbagekalde godkendelsen eller fastsætte særlige vilkår, jf. miljøbeskyttelseslovens § 41d.

Baggrunden for at stille vilkår om, at virksomheden skal orientere tilsynsmyndigheden ved indstilling af driften i mere end 6 måneder skyldes, at det kan have betydning for planlægning af tilsyn og opkrævning af gebyrer.

Vilkår A3

Standardvilkår 1 for listepunkt K203.

Vilkår A4

Standardvilkår 2 for listepunkt K203.

B Indretning og drift

Vilkår B1

Der er fastsat vilkår om tilladt driftstid for at sikre, at afgørelsen tydeligt definerer, hvad virksomheden har godkendelse til og dermed, hvornår der vil være tale om en udvidelse af driftstiden, som udløser godkendelsespligt. En udvidelse af driftstiden vil altid udløse godkendelsespligt.

Da kasserne med miljøfarligt affald kommer ind sammen med det husstandsindsamlede affald, gives der tilladelse til de samme driftstider, som omlasteranlægget til dagrenovation har i vilkår X2-6 og X2-7 i tillægsgodkendelsen af 9. sep. 2016.

Vilkår B2

Standardvilkår 3 for listepunkt K203.

Vilkår B3

Standardvilkår 4 for listepunkt K203.

Vilkår B4

Standardvilkår 5 for listepunkt K203. Standardvilkåret er tilpasset til, at Affaldscenter Tandskov kun har søgt om tilladelse til modtagelse og oplag af farligt affald. Den del af standardvilkåret som er rettet mod f.eks. sortering og omlastning er derfor udeladt i dette vilkår.

Vilkår B5

Standardvilkår 6 for listepunkt K203.

Kasserne med farligt affald er lukket til, når de indsamles af skraldemændene ved husstandene. På Tandskov stiller skraldemændene miljøkasserne i pallebure, der skal stå i et aflåseligt skur med spildebakke. Miljøkasserne åbnes ikke på Affaldscenter Tandskov.

Der foregår derfor ikke en visuel kontrol af skraldemændene af, hvad der er i miljøkasserne, og der foregår ikke en visuel kontrol på Affaldscenter Tandskov. Miljøkasserne medtages ikke fra husstanden, såfremt de er defekte, ikke tilstrækkelig lukkede eller lignende. Det vurderes, at skraldemændene udfører en visuel kontrol af emballeringen. På miljøkassernes låg, er der en sorteringsvejledning, som følger de nationale krav i Vejledning nr. 9920 af 9. dec. 2020 afsnit 3.8 Positivlisten.

Affaldet består af f.eks. kemikalier, printerpatroner, spraydåser, batterier og små elektroniske genstande. Flydende affald skal jf. sorteringsvejledningen være i original lukket emballage. Miljøkasserne har et volumen på mellem 20-25 L.

Der vurderes dermed at være en tilstrækkelig oplysning om affaldets klassificering og art og mærkning af affaldet på baggrund af sorteringsvejledningen på miljøkassens låg.

Vilkår B6

Standardvilkår 7 for listepunkt K203, se særlige forhold angivet i vilkårsbegrundelsen til vilkår B5.

Vilkår B7

Standardvilkår 8 for listepunkt K203, se særlige forhold angivet i vilkårsbegrundelsen til vilkår B5.

Vilkår B8

Standardvilkår 9 for listepunkt K203.

Vilkåret er tilpasset til, hvad der er ansøgt om tilladelse til at modtage og oplagre af farligt affald, og type af oplagringsbeholder og placering jf. ansøgningen i Bilag A.

Vilkår B9

Standardvilkår 10 for listepunkt K203.

Vilkår B10

Omskrivning af standardvilkår 11 og 12, for kun at inddrage de relevante dele af vilkårene til det ansøgte projekt.

Affaldscenter Tandskov har i ansøgningen oplyst:

*Miljøkassen har et volumen på mellem 20 – 25 liter. Bruttovægt omkring 4 kg pr. kasse. Kassen er i homogent plast (4H2) og Y-mærket. Endvidere er kassen påført mærkat på orangebaggrund "Farligt affald fra husholdninger" i størrelse 210 *148 mm.*

Det er kun de UN-godkendte miljøkasser som opbevares i det aflåseligt halvtag til farligt affald. Kasserne åbnes ikke og tages direkte fra renovationsbilerne og placeres manuelt i opstillede pallebure på EURO-paller (impermeabel betonunderlag).

Der vil være minimal risiko for modtagelse af defekte miljøkasser, da der er chauffør instrukser for at disse ikke medtages fra den enkelte husstand ved indsamlingen.

Se Figur 3.2 for billede af miljøkasser.



Figur 3.2 Miljøkasser til husstandsindsamlet farligt affald i Silkeborg Kommune. Miljøkasserne har typegodkendelse: ETI-22002

Vilkår B11

Standardvilkår 13 for listepunkt K203.

Vilkår B12

Standardvilkår 16 for listepunkt K203. Vilkåret er tilpasset, da de ikke modtager akkumulatører, men kun batterier.

Vilkår B13

Standardvilkår 17 for listepunkt K203.

Vilkår B14

Standardvilkår 25 for listepunkt K203. Tilpasset til at der kun gives tilladelse til modtagelse og oplagring af farligt affald.

Vilkår B15

Standardvilkår 30 for listepunkt k203.

C Lufforurening

Vilkår C1

Standardvilkår 31 for listepunkt K203.

Vilkår C2

Standardvilkår 32 for listepunkt K203.

D Støj

Virksomhedens samlede tilladte støjbidrag og kontrol med overholdelse heraf er reguleret i vilkår F1-F3 i afgørelsen af 14 dec. 2009 og senere revurderinger heraf. Det er derfor ikke nødvendigt at fastsætte et særskilt støjvilkår til denne afgørelse. I ansøgningen har Affaldscenter Tandskov oplyst, at der ikke vil være ændringer i støjbelastningen fra anlægget i forhold til de kilder, der er medregnet i støjredegørelsen af 28-03-2017 jf. Bilag A. Miljøstyrelsen er enig i, at tilkørsel af miljøkasser ikke vil medføre væsentlig yderligere trafik, da de kommer ind med de skraldebiler, der i forvejen kommer på anlægget. Der kan så være en yderligere trafik på 1-2 lastbiler om ugen, der kommer og afhenter de indsamlede miljøkasser. Da den daglige trafikbelastning og generelle støjbidrag på Affaldscenter Tandskov er væsentlig større, vil støjbidraget fra yderligere 1-2 lastbiler om ugen inden for de tilladte åbningstider ikke give anledning til et yderligere støjbidrag.

E Affald

Virksomhedens ikke genanvendelige affald skal bortskaffes i overensstemmelse med kommunens affaldsregulativ/anvisninger. Der er derfor ikke stillet vilkår herom i denne miljøgodkendelse.

Vilkår E1

Standardvilkår nr. 34 for listepunkt K203.

F Jord og grundvand

Vilkår F1

Standardvilkår nr. 37 for listepunkt K203.

Vilkår F2

Standardvilkår nr. 39 for listepunkt K203. Affaldscenter Tandskov har oplyst, at de vil opsætte pullerter omkring oplaget af miljøkasser med farligt affald, for at minimere risikoen for påkørsel af oplaget.

Vilkår F3

Standardvilkår 43 for listepunkt K203.

Vilkår F4

Standardvilkår 44 for listepunkt K203. Vilkåret er tilpasset, at der kun modtages og oplagres farligt affald i UN godkendte miljøkasser. Der vil derfor ikke være oplukning af miljøkasserne.

Under det aflåselige halvtag vil der blive etableret en spildbakke i syrerestistent stål. Spildbakken bliver sænket med en elefantrist henover, hvor miljøkasserne kan stables i transportbure. Spildbakken har overvåget sensor til registrering af spild. Der er ikke afløb fra spildbakken, hvorfor spild skal opsamles vha. en slam-suger.

Et transportbur kan rumme op til 48 miljøkasser. Hver miljøkasse har et volumen på 21 L, og da standardvilkåret kræver en spildbakke, der skal kunne rumme indholdet af den største beholder, skal den kunne rumme minimum 21 L.

Arealet til miljøkasser er på 20 m² og Affaldscenter Tandskov har mundtligt oplyst d. 2. maj 2022, at der som minimum laves en spildebakke under hele halvtaget med en opkant på 5 cm. Det vil sige et opsamlingsvolumen på ~1 m³.

Overfladevand udenfor det overdækkede oplag ledes til nedsivningsanlæg.

Vilkår F5

Standardvilkår 47 for listepunkt K203. Vilkåret er tilpasset, at der ikke er tankgårde, gruber mm. på anlægget.

Vilkår F6

Standardvilkår 50 for listepunkt K203.

Til- og frakørsel

Det ansøgte vil ikke medføre ændringer i forhold til til- og frakørselsforholdene til anlægget. Silkeborg Kommune har ved høring af ansøgningen angivet ingen bemærkninger til til- og frakørselsforholdene.

G Indberetning/rapportering

Vilkår G1

Standardvilkår 52 for listepunkt K203. Vilkåret er tilpasset, at der kun skal ske modtagelse og oplagring af miljøkasser med farligt affald. Der sker ingen omlastning/ompakning eller andet af affaldet, og der er ikke sat krav til gruber og lignende opsamlingsbassiner eller tankgårde.

Vilkår G2

Standardvilkår 54 for listepunkt K203. Vilkåret er tilpasset, at der kun skal ske modtagelse og oplagring af miljøkasser med farligt affald. Der sker ingen omlastning/ompakning eller andet af affaldet, og der er ikke sat krav til gruber og lignende opsamlingsbassiner eller tankgårde.

Vilkår G3

Standardvilkår 56 for listepunkt K203. Vilkåret er tilpasset, at det er farligt affald, som indsamles ved kommunens normale husstandsindsamling af affald. Miljøkasserne har et volumen på 20-25 L. Standardvilkårets krav om registrering af hvorfra det miljøfarlige affald er modtaget, vurderes at være møntet på anlæg, der modtager større partier farligt affald fra den enkelte kunde. Krav til registrering af art, fraktion, mængde og modtaget farligt affald med angivelse af navn og adresse samt cvr og p-nummer hvorfra affald er leveret fra, er derfor vurderet til ikke at være relevante for det ansøgte projekt.

Skraldemændene kan på baggrund af mærkningen og sorteringsvejledningen på de indhentede miljøkasser få oplyst indholdet. Skraldemændene medtager kun miljøkasser, der ikke er defekte eller på anden måde kan medføre lækager og spild.

H Bedst tilgængelige teknik

Ved at fastsætte vilkår lig standardvilkårene for den ansøgte aktivitet, vurderes krav til anvendelse af bedst tilgængelige teknik at være opfyldt.

3.3 Udtalelser/høringssvar

3.3.1 Udtalelse fra andre myndigheder

Silkeborg Kommune har d. 19. maj 2022 indsendt høringssvar til det ansøgte. Silkeborg Kommune angiver, at de ingen bemærkninger har til planforhold, trafikforhold, spildevandsforhold eller vandmiljø og naturforhold ift. det ansøgte.

3.3.2 Udtalelse fra virksomheden

Silkeborg Genbrug og Affald A/S fik d. 30-05-2022 udkast til afgørelse i høring. Silkeborg Genbrug og Affald A/S har d. 30 maj 2022 indgivet høringssvar, med angivelse af et par sproglige fejl, som er taget til efterretning.

4. Forholdet til loven

4.1 Lovgrundlag

Der er i afgørelsen anvendt populærnavne for Love og Bekendtgørelser mv. En oversigt over det anvendte lovgrundlag findes i bilag 0.

4.1.1 Miljøgodkendelsen

Miljøgodkendelse gives i henhold til § 33, stk. 1, i miljøbeskyttelsesloven. Det er en forudsætning for udnyttelse af godkendelsen, at vilkårene, der er anført i godkendelsen, overholdes straks fra start af drift, herunder i indkøringsperioden.

4.1.2 Listepunkt

Det ansøgte projekt på Affaldscenter Tandskov er omfattet af listepunkt K203.

K203:

Anlæg for midlertidig oplagring af farligt affald forud for nyttiggørelse eller bortskaffelse

med en kapacitet på mindre end eller lig med 50 tons, bortset fra anlæg omfattet af listepunkt K209, K210, K211 eller K212.

Rekonditionering, herunder omlastning, omemballering eller sortering af farligt affald forud for nyttiggørelse eller bortskaffelse med en kapacitet på 10 tons/dag eller derunder, bortset fra de under listepunkt K209, K210, K211 eller K212 nævnte anlæg.

4.1.3 BAT

Der er ikke BREF noter vedrørende affaldsbehandlingsanlæg af den type, der godkendes med foreliggende afgørelse. Standardvilkår vurderes at være BAT.

4.1.4 Miljøvurderingsloven

Miljøstyrelsen har den 21. marts 2022 modtaget en ansøgning fra Silkeborg Genbrug og Affald A/S i henhold til § 18 i miljøvurderingsloven.

Projektet er opført på bilag 2, pkt. 13a i miljøvurderingsloven. Miljøstyrelsen har foretaget en screening af anlæggets virkning på miljøet, jf. lovens bilag 6, og der er den 31. maj 2022 truffet særskilt afgørelse herom.

4.1.5 Habitatbekendtgørelsen

Projektet kan ikke påvirke Natura 2000 områder eller bilag IV arter idet projektet hverken medfører depositioner, udledninger eller andre påvirkninger, der kan nå områderne eller påvirke arterne. For vurdering se afsnit 3.2.1.

4.2 Øvrige gældende godkendelser og påbud

Ud over denne afgørelse gælder følgende godkendelser fortsat:

2009-12-14	Afgørelse om overgangsplan og revurdering af affaldshåndteringsaktiviteter, omfattende: <ul style="list-style-type: none">– Omlastestation og genbrugsplads (K212 og K211)– Forsorteringsanlæg (K212)– Oplagsplads for genanvendelige materialer (K212)– Garageanlæg med olietank (K212)– Komposteringsplads (K214).
2011-03-11	Nedsivning af overfladevand ACTA nord
2011-05-25	Oplag af let forurennet jord i containere
2011-10-12	Tilladelse til nedsivning af afstrømmet overfladevand ved afd. 5
2014-11-06	Tilladelse til modtagelse af flere typer affald, deriblandt farvet keramik og porcelæn og PCB-forurennet bygge- og anlægsaffald på genbrugspladsen.
2015-01-07	Spildevandstilladelse (afledning af perkolat fra deponi, procesvand fra vaskeplads, sanitært spildevand samt overfladevand fra omlaster, containerplads og kompostplads
2016-09-09	tillægsgodkendelse til ny omlaster til dagrenovationslignende materiale
2017-04-18	Tillægsgodkendelse til omlastestation til genanvendeligt affald
2019-03-08	Påbud om vilkårsændring for etablering afbiocover-anlæg til imødegåelse af metanemission fra deponigas på etape 4

4.3 Tilsyn med virksomheden

Miljøstyrelsen er tilsynsmyndighed for virksomheden jf. Miljøbeskyttelseslovens § 66.

Dog er Silkeborg Kommune tilsynsmyndighed for så vidt angår bortskaffelse af affald samt nedsivning af overfladevand og afledningen af spildvandet til det kommunale spildevandsrenseanlæg.

4.4 Offentliggørelse og klagevejledning

Miljøstyrelsens afgørelse offentliggøres udelukkende digitalt. Materialet kan tilgås på www.mst.dk.

Offentligheden har adgang til sagens øvrige oplysninger med de begrænsninger, der følger af lovgivningen.

Følgende kan klage over afgørelsen til Miljø- og Fødevareklagenævnet

- afgørelsens adressat
- enhver, der har en individuel, væsentlig interesse i sagens udfald
- kommunalbestyrelsen
- Styrelsen for Patientsikkerhed

- landsdækkende foreninger og organisationer i det omfang, de har klageret over den konkrete afgørelse, jf. miljøbeskyttelseslovens §§ 99 og 100,
- lokale foreninger og organisationer, der har beskyttelse af natur og miljø eller rekreative interesser som formål, og som har ønsket underretning om afgørelsen

Hvis du ønsker at klage over denne afgørelse, kan du klage til Miljø- og Fødevareklagenævnet. Du klager via Klageportalen, som du finder et link til på forsiden af www.naevneneshus.dk. Klageportalen ligger på www.borger.dk og www.virk.dk. Du logger på www.borger.dk eller www.virk.dk, ligesom du plejer, typisk med NemID/MitID.

Klagen sendes gennem Klageportalen til Miljøstyrelsen. En klage er indgivet, når den er tilgængelig for Miljøstyrelsen i Klageportalen. Når du klager, skal du betale et gebyr på kr. 900 for private og kr. 1800 for virksomheder og organisationer. Du betaler gebyret med betalingskort i Klageportalen.

Du kan læse mere om gebyrordningen og klage på Miljø- og Fødevareklagenævnets hjemmeside (<https://naevneneshus.dk/start-din-klage/miljoe-og-foedevareklagenaevnet/>).

Miljø- og Fødevareklagenævnet skal som udgangspunkt afvise en klage, der kommer uden om Klageportalen, hvis der ikke er særlige grunde til det. Hvis du ønsker at blive fritaget for at bruge Klageportalen, skal du sende en begrundet anmodning til den myndighed, der har truffet afgørelse i sagen. Miljøstyrelsen videresender herefter anmodningen til Miljø- og Fødevareklagenævnet, som træffer afgørelse om, hvorvidt din anmodning kan imødekommes.

Klagen skal være modtaget senest den 28. juni 2022.

Dette gælder mens en klage behandles

Virksomheden vil kunne udnytte afgørelsen om miljøgodkendelse, mens Miljø- og Fødevareklagenævnet behandler en eventuel klage, medmindre nævnet bestemmer noget andet. Udnyttes afgørelsen indebærer dette dog ingen begrænsning for Miljø- og Fødevareklagenævnets mulighed for at ændre eller ophæve afgørelsen om miljøgodkendelse.

Orientering om klage

Hvis Miljøstyrelsen får besked fra Klageportalen om, at der er indgivet en klage over afgørelsen, orienterer Miljøstyrelsen virksomheden herom.

Miljøstyrelsen orienterer ligeledes virksomheden, hvis Miljøstyrelsen modtager en klage over afgørelsen fra en klager, som efter anmodning til Miljø- og Fødevareklagenævnet er blevet fritaget for at klage via Klageportalen.

Herudover orienterer Miljøstyrelsen ikke virksomheden.

Søgsmål

Hvis man ønsker at anlægge et søgsmål om afgørelsen ved domstolene, skal det ske senest 6 måneder efter, at Miljøstyrelsen har meddelt afgørelsen, jf. miljøbeskyttelseslovens § 101. På www.domstol.dk findes vejledning om at anlægge en retssag ved domstolene.

4.5 Liste over modtagere af kopi af afgørelsen

Silkeborg Kommune kommune@silkeborg.dk

Danmarks Naturfredningsforening dn@dn.dk

Friluftsrådet: fr@friluftsradet.dk

Styrelsen for patientsikkerhed: senord@sst.dk

Bilag

Bilag A. Ansøgning om miljøgodkendelse/miljøteknisk beskrivelse

Silkeborg Genbrug og Affald A/S

Tandskov Affaldscenter – Midlertidig oplagring af farligt affald i lukkede miljøkasser - miljøansøgning

Miljøteknisk beskrivelse for myndighedsbehandling

April 2022

Indholdsfortegnelse

1 Orientering	2
1.1 Indledning	2
2 Oplysninger om ansøger og ejerforhold	3
2.1 Ansøger	3
3 Oplysninger om virksomhedens art	4
3.1 Listebetegnelse	4
3.2 Kort beskrivelse af det ansøgte projekt	5
4 Oplysning om etablering	6
4.1 Bygningsmæssige udvidelser / og eller ændringer	6
4.2 Tidspunkt for start og afslutning af bygge- og anlægsarbejde	6
5 Oplysninger om virksomhedens placering og driftstid	7
5.1 Virksomhedens placering	7
5.2 Virksomhedens daglige driftstid	7
5.3 Oplysninger om til- og frakørselsforhold	8
6 Tegninger over virksomhedens indretning	9
6.1 Virksomhedens placering af bygninger, produktions- og lagerlokalers placering og indretning, arbejde udendørs, placering af luftafkast, placering af støjkilder, kloakplan, befæstede arealer, placering af råvarer, hjælpestoffer og affald, samt interne transportveje..	9
7 Beskrivelse af virksomhedens produktion	10
7.1 Oplysninger om art og forbrug af råvare, energi, vand og hjælpestoffer	10
7.2 Beskrivelse af virksomhedens procesforløb ifht tegningerne	10
7.3 Oplysninger om affaldsarter /-fraktioner	11
7.4 Oplysninger om energianlæg	11
7.5 Oplysninger om presning, balletering eller komprimering	11
7.6 Oplysninger om mulige drift forstyrrelser eller uheld	11
8 Oplysninger om valg af den bedste tilgængelige teknik (BAT)	13
8.1 Virksomhedens muligheder for at anvende BAT til at forebygge eller begrænse forurening	13
9 Oplysninger om forurening og forureningsbegrænsende foranstaltninger	14
9.1 Luftforurening	14
9.2 Afledning af spildevand og overfladevand	14
9.3 Støj	14
9.4 Affald	15
9.5 Jord- og grundvand	15
10 Forslag til vilkår om egenkontrol	16

Bilagsfortegnelse

Bilag 1: Oversigtskort

Bilag 2: Situation- og indretningsplan

Bilag 3: Afløbsplan og dimensioneringsgrundlag

Bilag 4: 2.3 joca-typegodkendelse-miljøkasse 211

Bilag 5a - 5d: Basistilstandsrapport trin 1 – 3, 28-03-2022. (Vedhæftet seperat)

Bilag 6: COWI Støj Affaldscenter Tandskov Helligdage 20170328 (Vedhæftet seperat)

Bilag 7: VVM-screeningsskema - Midlertidig oplagring af farligt affald i miljøkasser (Vedhæftet seperat)

1 Orientering

1.1 Indledning

Silkeborg Genbrug og Affald A/S planlægger at opføre et aflåseligt halvtag til midlertidig oplagring af farligt affald i lukkede miljøkasser på Affaldscenter Tandskov, Silkeborg.

Silkeborg Genbrug og Affald A/S søger hermed om godkendelse til midlertidig oplagring af farligt affaldmiljøkasser indsamlet i den kommunale indsamlingsordning fra husholdninger i henhold til listepunkt K203 i Bekendtgørelse om standardvilkår i godkendelse af listevirksomhed.

Denne miljøtekniske beskrivelse er udarbejdet af Silkeborg Genbrug og Affald A/S og udgør ansøgningen om miljøgodkendelse af alle aktiviteter vedrørende ovenstående.

Denne miljøtekniske beskrivelse er udarbejdet i henhold til Bekendtgørelse om godkendelse af listevirksomhed BEK nr. 2080 af 15/11/2021, Bilag 2 og Bilag 4.

K 203:

Anlæg for midlertidig oplagring af farligt affald forud for nyttiggørelse eller bortskaffelse med en kapacitet på mindre end eller lig med 50 tons, bortset fra anlæg omfattet af listepunkt K 209, K 210, K 211 eller K 212 i bilag 2 til bekendtgørelse om godkendelse af listevirksomhed.

Rekonditionering, herunder midlertidig oplagring, omemballering eller sortering af farligt affald forud for nyttiggørelse eller bortskaffelse med en kapacitet på 10 tons/dag eller derunder, bortset fra de under listepunkt K 209, K 210, K 211 og K 212 i bilag 2 til bekendtgørelse om godkendelse af listevirksomhed nævnte anlæg.

Ansøgning om miljøgodkendelsen af halvtag til midlertidig oplagring af farligt affald i lukkede miljøkasser, indeholder den miljøtekniske beskrivelse samt hvorledes den indrettes i forhold til opfyldelse af standardvilkårene i bekendtgørelse om godkendelse af listevirksomhed.

Det ansøgte projekt er ikke i teknisk eller forureningsmæssig forbundet med bilag 1 aktiviteterne på Affaldscenter Tandskov.

Projektet er placeret på det tidligere afdeling 5.1.

Afdeling 5.1 er etableret i år 2000 med 0,3 m lermembran og 1 mm HDPE som primærmembran samt separat perkolatopsamlingssystem. Afdeling 5.1 modtog blandet affald og er nu nedlukket. I 2009 blev alt affaldet flyttet til afdeling 4, så der ikke efterladt deponiaffald, membran eller perkolatopsamlingssystem på afdeling 5.1

Der er derfor ingen sammenfald med øvrige nedlukkede deponi og ingen sammenblanding med perkolat fra de øvrige nedlukkede deponi.

2 Oplysninger om ansøger og ejerforhold

2.1 Ansøger

Ansøger: Silkeborg Genbrug og Affald A/S
Tietgensvej 3
8600 Silkeborg
Telefon: 89 20 64 00
E-mail: mail@silkeborgforsyning.dk

Kontaktperson: Carsten Zaar og Erich Beck
E-mail: cza@silkeborgforsyning.dk og ehub@silkeborgforsyning.dk

Virksomhedsoplysninger: Virksomhedens CVR-nummer: 31 85 77 91

Virksomhedens P-nummer: 10 15 57 27 59

Virksomheden: Affaldscenter Tandskov
Tandskovvej 17C
8600 Silkeborg
Telefon: 89 20 64 00

Matrikelnummer: 1ad, Tandskov, Serup.

3 Oplysninger om virksomhedens art

3.1 Listebetegnelse

Aktiviteterne i forbindelse med halvtaget til midlertidig oplagring af farligt affald i **lukkede** miljøkasser, Affaldscenter Tandskov, er i henhold til Bekendtgørelse om godkendelse af listevirksomhed BEK nr 2080 af 15/11/2021, **Bilag 2** og Bilag 4, listepunkt K 203.

K 203:

Anlæg for midlertidig oplagring af farligt affald forud for nyttiggørelse eller bortskaffelse med en kapacitet på mindre end eller lig med 50 tons, bortset fra anlæg omfattet af listepunkt K 209, K 210, K 211 eller K 212 i bilag 2 til bekendtgørelse om godkendelse af listevirksomhed.

Rekonditionering, herunder omlastning, omemballering eller sortering af farligt affald forud for nyttiggørelse eller bortskaffelse med en kapacitet på 10 tons/dag eller derunder, bortset fra de under listepunkt K 209, K 210, K 211 og K 212 i bilag 2 til bekendtgørelse om godkendelse af listevirksomhed nævnte anlæg.

I UN-godkendte miljøkasser samles og opbevares det husstandsindsamlede miljøfarlige affald som kemikalier, olierester, pesticidrester, kviksølvholdige lyskilder og termometre, maling, afkalkningsmidler, printerpatroner, spraydåser, batterier og små elektroniske genstande.

På låget af miljøkassen er sorteringsvejledningen, som følger de nationale krav (Vejledning nr 9920 af 09/12/2020, afsnit 3.8 positivlisten).

Miljøkassen har et volumen på mellem 20 – 25 liter. Bruttovægt omkring 4 kg pr. kasse. Kassen er i homogent plast (4H2) og Y-mærket. Endvidere er kassen påført mærkat på orangebaggrund ”Farligt affald fra husholdninger” i størrelse 210 *148 mm.

Det er kun de UN-godkendte miljøkasser som opbevares i det aflåseligt halvtag til farligt affald.

Med baggrund i den gældende Bekendtgørelse om vejtransport af farligt gods (BEK nr 828 af 10/06/2017), må miljøkasserne ikke åbnes før de ankommer til det modtageranlæg som skal foretage den endelige sortering af indholdet.

Kasserne åbnes ikke og tages direkte fra renovationsbilerne og placeres manuelt i opstillede pallebure på EURO-paller (impermeabel **og overvåget spildebakke med opkant**).

Der vil være minimal risiko for modtagelse af defekte miljøkasser, da der er chauffør instrukser for at disse ikke medtages fra den enkelte husstand ved indsamlingen.

Følge standardvilkår for K203 er reviderede:

5. Der foretages ikke omemballering og/eller sortering af farligt affald.

Der er ingen pumper. Der foretages ikke rengøring af emballage, køretøjer, tanke, andet udstyr, samt tankgårde, sumpe, brønde.

6. Affaldets klassificering og art samt eventuel deklarerings og mærkning af affaldet skal ikke vurderes.

11. Farligt affald modtages og håndteres kun i **lukkede** miljøkasser.

15. Der modtages ikke Klinisk risikoaffald eller Vævsaffald.

16. Der modtages ikke Akkumulatorer.

18. Der modtages ikke Asbeststøv, støvende asbestholdigt affald.

19, 20, 21, 22, 23 og 24. Der etableres ikke stationære tankanlæg til opbevaring af farligt affald.

25. Der foretages ikke omemballering og/eller sortering af farligt affald.

26, 27, 28, 29 og 30. Der foretages ingen påfyldning af og aftapning fra tankanlæg med farligt affald.

34, 35 og 36. Farligt affald transporteres og håndteres kun i lukkede miljøkasser og der er ikke risiko for spild, da der ikke håndteres flydende farligt affald. Flydende farligt affald skal jfr sorteringsvejledning være i original lukket emballage. Der rengøres ikke køretøjer til farligt affald som ikke er i lukkede miljøkasser.

37. Farligt affald skal opbevares under overdækning i form af halvtag og beskyttet mod vejrlig.

42. Der etableres ingen overjordiske tanke.

44. Der foretages ikke omemballering og/eller sortering af farligt affald.

Farligt affald modtages og håndteres kun i lukkede miljøkasser og der er ikke risiko for spild, da der ikke håndteres flydende farligt affald. Der er ingen gruber og brønde. Der etableres dog en overvåget spildbakke / opkant under hele halvtaget.

46, 47, 48, 49 og 50. Der sker ingen omlastning til og fra tankbiler, slamsugere og/eller jernbanetankvogne.

52, 53 og 54. Der er ikke tankgårde eller tankanlæg.

56. Der modtages ikke farligt affald fra virksomheder. Der er ikke automatiske kontrol-, alarm- og sikringsystemer. Der er ikke opsamlingsbassiner, tankgårde og tankanlæg.

3.2 Kort beskrivelse af det ansøgte projekt

Ansøgningen omfatter et aflåseligt halvtag til midlertidig oplagring af farligt affald i miljøkasser på Affaldscenter Tandskov, dvs modtagelse, midlertidig oplagring, samt omlastning af farligt affald i lukkede miljøkasser, forud for nyttiggørelse. Samt opbevaring af tomme kasser til ombytning.

Halvtag til midlertidig oplagring af farligt affald i lukkede miljøkasser er et nyanlæg. Nyanlægget er ikke omfattet af bekendtgørelse om kontrol med risikoen for større uheld med farlige stoffer.

Nyanlægget er permanent.

4 Oplysning om etablering

4.1 Bygningsmæssige udvidelser / og eller ændringer

Etablering af et aflåseligt halvtag til midlertidig oplagring af farligt affald i **lukkede** miljøkasser på Affaldscenter Tandskov, indebærer en udvidelse af den samlede bygningsmasse.

Det nye aflåseligt halvtag vil bestå af:

20 m² uisoleret halvtag, opbygget af en ramme af varmgalvaniseret stål – C3, tag- og sidebeklædning opføres med antrasitgrå DS ståltrapezprofil.

Der etableres en aflåselig gitter rulleport, således at der kun er adgang i åbningstiden.

Gulvet er **en stor overvåget spildbakke, med opkant, i syrefast stål, med en elefantrist ovenpå.**

Foto 4.1.1



4.2 Tidspunkt for start og afslutning af bygge- og anlægsarbejde

Silkeborg Genbrug og Affald A/S forventer at gennemføre bygnings- og anlægsarbejdet i perioden august 2022 til september 2022.

5 Oplysninger om virksomhedens placering og driftstid

5.1 Virksomhedens placering

Oversigtsplan over halvtag til midlertidig oplagring af farligt affald i lukkede miljøkasser på Affaldscenter Tandskov med angivelse af beliggenhed i forhold til omgivelser og vejsystemer m.v. er vedlagt i bilag 1.

Halvtag til midlertidig oplagring af farligt affald i miljøkasser på Affaldscenter Tandskov er beliggende på matr. lad. Matr. er på ca. 2,0 ha og ligger syd for Tandskovvej. Mod nord afgrænses det af det tidligere deponi afd. 4, mod øst af Tandskovvej og rentjordsdepot, mod vest af afd. 3 (Omlaster og genbrugsplads). Mod syd har Dansand A/S en råstofgrav, Tandskov grusgrav.

Silkeborg Byråd har den 28. november 2016 godkendt lokalplan 15-008 for en omlastestation ved Genbrugscenter Tandskov, Resdal.

Det er under den lokalplan og i tilknytning til Omlaster for genanvendelige fraktioner, at der vil blive opført et halvtag til midlertidig oplagring af farligt affald i lukkede miljøkasser.

Se foto 4.1.1.

5.2 Virksomhedens daglige driftstid

I forbindelse med driften af Affaldscenter Tandskov og herunder specielt de støjbelastende aktiviteter som tømning af renovationsbiler, opstakning og læsning af fraktioner, samt almindelig renholdelse og andre maskinaktiviteter vil dette primært foregå indenfor normal arbejdstid fra 07:00 – 18:00 på hverdage.

Udgangspunktet for weekender og helligdage er, at aktiviteter undgås, dog kan det ikke udelukkes, at der i enkelte hårdt belastede weekender og helligdage kan forekomme enkelte aflæsninger og transporter.

Driftstider og åbningstider for halvtag til midlertidig oplagring af farligt affald i lukkede miljøkasser på Affaldscenter Tandskov følger de øvrige aktiviteter, hvilket er angivet i tabel 5.2.1

Tabel 5.2.1 Driftstider og åbningstider for hallen

Drifts- og åbningsdag	Normale drift- og åbningstider Omlaster	Drift- og åbningsstider Omlaster, ved drift afvigelser
Mandag	07:00 – 18:00	07:00 – 20:00
Tirsdag	07:00 – 18:00	07:00 – 20:00
Onsdag	07:00 – 18:00	07:00 – 20:00
Torsdag	07:00 – 18:00	07:00 – 20:00
Fredag	07:00 – 18:00	07:00 – 20:00
Lørdag	09:00 – 16:00	09:00 – 17:00

Søn- og helligdage	09:00 – 16:00	09:00 – 17:00
--------------------	---------------	---------------

5.3 Oplysninger om til- og frakørselsforhold

Halvtag til midlertidig oplagring af farligt affald i lukkede miljøkasser er beliggende på Affaldscenter Tandskov og der er direkte indkørsel til og udkørsel fra Affaldscenter Tandskov.

Driften af midlertidig oplagring af farligt affald i lukkede miljøkasser på Affaldscenter Tandskov indenfor normal arbejdstid, vurderes ikke at give et bidrag til støjbelastningen der overstiger den normale støjgrænse på 55 dB (A) i dagtimerne indtil kl. 18:00 på hverdage og indtil kl. 14:00 på lørdage, samt på 45 dB (A) på lørdage efter kl. 14:00 og på søndage til kl. 18:00.

6 Tegninger over virksomhedens indretning

6.1 Virksomhedens placering af bygninger, produktions- og lagerlokalers placering og indretning, arbejde udendørs, placering af luftafkast, placering af støjkilder, kloakplan, befæstede arealer, placering af råvarer, hjælpestoffer og affald, samt interne transportveje.

Oversigtsplan over halvtag til midlertidig oplagring af farligt affald i **lukkede** miljøkasser på Affaldscenter Tandskov med angivelse af beliggenhed i forhold til omgivelser og vejssystemer m.v. er vedlagt i bilag 1 – 2 og 3.

7 Beskrivelse af virksomhedens produktion

7.1 Oplysninger om art og forbrug af råvare, energi, vand og hjælpestoffer

El-forbrug: 60 kWh til belysning

Forbrug af vand: 0 m³

Forbrug af brændstof: 0 liter

7.2 Beskrivelse af virksomhedens procesforløb ifht tegningerne

Halvtag til midlertidig oplagring af farligt affald i lukkede miljøkasser placeres i forbindelse med Omlaster for genanvendelige fraktioner på Affaldscenter Tandskov, det vil sige, med samme ind- og udkørsel til Tandskovvej som Omlasteren hal A. Trafikken af transportører med miljøkasserne vil følge de eksisterende mønstre i dag. Miljøkasserne indsamles på renovationsbilerne som indsamler de genanvendelige fraktioner i henteordningen. I forbindelse med aflæsning af genanvendelige fraktioner i Omlasteren, vil chaufførerne stille eventuelle miljøkasser i de indrettede pallebure under halvtaget.

Procesforløbet bliver følgende:

Miljøkasserne ankommer på samme renovationsbil som ankommer med de genanvendelige fraktioner, fra henteordningerne, til Affaldscenter Tandskov.

Fraktionen indvejes på brovægten. Herefter køre transportøren over til Omlasteren for genanvendelige fraktioner.

Såfremt renovationsbilen har miljøkasser med fra henteordningen, stilles de i de indrettede pallebure under halvtaget og der medtages et tilsvarende antal tomme miljøkasser.

Pallebure pakkes i 5-6 lag med 8 kasser pr. lag

Efter at renovatøren er færdig med aflæsning køre transportøren retur til brovægten og vejes ud.

Der bestilles afhentning af pallebure hver uge hos en godkendt ekstern transportør og miljøkasserne transporteres til miljøgodkendte modtageanlæg.

Affaldscenter Tandskov forventes årligt at modtage op til ca. 15.000 miljøkasser med maksimalt 3 kg i hver. Det vil sige et årlig kapacitet på max 45 tons.

Muligt indhold i miljøkasserne, som fremgår af tabel 7.3.1, sendes efterfølgende til miljøgodkendt modtageanlæg for sortering.

7.3 Oplysninger om affaldsarter /-fraktioner

Tabel 7.3.1 Muligt indhold i miljøkasser jfr sorteringsvejledning og Vejledning nr 9920 af 09/12/2020, afsnit 3.8 positivlisten

Affaldsart	Betegnelse	EAK-kode	Maks. op-lag (tons)	Opbevarings-enhed
Olie og kemikalieaffald mv.	Blandede batterier	20 01 33 16 06 02 16 06 03	*	miljøkasse
	Lysstofrør/ el-sparepærer og andet kviksløvholdigt affald	20 01 21	*	miljøkasse
	Malingsrester m.v.	20 01 27 03 02 05 08 01 11	*	miljøkasse
	Opløsningsmidler m.v.	20 01 13 16 01 13 16 01 14	*	miljøkasse
	Pesticidrester, gift m.v.	20 01 19 02 01 08	*	miljøkasse
	Spraydåser	15 01 11 16 05 04	*	miljøkasse
	Syrer og baser	20 01 14 20 01 15	*	miljøkasse

* Der er maksimalt 6 fyldte pallebure, med hver 48 miljøkasser, med maksimalt 3 kg indhold stykket. I alt 864 kg husstandsindsamlet farligt affald.

7.4 Oplysninger om energianlæg

Halvtag til midlertidig oplagring af farligt affald i lukkede miljøkasser er uisoleret og uopvarmet.

7.5 Oplysninger om presning, balletering eller komprimering.

Afsnittet er irrelevant for miljøkasserne.

7.6 Oplysninger om mulige drift forstyrrelser eller uheld

Silkeborg Genbrug og Affald A/S foretager en registrering af forstyrrelser og uheld i forhold til drift og personale og foretager ligeledes en registrering af ”nærved” uheld med henblik på løbende at minimere risikoen for driftsforstyrrelser og uheld.

Mulige drift forstyrrelser eller uheld, der kan medføre væsentlig forøget forurening i forhold til normal drift:

- Olie eller diesel lækage fra renovationsbil
- Påkørsel af halvtag
- Væltet pallebur ved omlastning fra halvtag til modtageranlæggets lastbil

Foranstaltninger for at imødegå drift forstyrrelser:

- Adgang til kattegrus ved halvtaget
- Pullerter til beskyttelse mod påkørsel
- Personlige værnemidler

- Farligt Affald og farligt gods kursus, Kap 1.3 uddannelse til personale
- Drift instruktioner i ISO 14001

8 Oplysninger om valg af den bedste tilgængelige teknik (BAT)

8.1 Virksomhedens muligheder for at anvende BAT til at forebygge eller begrænse forurening

- 1) Anvendelse af teknologi, der resulterer i mindst muligt affald.
 - o *Der anvendes belysningsarmaturer med LED-belysning,*
- 2) Anvendelse af mindre farlige stoffer.
 - o
- 3) Fremme af teknikker til nyttiggørelse og genanvendelse af stoffer, der produceres og forbruges i processen, og i relevant omfang affald.
 - o
- 4) Sammenlignelige processer, indretninger eller driftsmetoder, som er gennemprøvet med et tilfredsstillende resultat i industriel målestok
 - o
- 5) Teknologiske fremskridt og udviklingen i den videnskabelige viden.
 - o
- 6) De pågældende emissioners art, virkninger og omfang.
 - o *Euro 6 motorer i lastbiler der afhenter pallebure.*
- 7) Datoerne for nye eller bestående anlægs ibrugtagning
 - o *Omlaster for genanvendelig fraktioner – marts 2019.*
- 8) Den tid, der er nødvendig for indførelse af BAT.
 - o *Ovenstående punkter implementeres ved idriftsættelse.*
- 9) Forbruget og arten af råstoffer, herunder vand, der forbruges i processen, og energieffektiviteten.
 - o
- 10) Behovet for at forhindre eller begrænse emissionernes samlede risiko for påvirkning af miljøet til et minimum.
 - o
- 11) Behovet for at forhindre uheld og begrænse følgerne heraf for miljøet.
 - o
- 12) Informationer, som offentliggøres af offentlige internationale organisationer, herunder BAT-referencedokumenter, i det omfang disse er relevante for den pågældende type af virksomhed.
 - o

9 Oplysninger om forurening og forureningsbegrænsende foranstaltninger

9.1 Luftforurening

Kilder til luftforurening ved halvtag til midlertidig oplagring af farligt affald i lukkede miljøkasser på Affaldscenter Tandskov, vil primært være relateret til støv i forbindelse med renovatørens kørsel på de befæstede arealer.

Støvgenerne søges reduceret med løbende at feje og renholde de befæstede kørsels- og aflæsningsarealer. I særligt tørre perioder, vil arealer blive befugtet med vand.

Der vil ikke være affaldsflugt på baggrund af midlertidig oplagring af farligt affald i miljøkasser.

Luftemissionen fra driften vil primært være begrænset til udstødningsgas fra lastbilerne i tilknytning til aflæsning og afhentning af miljøkasserne.

Der forventes ingen emission af lugt eller mikroorganismer, grundet at miljøkasserne er lukket.

9.2 Afledning af spildevand og overfladevand

Produktionsspildevand.

Der etableres ikke opsamling af eventuelt produktionsspildevand fra den overvågede spildbakke med opkant under halvtaget. Spildbakken etableres med overvågning, og ved spildevand i spildbakke afhentes det af en transportør (slamsuger). Herfra sendes det via en transportør til offentligt rensningsanlæg.

Det udvendige befæstet aflæsnings- og køreareal er etableret med opsamling og afledning af overfladevand, som føres til et godkendte nedsivningsanlæg på afd. 5.

Den overordnede indretning af arealet i forhold til opsamling og afledning af overfladevand, placering af nedsivningsanlægget er angivet på afløbsplanen i bilag 3.

Oplysning om mængder:

Produktionsspildevand: Den årlige mængde vurderes til at være mindre end 2 m³.

Overfladevand: 20 m² tag med en årlige regnmængde ca. 750mm, vil svare til nedsivning af ca. 15 m³ rent overfladevand.

Husspildevand: 0 m³.

9.3 Støj

Kilder til støjbelastning fra driften af halvtag til midlertidig oplagring af farligt affald i lukkede miljøkasser på Affaldscenter Tandskov, vil primært være relateret til transportørens kørsel med lastbil ved aflæsning af miljøkasserne, og ved læsning med palleløfter af pallebure på de lastbiler som skal bringe miljøkasserne til godkendte behandlingsanlæg.

Som nævnt under afsnit 5.3 vil de støjbelastende aktiviteter med tømning og transport af de genanvendelige fraktioner primært foregå indenfor normal arbejdstid fra 07:00 -18:00 på hverdage.

Udgangspunktet for halvtag til midlertidig oplagring af farligt affald i miljøkasser på Affaldscenter Tandskov er, at transport af pallebure på weekend- og helligdage ikke forekommer.

I forbindelse med etablering af omlaster for genanvendelige fraktioner blev der udarbejdet en støjrapport, denne er vedhæftet som bilag 6 (COWI Støj Affaldscenter Tandskov Helligdage 20170328). Rapporten er den seneste udarbejdet, og indeholder beskrivelsen af støj- og vibrationskilder, samt den samlede støjbelastning. Silkeborg Genbrug & Affald anser ikke at projektet vedrørende halvtag til midlertidig oplagring af farligt affald i miljøkasser, ændre på denne støjrapport.

I henhold til Miljøstyrelsens Vejledning nr. 60283 af 31. oktober 1993 med tilhørende supplementer om beregning af ekstern støj fra virksomheder vurderes støjbelastningen fra aktiviteterne ikke at overstige de angivne støjgrænser i tabel 9.1.

Tab 9.1 Maksimale støjbelastninger for hallen Affaldscenter Tandskov

Ugedag	Tidsrum	Støjgrænse bolig/erhverv
Mandag – fredag	07:00 – 18:00	55 dB (A)
Lørdag	07:00 – 14:00	55 dB (A)
Lørdag	14:00 – 18:00	45 dB (A)
Søn- og helligdage	07:00 – 18:00	45 dB (A)
Alle dage	18:00 – 22:00	45 dB (A)

9.4 Affald

Der er ingen farligt affald fra selve driften af halvtag til midlertidig oplagring af farligt affald i lukkede miljøkasser.

Halvtag til midlertidig oplagring af farligt affald i lukkede miljøkasser på Affaldscenter Tandskov modtager, oplagre og omlaster de husstandsindsamlede miljøkasser. Fraktionerne angivet i tabel 7.3.1 i de oplyste opbevaringsenheder. Pallebure med miljøkasser vil kontinuert blive videresendt til godkendte sorteringsanlæg således, at der ikke opmagasineres større mængder, men at der vil være et kontinuerligt flow.

9.5 Jord- og grundvand

Risikoen for jord- og grundvandsforurening samt forurening af overfladevand fra halvtag til midlertidig oplagring af farligt affald i lukkede miljøkasser, vurderes til at være minimal, idet hele det udvendige brugsareal er befæstet med opsamling og afledning af overfladevand. Endvidere vil den indvendige etablering af impermeabel overvåget spildbakke med opkant under halvtaget minimere risikoen for forurening.

10 Forslag til vilkår om egenkontrol

I forbindelse med miljøcertificeringen efter ISO 14001 har Silkeborg Genbrug og Affald A/S udarbejdet en lang række driftsinstruktioner med præcis angivelse af forskellige drifts- og vedligeholdelsesmæssige tiltag, der ligeledes kan indgå som vilkår og krav til egenkontrol:

- Inspektion og renholdelse af hegn m.v. 1 gang pr. uge.
- Renholdelse og fejning af kørsels-, aflæsnings- og containerområder samt øvrige brugsarealer minimum 1 gang pr. uge.
- Afhentning af pallebure sker efter ugentlig bestilling.
- Kontrol og vedligeholdelse af mekanisk og automatisk udstyr på Affaldscenter Tandskov 1 gang hvert kvartal eller i henhold til gældende forskrifter fra leverandører.
- Kontrol, renholdelse og vedligeholdelse af nedløbsriste, **spildbakke** og afløbssystemet minimum 2 gange pr. år eller i henhold til særlige vilkår for tømning af **spildbakke** m.v.
- Kontrol og evt. vedligeholdelse af befæstede arealer og impermeable belægninger mindst hvert kvartal.
- Registrering af håndterede mængder og øvrige driftsrelevante oplysninger hver måned.

Bilag 1: Oversigtskort over halvtag

Placering af bygninger, oplagsområder, plansiloer, containere.

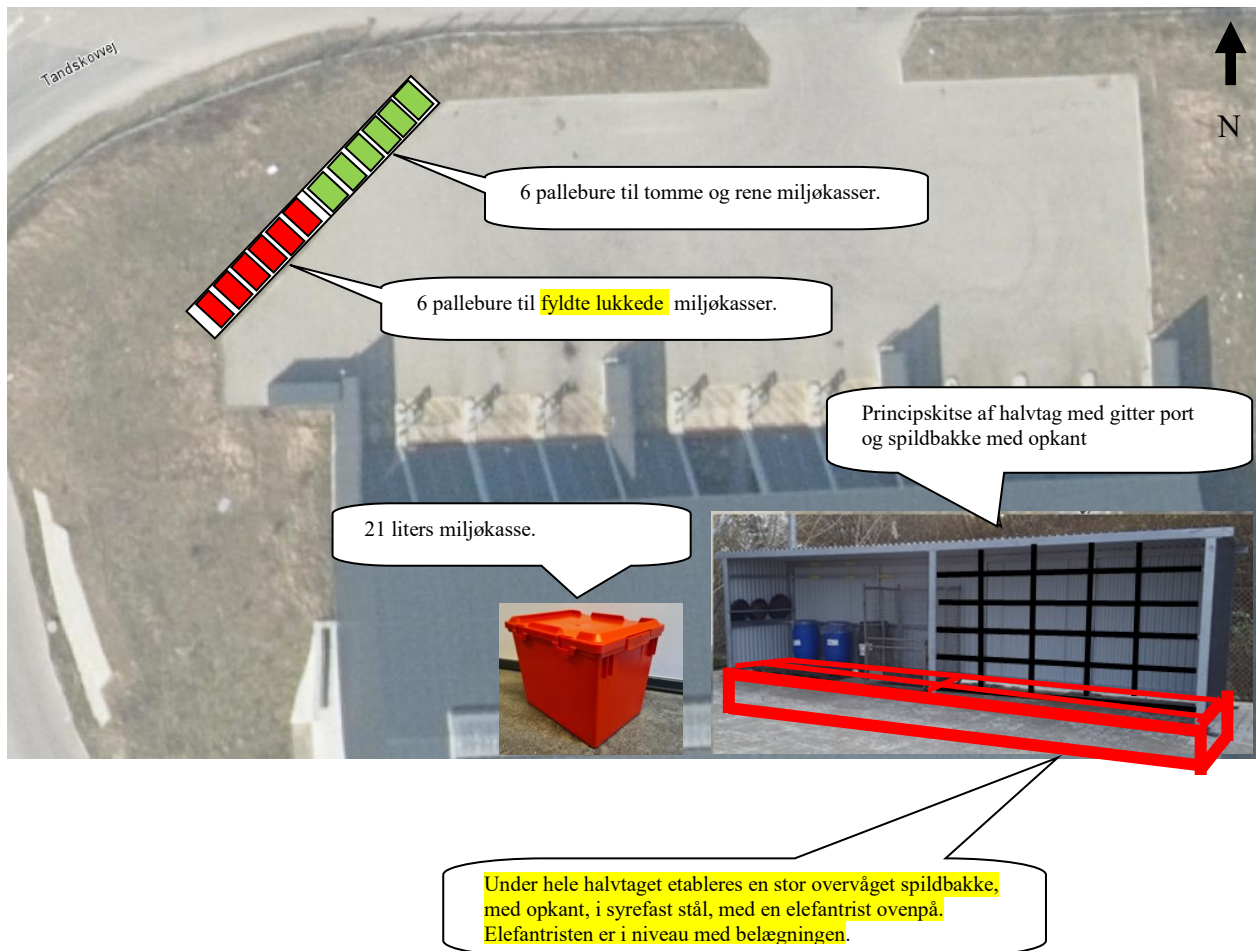
Placering af halvtag til miljøkasser



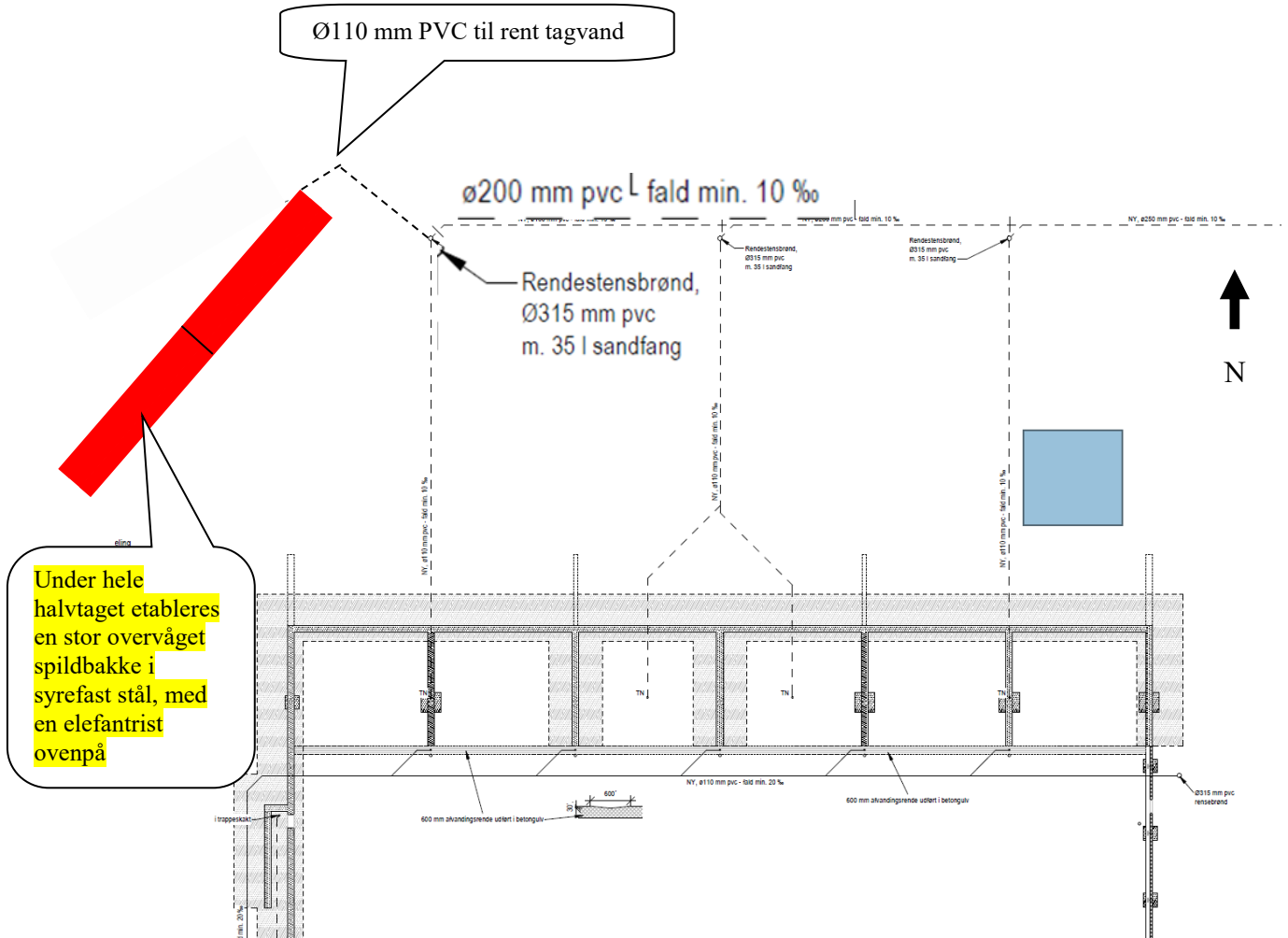
Til- og frakørsel ved indlevering og videretransport til godkendt modtageranlæg



Bilag 2: Situation- og indretningsplan



Bilag 3: Afløbsplan og dimensioneringsgrundlag



Bilag 4: 2.3 joca-typegodkendelse-miljokasse 211



TEKNOLOGISK
INSTITUT

Gregersensvej
DK-2630 Taastrup
Telefon 72 20 20 00

info@teknologisk.dk
www.teknologisk.dk

TYPEGODKENDELSE: ETi-22002

Indehaver: Joca Trading A/S

Fabrikant: Joca Trading A/S
Industrivej 6
DK - 7830 Vinderup
Danmark

Emballage-kode	Beskrivelse	Materiale
4H2	Kasse af homogen plast	SABIC® PP PHC27

Emballage-vægt med låg, gram	Bruttovægt, kg	Volumen, l	Længde, mm *	Bredde, mm *	Højde, mm *
966	6 **	21	375	279	290
966	8 ***	21	375	279	290
966	10 ****	21	375	279	290

* Udvendige mål

** Uden pose og uden omsnøring

*** Med pose og uden omsnøring

**** Med pose og omsnøring

Lukke-anordning	Materiale	Pakning
Låg med fire låse	SABIC® PP PHC27	ingen
To omsnøringsbånd	Polypropylen	

Fotos:



ETi-22002
Side 2 af 3

Fotos fortsat:



Mærkning:

Emballagen skal tydeligt og varigt mærkes som følger:



4H2/Y6/S/ÅÅ/DK/ETi-22002/Firmanavn eller logo



4H2/Y8/S/ÅÅ/DK/ETi-22002/Firmanavn eller logo



4H2/Y10/S/ÅÅ/DK/ETi-22002/Firmanavn eller logo

ÅÅ: Skiftes ud med de to sidste tal i produktionsåret (i år 22).

Basis for
typegod-
kendelsen:

Test rapport	Dato	Udfærdig af	Art
125808	7. marts 2022	Teknologisk Institut	Typeprøvning

Emballagen har ved typeprøvningen opfyldt kravene for emballagetype 4H2 i henhold til transportkonventionerne ADR, RID, ICAO og IMDG. Prøvningen er foretaget til faste stoffer, der ikke forringer emballagematerialerne. Emballagen er godkendt til emballagegruppe II og III til 6, 8 og 10 kg (brutto).

Gyldighed:

Typegodkendelsen gælder for vej-, bane-, luft- og søtransport i henhold til myndighedsaftale. Typegodkendelsen er gældende til og med **7. marts 2027**.

Betingelse for
opretholdelse
af typegod-
kendelsen:

Aftale om periodisk kontrol er indgået mellem indehaveren af typegodkendelsen og Teknologisk Institut, Plast og Emballage. Kopi af godkendelsen skal efter begæring forevises den, som behøver at sikre sig, at emballagen er prøvet og godkendt.

ETi-22002
Side 3 af 3

**Aftale om
typegod-
kendelse:**

Under henvisning til bemyndigelse fra Beredskabsstyrelsen, Trafik-, Bolig- og Byggestyrelsen og Søfartsstyrelsen autorisation nr. 2012006595 vedrørende ovennævnte transportform(er) har Teknologisk Institut, Plast og Emballage hermed udfærdiget typegodkendelse af foran beskrevne emballage.

Taastrup, 7. marts 2022



Søren Henriksen,
Seniorkonsulent
Tlf.: +45 72 20 31 68
snh@teknologisk.dk

Underskriftsberettiget



Morten Pedersen,
Forretningsleder
Tlf.: +45 72 20 31 66
mop@teknologisk.dk

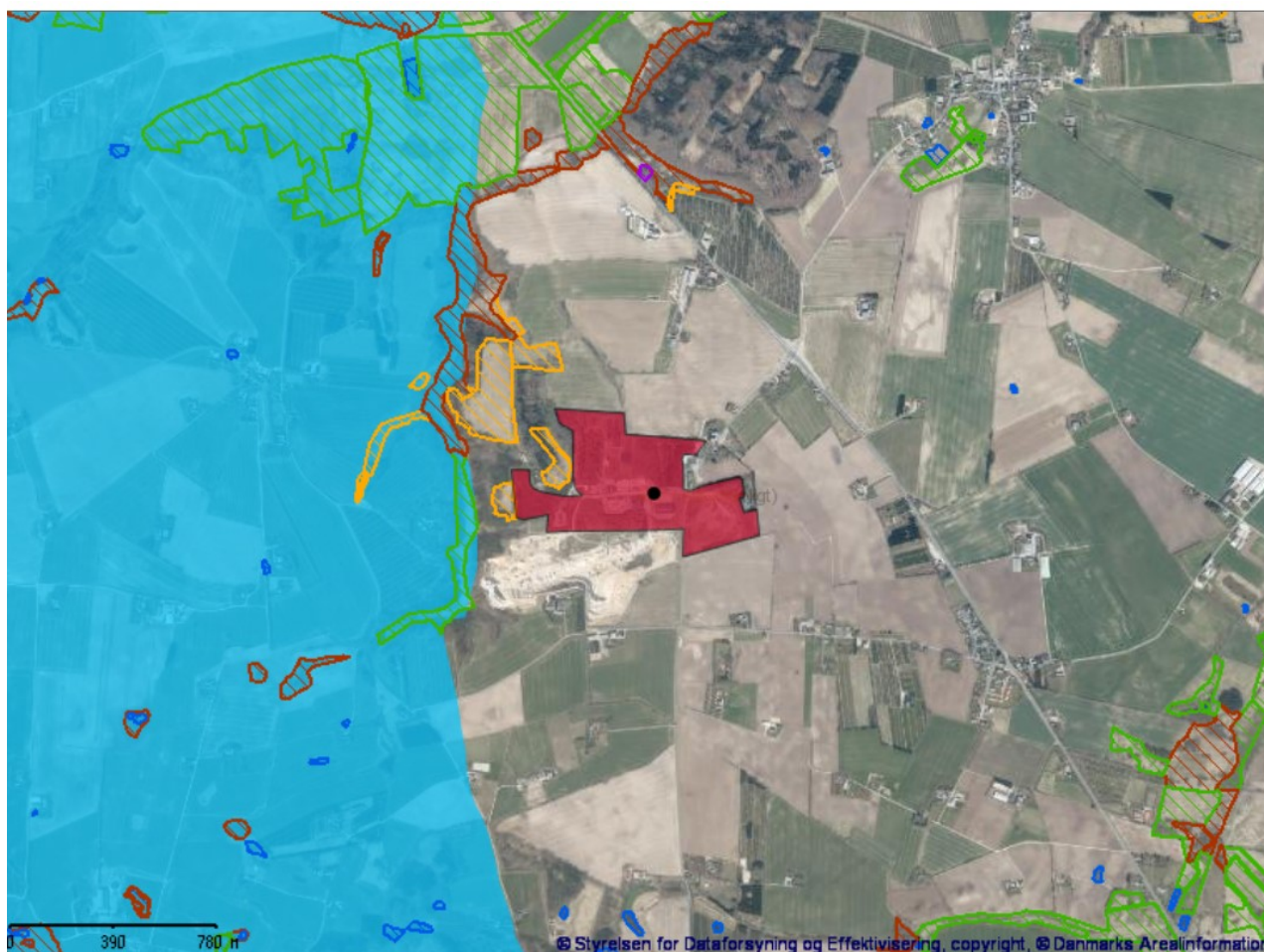
Medlæser

Bilag B. Kort over virksomhedens beliggenhed i 1:25.000



Figur 4.1 Placering af Affaldscenter Tandskov. Den sorte prik viser placeringen af miljøkasser til farligt affald.

Bilag C. Virksomhedens omgivelser (temakort)



Figur 4.2 Placering af Affaldscenter Tandskov. Den sorte prik viser placeringen af miljøkasser til farligt affald. Rød skravering er mose, grøn eng, orange overdrev, blå søer og lyseblå OSD område.

Bilag D. Lovgrundlag – Referenceliste

Love

Miljøbeskyttelsesloven (MBL):

Lovbekendtgørelse om miljøbeskyttelse, nr. 100 af 19. januar 2022.

Planloven (PL):

Lovbekendtgørelse nr. 1157 af 1. juli 2020 om planlægning.

Miljøvurderingsloven (MVL):

Lovbekendtgørelse om miljøvurdering af planer og programmer og af konkrete projekter (VVM), nr. 1976 af 27. oktober 2021.

Naturbeskyttelsesloven:

Lovbekendtgørelse om Naturbeskyttelse, nr. 1986 af 27. oktober 2021.

Bekendtgørelser

Godkendelsesbekendtgørelsen (GBK):

Bekendtgørelse om godkendelse af listevirksomhed, nr. 2080 af 15. november 2021.

Standardvilkårsbekendtgørelsen:

Bekendtgørelse om standardvilkår i godkendelse af listevirksomhed, nr. 2079 af 15. november 2021.

Miljøvurderingsbekendtgørelsen:

Bekendtgørelse om miljøvurdering af planer og programmer og af konkrete projekter (VVM). Bekendtgørelse nr. 1376 af 21. juni 2021.

Miljøtilsynsbekendtgørelsen:

Bekendtgørelse om miljøtilsyn, nr. 1536 af 9. december 2019.

Brugerbetaling-bekendtgørelsen:

Bekendtgørelse om brugerbetaling for godkendelse m.v. og tilsyn efter lov om miljøbeskyttelse og anvendelse af gødning m.v., nr. 1519 af 29. juni 2021.

Drikkevandsudpegningsbekendtgørelsen

Bekendtgørelse om udpegning af drikkevandsressourcer, nr. 2071 af 11. november 2021.

Vejledninger fra Miljøstyrelsen

Miljøgodkendelsesvejledningen:

<https://miljogodkendelsesvejledningen.dk/>

Støjvejledningen:

Nr. 5/1984, 1996 om ekstern støj fra virksomheder

<https://www2.mst.dk/Udgiv/publikationer/1984/87-503-5287-4/pdf/87-503-5287-4.pdf>

Vejledning om beregning af ekstern støj fra virksomheder

Vejledning nr. 60283 af 31. oktober 1993 om beregning af ekstern støj fra virksomheder.

Vejledning om måling af ekstern støj fra virksomheder

Vejledning nr. 60254 af 1. november 1984 om måling af ekstern støj fra virksomheder.

Bilag E. Liste over sagens akter

21-03-2022 Ansøgning modtaget

01-04-2022 Anmodning om supplerende oplysninger

28-04-2022 Revurderet ansøgning modtaget

19-05-2022 Udtalelse fra Silkeborg Kommune

30-05-2022 Udkast sendt i høring hos Silkeborg Genbrug og Affald A/S

30-05-2022 høringssvar fra Silkeborg genbrug og Affald A/S