

Randers Kommune



MILJØTILLADELSE

af husdyrbruget
Amstrupgårdsvej 40, 8940 Randers SV

Registreringsblad - Miljøtilladelse

Hovedmatrikel nr.	19a, Haslund By, Haslund
Cvr. nr.	15376740
Ejer af landbruget og driftsansvarlig	Mogens Sommer Jensen Amstrupgårdsvej 40 8940 Randers SV
Godkendelsesbetegnelse	16b: Svinebrug <3.500 kg N/år
Tilsynsmyndighed	Randers Kommune
Sagsnummer	09.17.17-P19-3-18
Sagsbehandler	Peter Dalgas Kruse
Tilladelsens dato	6. august 2018

Indholdsfortegnelse

RESUMÉ	4
GENERELLE FORHOLD.....	4
VILKÅR FOR TILLADELSE	5
<i>Generelt.....</i>	<i>5</i>
<i>Anlæg</i>	<i>5</i>
<i>Produktionsareal og staldindretning.....</i>	<i>5</i>
<i>Gødningsopbevaring og -håndtering</i>	<i>6</i>
<i>Lugt</i>	<i>6</i>
<i>Støj.....</i>	<i>6</i>
<i>Energiforbrug</i>	<i>7</i>
<i>Fluebekæmpelse.....</i>	<i>7</i>
<i>Olie</i>	<i>7</i>
<i>Egenkontrol.....</i>	<i>7</i>
KOMMUNENS VURDERING	8
OFFENTLIGGØRELSE	20
KLAGEVEJLEDNING	21
BILAG:	22

Resumé

Husdyrbruget har jf. VVM-screeningsafgørelse af 22. november 2005 en årlig produktionsret på 510 årssøer og 12.695 smågrise (7,2 kg til 30 kg). Kommunen har den 15. august 2011 meddelt at velfærdsudvidelse af drægtighedsstalden (bygning 13, bilag 1) ikke er godkendelsespligtig.

Denne miljøtilladelse omhandler udvidelse af produktionsarealet fra 2.432 m² til 2.507 m². Udvidelsen består i, at der opstilles to klimacontainere med et produktionsareal på 75 m² til smågrise (Se situationsplan bilag 1).

Randers Kommune vurderer, at der kan meddeles miljøtilladelse på nærmere fastsatte krav til husdyrbrugets drift og indretning.

Generelle forhold

Randers Kommune meddeler i henhold til § 16b i Husdyrloven¹ tilladelse til udvidelse af svinebruget Amstrupgårdsvej 40, 8940 Randers SV. Tilladelsen gives på betingelse af, at de nærmere fastsatte vilkår i miljøtilladelsen overholdes.

Vilkårene i tilladelsen er som hovedregel kun stillet for de punkter, hvor tilsynsmyndigheden vurderer, at kravene skal være mere vidtgående end de generelle bestemmelser. Øvrig lovgivning - f.eks. den til enhver tid gældende Godkendelsesbekendtgørelse² og Husdyrgødningsbekendtgørelse³ skal også overholdes og særlig bemærkes:

- At der på arealer hvor der kortvarigt er dyr, men som ikke medregnes som produktionsareal, skal foretages effektiv rengøring efter endt ophold (eks. udleveringsrum og service- og gangarealer m.v.).

Ud over miljøtilladelsens vilkår og de generelle regler, skal driftsansvarlige desuden være opmærksom på følgende:

- At grundlaget for tilladelsen er den sidst indsendte ansøgning, skema nr. 203263, version 3.
- At ændring, etablering, eller renovering af bygninger, pladser, siloer, opbevaringstanke. m.v. i forhold til sidst indsendte ansøgning skal anmeldes til kommunen.
- At øvrige fornødne godkendelser eller tilladelser skal indhentes separat, herunder byggetilladelse samt udlednings- og nedsivningstilladelse til regnvand.
- At der er en udnyttelsesfrist på 6 år fra tilladelsen er meddelt.

¹ Lovbekendtgørelse nr. 256 af 21. marts 2017 om husdyrbrug og anvendelse af gødning m.v.

² Bekendtgørelse nr. 1380 af 30. november 2017 om godkendelse og tilladelse m.v. af husdyrbrug.

³ Bekendtgørelse nr. 865 af 23. juni 2017 om erhvervs-mæssigt dyrehold, husdyrgødning, ensilage m.v.

- At tilladelsen betragtes som udnyttet når evt. byggeri er afsluttet, samt ved enhver ændring, som er i overensstemmelse med tilladelsen, dvs. både ved hel og delvis udnyttelse af tilladelsen.
- At alle vilkår er gældende fra det tidspunkt, tilladelsen er udnyttet, medmindre andet er angivet.
- At tilladelsen eller dele heraf til hver en tid kan bortfalde, hvis den ikke har været udnyttet i en sammenhængende periode på 3 år.

Vilkår for tilladelse

Generelt

1. Et eksemplar af tilladelsen skal til enhver tid være tilgængelig på husdyrbruget, og driftspersonalet skal være orienteret om tilladelsens indhold.
2. Husdyrbrugets indretning og drift skal miljømæssigt være i overensstemmelse med de oplysninger, der ligger til grund for tilladelsen, dog med de eventuelle ændringer der fremgår af vilkårene.
3. Eventuelt ejerskifte skal meddeles tilsynsmyndigheden senest 1 måned efter, det har fundet sted.

Anlæg

Produktionsareal og staldindretning

4. Den maksimale størrelse af produktionsarealer og fordeling af staldsystemer i de enkelte stalde skal være i overensstemmelse med tabel 1 og oversigtskort i bilag 1:

Staldnavn	Staldstørrelse (m ²)	Staldsystem	Produktionsareal (m ²)
10) Farestald	693	Søer, diegivende, Kassestier, delvis spaltegulv	693
11) Toklimastald	487	Smågrise. Toklimastald, delvis Spaltegulv	487
12) Drægtighedsstald	1.060	Søer, golde og drægtige. Løsgående, delvis spaltegulv	1.060
13) Drægtighedsstald	192	Søer, golde og drægtige. Løsgående, delvis spaltegulv	192
14) Klimacontainere	75	Søer, golde og drægtige. Løsgående, delvis spaltegulv	75
Samlet produktionsareal			2.507

Tabel 1: Fordeling af staldsystemer/produktionsarealer i de enkelte stalde

5. Staldsystemerne skal holdes rene.

Gødningsopbevaring og -håndtering

6. Det samlede overfladeareal på husdyrbrugets to gyllebeholdere må ikke overstige 687 m².
7. I forbindelse med påfyldning af gyllevogn må der ikke spildes flydende husdyrgødning på jorden, således at der er fare for forurening af jord, grundvand, vandløb eller dræn.
8. Ved omlæsning til gyllevogn skal der anvendes gyllevogn med påmonteret kran, som svinger ind over tanken. Omlæsning til gyllevogn må ikke ske med fastmonteret pumpe eller med traktorpumpe el.lign., medmindre det sker på en tæt, befæstet påfyldningsplads med fald mod afløb til pumpebrønd el.lign.
9. Husdyrbruget skal altid have en opbevaringskapacitet for flydende husdyrgødning inkl. vand fra befæstede arealer, svarende til mindst 9 måneders produktion. Opbevaringskapaciteten kan opfyldes ved skriftlig aftale om opbevaring på anden ejendom.

Lugt

10. Såfremt der efter kommunens vurdering opstår væsentlige lugtgener, der skønnes at være større, end der kan forventes ifølge grundlaget for miljøvurderingen, kan kommunen meddele påbud om, at der skal indgives og gennemføres projekt for afhjælpende foranstaltninger.

Støj

11. Husdyrbrugets bidrag til det udendørs støjniveau målt ved nabobeboelse i det åbne land må i intet punkt overstige følgende grænseværdier:

	Tidsinterval	Grænseværdi	Midlingstid
Hverdage	Kl. 07.00-18.00	55 dB(A)	8 timer
Lørdage	Kl. 07.00-14.00	55 dB(A)	7 timer
Lørdage	Kl. 14.00-18.00	45 dB(A)	4 timer
Søn- og helligdage	Kl. 07.00-18.00	45 dB(A)	8 timer
Aften	Kl. 18.00-22.00	45 dB(A)	1 time
Nat	Kl. 22.00-07.00	40 dB(A)	½ time

Tabel 2: Grænseværdier for støj.

Støjbelastningen er det ækvivalente, korrigerede støjniveau i dB(A) målt eller beregnet i punkter 1,5 m over terræn. Referencetiden er det mest støjbelastede tidsrum i perioden. Støjens maksimalværdi må om natten ikke overstige 55 dB(A) ved boliger.

Brugen af landbrugsredskaber i marken er undtaget fra støjgrænserne.

Såfremt kommunen får begrundet mistanke om, at vilkårene om støjgrænser ikke er overholdt, forlanges det, at husdyrbruget foretager de nødvendige tiltag

og efterfølgende fremsender dokumentation for, at støjgrænserne ikke er overskredet. Udgifterne hertil afholdes af husdyrbruget.

Dokumentationen skal ske i form af målinger og/eller beregninger foretaget i en periode, hvor husdyrbrugets støj under normale forhold er maksimal. Dokumentation vedrørende støj skal udføres efter gældende vejledninger fra Miljøstyrelsen, pt. nr. 5/1984, *Målinger af ekstern støj* og nr. 5/1993, *Beregning af ekstern støj fra virksomheder* eller Orientering nr. 9/1997.

Måling og beregning skal udføres af et målefirma, der er akkrediteret eller en person, der er certificeret til "miljømålinger – ekstern støj".

Energiforbrug

12. Husdyrbruget skal minimum hvert 5. år lade udarbejde en energirapport med forslag til energibesparelser af en autoriseret energikonsulent. Første rapport skal foreligge senest 1 år efter udløb af udnyttelsesfristen – dvs. senest år 2025.

Fluebekæmpelse

13. Der skal på ejendommen foretages en effektiv fluebekæmpelse og forebyggende foranstaltninger mod fluer. Fluebekæmpelse skal ske i overensstemmelse med de til enhver tid nyeste retningslinjer fra Statens Skadedyrslaboratorium.

Olie

14. Tankning af dieselolie, ophæng af tankpistol, påfyldning af smøreolie m.v. skal ske på en overdækket, befæstet plads uden afløb.

Egenkontrol

15. Til kontrol af driftsvilkårene og forudsætningerne for tilladelsen skal der årligt føres journal med nedenstående oplysninger:
 - a. Mark- og gødningsregnskab eller lignende indeholdende oplysninger om produktionsniveau.

Egenkontroloplysninger skal opbevares i mindst 5 år og forevises på kommunens forlangende

KOMMUNENS VURDERING

Husdyrbruget har jf. VVM-screeningsafgørelse af 22. november 2005 en årlig produktionsret på 510 årssøer og 12.695 smågrise (7,2 kg til 30 kg).

Kommunen har den 15. august 2011 meddelt at velfærdsudvidelse (bygning 13, bilag 1) af drægtighedsstalden ikke er godkendelsespligtig.

Der ansøges nu om udvidelse af produktionsarealet fra 2.432 m² til 2.507 m². Udvidelsen består i, at der opstilles to klimacontainere med et produktionsareal på 75 m² til smågrise. Herefter må der være det antal årssøer og produceres det antal smågrise, som der efter dyrevelfærdsreglerne kan være på produktionsarealet i staldene.

Husdyrbrugets emission af ammoniak og lugt beregnes ud fra størrelsen af produktionsarealet i staldene. Produktionsarealet er det areal i staldene, hvor dyrene kan opholde sig og har mulighed for at afsætte gødning. Service- og gangarealer kan, men skal ikke medregnes. I den forbindelse har kommunen foretaget en vurdering af, hvilke arealer der skal medregnes i produktionsarealet (Godkendelsesbekendtgørelsens bilag 3, pkt. C).

Det bemærkes, at kommunen (jf. Husdyrlovens § 33 stk. 2) ved vurderingen skal inddrage alle etableringer, udvidelser og ændringer af husdyrbruget, der er godkendt eller afgjort efter anmeldelse inden for de seneste 8 år. Dermed skal påvirkningen fra det ansøgte produktionsareal også vurderes i forhold til påvirkning fra husdyrbrugets produktionsareal for 8 år siden (8 års-drift).

Udover produktionen på Amstrupgårdsvej 40, ejer og driver ansøger produktion af slagtesvin på Haslundkærvej 31, 8940 Randers SV. Der er tale om to adskilte husdyrbrug på hver sin selvstændige ejendom. Randers Kommune har derfor vurderet at miljøtilladelsen af Amstrupgårdsvej 40, ikke skal omfatte produktionen på Haslundkærvej 31.

Bedste tilgængelige teknik (BAT)

Ansøger har redegjort for anvendelse af bedst tilgængelig teknik. Randers Kommune vurderer, at ansøger har truffet de nødvendige foranstaltninger for at forebygge og begrænse forureningen ved anvendelse af den bedste tilgængelige teknik (BAT), og at husdyrbruget med de stillede vilkår i øvrigt kan drives på stedet uden at påvirke omgivelserne på en måde, som er uforenelig med hensynet til omgivelserne.

Kommunens vurderinger og bemærkninger

Ammoniak og staldindretning

I ansøgningssystemet, Husdyrgodkendelse.dk er der foretaget en beregning af det emissionsniveau (BAT-krav) for ammoniak, der er opnåeligt ved anvendelse af bedst tilgængelig teknologi. Der beregnes et samlet BAT-krav for husdyrbrugets anlæg (stalde og gødningslagre).

For eksisterende stalde skal emissionsfaktorerne i tabel 1 i Godkendelsesbekendtgørelsens bilag 3 anvendes. For nye/renoverede stalde (klimacontainerne) anvendes emissionsfaktorerne i tabel 4.

Det samlede BAT-krav er beregnet til 2.551 kg N/år. Husdyrbruget vurderes at leve op til det beregnede BAT-niveau, da husdyrbrugets samlede ammoniakfordampning er beregnet til 2.549 kg N/år, jf. ansøgningsystemet, Husdyrgodkendelse.dk.

Det er en forudsætning for ammoniakberegningerne, at husdyrbrugets stalde er indrettet med de oplyste staldsystemer. Det er desuden en forudsætning, at størrelsen og fordelingen af husdyrbrugets produktionsareal, samt areal af opbevaringslagre er i overensstemmelse med det oplyste. Der er stillet vilkår i overensstemmelse hermed.

Endelig er det en forudsætning, at staldsystemerne holdes rene, hvilket også stilles som vilkår.

Foder (opbevaring og anvendelse)

Randers Kommune vurderer, at de generelle regler vedrørende opbevaring af foder svarer til den bedst tilgængelige opbevaringsteknik. Korn, mineraler m.m. opbevares i siloer og som sækkevarer.

Tilsvarende er det BAT, at reducere dyrenes N- og P-udskillelse ved at tilpasse foderet til dyrenes behov i de forskellige produktionsfaser (fasefodring), samt at optimere foderet ved at tilsætte aminosyrer og højtfordøjelige uorganiske foderfosfater og/eller fytase. Derudover kan visse fodertilsætninger, herunder enzymer, forøge fodereffektiviteten. For IE-brug er der fastsat et generelt krav om anvendelse af fasefodring, letfordøjelig uorganisk fosfat eller som minimum enkelt dosis (100 %) fytase.

Opbevaring af husdyrgødning

Randers Kommune vurderer, at de generelle regler vedrørende opbevaring af husdyrgødning svarer til den bedst tilgængelige opbevaringsteknik. Således er gylletanke bl.a. omfattet af beholderkontrol minimum hver 10. år og oplag af gødningskompost i marken er omfattet af krav om overdækning.

Udbringning af husdyrgødning

Ved udbringning af husdyrgødning gælder ifølge dansk lovgivning, at der skal laves mark- og gødningsplanlægning for at reducere udvaskningen af næringsstoffer til grundvandet. I den forbindelse afstemmes gødningsmængden i forhold til afgrødens næringsstofkrav og forhold som forfrugtsværdi, jordbundstype og kunstvanding inddrages. Herudover gælder, at der i perioder, hvor risikoen for udvaskning er stor, ikke må ske udbringning af husdyrgødning. Randers Kommune vurderer, at disse regler sikrer, at udbringningen sker i overensstemmelse med bedst tilgængelige udbringningsteknologi.

For så vidt angår risici for afstrømning af næringsstoffer til overfladevand gælder tillige en række generelle regler, herunder krav om udlæg af bræmmer langs vandløb, forbud mod udbringning under vejrlig, hvor der er risiko for overfladisk afstrømning og forbud mod udbringning på stærkt skrånende arealer mod overfladevand. Randers Kommune vurderer, at disse regler sikrer, at udbringningen sker i overensstemmelse med bedst tilgængelig udbringningsteknologi.

Endelig gælder en række generelle regler, der minimerer ammoniakfordampningen ved udbringning af husdyrgødning, herunder krav om at udbringning af gylle som minimum skal ske ved slangeudlægning og krav om, at husdyrgødning på sort jord skal nedbrin-

ges senest 6 timer efter udbringning. Endvidere skal gylle nedfældes på alle marker med sort jord og græs, eller der skal anvendes anden teknik eller teknologi i henhold til bestemmelserne i Husdyrgødningsbekendtgørelsen.

Opbevaring af døde dyr

Randers Kommune vurderer, at de generelle regler vedrørende opbevaring af døde dyr svarer til den bedst tilgængelige opbevaringsteknik. For at hindre smittespredning skal døde dyr opbevares på en opbevaringsfacilitet indtil afhentning. Opbevaringsfaciliteten skal placeres ved fast tilkørselsvej, i passende afstand til offentlig vej, produktionsbygninger og arealer med produktionsdyr. Endelig er der fastsat regler for hvornår tilmelding til afhentning skal ske.

Døde dyr opbevares under kadaverkappe eller i container ved den store gyllebeholder (se bilag 1). Døde dyr afhentes af DAKA.

Energiforbrug

Der foreligger pt. ingen retningslinjer vedrørende anvendelse af bedst tilgængelig energiteknologi for husdyrbrug. Randers Kommune vurderer imidlertid, at husdyrbruget har fokus på at reducere energiforbruget bl.a. ved anvendelse af temperaturstyret frekvensreguleret ventilation, ved eftersyn og rengøring af ventilatorer og anvendelse af lavenergibelysning.

Randers Kommune har for at sikre virksomhedens fortsatte fokus på mulige energibesparelser og for løbende at kunne vurdere om husdyrbrugets elforbrug er tidssvarende stillet vilkår om, at virksomheden minimum hver 5. år skal lade udarbejde en energirapport.

Vandforbrug

Der foreligger pt. ingen retningslinjer vedrørende anvendelse af bedst tilgængelig teknologi til reduktion af vandforbrug for husdyrbrug. Randers Kommune vurderer imidlertid, at husdyrbruget har fokus på at reducere vandforbruget bl.a. ved brug af højtryksrensning ved rengøring af stalde, anvendelse af drikkekopper i staldene og ved daglig detektering og reparation af lækager.

Management

Ejer har redegjort for en række ledelses- og kontrolrutiner, der vurderes at medføre mindst mulig miljøbelastning og færrest muligt gener for omgivelserne.

Randers Kommune har sikret, at en række af disse ledelses- og kontrolrutiner opretholdes via vilkår i miljøtilladelsen.

Placering

I forhold til Retningslinjerne i Kommuneplan 2017 er husdyrbrugets anlæg beliggende

- uden for område, som er udpeget som særlig værdifuldt landbrugsområde,
- uden for område, som er udpeget som geologisk interesseområde, bevaringsværdige landskaber og værdifulde kulturmiljøer,
- uden for kirkebyggelinjer, fredninger, skovbyggelinjen, strandbeskyttelseslinjen, sø- og åbeskyttelseslinjen, fortidsmindebeskyttelseslinjen og beskyttede sten- og jorddiger,
- uden for lavbundsarealer, der kan genoprettes som vådområder,
- uden for naturbeskyttelsesområder, herunder også internationale naturbeskyttelsesområder.

Klimacontainerne skal bruges til de fravænnede smågrise indtil de er store nok til at blive flyttet til to-klimastalden. Det er derfor nødvendigt at klimacontainerne opstilles i direkte forbindelse med (langs vest-facaden af) farestalden. Ansøger har derfor ikke redegjort for væsentlige alternative placeringsmuligheder.

Kommunens vurderinger og bemærkninger

Husdyrbrugets anlæg er placeret uden for områder, hvor landskabelige og kulturhistoriske hensyn i særlig grad skal varetages. Store dele af anlægget er omgivet af eksisterende slørende beplantning.

Det vurderes, at projektet ikke medfører en væsentlig påvirkning af landskabelige og kulturhistoriske værdier og at der ikke er grundlag for at stille skærpende vilkår til beplantning eller projektets udformning og placering.

Natur

For projektet gælder følgende:

- Ammoniakemissionen fra det samlede anlæg, herunder lagre af husdyrgødning, øges fra 2.277 kg N/år (8 års-drift) til 2.549,4 kg N/år i ansøgt drift.
- Nærmeste ammoniakfølsomme naturareal af typen kategori 1-natur ligger ca. 1,2 km sydvest for staldanlægget.
- Nærmeste ammoniakfølsomme naturareal af typen kategori 2-natur ligger ca. 2,5 km syd for staldanlægget.
- Nærmeste ammoniakfølsomme naturareal af typen kategori 3-natur ligger ca. 240 m vest for staldanlægget, jf. bilag 2.

Kommunens vurderinger og bemærkninger

Det generelle beskyttelsesniveau

Husdyrloven fastlægger, at husdyrbrug maksimalt må totalbelaste kortlagte habitatnaturtyper i internationale naturbeskyttelsesområder (kategori 1-natur) med 0,7 kg N/ha år, 0,4 kg N/ha år eller 0,2 kg N/ha år, afhængig af kumulation med andre husdyrbrug i nærområdet. Totaldepositionen af ammoniak på 9160 Ege-blandskov i Haslund Skov er i husdyrgodkendelse.dk beregnet til 0,0 kg N/ha år (kumulation med +2 andre husdyrbrug). Randers Kommune vurderer, at husdyrbrugets ammoniakemission ikke vil give anledning til en væsentlig miljøpåvirkning af kategori 1-natur.

For højmoser, lobeliesøer, heder større end 10 ha og overdrev større end 2,5 ha, som ligger udenfor internationale naturbeskyttelsesområder (kategori 2-natur) er beskyttelsesniveauet en totaldeposition på 1,0 kg N/ha år. Totaldepositionen af ammoniak på overdrev nord for SAINT-GOBAIN Denmark A/S, Randersvej er i husdyrgodkendelse.dk beregnet til 0,0 kg N/ha år. Randers Kommune vurderer, at husdyrbrugets ammoniakemission ikke vil give anledning til en væsentlig miljøpåvirkning af kategori 2-natur.

For øvrige heder, og overdrev samt moser og ammoniakfølsomme skove uden for internationale naturbeskyttelsesområder (kategori 3-natur) er beskyttelsesniveauet en merdeposition på 1,0 kg N/ha år. Sidstnævnte beskyttelsesniveau kan dog ud fra en konkret vurdering fastsættes højere. Merdepositionen af ammoniak på mose ca. 240 m vest for anlægget er i husdyrgodkendelse.dk beregnet til 0,1 kg N/ha år. Merdepositionen af ammoniak på skovområdet ca. 420 m øst for anlægget er i husdyrgodkendelse.dk beregnet til 0,1 kg N/ha år. Randers Kommune vurderer, at husdyrbrugets ammoniakemission ikke vil give anledning til en væsentlig miljøpåvirkning af kategori 3 natur.

For øvrig natur omfattet af Naturbeskyttelseslovens § 3, men ikke omfattet af ovennævnte kategorier, gælder, at udvidelsen ikke må medføre en tilstandsændring. Nærmeste § 3-naturområde er en sø (m506-04-sø) beliggende ca. 60 m øst for anlægget mellem træerne (bilag 2). Merdepositionen af ammoniak er i husdyrgodkendelse.dk beregnet til 0,9 kg N/ha år. Randers Kommune vurderer, at husdyrbrugets ammoniakemission ikke vil give anledning til en væsentlig miljøpåvirkning af søen.

Skærpet beskyttelsesniveau

Påvirkninger fra staldanlægget:

Randers Kommune vurderer, at ammoniakdepositioner, som er lavere end Husdyrlovens beskyttelsesniveau ikke giver anledning til en væsentlig miljøpåvirkning, og at der derfor ikke er grundlag for at skærpe Husdyrlovens afskæringskriterier for kvælstofbelastning af naturarealer.

Bilag IV arter

Med hensyn til arter, der er omfattet af Habitatdirektivets bilag IV, vurderer Randers Kommune, at der fra staldanlægget ikke vil ske en væsentlig påvirkning af disse arters levesteder, yngle- eller rasteplasser. Det tillægges vægt, at Randers Kommune med undtagelse af Odderen ikke har kendskab til forekomst af disse arter indenfor en afstand af 600 meter fra staldanlægget, og at merpåvirkningen af potentielle levesteder (vandhuller mv.) med ammoniak indenfor denne afstand ikke er væsentlig, jf. ovenstå-

ende. Endvidere tillægges vægt, at Odderen, der potentielt kan være tilknyttet Carlsberg Grøften ikke vurderes nævneværdigt påvirket af næringsstofbelastning.

Nabogener m.v.

Lugt

Ansøgningsystemet beregner, ud fra Husdyrlovens afskæringskriterier, en nødvendig minimumsafstand til byzone, beboelse i samlet bebyggelse og til beboelse udenfor samlet bebyggelse (lugtgeneafstande). Beboelser som ejes af ansøger selv og beboelser med landbrugspligt er ikke omfattet af Husdyrlovens beskyttelsesniveau. Samtidig beregnes en vægtet gennemsnitsafstand, hvor afstanden fra de enkelte stalde/staldafsnit til de før nævnte boligområder vægtes i forhold til lugtafgivelsen. Se tabel 3.

	Lugtgeneafstand (m)	Vægtet gennemsnitsafstand ¹ (m)	Adresse/by
Byzoneområde:	420,8 m.	658,6	Haslund, Livøvej
Beboelse i samlet bebyggelse	236,6 m.	1.341,7	Sdr. Borupsvej 1
Beboelse uden for samlet bebyggelse	133,1	618,2	Bøgelundsvej 8

Tabel 3: Lugtgeneafstand sammenholdt med vægtet gennemsnitsafstand.

¹ Stalde/staldafsnit beliggende længere væk end 1,2 x lugtgeneafstand udgår af beregningen

Kommunens vurderinger og bemærkninger

Nærmeste byzone, nærmeste beboelse i samlet bebyggelse og nærmeste beboelse udenfor samlet bebyggelse er beliggende væsentligt længere væk end geneafstanden. Dermed er Husdyrlovens beskyttelsesniveau for lugt overholdt.

Herudover bemærkes, at der periodisk kan forekomme lugtgener i forbindelse med omrøring og udbringning af gylle, som efter kommunens opfattelse almindeligvis må accepteres i landbrugsområder.

Husdyrbrugets øvrige aktiviteter vurderes ikke at give anledning til væsentlige lugtgener.

Det er Randers Kommunes samlede vurdering, at der ikke vil forekomme væsentlige lugtgener hos naboerne.

Støv

På husdyrbruget forekommer følgende kilder til støv

- Staldventilation
- Transport
- Markarbejde
- Indblæsning af foder

- Kornmølle

Afstanden fra stalde og fodersiloer/lade til nærmeste nabobeboelse er ca. 250 m.

Kommunens vurderinger og bemærkninger

Der er etableret overbrusningsanlæg i svinestaldene, hvilket reducerer støvgener fra staldventilationen. Foder håndteres i et lukket system. Det vurderes, at der ikke umiddelbart foregår aktiviteter på husdyrbruget, som kan give anledning til væsentlige støvgener. I forbindelse med høst og ved transport af korn/foder kan der dog være periodiske støvgener.

Husdyrbruget og nabobeboelserne i umiddelbar nærhed, ligger i et område, der ifølge Randers Kommuneplan 2017 er udpeget som landbrugsområde. Gener fra landbrug i disse områder må, efter Randers Kommunes opfattelse, i reglen accepteres, hvis de kan henføres til almindelige landbrugsaktiviteter. Randers Kommune vurderer, at støv fra husdyrbruget ikke vil give anledning til væsentlige gener for de omboende.

Støj

På husdyrbruget forekommer primært følgende støjkilder:

- Ventilationsanlæg.
- Indblæsning af foder/korn.
- Kornmølle.
- Kompressorer, højtryksrensere
- Pumpning af gylle.
- Transporter.

Afstanden fra driftbygningerne til nærmeste nabobeboelse er ca. 250 m. De fleste støjkilder er placeret i lukket bygninger og støj forsøges, så vidt muligt, begrænset til normal arbejdstid (kl. 6-18).

Kommunens vurderinger og bemærkninger

Husdyrbruget og nabobeboelserne ligger som tidligere nævnt i et område, der ifølge Kommuneplan 2017 for Randers Kommune er udpeget som landbrugsområde.

Husdyrbruget vurderes ikke at give anledning til et støjniveau, der er højere, end der almindeligvis må forventes i et landbrugsområde. Det vurderes, at støjkilderne vil kunne overholde støjgrænserne for "Type 3 - Blandet bolig og erhverv" i støjvejledningen nr. 5 / 1984. Det bemærkes, at disse støjgrænser er anbefalet af Miljøstyrelsen for landbrugsvirksomheder i det åbne land.

Randers Kommune har stillet vilkår om maksimal støjbelastning i overensstemmelse med de anbefalede støjgrænser for at fastholde anlægget på et acceptabelt støjniveau for normale landbrugsaktiviteter.

Transport/vejforhold

Transporter til og fra anlægget fordeler sig på følgende typer:

Transporter:	Før udvidelsen	Efter udvidelse
Levering af foder/mineraler	52	52
Afhentning af smågrise	52	52
Transporter med husdyrgødning	204	204
Afhentning af døde dyr	52	52
Afhentning af affald	52	52
I alt	412	412

Tabel 4: Transporter til og fra anlægget nu og efter udvidelse.

Kommunens vurderinger og bemærkninger

Det samlede antal transportere vurderes at være af begrænset omfang (ca. 1-2 transportere pr. dag). Ved adgangsvejen til anlægget ligger en beboelse (Amstrupgårdsvej 44) som ejes af ansøger. Det vurderes, at adgangsvejene til anlægget ligger hensigtsmæssig i forhold til øvrige nabobeboelser. Randers Kommune vurderer således, at husdyrbrugene ikke vil medføre gener fra transport og trafik.

Det bemærkes, at færdsel på offentlig vej ikke kan reguleres i miljøtilladelsen, men reguleres af Færdselsloven og håndhæves af politiet.

Lys

Der vil være et vist lysudfald fra bygningernes vinduer. Staldbelysning er slukket om natten. Der er udendørsbelysning ved stuehuset, ved foderladen og ved porte og døre, men der forekommer ingen kraftig udendørsbelysning.

Kommunens vurderinger og bemærkninger

Da der udelukkende forekommer almindelig udendørs belysning og ikke opsættes kraftige projektører til belysning af bygninger, pladser m.v., vurderes der ikke, at opstå væsentlige lysgener for naboer eller trafik.

Fluer og skadedyr

I ansøgningen er oplyst, at fluer og skadedyr vil blive bekæmpet i overensstemmelse med gældende retningslinjer. Der anvendes rovfluer til fluebekæmpelse i staldene. Rotter bekæmpes i samarbejde med en professionel skadedyrsbekæmper.

Kommunens vurderinger og bemærkninger

Fluer i store mængder kan give anledning til gener hos naboer. For at undgå masseforekomster af fluer er det afgørende, at der på produktionsanlægget er en god gødningshåndtering og en generel god staldhygiejne.

Erfaringsmæssigt opstår større forekomst af fluer typisk på landbrug med dybstrøles-systemer og på utildækkede møddinger med daglig tilførsel. Da husdyrproduktionen ikke anvender dybstrøles-systemer, vurderer Randers Kommune, at risikoen for væsentlige fluegener er begrænset. Randers Kommune har stillet fastholdelsesvilkår om at fluebekæmpelse skal ske efter de gældende retningslinjer fra Statens Skadedyrslaboratorium.

Andre forhold

Afstandskrav

Ifølge Husdyrloven og Husdyrgødningsbekendtgørelsen må stalde og lignende, samt gødningsopbevaringsanlæg og ensilagepladser, ikke etableres inden for nærmere fastsatte afstande, jf. tabel 5.

Afstandskravene i Husdyrlovens §§ 6, 7 og 8 gælder for etablering, udvidelse eller ændring, der medfører øget forurening. Afstandskravene i Husdyrgødningsbekendtgørelsens § 22 gælder for nyetablering af beholdere til flydende husdyrgødning.

	Faktisk afstand	Min. krav til afstand
Husdyrlovens § 6		
Nabobeboelse, byzone, sommerhusområde og lokalplanlagt område til boliger	Ca. 650 m.	50 ¹ m
Husdyrlovens § 7		
Nærmere bestemte ammoniakfølsomme naturtyper	> 1.000 m	10 m
Husdyrlovens § 8		
Ikke-almene vandforsyningsanlæg	Ca. 300 m (egen boring)	25 m
Almene vandforsyningsanlæg	>1.000 m til Sdr. Borup Vandværk (DGU 68.979).	50 m
Vandløb (herunder dræn) og søer	Ca. 370 m til vandløb. Ca. 60 m til sø. > 15 m til dræn iflg. ansøger.	15 m
Offentlig vej og privat fællesvej	Ca. 300 m til Amstrupgårdsvej.	15 m
Levnedsmiddelvirksomhed	> 25 m.	25 m
Beboelse på samme ejendom	Ca. 0 m (stald 12). Ca. 50 m klimacontainer	15 m
Naboskel	Ca. 170 m.	30 m
Åbne vandløb og søer >100 m ²	-	100 ² m
Husdyrgødningsbekendtgørelsens § 22		
Nabobeboelse	-	300 ³ m
§ 7 natur	-	300 ⁴ m

Tabel 5

¹Hvis forureningen øges.

²Gælder kun ved nyanlæg af beholdere til flydende husdyrgødning.

³Gælder kun ved nyanlæg af beholdere uden "fast overdækning" til flydende husdyrgødning fra svin og pelsdyr.

⁴Gælder kun ved nyanlæg af beholdere uden "fast overdækning" til flydende husdyrgødning.

Kommunens vurderinger og bemærkninger

Husdyrlovens § 6:

Ifølge Husdyrlovens § 6 er der forbud mod at etablere husdyranlæg og gødnings- og ensilageopbevaringsanlæg på husdyrbrug samt foretage udvidelser og ændringer af husdyrbrug, hvis det medfører forøget forurening, inden for 50 m fra nabobeboelser, byzone, sommerhusområde eller lokalplanlagt område til boliger. Det eksisterende anlæg og klimacontainerne overholder afstandskravet på 50 m.

Husdyrlovens § 7:

Ifølge Husdyrlovens § 7 er der endvidere forbud mod at etablere, udvide og ændre husdyranlæg eller gødningsopbevaringsanlæg på husdyrbrug der ligger i en afstand på mindre end 10 meter til nærmere bestemt sårbar natur, jf. Husdyrlovens § 7. Som det fremgår af tabel 5, ligger bygningdelene mere end 1 km meter fra sårbar natur.

Husdyrlovens § 8:

Som det fremgår af tabel 5 er afstandskravet på 15 m til egen beboelse ikke overholdt, idet stald 12 ligger direkte op til stuehuset. Afstandskravet gælder dog udelukkende, hvis der samtidig sker en forøgelse af forureningen fra den pågældende bygning (stald, gødningsopbevaringsanlæg og lignende). Da produktionsarealet i stald 12 er uændret og forureningen dermed ikke øges, er afstandskravet ikke relevant. De nye klimacontainere overholder afstandskravet. Samtlige øvrige afstandskrav er overholdt.

Der opføres ikke ny beholder for flydende husdyrgødning og afstandskravet til sø/vandløb er derfor ikke relevant.

Husdyrgødningsbekendtgørelsens § 22:

Ifølge Husdyrgødningsbekendtgørelsens § 22 skal nye beholdere for flydende husdyrgødning fra svin og pelsdyr være forsynet med fast overdækning, hvis de er beliggende mindre end 300 m fra nabobeboelser.

Desuden skal alle nye beholdere for flydende husdyrgødning være forsynet med fast overdækning, hvis de er beliggende mindre end 300 m fra de i Husdyrlovens § 7 angivne naturtyper. I stedet for fast overdækning kan der anvendes en teknologi, der er optaget på Miljøstyrelsens teknologiliste, som en teknologi, der kan erstatte fast overdækning.

Der opføres ikke ny beholder for flydende husdyrgødning og afstandskravene er derfor ikke relevante.

På baggrund af ovenstående vurderer Randers Kommune, at projektet er i overensstemmelse med afstandskrav fastsat i Husdyrlovens § 6-8 og Husdyrgødningsbekendtgørelsens § 22.

Opbevaring/håndtering af husdyrgødning

Husdyrbruget forventer at producere ca. 5.100 m³ gylle om året.

Gyllen opbevares i to gyllebeholdere på 800 m³ og 2.000 m³, samt i lejet beholder på 1.000 m³. Den samlede opbevaringskapacitet er på ca. 3.800 m³.

Opbevaringskapacitet er beregnet til ca. 9 mdr. (3.800/5.100*12).

Gyllen pumpes fra fortanke ved staldene til gyllebeholderne. Der er ingen fast pumpe monteret til tømning af gyllebeholderne. Al omlastning af gylle sker med gyllevogn med fastmonteret sugekran.

Kommunens vurderinger og bemærkninger

Randers Kommune vurderer, at der på husdyrbruget bør være en opbevaringskapacitet på mindst 9 måneder. Dette for at undgå udkørsel af gylle under vejrmæssige forhold, som ikke egner sig til udbringning.

Den projekterede opbevaringskapacitet på husdyrbruget svarer til ca. 9 mdr. Kommunen vurderer således, at opbevaringskapaciteten er tilstrækkelig.

Kommunen har stillet vilkår om mindst 9 måneders opbevaringskapacitet, for at fastholde en miljømæssig forsvarlig opbevaringskapacitet på husdyrbruget.

Ved tømning af gyllebeholdere med fastmonterede pumper eller traktorpumpe er der ved overførslen til gyllevogn risiko for spild af flydende husdyrgødning og forøget risiko for uheld. Randers Kommune har derfor stillet vilkår om, at overpumpning af gylle til gyllevogn skal ske via hydraulisk pumpekran på gyllevognen. Hvis der ønskes anvendt pumper, der er fastmonteret på gyllebeholdere eller traktorpumpe med pumperør, der er ført ud over beholderkanten, skal der ved gyllebeholderne etableres en befæstet påfyldningsplads med fald mod afløb til opsamlingsbeholder.

Restvand / overfladevand

Restvand og overfladevand fra bedriften bortskaffes på følgende måde:

- Restvand fra vask af stalde, drikkevandsspild m.v. ledes til gyllesystemet og er inkluderet i normproduktionen af husdyrgødning.
- Påfyldning af sprøjteudstyr foregår på vaskeplads, hvorfra der er afløb til fortank. Rengøring af sprøjteudstyr foregår i marken.
- Sanitært spildevand fra driftsbygninger og stuehus ledes til trixtank og nedsivning.
- Tagvand fra de eksisterende bygninger afledes til dræn.

Kommunens vurderinger og bemærkninger

Randers Kommune vurderer, at husdyrbrugets håndtering af restvand sker miljømæssigt forsvarligt og har ikke fundet anledning til at stille skærpende vilkår.

Affald

På virksomheden produceres primært følgende affaldstyper:

- Dagrenovationslignende/forbrændingseget affald.
- Landbrugsplast
- Jern- og metalskrot.
- Olie- og kemikalieaffald.

Brændbart affald i form af plastik, papirsække, aftøringspapir og tom rengjort emballage bliver opsamlet i container og bortskaffes via en indsamlingsordning for er-

hversvirksomheder eller til kommunalgenbrugsplads. Jern og metal afhændes til produkthandler.

Klinisk risikoaffald i form af medicinglas og -rester samt kanyler bortskaffes via indsamlingsordning for erhvervsvirksomheder, indleveres på genbrugsplads eller sendes med dyrlægen retur.

Spildolie opbevares i tromler/dunke på fast gulv uden afløb i værkstedet/maskinhus. Emballage og rester afhændes til godkendt aftager/kommunal genbrugsplads.

Kommunens vurderinger og bemærkninger

Randers Kommune vurderer, at husdyrbrugets håndtering af affald sker miljømæssigt forsvarligt og har ikke fundet anledning til at stille skærpende vilkår.

I den forbindelse bemærkes, at virksomhedens affald sorteres, opbevares og bortskaffes i henhold til Randers Kommunes regulativ for bortskaffelse af erhvervsaffald.

Randers Kommunes regulativer og forskrifter på affaldsområdet og den generelle lovgivning vurderes at være tilstrækkelig til at sikre, at der ikke sker en væsentlig miljøpåvirkning som følge af virksomhedens affaldshåndtering.

Olie- og kemikalier

Der er følgende olietanke på husdyrbruget:

- To stk. overjordiske ståltanke fra henholdsvis 2002 (5.900 liter) og 1999 (1.800 liter). Tankene anvendes til opbevaring af diesel og er placeret på betongulv i maskinhus.
- Sprøjtemidler opbevares i aflåst kemirum (uden gulvafløb).

Kommunens vurderinger og bemærkninger

Dieselolie

Indretning, etablering og drift af olietanke reguleres af Olietankbekendtgørelsen⁴

Randers Kommune vurderer, at Olietankbekendtgørelsens krav til indretning er tilstrækkelig til at minimere risikoen for spild/lækager fra selve dieseltanken.

Ved dieseltankanlæg forekommer hyppigt påfyldning af landbrugsmaskiner med tankpistol med risiko for spild af olie som følge af overløb m.v. Randers Kommune har stillet vilkår om, at tank- og påfyldningssted skal være tæt, befæstet og overdækket. Randers Kommune gør opmærksom på, at opsamlet spild skal bortskaffes som farligt affald, jf. *Randers Kommunes Regulativ for erhvervsaffald*.

Sprøjtemidler

⁴ Bekendtgørelse nr. 1611 af 10. december 2015 om indretning, etablering og drift af olietanke, rørsystemer og pipelines.

Randers Kommune vurderer, at opbevaringen af sprøjtemidler på husdyrbruget sker miljømæssigt forsvarligt.

Uheld

Største risiko for uheld vurderes at kunne ske i forbindelse med følgende:

- Opbevaring og håndtering af flydende husdyrgødning.
- Opbevaring og håndtering af dieselolie.
- Opbevaring og håndtering af sprøjtemidler.

Der forekommer ikke oplag af stoffer i sådanne mængder, at virksomheden er omfattet af Risikobekendtgørelsen.

Kommunens vurderinger og bemærkninger

Randers Kommune har stillet en række vilkår, der sammen med de generelle regler på området vurderes at minimerer risikoen for uheld eller skadelige virkninger, hvis der skulle ske uheld. Således er der bl.a. stillet en række vilkår til husdyrbrugets gødnings-håndtering og opbevaring af diesel.

Offentliggørelse

Partshøring

Orientering om udkast til miljøtilladelse har været fremsendt til ejere/medejere samt beboere af beboelser inden for lugtkonsekvensområde (566 m).

Orienteringen blev fremsendt den 5. juli 2018. Fristen til at kommentere udkastet var den 23. juli 2018. Der er indkom ingen bemærkninger.

Offentliggørelse af tilladelsen

Tilladelsen bekendtgøres på Randers Kommunes hjemmeside www.randers.dk den 6. august 2018, som er tilladelsens dato.

Følgende er underrettet om tilladelsen:

- Ansøger
- Konsulent
- Parter
- Danmarks Naturfredningsforening, dnranders-sager@dn.dk
- Danmarks Sportsfiskerforbund, post@sportsfiskerforbundet.dk
- Danmarks Sportsfiskerforbund, lokalafdeling, ta@sportsfiskerforbundet.dk
- Det Økologiske Råd, husdyr@ecocouncil.dk
- Dansk Ornitologisk Forening, natur@dof.dk
- Lokalafdelingen Dansk Ornitologisk Forening, randers@dof.dk
- Sundhedsstyrelsen, senord@sst.dk

Klagevejledning

Denne afgørelse kan påklages til Miljø- og Fødevareklagenævnet jf. Husdyrlovens § 76.

Hvem kan klage?

Denne afgørelse kan påklages til Miljø- og Fødevareklagenævnet af:

- afgørelsens adressat,
- miljø- og fødevareministeren, når væsentlige nationale eller internationale interesser er berørt, og
- enhver, der har en individuel, væsentlig interesse i sagens udfald.
- Foreninger og organisationer som nævnt i Husdyrlovens §§ 85-87

Hvordan klager jeg?

Du klager via Klageportalen, som du finder på www.borger.dk og www.virk.dk. Klagen sendes herefter gennem Klageportalen til Randers Kommune.

Klagen skal være indgivet inden fire uger efter denne afgørelse er meddelt - **senest den 5. september 2018**. Er afgørelsen offentligt bekendtgjort, regnes klagefristen dog altid fra bekendtgørelsen. Klagen er indgivet, når den er tilgængelig for Randers Kommune i Klageportalen.

Når du klager, skal du betale et gebyr på kr. 900 for private. Virksomheder og organisationer skal betale et gebyr på 1.800 kr. Du betaler gebyret med betalingskort på Klageportalen.

Du kan læse mere om klagens behandling på Miljø- og Fødevareklagenævnets hjemmeside www.nmkn.dk

Kan jeg blive fritaget for brug af Klageportalen?

Hvis du ønsker at blive fritaget for at bruge Klageportalen, skal du sende en begrundet anmodning herom til Randers Kommune via e-mail landbrug@randers.dk eller med almindelig post til Randers Kommune, Teknik og Miljø, Laksetorvet, 8900 Randers C, att. Landbrug. Randers Kommune videresender anmodningen til Miljø- og Fødevareklagenævnet, som beslutter, om du kan blive fritaget.

Må tilladelse udnyttes, hvis den påklages?

Når en klage modtages i Miljø- og Fødevareklagenævnet, bliver der oprettet en sag i nævnets journalsystem.

Sagens parter orienteres om Miljø- og Fødevareklagenævnets sagsbehandlingstid, om persondataloven og om frist for fremsættelse af yderligere bemærkninger til sagen.

En klage over afgørelsen har ikke opsættende virkning, medmindre Miljø- og Fødevareklagenævnet bestemmer andet. Dette betyder, at afgørelsen straks kan tages i brug, men det sker på eget ansvar, da klageinstansen eventuelt kan ændre eller ophæve afgørelsen.

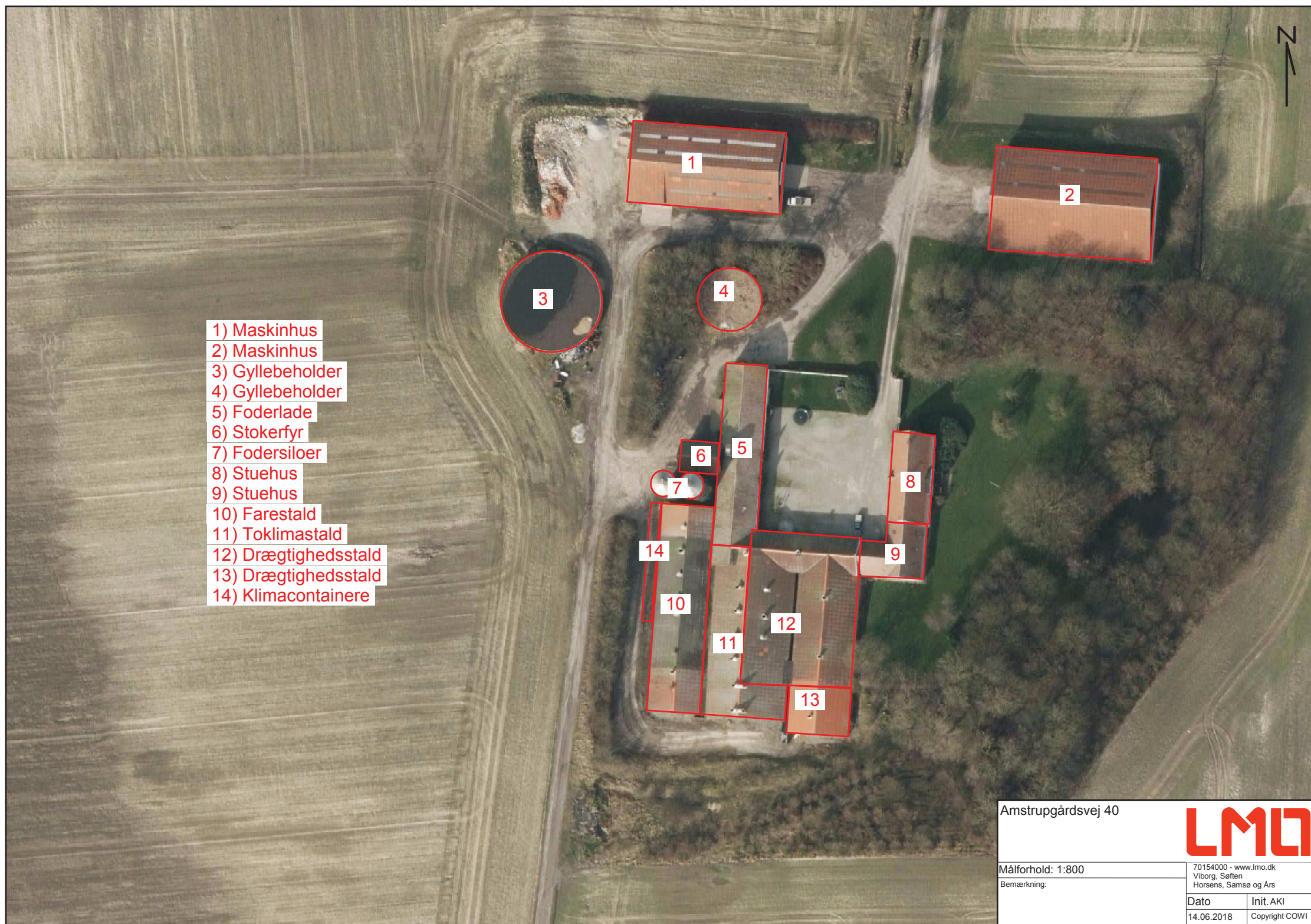
Hvis du vil indbringe afgørelsen for domstolene, skal det ske inden 6 måneder fra afgørelsen er meddelt jf. Husdyrlovens § 90.


Selvom der anlægges retssag, er man forpligtet til at rette sig efter Miljø- og Fødevarerklagenævnets afgørelse, indtil domstolen måtte bestemme noget andet.

Bilag:

Bilag 1: Situationsplan og oversigt over produktionsareal

Bilag 2: Naturarealer i forhold til anlæg



Amstrupgårdsvej 40			
Målforshold: 1:800	Bemærkning:		
Dato	Init. AKI		
14.06.2018	Copyright COWI		

