

MILJØGODKENDELSE
af
kvægbruget

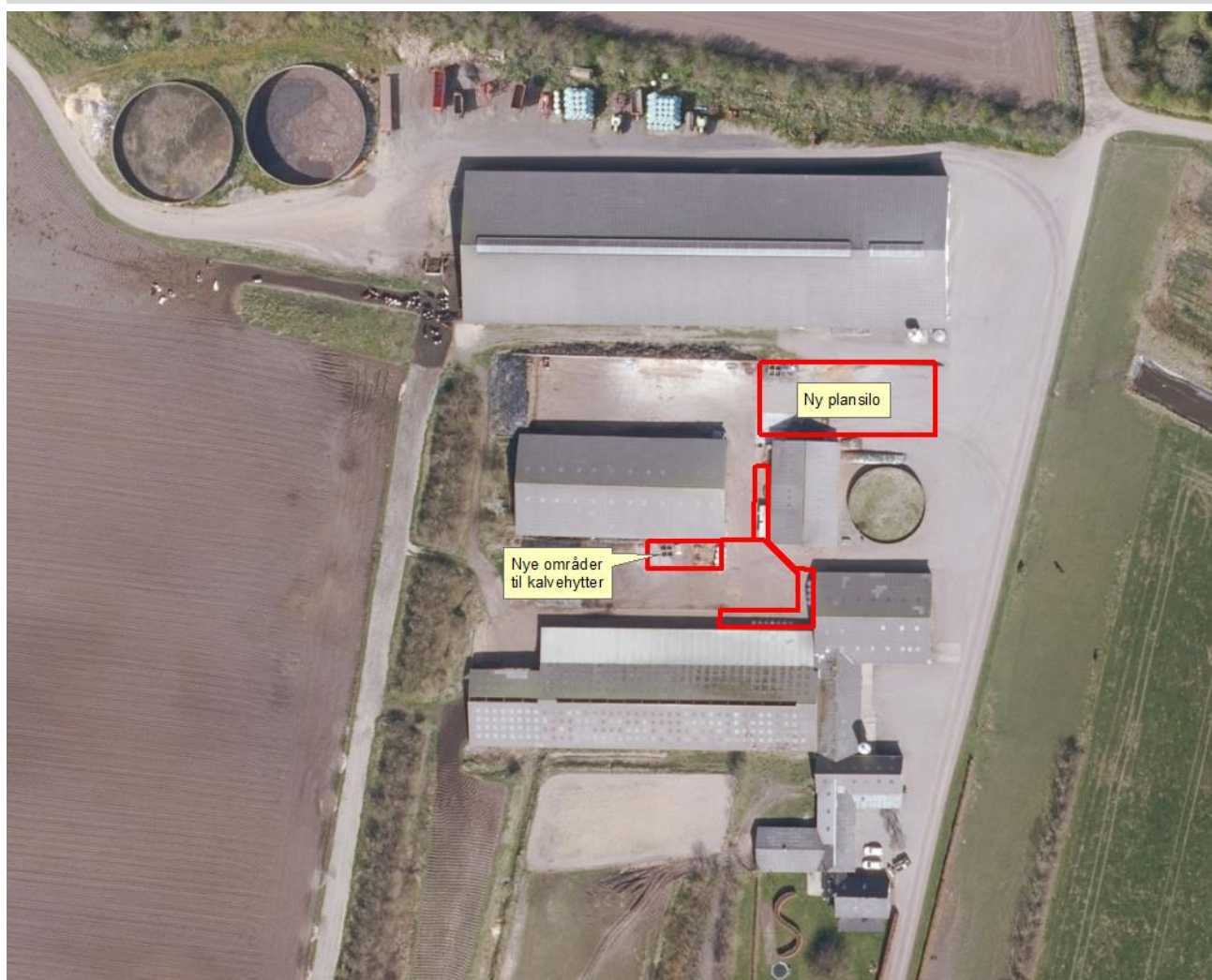
Sønderhøjgård
Vittarpvej 110
6855 Outrup

I henhold til § 16a i Bekendtgørelse af lov nr.
1020 af 6. juli 2018
om husdyrbrug og anvendelse af gødning m.v.

Varde
Kommune



Afgjort 11. december 2018



Postadresse:
Varde Kommune
Bytoften 2, 6800 Varde

Udarbejdet af:

Sagsbehandler: Jørgen Enevoldsen
Direkte tlf. 7994 7150
E-mail: jene@varde.dk

VARDE KOMMUNE

Erhvervscenteret - Landbrug
Teknik og Miljø
Bytoften 2
6800 Varde

www.vardekommune.dk
vardekommune@varde.dk

Doknr. 138458-18

Sagsnr. 18-6871

Indholdsfortegnelse:

1	INDLEDNING	5
2	BAGGRUND FOR MILJØGODKENDELSE	6
2.1	DATABLAD	6
2.2	BAGGRUND OG HISTORIK	6
3	GODKENDELSE	7
3.1	BESKRIVELSE AF PROJEKTET	7
3.2	DISPENSATION	7
3.3	SUPPLERENDE OPLYSNINGER	7
3.4	FORUDSÆTNINGER	8
4	VILKÅR FOR MILJØGODKENDELSEN	9
4.1	PRODUKTIONSAREALER	9
4.2	DRIFT OG INDRETNING	9
4.3	LANDSKABSINTERESSER	9
4.4	AMMONIAKREDUCERENDE TILTAG	9
4.5	OPBEVARING OG HÅNDTERING AF HUSDYRGØDNING	9
4.6	LUGT	9
4.7	STØJ OG VIBRATIONER	10
4.8	STØV	10
4.9	SKADEDYR	11
4.10	SPILDEVAND, OVERFLADEVAND OG RESTVAND	11
4.11	OPLAG AF OLIE, PESTICIDER OG ØVRIGE KEMIKALIER	11
4.12	LYS	11
4.13	EGENKONTROL	11
4.14	BEDSTE TILGÆNGELIGE TEKNIK	11
4.15	UHELD OG RISICI	11
4.16	OPHØR	11
5	KLAGEVEJLEDNING	12
6	OFFENTLIGGØRELSE	13
7	MILJØTEKNISK BESKRIVELSE OG VURDERING	14
7.1	BELIGGENHED	14
7.2	AFSTANDSKRAV	15
7.3	LANDSKAB OG KULTURMILJØ	16
7.4	SAMDRIFT	18
7.5	BIAKTIVITETER	18
7.6	INDRETNING	18
7.7	PRODUKTIONSAREALETS STØRRELSE	20
7.8	FORBRUG AF VAND OG ENERGI	21
7.9	AFFALD	22
7.10	OPLAG AF DIESEL- OG FYRINGSOLIE	23
7.11	HUSDYRGØDNING - PRODUKTION, OPBEVARING OG UDBRINGNING	23
7.12	ENSILAGE- OG FODEROPBEVARING	24
7.13	LUGT	25
7.14	STØJ OG RYSTELSER	26
7.15	STØV	27
7.16	SKADEDYR	27
7.17	DØDE DYR	28
7.18	LYS	28
7.19	TRANSPORT	28
7.20	SPILDEVAND	30

7.21	DRIFTSFORSTYRRELSER ELLER UHELD.....	31
7.22	BESKYTTEDE NATUROMRÅDER OMKRING HUSDYRBRUGET - AMMONIAK.....	32
7.23	PÅVIRKNING AF "BILAG IV ARTER".....	37
7.24	BAT - AMMONIAK.....	38
7.25	SAMLET BAT-VURDERING.....	39
8	EGENKONTROL	40
9	FORANSTALTNINGER VED OPHØR AF PRODUKTION	40
10	ALTERNATIVE MULIGHEDER	40
11	NABO- / PARTSHØRING.....	40
12	SAMLET VURDERING.....	41

1 Indledning

Denne miljøgodkendelse fastlægger de vilkår, der skal gælde for en udvidelse af husdyrbruget på Vittarpvej 110, 6855 Outrup i Varde Kommune. Vilkårene sikrer, at udvidelse og drift af husdyrbruget kan ske uden at påvirke miljøet væsentligt.

Miljøet skal i denne sammenhæng forstås som omgivelserne i bred forstand, herunder befolkning, flora og fauna, vandmiljø, landskab og kulturhistorie samt ressourceforbrug.

I forbindelse med udarbejdelse af udkast til miljøgodkendelse, har Varde Kommune udarbejdet en miljøteknisk beskrivelse og vurdering af det ansøgte projekt. Denne danner baggrund for afgørelsen, herunder de stillede vilkår, som fremgår af afsnit 4.

Ansøgningen om miljøgodkendelse har været offentliggjort på Digital MiljøAdministration (DMA) www.dma.mst.dk fra den 12. – 26. september 2018. (Idéfasen). Offentligheden har hermed haft mulighed for at komme med forslag og bemærkninger til projektet, samt anmode om at få tilsendt udkast til afgørelse, når denne foreligger.

Varde Kommune har ikke modtaget henvendelser angående udvidelsen i idéfasen efter offentlig annoncering.

Et udkast til afgørelse har været sendt i parts/nabohøring i 30 dage, hvor der har været mulighed for at komme med synspunkter, kommentarer eller indsigelser til projektet.

Copyright på kort: Grundkort – Varde kommune, Matrikelkort – GST, Luftfoto – Cowi.

2 Baggrund for miljøgodkendelse

2.1 Datablad

Ansøger:	Sønder Højgård I/S, Vittarpvej 110, 6855 Outrup
Kontaktperson:	Kjartan Poulsen, tlf. 2128 8899, k.poulsen@mail.dk
Husdyrbrugets navn og adresse:	Sønder Højgård I/S, Vittarpvej 110, 6855 Outrup
Ejerlav og matrikel nr.:	Vittarp By, Outrup, 1a m.fl.
Virksomhedens art:	Malkekvægsbedrift
Ejendomsnummer:	5730096657
CHR-nummer:	45656
CVR-nummer:	21103977
Konsulent:	Mette Ibsen-From, SAGRO, tlf. 7660 2192, mif@sagro.dk
Tilsynsmyndighed:	Varde Kommune
Ansøgning:	Skema nr. 203742, version 5, indsendt den 1. november 2018
Udkast i nabohøring:	1. november 2018
Godkendelsesdato:	11. december 2018

2.2 Baggrund og historik

11. august 2009 fik husdyrbruget en § 12-miljøgodkendelse (MGK2009) til byggeri af ny kostald, 2 nye gyllebeholdere og en ny køresilo. Der blev godkendt en besætning bestående af 372 køer, 99 småkalve (0-6 mdr.), 50 kvier (15-18 mdr.), 200 producerede tyrekalve (40-50 kg.) samt 5 heste.

Den nye kostald og de to nye gyllebeholdere er opført. Køresiloen er ikke opført.

Sønder Højgård I/S har nu søgt om miljøgodkendelse på baggrund af et ønske om at overgå til ny lovgivning med den fleksibilitet det medfører, samt etablere en ensilageplansilo på Vittarpvej 110, 6855 Outrup.

Ansøgningen er modtaget af Varde Kommune den 15. juni 2018.

I forbindelse med sagsbehandlingen er der indhentet supplerende oplysninger.

3 Godkendelse

Varde Kommune har afgjort, at husdyrbruget på Vittarpvej 110, 6855 Outrup kan udvides som ansøgt. Der er nærmere redegjort for de vurderinger der ligger til grund for afgørelsen i den miljøtekniske beskrivelse og vurdering.

Miljøgodkendelsen meddeles efter § 16a i "Bekendtgørelse af lov nr. 1020 af 6. juli 2018 om husdyrbrug og anvendelse af gødning m.v." herefter benævnt husdyrbrugloven, på en række nærmere angivne vilkår i afsnit 4.

Husdyrbruget skal til enhver tid leve op til gældende regler i love og bekendtgørelser – også selvom disse regler eventuelt måtte være skærpede i forhold til denne afgørelse.

Det skal i øvrigt bemærkes, at tilladelser og godkendelser der vedrører anden lovgivning, for eksempel byggetilladelse, skal indhentes særskilt.

Henvendelse om afgørelsen kan ske til Varde Kommune, Erhvervscenteret - Landbrug.

Eventuelle udvidelser og ændringer af husdyrbrugets anlæg, som ikke fremgår af denne afgørelse, skal meddeles til – og godkendes af Varde Kommune inden disse gennemføres.

Miljøgodkendelsen bortfalder, såfremt den ikke er udnyttet inden 6 år fra godkendelsesdatoen. Ophører udnyttelse af miljøgodkendelsen helt eller delvist i tre på hinanden følgende år bortfalder den del der ikke har været udnyttet de seneste tre år.

3.1 Beskrivelse af projektet

Sønderhøjgård I/S, Vittarpvej 110, 6855 Outrup søger om miljøgodkendelse efter ny lovgivning. Miljøgodkendelsen søges for at få mulighed for at udnytte muligheden for fleksibilitet i den nye lovgivning til at udnytte eksisterende produktionsareal f.eks. til at skifte mellem køer og kvier. I den fremtidige drift vil der fortsat være kvægbrug på ejendommen.

Driften sker i de allerede eksisterende stalde, uden at der foretages ændringer i bygningerne.

Tidligere godkendt plansilo, der endnu ikke er etableret, etableres i forbindelse med denne godkendelse.

Der er angivet produktionsarealer, som det fremgår af tabel 1 og figur 3.

3.2 Dispensation

Varde Kommune meddeler i henhold til Husdyrbruglovens § 9 stk. 3 dispensation til at produktionsarealet i bygning 10 også kan omfatte nakkebomsarealerne.

3.3 Supplerende oplysninger

I forbindelse med sagsbehandlingen har Varde Kommune orienteret og indhentet oplysninger fra følgende:

- Idéfasen ved offentlig annoncering
- Interne høringer i Varde Kommune
- Nabohøring ved berørte naboer

3.4 Forudsætninger

Varde Kommune forudsætter, at projektet gennemføres og drives som beskrevet i ansøgningen, og at den generelt gældende lovgivning overholdes.

Miljøgodkendelsen meddeles på vilkår, der sikrer at kravene i § 27 i husdyrbrugloven opfyldes. Der stilles derfor følgende vilkår til husdyrbrugets anlæg:

4 Vilkår for miljøgodkendelsen

4.1 Produktionsarealer

- a. Husdyrbruget må maksimalt have produktionsarealer, som det fremgår af tabel 1, og beliggende, som det fremgår af figur 3.

4.2 Drift og indretning

- a. Husdyrbrugets drift og indretning skal være i overensstemmelse med de oplysninger der fremgår af den miljøtekniske beskrivelse, med mindre andet fremgår af afgørelsens vilkår.
- b. Ny ensilageplansilo skal opføres i henhold til landbrugets byggeblade 103.09-01, 103.09-02, 103.09-03 eller 103.09-06.

De 4 sider skal enten etableres med en mindst 1 m høj sidemur eller med mindst to meter bred randbelægning, som alle steder har minimum tre procent fald mod afløb.

- c. Arealet, som er markeret på figur 9 skal hvert år afgræsses med dyr svarende til 0,3-0,5 DE/ha.
- d. Der skal være en vold mellem de to gyllebeholdere (bygning 13 og 14) og søen mod nord, som sikrer, at den mængde gylle, som opbevares over jordoverfladen i de 2 gyllebeholdere ikke i tilfælde af uheld kan løbe ned i søen.
- e. De vilkår der vedrører driften, skal være kendt af de ansatte/andre der er beskæftiget med den pågældende del af driften. Et eksemplar af miljøgodkendelsen skal til enhver tid være tilgængeligt for de personer, der har ansvaret for husdyrbrugets daglige drift.

4.3 Landskabsinteresser

- a. Placering, udformning, arkitektur og materialevalg af nybyggeri skal følge beskrivelsen i den miljøtekniske redegørelse.

4.4 Ammoniakreducerende tiltag

- a. Alle køernes gangarealer i bygning 10 skal være etableret som faste drænedede gulve med skraber.

Gulvet skal være dimensioneret med et fald på 1,5 % mod ajlefløb i gulvmidte.

Lysningsarealet til ajlefløb / gylleopsamling må maksimalt udgøre 5 % af det samlede gangareal.

Der skal hver dag foretages skrabninger hver anden time.

Skraberen skal vedligeholdes i overensstemmelse med producentens vejledning. Vejledningen skal opbevares på husdyrbruget.

4.5 Opbevaring og håndtering af husdyrgødning

- a. Påfyldning af gylle til gyllevogn og lignende skal altid ske under opsyn.

4.6 Lugt

- a. Hele husdyrbruget og dets omgivelser skal renholdes således, at lugtgener begrænses mest muligt.

- b. Såfremt tilsynsmyndigheden skønner, at lugtgener i omgivelserne vurderes at være væsentligt større end der kan forventes ifølge grundlaget for miljøvurderingen, skal husdyrbruget lade foretage undersøgelse af muligheder for begrænsning af lugtkilder og/eller behandling af afkastluften. Undersøgelsens omfang vil blive fastsat af tilsynsmyndigheden på baggrund af en konkret vurdering af sagen. Lugtundersøgelser kan maksimalt kræves én gang pr. år. Virksomheden afholder selv omkostningerne til dokumentation, undersøgelser og målinger.

4.7 Støj og vibrationer

- a. Husdyrbrugets bidrag til støjbelastningen må, ved udendørs opholdsarealer ved boliger beliggende i landzone uden for eget skel, ikke overskride de anførte værdier 1,5 meter over terræn i frit felt:

Tidspunkt	Støjgrænser	Reference tidsrum
Dag		
Mandag - fredag kl. 07 - 18	55 dB(A)	8 timer
Lørdag kl. 07 - 14	55 dB(A)	7 timer
Lørdag kl. 14 - 18	45 dB(A)	4 timer
Søn- og helligdag kl. 07 - 18	45 dB(A)	8 timer
Aften		
Alle dage kl. 18 - 22	45 dB(A)	1 time
Nat		
Alle dage kl. 22 - 07	40 dB(A)	½ time

Støjgrænser

- b. Støjens maksimalværdi må om natten ikke overstige ovenstående grænseværdier med mere end 15 dB(A) ved alle beboelser.
- c. Ved dokumentation for overholdelse af støjvilkår skal der ses bort fra kortvarig sæsonafhængig kørsel uden for husdyranlægget f.eks. pløjning og høst.
- d. Hvis tilsynsmyndigheden vurderer det nødvendigt, skal husdyrbruget dokumentere, at støjvilkåret er overholdt. Dokumentationen skal belyse støjbelastningen med husdyrbruget i fuld repræsentativ drift. Dette kan dog højst kræves en gang årligt, såfremt ovennævnte støjgrænser overholdes.

Dokumentationen skal ske i form af resultat af en støjmåling udført efter retningslinjerne i Miljøstyrelsens vejledning nr. 5 og 6/1984, eller efter en beregning udført efter den nordiske beregningsmetode for ekstern støj fra virksomheder jf. Miljøstyrelsens vejledning nr. 5/1993. Ved ændringer skal den nyeste vejledning anvendes.

Er dokumentationen udført som beregning, skal den indeholde de oplysninger om beregningsforudsætningerne, som er nødvendige for vurdering af rigtigheden af beregningsresultaterne. Er dokumentationen udført som måling, skal driftsforholdene under målingen beskrives. Som udgangspunkt accepteres en ubestemthed på de målte eller beregnede støjbelastninger på max. +/- 3 dB(A).

- e. Målingerne eller beregningerne skal udføres af en person eller et laboratorium, som er akkrediteret af DANAK eller godkendt af Miljøstyrelsen til "Måling - ekstern støj".
- f. Resultaterne skal sendes til tilsynsmyndigheden senest 1 måned efter målingernes gennemførelse.

4.8 Støv

- a. Drift af anlægget må ikke medføre væsentlige støvgener uden for husdyranlægget.

4.9 Skadedyr

- a. Der skal på husdyrbruget foretages effektiv fluebekæmpelse i overensstemmelse med de til enhver tid nyeste retningslinjer fra Aarhus Universitet, Institut for Agroøkologi.
- b. Opbevaring af foder skal ske på en sådan måde, at der ikke opstår risiko for tilhold af skadedyr.

4.10 Spildevand, overfladevand og restvand

- a. Overfladevand fra befæstede arealer, som kan være forurenede med næringsstoffer, skal opsamles og udbringes i henhold til gældende regler.

4.11 Oplag af olie, pesticider og øvrige kemikalier

- a. Opbevaring af kemikalier, samt spildolie og kemikalieaffald, skal foregå i rum med fast bund og uden mulighed for forurening af jord, afløbssystem, grundvand og vandløb.

4.12 Lys

- a. Driften må ikke medføre væsentlige lysgener uden for husdyrbruget.

4.13 Egenkontrol

- a. Enhver form for driftsstop af skraber i bygning 10 skal noteres i logbog med angivelse af årsag og varighed. Tilsynsmyndigheden skal underrettes ved driftsstop, der har en varighed af mere end 1 uge.
- b. Logbog, servicefaktura, registrering fra datalogger eller lignende, der dokumenterer, at skraber er i drift og vedligeholdes, skal opbevares på husdyrbruget i mindst fem år og forevises på tilsynsmyndighedens forlangende.

4.14 Bedste tilgængelige teknik

- a. Anlæg der er særligt energiforbrugende, f.eks. køleanlæg til mælk skal kontrolleres og vedligeholdes således, at de altid kører energimæssigt optimalt.

4.15 Uheld og risici

- a. Alle uheld og driftsforstyrrelser, herunder evt. spild på udendørs arealer, der kan medføre forurening, skal straks meddeles alarmcentralen (tlf.: 112) og efterfølgende Erhvervscenteret, Varde Kommune (tlf.: 7994 6800).

4.16 Ophør

- a. Ved ophør af driften, skal der træffes de nødvendige foranstaltninger for at undgå forureningsfare. Alle opbevaringsanlæg skal tømmes og rengøres, og husdyranlægget skal fremstå i miljømæssig god stand.

5 Klagevejledning

Afgørelsen kan påklages til Miljø- og Fødevareklagenævnet i henhold til § 76 i Husdyrbrugloven af de klageberettigede, der fremgår af lovens §§ 84-87.

Hvis du ønsker at klage over afgørelsen skal du gøre det elektronisk og direkte til Miljø og Fødevareklagenævnet via Klageportalen. Du kan få adgang til Klageportalen via Miljø- og Fødevareklagenævnets hjemmeside: www.nmkn.dk.

Din klage skal være modtaget senest den 8. januar 2018 (4 uger efter offentliggørelsen).

Det er en betingelse for behandling af din klage, at du indbetaler et gebyr.

Vejledning om hvordan du klager og om gebyrordningen kan du finde på Miljø- og Fødevareklagenævnets hjemmeside, www.nmkn.dk.

Samme sted fremgår det også, at der er visse særlige forhold, som kan begrunde en undtagelse fra kravet om at klage via Klageportalen.

Har du brug for yderligere oplysninger eller hjælp til Klageportalen, kan du kontakte nh@naevneneshus.dk eller tlf. 7240 5600.

Såfremt afgørelsen ønskes indbragt for domstolene, skal søgsmål være anlagt inden 6 måneder fra afgørelsens offentliggørelse samt være i overensstemmelse med § 26 i forvaltningsloven.

6 Offentliggørelse

Offentliggørelse af afgørelsen sker på Digital MiljøAdministration <https://dma.mst.dk/> under "Offentliggørelser", den 11. december 2018.

På Varde Kommunes vegne den 11. december 2018



Jørgen Enevoldsen

Miljømedarbejder

Kopi sendt til:

- Mette Ibsen-From, SAGRO, mif@sagro.dk
- Sundhedsstyrelsen, Embedslægeinstitutionen Syddanmark, Sorsigvej 35, 6760 Ribe, e-mail: sesyd@sst.dk
- Danmarks Fiskeriforening, Nordensvej 3, Taulov, 7000 Fredericia, e-mail: mail@dkfisk.dk
- Ferskvandsfiskeriforeningen for Danmark, v. Niels Barslund, Vormstrupvej 2, 7540 Haderup, e-mail: nb@ferskvandsfiskeriforeningen.dk
- Arbejderbevægelsens Erhvervsråd, Reventlowsgade 14,1, 1651 Kbh.V, e-mail: ae@ae.dk
- Forbrugerrådet, Fiolstræde 17, 1017 Kbh.K, e-mail: fbr@fbr.dk
- Det Økologiske Råd, Blegdamsvej 4B, 2200 Kbh.N, e-mail: husdyr@ecocouncil.dk
- Danmarks Sportsfiskerforbund, Skyttevej 4, 7182 Bredsten, e-mail: post@sportsfiskeren.dk
- Danmarks Naturfredningsforening, Masnedøgade 20, 2100 København Ø, e-mail: dnvarde-sager@dn.dk
- Dansk Ornitologisk Forening, Vesterbrogade 140, 1620 Kbh.V, e-mail: natur@dof.dk samt lokalforeningen for sydvestjylland e-mail: varde@dof.dk
- Arkvest, post@arkvest.dk

7 Miljøteknisk beskrivelse og vurdering

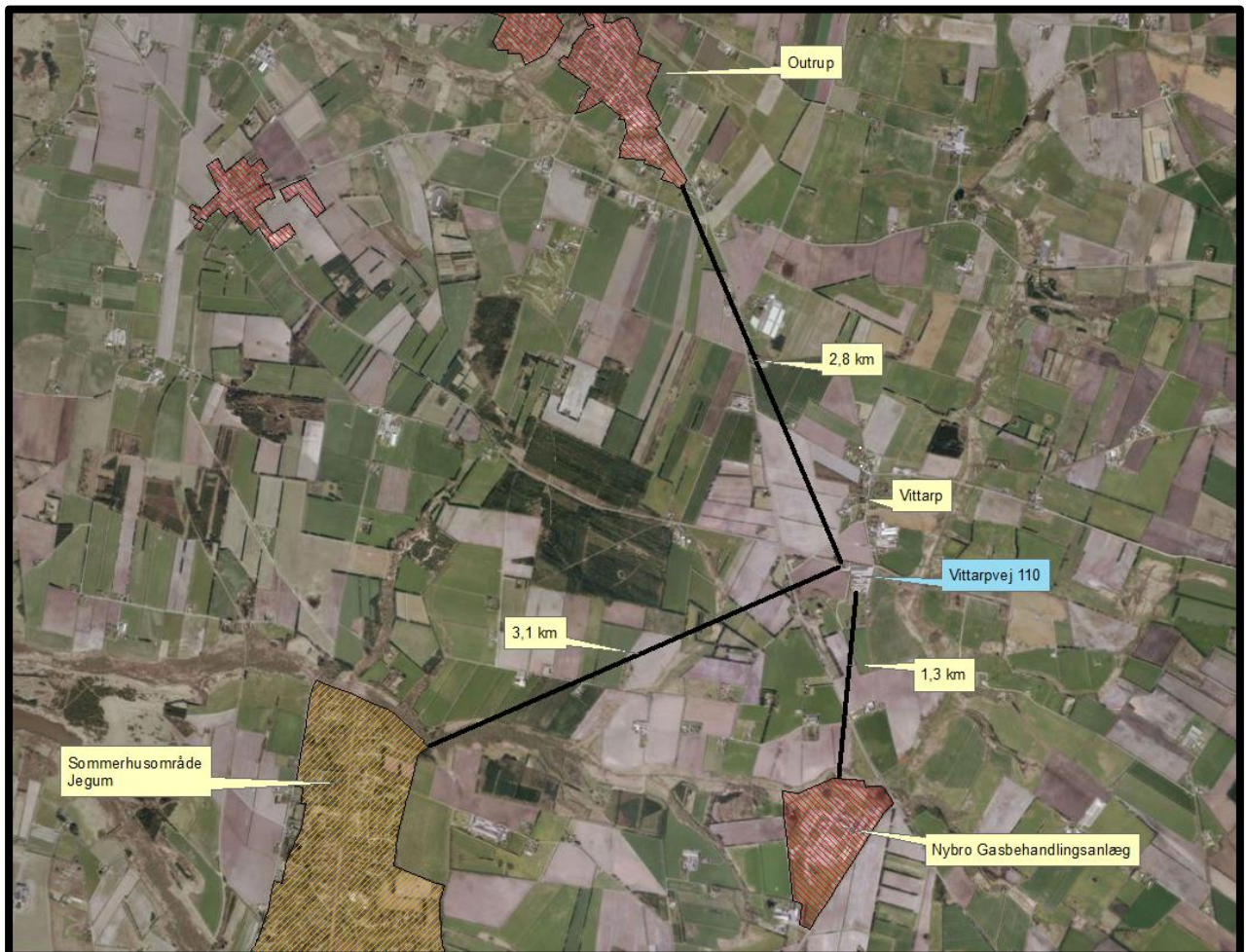
Beliggenhed, landskab og kulturmiljø

7.1 Beliggenhed

Husdyrbruget ligger på adressen Vittarpvej 110, 6855 Outrup, 2,8 km sydøst for Outrup, se figur 1.

Nærmeste byzone er Nybro Gasbehandlingsanlæg, som ligger 1,3 km syd for husdyrbruget, se figur 1.

3,1 km sydvest for husdyrbruget ligger sommerhusområdet Jegum, se figur 1.

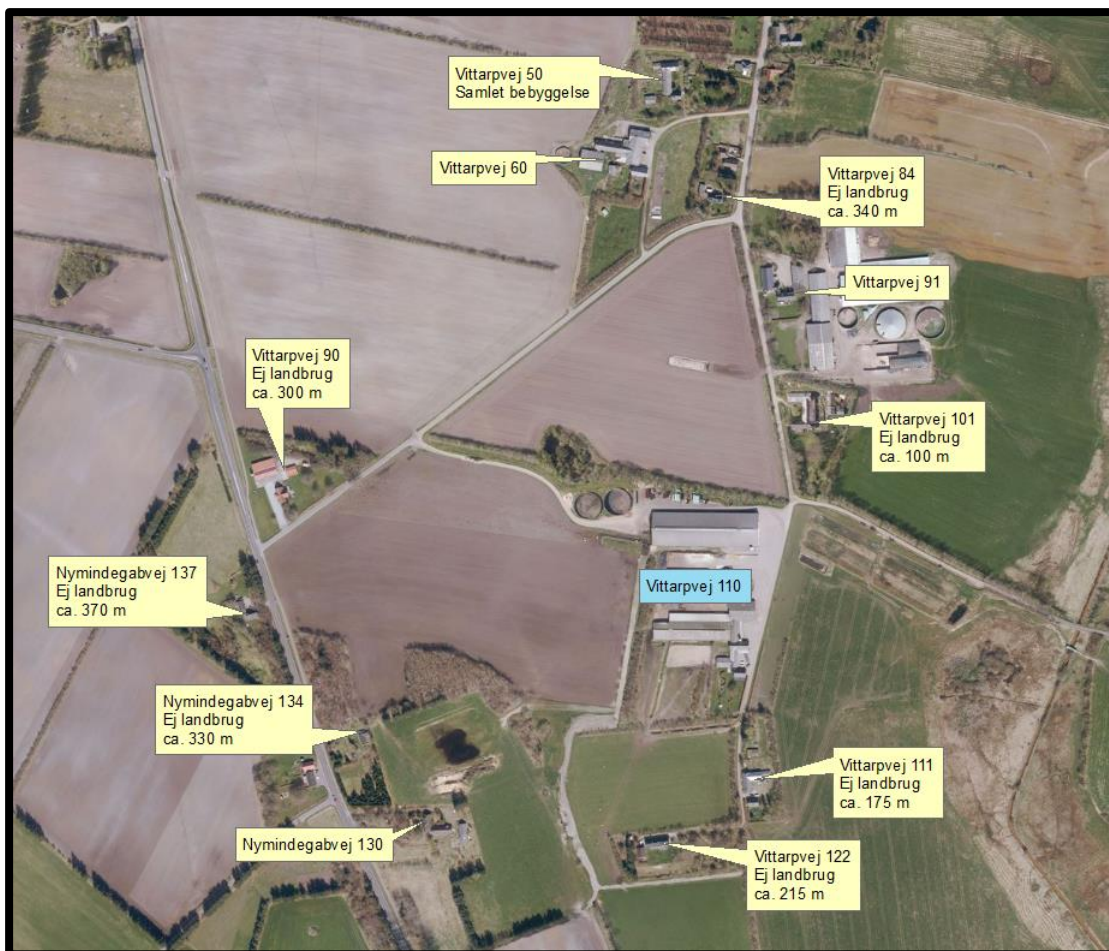


Figur 1. Husdyrbruget i forhold til byzone.

Nærmeste samlede bebyggelse er Vittarp (Vittarpvej 50), som ligger umiddelbart nord for husdyrbruget, se figur 1 og 2.

Nærmeste naboer uden landbrugspligt er Vittarpvej 101 (ca. 100 m), Vittarpvej 111 (ca. 175 m), Vittarpvej 122 (ca. 215 m), Vittarpvej 90 (ca. 300 m), Vittarpvej 134 (ca. 330 m), Vittarpvej 84 (ca. 340 m) og Nymindegabvej 137 (ca. 370 m), se figur 2.

De nærmeste øvrige nabobeboelser er Vittarpvej 91, Vittarpvej 60 og Nymindegabvej 130, se figur 2.



Figur 2. Husdyrbruget i forhold til samlet bebyggelse og nærmeste naboer.

Varde Kommune vurderer at beliggenheden er tilstrækkeligt beskrevet.

7.2 Afstandskrav

Afstandskravene i henhold til § 6 i Husdyrbrugloven er overholdt, da husdyrbrugets anlæg ikke er beliggende:

- i et eksisterende eller ifølge kommuneplanens rammedel fremtidigt byzone- eller sommerhusområde
- i et område i landzone, der i lokalplan er udlagt til boligformål, blandet bolig og erhvervsformål eller til offentlige formål med henblik på beboelse, institutioner, rekreative formål og lign.,
- i en afstand mindre end 50 m fra ovennævnte områder eller
- i en afstand mindre end 50 m fra en nabobeboelse.

Følgende afstandskrav i henhold til § 8 i husdyrbrugloven er overholdt:

- ikke almene vandforsyningsanlæg (25 m)
- almene vandforsyningsanlæg (50 m)
- vandløb, dræn og søer (15 m)
- levnedsmiddelvirksomhed (25 m)

Følgende afstandskrav i henhold til § 8 i husdyrbrugloven er ikke overholdt:

- offentlig vej og privat fællesvej (15 m)
- beboelse på samme ejendom (15 m)
- naboskel (30 m)

Ny ensilageplansilo og nye pladser til kalvehytter overholder alle afstandskravene.

Offentlig vej og privat fællesvej

Bygning 2 (figur 3), som er en eksisterende stald overholder ikke afstandskravet på 15 m til den private fællesvej Vittarpvej. Da det er en ældre eksisterende stald, er der ikke belæg for igen at meddele dispensation i denne miljøgodkendelse.

Beboelse på samme ejendom

Bygning 8 (figur 3), som er en eksisterende stald overholder ikke afstandskravet på 15 m til beboelse på samme ejendom. Da det er en ældre eksisterende stald, er der ikke belæg for igen at meddele dispensation i denne miljøgodkendelse.

Naboskel

Bygning 10, 13 og 14 (figur 3), som er en eksisterende stald og to eksisterende gyllebeholdere, overholder ikke afstandskravet på 30 m til naboskel til matr. 4a, Vittarp By, Outrup. Det er eksisterende bygninger, og der blev meddelt dispensation til opførelsen af dem med den nuværende placering i MGK2009.

Da nakkebomsarealerne i bygning 10 er medtaget i ansøgt drift, er der dermed på papiret tale om en udvidelse og dermed også en forøget forurening indenfor 30 m til naboskellet. Dette kræver dispensation.

Varde Kommune meddeler i henhold til Husdyrbrukslovens § 9 stk. 3 dispensation til at produktionsarealet i bygning 10 også kan omfatte nakkebomsarealerne.

Der er i MGK2009 stillet vilkår om, at der skal være en vold mellem de to gyllebeholdere (bygning 13 og 14) og søen mod nord, som sikrer, at den mængde gylle, som opbevares over jordoverfladen i de to gyllebeholdere ikke i tilfælde af uheld kan løbe ned i søen. Vilkåret videreføres i denne miljøgodkendelse.

7.3 Landskab og kulturmiljø

I forbindelse med sagsbehandlingen er husdyrbrugets beliggenhed i forhold til udpegningerne i Varde Kommunes Kommuneplan 2017 samt andre udpegninger blevet gennemgået. Husdyrbrugets anlæg ligger **indenfor**

- Landzone
- 600 m bufferzone til vindmølleområde (Vittarp/Nybro)
- Åbne landbrugslandskaber
- Egnede områder til store husdyrbrug
- Særligt værdifuldt landbrugsområde
- Skovrejsningsområde

Af Kommuneplan 2017 for Varde Kommune fremgår det blandt andet, at

Anvendelse af reflekterende materialer i **det åbne land** (Landzone) skal søges begrænset og om nødvendigt afskærmes.

I åbne **landbrugslandskaber** skal store tekniske anlæg, herunder store husdyrbrug med mere end 500 dyreenheder tilpasses landskabets karakter.

Områder til placering af **store husdyrbrug** skal friholdes for udvikling, der er i modstrid med etablering af store landbrugsbygninger og -anlæg.

I **særligt værdifulde landbrugsområder** skal det sikres, at arealerne kan anvendes længst muligt til landbrugsmæssige formål før overgangen til anden anvendelse.

I **særligt værdifulde landbrugsområder** med **skovrejsningsinteresser** har skovrejsning høj prioritet.

Der er ingen beskyttede sten- eller jorddige ligger i nærheden af husdyrbruget.

Nybyggeriet sker udenfor beskyttelseslinje for fredede fortidsminder, å-beskyttelseslinje, sø-beskyttelseslinje, strand-beskyttelseslinje og skov-byggelinje.

Den nye ensilageplansilo opføres i nær tilknytning til de eksisterende bygninger. Der blev i MGK2009 givet godkendelse til siloen, men den er ikke blevet opført. Derfor gives der igen godkendelse til siloen i denne miljøgodkendelse.

Varde Kommune vurderer at

- ny plansilo og nye pladser til kalvehytter er erhvervsmæssigt nødvendige for landbrugsdriften
- udvidelsen ikke er i strid med Kommuneplan 2017 for Varde Kommune
- det samlede bygningsanlæg vil fremstå som en driftsmæssig enhed
- ny plansilo og nye pladser til kalvehytter, ved overholdelse af de stillede vilkår, ikke ændrer væsentligt på oplevelsen af landskabet
- at udvidelsen, og de deraf følgende ændringer i området, ikke vil være i strid med hensynet til kulturhistoriske interesser.

Udvidelsen af husdyrbruget sker ved at der i staldene bliver et fleksibelt kvæghold. Herudover bygges en ny ensilageplansilo (bygning 11) og ved at der opsættes / kan opsættes kalvehytter på 3 forskellige steder (bygning 17).

Bygning 1

Den eksisterende kostald har et bruttoareal på 2.054 m². Stalden er i ansøgningen angivet med et produktionsareal på 1.722 m². Stalden er en dybstrøelsesstald, med lang ædeplads med spalter i den sydlige del og dybstrøelse (hele arealet) i den nordlige del. Der er naturlig ventilation. Der er indsat et fleksibelt dyrehold med alle kvæg, heste, får og geder på dybstrøelse.

Bygning 2

Eksisterende småkalvestald på 552 m². I stalden er der fællesbokse og enkeltbokse med dybstrøelse. Der er i ansøgningen angivet et produktionsareal på 214 m². Der er indsat et fleksibelt dyrehold med alle kvæg, heste, får og geder på dybstrøelse. Der er naturlig ventilation.

Bygning 3

Eksisterende småkalvestald på 365 m². Der er i ansøgningen angivet et produktionsareal på 231 m². Der er indsat et fleksibelt dyrehold med alle kvæg, heste, får og geder på dybstrøelse. Der er naturlig ventilation.

Bygning 4

Malkestald til problemkøer og nykælvare på 220 m². Opsamlingsplads til malkestald er ikke indregnet i produktionsarealet.

Bygning 5

Halmopbevaring og maskinhus på 1.275 m².

Bygning 6

Eksisterende plansilo på 1.200 m² + 120 m² randzone.

Bygning 7

Foderopbevarings bygning på 240 m².

Bygning 8

Hestestald på ca. 99 m². Der er i ansøgningen angivet et produktionsareal på 50 m² med heste på dybstrøelse.

Bygning 9

Opbevarings bygning på 201 m².

Bygning 10

Eksisterende kostald godkendt i 2009. Kostalden er 4.073 m². Stalden er etableret med fast drænet gulv (dræn i midten) med robotskraber. Der er i ansøgningen angivet et produktionsareal på 3.345 m² i ansøgt drift. Nakkebomsarealerne er fratrukket i både 8-årsdrift og nudrift, men medtaget i ansøgt drift. Der er naturlig ventilation i stalden.

Opsamlingsområdet i stalden er en del af produktionsarealet da dyrene har fri adgang til det.

Bygning 11

Tidligere godkendt men ikke opført ensilageplansilo på 600 m² + 80 m² randzone. Plansiloen forventes at blive opført inden for de næste 6 år.

Siloen etableres med væg mod nord, og med randzone med afløb mod øst, syd og nord. Siloen bliver ca. 19 m bred og 45 m lang inkl. randzone. Siloen etableres efter gældende regler med tæt bund, minimum 1 m høj væg eller 2 m randbelægning med minimum 3 pct. fald mod afløb og afløb i tilknytning til randzonen.

Bygning 12

Eksisterende gyllebeholder på 1.200 m³.

Bygning 13

Eksisterende gyllebeholder fra 2009 på 3.000 m³.

Bygning 14

Eksisterende gyllebeholder fra 2009 på 3.000 m³.

Bygning 15

Befæstet areal med opsamling af vand på ca. 100 m².

Bygning 16

Plansilo på 1.120 m².

Bygning 17

3 områder, hvor der er / kan placeres halvehytter. Der er i ansøgningen angivet et produktionsareal på 120 m² med dybstrøelse.

Bygning 18

Eksisterende stuehus.

Ansøger oplyser, at der ikke er møddingsplads på husdyrbruget.

Ud over ny ensilageplansilo (bygning 11) anlægges der ikke nye indkørsler, veje m.m., og der sker ingen bygningsmæssige ændringer eller opføres nye bygninger. Dog bliver der mulighed for at opsætte kalvehytter på 3 forskellige steder.

Der er i MGK2009 stillet vilkår om, at et det meste af dyreholdet skal være på græs i mindst én måned hvert år. Det blev angivet ud fra den forudsætning at husdyrbruget drives økologisk, og at køerne derfor er på græs nogle timer hver dag, hvilket til sammen udgør det, som svarer til mindst én måned hvert år.

Ejendommen drives i den nuværende drift økologisk. Med denne nye miljøgodkendelse er der ikke et krav om at den også fremover skal drives økologisk.

Der er ikke i denne nye ansøgning angivet afgræsning i en bestemt periode, da det i henhold til vejledningen i så fald skal være ud fra den forudsætning, at stalden skal tømmes og rengøres i den angivne periode, hvilket ikke kan gennemføres i praksis.

Varde Kommune vurderer at indretningen er tilstrækkelig beskrevet.

Der stilles vilkår om, at husdyrbrugets indretning og drift skal være i overensstemmelse med de oplysninger der fremgår af denne miljøtekniske beskrivelse.

7.7 Produktionsarealets størrelse

I tabel 1 ses produktionsarealets størrelse for 8 år siden, som nuværende drift og som ansøgt drift.

Bygning	Staldsystem / type af opbevaringsanlæg	Dyre-type / gødningstype	8 årsdrift, m ²	Nudrift, m ²	Ansøgt, m ²
1	Dybstrøelse	Alle kvæg	1.722	1.722	1.722
2	Dybstrøelse	Alle kvæg	214	214	214
3	Dybstrøelse	Alle kvæg	231	231	231
8	Dybstrøelse	Heste	50	50	50
10	Fast drænet gulv	Alle kvæg	2.808	2.808	3.345
17	Dybstrøelse	Kalve (under 6 mdr.)	0	0	120
12	Gyllebeholder, 1.200 m ³	Flydende	257	257	257
13	Gyllebeholder, 3.000 m ³	Flydende	674	674	674
14	Gyllebeholder, 3.000 m ³	Flydende	671	671	671

Tabel 1. Produktionsarealets størrelse.

Produktionsarealets størrelse for 8 år siden og i nudriften blev godkendt i MGK2009.

Der sker som følge af det ansøgte en udvidelse af produktionsarealerne i og med at der godkendes et areal til udendørs opstilling af kalvehytter. Herudover sker der en administrativ udvidelse af produktionsarealet i bygning 10 i og med eksisterende nakkebomsareal medtages i ansøgt drift. Dette betyder udelukkende at sengens størrelse kan reguleres efter størrelsen på dyrene uden det kræver en ny miljøgodkendelse. Det betyder derved ikke at arealet hvor der går dyr på bliver større.

Varde Kommune vurderer at produktionsarealet er tilstrækkeligt beskrevet.

7.8 Forbrug af vand og energi

Ansøger har oplyst følgende anslåede vedrørende forbrug af vand og energi:

Vand

Vandforbruget på denne bedrift anvendes primært til drikkevand til dyrene, vand til vask af malkerum og stalde, vand til vask af markredskaber/maskiner samt til markvanding.

Der bruges vand til forkøling af mælken. Vandet opsamles og genbruges til vaskevand.

Bedriftens drikkevandsinstallationer rengøres og efterses jævnligt med henblik på at undgå spild. Eventuelle lækager identificeres og repareres hurtigst muligt.

Med henblik på at kontrollere og optimere vandforbruget, er der monteret vandur på vandforsyningen til malkeanlægget og drikkevandsforsyningen i bygning 10.

Der er desuden installeret et CIP-anlæg til vask af malkestald og køletank. Dette anlæg reducerer forbruget af vand, rengøringsmidler og el. Systemet til opvarmning af vand justeres, dels så vandet ikke opvarmes mere end nødvendigt, og dels så den opvarmede vandmængde passer til forbruget.

Der anvendes vand fra Outrup Vandværk.

Der er fokus på at minimere vandforbruget, både i forbindelse med daglig drift men også ved udskiftning af teknikker der forbruger vand. Det vurderes derved at brugen af naturressourcer sker på en forsvarlig måde.

Energi

På ejendommen anvendes der energi i form af el og dieselolie. Elforbruget anvendes hovedsagligt til drift af malkeanlæg, gyllepumpning og belysning.

Vakuumpumpen på malkeanlægget er frekvensstyret, hvilket giver en stor reduktion i energiforbruget og reducerer støjen. Kompressoren kontrolleres løbende for utætheder i luftsystemet. Utætheder vil forårsage et stort elforbrug.

Der er installeret varmegenvinding i forbindelse med mælkenedkøling. Varmen anvendes til opvarmning af brugsvand i driftsbygningen. Mælkekøleanlægget kontrolleres en gang om året af et autoriseret kølefirma, som foretager eventuelle finindstillinger, dette kan give store energibesparelser.

Systemet til opvarmning af vand justeres, dels så vandet ikke opvarmes mere end nødvendigt, og dels så den opvarmede vandmængde passer til forbruget.

Der er dagslysstyring på belysning i staldene, så unødvendigt forbrug undgås. Udendørs belysning på (bygning 10) har bevægelsessensor, hvorved unødvendigt energiforbrug undgås. Efterhånden som elpærer går i stykker udskiftes de, så vidt muligt, med sparepærer.

Staldene er med naturlig ventilation, hvilket minimerer energiforbrug til ventilation. Der er installeret vertikale ventilatorer, der har et lavere energiforbrug end horisontale ventilatorer med henblik på luftgennemstrømning i stalden i meget varme perioder.

Det vurderes at brugen af naturressourcen sker på en forsvarlig måde. Det vurderes derfor at der på ejendommen er fokus på besparelse af energi, og driften af husdyrbruget forventes ikke at medføre væsentlig følger for miljøet på baggrund heraf.

Varde Kommune vurderer, at energi- og vandforbruget er tilstrækkeligt beskrevet.

7.9 Affald

Ansøger oplyser følgende:

I den daglige drift vil der være en række affaldsprodukter til bortskaffelse via kommunale ordninger og modtagestationer. Affaldet tilstræbes opbevaret og bortskaffet i overensstemmelse med affaldsregulativerne for Varde Kommune.

Forbrændingseget affald (plast, pap og papirsække ol.) opbevares i en 8 m³ container vest for bygning 2. Containeren tømmes når den er fuld, dvs. ca. hver 2. måned. Der er pt. en aftale om tømning med Marius Pedersen.

Ikke forbrændingseget affald (f.eks. eternit, glaserede fliser og tegl, imprægneret træ o.l.). Normalt forefindes der ikke "ikke forbrændingseget affald" på ejendommen, men i tilfælde af den type affald opstår, så bortskaffes det til kommunal genbrugsplads. Eventuelt jernaffald bortskaffes til skrothandler.

Dunke fra rengøringsmidler afleveres til forhandleren. I tilfælde af kemikalieaffald bortskaffes det hurtigst muligt til Esø 90 I/S.

Øvrigt farligt affald som f.eks. lysstofrør, el-sparepærer, oliefiltre, batterier eller spraydåser indsamles i værksted i den gamle stald og leveres til kommunal modtagestation.

Affald opbevares og bortskaffes i overensstemmelse med gældende lovgivning og affaldsdirektiver, og det vurderes ikke at håndteringen heraf kan medføre risiko for forurening af miljøet.

Kemikalier

Ejendommen drives økologisk, der bruges derfor ikke pesticider ol. På ejendommen anvendes der derfor kemikalier hovedsagligt i form af rengøringsmidler til malkestalden. Nødvendige rengøringsmidler bruges op i ejendommens drift, hvorved der normalt ikke er kemikalieaffald til bortskaffelse. Hvis reglerne ændres så et kemikalie, der tidligere har været benyttet på ejendommen, bliver ulovligt at bruge, bortskaffes eventuelle rester hurtigst muligt til Kommunal Modtagestation.

Pesticider

Ejendommen drives økologisk, der bruges derfor ikke pesticider.

Medicin

Der er normalt ikke medicinaffald på ejendommen, da medicin bruges op, eventuelt affald afleveres til dyrlæge. Der opbevares kun medicin til igangværende behandlinger. Medicinen opbevares i bygning 4. Kanyler ol. opbevares i brudsikker beholder i bygning 4, og bortskaffes til dyrlæge, der er < 1 kg pr år.

Husdyrbruget er omfattet af Varde Kommunes til enhver tid gældende Regulativ for Erhvervsaffald, og er dermed forpligtet til at kildesortere og bortskaffe alt erhvervsaffald i henhold til denne og den til enhver tid gældende Affaldsbekendtgørelse.

Varde Kommune gør opmærksom på at afbrænding af affald er ikke tilladt. Jævnfør § 1, stk. 2 i Miljøministeriets bekendtgørelse nr. 1459 af 7. december 2015 om "Forbud mod markafbrænding af halm mv." er det dog tilladt at foretage afbrænding af våde halmballer og halm, der har været anvendt til overdækning og lignende. Brandmyndigheden skal orienteres inden afbrændingen iværksættes.

Ønskes der afleveret affald på kommunal genbrugsplads, skal husdyrbruget være tilmeldt genbrugsordning for erhverv.

Varde Kommune vurderer ud fra ansøgers redegørelse at fast affald, olie og kemikalier opbevares, håndteres og bortskaffes miljømæssigt forsvarligt på husdyrbruget.

7.10 Oplag af diesel- og fyringsolie

Ansøger oplyser følgende:

På ejendommen anvendes der dieselolie. Dieselolie anvendes til landbrugsmaskinerne i forbindelse med markarbejdet. Dieselolien opbevares i kostalden (byg 1) i en overjordisk tank på 2.500 liter fra 1995. Tanken er placeret på fast bund uden afløb.

Der er ikke olieaffald på ejendommen, da maskiner serviceres af mekaniker.

Varde Kommune gør opmærksom på, at opbevaring af diesel- og fyringsolie i overjordiske tanke skal ske i en typegodkendt beholder på varigt og stabilt underlag, og at der ikke må være risiko for afløb til jord, kloak, overfladevand eller grundvand.

Varde Kommune vurderer ud fra ansøgers redegørelse, at diesel- og fyringsolie opbevares og håndteres miljømæssigt forsvarligt på husdyrbruget.

7.11 Husdyrgødning - produktion, opbevaring og udbringning

Da der af ansøgningen ikke fremgår nogen bestemt besætningsstørrelse, men udelukkende produktionsarealer i staldene, er det ikke muligt at udregne en præcis produktion af flydende og fast husdyrgødning.

Opbevaringsanlæg for husdyrgødning skal have en kapacitet, der er tilstrækkelig til, at udbringningen kan ske i overensstemmelse med reglerne i Husdyrgødningsbekendtgørelsen. Efter de gældende regler vil dette normalt svare til 9 måneders husdyrgødningsproduktion. Dette vil blive kontrolleret i forbindelse med tilsyn.

På husdyrbruget vil der efter udvidelsen være en samlet opbevaringskapacitet til flydende husdyrgødning på 8.350 m³. Opbevaringskapaciteten til den flydende husdyrgødning fremgår af tabel 2.

Opbevaringsanlæg	Før udvidelsen (m ³)	Efter udvidelsen (m ³)	Byggeår / 10 års beholderkontrol
Gylletank 12	1.200	1.200	1989 / 2009
Gylletank 13	3.000	3.000	2010 / - - - -
Gylletank 14	3.000	3.000	2010 / - - - -
Gyllekanaler	1.150	1.150	
I alt	8.350	8.350	

Tabel 2. Husdyrbrugets opbevaringskapacitet før og efter udvidelsen.

Ansøger oplyser følgende:

Flydende husdyrgødning omfatter gylle og hvad, der i øvrigt ledes til gylleanlægget i form af vaskevand mv.

Kostalden (bygning 10) er etableret med fast drænet gulv (dræn i midten) med tværkanaler og rundskyl. Herfra pumpes gyllen videre til gylletank, pumpning foregår med elpumpe.

Den ældre kostald (bygning 1) er en dybstrøelsesstald med spalter ved foderbordet. Gyllen pumpes via pumpestation til gylletank med traktorpumpe.

Det forventes at al gylle og dybstrøelse skal afsættes til biogasanlæg fra efteråret 2018. Gyllen vil blive afhentet fra eksisterende fortank i stalden og samme mængde leveres retur direkte i gylletanken fra biogasanlægget.

Pumpning fra gylletank til gyllevogn foregår med pumpe på gyllevogn.

Bygning 1 tømmes for dybstrøelse ca. to gange årligt, og dybstrøelsen afsættes direkte til biogasanlæg.

Varde Kommune vurderer, at produktion og opbevaring af husdyrgødning er tilstrækkeligt beskrevet, og at ansøger råder over tilstrækkelig opbevaringskapacitet til den producerede husdyrgødning.

7.12 Ensilage- og foderopbevaring

Ansøger oplyser følgende:

Ensilage opbevares i plansiloer, eller i markstak efter gældende regler hvis der bliver behov for dette. Der opbevares herudover foder i bygning 7 og i kraftfodersiloer, halm opbevares i bygning 5.

I henhold til lovgivningen må ikke-saftgivende ensilage opbevares i markstak.

Markstakke med ensilage skal altid som minimum overholde afstandskravene, som fremgår af husdyrgødningsbekendtgørelsens § 6.

Varde Kommune anbefaler endvidere at markstakke placeres under hensyntagen til naboer, så de placeres så langt væk fra nabobeboelser som muligt.

Varde Kommune vurderer at opbevaring af ensilage og foder er tilstrækkeligt beskrevet, og at ensilage og foder opbevares miljømæssigt forsvarligt på husdyrbruget.

Forurening og gener fra husdyrbrugets anlæg

7.13 Lugt

Lugt stammer fra staldene, samt fra opbevaring, transport og udbringning af husdyrgødning.

I Husdyrgodkendelsesbekendtgørelsens bilag 3 er fastsat det landsdækkende beskyttelsesniveau for lugt, der skal anvendes i kommunernes vurdering af, om der er væsentlige lugtgener i forbindelse med udvidelse af et husdyrbrug. Det fremgår af reglerne, at dette beskyttelsesniveau som udgangspunkt er tilstrækkeligt til at sikre omgivelserne imod væsentlige lugtgener.

Ifølge beskyttelsesniveauet skal projektet overholde bestemte lugtgenæafstande, hvis længde afhænger af forskellige områders lugtfølsomhed. Lugtgenæafstandene beregnes i *husdyrgodkendelse.dk* efter to forskellige metoder, henholdsvis den Ny Lugtvejledning og FMK-vejledningen. Det er de længste beregnede lugtgenæafstande, der skal overholdes.

Ved beregning af genæafstanden for lugt indregnes kumulation fra andre husdyrproducenter såfremt der er husdyrproducenter med en ammoniakemission på mere end 750 kg NH₃-N pr år indenfor en radius af 100 meter fra enkeltbeboelsen og såfremt der er husdyrproducenter med en ammoniakemission på mere end 750 kg NH₃-N pr år indenfor en radius af 300 meter fra samlet bebyggelse og byzone.

Ved én anden ejendom med en ammoniakemission på mere end 750 kg NH₃-N pr år forøges genæafstanden med 10 %. Ved to eller flere andre ejendomme med en ammoniakemission på mere end 750 kg NH₃-N pr år forøges genæafstanden med 20 %. Oplysninger vedr. kumulation er indlagt i *husdyrgodkendelse.dk*, se tabel 3.

Ved lugtberegning regnes fra midten af de enkelte stalde. Derfor er afstanden i tabel 3 anderledes end i figur 1 og 2.

Når det gælder enkeltbeboelse (Vittarpvej 101) og byzone (Kærup By, Janderup) viser beregningerne i *Husdyrgodkendelse.dk* at lugtkravene umiddelbart er overholdt.

Når det gælder lugtberegning til nærmeste samlede bebyggelse (Vittarpvej 50) kan det se ud som om lugtkravene ikke er overholdt. Men i henhold til Miljøstyrelsens *Vejledning om bortscrening i overgangssager* dateret 4. september 2018 er lugtkravet dog alligevel overholdt.

Ansøgninger indsendt inden 1. august 2018 skal nemlig behandles efter de regler, som gjaldt på indsendelsestidspunktet, hvor visse staldafsnit i beregningerne blev bortscreenet. Dette er ændret med virkning fra 1. august 2018. Beregningerne i *Husdyrgodkendelse.dk* foretages efter de nye regler. Derfor skal sager indsendt før 1. aug. 2018 vurderes jf. MST vejledning.

Nærværende ansøgning er indsendt d. 15.6.18 og skal derfor behandles efter reglerne gældende før 1. august 2018. Når der i Tabel 3 under "Genekriterie overholdt" står: Nej **, betyder det i henhold til ovennævnte vejledning at der er staldafsnit som efter reglerne gældende på indsendelsestidspunktet skal bortscreenes. Beregningen viser at lugtkravene er overholdt da der til alle beregningerne enten står ja eller nej med indikation af at der er bortscreenet stalde (nej**).

Lovens krav vedrørende lugt i forhold til nærmeste beboelser inden for de tre typer er derfor overholdt.

Varde Kommune vurderer derfor, at lugt fra staldene ikke vil give væsentlige gener for omgivelserne.

Der skal i henhold til gældende lovgivning være et tæt flydelag på gyllebeholderne. Møddinger uden daglig tilførsel skal i henhold til gældende lovgivning være overdækket med plastik eller kompostdug. Udbringning af husdyrgødning skal ske i henhold til de gældende regler.

Varde Kommune vurderer samlet, at lugt fra husdyrbrugets produktion, opbevaring og udbringning af husdyrgødning, ikke vil medføre lugtgener, der stiger til et niveau, som ikke bør accepteres af omgivelserne.

Der stilles generelle vilkår til forebyggelse af lugtgener, samt at der kan kræves undersøgelse, hvis det skønnes, at lugtgener i omgivelserne er større end det kunne forventes ud fra grundlaget for miljøvurderingen.

Samlet resultat af lugtberegning ? 1						
Bebyggelse	Kumulation	Model	Ukorrigeret geneafstand (m)	Korrigeret geneafstand (m)	Vægtet gennemsnitsafstand (m)	Genekriterie overholdt
Vittarpvej 101	1	FMK	132,1	132,1	180,2	Ja
Vittarpvej 50	2	NY	448,7	538,4	515,2	Nej **
Staldnavn: Bygning 10 (kostald 2009)		NY (ansøgt)	253,1	303,8	474,3	Ja
		NY (nudrift)	213,5	256,2	-	-
		FMK (ansøgt)	181	181	474,3	Ja
		FMK (nudrift)	165,9	165,9	-	-
+ Staldnavn: Bygning 3		NY (ansøgt)	271,2	325,5	478,2	Ja
		NY (nudrift)	230,1	276,1	-	-
		FMK (ansøgt)	187,2	187,2	478,2	Ja
		FMK (nudrift)	172,5	172,5	-	-
+ Staldnavn: Kalvehytter		NY (ansøgt)	280,8	337	480,7	Ja
		NY (nudrift)	230,1	276,1	-	-
		FMK (ansøgt)	190,3	190,3	480,7	Ja
		FMK (nudrift)	172,5	172,5	-	-
+ Staldnavn: Bygning 2		NY (ansøgt)	298,3	357,9	485,4	Ja
		NY (nudrift)	246,1	295,3	-	-
		FMK (ansøgt)	195,7	195,7	485,4	Ja
		FMK (nudrift)	178,5	178,5	-	-
+ Staldnavn: Bygning 1		NY (ansøgt)	446,4	535,6	514,7	Nej **
		NY (nudrift)	389	466,8	-	-
		FMK (ansøgt)	234,9	234,9	514,7	Ja
		FMK (nudrift)	220,8	220,8	-	-
+ Staldnavn: bygning 8 (hestestald)		NY (ansøgt)	448,7	538,4	515,2	Nej **
		NY (nudrift)	391,3	469,6	-	-
		FMK (ansøgt)	234,9	234,9	514,7	Ja
		FMK (nudrift)	220,8	220,8	-	-
Kærup By, Janderup	0	NY	639,5	607,5	1395,4	Ja

Forklaring til samlet resultat af lugtberegning
 Rød: Genekriterie er ikke overholdt.
 * Geneafstanden fra NY modellen er 0, selvom der er en faktisk lugt fra staldgruppen. Dette skyldes at lugten er for lav til at lugtspredningen kan beregnes.
 ** Genekriteriet er ikke overholdt i henhold til den nugældende bekendtgørelse, men skemaet er indsendt før 1/8-2018, og stalden er bortscreenet i henhold til de tidligere gældende regler.

Tabel 3. Beregnet geneafstand fra husdyrbruget efter planlagt udvidelse

7.14 Støj og rystelser

Ansøger oplyser følgende:

Støj

De væsentligste støjklender på et kvægbrug er støj fra kompressor til mælketank, vakuumpumpe til malkeanlæg, gyllepumpning, transporter med husdyrgødning og foder leverancer m.v.

Der pumpes gylle fra gyllekanal ved foderbord i bygning 1 ca. hver 4. uge, pumpen kører ca. 3 timer. Da pumpen er placeret mellem bygningerne, giver pumpen ikke generende støj for omgivelserne. Gyllepumpning fra bygning 10 vil foregå ca. 1 gang per uge. Pumpen er indendørs og støjsvag, og den vil derfor ikke medføre generende støj for omgivelserne.

Vakuumpumpe og kompressor til mælketanken kører hver dag året rundt.

Der er etableret en vej bag om bygningerne, hvorved unødigt traktortransport og derved støj på Vittarpvej undgås.

Husdyrbruget ligger i et landbrugsområde. Der er redegjort for at transporter og andre støjende aktiviteter så vidt muligt foregår i dagtimerne, og det vurderes samlet set ikke, at husdyrbruget vil medføre væsentligt støjgener i nærmiljøet.

Rystelser

Brug af maskiner i landbruget kan i nogle tilfælde give anledning til vibrationsgener. Dette vil typisk være rystelser maskinføreren udsættes for, frem for rystelser der giver gener for det omgivende miljø. Denne type rystelser er en arbejdsmiljøfaktor og vurderingen af dette forhold indgår i arbejdspladsvurderingen (APV) og behandles ikke nærmere her.

I forbindelse med transporter kan der muligvis være vibrationer fra køretøjerne. Dette vil dog ikke være i et omfang der overstiger, hvad der almindeligvis må forventes fra kørsler på landets veje. Der er ikke nabobeboelser beliggende umiddelbart op til veje eller indkørsler. Rystelser fra ejendommen eller transporter i forbindelse med driften af denne forventes derfor ikke at give gener for omgivelserne.

I Miljøstyrelsens vejledning nr. 5/1984 om "ekstern støj fra virksomheder" anføres ingen grænseværdier for støjbelastningen fra virksomheder ved boliger i det åbne land. Dog anføres, at man som udgangspunkt ved fastsættelse af støjgrænser ved nærmest liggende enkeltbolig bør anvende de grænseværdier, som er gældende for områder med blandet bolig- og erhvervsbebyggelse. Disse værdier er anvendt i denne afgørelse.

I orientering fra Miljøstyrelsen nr. 9 1997 fremgår foreslåede grænser for vibrationer i det eksterne miljø.

Varde Kommune vurderer, at udvidelsen ikke vil medføre væsentlige støj- og rystelsesgener for omgivelserne.

Varde Kommune stiller dog generelle vilkår til overholdelse af støjgrænser, og at der om nødvendigt kan kræves dokumentation for at støjgrænserne er overholdt.

7.15 Støv

Ansøger oplyser følgende:

Støvgener kan opstå ved håndtering af foder og halm og i særlige tilfælde fra trafik til og fra husdyrbruget. Der er lidt støvudvikling i forbindelse med strøning af halm i kostald, hvor dyrene går på dybstrøelse og i de to stalde med småkalve (bygning 1, 2 og 3, se figur 3). Der strøs morgen og aften. Støvudviklingen er hovedsageligt inde i bygningerne, og er derfor ikke generende for omgivelserne.

Det vurderes, at driften, i betragtning af afstanden til naboer i forhold til støvende aktiviteter og transportvejenes placering, vil kunne foregå, uden at det medfører væsentlig gene for omkringboende naboer.

For at begrænse støvgener henviser Varde Kommune til god landmandspraksis. Blandt andet at al transport til og fra husdyrbruget bør forgå ved hensynsfuld kørsel, samt at alle aktiviteter på husdyrbruget planlægges, således at omgivelserne påvirkes mindst muligt.

Varde Kommune vurderer, at der som følge af udvidelsen ikke vil være aktiviteter, som vil medføre væsentlige støvgener. Der fastsættes vilkår om, at drift af anlægget ikke må medføre væsentlige støvgener udenfor husdyrbruget.

7.16 Skadedyr

Ansøger oplyser følgende:

For at bekæmpe skadedyr som kan være til gene for selve ejendommen og omgivelserne holdes alle udendørs arealer samt områder omkring foderopbevaring ryddeligt og rent.

Fluer har i nudriften ikke været et problem og forventes heller ikke at være det i fremtiden.

Rottebekæmpelse sker via aftale med privat firma.

Det vurderes, at med det ansøgte projekt og håndteringen af forekomst af fluer og skadedyr, ikke vil blive en gene for de omkringboende.

I forbindelse med nabohøringen har Varde Kommune modtaget bemærkninger fra Vittarpvej 70, som giver udtryk for at de generes af flere fluer end førhen.

Ansøger har oplyst, at kalveboksene tømmes ugentligt om sommeren og hovedparten af resten af året, for at minimere udklæknings muligheder for fluer. Møg bortskaffes direkte til biogasanlæg, så der er ikke mødding hvor fluer kan udvikles.

Varde Kommune fastsætter vilkår til opbevaring af foder og om at foretage fluebekæmpelse efter retningslinjer fra Aarhus Universitet, Institut for Agroøkologi. Retningslinjerne angiver en række afprøvede metoder og opdateres løbende. Hvis ansøger gør som oplyst ovenfor, og endvidere følger retningslinjerne for fluebekæmpelse, vurderer Varde Kommune at fluer fra husdyrbruget ikke vil udgøre noget stort problem for omgivelserne.

7.17 Døde dyr

Ansøger oplyser følgende:

Døde dyr opbevares på en betonplads mellem bygning 3 og den eksisterende gylletank, placeret på et underlag, så de hæves fra jorden, og luft kan cirkulere omkring dyret. Pladsen er i passende afstand offentlig vej og ugeneret i forhold til nabobeboelser.

Døde dyr tilmeldes til afhentning af DAKA senest 24 timer efter dødsfaldet er konstateret.

Opbevaring af døde dyr er reguleret af Fødevarestyrelsens "Bekendtgørelse om opbevaring m.m. af døde produktionsdyr". Der er dog, i forbindelse med opbevaring af affald, stillet et generelt vilkår til forebyggelse af uhygiejniske forhold.

Varde Kommune vurderer ud fra ansøgers redegørelse, at døde dyr opbevares og bortskaffes miljømæssigt forsvarligt på husdyrbruget.

7.18 Lys

Ansøger oplyser følgende:

Der er lysstyret natlys i kostaldene (bygning 1 og 10) se figur 3.

Der er monteres lys ved den sydlige ende af østgavlen, og på midten af sydsiden på bygning 10 (kostald), begge bliver styret af en bevægelsessensor.

Der er monteret lys på vestgavlen af den ene småkalvestald (bygning 2, se figur 3), som tændes efter behov.

Der sker ikke ændringer af udendørsbelysningen som følge af miljøgodkendelsen. Det vurderes, at der ikke vil være væsentlige gener forbundet med ejendommens belysning.

Varde Kommune vurderer, at der ikke vil være væsentlige gener forbundet med husdyrbrugets belysning. Dog stilles et generelt vilkår om, at husdyrbrugets drift ikke må medføre væsentlige lysgener udenfor husdyrbruget.

7.19 Transport

Ansøger oplyser følgende:

Til ejendommen er der indkørsel fra Vittarpvej både mod øst og via markvej mod vest, se figur 4. Indkørsel mod øst benyttes primært af udefra kommende transportere som f.eks. afhentning af mælk og dyr, levering af foder og andet fragtgods. Indkørslen mod vest benyttes hovedsageligt af egne transportere f.eks. ved udbringning af gylle, transportere til og fra biogas, og de fleste transportere med grovfoder. Afhentning af mælk falder til hver 2. dag fra september 2018.

Transportere forekommer i forbindelse med levering af foder, gødning, brændstof og andre forbrugsstoffer. Der sker desuden transportere i forbindelse med afhentning af levende og døde dyr

samt intern på bedriften. Endelig er der transporter i forbindelse med udbringning af husdyrgødning samt hjemtransport af afgrøder. De fleste transporter er med husdyrgødning og afgrøder. Derfor er belastningen af antallet af transporter i en kort afgrænset periode i forbindelse med sæsonen for gyllekørsel og høst. I højsæsonen kan det være nødvendigt med transporter i weekenden og uden for normal arbejdstid.

Andre transporter foregår normalt i dagtimerne og på hverdage. Foder leverancer og andre transporter medfører kun kortvarig støj. Afhentning af mælk og levende dyr kan dog ske døgnet rundt i henhold til mejeriets/slagteriets køreplaner. I højsæsonen kan det være nødvendigt med transporter i weekenden og uden for normal arbejdstid.

Det vurderes på baggrund af ovenstående at transporter til og fra ejendommen ikke vil medføre væsentlig negativ påvirkning af nærmiljøet.

Der forventes følgende antal transporter:

Transporttype	Antal transp./år, Nudrift	Antal transp./år, Ansøgt	Ændring +/-
Afhentning af mælk	365	365	+ 0
Afhentning af levende dyr	104	104	+ 0
Afhentning af døde dyr	50	50	+ 0
Leverance af indkøbt foder	26	26	+ 0
Grovfoder	545	545	+ 0
Halm	30	30	0
Husdyrgødning, Fast	57	57	+0
Gylle med vogn	575	300	- 275
Biogas	0	365	+ 365
Affald	34	34	+ 0
Andet (fragtbil o.l.)	52	52	+ 0
Transporter i alt	1.838	1.928	+ 90

Tabel 4. Oversigt over det årlige antal transporter til og fra husdyrbruget.

Der er i MGK2009 stillet vilkår om, at transporter med gylle gennem Vittarp og Henne Stationsby kun må ske på hverdage mellem kl. 8-18, og at transporter med afgrøder gennem Vittarp og Henne Stationsby så vidt muligt skal begrænses til hverdage mellem kl. 8-18.

Varde Kommune vælger ikke at videreføre vilkårene i denne nye miljøgodkendelse, da der ikke er hjemmel til at stille vilkår til transporter på offentlig vej.

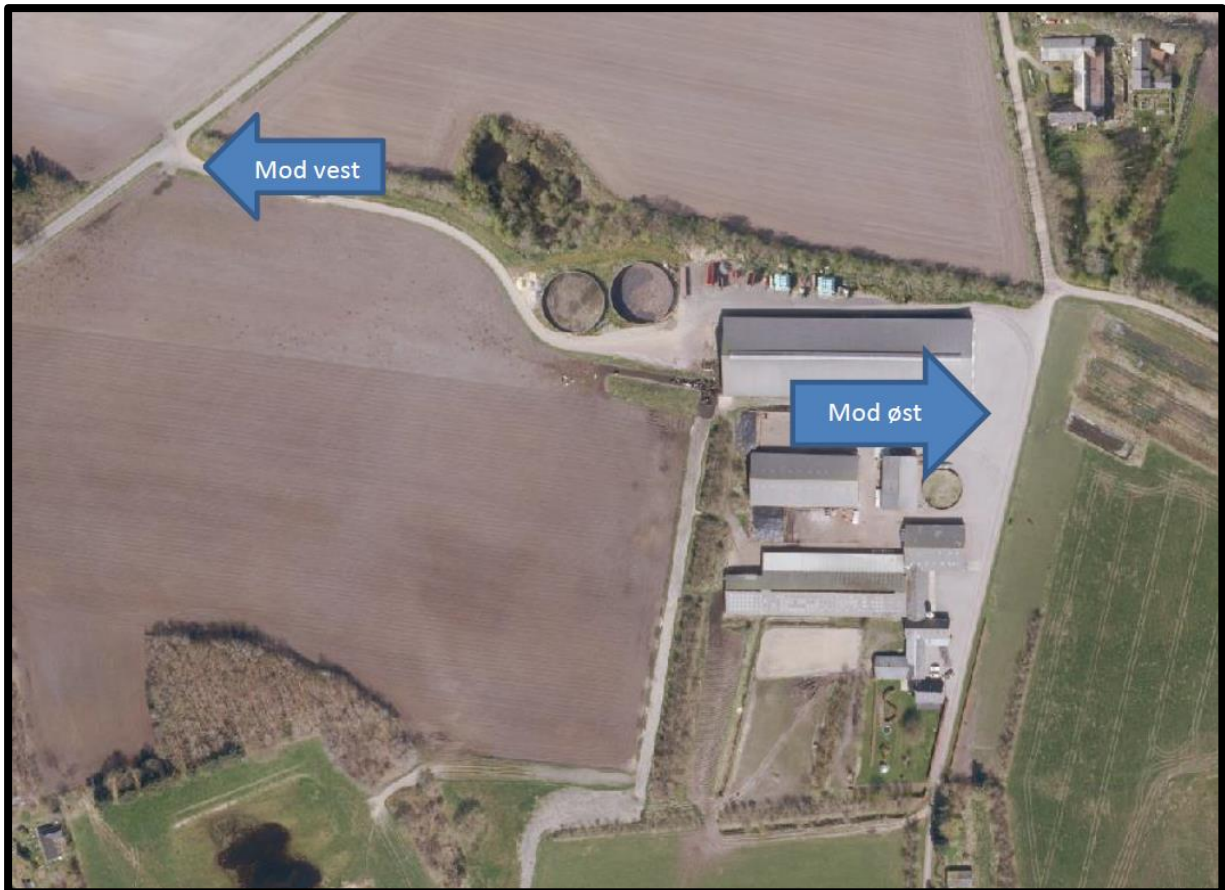
I forbindelse med nabohøringen har Varde Kommune modtaget bemærkninger fra Vittarpvej 70, som giver udtryk for at de oplever gener som følge af transporter til- og fra husdyrbruget.

Ansøger har på baggrund af bemærkningerne oplyst, at der er flere landbrug der benytter de offentlige veje i området. De transporter der går mod øst sker for 80% af tiden ad markvej og kun transporter der går til arealer beliggende mod nord for Vittarp og nordøst, samt arealer ved Bahlvej sker gennem Vittarp. Kørsel til værksted/smed sker også ad Vittarpvej.

Vittarpvej er en offentlig vej. Færdsel på offentlig vej, herunder vægt, størrelse, hastighed og sikkerhed reguleres af anden lovgivning, og håndhæves af Politiet.

Hvis en landmand i forbindelse med markarbejde sviner vejen til, skal han umiddelbart efter endt markarbejde rengøre vejen.

Ansøger har i forbindelse med MGK2010 anlagt vejen "Mod vest", som fremgår af figur 4 for at reducere transporterne på Vittarpvej mod nord.



Figur 4. Til- og frakørselsforhold på husdyrbruget

Varde Kommune har ikke hjemmel til at regulere transporter på offentlig vej i forbindelse med en miljøgodkendelse, men henstiller til at der tages rimelige hensyn.

Varde Kommune vurderer, at stigningen i antal transporter og at til- og frakørsel til husdyrbruget ikke vil medføre væsentlige miljømæssige gener for de omboende.

7.20 Spildevand

Ansøger oplyser følgende:

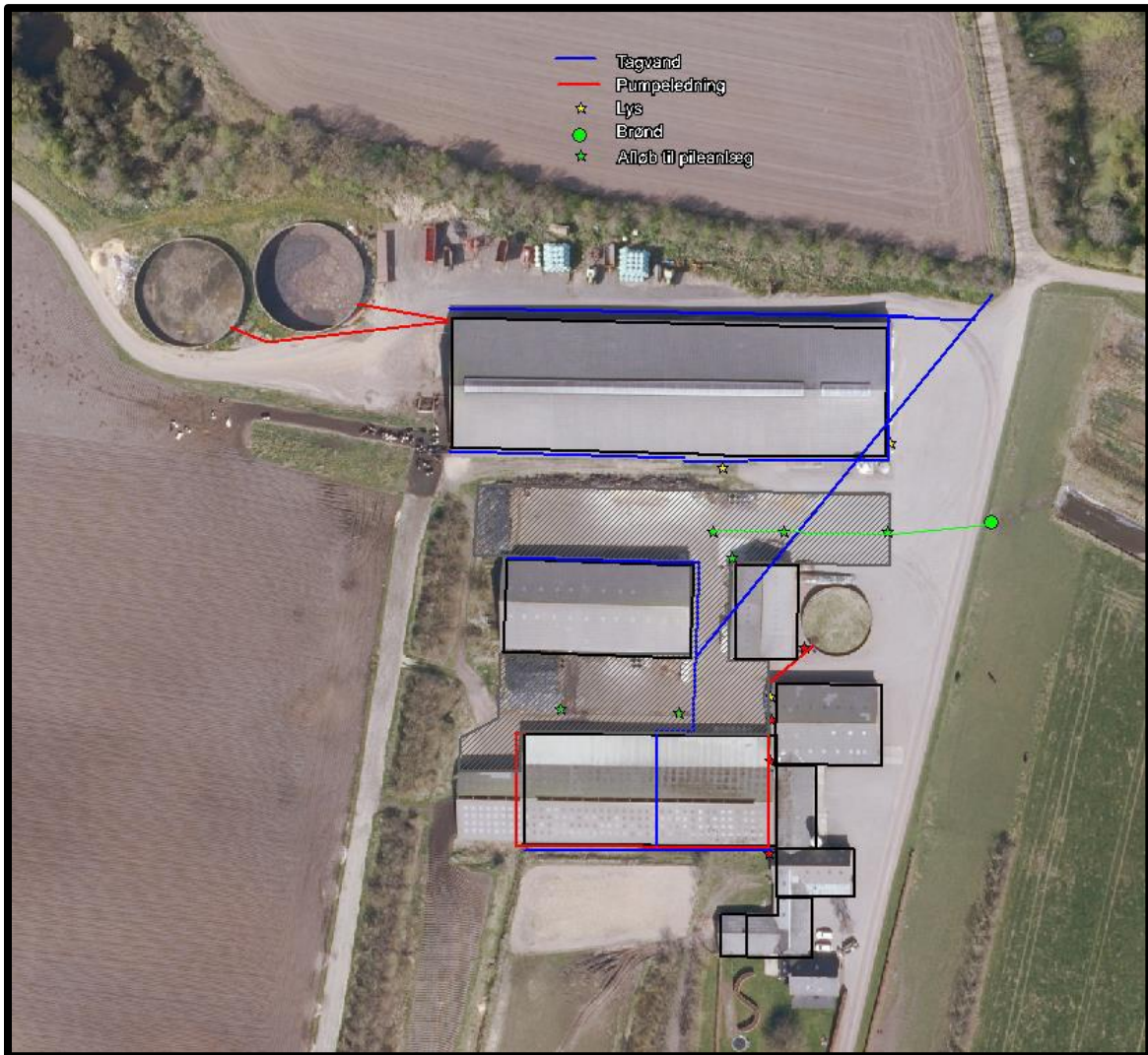
Afløbsforhold ses på nedenstående figur 5..

Sanitært spildevand fra bygning 10 ledes til trixtank med sivedræn.

Vand fra ensilagepladser, randzoner, forpladser og befæstede arealer svarende til bygning 15, 6, 11 og 16 samt befæstede arealer mellem stalde og ensilagesiloer (det gråskraverede område på figur 5) ledes til pileanlæg øst for ejendommen. Der er ikke vaskeplads eller møddingsplads på ejendommen.

Tagvand fra alle bygninger og befæstet areal foran ny kostald ledes via lukket rør til forsinkelsesbassin. Fra forsinkelsesbassinet udledes vandet til grøft og videre til Søvig Bæk. Dette er uændret i forhold til nuværende drift.

Spildevandsledningerne, herunder tagvand, overfladevand og sanitært spildevand er adskilt fra hinanden efter gældende regler, for at undgå en forurening af overflade- og grundvand.



Figur 5. Afløbsplan

Der er som en del af MGK2010 godkendt udledning af tagvand.

Varde Kommune vurderer ud fra ansøgers redegørelse at afledning af spildevand er tilstrækkeligt beskrevet, og at spildevandet fra husdyrbruget bortledes miljømæssigt forsvarligt.

7.21 Driftsforstyrrelser eller uheld

Ansøger oplyser følgende:

For at minimere risikoen for nedsivning af stoffer til grundvandet samt beskyttelse af det omgivende miljø, er der redegjort for procedure for håndtering af gylle, kemikalier og olie ved uheld på husdyrbruget.

Redegørelse for mulige uheld:

Umiddelbare risici for uheld i forbindelse med driften, der kan medføre en øget forurening, vil være: brand, uheld med eller ved gyllebeholderne, herunder f.eks. beskadigelse eller på anden måde ved lækage eller overløb, der vil medføre udsivning af gylle. Eller spild af kemi eller olie.

Minimering af risiko for uheld

Dieselolietanke står på fast beton gulv uden afløb, og er installeret med automatisk slukning ved påfyldning. Hvis der sker spild af olie under påfyldning og det spildte ikke umiddelbart kan fjernes ved brug af sugemateriale (savsmuld eller grus), vil både Alarmcentral (tlf. 112) og Miljøvagt blive kontaktet.

Hvis der er mistanke om, at olie eventuelt kan sive ud af tanken, vil tanken blive tømt for olie. Såfremt det drejer sig om en mængde, som ejer ikke selv har mulighed for at fjerne, vil enten brandvæsenet eller en slamsuger, der må tage imod olieaffald, blive kontaktet, så tanken kan blive tømt. Såfremt der er sket spild, der ikke kan fjernes, vil både Miljøvagten og Alarmcentralen (tlf. 112) blive kontaktet.

Der er ingen pesticider ol. på ejendommen.

Gyllebeholderne er underlagt henholdsvis 5- og 10-års kontrol, hvor en kontrollant kontrollerer beholderens tæthed og kabler over og under terræn. Derudover kontrolleres gyllebeholderne minimum en gang om året for eventuelle revner, rust på synlige kabler, gylleudsivninger og andet. Ved skade eller tegn på skade kontaktes leverandør af gylletanken for udbedring af skaden.

Gyllepumpen til påfyldning af gyllevognen er monteret på vognen. Køretøjet henstår ikke med tilkoblet pumpe og med nøgler, når det ikke er i brug.

Minimering af gene og forurening ved uheld

Hvis gyllebeholderen skulle springe, vil alarmcentralen på tlf.: 112 blive kontaktet øjeblikkeligt.

Ved driftsuheld, hvor der er sket, eller hvor der er fare for at ske en større forurening af omgivelserne, vil alarmcentralen straks blive kontaktet på tlf.: 112.

Da der er terræn fald mod øst fra beliggenheden af gylletank 13 og 14 og en jordvold mod nærliggende sø, er der ikke risiko for forurening af nordvestlig beliggende nærliggende sø i tilfælde af gylleudslip. Der er ikke etableret en fastmonteret pumpe på gylletankene.

I tilfælde af lækage på gyllebeholderen vil der blive forsøgt opdæmning for at undgå, at gylle løber til grøft, tagvandsbrønde og afløb til tagvand. Opdæmningen kan evt. foretages med jord, halmballer og lignende, afhængig af mængden af gylle. Inden der fyldes med jord i brønde nedlægges plastic eller sække ud for afløb i brønde.

Det vurderes at der er taget tilstrækkelige forholdsregler i tilfælde af et uheld, ved at der er en procedure for hvad der skal gøres i tilfælde af et uheld og for at minimere risikoen for uheld.

Varde Kommune vurderer at ansøger har redegjort tilstrækkeligt for mulige uheld, samt for forholdsregler i tilfælde af uheld.

7.22 Beskyttede naturområder omkring husdyrbruget - ammoniak

På et husdyrbrug er det stalde og husdyrgødningslagre, der er hovedkilden til udledning af luftbåret kvælstof (ammoniakfordampning). Beregninger, der er foretaget i *husdyrgodkendelse.dk*, viser at ammoniakfordampningen fra både 8-årsdriften og nudriften er 4.458 kg kvælstof pr. år, og i ansøgt drift er 4.923 kg kvælstof pr år, se figur 6.

Samlet ammoniakemission fra husdyrbruget (stald og lager) ? i			
Driftstype:	Ammoniakemission fra staldafsnit (kg NH ₃ -N/år)	Ammoniakemission fra lagre (kg NH ₃ -N/år)	Ammoniakemission fra husdyrbruget (kg NH ₃ -N/år)
Ansøgt drift	4282,2	640,7	4922,9
Nudrift	3816,8	640,7	4457,5
8 års-drift	3816,8	640,7	4457,5

Figur 6. Beregninger af ammoniakfordampningen i *husdyrgodkendelse.dk*

Det ansøgte medfører en stigning i ammoniakfordampningen på 465 kg N.

Forudsætningerne for ammoniakemissionen i ansøgt drift er, at gulvet i bygning 10 er etableret som fast drænet gulv.

Der er stillet vilkår om dette i afsnit 4.

Internationale naturbeskyttelsesområder (Natura 2000)

I henhold til "Bekendtgørelse om udpegning og administration af internationale naturbeskyttelsesområder samt beskyttelse af visse arter" (Bek. nr. 926 af 27. juni 2016) skal Varde Kommune foretage en konkret vurdering af påvirkningen af udpegede områder og arter.

Der er ca. 4,1 km fra husdyrbrugets bygninger til nærmeste internationale naturbeskyttelsesområde, som er Habitatområde nr. 73: *Kallesmærsk Hede, Grærup Langsø, Fiilsø og Kærgård Klitplantage*, se figur 7.



Figur 7. Nærmeste Internationale naturbeskyttelsesområde, kategori 1- og kategori 2-naturområde.

Varde Kommune har i *husdyrgodkendelse.dk* foretaget beregninger, som viser, at ammoniakdepositionen i ansøgt drift til nærmeste Internationale naturbeskyttelsesområde bliver 0,0 kg N/ha/år, hvilket er uændret både i forhold til 8 årsdriften og nudriften, se tabel 8.

Der er således ikke grund til at foretage konsekvensvurdering efter § 7 i bekendtgørelsen.

§ 7 områder

I henhold til § 7 i Husdyrbrugloven, er etablering, udvidelse og ændring af anlæg på husdyrbrug ikke tilladt, hvis de ligger tættere end 10 m fra – eller helt eller delvist indenfor nærmere bestemte ammoniakfølsomme naturtyper.

Kategori 1-natur (nærmere bestemte ammoniakfølsomme naturtyper beliggende inden for internationale naturbeskyttelsesområder).

Anlægget er beliggende ca. 4,5 km fra det nærmeste naturområde, der er omfattet af § 7 stk. 1 nr. 1 i husdyrbrugloven, og beliggende indenfor internationale naturbeskyttelsesområder, se figur 7.

Det drejer sig om en ammoniakfølsom Natura2000-naturtype 4030 Tørre dværgbusksamfund (heder), og indgår i udpegningsgrundlaget for området. Området er kortlagt af Naturstyrelsen i forbindelse med Natura 2000-planlægningen.

Varde Kommune har i *husdyrgodkendelse.dk* foretaget beregninger, som viser, at ammoniakdepositionen i ansøgt drift til nærmeste kategori 1-naturområde bliver 0,0 kg N/ha/år, hvilket er uændret både i forhold til 8 årsdriften og nudriften, se tabel 8.

Kategori 2-natur (nærmere bestemte ammoniakfølsomme naturtyper, der er beliggende uden for internationale naturbeskyttelsesområder).

Anlægget er beliggende ca. 3,5 km fra det nærmeste naturområde, der er omfattet af § 7 stk. 1 nr. 2 i husdyrbrugloven, som omfatter nærmere bestemte ammoniakfølsomme naturtyper, der er beliggende udenfor internationale naturbeskyttelsesområder, se figur 7.

Det drejer sig om et § 3 beskyttet overdrev.

Varde Kommune har i *husdyrgodkendelse.dk* foretaget beregninger, som viser, at ammoniakdepositionen i ansøgt drift til nærmeste kategori 2-natur bliver 0,0 kg N/ha/år, hvilket er uændret både i forhold til 8 års-driften og nudriften, se tabel 8.

Varde Kommune vurderer på den baggrund, at udvidelsen ikke vil medføre nogen væsentlig påvirkning af § 7-områder og derfor ikke vil påvirke § 7 områderne negativt.

§ 3 områder

Af figur 8 og tabel 5 fremgår de områder, som inden for en afstand af 1.000 m fra anlægget er omfattet af naturbeskyttelseslovens § 3.



Figur 8. § 3 arealer indenfor 1.000 m fra husdyrbruget.

§ 3 lokalitet	Type	Grønt Danmarkskort i kommuneplanen	Naturkvalitetsplan		Nyeste naturtilstand	Afstand (m)
			Værdisætning	Målsætning		
1	Mose	Nej	C	C	0,18	565
2	Mose	Ja	B	B	Intet	690
3	Mose	Nej	C	C	0,16	805
4	Mose	Ja	C	B	Intet	790
5	Mose	Ja	C	B	Intet	545
6	Mose	Ja	B	B	Intet	940
7	Mose	Nej	C	C	Intet	900
8	Mose	Ja	B	B	Intet	920
9	Overdrev	Ja	C	B	Intet	950
10	Eng	Ja	C	B	Intet	865
11	Eng	Ja	B	B	Intet	700
12	Eng	Ja	C	B	0,70	545
13	Eng	Ja	C	B	Intet	540
14	Eng	Nej	C	C	Intet	850
15	Eng	Ja	C	B	Intet	250
16	Eng	Ja	B	B	0,72	185
17	Eng	Ja	C	B	Intet	880
18	Eng	Ja	C	B	Intet	860

Tabel 5. § 3 områder (minus søer) indenfor 1000 m fra husdyrbruget

Nyeste naturtilstand i tabel 5 er artsindekset angivet på en skala fra 0 til 1 ud fra de sidste besigtigelser, hvor 0 er den dårligste og 1 den bedste naturtilstand.

Naturtyper har forskellige tålegrænser for hvor meget ammoniakdeposition de kan tåle før der sker ændringer på den enkelte naturtype. Naturtyperne inddeles i 5 kategorier, se tabel 6.

N-følsomhed	Tålegrænse
Uoplyst	Uoplyst
Ikke N-følsom	>30 kg N/ha/år
Mindre N-følsom	20-30 kg N/ha/år
Moderat N-følsom	10-20 kg N/ha/år
Særlig N-følsom	5-10 kg N/ha/år

Tabel 6. Oversigt over de 5 kategorier for N-følsomhed og deres tålegrænser.

Århus Universitet har oplyst følgende baggrundsbelastning for Varde Kommune:

År	2006	2007	2008	2009	2012	2013	2014	2015
Kg N/ha	17,0	15,0	16,0	16,4	15,2	13,8	15,6	15,3

Tabel 7. Udvikling i baggrundsbelastningen for Varde Kommune

Kategori 3-natur (ammoniakfølsomme naturtyper, som ikke er omfattet af ovenstående kategori 1 og 2)

Indenfor 1.000 m fra anlægget er der 8 moser og ét overdrev, se figur 8 og tabel 5.

Ingen af områderne er udpeget som rekreative områder, indgår i kommuneplanens udpegning af værdifulde kulturmiljøer eller er omfattet af fredning.

De områder, som er udpeget som Grønt Danmarkskort i Varde Kommunes kommuneplan, se tabel 5, er dermed også omfattet af kommuneplanens handleplan for naturpleje. Der er dog ingen konkrete planlagte naturindsatser for områderne.

Områdernes naturkvalitet fremgår af tabel 5.

Varde Kommune har ikke kendskab til kvælstofbidrag til områderne fra andre kilder.

Indenfor 1.000 m fra anlægget er der ikke ammoniakfølsomme skove.

Varde Kommune har i *husdyrgodkendelse.dk* foretaget beregninger over ammoniakdepositionen på de nærmest liggende Natura 2000, Kat. 1- og Kat. 2-naturområder samt de øvrige nærmest liggende naturområder.

Beregningerne fremgår af tabel 8, og er foretaget ud fra 8-årsdriften, nudriften og den ansøgte drift.

Lokalitet	N-følsom	Afstand (m)	Tålegrænse, kgN/ha	Ruhed opland	Ruhed område	8 års drift, kgN/ha	Nudrift, kgN/ha	Ansøgt, kgN/ha
Natura 2000	Ikke	4.100	> 30	L	Bn	0,0	0,0	0,0
Kategori 1	Særlig	4.500	5-10	L	Bn	0,0	0,0	0,0
Kategori 2	Uoplyst	3.500	Uoplyst	L	Bn	0,0	0,0	0,0
1	Uoplyst	565	Uoplyst	L	S	0,5	0,5	0,6
2	Særligt	545	5-10	L	S	0,7	0,7	0,8
13	Ikke	540	> 30	L	Bn	0,5	0,5	0,6
15	Ikke	250	> 30	L	Bn	2,4	2,4	2,7
16	Særlig	185	5-10	L	Bn	3,0	3,0	3,3

Tabel 8. Beregning af ammoniakdeposition på vigtige naturområder

Øvrig § 3-natur

Indenfor 1.000 m fra anlægget er der registreret 11 mindre søer. Varde Kommune vurderer, at den luftbårne ammoniakdeposition fra anlægget har en meget begrænset effekt. Hovedkilden til næringsberigelse af søerne vurderes at være overfladevand fra dyrkede arealer, dels som vand, der løber på jordoverfladen til søerne, samt næringsberiget overfladevand der løber til søerne via rodzonen på dyrkede arealer. Ammoniak fra anlægget vurderes ikke at forringe naturtilstanden i § 3 søerne.

Indenfor 1.000 m fra anlægget er der 9 enge, se figur 8 og tabel 5.

Til naturområderne 15 og 16, som er § 3-beskyttede enge, bliver der tale om merdepositioner på 0,3 kg N/ha og totaldepositioner på henholdsvis 2,7 og 3,3 kg N/ha.

Når det gælder naturområde 16, som er registreret som kvælstoffølsomt, er der i MGK2010 stillet vilkår om at arealet hvert år skal afgræsses med dyr svarende til 0,3-0,5 DE/ha. Varde Kommune vælger at videreføre vilkåret i denne miljøgodkendelse.

Naturområde 15, som ikke er registreret som kvælstoffølsomt er ikke ejet af ansøger. Der stilles ikke vilkår til driften af dette område.



Figur 9. Areal, som hvert år skal afgræsses.

Med de stillede vilkår vurderer Varde Kommune, at ammoniak fra anlægget ikke vil forringe naturtilstanden på § 3 engene.

På baggrund af ovenstående vurderer Varde Kommune, at udvidelsen af husdyrbruget ikke vil påvirke kategori-3 naturområderne / § 3-områder væsentligt som følge af ammoniakdeposition, og at udvidelsen ikke vil medføre tilstandsændringer på disse områder.

7.23 Påvirkning af "Bilag IV arter"

I henhold til § 11 i "Bekendtgørelse om udpegning og administration af internationale naturbeskyttelsesområder samt beskyttelse af visse arter" er der indført en streng beskyttelse af en række dyre- og plantearter, uanset om de forekommer inden for et beskyttelsesområde eller udenfor. Disse arter fremgår af direktivets bilag IV og kaldes derfor bilag IV-arter. For en række arters vedkommende har Varde Kommune intet kendskab til arternes udbredelse i området, det gælder f.eks. løgfrø, markfirben og alle arter af småflagermus.

Spidssnudet frø og birkemus er begge arter der er listet på bilag IV. Spidssnudet frø er almindelig udbredt i Varde Kommune, og forventes at forekomme i forbindelse med naturområder, hvor der er egnede leveforhold for spidssnudedede frøer. Det er Varde Kommunes vurdering at udvidelsen ikke vil medføre nogen væsentlig påvirkning af spidssnudet frø på grund af den store forekomst af arten i Varde Kommune.

Birkemus er registreret få steder i Varde Kommune. Nærmeste lokalitet, hvor der er registreret birkemus, er ca. 3,5 km vest for husdyrbruget. Det er Varde Kommunes vurdering, at udvidelsen af husdyrbruget ikke vil medføre nogen væsentlig påvirkning af birkemusen på grund af den store afstand til den nærmeste lokalitet hvor birkemusen er registreret.

Varde Kommune vurderer i øvrigt, at udvidelsen kan gennemføres uden at påvirke nogen af de listede arter på bilag IV i direktivet væsentligt.

Bedste tilgængelige teknik (BAT)

Med begrebet "bedst tilgængelig teknologi" menes den teknik, som mest effektivt giver et højt beskyttelsesniveau for miljøet som helhed, og som samtidig er afvejet i forhold til fordele og økonomiske udgifter. Jævnfør Husdyrbruglovens § 27 stk. 2 skal kommunen fastsætte vilkår, som sikrer reduktion af ammoniakemissionen ved anvendelse af den bedste tilgængelige teknik.

I Varde Kommunes vurdering af BAT indgår bl.a.

- BREF-dokumentet (EU-kommissionens referencedokument for BAT vedrørende intensiv hold af svin og fjerkræ)
- Miljøstyrelsens Teknologiliste
- Miljøstyrelsens Teknologiblade
- Bilag 3 i husdyrgodkendelsesbekendtgørelsen

I Varde Kommunes BAT-vurdering indgår dette hovedpunkt: Ammoniak.

7.24 BAT - Ammoniak

Varde Kommune har beregnet projektets BAT-emissionsniveau ud fra Bilag 3 i Husdyrgodkendelsesbekendtgørelsen, se tabel 9.

Antal m ² og staldsystem/lager	Emissionsgrænseværdi (Kg NH ₃ -N/m ²)	Korrigeret grænseværdi Kg NH ₃ -N/m ²	Total Kg NH ₃ -N for produktions-arealet
Bygning 1 (eksisterende stald) 1.722 m ² dybstrøelse	0,88		1.515
Bygning 2 (eksisterende stald) 214 m ² dybstrøelse	0,88		188
Bygning 3 (eksisterende stald) 231 m ² dybstrøelse	0,88		203
Bygning 8 (eksisterende stald) 50 m ² dybstrøelse	0,57		29
Bygning 10 (ny stald) 3.345 m ² fast drænet gulv	0,67		2.241
Bygning 17 (ny stald) 120 m ² dybstrøelse	0,88		106
Gyllebeholder 1.200 m ³ 257 m ² overflade	0,4		103
Gyllebeholder 3.000 m ³ 674 m ² overflade	0,4		270
Gyllebeholder 3.000 m ³ 671 m ² overflade	0,4		268
Total BAT emissionsniveau for projektet			4.923
Projektets reelle ammoniakemission			4.923
BAT-niveauet er overholdt med			0

Tabel 9. Beregning af projektets BAT-emissionsniveau

Da ansøgningen er indsendt inden 1. august 2018 er emissionsgrænseværdierne i tabel 9 taget fra Bekendtgørelse nr. 1380 af 30. november 2017 om godkendelse og tilladelse m.v. af husdyrbrug.

BAT-emissionsniveauet for projektet er beregnet til 4.923 kg NH₃-N og projektets reelle ammoniakemission er på 4.923 kg NH₃-N. Projektet har således en total ammoniakemission, der er identisk med det beregnede BAT-emissionsniveau.

Varde Kommune vurderer på baggrund af ovenstående, at ansøger lever op til lovgivningens krav om BAT på punktet ammoniak.

BAT-niveauet er opnået under forudsætning af at bygning 10 er indrettet som sengestald med fast drænet gulv.

7.25 Samlet BAT-vurdering

Varde Kommune vurderer, at ansøger har truffet de nødvendige foranstaltninger til at forebygge og begrænse forurening ved anvendelse af den bedste tilgængelige teknik i henhold til § 27 i Husdyrbrugloven.

8 Egenkontrol

Ansøgers redegørelse:

- *Der leves op til kravene i Arlagården.*
- *Hver måned laves kontrol af flydelag og tæthed af overjordiske del af gyllebeholdere.*
- *Hvert år efterses kabler på gyllebeholdere for intakt beskyttelse og eventuelle brud. Ved skader kontaktes leverandøren.*
- *Dato for omrøring og udbringning fra gylletankene registreres.*
- *Foderproduktion, indkøb af foder og fodertildeling sker på grundlag af foderplanlægning.*
- *Tildeling af husdyrgødning til markerne sker på baggrund af mark og gødningsplaner samt ud fra afgrødens behov på den enkelte mark.*
- *Der laves en årlig opgørelse over, at forbruget af husdyrgødning ikke er større end normerne forskriver.*
- *Der udføres 5 og 10-årig beholderkontrol.*

Med ovenstående er der redegjort for, at der er fokus på management og egenkontrol på ejendommen. Ved at registrere og iagttage daglige rutiner og forbrug, kan eventuelle uhensigtsmæssige forhold identificeres og afhjælpes.

Det vurderes samlet set at driften af husdyrbruget på adressen inkl. egenkontrol og management lever op til lovens krav. Driften af husdyrbruget forventes derfor samlet set ikke at medføre en væsentlig negativ virkning på miljøet.

Varde Kommune vurderer at ansøgers tiltag, når det gælder egenkontrol er tilstrækkelige.

9 Foranstaltninger ved ophør af produktion

Ansøgers redegørelse:

I tilfælde af ophør af produktionen vil gyllekanaler, gylletanke, møddings- og ensilagepladser blive tømt og rengjort, således at der ikke er fare for forurening med husdyrgødning eller ensilagesaft.

Varde Kommune vurderer, at tiltagene er tilstrækkelige til at undgå forureningsfare.

10 Alternative muligheder

Ansøger oplyser følgende:

Der er ikke nybygninger (bortset fra nye plansilo) i forbindelse med denne miljøgodkendelse der søges for at opnå større fleksibilitet på ejendommen. Eneste undersøgte alternative løsning er at fortsætte produktionen ud fra ejendommens eksisterende miljøgodkendelse. Det er vurderet at det mest fordelagtige for ejendommen er at have en ny fleksibel godkendelse. Der er ikke foretaget yderlige undersøgelser af alternative løsninger.

Det vurderes ud fra ovenstående at det valgte projekt tager hensyn til omgivelserne (naboer m.m.), miljøet og husdyrbruget.

11 Nabo- / partshøring

Projektet er udover ansøger og dennes konsulent sendt til høring hos naboer/partner, som ejer en matrikel indenfor lugtkonsekvenszonen, som er 561 m fra husdyrbruget, i perioden fra den 1. november til den 3. december 2018.

I forbindelse med nabohearingen er der modtaget bemærkninger fra ejer af Vittarpvej 70. Bemærkningerne er behandlet under punkterne 7.16 Skadedyr og 7.19 Transporter.

12 Samlet vurdering

På baggrund af ovenstående vurderer Varde Kommune, at det ansøgte projekt ikke vil medføre en væsentlig påvirkning af miljøet, naturen og naboerne sammenholdt med den nuværende produktion, hvis de i miljøgodkendelsen opstillede vilkår overholdes.

Varde Kommune vurderer, at der kan meddeles godkendelse til det ansøgte da:

- Der er truffet de nødvendige foranstaltninger til, at forebygge og begrænse forurening ved anvendelse af den bedste tilgængelige teknik.
- Husdyrbruget i øvrigt kan drives på stedet uden at påvirke omgivelserne på en måde, som er uforenelig med hensynet til omgivelserne.
- Udvidelse og drift af husdyrbruget ikke medfører væsentlige virkninger på miljøet.