



§ 16b miljøtilladelse til husdyrbrug, Stenstrupvej 35, Hobro



Finn Laursen
Stenstrupvej 35
9500 Hobro

Afgørelsesdato: 4. juni 2019
Journalnummer.: 09.17.00-P19-1-19

Dato for afgørelsen:	4. juni 2019
Afgørelsestype:	§ 16 b miljøtilladelse
Husdyrbruget:	Stenstrupvej 35
CHR-nr.	41420
CVR-nr:	78857919
Matr. nr., ejerlav	Matrikel: 10d - Rostrup By, Rostrup Matrikel: 4a - Stenstrup By, Rostrup Matrikel: 5a - Stenstrup By, Rostrup Matrikel: 1r - Vejrholt, St. Arden Matrikel: 1s - Vejrholt, St. Arden
Ejer af husdyrbruget:	Finn Laursen
Ansøger:	Finn Laursen
Konsulent:	Carsten Aarup, Agri Nord
Tilsynsmyndighed:	Mariagerfjord Kommune
Sagsbehandler på afgørelsen	Charlotte Speich
Journalnummer:	09.17.00-P19-1-19
Skemanummer. husdyrgodkendelse.dk	208544

Læsevejledning

Miljøtilladelsen indeholder en vurdering af miljøpåvirkningerne, samt diverse relevante bilag og kort. I miljøvurderingen gøres der rede for konsekvenserne af det ansøgte projekt ved vurdering af påvirkningen for omkringboende og miljøet i bred forstand herunder bl.a. natur og landskab.

Miljøtilladelsen tager udgangspunkt i gældende love og vejledninger vedrørende husdyrbrug og indeholder vilkår for husdyrbrugets indretning, drift og kontrol. Tilladelsen med tilhørende vilkår er givet på baggrund af det digitale ansøgnings-skema samt yderligere supplerende materiale.

I tilladelsen er følgende definitioner anvendt:

Husdyrbrug: Anlæg, som anvendes til produktion af husdyr såsom stalde, gødnings- og ensilageopbevaringsanlæg og andre driftsbygninger m.v., som ligger på samme ejendom.

Produktionsareal: Det areal i bygningerne, hvorpå dyrene kan opholde sig og har mulighed for at afsætte gødning, Det omfatter ikke arealer, som dyrene kun har kortvarig adgang til såsom fx malkestalde og udleveringsrum. Ikke fast placerede husdyranlæg, som f.eks. mobile stalde og flytbare læskure samt indhegninger opfattes ikke som produktionsareal.

INDHOLDSFORTEGNELSE

1	Meddelelse om miljøtilladelse.....	5
1.1	Afgørelse	5
1.2	Beskrivelse af projektet	5
1.3	Tidligere meddelte afgørelser	6
1.4	Meddelelsespligt.....	6
1.5	Gyldighed	6
1.6	Høring	6
1.7	Offentliggørelse	7
1.8	Klagevejledning	7
1.9	Andre godkendelser, tilladelser og dispensationer	7
2	Vilkårsliste	9
3	Husdyrbrugets beliggenhed og planmæssige forhold.....	17
3.1	Beskrivelse af placering i landskabet mv.	17
3.2	Planmæssige forhold og afstandskrav til anlægget	17
3.3	Beskyttelseslinjer og landskabelige hensyn	17
4	Husdyrhold, staldanlæg og drift.....	18
4.1	Staldanlæg og husdyrhold.....	18
4.1.1	Staldanlæg og husdyrhold	18
4.2	Anlæggets drift.....	19
4.2.1	Gyllebeholdere og håndtering af gylle.....	19
4.2.2	Opbevaring af ensilage.....	20
4.3	Restvand, spildevand m.m.	20
4.4	Affaldshåndtering.....	21
4.4.1	Affaldshåndtering	21
4.5	Kemikalier, olie, handelsgødning og hjælpestoffer.....	21
4.5.1	Kemikalier, olie, handelsgødning og hjælpestoffer	21
4.6	Uheld og risici	22
4.6.1	Redegørelse for mulige uheld	22
5	Forurening med ammoniak fra husdyrbruget	23
5.1	Beskrivelse af ammoniakfordampning fra anlægget	23
5.2	Bedste tilgængelige teknik (BAT).....	23
5.2.1	Beregning af den maksimale ammoniakfordampning.....	23
5.3	Vurdering af ammoniakpåvirkning af beskyttet natur.....	25
5.3.1	Kategori 1- natur.....	25
5.3.2	Kategori 3 natur	25

5.3.3	Natura 2000	26
5.3.4	Bilag IV arter og andre beskyttede arter	26
6	Nabogener fra husdyrbruget.....	27
6.1	<i>Lugt</i>	27
6.1.1	Lugt fra dyrehold	27
6.2	<i>Fluer og skadedyr</i>	28
6.2.1	Flue- og skadedyrsbekæmpelse	28
6.3	<i>Transport</i>	28
6.3.1	Transport	28
6.4	<i>Støj</i>	30
6.4.1	Støj	30
6.5	<i>Støv</i>	30
6.5.1	Støv	30
6.6	<i>Lys</i>	30
6.6.1	Lys	30
	Bilag 1 Husdyrbrugets beliggenhed	31
	Bilag 2 Situationsplan	32
	Bilag 3 Naturberegningpunkter	34



1 Meddelelse om miljøtilladelse

1.1 Afgørelse

Mariagerfjord Kommune meddeler miljøtilladelse til udvidelse af husdyrbruget på Stenstrupvej 35, 9500 Hobro.

Ansøgningen er behandlet i henhold til Husdyrbruglovens § 16 b¹ og på grundlag oplysningerne i skema nr. 208544, version 2.

Det er Mariagerfjord Kommunes vurdering, at hvis miljøtilladelsens vilkår for lokalisering, indretning og drift af husdyrbruget følges, vil det ansøgte ikke medføre væsentlige direkte eller indirekte virkninger på miljøet. Herunder navnlig:

- landskabelige værdier
- natur med dens bestande af vilde planter og dyr og deres levesteder, herunder områder, der er beskyttet mod tilstandsændringer eller fredet, udpeget som internationalt naturbeskyttelsesområde eller udpeget som særlig sårbart over for næringsstofpåvirkning
- jord, grundvand og overfladevand
- lugt-, støj-, rystelses-, støv-, flue-, transport- og lysgener, uhygiejniske forhold, affaldsproduktion m.v.

Det er kommunens vurdering, at det ansøgte ikke vil påvirke Natura 2000 områder væsentligt, og ej heller vil have negativ indflydelse på planter eller dyr omfattet af bilag IV, artsfredning eller optaget på nationale eller regionale rødlistor.

Mariagerfjord Kommune har udarbejdet miljøtilladelsen med hensyntagen til den gældende kommuneplan.

1.2 Beskrivelse af projektet

Tilladelsen omfatter det samlede husdyrbrug. Med denne afgørelse vil der være tilladelse til et kvæghold med et samlet produktionsareal på 2012 m². Husdyrbruget ejes af Finn Laursen.

I forbindelse med tilladelsen ønskes produktionsarealet udvidet ved, at et eksisterende foderhus inddrages og omdannes til en dybstrøelsesstald. Den nye stald vil få et produktionsareal på 602 m².

Tilladelsen gælder kun for det ansøgte og med de vilkår som fremgår af tilladelsen. Der må herefter ikke ske udvidelse eller ændring i husdyrbruget, før ændringen er anmeldt og godkendt af Mariagerfjord Kommune.

Husdyrbruget skal til enhver tid leve op til gældende regler i love og bekendtgørelser – også selvom disse regler eventuelt måtte være skærpede i forhold til denne tilladelse.

¹Lov om husdyrbrug og anvendelse af gødning m.v., Lov nr. 1572 af 20. december 2006 med senere ændringer.



1.3 Tidligere meddelte afgørelser

Husdyrbruget har den 12. november 2004 fået en afgørelse om ikke-VVMpligt til udvidelse af dyreholdet til 177 DE (Journalnummer 8-50-12-22-804-0007-04). Der er for omkring fem år siden blevet opført en udvendig forbindelsesgang fra spaltegulvsboksene, hvor kvierne æder, til den nye dybstrøelsesgang. Mariagerfjord Kommune har vurderet, at opførelsen af denne forbindelsesgang ikke var godkendelsespligtig. Området er inddraget i produktionsarealet i den aktuelle tilladelse. Arealet indgår i nudrift og ansøgt drift, men ikke i 8 års-driften.

1.4 Meddelelsespligt

Enhver tilladelsespligtig ændring i driften, indretningen eller bygningsmassen skal anmeldes til og være godkendt af Mariagerfjord Kommune inden gennemførelsen.

Det er Mariagerfjord Kommune, der vurderer, om fremtidige ændringer på husdyrbruget udløser krav om tillæg til miljøtilladelsen.

1.5 Gyldighed

Hvornår gælder vilkårene?

Tilladelsen betragtes som påbegyndt udnyttet, når afgørelsen er meddelt i sidste instans.

Udnyttelse

Hvis hele eller dele af byggeriet ikke er afsluttet inden 6 år fra denne afgørelses meddelelse, bortfalder tilladelsen for den del, som ikke er afsluttet.

Kontinuitet

Hvis tilladelsen har været udnyttet ifølge ovenstående, men herefter ikke har været driftsmæssigt udnyttet, helt eller delvist, i tre på hinanden følgende år, så bortfalder den del af tilladelsen, der ikke har været udnyttet de seneste tre år. Udnyttelse anses for at foreligge, når mindst 25 pct. af produktionsarealet har været driftsmæssigt udnyttet. Ved driftsmæssig udnyttelse forstås, at der på det pågældende areal produceres mindst 50 pct. af det mulige inden for rammerne af dyrevelfærdskrav eller andre relevante krav.

1.6 Høring

Udkastet til miljøtilladelsen har været i 2 ugers høring hos ansøger, konsulent, naboer og evt. andre parter i sagen fra 25. april til 14. maj.

Udkast til tilladelse er sendt til:

- Ansøger: Finn Laursen, Stenstrupvej 35, 9500 Hobro
- Konsulent: Carsten Aarup, Agri Nord, e-mail caa@agrinord.dk
- Naboer

Der er ikke indkommet nogen bemærkninger i høringsperioden.

1.7 Offentliggørelse

Tilladelsen vil blive offentliggjort på <https://dma.mst.dk/> (DMA: Digital Miljøadministration) og Mariagerfjord Kommunes hjemmeside den 4. juni 2019. Der vil være en kort henvisning til annonceringen i ugeavisen samme dag.

1.8 Klagevejledning

Hvis du ønsker at klage over denne afgørelse, kan du klage til Miljø- og Fødevarerklagenævnet.

Klagen skal indgives senest den 2. juli 2019 kl. 23.59.

Du klager via klageportalen, som du finder via naevneneshus.dk borger.dk eller virk.dk. Du logger på klageportalen med Nem-ID. En klage er indgivet, når den er tilgængelig for Mariagerfjord Kommune via klageportalen.

Når du klager, skal du betale et gebyr på 900 kr. for borgere og 1.800 kr. for virksomheder, organisationer og offentlige myndigheder.

I klageportalen sendes din klage automatisk først til Mariagerfjord Kommune. Hvis Mariagerfjord Kommune fastholder afgørelsen, sender Mariagerfjord Kommune klagen videre til behandling i nævnet via klageportalen. Du får besked om videresendelsen.

Miljø- og Fødevarerklagenævnet afviser din klage, hvis du sender den uden om klageportalen, medmindre du er blevet fritaget for brug af klageportalen. Hvis du ønsker at blive fritaget for at bruge klageportalen, skal du sende en begrundet anmodning til Mariagerfjord Kommune. Mariagerfjord Kommune videresender din anmodning til nævnet, som herefter beslutter om, du kan fritages.

Vejledning om klagerreglerne kan findes på Miljø- og Fødevarerklagenævnets hjemmeside naevneneshus.dk.

Ansøgeren vil få besked, hvis andre klager over afgørelsen.

En eventuel klage har ikke opsættende virkning med mindre Miljø- og Fødevarerklagenævnet bestemmer andet. Udnyttelsen af afgørelsen sker dog på ansøgerens eget ansvar (for egen regning og risiko).

Mariagerfjord Kommunes afgørelse kan også indbringes for domstolene. Det skal ske inden 6 måneder fra offentliggørelsen eller - hvis den påklages - inden 6 mdr. efter, at der foreligger endelig afgørelse.

1.9 Andre godkendelser, tilladelser og dispensationer

Mariagerfjord Kommune gør opmærksom på, at en miljøtilladelse efter reglerne i Husdyrbrugloven ikke fritager fra krav om tilladelse, dispensation m.v. efter anden lovgivning som f.eks. byggetilladelse, afledning af tagvand eller lignende.

Mariagerfjord Kommune



Charlotte Speich



Kopi af miljøtilladelsen er sendt til:

- Konsulent: Carsten Aarup, Agri Nord, e-mail caa@agrinord.dk
- Miljøstyrelsen, mst@mst.dk.
- Sundhedsstyrelsen, Embedslægerne, senord@sst.dk
- Arbejderbevægelsens Erhvervsråd, ae@ae.dk
- Forbrugerrådet, fbr@fbr.dk
- Danmarks Fiskeriforening, mail@dkfisk.dk
- Ferskvandsfiskeriforeningen for Danmark, nb@ferskvandsfiskeriforeningen.dk
- Danmarks Sportsfiskerforbund, post@sportsfiskerforbundet.dk.
- Det Økologiske Råd, husdyr@ecocouncil.dk
- Dansk Ornitologisk Forening, natur@dof.dk.
- Dansk Ornitologisk Forening, lokalafdeling, mariagerfjord@dof.dk.
- Danmarks Naturfredningsforening, dnmariagerfjord-sager@dn.dk
- Danmarks Naturfredningsforening, dn@dn.dk
- Friluftsrådet i Nordjylland, himmerland-aalborg@friluftsradet.dk,
- Friluftsrådet, fr@friluftsradet.dk

Naboer, parter m.fl. er orienteret om den endelig miljøtilladelse.

2 Vilkårsliste

Som forudsætning for tilladelsen stilles følgende vilkår for driften på Stenstrupvej 35:

Generelle forhold

1. Tilladelsen omfatter husdyrbruget på Stenstrupvej 35, 9500 Hobro.
2. Husdyrbruget skal placeres, indrettes og drives i overensstemmelse med de oplysninger, der fremgår af ansøgningsmaterialet og med de ændringer, der fremgår af tilladelsens vilkår.
3. Der skal til enhver tid forefindes et eksemplar af denne miljøtilladelse på husdyrbruget. De vilkår, der vedrører driften, skal være kendt af de ansatte, der er beskæftiget med den pågældende del af driften.
4. Ændringer i ejerforhold (eller hvem der har ansvar for driften) skal meddeles til kommunen.

Anlæggets beliggenhed, indretning og anvendelse mm.

5. Stalde og staldafsnit skal indrettes og anvendes som anført i skemaet nedenfor. Placering af stalde fremgår af situationsplanen, bilag 2.

Staldnavn	Staldareal (m ²)	Produktion Ansøgt drift	Produktionsareal (m ²)
Kostald	1475	Flexgruppe: Alle kvæg; Dybstrøelse	45
		Flexgruppe: Alle kvæg; Sengestald med spalter (bagskyl eller ringkanal)	952
Ungdyrstald	366	Goldkøer, kvier (over 6 mdr.). Spaltegulvbokse	210
Kalvehytter	83	Kalve, (under 6 mdr.). Dybstrøelse	55
Nyt dybstrøelse	1138	Kalve, (under 6 mdr.). Dybstrøelse	26
		Flexgruppe: Alle kvæg; Dybstrøelse	576
Ungdyrude	148	Malkekøer, kvier og stude. Sengestald med fast gulv	148
Samlet			2012

Som det fremgår af ovenstående oversigt er produktionsarealerne mindre end staldstørrelserne.

Placeringen af produktionsarealet i de enkelte stalde er ikke fastlagt.

6. Der skal til enhver tid kunne fremvises dokumentation for størrelse og placeringen af produktionsarealet i de enkelte staldafsnit.

7. Gødningsopbevaringsanlæg skal indrettes og anvendes som anført i skemaet og placeres som det fremgår af bilag 2:

Anlæg	Byggeår	Kapacitet /størrelse m ³	Overfladeareal m ²	Overdækning
Gyllebeholder "stor"	1998	1980	479	Nej
Gyllebeholder "lille"	1989	1100	266	Nej
Mødding			76	

Staldinventar og drift

8. For dyrehold, der går i strøelse, skal der være fast bund med afløb til gyllesystemet.
9. I dybstrøelsesstalde skal der strøs halm eller andet tørstof i mængder, der sikrer, at dybstrøelsesmatten altid er tør i overfladen.
10. Drikkevandssystemet skal drives og vedligeholdes, således at spild undgås.

Gyllebeholdere og håndtering af gylle

11. Håndtering af gylle skal foregå under opsyn, således at spild undgås.
12. Ved hver gylletank, hvor der forekommer påfyldning af gyllevogn, skal der anlægges en tankplads, således at spild kan opsamles. Påfyldningspladsen skal rengøres for spild af flydende husdyrgødning, umiddelbart efter periode med daglig påfyldning af gylle er afsluttet og der udover efter enhver aktivitet. Pladsen skal mindst have en tæthed og faldforhold svarende til kravene til møddingpladser i overensstemmelse med Landbrugets Byggeblad for møddingplads. Afløbet/pumpebrønden skal dimensioneres således at også et større spild kan opsamles. Såfremt påfyldningen af gylle sker med selvlæssende fyldeårn eller tilsvarende metode til at undgå spild, kan husdyrbruget vælge ikke at etablere tankpladsen.

Rengøring af staldanlæg, herunder vandforbrug

Der gøres opmærksom på, at husdyrbrug på et areal, hvor der kortvarigt er dyr, men som ikke medregnes som produktionsareal, skal foretage effektiv rengøring efter endt ophold. Rengøringen skal være foretaget senest 4 timer efter, at dyrene har forladt arealet, hvis dyrene har adgang på arealet dagligt, og senest 12 timer efter, at dyrene har forladt arealet, hvis dyrene ikke dagligt har adgang på arealet.



13. Der skal til stadighed tilstræbes en god staldhygiejne, herunder sikres at stier og båse holdes tørre, samt at staldene og fodringsanlæg holdes rene.

Restvand, spildevand m.m.

14. Al vask af maskiner og redskaber, skal foregå på en støbt, fast plads hvor bortledning af spildevandet sker til en opsamlingsbeholder. Udbringning skal ske jf. husdyrgødningsbekendtgørelsens.
15. Afløb fra stald og eventuelle vaskepladser skal føres gennem tætte og lukkede ledninger med afløb til gyllesystemet, eller anden tæt opsamlingsbeholder der er godkendt til formålet.
16. Hvis der er afløb, eller der etableres afløb, fra kørefaste arealer omkring staldbygninger, gødningsopbevaringsanlæg og lign. med transport af husdyrgødning, hvor der kan forekomme spild af gødning, foder el. lign., skal disse føres gennem tætte og lukkede ledninger med afløb til gyllesystemet, eller anden tæt opsamlingsbeholder der er godkendt til formålet.
17. Øvrigt overfladevand, herunder tagvand, som udledes til faskine eller vandløb, skal overholde gældende afstandskrav og må ikke give anledning til gener for de omkringboende eller til forurening eller negativ påvirkning af recipienten.

Bortskaffelse af affald

18. Affald skal opbevares og bortskaffes efter kommunens til en hver tid gældende regulativer.
19. Bedriftens olie- og kemikalieaffald skal til enhver tid opbevares i tæt emballage, afskærmet mod nedbør og uden mulighed for afløb til kloak, jord, overfladevand eller grundvand. Opbevaringen skal ske således, at der er opsamlingskapacitet til en mængde, svarende til rumindholdet af den størst benyttede beholder.
20. Indtil selvdøde og aflivede dyr er blevet afhentet, skal de opbevares på en skyggefuld afhentningsplads i tilknytning til den pågældende besætning. Dyrene skal placeres på et underlag, så de er hævet i en passende afstand fra jorden og skal opbevares i lukket kasse, container (større dyr under kadaverkappe) eller lignende. Hvor det er nødvendigt, sikres afhentningspladsen mod ådselædende dyr. Afhentningsstedet skal ligge i en passende afstand fra produktionsbygninger og offentlig vej. Afhentningsstedet skal ligge ved fast tilkørselsvej og være tilgængelig for opsamlingsmateriellet. I tilfælde hvor dyrene er overdækkede, skal dette ske med en fast overdækning.



21. Dyrene skal tilmeldes afhentning hurtigst muligt og senest 24 timer efter konstatering af dødsfald. Afhentning af dyr opbevaret i container kan afvente, indtil denne er fuld. Dog skal tilmelding til afhentning ske senest 5 dage efter, at påfyldning af containeren er påbegyndt. Afhentning af dyr opbevaret på køl kan afvente, indtil containeren er fuld. Dog skal tilmelding til afhentning ske, så containeren afhentes senest 3 uger efter, at påfyldningen af containeren er påbegyndt.

Opbevaring af kemikalier, olie, handelsgødning og hjælpestoffer

22. Olietromler mv. skal placeres på en fast, tæt bund med en opkant eller i en spildbakke. Opsamlingskapaciteten skal svare til volumen på den største beholder. Opsamlingspladsen skal som minimum være overdækket med et halvtag.
23. Kemikalier til rengøring af stalde skal opbevares i et rum med afløb til gyllesystemet eller separat opsamlingsbeholder. Kemikalierne kan alternativt opbevares i et rum uden afløb. I så fald skal kemikalierne opbevares i en spildbakke med en opsamlingskapacitet svarende til volumen på den største beholder.
24. Opbevaring af diesel/fyringsolie i overjordiske tanke skal til enhver tid ske i en typegodkendt beholder, som er opstillet i henhold til typegodkendelsen, og der må ikke være mulighed for afløb til jord, kloak, overfladevand eller grundvand. Overjordiske tanke skal sikres mod påkørsel.
25. Tankning af diesel skal til enhver tid ske på en plads med fast og tæt bund, således at spild kan opsamles, og således at der ikke er mulighed for afløb til jord, kloak, overfladevand eller grundvand.
26. Eventuel opbevaring af handelsgødning skal ske på fast bund.
27. Ved opbevaring af flydende handelsgødning skal dette opbevares i tanke, hvorunder der er et opsamlingskar, som kan rumme indholdet i den største af tankene og evt. den mængde regnvand, der måtte være i opsamlingskarret. Opsamlingskarret skal tømmes så ofte for regnvand, at der stadig er plads til indholdet af den største beholder. Indholdet i opsamlingskarret skal behandles som landbrugsmæssigt restvand, og dermed tilføres gyllebeholder eller opsamlingsbeholder, eller det kan udbringes på marker efter husdyrgødningsbekendtgørelsens regler. Beholdere for flydende handelsgødning skal anmeldes til kommunen efter byggelovens regler.
28. Eventuel påfyldning og aftapning af flydende handelsgødning skal ske under konstant overvågning.
29. Eventuelle beholdere for flydende handelsgødningsgødning skal indgå i husdyrbrugets beredskabsplan, og ved større udslip skal beredskabstjenesten alarmes, og tilsynsmyndigheden skal underrettes.



Uheld og risici

30. Ved driftsuheld, hvor der opstår risiko for forurening af miljøet, er der pligt til øjeblikkeligt at anmelde dette til:

- Alarmcentralen, tlf.: 112.

og efterfølgende straks at underrette:

- Tilsynsmyndigheden, Mariagerfjord Kommune, tlf.: 97 11 30 00.

En skriftlig redegørelse for hændelsen skal være kommunen i hænde senest en uge efter hændelsens indtræden. Det skal af redegørelsen fremgå, hvilke tiltag der er, eller påregnes iværksat for at hindre tilsvarende fremtidig forureningshændelser. Til de unormale driftssituationer henregnes i denne forbindelse udslip, svigt og momentane standsninger.

Lugt

31. Husdyrbruget skal drives og renholdes, således at lugtgener begrænses mest muligt.

32. Såfremt tilsynsmyndigheden vurderer, at driften af husdyrbruget giver anledning til væsentligt flere lugtgener for de omkringboende end forventet, skal husdyrbruget lade udarbejde en handlingsplan for at nedbringe lugtgenerne, herunder evt. foretage lugtmålinger. Inden dokumentationsprogrammet iværksættes, skal det godkendes af tilsynsmyndigheden, og undersøgelsens omfang vil efter konkret vurdering blive fastsat af tilsynsmyndigheden. Alle udgifter i forbindelse med ovennævnte afholdes af husdyrbruget.

33. Viser ovennævnte dokumentation, at der er væsentlige lugtgener, skal de afhjælpende foranstaltninger udføres efter nærmere aftale med tilsynsmyndigheden.

34. Kravet om dokumentation af lugtforholdene kan højst fremsættes en gang årligt, med mindre den seneste kontrol viste, at lugtemissionen ikke kan overholdes.

Skadedyr

Der gøres opmærksom på, at opbevaring af foder skal ske på sådan en måde, så der ikke opstår risiko for ophold af skadedyr (rotter m.v.).

35. Der skal på husdyrbruget foretages effektiv fluebekæmpelse som minimum i overensstemmelse med de til enhver tid gældende retningslinjer for fluebekæmpelse.



Transport

36. Transport af dyr og foder til og fra ejendommen skal ske således, at tilsynsmyndighed vurderer, at der tages størst mulig hensyn til omgivelserne.

Støj

37. Husdyrbrugets bidrag til støjbelastningen må ikke overstige følgende værdier målt ved nabobeboelsen eller dennes opholdsarealer:

Man-fre kl. 7-18 Lørdag kl. 7-14	Man-fre kl. 18-22 Lør kl. 14-22 Søn- og helligdag kl. 7-22	Alle dage kl. 22-7	Alle dage kl. 22-7
Gns. værdi over referencetidsrummet	Gns. værdi over referencetidsrummet	Gns. værdi over referencetidsrummet	Maksimal Værdi
55 dB(A)	45 dB(A)	40 dB(A)	55 dB(A)

Vejledning om ekstern støj fra virksomheder. Miljøstyrelsens vejledning nr. 5 af november 1984. Støjvilkårene for landbrugsdrift omfatter al støj fra virksomheden, dvs. også støj fra andet end faste, tekniske installationer. Vilkår om støj skal derfor gælde al støj fra landbrugsdrift, men kun støjen fra landbrugsdriften på ejendommens bygningsparcel, dvs. ikke støj fra f.eks. markdriften.

38. Husdyrbruget skal, for egen regning, dokumentere, at støjvilkår overholdes, hvis tilsynsmyndigheden finder det påkrævet. Kravet om dokumentation af støjforholdene kan højst fremsættes en gang årligt, medmindre den seneste kontrol viser, at støjvilkår ikke kan overholdes. Støjmålinger skal udføres som beskrevet i Miljøstyrelsens til enhver tid gældende støjvejledninger og foretages i punkter som forinden aftales med tilsynsmyndigheden. Støjmåling skal udføres af et akkrediteret firma.
39. Viser kontrolmålingen en overskridelse af de fastsatte støjgrænser, kan tilsynsmyndigheden kræve, at der iværksættes støjreducerende tiltag.

Vibration og rystelse

40. Husdyrbrugets bidrag til vibrationsniveauet (dB re 10^{-6} m/s²) målt som det maksimale KB-vægtede accelerationsniveau med tidsvægtning S, må ikke overstige værdierne i nedenstående tabel.

Anvendelse	Kl.	Vægtet accelerationsniveau, L_{aw} i dB
Boliger i boligområder (hele døgnet)	Hele døgnet	75
Boliger i blandet bolig/erhvervsområde	18-7	
Børneinstitutioner og lignende	I åbningstiden	
Boliger i blandet bolig/erhvervsområde	7-18	80
Kontorer, undervisningslokaler og lignende	Hele døgnet	80
Erhvervsbebyggelse	Hele døgnet	85
Kontorer og tilsvarende lokaler i erhvervsbebyggelse, hvor der foregår følsomme aktiviteter	Hele døgnet	80

Vejledning om Lavfrekvent støj, infralyd og vibrationer i eksternt miljø. Miljøstyrelsens vejledning nr. 9 af 1997, tabel 4.3. Vilkår om vibrationer gælder al vibration fra landbrugsdrift, men kun vibration fra landbrugsdriften på ejendommens bygningsparcel, dvs. ikke vibration fra f.eks. markdriften.

41. Husdyrbrugets bidrag til niveauet for lavfrekvent støj og infralyddrift (dB re 10^{-6} m/s²) målt indendørs må ikke overstige værdierne i nedenstående tabel. Grænserne gælder for ækvivalentniveauet over et måletidsrum på 10 minutter, hvor støjen er kraftigst.

Anvendelse	Kl.	A-vægtet lydtryksniveau (10-160 Hz), dB	G-vægtet infralydniveau dB
Beboelsesrum, herunder børneinstitutioner og lignende	18-7	20	85
	7-18	25	85
Kontorer, undervisningslokaler, og lignende støjfølsomme rum	Hele døgnet	30	85
Erhvervsbebyggelse	Hele døgnet	35	90

Vejledning om Lavfrekvent støj, infralyd og vibrationer i eksternt miljø. Miljøstyrelsens vejledning nr. 9 af 1997, tabel 3.3. Vilkår om lavfrekvent støj og infralyd vibrationer gælder al støj fra landbrugsdrift, men kun støj fra landbrugsdriften på ejendommens bygningsparcel, dvs. ikke støj fra f.eks. markdriften.



Støv

42. Driften må ikke medføre støvgener uden for ejendommens eget areal, som af tilsynsmyndighed skønnes at være væsentlige.

Lys

43. Driften må ikke medføre væsentlige lysgener for omboende.
44. Såfremt tilsynsmyndigheden vurderer, at bedriften giver anledning til lysgener, skal bedriften lade udarbejde en handlingsplan og derefter gennemføre denne. Handlingsplanen skal godkendes af tilsynsmyndigheden.

Ophør

45. Ved husdyrbrugets ophør skal der udføres følgende forureningsbegrænsende foranstaltninger.
- Gyllebeholder, fortank med rørsystemer, gyllekanaler mv. skal tømmes og rengøres.
 - Hvis gyllebeholderen ikke skal anvendes, tages den ud af drift som beskrevet i 10-års beholderkontrollen.
 - Alle staldafsnit skal tømmes for husdyrgødning og rengøres.
 - Olietanke tilknyttet husdyrbruget skal tømmes.
46. Oplag af husdyrgødning skal bortskaffes og stalde, lader og pladser m.v. skal rengøres.
47. Opbevaring af foder herunder ensilagestakke skal bortskaffes.
48. Farligt affald, restkemikalier, olieaffald, medicinaffald mv. skal bortskaffes i henhold til Mariagerfjord Kommunes affaldsregulativer. (se afsnittet om affald).

Tilsyn, kontrol og egenkontrol

49. På tilsynsmyndighedens forlangende skal virksomheden dokumentere overholdelse af denne tilladelses vilkår.
50. Der skal til enhver tid foreligge dokumentation for, at affaldet bortskaffes miljømæssigt forsvarligt. Kvittering for bortskaffelse skal kunne fremvises på forlangende.
51. Efter tilsynsmyndighedens anmodning skal der forevises dokumentation for at de forhold i ansøgningen, der ligger til grund for den beregnede ammoniakemission og – deposition samt lugt, er overholdt.

3 Husdyrbrugets beliggenhed og planmæssige forhold

3.1 Beskrivelse af placering i landskabet mv.

Der er tale om en eksisterende kvægbedrift, som ligger i det åbne land i et område med spredt bebyggelse.

I forbindelse med tilladelsen skal produktionsarealet udvides ved, at et eksisterende foderhus inddrages og omdannes til en dybstrøelsesstald. Den nye stald vil få et produktionsareal på 602 m².

3.2 Planmæssige forhold og afstandskrav til anlægget

Lovpligtig minimumsafstand ² fra ny-etablerede stalde og anlæg	Minimumsafstand	Aktuel afstand
Eksisterende/fremtidigt byzone-/sommerhusområde	50 m	570 m
Område i lokalplan udlagt til boligformål, blandet bolig og erhvervsformål eller til offentlige formål med henblik på beboelse, institutioner, rekreative formål og lignende	50 m	> 300 m
Nabobeboelse	50 m	600 m
Ikke-almene vandforsyningsanlæg	25 m	47 m
Almene vandforsyningsanlæg	50 m	1200 m
Vandløb (herunder dræn) og søer	15 m	750 m
Offentlig vej og privat fællesvej	15 m	150 m
Levnedsmiddelvirksomhed	25 m	> 25 m
Beboelse på samme ejendom	15 m	70 m
Naboskel	30 m	170 m

Mariagerfjord Kommune vurderer, at de generelle afstandskrav i §§ 6 og 8 i Lov om husdyrbrug og anvendelse af gødning m.v. er overholdt.

3.3 Beskyttelseslinjer og landskabelige hensyn

Der er tale om en eksisterende kvægbedrift, som er beliggende i det åbne land i et område med spredt bebyggelse. Der skal ikke ske byggeri i forbindelse med udvidelsen af produktionsarealet.

Mariagerfjord Kommune vurderer samlet set, at ændringen af husdyrbruget ikke vil påvirke de landskabelige værdier.

² Jævnfør Husdyrbruglovens §§ 6 og 8.



4 Husdyrhold, staldanlæg og drift

4.1 Staldanlæg og husdyrhold

4.1.1 Staldanlæg og husdyrhold

Nedenstående skema viser produktionsareal, dyretyper og staldsystem/gulvtype i "nuværende" drift, "ansøgt" drift og 8 års-drift. 8 års-driften er husdyrbrugets lovlig drift for 8 år siden.

Staldnavn	Staldareal (m ²)	Produktion Nudrift/ 8 års drift	Produktionsareal (m ²) 8 års drift	Produktionsareal (m ²) Nudrift	Produktion Ansøgt drift	Produktionsareal (m ²) Ansøgt drift
Kostald	1475	Flexgruppe: Alle kvæg; Dybstrøelse	45	45	Flexgruppe: Alle kvæg; Dybstrøelse	45
		Malkekøer, kvier og stude. Sengestald med spalter (kanal, bagskyl eller ringkanal)	952	952	Flexgruppe: Alle kvæg; Sengestald med spalter (bagskyl eller ringkanal)	952
Ungdyrstald	366	Goldkøer, kvier (over 6 mdr.). Spaltegulvbokse	210	210	Goldkøer, kvier (over 6 mdr.). Spaltegulvbokse	210
Kalveytter	83	Kalve, (under 6 mdr.). Dybstrøelse	55	55	Kalve, (under 6 mdr.). Dybstrøelse	55
Nyt dybstrøelse	1138	-	-	-	Kalve, (under 6 mdr.). Dybstrøelse	26
		-	-	-	Flexgruppe: Alle kvæg; Dybstrøelse	576
Ungdyrude	148	Malkekøer, kvier og stude. Sengestald med fast gulv	0	148	Malkekøer, kvier og stude. Sengestald med fast gulv	148
Samlet			1262	1410		2012

Dyretype og staldsystemer som indgår i de ansøgte flexgrupper:

Alle kvæg; Sengestald med spalter (bagskyl eller ringkanal)

- Malkekøer, kvier og stude. Sengestald med spalter (kanal, bagskyl eller ringkanal)
- Ammekøer, slagtekalve (over 6 mdr.). Sengestald med spalter (kanal, bagskyl eller ringkanal)

Alle kvæg; Dybstrøelse

- Malkekøer, kvier og stude. Dybstrøelse
- Ammekøer, slagtekalve (over 6 mdr.). Dybstrøelse
- Kalve, (under 6 mdr.). Dybstrøelse

Produktionsarealet udvides ved, at et eksisterende foderhus inddrages og omdannes til en dybstrøelsesstald. Den nye stald vil få et produktionsareal på 602 m².

Efter udvidelse vil anlægget have et samlet produktionsareal på 2012 m².

Der er søgt om tilladelse til et dyrehold inden for følgende flexgrupper: " Alle kvæg; Sengestald med spalter (bagskyl eller ringkanal)", " Alle kvæg; Dybstrøelse". Ovenfor ses de dyretyper og staldsystemer, som indgår i disse flexgrupper.

Vurdering af staldanlæg og husdyrhold

De stillede vilkår om dyretyper, gulvtyper og produktionsarealernes størrelse sikrer, at de beregninger og vurderinger, som ligger til grund for denne tilladelse, er overholdt.

4.2 Anlæggets drift

4.2.1 Gyllebeholdere og håndtering af gylle

På ejendommene findes to gyllebeholdere med en kapacitet på hhv. 1.110 m³ og 1.980 m³.

Der produceres i alt ca. 4.550 m³ flydende husdyrgødning som vist i nedenstående tabel med det mulige dyrehold, hvilket giver en opbevaringskapacitet på over 9 måneder.

Finn Laursen . Stenstrupvej 35, Stensgård . 9500 Hobro . 98566205 . cvr: 78857919 . medl.: 98566205						
<i>Besætning og gødningsproduktion</i>						
Husdyrart / staldsystem	Antal	% græs	Tons	Kg N	Kg P	Kg K
<i>CHR-nr./Besæt.nr.: /</i>						
St.r. årskøer, Sengestald m. bagsk./ringkanal	140,0	Årsdyr	4.404	20.230	2.982	14.616
St.r. årsopdr. 0-6mdr., Dybstrøelse (hele arealet)	40,0	Årsdyr	76	1.068	132	960
St.r. årsopdr. 6-27mdr., Spaltegulvbokse	20,0	Årsdyr	50	146	880	132
St.r. årsopdr. 6-27mdr., Dybstrøelse (hele arealet)	80,0	Årsdyr	442	4.208	600	5.496
			5.067	26.386	3.846	22.046
I alt			5.067	26.386	3.846	22.046

Tabel: Redegørelse af den forventede producerede mængde husdyrgødning

	Kapacitet (m ³)	Ejer og adresse	Overdækning
Stor gyllebeholder	1.980	Stenstrupvej 35	Nej
Lille gyllebeholder	1.180	Stenstrupvej 35	Nej
Kanaler	500	Stenstrupvej 35	-
I alt	3.660		

Tabel: Redegørelse for kapacitet til opbevaring af flydende husdyrgødning fra ejendommen

Der produceres ca. 518 tons dybstrøelse årligt. Når dette har ligget i stalden eller på møddingspladsen i mindst 3 måneder, så køres det i markstak eller bliver udbragt direkte.

Der produceres 4.550 tons gylle. Ni mdr. lagerkapacitet svarer til 3.413 tons gylle og der er kapacitet til 3.660 tons jf. ovenstående tabel.

Der er opbevaringskapacitet til mere end 9 måneder. Dybstrøelse bliver opbevaret efter reglerne i husdyrgødningsbekendtgørelsen.

Vurdering af gødningslagre og håndtering af husdyrgødning

Mariagerfjord Kommune vurderer, at husdyrgødningen opbevares forsvarligt, og at husdyrbruget sikrer sig, at opbevaringskapaciteten er tilstrækkelig til at opfylde husdyrgødningsbekendtgørelsens krav.

De stillede vilkår om gødningsopbevaringsanlæggenes overfladeareal sikrer, at de beregninger og vurderinger, som ligger til grund for denne tilladelse er overholdt.

4.2.2 Opbevaring af ensilage

Græsensilagen bliver opbevaret i markstak og placeringen ændres efter gældende regler.

Af de generelle regler i husdyrgødningsbekendtgørelsen fremgår, at ensilagestakke, der ikke placeres på fast bund med afløb til opsamlingsbeholder, højst må være placeret på samme sted i 24 måneder. Der skal derefter gå 5 år, før ensilage igen må placeres på samme sted.

Vurdering af opbevaring af ensilage

Mariagerfjord Kommune vurderer, at opbevaring af ensilage overholder reglerne i husdyrgødningsbekendtgørelsen, og at opbevaringen ikke giver væsentlige gener for omgivelserne.

4.3 Restvand, spildevand m.m.

Restvand, spildevand m.m.

Tagvand og overfladevand fra befæstede arealer nedsives diffust på ejendommen. Alt vand, som har været i berøring med enten ensilagesaft eller husdyrgødning, bliver opsamlet i ejendommens gyllesystem. Sanitært spildevand løber til trixtank. Alle virksomhedens kalvehytter bliver vasket på en vaskeplads. Pladsen er med afløb til gyllesystem. Alt andet, som har været i berøring med husdyrgødning eller ensilagesaft, bliver også vasket på denne plads.

Vurdering af afløbsforhold for restvand, herunder regnvand

Mariagerfjord Kommune vurderer, at spildevand håndteres og udledes hensigtsmæssigt. For at sikre færrest mulige gener fra ejendommens spildevand er der stillet vilkår om, at restvand fra rengøring af stalde og lignende skal ledes til opsamlingsbeholder eller gyllesystem, og at al vask af maskiner og redskaber, skal foregå på en støbt, fast plads hvor bortledning af spildevandet sker til en opsamlingsbeholder. Udbringning skal ske jf. husdyrgødningsbekendtgørelsens regler for udbringning.

4.4 Affaldshåndtering

4.4.1 Affaldshåndtering

Plastic samles i container til dagrenovation på østsiden af kostalden.

Der er en aftale med vognmand K. B. Simonsen om afhentning af landbrugsplastik, pap/papir og brændbart affald. 200 l. plastiktromler til rengøring af malkeanlæg tages retur af Delaval.

Spildolie opbevares på spildbakke og tages med retur fra olieleverandør. Alt andet affald afleveres på genbrugsplads.

Medicinaffald bliver håndteret af dyrlægen.

Døde dyr

Døde dyr bliver opbevaret efter reglerne i bekendtgørelse om opbevaring af døde dyr på en plads vest for kostalden.

Vurdering af affaldshåndtering

Alle indsamlingsvirksomheder eller transportører af affald skal være registreret i det nationale Affaldsregister (www.affaldsregister.mst.dk). Mariagerfjord Kommune gør opmærksom på affaldsproducenten er ansvarlig for, at der udelukkende anvendes en transportør/indsamler af affald, som er registreret.

Mariagerfjord Kommune vurderer, at de miljømæssige krav til affaldshåndtering er opfyldt, når vilkår og affaldsregulativ følges.

4.5 Kemikalier, olie, handelsgødning og hjælpestoffer

4.5.1 Kemikalier, olie, handelsgødning og hjælpestoffer

Tabel: Råvarer- og energiforbrug

(Faktisk/beregnet)	Nudrift	Efter udvidelse	Opbevaring
Dieselolie til traktorer mv.	15.000 l	15.000 l	1200 l tank
Elforbrug til lys / opvarmning / maskiner	80.000 kWh	80.000 kWh	

Olie opbevares i godkendt tank i maskinhuset på fast bund uden afløb. Der er også stillet savsmuld frem ved tanken.

Medicin bliver opbevaret i køleskab i kontoret ved siden af malkestalden.

Kemikalier bliver opbevaret aflåst i en kumrefryser ovenover kontoret. Handelsgødning bliver hentet på grovvaren når det skal anvendes. Der bliver ikke opbevaret noget på ejendommen.

Sprøjtemidler skal efter anden lovgivning opbevares utilgængeligt for børn og i et rum uden afløb. Giftige midler skal opbevares aflåst.

Vurdering af opbevaring af kemikalier, olie, handelsgødning og hjælpestoffer

Mariagerfjord Kommune vurderer, at ved overholdelse af de stillede vilkår, vil oplag og håndtering af affald, råvarer og hjælpestoffer ikke påvirke miljøet samt at tankning af diesel foregår miljømæssigt.

4.6 Uheld og risici

4.6.1 Redegørelse for mulige uheld

Ansøger har forholdt sig til mulige uheld i nedenstående tabel.

Tabel: Driftsforstyrrelser og uheld, samt håndtering

Type	Forebyggende foranstaltninger	Akut håndtering af uheld
Gylleudslip	Maskinstationen kommer med det mest opdaterede materiel og udbringer husdyrgødningen. På gyllevognen er der en sugeslange så der er tilbageløb og ingen risiko for spild under overførslen Gyllebeholdere tilses jævnligt og bliver kontrolleret hver 10. år.	Der er ikke nogen særlig risiko for forurening i tilfælde af uheld. Vandboringen er i gårdspladsen og der er ingen risiko for at gyllen løber dertil pga. bygninger der ligger mellem gyllebeholder og boring.
Strømsvigt	Der er en nødgenerator i maskinhuset	
Olieudslip	Olie opbevares i godkendt tank i maskinhuset på fast bund uden afløb. Der er også stillet savsmuld frem ved tanken	Der er ikke nogen risiko for forurening, da tanken er på fast bund og olien ikke kan løbe ud af maskinhuset.
Kemikalieudslip	Påfyldning af marksprøjte sker på fast plads med afløb til gyllebeholder	

Sker der uheld, der kan medføre alvorlige påvirkninger af natur om miljø, vil alarmcentralen straks blive kontaktet. Ligeledes vil kommunens Tekniske Forvaltning efterfølgende blive underrettet. Der er udarbejdet en beredskabsplan for driftsuheld.

Vurdering af uheld og risici

Mariagerfjord Kommune vurderer, at husdyrbrugets indretning og drift minimerer risikoen for uheld, og at husdyrbruget, ved overholdelse af de stillede vilkår og de generelle regler, ikke vil påvirke miljøet væsentligt.

Husdyrbrugets beredskabsplan beskriver, hvilke forholdsregler der skal tages, hvis der, trods foranstaltningerne, alligevel sker et uheld med risiko for forurening af jord, grund- eller overfladevand.

5 Forurening med ammoniak fra husdyrbruget

5.1 Beskrivelse af ammoniakfordampning fra anlægget

Udvidelsen medfører en forøgelse af ammoniakfordampningen på 524 kg N/år, set i forhold til nudriften, så husdyrbrugets samlede emission bliver 2450 kg N/år.

Der er indsendt beregninger af husdyrbrugets ammoniakemission, som viser den ansøgte udvidelse set i forhold til såvel nudriften som 8 års-driften³. Beregningsresultaterne fremgår af nedenstående tabel.

	Ammoniakemission	Meremission i fht nudrift	Meremission i fht 8 år tilbage
8 års driften	1678 kg N/år	-	-
Nudrift	1926 kg N/år	-	-
Ansøgt	2450 kg N/år	524 kg N/år	772 kg N/år

Ammoniakemission for den ansøgte udvidelse og for samtlige udvidelser over en 8-årig periode.

5.2 Bedste tilgængelige teknik (BAT)

5.2.1 Beregning af den maksimale ammoniakfordampning

Med udgangspunkt i de vejledende emissionsgrænseværdier opnåelige ved anvendelse af den bedste tilgængelige teknik for husdyrbrug med konventionel produktion af kvæg i gyllebaserede staldsystemer⁴ har IT-ansøgningssystemet beregnet husdyrbrugets samlede emissionsgrænseværdi til 2450 kg N/år. Ved anvendelse af flexgrupper fastsættes BAT-kravet ud fra den dyretype og staldsystem med det højeste relative reduktionskrav og den dyretype og staldsystem med den højeste ammoniakemissionsfaktor. Beregningen fremgår af tabellen nedenfor:

Samlet BAT beregning			
	Stalde	Lagre	Total
Samlet BAT krav (kg NH ₃ -N /år)	2134	316	2450
Faktisk emission (kg NH ₃ -N /år)	2134	316	2450
Forskel (kg NH ₃ -N /år)	-	-	0
Vejledende BAT Overholdt?	-	-	Ja

³ 8 års-driften er husdyrbrugets lovlige drift for 8 år siden.

⁴ Vejledende emissionsgrænseværdier opnåelige ved anvendelse af den bedste tilgængelige teknik (BAT), jf. godkendelsesbekendtgørelsens Bilag 3.

**BAT krav opnåelig ved anvendelse af BAT for nye og eksisterende stalde**

Staldnavn	Navn på dyretype og staldsystem eller flexgruppe	Forudsætning for BAT-beregning	BAT krav ved ny stald	BAT krav ved eksisterende stald
			(kg NH ₃ -N / (m ² · år))	(kg NH ₃ -N / (m ² · år)) ^C
Kostald	Alle kvæg; Sengestald med spalter (bagskyl eller ringkanal) ^a	Eksisterende staldafsnit	0,89	1,16
Kostald	Alle kvæg; Dybstrøelse ^a	Eksisterende staldafsnit	0,84	0,84
Ungdyrstald	Ammekøer, slagtekalve (over 6 mdr.). Spaltegulvbokse	Eksisterende staldafsnit	0,89	0,91
Kalveytter	Kalve, (under 6 mdr.). Dybstrøelse	Nyt (inkl. renoveret) staldafsnit	0,84	0,84
Nyt dybstrøelse	Alle kvæg; Dybstrøelse ^a	Nyt (inkl. renoveret) staldafsnit	0,84	0,84
Nyt dybstrøelse	Kalve, (under 6 mdr.). Dybstrøelse	Nyt (inkl. renoveret) staldafsnit	0,84	0,84
Ungdyr ude	Malkekøer, kvier og stude. Sengestald med fast gulv	Eksisterende staldafsnit	0,89	1,68

^a BAT-kravet for flexgruppen fastsættes ud fra det dyretype og staldsystem med det højeste relative reduktionskrav og det dyretype og staldsystem med den højeste ammoniakemissionsfaktor.

^c BAT krav ved eksisterende stald er tabelværdien for staldtypen. BAT kravet kan være lavere i den aktuelle situation, hvis der fastsat vilkår til eksisterende stald i en tidligere godkendelse.

Ammoniaktab pr. produktion opnåelig ved anvendelse af BAT

Produktion	BAT krav		Korrektionsfaktor for udegående	Vejl. sum (kg NH ₃ -N / år)	Ansøgers forslag (kg NH ₃ -N / år)	Kommunens krav (kg NH ₃ -N / år)
	Areal (m ²)	(kg NH ₃ -N / (m ² · år))				
(#124562) Flexgruppe: Alle kvæg; Sengestald med spalter (bagskyl eller ringkanal)	952	1,16	1	1104		
(#124563) Flexgruppe: Alle kvæg; Dybstrøelse	45	0,84	1	38		
(#124666) Ammekøer, slagtekalve (over 6 mdr.). Spaltegulvbokse	210	0,91	1	191		
(#124667) Kalve, (under 6 mdr.). Dybstrøelse	55	0,84	1	46		
(#124707) Flexgruppe: Alle kvæg; Dybstrøelse	576	0,84	1	484		
(#124708) Kalve, (under 6 mdr.). Dybstrøelse	26	0,84	1	22		
(#124706) Malkekøer, kvier og stude. Sengestald med fast gulv	148	1,68	1	249		

Den faktiske ammoniakemission fra husdyrbruget er i husdyrgodkendelse.dk beregnet til 2450 kg N/år. Husdyrbruget opfylder dermed kriterierne i den vejledende emissionsgrænseværdi for ammoniakfordampning fra produktionen.

Vurdering af BAT for ammoniak

Ansøger har frit valg med hensyn til valg af teknikker for opnåelse af det maksimale ammoniakniveau. I den konkrete ansøgning er det maksimale ammoniakniveau opnået igennem valg af staldsystem. I godkendelsen er der stillet vilkår, som sikrer, at den forudsatte reduktion af ammoniakfordampningen opnås.



Mariagerfjord Kommune har samlet set vurderet, at det konkrete husdyrbrug overholdt kravene for at leve op til anvendelse af BAT.

5.3 Vurdering af ammoniakpåvirkning af beskyttet natur

5.3.1 Kategori 1- natur

Kategori 1-natur omfatter de ammoniakfølsomme Natura 2000-naturtyper, som indgår i udpegningsgrundlaget for Natura 2000-områderne.

Nærmeste kategori 1-natur er et overdrev beliggende i Natura 2000-område nr. 222 Villestrup ådal. Der er beregnet en totaldeposition fra anlægget på 0,1 kg N/ha/år til det mest kritiske naturpunkt i området.

Ifølge beregninger fra husdyrgodkendelse.dk er der 1 husdyrbrug der skal medtages ift. kumulationradius af ammoniak. Højeste tilladte totaldeposition til nærmeste kritiske naturpunkt er derfor 0,5 kg N/ha/år.

Det vurderes derfor at beskyttelsesniveauet er overholdt

Kategori 2-natur udgøres af ammoniakfølsomme områder udenfor Natura 2000-områder, nærmere bestemt højmoser, lobeliesøer samt heder større end 10 ha, som er omfattet af naturbeskyttelseslovens § 3, og overdrev større end 2,5 ha, som er omfattet af naturbeskyttelseslovens § 3.

Nærmeste forekomst er et overdrev. Der er beregnet en totaldeposition fra anlægget på 0,0 kg N/ha/år i området, og beskyttelsesniveauet er 1 kg N/ha/år i totaldeposition

Det vurderes derfor at beskyttelsesniveauet er overholdt.

5.3.2 Kategori 3 natur

Kategori 3-natur udgøres af øvrige ammoniakfølsomme § 3-arealer, som heder, moser og overdrev, samt ammoniakfølsomme skove.

Nærmeste forekomst er en mose. Merdeposition fra anlægget er beregnet til 0,0 kg N/ha/år og beskyttelsesniveauet er 1 kg N/ha/år i merdeposition.

Beskyttelsesniveauet er dermed overholdt.

Vurdering af påvirkningen fra anlægget

Mariagerfjord kommunen vurderer, at oplysninger om kildehøjder, ruheder og kumulation er korrekte.

Mariagerfjord Kommune vurderer, at husdyrbrugets ammoniakemission ikke vil medføre væsentlige virkninger på hverken kategori 1,2 eller 3-naturområder. Det er samtidig kommunens vurdering, at der ikke er særlige forhold, som kan begrunde en skærpelse af de generelle beskyttelsesniveauer, som findes for natur.



Den samlede vurdering er foretaget med baggrund i miljøstyrelsens vejledning og vurderes at være foreneligt med husdyrgodkendelsesbekendtgørelsen og habitatdirektivforpligtelsen som denne er defineret i miljøstyrelsens vejledning.

5.3.3 Natura 2000

Det er Mariagerfjord Kommunes opfattelse, at hvis ansøgningen ikke er i modstrid med bevaringsmålsætningen for naturtyperne på udpegningsgrundlaget for nærmeste Natura 2000 område, kan det sikres, at arterne ikke påvirkes i modstrid med ønsket om gunstig bevaringsstatus for disse. Da naturtyper i kategori 1 ikke påvirkes over beskyttelsesniveauet, vurderes det, at der ikke er problemer i forhold til arter på udpegningsgrundlagt.

5.3.4 Bilag IV arter og andre beskyttede arter

Beskyttede naturområder kan være leve-, yngle- eller rasteområder for Bilag IV-arter, rødlistearter eller ansvarsarter, og er blandt andet derfor sikret mod forringelse af naturtilstanden via lovgivning. Forhøjet tilførsel af det kvælstofholdige næringsstof *ammoniak*, kan bidrage til ændringer i naturtilstanden og dermed føre til en forringelse af levestederne for følsomme og truede plante- og dyrearter.

Med udgangspunkt i beregninger af ekstra tilførsel af atmosfærisk båret ammoniak fra anlægget til beskyttede naturområder i oplandet er det vurderet, at ingen beskyttede naturområder modtager så meget ekstra ammoniak, at naturtilstanden bliver påvirket negativt i forhold til deres nuværende tilstand.

Mariagerfjord Kommune har vurderet, at ingen naturarealer (vandhuller, gamle skove, overdrev), som kunne være leve-, yngle- eller rasteområder for bilag IV-arter, vil blive påvirket væsentligt af det ansøgte projekt. På denne baggrund vurderes det, at godkendelse af anlæggets ammoniakfordampning ikke vil beskadige eller ødelægge leve-, yngle- eller rasteområder for bilag IV-arter.

6 Nabogener fra husdyrbruget

6.1 Lugt

6.1.1 Lugt fra dyrehold

Der kan forekomme lugtmission fra produktionen fra selve staldanlægget ved udmugning og rensning af staldanlæg og ved udbringning på marker.

Den primære kilde til lugt fra dyrehold er staldluftventilation. Med naturlig ventilation er der sikret et stort luftskifte, hvilket betyder, at staldgulvene primært er forholdsvis tørre, men det store lugtskifte betyder ligeledes en lavere koncentration af ammoniak og lugt.

Lugt i forhold til omkringboende vurderes ud fra beregninger om lugt fra staldanlæg dyrehold. Lugtgener fra opbevaringsanlæg samt ved udbringning indgår ikke i lugtberegningerne, men håndteres primært ved hjælp af generelle regler i husdyrgødningsbekendtgørelsen (fx regler om tæt overdækning af mødding uden daglig tilførsel samt flydelag eller tæt overdækning af gyllebeholdere).

Tabellen viser de beregnede geneafstande og aktuelle afstande. Geneafstanden måles fra lugtcentrum af staldanlægget til kant af nærmeste bolig. Beboelsesbygninger på ejendomme med landbrugspligt efter landbrugslovens regler samt beboelsesbygninger, der ejes af driftsherren, medregnes ikke. For byzone/sommerhusområde eller ifølge kommuneplanens rammedel, fremtidigt byzone eller sommerhusområde skal genekriteriet overholdes i forhold til hele området og ikke kun til de beboelsesbygninger, som findes i området.

Lugtgeneafstandene er beregnet som for fuld besætning. Alle eksisterende og nye stalde indgår i beregningen.

Lokalitet/område	Nærmeste område	Ukorrigeret geneafstand	Korrigeret geneafstand	Vægtet gns.afstand
Enkelt bolig	Grenvej 1	79	79	846
Enkelt bolig	Lundgårdsvej 17	79	79	764
Samlet bebyggelse	Gammelvej 8	163	163	735
Samlet bebyggelse	Stenstrup Byvej 7	163	163	1072
Byzone, sommerhusområde	Rostrup By, Rostrup	250	250	595

Resultat af lugtberegning i husdyrgodkendelse.dk

Dyreholdets lugtafgivelse er i husdyrgodkendelse.dk beregnet med hhv. den nye beregningsmodel og FMK-modellen. I beregningerne indgår afstand til den pågældende lokalitet/område, samt hvor meget det lugter fra de enkelte staldsystemer.

Beregningerne angiver den geneafstand, som er udtryk for den højeste beskyttelse af naboerne.

Vurdering af lugt fra dyrehold

Lugtberegninger viser, at husdyrbruget efter udvidelsen ikke vil være til gene for omkringboende, fordi den korrigerede geneafstand er kortere end den vægtede gennemsnitsafstand. Beregningerne forudsætter, at der er god staldhygiejne.



Det vurderes, at de stillede vilkår sikrer, at staldhygiejne og staldventilation ikke giver anledning til, at lugten fra husdyrbruget er anderledes/værre, end hvad der normalt forekommer fra denne type husdyrbrug.

Der er bl.a. stillet vilkår om, at husdyrbruget skal drives og renholdes, således at lugtgener begrænses mest muligt, og at husdyrbruget, såfremt tilsynsmyndigheden vurderer, at driften af husdyrbruget giver anledning til væsentligt flere lugtgener for de omkringboende end forventet, skal lade udarbejde en handlingsplan for at nedbringe lugtgenerne, herunder evt. foretage lugtmålinger.

6.2 Fluer og skadedyr

6.2.1 Flue- og skadedyrsbekæmpelse

Der er kommunal ordning ift. rottebekæmpelse.

Der bruges spagnum i de små bokse, og fluerne kan ikke etablere sig i spagnum.

Vurdering af flue- og skadedyrsbekæmpelse

Herefter er det kommunens vurdering, at husdyrbrugets skadedyrsbekæmpelse er tilfredsstillende, og at der ikke er behov for at stille yderligere vilkår.

6.3 Transport

6.3.1 Transport

Antallet af transportere stiger ikke med udvidelsen. Til og fra kørsel til ejendommen foregår fra Stenstrupvej, der er ingen naboer inden for 500 meter af ejendommen.

Transporterne er beskrevet i nedenstående tabel. Udover de i tabellen anførte transportere, er der ca. 185 transportere med gyllevognen årligt og ca. 45 transportere med mæg.



Art	Antal transporter		Kapacitet		Tidsrum for transport	
	Før	Efter	Før	Efter	Før	Efter
Mælk	183	183				
Levering af kraftfoder	6	6	30 tons	30 tons	Hverdage i normal arbejdstid	Hverdage i normal arbejdstid
Levering af sojaskrå/ rapskager	12	12	12 tons	12 tons	Hverdage i normal arbejdstid	Hverdage i normal arbejdstid
Levering af kartoffelpulp	6	6			Fra september til december	Fra september til december
Egen foderproduktion	I høst	I høst	35 m ³	35 m ³	Primært i hverdage	Primært i hverdage
Levering af brændstof	12	12	1250 l	1250 l	Hverdage i normal arbejdstid	Hverdage i normal arbejdstid
Dyr til slagteri	17	17	3-6 stk	3-6 stk	Hverdage i normal arbejdstid	Hverdage i normal arbejdstid
Salg af tyrekalve	26	26	5-10 stk	5-10 stk	Hverdage i normal arbejdstid	Hverdage i normal arbejdstid
Udbringning af gylle	Maskinstation udbringer gylle og dybstrøelse		25 m ³	25 m ³	Primært i hverdage	Primært i hverdage
Udbringning af dybstrøelse (kører selv i markstak)			12 m ³	12 m ³	Primært i hverdage	Primært i hverdage
Døde dyr	26	26			Hverdage i normal arbejdstid	Hverdage i normal arbejdstid
I alt	288	288				

Tabel: Antal transporter til og fra ejendommen.

Vurdering af transport

Mariagerfjord Kommune vurderer, at transport til og fra husdyrbruget ikke giver væsentlige gener for naboer og øvrige boligområder ud over, hvad man kan forvente af denne type husdyrbrug.



6.4 Støj

6.4.1 Støj

Der bliver dagligt malket hver morgen (4:00-7:00) og aften (15.30-18.30). Perioden ændres ikke væsentligt med udvidelsen. Der er sat lyd-dæmper på røret fra vakuumpumpen.

Der bliver blandet foder en gang dagligt samt snittet halm 1 time hver 2. måned.

Vurdering af støj

Mariagerfjord Kommune vurderer, at der ikke vil være væsentlige støjgener for de omkringboende. Der er ca. 600 meter fra hjørnet af stalden til hjørnet af nærmeste beboelse (landbrug). Det vurderes, at støjkilder på ejendommen ikke er til gene ved nabobeboelser dels pga. afstanden til nabobeboelserne, og dels fordi støjkilderne overvejende er svage eller kortvarige.

6.5 Støv

6.5.1 Støv

I forbindelse med levering af kraftfoder og mineraler kan der opstå støvgener, hvilket dog oftest er af begrænset karakter. Transporten fra Stenstrupvej til bedriftens faciliteter foregår på grusvej, men meget af den interne transport er på asfalt. Der bliver snittet halm hver anden måned. Det varer ca. 1 time og foregår indenfor normal arbejdstid og i hverdage.

Vurdering af støv

Det vurderes, at støv ikke vil give anledning til væsentlige gener for omgivelserne, og det vurderes ikke at være nødvendigt, at stille yderligere vilkår vedr. støv.

6.6 Lys

6.6.1 Lys

Der er udendørs lys med bevægelsescensor på vestsiden af maskinhuset.

På sydgavlen af kostalden sidder der manuelt lys.

Der er ingen udendørs lys, som kan virke generende for naboer eller passerende trafik.

Vurdering af lys

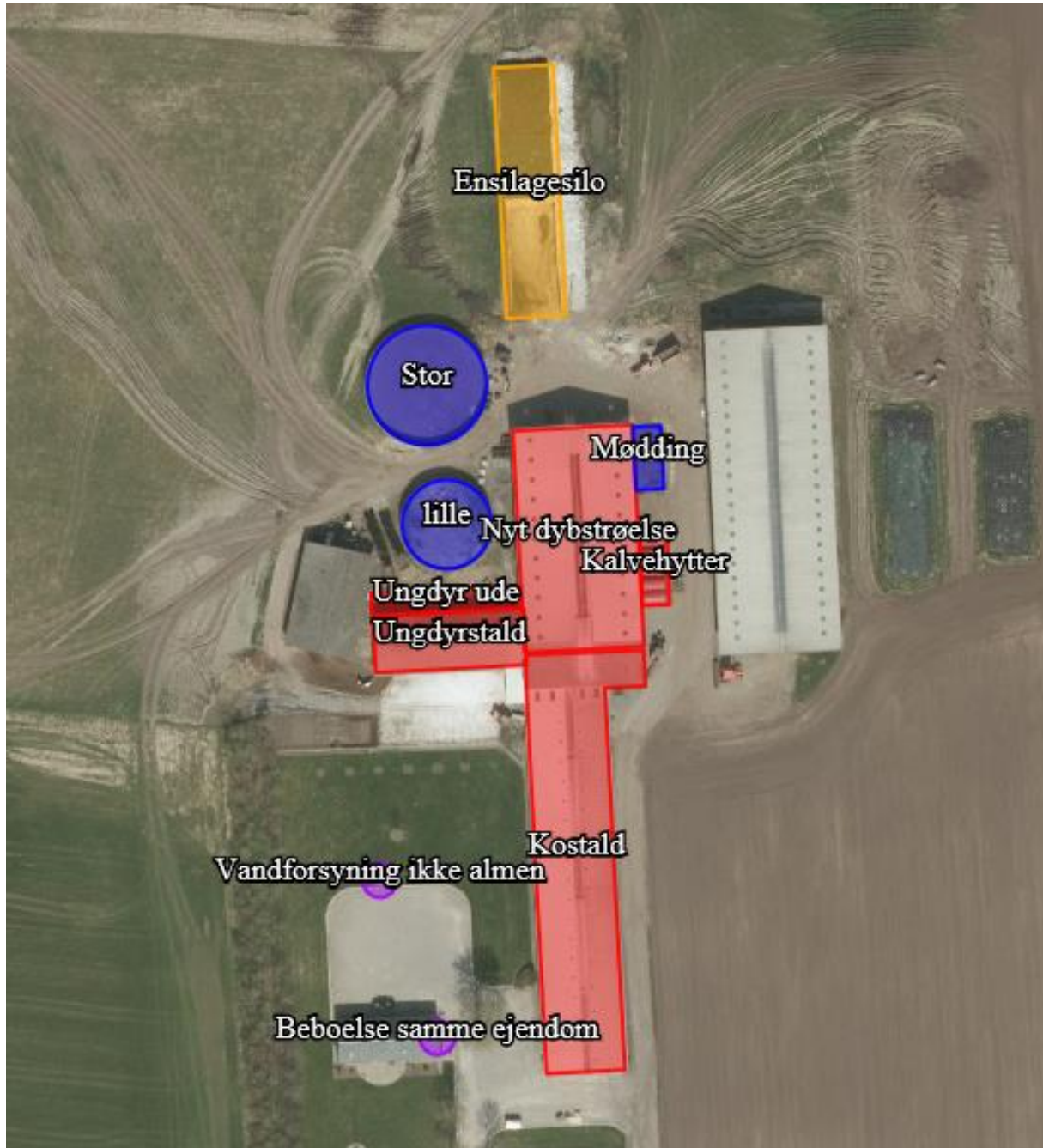
Mariagerfjord Kommune vurderer, at udendørs lys ikke giver anledning til gener for naboer eller passerende trafik, da der er langt til naboer og kun begrænset trafik på nærliggende veje.



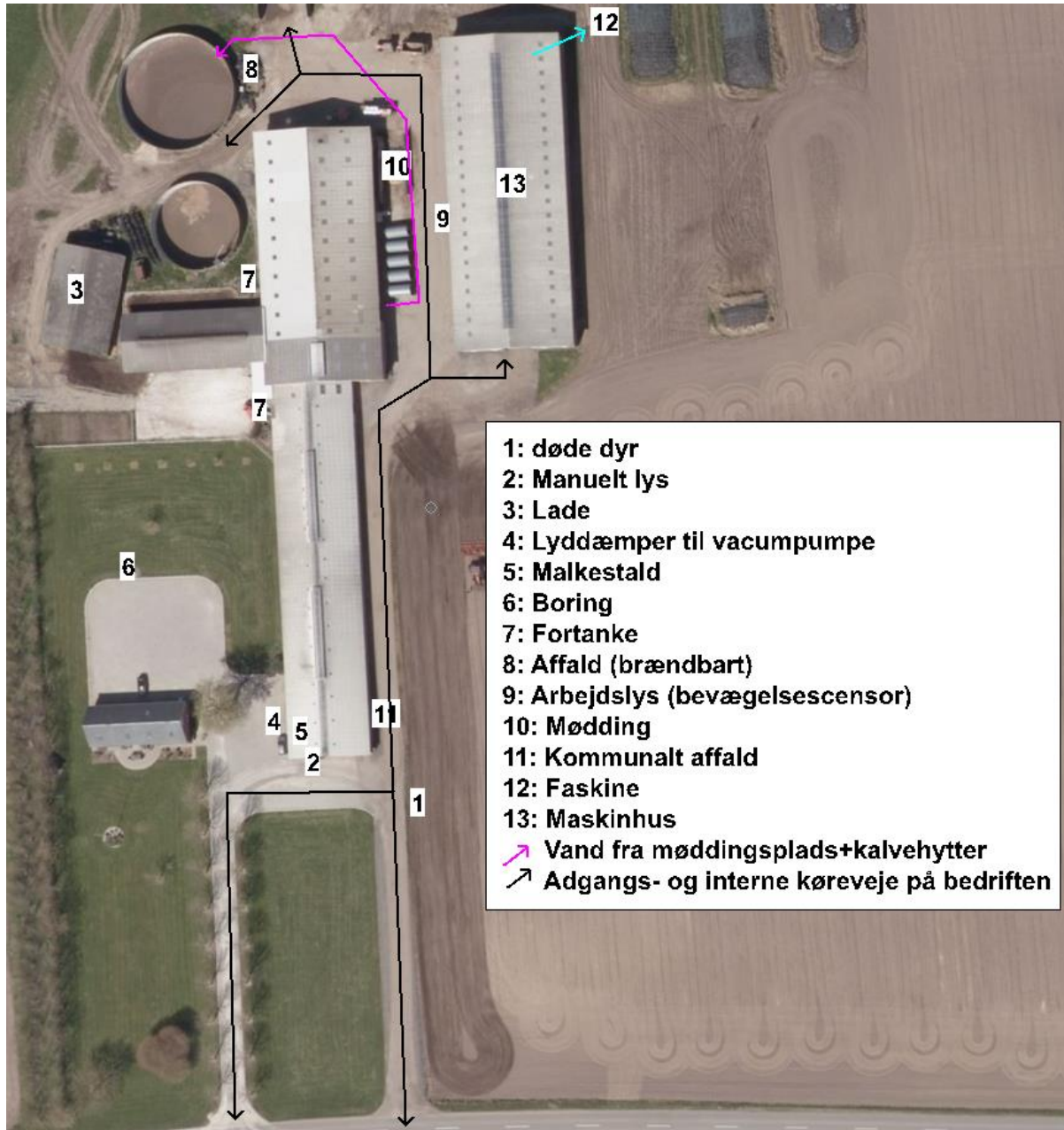
Bilag 1 Husdyrbrugets beliggenhed



Bilag 2 Situationsplan

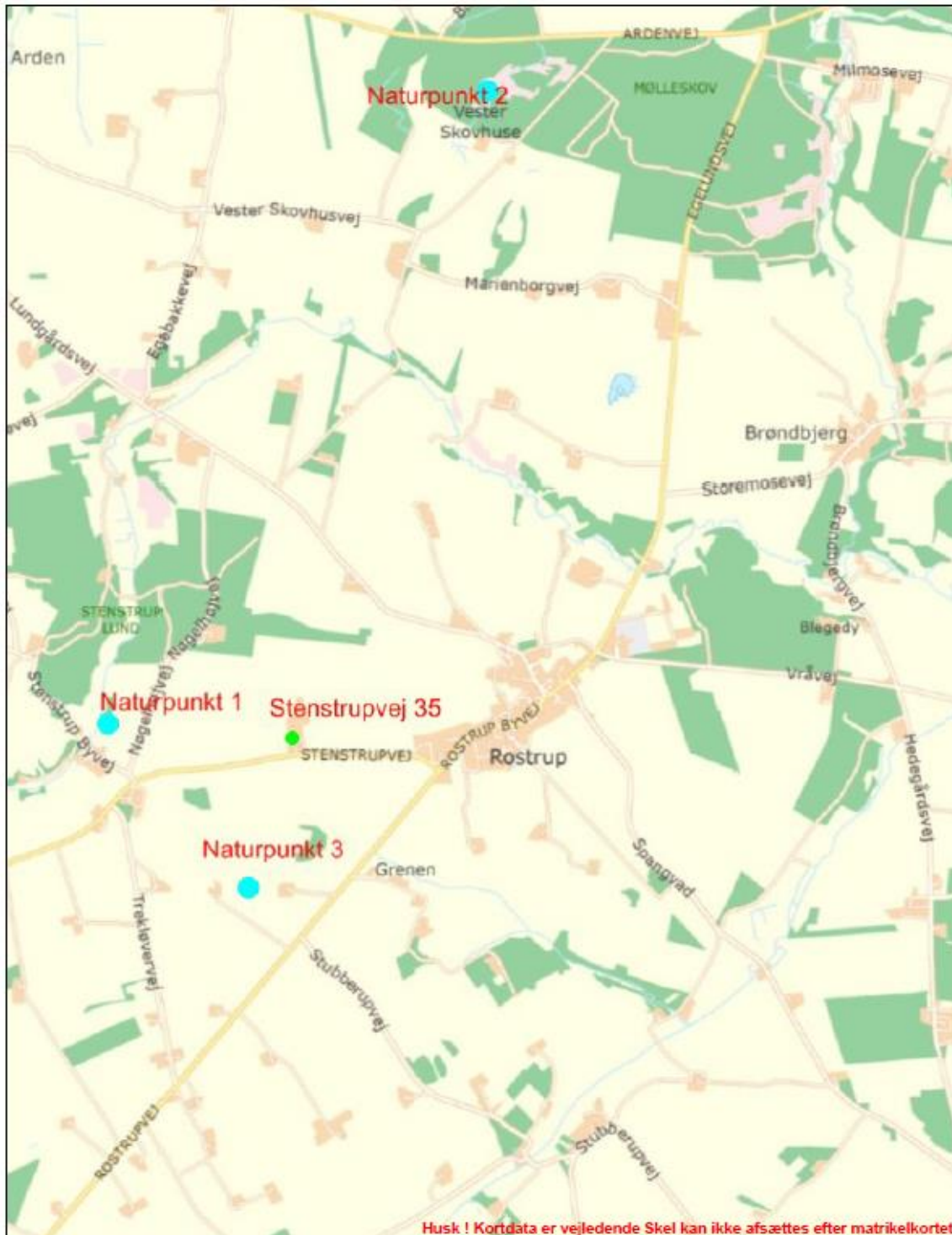


Bilag 2 Situationsplan (fortsat)





Bilag 3 Naturberegningspunkter



Naturpunkter Stenstrupvej 35

Tidspunkt: 26-02-2019 13:45:44
Udskrevet af: Kenneth Jensen
Målestoksforhold: 1:25000