

RT Biler ApS
Gammel Køge Landevej 481
2650 Hvidovre

Hvidovre Kommune
Hvidovrevej 278
2650 Hvidovre

Tilslutningstilladelse for spildevand

**RT Biler ApS
Gammel Køge Landevej 481
2650 Hvidovre**

Center for Plan og Miljø
Miljø- og Klima
Miljømedarbejder:
Freja Randi Søndergaard Lauritsen

Telefon: 3639 2518
Mobil: 2541 8373

E-mail: faac@hvidovre.dk

Sagsnr.: 24/14715

Doknr.: 165204/24

Dato: 22-11-2024

Rådhusets åbningstider:

Mandag-onsdag: 10:00-14.30

Torsdag: 13:00-17.30

Fredag: 10:00-13.30





Virksomhed	RT Biler ApS
Adresse	Gammel Køge Landevej 481 2650 Hvidovre
Matr.nr.	8y Avedøre By, Avedøre
Cvr-nummer.	41982632
P-nummer	1026633083
Kontaktperson	Harun Kaya Tlf.: 91 82 12 81 E-mail: rt-bilsalg@outlook.dk
Grundejer	P&S Ejendomme ApS CVR nr. 34220255
Tilsynsmyndighed	Hvidovre Kommune
Dato for tilslutningstilladelse	22. 11. 2024



Indhold

Indledning	4
Lovgrundlag	4
Materiale i sagen	4
Vilkår	4
Generelt	4
Indretning af klargøringsplads	5
Drift af klargøringsplads	5
Grænseværdier	6
Egenkontrol	7
Generelle oplysninger	8
Klagevejledning og søgsmål	8
Spildevandsteknisk beskrivelse	9
Beliggenhed og planforhold	9
Indretning og drift	9
Spildevandsforhold	10
Spildevandsteknisk vurdering	11
Indretning og drift	11
Spildevandsparametre og miljøfremmede stoffer	11
Egenkontrol	12
Recipient	12
BAT	13
Konklusion	13
Kopi sendt til	13
Bilagsoversigt	13
Bilag 1: Oversigtsplan	14
Bilag 2: Kloakplan	15
Bilag 3: Datablad for olieudskiller	16
Bilag 4: Specifikationer for olieudskiller	17
Bilag 5: Tegning af olieudskiller	18



Indledning

Hvidovre Kommune var på miljøtilsyn hos RT Biler den 30. maj 2024 og blev herved opmærksom på, at RT Biler har en etableret olieudskiller i en hal som tidligere er blevet brugt som vaskehal, men nu fungerer som klargøringshal. På den baggrund vurderer Hvidovre Kommune, at RT Biler skal have en tilslutningstilladelse til spildevand fra klargøringspladsen. RT Biler er beliggende på Gammel Køge Landevej 481, 2650 Hvidovre, matr.nr. 8y Avedøre By, Avedøre.

Hvidovre Kommune modtog ansøgning om tilslutning af spildevand til forsyningens kloaksystem den 9. juni 2024.

Forudsætningerne for tilladelsens vilkår er beskrevet i den spildevandstekniske beskrivelse og spildevandstekniske vurdering.

Lovgrundlag

Hvidovre Kommune meddeler hermed tilslutningstilladelse i henhold til kapitel 4, § 28 stk. 3 i miljøbeskyttelsesloven¹ til afledning af spildevand fra én klargøringsplads hos RT Biler, Gammel Køge Landevej 481, 2650 Hvidovre, matr.nr. 8y Avedøre By, Avedøre.

På baggrund af den spildevandstekniske redegørelse, vurderer Hvidovre Kommune, at virksomhedens spildevand kan tilsluttes til det offentlige spildevandssystem på nærmere angivne vilkår.

Tilslutningstilladelsen meddeles med henblik på at sikre, at afledningen af spildevandet sker på den miljømæssige mest hensigtsmæssige måde. Tilslutningstilladelsen fastsætter desuden grænseværdier for indholdet af forurenende stoffer i spildevandet samt vilkår om prøvetagning.

Materiale i sagen

Følgende materiale ligger til grund for afgørelsen:

- Oplysninger og dialog fra miljøtilsynene d. 30. maj og d. 1. august 2024
- Datablade indsendt til Kommunen den 9. juni 2024
- Korrespondance med Vibe Autokemi vedr. ABC-vurderinger d. 13. august 2024
- Kloaktegning og datablad for olieudskiller afleveret fysisk på rådhuset af P&S Ejendomme ApS på vegne af RT Biler den 13. august 2024
- Kemikalieforbrug er indsendt via mail fra RT Biler den 30. oktober 2024
- Telefonsamtale vedr. opsætning af bi-måler til vand den 30. oktober 2024

Vilkår

Generelt

1. Tilslutningstilladelsen omfatter afledning af spildevand fra RT Bilers klargøringsplads beliggende i en bygning på Gammel Køge Landevej 481.
2. I forbindelse med driftsuheld eller større spild, hvor der er fare for, at forureningen løber til kloak, kontaktes Alarmcentralen på telefon 112. Hvidovre Kommune skal desuden straks orienteres om uheldet på telefon 36 39 36 39.

¹ Lovbekendtgørelse nr. 1093 af 11. oktober 2024 om miljøbeskyttelse



3. Et eksemplar af tilladelsen samt en opdateret kloakplan skal findes på adressen og være kendt af den driftsansvarlige.
4. Tilslutningen skal ske i overensstemmelse med det ansøgte, og hvis der sker udvidelser eller ændringer i de forudsætninger, der ligger til grund for tilladelsen, skal Hvidovre Kommune på forhånd underrettes med henblik på revurdering af tilladelsen.

Indretning af klargøringsplads

5. Belægningen på klargøringspladsen skal være udført med fald mod et afløb.
6. Olie, rengøringsmidler, klargøringsmidler, kemikalier etc. skal opbevares, så der ved spild eller uheld ikke kan ske spild til kloak og jord.
7. Spildevandet fra klargøringspladsen skal passere sandfang/slamfang, olieudskiller og prøvetagningsbrønd, inden det afledes til den offentlige spildevandskloak.
8. Sanitært spildevand skal ledes til den offentlige spildevandsledning, og må ikke passere olieudskilleren.
9. Det skal være muligt at udtage en stikprøve af spildevandet fra en frit faldende vandstråle efter olieudskiller og før udledning til den offentlige spildevandskloak.
10. Klargøringspladsen skal have monteret separat vandmåler til måling af vandforbrug inkl. forbrug til rengøring af pladsen.
11. Hvis der i forbindelse med driften af klargøringspladsen sker spild af miljøfremmede stoffer, skal disse samles op og bortskaffes som farligt affald.
12. Virksomheden skal lade udføre tæthedskontrol af det samlede afløbssystem fra klargøringspladsen til og med olieudskilleren. Tæthedskontrollen af olieudskilleren skal foretages efter den anbefalede metode i Teknologisk Instituts Rørcenter-anvisning med prøvningstid på min. 1 time.
Hvis der konstateres lækage, skal afløbssystemet udbedres, og der skal inden ibrugtagning gennemføres en ny tæthedsprøvning, der viser at olieudskilleranlægget er tæt.
Dokumentation for dette er udført skal sendes til kommunen.

Drift af klargøringsplads

13. Drift og vedligeholdelse af klargøringspladsen, sandfang og olieudskiller skal udføres i overensstemmelse med leverandørens anvisninger.
14. Virksomheden må ikke anvende klargøringsmidler der indeholder A- eller B-stoffer. Nye vaskekemikalier og rengøringsmidler skal inden ibrugtagning godkendes af Hvidovre Kommune
15. Dosering af klargøringsmidler skal være i overensstemmelse med leverandørens anvisninger.

16. Hvis der i forbindelse med driften af klargøringspladsen sker spild af miljøfremmede stoffer, skal disse samles op og bortskaffes som farligt affald. Dokumentation for bortskaffelsen skal gemmes og kunne fremvises kommunen på forlangende.
17. Klargøring må udelukkende foregå på klargøringspladsen, og der må ikke afledes vand fra processen udenfor klargøringspladsen.
18. Der må ikke udføres bilreparationer, bilvask, motorvask, vask af motordele mv. på klargøringspladsen.
19. Olieudskiller og sandfang skal tømmes efter behov, dog senest når 70 % af olieudskillerens opsamlingskapacitet er opbrugt og 50 % af sandfangets volumen er fyldt op. Olieudskiller og sandfang skal dog minimum tømmes en gang årligt.
20. Når olieudskilleren tømmes, skal der foretages en inspektion af udskilleren for synlige fejl og mangler.
21. Olieudskillerens koalescensfilter skal skiftes, vedligeholdes og rengøres i henhold til leverandørens anvisninger.
22. Olieudskilleren skal være udstyret med alarmsystem som giver advarsel om højt olieniveau. Alarmen skal funktionsprøves en gang årligt.
23. Olieudskilleren skal altid være fyldt op med vand. Det gælder både før ibrugtagning samt efter hver tømning.
24. Håndtering af affaldet fra olieudskiller og sandfang skal ske efter de til enhver tid gældende bestemmelser for farligt affald. Dokumentation for bortskaffelse af affald fra olieudskilleren og sandfanget skal opbevares i mindst 5 år og forevises til kommunen på forlangende.
25. Ved konstatering af utætheder, skader eller andre uregelmæssigheder i anlægget (sandfang, olieudskiller og rørledninger) eller alarmen, skal disse udbedres inden fortsat brug. Medmindre der alene er tale om fejl på alarmen, skal Hvidovre Kommune straks underrettes om det konstaterede og inden tiltag til udbedringer iværksættes.

Grænseværdier

26. Spildevandet fra klargøringspladsen må ikke overskride grænseværdierne i tabel 1.

Tabel 1. Grænseværdier for afledning af spildevand til kloak.

Parameter	Koncentrationskrav		Analysemetode*
	Enhed	Grænseværdi	
pH	min.	6,5	DS 287
	maks.	9,0	
Mineralsk olie	mg/l	20	DS/EN ISO 9377-2:2001 (modificeret)
DEHP	µg/l	87	
Suspenderet stof	mg/l	500	
Cadmium	µg/l	3	
Bly	µg/l	100	
Kobber	µg/l	500	



Zink	$\mu\text{g/l}$	3000	
------	-----------------	------	--

* Analysemetoderne skal være i overensstemmelse med Miljøministeriets kvalitetskrav til miljømålinger².

Egenkontrol

27. Til kontrol af overholdelse af grænseværdierne i vilkår 26 skal virksomheden senest et år efter meddelelsen af tilslutningstilladelsen lade udtage en vandprøve i den for virksomheden mest belastede periode.
28. Til kontrol af, at grænseværdierne overholdes, skal virksomheden hvert år lade udtage en repræsentativ stikprøve fra anlægget. Stikprøven skal udtages ved spidsbelastning. Spildevandet skal analyseres for grænseværdierne i vilkår 26.
29. Såfremt virksomheden udleder mere end 10.000 m³ spildevand om året, kan Hvidovre Kommune revurdere antallet af årlige spildevandsanalyser.
30. Prøverne skal udtages som stikprøver fra en frit faldende vandstråle efter olieudskilleren inden tilledning til offentlig kloak.
31. Prøverne må tidligst gennemføres 8 uger efter tømning af sandfang og olieudskiller.
32. Prøverne skal udtages af et akkrediteret prøvetagningsfirma og analyseres af et akkrediteret laboratorium, jf. bekendtgørelsen om kvalitetskrav til miljømålinger.
33. Analyseresultater skal fremsendes til Hvidovre Kommune senest 14 dage efter, at virksomheden har modtaget analyseresultaterne.
34. Hvis en grænseværdi overskrides i en vandprøve, skal virksomheden inden for en måned lade udtage endnu en repræsentativ prøve til analyse for den eller de parametre, hvor grænseværdierne er overskredet.
35. Hvis den supplerende vandprøve viser overskridelser af grænseværdierne, skal virksomheden senest 1 måned efter at dette er konstateret, fremsende en redegørelse til kommunen, som forklarer årsagen til overskridelsen.

Redegørelsen skal indeholde en handleplan til nedbringelse af belastningen. Planen skal sikre, at grænseværdierne kan overholdes og indeholde en tidsplan for, hvornår planen kan være gennemført.
36. Hvis Hvidovre Kommune har mistanke om, at anlægget ikke overholder kravene opstillet i vilkår 26 eller udøver aktiviteter udover denne tilladelse, kan kommunen efterfølgende kræve, at virksomheden lader udtage en vandprøve til dokumentation for, at grænseværdierne er overholdt. Der kan maksimalt kræves en prøve om året.
37. Samtlige udgifter i forbindelse med prøvetagning og analyse af spildevand skal betales af virksomheden.
38. Virksomheden skal kunne forvise dokumentation for:

² Bek. nr. 811 af 19. juni 2024, Bekendtgørelse om kvalitetskrav til miljømålinger



- Antal klargjorte biler per år
- Det årlige vand- og kemikalieforbrug
- Pejling/inspektion af sandfang og olieudskiller
- Opsamlede og bortskaffede mængder affald fra sandfang og olieudskiller, samt tidspunkt for tømning
- Rensning og udskiftning af koalescensfilter
- Resultat af tæthedsprøvning af sandfang og olieudskiller, hvis tæthedsprøvning er udført
- Datablade og eventuelle ABC-vurderinger for klargøringsmidler
- Evt. fejl/mangler og udførte reparationer med relation til funktionen af olieudskilleranlægget.
- Oplysningerne skal forevises Hvidovre Kommune på forlangende og opbevares i 5 år.

Generelle oplysninger

Hvis spildevandsproduktionen ændres i forhold til det oplyste, skal det forinden meddeles Hvidovre Kommune. Det gælder f.eks. ved indførelse af nye doceringsanlæg eller andre anlægstyper, klargøringsmetoder, ændret forbrug af klargøringsmidler, ændring af virksomhedens spildevandssystem mv.

Hvis de i tilladelsen beskrevne forhold ændres væsentligt, kan det føre til bortfald af tilladelsen. Virksomheden skal i så fald indsende en ny ansøgning om tilladelse til afledning af spildevand med de ændrede forhold.

Hvidovre Kommune kan i henhold til § 30 i miljøbeskyttelsesloven ændre vilkår fastsat i nærværende tilslutningstilladelse, hvis vilkårene anses for utilstrækkelige eller u hensigtsmæssige i forhold til recipient, drift af renseanlæg, eller ændringer i renere teknologi på området taler herfor. Eventuelle vilkårsændringer vil i så fald blive varslet og efter høring meddelt som påbud.

Klagevejledning og søgsmål

I medfør af miljøbeskyttelseslovens kapitel 11, kan kommunens afgørelse i denne sag påklages til Miljø- og Fødevareklagenævnet. Klageberettigede er enhver, der har en individuel interesse i sagens udfald, samt de i miljøbeskyttelseslovens § 98-100 nævnte interesseorganisationer i det omfang, at de er klageberettigede i den konkrete sag.

En eventuel klage sendes fra Miljø- og Fødevareklagenævnets Klageportal via www.naevneneshus.dk, borger.dk eller virk.dk til Hvidovre Kommune.

Klagen skal via Klageportalen være kommunen i hænde senest 4 uger efter afgørelsen er meddelt dvs. den 20/12-2024. Hvidovre Kommune videresender klagen senest 3 uger efter klagefristens udløb til Miljø- og Fødevareklagenævnet ledsaget af den påklagende afgørelse og det materiale, der er indgået i sagens bedømmelse.

Det er en betingelse for Miljø- og Fødevareklagenævnets behandling af sagen, at der indbetales et gebyr. Vejledning om gebyrordningen kan findes på Miljø- og Fødevareklagenævnets hjemmeside www.naevneneshus.dk.

Det kan oplyses, at søgsmål i henhold til miljøbeskyttelseslovens § 101, stk. 1 skal være anlagt inden 6 måneder fra modtagelse af godkendelsen, eller – hvis afgørelsen påklages – inden 6 måneder efter, at den endelige afgørelse foreligger.



Spildevandsteknisk beskrivelse

Beliggenhed og planforhold

Hvidovre Kommune er tilsynsmyndighed for virksomheden.

Kommunen har modtaget ansøgningen om tilslutningstilladelse efter udført opfølgende miljøtilsyn den 1. august 2024.

Virksomheden er beliggende på Gammel Køge Landevej 481, matr.nr. 8y, Avedøre By, Avedøre. Matriklen er omfattet af lokalplan 407 og matriklen er heraf udlagt til blandet bolig og erhverv. Kommunen vurderer, at virksomheden ikke vil give anledning til støjgener eller lugtgener i området. Virksomheden er beliggende i et fælleskloakeret område, hvor spildevandet ledes til rensning på Biofos Spildevandscenter Avedøre I/S og det rensede spildevand efterfølgende ledes videre ud i Køge Bugt.

På baggrund af virksomhedens oplysninger og den spildevandstekniske redegørelse meddeler kommunen tilslutningstilladelse til virksomheden. Tilslutningstilladelsen meddeles i henhold til kapitel 4, § 28, stk. 3 i Miljøbeskyttelsesloven.

Vilkår i tilladelsen meddeles i overensstemmelse med rammerne i Hvidovre Kommunes Spildevandsplan 2023 samt renseanlæggets kapacitet og udledningstilladelse. Vilkårene i tilladelsen fastsættes ligeledes i overensstemmelse med vejledning fra Miljøstyrelsen om tilslutning af industrispildevand til offentlige spildevandsanlæg³ samt de anbefalinger, der fremgår af Vejledning nr. 42, 2020: Paradigmer for tilslutningstilladelser af spildevand til spildevandskloak for bilaskehaller og vaskepladser.

Indretning og drift

Virksomheden har indrettet en indendørs klargøringshal i en bygning opført ved siden af det daværende værksted i 2018. Byggetilladelse til dette er meddelt den 9. marts 2018 af Hvidovre Kommune efter ansøgning i august 2017.

Klargøringspladsen er 7,2 meter bred og 12,6 meter lang, og spænder et areal på 96 m², gulvet er etableret som en helstøbt betondæk med fald mod afløb som leder til olieudskiller.

Dimensionering af olieudskiller og sandfang er beregnet til 10 l/s og er beregnet til højtryksspuling. Dimensioneringen er foretaget af Holtegårds Kloak- og Entreprise ApS i august 2015 og efterfølgende indsendt til Hvidovre Kommune i januar 2016, da der første gang blev ansøgt om en tilslutningstilladelse til matriklen.

Olieudskilleren er produceret af polyethylen og er en kl. 1 udskiller af typen WaterCare 10 l/sek. Den har en nominal rensekapaletet på 10 l/s og integreret sandfang på 1350 l. Udskilleren er forsynet med koalescensfilter og automatisk flydelukke således at udløbet lukker, når olielageret er fyldt, se datablad i bilag 3, 4 og 5.

Der er installeret prøveudtagningsbrønd efter udskilleren.

Klargøringspladsen er heraf etableret med et 1350 liter sandfang og en NS10 olieudskiller.

Sandfang og olieudskiller tømmes ca. 1 gang årligt, virksomheden er tilmeldt den kommunale tømningsordning. Klargøringspladsen skal benyttes til klargøring af biler. Der klargøres ca. 5 biler

³ Vejledning fra Miljøstyrelsen nr. 2 2006, Tilslutning af industrispildevand til offentlige spildevandsanlæg



om dagen, hvilket resulterer i omkring 1000-1100 personbiler om året. Der vil kun blive foretaget klargøring og ingen vask, motorvask eller højtryksspuling vil foregå på pladsen. Virksomheden har installeret en bi-måler til at monitorere vandforbruget på klargøringspladsen. Dette betyder at det faktiske vandforbrug og herved spildevandsudledningen kan afmåles fra 2025 af. Såfremt virksomheden udleder mere end 10.000 m³ spildevand om året, kan Hvidovre Kommune revurdere antallet af årlige spildevandsanalyser.

Spildevandsforhold

Til klargøring af bilerne vil følgende produkter og mængder fra Vibe Autokemi blive benyttet:

Produkt	Årligt forbrug
Vibe Glas Polish	35 L
Vibe Fælgrens	40 L
Vibe Gummiglans	40 L
Vibe Vinylglans	40 L
Vibe Voksshampoo	50 L

Det årlige forbrug er baseret på virksomhedens indkøbstal fra 2022 og 2023. Virksomheden har udleveret sikkerhedsdatablade for de frem produkter.

Vibe Autokemi har i korrespondance med Hvidovre Kommune redegjort for, at der ved almindelig brug efter leverandørens anvisninger ikke vil komme i spildevandet. Der er heraf ikke foretaget ABC-vurderinger for de fem produkter.

Vibe Autokemi har yderligere oplyst om brugen af følgende produkter:

- Glas polish er et produkt til at polere glas og er et produkt som et tyktflydene. Det benyttes på svamp og polerer ruden så den er fri for snavs, insekter og trafikfilm. Ruden aftørres herefter med mikrofiberklud.
- Gummiglans bruges på dæksider efter vask af bil. Det giver dækket et blankt og nyt udseende. Produktet påføres med vinylsvamp og bruges ikke ved vask.
- Vinylglans bruges til vinyl kofangere, spejl kapper og trim lister. Det giver som med Gummiglans et blankt og nyt udseende. Produktet påføres med vinyl svamp og bruges ikke ved vask af bilen.

Klude og svampe brug til klargøring af bilerne vil derfor skulle bortskaffes som fast olieaffald.

Klargøringspladsen benyttes kun inden for virksomhedens åbningstid. De daglige driftstider er:

Mandag-fredag: Kl. 9.30 – 17.30
Lørdag: Kl. 10.00 – 17.00
Søndag: Kl. 10.00 – 17.00



Spildevandsteknisk vurdering

Indretning og drift

Virksomheden har indrettet klargøringspladsen som et helstøbt betondæk med fald mod afløb. Kommunen vurderer, at hvis virksomheden sikrer, at der kun sker klargøring af biler på den indrettede klargøringsplads, vil der også ske korrekt afledning af f.eks. olie til spildevandssystemet.

Kommunen vil derfor stille vilkår om, at alle klargøringsaktiviteter skal foregå på klargøringspladsen, samt at ingen vask af biler er tilladt. Kommunen vil ligeledes stille vilkår om, at alt spildevand fra virksomhedens klargøringsplads skal passere slamfang/sandfang, olieudskiller og prøvetagningsbrønd, inden det afledes til det kommunale spildevandssystem.

Virksomheden kan på nuværende tidspunkt ikke oplyse om en årlig spildevandsudledning fra klargøringspladsen. Kommunen sætter heraf vilkår om, at virksomheden skal lade opsætte en bi-måler til vandforbruget på klargøringspladsen. Herved vil vandforbruget, og derved udledningen kunne aflæses i 2025, hvorefter kommunen vil have mulighed for at revurdere hvorvidt prøvetagningsfrekvensen skal øges, såfremt virksomheden udleder mere end 10.000 m³ om året.

Kommunen vurderer heraf, at indretning og drift af klargøringspladsen er tilfredsstillende, da olieudskilleren er dimensioneret til at modtage den mængde processpildevand som det forventes at virksomheden udleder fra klargøringspladsen.

Olieudskiller og sandfang

Virksomheden har oplyst, at olieudskilleren er udstyret med flydelukke. Vedligeholdelse af udskilleren er en betingelse for, at anlægget virker efter hensigten. Kommunen vil derfor stille vilkår om, at virksomheden skal sørge for at udskilleren tømmes, rengøres og vedligeholdes i henhold til leverandørens anvisninger.

En af forudsætningerne for, at renseanlægget fungerer optimalt er, at sandfang og olieudskiller tømmes ofte nok til at sikre den nødvendige opholdstid samt olie-separation. For at sikre, at olieudskilleren og sandfang bliver tømt tilstrækkeligt, stiller kommunen vilkår om, at olieudskiller og sandfang tømmes efter behov, dog senest når 70 % af olieudskillerens opsamlingskapacitet er opbrugt og 50 % af sandfangets volumen er fyldt.

Kommunen stiller ligeledes vilkår om, at virksomheden minimum 1 gang årligt skal tømme og inspicere olieudskilleren. Vilkåret stilles for at sikre at virksomheden opdager skader, utætheder eller uregelmæssigheder på olieudskilleren. Kommunen stiller vilkår om, at virksomheden skal udbedre utætheder, skader eller andre uregelmæssigheder, når disse opdages.

Hvis olieudskilleren skal fungere optimalt, skal den være fyldt med vand. Kommunen stiller derfor vilkår om, at virksomheden altid skal sikre at olieudskilleren er vandfyldt.

Spildevandsparametre og miljøfremmede stoffer

Kommunen stiller vilkår om, at der ikke må anvendes produkter, der indeholder A- og B-stoffer. Ved brug af sæber skal sæbens indhold af miljøfremmede stoffer vurderes i henhold til Miljøstyrelsens tilslutningsvejledning⁴. I Miljøstyrelsens vejledning er der opstillet kriterier ved vurdering af miljøfremmede stoffer i spildevand.

⁴ Tilslutning af industrispildevand til offentlige spildevandsanlæg, Vejledning fra Miljøstyrelsen, Nr. 2 2006.



Stofferne inddeles i tre kategorier afhængig af deres potentielle miljøfarlighed; A for mest miljøfarlige og C for mindst miljøfarlige.

- Liste A-stoffer: Uønsket i afløbssystemet pga. giftighed og langsom nedbrydelighed.
- Liste B-stoffer: Er lettere giftige og mere nedbrydelige end A-stoffer. De bør også undgås så vidt muligt. Stofferne skal reguleres efter princippet om anvendelse af den bedste, tilgængelige teknik (BAT).
- Liste C-stoffer: Anses som uproblematisk og ikke giver anledning til fastsættelse af grænseværdier i spildevand.

Virksomheden og leverandøren har oplyst, at de produkter der anvendes på klargøringspladsen, ikke kommer i spildevandet, og der foreligger deraf ikke en ABC-vurdering.

For at opnå et minimalt forbrug af klargøringsprodukter mm. Stiller kommunen vilkår om, at produkterne skal doseres i overensstemmelse med leverandørens anvisninger.

Kommunen vurderer, at spildevandet vil kunne indeholde olie og fastsætter derfor en grænseværdi for udledning af mineralsk olie.

Der skal udføres egenkontrol for stoffer som typisk findes i trafikfilm, herunder tungmetallerne cadmium (Cd), bly (Pb), kobber (Cu) og zink (Zn) samt mineralsk olie og suspenderet stof.

DEHP (Diethylhexylphthalat) er en blødgører bl.a. til PVC-plast, som udvaskes ved bilvask. DEHP er et stof, som er prioriteret i EU's Vandrammedirektiv som problemstof, og det skal derfor medtages i egenkontrollen.

Endelig skal der analyseres for almene fysisk/kemiske egenskaber som temperatur og pH. Grænseværdierne for pH fastsættes for at undgå korrosion af afløbssystemet.

Såfremt der udledes mindre end 10.000 m³ spildevand om året, og spildevandet indeholder ikke A- og B-stoffer kan virksomheden kategoriseres som en uproblematisk virksomhed med en mindre mængde spildevand jf. spildevandsvejledningen. Dette medfører, at virksomheden kun behøver 1 analyse pr. år. Hvis afløbskvaliteten efter 2 års kontrolprøver ligger stabilt lavt, kan virksomheden ansøge Hvidovre Kommune om muligheden for at stoppe egenkontrollen.

Såfremt virksomheden udleder mere end 10.000 m³ spildevand om året, stiller Hvidovre Kommune vilkår om, at antallet af årlige spildevandsanalyser kan revurderes.

Egenkontrol

Hvidovre Kommune stiller vilkår om, at virksomheden skal føre driftsjournal for klargøringspladsen. Vilkåret skal sikre, at virksomheden løbende kan overvåge og sikre, at driften sker i overensstemmelse med de fastsatte vilkår. Ligeledes skal driftsjournalen gemmes i mindst 5 år og fremvises til tilsynsmyndigheden på forlangende, så tilsynsmyndigheden har mulighed for at kontrollere overholdelse af vilkårene, og eventuelle uregelmæssigheder kan opdages og bringes i orden.

Recipient

Spildevandet ledes til Renseanlæg Avedøre, hvor vandet renses inden det ledes ud i Køge Bugt. Hvidovre Kommune vurderer, at afledningen af spildevandet ikke vil få negativ konsekvens for Natura2000 områder eller påvirke eventuelle dyrearter omfattet af Naturbeskyttelseslovens bilag 4.



BAT

Det er et krav i miljøbeskyttelsesloven, at forurenende virksomheder skal begrænse forureningen mest muligt ved at anvende den bedst tilgængelige teknik (BAT).

Det er den bedst tilgængelige teknik (BAT) at anvende sandfang og olieudskiller på klargøringspladser. Derudover er det også BAT at anvende rengøringsprodukter uden A- og B-stoffer.

Hvidovre Kommune vurderer derfor, at virksomheden lever op til kravet om at forebygge og begrænse forurening ved anvendelse af den bedst tilgængelige teknik.

Konklusion

Hvidovre Kommune vurderer på baggrund af ovenstående, at der kan gives tilladelse til RT Biler til afledning af processpildevand fra klargøring af biler på klargøringspladsen på de angivne vilkår.

Tilslutningstilladelsen meddeles med henblik på at sikre, at udledningen af spildevandet sker på den miljømæssige mest hensigtsmæssige måde. Tilslutningstilladelsen fastsætter desuden grænseværdier for indholdet af forurenende stoffer i spildevandet samt vilkår om prøvetagning.

Med venlig hilsen
Freja Randi Søndergaard Lauritsen
Miljømedarbejder

Kopi sendt til

- HOFOR, e-mail: hofer@hofer.dk
- Biofos, e-mail: post@biofos.dk
- Sundhedsstyrelsen, Embedslægeinstitutionen Hovedstaden, e-mail: seost@sst.dk
- Danmarks Naturfredningsforening, e-mail: dnhvidovre-sager@dn.dk
- Friluftsrådet, e-mail: fr@friluftsradet.dk

Bilagsoversigt

Bilag 1: Oversigtsplan

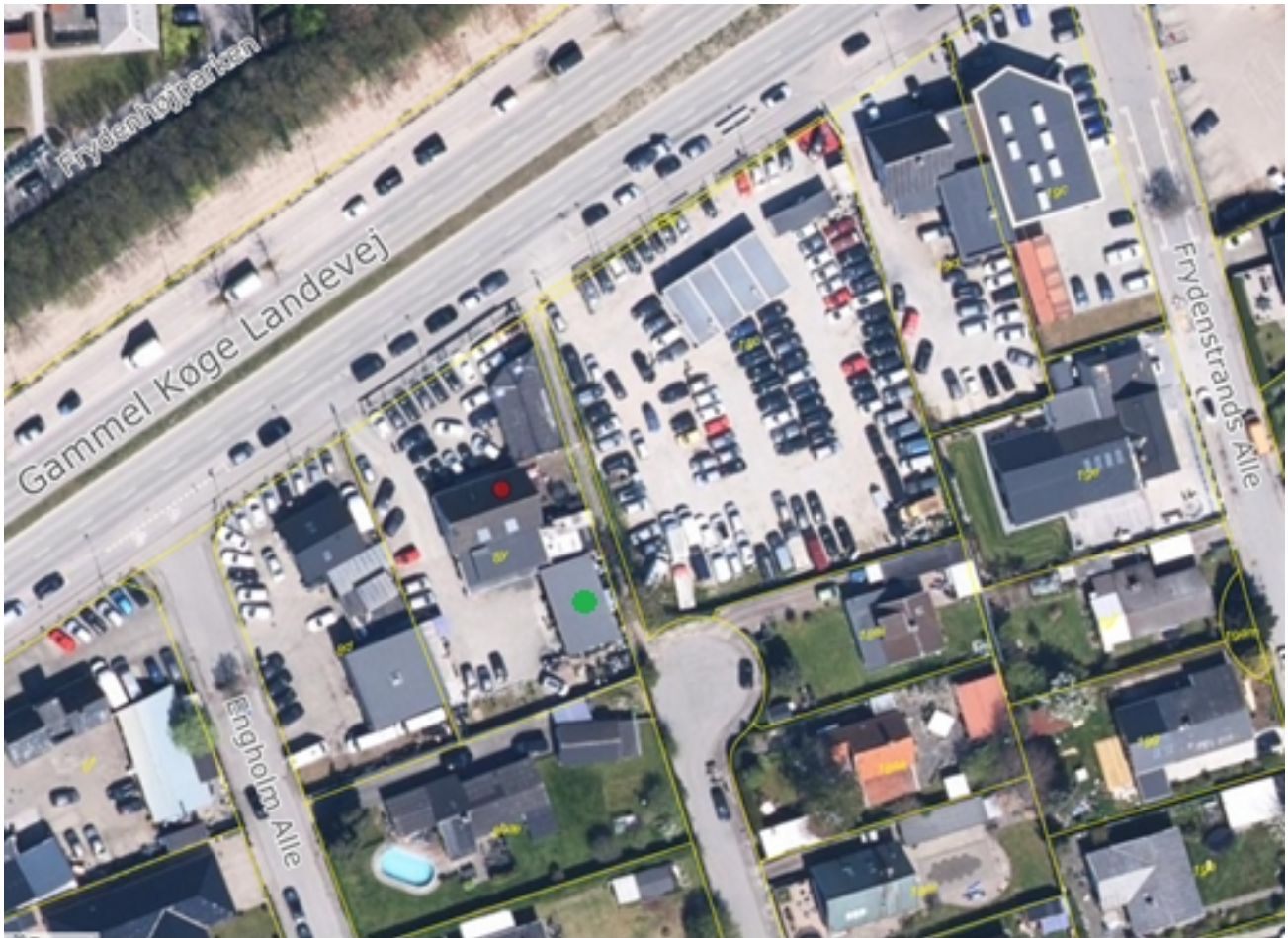
Bilag 2: Kloakplan

Bilag 3: Datablad for olieudskiller

Bilag 4: Specifikationer for olieudskiller

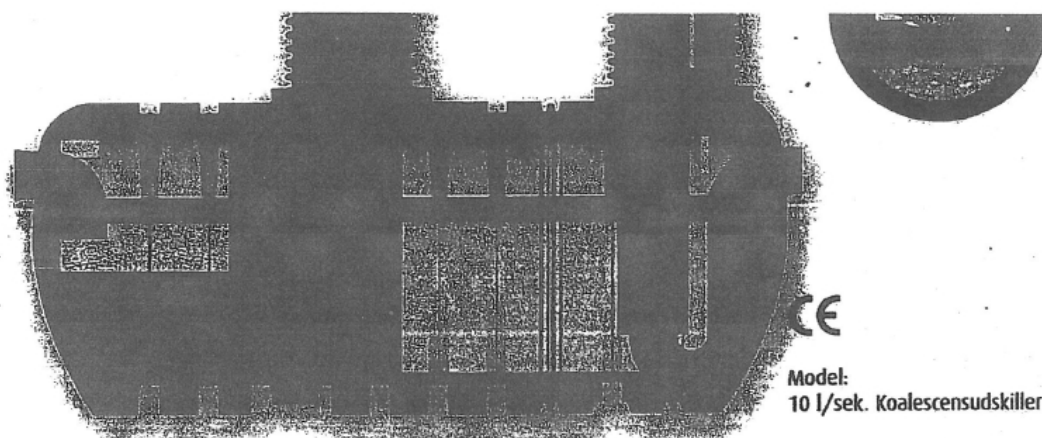
Bilag 5: Tegning af olieudskiller

Bilag 1: Oversigtsplan



Figur 1: Oversigtsplan over Gammel Køge Landevej 481. Matriklen er markeret med rødt, klargøringspladsen er markeret med grønt.

Bilag 3: Datablad for olieudskiller



WATERCARE KOALESCENSUDSKILLER

WaterCare har udviklet en serie af udskillere som er yderst velegnet til steder, hvor der forekommer olieholdigt spildevand eller hvor der er risiko for oliespild

WaterCare har i samarbejde med Danmarks førende eksperter i spildevandsrensning og plastteknik, samt flere af landets entreprenører udviklet en ny serie af koalescensudskillere.

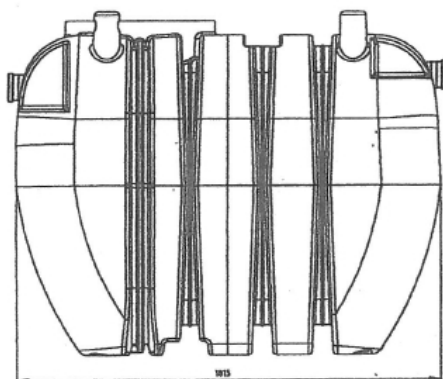
WaterCare koalescensudskillere har laveste indbygningsdybde på markedet, hvilket betyder, at de kan nedgraves nemt og hurtigt.

WaterCare koalescensudskillere anvendes typisk til rensning af olie-/benzinholdigt vand fra:

- Vaskepladser for lastvogne, entreprenørmaskiner, busser, landbrugsmaskiner mv.
- Motorvask og anden rengøring/afvoksning af maskiner, metallegemer mm.
- Autovaskehaller på servicestationer
- Klargøringscentre
- Veje og befæstede arealer med afledning til følsomme recipienter

WaterCare's koalescensudskillere er en olieudskiller af typen klasse I, som er en betegnelse fra den europæiske norm for udskillere, EN 858. Klasse I er en kvalitetsbetegnelse for udskillere, som præsterer udløbskoncentrationer under 5 mg olie/l ved test. Alle WaterCare's koalescensudskillere leveres med automatisk flydelukke, som spærrer udløbet når olielageret er fyldt. Ud over omstående udskillere fås også koalescensudskillere med kapacitet op til 500 l/s. Rekvirer produktblade for store udskillere.

Kontakt WaterCare for hjælp til dimensionering, tegninger, information om vedligeholdelse mv. Rekvirer evt. også WaterCare's software til dimensionering af udskillere.

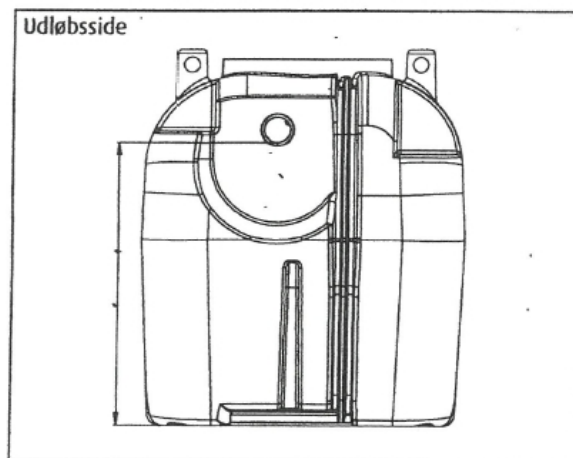
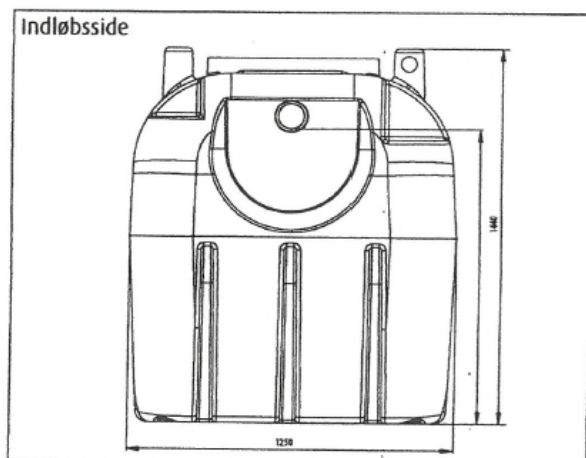


Model: 6 l/sek. Koalescensudskiller

Produktfordele

- Lav tankhøjde - lille gravedybde
- 100% tæt tank - ingen samlinger under vandspejl
- Lav vægt - kan håndteres af en lille rendegraver
- Ingen korrosionsproblemer - meget lang levetid
- Testet på DTI-Rørcenter (uvildig test)
- Indstøbte løfteøjer - nem installation og forankring
- Koalescensfilter kan optages fra terræn
- Automatisk flydelukke kan optages fra terræn
- Tanken er udført af slagfast PE
- Gratis hjælp fra Watercare til dimensionering
- CE-mærket iht DS/EN 858

Bilag 4: Specifikationer for olieudskiller



Kapacitet [l/sek]	VVS nr.	Til- og afgang [mm]	Totalhøjde* [mm]	Indløb til tankbund [mm]	Længde [mm]	Olieopsamling [l]
3	223372103	Ø110	1520	780	2250	600
6	223372105	Ø160	2000	1080	1815	1200
10	223372110	Ø160	2000	1080	3220	1600

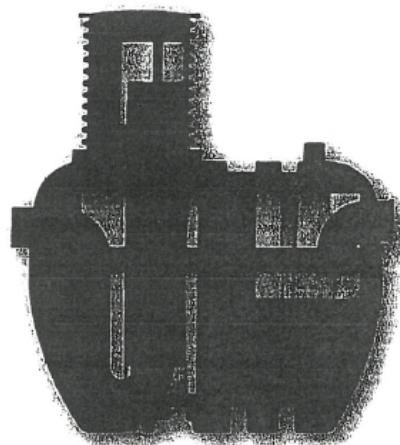
* Totalhøjden er inkl. 0,5 meter opføringsrør.

Koalescensudskillere op til 6 l/s leveres med ét opføringsrør, større udskillere leveres med to opføringsrør. Bemærk at der skal etableres sandfang foran koalescensudskillere iflg. EN858, SBI-anvisningen og kloakmesterhåndbogen.

Udover ovenstående produktprogram kan Watercare også tilbyde helt store koalescensudskillere fremstillet i enten PE, PP eller GAP.

Stoke's lov

Ifølge Stoke's lov vil en oliedråbe med en diameter på 0,1 mm være 10 minutter om at stige 15 cm i vand, hvorimod en oliedråbe på 0,02 mm vil være mere end 2 timer om at bevæge sig samme afstand. Fordelen ved en koalescensudskiller er, at de små oliedråber "smelter" sammen med andre oliedråber på koalescensfilteret. Derved bliver oliedråberne store nok til at foretage opstigning til overfladen og blive i udskilleren.



Kontakt Watercare for hjælp til dimensionering, tegninger, information om vedligeholdelse mv. Rekvirer evt. også WaterCare's software til dimensionering af udskillere.

Download yderligere produktdokumentation på www.watercare.dk

Din forhandler

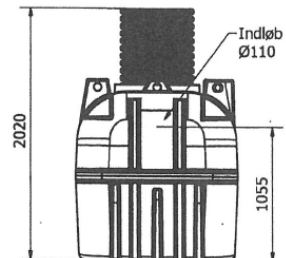
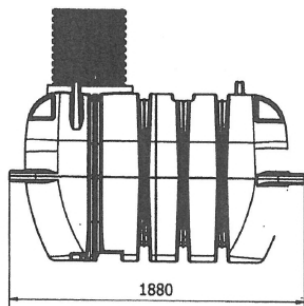
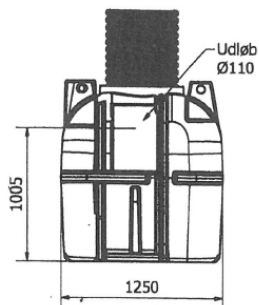
SE 12.17.15 104 104 104 104

waterCare

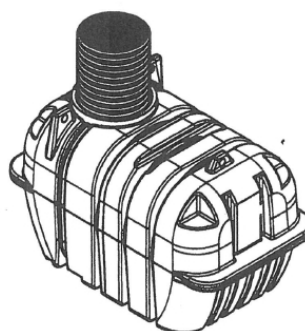
WaterCare ApS
Stejlebjergvej 14
5610 Assens
Danmark

Tlf. 70 25 65 37
Fax 70 25 65 19
Mail: info@watercare.dk
Web: www.watercare.dk

Bilag 5: Tegning af olieudskiller



Ø500/540



Alle mål er angivet i mm.

Tlf. Watercare:	70 25 65 37	Date:	12-03-2015
		Sandfangsudskiller	
		223378020 2000L sand	

