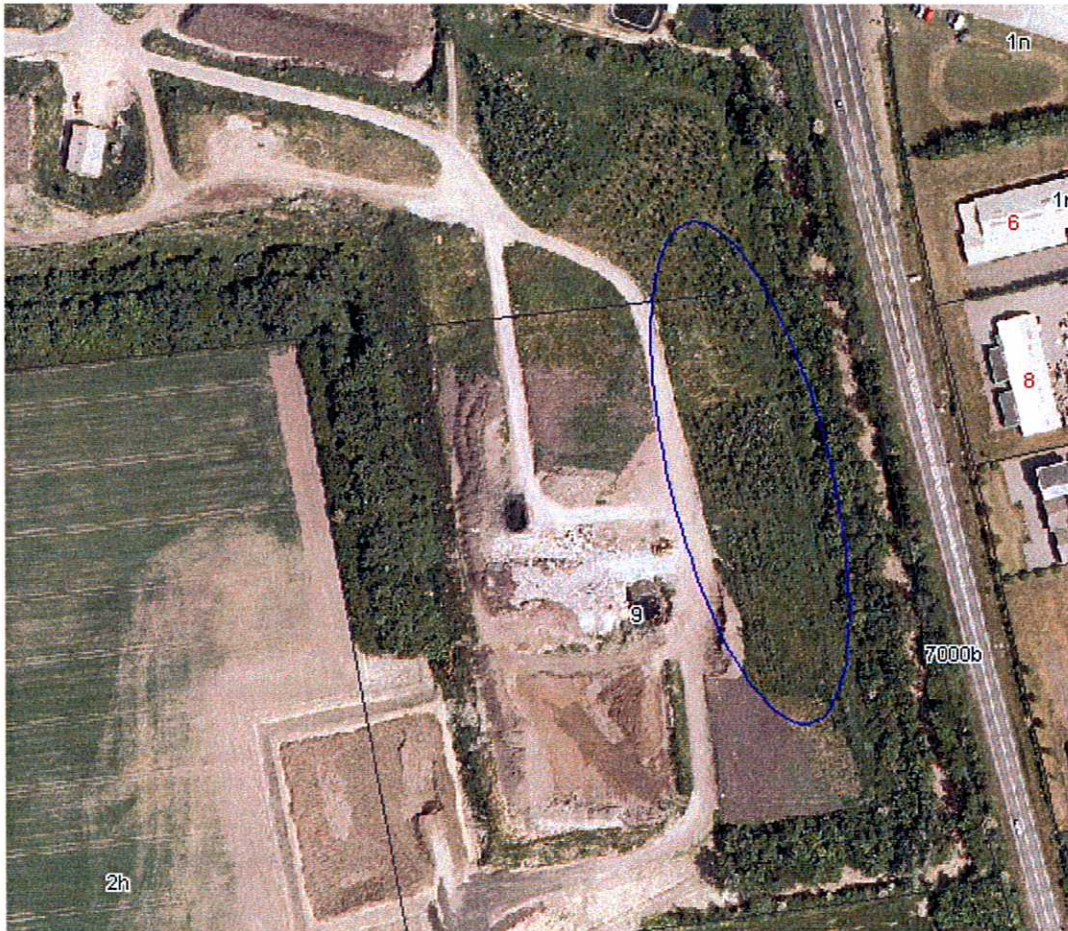


# Miljøgodkendelse til etablering af afskærmende vold oven på etape I ved Kåstrup Losseplads

1. oktober 2010



Godkendelse er meddelt af:

Skive Kommune  
Teknisk Forvaltning  
Kirke Allé 1  
7860 Spøttrup

## **1 Stamdata for virksomheden**

Virksomhedens navn:	Skive Renovation 4-S
Skive Kommunes sags nr.:	779-2010-30856
Skive Kommunes dok. nr.:	779-2010-230252
CVR-nr.:	29189579
P-nummer	1000043299
Adresse:	Kåstrupvej 20, 7860 Spøttrup
Matr. nr. og Ejerlav	9, Kåstrup By, Oddense 4i, Næstild By, Oddense
Virksomhedens ejer:	Skive Kommune, Torvegade 10, 7800 Skive
Ansøger:	Skive Renovation 4-S, Kåstrupvej 20, 7860 Spøttrup
Annonceres i Skive Folkeblad den	9. oktober 2010
Klagefristen udløber den	7. november 2010
Søgsmålsfristen udløber den	9. april 2011
Udarbejdet af:	Michael Gramkow, Biolog, Natur- og Miljøafdelingen
Kvalitetssikret af:	Peter Haugsted, Teamleder, Natur- og Miljøafdelingen

## 2 Indholdsfortegnelse

1	Stamdata for virksomheden .....	2
2	Indholdsfortegnelse .....	3
3	Skive Kommunes afgørelse .....	4
4	Vilkår .....	4
5	Godkendelsens gyldighed .....	7
6	Klagevejledning og bekendtgørelse .....	7
7	Miljøteknisk redegørelse .....	7
8	Skive Kommunes bemærkninger .....	8
9	Andre myndigheders udtalelser .....	9
10	Forudgående offentlighed .....	10
11	Annoncering .....	10

### 3 Skive Kommunes afgørelse

Skive Kommune meddeler hermed en tidsbegrænset miljøgodkendelse til etablering af afskærmende vold oven på etape I på Kåstrup Losseplads. Volden skal placeres som beskrevet i denne godkendelse. Volden må maksimalt indeholde 35.000 tons jord og skal være færdigetableret senest 30. juni 2015.

Afgørelsen er truffet i medfør af miljøbeskyttelseslovens § 19.

Miljøcenter Århus fører tilsyn med virksomheden.

### 4 Vilkår

Godkendelsen er betinget af følgende vilkår:

1. Den afskærmende vold skal opbygges som beskrevet under den miljøtekniske redegørelse (afsnit 7) og bilag A1, med de ændringer som fremgår af nedenstående vilkår.
2. Virksomheden skal hurtigst muligt underrette tilsynsmyndigheden, hvis vilkårene i godkendelsen bliver overtrådt/overskredet, eller hvis der er åbenbar risiko for, at det vil ske.
3. Når der første gang tilføres materiale til volden, meddeles dette til tilsynsmyndigheden.
4. Til voldanlægget må der kun anvendes jord, som kan overholde grænseværdierne i nedenstående tabel.

Grænseværdier		Mg/kg TS
Benzin, terpentin, petroleum	C5 – C10	50
Lettere olietyper	C10 – C25	250
Tungere olietyper	C25 – C35	300
Totalkulbrinter	C5 – C35	500
Benzen		1,5
BTEX		10
Fenoler		5
PAH, total		40
Benz(a)pyren		3
Dibenz(a,h)anthracen		3
Arsen (As)		20
Bly (Pb)		400
Cadmium (Cd)		5
Krom VI (CrVI)		20
Krom (Cr)		1000
Kobber (Cu)		1000

Kviksølv (Hg)	3
Nikkel (Ni)	30
Zink (Zn)	1000
Tin (Sn)	500
Cyanid, total	500
Syreflygtig cyanid	10

5. Jorden må ikke indeholde andre forureningskomponenter i mængder over jordkvalitetskriterierne.
6. For jordpartier, hvor der er foretaget mindst 3 prøver, gælder at gennemsnittet af indholdet i alle prøver skal ligge under grænseværdien og ingen enkeltanalyser må overskride grænseværdien med mere end 50 %.
7. Jorden må ikke indeholde fremmedlegemer i form af asfalt, bygningsaffald eller lign.
8. Der må maksimalt anvendes 35.000 tons lettere forurenede jord til volden.
9. Der skal føres journal over jord som indbygges støjvoldene. Af journalen skal fremgå oplysninger om det enkelte jordparti, herunder mængde, oprindelse og analyser. Journalen skal være tilgængelig for tilsynsmyndigheden i mindst 2 år efter at jordvolden er færdigetableret. Tilsynsmyndigheden skal til enhver tid kunne få oplyst, hvor stor en del af volden, der er færdigetableret.
10. Prøver til analyse af jorden skal udtages efter følgende retningslinjer: 1 prøve pr. 60 tons for de første 240 tons i et parti, herefter 1 prøve pr. 300 tons for partier op til 900 tons. For partier større end 900 tons aftales prøveantallet særskilt med tilsynsmyndigheden.
11. Jordprøverne skal som minimum analyseres for benzin- og olieprodukter ( $C_5-C_{10}$ ,  $>C_{10}-C_{25}$ ,  $>C_{25}-C_{35}$ ), BTEX, PAH-total, benz(a)pyren, dibenz(a,h)anthracen, bly, cadmium, chrom, kobber, nikkel og zink. Hvis der er mistanke om at jorden kan indeholde andre forurenende stoffer, skal der også analyseres for disse.
12. For jord, der skal overføres fra jordrensevirkningen MP-4S Jordrens til den afskærmende vold, og som er analyseret efter vilkår 11 ved ankomst til jordrensning, er resultaterne fra de oprindelige analyser for PAH'er og tungmetaller gældende.
13. Jordprøverne skal analyseres af et akkrediteret analyselaboratorium.
14. Volden må kun tilføres materialer i tidsrummet mandag – fredag, kl. 07.00–18.00. Der kan undtagelsesvis tilføres materialer på andre tidspunkter, så længe støjkrav overholdes.
15. Ved nærmeste liggende enkelt beboelse i området må virksomhedens samlede eksterne støjbelastning i intet punkt overstige nedenstående støjgrænser.

Dag	Periode	Reference-tidsrum	Støjgrænse
Mandag – fredag	07.00 – 18.00	8 timer	55
Lørdag	07.00 – 14.00	7 timer	55
Lørdag	14.00 – 18.00	4 timer	45
Søn- og helligdage	07.00 – 18.00	8 timer	45
Alle dage	18.00 – 22.00	1 time	45
Alle dage	22.00 – 07.00	½ time	40

16. De angivne støjgrænser er de energiækvivalente, korrigerede A-vægtede lydtrykniveauer i dB(A)re 20 µPa.
17. Støjens spidsværdier må alle dage i tidsrummet 22.00 - 07.00 ikke overstige den anførte grænseværdi med mere 15 dB(A).
18. Virksomheden skal, hvis tilsynsmyndigheden forlanger det, lade foretage støjmålinger og/eller – beregninger til dokumentation for at vilkår 15 er overholdt. Tilsynsmyndigheden kan højst forlange støjmålinger og/eller – beregninger 1 gang årligt, hvis vilkåret er overholdt.
19. Dokumentation for at støjgrænserne er overholdt skal udføres, når virksomhedens støjemission er maksimal under normale driftsforhold.
20. Dokumentationen kan være beregninger udført efter den nordiske beregningsmetode for ekstern støj fra virksomheder, som er beskrevet i Miljøstyrelsens vejledning nr. 5/1993. Dokumentationen skal indeholde oplysninger om forudsætningerne for beregningerne, der er nødvendige, for at vurdere om beregningerne er rigtige. Specielt støjklenderne skal beskrives, og deres kildestyrke skal angives.  
Som alternativ til ovennævnte beregninger kan dokumentationen ske ved måling af den støj, som virksomheden påfører omgivelserne. Målingerne skal i så fald udføres som beskrevet i Miljøstyrelsens vejledning nr. 5/1984 og nr. 6/1984 og ubestemtheden må ikke overstige 3 dB(A).  
Beregningerne eller målingerne skal udføres af et laboratorium, der er akkrediteret af DANAK eller godkendt af Miljøstyrelsen til "Miljømålinger – ekstern støj".
21. Den lettere forurenede jord skal afmærkes med markeringsnet og volden skal slutafdækkes løbende med 0,2 m ren muld.
22. Hvert forår og efterår tilplantes den del af volden, som er slutafdækket.
23. Støjtoldene skal være færdigetableret senest 30. juni 2015.
24. Skive Renovation 4-S skal orientere tilsynsmyndigheden, når støjtoldene er færdigetableret.
25. Tilladelsen bortfalder hvis den ikke er udnyttet inden for 2 år.

## **5 Godkendelsens gyldighed**

Virksomheden kan udnytte miljøgodkendelsen, straks efter at virksomheden har modtaget den. Hvis der kommer en klage, kan Miljøklagenævnet dog bestemme, at miljøgodkendelsen ikke må udnyttes, før klagen er behandlet. Bliver miljøgodkendelsen udnyttet i klageperioden, og mens en eventuel klage bliver behandlet, sker det på virksomhedens eget ansvar.

I miljøbeskyttelsesloven er der fastsat en 8-årig retsbeskyttelsesperiode for miljøgodkendelser. Da denne miljøgodkendelse er tidsbegrænset, ophører retsbeskyttelsesperioden den dato, hvor miljøgodkendelsen udløber, jf. vilkår 23.

Tilsynsmyndigheden kan tage godkendelsen op til revurdering og om nødvendigt meddele forbud eller påbud, hvis der fremkommer nye oplysninger om skadevirkninger ved forurening og dette ikke kunne forudses ved godkendelsens meddelelse, eller hvis forureningen er væsentligt større, end det er forudsat i godkendelsen jævnfør lovens § 41a stk. 1 og 2.

## **6 Klagevejledning og bekendtgørelse**

Det er muligt at klage over Skive Kommunes afgørelse til Miljøklagenævnet. Afgørelsen kan påklages af Skive Renovation 4-S, Miljøcenter Århus, enhver, der har individuel, væsentlig interesse i sagen og af visse landsdækkende og lokale organisationer.

Organisationernes klageret er ifølge bestemmelserne i miljøbeskyttelseslovens kapitel 11 afgrænset af sagens karakter.

Klagefristen er 4 uger fra den dag, hvor tilladelsen er offentligt bekendtgjort. En eventuel klage skal sendes til Skive Kommune, som videresender den til Miljøklagenævnet sammen med det materiale, sagen er blevet bedømt ud fra.

Miljøgodkendelsen bliver annonceret i Skive Folkeblad, Midt på Ugen den 9. oktober 2010, og en eventuel klage skal derfor være Skive Kommune i hænde senest 7. november 2010.

Hvis der bliver klaget, vil Teknisk Forvaltning give Dem besked.

Søgsmål til prøvelse af denne tilladelse ved domstolene skal ifølge miljøbeskyttelseslovens § 101, stk. 1, være anlagt inden 6 måneder efter, at godkendelsen er meddelt. Søgsmålet skal derfor være anlagt senest 9. april 2011.

## **7 Miljøteknisk redegørelse**

Skive Renovation 4-S har den 28. juli 2010 søgt om tilladelse til etablering af et specialdepot/afskærmende vold på anlægget ved Kåstrupvej 20, 7860 Spøttrup.

Ansøgeren er Skive Renovation 4-S, Kåstrupvej 20-22, 7860 Spøttrup.

I ansøgningen redegøres for at volden etableres for at afskærme anlæggets aktiviteter og tilpasse området efter tillæg nr. 32 til Regionsplan 1997-2009 – Udvidelse af lossepladsen ved Kåstrup i Salling. I bilag 3 i dette tillæg findes en grafisk fremstilling, hvor den ansøgte vold er vist.

Virksomheden ønsker at kunne opbygge volden af lettere forurenede jord med nærmere angivet grænseværdier. Skive Renovation 4-S får en del henvendelser om modtagelse af lettere forurenede jord og kan dertil have overskud af nedrenset jord fra virksomhedens jordrenseanlæg. Efter færdigetablering af en anden vold ved virksomhedens knuseplads, er der ikke længere mulighed for at anvende og indbygge lettere forurenede jord.

I ansøgningen vurderes det at det vil tage 4-5 år at opbygge volden. Volden vil gradvist blive afdækket med 20 cm ren jord og tilplantet.

Den afskærmende vold vil blive etableret på et gammelt deponi i nord-sydlig retning på østsiden af tilkørslen til de nyetablerede deponiceller.

Som det fremgår af tillæg nr. 32, bilag 3, så er den besluttede højde på volden, i lighed med den allerede etablerede afskærmende vold mod vest, kote 40. Det betyder, at volden etableres med en højde på ca. 8 meter over den nuværende højde kvote. Volden etableres med en kronebredde i toppen på 2,5 meter. Volden har en skråning på 1:1 mod vest, og skrånede blødt ned mod øst, f.eks. 1:2,5.

Før etableringen af volden fjernes eksisterende vækstlag, hvorefter den lettere forurenede jord indbygges. Volden påbegyndes fra syd, og etableres i mindre etaper svarende til den jord, der er frigivet til etableringen. Volden afdækkes løbende med 20 cm primært ved anvendelse af det fjernede eksisterende vækstlag, samt evt. ny kompost eller ren muldjord.

Hvert forår og efterår beplantes den del af den afskærmede vold, der er etableret. Herved kan volden hurtigst muligt opfylde sit formål med at afskærme for udsynet til de kommende deponeringsceller mod vest, idet de kommende celler jo kommer op over den vestlige kote på den gamle losseplads etape I.

## **8 Skive Kommunes bemærkninger**

### Etablering af vold

Etablering af volden er en del af en planlagt reetablering af området, som er beskrevet i tillæg nr. 32 til Regionplan 1997-2009. Volden skal etableres med det formål at afskærme aktiviteterne på deponianlægget fra omgivelserne, således at anlægget er mindre synligt i landskabet.

I Kommuneplan for Skive 2009-2021 er området udlagt til ”teknisk anlæg”, og der er ikke lavet planlægning, som strider med ovennævnte reetablering. Skive Kommune vurderer endvidere at etablering af volden er i overensstemmelse med lokalplanen, hvor formålet med området er beskrevet som ”at sikre en samlet overordnet planlægning for lossepladsområdet og derigennem



muliggøre en justering af lossepladsens deponiområde, således at landskabelige og miljømæssige hensyn m.v. varetages samt at muliggøre etablering af anlæg til sortering, opbevaring, behandling m.m. af affald blandt andet med henblik på genbrug eller udnyttelse af affaldets brændværdi.”

Skive Kommune vurderer at volden kan etableres inden for rammerne af lokal- og kommuneplan og i overensstemmelse med retableringsplanen for området.

#### Brug af lettere forurenede jord

Når der gives tilladelsen til brug af lettere forurenede jord, skal det vurderes om der er tale om et genanvendelsesprojekt eller om deponering af jord. Da Skive Kommune anser etableringen af volden til at være i overensstemmelse med planen for området, vurderes det at formålet ikke er deponering af jord.

Da der allerede findes opsamlingsystemer for en evt. udvaskning fra volden, og at området i forvejen er eller har været godkendt til deponering af affald, vurderes det at brug af jord, som overholder de vilkårsstillede grænseværdier, ikke udgør en forureningsrisiko for grundvand.

#### Jord fra MP-4S Jordrens

MP-4S Jordrens er virksomhed, der foretager rensning for oliekomponenter gennem milebehandling. Anlægget ligger på en del af det samlede deponeringsanlæg ved Kåstrup. En del af del rensede jord vil blive overført til den afskærmende vold. Det vurderes at der ikke sker ændringer i mængden af PAH'er og tungmetaller ved milebehandlingen, og jord fra MP-4S Jordrens skal derfor ikke analyseres for disse komponenter ved overførsel fra jordreanseanlægget til den afskærmende vold, hvis analyserne er lavet, da jorden blev afleveret til jordrensning. Resultaterne fra de oprindelige analyser vil være gældende.

#### VVM

Volden er en del af en planlagt retablering af området, som er angivet i tillæg nr. 32 til Regionplan 1997-2009. Ved udarbejdelse af tillægget blev der gennemført en VVM undersøgelse. Skive Kommune vurderer, at der ikke ansøges om et nyt anlæg og at etablering af volden dermed ikke skal VVM screenes, da dette er sket ved udarbejdelse af regionplanstillægget.

## **9 Andre myndigheders udtalelser**

Et udkast til miljøgodkendelse har været sendt til udtalelse hos Miljøcenter Århus, Skive Renovation 4-S og Danmarks Naturfredningsforening.

Der er ikke modtaget bemærkninger fra Miljøcenter Århus eller Danmarks Naturfredningsforening.

Skive Renovation 4-S har pr. telefon bemærket, at de opstillede vilkår betød at de skal lave analyser af PAH og tungmetaller, hvis der skal overføres jord fra MP-4S Jordrens til volden. Bemærkningen har medført en præcisering af vilkårene, således at jord, som er analyseret for PAH og tungmetaller ved aflevering til MP-4S Jordrens, ikke skal analyseres for disse komponenter igen, hvis jorden overføres til jordvolden efter endt rensning for olieindhold.

## 10 Forudgående offentlighed

Virksomheden er omfattet af kapitel 6 om forudgående offentlighed jævnfør bekendtgørelse nr. 1640 af 13. december 2006 om godkendelse af listevirksomhed.

Ansøgningen er den 18. august 2010 annonceret i Skive Folkeblad, Midt på Ugen. Annoncen har ikke givet anledning til henvendelser.

Yderligere oplysninger kan fås hos Michael Gramkow på tlf. 9915 6643 eller [migr@skivekommune.dk](mailto:migr@skivekommune.dk).

## 11 Annoncering

Miljøgodkendelsen bliver annonceret i Skive Folkeblad den 9. oktober 2010

### Kopi af denne afgørelse er sendt til:

- Miljøcenter Århus, Lyseng Allé 1, 8270 Højbjerg
- Danmarks Naturfredningsforening, Masnedøgade 20, 2100 København Ø

Ramsing, den 1. oktober 2010



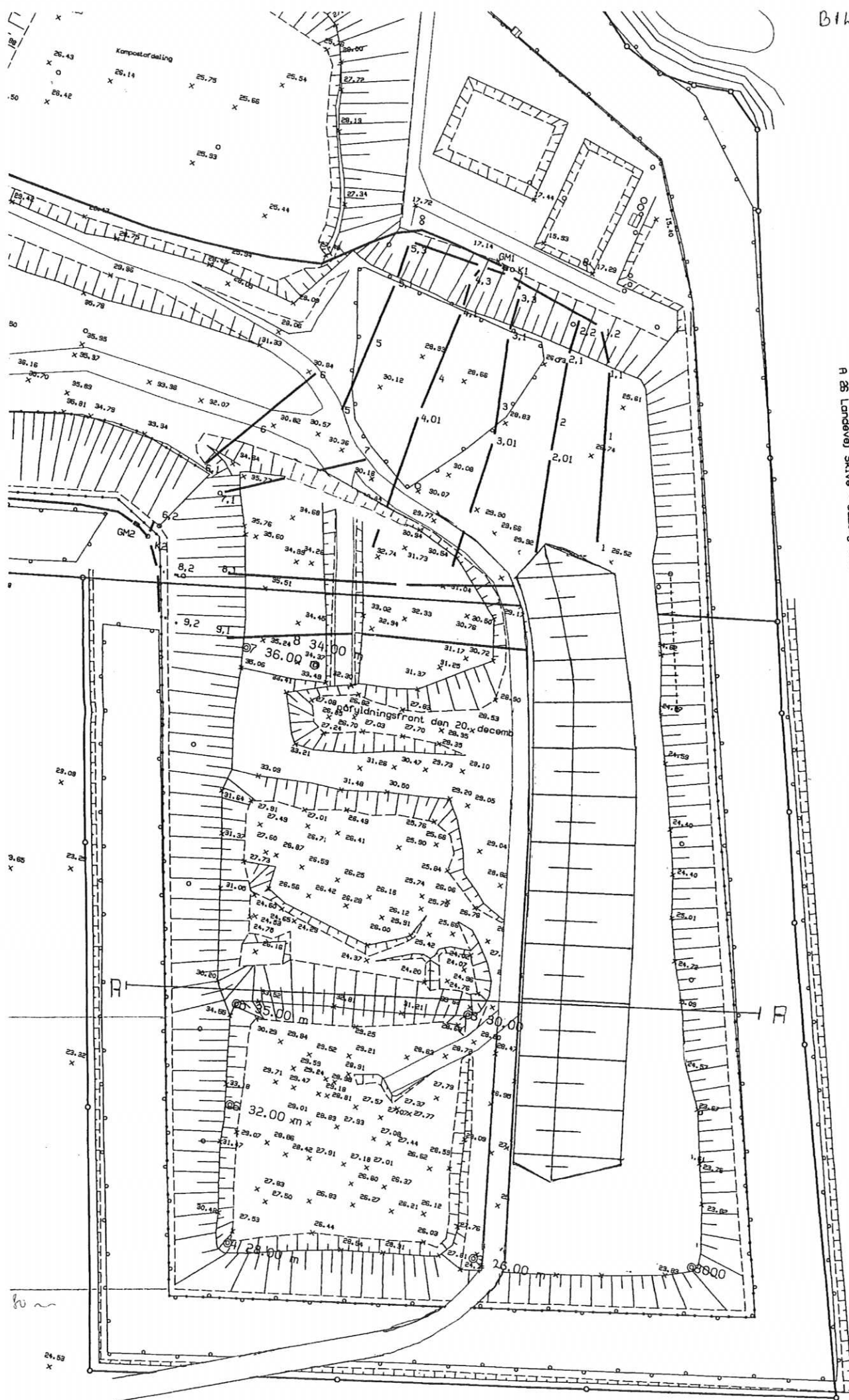
---

Michael Gramkow  
Biolog, Natur- og Miljøafdelingen



---

Peter Haugsted  
Teamleder, Natur- og Miljøafdelingen



48306170  
A 26 Landevej Skive - Sallingrund

1:1000

48306169