



**§ 16b miljøtilladelse**  
til produktionsareal på  
Hjulskovvej 120, 9740 Jerslev J



**Godkendelsesdato:**  
17. juli 2018

## Registreringsblad

Titel: § 16b tilladelse til produktionsareal på Hjulskovvej 120, 9740 Jerslev J

Dato: Den 17. juli 2018

Virksomhedens navn: Hjulskovvad

CVR-nr.: 38557084

CHR-nr.: 97932

Matr.nr., ejerlav:

30 c	Jerslev By, Jerslev
------	---------------------

Ejendomsnummer: 8100002369

Adresse: Hjulskovvej 120, 9740 Jerslev J

Virksomheds ejer: Michael Mortensen

Ansøger: LandboNord på vegne af Michael Mortensen

Konsulent: LandboNord, Erhvervsparken 1, 9700 Brønderslev, Rasmus Arvidson – E-mail: rav@landbonord.dk

Tilsynsmyndighed: Brønderslev Kommune

Miljøsagsbehandler: Lise Laursen, Brønderslev Kommune

Journal nr.: 09.17.21-P19-7-18

## Indholdsfortegnelse

<b>1. Miljøtilladelsen</b>	<b>3</b>
1.1 Ikke-teknisk resumé	3
1.2 Offentliggørelse og klagevejledning	3
1.3 Tidligere meddelte afgørelser	4
1.4 Tilsyn med husdyrbruget	4
<b>2. Generelle forhold</b>	<b>5</b>
2.1 Generelle forhold	5
<b>3. Afstandskrav og placering i landskabet</b>	<b>5</b>
3.1 Afstandskrav	5
3.2 Landskab og planforhold	7
<b>4. Husdyrbrugets anlæg</b>	<b>7</b>
4.1 Stalde og produktionsarealer	7
<b>5. Spildevand</b>	<b>7</b>
5.1 Affald	8
<b>6. Gener fra husdyrbruget og indvirkninger i forhold til befolkningen og menneskers sundhed</b>	<b>8</b>
6.1 Støj, transport, støv, lys og forbrug	8
6.2 Fluer og skadedyr	10
6.3 Lugt	10
<b>7. Husdyrgødning</b>	<b>12</b>
7.1 Opbevaring og håndtering af husdyrgødning	12
<b>8. Påvirkninger af natur og miljø</b>	<b>12</b>
8.1 Ammoniakfordampning	12
<b>9. Bedste tilgængelige teknik – BAT</b>	<b>15</b>
<b>10. Management, egenkontrol og konklusion</b>	<b>15</b>
10.1 Management og egenkontrol	15
10.1 Konklusion	16
<b>11. Retsgrundlag</b>	<b>17</b>

---

Bilag 1 Svar fra Miljøstyrelsen om valg af staldsystem.

## 1. Miljøtilladelsen

Brønderslev Kommune meddeler miljøtilladelse til et produktionsareal på 178 m<sup>2</sup> på Hjulskovvej 120, 9740 Jerslev J.

### 1.1 Ikke-teknisk resumé

LandboNord har på vegne af Michael Mortensen søgt Brønderslev Kommune om en miljøtilladelse efter husdyrbruglovens § 16b. Nyetableringer, udvidelser eller ændringer af et husdyrbrug med et produktionsareal på mere end 100 m<sup>2</sup> er omfattet af § 16b i husdyrbrugloven.

Ansøgning om miljøtilladelse er modtaget via det digitale ansøgningssystem [www.husdyrgodkendelse.dk](http://www.husdyrgodkendelse.dk) den 9. maj 2018. Det er nyeste version af ansøgningsskemaet, som danner grundlag for denne tilladelse.

Ansøger Michael Mortensen ønsker at lovliggøre samt udvide sit husdyrhold bestående af chinchillaer og får. Der sker en udvidelse af chinchillaungdyrsafdelingen inden for de eksisterende stalde. Produktionsarealet i ungdyrsafdelingen udvides med 17 m<sup>2</sup>.

Ansøgningssystemet [www.husdyrgodkendelse.dk](http://www.husdyrgodkendelse.dk) kan ikke håndtere chinchillaproduktioner, og ansøger har derfor valgt stald og dyretype, der tilnærmelsesvis ligner produktionen, se eventuelt bilag 1. Brønderslev Kommune vurderer, at beregningerne i ansøgningssystemet er worst case. Formentlig ville ansøgningssystemet vise lavere niveauer, hvis det var muligt direkte at beregne på en chinchillaproduktion.

Lugtgenefstanden til nærmeste enkeltbolig, samlet bebyggelse og byzone er overholdt.

Beregninger til kategori 1-,2- og 3-natur og § 3 natur viser, at der ikke sker ammoniakbelastning af naturområderne.

Brønderslev Kommune vurderer, at udvidelsen kan ske uden negative påvirkninger af landskabelige værdier, da udvidelsen af produktionsarealet foregår i eksisterende stalde

### Kommentarer til udvidelsen

Udkast til miljøtilladelsen har været sendt i høring hos naboer og andre beboere inden for en beregnet konsekvenszone. Derudover har det været sendt i høring ved skønnede parter i sagen, en række organisationer, samt ansøger selv og dennes konsulent.

Der har været en frist på 2 uger til at komme med bemærkninger til ansøgningen. Brønderslev Kommune har ikke modtaget bemærkninger hertil inden for denne frist.

### 1.2 Offentliggørelse og klagevejledning

Der vil ske offentliggørelse af denne miljøtilladelse den 17. juli 2018 via DigitalMiljøAdministration (DMA-portalen) – dvs. Miljø- og Fødevareministeriets hjemmeside. Klage til Miljø- og Fødevareklagenævnet over en administrativ afgørelse skal indbringes inden 4 uger fra den dag, afgørelsen er meddelt, medmindre andet er særligt fastsat i lovgivningen. Er afgørelsen offentligt bekendtgjort, regnes klagefristen dog altid fra bekendtgørelsen. Hvis klagefristen udløber en lørdag eller helligdag, forlænges fristen til den følgende hverdag. Klagen skal være skriftlig, og skal så vidt muligt angive, på hvilke punkter den påklagede afgørelse anses for urigtig eller mangelfuld.

Afgørelsen, der alene vedrører forhold i henhold til husdyrbrugloven (§§ 76 og 77), kan påklages **senest den 14. august 2018**.

Klageberettigede er ansøger, enhver med individuel, væsentlig interesse i sagens udfald samt foreninger og organisationer, der har beskyttelse af natur og miljø som hovedformål eller foreninger, hvor klagen har til formål at varetage natur- og miljøbeskyttelse.

Klagen indgives til den myndighed, der har truffet afgørelsen (1. instans), ved anvendelse af digital selvbetjening (*Klageportalen*, der findes på [www.borger.dk](http://www.borger.dk) og [www.virk.dk](http://www.virk.dk)), hvorefter denne myndighed snarest og som udgangspunkt ikke senere end 3 uger efter modtagelsen af klagen videresender denne til Miljø- og Fødevareklagenævnet, såfremt afgørelsen fastholdes.

Miljø- og Fødevareklagenævnet skal som udgangspunkt afvise en klage, der indgives uden om Klageportalen, hvis der ikke er særlige grunde til det. Eventuel fritagelse for brug af Klageportalen forudsætter, at klager indsender en begrundet anmodning herom til den myndighed, der har truffet den påklagede afgørelse (1. instans). Denne myndighed videresender herefter anmodningen til Miljø- og Fødevareklagenævnet, som træffer afgørelse om, hvorvidt anmodningen kan imødekommes.

For behandling af klager, der indbringes for nævnet, herunder anmodninger om genoptagelse, betaler klager et gebyr. Gebyrets størrelse differentieres, alt efter om klager er en borger eller en virksomhed/organisation. Privatpersoner skal betale et gebyr på 900 kr. Virksomheder og organisationer skal betale et gebyr på 1.800 kr.

Såfremt afgørelsen påklages, vil dette blive meddelt ansøger.

### **Ikke opsættende virkning**

Miljøtilladelsen kan godt udnyttes selvom den påklages, medmindre Miljø- og Fødevareklagenævnet bestemmer andet og under forudsætning af, at andre nødvendige tilladelser er indhentet. Miljø- og Fødevareklagenævnet kan ved behandling af sagen ændre eller ophæve en tilladelse. Udnyttes en tilladelse, der er påklaget, sker det derfor for egen regning og risiko.

### **Civil retssag**

Denne afgørelse kan indbringes for domstolene, jf. husdyrbruglovens § 90. En eventuel sag skal være anlagt inden 6 måneder efter annonceringen.

### **Revurdering af miljøtilladelsen**

Et miljøgodkendt husdyrbrug, der ikke er omfattet af IE-direktivet, skal kun revurderes, hvis husdyrbruget ikke lever op til krav om totaldeposition for ammoniak efter husdyrgodkendelsesbekendtgørelsens §§ 25 og 26.

### **1.3 Tidligere meddelte afgørelser**

Der er ikke tidligere meddelt miljøtilladelse eller –godkendelse til husdyrbruget.

### **1.4 Tilsyn med husdyrbruget**

Brønderslev Kommune fører tilsyn med, at tilladelsens vilkår overholdes i henhold til bestemmelserne i husdyrbrugloven. Kommunen har - uden retskendelse - adgang til private ejendomme for at udføre tilsyn. Tilsynets formål er at kontrollere, om husdyrbruget overholder de fastsatte vilkår, samt at følge op på evt. naboklager over gener fra virksomhedens drift. Herudover skal tilsynet også have en forebyggende karakter, hvor der i tæt samarbejde med landbruget tages stilling til løbende forbedringer af landbrugets miljøforhold.

Hvis tilsynsmyndigheden vurderer, at gener fra støv, lugt, støj samt fluer m.v. er væsentlig større end der kan forventes i forhold til den meddelte miljøtilladelse, kan tilsynsmyndigheden meddele påbud om, at disse gener skal reduceres.

## 2. Generelle forhold

### 2.1 Generelle forhold

1. Tilladelsen omfatter samtlige landbrugsmæssige aktiviteter på ejendommen Hjulskovvej 120, 9740 Jerslev J (se afsnit 3.1).
2. Tilladelsen er gældende fra den 17. juli 2018.  
Tilladelsen bortfalder, hvis den ikke er udnyttet senest 6 år fra tilladelsesdatoen.

### Vurdering af vilkår - Generelle forhold

Vilkårene er generelle vilkår fastsat i overensstemmelse med husdyrbrugloven.

Tilladelsen gælder kun for det ansøgte. Der må således **ikke** ske udvidelse eller ændring i dyreholdet, herunder stalde, gødningsopbevaringsanlæg og lignende, før ændringen er anmeldt og godkendt af Brønderslev Kommune.

Husdyrbruget skal til enhver tid leve op til gældende regler i love og bekendtgørelser for erhvervs-mæssigt dyrehold – også selvom disse regler eventuelt måtte være skærpede i forhold til denne tilladelse.

Der er fastsat vilkår om, at tilladelsen bortfalder, hvis den ikke er udnyttet senest 6 år fra tilladelsesdatoen. Det betyder, at den tilladte produktion skal være opnået senest 6 år efter tilladelsesdatoen.

Hvis en tilladelse, der er udnyttet inden for udnyttelsesfristen på 6 år, efterfølgende ikke har været helt eller delvist udnyttet i 3 på hinanden følgende år, bortfalder den del af tilladelsen, der ikke har været udnyttet de seneste 3 år. Tilladelsen betragtes som udnyttet, når der har været en produktion svarende til mindst 25 % af det tilladte eller godkendte.

Det er ikke hensigten, at fravigelser, der skyldes naturlige produktionsudsving, betragtes som kontinuitetsbrud.

Brønderslev Kommune vurderer, at der med de stillede vilkår er fastsat rammer for udnyttelse af miljøtilladelsen.

## 3. Afstandskrav og placering i landskabet

### 3.1 Afstandskrav

Den ansøgte udvidelse medfører ikke opførelse af nye bygningsanlæg, se figur 1. Der sker en udvidelse af ungdyrsafdelingen inden for de eksisterende stalde. Ungdyrsafdelingen udvides med 17 m<sup>2</sup>.



Figur nr. 1. Anlægstegning.

Afstandskrav og faktiske afstande jf. husdyrbruglovens § 6 og § 8:

Område	Navn / adresse på aktuelt område / beboelse	Afstandskrav	Faktisk afstand
Eksisterende eller ifølge kommuneplanens fremtidige byzone eller sommerhusområde	Jerslev	50 m	Ca. 800 m
Område i landzone, der i lokalplan er udlagt til boligformål, blandet bolig og erhvervsformål eller med henblik på beboelse, institutioner, rekreative formål og lignende	-	50 m	Ca. 1,3 km
Nabobeboelse	Hjulskovvej 159	50 m	Ca. 208 m

Tabel nr. 1. Afstandskrav og faktisk afstand - § 6.

Område	Aktuelt område	Afstandskrav	Faktisk afstand
Enkelt vandindvindingsanlæg		25 m	> 25 m
Fælles vandindvindingsanlæg	Jerslev Vandværk	50 m	Ca. 1,57 km
Vandløb (herunder dræn) og søer		15 m	Ca. 143 m
Offentlig vej og privat fællesvej		15 m	Ca. 51 m
Levnedsmiddelvirksomhed		25 m	> 25 m
Beboelse på samme ejendom	Stuehus	15 m	Ca. 6 m
Naboskel		30 m	> 30 m

Tabel nr. 2. Afstandskrav og faktisk afstand - § 8.

Ovenstående tabel 2 viser, at afstandskravet ikke er overholdt til beboelse på samme ejendom. Dvs. Brønderslev Kommune er blevet anmodet om at give en dispensation i forhold hertil.

Brønderslev Kommune dispenserer fra afstandskravet til beboelse på samme ejendom, jf. § 9, stk. 3 i husdyrbrugloven, da der er tale om eksisterende bygninger, og da det ansøgte projekt ikke vurderes at medføre væsentlige gener sammenlignet med den eksisterende produktion.

### 3.2 Landskab og planforhold

Ejendommen Hjulskovvej 120 ligger inden for udpegningen vurderingszone i Kommuneplanen 2017-2029. For områder beliggende i vurderingszone gælder, at lokalisering af store landbrugsbygninger og anlæg i denne zone i videst muligt omfang skal tilgodese hensynet til zonen udpegningsgrundlag.

Alle bygninger ligger uden for naturbeskyttelseslovens bygge- og beskyttelseslinjer.

Der bygges ikke nyt med lovliggørelsen og udvidelsen af dyreholdet. Dermed vurderes projektet at være i overensstemmelse med retningslinjerne i Kommuneplanen. Eventuelle visuelle gener for naboerne vil være de samme. Brønderslev Kommune vurderer på baggrund heraf, at udvidelsen kan ske uden væsentlige negative påvirkninger af landskabelige værdier.

## 4. Husdyrbrugets anlæg

### 4.1 Stalde og produktionsarealer

3. Husdyrbruget tillades drevet med et maksimalt produktionsareal med dyretyper, staldsystemer og teknologi som anført i nedenstående tabel:

Stalde og produktioner						
Staldnavn	Staldstørrelse (m <sup>2</sup> )	Ventilation	Kildehøjde	Produktion	Antal måneder udegående	Produktionsareal (m <sup>2</sup> )
Ansøgt drift						
Avlsdyr	215	Blandet ventilation	3 m	(#66543) Flexgruppe: Alle dyr; Dybstrøelse	0	128
Ungdyr	42	Blandet ventilation	3 m	(#66572) Flexgruppe: Alle dyr; Dybstrøelse	0	35
Får	18	Blandet ventilation	3 m	(#66573) Flexgruppe: Heste, Får og Geder; Dybstrøelse	0	15
Sum						178

Tabel nr. 3. Produktionsareal.

### Vurdering af vilkår – Stalde og produktionsarealer

Produktionsarealets størrelse danner grundlag for alle øvrige beregninger til vurdering af husdyrbrugets påvirkninger af det omgivende miljø. Derfor er der stillet vilkår hertil.

## 5. Spildevand

4. Vaskevand fra rengøring af stalden skal opsamles i beholder og må herefter anvendes i overensstemmelse med bestemmelserne i husdyrgødningsbekendtgørelsen. Opsamlingsbeholderen skal have en kapacitet svarende til mindst en afvaskning af staldene.

### Vurdering af vilkår – Spildevand

Brønderslev Kommune vurderer, at der er en miljømæssig risiko ved vaskevand fra rengøring af staldene og har derfor stillet vilkår til opbevaringen af vaskevandet.



Der ledes tagvand fra de eksisterende bygninger til terræn.

Det vurderes, at husdyrgødningsbekendtgørelsens generelle krav til håndtering af spildevand er tilstrækkelige til at beskytte omgivelserne mod forurening fra spildevand.

## 5.1 Affald

- |  |
|--|
| 5. Affaldet skal kildesorteres for at sikre korrekt bortskaffelse. Dokumentation herfor skal forevises ved tilsyn. |
|--|

### Vurdering af vilkår – Affald

For at overholde vilkåret til affald skal ansøger sørge for, at affaldet bliver sorteret (kildesorteret) i de forskellige fraktioner, og ved tilsyn på ejendommen skal der forevises dokumentation for, hvor affaldet er blevet afleveret.

Ikke genanvendeligt farligt affald<sup>1</sup> som kanyler, medicinrester, ikke rengjorte plastdunke og diverse kemikalier skal opbevares utilgængeligt for uvedkommende. Brugte kanyler skal opbevares i en egnet brudsikker beholder. Affaldet skal afleveres til modtagestation eller kommunens genbrugsplads.

Genanvendeligt farligt affald og andet genanvendeligt affald som spraydåser, rengjorte plastdunke, lysstofrør, spildolie, oliefiltre og akkumulatorer skal afleveres enten til kommunens genbrugsplads eller afhentes af godkendt indsamler fra affaldsregistret<sup>2</sup>.

For at undgå forurening af jord og grundvand skal rester af olie og kemikalier/sprøjtemidler samt tom emballage herfra opbevares i tæt emballage på befæstet areal med overdækning og uden mulighed for afløb.

Animalsk affald, herunder selvdøde dyr, skal opbevares i lukket container eller lignende (større dyr under kadaverkappe), således at der i tidsrummet indtil afhentningen ikke opstår uhygiejniske forhold herunder adgang for omstrefjende dyr.

Ansøger oplyser, at affald fra produktionen sorteres i størst mulig grad i fraktioner og afskaffes efter kommunale anvisninger. Døde dyr opbevares i fryser og afhentes af Daka efter aftale. Der forefindes ikke kemirum på ejendommen, da jorden er forpagtet bort.

Brønderslev Kommune vurderer, at affaldet bliver håndteret hensigtsmæssigt på ejendommen og i henhold til gældende regler og kommunens regulativ på området.

## 6. Gener fra husdyrbruget og indvirkninger i forhold til befolkningen og menneskers sundhed

### 6.1 Støj, transport, støv, lys og forbrug

- |   |
|---|
| 6. Husdyrbrugets samlede bidrag til støjbelastningen i omgivelserne må ikke overstige følgende værdier, målt ved nabobeboelser eller deres opholdsarealer, angivet som det ækvivalente, konstante, korrigerede støjniveau målt i dB(A) (re. 20 µPa). Tallene i parentes angiver midlingstiden inden for den pågældende periode: |
|---|

Områdetype	Mandag-fredag kl. 7-18 (8 timer)	Mandag-fredag kl. 18-22 (1 time)	Alle dage kl. 22-7 (½ time)	Alle dage kl. 22-7
------------	----------------------------------	----------------------------------	-----------------------------	--------------------

<sup>1</sup> Yderligere oplysninger om affaldssortering og aflevering findes på Brønderslev Kommunes hjemmeside [www.bronderslev.dk](http://www.bronderslev.dk) samt på AVV's hjemmeside [www.avv.dk](http://www.avv.dk).

<sup>2</sup> Findes på hjemmesiden: <https://www.affaldsregister.mst.dk>.

	Lørdag kl. 7-14 (7 timer)	Lørdag kl. 14-22 (4 timer)		
		Søn- og helligdag kl. 7-22 (8 timer)		
	gennemsnit værdi over reference- tidsrummet	gennemsnit værdi over reference- tidsrummet	gennemsnit værdi over reference- tidsrummet	Maksimal værdi
Det åbne land (inkl. landsbyer og landbrugsarealer)	55 dB(A)	45 dB(A)	40 dB(A)	55 dB(A)
<i>Jf. vejledning om ekstern støj fra virksomheder. Miljøstyrelsens vejledning nr. 5 fra november 1984.</i>				

Tabel nr. 4. Støjvejledning.

### Vurdering af vilkår – Støj, transport, støv, lys og forbrug

De følgende afsnit vil beskrive og vurdere gener fra husdyrbruget i forhold til støj, støv, transport, lys og forbrug.

#### Støj og transporter

Den væsentligste støjkilde på husdyrbruget stammer fra transporter til og fra ejendommen. Tilkomst til ejendommen sker ad Hjulskovvej.

Ansøger oplyser, at der er begrænsede transportgener fra husdyrbruget og har redegjort for antallet af transporter i nedenstående tabel.

Type transport	Antal nudrift pr. år	Antal ansøgt pr. år
Foderleverancer	6	6
Aflevering af skind	5	5
Døde dyr	4	4
Udkørsel af møg	4	4
Diverse	3	3
Samlet	22	22

Tabel nr. 5. Transporter.

Ansøger vurderer samlet set, at den planlagte udvidelse af ungdyrsafdelingen, ikke vil påvirke antallet af transporter væsentligt. Ligeledes vurderes, at det omkringliggende vejnet ikke vil blive påvirket i væsentlig grad af produktionen på ejendommen.

Landbruget skal for egen regning dokumentere støjbelastningen, hvis tilsynsmyndigheden finder støjgenerne væsentlige. Dokumentation for overholdelse af støjkravene kan være i form af målinger i ejendommens omgivelser (under fuld drift) eller kildestyrkemålinger ved de enkelte støjkilder kombineret med beregninger efter den fælles nordiske beregningsmodel for industristøj.

Støjmåling skal udføres af et akkrediteret firma, udføres som beskrevet i Miljøstyrelsens til enhver tid gældende støjberegningsvejledning og foretages i punkter som forinden aftales med tilsynsmyndigheden.

Ansøgningen er delvis en lovliggørelse af de eksisterende forhold på ejendommen og delvis en udvidelse af dyreholdet. Der er ikke indkommet støjklager fra naboer i den periode, dyreholdet har været på ejendommen. Driften af husdyrbruget forventes ikke at give anledning til væsentlig forøgelse af støjgener for naboer. Der er dog fastsat vilkår om, at husdyrbruget ikke må give anledning til støjgener, som af tilsynsmyndigheden vurderes at være væsentlige for området.

## Støv

Transporter kan være en kilde til støv fra Hjulskovvej 120.

Miljøstyrelsen har ikke udarbejdet egentlige branchespecifikke emissionskrav for støv, som derfor skal reguleres efter husdyrbrugslovens generelle regler med udgangspunkt i lokale forhold. Ud fra en vurdering af afstanden fra husdyranlægget til nærmeste naboer har Brønderslev Kommune vurderet, at støv fra ejendommen ikke er eller forventes at blive et problem for de omkringboende.

## Lys

Udendørs belysning må ikke være til gene for omkringboende eller passerende trafik på nærtliggende veje.

## Forbrug

Ansøger oplyser, at chinchillaerne fodres med foderpiller. Der er kontinuerlig tilgang med vand i burene. Fårene fodres med hør, græs og kraftfoder. Der er ligeledes kontinuerlig adgang til vand.

## Befolkning og menneskers sundhed

De gener, der evt. kan forårsage væsentlige eller indirekte virkninger fra et husdyrbrug i relation til menneskers sundhed er gener som støj herunder transport, støv, lys, fluer, skadedyr og lugt.

I tilladelsen er det vurderet, at generne ikke er af et niveau, hvor de vurderes at have væsentlige eller indirekte virkninger på nærområdet og for naboerne. I tilladelsen er der desuden stillet vilkår til støj, lugt og skadedyr, således - hvis der mod forventning - opstår væsentlige gener kan kommunen påbyde afværgeforanstaltninger i forhold til husdyrbruget.

### 6.2 Fluer og skadedyr

7. Husdyrbrugets drift må ikke give anledning til fluegener, som af tilsynsmyndigheden vurderes at være væsentlige for området. Bekæmpelsen skal som minimum være i overensstemmelse med de nyeste offentliggjorte retningslinjer for skadedyrsbekæmpelse fra Aarhus Universitet, Institut for Agroøkologi.

### Vurdering af vilkår – Fluer og skadedyr

I forbindelse med dyreholdet kan der forekomme gener fra skadedyr (rotter m.v.), som straks skal afhjælpes, samt gener fra fluer, som skal bekæmpes effektivt, hvorfor der stilles vilkår herom. Skadedyr skal bekæmpes i henhold til nyeste offentliggjorte retningslinjer for skadedyrsbekæmpelse fra Aarhus Universitet samt anvisninger fra Brønderslev Kommune.

Ansøger oplyser, at skadedyr bekæmpes aktivt og efter kommunale anvisninger. Der tilsigtes en god hygiejne i staldene for at forebygge evt. flueproblemer.

Det vurderes, at ejendommens skadedyrsbekæmpelse er tilfredsstillende, når vilkåret er opfyldt.

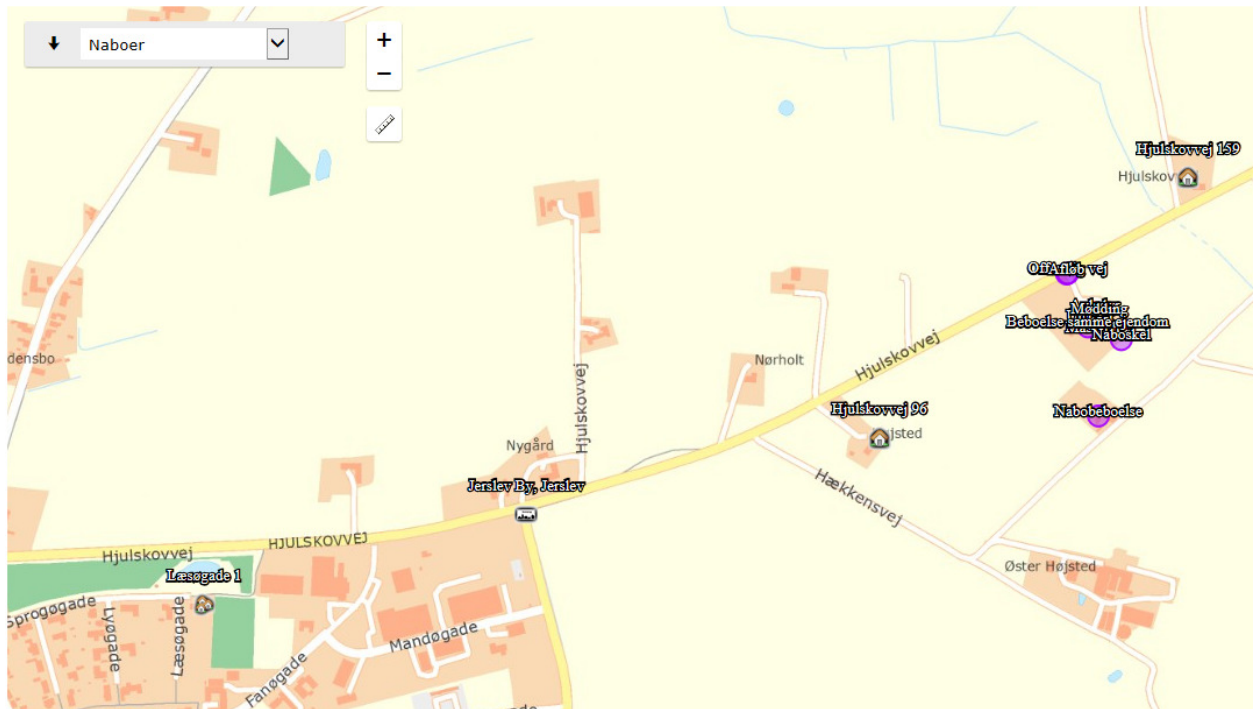
### 6.3 Lugt

8. Der skal holdes rent og ryddeligt i og omkring husdyrbruget anlæg. Staldhygiejnen skal være høj for at begrænse lugtgener.
9. Husdyrbrugets drift må ikke give anledning til lugtgener, som af tilsynsmyndigheden vurderes at være væsentlige for området.

### Vurdering af vilkår – Lugt

Der er tale om en eksisterende bedrift, som ligger i det åbne land i et område med spredt bebyggelse. Nærmeste by med byzone er Jerslev, som ligger ca. 829 m sydvest for ejendommen, og nærmeste samlede bebyggelse ligger ca. 1.288 m sydvest for ejendommen. Den nærmeste

naboejendom uden landbrugspligt er Hjulskovvej 159, som ligger ca. 225 m nordøst for det beregnede lugtcentrum af staldbygningerne.



Figur nr. 2. Nærmeste byzone, samlet bebyggelse og enkeltbolig.

Hvis der er andre husdyrbrug nærmere end 300 m fra samme punkt i byzone, sommerhusområde, lokalplanlagt boligområde i landzone, samlet bebyggelse m.v. (genekategori 1 og 2) eller nærmere end 100 m fra samme punkt på en enkeltbolig (genekategori 3) skal geneafstanden forøges med

- 10 pct., hvis der er 1 husdyrbrug med en ammoniakemission på mere end 750 kg NH<sub>3</sub>-N pr. år, og
- 20 pct., hvis der er 2 eller flere husdyrbrug med en ammoniakemission på mere end 750 kg NH<sub>3</sub>-N pr. år.

For at begrænse ventilationsluftens lugtindhold er det vigtigt at sikre en god staldhygiejne, og at produktionsforhold og arbejdsgange tilrettelægges, så dannelse af lugtende stoffer begrænses mest muligt, således at mindst mulig lugt bortventileres til det fri.

Produktionen af chinchillaer foregår i en lukket bygning, da der er krav til hvilke temperaturer dyrene skal holdes ved for at optimere velfærd og udvikling af pels. Ansøgningssystemet [www.husdyrgodkendelse.dk](http://www.husdyrgodkendelse.dk) kan ikke håndtere chincillaproduktioner. Ansøger har dog valgt flexgruppen, Alle dyr, dybstrøelse for at få et bud på et bud på en worst-case lugtberegning fra ejendommen. For at få en lugtberegning på fårene er der valgt flexgruppen, heste, får og geder på dybstrøelse.

Ansøgningssystemet [www.husdyrgodkendelse.dk](http://www.husdyrgodkendelse.dk) anvender to forskellige modeller til beregning af geneafstande for lugt. Det vælger den beregningsmodel, som giver den længste geneafstand – dvs. den model, hvor hensynet til naboer er vægtet højest.

Områdetype	Ukorrigeret geneafstand (meter)	Vægtet gennemsnitsafstand (meter)
Enkeltbolig (Hjulskovvej 159)	47,8	225,7

Samlet bebyggelse	84,9	1.288,1
Byzone (Jerslev)	151,1	829

Tabel nr. 6: Resultat af lugtberegning

Det fremgår af lugtberegningen, at geneafstandene efter udvidelsen er kortere end den vægtede gennemsnitsafstand i forhold til byzone, samlet bebyggelse og enkeltboliger uden landbrugspligt. Udvidelsen overholder dermed lugtgenekriterierne fastsat i husdyrgodkendelsesbekendtgørelsen.

## 7. Husdyrgødning

### 7.1 Opbevaring og håndtering af husdyrgødning

Chinchillaerne går i etagebure med nedfald af gødning til plader, hvorefter gødningen fjernes til tank/container. Her opbevares den i minimum 3 måneder før udbringning. Chinchillaerne producerer en meget begrænset mængde gødning. De er planteædere, og deres gødning har et meget højt tørstofindhold.

Fårene går på dybstrøelse i en boks indrettet i den gamle staldbygning. Fårene er udegående store dele af året. Gødning fra fårene ligger i stalden indtil udbringning.

Der er ikke en møddingsplads på ejendommen. Gødning fra chinchillaerne samles i containere/kar med fast bund og uden afløb, hvor det opbevares i minimum 3 måneder før udbringning. Tankene er på ca. 100 x 60 x 60 cm, se nedenstående figur. Ejendommen har 6 tanke.



Figur nr. 3. Gødningstank.

Brønderslev Kommune vurderer, at så længe gødningen opbevares i de lukkede tanke uden afløb, vil opbevaringen og håndteringen af husdyrgødningen være forsvarlig. Dermed vil der ikke være risiko for forurening af miljøet.

## 8. Påvirkninger af natur og miljø

### 8.1 Ammoniakfordampning

Ammoniakemissionen (ammoniakfordampningen) fra husdyrgødningen fra stald og lager medvirker til kvælstofbelastning af den nærliggende natur.

Nedenstående tabel viser den totale ammoniakemission fra stald og lager.

Driftstype:	Ammoniakemission fra staldafsnit (kg NH <sub>3</sub> -N/år)	Ammoniakemission fra lagre (kg NH <sub>3</sub> -N/år)	Ammoniakemission fra husdyrbruget (kg NH <sub>3</sub> -N/år)
Ansøgt drift	388,1	6,1	394,2
Nudrift	0	6,1	6,1
8 års-drift	0	0	0

Tabel nr. 7. Ammoniakemission.

Med etablering af en husdyrproduktion vil ammoniakemissionen stige fra nudrift til ansøgt drift. Der er i nedenstående afsnit lavet beregninger på ammoniakbelastningen af den nærliggende natur.

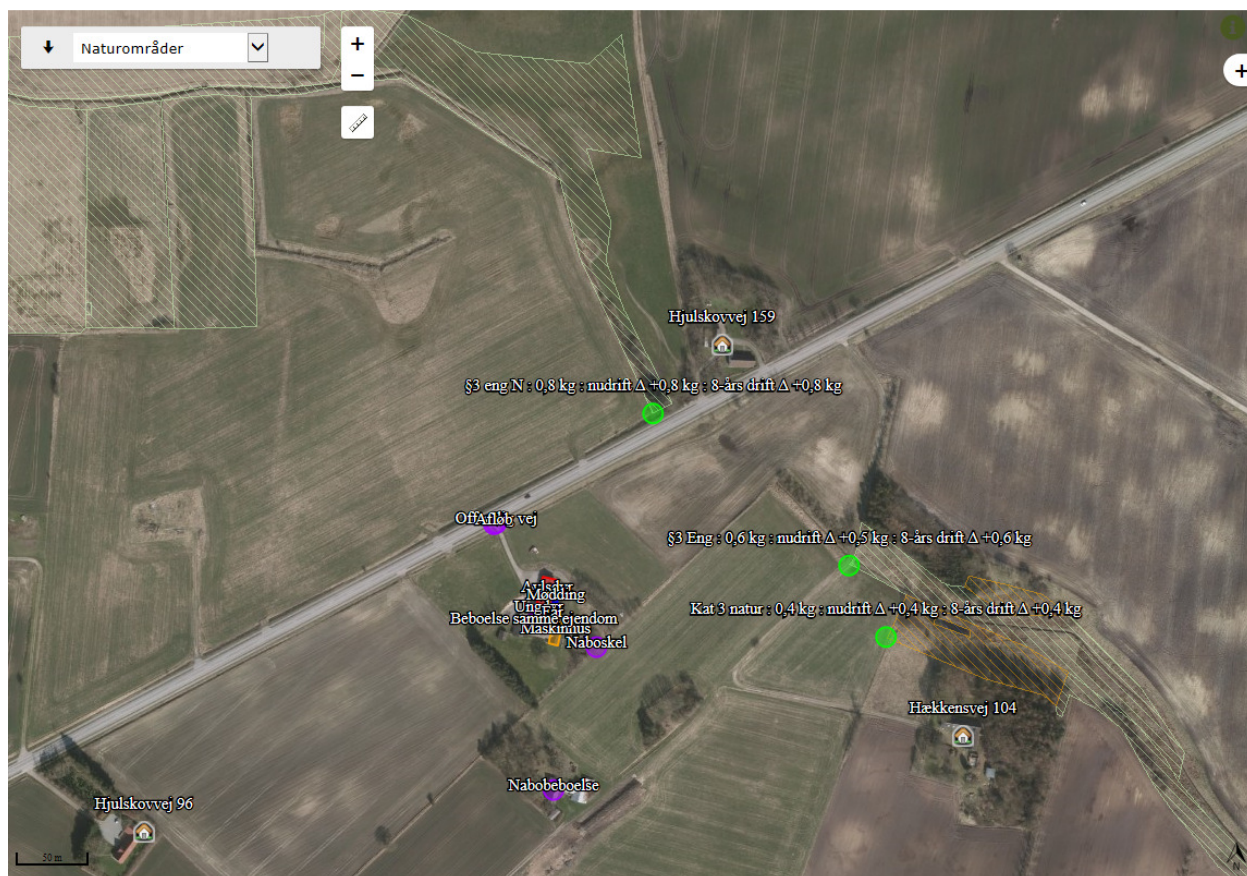
### Beskyttet natur

I husdyrgodkendelsesbekendtgørelsen er der opstillet en lang række kriterier for beskyttelsen af naturen. Beskyttelsesniveauerne for naturtyper omfattet af kategori 1, 2 og 3 fremgår af tabel 8, jf. husdyrgodkendelsesbekendtgørelsens §§ 25, 26 og 28.

Naturtyper	Fastsat beskyttelsesniveau
<i>Kategori 1</i> § 7 stk. 1, nr. 1	Max. totaldeposition afhængig af antal husdyrbrug i nærheden <ul style="list-style-type: none"> <li>• 0,2 kg N/ha/år ved &gt; 1 husdyrbrug</li> <li>• 0,4 kg N/ha/år ved 1 husdyrbrug</li> <li>• 0,7 kg N/ha/år ved 0 husdyrbrug</li> </ul>
<i>Kategori 2</i> § 7 stk. 1, nr. 2	Max. totaldeposition på 1,0 kg N/ha/år
<i>Kategori 3</i> Heder, moser og overdrev, som er beskyttet af naturbeskyttelseslovens § 3 og ammoniakfølsomme skove	Kommunen kan tillade en merdeposition, der er større end 1,0 kg N/ha/år, men ikke stille krav om en merdeposition mindre end 1,0 kg N/ha/år.

Tabel nr. 8. Krav til ammoniakdeposition i de forskellige naturkategorier

Beregningerne af højeste merdeposition og højeste totaldeposition til naturområderne fremgår af tabel 9. Den faktiske emission fra staldene må antages at være væsentlig mindre, da der i ansøgningskemaet ikke findes nogen specifik gruppe, der passer til chinchillas som produktionsdyr. Placeringen af naturpunkterne kan ses af kortet herunder.



Figur nr. 4. Naturpunkter.

Naturområde	Afstand og retning fra anlæg til naturpunkt	Højeste merdeposition fra anlæg [kg N/ha/år], nudrift	Højeste merdeposition fra anlæg [kg N/ha/år] 8 års drift	Højeste totaldeposition fra anlæg [kg N/ha/år]
<b>Kategori 1-natur:</b>				
Nymølle Bæk og Nejsum Hede	7,5 km mod NØ	0	0	0
<b>Kategori 2-natur:</b>				
Overdrev	1,6 km SV	0,0	0,0	0,0
Overdrev	2,1 km NØ	0,0	0,0	0,0
<b>Kategori 3-natur:</b>				
Overdrev	240 m Ø	0,4	0,4	0,4
Eng	210 m Ø	0,5	0,6	0,6
Eng	140 m NØ	0,8	0,8	0,8

Tabel nr. 9. Ammoniakberegninger

### Kategori 1-natur (Natura 2000)

Ved kategori 1-natur skal der foretages en vurdering i forhold til kumulationsmodellen<sup>3</sup>. Det fremgår af tabellen, at totaldepositionen til kategori 1-naturen er 0,0 kg N/ha/år med en kumulation på to eller flere ejendomme (worst-case), hvilket er mindre end det fastsatte beskyttelsesniveau. Brønderslev Kommune vurderer derfor, at den ansøgte udvidelse ikke vil påvirke kategori 1-naturen, og at der ikke er grundlag for at stille skærpede krav under hensyn til naturområdets karakter.

<sup>3</sup> Husdyrgodkendelsesbekendtgørelsens § 25

## Kategori 2-natur

I en afstand af ca. 1,6 km mod sydvest findes den nærmeste registrerede naturtype omfattet af kategori 2-natur. Kategori 2-natur kan maksimalt tåle en totaldeposition på 1,0 kg N/ha/år. Det fremgår af tabel 9, at totaldepositionen til kategori 2-naturen er 0,0 kg N/ha/år. Brønderslev Kommune vurderer derfor, at den ansøgte udvidelse ikke vil påvirke kategori 2-naturen, og at der ikke er grundlag for at stille skærpede krav under hensyn til naturområdets karakter.

## Kategori 3-natur

Til kategorien hører heder, moser og overdrev, som er beskyttet af naturbeskyttelseslovens § 3 samt ammoniakfølsomme skove. Ifølge nyeste klagenævnsafgørelser f.eks. NMK-131-00221 skal der også beregnes til § 3 natur, der ikke er kategori 3-natur. Det drejer sig om søer og enge. I henhold til husdyrgodkendelsesbekendtgørelsen kan kommunen tillade en merdeposition større end 1,0 kg N/ha/år for kategori 3-natur, men der kan ikke stilles krav om en merdeposition mindre end 1,0 kg N/ha/år. Tilsvarende vurdering gælder for søer og enge.

Brønderslev Kommune har derfor foretaget beregninger til den kategori 3-natur og § 3-natur, der ligger nærmest Hjulskovvej 120, se ovenstående tabel. Ifølge Miljøstyrelsens digitale vejledning vil en merbelastning på mindre end 1 kg N/ha/år som udgangspunkt ikke udgøre et væsentligt merbidrag, og det kan derfor ikke medføre tilstandsændringer af kategori 3-natur og § 3 områder. Da merbelastningen ikke overskrides til de nærmeste naturarealer, vurderes merbelastningen heller ikke at overskrides til naturarealer, som ligger længere væk. Vurderingen er lavet ud fra det videnskabelige grundlag og kendskabet til de pågældende naturtyper, der i øjeblikket er tilgængelig.

## Bilag IV-arter

En række dyr, som er omfattet af habitatdirektivets bilag IV, kan have levested, fødesøgningsområde eller sporadisk opholdssted på egnen omkring anlægget. På baggrund af "Faglig rapport nr. 635" fra DCE samt kommunens øvrige kendskab vurderes umiddelbart, at det kan omfatte følgende arter: markfirben, odder og spidssnudet frø.

Potentiel forekomst i området af de nævnte bilag IV-arter vurderes knyttet til områdets beskyttede naturarealer, småskove og udyrkede arealer i øvrigt. Som nævnt i foregående afsnit vil disse naturarealer ikke blive påvirket ved udvidelsen af produktionsarealet.

## Artsfredninger og rødlistearter

I nærheden af anlægget er kommunen ikke bekendt med forekomster af planter og dyr omfattet af artsfredning eller optaget på nationale eller regionale rødlistearter.

## Fredede områder og fredede fortidsminder

Der er ingen fredede områder i nærheden af husdyrbruget.

## Vandløb

Der er over 140 m fra staldene til nærmeste vandløb. Der forudses ikke problemer med forurening i forhold hertil.

## 9. Bedste tilgængelige teknik – BAT

Ansøgningens beregnede ammoniakemission er på 394 kg NH<sub>3</sub>-N/år. Da ammoniakemissionen er under 750 kg NH<sub>3</sub>-N/år, er det ikke nødvendigt at se på BAT på ejendommen.

## 10. Management, egenkontrol og konklusion

### 10.1 Management og egenkontrol

- |   |
|---|
| 10. På tilsynsmyndighedens forlangende skal virksomheden dokumentere overholdelse af vilkår i denne tilladelse. |
|---|



11. Der skal ved tilsyn kunne fremvises dokumentation for følgende (dækkende for seneste 5 års produktion):

- Produktionsarealets størrelse (f.eks. via plan- eller byggetegninger)

### **Vurdering af vilkår – Management og egenkontrol**

Ansøger oplyser vedrørende management og egenkontrol at:

- Der er tilknyttet en række fagkonsulenter, der gennemgår bedriften med ejer og medarbejdere efter behov.
- Fodersammensætning og fodringsstrategi evalueres og tilpasses løbende, således at nyeste viden anvendes.
- Personalet uddannes løbende gennem kurser og efteruddannelse.
- Der tilsigtes en god staldhygiejne for at modvirke evt. skadedyrs- og sygdomsproblemer.

### **BAT vedr. management og egenkontrol**

I henhold til BREF er det BAT at uddanne bedriftens personale, at registrere energi- og ressourceforbrug samt forbrug og anvendelse af handels- og husdyrgødning. Endvidere at have procedurer for at sikre ren- og vedligeholdelse af bygninger og inventar, at planlægge gødning af markerne korrekt samt at have nødfremgangsmåde ved evt. uheld. Miljøstyrelsen har ikke opstillet egentlige branchespecifikke krav til management i forbindelse med fastlæggelsen af de vejledende BAT-standardvilkår, da management vil afhænge af de driftsmæssige forhold på den enkelte ejendom.

Der er en forholdsvis lille husdyrproduktion på Hjulskovvej 120. Brønderslev Kommune vurderer på den baggrund, at ejer har en passende egenkontrol.

### **10.1 Konklusion**

Brønderslev Kommune har i miljøtilladelsen vurderet, at udvidelsen af husdyrbruget ikke vil indebære væsentlig påvirkning af de:

- 1) landskabelige værdier,
- 2) naturen med dens bestande af vilde planter og dyr og deres levesteder, herunder områder, der er beskyttet mod tilstandsændringer eller fredede, udpeget som internationale naturbeskyttelsesområder eller udpeget som særligt sårbare over for næringsstofpåvirkning,
- 3) jord, grundvand og overfladevand, og
- 4) lugt-, støj, rystelses-, støv, flue-, transport- og lysgener, uhygiejniske forhold, affaldsproduktion m.v.

Der kan dermed træffes afgørelse om tilladelse i henhold til § 16b i husdyrbrugloven.

## 11. Retsgrundlag

Bekendtgørelse nr. 1322 af 14. december 2012 om kontrol af beholdere til opbevaring af flydende husdyrgødning og ensilagesaft.

Europaparlamentets og rådets direktiv 2010/75/EU af 24. november 2010 om industrielle emissioner (integreret forebyggelse og bekæmpelse af forurening).

Brugerbetalingsbekendtgørelsen, se bekendtgørelse nr. 845 af 23. juni 2017 om brugerbetaling for godkendelse m.v. og tilsyn efter lov om miljøbeskyttelse og lov om husdyrbrug og anvendelse af gødning m.v.

Forvaltningsloven, se lovbekendtgørelse nr. 433 af 22. april 2014 af forvaltningsloven.

Husdyrbrugloven, se lovbekendtgørelse nr. 256 af 21. marts 2017 om husdyrbrug og anvendelse af gødning m.v.

Husdyrgodkendelsesbekendtgørelsen, se bekendtgørelse nr. 916 af 23. juni 2017 om godkendelse og tilladelse m.v. af husdyrbrug

Husdyrgødningsbekendtgørelsen, se bekendtgørelse nr. 865 af 23. juni 2017 om erhvervsmæssigt dyrehold, husdyrgødning, ensilage m.v.

Miljøtilsynsbekendtgørelsen, se bekendtgørelse nr. 866 af 23. juni 2017 om miljøtilsyn.

Miljøbeskyttelsesloven, se lovbekendtgørelse nr. 966 af 23. juni 2017 om lov om miljøbeskyttelse.

Museumsloven, se bekendtgørelse nr. 358 af 8. april 2014 af museumsloven.

Naturbeskyttelsesloven, se bekendtgørelse nr. 934 af 27. juni 2017 af lov om naturbeskyttelse.

Offentlighedsloven, se lov nr. 606 af 12. juni 2013 om offentlighed i forvaltningen.

Olietanksbekendtgørelsen, se bekendtgørelse nr. 1611 af 10. december 2015 om indretning, etablering og drift af olietanke, rørsystemer og pipelines.

Retssikkerhedsloven, se lovbekendtgørelse nr. 1345 af 23. november 2016 om lov om retssikkerhed og administration på det sociale område.

Slambekendtgørelsen, se bekendtgørelse nr. 843 af 23. juni 2017 om anvendelse af affald til jordbrugsformål.

Vandløbsloven, se bekendtgørelse nr. 127 af 26. januar 2017 af lov om vandløb.

## Bilag 1

---

**Fra:** Cecilie Vonge Ottosen <cevon@mst.dk>

**Sendt:** 8. juni 2018 11:17

**Til:** Karin Holk <Karin.Holk@99454545.dk>

**Emne:** chinchillas dyretype/staldsystem

Kære Karin

Du har spurgt MST om hvilken gruppe (dyretype/staldsystem) chinchilla skal være i husdyrgodkendelse.dk?

Chinchilla og kaniner bør efter MST's vurdering regnes som "Får og geder, dybstrøelse".

Efter husdyrgodkendelsesbekendtgørelsens § 20 stk. 2 skal emissionsfaktoren for den dyretype og staldsystem, som ligner det ansøgte mest i relation til emission af ammoniak og lugt anvendes, hvis ansøgningen omfatter en dyretype og et staldsystem, som ikke fremgår af bilag 3, pkt. A, nr. 1.1, tabel 1.

Chinchillas foder, fordøjelse og gødning ligner får og geder mere end mink. Chinchillaen ikke er kødædende, hvorfor også emission af ammoniak og lugt ikke kan sammenlignes med mink, men mere med en drøvtygger, hvis grundfoder er hø.

Venlig hilsen

**Cecilie Vonge Ottosen**

Fuldmægtig | Erhverv

| +45 22 38 47 22 | [cevon@mst.dk](mailto:cevon@mst.dk)

Miljø- og Fødevareministeriet

Miljøstyrelsen | Haraldsgade 53 | 2100 København Ø | Tlf. +45 72 54 40 00 | [mst@mst.dk](mailto:mst@mst.dk) | [www.mst.dk](http://www.mst.dk)



## **Brønderslev Kommune**

Ny Rådhusplads 1  
9700 Brønderslev

Tlf.: 99 45 45 45

[raadhus@99454545.dk](mailto:raadhus@99454545.dk)  
[www.bronderslev.dk](http://www.bronderslev.dk)