

Haderslev Kommune  
Teknik og Klima  
Christian X's Vej 39  
6100 Haderslev

[www.haderslev.dk](http://www.haderslev.dk)

Dir. tlf. 51415313  
[timj@haderslev.dk](mailto:timj@haderslev.dk)

02.-06-2022 • Sagsident: 22/9978 • Sagsbehandler: Timm Jäger

## TILLÆG TIL MILJØGODKENDELSE TIL OMLASTNING AF MADAFFALD

---

***Haderslev Kommune meddeler godkendelse efter Miljøbeskyttelseslovens <sup>1</sup> § 33, stk. 1, for Torben Clausen A/S på matr.nr., 17, Gl. Haderslev, Oksbølvej 14, 6100 Haderslev.***

---

<sup>1</sup> Bekendtgørelse nr. 1218 af 25. november 2019 af lov om miljøbeskyttelse

## Resumé

Torben Clausen A/S er en entreprenør-, vognmands- og affaldsvirksomhed, der har som speciale at indsamle og sortere affald fra egne projekter samt fra landmænd, håndværkere, andre vognmænd og lignende. Affaldet sorteres i haller eller på oplagspladser og søges i videst muligt omfang genindbygget i andre projekter eller på anden vis afhændet til genbrug. Nogle affaldsfraktioner kan dog ikke genanvendes. Disse vil blive bortskaffet til godkendt affaldsbehandlingsanlæg, affaldsdeponi eller forbrænding. Virksomheden har en miljøgodkendelse samt en revurdering af eksisterende miljøgodkendelser meddelt af Haderslev Kommune den 17. august 2016 samt tillæg til miljøgodkendelse meddelt den 2. september 2016, den 22. maj 2018 og den 17. april 2020.

Med dette tillæg gives tilladelse til at modtage og omlaste madaffald. Affaldet der modtages vil maksimal opbevares et døgn på virksomheden inden det køres til en godkendt modtager af denne fraktion.

Indholdsfortegnelse:	
Del 1	Sagens lovgrundlag og baggrund .....
	Retsbeskyttelse .....
Del 2	Kommunens afgørelse .....
	Vilkår for afgørelsen .....
	Generelle oplysninger .....
Del 3	Afgørelsens forudsætninger .....
Del 4	Offentliggørelse, klagevejledning og underretning .....
Del 5	Bilag .....

## DEL 1

### Sagens lovgrundlag og baggrund

Virksomheden, Torben Clausen A/S, Oksbølvej 14, 6100 Haderslev, har en miljøgodkendelse samt revurdering af eksisterende miljøgodkendelser, begge meddelt af Haderslev Kommune den 17. august 2016 samt 2 tillæg hertil, henholdsvis den 2. september 2016, den 22. maj 2018 og den 17. april 2020. Virksomheden er omfattet af Godkendelsesbekendtgørelsen<sup>2</sup>, og virksomhedens kommende aktivitet, omlastning af madaffald, er opført under

1. Bilag 2-listens punkt K 212, som omfatter

*Anlæg for midlertidig oplagring af ikke-farligt affald eller affald af elektrisk og elektronisk udstyr forud for nyttiggørelse eller bortskaffelse med en kapacitet for tilførsel af affald på 30 tons om dagen eller med mere end 4 containere med et samlet volumen på mindst 30 m<sup>3</sup>, bortset fra anlæg omfattet af listepunkt 5.5 på bilag 1 eller listepunkt K 211.*

*Rekonditionering, herunder omlastning, omemballering eller sortering af ikke-farligt affald eller affald af elektrisk og elektronisk udstyr forud for nyttiggørelse eller bortskaffelse med en kapacitet for tilførsel af affald på 30 tons om dagen eller med mere end 4 containere med et samlet volumen på mindst 30 m<sup>3</sup>, bortset fra anlæg omfattet af listepunkt 5.1 d i bilag 1 eller listepunkt K 211.*

Kommunen er godkendelsesmyndighed ifølge Godkendelsesbekendtgørelsen kapitel 3.

Denne afgørelse omfatter matr.nr. 17 af Gl. Haderslev ejerlav, Oksbølvej 14, 6100 Haderslev.

Baggrunden for denne afgørelse er, at virksomheden har søgt om miljøgodkendelse til modtagelse og omlastning af madaffald jf. ansøgningen fra husholdninger, institutioner og virksomheder.

#### Retsbeskyttelse og revurdering

Retsbeskyttelsesperioden for miljøgodkendelsen udløber 8 år efter denne afgørelses meddelelse; eller såfremt den påklages, 8 år fra meddelelsen af klagemyndighedens afgørelse.

Tilsynsmyndigheden kan dog til enhver tid revidere vilkårene for en virksomheds godkendelse for at forbedre virksomhedens kontrol med egen forurening (egenkontrol) eller opnå et mere hensigtsmæssigt tilsyn.

## DEL 2

### Kommunens afgørelse

---

<sup>2</sup> Bekendtgørelse nr. 2080 af 15. november 2021 om godkendelse af listevirksomhed

Haderslev Kommune meddeler miljøgodkendelse efter Miljøbeskyttelseslovens § 33, stk. 1, til modtagelse og omlastning af madaffald fra husholdninger, institutioner og virksomheder.

Tillægget omfatter kun de miljømæssige forhold, som defineret i Miljøbeskyttelseslovens kapitel 5 og i Godkendelsesbekendtgørelsen.

Haderslev Kommune meddeler tilladelse til, at virksomheden etableres og fortsat drives som anført i beskrivelsen og som det i øvrigt fremgår af sagens akter på nedenstående vilkår.

I det enkelte vilkår er der i en afsluttende parentes angivet, om der er tale om et standardvilkår efter Standardvilkårsbekendtgørelsen<sup>3</sup>. For vilkår, der ikke er standardvilkår, er dette angivet. For vilkår, der er baseret på standardvilkår, men indeholder en tilpasning eller justering i forhold til standardvilkårets udformning eller ordlyd, er dette ligeledes angivet.

## Vilkår for afgørelsen

### Generelt

1. Godkendelsen til etablering og drift af de ansøgte aktiviteter bortfalder, såfremt den ikke er udnyttet inden 2 år efter offentliggørelsen, jf. Godkendelsesbekendtgørelsen § 32, stk. 1. (ikke standardvilkår)
2. De nye aktiviteter er underlagt de vilkår, som er beskrevet i virksomhedens miljøgodkendelse og revurdering, meddelt af Haderslev Kommune den 17. august 2016 og tillæg hertil af 2. september 2016, 22. maj 2018 og 17. april 2020. (ikke standardvilkår)
3. Godkendelsen skal være tilgængelig på virksomheden. Alle relevante personer skal kende til godkendelsens indhold.
4. Tilsynsmyndigheden skal orienteres om følgende forhold:
  - ejerskifte af virksomheden
  - Hel eller delvis udskiftning af driftsherre
  - Indstilling af driften af en listeaktivitet for en periode længere end 6 måneder

Orienteringen skal være skriftlig og fremsendes senest fire uger efter offentliggørelse af ændringen (ejerskifte, driftsherreforhold) eller beslutningen om ændringen (indstilling).
5. Ved driftsophør skal virksomheden forinden orientere tilsynsmyndigheden herom og træffe de nødvendige foranstaltninger for at undgå forureningsfare og for at efterlade stedet i tilfredsstillende tilstand.
6. Hvor der i vilkårene anvendes betegnelsen "befæstet areal" menes en fast belægning, der giver mulighed for opsamling af spild og kontrolleret afledning af nedbør. Hvor der i vilkårene anvendes betegnelsen "tæt belægning" menes en fast belægning, der i løbet af påvirkningstiden er uigennemtrængelig for de forurenende stoffer, der håndteres på arealet. (K212, S2)

---

<sup>3</sup> Bekendtgørelse nr. 2079 af 15. november 2021 om standardvilkår i godkendelse af listevirksomheder

## Drift og indretning

7. Modtagelse, aflæsning og omlastning skal foregå indendørs i en hal uden vinduer men med 2 porte og en dør. Gulvet skal være med tæt belægning og med afløb til pumpebrønd og opsamlingsbeholder. Aflæsning skal foregå i et dedikeret og tydeligt afmærket område i hallen. Der må ikke være luftafkast, herunder ventilation, i bygningen. (Ikke standardvilkår)
8. Virksomheden skal udarbejde en driftsinstruks, der som minimum beskriver, hvordan personalet skal overholde vilkår i denne godkendelse herunder om rengøring, modtagekontrol, driftsforstyrrelser og uheld, vedligehold og eftersyn af gulve og porte og om journalføring. (k212, S3)  
Driftsinstruksen skal altid være tilgængelig og kendt af personalet.
9. Virksomheden må kun modtage og oplagre den i tabel 1 nævnte affaldsfraktion og i de angivne mængder: (k212, S4)

Tabel 1: Affaldsfraktioner, der må modtages til omlastning.

EAK-kode	20 01 08
Maksimal daglig modtagelse	50 ton
Maksimal oplag til enhver tid	50 ton
Årlig mængde der maksimalt må omlastes	10.000 ton

Vilkåret er et supplement til listen over de affaldsfraktioner der må modtages iht. den gældende miljøgodkendelse.

10. Affaldet skal kontrolleres ved aflæsning og skal umiddelbart efter omlastes til de dertil beregnede transportcontainere. Containere med madaffald skal senest være fjernet den førstkomende hverdag inden arbejdstids ophør. (k212, S5)
11. Containere til opbevaring og transport af affaldet skal være væsketætte og med tætsluttede låg som kun må være åben i forbindelse med pålæsning. (ikke standardvilkår)
12. Hvis virksomheden modtaget affald, der ikke er omfattet af virksomhedens miljøgodkendelse, og som det ikke umiddelbart er muligt at afvise eller henvise til en anden affaldsmottager, skal dette affald placeres i et særskilt oplagsområde i regntæt og egnet beholder inden bortskaffelse. (k212, S6)
13. Alle porte og vinduer skal være lukket undtagen ved til- og frakørsel af renovationsbiller eller læsemateriale, samt ved fra- og tilkørsel af transportcontainere. Portene skal således også være lukkede under omlastningen til transportcontainere. (K212, S8 – tilrettet)

## Støv og lugt

14. Alt spild både indendørs og udendørs af madaffald skal omgående samles op og bortskaffes til transportcontainer.  
Belægninger hvor der har været håndteret madaffald, materiel anvendt ved omlastning samt riste i forbindelse med indendørs opsamling af rengøringsvand skal tætte og vand herfra ledes til opsamlingsbeholder.. (K212, S13 – tilrettet)

## Spildevand fra rengøring i hal

15. Vand fra rengøring af aflæsningsområdet, gulve og materiel i hallen skal afledes til en pumpebrønd og opsamlingsbeholder hvorfra det tømmes af slamsuger. (Ikke standardvilkår)

### Driftstider

16. Virksomhedens drift kan foregå i følgende tidsrum. Driftstiderne er taget direkte fra den gældende miljøgodkendelse og kan derfor ikke fraviges.

	Åbningstid	Daglig drift	Daglig drift af støjkluder
Mandag – torsdag	07.00 – 16.00	07.00 – 18.00	8 timer
Fredag	07.00 – 14.00	07.00 – 18.00	8 timer
Lørdag	08.00 – 13.00	08.00 – 14.00	6 timer
Søn- og helligdage	Lukket	Lukket	Ingen

Pladsen er bemanded seks dage ugentligt.

Afhentning af fulde containere og opsætning af tomme containere samt aflæsning og bortkørsel af madaffald sker indenfor åbningstiden. (Ikke standardvilkår – er beskrevet i den gældende miljøgodkendelse af 17. august 2016)

### Egenkontrol og journalføring

17. Der skal føres en driftsjournal der som minimum skal indeholde:
  - Dato for og resultat af inspektioner samt eventuelt foretagne udbedringer af befæstede arealer/gulve.
  - Dato for hvornår der er modtaget affald, der ikke er omfattet af virksomhedens miljøgodkendelse, og hvordan det er blevet håndteret og bortskaffet.
  - Antallet af transportcontainere med madaffald der er frakørt anlægget min. Pr. måned og med faktisk eller estimeret mængde i tons. Hvis mængder estimeres skal dette fremgå og hvordan. (K212, S28 – tilrettet)

### Ophør

18. Ved ophør af driften skal tilsynsmyndigheden orienteres og virksomheden skal træffe de nødvendige foranstaltninger for at imdødegå fremtidig forurening af jord og grundvand i henhold til jordforureningslovens kapitel 4b og for at bringe stedet tilbage i tilfredsstillende tilstand med hensyn til jord- og grundvandsforurening.

En redegørelse for disse foranstaltninger skal fremsendes til tilsynsmyndigheden senest 3 måneder, før driften ophører helt eller delvist. (ikke standardvilkår)

## DEL 3

# Afgørelsens forudsætninger

### Gældende miljøgodkendelser og tilladelser

Der er den 17. august 2016 meddelt en miljøgodkendelse efter Miljøbeskyttelseslovens kapitel 5 samt revurdering af eksisterende miljøgodkendelser til etablering og drift af affaldsbehandlingsanlæg på ejendommen. Siden er der givet 3 yderligere tillæg til miljøgodkendelsen; ét meddelt den 2. september 2016 til modtagelse og behandling af glas-, PVC-, dæk- og gipsaffald og ét meddelt den 22. maj 2018 til modtagelse og behandling af arsen/kreosot behandlet træaffald (jernbanesveller, elmaster o.l.) og ét meddelt den 17. april 2020 til modtagelse og omlastning af dagrenovation og dagrenovationslignende affald.

### Afgørelser og oplysninger vedrørende anden lovgivning

#### VVM-pligt m.v.

Virksomheden er omfattet af Miljøvurderingslovens<sup>4</sup> bilag 2, punkt 11 b) Anlæg til bortskaffelse af affald.

Der skal derfor foretages en screening for at undersøge, om anlægget er omfattet af pligt til at foretage en særlig vurdering af virkningerne på miljøet (VVM-redegørelse).

En sådan screening er foretaget og offentliggjort den 5. maj 2022.

Konklusionen på screeningen er, at anlægget ikke er VVM-pligtig.

#### Natura 2000-områder

I henhold til § 6, stk. 1 i Habitatbekendtgørelsen<sup>5</sup>, skal der foretages en vurdering af, om projektet i sig selv, eller i forbindelse med andre planer og projekter, kan påvirke et Natura 2000-område væsentligt.

Der er ca. 2 km til det nærmeste Natura 2000-område, som er Habitatområde H81 og Fuglebeskyttelsesområde F59 – Pamhule skov og Stevning Dam.

En sådan vurdering blev foretaget 17. august 2016 i forbindelse med meddelelse af virksomhedens miljøgodkendelse. Det blev vurderet, at virksomhedens aktiviteter ikke ville påvirke ovennævnte område eller andre Natura 2000 -områder på grund af afstanden til områderne. Derfor har det ikke være nødvendigt at foretage en nærmere konsekvensvurdering af projektets virkninger på Natura 2000-områder under hensyn til bevaringsmål-sætningen for de pågældende områder.

I fortsættelse heraf er det vurderet, at de nye aktiviteter på virksomheden heller ikke vil have nogen væsentlig påvirkning af Natura 2000-områderne.

---

<sup>4</sup> Bekendtgørelse nr. 1225 af 25. oktober 2018 af lov om miljøvurdering af planer og programmer og af konkrete projekter (VVM).

<sup>5</sup> Bekendtgørelse nr. 1595 af 6. december 2018 om udpegning og administration af internationale naturbeskyttelsesområder samt beskyttelse af visse arter.

## Artsbeskyttelse – bilag IV-arter

I henhold til § 10, stk. 1, i Habitatbekendtgørelsen, skal der foretages en vurdering af projektet i henhold til Habitatdirektivets bilag IV-arter (artsbeskyttelse). En sådan vurdering blev foretaget 17. august 2016 i forbindelse med meddelelse af virksomhedens miljø-godkendelse.

Der er et større engområde i forbindelse med Skallebækken ca. 50 meter fra garageanlæg og sorteringshaller. Der er registreret forekomst af løvfrø i området, og det er sandsynligt, at der er forekomst af flagermus i træerne omkring virksomheden. Der skal ikke fældes træer i området, ligesom der ikke vil ske ændringer af de omkringliggende § 3-beskyttede områder.

Det blev vurderet, at projektets aktiviteter ikke vil medføre væsentlig negativ påvirkning af levesteder og bestande af danske bilag IV-arter, idet der ikke skete ændringer i areal-anvendelsen, etableres anlæg, eller forekom yderligere udledninger.

De nye aktiviteter, der skal foregå på virksomheden som følge af dette tillæg til miljø-godkendelse vurderes heller ikke at have nogen negativ påvirkning af de beskyttede arter.

## Miljøteknisk beskrivelse

### Ansøger og ejerforhold

#### Ansøgers navn, adresse og telefonnummer

Torben Clausen A/S  
Oksbølvej 14  
6100 Haderslev

Tlf.: 74 52 47 23

#### Virksomhedens navn, adresse, mm

Torben Clausen A/S  
Oksbølvej 14  
6100 Haderslev

CVR-nr.: 14 16 35 81

P-nr.: 1000691346

E-mail: [adm@torbenclausen.dk](mailto:adm@torbenclausen.dk)

Hjemmeside: [www.torbenclausen.dk](http://www.torbenclausen.dk)

#### Ejer af ejendommen

Samme

#### Kontaktperson

Michael Feidenhansl  
Oksbølvej 14  
6100 Haderslev

Tlf.: 73 52 02 20

E-mail: [mf@torbenclausen.dk](mailto:mf@torbenclausen.dk)



## Virksomhedens konsulent

Sønderjysk Miljørådgivning  
v./Knud Damgaard Christensen  
Nørregade 31, st.  
6270 Tønder.

Tlf.: 28 77 72 69

E-mail: [kdc@sjmr.dk](mailto:kdc@sjmr.dk)

## **Virksomhedens art**

Virksomheden, Torben Clausen A/S, er omfattet af Godkendelsesbekendtgørelsen og aktivitet vedr. omlastning af madaffald er opført under:

Bilag 2, listepunkt K 212, *Anlæg for midlertidig oplagring af ikke-farligt affald eller affald af elektrisk og elektronisk udstyr forud for nyttiggørelse eller bortskaffelse med en kapacitet for tilførsel af affald på 30 tons om dagen eller med mere end 4 containere med et samlet volumen på mindst 30 m<sup>3</sup>, bortset fra anlæg omfattet af listepunkt 5.5 på bilag 1 eller listepunkt K 211.*

## **Virksomhedens produktion**

Torben Clausen A/S driver et affaldsbehandlingsanlæg på Oksbølvej 14, 6100 Haderslev. Udover de affaldsfraktioner, der er nævnt i virksomhedens miljøgodkendelse og revurdering af 17. august 2016, er der i forbindelse med meddelelse af de to tillæg af 2. september 2016 og 22. maj 2018, givet tilladelse henholdsvis til modtagelse og behandling af glas-, PVC-, dæk- og gipsaffald og til modtagelse og neddeling af arsen/kreosot behandlet træaffald og den 17. april 2020 til modtagelse og omlastning af dagrenovation og dagrenovationslignende affald.

Med denne tilladelse meddeles der tilladelse til at modtage og omlaste op til 50 ton madaffald pr. dag og en samlet mængde af denne fraktion på 10.000 ton om året.

Denne type affald vil blive omlastet i en lukket hal og højest opbevares i et døgn på virksomheden inden det køres til en godkendt modtager for madaffald. Skulle affaldet opbevares længere vil fraktioner bortkøres den først kommende hverdag.

Affaldet placeres i hal angivet i Bilag 1, hvor virksomheden i forvejen har omlastning af dagrenovationslignende affald.

Modtagelse og omlastning foregår indendørs i hal. De forskellige fraktioner der er anbragt i hallen placeres i forskellige områder med behøring afstand for at undgå sammenblanding.

Madaffald oplagres højst et døgn, ved sammenfald med helligdag vil affaldet være omlastet den næstfølgende hverdag.

Madaffald transporteres herefter til et godkendt anlæg, der videreforarbejder affaldet.

Der etableres ikke ventilation i hallerne, da det skønnes, at det vil medføre en gene til nærområdet.

De tidligere meddelte aktiviteter forbliver uændret. Dette tillæg omhandler og beskriver udelukkende håndteringen af madaffald.

## **Forurening og forureningsbegrænsende foranstaltninger**

### Luftforurening

Omlastning af madaffald skal foregå indendørs i den eksisterende hal. Der skønnes, at det ikke er nødvendigt at etablere et ventilationssystem i hallerne.

### Spildevand

Der foretages ingen ændringer i afløbsforholdene på de udendørs pladser eller indendørs i hallerne.

Oplag og omlastning skal foregå indendørs i hal med tæt bund, således at evt. perkolat kan ledes til samletank, hvorfra det tømmes af slamsuger.

### Støj

De nye aktiviteter medfører ingen væsentlige ændringer i støjforholdene på virksomheden.

### Jord- og grundvandsforurening

De nye aktiviteter vil ikke medføre ændringer i de eksisterende forhold på virksomheden.

## **Begrundelse for og bemærkninger til de enkelte vilkår**

Ud over de her meddelte vilkår skal alle andre vilkår i den gældende miljøgodkendelse af 17. august 2016 overholdes. Her gøres især opmærksom på følgende vilkår:

- Vilkår om støjkrav og – målinger
- Vilkår om fast uigennemtrængelig belægning
- Vilkår om lugtgener
- Vilkår om rengøring af materiel på vaskepladsen
- Vilkår om besigtigelse af gulve og journalføring heraf

## **Generelle forhold**

### **Teknik og klimaafdelings vurdering**

Teknik og klima vurderer, at det ansøgte projekt kan udføres som beskrevet. Der fastsættes dog vilkår om, at virksomheden skal udarbejde en driftsinstruks, der beskriver, hvordan personalet skal foretage fornøden modtagekontrol, og hvordan de skal forholde sig i tilfælde af driftsforstyrrelser og uheld. Driftsinstruksen skal sikre, at eventuelle uheld hurtigt kan afværges og at der ikke modtages andre former for affald end det miljøgodkendelsen tillader. Hvis der modtages affald, der ikke er omfattet af denne miljøgodkendelse, og som det ikke umiddelbart er muligt at afvise eller henvise til anden affaldsmottager, skal affaldet placeret i et særskilt oplagsområde. Virksomheden skal herefter hurtigst muligt kontakte Haderslev Kommunes Miljøafdeling og orientere om affaldet, så det kan blive henvist til rette modtager.

Derudover fastsættes der vilkår om, at affald der køres til omlastestationen skal kontrolleres ved modtagelsen og hurtigst muligt, dog senest inden ophør af næstfølgende arbejdsdag, placeres i de dertil beregnede containere / beholdere.

Teknik og klima vurderer, at den væsentligste miljøpåvirkning fra omlastestationen vil være i form af støj fra til- og frakørsler af affald. Teknik og klima vurderer dog ikke, at til- og

frakørslerne af affald vil være til væsentlig gene for de omkringliggende boliger, da kørslerne primært forekommer på hverdage i tidsrummet. Kørselstider er beskrevet i den gældende miljøgodkendelse.

Oplagringen af madaffald skal, efter omlastning, foregå i tætsluttende containere eller beholdere. Renovationsbilerne og affaldscontainere/beholdere skal efter endt aflæsning og/eller fyldning være lukkede. Madaffald må herefter maksimalt henstå på virksomheden frem til ophør af næstkommende dag hen over hverdage og frem til ophør af næstkommende hverdag henover weekender og helligdage. Oplagene må ikke give anledning til væsentlige lugtgener.

Oplagringen af madaffald skal, efter omlastning, foregå i tætsluttende containere eller beholdere. Renovationsbilerne og affaldscontainere/beholdere skal efter endt aflæsning og/eller fyldning være lukkede. Madaffald må herefter maksimalt henstå på virksomheden frem til ophør af næstkommende dag hen over hverdage og frem til ophør af næstkommende hverdag henover weekender og helligdage. Oplagene må ikke give anledning til væsentlige lugtgener i løbet af liggetiden.

Der henvises i øvrigt til vurderingerne af miljøpåvirkningerne i de følgende afsnit.

## **1. Forurening og forureningsbegrænsende foranstaltninger**

### **Luftforurening**

Der er i ansøgningen ikke oplyst, at der foregår processer på omlastestationen, der kræver særlige skorstene eller procesudsugninger. Der etableres desuden ingen energianlæg i hallen, da hallen fortsat skal forblive uopvarmet.

Virksomheden forventer ikke, at der vil forekomme væsentlige lugt- eller støvgener i forbindelse med omlasteaktiviteterne. Madaffald læsses dagligt i lukkede containere, som indkapsler eventuelle lugtstoffer. Virksomheden har desuden faste procedurer for rundringer i omlastehallen der sikrer, at der ikke ligger affald.

### **Teknik og klimas vurdering**

Teknik og klima vurderer, at den væsentligste risiko for luftforurening fra aktiviteterne vil være i form af lugt fra håndteringen og opbevaringen af madaffald. Risikoen for lugtgener vurderes dog at være minimeret gennem de fastsatte vilkår omkring opbevaringstid, opbevaringsmåde, maksimalt oplag, håndteringen af affaldet samt vilkår til daglig rengøring af omlastestationen. Hvis der konstateres lugtgener i omgivelserne, som vurderes væsentlige, kan Haderslev Kommune kræve, at der træffes yderligere foranstaltninger for at eliminere eller reducere lugtgenerne.

Teknik og klima vurderer, at projektet ikke giver anledning til støvgener. Vurderinger baserer sig på, at samtlige aktiviteter, herunder af- og pålæsning af affald samt håndteringen af dette, foregår indendørs for lukkede porte. Det vurderes ikke, at henstilling og afhentning af transportcontainere udendørs, vil give anledning til støvgener. For at sikre håndhævelsesmulighed fastsættes der dog vilkår om, at omlasteaktiviteterne ikke må give anledning til væsentlige støvgener uden for ejendommen. Hvis der konstateres støvgener i omgivelserne som efter Haderslev Kommunes vurdering er væsentlige, kan det kræves, at der træffes foranstaltninger for at eliminere eller reducere støvgener.

### **Beskyttelse af jord, grundvand og overfladevand**

Gulvet hvor affaldet omlastes er udført som en tæt belægning i form af støbt beton. Rengøringsvand og eventuelt perkolat fra affaldet opsamles og tilføres lukkede containere eller beholdere. Håndteringen af affaldet foregår indendørs langt fra porte og uden risiko for, at rengøringsvand og perkolat kan løbe til kloak eller i regnvandssystemer.

## **Teknik og klimas vurdering**

Teknik og klima vurderer, at de beskrevne aktiviteter kan foretages uden risiko for forurening af jord, grundvand eller overfladevand. Vurderingen baserer sig på, at opsamlingen, håndteringen og bortskaffelsen af perkolat fra madaffald, foregår på en tæt belægning uden mulighed for afledning til jord, overfladevand eller regnvandssystemer. Det samme gør sig gældende for spildevand fra rengøringen af pladsen/arealet, hvor affaldet omlastes. Der anvendes desuden ikke farlige stoffer eller kemikalier i forbindelse med omlastestationens drift.

Der fastsættes vilkår om, at omlastning af madaffald skal ske på en tæt belægning som beskrevet. For at sikre at betonbelægningen til enhver tid udgør en effektiv barriere mod den underliggende jord fastsættes der desuden vilkår om, at befæstede arealer, herunder tætte belægninger, skal være i god vedligeholdelsesstand og at utætheder skal udbedres så hurtigt som muligt, efter af de er konstateret.

Hvis driften af omlastestationen mod forventning genererer affald som f.eks. spildolie, skal dette opbevares under overdækning i form af tag, presenning eller lignende og beskyttet mod vejrlig på en tæt belægning. Oplagspladsen skal være indrettet således, at spild kan holdes inden for et afgrænset område og uden mulighed for afløb til jord, grundvand, overfladevand og kloak.

## **Spildevand**

I forbindelse med driften og rengøringen af omlastestationen udledes der ikke spildevand til kloak eller direkte til recipient. Perkolat og rengøringsvand ledes til en opsamlingsbrønd, hvorfra spildevandet bortskaffes via slamsuger og afleveres til renseanlæg eller tilføres lukket container.

## **Teknik og klimas vurdering**

Virksomheden har ikke direkte udledning af spildevand til vandløb eller lignende. Der henvises til gældende miljøgodkendelse.

## **Egenkontrol og driftsjournaler**

Virksomheden er **ikke** indkommet med forslag til fastsættelse af egenkontrolvilkår.

## **Teknik og klimas vurdering**

I overensstemmelse med Miljøstyrelsens standardvilkår fastsættes der krav om, at virksomheden løbende og mindst 1 gang om året skal gennemføre en kontrol for revner, lunger og andre skader af befæstede arealer og tætte belægninger, kar, gruber og sumpe. Utætheder skal udbedres, så hurtigt som muligt efter at de er konstateret.

Tilsynsmyndigheden kan kræve, at virksomheden lader en uvildig sagkyndig foretage kontrollen, dog højst 1 gang hvert tredje år.

## *Driftsjournal*

Virksomheden skal desuden føre en driftsjournal hvori der registreres følgende:

- Dato for og resultat af inspektioner samt eventuelt foretagne udbedringer af befæstede arealer og tætte belægninger, gulve, gruber mv.
- Dato for hvornår der er modtaget affald, der ikke er omfattet af virksomhedens miljøgodkendelse, og hvordan det blev håndteret og bortskaffet.

Ved udgangen af hvert kvartal registreres mængden af hver af de oplagrede affaldsfraktioner. Oplysningerne indføres i journalen. Driftsjournalen skal opbevares på virksomheden i mindst 5 år og skal være tilgængelig for tilsynsmyndigheden.

## 2. Oplysninger om driftsforstyrrelser og uheld

Virksomheden har i ansøgningsmaterialet ikke beskrevet forhold, der kan give anledning til væsentlige driftsforstyrrelser eller uheld.

### Teknik og klimas vurdering

Teknik og klima vurderer, at den ansøgte omlastestation er et ukompliceret anlæg til omlastning og bortskaffelse af ikke-farligt affald og at driftsforstyrrelser og uheld, ikke vil føre til væsentlig forurening. Den eneste risiko for uheld vil være i form af spild af olie og/eller brændstof fra virksomhedens kørende materiel. For at imødegå dette, er der fastsat vilkår om, at der til enhver en tid skal forefindes opsugningsmateriale på omlastestationen. Der fastsættes derfor ikke yderligere vilkår i forhold til driftsforstyrrelser og uheld.

Virksomheden skal dog være opmærksom på, at der er pligt til at underrette tilsynsmyndigheden, hvis driftsforstyrrelser eller uheld medfører eller er i risiko for at medføre væsentlig forurening.

## Del 4

# Offentliggørelse, klagevejledning og underretning

### Offentliggørelse

Offentliggørelse om, at der er meddelt tillæg til miljøgodkendelse i henhold til Miljøbeskyttelseslovens § 33 stk. 1 for virksomhed, matr.nr. 17, Gl. Haderslev, Oksbølvej 14, 6100 Haderslev vil blive annonceret på internetportalen for Digital Miljøadministration (DMA), [www.dma.mst.dk](http://www.dma.mst.dk) den 2. juni 2022.

### Klagevejledning

Denne afgørelse kan, jf. Miljøbeskyttelseslovens kapitel 11, påklages til Miljø- og Fødevareklagenævnet af:

1. Den, til hvem afgørelsen er rettet.
2. Enhver, der har en individuel, væsentlig interesse i sagens udfald.
3. De i §§ 98 – 100 nævnte klageberettigede organisationer og myndigheder i det omfang, de er klageberettigede i den konkrete sag.

Klagefristen er 4 uger fra den dag, afgørelsen er offentliggjort, dvs. den 30. juni 2022.

Hvis du ønsker at klage over afgørelsen, kan du klage til Miljø- og Fødevare-klagenævnet via Klageportalen, som du finder et link til på forsiden af [www.naevneneshus.dk](http://www.naevneneshus.dk). Klageportalen ligger på [www.borger.dk](http://www.borger.dk) og [www.virk.dk](http://www.virk.dk).

Du logger på [www.borger.dk](http://www.borger.dk) eller [www.virk.dk](http://www.virk.dk) ligesom du plejer, typisk med NEM-ID. Klagen sendes gennem Klageportalen til den myndighed, der har truffet afgørelsen, dvs. kommunen. En klage er indgivet, når den er tilgængelig for myndigheden i Klageportalen.

Du skal betale et gebyr, når du klager. Betaling af gebyret sker ved elektronisk overførsel eller girobetaling. Gebyret tilbagebetales, eksempelvis hvis klager får helt eller delvis medhold i klagen – se nærmere i vejledningen om gebyrordningen på Miljø- og Fødevareklagenævnets hjemmeside ([www.naevneneshus.dk](http://www.naevneneshus.dk)).

Miljø- og Fødevareklagenævnet skal som udgangspunkt afvise en klage, der kommer uden om Klageportalen, hvis der ikke er særlige grunde til det. Hvis du ønsker at blive fritaget for at bruge Klageportalen, skal du sende en begrundet anmodning til Haderslev Kommune, der herefter

videresender anmodningen til Miljø- og Fødevarerklagenævnet. Nævnet træffer herefter afgørelse om, hvorvidt din anmodning kan imødekommes.

### **Opsættende virkning og øvrige klagemuligheder**

#### *For nye godkendelser*

Miljøgodkendelsen kan udnyttes, fra det øjeblik, den er meddelt – jf. lovens § 96. Dog sker iværksættelse på eget ansvar, idet klagemyndigheden i tilfælde af klage kan ændre eller ophæve en miljøgodkendelse.

#### *For revurderinger*

En evt. klage vil have opsættende virkning for afgørelsen, medmindre klagemyndigheden bestemmer andet – jf. lovens § 95.

Virksomheden vil, senest når klagefristen er udløbet, blive underrettet om, hvorvidt der er indgået klager til kommunen over afgørelsen.

Denne afgørelse kan i henhold til Miljøbeskyttelseslovens § 101 indbringes for domstolene. Ønskes afgørelsens gyldighed afprøvet ved domstolene, skal sagen være anlagt inden 6 måneder efter godkendelsen er offentliggjort eller, hvis sagen påklages, inden 6 måneder efter, at den endelige administrative afgørelse foreligger.

### **Underretning**

Denne afgørelse er sendt til følgende:

- Torben Clausen A/S, v/Michael Feidenhansl, e-mail: [mf@torbenclausen.dk](mailto:mf@torbenclausen.dk)
- Sønderjysk Miljørådgivning v./Knud Damgaard Christensen, e-mail: [kdc@sjmr.dk](mailto:kdc@sjmr.dk)
- Styrelsen for patientsikkerhed, e-mail: [sesyd@sst.dk](mailto:sesyd@sst.dk)
- Danmarks Naturfredningsforening, e-mail: [dnhaderslev-sager@dn.dk](mailto:dnhaderslev-sager@dn.dk)
- Danmarks Naturfredningsforening lokalafdeling for Haderslev v/ Bent Karlsson, e-mail: [bent.karlsson1@outlook.dk](mailto:bent.karlsson1@outlook.dk)
- Friluftsrådet (lokalkredsen), e-mail: [m.martinsen@mail.tele.dk](mailto:m.martinsen@mail.tele.dk)

# DEL 5

## Bilagsfortegnelse

### Bilag 1

Ansøgning med relevante billeder der viser hal til omlastning.

#### Sønderjysk Miljørådgivning

2022

v./ Knud Damgaard Christensen

Nørregade 31, st.

6270 Tønder

Mail: [kdc@sjmr.dk](mailto:kdc@sjmr.dk)

[www.sjmr.dk](http://www.sjmr.dk)

Tlf. 28 77 72 69

Tønder den 6. maj

Haderlev Kommune

Christian X's Vej 39

6100 Haderslev

## Opdateret bilag til ansøgning i Bygogmiljø

---

Der søges om tillæg til gældende miljøgodkendelse så der kan modtages madaffald.

#### *Virksomhed og gældende miljøgodkendelse*

Virksomheden er:

Torben Clausen

Oksbølvej 24

6100 Haderslev

[www.torbenclausen.dk](http://www.torbenclausen.dk)

Kontaktpersoner er Michael Feidenhansl, tlf. 73 52 02 20/91 89 47 23 , e-mail: [mf@torbenclausen.dk](mailto:mf@torbenclausen.dk) og Helge Godtfeldt, tlf. 22 61 18 76, e-mail: [hg@torbenclausen.dk](mailto:hg@torbenclausen.dk).

Den gældende miljøgodkendelse der søges et tillæg til er fra den 17. april 2020 og kommunens sags identitet er 19/48494.

#### *Beskrivelse af tillægget der søges en tillægsgodkendelse til*

Der ønskes miljøgodkendelse til at modtage madaffald der opbevares et døgn på virksomheden til omlastning inden der køres til en godkendt modtager af madaffaldet.

EAK-kode	20 01 08
Maksimal daglig modtagelse	50 ton

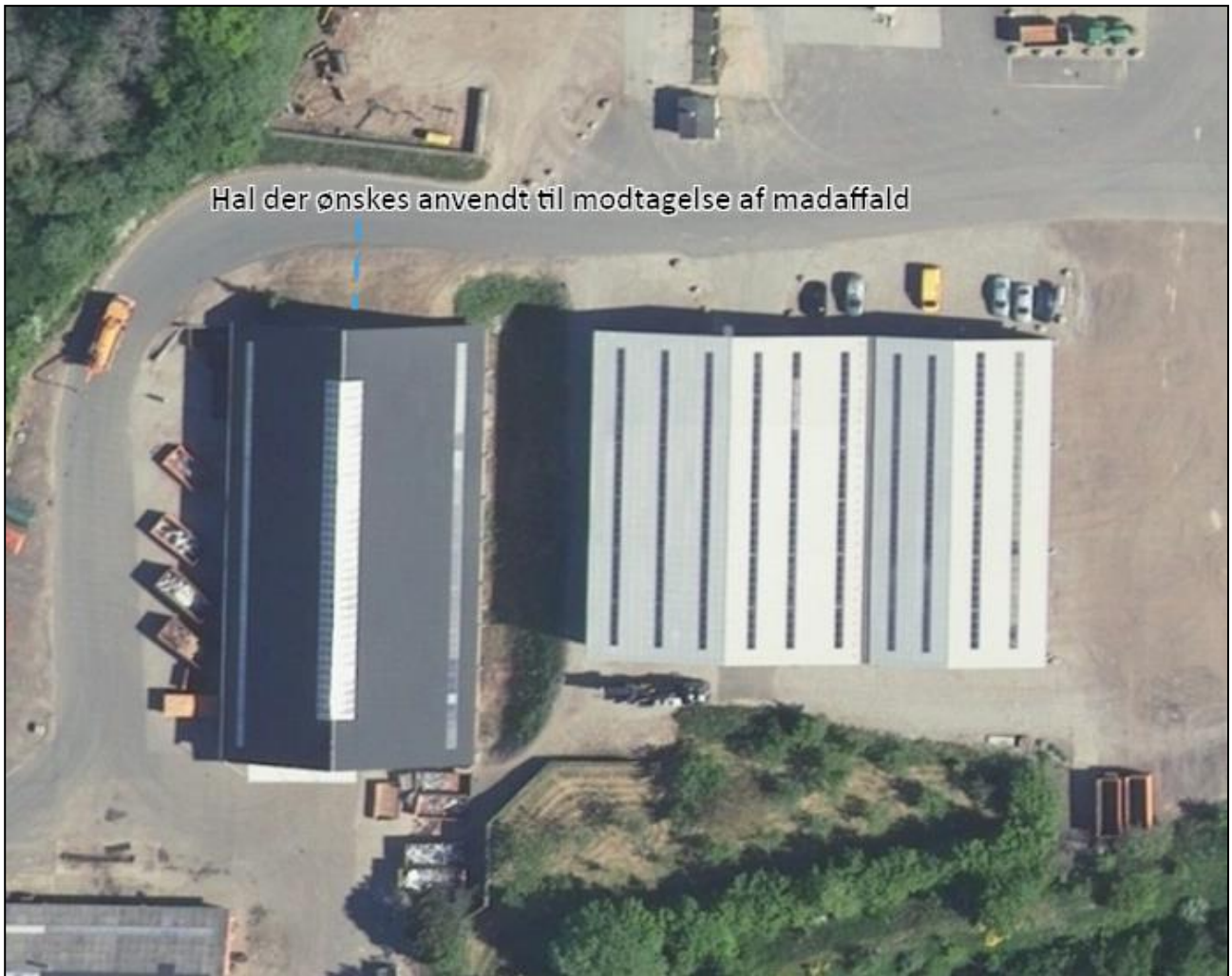


Maksimalt oplag til enhver tid	50 ton
Årlig mængde er maksimalt må omlastes	10.000 ton

Tabel 1. Tabel med ny affaldstype

Beskrivelse af håndtering og den midlertidige oplag af madaffaldet

Nedenstående foto er fra den 29. april 2022.



Kort nr. 1. Kortet viser hallen hvor madaffaldet vil blive opbevaret midlertidigt i forbindelse med omlastningen. Kortet er på baggrund af flyfoto fra 2020 fra [www.areainfo.dk](http://www.areainfo.dk)



Foto nr. 1. Fotoet viser tilkørslen til den nordlige side af hallen.



Foto nr. 2. Fotoet viser området i den nordlige del af hallen hvor madaffaldet vil blive opbevaret i containere.



Foto nr. 3. Fotoet viser af tipningsstedet med åben port

Madaffaldet vil være kildesorteret affald fra husholdninger og institutioner/virksomheder i HaderslevKommune.

Madaffaldet vil blive opbevaret i væsketætte containere med rullepresenning som afdækker



containerne såat containerne er lukkede når der ikke tippes madaffald ned i dem.

#### *Miljøforhold og renholdelse*

Containerne vil blive stillet på betongulv. I tilfælde af spild vil det snarest muligt blive opsamlet og tilført deopstillede containere.

#### *Driftstider*

Driftstiderne for modtagelse af madaffald vil være:

- Hverdage kl. 6.30 – 18.00
- Søn- og helligdage 6.30 – 18.00

Containerne med madaffald vil som udgangspunkt blive fjernet samme dag som affaldet er modtaget. Affald der kommer sent på dagen vil blive fjernet den følgende dag. Under normal drift vil affaldet ikkeblive opbevaret på virksomheden i mere end et døgn.

I forbindelse med weekender og helligdage kan affaldscontainerne dog henstå i hallen i op til 72 timer indtilførstkommende hverdag inden arbejdstids ophør.