



THISTED KOMMUNE

§ 16 b MILJØTILLADELSE

Smågrise og kvæg
Klitmøllervej 10, 7700 Thisted
27. juni 2019





Indholdsfortegnelse

1	REGISTRERINGSBLAD	2
2	RESUMÉ	3
	<i>Tidligere afgørelser</i>	3
3	AFGØRELSE OM MILJØTILLADELSE	5
	<i>Vurdering</i>	5
	<i>Retsvirkning</i>	5
4	VILKÅR	7
5	BEGRUNDELSE FOR VILKÅR	15
	<i>Generelle vilkår</i>	15
	<i>Husdyrbrugets anvendelse af BAT</i>	15
	<i>Husdyrbrugets anlæg</i>	16
	<i>Gener</i>	16
	<i>Forurening</i>	17
6	ANSØGERS OPLYSNINGER	18
7	THISTED KOMMUNES BEHANDLING AF ANSØGERS OPLYSNINGER	43
	<i>Oplysninger om husdyrbruget og det ansøgte</i>	43
8	AMMONIAKDEPOSITION OG BILAG IV-ARTER	47
	<i>Beskyttelsesniveau for ammoniakemission</i>	47
	<i>Ammoniakdeposition på Natura 2000-områder</i>	48
	<i>Bilag IV-arter</i>	48
9	OFFENTLIGGØRELSE	51
	<i>Nabo-/partshøring</i>	51
	<i>Offentliggørelse</i>	51
	<i>Annoncering</i>	51
10	KLAGEVEJLEDNING	52
11	RETSBESKYTTELSE	53
	BILAG	54



1 Registreringsblad

Titel: § 16 b-miljøtilladelse af husdyrbruget Klitmøllervej 10, 7700 Thisted.

Godkendelsestype: § 16 b husdyrbrug med en ammoniakemission mellem 750 og 3.500 kg NH₃-N/ha/år.

Dato for afgørelse: 27. juni 2019

CVR-nr: 26508614

CHR nr: 39232

Ejendomsnr: 7870061427

Ansøger: Thomas Kristoffersen
Tranhøjvej 5
7700 Thisted

Konsulent: Jørgen Røhrmann, LandboThy
Silstrupparken 2
7700 Thisted
Tlf: 96185730
E-mail: jr@landbothy.dk
CVR-nr: 41946717

Tilsynsmyndighed: Thisted Kommune

Ansøgningskema: 211248

Version: 2

Miljøsagsbehandler: Maria L. Rasmussen

Kvalitetssikring: Olaf Kjær Kristensen



2 Resumé

Thisted Kommune har den 30. april 2019 modtaget en ansøgning om § 16 b-miljøtilladelse på Klitmøllervej 10, 7700 Thisted.

Der ansøges om tilladelse til etablering af smågriseproduktion i en ny toklimastald (produktionsareal 3.352 m²), vinteropstaldning af alle typer kvæg i tre eksisterende stalde (samlet produktionsareal 1.553 m²) samt opførelse af en ny, overdækket gyllebeholder på 5.000 m³.

Toklimastalden opføres med gyllekøling som teknologi til lugtreduktion. Lugtreduktionen vil være på minimum 13,2%. De nybyggede anlæg opføres inden for kirkebyggelinje og overholder kravet til en maksimal udvendig højde på 8,5 meter.

Samtidig nedlægges produktionen af slagtesvin i slagtesvinestalden, og der ensileres ikke længere på ejendommen, idet køresiloerne er fjernet.

Husdyrgødningen håndteres hovedsageligt som flydende husdyrgødning, der opbevares i ejendommens to eksisterende og en ny gyllebeholder med et samlet gødningsoverfladeareal på 1.716 m². Der forekommer mindre mængder dybstrøelse fra kvægopstaldningen. Dybstrøelsen lægges enten i markstak eller bringes direkte ud fra stalden.

Ammoniakemissionen fra stalde og gødningslagre stiger fra henholdsvis 1.852,2 kg NH₃-N/ha/år og 278,2 kg NH₃-N/ha/år i nudrift til 2.856,9 kg NH₃-N/ha/år og 482,2 kg NH₃-N/ha/år i ansøgt drift. Ejendommens samlede ammoniakemission vil fremadrettet være 3.339,1 kg NH₃-N/ha/år.

Det ansøgte overholder beskyttelsesniveauerne for lugtemission til naboer (enkeltbeboelser, samlet bebyggelse og byzone) og ammoniakdeposition på natur samt alle afstandskrav i Husdyrbrugloven.

Det ansøgte nybyggeri placeres i sammenhæng med eksisterende byggeri med de bedst mulige placeringer i forhold til indsigt og udsigt til og fra ejendommen. Nybyggeriet vurderes erhvervsmæssigt nødvendigt samt i overensstemmelse med kommuneplanens rammer.

Thisted Kommune vurderer, at det ansøgte projekt ikke har en væsentlig negativ indvirkning på naboer, miljø, naturværdier og landskabelige værdier.

Tidligere afgørelser

7. november 2003

Miljøgodkendelse

Malkekvægbesætning med opdræt samt slagtesvineproduktion på 125,01 malkekvæg (tung race), 130 kvier (6-28 mdr.), 21,9 småkalve (0-6 mdr.), 62 tyrekalve (0-6 mdr.) og 2.503 slagtesvin (30-102 kg) i alt 280 DE (BEK nr. 813 af 19. juli 2004).



16. november 2018

Tilladelse til skift mellem dyretyper

Kvægbesætning og slagtesvineproduktion på 50 ammekøer (tung race), 41,45 malkekøer, 180 kvier (6-28 mdr.), 62 tyrekalve (0-6 mdr.), 25 ungtyre (6 mdr. – 550 kg), 26,9 småkalve (0-6 mdr.) og 2.503 slagtesvin (30-102 kg), i alt 236,33 DE (BEK nr. 813 af 19. juli 2004).



3 Afgørelse om miljøtilladelse

Thisted Kommune meddeler hermed tilladelse til husdyrbruget på Klitmøllervej 10, 7700 Thisted.

Der meddeles tilladelse til etablering af smågriseproduktion i en ny toklimastald med et produktionsareal på 3.352 m² samt vinteropstaldning af alle typer kvæg i tre eksisterende stalde med et samlet produktionsareal på 1.553 m².

Husdyrgødning fra produktionen håndteres hovedsageligt som flydende husdyrgødning, der opbevares i ejendommens to eksisterende gyllebeholdere med et samlet gødningsoverfladeareal på 696 m² og en ny, overdækket gyllebeholder med et gødningsoverfladeareal på 1.020 m². Dybstrøelse fra kvæget lægges enten i markstak eller bringes direkte ud fra stalden.

Der meddeles tilladelse til et samlet produktionsareal på 4.905 m² og et samlet gødningsgødningsoverfladeareal på 1.716 m² medførende en samlet ammoniakemission på 3.339,1 kg NH₃-N/ha/år.

Vurdering

Ansøger har indsendt en ansøgning via www.husdyrgodkendelse.dk, og har samtidig indsendt en redegørelse og vurdering, som krævet i husdyrgodkendelsesbekendtgørelsens bilag 1, punkt A og B. Thisted Kommune har konstateret at alle relevante oplysninger er afgivet, samt at ansøgers konsulent har foretaget de korrekte vurderinger af den potentielle påvirkning af miljøet. Det vejledende BAT-emissionsniveau for ammoniakemissionen er overholdt med 232 kg NH₃-N pr. år.

Thisted Kommune vurderer, at husdyrbruget har truffet de nødvendige foranstaltninger til at forebygge og begrænse forurening og drives på en måde, der er foreneligt med omgivelserne. Det sker ved anvendelse af den bedst tilgængelige teknik, når husdyrbruget indrettes og drives som beskrevet i ansøgningen, og efterlever vilkårene i denne tilladelse.

Thisted Kommune vurderer, at projektet ikke vil påvirke Natura 2000-områder væsentligt og ikke vil ødelægge sjældne plantearter eller have en væsentlig effekt på potentielle eller eksisterende leve-, raste- eller yngleområder for bilag IV- og andre sjældne arter, og at den økologiske funktionalitet for arterne bevares på minimum samme niveau.

Retsvirkning

Miljøtilladelsen er meddelt på baggrund af husdyrbruglovens § 16 b (Bekendtgørelse af Lov om Husdyrbrug og anvendelse af gødning m.v., LBK nr. 1020 af 6. juli 2018) og husdyrgodkendelsesbekendtgørelsen (BEK nr. 1467 af 6. december 2018).

Miljøtilladelsen bortfalder, hvis den ikke er udnyttet inden 6 år efter, at den er meddelt. Hvis en del af miljøtilladelsen ikke er udnyttet, bortfalder tilladelsen for denne del, se husdyrbruglovens § 59a, stk. 1.



En tilladelse anses for udnyttet, når byggeriet faktisk er afsluttet (se husdyrgodkendelsesbekendtgørelsens § 50, stk. 1). Hvis der ikke foreligger et byggeri, anses en afgørelse for udnyttet, når det konstateres, at det, der er truffet afgørelse om, faktisk er gennemført (se husdyrgodkendelsesbekendtgørelsens § 50, stk. 2).

Hvis den meddelte miljøtilladelse ikke har været udnyttet, helt eller delvist, i tre på hinanden følgende år betragtes det som kontinuitetsbrud. Herved bortfalder den del af miljøtilladelsen, der ikke har været udnyttet de seneste tre år, jævnfør husdyrbruglovens § 59a, stk. 2.

Afgørelsen omfatter alene forholdet til Husdyrbrugloven. Øvrige relevante tilladelser og godkendelser, herunder byggetilladelse og nedsivningstilladelse skal indhentes særskilt.

Afgørelsen kan skriftligt påklages til Natur- og Miljøklagenævnet. Klagevejledningen fremgår af Afsnit 10.

Maria L. Rasmussen
Landbrugssagsbehandler
Natur og Miljø

Hurup, den 27. juni 2019



4 Vilkår

Miljøtilladelsen meddeles på følgende vilkår:

Generelle vilkår

- 1) Vilkårene i denne miljøtilladelse skal, hvis andet ikke er anført, være opfyldt, når tilladelsen tages i brug.
- 2) Miljøtilladelsen skal til enhver tid være tilgængelig for de personer, der har ansvaret for husdyrbrugets daglige drift. Herudover skal driftspersonalet til enhver tid være gjort bekendt med tilladelsens indhold og betingelser.
- 3) Ændringer i ejerforhold og ansvarshavende skal altid meddeles Thisted Kommune inden for en måned.

Husdyrbrugets ophør

- 4) Hvis husdyrbruget ophører med driften skal det sikres, at der sker en oprydning på ejendommen for at forebygge forurening. Ved husdyrbrugets ophør skal alle gyllebeholdere, fortanke og gyllekældre på ejendommen tømmes. Alle staldanlæg skal rengøres og alt affald bortskaffes i henhold til gældende lovgivning.
- 5) Thisted Kommune skal kontaktes med henblik på, at aftale hvilke foranstaltninger, der skal til for at fjerne forurenende kilder, herunder bygninger, silo eller tankanlæg.

Husdyrbrugets anvendelse af BAT

Fast overdækning af gyllebeholder

- 6) Den nye Gylletank 3 med et overfladeareal på 1.020 m² skal forsynes med fast overdækning i form af teltoverdækning med indvendigt skørt, som sikrer mod indvendig korrosion af gyllebeholderen.
- 7) Åbning af teltdugen må kun ske i forbindelse med omrøring, tømning og udbringning af gylle. Teltoverdækningen må dog højst stå åben i et døgn.
- 8) Skader på teltoverdækningen skal repareres inden for en uge efter skadens opståen.
- 9) Såfremt en skade ikke kan repareres inden for en uge, skal der indgås aftale om reparation inden to hverdage efter skadens opståen. Thisted Kommune skal straks underrettes herom.

Gyllekøling - reduktion af lugt

- 10) Gyllekanalerne i den nye smågrisestald (stald 1-10), i alt 1.800 m², skal forsynes med køleslanger, der forbindes med en varmepumpe.
- 11) Varmepumpen skal levere en specifik køleeffekt på mindst 17,15 W/m².



- 12) Varmepumpen skal levere en årlig køleydelse på mindst 150,2 kWh/m², dvs. 270.421,2 kWh.
- 13) Der skal monteres en typegodkendt energimåler på varmepumpen. Energimåleren skal være forsynet med automatisk datalogger, der registrerer den daglige, månedlige og årlige køleydelse målt i kWh.
- 14) Den årlige driftstid skal være 8760 timer.
- 15) Gyllekølingsanlægget skal være forsynet med et trykovervågningssystem, en alarm samt en sikkerhedsanordning, der i tilfælde af lækage stopper gyllekølingsanlægget. Gyllekølingsanlægget må ikke kunne genstarte automatisk.
- 16) Vedligeholdelse af gyllekølingsanlægget skal ske i overensstemmelse med producentens vejledning. Vejledningen skal opbevares på husdyrbruget.
- 17) Ved udskiftning af varmepumpen, skal dokumentation for køleeffekt på gyllekøleanlæg indsendes til tilsynsmyndigheden, før anlægget tages i drift.
- 18) Der skal indgås en skriftlig aftale med en godkendt montør med VPO certifikat eller tilsvarende certificering om kontrol og service af gyllekølingsanlægget mindst én gang årligt. Den årlige kontrol skal som minimum bestå af følgende: - afprøvning og funktionssikring af trykovervågningssystemet, alarmerne samt sikkerhedsanordningen, kontrol af kølekredsens ydelse.
- 19) Enhver form for driftsstop skal noteres i logbog med angivelse af årsag og varighed. Tilsynsmyndigheden skal underrettes ved driftsstop, der har en varighed på mere end tre uger.

Management og egenkontrol

- 20) Følgende egenkontrollodata skal opbevares på virksomheden i mindst 5 år og skal være tilgængelig for tilsynsmyndigheden:
 - a) Udbedring af flydelag (logbog for gyllebeholder med tæt overdækning).
 - b) Logbog over skader på teltoverdækningen (gyllebeholder med fast overdækning).
 - c) Udbedring af skader på gyllebeholderne.
 - d) Årlige opgørelser af el-, olie og vandforbrug.
 - e) Affald
 - Dokumentation for at farligt affald er bortskaffet miljømæssigt forsvarligt.
 - Såfremt tilsynsmyndigheden anmoder herom, skal virksomheden registrere og dokumentere bortskaffelse af øvrigt affald.
 - f) Sikring af jord og grundvand
 - Dato for og resultat af inspektioner samt eventuelle foretagne udbedringer af befæstede eller impermeable belægninger, gulve eller sumpe.



g) Gyllekøling

- Registrering fra logbogen og datalogger, den skriftlige kontrolaftale, de årlige kontrolrapporter samt øvrige servicereporter. Se også Vilkår 18 og 19.

Energiforbrug

- 21) Ved udskiftning af lyskilder i anlæggene, skal der skiftes til lavenergibelysning.

Vandforbrug

- 22) Drikkevandssystemet skal vedligeholdes så vandspild minimeres.

Husdyrbrugets anlæg

Indretning og drift

- 23) Husdyrbruget tillades med de i tabellen anførte maksimale produktionsarealer, dyretyper, staldsystemer, maksimale gødningsoverfladearealer og teknologier:

Stalde og produktioner					
Stald (navn/nr.)*	Dyr	Staldsystem	Udegående Mdr./år	Teknologi	Produktionsareal (m ²)
1	Smågrise	Toklimastald, delvis spaltegulv	0	Gyllekøling, min. 13,2 % lugtreduktion	156
2	Smågrise	Toklimastald, delvis spaltegulv	0	Gyllekøling, min. 13,2 % lugtreduktion	188
3	Smågrise	Toklimastald, delvis spaltegulv	0	Gyllekøling, min. 13,2 % lugtreduktion	376
4	Smågrise	Toklimastald, delvis spaltegulv	0	Gyllekøling, min. 13,2 % lugtreduktion	376
5	Smågrise	Toklimastald, delvis spaltegulv	0	Gyllekøling, min. 13,2 % lugtreduktion	376
6	Smågrise	Toklimastald, delvis spaltegulv	0	Gyllekøling, min. 13,2 % lugtreduktion	376
7	Smågrise	Toklimastald, delvis spaltegulv	0	Gyllekøling, min. 13,2 % lugtreduktion	376
8	Smågrise	Toklimastald, delvis spaltegulv	0	Gyllekøling, min. 13,2 % lugtreduktion	376
9	Smågrise	Toklimastald, delvis spaltegulv	0	Gyllekøling, min. 13,2 % lugtreduktion	376
10	Smågrise	Toklimastald, delvis spaltegulv	0	Gyllekøling, min. 13,2 % lugtreduktion	376

Tabellen fortsættes på næste side



Stalde og produktioner (fortsat)					
Stald (navn/nr.)*	Dyr	Staldsystem	Udegående Mdr./år	Teknologi	Produktionsareal (m ²)
Kostald	Ammekøer, slagtekalve (> 6 mdr.)	Spaltegulvbokse	5	Ingen	148
	Alle kvæg	Sengestald med spalter (bagskyl eller ringkanal)	5	Ingen	1.024
Ungdyr	Alle kvæg	Dybstrøelse	5	Ingen	265
Malkestald	Alle kvæg	Sengestald med spalter (bagskyl eller ringkanal)	5	Ingen	116
Samlet areal					4.905

*For bygningsoversigt med staldnavne, se bilag 1. For plantegning med opmålte produktionsarealer, se bilag 2.

Opbevaringsanlæg			
Anlæg	Teknologi	Effekt af teknologi (ammoniakreduktion i %)	Gødningsoverfladeareal (m ²)
Gylletank 1	Ingen	-	541
Gylletank 2	Ingen	-	155
Ny gylletank 3	Overdækning	50	1.020
Samlet areal			

- 24) Der må maksimalt gå dyr i Kostalden, ungdyrstalden og malkestalden i 7 måneder af året, jævnfør ovenstående Vilkår 23, og dette skal kunne dokumenteres.

Landskabs- og planforhold

- 25) Den udvendige højde på den nye Gylletank 3 må, inklusiv teltoverdækning, ikke overstige 8,5 meter, og gylletankens indvendige diameter må maksimalt være 36 meter. Gylletanken skal placeres som i ansøgningsmaterialet.
- 26) De udvendige mål på den nye smågrisestald må maksimalt være 96,45 meter lang, 42,36 meter bred og 8,5 meter høj inklusiv ventilationsaftag m.v. Stalden skal placeres som i ansøgningsmaterialet.
- 27) Det nye forrum, der skal opføres mellem den nye smågrisestald og den eksisterende lade, må være maksimalt 8,5 meter højt målt udvendigt. Forrummet skal placeres som i ansøgningsmaterialet.
- 28) Byggeriet skal opføres i neutrale farver (f.eks. grå og hvid) og må ikke opføres i blanke eller reflekterende materialer.
- 29) Den eksisterende beplantning omkring landbruget skal forlænges, så den afskærmer gavlene på den nye smågrisestald. Beplantningen skal være løvfældende og samme arter, som den eksisterende beplantning omkring ejendommen. Beplantningen skal som minimum bestå af



3 rækker træer og buske, der ved etagedannelse tilsammen giver en tæt bevoksning med udvendige bryn. Beplantningen er vist på bilag 1.

30) Der skal etableres slørende beplantning nord for den nye smågrisestald. Beplantningen skal som minimum bestå af grupper af træer og buske. Beplantningen skal være løvfældende og samme arter, som den eksisterende beplantning omkring ejendommen.

31) Inden realisering af projektet skal der udarbejdes en beplantningsplan der skal godkendes af Thisted kommune.

32) Den nye og eksisterende beplantning omkring ejendommen skal vedligeholdes, hvilket betyder, at der skal genplantes, hvis planter går ud, og at der skal renholdes for ukrudt omkring planterne i et omfang, så træernes og buskenes vækst ikke hæmmes.

Gener

Lugt

33) Driften må ikke give anledning til væsentlige lugtgener uden for ejendommens areal. Kommunen har mulighed for på et senere tidspunkt at påbyde lugtreducerende tiltag. Denne mulighed kan tages i anvendelse, hvis kommunen vurderer, at der forekommer lugtgener, der er væsentligt større end de, der lå til grund for vurderingerne i denne tilladelse.

34) Lugtbidraget fra staldene skal sikres begrænset ved en god og hensigtsmæssig staldhygiejne.

Støj

35) Virksomhedens samlede støjbidrag, angivet som det ækvivalente, korrigerede støjniveau i dB(A) i punkter 1,5 m over terræn, målt eller beregnet ved nærmeste beboelses opholdsareal, må ikke overskride følgende grænseværdier:

Dag	Tidsinterval	Grænseværdi dB(A)	Midlingstid
Hverdage	07.00 - 18.00	55	8 timer
Lørdag	07.00 - 14.00	55	7 timer
Lørdag	14.00 - 18.00	45	4 timer
Søn- og helligdage	07.00 - 18.00	45	8 timer
Aften	18.00 - 22.00	45	1 time
Nat	22.00 - 07.00	40	½ time

Støjbelastningen er det ækvivalente, korrigerede støjniveau i dB(A) målt eller beregnet i punkter 1,5 m over terræn. Midlingstiden er det mest støjbelastede tidsrum i perioden. Støjens maksimalværdi må om natten ikke overstige 55 dB(A) ved boliger.

Støjvilkårene for landbrugsdrift omfatter al støj fra virksomheden, dvs. også støj fra andet end faste, tekniske installationer. Vilkår om støj skal derfor gælde al støj fra landbrugsdrift, men kun støjen fra landbrugsdriften på ejendommens bygningsparcel, dvs. ikke støj fra f.eks. markdriften



- 36) For lavfrekvent støj og infralyd gælder, at driften af virksomheden ikke må medføre, at det A-vægtede lydtrykniveau (10-160 Hz), LpA,LF og det G-vægtede infralydniveau, LpG overstiger følgende grænseværdier:

Infralyd (LpG) i dB	Anvendelse	Tidsinterval	Lavfrekvent støj (LpA,LF) i dB
85	Boliger, herunder børneinstitutioner og lignende	07.00-18.00	25
85	Boliger, herunder børneinstitutioner og lignende	18.00-07.00	20
85	Kontorer, undervisningslokaler og andre støjfølsomme rum	Hele døgnet	30
90	Øvrige rum i virksomheder	Hele døgnet	35

Grænse for lavfrekvent støj og infralyd [dB re 20 µPa], målt indendørs. Støjgrænserne gælder for ækvivalentniveauet over et tidsrum på 10 minutter, hvor støjen er kraftigst.

- 37) Virksomheden skal, hvis tilsynsmyndigheden forlanger det, lade foretage støj- og lydmålinger/-beregninger eller vibrationsmålinger til dokumentation for, at det ovenstående vilkår er overholdt.

- A. Tilsynsmyndigheden kan højst forlange målinger eller beregninger 1 gang årligt, hvis den undersøgte grænseværdi er overholdt.
- B. Dokumentation for at grænseværdien er overholdt skal udføres, når virksomhedens emission af støj, lyd eller vibration er maksimal under normale driftsforhold.
- C. Dokumentationen kan være beregninger udført efter den nordiske beregningsmetode for ekstern støj fra virksomheder, som er beskrevet i Miljøstyrelsens vejledning nr. 5/1993.
- D. Dokumentationen kan være ved måling. Målingerne skal udføres som beskrevet i Miljøstyrelsens vejledning nr. 5/1984 og nr. 6/1984, og ubestemtheden må ikke overstige 3 dB(A). For lavfrekvent støj, infralyd og vibrationer skal målingerne udføres i overensstemmelse med anvisningerne i "Orientering fra Miljøstyrelsen: Lavfrekvent støj, infralyd og vibrationer i det eksterne miljø" nr. 9 fra 1997.
- E. Beregningerne eller målingerne skal udføres af et laboratorium, der er akkrediteret af DANAK eller godkendt af Miljøstyrelsen til "Miljømålinger - ekstern støj".
- F. De akkrediterede beregninger eller målinger kan efter forudgående aftale med kommunen udføres som orienterende beregninger eller målinger.
- G. Omkostninger af målingerne eller beregningerne betales af virksomheden.

Et eksemplar af rapporten med dokumentationen for måle- eller beregningsresultaterne skal sendes til tilsynsmyndigheden så snart rapporten foreligger eller senest 2 uger efter virksomheden har modtaget rapporten.



Lys

- 38) Udendørs belysning skal være forsynet med bevægelsessensor, der sikrer at lyset kun er tændt i op til en halv time ad gangen, med mindre der er nødvendig aktivitet på anlægget.
- 39) Belysning i stalde skal være slukkede mellem kl. 23 og 06, med mindre menneskelig aktivitet er påkrævet i stalden. Dog er natlys tilladt.

Skadedyr

- 40) Der skal udføres en effektiv flue- og skadedyrsbekæmpelse i overensstemmelse med gældende retningslinjer fra Aarhus Universitet, Institut for Agro-økologi.

Forurening

Driftsforstyrrelser og uheld

- 41) Bedriften skal indrettes og drives, så spild og andet ukontrolleret udslip af forurenende stoffer forhindres eller forebygges, og sådan at skadernes omfang begrænses, hvis der alligevel sker uheld. Ved uheld, der afstedkommer risiko for forurening af miljøet, skal beredskabet straks kontaktes via tlf. 112.

Vaskeplads og spildevand

- 42) Al vask af maskiner og redskaber skal foregå på en støbt plads med fast bund, der er uigennemtrængelig for fugt, hvor bortledning af spildevandet sker til en opsamlings- eller gyllebeholder.

Gødningshåndtering

- 43) Husdyrbruget skal til enhver tid råde over en opbevaringskapacitet til flydende gødning på mindst 9 måneder.
- 44) Al håndtering af gylle skal foregå under konstant opsyn. Hvis der forekommer spild skal det straks opsamles.

Affald og miljøfarlige stoffer

- 45) Arealerne omkring bygninger og tilkørselsveje skal holdes ryddelige og frie for affald. Evt. spild på offentlige veje i forbindelse med landbrugsmæssig drift (jord m.v.) fjernes hurtigst muligt.
- 46) Alt opsamlet spild af brændstof, olie og kemikalier, inkl. opsugningsmateriale, skal opbevares og bortskaffes som farligt affald.
- 47) I nærheden af diverse opbevaringsfaciliteter til kemiske produkter skal der forefindes et opsugningsmateriale (eks. kattegrus) til opsamling af evt. spild.



Beskyttelse af jord, grundvand og overfladevand

- 48) Farligt affald skal opbevares i egnede beholdere, der er mærket, så det tydeligt fremgår, hvad beholderen indeholder. Farligt affald skal opbevares under tag og beskyttet mod vejrlig enten på en oplagsplads med impermeabel belægning uden afløb eller i egnede tætte opsamlingskar. Oplagspladsen skal være indrettet således, at spild af farligt affald kan holdes inden for et afgrænset område og uden mulighed for afløb til jord, overfladevand eller kloak. Oplagspladser og opsamlingskar skal kunne rumme indholdet af den største opbevaringsenhed i området.
- 49) Akkumulatorer og batterier skal opbevares i beholdere eller containere, der enten er placeret indendørs eller under halvtag, eller som er lukket med låg. Beholderne og containere skal være tætte og modstandsdygtige over for de væsker, der er anvendt i batterierne eller akkumulatorerne.
- 50) Overjordiske tanke med fyringsolie og motorbrændstof skal sikres mod påkørsel. Påfyldningsstude til påfyldning af over- eller underjordiske tanke samt aftapningsanordninger/-pistoler til påfyldning af køretøjer og materiel skal være placeret inden for konturen af en impermeabel belægning (evt. beton) indrettet med fald mod afløb, hvorfra der sker kontrolleret afledning. Alternativt skal spild fra påfyldning eller aftapning kunne opsamles i tætte sumpe eller opsamlingskar, der holdes overdækkede, således at de er beskyttet mod vejrlig.
- Ved en impermeabel belægning forstås et befæstet areal, der er uigennemtrængeligt for de forurenende stoffer, som findes i det affald eller de stoffer, der håndteres på arealet.
- Ved kontrolleret afledning menes afledning til gylletank. Virksomheden skal være opmærksom på, at større oliespild vil give forurening af gyllen, som så skal bortskaffes som farligt affald. Virksomheden kan etablere en buffertank mellem påfyldningsplads og gylletank.



5 Begrundelse for vilkår

Tilladelsen er givet på en række vilkår, der samlet har til formål at sikre, at husdyrbruget bliver drevet på en hensigtsmæssig måde og med en minimal risiko for at skade miljøet utilsigtet. Begrundelse for vilkårene er beskrevet herunder.

Generelle vilkår

Vilkår 1 er stillet for at sikre, at ansøger er opmærksom på vilkårenes gyldighed.

Vilkår 2 og 3 er stillet for at imødegå, at der skal opstå tvivl om ansvarsfordelingen, særligt i tilfælde hvor husdyrproduktionen på en ejendom forestås af en anden end ejendommens ejer. Vilkårene er desuden relevant i de tilfælde, hvor den daglige drift og tilstedeværelse på husdyrbruget er uddelegeret til en driftsleder. Det er desuden vigtigt, at Thisted Kommune altid orienteres rettidigt om ejerskifte eller ændringer i ansvarshavende for driften for at sikre en god dialog mellem landmanden og kommunen.

Husdyrbrugets ophør

Der er stillet to vilkår for at sikre, at husdyrbruget efter sit ophør ikke vil give anledning til skade på miljøet, og for at pålægge driftsherren en dialog med tilsynsmyndigheden om, hvordan anlægget bedst muligt sikres/anvendes efterfølgende.

Husdyrbrugets anvendelse af BAT

For at sikre, at husdyrbruget udvikler sig i takt med de stigende krav til ressourcebevidsthed og miljøforhold, er det væsentligt at foretage en vurdering af anvendelsen af ressourcer og emission af forurenende stoffer fra produktionen.

Et af husdyrbruglovens hovedformål er, at det særligt skal tilsigtes at fremme anvendelsen af den bedst tilgængelige teknik (BAT), herunder renere teknologi således, at ressourceforbruget og tabene af forurenende stoffer til omgivelserne bliver mindst mulig. BAT er således et bredt begreb, der for husdyrbrug omfatter alle anvendte teknikker og miljøteknologier til nedbringelse af forurening.

Hvorvidt virksomheden lever op til kravet om anvendelse af BAT beror på en helhedsvurdering under hensyntagen til proportionalitetsprincippet. Der skal således være en miljøeffekt af investeringen, der står i forhold til omkostningerne, for at anvendelsen af den miljøforbedrende teknik kan defineres som værende BAT, ligesom der skal tages hensyn til teknikernes tekniske og praktiske egnethed som virkemiddel til nedbringelse af forurening. Endelig skal der ved vurderingen af, hvad der i det konkrete tilfælde er BAT, tages hensyn til industrisektorens økonomiske muligheder.



For at sikre at husdyrbrugets ammoniak- og lugtemission ikke overskrider det i ansøgningen beregnede niveau, har Thisted Kommune stillet Vilkår 6-19, 23 og 24. Vilkårene 20-22 er stillet for at fastholde BAT på øvrige områder.

Husdyrbrugets anlæg

Indretning og drift

Vilkår 23 og 24 er stillet for at fastholde ansøger på de produktionsarealer, produktionsanlæg, teknologier og øvrige oplysninger, der ligger til grund for Kommunens tilladelse.

Gyllekøling - reduktion af lugt

Den nye smågrisestald ansøges med gyllekøling som virkemiddel til reduktion af lugten fra husdyrbruget. For at sikre, at gyllekøling etableres og anvendes korrekt samt vedligeholdes, er der stillet vilkår om dette.

Fast overdækning af gyllebeholder

Den nye Gylletank 3 ansøges med fast overdækning i form af teltoverdækning, da den vil være beliggende under 300 meter fra nærmeste nabo. Teltoverdækningen anvendes desuden som virkemiddel til reduktion af ammoniakemissionen. For at sikre, at der etableres fast overdækning og denne anvendes korrekt samt vedligeholdes, er der stillet vilkår om dette.

Planforhold

Vilkårene er stillet for at sikre, at de projekterede anlæg bliver opført, som det fremgår af ansøgningen. De nye anlæg må maksimalt have en udvendig højde på 8,5 meter, da der bygges inden for kirkebyggelinje.

Der er desuden stillet vilkår om materialevalg, så de nye anlæg vil fremstå så diskret som muligt for omgivelserne samt ikke vil reflektere sollys, hvilket kan være til gene for naboerne.

Der er stillet vilkår om, at den eksisterende beplantning skal forlænges, så den afskærmer gavlene på den nye smågrisestald, da stalden vil være mest synlig for nabobeboelserne øst og vest for ejendommen. Den nye beplantning skal bestå af samme arter, som den eksisterende beplantning omkring ejendommen for at bevare helhedsindtrykket. Derudover er der stillet vilkår om slørende beplantning bestående af plantegrupper af træer og buske nord for den nye stald.

Gener

Lugt

Der stilles vilkår om, at Kommunen har mulighed for på et senere tidspunkt at påbyde lugtreducerende tiltag, hvis Kommunen vurderer, at der forekommer lugtgener, der er væsentligt større end de, der ligger til grund for ovennævnte vurdering.



Der stilles tillige vilkår for at sikre, at husdyrbruget minimerer lugtgenerne ved opretholdelse af en god staldhygiejne.

Støj

For også fremadrettet at sikre de nærmeste nabobeboelser mod væsentlige støjgener, stilles der vilkår til det maksimale bidrag til den samlede støjbelastning samt til lavfrekvent støj og infralyd.

Lys

For at sikre de nærmeste nabobeboelser mod væsentlige lysgener, stilles der vilkår til belysning i og omkring anlægget.

Skadedyr

For også i fremtiden at kunne sikre naboer, stilles der vilkår om fortsat at bekæmpe fluer og skadedyr i overensstemmelse med retningslinjerne fra Aarhus Universitet, Institut for Agroøkologi.

Forurening

Driftsforstyrrelser og uheld

Der stilles vilkår om at alarmcentralen skal alarmeres, hvis der sker et uheld.

Vaskeplads og spildevand

Ved vask af maskiner og redskaber kan der opstå jord- og/eller grundvandsforurening med blandt andet olie og sprøjtemidler, hvis vasken foregår på bar jord eller grus eller udledes til bar jord, grusbelagte arealer, vandløb, dræn eller søer. Der stilles derfor vilkår til, at al vask af maskiner og redskaber skal foregå på en støbt plads med en fast bund, der er uigennemtrængelig for fugt, og hvor bortledning af spildevandet sker til en opsamlings- eller gyllebeholder.

Gødningshåndtering

Den største risiko for uheld vurderes at kunne ske i forbindelse med opbevaring og håndtering af flydende husdyrgødning, enten ved sprængning af beholder eller uheld i forbindelse med håndtering af gylle. Endvidere kan der ske uheld ved pumpning af gylle fra staldanlæg til fortank. Der stilles derfor vilkår om konstant opsyn i forbindelse med håndtering af gylle.

Der er stillet vilkår til opbevaringskapacitet for sikre, at opbevaring og anvendelse af gødningen kan ske på en planlagt og hensigtsmæssig måde.

Affald

Ansøger skal til enhver tid efterleve reglerne i bekendtgørelse om opbevaring af døde dyr (jævnfør Bekendtgørelse om opbevaring af døde dyr nr. 558 af 1. juni 2011), samt håndtere og bortskaffe affald i overensstemmelse med kommunens regulativer. Der stilles vilkår til opbevaring af farligt affald, herunder kemikalier, for at sikre beskyttelsen af jord, grundvand og overfladevand. Det er BAT at registrere affaldsproduktionen og derved skaffe sig overblik over eventuelle indsatsområder, hvor affaldsproduktionen kan minimeres. Under egenkontrol stilles der vilkår til, at kvitteringer for leveret affald til henholdsvis miljøstation, genanvendelse og forbrænding skal gemmes i minimum 5 år, og fremvises på tilsynsmyndighedens forlangende.



6 Ansøgers oplysninger

MILJØANSØGNING LANDBRUG

§16b 750 < > 3.500 kg NH₃-N/år

ANSØGER OG EJERFORHOLD

Ansøger (A2)

Thomas Kristoffersen
Tranhøjvej 5
Skinnerup
7700 Thisted

Husdyrbruget (A1)

CVR nr: 26508614
CHR nr: 39232
EJD nr: 7870061427

Adresse

Klitmøllervej 10
Skinnerup
7700 Thisted

Ejer (A3)

Ansøger

Konsulent (A4)

Jørgen Røhrmann
Tlf. 96185730
Mail jr@landbothy.dk



Silstrupparken 2
7700 Thisted
CVR: 41946717



Projektbeskrivelse Klitmøllervej 10

Der er i øjeblikket tilladelse til kvæg i eksisterende stalde i form af kvieopdræt og ammekvæg.

Der bygges en ny smågrisestald med 10 sektioner med toklimastier. Det samlede stiareal (produktionsareal) udgør efter fradrag af stiskillerum og foderautomater 3352 m²

Stalden etableres med udvendige mål 96,45 m x 42,36 m

Murhøjde over sokkel 2,6 m

Kiphøjde 8,5 m

Taghældning 15°

For lugtreduktion er der regnet med 13,2 % ved gyllekøling.

For at opnå 13,2 % lugtreduktion regnes der med følgende forudsætninger:

- Kanalkummer med 2 meter i stierne + gang udgør for en dobbeltrække 5 x 20 m² = 100 m²
- Samlet kummeareal 1800 m² med ilagte slanger for gyllekøling
- Anlægget skal have en køleeffekt på 17,15 W pr. m² hvorved lugtreduktionen bliver 0,77 x 17,15 = 13,2 %
- Samlet køleydelse 1800 m² x 17,15 W/m² = 30,87 kW
- Anlægget skal med den angivne mindsteydelse være kontinuert i drift hele døgnet året rundt, hvilket giver en driftstid på 8760 timer årligt med minimumsydelsen.

Den årlige køleydelse vil samlet blive 8760 x 30,87 kWh = 270.421 kWh

Samdrift med andre ejendomme (A5)

Nej.

Dog vil anden bruger have vinteropstaldning af kvæg.

HUSDYRBRUGET

Produktionsarealer (B1)

Nuværende kvægstalde bibeholdes til vinteropstaldning af kvæg med et produktionsareal på i alt 1553 m²

Der etableres en ny sektionsoptelt smågrisestald med et samlet produktionsareal på 3352 m²

Nuværende slagtesvinestald med 473 m² produktionsareal tages ud af drift

Der etableres en ny overdækket gylletank med en diameter på 36 meter.



Overdækningen er krævet, da der er mindre end 300 meter til nærmeste bolig.

Der findes følgende produktionsarealer på husdyrbruget:

Stalde og produktioner						
Staldnavn	Staldstørrelse (m ²)	Ventilation	Kildehøjde	Produktion	Antal måneder udegående	Produktionsareal (m ²)
Ansøgt drift						
2	213	Mekanisk ventilation	6 m	(#168410) Smågrise. Toklimastald, delvis spaltegulv	0	188
4	426	Mekanisk ventilation	6 m	(#168411) Smågrise. Toklimastald, delvis spaltegulv	0	376
3	427	Mekanisk ventilation	6 m	(#168412) Smågrise. Toklimastald, delvis spaltegulv	0	376
5	429	Mekanisk ventilation	6 m	(#168413) Smågrise. Toklimastald, delvis spaltegulv	0	376
6	428	Mekanisk ventilation	6 m	(#168414) Smågrise. Toklimastald, delvis spaltegulv	0	376
7	427	Mekanisk ventilation	6 m	(#168415) Smågrise. Toklimastald, delvis spaltegulv	0	376
8	427	Mekanisk ventilation	6 m	(#168416) Smågrise. Toklimastald, delvis spaltegulv	0	376
9	426	Mekanisk ventilation	6 m	(#168417) Smågrise. Toklimastald, delvis spaltegulv	0	376
10	427	Mekanisk ventilation	6 m	(#168418) Smågrise. Toklimastald, delvis spaltegulv	0	376
1	180	Mekanisk ventilation	6 m	(#168419) Smågrise. Toklimastald, delvis spaltegulv	0	156
Kostald	1451	Naturlig ventilation	3 m	(#169746) Ammekøer, slagtekalve (over 6 mdr.). Spaltegulvbokse (#169744) Flexgruppe: Alle kvæg; Sengestald med spalter (bagskyl eller ringkanal)	5 5	148 1024
Ungdyr	265	Naturlig ventilation	3 m	(#169745) Flexgruppe: Alle kvæg; Dybstrøelse	5	265
Malkestald	117	Mekanisk ventilation	6 m	(#169747) Flexgruppe: Alle kvæg; Sengestald med spalter (bagskyl eller ringkanal)	5	116
Sum						4905

Placering af medregnede produktionsarealer fremgår af bilag til ansøgningsskema nr. 211248 i Husdyrgodkendelse.dk med bygningsoversigt (bilag 1) og oversigt over produktionsarealer (bilag 2).

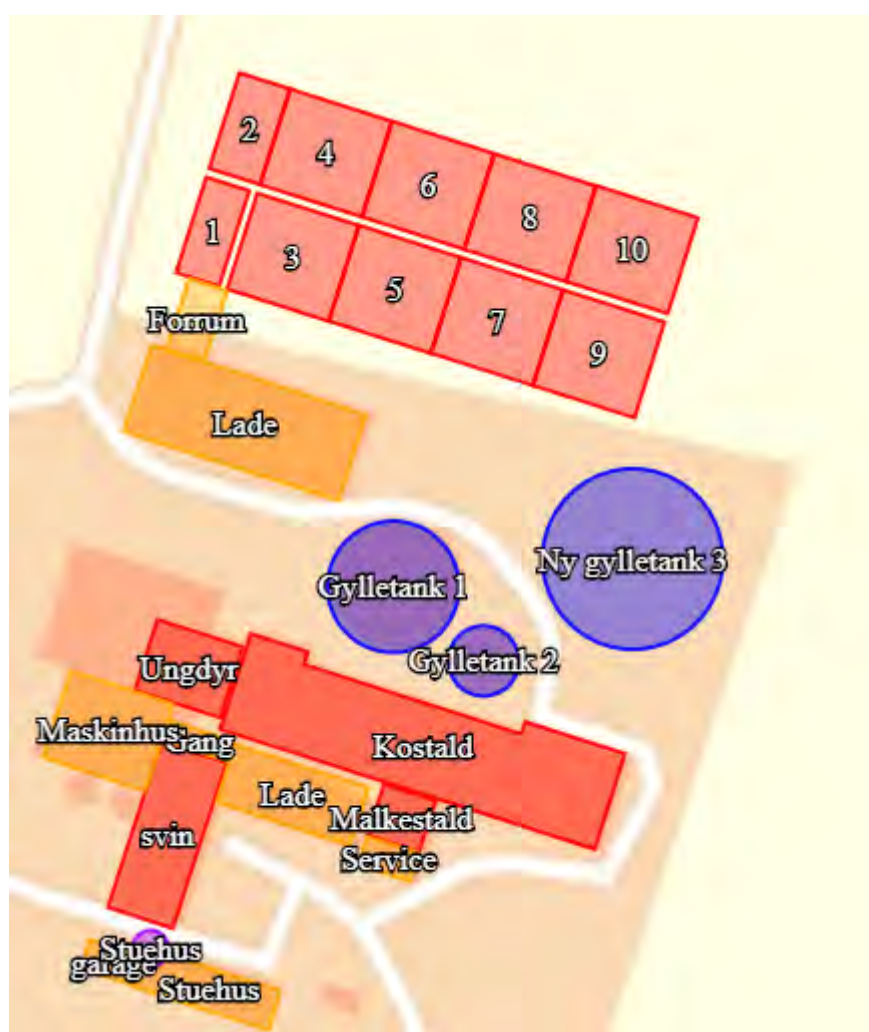
Der findes følgende arealer af opbevaringslagre til husdyrgødning på husdyrbruget:

Navn	Lagertype	Yderligere oplysninger	Bedste tilgængelige opbevaringsteknik	Dimension	Areal (m ²)
Ansøgt drift					
Gylletank 1	Flydende				541
Gylletank 2	Flydende				155
Ny gylletank 3	Flydende	Tanken overdækkes	Overdækning	36 m i diameter	1020

Husdyrgødningen håndteres som hovedsageligt flydende husdyrgødning, hvor de generelle bestemmelser i Husdyrgødningsbekendtgørelsen (BEK 1076 af 28/08/2018) overholdes. Dybstrøelsen fra kvæget lægges enten i markstak eller bringes direkte ud fra stalden.

Anlæg (B2)

Anlæggets lokalisering og bygningers placering i landskabet fremgår af bilag med oversigtsfoto og landskabsmæssige forhold (bilag 3). Anlæggets bygninger er indtastet i Husdyrgodkendelse.dk som følger:



Produktionsændringen forventes gennemført indenfor 1 år efter godkendelsen.

Produktionen foregår ikke fordelt på flere teknisk og forureningsmæssigt forbundne bedrifter. (B3)



Særlige landskabelige hensyn og planmæssige forhold (B2)

Anlægget ligger i åbent landskab umiddelbart NNV for bebyggelsen Skinnerup og Skinnerup Kirke, hvor der findes "Samlet bebyggelse". Nærmeste Byzone er mod Thisted by ca. 2 km sydøst for anlægget.

Den nye staldbygning vil blive opført mod nord i retning bort fra Skinnerup Kirke og den samlede bebyggelse i Skinnerup. Den nye gyllebeholder vil blive opført i tilknytning til de eksisterende gyllebeholdere bag ejendommens eksisterende beplantning. Man er opmærksom på at anlægget ligger indenfor kirkebyggelinien til Skinnerup Kirke. Det sydøstlige hjørne af matriklen, som anlægget er beliggende på, er fredet område. Anlæggene er dog beliggende uden for dette område.

Arkitektoniske forhold m.v.

Den nye stald til smågrise opføres som toklimastald med 10 sektioner, delvis spaltegulv og gyllekøling. Staldens udvendige mål er 96,45 meter lang, 42,36 meter bred og 8,5 meter høj. Murhøjden over soklen er 2,6 meter og taghældning er 15°.

Den nye stald opføres nord for, og i tilknytning til, den lade, som er beliggende på den nordlige del af ejendommen. Der etableres en servicebygning mellem de to bygninger. Stalden opføres i ikke-reflekterende materialer med overflade af søsten.

Den nye smågrisestald er erhvervsmæssigt nødvendig, da svineproduktionen omlægges fra slagtesvin til smågrise, og den eksisterende slagtesvinestald ikke er egnet til smågriseproduktion, idet dens alder og tilstand gør, at det ikke vil være økonomisk proportionalt at renovere stalden. Den nye toklimastald vil gøre det muligt at opstalde smågrisene i overensstemmelse med deres velfærdsmæssige behov, og samtidig vil den gøre produktionen mere tidssvarende.

Den nye gyllebeholder opføres i grå betonelementer med teltoverdækning. Den har en indvendig diameter på 36 meter, en udvendig højde til toppen af overdækningen på 8,5 meter og en opbevaringskapacitet på 5.000 m³. Gyllebeholderen er erhvervsmæssig nødvendig for at overholde kravet til opbevaringskapacitet på mindst 9 måneder. Med den nye gyllebeholder bliver den samlede opbevaringskapacitet på 10,8 måneder, se kapacitetsberegning i bilag 4.

Anlæggets placering indenfor områder og zoner (jf. Kommuneplan 2017-2029)

Områder / zoner	Ja	Nej
Bevaringsværdige landskaber		x
Uforstyrrede landskaber (Stille- og mørkeområde)		x
Større sammenhængende landskaber		x
Værdifulde geologiske områder		x
Råstofområder		x
Kystnærhedszonen		x
Værdifulde kulturarvsområder		x



Værdifulde landbrugsområder og store husdyrbrug*	x	
Økologiske forbindelser		x
Naturbeskyttelsesområder		x
Potentielle økologiske forbindelser		x
Potentielle naturbeskyttelsesområder		x
Natura 2000		x
Lavbundsareal (okker)		x
Kirkebyggelinjer	x	
Skovbyggelinjer		x
Strand-, sø- og åbeskyttelseslinjer		x
Beskyttede sten- og jorddiger		x
Klitfredning		x
Fredede fortidsminder		x
Fredede områder		x
Fredede områder, forslag		x

* Værdifulde Landbrugsområder

Særligt værdifulde landbrugsområder

Særligt Værdifulde Landbrugsområder er primært forbeholdt jordbrugserhvervene, som er vigtige erhverv i kommunen. Formålet er beskyttelse af landbruget i forbindelse med planlægning til anden anvendelse.

Særligt Værdifulde Landbrugsområder varetages på planlægningsniveau, som sikres ved administration af landzonetilladelser.

Retningslinjerne i kommuneplanen for Særligt Værdifulde Landbrugsområder er følgende:

Retningslinjer 2.1.8

- a) Særligt værdifulde landbrugsområder er primært forbeholdt jordbrugserhvervene, hvor de jordbrugsmæssige interesser skal varetages.
- b) Når der inddrages særligt værdifulde landbrugsområder til andet formål end jordbrugsmæssig anvendelse skal;
 - arealforbruget begrænses mest muligt



- eventuelle alternative placeringsmuligheder undersøges med henblik på at opnå, den for jordbruget, mindst belastende løsning
 - velarrunderede ejendomme, ejendomme med gode bygninger, væksthuse, ejendomme med skove mv. samt læbælter skal så vidt muligt bevares.
 - nødvendige indgreb ske under størst mulig hensyntagen til de berørte landbrugsejendommers struktur- og arronderingsforhold, og de foretagne bygnings- og kulturtekniske investeringer.
- c) I særligt værdifulde landbrugsområder med grundvandsinteresser har foranstaltninger, der mindsker risikoen for forurening af grundvandet, høj prioritet.
- d) I særligt værdifulde landbrugsområder med skovrejsningsinteresser har skovrejsning høj prioritet.
- e) I særligt værdifulde landbrugsområder med naturinteresser har foranstaltninger, som fremmer de internationale, nationale og regionale landskabelige og naturmæssige interesser, høj prioritet.
- f) I særlige værdifulde landbrugsområder beliggende i beskyttede landskaber, skal etableringen af nye bygninger og anlæg, der er nødvendige for landbrugets drift, ske i overensstemmelse med retningslinjerne for den pågældende landskabstype.
- g) Områder til placering af store husdyrbrug skal friholdes for udvikling, der er i modstrid med etablering af store landbrugsbygninger og -anlæg.
- h) Udvidelser af eksisterende landbrugsbedrifter skal i videst mulig omfang ske i tilknytning til de eksisterende bygninger. Nye bygninger til landbrugsformål kan opføres uden tilknytning til den eksisterende bebyggelse på den pågældende ejendom, hvis væsentlige miljøhensyn tilsiger det, og hvis væsentlige beskyttelsesinteresser ikke tilsidesættes.
- i) Der må som udgangspunkt ikke etableres jordløse brug eller barmarksprojekter inden for bevaringsværdige landskaber og uforstyrrede landskaber.

Kirkebyggelinjer

Kirkebyggelinjerne hører i Kommuneplan 2017-2029 ind under 2.2.3 Naturgenopretning og Øvrig Beskyttelse.

Der er på grund af Thisted Kommunes lange kystlinje, store klitlandskaber, søer, åer, skove, fortidsminder og kirker mange arealer, der er omfattet af naturbeskyttelseslovens bygge- og beskyttelseslinjer. Beskyttelseslinjerne regulerer enhver ændring af tilstanden, mens byggelinjerne kun regulerer bebyggelse.

Retningslinjerne i kommuneplanen for Naturgenopretning og Øvrig Beskyttelse er følgende:

Retningslinjer 2.2.3

- a) Lavbundsarealerne friholdes fra anlæg som på sigt kan forhindre en realisering af naturgenopretningsprojekter/vådområder.
- b) Der udpeges potentielle vådområder, hvor lavbundsarealer kan genoprettes som vådområder og som fremgår af kortet.
- c) Der tages hensyn til bygge- og beskyttelseslinjer ved planlægning.



Kirkebyggelinjerne er reguleret i Naturbeskyttelseslovens § 19 (LBK nr. 240 af 13. marts 2019), hvor det fremgår, at det inden for 300 meter fra en kirke er forbudt at opføre bebyggelse, som er over 8,5 meter højt. I tilfælde, hvor kirken er omgivet af bebyggelse i hele beskyttelseszonen, gælder forbuddet dog ikke. Beskyttelseslinjen regnes fra kirkebygningen og ikke eksempelvis fra kirkemuren. Bestemmelsen omfatter alt byggeri, herunder også placering af siloer, elmastere og vindmøller.

Indsigts- og udsigtsforhold

Ejendommens beliggenhed i forhold til nabobebyggelse, kirken, veje m.v. er vist på Oversigt - luftfoto (bilag 5a) og Oversigt - vejkort (bilag 5b).

Den nye smågrisestald etableres på nordsiden af ejendommen i tilknytning til det eksisterende anlæg (nord for den eksisterende lade) og vil kunne ses af de omkringboende mod vest, nord og øst samt fra de omkringliggende veje. Der etableres beplantning ved gavlenderne af stalden for at skærme mod de nærmeste beboelser mod øst og vest.

Beplantningen vil være med samme typer træer og buske som i nudrift.

Det vurderes, at indsigtsforholdene til ejendommen fra øst og vest vil være begrænset påvirket, når beplantningen er vokset op.

Nærmeste beboelser mod nord er beliggende 500 m eller mere fra anlægget, hvorved påvirkningen i forhold til nudrift begrænses af afstanden.

Den nye gyllebeholder etableres i tilknytning til de øvrige gylleholdere ved ejendommens nordøstlige hjørne inden for ejendommens nuværende beplantning. Det vurderes, at gyllebeholderen derfor ikke vil ændre på indsigtsforholdene til ejendommen for de omkringboende.

Det nye anlæg vurderes, at det med den ansøgte placering ikke vil forstyrre indsigtsforholdene til, og udsigtsforholdene fra, den nærliggende kirke, som er beliggende umiddelbart sydøst for ejendommen. Anlæggenes placering i forhold til kirkeomgivelser (kulturhistoriske bevaringsværdier) er sådan, at der er taget mest muligt hensyn til indsigts- og udsigtsforholdene fra disse. Den nye stald er således placeret længst muligt væk fra kirkeomgivelserne i forhold til ejendommens øvrige bygninger, og gyllebeholderen vil være skjult inde på ejendommen sammen med de øvrige gylleholdere. Anlæggenes udvendige højde bliver 8,5 meter, hvilket ifølge Naturbeskyttelsesloven er tilladt, når de placeres inden for kirkebyggelinjen.

Vurdering

Det vurderes, at det ansøgte projekt kan godkendes, idet der er tale om et erhvervmæssigt nødvendigt landbrugsbyggeri, og udvidelsen sker uden væsentlig påvirkning på de landskabsmæssige forhold samt i overensstemmelse med kommuneplanens rammer og Naturbeskyttelsesloven. Med den projekterede placering af de nye anlæg, vurderes det samlede bebyggelsesareal at fremstå som en samlet bygningsmasse, hvor de nye anlæg opføres i sammenhæng med den eksisterende bebyggelse.



Byggetider (B2)

Start: 1. Aug. 2019

Slut: 1. Marts 2020

MILJØMÆSSIGE FORHOLD OMKRING PRODUKTIONEN

Afstande fra stald, gødningslager eller ensilagesiloer til nabobeboelse, bymæssig bebyggelse og naturpunkter (B4)

		<u>Placering</u>	<u>Nudrift (m)</u>	<u>Ansøgt (m)</u>	<u>Grænse (m)</u>
<u>Beboelse (§6)</u>					
Byzone	Thisted	SØ	1970	1970	50
Samlet bebyggelse	Centralvej 8	SØ	282	282	50
Nabobeboelse	Klitmøllervej 14	V	74	74	50
<u>Beboelse på samme ejendom (§8)</u>					
Stuehus	Eget	-	5	36	15
<u>Veje (§8)</u>					
Offentlig vej	Klitmøllervej	S	40	80	15
<u>Skel (§8)</u>					
Naboskel	Klitmøllervej 14	V	106	107	30
Naboskel	Sejlsvej 2	V	110	98	30
Vejskel	Klitmøllervej	Ø	40	81	15
<u>Vandløb/Dræn (§8)</u>					
Vandløb	Bækken	SØ	210	211	15
Sø	sø	NØ	477	420	15
<u>Andre anlæg (§8)</u>					
Alment vandværk	Thisted Vand	V	1113	1077	50
Ikke alm. vandværk	Boring 30.378	SSØ	284	284	25



Eget vandværk	Ikke til stede				-
Levnedsmiddelvirks	Ukendt	-	>500		25
Natur (§7)					
Kat 1	Surt overdrev Nors sø	NV	4,5 km	4,5 km	10
Kat 2	Overdrev	SV	735	753	10
Kat 3	Hede	V	673	676	-
Kat 3	Overdrev	SV	670	692	-
§3 eng	Eng	S	99	123	-

Afstandskrav i henhold til §§ 6,7 og 8 i Husdyrbrugsloven (LBK nr. 1020 af 06/07/2018) er overholdt på ejendommen.

Naturpåvirkning med ammoniak (B5)

Den samlede ammoniakemission fra stalde og gødningslagre er beregnet til 3339 kg NH₃-N.

Driftstype:	Ammoniakemission fra staldafsnit (kg NH ₃ -N/år)	Ammoniakemission fra lagre (kg NH ₃ -N/år)	Ammoniakemission fra husdyrbruget (kg NH ₃ -N/år)
Ansøgt drift	2856,9	482,2	3339,1
Nudrift	1852,2	278,2	2130,4
8 års-drift	886,2	278,2	1164,4

Den omkringliggende beskyttede kategori 1 natur, der ligger ca. 4,5 km fra anlægget, påvirkes ikke i af produktionen, da NH₃-N-udledningen til nærmeste kategori 1 natur er 0,0 kg NH₃-N/ha/år

Total-udledningen af NH₃-N til nærmest liggende kategori 2 natur er 0,1 kg og derfor mindre end 1 kg/ha/år, hvilket er den acceptable grænse jf. Bekendtgørelse om godkendelse og tilladelse m.v. af husdyrbrug BEK 1021 af 06/07 2018, §27.

Påvirkningen af nærmeste kategori 3 natur er 0,2 kg NH₃-N/ha/år, med en meremission fra anlægget på maks, 0,1 kg, så påvirkningen af omkringliggende kategori 3 natur er uden væsentlig betydning.



Navn:	Kategori:	Opretter:	Kumulation:	Ruhed natur:	Merdeposition (kg N/ha/år):		Totaldeposition (kg N/ha/år):
					8-års drift	Nudrift:	
Rigkær v. Vandet Sø komm	Kategori 1	Sagsbehandler	0	Bn	0,0	0,0	0,0
Overdrev v. Vandet Sø komm	Kategori 1	Sagsbehandler	0	Bn	0,0	0,0	0,0
Kat 3 hede vest komm	Kategori 3	Sagsbehandler	0	Bn	0,1	0,1	0,2
§ 3 eng	Kategori 3	Sagsbehandler	0	Bn	0,6	0,0	1,3
Kat 3 skov vest	Kategori 3	Ansøger	0	S	0,1	0,1	0,2
Kat3 skov	Kategori 3	Ansøger	0	S	0,1	0,0	0,1
Kat3 overdrev SV	Kategori 3	Ansøger	0	Mk	0,1	0,0	0,2
Kat2 Overdrev SV	Kategori 2	Ansøger	0	Bn	0,1	0,0	0,1
Surt overdrev NV Nors sø	Kategori 1	Ansøger	1	Bn	0,0	0,0	0,0

Særligt beskyttede arter

Særligt beskyttede plante- og dyrearter omfattet af bilag IV i EU's Habitatdirektiv (92/43 EØF af 21-05-1992) kan have voksested, levested, fødesøgningsområde eller sporadisk opholdssted i området omkring produktionsanlægget.

Følgende arter kan sandsynligvis forekomme i området: (THY)

Odder	Stor vandsalamander
Birkemus	Spidssnudet frø
Damflagermus	Butsnudet frø
Troldflagermus	Strandtudse
Dværgflagermus	Markfirben
Sydflagermus	Bæklampret
Ulv	



Størstedelen af arterne vil sandsynligvis ikke have permanent levested umiddelbart ved eller i nærheden af produktionsanlægget, som følge af intensivt dyrkede arealer og menneskelig aktivitet. Anlæggets påvirkning af omkringliggende beskyttede naturarealer overstiger ikke gældende krav, hvorfor det ikke bør påvirke potentielle leve- og ynglesteder for beskyttede arter.

Kilder:

Håndbog om dyrearter på habitatdirektivets bilag IV. Faglig Rapport nr. 635 (2007). Danmarks Miljøundersøgelser.

Overvågning af arter 2004-2011. Videnskabelig Rapport nr. 50 (2013). Nationalt Center for Miljø og Energi.

Landbrugsdrift og beskyttelse af særlige arters yngle- og rasteområder. (2010). Miljøministeriet og Videnscentret for Landbrug.

Danmarks Miljøportal, kortmateriale over arter fundet i forbindelse med myndighedernes naturovervågning. <http://naturdata.miljoeportal.dk/speciesSearch>.

Lugtpåvirkning af omgivelserne (B6)

Der er beregnet følgende ændring i lugtmission fra produktionsanlægget jf. www.husdyrgodkendelse.dk:

	Lugt (LE/s)	Lugt (OU/s)	Faktisk lugt (LE/s)	Faktisk lugt (OU/s)
Nudrift	5880	18060	5880	18060
Ansøgt drift	40224	70392	34914	61100
Forskel	34344	52332	29034	43040

Lugtmission i Odour Units (OU) beregnes med OML-modellen og i Lugt Enheder (LE) med FMK-modellen. Begge modeller beregner spredningen af lugtmissionen fra husdyrbruget på grundlag af produktionsarealets størrelse og lugtmissionsfaktorerne for den eller de pågældende dyretyper og staldsystemer fastsat i hhv. OU og LE, jf. husdyrgodkendelsesbekendtgørelsens bilag 3, B. Faktisk lugt er den beregnede lugtafgivelse til omgivelserne, efter at eventuelle teknologier til reduktion af lugtmission er inkluderet i beregningerne. I nærværende ansøgning er der regnet med 13,2% reduktion i smågrisestaldene ved brug af gyllekøling.

Lugtmissionen stiger med det ansøgte projekt, se ovenstående tabel.

Der er ligeledes foretaget beregninger af lugtpåvirkningen til husdyrbrugets nærmeste naboer i www.husdyrgodkendelse.dk:



Det bemærkes at kvæg kun vil være vinteropstaldet i anlægget.

Bebyggelse	Kumulation	Model	Ukorrigeret geneafstand (m)	Korrigeret geneafstand (m)	Vægtet gennemsnitsafstand (m)	Genekriterie overholdt
Centralvej 15	0	FMK	186,9	186,9	337,4	Ja
Centralvej 5	0	FMK	186,9	186,9	280,4	Ja
Hansthølmvej 51	0	FMK	186,9	186,9	307,9	Ja
Klitmøllervej 14	0	FMK	186,9	186,9	186,9	Ja
Tranhøjvej 1	0	FMK	186,9	186,9	279,8	Ja
Centralvej 8	0	NY	374,3	336,9	399,8	Ja
Klitmøllervej 9	1	NY	374,3	370,5	423,4	Ja
Nors By, Nors	0	FMK	590,9	590,9	3060,9	Ja
Tingstrup By, Thisted	0	FMK	590,9	590,9	2090,2	Ja

Der er kumulation med en anden ejendom til samlet bebyggelse på Klitmøllervej 9, men genekriteriet er overholdt ved brug af gyllekøling med 13,2 % lugtreduktion i klimastaldene.

ØVRIGE EMISSIONER OG GENEPÅVIRKNINGER (B7)

Transport til og fra anlægget (årligt antal)

		Nudrift	Ansøgt
Til anlægget			
	Dyr	35	90
	Foder svin	26	104
	Foder kvæg	365	270



	Afgrøder*	-	-
	Brændstof	-	-
	Brændsel/fyringsolie	-	-
	Andre hjælpestoffer	26	26
Fra anlægget			
	Dyr	26	150
	DAKA	50	50
	Afgrøder*	-	-
	Gødning/gylle	150	420
I alt		<u>678</u>	1110

* Markdriften håndteres fra anden ejendom, så der er ikke transporter af afgrøder til og fra husdyrbruget udover foder.

Foder til kvæg leveres dagligt fra anden ejendom, når der er dyr i kvægstalden.

Transportforhold omkring anlægget

Anlægget ligger med direkte udkørsel til Klitmøllervej, som er en offentlig vej.

Den daglige til- og frakørsel vil hovedsageligt foregå ved den vestlige tilkørsel ca. 100 m fra nærmeste naboer beliggende mod sydøst og nordvest. Støvgener i forhold til omgivelserne vurderes derfor ikke at være væsentlige.

Kørsel internt på ejendommen kan i tørre perioder generere støv. Der køres dog hensynsfuldt, og det vurderes derfor, at der ikke vil opstå støvgener hos de omkringboende.

Lysgener

Da der ikke er fuld belysning i staldanlægget i nattetimerne, forventes lysafgivelse ikke at genere omgivelserne. Den nye smågrisestald placeres, så den væsentligt er afskærmet mod nabobebyggelser af det eksisterende anlæg samt den beplantning, der forlænges ved gavlenderne.

Udendørsbelysning er alene tændt ved behov under færdsel omkring bygningerne i den mørke tid. Belysningen ved de eksisterende stalde vil blive anvendt i uændret niveau.



Støj og støjkilder

Omkring landbrugets driftsbygninger afgiver følgende installationer støj, som kan genere omgivelserne:

<u>Støjkilde</u>	<u>Tidsrum</u>
Mekaniske ventilationsanlægs motorer	Døgnet igennem, kraftigst i dagtimer
Korntørringsanlæg	Høstperiode,
Korn- og fodertransportsystemer	Dagtimer
Højtryksrensere og kompressorer	Dagtimer
Husdyrs lydavgivelse	Døgnet igennem, mest i dagtimer
Udfodring til kvæg	Dagtimer

Tiltag mod støjklider

Stationære støjafgivende maskiner kan, hvor det er muligt, isoleres i støjabsorberende maskinrum.

Ved vedligehold af teknisk udstyr og hensigtsmæssig omgang med dyrene skal følgende værdier for støjbelastning overholdes, målt ved nabobeboelser med de tilhørende opholdsarealer og angivet som det ækvivalente, korrigerede lydtrykniveau i dB(A).

<u>Dag</u>	<u>Tidsinterval</u>	<u>Grænseværdi dB(A)</u>
Hverdage	07:00 - 18:00	55
Lørdag	07:00 - 14:00	55
Lørdag	14:00 - 18:00	45
Søn- og helligdage	07:00 - 18:00	45
Aften	18:00 - 22:00	45
Nat	22:00 - 07:00	40

Risikoelementer vedrørende miljøforhold

Risici og håndtering af mulige uheld:

Brand

Kan opstå som følge af fejl i elinstallationer eller som følge af uheld ved brug af åben ild/svejsning. Der kan opstå risiko for udslip af giftige stoffer under brand. Dette søges undgået ved at vedligeholde eludstyr og undgå adfærd, der kan beskadige ledninger og elektrisk udstyr samt elektriske



installationer. Under svejsning holdes området frit for brændbare materialer og der afskærms i fornødent omfang.

Gylleudslip

Søges hindret gennem jævnlig inspektion af gyllesystemets pumpeanlæg og gyllebeholdernes tilstand. Det sikres, at pumpeudstyr ikke peger udenfor gylletanken, når udstyret ikke er i brug.

Derud over gennemføres de lovpligtige 10-årskontroller, hvor gylletankene kontrolleres af særligt uddannet personale jf. Bekendtgørelse om kontrol af beholdere til opbevaring af flydende husdyrgødning og ensilagesaft BEK nr. 1322 af 14/12/2012.

Kemikalier

Forskellige hjælpemidler som rengørings- og desinfektionsmidler, konserveringsmidler til foder/ensilage og andre hjælpestoffer, der kan udgøre en miljørisiko, håndteres og opbevares, så der ikke kan ske en utilsigtet udledning til miljøet.

Placering: Desinfektionsmidler vil være placeret i staldanlæggets serviceafdeling.

Pesticider og sprøjteudstyr

Placering: Anden ejendom

Håndtering: Håndteres af maskinstation eller uddannet personale med sprøjtecertifikat.

Oplag af olie og andre kemikalier

Placering: Anden ejendom.

Udslip af miljøskadelige stoffer

Hvor der opstår uheld med risiko for udslip af miljøskadelige stoffer, kontaktes kommunens miljøberedskab. Hvor der er overhængende fare alarmeres alarmcentralen på telefon 1 1 2.

Skadedyr

Generel bekæmpelse sker ved tiltag, der skal sikre mod etablering af skadedyrsbestande i og omkring anlægget. Dette sker ved tiltag der kan forhindre redebygning, samt ved oprydning og fjernelse af gamle foderrester.

Rottebekæmpelse gennemføres ved giftudlægning af autoriseret person eller kommunens rottebekæmpelse.



Fluer og andre insekter

Fluebekæmpelse gennemføres efter retningslinjer fra Aarhus Universitet, Institut for Agroøkologi. Opformering af fluer og insekter søges undgået ved passende hygiejnetiltag omkring foder og foderopbevaring, og om nødvendigt ved kemisk bekæmpelse.

Husdyrgødning håndteres i stor udstrækning som flydende husdyrgødning, der opbevares i gyllebeholdere med overdækning eller flydelag, hvilket vurderes at begrænse opformering.

Foderopbevaring

Kraftfoder og korn: Opbevares i siloer ved staldanlægget og/eller i lade til opbevaring af korn og øvrige råvarer. Foder leveres enten som fuldfoderblandinger eller der etableres blandingsanlæg indendørs i laden med eget blandeudstyr. Der forventes ikke at forekomme støj- eller støvgener i væsentligt omfang ved nabobebyggelserne som følge af blanding af foder.

Ensilage: Leveres til anlægget ved udfodring.

Der forventes ikke støvafgivelse i væsentligt omfang til omgivelserne udenfor ejendommen ved normal drift.

Egenkontrol

Se management og BAT.

RESSOURCEFORBRUG OG AFFALD (B8)

Energiforbrug

	Nudrift	Ansøgt
El	55000 kWh/år	400000 kWh/år
Dieselolie	-	-
Fyringsolie	-	-
Træpiller	15t/år	15t/år
Træflis	-	-
Halm	-	-

Elforbruget i svinestalde går primært til ventilation, belysning og drift af teknisk udstyr.



Træpiller anvendes til opvarmning i stuehuset.

Opvarmning i staldene vil ske med varme fra gyllekølingen.

Markdriften håndteres fra anden ejendom, hvorfor der ikke er forbrug af diesel i nærværende ansøgning.

Energibesparende foranstaltninger

Når der i anlægget udskiftes lysarmaturer sikres det, at der i det omfang det er foreneligt med biologiske forhold, at der vælges mellem de mest energibesparende systemer. F.eks. LED-belysning. I nye stalde opsættes LED-belysning

Ved renovering af ventilationsanlæg, når det bliver påkrævet, vælges anlæg med det mest energi-økonomiske udstyr. I nye stalde opsættes ventilationsudstyr med lavest mulige energiforbrug

Vandforbrug (anslået)

	<u>Nudrift (m³)</u>	<u>Ansøgt (m³)</u>
Drikkevand, stalde	2000	7800
Vaskevand, rengøring stald	100	1000
Personalerum/servicerum, stald	30	150
Vaskeplads	-	-
Bolig	170	170
Markbrug	-	-
I alt	<u>2300</u>	<u>9120</u>

Vandbesparende foranstaltninger

Den væsentligste andel af vandforbruget er drikkevand til dyrene, som der ikke kan spares på, da dyrenes vandbehov skal dækkes. Specielt for kvæg ses variation i drikkevandsforbruget afhængig af foderets indhold af vand.

Vandspild kan på forskellig vis begrænses ved at drikkenipler er placeret over krybberne, hvorved vandspild direkte til gyllekummen begrænses. Før staldrengøring anvendes iblødsætning, som begrænser vandforbruget til selve rengøringsarbejdet. Ved optimering af foderet, så næringsstofferne er velafbalancerede, kan ekstra vandforbrug til udskillelse af affaldsstoffer begrænses.



Spildevand

	<u>Nudrift (m³)</u>	<u>Ansøgt (m³)</u>
Vaskevand, rengøring stald	100	1000
Vaskeplads	-	-
Personalerum/servicerum	30	150
Bolig	170	170
I alt	<u>300</u>	<u>1320</u>

Spildevand tilført gylletanke

	<u>Nudrift (m³)</u>	<u>Ansøgt (m³)</u>
Vaskevand, rengøring stald	100	1000
Vaskeplads	-	-
I alt	<u>100</u>	<u>1000</u>

Spildevandsafledning

Husholdningsspildevand og sanitært spildevand fra bolig afledes til offentlig kloak jf. BBR

Der etableres ved ny stald mekanisk rensning med nedsivning.

Tagvand siver i jorden.

Døde dyr

Bortskaffelse: Autoriseret destruktionsanstalt (DAKA) jf. gældende lovgivning:

Udlevering: Mindre dyr i container.

Større dyr under kadaverkappe.

Veterinært affald

Omfatter medicinrester og medicinsk udstyr i form af brugte skalpeller, sprøjter og kanyler.

I landbruget anvender brugeren ikke medicinske præparater, og der opstår ikke vævsaffald, som ved udslip kan udgøre en særlig risiko for det omgivende miljø. I tilfælde af, at der skal anvendes særlige



medicinske præparater til særlige behandlinger, som ved sin virkemåde kan udgøre en risiko for det omgivende miljø eller de personer, der håndterer præparatet, foretages behandlingerne af en dyrlæge, som også er ansvarlig for håndteringen af eventuelt affald.

Brugte kanyler, skalpeller og sprøjter vurderes ikke at udgøre en generel miljøtrussel, men skal af arbejdsmiljømæssige årsager, for at undgå skader på medarbejdere, dyr og andre, der håndterer affaldet, håndteres forsvarligt. Opsamling sker derfor i egnede plastbeholdere, som bortskaffes gennem kommunalt godkendte/anviste ordninger.

Mængden af medicinrester vil være små, idet alt indkøbt medicin normalt vil blive anvendt til behandling. Eventuelle rester bortskaffes via apoteket eller andre godkendte ordninger.

Ufarligt emballageaffald

De væsentligste mængder foder leveres i løs vægt uden emballage, men enkelte specialprodukter leveres som sækkevarer/storsække eller i plastdunke. Såsæd til markbruget leveres som sækkevarer eller i storsække. Emballageaffald fra medicinpakninger forefindes kun i begrænsede mængder.

Derud over forekommer emballage fra rengørings- og desinfektionsmidler. Afdækningsplast fra ensilage og/eller halm forekommer kun i begrænsede mængder på svinebrug. Der forekommer ikke plast fra kvægbruget, da ensilagestakke etableres på anden ejendom.

I det omfang ufarligt emballageaffald kan bortskaffes med dagrenovationen, bortskaffes det af den vej. Øvrigt affald bortskaffes i overensstemmelse med kommunens regulativer for affald.

I det omfang der bliver større mængder emballageaffald fra foderleverancer og leverancer af sædekorn og andre produkter til markbruget, samt plastdunke og afdækningsplast, bortskaffes de således gennem kommunalt godkendte/anviste ordninger.

Kemisk emballageaffald

Stammer hovedsagligt fra rengørings- og desinfektionsmidler. Der kan i begrænsede situationer forekomme affald fra vedligehold af anlægget. Bortskaffes gennem kommunalt godkendte/anviste ordninger.

Olie og kemikalieaffald

Serviceeftersyn og olieskift på traktorer og andre selvkørende maskiner sker normalt af faguddannet personale på landbrugsmaskinværksteder, som bortskaffer spildolie og andet i forbindelse med eftersynene. Den årlige mængde af spildolie på ejendommen er derfor begrænset. Opsamles og bortskaffes gennem olieleverandøren eller gennem kommunalt godkendte/anviste ordninger.



Andet kemikalieaffald i form af malingsrester og andre olieholdige produkter samt specialrengøringsmidler til rensning af maskiner vil normalt kun forekomme i begrænsede mængder. Bortskaffes gennem kommunalt godkendte/anviste ordninger.

Rengørings- og desinfektionsmidler anvendt til staldrengøringsarbejder er generelt hurtigt nedbrudte. Alle indkøbte mængder forventes anvendt, hvorved restmængder normalt ikke vil forekomme.

Sprøjtemiddelrester markbrug

Håndteres fra anden ejendom.

Affaldsmængder

<u>Affaldstype</u>	<u>EAK-koder</u>	<u>Fraktioner</u>	<u>Årlig mængde</u>	<u>Bortskaffelse</u>
Animalsk affald (Døde dyr)	02 01 02		Varierende Skøn: 20 T	DAKA
Emballage sædekorn, foderleverancer m.m.	02 01 099	50.04 52.07	Max 500 kg	Kommunal ordning
Emballage rengørings- og desinfektionsmidler	02 01 09	52.07	Max. 200 kg	Kommunal ordning
Emballage sprøjtemidler markbrug	02 01 08 02 01 09	50.04 51.00 52.07	-	Kommunal ordning
Overdækningsplast	02 01 04	52.07 (ej PVC)	Begrænset på svineejendom	Kommunal ordning
Spildolie	02 01 09	06.01 06.02 06.14	Max. 50 L i tromle/dunk	Olieleverandør eller kommunal ordning
Malingsrester	02 01 99	03.21 03.22	Begrænset	Kommunal ordning
Sprøjtemiddelrester	02 01 08 02 01 09		-	Kommunal ordning
Medicinrester	02 01 99	05.13	< 0,5 kg	Apotek
Medicinflasker	02 01 10	51.00 52.07	Ca. 200 kg	Kommunal ordning
Medicinsk udstyr	02 01 10	56.20	100 kg	Kommunal ordning



Andet brændbart Træ, bindegarn, emballage m.m.	02 01 10	62.00 52.07 (ej PVC) 50.04	500 kg	Kommunal ordning
Andet ikke brændbart affald f.eks. lysstofrør	02 01 99	23.00 79.00	< 100 kg	Kommunal ordning

MANAGEMENT OG BAT (B9/C2)

Egenkontrolprogrammer

Der udarbejdes årlige markplaner, sprøjteplaner og gødningsregnskaber med opgørelser om udspreddning af plantenæringsstoffer og sprøjtemidler. Der aflæses periodevist el- og vandforbrug. Der føres kontrol med forbrug af foder og hjælpestoffer gennem foderplanlægningen.

Flydelag/overdækning på gyllebeholdere kontrolleres og der føres logbog.

Uddannelse

Det sikres at personale er instrueret i de arbejdsrutiner der udføres i forbindelse med ejendommens drift. Ejer/driftsleder følger aktivt udviklingen af tiltag der på sigt kan sænke energiforbrug og miljøpåvirkninger.

BAT-krav ammoniak (N)

Det beregnede BAT krav mht. ammoniaktab er overholdt på ejendommen med en margin på 232 kg NH₃-N/år.

Samlet BAT beregning			
	Stalde	Lagre	Total
Samlet BAT krav (kg NH ₃ -N /år)	2885	686	3571
Faktisk emission (kg NH ₃ -N /år)	2857	482	3339
Forskel (kg NH ₃ -N /år)	-	-	232
Vejledende BAT Overholdt?	-	-	Ja



Staldsystemer

BAT er defineret i referencedokumentet for bedste tilgængelige teknikker der vedrører intensiv fjerkræ- og svineproduktion (BREF), i BAT-byggeblade/teknologiblade og via beregninger i ansøgningssystemet på www.husdyrgodkendelse.dk.

Følgende overvejelser er gjort mht. staldsystemer og -indretning på husdyrbruget:

Produktionen foregår i bestående staldanlæg for kvæg, hvor der ikke ændres på staldgulvet, der er sengebåse med spalter, spaltegulvsbokse og en afdeling med dybstrøelse. I den nye smågrisestald anvendes toklimastier med delvist fast gulv, der anses som BAT

Det forventes ikke, at staldgulvene i kvægafdelingen skal gennemgå en reovering indenfor tidsrammerne af en ny miljøgodkendelse. Der skal således ikke foretages ombygninger i anlægget, der umiddelbart muliggør installation af ammoniakreducerende teknologi på økonomisk acceptable vilkår, der er proportionale i forhold til den opnåelige reduktion af ammoniakudledning.

BAT-tiltag

Der etableres gyllekøling af hensyn til lugtreduktion.

Der er ved gyllekøling også en ammoniakreducerende effekt, som dog ikke er indregnet i ammoniakregnskabet, da BAT-krav overholdes uden tiltaget.

Fravalg af BAT på NH₃-N emission

- Gylleforsuring er fravalgt, da driftsomkostningerne er relativt store. Derudover, at der ikke kan stilles garanti mod korrosions- og syreskader eller at gældende arbejdsmiljølovgivning kan overholdes.
- Luftvasker med syre
Luftrensning er fravalgt, da det vil være uforholdsmæssigt dyrt i drift

Opbevaring og udbringning af husdyrgødning og -gylle

Det er BAT at sikre tilstrækkelig opbevaringskapacitet og udbringning af gødning i henhold til Husdyrgødningsbekendtgørelsen. Opbevaringen af gylle skal ske i en stabil og tæt beholder, som jævnligt kontrolleres og sikres mod uheld. Flydelag, fast overdækning, samt omrøring umiddelbart inden udbringning sikrer, at ammoniakemissionen fra opbevaringslagre minimeres.

Følgende tiltag er gjort mht. gylleopbevaring og -udbringning på husdyrbruget:

- Der etableres flydelag på ikke-overdækkede gyllebeholdere.
- Den nye gyllebeholder er overdækket.
- Flydelag/overdækning kontrolleres jævnligt og der føres logbog.
- Pumpeudstyr drejes ind over gyllebeholderen, når udstyret ikke er i brug.
- Der anvendes sugeskran ved tømning af gylletanken.
- Gyllesystemets pumpeanlæg og gyllebeholdernes tilstand kontrolleres jævnligt.



- Lovpligtig 10-års tank-kontrol overholdes.
- Udbringningen af gylle foregår i overensstemmelse med Husdyrgødningsbekendtgørelsen
- Udbringning planlægges så der tages hensyn til naboer.
- Udbringning afpasses afgrødernes behov.
- Udbringning undgås på vandmættede marker og skrånende marker med hældning mod vandløb.

Management

BAT inden for management/godt landmandskab er i BREF (referencedokument for bedste tilgængelige teknikker, der vedrører intensiv fjerkræ- og svineproduktion) defineret på en række områder. Det drejer sig bl.a. om områder som træning og uddannelse af medarbejdere, registrering af vand- og energiforbrug, foderforbrug, affaldsproduktion, samt anvendelse af husdyrgødning og handelsgødning. Det er BAT at udarbejde gødningsplaner,

Følgende managementmæssige tiltag er gjort på husdyrbruget:

- Driftsansvarlige og ansatte deltager løbende i ERFA og/eller udviklingsmøder.
- Der føres regnskab med vand- og energiforbrug via årlige opgørelser fra leverandører.
- Der udarbejdes gødningsregnskab og redegøres for udbringning af handels- og husdyrgødning.
- Planer for håndtering af uheld og ulykker er beskrevet i husdyrbrugets "Beredskabsplan".
- Udstyr der anvendes på ejendommen i produktionen reparerer og vedligeholdes efter behov.
- Området omkring ejendommen holdes ryddeligt og rent.
- Området omkring siloer og foderanlæg rengøres jævnligt, for at undgå uhygiejniske forhold.
- Udbringning af gylle foregår primært i dagtimerne og ikke på søn- og helligdage.

Fodring

Det er BAT, at sikre effektiv fodring gennem foderets sammensætning og løbende foderkontroller, således at fodringen stemmer overens med dyrenes behov. Derudover er sundhedsstyring vigtig for en effektiv produktion med lavest muligt forbrug af foder- og hjælpestoffer. Det er bl.a. BAT at reducere indhold af protein (N) og fosfor i foderet.

Følgende fodringsmæssige tiltag er gjort på husdyrbruget:

- Foder optimeres i overensstemmelse med nyeste viden om optimeret næringsstofindhold.
- Proteinindholdet i foderet begrænses gennem brug af syntetiske aminosyrer i foderet.
- Fosforindholdet i foderet reduceres ved brug af fytase i foderet.
- Anerkendte regler for smittebeskyttelse og sundhedsstyring følges.

Vand og energiforbrug

Det er BAT at registre og minimere vandforbrug. Vandforbruget kan f.eks. minimeres ved opsporing og reparation af lækager, ved rengøring med højtryksrensere og ved vedligeholdelse af installationer.

Følgende tiltag er gjort for at mindske vandforbruget på husdyrbruget:

- Vandinstallationerne kontrolleres dagligt.



- Småreparationer udføres med det samme eller der tilkaldes service.
- Drikkenipler er monteret over fodertrug eller der anvendes drikkekopper.
- Drikkeventiler er af vandbesparende type.
- Drikkeventiler kontrolleres jævnligt og udskiftes, hvis de er defekte.
- Vandsystemet er et lukket system, der gør det muligt konstant at holde et lavt vandtryk.
- Ved vask af stalde anvendes iblødsætning via overbrusningsanlæg.
- Der vaskes med højtryksrensere.

Det er ligeledes BAT at registre og minimere energiforbrug. Energiforbruget kan minimeres gennem løbende energitjek, installation af energibesparende belysning og justering og vedligeholdelse af ventilationsanlæg.

Følgende tiltag er gjort for at mindske energiforbruget på husdyrbruget:

- I svineproduktionen og markdriften er der indført energibesparende teknologier.
- Besparende teknologier indføres ved renovering og reparation af anlægget.
- Kornblæser (el) og brændsel til nedtørring anvendes kun i nødvendigt omfang.
- Ventilationsanlæg i svinestaldene er frekvensstyrede efter lufttemperatur og -fugtighed.
- Ventilationsanlæg er tilkoblet alarmanlæg, der viderestiller til driftsansvarlige.
- U hensigtsmæssig drift korrigeres umiddelbart.
- Ventilationskanaler rengøres efter behov, som minimum ved holdskifte.

Husdyrbrugets ophør

Ved ophør af produktion på ejendommen, tømmes produktionsanlæg for dyr og gødning og anlægget vaskes og desinficeres.

Følgende tiltag planlægges ved husdyrbrugets eventuelle ophør:

- Stalde, gyllekanaler og opbevaringsanlæg tømmes og rengøres.
- Husdyrgødningen bortskaffes efter gældende regler.
- Gyllebeholdere rengøres og sløjfes.
- Foderbeholdere og -anlæg tømmes.
- Restkemikalier, olieaffald, medicinaffald mv. bortskaffes efter gældende regler.
- Tilsynsmyndigheden orienteres om husdyrbrugets ophør.

Biaktiviteter (særlige installationer m.m.)

Der er opsat elproducerende vindmøller på ejendommen



7 Thisted Kommunes behandling af ansøgers oplysninger

Oplysninger om husdyrbruget og det ansøgte

Ansøger har indsendt en ansøgning via www.husdyrgodkendelse.dk, samt andre relevante oplysninger, som krævet i forbindelse med en § 16 b miljøansøgning, i henhold til Husdyrgodkendelsesbekendtgørelsen.

Thisted Kommune har konstateret, at de relevante oplysninger er afgivet i ansøgningsmaterialet, jævnfør husdyrgodkendelsesbekendtgørelsens bilag 1 A og 1 B.

Ansøgers beskrivelse af husdyrbrugets forhold er indsat i tilladelsens afsnit 6. Det vurderes, at beskrivelserne redegør for det ansøgte projekts påvirkning på miljø, landskab, natur, arter og mennesker.

Nedenfor ses en gennemgang af oplysningerne fra afsnit 6, Ansøgers oplysninger, i henhold til husdyrgodkendelsesbekendtgørelsens bilag 1 B, punkt 1-10.

Indretning og drift af anlæg m.m.

Placering af medregnede produktions- og gødningsoverfladearealer fremgår af bygningsoversigt (bilag 1), og opmåling af produktionsarealerne i staldbygningerne fremgår af plantegning (bilag 2).

Thisted Kommune vurderer, at ansøger har givet en fyldestgørende beskrivelse af indretning og drift af anlæg m.v.

Anlægsarbejder, bygningsændringer m.m.

Thisted Kommune vurderer, at ansøger har givet en fyldestgørende beskrivelse af anlægsarbejder, bygningsændringer m.v.

Forhold til andre husdyrbrug

Thisted Kommune vurderer, at ansøger har givet en fyldestgørende beskrivelse af forhold til andre husdyrbrug m.v.

Beliggenhed og omgivelser

Generelle afstandskrav

Thisted Kommune vurderer, at ansøger har angivet afstande til beboelser, byzone m.v. beskrevet i husdyrbruglovens §§ 6, 7 og 8 samt afstande til de nærmeste kategori 1-, 2- og 3- og § 3-naturområder korrekt.

Ud fra ansøgers oplysninger, kan Thisted Kommune konstatere, at de generelle afstandskrav ifølge husdyrbruglovens §§ 6, 7 og 8 er overholdt.



Vurdering af det ansøgte projekts påvirkning af naturområderne er foretaget i afsnittet "Ammoniakdeposition og bilag IV-arter".

Landskabs- og planmæssige forhold

Anlæggets lokalisering og bygningers placering i landskabet fremgår af Oversigtskort med ejendommens lokalisering og placering i landskabet (bilag 3).

Thisted kommune vurderer, at ansøger har redegjort og vurderet fyldestgørende for etableringen af den nye stald og gyllebeholder. Det vurderes, at de nye anlæg etableres i sammenhæng med eksisterende byggeri og er erhvervsmæssigt nødvendige, at den projekterede placering af anlæggene er den mest hensigtsmæssige, samt at deres etablering sker i overensstemmelse med kommuneplanens rammer.

Ammoniakemission

Thisted Kommune vurderer, at ansøger har givet en fyldestgørende beskrivelse af den stigning i ammoniakemission, som det ansøgte projekt medfører.

Thisted Kommune har efter aftale med ansøger vurderet ammoniakdeposition til naturområder samt påvirkningen af bilag IV-arter under afsnittet "Ammoniakdeposition og bilag IV-arter".

Lugtemission

Ansøger anvender gyllekøling som lugtreducerende teknologi i den nye toklimastald til smågrise. Thisted Kommune kan herefter konstatere, at geneafstanden til byzone, nærmeste samlede bebyggelse og nærmeste nabo er overholdt.

Der er ifølge kommunens tilgængelige oplysninger ikke kendskab til andre kilder, der kan bidrage til kumulativ effekt med det ansøgte projekt ved nabobeboelse, samlet bebyggelse og byzone.

Boligerne på ejendomme med landbrugspligt er ikke omfattet af det generelle beskyttelsesniveau. Det vil sige, at de ikke indgår i vurdering af, om der ligger enkeltboliger eller samlet bebyggelse inden for de beregnede geneafstande.

Andre emissioner og genepåvirkninger

Thisted Kommune vurderer, at ansøger har givet en fyldestgørende beskrivelse af andre emissioner og genepåvirkninger.

Støj

Thisted Kommune vurderer på baggrund af ansøgers beskrivelse samt vilkår fastsat i denne tilladelse, at ejendommens samlede støjbidrag, angivet som det ækvivalente, korrigerede støjniveau i dB(A) i punkter 1,5 m over terræn, målt eller beregnet ved nærmeste beboelses opholdsareal, ikke overskrider Miljøstyrelsens vejledende grænseværdier for støj, og den ansøgte drift af ejendomme kan ske uden væsentlig gene for omkringboende.



Lys

På baggrund af nedsat belysning i nattetimerne, afskærmende beplantning samt vilkår om udendørsbelysning og staldbelysning vurderes det, at lys i forbindelse med produktionsbygninger ikke vil være til væsentlig gene for omgivelserne.

Skadedyr og fluer

Ved at følge retningslinjer fra Aarhus Universitet Institut for Agro-økologi vedrørende effektiv flue- og skadedyrsbekæmpelse vurderes det, at ejendommens skadedyrsbekæmpelse er tilfredsstillende.

Støv

Det vurderes, at støvkilder ikke vil kunne påvirke nærmeste naboer i væsentligt grad.

Transport

Thisted Kommune vurderer, at transporter omkring anlægget ikke vil kunne påvirke nærmeste naboer i væsentlig grad.

Risikoelementer vedrørende miljøforhold

Thisted Kommune vurderer, at ansøger har givet en fyldestgørende beskrivelse af risici og håndtering forbundet med brand, gylleudslip, udslip af miljøskadelige stoffer, kemikalier, pesticider og sprøjteudstyr og oplag af olie og andre kemikalier.

Ressourceforbrug

Thisted Kommune vurderer, at ansøger har givet en fyldestgørende beskrivelse af energi- og vandforbruget samt håndtering af spildevand.

Affaldsproduktion

Husdyrbruget er omfattet af Affaldsbekendtgørelsen og Thisted Kommunes Affaldsregulativ for erhverv. Husdyrbruget oplyser, at reglerne efterleves.

Det vil sige, at:

- Dagrenovationslignende og forbrændingseget affald bortskaffes til forbrænding.
- Deponeringseget affald skal frasorteres og opbevares, så vindflugt undgås.
- PVC-affald frasorteres og bortskaffes korrekt
- Klinisk risikoaffald som kanyler, medicinflasker og lignende opbevares forsvarligt i egnet emballage.

Beskyttelse af jord, grundvand og overfladevand:

- Farligt affald opbevares, så det ikke kan løbe til jord, grundvand eller overfladevand og beskyttet mod vejrlig. Tanke er sikret mod påkørsel.
- Eksisterende tanke er reguleret af olietanksbekendtgørelsen. Nye tanke og/eller sløjfning af tanke skal anmeldes til Thisted Kommune.



Thisted Kommune vurderer, at ansøger har givet en fyldestgørende beskrivelse af håndtering af døde dyr, veterinært affald, ufarligt emballageaffald, kemisk emballageaffald, olie- og kemikalieaffald og sprøjtemiddelrester til markbrug samt har givet en fyldestgørende beskrivelse af affaldsmængder.

Valg af BAT

Husdyrbruget overholder det beregnede BAT-krav med en margin på 232 kg NH₃-N pr. år og anvender fast overdækning af den nye gyllebeholder til reduktion af ammoniakemissionen. Husdyrbruget anvender desuden gyllekøling som teknologi til lugtreduktion, hvilket også medfører en vis reduktion af ammoniakemissionen.

Thisted Kommune vurderer samlet ud fra ansøgers beskrivelser og de stillede vilkår, at husdyrbruget lever op til BAT inden for management og egenkontrol, staldsystemer, gødningshåndtering, fodring og sundhedsstyring.

Grænseoverskridende virkninger

Der er ingen grænseoverskridende virkninger, da anlæggene er beliggende langt fra landegrænserne.



8 Ammoniakdeposition og bilag IV-arter

Beskyttelsesniveau for ammoniakemission

Nærmeste kategori 1-natur, som omfatter ammoniakfølsomme naturtyper inden for Natura 2000-områder, jf. husdyrbruglovens § 7, er et surt overdrev beliggende cirka 4,5 kilometer nordvest for anlægget.

Der er foretaget en ammoniakdepositionsberregning på området, som viser, at totaldepositionen er på 0,0 kg NH₃-N pr. år.

Der er ikke vurderet på kumulation, da det mest skærpede beskyttelsesniveau for kategori 1-natur er overholdt (0,2 kg NH₃-N pr. år), det vil sige beskyttelsesniveauet, hvor der er kumulation med 2 eller flere husdyrbrug.

Det vurderes på den baggrund, at området ikke vil blive negativt påvirket af projektet på Klitmøllervej 10, 7700 Thisted.

Nærmeste kategori 2-natur, som omfatter ammoniakfølsomme naturtyper uden for Natura 2000-områder, jf. husdyrgodkendelsesbekendtgørelsens § 7, er et overdrev beliggende cirka 753 meter sydvest for ejendommen.

Der er foretaget en ammoniakdepositionsberregning på dette område, som viser, at totaldepositionen fra husdyrbruget er på 0,1 kg NH₃-N/ha/år. Beskyttelsesniveauet for kategori 2-natur er 1,0 kg NH₃-N pr. år. Det vurderes derfor, at området ikke vil blive negativt påvirket af projektet på Klitmøllervej 10.

Nærmeste kategori 3-natur er en hede beliggende cirka 676 meter vest for ejendommen. Kategori 3-natur omfatter øvrige ammoniakfølsomme naturtyper, som ikke er omfattet af kategori 1 eller 2. Det er heder, moser og overdrev omfattet af naturbeskyttelseslovens § 3, samt ammoniakfølsomme skove.

Ved godkendelse og tilladelse til etablering, udvidelse eller ændring af husdyrbrug vurderer kommunen, om der skal stilles krav til den maksimale merdeposition af ammoniak fra husdyrbruget til kategori 3-natur. Kravet kan dog ikke være under 1,0 kg NH₃-N pr. år.

Der er foretaget en ammoniakdepositionsberregning på området, som viser, at merdepositionen er på 0,1 kg NH₃-N pr. år. Det vurderes derfor, at området ikke vil blive negativt påvirket af projektet på Klitmøllervej 10, 7700 Thisted.

Øvrig § 3-beskyttet natur vurderes ikke mere ammoniakfølsom. Kommunen skal dog stadig påse, at der ikke sker tilstandsændringer i ikke-ammoniakfølsom, § 3-beskyttet natur. Kommunen foretager konkret vurdering af beskyttelsesniveauet for de enkelte, ikke-ammoniakfølsomme § 3-beskyttede naturområder. Vurderingsgrundlaget for disse områder kan dog aldrig være mere skærpede, end vurderingsgrundlaget for kategori 3-natur, hvor individuel vurdering først foretages, når merdepositionen til naturområdet er på 1,0 kg NH₃-N pr. år eller mere.

Nærmeste område med ikke-ammoniakfølsom, §3-beskyttet natur er en eng beliggende cirka 99 meter syd for anlægget. Engen modtager en merdeposition på 0,6 kg NH₃-N pr. år. Det vurderes derfor, at der ikke skal vurderes yderligere på engen.



Ammoniakdeposition på Natura 2000-områder

Nærmeste Natura 2000-område er Habitatområde nr. 24: Hanstholm Reservatet, Nors Sø og Vandet Sø er beliggende cirka 3,7 kilometer nord for anlægget.

Ammoniakemissionen fra Klitmøllervej 10 vurderes ikke at medføre en risiko for en væsentlig påvirkning af de beskyttede naturtyper indenfor Natura 2000-områderne, jævnfør ovenstående gennemgang af naturområder i nærheden af ejendommen, og dermed heller ikke for de arter, der danner udpegningsgrundlag for områderne.

Det vurderes på baggrund heraf, at det ansøgte projekt **isoleret set** ikke via ammoniakfordampning kan få negativ indvirkning på arterne og naturtyperne, som Natura 2000-områderne er udpeget for at beskytte.

Det vurderes desuden, at det ansøgte projekt, **i kumulation med andre projekter**, ikke vil få negativ virkning på udpegningsgrundlaget for Natura 2000-områderne som følge af ammoniakemission, jf. ovenstående gennemgang af naturområder i nærheden af ejendommen.

Det konkluderes på baggrund af ovenstående, at det ikke i henhold til habitatbekendtgørelsen er nødvendigt at foretage en miljøkonsekvensvurdering i forhold til ammoniakpåvirkning af internationale naturbeskyttelsesområder som følge af ammoniakfordampning fra anlægget.

Bilag IV-arter

Bilag IV i EU's habitatdirektiv indeholder en liste over udvalgte dyre- og plantearter, som medlemslandene er forpligtet til generelt at beskytte, uanset om de forekommer inden for eller uden for beskyttelsesområderne. For at beskytte bilag IV-arter må disse yngle- og rasteområder ikke beskadiges eller ødelægges. Derfor skal land- og skovbrug tilrettelægges deres aktiviteter, således levevilkårene for arterne ikke forringes. Det er lodsejerens eget ansvar ikke at beskadige eller ødelægge bilag IV-arternes yngle- eller rasteområder, også selvom myndighederne ikke har oplyst om konkrete forekomster af bilag IV-arter i området.

Dyr og planter omfattet af bilag IV kan have levested, fødesøgningsområde eller sporadisk opholdssted på eller omkring bedriften og bedriftens arealer. På baggrund af Faglig Rapport nr. 635, 2007 "Håndbog om dyrearter på habitatdirektivets bilag IV" fra Danmarks Miljøundersøgelser, samt Videnskabelig Rapport nr. 50, 2013 "Overvågning af arter 2004-2011" fra Nationalt Center for Miljø og Energi, vurderes det at følgende bilag IV-arter kan have levested, fødesøgningsområde eller sporadisk opholdssted på eller omkring bedriften og udbringningsarealerne:



Dyr:	Planter:
Damflagermus	Liden najade
Dværgflagermus	
Troldflagermus	
Langøret flagermus	
Vandflagermus	
Birkemus	
Markfirben	
Odde	
Spidssnudet frø	
Stor vandsalamander	
Strandtudse	
Ulv	

Damflagermus, Odde, Stor vandsalamander og Liden Najade er en del af udpegningsgrundlaget for EF-habitatområde nr. 24.

- **Flagermus** - Flagermus kan om sommeren opholde sig i hulheder og sprækker i træer, fugle- eller flagermuskasser eller i bygninger. Flagermus søger typisk føde over søer og åer, i lysåben løvskov, over marker og skove, i skovkanter, lysninger eller levende hegn, hvor en god vandkvalitet er vigtig.
- **Vandflagermus** - jager typisk insekter ved vandflader af større søer, åer, fjorde og tagrørsbevoksninger, hvor en god vandkvalitet er vigtig.
- **Birkemus** - forekommer i en stor variation af levesteder, hvoraf de vigtigste synes at være fugtige områder i forbindelse med vandløb eller fjorde samt tilstødende tørre arealer.
- **Grøn mosaikguldmed** - ses ofte i vandhuller, damme, moser, kanaler og lignende med bestande af planten krebsklo. Voksne individer strejfer og kan forekomme i skovlysninger, skovbryn og lignende steder, indtil de fra juni og frem vender tilbage til ynglevandhullerne som kønsmodne.
- **Odde** - forekommer ved vandløb og søer og lever i tilknytning til vådområder.
- **Markfirben** - lever spredt i landskabet på åbne, varme, solrige lokaliteter som jernbane- og vejskrånninger, sten- og jorddiger, heder, overdrev, grusgrave, strandenge, kystskrænter og sandede bakkeområder.
- **Stor vandsalamander** og **spidssnudet frø** - er begge arter, der er knyttet til våde habitater som eksempelvis klitlavninger, moser, enge, søer og vandhuller.
- **Strandtudse** - lever primært i tilknytning til klithederne og strandengene, hvor de typisk yngler i temporære, lysåbne vandsamlinger.
- **Ulv** - opholder sig oftest i mere upåvirkede områder såsom større skov- eller hedearealer.
- **Liden Najade** - undervandsplante, der vokser i næringsfattige søer med kalk- eller sandholdig bund.

Ud fra kommunens tilgængelige oplysninger, er der umiddelbart ikke observeret arter omfattet af bilag IV eller andre sjældne arter indenfor cirka 1,3 kilometer fra staldanlæggene.

Eftersom det vurderes, at ammoniakemissionen fra Klitmøllervej 10 ikke vil medføre tilstandsændringer af omkringliggende naturområder, vurderes det, at den ansøgte udvidelse ikke indebærer risiko for



negativ påvirkning af Bilag IV-arter. Ligeledes vurderes den eksisterende drift ikke at indebære negativ påvirkning af Bilag IV-arternes levesteder.

Thisted Kommune vurderer sammenfattende, at husdyrbrugets produktionstilpasning ikke vil have en væsentlig effekt på potentielle eller eksisterende leve-, raste- eller yngleområder for nogen af de listede Bilag IV-arter, samt at den økologiske funktionalitet for arterne bevares på minimum samme niveau.



9 Offentliggørelse

Nabo-/partshøring

Kommunens forslag til miljøtilladelsen har været sendt i to ugers høring hos ansøger og ansøgers konsulent.

Udkast til tilladelsen er efterfølgende sendt i to ugers høring hos nedenstående naboer og berørte parter samt personer, der har anmodet om at modtage udkastet. Høringsberettigede naboer er fundet ud fra en beregning af lugtkonsekvensradius fra ejendommen. Konsekvensradius er beregnet til 851 meter. Følgende er hørt:

- Thomas Kristoffersen (ejer og ansøger)
- Jørgen Røhrmann, LandboThy (ansøgers konsulent)
- Ejere og beboere inden for en radius af 860 meter fra det ansøgte anlæg.
- Matrikulære naboer til anlægget
- marie@museumthy.dk – Museum Thy

Indkomne høringssvar

Der er i høringsperioden indkommet høringssvar omkring overdækning af gyllebeholder, samt beplantning omkring det nye byggeri.

Høringssvarene har givet anledning til at der er stillet vilkår om slørende beplantning nord for den ansøgte svinestald.

Offentliggørelse

Følgende har fået meddelelse om udarbejdelse af tilladelsen:

- Thomas Kristoffersen (ejer og ansøger)
- Jørgen Røhrmann, LandboThy (ansøgers konsulent)
- Personer, der har en individuel, væsentlig interesse i sagens udfald
- Dnthy-sager@dn.dk - Danmarks Naturfredningsforening samt lokale afdeling
- husdyr@ecocouncil.dk – Det Økologiske Råd
- natur@dof.dk – Dansk Ornitologisk Forening
- thisted@dof.dk – DOF Nordvestjylland
- fr@friluftsraadet.dk – Friluftsrådet
- marie@museumthy.dk – Museum Thy

Annoncering

Godkendelsen offentliggøres den 27. juni 2019 på Thisted Kommunes hjemmeside, www.thisted.dk. Senest fire måneder efter afgørelsen er truffet vil godkendelsen blive gjort offentlig tilgængelig på Miljøstyrelsens hjemmeside for Digital MiljøAdministration www.dma.mst.dk.



10 Klagevejledning

Denne afgørelse er truffet efter Husdyrbruglovens § 16 b, og kan ifølge lovens § 76 påklages til Miljø- og Fødevareklagenævnet.

Hvis du ønsker at klage over afgørelsen, kan du klage til Miljø- og Fødevareklagenævnet. Du skal klage via Klageportalen, som du finder via linket <https://kpo.naevneneshus.dk>, hvor du logger på med NEM-ID. Klagen sendes gennem Klageportalen til den myndighed, der har truffet afgørelsen.

Miljø- og Fødevareklagenævnet skal som udgangspunkt afvise en klage, der kommer uden om Klageportalen, hvis der ikke er særlige grunde til det. Hvis du ønsker at blive fritaget for at bruge Klageportalen, skal du sende en begrundet anmodning til Thisted Kommune. Kommunen videresender herefter anmodningen til Miljø- og Fødevareklagenævnet, som træffer afgørelse om, hvorvidt din anmodning kan imødekommes.

Klagefristen udløber 4 uger efter, at afgørelsen er meddelt. Hvis afgørelsen er offentligt annonceret, regnes klagefristen dog altid fra dette tidspunkt. Hvis klagefristen udløber en lørdag eller helligdag, forlænges fristen til den følgende hverdag.

Klagefristen udløber den 25. juli 2019.

En klage er indgivet, når den er tilgængelig for Thisted Kommune i Klageportalen. Når du klager, skal du betale et gebyr. Gebyrets størrelse differentieres, alt efter om klager er en borger eller en virksomhed/organisation. Gebyrsatsen er fra 1. februar 2017 på 900 kr for privatpersoner, mens virksomheder og organisationer skal betale et gebyr på 1.800 kr. Du betaler gebyret med betalingskort i Klageportalen. Gebyret tilbagebetales, hvis du får helt eller delvist medhold i klagen.

Klageberettigede er ansøger, grundejer, myndigheder samt landsdækkende eller lokale organisationer med klageret efter loven, samt enhver med en væsentlig, individuel interesse i sagens udfald.

En klage over afgørelsen har jf. Husdyrbruglovens § 81 stk. 1 ikke opsættende virkning, med mindre Miljø- og Fødevareklagenævnet bestemmer andet. Bestemmelsen indebærer ingen begrænsninger i klagenævnets adgang til at ændre eller ophæve afgørelsen, jf. Husdyrbruglovens § 81, stk. 2. Hvis ansøger igangsætter projektet, før klagesagen er afgjort, sker det således for eget ansvar.

Hvis afgørelsen ønskes indbragt for domstolene, skal dette ifølge Husdyrbruglovens § 90 ske inden 6 måneder fra afgørelsens meddelelse.



11 Retsbeskyttelse

Miljøtilladelsen er gældende fra tidspunktet for offentliggørelse af den endelige miljøtilladelse.

Miljøtilladelsen bliver ikke omfattet af reglerne for revurdering efter Husdyrbrugloven.

Miljøtilladelsen medfører, at husdyrbruget bliver omfattet af Husdyrbrugslovens kontinuitetsbestemmelser.



Bilag

Bilag 1. Bygningsoversigt med staldnavne

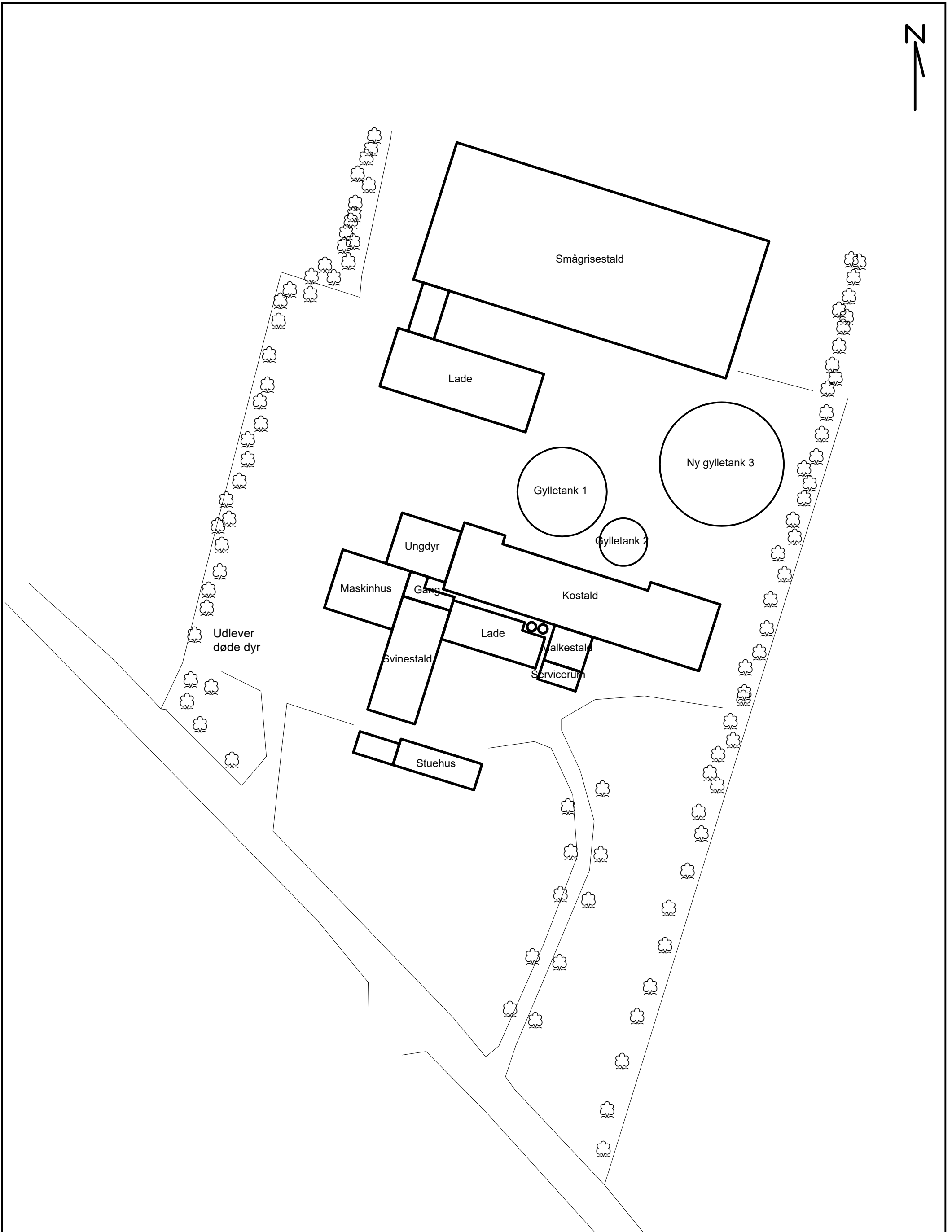
Bilag 2. Plantegning med opmålte produktionsarealer

Bilag 3. Oversigtskort med ejendommens lokalisering og placering i landskabet

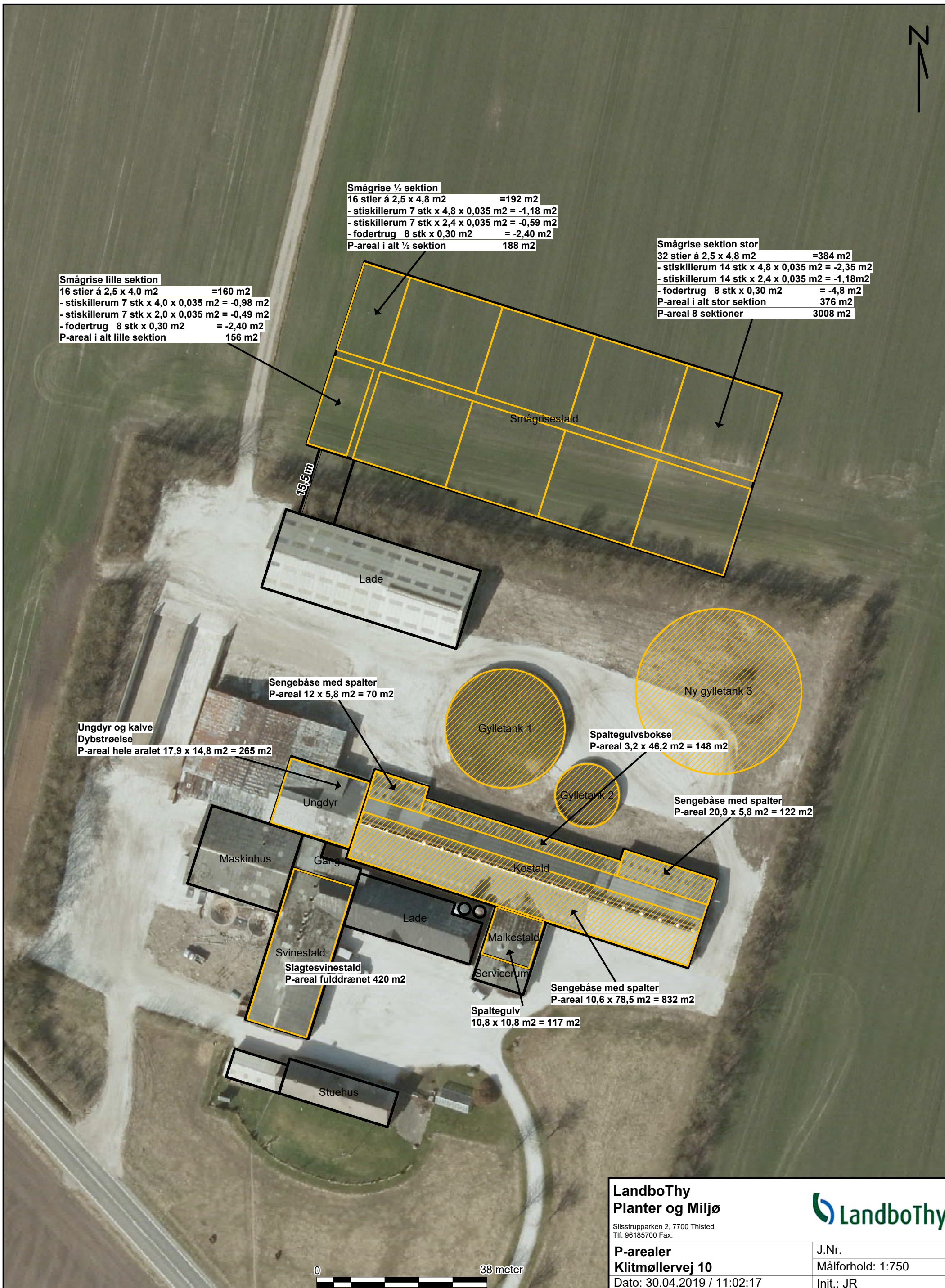
Bilag 4. Kapacitetsberegning

Bilag 5a: Oversigt - luftfoto

Bilag 5b: Oversigt - vejkort



Oversigt	J.Nr.
Klitmøllervej 10	Målforhold: 1:1000
Dato: 27.05.2019 / 08:31:23	Init.: JR



Smågrise lille sektion
 16 stier á 2,5 x 4,0 m² = 160 m²
 - stiskillerum 7 stk x 4,0 x 0,035 m² = -0,98 m²
 - stiskillerum 7 stk x 2,0 x 0,035 m² = -0,49 m²
 - fodertrug 8 stk x 0,30 m² = -2,40 m²
 P-areal i alt lille sektion 156 m²

Smågrise ½ sektion
 16 stier á 2,5 x 4,8 m² = 192 m²
 - stiskillerum 7 stk x 4,8 x 0,035 m² = -1,18 m²
 - stiskillerum 7 stk x 2,4 x 0,035 m² = -0,59 m²
 - fodertrug 8 stk x 0,30 m² = -2,40 m²
 P-areal i alt ½ sektion 188 m²

Smågrise sektion stor
 32 stier á 2,5 x 4,8 m² = 384 m²
 - stiskillerum 14 stk x 4,8 x 0,035 m² = -2,35 m²
 - stiskillerum 14 stk x 2,4 x 0,035 m² = -1,18 m²
 - fodertrug 8 stk x 0,30 m² = -4,8 m²
 P-areal i alt stor sektion 376 m²
 P-areal 8 sektioner 3008 m²

Ungdyr og kalve Dybstrøelse
 P-areal hele arealet 17,9 x 14,8 m² = 265 m²

Sengebåse med spalter
 P-areal 12 x 5,8 m² = 70 m²

Spaltegulvsbokse
 P-areal 3,2 x 46,2 m² = 148 m²

Sengebåse med spalter
 P-areal 20,9 x 5,8 m² = 122 m²

Slagtesvinestald
 P-areal fulldrænet 420 m²

Sengebåse med spalter
 P-areal 10,6 x 78,5 m² = 832 m²

Spaltegulv
 10,8 x 10,8 m² = 117 m²

LandboThy
Planter og Miljø

Silsstrupparken 2, 7700 Thisted
 Tlf. 96185700 Fax.

P-arealer
Klitmøllervej 10

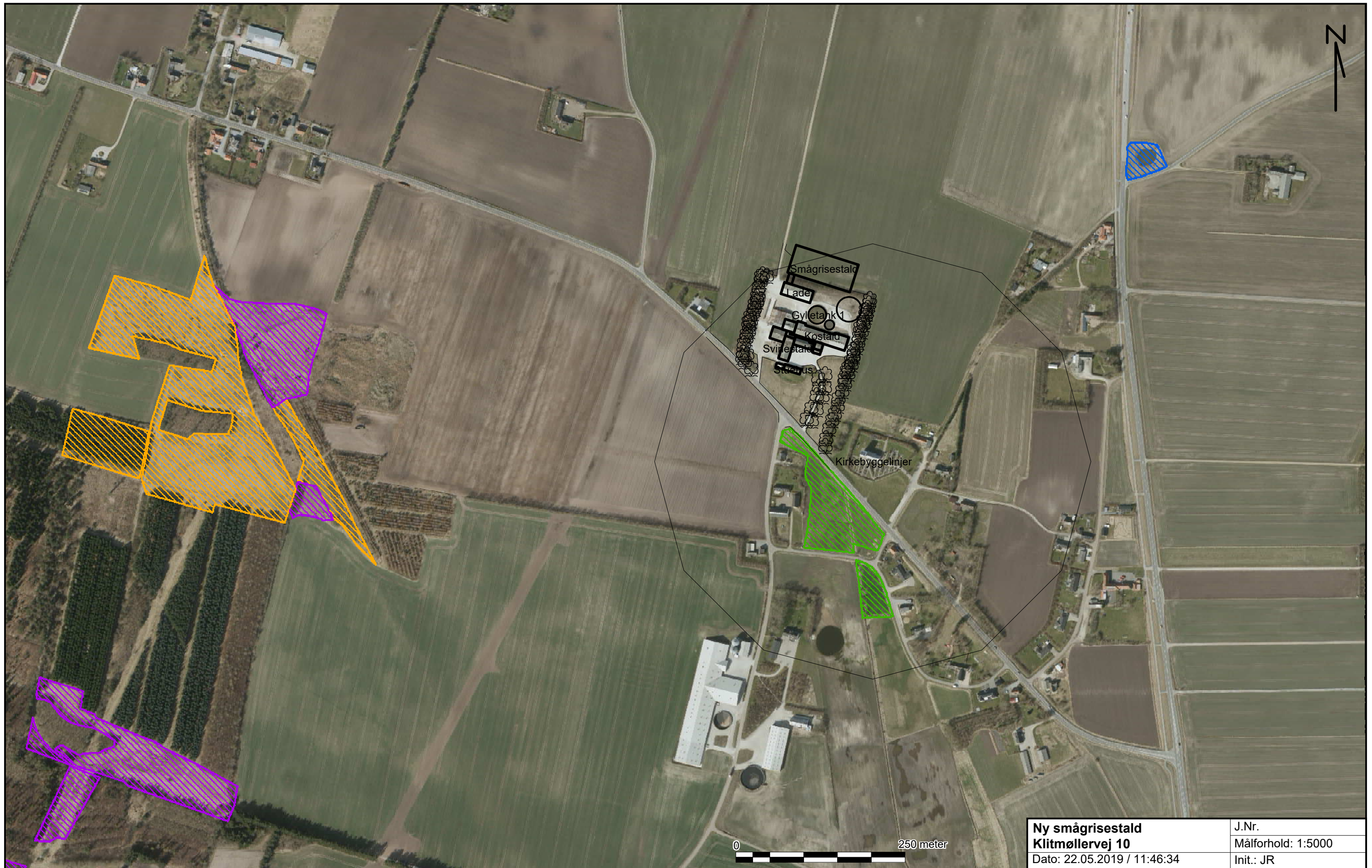
Dato: 30.04.2019 / 11:02:17



J.Nr.
 Målforhold: 1:750
 Init.: JR



Bilag 3. Oversigtskort med ejendommens lokalisering og placering i landskabet



Kapacitetsbehov gylle

Tankkapacitet

Der etableres en ny gylletank med en indvendig væghøjde på 5 m med en kapacitet på 5000 m³
Tankkapaciteten vil derefter være

Tank 1	2175 m ³
Tank 2	615 m ³
Ny tank 3	<u>5000 m³</u>
Kapacitet gylletanke i alt	7790 m ³

Gyllekapacitet kvægstald 800 m³

Gyllekapaciteten i Tank 2 og kapaciteten i kvægstaldens gyllekummer (i alt ca. 1400 m³) anvendes til de opstaldede kreaturer.

Fra produktionen af smågrise i den nye smågrisestald forventes en gyllemængde inkl. vaskevand på ca. 8000 m³.

Kapaciteten bliver herved $7200/8000 \times 12$ mdr. = 10,8 mdr., hvorved mindstekravet på 9 måneder overholdes.



Ingen

1km

