

## § 16a Miljøgodkendelse

Lovbek. nr. 256 af 21/3 2017 om husdyrbrug og anvendelse af gødning m.v.

Kirstinesminde  
Holmsøvej 96, 9690 Fjerritslev

Tilladelsesdato / offentliggørelse: d. 30-11-2022



JAMMERBUGT  
KOMMUNE

## Indholdsfortegnelse

Ejer og driftsforhold .....	3
Miljøgodkendelsen omfatter .....	3
Miljøgodkendelse efter Husdyrloven .....	4
VILKÅR.....	4
Beskrivelse og miljøteknisk vurdering af husdyrbruget .....	8
Lokalisering, landskab og byggeri .....	8
Indretning og drift.....	9
Natur.....	11
Gener .....	14
Lugt.....	14
Støj og støv .....	15
Fluer og skadedyr .....	15
Transport .....	16
Affald samt jord, grundvand og overfladevand .....	16
Bedst Anvendelig Teknik (BAT).....	16
Andre tilladelser.....	17
Retsbeskyttelse .....	17
Tidligere tilladelser.....	17
Husdyrbrugets ophør.....	17
Offentlighed og høring.....	17
Klage- og søgsmålvejledning .....	19

Bilag 1 - Placering og beskrivelse af produktionsarealer

Bilag 2 - Miljøkonsekvensvurdering – udarbejdet af LandboNord

Bilag 3 - Oplysninger om transport

## Ejer og driftsforhold

Dato: **30-11-2022**  
Virksomhedens navn: Kirstinesminde  
CVR nr.: 30972619  
Matr. nr.. og Ejerlav: 9d – Holmsø By, Haverslev  
Adresse: Holmsøvej 96, 9690 Fjerritslev  
Virksomheds ejer: Maren Kirstine og Jesper Jensen  
Ansøger: Maren Kirstine og Jesper Jensen  
Ansøgningsskema nr.: 232768 Version nr.: 3  
Tilsynsmyndighed: Jammerbugt Kommune  
Udarbejdet af: Tue Schmidt Ingvorsen

## Miljøgodkendelsen omfatter

### Produktionsareal:

Der godkendes produktionsarealer på i alt 3.653 m<sup>2</sup>. Disse omfatter sengestald med spalter (kanal, bagskul eller ringkanal), fast drænet gulv (skraber og ajlefløb) samt dybstrøelse.

### Husdyrtype:

Godkendelsen omfatter primært en produktion med malkekøer, kvier og stude samt to mindre arealer med kalve og en flex-gruppe alle kvæg.

### Byggeri:

Udvidelsen sker på adressen Holmsøvej 96, 9690 Fjerritslev. Den nuværende foderlade indrettes med hhv. dybstrøelsesareal (291 m<sup>2</sup>) og fast drænet gulv med skraber og ajlefløb (291 m<sup>2</sup>). Dele af produktionsarealet i den oprindelige kostald ændres fra sengestald med spalter til dybstrøelse (268 m<sup>2</sup>). Derudover lukkes plansiloerne af mod vest og forlænges med ca. 270 m<sup>2</sup>.

Ansøger har ansøgt Jammerbugt kommune om en miljøgodkendelse efter husdyrlovens § 16a. Sagen er indsendt den 10. februar 2022 gennem det digitale ansøgningssystem [www.husdyrgodkendelse.dk](http://www.husdyrgodkendelse.dk), skema nr. 232768 og supplerende miljøkonsekvensrapport. Beregninger af anlæggets miljøpåvirkninger er foretaget i [husdyrgodkendelse.dk](http://husdyrgodkendelse.dk).

Der ansøges dermed om godkendelse af den eksisterende produktion og udvidelse efter reglerne om husdyrregulering efter stipladsmodellen (produktionsareal i stedet for antal dyreenheder).

Den ansøgte husdyrproduktion overholder husdyrbrugslovens beskyttelsesniveau for lugt, og Jammerbugt Kommune vurderer, at ændringen kan gennemføres uden væsentlige gener for naboerne. Produktionen overholder ligeledes husdyrbrugslovens beskyttelsesniveau for ammoniak, og vi vurderer, at driften af husdyrbruget ikke vil forringe naturens tilstand i området. Vi vurderer desuden, at kvægbrugets indretning og drift overholder kravet til BAT (bedste tilgængelig teknik) med hensyn til ammoniak. Vi vurderer samlet set, at det ansøgte husdyrbrug - med de vilkår, der er stillet - ikke vil have væsentlig virkning på miljøet, og at det kan drives på en måde, som er forenelig med hensynet til omgivelserne.

## Miljøgodkendelse efter Husdyrloven

På grundlag af de i sagen foreliggende oplysninger meddeler Jammerbugt Kommune hermed miljøgodkendelse til udvidelse og drift af ovennævnte landbrugsejendom med mere end 100 m<sup>2</sup> produktionsareal og ammoniakemission på mere end 3.500 kg N/år på nedenstående vilkår. Godkendelsen er meddelt i medfør af lov om husdyrbrug og anvendelse af gødning m.v. af husdyrbrug § 16a (lovbekendtgørelse nr. 256 af 21. marts 2017).

Virksomheden må ikke udvides eller ændres bygningsmæssigt eller driftsmæssigt på en sådan måde, at det indebærer forøget forurening, før udvidelse eller ændringen er godkendt af Jammerbugt Kommune.

## VILKÅR

1. Stalde og staldafsnit skal indrettes og anvendes som anført i følgende skema:

Staldnavn	Dyre- og staldsystem	Stald (m <sup>2</sup> )	Produktionsareal (m <sup>2</sup> )
Kostald	<b>A, B og C:</b> Malkekøer, kvier og stude; Sengestald med spalter.	2880	1358
	<b>D og E:</b> Malkekøer, kvier og stude; Dybstrøelse.		103
	<b>F og G:</b> Malkekøer, kvier og stude; Sengestald med fast drænet gulv.		813
Oprindelig kostald	<b>H og I:</b> Malkekøer, kvier og stude; Sengestald med spalter.	1055	248
	<b>I:</b> Malkekøer, kvier og stude; Dybstrøelse.		268
Oprindelig foderlade (NY STALD)	<b>J1:</b> Flexgruppe: Alle kvæg; Dybstrøelse.	1272	291
	<b>J2:</b> Malkekøer, kvier og stude. Fast drænet gulv med skraber og ajlefløb.		291
Kalvehytter	<b>N:</b> Kalve (under 6 mdr.); Dybstrøelse.	253	281

2. På produktionsarealer af typen "fast drænet gulv med skraber og ajlefløb" skal der i gangarealet være faste, drænedede gulve med skraber. Gulve støbt på stedet skal være dimensioneret med et fald på minimum 1,5 % mod gulvmidte. Præfabrikerede gulve skal have et fald på minimum 1,0 % mod gulvmidte. Gulvet skal være udført

med ajlefløb. Lysningsarealet til ajlefløb/gylleopsamling må maksimalt udgøre 5% af det samlede gangareal i staldene.

- Der skal hver dag foretages skraberier hver anden time. Skraberne skal være forsynet med timer.
- Logbog, servicefaktura eller lignende, der dokumenterer, at skraberen er i drift og vedligeholdes, skal opbevares på husdyrbruget i mindst fem år og forevises på kommunens forlangende. Enhver form for driftsstop skal noteres i logbogen med angivelse af årsag og varighed.

- Gødningsopbevaringsanlæg skal indrettes og anvendes som anført i følgende skema:

Gyllebeholder	Overdækning	Areal (m <sup>2</sup> )
Gylletank 473 m <sup>3</sup>	Flydelag	120
Gylletank 2123 m <sup>3</sup>	Flydelag	552
Mødding	Tætssluttende og vandtæt materiale	240

- Produktionsarealerne skal være placeret i stalde og staldafsnit som beskrevet på kortmaterialet i bilag 1.

### Godkendelsens gyldighed

- Godkendelsen bortfalder, såfremt den ikke er udnyttet senest 6 år efter tilladelsen er givet (30-11-2028). Med "udnyttet" menes, at det ansøgte byggeri skal være taget i brug og færdigmeldt til kommunen.

### Husdyrbrugets ophør

- Ophører driften af det erhvervsmæssige dyrehold skal dette meddeles til Jammerbugt Kommune.

### Gener

#### Lugt

- Driften af husdyrbruget må ikke give anledning til lugtgener, der af tilsynsmyndigheden anses for at være væsentlige.

#### Støj

- Virksomhedens samlede støjbidrag, angivet som det ækvivalente, korrigerede støjniiveau i dB(A) i punkter 1,5 m over terræn, målt eller beregnet ved nærmeste beboelses opholdsareal, må ikke overskride følgende værdier:

	Tidsinterval	Reference-tidsrum	Grænseværdi
Hverdage	Kl. 07.00-18.00	8 timer	55 dB(A)
Lørdag	Kl. 07.00-14.00	7 timer	55 dB(A)
Lørdag	Kl. 14.00-18.00	4 timer	45 dB(A)
Søn- og helligdage	Kl. 07.00-18.00	8 timer	45 dB(A)

	Tidsinterval	Reference-tidsrum	Grænseværdi
Aften	Kl. 18.00-22.00	1 timer	45 dB(A)
Nat	Kl. 22.00-07.00	0,5 timer	40 dB(A)

Støjbelastningen er det ækvivalente, korrigerede støjniveau i dB(A) målt eller beregnet i punkter 1,5 m over terræn. Referencetiden er det mest støjbelastede tidsrum i perioden. Støjens maksimalværdi må om natten ikke overstige 55 dB(A) ved boliger.

Støjvilkårene for landbrugsdrift omfatter al støj fra virksomheden, dvs. også støj fra andet end faste, tekniske installationer. Vilkår om støj skal derfor gælde al støj fra landbrugsdrift, men kun støjen fra landbrugsdriften på ejendommens bygningsparcel, dvs. ikke støj fra f.eks. markdriften.

11. Ved sæson for ensilering kan ovenstående grænseværdier afviges et begrænset antal dage årligt.

12. Hvis kommunen finder det nødvendigt, skal ejer for egen regning lade udføre støjmålinger og/eller -beregninger af støjen fra husdyrbruget for at dokumentere, at støjgrænserne i ovenstående vilkår er overholdt. Hvis grænserne konstateres overholdt, kan der højst pålægges ejer at få foretaget én støjmåling og/eller -beregning om året. Målingerne/beregningerne skal foretages af et firma eller laboratorium, der er akkrediteret af DANAK eller er godkendt af Miljøstyrelsen til at udføre "Miljømåling - ekstern støj". Virksomhedens støj skal dokumenteres ved måling eller beregning efter gældende vejledninger fra Miljøstyrelsen, pt. nr. 5/1984 om Ekstern støj fra virksomheder, og nr. 6/1984 om Måling af ekstern støj og nr. 5/1993 om Beregning af ekstern støj fra virksomheder. Målingerne/beregningerne skal foretages på/for de mest støjbelastede områder udenfor virksomhedens grund og under de mest støjbelastede driftsforhold - eller efter anden aftale med kommunen.

### Transport

13. Transport af gylle gennem Haverslev og Attrup må kun finde sted på hverdage og i tidsrummet fra kl. 7.00 til kl. 18.00.

14. Transport af foder og øvrige hjælpemidler til og fra ejendommen skal hovedsageligt finde sted på hverdage og i tidsrummet fra kl. 7.00 til kl. 18.00.

15. Transport af dyr til og fra ejendommen skal fortrinsvist ske i hverdage i tidsrummet fra kl. 7.00 til kl. 18.00.

### Fluer og skadedyr

16. Der skal foretages en effektiv fluebekæmpelse i overensstemmelse med de af Aarhus Universitet, Institut for Agroøkologi, fastsatte retningslinjer herom.

### Affald

17. Affald skal opbevares og bortskaffes efter kommunens regulativ.

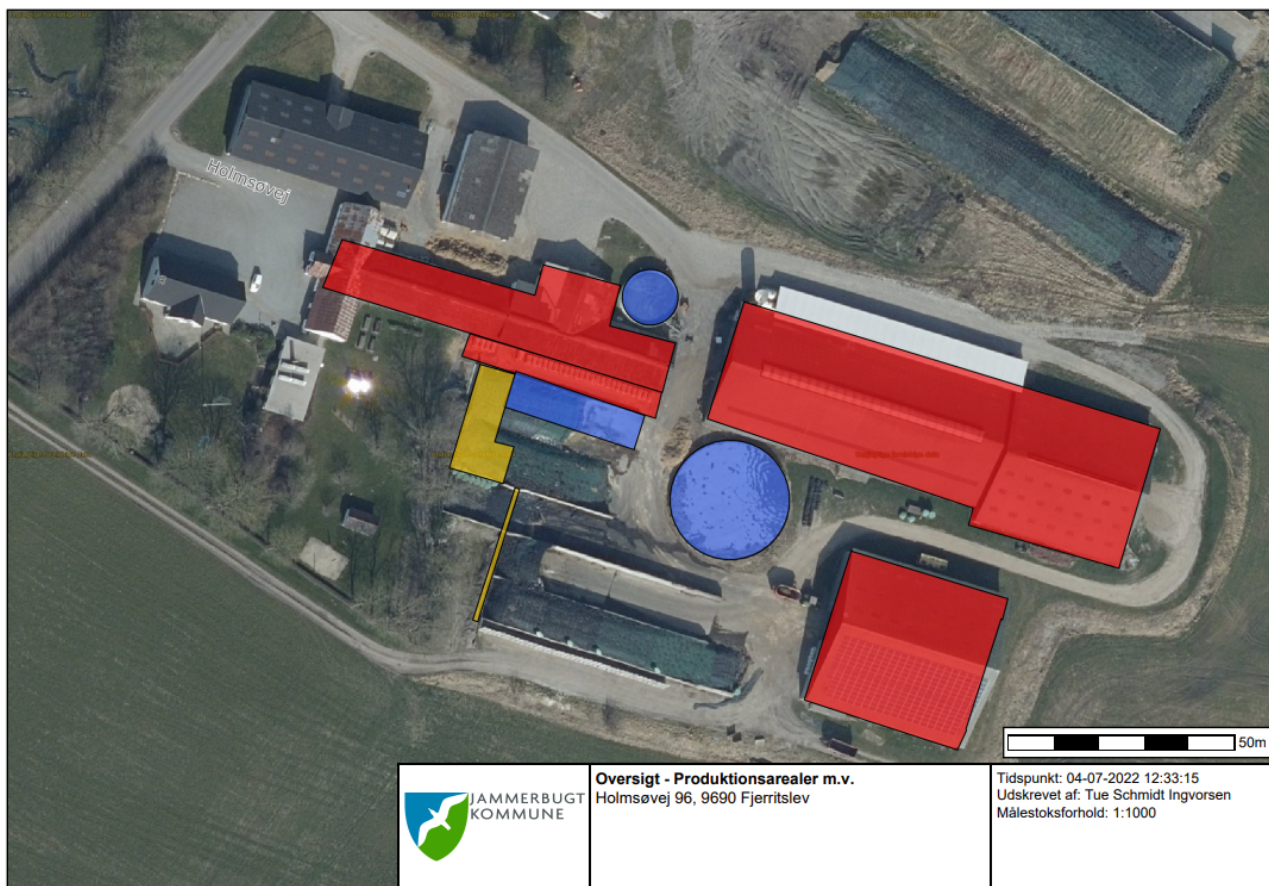
18. Affald skal placeres i egnede beholdere og beskyttet mod vejrlig. Farligt affald skal tillige placeres på en oplagsplads med tæt belægning uden afløb. Oplagspladsen skal være indrettet således, at spild kan holdes inden for et afgrænset område og

uden mulighed for afløb til jord, grundvand, overfladevand og kloak. Området skal kunne rumme indholdet af den største opbevaringsenhed i området.

## Beskrivelse og miljøteknisk vurdering af husdyrbruget

Godkendelsen omfatter en produktion med malkekøer, kvier og kalve. Miljøgodkendelsen indeholder bygningsmæssige ændringer. En eksisterende foderlade ændre anvendelse til kostald med dybstrøelse (582 m<sup>2</sup> produktionsareal). Desuden udvides ejendommens planiloer og lukkes af mod vest.

Husdyranlæggene placering ses på nedenstående figur og produktionsarealernes placering ses i bilag 1. Der er god overensstemmelse mellem størrelsen (i m<sup>2</sup>) af de opgjorte produktionsarealer i bilag 1 sammenholdt med tegningsmateriale fra staldenes etablering.



### Lokalisering, landskab og byggeri

Ejendommen er beliggende omkring en kilometer øst for Haverslev, se kort i bilag 3.

Det er vurderet, at alle afstandskrav til byzone og sommerhusområder, lokalplanlagte områder i landzone samt afstand til nabobeboelse, vandforsyningsanlæg, vandløb, vej mv. i henhold til §§ 6-8 i Lov om husdyrbrug og anvendelse af gødning m.v. er overholdt, bortset fra afstanden fra den nye kostald til naboskel.

Det er vigtigt, at driftsbygninger og tilhørende anlæg på en landbrugsejendom opleves som et sammenhængende gårdanlæg, hvor de enkelte bygninger ikke fremstår løsrevet



fra helheden. Bygninger og anlæg, der ligger med en afstand på under 20 meter mellem sig, vurderes som udgangspunkt for at være en samlet helhed.

Kostalden som ønskes etableret er oprindeligt en foderlade men i ansøgningen ønskes der lov til at etablere ekstra dybstrøelsesarealer for at overholde krav i Lov om dyrevelfærd med hensyn til kælvningsområde og sygebokse.

Da bygningen allerede eksisterer og grundet ejendomsmatriklens smalle udformning vurderes det, at der ikke er en relevant alternativ placering til en ny kostald på ejendommen. I til-læg hertil bemærkes det at matriklen (10h) som støder op til, er dyrket mark, hvorfor den kortere afstand til naboskel ikke vurderes at udgøre en potentiel gene.

På baggrund af ovennævnte kan Jammerbugt kommune jf. § 9, stk. 3 i Lov om husdyrbrug og anvendelse af gødning m.v. meddele dispensation fra afstandskravet i § 8 stk. 1, nr. 7 i Lov om husdyrbrug og anvendelse af gødning m.v. om 30 m til naboskel.

Ejendommen er beliggende i Område 10, Limfjorden, hvor jordbrugserhvervet er væsentligt og hvor området er udpeget til driftsbygninger og -anlæg til store husdyrbrug. Endvidere er ejendommen beliggende udenfor områder med særligt værdifuldt landskab eller værdifulde kulturmiljøer.

Anlægget er beliggende udenfor fredninger, strand-, klit-, sø-, å- og fortidsmindebeskyttelseslinjer samt kirke- og skovbyggelinjer.

Kommunen vurderer, at det ansøgte ved sin placering, materialer og udformning ikke vil være i strid med retningslinjerne i Kommuneplan21 eller de landskabelige hensyn som planloven generelt søger at varetage.

### Indretning og drift

I miljøkonsekvensrapporten (bilag 2) er anlæggets indretning og drift beskrevet. Ejendommen drives med en malkekvægsbesætning med kvier. Udover at ejendommen med den nye miljøgodkendelse overgår til stipladsmodellen, sker der følgende ændringer:

- Produktionsarealet i *Oprindelig kostald* går fra at være 516 m<sup>2</sup> sengestald med spalter til at være 248 m<sup>2</sup> sengestald med spalter og 268 m<sup>2</sup> dybstrøelse.
- *Oprindelig foderlade* ændres til stald indeholdende to arealer med hhv. dybstrøelse (291 m<sup>2</sup>) og fast drænet gulv med skraber og ajle afløb (291 m<sup>2</sup>).
- Plansiloen lukkes af mod vest og forlænges med ca. 270 m<sup>2</sup> for at begrænse behovet for markstakke.

Der er indsendt oplysninger om ejendommens opbevaringskapacitet for husdyrgødning. Der er på ejendommen to gyllebeholdere (på hhv. 473 m<sup>3</sup> og 2113 m<sup>3</sup>) og en møddingplads med gødningsandel på 240 m<sup>2</sup>. Produktionen på ejendommen genererer årligt 8.400 t gylle og 400 t dybstrøelse i ansøgt drift. For at dække kapacitetsbehovet mht. gylle bruger ansøger også to gylletanke på Alsbjergvej 20. Ammoniakfordampningen begrænses idet ansøger til stadighed sørger for, at der er et velfungerende fyldelag på gylletankene. Tilsvarende over-

dækkes møddingspladsen med et tætsluttende og lufttæt materiale. Kontrol med fyldelag føres via logbog.

Vilkårene 2 og 3 for Faste drænede gulve med skraber og ajlefløb er fastsat ud fra Miljøstyrelsens teknologiblad om faste drænede gulve med skraber og ajlefløb for at sikrer den ammoniakreducerende effekt af gulvtype.

## Natur

### Ammoniakpåvirkning fra stald og lager

Ifølge ansøgningsmaterialet medfører projektet, at ammoniaktabet fra stald og lager stiger fra 3.339,0 til 3.992,7 kg N pr. år – svarende til en meremission på 653,7 kg N pr. år, både i forhold til nudrift og 8 års-drift.

### Ammoniakpåvirkning af natur

Ifølge Lov om husdyrbrug og anvendelse af gødning m.v. med tilhørende bekendtgørelser er den ammoniakfølsomme natur opdelt i tre kategorier:

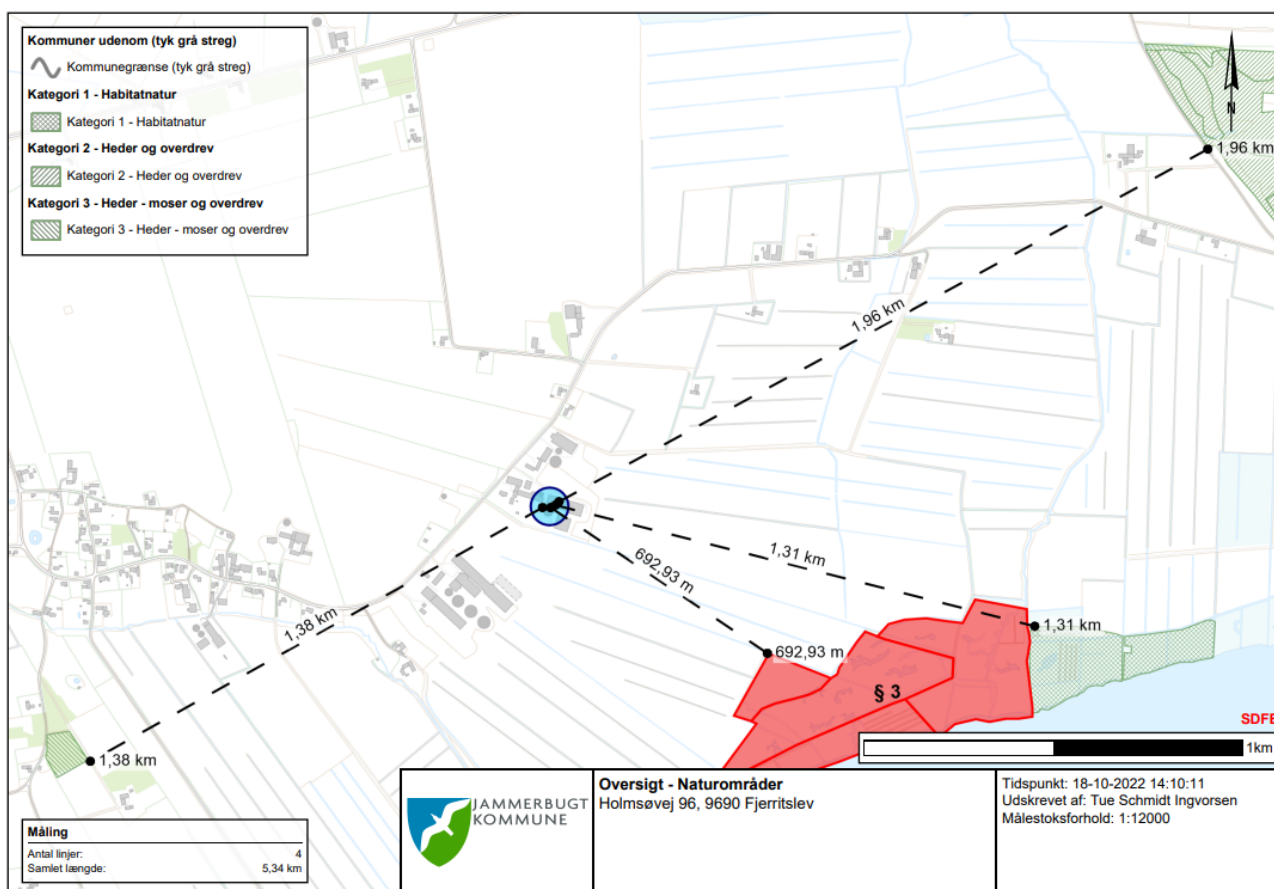
**Kategori 1:** Ammoniakfølsomme naturtyper beliggende indenfor internationale naturbeskyttelsesområder (Natura 2000).

**Kategori 2:** Højmoser, lobeliesøer, heder større end 10 ha og overdrev større end 2,5 ha beliggende udenfor internationale naturbeskyttelsesområder (Natura 2000).

**Kategori 3:** Heder, moser og overdrev som ikke er omfattet af kategori 1 og 2, samt ammoniakfølsomme skove.

**Naturbeskyttelsesloven:** Naturarealer omfattet af Naturbeskyttelsesloven (NBL) og tilknyttede tålegrænser.

Der er via ansøgningssystemet foretaget beregninger af ammoniakdeposition til 3 naturarealer, som er af en ammoniakfølsom naturtype. Beliggenheden fremgår af nedenstående kort.



Ejendommens mer- og totaldeposition af ammoniak til naturpunkterne fremgår af nedenstående skema.

Naturareal	Baggrundsbelastning Jammerbugt 2018 - 20	Ejendommens Merdeposition (nudrift)	Ejendommens Merdeposition (8 år)	Ejendommens Totaldeposition (ansøgt drift)	Samlet deposition (ansøgt drift)
	nr. jf. kortbilag	kg N/ha/år	kg N/ha/år	kg N/ha/år	kg N/ha/år
1 (kategori 1)	12,8	0,0	0,0	0,1	12,9
2 (kategori 2)	12,0	0,0	0,0	0,1	12,0
3 (kategori 3)	12,8	0,0	0,0	0,1	12,9
4 (§3 natur)	12,8	0,0	0,0	0,2	13,0

Beregnet via ansøgningssystemet [Husdyrgodkendelse.dk](http://Husdyrgodkendelse.dk). Baggrundsbelastning for Jammerbugt Kommune 2018 – 2020; kilde: DCE-Aarhus Universitet. Baggrundsbelastningen er beregnet som gennemsnittet af kilogram N pr. hektar pr. år over 3 år.

### Kategori 1:

Ejendommen ligger i Natura2000 området, Habitatområde 15; ”Nibe Bredning, Halkær Ådal og Sønderup Ådal”.

Nærmeste kategori 1 naturareal indenfor Natura2000-området er et rigkær ca. 1,3 km sydøst for ejendommen (punkt 1).

Ammoniakdepositionen fra ejendommen medfører en totaldeposition på 0,1 kg N pr. ha pr. år.

### Vurdering

Af kumulationsradius-beregningen i ansøgningssystemet fremgår det, at der er ét andet husdyrbrug i nærheden af rigkæret. Den fastsatte grænse for totaldeposition til området er derfor 0,4 kg N pr. ha pr. år. Da totaldepositionen fra ejendommen er væsentlig under denne grænse vurderer kommunen, at ændringen i ammoniak-emission fra ejendommen som følge af projektet ikke vil medføre væsentlige tilstandsændringer på nærliggende naturarealer eller forringe tilstanden af naturtyper og arter, der er udpegningsgrundlag for Natura 2000 områder.

### Kategori 2:

Der ligger et overdrevsareal ca. 2 km nordøst for ejendommen, der kan betegnes som kategori 2 natur (punkt 2). Med den konkrete ansøgning får dette arealet en beregningsmæssig påviselig totaldeposition på 0,1 kg N pr. ha pr. år.

### Vurdering

Ifølge Husdyrgodkendelsesbekendtgørelsen må der max være en totaldeposition på 1 kg N/ha pr. år til kategori 2 natur.

På baggrund heraf vurderer kommunen, at ændringen i ammoniakemissionen fra ejendommen som følge af projektet ikke vil medføre væsentlige tilstandsændringer på nærliggende naturarealer eller forringe tilstanden af naturtyper og arter

### **Kategori 3:**

Det nærmeste kategori 3 natur er et område med mose 1,4 km vest for ejendommen.

For kategori 3-natur gælder, at kommunen ikke kan fastsætte krav når merdeposition på arealet er mindre end 1,0 kg N/ha per år, men kan dog efter konkret vurdering tillade mere end 1 kg N/ha per år.

### Vurdering

I det konkrete tilfælde er der ingen merdeposition til området og kommunen vurderer derfor at projektet ikke vil medføre tilstandsændring i naturområder.

### **Øvrige**

#### **§ 3:**

Der ligger et §3-areal med strandeng ca. 0,7 km sydøst for ejendommen.

Der vil som følge af produktionsudvidelsen ikke ske en merdeposition til området og det vurderes derfor af kommunen, at området ikke vil blive belastet yderligere af projektet.

Der er ikke ammoniakfølsom skov indenfor 1000 m fra ejendommen.

### **Bilag IV arter, fredede arter eller rødlistede arter**

Dyre- og plantearter omfattet af habitatdirektivets bilag IV er i henhold til direktivet særligt beskyttet, uanset om de forekommer inden for et af de udpegede habitatområder (Natur 2000-område) eller udenfor.

En række dyr og planter, der er omfattet af habitatdirektivets bilag IV, kan have levested, fødesøgningsområde eller sporadisk opholdssted ved ejendommen.

På baggrund af faglig rapport nr. 635, 2007 Håndbog om dyrearter på habitatdirektivets bilag IV fra Danmarks Miljøundersøgelser samt kommunens øvrige kendskab vurderes umiddelbart, at der ved ejendommen kan være:

- Damflagermus
- Markfirben
- Odder
- Spidssnuder frø
- Stor vandsalamander
- Sydflagermus
- Vandflagermus

Der ændres ikke på vandhuller, vandløb, fortidsminder, sten- og jorddiger eller andre potentielle levesteder for padder og krybdyr. Det vurderes, at der ikke sker fysiske ændringer i forbindelse med projektet, som vil kunne påvirke nærmeste Natura 2000-område væsentligt.

Jammerbugt Kommune er ikke bekendt med forekomster af andre planter eller dyr omfattet af artsfredning eller optaget på den nationale Rødliste som sårbare eller truet på eller umiddelbart op til det ansøgte husdyrbrug.

## Gener

### Lugt

Ifølge husdyrgodkendelsesbekendtgørelsens § 31 skal lugtpåvirkning vurderes i forhold til tre kategorier af naboer: naboer i enkeltbeboelse, naboer i samlet bebyggelse og områder i byzone. Der skal beregnes såkaldt "geneafstande" i forhold til hver af disse nabokategorier. Ud fra ansøgers oplysninger om dyreart, staldsystem og maksimale staldbelægning beregnes den nødvendige geneafstand. Geneafstandene er et udtryk for, hvor langt der skal være fra anlægget til naboerne, for at lugtgenerne ikke er urimeligt store.

Er der andre husdyrbrug, som medfører lugtgener i det samme punkt i byzone, skærpes kravene til geneafstanden i forbindelse med ansøgningen. Den beregnede geneafstand forøges i sådanne situationer, hvis der indenfor 300 meter fra byzone o. lign. samt samlet bebyggelse eller 100 meter fra nabobebyggelse findes andre staldanlæg på andre ejendomme, hvor emissionen er højere end 750 kg N.

Områdetype	Korrigeret geneafstanden (m)	Vægtet gns. afstand (m)
Enkelt bolig (Holmsøvej 112)	106,4	241,5
Enkelt bolig (Holmsøvej 87)	106,4	349,2
Samlet bebyggelse (Holmsøvej 51)	227,4	773,1
Samlet bebyggelse (Holmsøvej 56)	305,1	698,9
Byzone (Kokkedal Hgd. Torslev)	418,7	4646,2

Lugtgeneafstandene er beregnet for fuld udnyttelse af produktionsarealet. Alle stalde indgår i beregningen.

Som det ses af tabellen ovenfor, overholder den ansøgte produktion lovens minimumskrav til lugtgeneafstande til de forskellige typer af beboelser i området.

Staldafsnit, der er placeret længere væk end 120 pct. af den ukorrigerede geneafstand, beregnet på baggrund af alle staldafsnit på husdyrbruget, medtages ikke i lugtberegningen. Det elektroniske ansøgningssystem bortscreener automatisk sådanne anlæg ved lugtberegning.

Nærmeste byzone er Kokkedal Hgd. Torslev.

Nærmeste samlet bebyggelse er bebyggelsen i Haverslev By og udgår med en radius på 200 m fra Holmsøvej 51, 9690 Fjerritslev.

Holmsøvej 112, 9690 Fjerritslev er nærmeste enkeltbolig i landzone. (Staldafsnittene ligger *ikke* placeret 300° til 60° nord for denne). Enkeltbolig er defineret som følgende: En ejendom uden landbrugspligt i landzone, som ikke ejes af driftsherren.

Jammerbugt kommune forventer ikke væsentlige lugtgener fra produktionen. Lugtbidrag fra ejendommens gylletank forventes kun ved omrøring og udkørsel.

Jammerbugt kommune forventer ikke væsentlige lugtgener fra produktionens foderanlæg. Lugtgenerne fra staldventilation kan begrænses ved hyppig og grundig rengøring af staldafsnittene og udstyr.

Lugt fra stalde vil dog altid i en vis udstrækning afhænge af landmandens indsats vedrørende rengøring og staldhygiejne. Ved regulering af husdyrbrug er det praksis at betragte landzonen som landbrugets erhvervsområde, og beboere af boliger i landzonen må derfor acceptere visse ulemper, som kan være forbundet med nærheden til landbrug i området.

### Støj og støv

I forhold til husdyrbrugloven skal kommunen vurdere, om støjen fra husdyrbruget vil medføre væsentlige miljømæssige gener for omkringboende. Beskrivelse af støjkloder fremgår af Miljøkonsekvensrapporten.

Støj fra produktionen og daglig drift forventes at blive på samme niveau som i den eksisterende produktion. I miljøkonsekvensrapporten er følgende støjkloder nævnt:

- Malkeanlæg (ca. 2 gange i døgnet)
- Traktordrift (normalt begrænset til dagtimerne, dog med sæsonbestemt markarbejde)
- Transporter til og fra ejendommen (i nogen grad sæsonbestemt; forår/efterår/høst)
- Gyllepumpe (ca. 1 gang pr mdr.)
- Samt højtryksrensere og fodring

Jammerbugt Kommune vurderer, at støj fra ejendommen ikke er eller forventes at blive et problem i forhold til de omkringboende. Der er derfor ikke foretaget eller krævet støjberegninger eller målinger i forbindelse med meddelelse af denne godkendelse.

De væsentligste støvkloder på ejendommen er håndtering af halm til strøelse samt håndtering af foder. Foderindblæsning sker til silo med posefilter og strøning foregår indenfor i staldbygningerne. Jammerbugt Kommune vurderer ligeledes, at støvgener heller ikke forventes at kunne udgøre et problem i forhold til omkringboende.

### Fluer og skadedyr

Husdyrbruget skal bekæmpe og forebygge flueproblemer ved at følge retningslinjerne fra Aarhus Universitet, Institut for Agroøkologi, samt efter kommunens anvisninger. Der anvendes Neporex e.l. mod fluelarver hos kalvene.

Husdyrbruget har en fast aftale med et firma om rottebekæmpelse.

Jammerbugt Kommune vurderer, at ejendommens skadedyrsbekæmpelse er tilfredsstillende.

### Transport

I forhold til husdyrbrugloven skal kommunen vurdere, om til- og frakørsel til husdyrbruget vil kunne ske uden væsentlige miljømæssige gener for de omboende. For husdyrbrugets egne køretøjer kan der endvidere stilles vilkår om hvilke veje, der benyttes ved til- eller frakørsel. Selve belastningen af det lokale vejnet reguleres af den relevante vejlovgivning, mens færdsel på offentlig vej reguleres af færdselsloven og håndhæves af politiet.

Der er generelt praksis for at betragte landzonen som landbrugets erhvervsområde og beboere af ejendomme i landzonen må derfor acceptere visse ulemper, som kan være forbundet med nærheden til landbrug.

Transporter i nudrift og ansøgt drift er der redegjort for i miljøkonsekvensrapporten. Oversigt over transporterne fremgår af bilag 3.

Det vil være hensigtsmæssigt, at transporter til og fra ejendommen så vidt muligt foregår i tidsrummet kl.07-18. Til- og frakørsel sker via Holmsøvej ad eksisterende indkørsler.

Det er kommunens vurdering, at bedriften ligger hensigtsmæssigt i forhold til til- og frakørselsforhold. Det vurderes, at ind- og udkørsel til ejendommen kan ske uden at give anledning til væsentlige gener for omkringboende. Der er ikke stillet vilkår i forhold til transport.

### Affald samt jord, grundvand og overfladevand

Opbevaring og håndtering af affald skal ske i overensstemmelse med kommunens affaldsregulativ og den øvrige lovgivning på området. Der er stillet vilkår til opbevaring af farligt affald.

Der er redegjort for bedriftens øvrige affaldshåndtering i miljøkonsekvensrapporten.

Området ligger udenfor grundvandsinteresser. Der er udarbejdet en beredskabsplan for ejendommen, som definerer hvilke handlinger, som skal sættes i værk i tilfælde af uheld og spild på ejendommen.

Jammerbugt vurderer på baggrund af ansøgningen, at husdyrbruget ikke vil udgøre en særlig risiko for forurening af jord, grund- og overfladevand.

### Bedst Anvendelig Teknik (BAT)

En ansøgning om godkendelse skal overholde kravet om at overholde BAT, hvis ammoniakemissionen er over 750 kg N. Det betyder, at emissionen fra produktionen skal reduceres til et niveau, der svarer til emissionen ved anvendelse af den bedste tilgængelige teknik.

BAT er fastlagt for hvert staldafsnit for sig ud fra produktionsarealets størrelse i m<sup>2</sup> og emissionsfaktoren for den enkelte dyre- og stalddtype. BAT niveauet er fastlagt i godkendelsesbekendtgørelsen og den maksimale emission for ansøgningen beregnes i [www.husdyrgodkendelse.dk](http://www.husdyrgodkendelse.dk).



For det konkrete projekt er BAT-kravet beregnet til 3993 kg N/år og den ansøgte produktions faktiske emission er 3993 kg N/år (fordelt på 3638 kg N/år fra stalde og 355 kg N/år fra gødningslagre). BAT-kravet er således overholdt ved, at staldene er etableret med BAT-gulv.

Som udgangspunkt finder kommunen, at BAT-niveau for ammoniakfordampningen skal svare til en beregning foretaget ud fra Miljøstyrelsens vejledende emissionsgrænseværdier opnåelige ved anvendelse af bedste tilgængelige teknik.

Jammerbugt Kommune finder hermed, at de nødvendige foranstaltninger til at forebygge og begrænse forurening med ammoniak ved anvendelse af den bedste tilgængelige teknik er truffet.

### Andre tilladelser

Eventuelle andre nødvendige tilladelser, herunder byggetilladelse i forbindelse med etablering af stald i nuværende foderlade, er ikke omfattet af denne miljøtilladelse. Nybyggeri og ændring af eksisterende stalde kræver en særskilt byggetilladelse.

### Retsbeskyttelse

Med denne miljøtilladelse følger 8 års retsbeskyttelse. Retsbeskyttelsens udløber i 2030. Vilklårene kan dog til enhver tid ændres efter reglerne i Lov om husdyrbrug og anvendelse af gødning m. v. § 40

### Tidligere tilladelser

Denne godkendelse erstatter miljøgodkendelse fra 2. december 2008.

### Husdyrbrugets ophør

Ved virksomhedens eventuelle ophør, vil stalde blive rengjort og gyllekummerne tømte. Hvis bygningerne skal anvendes til andet formål vil inventar og tekniske anlæg blive fjernet, og bygningerne tilpasset det nye formål. Hvis gyllebeholderen ikke skal anvendes efter ophør, vil den blive taget ud af drift i henhold til reglerne beskrevet i bekendtgørelse om kontrol af beholdere til opbevaring af flydende husdyrgødning og ensilagesaft.

### Offentlighed og høring

Ansøgningen har været i Foroffentlighed i 30 dage. Der indkom ingen bemærkninger i for-offentlighedsperioden.

Udkast til miljøgodkendelse blev den 26. oktober 2022 udsendt til høring hos ansøger selv, ansøgers konsulent, naboer, skønnede parter og andre berørte. "Andre berørte" er fastlagt som ejendomme der ligger inden for den beregnede konsekvenszone, svarende til ejendomme inden for en afstand af 433 m fra den aktuelle ejendom. Der var frist til afgivelse af bemærkninger på 30 dage, frem til og med den **25. november 2022**.

Der indkom **ingen** bemærkninger i høringsperioden.

Udkast til afgørelsen blev sendt til:

- Husdyrbruget Kirstinesminde, Holmsøvej 96, 9690 Fjerritslev
- Konsulent: LandboNord, att. miljøkonsulent Karoline Holst
- Ejer Maren Kirstine Steensen Jensen, Holmsøvej 96, 9690 Fjerritslev
- Ejer Jesper Steensen Jensen, Holmsøvej 96, 9690 Fjerritslev

Naboer/partner:

- Græsbjergvej 6A, 8420 Knebel
- Holmsøvej 76, 9690 Fjerritslev
- Holmsøvej 120, 9690 Fjerritslev
- Holmsøvej 119, 9690 Fjerritslev
- Holmsøvej 112, 9690 Fjerritslev
- Holmsøvej 102, 9690 Fjerritslev
- Holmsøvej 78, 9690 Fjerritslev
- Holmsøvej 76, 9690 Fjerritslev
- Kokkedalsvej 51, 9460 Brovst
- Udmarksvej 11, 9690 Fjerritslev
- Udmarksvej 6, 9690 Fjerritslev
- Udmarksvej 2, 9690 Fjerritslev

Afgørelsen blev fremsendt til:

- Husdyrbruget Kirstinesminde, Holmsøvej 96, 9690 Fjerritslev
- Konsulent: LandboNord, att. miljøkonsulent Karoline Holst
- Ejer Maren Kirstine Steensen Jensen, Holmsøvej 96, 9690 Fjerritslev
- Ejer Jesper Steensen Jensen, Holmsøvej 96, 9690 Fjerritslev

Underretning om afgørelsen:

- Sundhedsstyrelsen: Embedslægeinstitutionen Nord – e-mail: [senord@sst.dk](mailto:senord@sst.dk)
- Danmarks Fiskeriforening, H.C. Andersens Boulevard 37, 1553 København V – e-mail: [mail@dkfisk.dk](mailto:mail@dkfisk.dk).
- Ferskvandsfiskeriforeningen for Danmark, Kirkedalsvej 4, Vedslet, 9732 Hovedgård – e-mail: [nb@ferskvandsfiskeriforeningen.dk](mailto:nb@ferskvandsfiskeriforeningen.dk).
- Arbejderbevægelsens Erhvervsråd, Reventlowsgade 14,1, 1651 København V e-mail: [ae@ae.dk](mailto:ae@ae.dk).
- Det Økologiske Råd, Blegdamsvej 4B, 2200 København N – e-mail: [husdyr@ecocouncil.dk](mailto:husdyr@ecocouncil.dk)
- Danmarks Naturfredningsforening, Masedøgade 20, 2100 København Ø – e-mail: [dnjammerbugt-sager@dn.dk](mailto:dnjammerbugt-sager@dn.dk)
- Danmarks Sportsfiskerforbund – e-mail: [lbt@sportsfiskerforbundet.dk](mailto:lbt@sportsfiskerforbundet.dk).
- Dansk Ornitologisk Forening, Vesterbrogade 140, 1620 Kbh. V – e-mail: [natur@dof.dk](mailto:natur@dof.dk)

Miljøgodkendelsen offentliggøres ved annoncering på Digital Miljø Administration (<https://dma.mst.dk/>) og til orientering i ugeavisen.

## Klage- og søgsmålvejledning

Denne afgørelse kan påklages til Miljø- og Fødevareklagenævnet af:

- Ansøger
- Enhver, der har individuel, væsentlig interesse i sagens udfald
- Sundhedsstyrelsen
- Lokale foreninger og organisationer, der har beskyttelse af natur og miljø samt rekreative interesser som hovedformål, og som har meddelt kommunalbestyrelsen, at de ønsker underretning om afgørelsen
- Landsdækkende foreninger og organisationer i det omfang, de har klageret over den konkrete afgørelse, jævnfør Miljøbeskyttelseslovens §§ 99 og 100.

Hvis du ønsker at klage over denne afgørelse, kan du klage til Miljø- og Fødevareklagenævnet. Du klager via Klageportalen, som ligger på [www.borger.dk](http://www.borger.dk) og [www.virk.dk](http://www.virk.dk). Du logger på [www.borger.dk](http://www.borger.dk) eller [www.virk.dk](http://www.virk.dk), ligesom du plejer, typisk med NEM-ID. Klagen sendes gennem Klageportalen til den myndighed, der har truffet afgørelsen.

En klage er indgivet, når den er tilgængelig for Jammerbugt kommune i Klageportalen. Når du klager, skal du betale et gebyr på kr. 900 for privatpersoner og 1.800 for virksomheder og organisationer. Du betaler gebyret med betalingskort i Klageportalen.

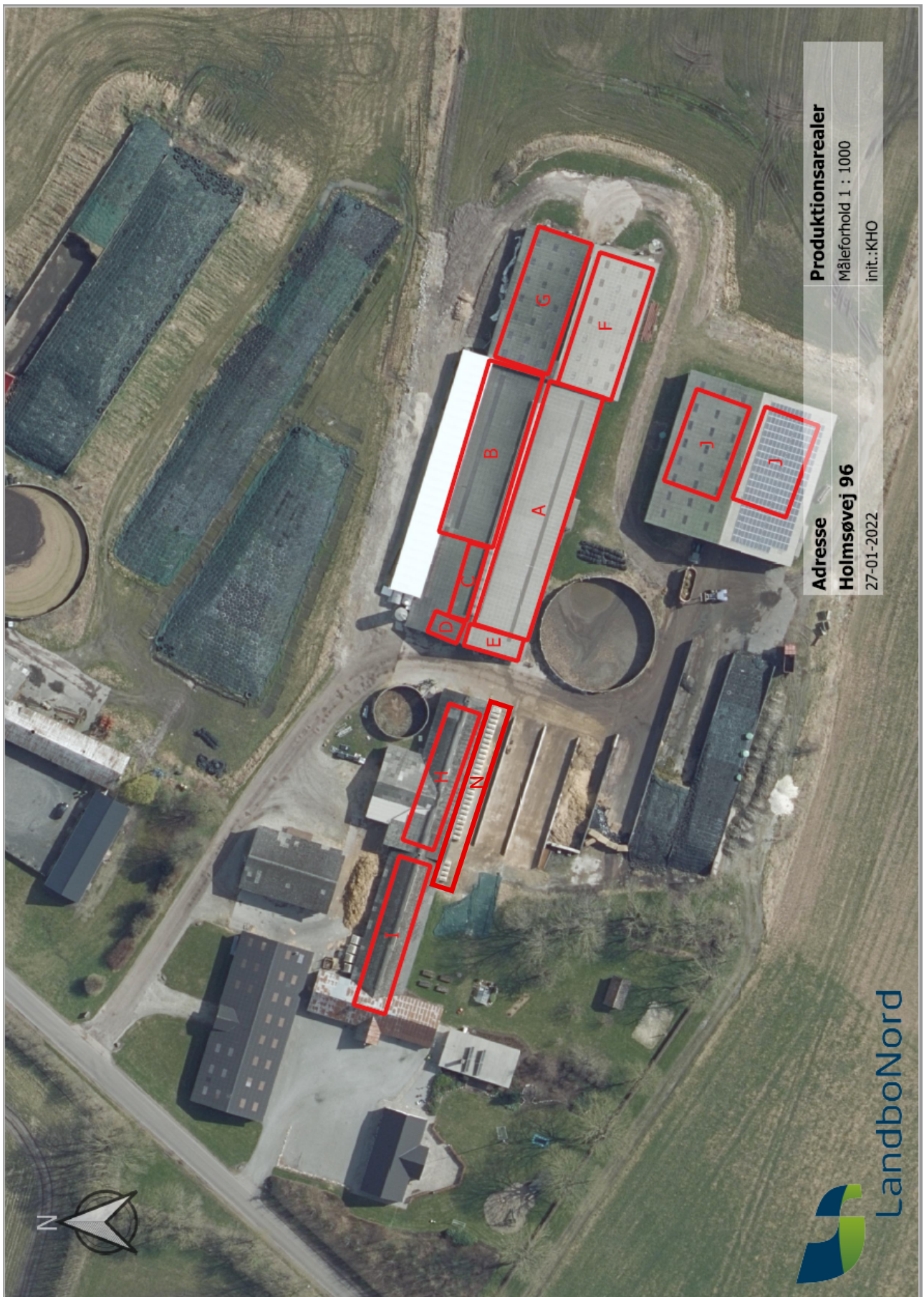
Miljø- og Fødevareklagenævnet skal som udgangspunkt afvise en klage, der kommer uden om Klageportalen, hvis der ikke er særlige grunde til det. Hvis du ønsker at blive fritaget for at bruge Klageportalen, skal du sende en begrundet anmodning til den myndighed, der har truffet afgørelse i sagen. Myndigheden videresender herefter anmodningen til Miljø- og Fødevareklagenævnet, som træffer afgørelse om, hvorvidt din anmodning kan imødekommes.

Klager skal være modtaget senest 4 uger efter afgørelsen er meddelt og offentliggjort på Digital Miljø Administration (<https://dma.mst.dk/>), hvilket vil sige den **29-12-2022**. Virksomheden informeres om eventuelle klager, når klagefristen er udløbet.

Eventuelle klager har ikke opsættende virkning for så vidt angår retten til at udnytte godkendelsen, med mindre Miljø- og Fødevareklagenævnet bestemmer andet i henhold til Miljøbeskyttelseslovens § 96.

Denne afgørelse kan i henhold til miljøbeskyttelseslovens § 101 indbringes for domstolene indtil 6 måneder fra den dato, hvor afgørelsen er meddelt, eller hvis sagen påklages, inden 6 måneder efter, at den endelige administrative afgørelse foreligger.

# Bilag 1 - Placering, størrelse og beskrivelse af produktionsarealer



Nedenstående tabel giver et overblik over ejendommens bygninger og de tilhørende produktionsarealer på Holmsøvej 96.

Den omtrentlige placering af de benævnte arealer er skitseret på vedlagte oversigt over bygningerne.

<b>Kostald og tilbygning kostald</b>	Ansøgt	Nudrift	8 års drift	
	m <sup>2</sup>	m <sup>2</sup>	m <sup>2</sup>	
<b>Malkekøer og kvier Sengestald med spalter</b>	1358	1358	1358	A: 12,9 x 58,3 = 752 B: 12,9 x 41,0 = 529 C: 4,4 x 17,4 = 77
<b>Malkekøer og kvier Dybstrøelse</b>	103	103	103	D: 5,1 x 7,2 = 37 E: 5,1 x 12,9 = 66
<b>Malkekøer og kvier Sengestald med fast drænet gulv</b>	813	813	813	F: 12,9 x 31,5 = 406,4 G: 12,9 x 31,5 = 406,4
<b>I alt</b>	2274	2274	2274	

<b>Gammel kostald</b>	Ansøgt	Nudrift	8 års drift	
	m <sup>2</sup>	m <sup>2</sup>	m <sup>2</sup>	
<b>Malkekøer og kvier Sengestald med spalter</b>	248	516	516	H: 7,5 x 33 = 248 I: 7,5 x 35,7 = 268
<b>Malkekøer og kvier Dybstrøelse</b>	268			I: 7,5 x 35,7 = 268
<b>I alt</b>	516	516	516	

<b>Oprindelige foderlade ændres til dybstrøelse</b>	Ansøgt	Nudrift	8 års drift	
	m <sup>2</sup>	m <sup>2</sup>	m <sup>2</sup>	
<b>Malkekøer og kvier Sengestald med fast drænet gulv</b>	291			J: 22,4 x 13 = 291
<b>Flexgruppe kvæg Dybstrøelse</b>	291			J: 22,4 x 13 = 291
<b>I alt</b>	582			

<b>Kalvehytter</b>	Ansøgt	Nudrift	8 års drift	
	m <sup>2</sup>	m <sup>2</sup>	m <sup>2</sup>	
<b>Småkalve Dybstrøelse</b>	281			N: 75 x 1,5 x 2,5 = 281
<b>I alt</b>	281			



## Oplysninger om ansøger

Ansøger:	Maren Kirstine og Jesper Jensen	Konsulent:	Karoline Holst
Tlf.:	25329206	Tlf.:	9624 2571
E-mail:	kirstinesminde@nordfiber.dk	E-mail:	kho@landbonord.dk
CVR:	30972619	Dato + versionsnr.:	18/10 2022
Sagsadresse:	Holmsøvej 96		Version 3
SkemaID:	232768		
Ansøgningstype:	16a		

**Ikke teknisk resume**

Ansøgningen omfatter en godkendelse af de eksisterende produktionsarealer på Holmsøvej 96 samt ændring af nogle af arealerne i den oprindelige kostald samt etablering af dybstrøelsesareal og et område med sengebåse med fast drænet gulv i den nuværende foderlade. Plansiloerne udvides.

Plansiloerne forlænges mod vest og der etableres silovæg mod vest.

I ansøgningen er der lavet tekniske beregninger på hhv. ammoniakbelastning på nærliggende natur-områder og lugtgeneafstande til nærmeste nabo, samlede bebyggelse og byzone.

Det har ikke været nødvendigt at lave tekniske tiltag til lugtreduktion ift. at kunne overholde lugtkravene. Ansøger tilsigter en god staldhygiejne for ad den vej at reducere lugtemissionen fra ejendommen. Det er ansøgers vurdering, at godkendelsen af dyreholdet kan gennemføres uden uacceptable på-virkning af natur og omkringboende.

**Beskrivelse af det ansøgte**

Nedenstående beskrivelse omfatter særkender ved ansøgningen, det ansøgtes placering og det ansøgtes væsentligste påvirkninger på miljøet.

Ansøgningen omfatter en udvidelse af produktionsarealet på Holmsøvej 96, i form af indretning af produktionsarealer i den nuværende foderlade. Dele af produktionsarealet i den oprindelige kostald ændres ligeledes til dybstrøelse.

Plansiloerne lukkes med en mur mod vest og de forlænges med ca. 270 m<sup>2</sup>.

Der er redegjort for udvidelsen omfang på medsendte oversigtsskitse.

Ansøgningen, skema ID 232768, indeholder beskrivelse af ansøgt drift, nudrift og 8-års drift på ejendommen og produktionsarealerne. Der er på medsendte bilag angivet produktionsareal i hhv. ansøgt, nudrift og 8-års drift.

Der er ingen bi-aktiviteter på ejendommen.

Husdyrbruget er ikke tekniske eller forureningsmæssigt forbundet med andre husdyrbrug.

**Farve og arkitektonisk udtryk**

Bygningerne fremstår med hvide eller lysegrå mure, lyse gardiner og gråt tag. Bygningernes arkitektoniske udtryk ændres ikke i forbindelse med godkendelsen.

Det vurderes ikke at husdyrbruget efter udvidelsen vil syne anderledes i landskabet end det nuværende.

**Bygge- og beskyttelseslinjer**

Der er ingen konflikter med søbeskyttelses- eller åbneskyttelseslinjer. Der er heller ikke konflikter i forhold til skov- og kirkebyggelinje eller beskyttede sten og jorddiger.

**Kommunale udpegninger**

Bedriften er beliggende i et område udpeget som særligt værdifulde landbrugsområder.

Det vurderes den ændrede produktion i de eksisterende staldbygninger ikke strider mod retningslinjerne for arealanvendelse i de angivne kommuneplanudpegninger.

### **Landskab, geologi og kulturmiljø**

Området omkring ejendommen er præget af landbrugsdrift. Landskabet ellers er præget af relativt fladt landbrugsland, med større og mindre gårde beliggende langs Holmsøvej.

Efter kommuneplanen er staldanlægget beliggende i et område der ikke er udpeget som geologisk bevaringsværdigt eller værdifulde kulturmiljøer og der vurderes derfor ikke at være konflikter med disse udpegninger.

### **Grundvand**

Området ligger udenfor grundvandsinteresser.

Grundvandsinteresser vurderes derfor ikke at blive påvirket af udvidelsen.

### **Overfladevand**

Tagvand fra stalde, øvrige produktionsbygninger samt stuehus ledes til terræn.

Det godkendelsen vurderes ikke at ville ændre hydrologien i området..

### **Generelle afstandskrav**

Jf. udpegninger i it ansøgningen er afstandskrav i henhold til §6 og §8 i Lov om miljøgodkendelse m.v. af husdyrbrug overholdt.

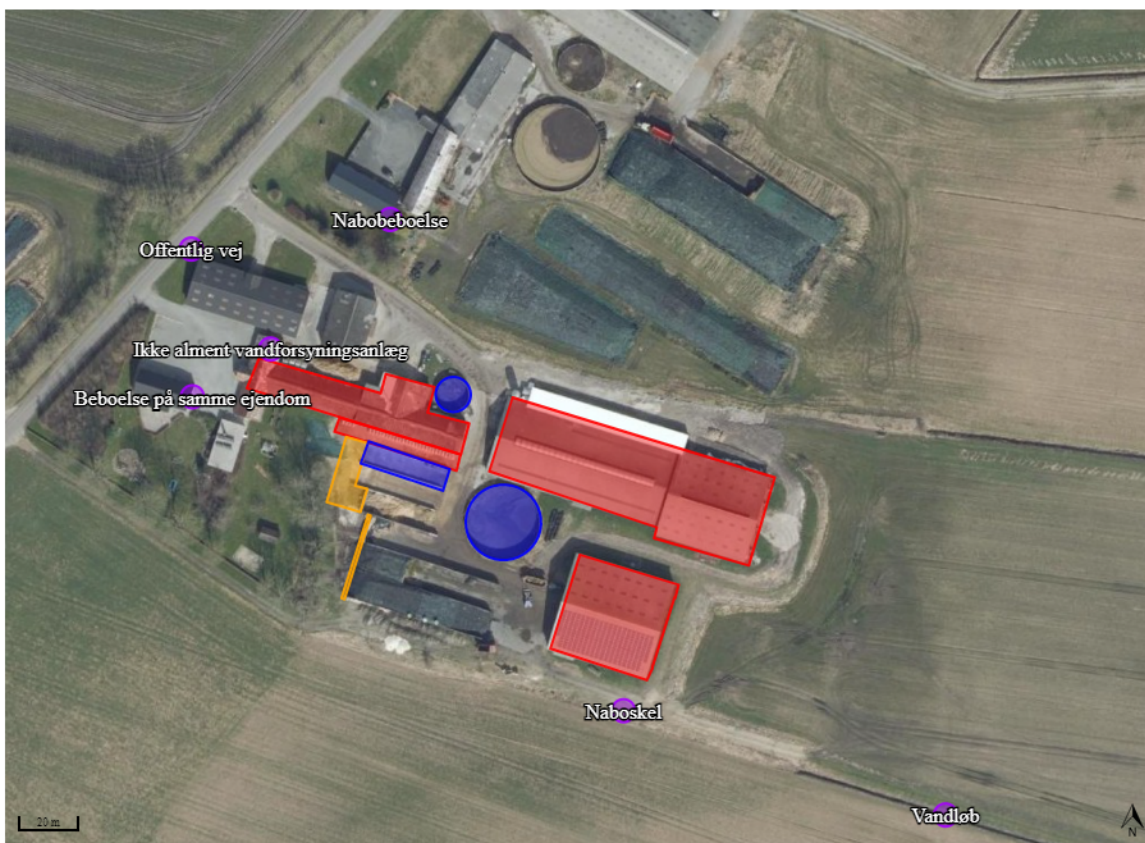
#### **Afstande § 6:**

Område	Afstand (m)	Afstandskrav (m)
Eksisterende eller ifølge kommuneplanens fremtidige byzone eller sommerhusområde.	4600 m	50
Område i landzone, der i lokalplan er udlagt til boligformål, blandet bolig og erhvervsformål eller med henblik på beboelse, institutioner, rekreative formål og lignende.	670 m	50
Nabobeboelse uden landbrugspligt.	210 m	50
Nærmeste samlede bebyggelse	600 m	-

#### **Afstande § 8:**

Nærmeste	Afstand (m)	Afstandskrav (m)
Enkelt vandindvindingsanlæg	4	25
Fælles vandindvindingsanlæg.	2400	50
Vandløb	170	15
Privat fælles vej/ offentlig vej	45	15
Levnedsmiddelvirksomhed	9000	25
Beboelse på samme ejendom	19	15
Naboskel	13	30

## Afstande



Dog er ejendommen beliggende på en meget smal matrikel, og det er derfor nødvendigt at søge om dispensation fra krav om afstand til nabomatrikel for så vidt angår etableringen af dybstrøelsesarealer i folderladen.

## Ammoniak og påvirkning af natur og Natura 2000-områder

Udvidelse af staldanlægget er i ansøgningen, skemaID 232768 vurderet ift. ammoniakemission fra staldanlægget og påvirkningen fra denne på nærliggende naturområder og nærmeste Natura 2000-område.

## Natur





Beregningerne i skema 232768 viser flg. resultater:

Samlet resultat af ammoniakberegninger ? i							
Samlet emission: <b>3992,7</b> (kg NH <sub>3</sub> -N/år)		Meremission (8 års-drift): <b>653,7</b> (kg NH <sub>3</sub> -N/år)		Meremission (nudrift): <b>653,7</b> (kg NH <sub>3</sub> -N/år)			
Oversigt af naturpunkter ? i							
Navn:	Kategori:	Opretter:	Kumulation:	Ruhed natur:	Merdeposition (kg N/ha/år):		Totaldeposition (kg N/ha/år):
					8-års drift	Nudrift:	
4 Mose	Kategori 3	Ansøger	0	Bn	0,0	0,0	0,1
3 - Overdrev Ø	Kategori 2	Ansøger	0	Bn	0,0	0,0	0,1
1 Habitatnatur Ø	Kategori 1	Ansøger	0	Bn	0,0	0,0	0,1
2 - Eng SSØ	Kategori 3	Ansøger	0	Bn	0,0	0,0	0,2

Det er vurderet, at merbelastningen på nærliggende naturområder ikke kan medføre nogen tilstandsændring af naturområder. I alle tilfælde er merbelastningen beregnet til under 1 kg N/ha/år.

#### Kategori 2 natur

Der ligger ikke kategori 2 natur indenfor en afstand af anlægget, hvor der deponeres mere end 1 kg N/ha/år i total-deposition. Der er beregnet ammoniakdeposition til det nærmest liggende kategori 2 naturområde, et overdrev beliggende 2200 m nordøst for bedriften. Depositionen beregnes til 0,1 kg N/ha/år.

Det er vurderet ud fra afstanden samt den samlede udledning af ammoniak fra husdyrbruget, at det ansøgte projekt ikke har skadelige virkninger på natur kategoriseret som kategori 2 natur.

#### Kategori 1 natur

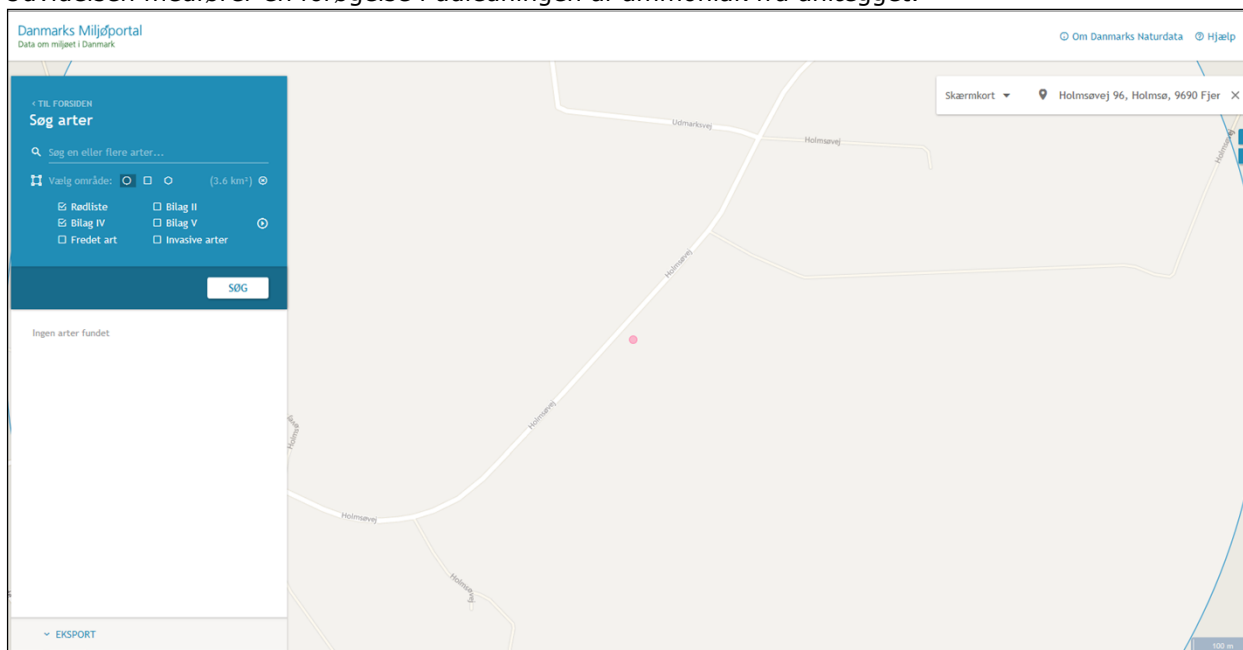
Der ligger ikke kategori 1 natur inden for en afstand af anlægget, hvor der deponeres mere end 0,2 kg N/ha/år i total-deposition.

På Natura 2000-områder er der beregnet en totalbelastning til den nærmest liggende strandeng beliggende 1100 m øst for bedriften. Der beregnes totalbelastninger på 0,2 kg N/ha/år og lovens afskæringskriterier er derfor overholdt.

Det er vurderes ud fra afstanden samt beregnede ammoniakdepositioner på kategori 1 natur, at det ansøgte projekt ikke har skadelige virkninger på natur kategoriseret som kategori 1 natur.

#### Habitatdirektivets bilag IV-arter og andre arter

Udvidelsen medfører en forøgelse i udledningen af ammoniak fra anlægget.



Der er ikke fundet bilag IV-arter og andre beskyttede arter på selve arealet eller i umiddelbar nærhed af

arealet. Det vurderes derfor, at der ikke vil være væsentlige påvirkninger af yngle- eller rastepladser for bilag IV-arter.

### Rekreative og kulturhistoriske interesser

Bedriften er ikke beliggende i et område, der er udpeget som kulturhistorisk bevaringsværdigt eller med rekreative interesser. Projektet vil derfor ikke påvirke områder med rekreative eller kulturhistoriske interesser ved udvidelsen.

### Trafik og transport

Adgangsvejen til ejendommen sker af Holmsøvej og via de eksisterende indkørselsveje.

	Antal/mængde pr. år		Antal transporter pr. år	
	Nudrift	Ansøgt	Nudrift	Ansøgt
Levende dyr Kvier til og fra hotel			18	18
Døde dyr			10	10
Foder til kvier på anden ejendom			60	60
Indkøbt foder	800 t	800 t	52	52
Gylle	8.400 t	8.400 t	330	330
Dybstrøelse	200 t	400 t	25	50
Afhentning af mælk			183	183
Dieselolie	35.000 l	35.000 l	9	9

Ændringen af produktionen vil medføre øget trafik på det omkringliggende vejnet med ca. 1 transport pr. uge.

Den beskudne forøgelse vurderes ikke at ville ændre på støjbilledet i forbindelse med transporter.

Den interne transport på ejendommen er indrettet, så den giver minimum gene for naboer. Hovedparten af arealerne ligger tæt på ejendommen og der er begrænset transport af mindre offentlige veje.

Gylletransporter og transporter med markafgrøder er sæsonbetonet, mens øvrig transporter med dyr og foder er jævnt fordelt over hele året.

Det vurderes samlet set, at vejnettet omkring ejendommen uden væsentlige problemer for den øvrige trafik vil kunne afvikle transporterne i forbindelse med landbruget.

### Lugt og påvirkning af nærmeste omkringboende

Udvidelsen af staldanlægget er tilsvarende vurderet ift. lugtemission og lugtgeneafstande til nærmeste nabo, samlet bebyggelse og byzone.

Naboer



## Ansøgning (232768) | Nabopåvirkning ?

For at der kan beregnes om lugt fra anlægget, skal nabobebyggelse og byzone angives på kortet. På "Listevisioning" vises en oversigt over de nabobebyggelse der er angivet, og på "Resultater" findes resultaterne af de lugtberegninger der er foretaget på ansøgningen.

Kort

Listevisioning

Resultater

Kort i fuld skærm

### Samlet resultat af lugtberegning ? i

Byggelse	Kumulation	Model	Ukorrigeret geneafstand (m)	Korrigeret geneafstand (m)	Vægtet gennemsnitsafstand (m)	Genekriterie overholdt	
Holmsøvej 112	1	FMK	106,4	106,4	241,5	Ja	▼
Holmsøvej 87	1	FMK	106,4	106,4	349,2	Ja	▼
Holmsøvej 51	0	NY	277,4	277,4	773,1	Ja	▼
Holmsøvej 56	1	NY	277,4	305,1	698,9	Ja	▼
Kokkedal Hgd., Torslev	0	NY	418,7	418,7	4646,2	Ja	▼

#### Forklaring til samlet resultat af lugtberegning

\* Geneafstanden fra NY modellen er 0, selvom der er en faktisk lugt fra staldgruppen. Dette skyldes at lugten er for lav til at lugtspredningen kan beregnes.

Konsekvenszone: 433 m

Beregningerne i skemaID 232768 viser, at alle lugtgeneafstandskrav er overholdt til alle typer af områder. Det vurderes dermed, at udvidelsen ikke kan medføre nogen uacceptabel påvirkning af omkringboende ift. lugtpåvirkning.

### Støj og støv

De normale støjkluder på ejendommen vil være malkeanlæg, højtryksrenser, fodering, gyllepumper, den daglige brug af traktorer samt transport til og fra ejendommen. Indblæsning af foder kan ligeledes give anledning til støj, ligesom der må påregnes støj, når dyrene flyttes mellem staldafsnittene og ved transport af kvier til og fra ejendommen.

Malkeanlægget kører to gange i døgnet. Brugen af traktorer i det daglige vil normalt begrænse sig til dagtimerne, dog må der påregnes sæsonbestemt markarbejde ud over dette. Transporter på ejendommen samt til og fra ejendommen vil i nogen grad være sæsonbestemt i forbindelse med forårsarbejdet samt efterårets høstarbejde i marken. Gyllepumper kører ca. 1 gang om måneden.

Der er placeret udendørs lys på begge ender af kostalden samt den vestligste ende af foderladen.

Det vurderes at støj-, støv- og lyskluder ikke vil kunne påvirke nærmeste naboer i væsentligt grad, da trafik sker under hensyntagen til naboerne, indblæsning af foder sker til silo med posefilter, halmstrøning finder sted inde i bygningerne og lyskluderne ikke er synlige for forbipasserende.

### Jord

I projektområdet er der ikke udlagt råstofgraveområde eller råstofinteresseområde. I forbindelse med etableringen af tilbygningen skal der laves et mindre jordarbejde, men dette vurderes ikke at komme i konflikt med råstoffer.

### Uheld og risici

De største miljømæssige risici på en landbrugsejendom er er utilsigtet udslip af kemikalier og udslip af gylle.

Der henvises til afsnittet om management og egenkontrol, samt beredskabsplan (bilag 3).

Det vurderes at der er ved ovennævnte tiltag taget hånd om mulige risici.

### Affald

Affald der fremkommer ved anlæggets drift vil blive opbevaret og bortskaffet i henhold til de til enhver tid gældende regler.

Der er redegjort for placering af affaldsfraktioner på medsendte oversigtsskitse.

Plastic og almindeligt landbrugsaffald afhentes af vognmand. Der afhentes ca et tons hver anden måned. Klinisk risikoaffald afhentes af kommunen, beholderen afhentes ca. hvert andet år.

Service på maskiner foretages på værksted, så der er beskedne mængder spildolie på bedriften. Dette afhentes ligeledes af kommunen hvert andet år.

Det vurderes at oplag og håndtering af affald, råvarer og hjælpestoffer ikke påvirke miljøet.

### **Døde dyr**

Døde dyr opbevares og afhentes af DAKA jf. regler om afhentning af dyr i bekendtgørelse om opbevaring af døde dyr. Afhentningsplads er angivet på oversigtsskitse.

Opbevaring og afhentning sker på en sådan måde, at de ikke vil støde omkringboende og forbigående.

### **Skadedyr**

Skadedyr bekæmpes generelt i henhold til retningslinjerne fra Aarhus Universitet, Institut for Agroøkologi samt Kommunens anvisninger. Der er fast aftale med et firma om rottebekæmpelse. Der anvendes Neporex (eller tilsvarende middel) som larvemiddel til bekæmpelse af fluelarver ved kalvene. Dette hindrer flueproblemer.

Disse tiltag vurderes at være tilstrækkeligt til at hindre gener for omkringboende.

### **Befolkning og menneskers sundhed**

Befolkningen påvirkes mest direkte af trafikale gener og lugt, jf. tidlige afsnit herover.

Der udledes ikke sundhedsskadelige stoffer som f.eks. tungmetaller eller dioxin, der ville kunne give anledning til en negativ påvirkning af sundheden.

Det vurderes, at der med de beskrevne tiltag og hensyn er taget tilstrækkeligt hensyn til befolkningen og at udvidelsen ikke vil medføre nogen uacceptabel påvirkning.

### **Grænseoverskridende virkninger**

Det vurderes at anlæggets beliggenhed langt fra landegrænser medfører at det er usandsynligt at ammoniakafkast fra anlægget kan give anledning til grænseoverskridende effekter.

### **Foranstaltninger ved ophør af produktionen**

Ved evt. virksomhedsophør vil stalde blive rengjorte og gyllekummer tømte.

Hvis bygningerne skal anvendes til andet formål fjernes inventar og tekniske anlæg og bygningerne tilpasses formålet. Hvis gyllebeholdere ikke skal anvendes, vil de blive taget ud af drift som beskrevet i 10-årsbeholderkontrollen.

### **Reduktion af miljøpåvirkning og afværgeforanstaltninger**

Herunder beskrives ansøgers valg til reduktion af miljøpåvirkninger og anvendte afværgeforanstaltninger.

#### **Støj**

Malkeanlæg og fuldfodervogn vedligeholdes og rengøres efter behov for at reducere støjpåvirkningen.

Malkeanlæg kører i perioderne 02.00-07.00 og 14.00-19.00. Malkeanlægget er med frekvensstyring som gør det støjsvagt.

Flytning af dyr planlægges hvis muligt til at ske indenfor alm. arbejdstid. Brugen af andet maskinel forsøges ligeledes henlagt til dagtimerne – dog med forbehold for, at der i særlige spidsbelastningsperioder (såning og høst) er brug for at kunne anvende maskinel udover det tidsrum.

#### **Lugt**

Lugtemissionen fra staldanlægget søges reduceret ved kontinuert at fastholde en god staldhygiejne og anvende god management i staldene.

#### **Ammoniak**

På de eksisterende gylletanke uden overdækning sørger ansøger til stadighed for, at der er et velfungerende flydelag på gylletankene.

## Beskyttelse af jord og grundvand

Der er udarbejdet en beredskabsplan for ejendommen, som definerer hvilke handlinger, der skal ske i tilfælde af uheld og spild på ejendommen.

---

## Undersøgte alternativer

Alternativet til det ansøgte projekt vil være etablering af en mælkeproduktion på en anden ejendom. Den planlagte udvidelse ligger imidlertid optimalt i forhold til ansøgers nuværende produktion. Pt. råder ansøger ikke over andre ejendomme, hvor der kan gennemføres en udvidelse svarende til den i denne ansøgning beskrevne – henset til smitterisiko, logistik og andre ejendommens placering ift. natur og omkringboende.

Med udvidelsen af anlægget opnås en harmonisk bedrift .

Samtidig er der forholdsvis langt fra ejendommen til natur og naboer uden landbrugspligt og vil derfor medføre en begrænset påvirkning af omgivelserne.

0-alternativet vil medføre at ejendommens produktion stagnerer. Det er et absolut must at husdyrholdet på ejendommen kan udvides for at kunne udbygge gode produktionsresultater og fortsætte produktionen på stedet.

---

## BAT – Bedst anvendelig teknologi

I ansøgningen redegøres der for brugen af BAT for følgende 4 områder:

- Staldindretning
- Foder
- Opbevaring/behandling af husdyrgødning
- Forbrug af vand og energi samt management.

I ansøgningen er der under de enkelte områder redegjort for ansøgers valg af teknik og evt. fravalg af oplagte teknikker. Der tages i redegørelsen udgangspunkt i EU-kommissionens referencedokument om BAT for intensiv svine og fjerkræhold samt BAT-blade og teknologibeskrivelser fra Miljøstyrelsen. For IE-brug redegøres der i øvrigt for overvejelser over alternative teknologier.

---

### Staldindretning og BAT

Staldsystemer i ansøgt situation fremgår af IT-ansøgningen. Herunder beskrives krav til BAT på ammoniak.

### Redegørelse for anvendelse af BAT ammoniak

Eksisterende staldgulve betragtes som BAT. De nye produktionsarealer etableres med dybstrøelse, der ligeledes betragtes som BAT.

Det samlede vejledende ammoniaktab pr. år opnåeligt for hele anlægget ved anvendelsen af BAT beregnes til 3.993 kg N/år, og det faktiske ammoniaktab fra hele anlægget bliver 3.993 kg N/år.

### Samlet konklusion

BAT-kravet overholdes ved at udvidelsen sker på dybstrøelse, som betragtes som BAT.

### Foder, foderopbevaring og fodringstrategi og BAT

Bedriftens eget grovfoder er basis i foderrationen og der suppleres med indkøbt kraftfoder, korn, mineraler, vitaminer m.m. Der tages analyser af alt grovfoder, således at foderplanen kan optimeres efter bl.a. energi- og proteinindhold. Der udarbejdes foderplan i samarbejde med kvægkonsulent. Fodersammensætning og fodringsstrategi evalueres og tilpasses løbende og der udarbejdes EndagesFoderKontrol (EFK).

Køerne fodres med en fuldfoderblanding. Ungdyr fodres ligeledes med en fuldfoderblanding baseret på grovfoder (græs, majs, halm etc.), mens småkalve tildeles mælk og korn/kraftfoder.

### Redegørelse for anvendelse af BAT

Med henblik på at reducere dyrenes N-udskillelse er det BAT at tilpasse foderet til dyrenes behov i de forskellige produktionsfaser (fasefodring), at optimere foderet på baggrund af fordøjelige/disponible næringsstoffer samt at tilsætte foderet aminosyrer. Derudover nævnes det, at visse fodertilsetninger, herunder enzymer, kan forøge fodereffektiviteten.

BREF-dokumentet omhandler alene slagtesvin og fjerkræ og ikke kvæg og lign. Idet koen er en drøvtygger, kan de forhold der er nævnt i BREF-dokumentet ikke ukritisk overføres til en kvægproduktion. Således er det f.eks. ikke muligt at anvende fytase eller syntetiske aminosyrer. I de senere år har der imidlertid været øget forsknings- og rådgivningsmæssig fokus på fosfor og fordringsnormen for fosfor er reduceret. Gennem foderplanlægningen er der ligeledes fokus på indholdet af såvel fosfor som protein i foderblandingen.

### Samlet konklusion

Sammenholdes ansøgers valg af fodringsteknik med BREF-dokumentet, vurderes det at det ansøgte projekt lever op til BAT.

---

### Opbevaring og behandling af husdyrgødning og BAT

Husdyrgødningen oplagres i ejendommens eksisterende gylletanke. Der er redegjort på oplagring i IT-ansøgning, skemaID 232768 og lagre er indtegnet på oversigtsskitsen.

På alle gylletanke laves der naturligt flydelag eller flydelag med snittet halm eller tilsvarende og der føres logbog.

Alle tanke opfylder Husdyrgødningsbekendtgørelsens skærpede krav til pumper etc. Der udføres 10-års beholderkontrol af godkendt firma. Tankene tømmes normalt 1 gang årligt med henblik på inspektion.

Der foretages ikke behandling (separation, beluftning, biologisk behandling, forsuring, kompostering eller lign.) af husdyrgødningen på anlægget. Der er tilstrækkeligt areal til rådighed i nærområdet til at det ikke er nødvendigt at fjerne en del af husdyrgødningen.

### Redegørelse for anvendelse af BAT

Jf. BREF er det BAT at opbevare gylle i en stabil beholder, der kan modstå mekaniske, termiske og kemiske påvirkninger. Beholderens bund og vægge skal være tætte og korrosionsbeskyttede. Beholderens skal tømmes jævnlige af hensyn til eftersyn og vedligeholdelse – normalt 1 gang årligt. Der omrøres kun i gyllen umiddelbart før tømning af beholderen. Det er endvidere BAT at overdække beholderen med fast låg eller med et naturligt flydelag eller et flydelag, der etableres med snittet halm eller tilsvarende.

Jf. BREF kan det være BAT at behandle husdyrgødning på bedriften med visse betingelser. Disse betingelser vedrører landbrugsareal til rådighed, overskud af eller efterspørgsel på lokale næringsstoffer, teknisk assistance, markedsmuligheder for produktion af grøn energi samt lokale regler. Er der f.eks. et overskud af næringsstoffer i området og manglede arealer til at udbringe husdyrgødningen så kan det være BAT at foretage separation af husdyrgødningen.

### Samlet konklusion

Sammenholdes ansøgers foranstaltninger vedr. opbevaring og behandling af husdyrgødning, med BREF-dokumentet vurderes det at det ansøgte projekt lever op til BAT.

---

### Energi- og resurseforbrug og BAT

Der er redegjort for det nuværende og det forventede energi- og ressourceforbrug efter udvidelsen i nedenstående tabel:

Ressource	Nudrift	Ansøgt
Elforbrug til lys, malkning m.v.	170.000 kWh	175.000 kWh
Drikke- og vaskevand	9.900 m <sup>3</sup>	10.000 m <sup>3</sup>
Indkøbt korn og kraftfoder	800 t	800 t

Ansøger tilsigter løbende at reducere både energi- og andet resurseforbrug på ejendommen for at reducere miljøpåvirkning og forbedre det økonomiske indtjeningsgrundlag.

Der er naturlig ventilation i alle staldbygninger. Kølevand fra mælkekøling anvendes til at opvarme køernes drikkevand. Der er installeret frekvensstyret vakuumpumpe på malkeanlægget, dette reducerer strømforbruget.

I staldene er der vågelys med få armaturer om natten.

I takt med, at belysningen udskiftes i eksisterende stalde vil der blive opsat lavenergi-belysning. Der er etableret solcelleanlæg på bedriften, dette dækker en del af bedriftens elforbrug.

Der foretages jævnlig kalibrering af drikkevandsinstallationer med henblik på at undgå unødigt spild. Lækager identificeres og repareres.

### **Redegørelse for anvendelse af BAT**

Miljøstyrelsen har ikke opstillet egentlige branchespecifikke krav til energiforbrug og andet resurseforbrug i forbindelse med fastlæggelsen af de vejledende BAT-standardvilkår, idet forbruget vil afhænge af de driftsmæssige forhold på den enkelte ejendom.

I henhold til BREF er det med henblik på at reducere energiforbruget BAT at anvende naturlig ventilation. Når der anvendes mekanisk ventilation er det BAT at optimere udformningen af ventilationssystemet samt at undgå modstand gennem hyppig eftersyn og rengøring af ventilationssystemet. Det er desuden BAT at anvende lavenergibelysning.

I henhold til BREF er det med henblik på at reducere vandforbruget BAT at rengøre stald og inventar med højtryksrensere efter hver produktionscyklus, at foretage regelmæssig kalibrering af drikkevandsanlæg for at undgå spild, at registrere vandforbrug samt at finde og reparere evt. lækager.

### **Samlet konklusion**

Sammenholdes ansøgers tiltag med henblik på reduktion af energiforbruget med BREF-dokumentet vurderes det, at det ansøgte projekt lever op til BAT. For så vidt angår energibesparende belysning er det dog først i takt med udskiftning af belysningen at den fulde energibesparende effekt opnås. I forbindelse med kommende investeringer vil muligheder for vandbesparelser endvidere indgå i overvejelserne.

---

## **Generel management**

Herunder beskrives ansøgers tilgang til management på ejendommen ift. produktionen:

- Der er tilknyttet en række fagkonsulenter, der gennemgår bedriften med ejer og medarbejdere efter behov.
- Bedriften har fast dyrlægeaftale.
- Fodersammensætning og fodringsstrategi evalueres og tilpasses løbende, således at nyeste viden anvendes.
- Der føres medicinjournal og logbog for gylletanke.
- Gylletanke bliver kontrolleret hvert 10. år af autoriseret kontrollant.
- Køletanken tæthedsprøves hvert år af et autoriseret kølefirma.
- Der er lavet beredskabsplan således at evt. uheld kan stoppes og konsekvensen for det omgivende miljø begrænses mest muligt (se bilag 3).
- Der leveres mælk til Arla og produktionen er dermed omfattet af kvalitetsprogrammet Arlagården, der stiller en række krav til de daglige rutiner på ejendommen.

### **BAT vedr. management og egenkontrol**

I henhold til BREF (2003) er det BAT at uddanne bedriftens personale, at registrere energi- og ressourceforbrug samt forbrug og anvendelse af handels- og husdyrgødning. Endvidere at have procedurer for at sikre ren- og vedligeholdelse af bygninger og inventar, at planlægge gødning af markerne korrekt samt at have nødfremgangsmåde ved evt. uheld. Miljøstyrelsen har ikke opstillet egentlige branchespecifikke krav til management i forbindelse med fastlæggelsen af de vejledende BAT-standardvilkår, da management vil afhænge af de driftsmæssige forhold på den enkelte ejendom.

### **Samlet konklusion**

Sammenholdes ansøgers redegørelse for management og egenkontrol med BREF-dokumentet vurderes det, at det ansøgte projekt lever op til BAT.

---

### Bilag 3 – Oplysninger om transporter – uddrag fra miljøkonsekvensrapporten

Adgangsvejen til ejendommen sker af Holmsøvej og via de eksisterende indkørselsveje.

	Antal/mængde pr. år		Antal transporter pr. år	
	Nudrift	Ansøgt	Nudrift	Ansøgt
Levende dyr Kvier til og fra hotel			18	18
Døde dyr			10	10
Foder til kvier på anden ejendom			60	60
Indkøbt foder	800 t	800 t	52	52
Gylle	8.400 t	8.400 t	330	330
Dybstrøelse	200 t	400 t	25	50
Afhentning af mælk			183	183
Dieselolie	35.000 l	35.000 l	9	9