

# Miljøtilladelse

Grimstrupvej 7, 6740 Bramming

27.8.2021



**Teknik & Miljø**  
Esbjerg Kommune

**ESBJERG KOMMUNE**

**Natur & Vandmiljø**

**Torvegade 74**

**6700 Esbjerg**

Telefon: 7616 1616

E-mail: [miljo@esbjergkommune.dk](mailto:miljo@esbjergkommune.dk)

Web: [www.esbjergkommune.dk](http://www.esbjergkommune.dk)

**Sag nr.:** 21/12531

**Sagsansvarlig:** PINI

**Copyright:** Alle kort og luftfoto: copyright DDO ®, ©COWI

## Indholdsfortegnelse

<b>INDLEDNING</b> .....	<b>4</b>
<b>TILLADELSE TIL DRIFT AF HUSDYRPRODUKTION</b> .....	<b>5</b>
EJENDOMS- OG BEDRIFTSOPLYSNINGER .....	5
FORUDSÆTNINGER OG VILKÅR.....	5
UDNYTTELSE OG BORTFALD .....	8
MEDDELELSESPLIGT .....	8
ØVRIGE FORHOLD .....	9
OFFENTLIGGØRELSE.....	9
KLAGEVEJLEDNING .....	9
<b>MILJØTEKNISK BESKRIVELSE OG VURDERING</b> .....	<b>11</b>
INDLEDNING .....	11
BESKRIVELSE AF HUSDYRBRUGET .....	11
Husdyrbrugets beliggenhed.....	11
Driftsbygninger.....	13
Dyrehold, staldsystem og produktionsareal .....	14
Foder .....	17
Husdyrgødning .....	17
Ressourceforbrug.....	19
Affald .....	20
Spildevand/restvand .....	21
HUSDYRBRUGETS PÅVIRKNINGER AF OMGIVELSERNE – LUGT, STØJ, MM. ....	22
Lugt .....	22
Støj og rystelser .....	23
Transport.....	25
Støv, fluer og skadedyr .....	26
Lys.....	27
Driftsforstyrrelser og uheld .....	27
HUSDYRBRUGETS PÅVIRKNINGER AF LANDSKAB OG NATUR .....	29
Landskab og kulturmiljø.....	29
Ammoniakupåvirkning af naturområder.....	29
BEDST TILGÆNGELIGE TEKNIK (BAT).....	32
SAMLET VURDERING .....	32
HØRING .....	33
SAMLET VURDERING .....	33
BILAG 1: .....	34

## Indledning

Husdyrbruget på Grimstrupvej 7, 6740 Bramming har søgt om en miljøtilladelse til kvægproduktion. Der søges om mulighed for at udnytte de eksisterende stalde mere fleksibelt. Der sker således ingen bygningsmæssige ændringer af de eksisterende stalde og driftsbygninger, dog sker der en mindre udvidelse af arealet med kalvehytter.

Miljøtilladelsen fastlægger de vilkår, der skal gælde for husdyrproduktionen. Vilkårene sikrer, at driften af husdyrbruget kan ske uden at påvirke miljøet væsentligt.

Miljøet skal i denne sammenhæng forstås som omgivelserne i bred forstand, herunder befolkning, landskab, jord, grundvand, overfladevand og natur med dens bestande af vilde planter og dyr.

Esbjerg Kommune har udarbejdet en miljøteknisk beskrivelse og vurdering af ansøgningen. Denne beskrivelse og vurdering danner baggrund for afgørelsen om miljøtilladelse, herunder de stillede vilkår.

Forslaget til miljøtilladelse har været i offentlig høring i 2 uger. Kommunen har i forbindelse med høringen ikke modtaget bemærkninger til projektet.

## Tilladelse til drift af husdyrproduktion

Esbjerg Kommune har afgjort, at kvægbruget på Grimstrupvej 7, 6740 Bramming kan udnytte eksisterende produktionsarealer som ansøgt.

Tilladelsen omfatter:

- Husdyrproduktion på eksisterende produktionsarealer svarende til i alt 2.005 m<sup>2</sup>. De 2.005 m<sup>2</sup> produktionsareal er inkl. en mindre udvidelse af produktionsarealet til kalvehytter med 30 m<sup>2</sup>.

Tilladelsen meddeles efter § 16b i husdyrbrugloven<sup>1</sup>.

Der er nærmere redegjort for de vurderinger der ligger til grund for afgørelsen i den miljøtekniske beskrivelse og vurdering.

## Ejendoms- og bedriftsoplysninger

Tilladelsen gives til husdyrbruget beliggende Grimstrupvej 7, 6740 Bramming, matrikel nr. 105a m.fl., Ravnsø By, V. Nykirke. Ejendomsnummeret er 308917. Bedriftens CVR nr. er 11174590 og CHR nr. er 46517. Husdyrbruget ejes og drives af Helge Mathiesen, Grimstrupvej 7, 6740 Bramming.

## Forudsætninger og vilkår

Esbjerg Kommune forudsætter, at husdyrbruget indrettes og drives som beskrevet i ansøgningen, skema nr. 226591. Tilladelsen meddeles på vilkår, der sikrer at husdyrbruget med det ansøgte ikke medfører væsentlig virkning på miljøet.

Tilladelsen meddeles på følgende vilkår:

### Husdyrproduktion

1. Husdyrholdet skal være sammensat og staldindretningen udført som beskrevet nedenfor:

Staldnavn	Dyregruppe samt staldsystem	Produktionsareal m <sup>2</sup>
Kostald	Malkekøer, kvier og stude, dybstrøelse	163
	Malkekøer, kvier og stude, sengestald med fast gulv	1.003
Ungdyrstald	Flexsgruppe: Alle kvæg, heste, får og geder, dybstrøelse	30
	Flexsgruppe: Alle kvæg, sengestald med spalter (bagskyl eller ringkanal)	666
Kalvehytter	Kalve (under 6 mdr.), dybstrøelse	143

### Indretning og drift

2. Ændringer i ejerforhold, eller hvem der er ansvarlig for husdyrbruget, skal meddeles Esbjerg Kommune.
3. Husdyrbruget og dets omgivelser skal renholdes, så det ikke giver anledning til gener for omgivelserne.

<sup>1</sup> Lovbekendtgørelse nr. 520 af 1. maj 2019 om husdyrbrug og anvendelse af gødning m.v. med senere ændringer.

## Husdyrgødning

4. Arealet af gødningslagre og typen af husdyrgødning skal være som beskrevet nedenfor.

Gødningslager	Gødningstype	Tilladt areal
Gyllebeholder, 3.000 m <sup>3</sup> (eksisterende)	Kvæg, heste, får og geder	730 m <sup>2</sup>
Gyllebeholder 1.830 m <sup>3</sup> (eksisterende)	Kvæg, heste, får og geder	426 m <sup>2</sup>
Gyllebeholder 1.530 m <sup>3</sup> (eksisterende)	Kvæg, heste, får og geder	343 m <sup>2</sup>
Komposteringsplads	Kvæg, heste, får og geder	100 m <sup>2</sup>

5. Overpumpning af gylle fra gyllebeholder til gyllevogn og lign skal foregå under opsyn, sådan at spild undgås, og der tages størst muligt hensyn til omgivelserne.
6. Påfyldning af gyllevogne og lignende skal ske enten med gyllevogne som har påmonteret pumpe og returløb eller foregå på en plads med afløb til opsamlingsbeholder for flydende husdyrgødning. Pladsen skal rengøres for spild af flydende husdyrgødning umiddelbart efter, at perioden med daglig påfyldning af gylle er afsluttet. Pladsen skal mindst have tæthed og faldforhold svarende til kravene i Landbrugets Byggeblad nr. 103.11-2.

## Ressourceforbrug

7. Tankning af diesel skal til enhver tid ske på en plads med fast og tæt bund således at spild kan opsamles, og der ikke er mulighed for afløb til jord, kloak, overfladevand eller grundvand.
8. Ved håndtering af brændstof, smøremidler og kemikalier må der ikke opstå spild med deraf følgende risiko for forurening af jord og grundvand.
9. Opbevaring af olier og kemikalier skal ske i overensstemmelse med Esbjerg Kommunes forskrift for opbevaring af olie- og kemikalier.

## Affald

10. Opbevaring af erhvervsaffald, herunder olie- og kemikalieaffald skal ske i overensstemmelse med Esbjerg Kommunes regulativ for erhvervsaffald.
11. Bortskaffelse af olie- og kemikalieaffald og øvrigt affald skal ske i overensstemmelse med Esbjerg Kommunes til enhver tid gældende regulativer.

## Lugt

12. Husdyrbrugets drift må ikke give anledning til lugtgener som af tilsynsmyndigheden vurderes at være væsentlige for området.

## Støj

13. Den eksterne støjbelastning fra husdyrbruget må i intet punkt- målt eller beregnet ved nærmeste nabobeboelse med tilhørende arealer i tilknytning til boligen - overstige nedenstående værdier.

	Tidsinterval	Grænseværdi	Midlingstid
Hverdage	Kl. 07.00-18.00	55 dB(A)	8 timer
Lørdage	Kl. 07.00-14.00	55 dB(A)	7 timer
Lørdage	Kl. 14.00-18.00	45 dB(A)	4 timer
Søn- og helligdage	Kl. 07.00-18.00	45 dB(A)	8 timer
Aften	Kl. 18.00-22.00	45 dB(A)	1 time
Nat	Kl. 22.00-07.00	40 dB(A)	½ time

De angivne værdier for støjbelastningen er de ækvivalente, korrigerede lyd-niveauer i dB(A) målt eller beregnet i punkter 1,5 m over terræn. Reference-tiden er det mest støjbelastede tidsrum i perioden.

Støjvilkårene omfatter al støj fra husdyrbruget på ejendommens bygnings-parcel, det vil sige også støj fra andet en faste tekniske installationer.

14. Maksimalværdien af støjniveauet om natten (kl. 22.00 - 07.00) må ikke overstige 55 dB (A) i ethvert punkt på opholdsarealer ved boliger i det åbne land.
15. Hvis kommunen finder det nødvendigt, skal ejer for egen regning lade udføre støjmålinger og/eller -beregninger af støjen fra husdyrbruget for at dokumentere, at støjgrænserne i ovennævnte vilkår er overholdt. Hvis grænserne konstateres overholdt, kan der højst pålægges ejer at få foretaget én støj-måling og eller -beregning om året. Målingerne/beregningerne skal foretages på/for de mest støjbelastede områder udenfor husdyrbrugets grund og under de mest støjbelastede driftsforhold - eller efter anden aftale med kommunen." Målinger/beregninger skal foretages af et firma eller laboratorium, der er godkendt af Miljøstyrelsen til at udføre "Miljømåling - ekstern støj".

## Støv

16. Driften af husdyrbrugets anlæg må ikke medføre væsentlige støvgener udenfor ejendommens eget areal.

## Skadedyr

17. Opbevaring af foder skal ske på sådan en måde, at der ikke opstår risiko for tilhold af skadedyr (rotter mv.).

18. Der skal overalt på ejendommen udføres effektiv flue- og skadedyrsbekæmpelse i overensstemmelse med de nyeste retningslinjer fra Aarhus Universitet, Institut for Agroøkologi.

### **Lys**

19. For at undgå lysgener skal lyset slukkes når det ikke er påkrævet for produktionen eller af dyrevelfærdsmæssige årsager.
20. Lyset i staldbygningerne skal i tidsrummet 22:00-06:00 slukkes eller sænkes til maksimalt 25 lux.

### **Uheld**

21. Der skal udarbejdes en beredskabsplan som fastlægger, hvornår og hvordan der skal reageres ved uheld, som kan medføre påvirkning af omgivelserne. Beredskabsplanen skal revideres årligt og skal kunne forevises ved miljøtilsyn på ejendommen. Planen skal være tilgængelig og synlig for ejendommens ansatte og andre, der arbejder på bedriften.

Beredskabsplanen skal som minimum indeholde:

- Procedurer, som beskriver relevante tiltag med henblik på "at stoppe uheldet" og begrænse udbredelsen.
- Oplysninger om hvilke eksterne/interne personer og myndigheder, der skal alarmeres og hvordan.
- Kortbilag over bedriften med angivelse af miljøfarlige stoffer, afløbs- og drænsystemer og vandløb mm.
- En opgørelse over materiel der er tilgængeligt på husdyrbruget, eller som kan skaffes med kort varsel, der kan anvendes i forbindelse med afhjælpning, inddæmning og opsamling af spild/lækage, som kan medføre konsekvenser for det eksterne miljø.

### **Udnyttelse og bortfald**

En tilladelse efter §16b bortfalder, hvis den ikke er udnyttet inden 6 år efter, at tilladelsen er meddelt. Hvis en del af tilladelsen ikke er udnyttet, bortfalder tilladelsen for denne del.

Med udnyttet menes, at det kan konstateres, at det projekt tilladelsen omfatter faktisk er gennemført.

Hvis en tilladelsen efterfølgende ikke har været helt eller delvist udnyttet i 3 på hinanden følgende år, bortfalder den del af tilladelsen, der ikke har været udnyttet i de seneste 3 år. Udnyttelse anses her for at foreligge, når mindst 25 % af det tilladte eller godkendte produktionsareal udnyttes driftsmæssigt. Med driftsmæssig udnyttelse forstås, at der på det pågældende produktionsareal mindst produceres 50 % af det mulige indenfor rammerne af dyrevelfærdskrav eller andre relevante krav.

### **Meddelelesespligt**

Kommunens tilladelse gælder for det konkrete projekt. Husdyrbruget må ikke udvides eller ændres bygnings- eller driftsmæssigt på en måde der indebærer forøget



forurening før udvidelsen eller ændringen er godkendt. Hvis der sker ændringer i grundlaget for kommunens vurdering, skal der indsendes en ny ansøgning til kommunen. Dette gælder for eksempel ændringer i forhold til størrelsen af produktionsarealet, ændringer i dyretypen eller ændringer af staldsystem. Esbjerg Kommune skal have lejlighed til at vurdere, hvorvidt udvidelsen/ændringen kræver en ny tilladelse eller om udvidelsen/ændringen kan ske indenfor rammerne af denne tilladelse.

## **Øvrige forhold**

Afgørelsen omfatter alene forholdet til husdyrbrugloven. Øvrige relevante tilladelser og godkendelser skal indhentes særskilt.

Der skal indhentes indvindingstilladelse efter vandforsyningsloven til at indvinde vand til drikkevand til dyrene.

Der er ikke taget stilling til udledningen af tag- og overfladevand fra eksisterende byggeri. Der kan såfremt det viser sig nødvendigt pga. hydraulisk overbelastning af vandløbet, blive meddelt påbud om afhjælpende foranstaltninger.

Terrænregulering kan kræve landzonetilladelse og i nogle tilfælde også tilladelse efter anden lovgivning. For eksempel fastsætter vandløbsloven, at der ikke uden tilladelse må ændres på vandets naturlige afløb til anden ejendom eller hindre det naturlige afløb af vand fra højere liggende ejendomme. Kontakt Byggeri, Esbjerg Kommune inden du terrænregulerer, for at få en vurdering af hvilke tilladelser der evt. kræves.

Husdyrbruget skal til enhver tid leve op til de gældende regler i love og bekendtgørelser, uanset at de nævnte krav og regler kan være en skærpelse af denne tilladelses vilkår.

## **Offentliggørelse**

Afgørelsen annonceres den 27. august 2021 på Miljø- og Fødevareministeriets Digital MiljøAdministration ([www.dma.mst.dk](http://www.dma.mst.dk)) og Esbjerg Kommunes hjemmeside (Esbjerg Kommunes hjemmeside [www.esbjergkommune.dk/om-kommunen/annoncer/landbrug.aspx](http://www.esbjergkommune.dk/om-kommunen/annoncer/landbrug.aspx)).

## **Klagevejledning**

Afgørelsen kan påklages til Miljø- og Fødevareklagenævnet. Klagefristen udløber den 24. september 2021 kl. 23:59.

Klageberettigede er ansøger, Miljøministeren, Styrelsen for Patientsikkerhed, enhver der har en individuel, væsentlig interesse i sagens udfald, samt foreninger og organisationer i det omfang de har klageret.

En klage skal indsendes via Klageportalen. Klageportalen kan findes via forsiden på [www.naevneneshus.dk](http://www.naevneneshus.dk). Klageportalen ligger også på [www.borger.dk](http://www.borger.dk) og [www.virk.dk](http://www.virk.dk). Man logger sig på med NEM-ID.

Klagen sendes automatisk via Klageportalen til Esbjerg Kommune. En klage er indgivet, når den er tilgængelig for Esbjerg Kommune i Klageportalen.

Miljø- og Fødevareklagenævnet afviser din klage, hvis du sender den uden om klageportalen, medmindre du er blevet fritaget for brug af klageportalen. Hvis du ønsker at blive fritaget for at bruge klageportalen, skal du sende en begrundet anmodning via mail til Miljø- og Fødevareklagenævnet. Nævnet afgør herefter, om du kan fritages for at bruge klageportalen.

Når man klager opkræves der et gebyr. Gebyret er 900 kr. for borgere og 1.800 kr. for virksomheder og organisationer. Gebyret betales med betalingskort i Klageportalen og tilbagebetales hvis:

- Klagesagen fører til, at den påklagede afgørelse ændres eller ophæves,
- Klageren får helt eller delvis medhold i klagen, eller
- Klagen afvises som følge af overskredet klagefrist, manglende klageberettigelse eller fordi klagen ikke er omfattet af Miljø- og Fødevareklagenævnets kompetence.

Afgørelsen kan desuden indbringes til prøvelse hos domstolene inden 6 måneder efter, at afgørelsen er meddelt.

### **Udnyttelse af tilladelsen**

Ifølge husdyrbrugloven har en klage over miljøtilladelsen som udgangspunkt ikke opsættende virkning. Det betyder, at miljøtilladelsen kan udnyttes uanset eventuelle klager, men dette begrænser dog ikke Miljø- og Fødevareklagenævnets mulighed for at ændre eller ophæve Esbjerg Kommunes afgørelse. Det vil være Miljø- og Fødevareklagenævnet, som kan oplyse om hvorvidt en klage har opsættende virkning.

## Miljøteknisk beskrivelse og vurdering

### Indledning

Husdyrbruget på Grimstrupvej 7, 6740 Bramming har søgt om miljøtilladelse af de eksisterende produktionsarealer på kvægeejendommen, der drives som en økologisk malkekvægsproduktion. Der søges samtidig om en mindre udvidelse af produktionsarealet med kalvehytter, som øges fra 113 m<sup>2</sup> til 143 m<sup>2</sup>.

Denne del af tilladelsen indeholder en nærmere beskrivelse af ansøgningen og en vurdering af de miljøpåvirkninger, som ansøgningen giver anledning til.

Vurderingerne er foretaget med udgangspunkt i de beskyttelsesniveauer og retningslinjer, der er i husdyrbrugloven og tilhørende bekendtgørelser og vejledning<sup>2</sup>. Påvirkningen af omgivelserne er beskrevet og vurderet dels i forhold til gener for omkringboende (lugt, støj, støv, fluer m.v.), og dels i forhold til påvirkning af miljø, natur og landskab.

### Beskrivelse af husdyrbruget

Helge Mathiesen søger om miljøtilladelse til de eksisterende produktionsarealer på Grimstrupvej 7, 6740 Bramming. Med tilladelsen søges der om mulighed for at udnytte de eksisterende produktionsarealer mere fleksibelt. Produktionen sker i eksisterende bygninger, dog søges der om en mindre udvidelse af produktionsarealet med kalvehytter fra 113 m<sup>2</sup> til 143 m<sup>2</sup>. Derudover foretages der ikke anlægsmæssige udvidelser eller ændringer af stalde, opbevaringsanlæg eller driftsbygninger.

På vegne af ansøger har Kolding Herreds Landbrugsforening den 26. april 2021 indsendt ansøgning om miljøtilladelse via det it-baserede ansøgningssystem på [www.husdyrgodkendelse.dk](http://www.husdyrgodkendelse.dk).

I forbindelse med behandlingen af ansøgningen har der været behov for supplerende oplysninger. Der har været mailkorrespondance med ansøgers konsulent og ansøgningsskemaet er revideret og genindsendt. Det endelige ansøgningsskema har nr. 226591 og er version 2.

Ansøger driver ikke andre ejendomme med husdyrproduktion.

### Husdyrbrugets beliggenhed

Husdyrbruget er beliggende i landzone i område "20-040-120 – Landområde ved Ravnsø" i Esbjerg Kommuneplan 2018-2030. Anvendelsen fastlægges til jordbrugsområde med det sigte at fremme erhverv som landbrug, skovbrug, pelsdyravl og lignende. Overflødige landbrugsbygninger kan bruges til andet erhvervsformål af håndværksmæssig karakter uden behov for større udbygning.

Placeringen af husdyrbruget fremgår af kort 1.

---

<sup>2</sup> Husdyrbrugloven (LBK nr. 520 af 1. maj 2019 om husdyrbrug og anvendelse af gødning m.v. med senere ændringer); Husdyrgodkendelsesbekendtgørelsen (BEK nr. 2256 af 29. december 2020 om godkendelse og tilladelse m.v. af husdyrbrug); Husdyrgødningsbekendtgørelsen (BEK nr. 1451 af 21. juni 2021 om miljøregulering af dyrehold og om opbevaring af gødning) samt Miljøstyrelsens digitale husdyrvejledning.



Kort 1. Husdyrbrugets beliggenhed

Husdyrbruget ligger ca. 1,8 km fra eksisterende byzoneområde (Grimstrup). Nærmeste lokalplanlagte område i landzone er rekreativt område ved Bramming (golfbane), som ligger mere end 2 km fra husdyrbruget.

Nærmeste nabobeboelse Grimstrupvej 9 ligger ca. 200 m fra husdyrbruget.

Husdyrbrugloven fastsætter en række afstandskrav til husdyrbrugets beliggenhed. De gældende afstandskrav og de aktuelle afstande fremgår af nedenstående tabel. Afstanden er målt fra kalvehytter, da det er her, der foretages en mindre udvidelse.

Nærmeste	Afstand	Beskrivelse	Afstandskrav
Nabobeboelse	Ca. 200 m	Grimstrupvej 9	50 m
Lokalplanområde	> 2 km	Golfbane ved Bramming	50 m
Byzoneområder	Ca. 1,8 km	Grimstrup by	50 m
Sommerhusområde	< 50 m	Ingen i nærheden	50 m
Naboskel	> 200 m	Naboskel Grimstrupvej 9	30 m
Beboelse på samme ejendom	> 15 m		15 m
Levnedsvirksomhed	> 25 m	Ingen i nærheden	25 m
Alment vandindvindingsanlæg	> 200 m		50 m
Ikke alment vandindvindingsanlæg	> 200 m		25 m
Vandløb	> 100 m		15 m
Dræn	> 15 m		15 m
Sø	> 100 m		15 m
Offentlig vej	Ca. 75 m		15 m
Kategori 1 og 2 natur	> 10 m	Ingen i umiddelbar nærhed	10 m

Tabel 1: Oversigt over afstande sammenholdt med afstandskrav i husdyrlovgivningen.

Husdyrbruget opfylder de gældende afstandskrav.

### Driftsbygninger

Der foretages en mindre udvidelse af produktionsarealet for kalve. Derudover foretages der ikke anlægsmæssige udvidelser eller ændringer af stalde, opbevaringsanlæg eller øvrige driftsbygninger

På ejendommen er der følgende bygninger, som angivet i nedenstående tabel.

Nr.	Anvendelse	Areal / rumfang
1	Kostald	
2	Ungdyrstald	
3	Kalvehytter	
4	Gyllebeholder	3.000 m <sup>3</sup>
5	Gyllebeholder	1.830 m <sup>3</sup>
6	Gyllebeholder	1.530 m <sup>3</sup>
7	Plansilo	Ca. 1300 m <sup>2</sup>
8	Plansilo	Ca. 450 m <sup>2</sup>
9	Komposteringsplads	Ca. 100 m <sup>2</sup>
10	Foderlade	481 m <sup>2</sup>
11	Lade	390 m <sup>2</sup>

Tabel 2: Bygningsforklaring

Driftsbygningernes placering fremgår af kort 2.



Kort 2: Situationsplan

### **Dyrehold, staldsystem og produktionsareal**

I ansøgningen er der for hvert staldafsnit angivet oplysninger om dyretype, staldsystem og produktionsareal. Oplysningerne fra ansøgningen fremgår af nedenstående tabel.

Produktionsarealet defineres som det areal i stalden, hvor dyrene kan opholde sig og har mulighed for at afsætte gødning (dvs. arealer hvor dyrene kan stå, gå og ligge).

Af § 33 i husdyrbrugloven fremgår det, at kommunen skal foretage en samlet vurdering af alle udvidelser foretaget indenfor de seneste 8 år. Ansøgningen indeholder derfor oplysninger om både ansøgt drift, nudrift og 8 årsdrift.

Stalde og produktioner						
Staldnavn	Staldstørrelse (m <sup>2</sup> )	Ventilation	Kildehøjde	Produktion	Antal måneder udegående	Produktionsareal (m <sup>2</sup> )
<b>Ansøgt drift</b>						
Kostald	1829	Naturlig ventilation	6 m	(#409083) Malkekøer, kvier og stude. Dybstrøelse	0	163
				(#409082) Malkekøer, kvier og stude. Sengestald med fast gulv	0	1003
Ungdyrstald	1153	Naturlig ventilation	6 m	(#409089) Flexgruppe: Alle kvæg, Heste, Får og Geder; Dybstrøelse	0	30
				(#409088) Flexgruppe: Alle kvæg; Sengestald med spalter (bagskyl eller ringkanal)	0	666
Kalvehytter	267	Naturlig ventilation	3 m	(#409094) Kalve, (under 6 mdr.). Dybstrøelse	0	143
<b>Sum</b>						<b>2005</b>
<b>Nudrift</b>						
Kostald	1829	Naturlig ventilation	6 m	(#409086) Malkekøer, kvier og stude. Sengestald med fast gulv	0	1003
				(#409084) Malkekøer, kvier og stude. Dybstrøelse	0	163
Ungdyrstald	1153	Naturlig ventilation	6 m	(#409092) Malkekøer, kvier og stude. Sengestald med spalter (kanal, bagskyl eller ringkanal)	0	666
				(#409090) Malkekøer, kvier og stude. Dybstrøelse	0	30
Kalvehytter	267	Naturlig ventilation	3 m	(#409095) Kalve, (under 6 mdr.). Dybstrøelse	0	113
<b>Sum</b>						<b>1975</b>
<b>8 års drift</b>						
Kostald	1829	Naturlig ventilation	6 m	(#409087) Malkekøer, kvier og stude. Sengestald med fast gulv	0	1003
				(#409085) Malkekøer, kvier og stude. Dybstrøelse	0	163
Ungdyrstald	1153	Naturlig ventilation	6 m	(#409093) Malkekøer, kvier og stude. Sengestald med spalter (kanal, bagskyl eller ringkanal)	0	666
				(#409091) Malkekøer, kvier og stude. Dybstrøelse	0	30
Kalvehytter	267	Naturlig ventilation	3 m	(#409096) Kalve, (under 6 mdr.). Dybstrøelse	0	113
<b>Sum</b>						<b>1975</b>

Tabel 3: Oplysninger om dyretype, staldsystem og produktionsareal

### Nudrift og 8 års drift:

I ansøgningen er nudrift og 8 års drift opgjort på baggrund af den hidtidige lovlige produktion på ejendommen på baggrund af følgende:

- Accept af forhåndsansøgning 17.7.2006 fra Bramming Kommune og afgørelse om ikke-vvm pligt fra Ribe Amt d. 5.7.2006. Projektet omfatter udvidelse af dyrehold til 170 køer (tung race), 32 opdræt (0-6 mdr.) og 118 opdræt (6-25 mdr.)
- Accept efter anmeldeordningen til at foretage et skift i dyretype. Afgørelsen er meddelt d. 5. februar 2015. Med afgørelse svarer det lovlige dyrehold til 188 malkekøer, 20 opdræt (0-6 mdr.) og 68 opdræt (6-25 mdr.).

Det vurderes, at det angivne produktionsareal svarer til den tilladte husdyrproduktion. Produktionsarealet i nudrift er indtegnet som nettoareal.

### Ansøgt drift:

Ved miljøtilsyn i 2020 konstateres det, at der er for mange kvier på ejendommen i forhold til den tilladte produktion. Dyreholdet er øget i de eksisterende stalde, og der er ikke taget nye produktionsarealer i brug. Dog øges produktionsarealet til kalvehytter med 30 m<sup>2</sup>.

Der søges nu om en miljøtilladelse efter husdyrloven, hvor den lovlige produktion fastsættes ud fra m<sup>2</sup> produktionsareal.

Af skemaet ovenfor ses det, at der i ungdyrstalden er valgt en fleksgruppe under dyretype. Det betyder, at der på dybstrøelsesarealet i ungdyrstalden frit kan skiftes mellem kvæg, heste, får og geder, mens der på arealet med sengestald/spalter frit kan skiftes mellem alle typer af kvæg.

I ansøgningen er der medsendt en nærmere beskrivelse af produktionsarealet i de enkelte stalde.



Kort 3: Angivelse af produktionsareal. Rødlig skravering er sengebåsestald med spalter i ungdyrstald og sengestald med fast gulv i kostalden, samt med gul skravering er bokse med dybstrøelse til køer og opdræt hhv. kalvehytter til småkalve.



I ansøgningen er der oplyst følgende:

(...) "Forud for miljøansøgningen er der sammen med ejer foretaget en opmåling af staldene til brug for opgørelse af produktionsarealerne. Der er fradraget arealer til foderbord, malkestald, returgang, foder/halmopbevaring, malke- og mandskabsrum mv. og i sengebåseafsnit er der fradraget arealer fra nakkebom til bagvæg og i midterrække areal mellem nakkebomme og skillevæg" (...)

En nærmere opgørelse af produktionsarealet ses i bilag 1. Det er oplyst, at alle kalvehytter normalt ikke er i brug samtidig, men da kælvninger ikke ligger jævnt over året, og da der også skal medregnes tyrekalve fra spæde, så er der angivet det samlede areal med kalvehytter, såfremt alle hytter periodisk er i brug samtidig.

I tilladelsen stilles der vilkår til produktionsarealet størrelse, samt til dyretypen og staldsystemet i de enkelte staldafsnit.

### Foder

Opbevaring af korn/kraftfoder sker i fodersiloer, de øvrige råvarer opbevares i foderladen.

Ensilage opbevares i primært i plansiloanlæg og i markstak.

Etablering og drift af ensilageopbevaring, herunder ensilage i markstakke, skal ske i overensstemmelse med reglerne i Husdyrgødningsbekendtgørelsen. I forbindelse med opbevaring af ensilage på markarealer, fastsætter husdyrgødningsbekendtgørelsen bl.a. krav om, at næringsstoffer fra ensilagerester og lignende skal kunne optages af de efterfølgende afgrøder.

Det er kommunens vurdering, at opbevaringen af ensilage er tilstrækkelig reguleret ved reglerne i Husdyrgødningsbekendtgørelsen, og at der ikke er behov for at fastsætte yderligere vilkår.

Der stilles vilkår om, at foderopbevaringen skal ske på sådan en måde, at der ikke opstår risiko for tilhold af skadedyr.

### Husdyrgødning

I ansøgningen er der oplyst følgende om lager og gødningstype:

Opbevaringslagre					
Navn	Lagertype	Yderligere oplysninger	Bedste tilgængelige opbevaringsteknik	Dimension	Areal (m <sup>2</sup> )
Ansøgt drift					
Gylle 3000	Flydende				730
Gylle 1830	Flydende				426
Gylle 1530	Flydende				343
Komposteringsplads	Fast				104

Gødningsandele			
Lagernavn	Gødningstype	Øvrige oplysninger	Areal (m <sup>2</sup> )
Ansøgt drift			
Komposteringsplads	Kvæg, heste, får og geder		100

Tabel 4: Oversigt over opbevaringslagre, gødningstyper og gødningsandel.

Typen af husdyrgødning og arealet af opbevaringslageret er væsentlige forudsætninger for beregninger i it-ansøgningen. I miljøtilladelsen stilles der derfor vilkår, der fastholder forudsætningerne.

Husdyrgødningsbekendtgørelsen fastsætter krav til husdyrbrugets opbevaringskapacitet så det sikres, at udbringning af gødning kan ske i overensstemmelse med udbringningsreglerne. Der fastsættes ikke yderligere vilkår hertil.

I ansøgningen er der oplyst følgende om husdyrbrugets opbevaringskapacitet:

(...)

Lager til flydende gødning	Kapacitet
Gylletank 3 stk. a 3000+1830+1530 kbm	6360 kbm
Kapacitet under spalter og fortank	200 kbm
Lejet kapacitet	Ingen
Samlet kapacitet	<b>6.560 kbm</b>

Ifølge normtal vil der årligt blive produceret omk. ca. 5.200 kbm gylle inkl. vand fra malkestald og fradraget gødningsmængder i fht. afgræsning.

Herudover er der overfladevand fra plads med kalvehytter svarende til ca. 225 kbm. (årlig nedbørsmængde ca. 800 mm) vand fra vask af maskiner mv 150 kbm. Der er sprinkleranlæg til udvanding af vand fra plansiloer og kørearealer ved samme. Der er indregnet bufferkapacitet til opsamling af vand fra plansiloer og kørearealer op til ca. 4 mdr. vinteropsamling (perioder med vandmættet og frossen jord) fra ca. 2000 kvm areal ca. 530 kbm. Samlet kapacitetsbehov ca. 6100 kbm.

Opbevaringskapaciteten overstiger dermed den årlige produktion og er dermed min. 12 mdr. Så kravet om min. 7 mdr. opbevaringskapacitet er dermed overholdt.

Dybstrøelse fra køer og kalve udgør ifølge normtal ca. 350 kbm inkl. krybbeaffald. Dybstrøelsen køres direkte til udbringning eller i markstak evt. efter kompostering på fast plads med opsamling til gylle" (...).

Der er i ansøgt drift indtegnet et møddingsareal svarende til 100 m<sup>2</sup>.

Husdyrbruget har pligt til at udarbejde en opdateret opgørelse over kapaciteten, når der foretages ændringer på husdyrbruget. Esbjerg Kommune har derfor i forbindelse med miljøtilsyn mulighed for at følge op på, at opbevaringskapaciteten er tilstrækkelig og at der foreligger en opdateret kapacitetsopgørelse baseret på det aktuelle dyrehold.

Oplag af kompost i marken skal ske i overensstemmelse med reglerne i husdyrgødningsbekendtgørelsen, der bl.a. fastsætter krav til placering og overdækning af markstakke samt førelse af logbog. Oplag af kompost i marken vurderes at være tilstrækkelig reguleret i ved reglerne i husdyrgødningsbekendtgørelsen og der fastsættes ikke yderligere vilkår hertil.

### Ressourceforbrug

I ansøgningen er der oplyst nedenstående om ressourceforbrug. Oplysningerne i ansøgt drift er angivet i overensstemmelse med det aktuelle og forventede forbrug. Der foreligger ikke konkrete tal for den tidligere nudrift, men der vurderes at være en begrænset forskel fra nudrift til ansøgt drift. Derfor er der oplyst et enslydende forbrug for hhv. nudrift og ansøgt drift.

(...)

### “Energiforbrug

	Nudrift	Ansøgt drift
Elforbrug	Ca. 195.000 kWh	Ca. 195.000 kWh
Forbrug af dieselolie	Ca. 30.000 l	Ca. 30.000 l

Største elforbrugspost i enkeltår er strøm til markvanding. Elforbruget varierer af den årsag en del år for år idet vandingsbehovet er forskelligt. Største poster derudover er el til malkning og køling af mælk, belysning mv.

Type	Volumen	Alder	Placering
1. Dieseltank	2.600 l	2008	Overjordisk. Plast. Tanken er placeret på beton ved gavlen af foderladen.
Motorolie mv.		-	Opbevares i maskinhus/foderlade på betongulv.

### Energibesparende foranstaltninger

Der er naturlig ventilation i alle stalde. Mælkekøleanlægget efterses 1 gang årligt i forbindelse med serviceaftale. Mælken køles med isvandsanlæg hvor varmen genindvindes til opvarmning af stuehus og mandskabsfaciliteter.

Der er sensor på udendørsbelysning ved stalene, som slukkes sammen med natlys i stalden.

## Vandforbrug

	Nudrift	Ansøgt drift
Samlet vandforbrug	Ca. 10.000 kbm	Ca. 10.000 kbm

Vandforsyning	
Vandværk	Esbjerg Vandforsyning

Der anvendes vand fra offentligt vandværk til private husholdning samt til vask af malkeanlæg jf. krav fra mejeriet. Til drikkevand til dyrene, til vask af malkestald mv anvendes vand fra egen boring. Hovedparten af vandforbruget går til drikkevand til dyrene. Herudover er der forbrug af vand til vask af malkeanlæg mv.

### Vandbesparende foranstaltninger

Vandforbruget opgøres årligt i forbindelse med regnskabet. Der er isvandsanlæg på mælketaxa til kalve, så der ikke anvendes vand på nedkøling.

Der er opsat flydere i alle drikkekar og drikkevandsinstallationer rengøres og efterses dagligt med henblik på at undgå spild. I forbindelse med daglig inspektion i staldområderne og gennem de daglige arbejdsrutiner kontrolleres for eventuelle lækager i forbindelse med drikkevandssystemet med efterfølgende igangsætning af reparation".

(...)

Der er behov for en særskilt indvindingstilladelse til at indvinde vand til drikkevand til dyrene fra egen boring. Ansøger er informeret herom.

I senere afsnit om driftsforstyrrelser og uheld er taget stilling til risici i forbindelse med opbevaring og håndtering af olier og kemikalier.

Olietanke er omfattet af olietankbekendtgørelsen<sup>3</sup> om indretning, etablering og drift af heraf.

Det er Esbjerg Kommunes vurdering, at det oplyste forbrug af ressourcer, ligger indenfor rammerne af, hvad der må forventes i forhold til det ansøgte og at forbruget ikke vil have en væsentlig indvirkning på miljøet.

Det er Esbjerg Kommunes vurdering, at husdyrbrugets drift ikke adskiller sig væsentlig fra lignende bedrifter, og at der ikke forekommer særligt ressourceforbrugende aktiviteter på ejendommen. Ressourceforbruget forventes ikke at have en væsentlig indvirkning på miljøet.

### Affald

Affald fra husdyrbrug kan typisk inddeles i følgende affaldsfraktioner

- Dagrenovation

<sup>3</sup> Bekendtgørelse nr. 1257 af 27. november 2019 om indretning, etablering og drift af olietanke, rørsystemer og pipelines.

- Genbrugeligt affald (Pap, papir, jern og metal, tomme olietromler og tanke, tomme plasticsække, paller, malet og lakeret træ).
- Farligt affald (lysstofrør og sparepære, spraydåser, pesticidrester, oliefiltre, batterier).
- Klinisk risikoaffald og medicinrester (skalpeller, kanyler og medicinrester).
- Døde dyr.
- Forbrændingseget affald (halmballesnor, papirsække, gamle frønnede bil-dæk).
- Deponeringseget affald (asbestholdige byggemateriale).

I ansøgningen er der oplyst følgende om affald:

(...) ” Ejendommen er ikke specielt affaldsbelastende og mængderne er begrænsede. Der er containerordning for restaffald via Marius Pedersen. Der overvejes tilslutning til ordning for plastaffald. Der er service på maskiner, så der opbevares som hovedregel ikke spildolie eller oliefiltre. Øvrigt farligt affald afleveres til godkendt modtagere og genbrugsfraktioner tilkøres den kommunale genbrugsplads” (...).

Husdyrbruget vurderes ikke at frembringe affald ud over ovenstående affaldsfraktioner.

Korrekt opbevaring og bortskaffelse af affald sikrer mindst mulig belastning af miljøet. Opbevaring skal ske således, at der ikke kan ske forurening af det omgivende miljø herunder jord, overfladevand og grundvand. Affaldet skal bortskaffes enten til genanvendelse/genbrug, forbrænding med nyttiggørelse af energien eller deponering.

Alle har pligt til at kildesortere affald. Genanvendelse/genbrug har højeste prioritet, mens deponering kun benyttes, hvis affaldet ikke kan genanvendes/genbruges, ikke er forbrændingseget, eller det ikke skal specialbehandles.

Husdyrbrug er omfattet af Esbjerg Kommunes regulativ for husholdningsaffald samt regulativ for erhvervsaffald. Der stilles i miljøtilladelsen vilkår om, at husdyrbrugets affald skal bortskaffes i henhold til Esbjerg Kommunes gældende regulativer, ligesom der stilles vilkår til opbevaring og håndtering af olie- og kemikalier.

### **Spildevand/restvand**

Der er ingen sanitært spildevand fra driftsbygninger.

I ansøgningen er det oplyst følgende om bortledning af spildevand:

(...)”

- Vaskevand fra malkestald og mælkerum ledes til gyllebeholder.
- Vand og saft fra ensilageplads/plansiloer opsamles i lukket samletank og udspreddes marken med sprinkler på bevokset jord. I vinterperioden på frossen og vandmættet jord kan pumpes til gylletank. Se også under gødningsopbevaring.
- Vask af maskiner foregår på skiftende steder i marken eller på fast bund med afløb til sprinkler eller gylle.
- Tagvand fra eksisterende stalde, hvor der er tagrender ledes til dræn.

(...)”

Det vurderes, at den samlede håndtering af spildevand/restvand sker på forsvarlig vis og at husdyrgødningsbekendtgørelsens generelle krav til håndtering af spildevand/restvand er tilstrækkelige til at beskytte omgivelserne mod forurening fra spildevand.

### **Husdyrbrugets påvirkninger af omgivelserne – lugt, støj, mm.**

Enhver husdyrproduktion giver anledning til lugt inden for de nærmeste omgivelser. Hvor stort et område der påvirkes af lugt, afhænger af hvor stort et produktionsareal der er på ejendommen, og hvilken dyreart der er tale om. Desuden spiller vindretning, terræn- og beplantningsforhold ind.

Husdyrproduktion kan herudover medføre støj, samt gener fra lys, fluer og andre skadedyr. Særligt i forbindelse med driftsforstyrrelser og uheld er der risiko for påvirkning af jord, grundvand og overfladevand.

Påvirkning af landskabet samt den omgivende natur behandles nedenfor i afsnittet om husdyrbrugets påvirkning af landskab og natur.

#### **Lugt**

Enhver husdyrproduktion giver anledning til lugt inden for de nærmeste omgivelser. Hvor stort et område der påvirkes af lugt, afhænger af hvor stort et produktionsareal der er på ejendommen og hvilken dyreart der er tale om.

Lugt stammer primært fra staldene. Desuden kan lugt forekomme i forbindelse med pumpning, omrøring og udbringning af husdyrgødning.

#### Beskyttelsesniveau for lugt

Lugtgener fra stalden vurderes på grundlag af det beskyttelsesniveau for lugt, som er fastlagt i husdyrlovgivningen. Hvis beskyttelsesniveauet for lugt er overholdt, vurderes husdyrbruget som udgangspunkt ikke at give anledning til væsentlige lugtgener.




Husdyrbruget skal overholde bestemte lugtgeneafstande. Geneafstanden er fastsat under hensyntagen til forskellige områders følsomhed overfor lugt. For eksempel vil beboere i landområder med tilknytning til landbrugserhverv oftest have en højere tolerancetærskel overfor lugt end beboere i byområder.

Geneafstanden beskriver den afstand, som der minimum skal være fra husdyrbruget til nabobeboelse, samlet bebyggelse og til byzone. Beboelsesejendomme med landbrugspligt er ikke omfattet af beskyttelsesniveauet for lugt.

Geneafstanden afsættes normalt i centrum af stalden. Hvis der i ansøgningen er flere staldafsnit, der hver bidrager med lugt, beregner ansøgningssystemet en vægget gennemsnitsafstand, som tager hensyn til lugten fra de enkelte stalde og staldenes indbyrdes placering. For at beskyttelsesniveauet er overholdt, skal den væggede gennemsnitsafstand være større end den korrigerede geneafstand.

Geneafstanden beregnes i ansøgningssystemet. I beregningerne korrigeres der for vindretning og påvirkning fra andre husdyrbrug i det omfang det er relevant.

Resultatet af lugtberegninger fremgår af nedenstående tabel.

Bebyggelse	Kumulation	Model	Ukorrigeret geneafstand	Korrigeret geneafstand	Vægtet gennemsnits-afstand	Genekriterie overholdt
Grimstrupvej 9 	0	FMK	78,8	78,8	248,5	Ja
Fiskerivej 17 	0	NY	162,5	146,3	2110,5	Ja
Grimstrup By, Grimstrup 	0	FMK	249,3	249,3	1827,7	Ja

Tabel 5: Resultat af lugtberegninger.

Nærmeste nabobeboelse uden landbrugspligt er udpeget som Grimstrupvej 9. Nærmeste lokalplanlagte områder er udpeget som rekreativt område ved Bramming (angivet som Fiskerivej 17), mens nærmeste byzone er Grimstrup. Esbjerg Kommuner vurderer, at udpegningerne er korrekte.

I ansøgningen er det oplyst, at der ikke er kumulation med andre husdyrbrug. Hvis der er andre husdyrbrug i nærheden af de udpegede områder, kan geneafstanden maksimalt øges med 20 %. Lugtgenekriterierne i ansøgningen er overholdt med en stor margin og vil også være overholdt med en potentiel forøgelse af geneafstanden med 20 %.

Lugtberegninger i ansøgningen viser, at afstandskravene kan overholdes for såvel nærmeste nabobeboelse uden landbrugspligt, byzone og samlet bebyggelse. Beskyttelsesniveauet for lugt er dermed overholdt.

På den baggrund vurderes det at det ansøgte, ikke vil give anledning til væsentlige lugtgener for omboende.

Lugt vil kunne registreres udenfor geneafstanden, men i en grad, så man ikke vil karakterisere det som væsentlig generende.

Der stilles vilkår om, at husdyrbruget ikke må give anledning til væsentlige lugtgener.

#### Lugt fra gyllebeholdere og håndtering af gødning

Der kan opstå lugtgener i forbindelse med omrøring og pumpning af gylle og når der håndteres fast husdyrgødning.

I ansøgningen er det oplyst, at der pumpes gylle fra stald til gyllebeholder ca. 1 gang ugentligt. Dybstrøelse tømmes ud 3-4 gange årligt – dog hyppigere fra kalvebokse.

Håndtering af husdyrgødning reguleres af husdyrgødningsbekendtgørelsen. For yderligere at imødegå uheld ved håndtering og pumpning af gylle inklusive påfyldning af gyllevogne, stilles der regulerende vilkår til dette.

Det vurderes, at det ikke er relevant at stille skærpede krav til tidsrum for pumpning og omrøring af gylle eller til tømning af dybstrøelse, da der ikke er naboer i umiddelbar nærhed af bedriften.

## **Støj og rystelser**

### *Støj*

De væsentligste støjklender på et kvægbrug er malke- og køleanlæg, pumper, staldventilation, støj fra transportere, mv.

I ansøgningen er der oplyst følgende om støjklender:

(...) "Der er ikke støjkluder på ejendommen ud over de normalt forekommende støjkluder på et kvægbrug. Der kan forekomme periodisk støj i forbindelse med malkning, mælkekøling, foderblanding og indblæsning af foder.

Billedet viser placering af afskærmet vakuumpumpe på den sydlige side af kostalden, vendt mod syd væk fra nærmeste naboer. Samme sted indblæsning af foder.



Malkeanlægget er i drift ca. 4-5 timer daglig morgen og aften Mælkekøletank er placeret indendørs.

Foderblanding foregår på pladsen bag driftsbygningerne hver dag i perioden mellem 7-12 med en samlet driftstid på 1,5-2,0 timer. Pladsen ligger afskærmet af de øvrige driftsbygninger i fht nærmeste naboer. Der er i øvrigt betydelig vejstøj fra motorvejen i området" (...).

Pumpning af gylle foretages ca. 1 gang ugentligt i dagtimerne.

I Miljøstyrelsens vejledning nr. 5/1984 om "ekstern støj fra virksomheder" anføres ingen grænseværdier for støjbelastningen fra virksomheder ved boliger i det åbne land. Dog anføres, at man som udgangspunkt ved fastsættelse af støjgrænser ved nærmest liggende boliger bør anvende de grænseværdier, der gælder for områder med blandet bolig- og erhvervsbebyggelse. Disse værdier fastsættes som vilkår i miljøtilladelsen.

Esbjerg Kommune vurderer, at det er sandsynligt at husdyrbruget med den planlagte drift kan overholde støjgrænserne. Foderblanding foregår i det der defineres som dagperioden (kl. 7-18) og aktiviteten er afskærmet af øvrige driftsbygninger på ejendommen. Gyllepumpning sker ligeledes i dagstimer. Vakuumpumpe og fodersilo er afskærmet og placeret væk fra naboer.

På baggrund af varighed, tidsrum og placering af øvrige støjkluder vurderes det samlet set, at det vil være muligt at overholde støjvilkårene.

For at sikre mulighed for indgreb stilles vilkår om, at Esbjerg Kommune kan stille krav om, at beregning / måling af virksomhedens støjbelastning i omgivelserne udføres på virksomhedens bekostning.

#### *Rystelser*

Brug af maskiner i landbruget kan i nogle tilfælde give anledning til vibrationsgener. Dette vil typisk være rystelser maskinføreren udsættes for, fremfor rystelser der giver gener for det omgivende miljø. Denne type rystelser er en arbejdsmiljøfaktor og vurderingen af dette forhold indgår i arbejdspladsvurderingen (APV) og behandles ikke nærmere her.

I forbindelse med transporter kan der muligvis være vibrationer fra køretøjerne. Dette vil dog ikke være i et omfang der overstiger, hvad der almindeligvis må forventes fra kørsler på landets veje. Der er ikke nabobeboelser beliggende umiddel-



bart op til veje eller indkørsler. Rystelser fra ejendommen eller transporter i forbindelse med driften af denne forventes derfor ikke at give væsentlige gener for omgivelserne.

### Transport

Der er to adgangsveje til husdyrbruget – se nedenstående kort. Der er ikke naboer i umiddelbar nærhed af adgangsvejene.



Kort 4: Adgangsveje til husdyrbruget

Støjbelastningen fra transporter vurderes ud fra antallet af til- og frakørsler.

Ansøger har i ansøgningen oplyst følgende:

(...)” Transporter forekommer i normalt omfang i forhold til et kvægbrug af denne størrelse. Største antal transporter er ved sæsonarbejde i forbindelse med ensilering og gyllekørsel. Derudover daglige kørsler internt med foder. Der forventes uændret antal transporter med foder og husdyrgødning.

<b>Art (afhentning / levering)</b>	<b>Antal transporter Nudrift</b>	<b>Antal transporter Ansøgt drift</b>
<b>Levende dyr</b>	Ca. 50 årligt	Uændret
<b>Døde dyr</b>	Ca. 20 årligt	Uændret
<b>Foder/råvarer inkl. grovfoder</b>	Ca. 250-300 årligt –mest i sæson	uændret
<b>Brændstof</b>	Ca. 12	Uændret
<b>Husdyrgødning</b>	Ca. 250 Traktortransporter	Uændret
<b>Mælketransport</b>	365	Uændret
<b>Transporter i alt</b>	Ca. 1.000 årligt	uændret

(...)

I ansøgningen er det oplyst, at det mulige dyrehold på det ansøgte produktionsareal kan holde sig indenfor et uændret antal transporter på ca. 1.000 transporter i alt.

Interne transporter, for eksempel i forbindelse med fodring, er ikke inkluderet i tabellen.

Udgangspunktet er, at færdsel på offentlig vej alene reguleres af politiet efter færdselslovens regler. I en tilladelse kan der derfor primært stilles vilkår om anvendelse af bestemte adgangsveje til bedriften. For husdyrbrugets egne køretøjer kan der herudover stilles vilkår om, hvilke veje der skal benyttes ved til- og frakørsel. Endelig kan der stilles vilkår om, at til- og frakørsel kun må ske på bestemte tidspunkter.

Spørgsmål om f.eks. belastning af det lokale vejnet reguleres ikke af husdyrgodkendelsesloven, men af den relevante vejlovgivning og afgøres af de relevante vejmyndigheder.

Der er ingen naboer i umiddelbar nærhed af husdyrbruget på Grimstrupvej 7 der kan blive generet af støj fra til- og frakørsler til ejendommen.

Transporter foregår normalt inden for normal arbejdstid på hverdage. I højsæson for udbringning af husdyrgødning og ensilering kan det være nødvendigt med transporter i weekender eller uden for normal arbejdstid. Alle øvrige transporter vil være fordelt jævnt ud over året.

Støj i forbindelse med til- og frakørsel samt støj fra interne transporter (trafik på egen grund) reguleres af de fastsatte vilkår til støj. Det vurderes, at der ikke er behov for yderligere vilkår.

### **Støv, fluer og skadedyr**

#### *Støv*

Støvgener kan opstå ved håndtering af foder og halm og i særlige tilfælde fra trafik til og fra husdyrbruget.

Ansøger har i ansøgningen oplyst følgende:

(...) "Der kan forekomme kortvarige støvgener i forbindelse med råvareleverancer, indblæsning af foder og fremstilling af foder. Støvpartiklerne vil, grundet deres størrelse, være koncentreret i og omkring ejendommens foderlade og blanderum. Der vil normalt ikke forekomme støvgener fra produktionen uden for ejendommens matrikel" (...).

Esbjerg Kommune er enig med ansøgers vurdering af, at driften, i betragtning af afstanden til naboer og transportvejenes placering, vil kunne foregå, uden at det medfører støvgener. For at sikre, at tilsynsmyndigheden kan håndhæve støvgener, stilles dog vilkår om, at husdyrbruget ikke må give anledning til støvgener, som tilsynsmyndigheden finder væsentlige.

#### *Fluer og skadedyr*

Ansøger har i ansøgningen oplyst følgende:

(...) " Bekæmpelse af fluer foregår primært ved forebyggende behandling. Der er begrænset mulighed for kemisk bekæmpelse da ejendommen er økologisk. Endvidere foretages hyppig udmugning af dybstrøelse hos småkalve.

Ejendommen er tilmeldt Rentokil erhvervsordning til rottebekæmpelse.

Opbevaring af foder sker på sådan en måde, så der minimeres risiko for tilhold af skadedyr (rotter m.v.) " (...)

Esbjerg Kommune vurderer, at ejendommens skadedyrsbekæmpelse er tilfredsstillende. Der stilles vilkår om, at fluer og skadedyr skal bekæmpes i overensstemmelse med retningslinjer fra Aarhus Universitet, Institut for Agroøkologi.

#### **Lys**

Ansøger har i ansøgningen oplyst følgende:

(...) "Der er vågelys i staldene i døgnets mørke timer. Der anvendes arbejdslys på bagsiden af staldene ved kalvehytterne og siloerne ved udtagning og blanding af foder. Området ligger dog afskærmet fra naboerne, hvorfor der ikke vil være lysgener. Der er desuden udendørs belysning ved gavlen af kostalden ud mod vejen samt ved gavlen af ungdyrstalden. Disse lyskilder er synlige fra vejen og i nogen omfang fra de nærmeste nabobeboelser. Henset til den relativt store afstand til naboerne og det forhold, at der ikke sker nogen ændringer af lyspåvirkningerne, vurderes der ikke at være væsentlige gener fra belysning" (...).

Esbjerg Kommune vurderer, at husdyrbruget kan drives, uden at det medfører væsentlig lyspåvirkning af omgivelserne. Der stilles vilkår om, at lys skal være slukket, når det ikke er påkrævet af produktionsmæssige eller dyrevelfærdsmæssige årsager.

#### **Driftsforstyrrelser og uheld**

Mulige uheld kan være udslip af gylle fra gylletanken, spild af olie- og kemikalier, brand på ejendommen og utilsigtet pumpning af gylle.

Ansøger har i ansøgningen oplyst følgende om mulige uheld og forureningsbegrænsende tiltag:

(...) " Der kan ske uheld i forbindelse med pumpning af gylle fra staldafsnittene til gyllebeholder samt ved påfyldning af diesel.

For at minimere uheld overvåges gyllepumpning og der er monteret automatisk stop på tankpistol på dieseltanken, som automatisk slår fra når tanken er fuld.

#### Forureningsbegrænsende tiltag

Olieoplag er placeret på betongulv, så der er mulighed for at opsamle evt. spild. Evt. større spild vil blive fanget i opsamlingstank. Gylletanken er placeret i forholdsvis god afstand til vandmiljø. Derudover ingen særlige tiltag ud over sædvanlig god management" (...).

Ifølge gældende regler skal gyllebeholdere hvert 10. år kontrolleres af en autoriseret kontrollant. Reglerne om beholderkontrol er med til at sikre, at der med faste intervaller foretages en vurdering af gyllebeholderens styrke og tæthed, for at minimere risikoen for uheld. Beholderne på Grimstrupvej 7 har fulgt det lovpligtige eftersyn.

Gyllebeholderne på Grimstrupvej 7 er beliggende i en afstand af > 400 m fra vandløb (tilløb til Ravnsø Mosegrøft) og >300 m fra nærmeste sø.

I husdyrgødningsbekendtgørelsen er der fastsat en række krav til sikring af gyllebeholdere. Beholdere beliggende nærmere end 100 meter fra et vandløb eller en sø (>100 m<sup>2</sup>) skal jf. husdyrgødningsbekendtgørelsen have etableret et alarmsystem, som kan registrere pludselige fald af overfladen i beholderen og meddele dette elektronisk til driftsherren.

Beholdere der samtidig er beliggende i et risikoområde skal desuden have etableret en beholderbarriere, evt. i form af jordvold, der mindst kan tilbageholde den del af beholderens indhold, der er beliggende over terræn. Jf. husdyrgødningsbekendtgørelsen defineres et risikoområde som et område, hvor terrænet skræner med en gennemsnitlig hældning på mere end 6 grader fra beholderen mod vandløbet.

Da gyllebeholderne på husdyrbruget er beliggende mere end 100 m fra vandløb og sø og da terrænet ikke hælder mere end 6 grader er der i husdyrgødningsbekendtgørelsen ikke fastsat særlige krav til sikring af gyllebeholdere.

På baggrund af beholdernes beliggenhed og terrænforhold vurderer Esbjerg Kommune, at husdyrgødningsbekendtgørelsens generelle krav til håndtering af husdyrgødning er tilstrækkelige til at imødegå forurening i forbindelse med et eventuelt gylleudslip og at der i det konkrete tilfælde ikke er behov for at skærpe husdyrbekendtgørelsens regler for sikring af gyllebeholdere. Dog stilles der i miljøtilladelsen vilkår om, at pumpning af gylle skal foregå under opsyn.

Opbevaring af olie- og kemikalier er beskrevet i afsnittet om ressourceforbrug. Der stilles vilkår til håndtering og opbevaring af olier og kemikalier og affald herfra, samt til tankning på tæt bund.

Esbjerg Kommune finder, at der på et husdyrbrug af denne størrelse, bør forefindes en beredskabsplan, som sikrer, at der i forbindelse med uheld kan ske hurtig og målrettet indsats til begrænsning af forurening af det eksterne miljø. Der stilles derfor vilkår om, at virksomheden skal udarbejde en beredskabsplan, samt at der herefter til enhver tid skal forefindes en opdateret beredskabsplan på ejendommene, som skal forevises tilsynsmyndigheden på forlangende.

På baggrund af ovennævnte beskrivelse og de stillede vilkår vurderes det, at husdyrbruget har taget de nødvendige foranstaltninger til at imødekomme uheld og unormale driftsforstyrrelser.

## Husdyrbrugets påvirkninger af landskab og natur

Bygningsmæssige ændringer på et husdyrbrug kan indvirke på den landskabelige oplevelse, såvel som på kulturmiljøet.

Ammoniakfordampningen fra husdyrbruget kan påvirke den omkringliggende natur med dens bestande af vilde planter og dyr samt deres levesteder.

### Landskab og kulturmiljø

I bekendtgørelse om godkendelse og tilladelse mv. af husdyrbrug fremgår det, at kommunen skal vurdere, hvorledes nybyggeri påvirker det omkringliggende landskab. Kommunen skal i den forbindelse foretage en afvejning af på den ene side placeringen af det ønskede byggeri og nødvendigheden for det pågældende husdyrbrug overfor på den anden side de landskabelige hensyn i området.

I den konkrete sag er der tale om en tilladelse til dyrehold i eksisterende lovlige bygninger. Dog etableres der 30 m<sup>2</sup> produktionsareal med kalvehytter. Der er tale om mindre bygninger af begrænset størrelse, som er afskærmet af øvrige bygninger på ejendommen. Etablering af kalvehytter vurderes derfor ikke at medføre en væsentlig påvirkning af landskabet.

Idet der ikke sker en udvidelse af ejendommens bygningsmasse, er påvirkningen af landskabet uændret, hvorfor hensynet til landskabet ikke tilsidesættes.

### Ammoniakpåvirkning af naturområder

Der sker en ammoniakemission fra husdyrbrugets stalde og lagre af husdyrgødning, som kan påvirke omkringliggende naturområder.

I husdyrgodkendelsesbekendtgørelsen er der fastlagt et beskyttelsesniveau for hvor meget ammoniak der må udledes til naturområder (kategori 1-3 natur). Ifølge klagenævnets praksis er dette beskyttelsesniveau tilstrækkeligt til, at sikre beskyttelsen af omkringliggende naturområder<sup>4</sup>.

Der skal også foretages en vurdering af, om det ansøgte i sig selv eller i forbindelse med andre planer og projekter kan påvirke internationale naturområder eller yngle og rasteområder for bilag IV-arter<sup>5</sup>.

### Ammoniakemission

I ansøgningen beregnes ammoniakemissionen fra husdyrbruget.

Driftstype:	Ammoniakemission fra staldafsnit (kg NH <sub>3</sub> -N/år)	Ammoniakemission fra lagre (kg NH <sub>3</sub> -N/år)	Ammoniakemission fra husdyrbruget (kg NH <sub>3</sub> -N/år)
Ansøgt drift	2739,8	635,8	3375,6
Nudrift	2714,6	599,8	3314,4
8 års-drift	2714,6	599,8	3314,4

<sup>4</sup> For eksempel MNK-132-00091 og MKN-132-00109

<sup>5</sup> Bekendtgørelse nr. 1595 af 6. december 2018 om udpegning og administration af internationale naturbeskyttelsesområder samt beskyttelse af visse arter.

Tabel 6: Samlet ammoniakemission fra husdyrbruget (stald og lager)

Beregningerne viser, at ammoniakemissionen øges fra 3314,4 kg NH<sub>3</sub>-N/år til 3375,6 NH<sub>3</sub>-N/år, svarende til en forøgelse på 61,2 kg NH<sub>3</sub>-N/år.

#### Naturområder omkring husdyrbruget

Der ligger flere beskyttede naturområder omkring ejendommens anlæg. Ud fra den beregnede deposition på arealer op til 1.000 m væk er det vurderet, at depositionen på naturområder længere væk vil være meget lille, og derfor som hovedregel ikke vil kunne medføre væsentlig påvirkning af naturområderne.

Repræsentative naturområder og øvrige beskyttelsesinteresser ses på nedenstående kort. De enkelte naturområder er nummereret med et tal.



Kort 5: Anlægget med nummererede naturpunkter. Cirklen viser den afstand der er beregnet til.

I tabel 7 ses en oversigt over naturpunkterne med angivelse af relevante data.

Kategori natur						
Naturpunkt		Merbelastning (kg N/ha/år)	Totalbelastning (kg N/ha/år)	Natur-kategori	Kumulation (Antal andre husdyrbrug der bidrager)	Beskyttelsesniveau
1	Eng	0,0	0,4	Ikke kategori	Ej relevant	Intet jf. husdyrloven
2	Mose og sø	0,0	1,0	3	Ej relevant	Kan sikres mod merbelastning over 1,0 kg N/ha/år.
Bilag IV arter						
Naturpunkt / art		Merbelastning (kg N/ha/år)	Totalbelastning (kg N/ha/år)	Note		
				Ingen kendt populationer omkring anlægget. Nærmeste kendte population er strandtudse i grusgravsområdet nord for Tjæreborg (5 km).		
Internationale naturbeskyttelsesområder						
Navn/nr på int. naturområde		Merbelastning (kg N/ha/år)	Totalbelastning (kg N/ha/år)	Note		
Habitatområde Sneum Å		0,0	0,0	Afstand 1700-1800 m.		

Tabel 7. Naturpunkter med beregnet ammoniakbelastning.

### Beskyttelsesniveau for kategori 1-3 natur

Som det fremgår af tabellen herover, er beskyttelsesniveauet for kategori 1-3 natur overholdt.

### Naturområder der ikke er omfattet af husdyrbruglovens kategori 1-3

Husdyrbruglovens kategori 1-3 omfatter langt de fleste beskyttede naturområder. Dog er moser, som ligger i Natura 2000, samt enge, søer og strandenge ikke omfattet. Esbjerg Kommune vurderer, at der i den konkrete sag ikke er nogen af de nævnte lokaliteter, der modtager belastninger i en størrelsesorden, der vil føre til tilstandsændring.

### Bilag IV-arter

Af habitatdirektivets bilag IV fremgår en række særlige dyre- og plantearter, der kræver streng beskyttelse. Ifølge klagenævnspraksis skal påvirkningen af bilag IV-arter vurderes ud fra anlæggets påvirkning af omgivelserne.

Ud fra det konkrete og generelle kendskab til bilag IV arternes forekomst i Esbjerg Kommune vurderes det, at der i lokalområdet kan forekomme følgende bilag IV-arter: grøn mosaikguldsmed, grøn kølleguldsmed, birkemus, markfirben, stor vandsalamander, løgfrø, strandtudse, spidssnudet frø, odder, snæbel og af flagermus følgende arter vand-, frynse-, trolde-, dværg-, pipistrel-, brun-, syd-, skimmel- og langøret flagermus.

På baggrund af kommunens konkrete viden om de enkelte arters yngle- og rasteområder samt den generelle viden om, hvor arterne findes og hvilke aktiviteter, der kan komme i konflikt med hensynet til deres beskyttelse jf. DMUs Håndbog om dyrearter på habitatdirektivets bilag IV<sup>6</sup>, vurderes det, at yngle- eller rastesteder for bilag IV arterne omkring anlægget ikke påvirkes i en grad, der kan forventes at tilsidesætte beskyttelsen af disse, da anlægget ikke direkte eller indirekte via kvælstofdepositionen fra anlægget vil kunne påvirke yngle- og rasteområder væsentligt.

### Internationale naturbeskyttelsesområder

<sup>6</sup> Faglig rapport fra DMU nr. 635, 2007. Håndbog om dyrearter på habitatdirektivets bilag IV<sup>6</sup> – til brug i administration og planlægning

Jævnfør habitatdirektivet er der pligt til at vurdere påvirkningen af internationale naturbeskyttelsesområder. Afgørelsen gives med afsæt i det beskyttelsesniveau, der er fastlagt i husdyrgodkendelsesbekendtgørelsen. Overholdes husdyrbruget beskyttelsesniveauet, vil det jf. principiel klagenævnsafgørelse (NMK-132-00109) som altovervejende hovedregel medføre, at husdyrbrugets ammoniakpåvirkning af omgivende Natura 2000-områder er uvæsentlig.

I den konkrete sag er beskyttelsesniveauet overholdt og der er ikke særlige forhold, som skulle betinge en afvigelse herfra.

#### Samlet vurdering

Samlet set vurderer Esbjerg Kommune, at afgørelsen ikke vil tilsidesætte beskyttelsen af omgivende lokale, regionale eller internationale naturområder eller beskyttede arter og at der derfor ikke er behov for at stille skærpede vilkår for at begrænse kvælstofemissionen fra anlægget.

### **Bedst tilgængelige teknik (BAT)**

Hvis ammoniakemissionen fra husdyrbruget er på mere end 750 kg NH<sub>3</sub>-N/år, skal kommunen i forbindelse med miljøtilladelsen sikre sig, at ammoniakemissionen fra husdyrbruget (stald og lager) er reduceret til et niveau, der svarer til det niveau for emission, der kan nås ved at anvende "bedst tilgængelig teknik (BAT)".

Den maksimale emissionen fastlægges på baggrund af reglerne i husdyrgodkendelsesbekendtgørelsen og beregningerne sker via ansøgningssystemet. Det er op til det enkelte husdyrbrug at beslutte, hvilke virkemidler der tages i brug for at opfylde kravet til maksimal emission. Det er dog et krav, at de anvendte virkemidler er anført på Miljøstyrelsens teknologiliste.

I ansøgningen beregnes den samlede årlige ammoniakemission til 3.376 kg NH<sub>3</sub>-N. Da dette niveau for ammoniakemission er lig det beregnede BAT-krav på 3.376 kg NH<sub>3</sub>-N vurderer Esbjerg Kommune, at husdyrbruget har reduceret ammoniakemissionen svarende til emissionen ved anvendelse af bedst tilgængelig teknik.

De virkemidler der kan anvendes til at reducere ammoniakemissionen er knyttet til valg af staldsystem/-teknologi og opbevaring af husdyrgødning. I den konkrete ansøgning stilles der vilkår om anvendelse af de staldsystemer, der ligger til grund for beregningerne.

Samlet set vurderer Esbjerg Kommune, at ammoniakemissionen fra husdyrbruget er reduceret til et niveau svarende til emissionen ved anvendelse af den bedste tilgængelige teknik (BAT).

### **Samlet vurdering**

Esbjerg Kommune vurderer, at der kan meddeles tilladelse til husdyrbruget, da det ansøgte ikke medfører væsentlig virkning på miljøet. Husdyrbruget opfylder det gældende beskyttelsesniveau for ammoniak og lugt og vurderes ikke at påvirke omgivelser på en måde, som er uforenelig med hensynet til omgivelserne.



## **Høring**

I forbindelse med den 2 ugers offentlige høring er der ikke kommet bemærkninger til projektet.

## **Samlet vurdering**

Esbjerg Kommune vurderer, at der kan meddeles tilladelse til husdyrbruget, da det ansøgte ikke medfører væsentlig virkning på miljøet. Husdyrbruget opfylder det gældende beskyttelsesniveau for ammoniak og lugt og vurderes ikke at påvirke omgivelser på en måde, som er uforenelig med hensynet til omgivelserne.

## Bilag 1:

### Opmåling stalde og produktionsarealer Helge Mathiesen, Grimstrupvej 7 marts/2021

#### Kostald

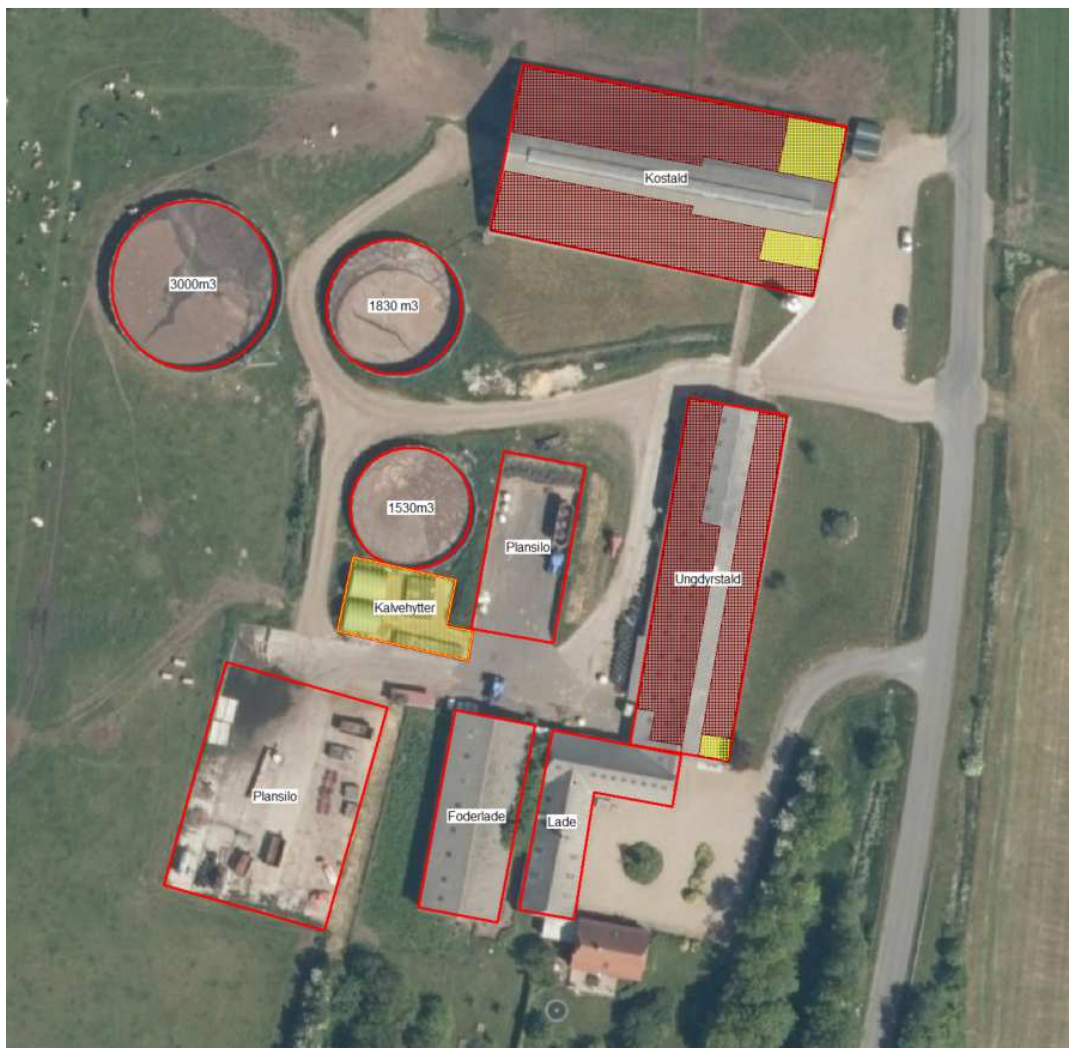
Brutto indvendig $57,8 * 28,3$	=1.636 kvm
Sengebåse med fast gulv syd side $5,5*10,5 + 10,5*13,8+11,8*33,5$	= 598 kvm
Sengebåse med fast gulv nord side $10,5*13,8 + 11,8*33,5$	= 540 kvm
Fradrag nakkebomme $57,8*0,8+13,8*0,7+22,3*0,7+47,3*0,8+13,8*0,7+22,3*0,7$	=-135 kvm
Netto areal med sengebåse med fast gulv	<b>=1003 kvm</b>
Bokse med dybstrøelse $10,5 * 10,5 + 5*10,5$	<b>=163 kvm</b>

#### Ungdyrstald

Brutto indvendig $17,8*21,2+41,0*17,4$	= 1.091 kvm
Sengestald med spalter øst og vestside: $5,4*21,2+5,0*35,0+5,5*5,3+9,6*33 +6,2*21,0$	= 766 kvm
Fradrag nakkebomme $1,2 * 21,2 + 0,6*35 + 1,0*5,5 + 0,8*33,0+1,0*21,2$	=-100 kvm
	<b>= 666 kvm</b>
Boxareal	<b>= 30 kvm</b>
Gange $41,0*2,9 + 21,2*6,2 + 2,5*9,6+4,3*5,5$	= 298 kvm

#### Kalvehytter:

$2 \text{ stk a } 5 * 5,5 + 7,0*5,0 + 12,0*1,2 + 7,5*1,2 + 4*1,5 + 2 \text{ stk a } 4,0*3,0$	<b>=143 kvm</b>
--	-----------------



Billeder fra staldsektioner fremgår herunder.



Kostalden med foderbord i midten, malkestalden i baggrunden. Sengebåse og fast gulv.



Ungdyrstalden med foderbord i midten og senge-  
stald med spalter i begge sider.



Produktion: Esbjerg Kommune  
Foto: Torben Meyer



Esbjerg  
Kommune

Torvegade 74, 6700 Esbjerg  
Tlf: 7616 1616 - Fax: 7616 0969  
miljo@esbjergkommune.dk  
www.esbjergkommune.dk