



Hornsyld Købmandsgaard A/S
Søndre Kaj 8

8700 Horsens

post@hk-hornsyld.dk

Teknik og Miljø
Industrimiljø

Rådhusvej 4
8700 Horsens
Telefon: 76292929
Telefax: 76292010
industrimiljoe@horsens.dk
www.horsens.dk/industrimiljoe

Sagsnr.: 09.02.05-P19-1-16

Dato: 22. marts 2017

MILJØGODKENDELSE

Til: Produktion af foderstoffer
Firma: Hornsyld Købmandsgaard A/S
Aktivitetsadresse: Søndre Kaj 8, 8700 Horsens
Telefon: 75 68 73 00
Matrikel nr.: 1009981078
CVR-nummer: 45520811
Listebetegnelse: Bilag 1, pkt. 6.4.b iii): Fremstilling af foder fra animalske og vegetabiliske råstoffer både sammensatte og usammensatte produkter med en kapacitet til produktion af færdige produkter, som er større end [300 - (22,5 x A)] tons/dag, hvor A er vægtprocent animalsk materiale.

SAMMENDRAG

Hornsyld Købmandsgaard A/S har søgt om en revideret miljøgodkendelse til produktion af foderstoffer på ovennævnte adresse.

Baggrunden er, at virksomhedens miljøforhold i dag er reguleret af nedenstående 8 afgørelser, som er mere eller mindre tidssvarende.

Hidtil gældende afgørelser:

1. GO19970529 Samlet miljøgodkendelse
2. GO19981002 Produktion af kyllingefoder
3. GO19991206 MSTs afgørelse om KFK Horsens
4. GO20000731 NMKNs afgørelse om KFK Horsens
5. R20010221 Vilårsændring om lugt- og støvmåling
6. GO20030429 Vestre Landsrets dom om stadfæstelse
7. GO20040218 Ændring af vilkår om støvmåler
8. GO20060915 Højesterets stadfæstelse

Denne afgørelse erstatter de tidligere afgørelser efter miljøbeskyttelsesloven.



Hornsyld Købmandsgårds bygninger
(Nederst tv. de "Grønne haller")

NÆSTE REVURDERING

Nærværende miljøgodkendelse skal tages op til fornyet revurdering senest i 2026.

MILJØGODKENDELSE

Horsens Kommune giver Hornsyld Købmandsgaard A/S Søndre Kaj 8, 8700 Horsens, godkendelse efter miljøbeskyttelseslovens¹ § 41 til at drive korn- og foderstofvirksomhed, som angivet i afgørelsens bilag 4 på følgende vilkår:

VILKÅR²

Generelt

1. En kopi af denne godkendelse skal til enhver tid være tilgængelig på virksomheden for de personer, der har ansvaret for virksomhedens indretning og drift. Driftspersonalet skal i fornødent omfang være orienteret om godkendelsens indhold.
2. Årsproduktionen af foderstoffer må ikke overstige 135.000 tons.
3. Der må ikke produceres foderlægemidler på virksomheden. Tilskud af zink i foderet til smågrise og tilskud af coccidiostatika til kyllingefoder er dog tilladt.
4. Udendørs oplag af afgrøder kan etableres i høstsæsonen i forbindelse med transportomladning. Oplaget skal være afskærmet af 2-3 meter høje betonelementer på minimum 3 sider.^{S9}
5. Der må ikke oplagres sprøjtegifte eller andre deciderede giftstoffer på virksomheden. Giftstoffer til skadedyrsbekæmpelse på virksomheden selv er dog undtaget.

Indretning og drift

6. Tilkørsel til virksomheden skal ske ad Niels Gyldings Gade og Søndre Kaj, alternativt Grønlandsvej.

Luftforurening

7. Virksomheden må ikke give anledning til støvgener i omgivelserne, som Kommunen finder væsentlige.

¹ Miljøministeriets [LBK nr. 1189](#) af 27. september 2016 af lov om miljøbeskyttelse.

² Nye vilkår kan påklages.

Vilkår, som er overført uændret fra tidligere afgørelser, kan ikke påklages. Vilkår, som er hentet fra standardvilkårsbekendtgørelsen er markeret med deres oprindelige nummer med hævet skrift som f.eks. ^{S3}.

8. Aftipning af støvende råvarer skal så vidt muligt ske indendørs med lukket port eller som bagtip ned i et påslag med bændler.

Udlevering af støvende varer skal ske via bælg, som kan justeres til minimal faldhøjde. Når hallerne er nær fyldte kan læsning med læssemaskine undtagelsesvis ske udendørs.

9. Støvende bulk varer må ikke tages ind over kaj 2.

Kaj 4 og 6 må kun benyttes til losning af skibe ved nordlig vind fra en retning mellem 90 og 270 grader således at Havnetrekanten friholdes for diffust støv fra losningen.



10. Diffust støv fra virksomheden skal begrænses ved at portene i nordsiden i videst mulige omfang holdes lukkede.
11. Kridt og fodersalt, der opbevares i lukkede siloer, skal tilsluttes aspirationsanlægget eller have monteret silofiltre, således at fortrængningsluft renses ved påfyldning. Påfyldning af siloer skal standses øjeblikkeligt ved brud på påfyldningsslanger, koblinger, rør eller silo. Påfyldningsslanger og -rør skal tømme op i siloen med luft, når påfyldningen er afsluttet. ^{S5}
12. Væsentlig spild af afgrøder, foderstoffer, kunstgødning med videre på udendørsarealerne og ved de udendørs påslag skal fjernes inden 24 timer for at forhindre støvflugt og lugtgener. Renholdelsen skal foregå på en sådan måde, at det ikke giver anledning til støvgener i omgivelserne samt forurening af afløbsbrønde og havnebassinet.

13. De enkelte anlæg skal overholde de respektive emissionsgrænseværdier, der er anført nedenfor i tabel 1 og 2. ^{S10}

Tabel 1. Emissionsgrænseværdier for dampkedel

Dampkedel fyret med	Indfyret effekt	Emissionsgrænseværdi mg/normal ^{a)} m ³ ved 10 % O ₂	
		CO	NO _x ^{c)}
Naturgas	2.100 kW	75	65

a) normal = referencetilstanden (0°C, 101,3 kPa, tør røggas).

c) NO_x regnet vægtmæssigt som NO₂.

Tabel 2. Emissionsgrænseværdier for procesanlæg.

Afsug fra/af:	Emissionsgrænseværdi mg/normal ^{a)} m ³ Støv ^{b)}
Påslag	10
Silofiltre	10
Pillekøler	40
Slaglemølle	10
Aspirationsanlæg	10

a) normal = referencetilstanden (0°C, 101,3 kPa, tør røggas).

b) Total støv.

14. Fabrikkens luftreanseanlægs funktion skal overvåges kontinuert af en måler i fællesafkastet. Måleren skal give en akustisk og visuel alarm i kontrolrummet i tilfælde af funktionssvigt af renseforanstaltninger. I tilfælde af alarm skal produktionen på det fejlramte anlæg straks indstilles indtil fejlen er udbedret.
15. Højderne af virksomhedens afkast skal mindst være som angivet nedenstående tabel. Luftmængderne må ikke overstige tabellens værdier:

Position	Betegnelse	Afkasthøjde over terræn	Maksimal Luftmængde
nr.		m	m ³ /h
1E	Fællesafkast	83	110.000
10D	Påslags- afkast	20	27.500

16. Lufthastigheden ved afkastenes munding skal være mindst 8 m/sek. Afkastene skal være opadrettede.
17. Hvis Kommunen finder det nødvendigt, dog højst en gang årligt, skal virksomheden ved målinger eller beregninger dokumentere, at emissions- og immissionsgrænserne overholdes. Rapporten skal sendes til Kommunen senest 3 måneder efter anmodningen. I tilfælde af overskridelse af grænseværdierne skal der, inden 1 måned fra rapporteringen, indsendes forslag og tidsplan for afhjælpning.

18. Målinger skal udføres af et akkrediteret laboratorium efter de metoder, som er angivet i den til enhver tid gældende metode-liste³ med reference til Luftvejledningens kapitel 8.2.1. Målinger skal udføres som præstationskontrol.

Et prøvesæt til bestemmelse af emissionen ved præstationskontrol skal bestå af mindst 3 enkeltprøver, hver udtaget under maksimal normaldrift, over 1 time på samme dag. Hvis anlægget er i drift mindre end 1 time ad gangen, så anvendes den aktuelle driftstid som midlingstid.

For den gasfyrede kedels vedkommende er 2 målinger á 45 minutter tilstrækkeligt ved måling af NO_x og CO.

Emissionsgrænserne anses for overholdt når det aritmetiske gennemsnit af alle enkeltmålinger udført ved præstationskontrollen er mindre end eller lig med emissionsgrænsen. Resultaterne skal sendes til tilsynsmyndigheden senest 1 måned efter at målingerne er udført.

19. Målesteder skal være indrettet i overensstemmelse med retningslinjerne i kapitel 8.2.3.2 – 8 i Luftvejledningen⁴.

Støvnedfald

20. Nedfald af støv fra Hornsyld Købmandsgård på Havnetrekanten må ikke overstige 0,133 g/m²/døgn uopløseligt støv regnet som månedsmiddelværdi.
21. Virksomheden skal efter anmodning fra tilsynsmyndigheden, dog højst 1 gang om året, over 3 en-måneders perioder, lade et af tilsynsmyndigheden anerkendt specialistfirma udføre vindretningsbestemt støvfaldsmåling (Metdust-måler) til bestemmelse af virksomhedens bidrag til nedfald af støv i omgivelserne. Resultaterne skal sendes til tilsynsmyndigheden senest 1 måned efter at målingerne er udført.

Lugt

22. Virksomheden må ikke give anledning til lugtgener i omgivelserne, som Kommunen finder væsentlige.
23. I bolig- og centerområder må det beregnede immissionsbidrag af lugtstoffer fra den samlede virksomhed ikke overstige 5 LE/m³ defineret som angivet i afsnit 5 i Miljøstyrelsens vejledning nr. 4/1985 om begrænsning af lugt fra virksomheder.

I området omfattet af lokalplan 2015 – 10 Havnetrekanten og

³ 8.2.1 [Metodeliste](#), præstationskontrol og stikprøvekontrol.

⁴ Miljøstyrelsens [vejledning nr. 2/2001](#), Luftvejledningen.

det hidtidige erhvervsområde HR.00.04.E.2. jf. rammerne i kommuneplan 2013, samt øvrige områder er grænsen dog 10 LE/m³.

24. Lugtemissionen fra virksomheden må ikke overstige 131.512 LE/sek. i en luftmængde på 93.000 m³/time, våd, 20 °C.
25. Hvis Kommunen finder det nødvendigt, dog højst en gang årligt, skal virksomheden ved målinger og beregninger dokumentere, at lugtgrænserne overholdes. Rapporten skal sendes til Kommunen senest 3 måneder efter anmodningen.

I tilfælde af overskridelse af grænseværdierne skal der, inden 1 måned fra rapporteringen, indsendes forslag og tidsplan for afhjælpning.

26. Immissionsberegninger skal udføres med OML- modellen. Inddata skal korrigeres til 1-minutsmiddelværdi.
27. Bestemmelse af lugtkoncentrationer skal udføres efter Miljøstyrelsens Referencelaboratoriums metodeblad [MEL-13](#) af et firma, der er akkrediteret til at udføre lugtmålinger. Bestemmelserne skal korrigeres med lugtpanelets følsomhedsfaktor for svovlbrinte og butanol.
28. Prøvetagningen skal ske når lugtstofemissionen er maksimal under normale driftsforhold, og i øvrigt som angivet i Lugtvejledningens afsnit 4.3 om prøveudtagning. Der skal udtages mindst 3 enkeltprøver fra hvert afkast samme dag og med mindst ½ times mellemrum. For lugtkilder, hvis bidrag til den samlede lugtemission er mindre end 10 %, vil det være tilfredsstillende med en enkelt måling.
29. Som inddata til OML-beregningerne benyttes middelværdien af enkeltprøverne. Hvis en prøve afviger mere end 50 % fra middelværdien af de øvrige prøver, så anvendes middelværdien af de 2 højeste værdier.

Støj

30. Virksomhedens støjbidrag, målt udendørs som det ækvivalente, korrigerede støjniveau i dB(A) må ikke overskride følgende grænseværdier, målt i ethvert punkt i nedennævnte områder (Vist i afgørelsens bilag 1):

Periode	Tidsrum kl.	Erhvervs-område kommuneplan-ramme nr. E.3	Centerområde, område for blandet bolig og erhverv Lokalplan nr. 26 ^{*)} , 4-2007, 190 og 5-2007, samt kommuneplan-ramme C.21
Mandag – fredag	06:00 – 18:00	60 dB(A)	55 dB(A)
Lørdag	07:00 – 14:00	60 dB(A)	55 dB(A)
Mandag – fredag	18:00 – 22:00	60 dB(A)	45 dB(A)
Lørdag	14:00 – 22:00	60 dB(A)	45 dB(A)
Søn- og helligdage	07:00 – 22:00	60 dB(A)	45 dB(A)
Alle hverdage	22:00 – 06:00	60 dB(A)	40 dB(A)
Alle lørdage og søn- og helligdage	22:00 – 07:00	60 dB(A)	40 dB(A)
Støjniveauets maksimalværdi (tidsvægtning "fast")	22:00 – 07:00	–	55 dB(A)

^{*)} I forhold til lokalplanområde 26 er støjgrænsen dog ikke lavere end det beregnede støjniveau fra vejtrafik i henholdsvis dag/aften/natperioden minus 10 dB (Se bilag 3).

I dagperioder skal grænseværdierne overholdes indenfor det mest støjbelastede tidsrum på 8 timer. I aften- og natperioder er tidsrummet på henholdsvis 1 og ½ time.

31. I forhold til Havnetrekanten (lokalplan 2015-10) og Nordkajen (kommuneplanramme nr. E.2) skal støjudsendelsen fra virksomhedens punktkilder begrænses, så deres lydeffektniveau ikke overstiger nedenstående værdier:

Lydeffektniveau L _{WA}										
---------------------------------	--	--	--	--	--	--	--	--	--	--

Støjkilde	Kilde type	L _w dB(A)	63 Hz dB(A)	125 Hz dB(A)	250 Hz dB(A)	500 Hz dB(A)	1 kHz dB(A)	2 kHz dB(A)	4 kHz dB(A)	8 kHz dB(A)
01E Fabriksskorsten	Point	82,14	69,1	65,0	66,7	80,8	74,3	57,6	32,7	16,8
10E Rør for lydæmper	Point	89,51	60,3	75,7	84,3	86,5	80,6	73,3	65,4	53,0
10G Luftindtag mellemrum	Point	87,96	53,2	72,8	84,4	85,1	87,1	81,6	53,8	43,1
11D Luftindtag køler	Point	73,01	48,7	51,5	53,8	61,3	60,8	64,6	70,5	64,6
11H Elev atortop Grøn	Point	81,00	47,6	58,0	60,8	67,3	68,6	71,2	77,2	76,5
11H Grå	Point	95,45	56,5	67,7	82,0	92,6	88,6	84,8	85,0	82,6
11I Bygning facade syd	Point	78,37	45,6	52,1	65,2	71,0	73,7	72,9	69,2	61,4
11J Vindue foderfabrik	Point	73,76	48,3	58,2	60,8	68,2	66,9	62,0	63,9	68,0
20A Påstagsafsugning	Point	76,05	66,6	68,7	73,3	64,6	64,5	59,0	54,4	49,9
50B1	Point	73,82	53,5	64,1	72,9	58,0	53,5	58,3	53,2	46,0
50B2 Beluftning	Point	73,82	53,5	64,1	72,9	58,0	53,5	58,3	53,2	46,0
50B3 Beluftning	Point	73,82	53,5	64,1	72,9	58,0	53,5	58,3	53,2	46,0
50B4 Beluftning	Point	73,82	53,5	64,1	72,9	58,0	53,5	58,3	53,2	46,0
60C1 Beluftning	Point	70,67	67,9	64,5	60,5	58,3	58,4	52,1	42,3	33,1
60C2 Beluftning	Point	70,67	67,9	64,5	60,5	58,3	58,4	52,1	42,3	33,1
60C3 Beluftning	Point	70,04	54,4	57,6	66,3	64,2	61,8	58,5	50,4	40,4
60C4 Beluftning	Point	70,67	67,9	64,5	60,5	58,3	58,4	52,1	42,3	33,1
60D Gavventilator	Point	83,82	64,2	67,2	79,6	78,5	76,9	72,8	64,3	53,6
901 Truck	Point	102,81	85,0	88,0	93,0	97,0	98,0	96,0	89,0	79,0
902 Truck	Point	102,81	85,0	88,0	93,0	97,0	98,0	96,0	89,0	79,0
903 Truck	Point	102,81	85,0	88,0	93,0	97,0	98,0	96,0	89,0	79,0
904 Truck	Point	102,81	85,0	88,0	93,0	97,0	98,0	96,0	89,0	79,0
905 Lastvogn brovægt	Point	90,90	72,0	75,0	79,0	84,0	87,0	84,0	78,0	69,0
906 Lastvogn	Point	100,65	81,0	84,0	90,0	93,0	97,0	94,0	88,0	80,0
907 Lastvogn	Point	100,65	81,0	84,0	90,0	93,0	97,0	94,0	88,0	80,0
908 Lastvogn	Point	100,65	81,0	84,0	90,0	93,0	97,0	94,0	88,0	80,0
909 Lastvogn	Point	100,65	81,0	84,0	90,0	93,0	97,0	94,0	88,0	80,0
910 Lastvogn	Point	108,23	82,0	96,0	100,0	99,0	103,0	103,0	96,0	87,0
911 Lastvogn	Point	108,23	82,0	96,0	100,0	99,0	103,0	103,0	96,0	87,0
A110 Elevatortop	Point	94,72	58,7	70,9	76,5	82,1	83,8	87,8	90,3	89,2

32. Hvis Kommunen finder det nødvendigt, dog højst en gang årligt, skal virksomheden ved målinger eller beregninger dokumentere, at støjgrænserne overholdes. Rapporten skal sendes til Kommunen senest 3 måneder efter anmodningen.

I tilfælde af overskridelse af grænseværdierne skal der, inden 1 måned fra rapporteringen, indsendes forslag og tidsplan for afhjælpning.

33. Målinger eller beregninger skal udføres af et akkrediteret firma i henhold til Miljøstyrelsens vejledninger nr. 6/1984 og nr. 5/1993.

34. Udvendige døre og porte til maskinrum, kompressorrum og øvrige rum med særligt støjende maskineri skal i videst mulige omfang holdes lukket.

Affald

35. Opbevaring af affald skal ske i lukkede beholdere/containere.

Jord og grundvand

36. Oplag af olier og kemikalier skal til enhver tid opbevares miljømæssigt forsvarligt, så der ikke kan opstå fare for forurening af omgivelserne, herunder af jord, grundvand, vandløb, søer,

havet, luft eller det offentlige kloaksystem. Oplaget skal placeres, så uvedkommende ikke umiddelbart har adgang til oplaget (f.eks. aflåst) og uden mulighed for påkørsel.

37. Olier og kemikalier skal opbevares på en tæt bund (f.eks. et betongulv) uden afløb til kloak. I den sammenhæng betragtes fliser, SF-sten og asfalt og lignende ikke som en tæt belægning.
38. Pladsen skal være indrettet, så en mængde svarende til den største beholder kan tilbageholdes og opsamles.
39. Pladsen skal være overdækket og i øvrigt være sikret mod tilledning af regn- og overfladevand.
40. Olier og kemikalier skal opbevares i hensigtsmæssige, tætte beholdere med tætsluttende låg. Beholderne skal være beregnet til formålet og tydelig mærket med angivelse af indhold.

Oplag af gødning

41. Der må udelukkende oplagres selvslukkende, nitratholdig gødning af gruppe C jf. Miljøministeriets [bek. nr. 328](#) af 8. juli 1983 om nitratholdige gødningsstoffer.

Indendørs oplag skal opfylde bestemmelserne i gødningsbekendtgørelsens bilag 3.

Udendørs oplag skal ske i vandtæt emballage og i øvrigt opfylde bestemmelserne i gødningsbekendtgørelsens bilag 4.

42. Oplag af ammoniumnitratholdig gødning må ikke overstige de nedre tærskelværdier i risikobekendtgørelsens⁵ bilag 1, del 2, punkt 1 jf. note 13 (5.000 tons) og punkt 2 jf. note 14 (1250 tons).

Brøksommen jf. risikobekendtgørelsens bilag 1, note 4 må ikke overstige værdien 1.

Der må ikke oplagres ammoniumnitratholdig gødning, som er omfattet af hverken risikobekendtgørelsens bilag 1, del 2, punkt 3 eller 4, jf.

note 15. (Ammoniumnitrat (350/2500): Teknisk kvalitet) henholdsvis

note 16. (Ammoniumnitrat (10/50): "off-specs" og gødningsstoffer, der ikke opfylder kravene i detonérbarhedsprøven).

⁵ Miljøministeriets [bek. nr. 372](#) af 25. april 2016 om kontrol med risikoen for større uheld med farlige stoffer.

43. Af- og pålæsning samt opbevaring og håndtering af løs gødningsstof skal ske under tag eller på anden måde skærmet mod nedbør, og på tæt belægning, der har afløb til egnet opsamlingsstank, eller i et tæt opsamlingsbassin eller lignende for gødningsvand uden afløb. ^{S15}
44. Spildevand fra rengøring efter oplag af løs gødning og fra vask af gødningsspredere skal opsamles i en egnet opsamlingsstank eller et tæt opsamlingsbassin eller lignende for gødningsvand uden afløb. ^{S16}
45. Oplag af gødning i det fri må kun ske, hvis gødningen er vandtæt emballeret.

Højvandssikring

46. Virksomheden, herunder oplag af nitratholdige gødningsstoffer, skal **senest 1. oktober 2017** være sikret mod indtrængning af vand ved højvande indtil 1,80 m DVR90 ~ en 100 års-hændelse i 2050.
47. Virksomheden skal have et beredskabsplan for indsats i tilfælde af højvande op til 1,80 DVR90⁶ samt driftsforstyrrelser eller uheld, som kan medføre væsentlig forurening eller indebære fare herfor. Beredskabsplanen, herunder en plan for beredskabsøvelser, skal indsendes til tilsynsmyndigheden senest **1. september 2017**. Beredskabsøvelser skal gennemføres med passende mellemrum, 1. gang **senest 1. oktober 2017**.

Egenkontrol

48. Virksomheden skal **senest 1. juli 2017** indsende dokumentation for overholdelse af emissionsgrænserne for
 - støv og lugt fra fællesafkastet,
 - støv og lugt fra påslaget, samt
 - NO_x og CO fra dampkedlen.

I tilfælde af overskridelse af grænseværdierne skal der, inden 1 måned fra rapporteringen, indsendes forslag og tidsplan for afhjælpning.

49. Hvis tilsynsmyndigheden senere finder det nødvendigt, skal virksomheden gennem målinger eller beregninger dokumentere, at vilkår om støv, lugt, CO og NO_x overholdes. Dokumentationen kan dog højst forlanges en gang årligt. Rapporten skal sendes til Kommunen senest 3 måneder efter anmodningen.

⁶ [DVR90](#) - Dansk Vertikal Reference 1990.

50. Målinger skal udføres af et akkrediteret laboratorium efter de metoder, som er angivet i den til enhver tid gældende metode-liste⁷ med reference til Luftvejledningens kapitel 8.2.1. Målinger skal udføres som præstationskontrol.

Et prøvesæt til bestemmelse af emissionen ved præstationskontrol skal bestå af mindst 3 enkeltprøver, hver udtaget under maksimal normaldrift, over 1 time på samme dag. Hvis anlægget er i drift mindre end 1 time ad gangen, så anvendes den aktuelle driftstid som midlingstid.

For det gasfyrede anlægs vedkommende er 2 målinger á 45 minutter tilstrækkeligt ved måling af NO_x og CO.

Emissionsgrænserne anses for overholdt når det aritmetiske gennemsnit af alle enkeltmålinger udført ved præstationskontrollen er mindre end eller lig med emissionsgrænsen. Resultaterne skal sendes til tilsynsmyndigheden senest 1 måned efter at målingerne er udført.

51. Immissionsberegninger skal udføres med OML- modellen. For lugt gælder specielt at i inddata skal korrigeres til 1-minutsmiddelværdi.
52. Bestemmelse af lugtkoncentrationer skal udføres efter Miljøstyrelsens Referencelaboratoriums metodeblad [MEL-13](#) af et firma, der er akkrediteret til at udføre lugtmålinger. Bestemmelserne skal korrigeres med lugtpanelets følsomhedsfaktor for svovlbrinte og butanol.
53. Prøvetagningen for lugt skal ske når lugtstofemissionen er maksimal under normale driftsforhold, og i øvrigt som angivet i Lugtvejledningens afsnit 4.3 om prøveudtagning. Der skal udtages mindst 3 enkeltprøver fra hvert afkast samme dag og med mindst ½ times mellemrum. For lugtkilder, hvis bidrag til den samlede lugtemission er mindre end 10 %, vil det være tilfredsstillende med en enkelt måling.
54. Som inddata til OML-beregningerne for lugt benyttes middelværdien af enkeltprøverne. Hvis en prøve afviger mere end 50 % fra middelværdien af de øvrige prøver, så anvendes middelværdien af de 2 højeste værdier.
55. Målesteder skal være indrettet i overensstemmelse med retningslinjerne i kapitel 8.2.3.2 – 8 i Luftvejledningen⁸.
56. Virksomheden skal på anfordring forevise dokumentation for pH og temperatur af spildevand fra bundblæsning af dampkedlen for tilsynsmyndigheden.

⁷ 8.2.1 [Metodeliste](#), præstationskontrol og stikprøvekontrol.

⁸ Miljøstyrelsens [vejledning nr. 2/2001](#), Luftvejledningen.

Driftskontrol

57. Filtre på afsug fra påslag, slaglemølle og aspirationsanlæg skal hver tredje måned inspiceres på filtrets renluftside for støvaflejringer som indikation for utætheder, og eventuelle observerede utætheder skal udbedres inden opstart af ny produktion. Renluftside skal efterfølgende rengøres for støvaflejringer af hensyn til kommende inspektioner. ^{S22}
58. Cykloner eller andre mekaniske støvudskillere som f.eks. cyklofaner eller ventikloner skal renses og eventuelt justeres med intervaller som foreskrevet af leverandøren, dog mindst 1 gang årligt og altid umiddelbart inden høstsæsonen. ^{S23}
59. Filterindsatse skal efterses hvert halve år, dog mindst for hver 3.000 driftstimer. Filterindsatse skal skiftes ved synlig slitage eller i tilfælde af synlig støvemission i perioden mellem inspektionerne. ^{S24}
60. Virksomheden skal løbende og mindst 1 gang årligt gennemføre en kontrol for revner, lunger og andre skader af tætte belægninger, kar, gruber og sumpe. Utætheder skal udbedres, så hurtigt som muligt efter at de er konstateret. ^{S25}

Driftsjournal

61. Der skal føres driftsjournal med angivelse af:
 - Dato for eftersyn af alle filtre, herunder oplysninger om filterbrud og udskiftning af filtermateriale.
 - Dato for eftersyn af mekaniske støvudskillere i form af cykloner, cyklofaner og ventikloner.
 - Dato for serviceeftersyn og indregulering af brændere på tørreri og dampkedler. Service- og indreguleringsrapport på brændere på tørreri og dampkedler skal opbevares sammen med driftsjournalen.
 - Dato for visuel kontrol for utætheder, revnedannelser, lunger og vedligeholdelsesstand af tætte belægninger, kar, gruber og sumpe, hvor der håndteres flydende kemikalier, farligt affald og øvrige olieprodukter samt dato for eventuelle ubedringer af revner eller andre skader.

Driftsjournalen skal opbevares på virksomheden i mindst 5 år og være tilgængelig for tilsynsmyndigheden. ^{S29}

Virksomhedens ophør

62. Virksomheden skal uden unødigt ophold efter at driften er ophørt iværksætte forebyggelse af forurening og tilbageførelse af ejendommen til tilstand, hvor den ikke længere udgør en fare for miljøet.

Oprydningen skal i hovedtræk omfatte fjernelse af oplag af rå- og færdigvarer, hjælpestoffer samt affald.

Spildevand - tilslutningstilladelse

Horsens Kommune giver Hornsyld Købmandsgaard A/S Søndre Kaj 8, 8700 Horsens tilladelse efter miljøbeskyttelseslovens 30 til tilslutning af

- Uforurenet overfladevand, herunder vand fra P-arealer, til regnvandsledningen i Søndre Kaj,
- Vand fra bundblæsning af dampkedlen, vand fra påfyldningsrummet for flydende råvarer, samt sanitært spildevand til spildevandsledningen i Grønlandsvej.

på følgende vilkår:

Overfladevand

63. Nedløbsbrønde i kajarealer, hvor der kan forekomme operationelle spild af varer, skal være forsynet med soldplader eller på anden måde sikres mod at spildte varer tilføres havnebassinet via brøndene.

Bundblæsning af dampkedel

64. Vand fra bundblæsning af dampkedlen skal udledes via en køle-/udligningsbrønd, som sikrer, at vandets pH ligger mellem 6,5 og 9,0, og at vandet afkøles til maks. 50 °C inden udledning til det offentlige spildevandssystem.

Påfyldningsrum for flydende råvarer

65. Afløbet fra påfyldningsrummet for flydende råvarer skal passere en fedtudskiller inden udledning til det offentlige spildevandssystem. Udskilleren skal være tilmeldt en tømningssordning.

SÆRLIGE BEMÆRKNINGER OM OPLAG AF GØDNING

Miljøministeriets [bek. nr. 328](#) af 8. juli 1983 om nitratholdige gødningsstoffer foreskriver bl.a.:

Bilag 3 Regler for lagerbygninger:

For lagerbygninger til oplagring af nitratholdige NPK-, NP- eller NK-gødningsstoffer af gruppe C gælder følgende regler:

"Nitratholdige gødningsstoffer af gruppe C kan opbevares i lagerbygninger eller i lagerafsnit, idet der ved et lagerafsnit forstås et rum, der er adskilt fra andre rum i lagerbygningen af brandsikre vægge, udført som mindst BS-vægge/ døre 60.

Lagerbygninger eller lagerafsnit, der anvendes til oplagring af nitratholdige gødningsstoffer af gruppe C, må ikke samtidig anvendes til oplagring af brændbart materiale, ligesom brandfarligt maskineri ikke samtidig må henstilles eller anvendes i lagerbygningerne/ lagerafsnittene.

Lagerbygningernes ydervægge og ydre tagbeklædning skal være udført af ubrændbart materiale. Eventuelle trækonstruktioner i bygningen må ikke kunne påvirkes af opløst gødning. El-installationerne skal opfylde bestemmelserne i stærkstrømsreglementet for "rum med ætsende dampe".

Anvendelse i bygningen af transportmidler (trucks, payloaders etc.) drevet af forbrændingsmotorer må kun finde sted, såfremt de er forsynet med pulverslukkere, hvis størrelse er mindst 2 kg, og som mindst opfylder samme krav som pulverslukkere af type 89 B. Pulverslukkerne skal være godkendt efter DS 2120. De nævnte transportmidler skal, når de ikke bruges, henstilles uden for bygningen eller i en afstand af mindst 2,5 m fra lagerbunkerne.

Der må ikke transporteres uvedkommende materialer, maskiner o.a. gennem bygningen, ligesom sådant end ikke midlertidigt må anbringes i bygningen, når denne anvendes til oplagring af gødningsstoffer.

Til itubrydning af lagerbunker, som måtte have dannet faste kager, må ikke anvendes sprængstof.

De med lageret beskæftigede skal være instruerede som anført i bilag 2, pkt. i"

Bilag 2 i) Instruks for personale:

"De med lageret beskæftigede skal være instruerede om de omstændigheder, hvorunder disse gødningsstoffer kan være farlige samt om, hvorledes disse farers opståen på fyldestgørende måde kan forebygges, og om hvorledes en opstået sønderdeling kan bekæmpes."

Bilag 4 Regler for udendørs oplag:

Kun gødningsstoffer henhørende under gruppe C må oplagres i det fri. For udendørs oplag gælder følgende regler:

"a. Pladsen

Oplagspladsen skal være befæstet, således at kørsel med trucks m.v. kan gennemføres. Der skal være gode adgangsforhold for brandvæsenet.

Oplagspladsens afstand til ejendommens skel eller til bygninger udført af ubrændbart materiale skal være mindst 2,5 m.

Oplagspladsens afstand til bygninger udført af brændbart materiale eller til installationer, der ved brand kan afgive store varmemængder, skal være mindst 10 m.

b. Installationer for slukningsarbejde

Der skal være adgang til nødvendige mængder vand til sluknings- og afkølingsformål i tilfælde af brand.

c. Oplagringen

Lageret skal være opdelt i enheder, der maksimalt må være på 2.000 tons. Afstanden mellem enhederne skal være mindst 2,5 m. Samme afstand skal holdes mod åbent trådhegn.

d. El-installationer

Belysningsarmaturer og el-kabler må anbringes, så berøring med gødningsstofferne ikke er muligt.

e. Tobaksrygning og brug af åben ild

Tobaksrygning og brug af åben ild i nærheden af lagerbunkerne er forbudt. Dette forbud skal markeres ved skiltning.

f. Transportmidler

Anvendelse af transportmidler (trucks, payloaders etc.) drevet af forbrændingsmotorer må kun finde sted, såfremt disse er forsynet med pulverslukkere, hvis størrelse er mindst 2 kg, og som mindst opfylder samme krav som pulverslukkere af type 89 B. Pulverslukkerne skal være godkendt efter DS 2120. De nævnte transportmidler skal, når de ikke bruges, henstilles i en afstand af mindst 2,5 m fra lagerbunkerne. Der må ikke transporteres uvedkommende materialer, maskiner o.a. nærmere end 2,5 m fra lagerbunkerne, ligesom henstilling heraf ikke må finde sted nærmere end 2,5 m fra lagerbunkerne.

g. Emballering

Oplagring i det fri må kun ske, såfremt det nitratholdige gødningsstof er emballeret, f.eks. opsækket. Emballagen skal være tydeligt og synligt mærket som anført i bekendtgørelsens § 7.

h. Materiel

Der bør være sikret rådighed over gaffeltrucks til hurtig flytning og spredning af en angrebet gødningsstabel."

ØVRIGE BEMÆRKNINGER

Hændelser som kræver indsats fra det kommunale beredskab eller politiet skal straks meldes til alarmcentralen på 112.

Virksomheden skal straks herefter underrette rensningsanlægget og snarest muligt Kommunens Miljøtilsyn om eventuelle driftsforstyrrelser eller uheld, som medfører væsentlig forurening eller indebærer fare herfor.

Rensningsanlægget underrettes på døgnvagttelefon 20 80 13 50.

Miljøtilsynet underrettes på tlf. 76 29 29 29. Udenfor kontortid sker underretningen via Miljøvagten på tlf. 112.

Affald skal bortskaffes efter retningslinjerne i Kommunens erhvervsaffaldsregulativ.

Virksomheden må ikke ændres bygningsmæssigt eller driftsmæssigt på en måde, som indebærer forøget forurening eller risiko herfor, før ændringen er godkendt af Horsens Kommune.

Tilladelsen bortfalder jf. miljølovens § 78 a, i det omfang den ikke har været udnyttet i 3 på hinanden følgende år.

Godkendelser af virksomheder omfattet af godkendelsesbekendtgørelsens bilag 1 skal revurderes mindst hvert 10. år.

MILJØTEKNISK VURDERING OG BEGRUNDELSE

Sammenfatning

Kommunen vurderer, at virksomheden har truffet de nødvendige foranstaltninger til at forebygge og begrænse forureningen, og at virksomheden kan drives på det pågældende sted, og at til- og fra-kørsel kan ske, uden at være til væsentlig gene for omgivelserne.

Generelt

Godkendelsens vilkår er fastsat med udgangspunkt i Miljøstyrelsens vejledninger om begrænsning af forureningen fra virksomheder, og standardvilkår for virksomheder omfattet af afsnit 8, E 207 og 28. 6.4 b) ii) -9 Foderstofvirksomheder i bekendtgørelsen om standardvilkår⁹ i det omfang de er relevante i den foreliggende sag.

Kapacitetsgrænsen på 135.000 tons foderstof pr. år er uændret fra tidligere miljøgodkendelse. Grænsen for oplag af handelsgødning er sat svarende til risikobekendtgørelsens tærskelværdi.

Lokalisering

Virksomheden er placeret i område nr. HR.00.04.E.3. i kommuneplanen. Området er udlagt til erhvervsformål svarende til område-type 2 (60/60/60 dB(A)_{dan}) jf. Miljøstyrelsens vejledning nr.5/1984 om støj fra virksomheder.

Vi vurderer, at placeringen af virksomheden er i overensstemmelse med de planmæssige bestemmelser.

Støj

Ved fastsættelse af støjgrænserne er de aktuelle lokalplaner lagt til grund, og hvor sådanne ikke findes, er kommuneplanrammerne anvendt. I lokalplanområde 26, langs den stærkt trafikerede Niels Gyldings Gade, er støjgrænsen dog sat, så den ikke er lavere end det beregnede støjniveau fra vejtrafik i henholdsvis dag/aften/natperioden minus 10 dB. Hvis virksomhedsstøjen ligger under dette niveau, så vil virksomhedsstøjen blive maskeret af trafikstøjen.

Hornslyd Købmandsgård har hidtil haft en udvidet dagperiode fra kl. 06 på hverdage. Det ændres der ikke på.

De nærmeste beboelser er "Gejserne", som er beliggende ca. 120 meter øst/nordøst for virksomheden, bag en 5 etagers kontorbygning, i et centerområde svarende til områdetype 3 (55/45/40 dB(A)_{dan}) jf. Miljøstyrelsens vejledning nr. 5/1984 om støj fra virksomheder.

⁹ Miljøministeriets [bek. nr. 1520](#) af 7. december 2016 om standardvilkår.

Området var tidligere en del af kommuneplanens erhvervsområde E2 med miljøkvalitetsmål svarende til 60/60/60 dB(A)_{dan}.

Lokalplan 2015 – 10 Havnetrekanten udlægger området til centerformål, boliger, liberale erhverv, offentlig og privat service, herunder restauranter, og butikker. For at dette kunne lade sig gøre trods planlovens § 15a er det, jf. nedenstående uddrag fra lokalplan 2015 – 10 Havnetrekanten, pålagt bygherren at sikre, bebyggelsen mod støj i form af støjisolering mv., jf. planlovens § 15a, stk. 1, jf. § 15, stk. 2, nr. 13 og 22¹⁰:

”Miljøpåvirkninger

Havnetrekanten ligger i et område, der er påvirket af havnens og nærliggende virksomheders aktiviteter i form af især støj.

Miljøstyrelsens vejledende støjgrænser for trafikstøj og støj fra virksomheder kan være overskredet i området. Tillæg til vejledning nr. 5/1884: Ekstern støj fra virksomheder af juli 2007 giver i samspil med Planloven mulighed for at planlægge for støjfølsom anvendelse, herunder boliger, på støjbelastede arealer, hvis der gennemføres støjisolerende tiltag på bygningerne samt støjafskærmning af de udendørs opholdsarealer.

I lokalplanens bestemmelser sikres, at bygninger og bebyggelse indrettes, så de vejledende støjgrænser ikke overstiges for opholds- og soverum, kontorer og udendørs opholdsarealer. Byrådet lægger desuden vægt på, at boligerne orienteres, så der så vidt muligt er opholds- og soverum mod boligens stille facader.

Lokalplanområdet kan være påvirket af støj og lugt fra bl.a. Hornsyld Købmandsgård. For så vidt angår lugt har bygherren dokumenteret, at de vejledende lugtgrænser i fht. Hornsyld Købmandsgård er overholdt ved de planlagte boliger på Havnetrekanten. Der er ikke kendskab til andre væsentlige lugtkilder i området.

For så vidt angår støj er virksomheden forpligtet til at overholde støjgrænserne fastsat i miljøgodkendelse/de vejledende støjgrænser. Bygherren skal dog også medvirke til at mindske eventuelle støjgener, idet bygherren skal sikre bebyggelsen yderligere mod støj i form af støjisolering mv., jf. planlovens § 15a, stk. 1, jf. § 15, stk. 2, nr. 13 og 22⁹ (*isolering mod støj af ny boligbebyggelse i eksisterende boligområder eller områder for blandede byfunktioner*). Nødvendig støjisolering mv. er en betingelse for at bebyggelsen tages i brug.”

¹⁰ Numrene 13 og 22 refererer til planloven af 23. november 2015.

Lokalplanens retningslinjer foreskriver bl.a.:

”Støjniveau virksomhedsstøj

8.11

Boliger skal støjisoleres i forhold til støj fra virksomheder og havneaktivitet. Jf. Tillæg af juli 2007 til Vejledning 5/1984 om støj fra virksomheder skal det sikres, at det beregnede ækvivalente korrigerede støjniveau, som støj fra virksomheder og havneaktiviteter påfører boliger ikke overstiger følgende grænseværdier indendørs i sove- og opholdsrum med 1 vindue åbent pr. rum:

mandag-fredag kl 07-18 og lørdage kl 07-14: 43 dB(A)

mandag-fredag kl 18-22, lørdage kl 14-22 og søn- og

helligdage kl 07-22: 33 dB(A)

alle dage kl 22-07: 28 dB(A)

8.12

Der skal være adgang til velbeliggende udendørs opholdsarealer, der er afskærmet i forhold til støj fra virksomheder og havneaktiviteter.

Jf. Vejledning 5/1984 skal det sikres, at det beregnede ækvivalente korrigerede støjniveau, som støj fra virksomheder og havneaktiviteter påfører det udendørs opholdsareal ikke overstiger følgende grænseværdier for boliger:

mandag-fredag kl 07-18 og lørdage kl 07-14: 55 dB(A)

mandag-fredag kl 18-22, lørdage kl 14-22 og søn- og

helligdage kl 07-22: 45 dB(A)

alle dage kl 22-07: 40 (55) dB(A). I parentes er angivet spidsværdi om natten.

I forhold til erhverv, skal det sikres, at støjniveauet på udendørs opholdsarealer ikke overstiger 55 dB(A).

Lokalplanen pointerer desuden, at ”den byherre, der vil opføre boliger mv. i et støjbelastet område i henhold til disse retningslinjer, er ansvarlig for at byggeriet disponeres og projekteres således, at tabellens støjgrænser overholdes.

For boliger, hvor disse hensyn imødekommes, skal det udendørs støjniveau ved facaden, jf. tillægget til støjvejledningen, ikke sammenholdes med de almindelige vejledende grænseværdier i vejledning 5/1984. Derimod skal disse grænseværdier stadig være overholdt på de udendørs opholdsarealer i umiddelbar tilknytning til boligerne.”

I tilfælde af overskridelse af lokalplanens grænseværdier vil der kunne opstå tvivl om, hvorvidt overskridelsen skyldes for høj støjpåvirkning udefra eller for ringe facadeisolering. På den baggrund finder Kommunen det sikrest, at regulere Hornsyld Købmandsgårds støjpåvirkning af Gejserne ved at begrænse støjklidernes lydeffektniveau L_{WA} . Det vil så være forholdsvist enkelt, at kontrol-

lere, om en støjildes lydeffekt, som følge af f. eks. slid eller defekt, er forøget i forhold til de niveauer, som accepteres i nærværende afgørelse. Den nugældende støjpåvirkning af Havnetrekan-ten og Nordkajen fremgår af Rambølls Miljøredegørelse for Horsens Havn fra november 2015. Uddrag kan ses i bilag 2.

Drikkevandsinteresser

Virksomheden ligger udenfor områder med drikkevandsinteresser, og udenfor vandværksoplande.

Vi vurderer, at der med de opstillede vilkår er sikret mod forurening af jorden.

Basistilstandsrapport

Efter det oplyste, så anvender, fremstiller eller udsender virksomheden ikke relevante, farlige stoffer. Kommunen har derfor i medfør af godkendelsesbekendtgørelsens § 15 besluttet, at der ikke skal udarbejdes en rapport om jordens og grundvandets tilstand med hensyn til forurening (basistilstandsrapport).

Risikobekendtgørelsen

Virksomheden ønsker ikke at have oplag af en art og størrelse, som vil bevirke, at den bliver omfattet af risikobekendtgørelsen¹¹.

Habitatvurdering

Før der træffes afgørelse efter miljøbeskyttelsesloven, skal der¹² foretages en vurdering af, om projektet i sig selv, eller i forbindelse med andre planer og projekter, kan påvirke et Natura 2000-område væsentligt.

Dette vurderes ikke at være tilfældet, idet afstanden til nærmeste Natura 2000 områder er godt 6,7 km.

Det vurderes endvidere at virksomheden ikke vil beskadige eller ødelægge yngle- eller rasteområder i det naturlige udbredelsesområde for de dyrearter, der er optaget på habitatdirektivets bilag IV.

Horsens Kommune vurderer derfor, at virksomheden ikke vil være i strid med bevaringsmålsætningerne for de anførte beskyttelsesområder eller arter.

¹¹ Miljøministeriets [bek. nr. 372](#) af 25. april 2016 om kontrol med risikoen for større uheld med farlige stoffer.

¹² Jf. § 8, stk. 7, punkt 6 i Miljøministeriets [bek. nr. 926](#) af 27. juni 2016 om internationale naturbeskyttelsesområder.

Trafikale forhold

Ind- og udkørsel til og fra virksomheden foregår ad Søndre Kaj til Niels Gyldings Gade. Trafikken til og fra er begrænset i forhold til den generelle trafik, og derfor vurderer vi, at der ikke vil være væsentlige trafikgener som følge af virksomhedens fortsatte drift.

Bedste tilgængelige teknologi (BAT)

Kommunen vurderer, at anlægget lever op til principperne om anvendelse af bedste tilgængelige teknologi jf. kriterierne i godkendelsesbekendtgørelsens bilag 5¹³.

Støv

I vilkår 4 er der givet mulighed for at landmænd i høstperioden kan aflæsse nyhøstet korn udendørs. Det er nødvendigt fordi luftningskanaler på gulvet inde i lagerhallerne hindrer kørsel, og dermed aflæsning inde i hallerne. Fra det udendørs mellemlager flyttes kornet på plads ind i hallerne af en læssemaskine, som lægger kornet i påslaget på en transportør inde i hallen.

Standardvilkår 22 om inspektion af filtre på renluftsiden er ikke anvendeligt, da filtrene ikke har nogen inspektionsluge på renluftsiden.

Støvnedfald

Der er mange muligheder for diffust udslip af støv til omgivelserne, herunder til bebyggelsen på Havnetrekanten. Derfor er der i vilkår 20 fastsat en grænseværdi for nedfald af støv på Havnetrekanten. Dermed er også fastsat, hvilket niveau for støvnedfald Kommunen anser for acceptabelt. Grænseværdien er sat for virksomhedens bidrag jf. anbefalingen i Miljøstyrelsens [Miljøprojekt 879](#) side 9.

Vilkår 21 giver tilsynsmyndigheden mulighed for at kræve kontrolmålinger i tilfælde af klager over nedfald af støv i omgivelserne. Ved at anvende en "Metdust-måler" opnår man, at der kun opsamles støv fra forud definerede retninger. Målingerne kan eventuelt suppleres med mikroskopering for nærmere identifikation af støvets art.

Det bemærkes, at der i sommeren 2008 på lystbådehavnen blev målt støvnedfald med en baggrundsværdi på 0,026 – 0,078 g/m²/døgn som månedsmiddelværdi.

¹³ Miljøministeriets [bek. nr. 514](#) af 27. maj 2016 om godkendelse af listevirksomhed, bilag 5.

Lugt

Ved udarbejdelsen af miljøgodkendelsen fra 1997 blev der stillet krav om lugtgrænser på 5 og 10 LE/m³ i henholdsvis boligområder og erhvervsområder. Den daværende lugtudsendelse nødvendiggjorde et fællesafkast på 83 m. Afksthøjden blev beregnet i forhold til de daværende bygningers højde. Opførelse af "Gejserne" i en højde op mod 40 m kan medføre, at lugtgrænsen ikke kan overholdes for de nye boliger i højden.

Lokalplan 2015 – 10 Havnetrekanten pålægger derfor Gejsernes bygherre at sikre, at de 5 LE/m³ overholdes i bolig- og arbejdsrum.

Lokalplanens retningslinjer foreskriver bl.a.:

Lugt fra virksomheder

8.13

Det skal dokumenteres, at den vejledende lugtgrænse på 5 lugtenheder i "Vejledning fra Miljøstyrelsen nr. 4 1985, Begrænsning af lugtgener fra virksomheder" overholdes i bolig- og arbejdsrum, eksempelvis ved etablere overtryksventilation i de berørte rum."

Byggeriet af "Gejserne" pålægger således ikke Hornsyld Købmandsgård reduktion af lugtudsendelsen i forhold til det hidtil gældende niveau, som fremgår af side 21 i miljøgodkendelsen fra 1997:

"Ved øgning af produktionsmængden til 135.000 tons pr år er lugtemissionen beregnet til 131.552 LE/sek. i en luftmængde på 93.000 m³/time. I denne beregning er der medtaget en ekstra luftmængde på 30.000 m³/time i tilfælde af, at det bliver nødvendigt at etablere mere afsugning på foderproduktionen."

De lugtkoncentrationer, der blev lagt til grund var:

Køleafkast	12.300 LE/m ³
Generelle støvafkast	2.600 LE/m ³

Jordforurening

Virksomhedens bygninger er V1 kortlagt (formodning om forurening) efter jordforureningsloven¹⁴.

¹⁴ Miljøministeriets [LBK nr. 1190](#) af 27. september 2016 af lov om forurennet jord.
Side 23

Højvandsikring

Anlægget er placeret ca. i kote 1,5 m DVR90. I tilfælde af ekstrem høj vandstand vil virksomheden blive oversvømmet. Der er derfor behov for særlige sikringsforanstaltninger, som kan forebygge at gødningsstoffer og andre varer skyller ud i Horsens Fjord.

Da efterspørgslen på Watertubes må forventes at stige er det Kommunens vurdering, at man ikke kan regne med eksterne leverandører i en akut situation. De nødvendige sikringsmidler bør derfor indgå i Hornsyld Købmandsgårds eget beredskab.

Beredskabsplanen bør også angive en minimumsfrekvens for øvelser med sikring mod højvande.

Spildevand



Sanitært spildevand fra kontor- og velfærdsfaciliteter ledes til spildevandsledningen i Grønlandsvej.

Tagvand samt overfladevand fra befæstede arealer omkring virksomheden ledes urensset til havnebassinet. Det er derfor vigtigt, at disse arealer holdes rene, så spild af korn og foderstoffer m.v. ikke

skylles i havnebassinet med nedbør. Det er også vigtigt, at nedløbsbrønde sikres mod at spild af korn eller foderstoffer løber ned i afløbsbrøndene.

Rengøring af kajarealer

Havnen har informeret om, at den fra 1. juli 2016 har påtaget sig opgaven at renholde kajarealer og køreveje på havnen. Det indebærer, at kajarealerne ud for Hornsyld Købmandsgård rengøres 2 gange ugentligt, og øvrige køreveje 1 gang ugentligt. Derudover sørger Havnen for rengøring af kajer efter bulk operationer.

Udtalelser

Virksomheden har den 8. december 2016 fået tilsendt et udkast til afgørelse til udtalelse.

Hornsyld Købmandsgård sendte den 20. januar 2017 en række nye oplysninger og indvendinger mod udkastets miljøkrav.

Oplysningerne/indsigelseerne blev til en vis grad indarbejdet i et nyt udkast til miljøgodkendelse som, sammen med en række uddybende spørgsmål, blev sendt til kommentering hos Hornsyld Købmandsgård den 22. februar 2017.

Hornsyld Købmandsgård sendte den 27. februar 2017 kommentarer til det reviderede udkast, herunder om medicinering af kyllingefoder.

Hornsyld Købmandsgård "finder det uhensigtsmæssigt og ikke relevant at kaj 4 ikke må benyttes. Der er ikke forskel i, hvortil støvet spredes fra kaj 4 i forhold til kaj 6. Derudover er det besværligt at losse via kaj 6, da bilerne ikke kan vende, for at køre retur og derfor i stedet må bakke. Vi vil selvfølgelig vise hensyn og tage højde for vejrforhold og vindretning og derudfra vurdere, hvor på havnen det er mest hensigtsmæssigt at losse. Vi anmoder derfor om, fortsat at kunne bruge kaj 4, når vejrforholdene tillader det. "

Ønsket om at kunne bruge kaj 4 når vejrforholdene tillader det er imødekommet. Tilsvarende skal vejrbetaingerne også være gunstige når kaj 6 benyttes.

Den 16. marts 2017 blev et nyt udkast til godkendelse gennemgået og drøftet ved et møde på virksomheden. Kommentarer fra dette møde er indarbejdet i den endelige miljøgodkendelse.

KLAGEVEJLEDNING

Afgørelsen kan påklages til Natur- og Miljøklagenævnet. Klageberettiget er ansøgeren, enhver med en individuel, væsentlig interesse i afgørelsen, Sundhedsstyrelsen, samt klageberettigede foreninger og organisationer.

Virksomheden får besked, hvis vi modtager en klage.

Hvis du vil klage over afgørelsen, skal du klage til Natur- og Miljøklagenævnet via Klageportalen. Den findes på forsiden af www.nmkn.dk. Fra Klageportalen går klagen videre til os. For at være rettidig skal klagen være tilgængelig for os i Klageportalen senest 4 uger efter at afgørelsen er bekendtgjort.

Klage over tilladelser har ikke opsættende virkning med mindre Nævnet bestemmer andet.

En klage over påbud og revurderinger af godkendelser efter miljøbeskyttelseslovens § 41 jf. 41 a eller 41 b, samt påbudslignende vilkår i tilladelser har opsættende virkning med mindre Nævnet bestemmer andet.

Der er til enhver tid adgang til aktindsigt, jf. offentlighedsloven¹⁵, forvaltningsloven¹⁶ og miljøoplysningsloven¹⁷.

Søgsmål

Ønskes afgørelsen prøvet ved en domstol, skal sagen være anlagt inden 6 måneder efter at afgørelsen er meddelt.

Offentliggørelse

Afgørelsen er i dag offentliggjort på <https://dma.mst.dk>

Med venlig hilsen

Hans Peter Weber
Kemiingeniør

Telefon direkte: 76292519
hpw@horsens.dk

¹⁵ Justitsministeriets [lov nr. 606](#) af 12. juni 2013 om offentlighed i forvaltningen.

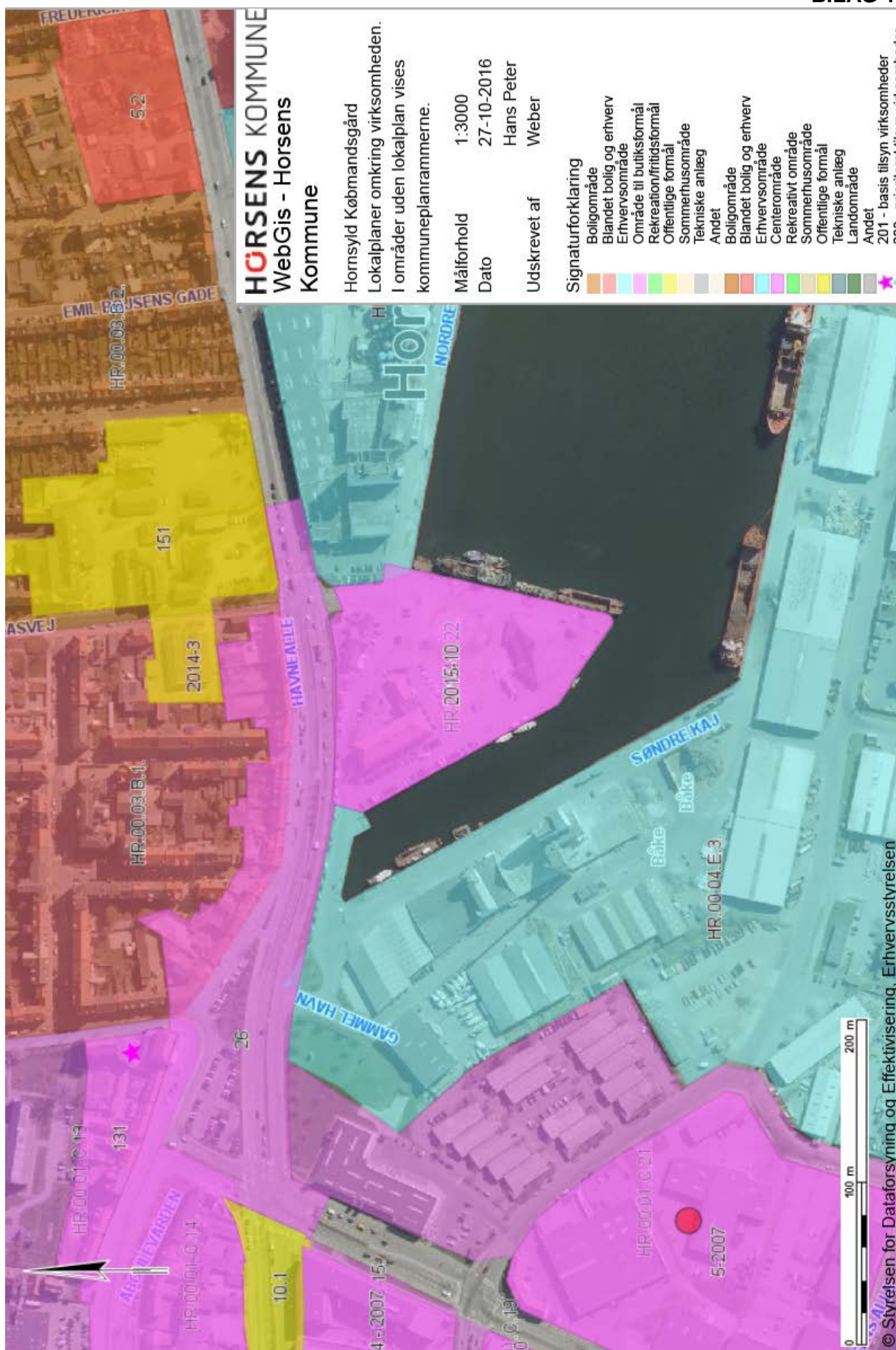
¹⁶ Justitsministeriets [lbk. nr. 433](#) af 22. april 2014 af forvaltningsloven.

¹⁷ Miljøministeriets [lbk. nr. 1036](#) af 18. august 2015 af miljøoplysningsloven.

Kopi til:

Lars Christensen
Kirstine Haidarz Olesen
Horsens Havn
Sydøstjyllands Brandvæsen
Sundhedsstyrelsen
Arbejderbevægelsens Erhvervsråd
Forbrugerrådet
Danmarks Naturfredningsforening
Friluftsrådet
Dansk Ornitologisk Forening
Danmarks Fiskeriforening

lc@hk-hornsyld.dk;
kho@wh-pa.dk;
Horsens.Havn@Horsens.dk;
mail@sojbv.dk;
senord@sst.dk;
ae@ae.dk;
fbr@fbr.dk;
dnHorsens-sager@dn.dk;
fr@friluftsradet.dk;
natur@dof.dk;
mail@dkfisk.dk;



HORSENS KOMMUNE
WebGis - Horsens
Kommune

Hornslyd Købmandsgård
 Lokalplaner omkring virksomheden.
 I områder uden lokalplan vises
 kommuneplanrammerne.

Måltorhold 1:3000

Dato 27-10-2016

Udskrevet af Hans Peter

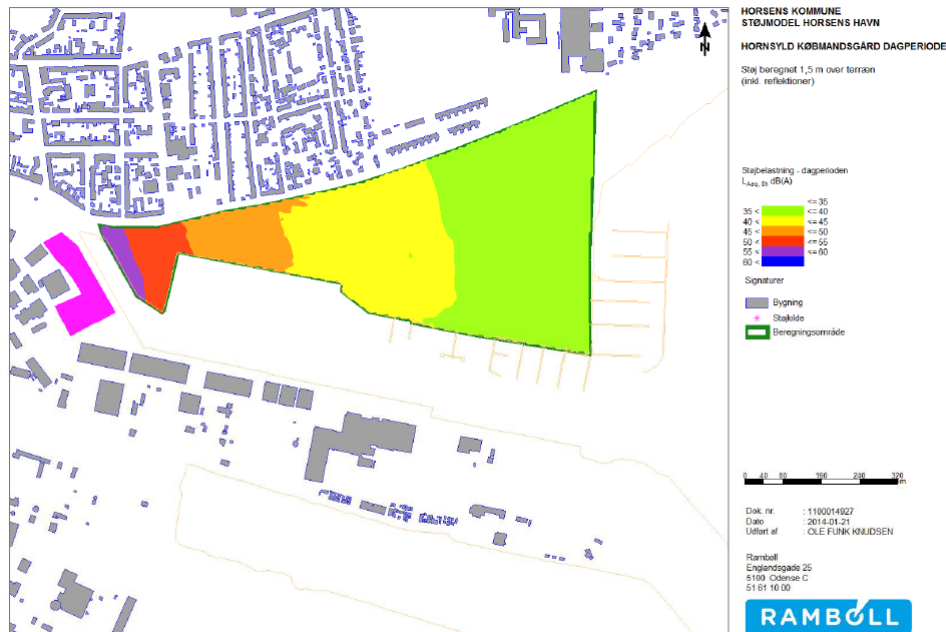
Weber

Signaturforklaring

- Boligområde
- Blandet bolig og erhverv
- Erhvervsområde
- Område til butikformål
- Rekreation/fritidsformål
- Offentlige formål
- Sommerhusområde
- Tekniske anlæg
- Andet
- Boligområde
- Blandet bolig og erhverv
- Erhvervsområde
- Centerområde
- Rekreativt område
- Sommerhusområde
- Offentlige formål
- Tekniske anlæg
- Landområde
- Andet
- 201 - basis tilsyn virksomheder
- 202 - prioriteret tilsyn virksomheder

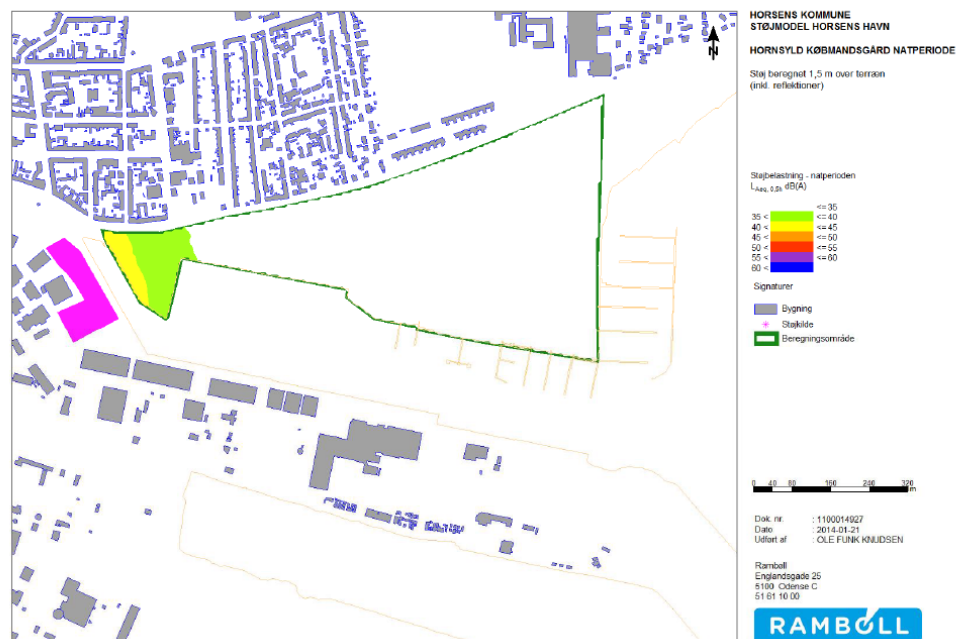
BILAG 2

Støjbelastning fra Hornslyld Købmandsgård i dagperioden



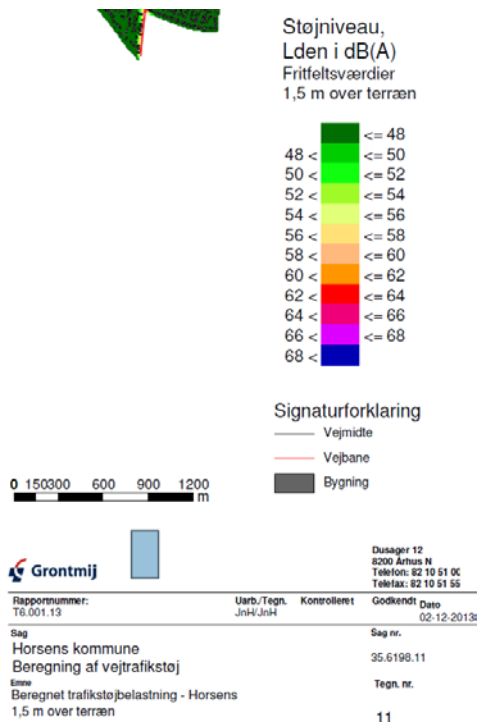
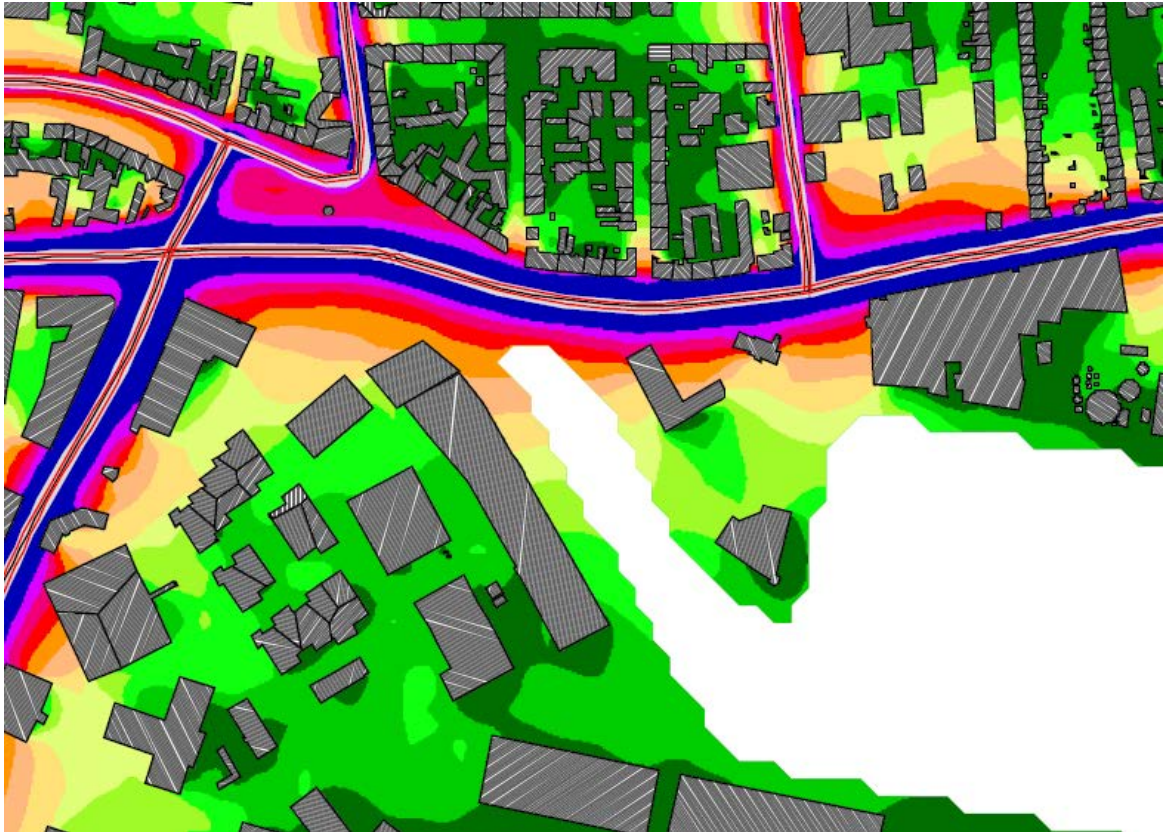
Figur 6: Støjudbredelse fra Hornslyld Købmandsgård i dagperioden. Vejledende støjgrænse i omdannelsesområdet er 55 dB angivet som grænsen mellem rød og violet farve. Den vestligste del af omdannelsesområdet kan derfor være støjbelastet i dagperioden.

Støjbelastning fra Hornslyld Købmandsgård i natperioden



Figur 7: Støjudbredelse fra Hornslyld Købmandsgård i natperioden. Vejledende støjgrænse i omdannelsesområdet er 40 dB angivet som grænsen mellem grøn og gul farve. Den vestligste del af omdannelsesområdet kan derfor være støjbelastet i natperioden.

Trafikstøj omkring Hornsyld Købmandsgård



Hornsyld Købmandsgaard A/S
Søndre Kaj 8
8700 Horsens

Sag 14026
Skanderborg den 29 juli 2016

Ansøgning om miljøgodkendelse
Hornsyld Købmandsgaard, Horsens
Godkendelse af den samlede virksomhed



WH - Rådgivende Ingeniører

Danmarksvej 8 • 8660 Skanderborg • Tlf. 8745 3900 • Mail wh@wh.dk • www.wh.dk



Indholdsfortegnelse

Almindelig orientering	3
Ansøgningens indhold	4
A. Oplysninger om ansøger og ejerforhold	4
B. Oplysninger om virksomhedens art	5
C. Oplysninger om etablering	6
D. Oplysninger om virksomhedens beliggenhed	6
E. Tegninger over virksomhedens indretning	7
F. Beskrivelse af virksomhedens produktion	8
G. Oplysninger om bedst tilgængelige teknik	9
H. Oplysninger om forurening og forureningsbegrænsende foranstaltninger	10
Luftforurening	10
Spildevand	12
Støj	13
Affald	18
Jord og grundvand	18
I. Vilkår og egenkontrol	20
J. Oplysninger om driftsforstyrrelser og uheld	20
K. Oplysninger i forbindelse med virksomhedens ophør	21
L. Ikke – teknisk resume	21

Bilagsfortegnelse:

Bilag 1:	Oversigtskort:
	a. Matrikler, mål 1:2000
	b. Bygninger, mål 1:2000
	c. Teknisk grundkort, mål 1:2000
	d. Kommuneplanramme, mål 1:5.000
	e. Lokalplan, mål 1:5000
Bilag 2:	Miljørapport for dampkedel
Bilag 3:	Forudsætninger for OML-beregninger for støv (1 side)
Bilag 4:	Forudsætninger for OML-beregninger for lugt (1 side)
Bilag 5:	Forudsætninger for OML-beregninger for NO _x (1 side)
Bilag 6:	Udskrift fra OML-beregninger, støv, lugt og NO _x (6 sider)
Bilag 7:	Støjrapport 2015 (21 sider)
Bilag 8:	Støjdæmpning (5 sider)

Tegninger:

1. Situationsplan miljø 1:500, tegning nr. 14026.201
2. Situationsplan 1:500, tegning nr. 14026.210
3. Flow – diagram for fabrik og siloer, dateret 3/1-2012

Forsidebillede: Bjerner marts 2008

ALMINDELIG ORIENTERING

Bygherre: Hornsyld Købmandsgaard A/S
Nørregade 28
8783 Hornsyld

Kontaktperson: Lars Christensen (Driftsdirektør)
Tlf. 75 68 73 00

Projekt: Revurdering af miljøgodkendelse
For Hornsyld Købmandsgaard A/S
Søndre kaj 8, Horsens

Tekniske rådgivere: WH - Rådgivende Ingeniører FRI
Danmarksvej 8
8660 Skanderborg
Tlf. 8745 3900
E-mail: wh@wh.dk

Sagsbehandler
Kirstine Haidarz Olesen
Tlf.: 87 45 39 18
E-mail: kho@wh.dk

ANSØGNINGENS INDHOLD

I det følgende er der henvist til punkterne i bilag 3 i Miljøministeriets bekendtgørelse nr. 514 af 27/05-2016 om godkendelse af listevirksomhed. Virksomheden er ikke omfattet af standardvilkår i henhold til Miljøministeriets bekendtgørelse nr. 519 af 27/05-2016 om standardvilkår i godkendelse af listevirksomhed.

Der ansøges om vilkår i henhold til standardvilkår for korn- og foderstofvirksomheder (jf. afsnit 28 i bekendtgørelsen om standardvilkår).

A. OPLYSNINGER OM ANSØGER OG EJERFORHOLD

1. Ansøgers navn, adresse og kontakoplysninger

Hornsyld Købmandsgaard A/S
Nørregade 28
8783 Hornsyld
Tlf. 75 68 73 00
Mail: post@hk-hornsyld.dk

2. Virksomhedens navn, adresse, CVR og P-nummer

Hornsyld Købmandsgaard A/S
Søndre Kaj 8
8700 Horsens

Matr. nr: 707e, 1020t, 707f, 1020ad, del af 1020a, Horsens Byggegrunde

CVR-nummer: 45520811
P-nummer: 1009981078

3. Ejer af ejendommen

H.K. Ejendomme, Hornsyld A/S
Nørregade 28
8783 Hornsyld
CVR-nummer: 31065348
Tlf. 75 68 73 00
Mail: post@hk-hornsyld.dk

4. Virksomhedens kontaktperson

Lars Christensen (Driftsdirektør)
Nørregade 28
8783 Hornsyld
Tlf. 75 68 73 00
E-mail: lc@hk-hornsyld.dk

B. OPLYSNINGER OM VIRKSOMHEDENS ART

5. Virksomhedens listebetegnelse

Virksomheden er omfattet af Godkendelsesbekendtgørelsens bilag 1 pkt. 6.4 b) iii) -2:

pkt. 6.4.b): *Behandling og forarbejdning, med mindre den kun består af emballering, af følgende råvarer, uanset om de har været forarbejdet før eller er uforarbejdet, med henblik på fremstilling af levnedsmidler eller foder fra:*

Nr. iii): *Animalske og vegetabiliske råstoffer både sammensatte og usammensatte produkter med en kapacitet til produktion af færdige produkter, som målt i tons/dag er større end:*

Pind 2: $[300 - (22,5 \times A)]$ i alle andre tilfælde

6. Beskrivelse af det ansøgte projekt

Virksomhedens miljøforhold er i dag reguleret af en miljøgodkendelse fra den 29. maj 1997. Da miljøgodkendelsen er mere end 8 år gamle, skal den revideres og der skal udarbejdes en samlet godkendelse af virksomheden.

I den tidligere miljøgodkendelse er der fastsat en maksimal produktion på 135.000 tons foder pr. år, der produceres pt. ca. 120.000 tons foder pr. år.

Råvarer til foderproduktion består af kornprodukter og importerede foderstoffer som efter formaling og blanding med en vitamin- og mineralforblending og flydende råvarer presses i piller og udleveres til landmænd, som løsvarer med lastvogn.

Der er etableret anlæg som dampkedler, aspirationssystemer, transportudstyr, tankanlæg til flydende råvarer mv.

Der er etableret lagre til korn og andre afgrøder, hvor der fra høst til og med januar foretages konditionering ved indblæsning af udeluft i kornet. Herudover er der lagre til råvarer og sækkevarer. Siloer til kridt, kalk og monocalcium. Der kan undtagelsesvis også modtages og sælges mineralsk gødning.

Virksomhedens indretning fremgår af vedlagte tegninger 1-3.

7. Risikobekendtgørelsen

Virksomheden er ikke omfattet af bekendtgørelsen om kontrol med risikoen for større uheld med farlige stoffer (bek. 372 af 25/04 – 2016).

Der kan forekomme opbevaring af gødningsproduktet NS 27-4, som er omfattet af Risikobekendtgørelsen ved tærskelmængder på hhv. 1250 ton og 5000 ton for at blive hhv. kolonne 2 og kolonne 3 virksomhed. Se bekendtgørelsens bilag 1, del 2, pkt. 2, jf. note 14.

Virksomheden er ikke interesseret i at blive omfattet af Risikobekendtgørelsen og holder sig derfor under tærskelmængden på 1250 ton.

Virksomheden opbevarer højst 2500 l dieselolie. Tærskelmængden for dieselolie er 2500 ton for at blive kolonne 2 virksomhed.

Der er ikke andre stoffer på virksomheden, der er eller kan være omfattet af Risikobekendtgørelsen.

8. Midlertidig drift

Virksomheden og anlægget er af permanent karakter.

C. OPLYSNINGER OM ETABLERING

9. Bygningsmæssige udvidelser/ændringer

Der foretages ingen bygningsmæssige udvidelser eller ændringer.

10. Planlagte udvidelser og ændringer

Der er ikke planlagt udvidelser eller ændringer.

D. OPLYSNINGER OM VIRKSOMHEDENS BELIGGENHED

11. Oversigtsplan

Vedlagte bilag 1a-e viser oversigtsplan over virksomheden (1b) samt omgivelserne (1c) og i forhold til matrikler (1a), lokalplaner (1e) og kommuneplanramme (1d).

Virksomheden er beliggende i område HR.00.04.E.3 der i kommuneplanen for Horsens kommune er udlagt som erhvervsområde, se bilag 1d.

Mod syd grænses op til erhvervsområde, mod vest og øst grænses op til centerområde. Nord for Niels Gyldings Gade er et område for blandet bolig- og erhverv. Nærmeste boligområde er beliggende ca. 200 m nordøst for virksomheden.

På Havnetrekanten, øst for virksomheden, bliver der i skrivende stund opført etageboliger og der er planer (lokalplan 2015-10) om at området skal bruges til restaurationer, kontorer og fritidsaktiviteter. Dets anvendelse vil fremover være centerområde, hvilket har stor indflydelse på Hornsyld Købmandsgaards driftsvilkår.

12. Driftstider

Foderproduktionsanlægget kan efter behov være i drift hele døgnet alle ugens dage. Den normale drift er pt. fra søndag kl. 10 til lørdag kl. 18.

Håndtering af afgrøder:

I høstperioden (primo august til medio september) leveres op til ca. 4.000 tons korn og andre planteavlsafgrøder, svarende til maksimalt 170 tons pr. døgn og der ankommer ca. 6-10 køretøjer mere pr. dag i perioden kl. 6-22.

Der foretages beluftning af afgrøderne efter behov i høstperioden og frem til slutningen af januar. Dette kan foregå hele døgnet, men primært i morgentimerne.

Øvrige aktiviteter:

Indlevering af råvarer og udlevering af foder foregår normalt i dagperioden. Ind- og udlevering af gødning vil foregå i dagperioden i gødningssæsonerne.

13. Til- og frakørselsforhold

Til- og frakørsel til virksomheden med tung trafik foregår via Niels Gyldings Gade til Gammel Havn eller Søndre Kaj eller via Høeg Guldbergs Gade og Grønlandsvej til Gammel Havn.

Til- og frakørsel til virksomheden kan ved en produktion på 120.000 tons pr. år opdeles i:

- Udlevering af færdigvarer (ca. 400 t/d) udgør ca. 12 - 15 lastvogne pr. dag, normalt mellem kl. 05 og 19.
- Indlevering af råvarer udgør typisk 10 - 15 lastvogne pr. dag, normalt mellem kl. 06 og 18.
- Levering af pulververer og flydende råvarer sker normalt 4-5 gange om ugen mellem kl. 06 og 18.
- I høstperioden er der i en kortere periode (6-8 uger) forøget trafik (6-10 biler) fra indlevering af korn.
- I gødningssæsonerne (forår/efterår) kan der i kortere periode være forøgede aktiviteter med indlevering/udlevering af gødning.

Støjbelastningen fra virksomhedens trafik på omkringliggende boligområder vurderes at være ubetydelig i forhold til den øvrige trafik på de omkringliggende veje, hvor der er en årsdøgntrafik på op til ca. 14.800 køretøjer (Kilde: Vejdirektoratet 2012).

Hornsyld Købmandsgaards bygninger grænser helt op til skellet mellem virksomhedens grund og de offentlige vejarealer (jf. matrikelkort bilag1a). I henhold til miljøstyrelsens referencelaboratorium for støjmålinger¹ skal trafik på offentlig vej ikke medregnes i virksomhedens støjbidrag. Søndre Kaj anvendes til losning og lastning af skibe og der er i den forbindelse trafik tilhørende andre virksomheder på kajarealet. Trafik på Søndre Kaj og Gammel Havn vedrører Horsens Havn.

E. TEGNINGER OVER VIRKSOMHEDENS INDRETNING**14. Tegninger**

Vedlagte tegninger 1-3 viser:

- Placering af bygninger på ejendommen. (Tegning 1)
- Interne transportveje. (Tegning 1)
- Afløbsforhold. (Tegning 1)
- Placering af skorstene og andre luftafkast. (Tegning 1+3)
- Placering af oplag af råvarer, herunder flydende råvarer som fedt og melasse og placering af tanke/beholdere. (Tegning 1+2)
- Placering af færdigprodukter mv. (tegning 1+2)
- Flowdiagram. (Tegning 3)
- Placering af støj- og vibrationskilder. (Tegning 3)

¹ www.referencelaboratoriet.dk

F. BESKRIVELSE AF VIRKSOMHEDENS PRODUKTION

15. Produktionskapaciteter

Der er godkendelse til en årlig produktionsmængde på 135.000 ton, hvilket svarer til en produktion på 25 - 30 tons foder pr. time, afhængig af den færdigvare som produceres. Der produceres på nuværende tidspunkt ca. 120.000 ton/år.

I skemaet nedenfor ses en opgørelse over råvareforbruget i 2014, hvilket er uændret.

Råvareforbrug 2014	Kg.	%
Animalsk	792.772	0,7%
Planteavlsafgrøder	110.262.132	91,0%
Flydende tilsætningsstoffer	4.455.532	3,7%
Vitaminer og mineraler ikke mærkningspligtige	261.925	0,2%
Mærkningspligtige	4.069.466	3,4%
Egne blandingsprodukter	1.268.345	1,0%
I alt	121.110.172	100,0%

Vandforbrug 2014 var 6.238 m³ vand – heraf 4.509 m³ til produktion (uden betaling for vandafledning). Vandforbruget er uændret.

Energiforbruget i 2015 var 3.895.321 Kwh for el og 388.417 m³ for gas. For perioden 1/1-31/5 2016 var energiforbruget 1.484.280 Kwh for el og 187.127 m³ for gas.

Der anvendes ikke væsentlige hjælpestoffer.

16. Virksomhedens procesforløb

Foderproduktionsanlæg:

Råvarer består af kornprodukter, biprodukter og importerede råvarer som indleveres med lastvogne, og aflæsses i påslag og lagerbygninger. Råvare påslaget er forsynet med ud-sugning for at undgå diffust udslip.

Flydende råvarer pumpes fra lastvogne ind i lagertankene. Påfyldning af tanke sker indendørs i hertil indrettet fyldestudsrum med opkant, og påfyldningen sker ved toppåfyldning, så der ikke er mulighed for tilbageløb fra tanken.

Pulvervarer som kridt, dicalcium og salt indblæses fra lastvogne til lagersiloer.

Korn og råvarer tilføres i påslag med gummiged fra lagre og råvaresiloer. Herefter føres det via elevator videre til formaling og videre til blanderen, hvor der tilsættes vitamin- og mineralforblandinger og flydende komponenter som vand, melasse, fedt, sojaolie mv. Efter blanding opvarmes foderet vha. damp og presses i piller. Alle transporter fra råvaresiloer til færdigvaresiloer foregår i lukkede transportsystemer.

Foderpillerne afkøles og sigtes og der foretages efter behov coating. Herefter transporteres pillerne til færdigvaresiloerne, hvorfra de senere udleveres til lastvogne. Lastbiler slukkes under påfyldning for at undgå støj.

Der er en række udsugninger i produktionsanlægget ved råvareanlæg, formaling, kølere og færdigvareanlæg. Udsugninger fra produktionsanlægget samles i en fælles skorsten (afkast 1E, tegning 1).

Oversigt over de væsentligste procestrin i foderproduktionsanlægget fremgår af vedlagte flowdiagram (tegning 3).

Andre aktiviteter:

Via Horsens Havn forekommer periodevis indlevering af råvarer fra skib. Råvarerne losses til lastbil, der efterfølgende aflæsser i anvist lagerhal.

Der kan en sjældent gang imellem forekomme modtagelse af gødning. Det ankommer med skib og losses ind i anvist lagerhal, hvor det hurtigst muligt opsækkes i big bags og køres bort. Det vil kun dreje sig om gødningsprodukter klassificeret som type C-gødninger iht. Miljøministeriets bekendtgørelse om nitratholdige gødningsstoffer (Bek. 328 af 08/07/1983), disse er selvslukkende og ikke detonerbare. Oplag sker i henhold til samme bekendtgørelse.

Der oplagres ikke såsæd eller planteværnsmidler på virksomheden.

17. Oplysninger om energianlæg

Der er en eksisterende naturgasfyret dampkedel, med en indfyret effekt på op til 2.100 kW.

18. Oplysninger om mulige driftsforstyrrelser

I tilfælde af defekte filtre eller tilstoppede cykloner kan der være en forøget støvforurening i forhold til normal drift.

19. Særlige forhold ved opstart/nedlukning af anlæg

Der er ikke særlige forhold i forbindelse med opstart/nedlukning af anlæg

G. OPLYSNINGER OM BEDST TILGÆNGELIGE TEKNIK

20. Redegørelse for den valgte teknologi (BAT)

Produktionsanlægget kan overholde relevante standardvilkår for korn- og foderstofvirksomheder, afsnit 28 i bekendtgørelsen om standardvilkår. Dette betragtes som den bedst tilgængelige teknologi.

Der er ikke udarbejdet BAT-konklusioner eller BAT-referencedokumenter for korn- og foderstofvirksomheder, men der er igangsat en opdatering af BREF for fødevarer, drikkevarer og mælk. Foderproduktion vil blive indarbejdet i dette BREF dokument.

Der anvendes ikke stoffer optaget på listen over uønskede stoffer.

H. OPLYSNINGER OM FORURENING OG FORURENINGSBEGRÆSENDE FORANSTALTNINGER

LUFTFORURENING

21. Emissioner

Støvemissioner

Afkast nr.	Anlæg	Støvrensning	Emission totalstøv mg/Nm ³	Emission <10µm mg/Nm ³	Luftmængde m ³ /h*	Afkasthøjde m
1E	Afkast produktion	Filter/cyklon	10	10	110.000	83
10D	Påslagsudsugning	Posefilter	10	10	27.500	20

* m³/h ved driftstilstanden, våd

Støvemissioner på 10 mg/Nm³ er i overensstemmelse med standardvilkår for korn- og foderstofvirksomheder. Der er målt støvemissioner på 2 – 3 mg/Nm³ i november 2003, som med god margin er mindre end emissionsgrænsen.

Der er anvendt luftmængder fra miljøgodkendelsen af 29. maj 1997, målinger foretaget i november 2003 viser at luftmængderne er på den sikre side.

Forudsætninger for OML-beregningerne for støv fremgår af bilag 3.

Der er ikke sket ændringer siden målingerne i november 2003.

NO_x

Der er en eksisterende dampkedel som anvender naturgas som brændsel. Indfyret effekt 2.100 kW. Der er forudsat en emission på 65 mg NO_x/Nm³ (referencetilstand 10 % O₂), jf. bekendtgørelsens grænseværdier for naturgasfyrede anlæg med en indfyret effekt på mellem 120 kW og 5 MW. Se dokumentation for seneste indregulering bilag 2. Heraf fremgår, at kedelanlægget overholder den forudsatte emission efter seneste tilsyn, jf. nedenstående tabel:

		Gas- mængde Vnm ³ /h	Gas- mængde kg/h	Røggas- mængde m ³ /h	NO _x - emission akt. O ₂ % mg/Nm ³	NO _x - emission 10 %O ₂ mg/Nm ³
Før	Dellast	30,4	24,32	368,4	86,1	70,7
		64	51,2	742,4	84,7	66,5
Efter	Fulldast	89	71,2	1.003,7	84,7	64,7
		101,2	80,96	1.020,8	83,2	56,9

Emissionen er i OML-beregningerne omregnet til 3 % O₂. Røggasserne består af ca. 90 % NO og 10 % NO₂, og der skal jf. luftvejledningen regnes med at mindst halvdelen vil omdannes til NO₂.

Afkast nr.	Anlæg	Emission NO _x * mg/Nm ³	Emission NO _x g/sek	Luftmængde Nm ³ /h	Afkasthøjde m
14J	Dampkedel, 2100 kW	65	0,0250	1.721	13

* mg pr. normal m³ ved en referencetilstand på 10 % O₂.

Forudsætningerne for OML-beregningerne for NO_x fremgår af bilag 5.

Lugt

Lugtemissioner er fastsat ud fra virksomhedens miljøgodkendelse. Udgangspunktet for dimensionering af den 83 m høje skorsten er:

Kølerafkast 12.300 LE/m³
 Generelle støvafkast 2.600 LE/m³

Der er ikke siden etablering af skorstenen foretaget væsentlige ændringer i virksomhedens drift, som vurderes at medføre ændrede lugtemissioner.

Forudsætningerne for OML-beregningerne for lugt fremgår af bilag 4.

I forhold til etageboligerne på Havnetrekanten er det bygherren, der skal dokumentere, at grænseværdien på 5 lugtenheder² kan overholdes på alle bygningernes etager.

22. Diffuse emissioner

Der kan forekomme diffuse støvemissioner ved aflæsning og indlevering af korn og råvarer. For at undgå den diffuse støvemission foretages der udsugning fra råvarepåsaget (afkast 10D, tegning 1). Der oplagres ikke korn udendørs.

Der foretages ligeledes udsugning fra redlere og elevatorer for at undgå diffust udslip.

Virksomheden og Havnen fejer og renholder jævnligt kajarealet så der ikke sker væsentlig ophobning af løst korn og råvarer.

Diffus emission ved losning af skibe er Havnens anliggende.

23. Emissioner ved opstart/nedlukning af anlæg

Der er ikke afvigende emissioner ved opstart/nedlukning af anlægget

24. Beregning af afkasthøjder

Der er foretaget beregning af immissioner for støv og NO_x. Til beregningerne er anvendt OML-Multi version 5.03.

Øvrige forudsætninger for OML-beregninger:

² Miljøstyrelsens vejledning nr. 4/1985 Begrænsning af lugtgener fra virksomheder
 WH – Rådgivende Ingeniører FRI

- Generel bygningshøjde for de enkelte afkast fremgår af udskrifterne fra OML-beregningerne. Den generelle bygningshøjde er højden af den/de nærmeste bygninger med en udstrækning på mere end 90 ° set i forhold til afkastet. Der er anvendt en generel bygningshøjde på 28 m for skorsten og 42 m.
- Silobygningen har en højde på 42 m, og er en høj smal bygning. Den beregningsmæssige bygningshøjde H_B er beregnet som $H_B = (H_F + 2 \times L) / 3 = (40 + 2 \times 22) / 3 = 28$ m.
- Der er ingen retningsafhængig bygningseffekt.
- Receptornet: Der er valgt et cirkulært receptornet med nulpunkt i afkast nr. 1, med receptorpunkter i flg. afstande: 100, 125, 150, 200, 300, 400, 500, 600, 700, 800, 900, 1.000, 1.500, 2.000 og 2.500 m.
- Ruhedslængde = 0,3 for byområde.
- Terrænet relativt fladt indenfor beregningsområdet.
- Inddata til OML-beregninger fremgår i øvrigt af bilag 3, 4 og 5.

Støvmission:

Der er beregnet en maksimal 99 % fraktil udenfor virksomhedens arealer på 0,034 mg/m³, som er mindre end B-værdien er 0,08 mg/m³.

Beregningsudskrift fra OML modellen er vedlagt som bilag 6.

NO_x immission:

Der er beregnet en maksimal 99 % fraktil på 0,01 mg/m³, som er mindre end B-værdien på 0,065 mg/m³.

Beregningsudskrift fra OML modellen er vedlagt som bilag 6.

Lugt immission:

Der er beregnet en maksimal 99 % fraktil på 4 LE/m³, som er mindre end lugtgrænsen i miljøgodkendelsen på 5 LE/m³ i boligområder og 10 LE/m³ i erhvervs-, industri- og landbrugsområder

Beregningsudskrift fra OML modellen er vedlagt som bilag 6.

I høstperioden:

Kan der forekomme en øgning af diffus emission.

SPILDEVAND

Der foretages ikke ændringer vedr. spildevandstekniske forhold. Spildevandet består af overfladevand, sanitært spildevand samt bundblæsningsvand fra dampkedlen.

Der foretages ikke vask af køretøjer på anlægget. Køretøjer vaskes på havnens vaskeplads.

Afløbsbrønde er forsynet med brøndposer.

Spildevand fra bundblæsning af dampkedlen tilføres spildevandsledningen.

Kedlen producerer damp som anvendes i pilleproduktionen, og kun en del af kondensatet kan returneres til kedlen. Der vil derfor i kedlen ske en opkoncentrering af salte, som kommer fra råvandet. Ved for høje koncentrationer af salte vil der ske overkogning af kedlen, det er derfor nødvendigt at fjerne salte ved hjælp af bundblæsning.

Bundudblæsning fra kedlen ledes via bundudblæsningstank til spildevandssystemet, således at det afkøles inden tilledning til spildevandsledning, bundblæsningsvandet har en pH omkring 10 og en temperatur på 50 - 60 °C.

Sanitetsspildevand fra ca. 10 ansatte ledes til kommunal spildevandsledning.

Overfladevand ledes uændret til kommunal regnvandsledning og herfra videre til havnebassin.

Afvandingsbrønde på kajarealerne er forsynet med opsamlingsriste som tilbageholder spild på pladsen. Udendørs arealer rengøres regelmæssigt med fejmaskine, væsentlige spild af afgrøder og foderstoffer opsamles straks.

Spildevand fra bundblæsningsanlæg og sanitetsspildevand er tilsluttet spildevandsledningen.

Der er installeret fedtudskiller i forbindelse med påfyldning af fedt og melasse. Fedtudskilleren er tilmeldt den kommunale tømningssordning.

Se plan over kloakforhold på vedlagte tegning 1

25. Tilslutningstilladelse

Der søges ikke om ny tilslutningstilladelse til spildevandsanlæg.

26. Direkte udledning til vandløb, søer eller havet

Der er ikke direkte udledning til vandløb, søer eller havet.

STØJ

27. Støjkilder

Støjen fra virksomheden er opdelt i stationære støjkilder og trafikstøj. De stationære støjkilder er typisk afkast, ventilatorer og bygningsstøj. Der er foretaget støjmålinger i marts 2015 på virksomheden af samtlige støjkilder. Se vedlagte støjrapport bilag 7.

De væsentligste støjkilder som blev registreret ved målingerne er:

- Støj fra kopelevator og elevatorstop
- Tonetillæg fra mølle
- Rør før lydæmper
- Skorstensafkast
- Luftindtag til køler
- Beluftningsventilatorer
- Gummiged/truck – intern kørsel
- Aflæsning af råvarer og pulververer
- Påfyldning af færdigvare

Søndre Kaj og Gammel Havn tilhører Horsens Havn, hvormed aktiviteter på disse arealer vedrører havnen. Trafikstøj der vedrører virksomheden er det, der foregår inde i bygningerne.

I forhold til støjrapporten skal det nævnes, at gummigeden (kilde 901-904) kører +15 min efter kl. 18 i hverdagene. Derudover foregår udlevering af foder (kilde 906-909), hvor motoren er slukket under påfyldningen.

I høstsæsonen vil der være forøget antal af indleveringer af råvarer og intern kørsel med gummiged mellem kl. 06 og 22.

Virksomheden har ikke modtaget klager over støj.

28. Støjdæmpning

Jf. pkt. 29 "Beregning af det samlede støjniveau" ses det, at støjbidraget overskrider støjgrænserne i referencepunkt 1 (R1, nord for Niels Gyldings Gade) om natten, samt i referencepunkt 4 (R4, Havnetrekanten) på alle tider. Derudover overskrides grænsen også i R2 om aftenen ved indregning af +15 min kørsel med gummiged om aftenen i hverdagene.

Der er behov for omfattende støjdæmpning, for især at kunne overholde støjgrænserne for R4, der er fastsat som centerområde. Indtil nu har området været anvendt som erhvervsområde.

Gennemførte foranstaltninger:

Luftindtaget til møllerummet, hvor der subjektivt er givet tonetillæg om natten i R4, er blevet støjdæmpet i form af afskærmning med dobbeltmur. Dette har medført en væsentlig reduktion i kildestyrken (L_{WA}), beregnet ud fra Miljøstyrelsens vejledning 5/1993 – Beregning af ekstern støj fra virksomheder, formel 7.2.1. Tonen er subjektivt vurderet til at være fjernet.

Yderligere tiltag:

Yderligere muligheder for reduktion af støjen er hhv. elevatortoppe (kilderne A110, 11H, 11H), samt rør før lyddæmper (kilde 10E) med 10-15 dB(A). Det har ingen betydning for det samlede støjbidrag at dæmpe mere på disse kilder. Det pålægger dog virksomheden en væsentlig omkostning, at foretage disse støjdæmpninger.

Overvejelser:

Det vil ikke have nogen betydning at dæmpe på yderligere stationære støjkilder, da det ikke vil ændre på det samlede støjbidrag.

I forhold til trafikstøj på Søndre Kaj, som bidrager væsentligt til støjbelastningen på Havnetrekanten (R4), er det ikke realistisk at dæmpe på selve køretøjerne.

Som nævnt i pkt. 27 holder lastbilerne med slukkede motor, under påfyldning af færdigvarer. Det vurderes derfor, at det er realistisk at se bort fra støjbidraget fra kilderne 906-909 i beregningerne.

Det er ikke relevant at allokere gummigeden om på Gammel Havn, hvor bygningerne ellers ville fungere som effektive støjskærme, da påslaget er placeret ud mod Søndre Kaj.

En støjskærm ud mod havnebassinet vil medføre refleksioner og derudover være en barriere i forhold til losning af skibe.

En reduktion af driftstider, for at mindske den samlede støjbelastning, er ikke en mulighed, hvis virksomheden skal kunne opretholde sin produktion.

Beregning af støjdæmpning:

Bilag 8 viser støjbidraget efter indregning af ovenstående foranstaltninger, samt kørsel med gummigeden +15 min efter kl. 18 i hverdage og slukkede motorer ved påfyldning af færdigvarer. Resultatet af den orienterende beregning ses i nedenstående skema, hvor røde tal er overskridelser.

R	Hverdage			Lørdag				Søndag		
	Dag	Aften	Nat	Formid.	Eftermid.	Aften	Nat	Dag	Aften	Nat
1	-9	-1	-6	-16	-11	-11	-6	-11	-11	-6
2	-5	2	-11	-21	-16	-16	-11	-16	-16	-11
3	-14	-10	-5	-15	-10	-10	-5	-10	-10	-5
4	4	10	-2	-12	-7	-7	-2	-7	-7	-2

Den udvidede usikkerhed er vurderet til 2-4 dB

Med den beskrevne dæmpning overholdes de vejledende støjgrænser i R2 og R4 fortsat ikke fuldstændigt (overskridelser fremhævet med rødt i ovenstående tabel). Og hvis man tager højde for den udvidede usikkerhed ligger R1, om aftenen i hverdagene, og R4 om natten lige på grænsen.

Forslag til støjvilkår:

Der søges om, at der fastsættes nogle lempeligere støjgrænser, end Miljøstyrelsens vejledende grænser, jf. nedenstående tabel, over en periode svarende til den resterende lejeperiode. Støjgrænser med fed, er dem der afviger fra de vejledende grænser.

L _r	Hverdage			Lørdag				Søn-/helligdag		
	Dag Kl. 06-18	Aften Kl. 18-22	Nat Kl. 22-06/07	Formid. Kl. 06/07-14	Eftermid. Kl. 14-18	Aften Kl. 18-22	Nat Kl. 22-06/07	Dag Kl. 06/07-18	Aften Kl. 18-22	Nat Kl. 22-06
R1	50*	45	35	45	40	40	35	40	40	35
R2	55	50	40	50	45	45	40	45	45	40
R3	55	45	40	50	45	45	40	45	45	40
R4	60	60	45	50	45	45	45	45	45	45

* I den nugældende miljøgodkendelse er der givet et støjtillæg på 5 dB(A) i R1 i dagperioden i forhold til Miljøstyrelsens vejledende grænser.

I dagtimerne skønnes det, at mange vil være på arbejde og derfor ikke vil blive generet af det forhøjede støjniveau. Om aftenen drejer det sig om i alt 15 min ekstra kørsel med gummigeden uden for høst, hvilket skønnes at være tåleligt. I høstperioden vil der være kørsel frem til kl. 22 i hverdagene. Om natten søges om en forhøjet støjgrænse pga. den udvidede usikkerhed, selvom virksomhedens støjbidrag umiddelbart ligger under grænsen.

Virksomheden ønsker at dagperioden starter kl. 06 alle ugens dage eller i det mindste i hverdagene, da det er i bedre overensstemmelse med virksomhedens driftstider.

29. Beregning af det samlede støjniveau

Støjgrænser:

Der er opstillet følgende støjvilkår i den gældende miljøgodkendelse af 29. maj 1997 (bemærk at der ikke er overensstemmelse i tidsperiode inddelingerne):

Målt i ethvert punkt i følgende boligområder med åben og lav bebyggelse og etagebebyggelse.

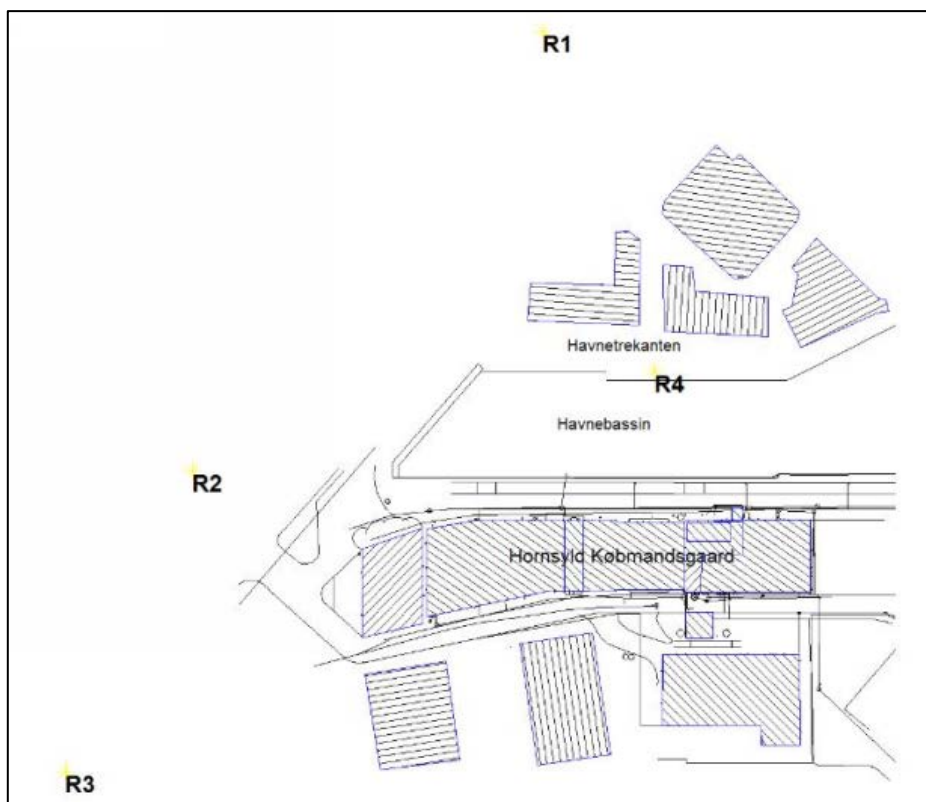
Dag	Kl.	Etageboligområde	Boligområde for åben og lav boligbebyggelse
Mandag - fredag	06.00 - 18.00	55 dB(A)	50 dB(A)
Lørdag	07.00 - 14.00	50 dB(A)	45 dB(A)
Lørdag	14.00 - 18.00	45 dB(A)	40 dB(A)
Søn- og helligdage	07.00 - 18.00	45 dB(A)	40 dB(A)
Alle dage	18.00 - 22.00	45 dB(A)	40 dB(A)
Alle nætter på hverdage	22.00 - 06.00	40 dB(A)	35 dB(A)
Alle nætter lørdag, søndag og helligdage	22.00 - 07.00	40 dB(A)	35 dB(A)

Målt i ethvert punkt i følgende områder for blandet bolig og erhvervsbebyggelse (centerområde) og i erhvervs- og industriområder.

Dag	Kl.	Områder for blandet bolig og erhvervsbebyggelse, centerområde	Erhvervs- og industriområder
Mandag - fredag	06.00 - 18.00	55 dB(A)	60 dB(A)
Lørdag	07.00 - 14.00	55 dB(A)	60 dB(A)
Lørdag	14.00 - 18.00	45 dB(A)	60 dB(A)
Søn- og helligdage	07.00 - 18.00	45 dB(A)	60 dB(A)
Alle dage	18.00 - 22.00	45 dB(A)	60 dB(A)
Alle nætter på hverdage	22.00 - 06.00	40 dB(A)	60 dB(A)
Alle nætter lørdag, søndag og helligdage	22.00 - 07.00	40 dB(A)	60 dB(A)

Der er i forbindelse med ansøgningen foretaget måling og beregning af støjbelastningen i 4 punkter i omgivelserne (receptorpunkter). Måling og beregninger er udført i marts 2015, som Miljømåling – Ekstern Støj, i henhold til Miljøstyrelsens vejledninger nr. 5/1993: "Beregning af ekstern støj fra virksomheder" og nr. 6/1984: "Måling af ekstern støj fra virksomheder". Se rapporten "Miljømåling – Ekstern Støj" i bilag 7.

Referencepunkterne fremgår af nedenstående figur:



Figuren viser referencepunktens (R1-R4) placering i forhold til virksomheden.

R1 er boligområde (B2), R2 er boligområde (B1), R3 er centerområde (C13/14) og R4 er centerområde (C22).

Konklusion fra støjrapporten:

Støjbidraget L_r (uden for høstsæsonen) er målt og beregnet til de i nedenstående tabel viste værdier.

Støjgrænser jf. ovenstående tabeller er anført i () i forhold til den gældende miljøgodkendelse (MGK) samt, for referencepunkt. R4, i forhold til den fremtidige anvendelse af området som centerområde med blandet bolig og erhvervsbebyggelse (C22). Med rødt er markeret overskridelser, og med "fed" markering af tonetillæg.

Tidsrum		Imm. pkt. R1		Imm. pkt. R2		Imm. pkt. R3		Imm. pkt. R4		
		dB(A)		dB(A)		dB(A)		dB(A)		
		målt	MGK	målt	MGK	målt	MGK	målt	MGK	C22
hverdage	06-18	41,8	(50)	50,0	(55)	42,2	(55)	59,3	(60)	(55)
hverdage	18-22	36,5	(40)	38,6	(45)	37,4	(45)	50,6	(60)	(45)
hverdage	22-06	36,5	(35)	38,7	(40)	37,4	(40)	55,6	(60)	(40)
lørdag	06-14	36,6	(45)	39,5	(50)	38,1	(50)	51,2	(60)	(50)
lørdag	14-18	36,6	(40)	39,5	(45)	38,1	(45)	51,2	(60)	(45)
lørdag	18-22	36,5	(40)	38,6	(45)	37,4	(45)	50,6	(60)	(45)
søndag	06-18	36,6	(40)	39,5	(45)	38,1	(45)	51,2	(60)	(45)
søndag	18-22	36,5	(40)	38,6	(45)	37,4	(45)	50,6	(60)	(45)
lørdag/søndag	22-06	36,5	(35)	38,7	(40)	37,4	(40)	55,6	(60)	(40)

Virksomheden overskrider ikke den gældende miljøgodkendelses støjgrænser, idet måleværdien minus usikkerheden på målingen er mindre end støjgrænsen. Usikkerheden er størst, der hvor enkelte støjklender, som bl.a. trafikstøj, er dominerende støjklender.

I forhold til centerområde C22 er der væsentlige overskridelser af støjgrænserne i immissionspunkt R4.

AFFALD

30. Sammensætning og mængde af affald

Affaldet fra virksomheden består primært af

- Big-bags som sendes til genbrug
- Tom emballage og lignende som sendes til forbrænding via kommunal affaldsordning.
- Opfejning fra rengøring som sendes til landmand

Affaldsmængder har i 2013 udgjort ca.:

Affald	Enhed	2013	Aftager
Pap	kg	500	Ragn Sells
Oliefiltre	kg	0	Serviceordning NP Trucks A/S
Spildolie	kg	0	Serviceordning NP Trucks A/S
Metalskrot	kg	0-1.000	Stena Miljø
Opfejning	kg	20.000	Landmand
PE-folier	kg	100	Ragn Sells
Bigbags og sække	kg	8.000	Ragn Sells
Brændbart affald	kg	34.550	Affaldsordning Horsens Kommune
I alt	kg	63.150 - 64.150	

Der er ikke sket væsentlige ændringer i sammensætningen af affaldet.

31. Håndtering af affald

Se pkt. 30

JORD OG GRUNDEVAND

32. Foranstaltninger til beskyttelse af jord og grundvand.

Opbevaring og håndtering af råvarer og tilsætningsstoffer foregår indendørs.

Der er en række eksisterende tanke på virksomheden som indeholder fedt, melasse, palmeolie, sojaolie, lysin og lignende flydende råvarer som anvendes i produktionen. Tankene er placeret indendørs i produktionsbygningen i tankgårde. Påfyldningsstudse findes i lukket rum med betongulv og afløb til fedtudskiller, der er tilmeldt den kommunale tømningsordning.

Der er etableret en 2.500 liter indendørs dieselolietank som anvendes til tankning af truck og gummiged, tanken er placeret i støbt bassin der tjener til tilbageholdelse ved lækage samt som påkørselssikring. Tankning foretages indendørs, der er ikke gulv afløb i nærheden.

Placering af tanke fremgår af vedlagte tegning 2.

33. Basistilstandsrapport

Udgangspunktet for at vurdere om der skal udarbejdes basistilstandsrapport er, om der anvendes relevante farlige stoffer på virksomheden, dernæst skal der vurderes om de fysiske forhold og produktionsgangen på virksomheden medfører, at stoffet kan komme i kontakt med jord og/eller grundvand.

Der er opstillet følgende oversigt over væsentlige flydende råvarer og hjælpestoffer. Der anvendes kun flydende rengøringsmidler i begrænset omfang. Produktionsanlæg, siloer, lagre o.lign. rengøres ved støvsugning og ikke med flydende rengøringsmidler.

Navn	Beskrivelse	CAS – nr	Registre- ret som miljøfar- ligt stof ¹⁾
Margarineolie	Blanding af planteolier	Blandingsprodukt	Nej
Palmeolie	Palmeolie, PFAD og sojaolie	Blandingsprodukt	Nej
PFAD	Flydende fedtsyre fra palmeolie	8002-75-3	Nej
HK Agro Acid	Foderadditiv 50% myresyre og 50% mælkesyre	64-18-6/79-33-4	Nej
Vevovital/Benzo	Foderadditiv indeholdende Benzosyre (99%)	65-85-0	Nej
Melasse	Restprodukt fra sukkerproduktion	68476-78-8	Nej
VitaLys	Foderadditiv, Lysin	56-87-1	Nej
Methionine	Foderadditiv		Nej
Magnesiumchlorid hexahydrat	Tilsætningsstof til kedelvandsbehandling	7786-30-3	Nej
Dieselolie	Anvendes kun i egne køretøjer	68334-30-5	Ja

Note 1): i henhold til Forordning (EF) nr. 1272/2008

Fedtstofferne:

Margarineolie, Palmeolie og PFAD opbevares flydende i opsamlingsbassin.

HK Agro Acid:

Er et flydende syreprodukt indeholdende myresyre, mælkesyre og en natriumbuffer. Produktet er velegnet til konservering af foder til svin og fjerkræ.

HK Agro Acid opbevares i palletanke i bygning 71. Oplag opbevares på fast underlag. Under brug opbevares den aktive tank på gulv uden afløb.

Vevovital/Benzo:

Hurtigt biologisk nedbrydelig fast stof (benzosyre) med klassificering R38-41 og R37 (Kan forårsage alvorlig øjenskade/Kan forårsage irritation af luftvejene). Stoffet betragtes som havende et lavt adsorptionspotentiale.

Melasse:

Er en brun tyktflydende substans, som bliver tilbage efter man har udvundet sukker fra sukkerroer eller sukkerrør. Melasse indeholder ca. 60% sukker. Melasse er klistret og binder støv godt, hvorfor det ofte bruges i produktion af foderblandinger. Melasse har ikke nogen sikkerhedsklassifikation. Melasse opbevares i ståltank i opsamlingsbassin.

VitaLys:

Er et lysinbaseret foderadditiv. Lysin er en essentiel aminosyre, der bl.a. bliver brugt i svine- og fjerkræfoder. Det sikrer optimal udnyttelse af næringen i foderet, bedre vækst og bedre kødkvalitet. Udover lysin indeholder VitaLys flere andre næringsstoffer med stor biologisk værdi i form af andre aminosyrer og mineraler. Oplag opbevares på fast underlag. Under brug opbevares den aktive tank på gulv uden afløb.

Methionin:

Er en essentielle aminosyre. Methionin findes naturligt i kød og fisk. Methionin er en del af kroppens proteiner og er vigtig for hud og pels, øjne, hjerte. Oplag opbevares på fast underlag. Under brug opbevares den aktive tank på gulv uden afløb.

Dieselolie:

Klassificering som bl.a. N, R51/53 (giftig for organismer som lever i vand, kan forårsage uønskede langtidsvirkninger i vandmiljøet).

Dieselolie opbevares i en overjordisk indendørs 2.500 liter i tankgård, og anvendes til tankning af truck og gummiged. Tankning foretages indendørs, der er ikke gulv afløb i nærheden. Tanken er påkørselssikret i tankgården. Ud fra dette vurderer vi at dieselolien ikke kommer i kontakt med jord og/eller grundvand.

Konklusion vedr. basistilstandsrapport

Virksomheden er ikke beliggende i et område med drikkevandsinteresser eller særlige drikkevandsinteresser. De stoffer som er klassificeret som farlige stoffer, er sikret ved oplagring og brug, så der ikke uden videre kan ske udslip til jord eller grundvand. Vi vurderer derfor, at der ikke anvendes relevante farlige stoffer på virksomheden, som kan komme i kontakt med jord og/eller grundvand, og at der derfor ikke skal udarbejdes basistilstandsrapport.

I VILKÅR OG EGENKONTROL**34. Forslag til vilkår og egenkontrolvilkår**

Der findes ikke standardvilkår for listepunkt 6.4 b) iii). Virksomheden lever op til standardvilkår for foderstofvirksomheder på Bilag 1 listepunkt 6.4 b) ii) -9 i Godkendelsesbekendtgørelsen, jf. afsnit 28 på bilag 1 i Standardvilkårsbekendtgørelsen, hvor der stilles en række vilkår og egenkontrolvilkår for korn- og foderstofvirksomheder. Vi mener at disse vilkår er relevante.

J OPLYSNINGER OM DRIFTSFORSTYRRELSER OG UHELD**35. Særlige emissioner ved driftsforstyrrelser**

I tilfælde af defekt eller tilstoppet luftrensingsudstyr kan der være en forøget støvforurening i forhold til normal drift.

36. Foranstaltninger til imødegåelse af driftsforstyrrelser

Der føres dagligt tilsyn med og kontrol af filtre.

Der er etableret kontinuerligt målende støvudstyr i skorstenen, som giver alarm såfremt støvmængden overstiger 30 mg/m³.

37. Foranstaltninger for at begrænse virkningerne af driftsforstyrrelser

Se pkt. 36.

K OPLYSNINGER I FORBINDELSE MED VIRKSOMHEDENS OPHØR

38. Foranstaltninger for at forebygge forurening ved ophør

Ved ophør af virksomheden foretages:

- Tømning af tankanlæg med flydende råvarer og hjælpestoffer.
- Tømning af dieseltank og afbrydelse af rørforbindelser.
- Sikring af tankanlæg, rørføringer og procesanlæg mod utilsigtet brug.
- Rydning af udendørsarealer og aflevering af virksomhedens affald

Foranstaltning foretages efter gældende regulativer og forskrifter.

Herudover foretages der ikke særlige foranstaltninger ved virksomhedens evt. ophør.

L IKKE – TEKNISK RESUME

39 Sammenfatning af oplysninger i ansøgningen

Baggrund for ansøgning:

Da miljøgodkendelsen på den eksisterende virksomhed er mere end 8 år gamle, skal den revideres og der skal udarbejdes en samlet godkendelse af virksomheden.

Virksomhedens listebetegnelse i Godkendelsesbekendtgørelsen er ikke omfattet af standardvilkår, men der anmodes om, at Miljøgodkendelsen udarbejdes i henhold til standardvilkår for korn- og foderstofvirksomheder.

Virksomhedens produktion:

I den nugældende miljøgodkendelse er der en ramme for maksimal produktion på 135.000 tons foder pr. år. Den faktiske produktion er på nuværende tidspunkt ca. 120.000 tons foder pr. år.

Råvarer til foderproduktion består af kornprodukter og importerede foderstoffer, som efter formaling og blanding med forskellige flydende råvarer og vitamin- og mineralforblandinger, presses i piller og udleveres til landmænd som løsvarer med lastbil.

Der er etableret anlæg som dampkedler, aspirationssystemer, transportudstyr, tankanlæg til flydende råvarer mv.

Der er etableret lagre til korn og andre afgrøder, hvor der fra høst til og med januar foretages konditionering ved indblæsning af udeluft i kornet. Herudover er der lagre til råvarer og sækkevarer. Der er siloer til kridt, kalk og monocalcium. Der kan undtagelsesvis modtages og sælges mineralsk gødning.

Virksomheden er ikke interesseret i at være omfattet af Risikobekendtgørelsen og holder sig derfor under bekendtgørelsens tærskelværdier.

Beliggenhed:

Hornsyld Købmandsgaard er beliggende på Horsens Havn i et erhvervsområde, men grænser op til boligområde mod nordøst og centerområder mod vest og øst. Centerområdet mod øst er Havnetrekanten, som i skrivende stund undergår en byfornyelse med opførelse af et højhus. Dette giver en væsentlig ændring for virksomhedens driftsvilkår, da vilkårene i den gamle miljøgodkendelse var fastsat ud fra, at Havnetrekanten var et erhvervsområde.

Købmandsgaardens matrikler grænser helt op til virksomhedens bygninger. Det betyder at vejarealerne Søndre Kaj og Gammel Havn er Havnens anliggender og aktiviteter der foregår der, er kontrolleret af Havnen.

Driftsforhold:

Foderproduktionsanlægget kan efter behov være i drift hele døgnet alle ugens dage. Den normale drift er pt. fra søndag kl. 10 til lørdag kl. 18.

I høstperioden, primo august til medio september, er der forøget aktivitet i forhold til indlevering af korn og afgrøder. Der foretages beluftning af afgrøderne i høstperioden efter behov og primært i morgentimerne. Der findes ikke tørreri på virksomheden.

Indlevering af råvarer og udlevering af foder foregår normalt i dagperioden. Ind- og udlevering af gødning vil foregå i dagperioden i gødningssæsonerne.

Til- og frakørselsforhold:

Trafik til og fra virksomheden kører via Niels Gyldings Gade til Gammel Havn eller Søndre Kaj, eller via Høeg Guldbergs Gade til Grønlandsvej og videre ind på Gammel Havn. Det foregår mellem kl. 05/06 og 18/19 i hverdage. Niels Gyldings Gade og Høeg Guldbergs Gade er to hovedfærdselsåre i Horsens by og trafikken fra Hornsyld Købmandsgaard bidrager ikke betydeligt i forhold til den samlede trafik.

Forbrug:

Virksomheden bruger både vegetabiliske og animalske råvarer, samt vitaminer og tilsætningsstoffer. Der bruges vand og energi i produktionen, hvilket overvåges i det Grønne Regnskab.

Foderproduktionsanlæg:

Råvarer består af kornprodukter, biprodukter og importerede råvarer som indleveres med lastvogne, og aflæsses i påslag og lagerbygninger. Råvarepåslaget er forsynet med udugning for at undgå diffust udslip.

Flydende råvarer pumpes fra lastvogne ind i lagertankene. Påfyldning af tanke sker indendørs i hertil indrettet fyldestudsrum med opkant, og påfyldningen sker ved toppåfyldning, så der ikke er mulighed for tilbageløb fra tanken.

Pulvervarer som kridt, dicalcium og salt indblæses fra lastvogne til lagersiloer.

Korn og råvarer tilføres i påslag med gummiged fra lagre og råvaresiloer. Herefter føres det via elevator videre til formaling og videre til blanderen, hvor der tilsættes vitamin- og mineralforblandinger og flydende komponenter som vand, melasse, fedt, sojaolie mv. Efter blanding opvarmes foderet vha. damp og presses i piller. Alle transporter fra råvaresiloer til færdigvaresiloer foregår i lukkede transportsystemer.

Foderpillerne afkøles og sigtes og der foretages efter behov coating. Herefter transporteres pillerne til færdigvaresiloerne, hvorfra de senere udleveres til lastvogne. Lastbiler slukkes under påfyldning for at undgå støj.

Der er en række udsugninger i produktionsanlægget ved råvareanlæg, formaling, kølere og færdigvareanlæg. Udsugninger fra produktionsanlægget samles i en fælles skorsten

Andre aktiviteter:

Via Horsens Havn forekommer periodevis indlevering af råvarer fra skib. Råvarerne losses til lastbil, der efterfølgende aflæsser i anvist lagerhal.

Der forekommer en sjældent gang imellem modtagelse af gødning, der opbevares i kort periode inden det opsækkes og videresælges.

Emissioner

Virksomheden overholder grænserne for støv og lugt. Det kan dog ikke udelukkes, at aktiviteter i havnebassinet og på Havnetrekanten vil opleve lugt og støv, hvis vinden blæser mod Havnetrekanten.

Spildevand:

Der udledes sanitært spildevand fra ca. 10 ansatte og bundblæsningsvand fra dampkedel til spildevandsledningen.

Overfladevand fra befæstede arealer og tage ledes til regnvandsledningen.

Afvandingsbrønde på kajarealerne er forsynet med opsamlingsriste som tilbageholder spild på pladsen. Udendørs arealer rengøres regelmæssigt med fejmaskine, væsentlige spild af afgrøder og foderstoffer opsamles straks.

Der er installeret fedtudskiller i forbindelse med påfyldning af fedt og melasse. Fedtudskilleren er tilmeldt den kommunale tømningssordning.

Støj:

Virksomheden er nødt til at foretage støjdemping, da Miljøstyrelsens vejledende grænser overskrides væsentligt, især på Havnetrekanten. Selvom alle realistiske støjdempende foranstaltninger udføres, overskrides støjgrænserne stadig på enkelte tidspunkter. Der ansøges derfor om forhøjet støjgrænser i dag-, aften og natperioden i hverdage på Havnetrekanten, samt i aftenperioden i hverdage i de to boligområder nord for virksomheden.

Støjgrænserne i den gældende miljøgodkendelse var 60 dB(A) på alle tidspunkter. Virksomheden har ikke modtaget klager over støj.

Opbevaring og håndtering af råvarer og hjælpestoffer:

Der er en række eksisterende tanke på virksomheden som indeholder fedt, melasse, palmeolie, sojaolie og lignende flydende råvarer som anvendes i produktionen. Tankene er placeret indendørs i produktionsbygningen i tankgårde. Påfyldningsstudse findes i lukket rum med betongulv og afløb til fedtudskiller, der er tilmeldt den kommunale tømningssordning.

Der er etableret en 2.500 liter indendørs dieselolietank som anvendes til tankning af truck og gummiged, tanken er placeret i støbt bassin der tjener til tilbageholdelse ved lækage

samt som påkørselssikring. Tankning foretages indendørs, der er ikke gulv afløb i nærheden.

Miljøfarlige stoffer:

Det er kun dieselolie, der er klassificeret som miljøfarligt. Se håndtering og opbevaring af dieselolie ovenfor.

Virksomheden er ikke beliggende i et område med drikkevandsinteresser. De stoffer som er klassificeret som farlige stoffer, er sikret ved oplagring og brug, så der ikke uden videre kan ske udslip til jord eller grundvand.

Skanderborg den 29. juli 2016
WH - Rådgivende Ingeniører FRI
Kirstine Haidarz Olesen