



2. Revurdering af § 33 miljøgodkendelse

Husdyrbruget Borum Østergaard
Borumvej 105, 8471 Sabro

Dato for gyldighed: 17. maj 2023

TEKNIK OG MILJØ
Aarhus Kommune



INDHOLD

Indhold	2
Datablad	3
Generelt	4
Ikke-teknisk resumé	5
Afgørelse	6
Vilkår	7
Miljøteknisk beskrivelse og vurdering	11
BAT for IE-husdyrbrug og særlige vilkår	11
Årsproduktion, drift og indretning	11
Produktionsareal	12
Opbevaring og håndtering af husdyrgødning	12
BAT-teknologi for opbevaringslagre og staldindretning	13
BAT i forhold til gødningsopbevaring er ifølge Aarhus Kommune bl.a.:	13
BAT-emissionsgrænseværdi for ammoniak.....	13
Påvirkning af natur	14
Bilag IV	15
Lugt og støv	16
Foder	17
BAT ammoniak.....	17
BAT fosfor	17
Energi og ressourcestyring	18
Støj	19
Skadedyr.....	19
Transport	19
Affald	19
Uheld og risici	20
Egenkontrol	20
Ophør	20
BAT for IE-husdyrbrug og særlige vilkår	21
Særregler for IE-husdyrbrug	21
Samlet vurdering	25
Offentlighed og klagevejledning	25
Offentlighed	25
Klagevejledning.....	25

Bilag:

Bilag 1: Situationsplan.

Bilag 2: Ansøgers miljøtekniske beskrivelse og miljøkonsekvensrapport.

DATABLAD

Landbrugets navn og beliggenhed	Front Piglets A/S Borumvej 105 8471 Sabro
Matrikel nr.:	4a m.fl., Borum By, Borum
CVR nr.:	38820648
CHR nr.:	25762
Ejer af ejendommen	Borum Østergård A/S Borumvej 105 8471 Sabro
Rådgiver	Kira Langkjer Svinerådgivningen Birk Centerpark 24 7400 Herning
Brugstype	IE-søer
Gældende afgørelser	<ul style="list-style-type: none">• §33 miljøgodkendelse af 4. juni 2003• Revurdering af §33 miljøgodkendelse af 27. februar 2013
Ansøgning, skema nr.	237815
Tilsynsmyndighed	Aarhus Kommune
Sagsbehandler 2. sagsbehandler (kvalitetssikring)	Christian Westergaard Anker Laubel
Afgørelsens dato	17. maj 2023

GENERELT

Miljøgodkendelser af husdyrbrug meddelt efter miljøbeskyttelsesloven¹ eller husdyrbrugloven² skal regelmæssigt tages op til revurdering og om nødvendigt ajourføres af hensyn til den teknologiske udvikling i den bedste tilgængelige teknik jf. §40 i husdyrgodkendelsesbekendtgørelsen³. Kommunen skal vurdere, om de eksisterende vilkår skal bibeholdes eller frafaldes, og om der skal stilles nye vilkår. Revurderingen skal foretages første gang, når der er gået 8 år fra godkendelsen blev givet og derefter hvert 10. år.

IE-husdyrbrug skal dog altid revurderes, når der er offentliggjort nye BAT-konklusioner, der vedrører den væsentligste del af husdyrbrugets aktiviteter. Revurderingen skal overholde kravene, jævnfør § 39, stk. 1 i husdyrgodkendelsesbekendtgørelsen senest 4 år efter offentliggørelsen af BAT-konklusionen i EU-Tidende.

Et af formålene med den regelmæssige revurdering er, at det løbende sikres, at husdyrbrugets indretning og drift fortsat er baseret på anvendelse af den bedste tilgængelige teknik (BAT). BAT skal sikre, at forureningen fra husdyrbruget til stadighed begrænses mest muligt. Der skal således stilles skærpede vilkår, hvis væsentlige ændringer i BAT skaber mulighed for betydelig nedbringelse af emissionerne, uden det medfører uforholdsmæssige store omkostninger.

Påbud – ud over, hvad der følger af BAT – skal være begrundet i en væsentlig risiko for virkning på miljøet, hvor der er fremkommet nye oplysninger om forureningens skadelige virkning, der ikke kunne forudses ved godkendelsens meddelelse eller forureningen i øvrigt går ud over det, der blev lagt til grund ved godkendelsens meddelelse.

Det fremgår af husdyrbruglovens § 41, at revurderingen gennemføres ved påbud efter lovens § 39. Revurderingen skal resultere i en afgørelse, hvor vilkårene i den oprindelige godkendelse enten skærpes ved påbud eller i en afgørelse, hvor der ikke findes anledning til at skærpe.

En revurderingsafgørelse er således ikke en ny godkendelseshandling, og kan derfor ikke indebære en udvidelse eller ændring, der medfører forøget forurening.

¹ Lov nr. 358 af 6. juni 1991 om miljøbeskyttelse jf. lovbekendtgørelse nr. 5 af 3. januar 2023.

² Lov nr. 1572 af 20. december 2006 om husdyrbrug og anvendelse af gødning m.v., jf. lovbekendtgørelse nr. 520 af 1. maj 2019.

³ Bekendtgørelse nr. 443 af 26. april 2023 om godkendelse og tilladelse mv. af husdyrbrug.

IKKE-TEKNISK RESUMÉ

Aarhus Kommune har revurderet § 33 miljøgodkendelsen af 4. juni 2003 samt revurderingsafgørelsen af 27. februar 2013 på husdyrbruget beliggende på Borumvej 105, 8471 Sabro.

Borumvej 105, 8471 Sabro fik den 4. juni 2003 en miljøgodkendelse efter miljøbeskyttelseslovens §33 til udvidelse af den eksisterende svineproduktion til en besætning på 1.806 årssøer med produktion af smågrise op til 7,2 kg svarende til 420 dyreenheder på godkendelsestidspunktet. I forbindelse med udvidelsen blev der opført en ny staldsektion, der blev opført en ny gyllebeholder på 4.000 m³, og en eksisterende smågrisestald blev ombygget til sostald.

Ovenstående § 33 miljøgodkendelse blev i 2013 revurderet af Aarhus Kommune, og dyreholdet fastholdt til 1.806 årssøer med smågrise op til 7,4 kg. I forbindelse med revurderingen blev godkendelsens vilkår ajourført i forhold til teknologiske udvikling i den bedste tilgængelige teknik

Den tilladte produktion i dag er på:

1.806 årssøer med smågrise til 7,4 kg svarende til 406,09 DE.

Revurderingen giver ikke tilladelse til at øge eller ændre dyreholdet, og der er derfor ikke tale om nogen merpåvirkning af omgivelserne.

Det er Aarhus Kommunes vurdering, at husdyrbruget fortsat lever op til kravet om bedst tilgængelig teknik (BAT). Revurderingen tager udgangspunkt i ovennævnte miljøgodkendelse, revurdering, anmeldelser samt de supplerende oplysninger ansøger har indsendt via IT-ansøgning nr. 237815 og tilknyttede bilag.

AFGØRELSE

Aarhus Kommune har vurderet den eksisterende § 33 miljøgodkendelsen af 4. juni 2003 samt revurderingsafgørelsen af 27. februar 2013 på husdyrbruget beliggende på Borumvej 105, 8471 Sabro.

Aarhus Kommune har på baggrund af revurderingen truffet afgørelse om, at vilkårene ændres som følger af nedenstående. Nærværende afgørelse fastsætter de vilkår, der skal gælde for den fortsatte drift af ejendommen.

Aarhus Kommune har vurderet, at husdyrbruget fortsat kan drives uden væsentlig virkning på miljøet under overholdelse af de givne vilkår. For overblikkets skyld er samtlige gældende vilkår samlet i denne afgørelse. Vilkår træder i kraft straks ved meddelelse af afgørelsen, medmindre andet fremgår i det enkelte vilkår.

Afgørelsen træffes med hjemmel i § 39, jf. § 41. i lov om miljøgodkendelse mv. af husdyrbrug.

Revurderingen skal jf. § 40 i husdyrgodkendelsesbekendtgørelsen regelmæssigt og mindst hvert 10. år tages op til revurdering.

Den næste regelmæssige revurdering skal foretages senest i 2033.

Birgitte Kloppenborg-Skrumsager
Afdelingsleder

Christian Westergaard
Sagsbehandler

VILKÅR

Vilkår som videreføres fra den oprindelige §33-miljøgodkendelse af 4. juni 2003 eller revurdering nr. 1 fra 27. februar 2013 er oplistet nedenfor.

Nye vilkår der påbydes efter husdyrbruglovens § 39 ved denne revurdering benævnes "Nyt vilkår", og er markeret med kanter og skygge.

Årsproduktion, drift og indretning

1. Husdyrbruget er godkendt til en produktion af følgende dyrehold: 1.806 årssøer med smågrise til fravæning (ved 7,4 kg).
2. Et eksemplar af nærværende godkendelse skal til enhver tid være tilgængelig på landbruget, og driftspersonalet skal være orienteret om godkendelsens indhold.
3. Landbrugets indretning og drift skal miljømæssigt være i overensstemmelse med de oplysninger, der ligger til grund for godkendelsen, eksisterende videreførte vilkår samt påbud givet ifm. revurderingen.

Opbevaring og håndtering af husdyrgødning

4. I forbindelse med påfyldning af gyllevognen må der ikke spildes flydende husdyrgødning på jorden således, at der er fare for forurening af jord, grundvand, vandløb eller dræn.
5. Der skal være en betonbelagt læsseplads ved de tre gyllebeholdere. Fra pladsen skal der være afløb til en opsamlingsbeholder således, at spild, der sker under påfyldning af gyllevognen fra hver af de tre beholdere, vil blive opsamlet. Indholdet fra opsamlingsbeholder skal tilledes gyllebeholderen.
6. Vilkår 5 skal ikke være opfyldt, hvis der anvendes gyllevogn med sugekran eller gyllevogn med lign. sikkerhed for spild.

Lugt, støv og ventilation

7. Svinebrugets drift skal indrettes således, at der ikke opstår væsentlige lugt- eller støvgener for omkringliggende nabobeboelser.
8. Der skal jævnligt gøres rent i staldene, dvs. i det mindste når hvert afsnit tømmes for dyr. Bund- og vægflader skal så vidt muligt holdes tørre for at mindske lugtgenerne.
9. Ventilationsfirmaets instruktioner for vedligeholdelse af ventilationsanlæggene skal følges. Ventilationsanlæggene skal rengøres jævnligt og justeres efter behov, dog mindst en gang om året.

Foder

10. Der skal føres logbog eller produktionsprotokol, hvoraf følgende skal fremgå:
 - Antal årssøer
 - Grise pr. årssø
 - Fravænningsalder- og vægt
 - Foderforbrug
 - Det gennemsnitlige indhold af råprotein pr. FEso og fosfor pr. FEso i foderblandingerne.

11. Tilrettet vilkår: Indlægssedler og blandeforskrifter skal gemmes ved betydelige ændringer opbevares på husdyrbruget i mindst fem år og forevises på tilsynsmyndighedens forlangende.

Energi og ressourcestyring

12. Nyt vilkår: Husdyrbruget skal indenfor 1 år efter meddelelse af revurderingen være gennemgået af en energifaglig konsulent med det formål at sikre, at lønsomme ressourcebesparende teknologier løbende indføres på husdyrbruget. Gennemgangen skal som minimum indeholde en beskrivelse og vurdering af de aktuelle forhold samt mulighederne for indførelse af energibesparende teknologi vedr. belysning, køle- og fryseanlæg, varmeanlæg, ventilationsanlæg, maskinel og lign. samt de heraf afledte forhold, såsom f.eks. varmegenindvindingspotentialer, pumpetyper etc. Gennemgangen skal dertil fremhæve, om der er lønsomme teknologier, som kan indføres. Kontrolrapport skal fremsendes til Aarhus Kommune.

Støj

13. Svinebrugets bidrag til støjniveauet målt ved nabobeboelse i det åbne land må i intet punkt overstige følgende grænseværdier:

	Tidsinterval	Grænseværdi		Midlingstid
		Lokalplan 335	Det åbne land	
Hverdage	Kl. 07.00-18.00	45 dB(A)	55 dB(A)	ref. tid 8 timer
Lørdage	Kl. 07.00-14.00	45 dB(A)	55 dB(A)	ref. tid 7 timer
Lørdage	Kl. 14.00-18.00	40 dB(A)	45 dB(A)	ref. tid 4 timer
Søn- og helligdage	Kl. 07.00-18.00	40 dB(A)	45 dB(A)	ref. tid 8 timer
Aften (alle dage)	Kl. 18.00-22.00	40 dB(A)	45 dB(A)	ref. tid 1 time
Nat (alle dage)	Kl. 22.00-07.00	35 dB(A)	40 dB(A)	ref. tid ½ time

14. Tilrettet vilkår: Husdyrbrugets bidrag til niveauet for lavfrekvent støj og infralyddrift (dB re 10^{-6} m/s²) målt indendørs må ikke overstige værdierne i nedenstående tabel. Grænserne gælder for ækvivalentniveauet over et måletidsrum på 10 minutter, hvor støjen er kraftigst.

Anvendelse	Kl.	A-vægtet lydtryksniveau (10-160 Hz), dB	G-vægtet infralydniveau, dB
Beboelsesrum, herunder børneinstitutioner og lignende	18-7	20	85
	7-18	25	85
Kontorer, undervisningslokaler, og lignende støjfølsomme rum	Hele døgnet	30	85
Erhvervsbebyggelse	Hele døgnet	35	90

15. Hvis kommunen får begrundet mistanke om, at vilkår vedr. støjgrænser ikke er overholdt, forlanges det, at landbruget foretager de nødvendige tiltag og efterfølgende fremsender dokumentation for, at støjgrænserne ikke er overskredet. Udgifterne hertil afholdes af landbruget. Dokumentationen skal ske i form af målinger og/eller beregninger foretaget i en periode, hvor bedriftens støj under normale forhold er maksimal. Dokumentation vedrørende støj skal udføres efter gældende vejledninger fra Miljøstyrelsen, pt. nr. 5/1984, Målinger af ekstern støj og nr. 5/1993, Beregning af ekstern støj fra virksomheder eller Orientering nr. 9/1997. Måling og beregning skal udføres af et målefirma, der er akkrediteret eller en person, der er certificeret til "miljømålinger – ekstern støj".

Skadedyr

16. Der skal på ejendommen foretages effektiv fluebekæmpelse i overensstemmelse med de til enhver tid nyeste retningslinjer fra Danmarks Jordbrugsforskning, skadedyrlaboratoriet.
17. Opbevaring af foder skal ske på en sådan måde, at der ikke opstår risiko for tilhold af skadedyr.

Spildevand, jord og overfladevand

18. Sanitært spildevand fra mandskabsrum skal ledes til særskilt anlæg for husspildevand.
19. Spildevand fra vask af stalde betragtes som flydende husdyrgødning, som skal ledes til en gyllebeholder, da det kan indeholde rester af foder og gødning.

Affald

20. Affald skal opbevares på en måde, som ikke medfører forurening af omgivelserne, herunder jord, grundvand, vandløb eller luft. Opbevaring og bortskaffelse af affald skal følge de gældende regulativer for Aarhus Kommune for Erhvervsaffald og for Farligt Affald.
21. Halmaske skal opbevares på en fast plads med afløb til opsamlingsbeholder eller på en fast plads med overdækning.

22. Nyt vilkår: Virksomhedens eventuelle olie- og kemikalieoplag, herunder olie- og kemikalieaffald, skal til enhver tid opbevares i tæt emballage og stå overdækket på fast, tæt bund uden mulighed for afløb til kloak, jord, overfladevand eller grundvand. Opbevaringen skal tillige være med spildsikring, som beskrevet i Aarhus Kommunes forskrift om opbevaring af olie og kemikalier⁴.

Uheld og risici

23. Landbruget skal indrettes og drives således, at spild og andet utilsigtet udslip af forurenende stoffer forhindres og forebygges.
24. Ved uheld der afstedkommer risiko for forurening af miljøet skal beredskabet straks orienteres via tlf. 112.
25. Der skal foreligge en beredskabsplan på husdyrbruget, som fortæller hvornår og hvordan, der skal reageres ved uheld, der kan medføre konsekvenser for det eksterne miljø, herunder også ved udbringning af gødning og sprøjtemidler. Planen skal løbende opdateres og være tilgængelig og synlig for ejendommens ansatte og andre, der arbejder på bedriften, både i staldene og i det kørende materiel. Beredskabsplanen skal være tilgængelig på et sprog, de ansatte forstår.

Egenkontrol

26. Nyt vilkår: En journal (en samling af oplysningerne) med nedenstående punkter skal udarbejdes hvert år, så den er klar til 1. november, og skal forevises Aarhus Kommune på forlangende, f.eks. ved tilsyn.

⁴ Nuværende link til forskriften på Aarhus Kommunes hjemmeside: <https://www.aarhus.dk/virksomhed/miljoe/reguleringer-og-vejledninger-om-miljoeforhold/saadan-skal-du-opbevare-olier-og-kemikalier/>

- Dokumentation for produktionens størrelse, fx i form af gødningsregnskab eller relevant udtræk fra e-kontrol.
- Forbrug af hhv. el, vand og brændstof.
- Servicerapport for eftersyn og justering af ventilationsanlæg.
- Dokumentation for bortskaffelse af affald.
- Reparation af gyllebeholder.
- Uheld, der har medført risiko for forurening af grundvand eller vandløb.

Ophør

27. Nyt vilkår: Ved ophør af driften på ejendommen skal der træffes de nødvendige foranstaltninger for at undgå forureningsfare og for at bringe stedet tilbage til en tilfredsstillende tilstand. Dette indebærer som minimum, at stalde rengøres, gyllebeholdere tømmes og alt affald fjernes og bortskaffes miljømæssigt forsvarligt. Eventuelle oplag af olier, sprøjtemidler, kemikalier etc. skal bortskaffes til godkendt modtager.

MILJØTEKNISK BESKRIVELSE OG VURDERING

BAT for IE-husdyrbrug og særlige vilkår

Et af formålene med den regelmæssige revurdering er, at det løbende sikres, at husdyrbrugets indretning og drift fortsat er baseret på anvendelse af bedste tilgængelige teknik (BAT).

Hvilken teknologi der anses for BAT-teknologi, fastlægges af Miljøstyrelsen ud fra afprøvninger af forskellige teknologier for bl.a. renseeffekt og økonomi. Herefter foretages for alle teknologier en afvejning af renseeffekt over for prisen på teknologien for at sikre, at teknologien ikke er uforholdsmæssigt dyr i forhold til dens effektivitet. Teknologier kan altså blive afvist som BAT-teknologi, fordi de er for ineffektive, eller fordi de er for dyre.

Ved fastlægningsen af, hvad der anses for BAT-teknologi, anlægges den betragtning, at større virksomheder i branchen generelt må forventes at have bedre økonomiske muligheder end små for at anvende forureningsbegrænsende teknologi i produktionen. BAT-kravet fastsættes derfor strammere for større husdyrbrug end for små (proportionalitet).

I henhold til husdyrgodkendelsesbekendtgørelsens § 34 skal det ved en revurdering sikres, at husdyrbruget indrettes og drives på en sådan måde, at:

1. Der ud over iagttagelse af kravet i § 25 (om emission) er truffet de nødvendige foranstaltninger for at forebygge og begrænse forurening ved anvendelse af den bedste tilgængelige teknik,
2. Energi- og råvareforbruget udnyttes mest effektivt,
3. Mulighederne for at substituere særligt skadelige eller betænkelige stoffer med mindre skadelige eller betænkelige stoffer er udnyttet,
4. Produktionsprocesserne er optimeret, i det omfang det er muligt,
5. Affaldshierarkiet, jf. § 6 b i lov om miljøbeskyttelse, iagttages,
6. Der, i det omfang forureningen ikke kan undgås, er anvendt bedste tilgængelige rensningsteknik, og
7. Der er truffet de nødvendige foranstaltninger med henblik på at forebygge uheld og begrænse konsekvenserne heraf.

Ved Aarhus Kommunes vurdering i relation til § 35 i husdyrgodkendelsesbekendtgørelsen indgår Miljøstyrelsens Teknologiblade, Miljøstyrelsens digitale husdyrvejledning samt kravene i EU-kommissionens referencedokument om BAT for intensive hold af svin og fjerkræ (BREF-dokument 2017) samt BAT-konklusioner. Nedenfor vil de enkelte emner blive gennemgået.

Den miljøtekniske redegørelse fremgår af den eksisterende § 33 miljøgodkendelsen af 4. juni 2003 samt revurderingsafgørelsen af 27. februar 2013. Se desuden redegørelse i ansøgers miljøtekniske beskrivelse vedr. BAT (bilag 2).

I de følgende afsnit redegøres for argumenterne for de nye vilkår, samt årsager til, at nogle eksisterende vilkår udgår eller ændres.

Årsproduktion, drift og indretning

Husdyrbruget blev den 4. juni 2003 godkendt til en årlig produktion på maksimalt 1.806 årssøer med smågrise til 7,2 kg svarende til 420 DE efter gældende beregningsmetode. I forbindelse med godkendelsen blev der opført en ny staldsektion, der blev opført en ny gyllebeholder på 4.000 m³, og en eksisterende smågrisestald blev ombygget til sostald. Den 27. februar 2013 blev husdyrbruget revurderet af Aarhus Kommune, og dyreholdet fastholdt til 1.806 årssøer med smågrise op til 7,4 kg.

I forbindelse med revurderingen blev godkendelsens vilkår ajourført i forhold til teknologiske udvikling i den bedste tilgængelige teknik.

Der er tale om et lovligt eksisterende husdyrbrug, hvor staldanlægget ikke ændres. Staldanlægget skal i forbindelse med revurderingen dog leve op til BAT. I den forbindelse har Aarhus Kommune taget udgangspunkt i Miljøstyrelsens vejledende BAT-standardkrav.

En revurdering indebærer ikke udvidelser eller ændringer af den oprindelige miljøgodkendelse og efterfølgende tillæg, der kan medføre øget forurening, hvorfor den tilladte produktion er fastsat til den godkendte produktion jf. revurderingen af 27. februar 2013. Dette er fastsat med vilkår. Indretning af ejendommen med stalde og anlæg fremgår af bilag 1.

Produktionsareal

Siden revurderingen af 27. februar 2013 er der sket ændringer i måden husdyrbrug bliver reguleret på, således at der i dag gives miljøgodkendelse til produktionsarealet i staldanlæggene. Fra 1. august 2017 bliver miljøgodkendelser således givet til et antal m² produktionsareal.

Definitionen på et produktionsareal er et areal i fast placerede husdyranlæg (stalde), hvorpå dyrene kan opholde sig, og har mulighed for gødningsafsætning, og som dyrene ikke kun har kortvarig adgang til.

I revurderingsskemaet er der angivet et produktionsareal svarende til den reelle opdeling af staldanlægget. Hele staldarealet (6.909 m²) er taget med, så der regnes på worst case, da der er tale om en revurdering, og det fortsat er antallet af dyr, der er godkendelsesgrundlaget.

Størrelsen af produktionsarealerne er ens i ansøgt drift, nudrift og 8-års drift.

Nedenstående tabel angiver det oplyste produktionsareal:

Staldafsnit	Dyretype, gulvtype	Staldareal	Produktionsareal
Farestalde	Søer, diegivende. Kassestier, fuldspaltegulv.	2.942 m ²	2.100 m ²
	Søer, diegivende. Kassestier, delvis spaltegulv.		243 m ²
Drægtighedsstald	Søer, gold og drægtige. Løsgående, delvis spaltegulv	2.063 m ²	1.857 m ²
Løbe- og drægtighedsstald	Søer, gold og drægtige. Løsgående, delvis spaltegulv	1.904 m ²	343 m ²
	Søer, gold og drægtige. Individuel opstaldning, delvis spaltegulv.		1.368 m ²
	I alt	6.909 m ²	5.911 m ²

Skema 1 Produktionsarealer på husdyrbruget

Opbevaring og håndtering af husdyrgødning

Husdyrbruget råder over tre gyllebeholdere, som vist i skemaet nedenfor.

Opbevaringsanlæg	Type	Miljøteknologi	Overfladeareal
Gylletank v. gården 2000	Gyllebeholder	Flydelag	372 m ²
Gylletank over vejen øst 4000	Gyllebeholder	Flydelag	1.008 m ²
Gylletank over vejen vest 3000	Gyllebeholder	Flydelag	925 m ²

Skema 2 Gødningsopbevaring på husdyrbruget

Der ændres ikke på bedriftens praksis med opbevaring og håndtering af husdyrgødning. Derudover er vilkår vedr. opbevaringskapacitet fjernet, da opbevaringskapacitet er omfattet af generelle regler i husdyrgødningsbekendtgørelsens kapitel 5.

Vilkår der udgår:

6.1.2.1. Opbevaringsanlæggene for husdyrgødning på skal have en kapacitet, der er tilstrækkelig til, at udbringning kan ske i overensstemmelse med reglerne i husdyrgødningsbekendtgørelsen, dog mindst 9 mdr.

BAT-teknologi for opbevaringslagre og staldindretning

Renere teknologi og bedste tilgængelige teknik (BAT) er ifølge Miljøstyrelsens vejledning om tilladelse og godkendelse m.v. af husdyrbrug at betragte som en generel ikke-stedbunden branchenorm. Dette betyder, at særlige følsomme eller for den sags skyld robuste omgivelser ikke har indflydelse på niveauet ved fastlæggelse af BAT. Særligt med begrebet "tilgængelig teknik" menes, at teknikken under afvejning af økonomiske udgifter og fordele skal være mulig at anvende i landbrugssektoren som helhed. Der ligger her i termen 'tilgængelig' indbygget en afvejning mellem mål og midler, men vel og mærke afvejning på sektorniveau og ikke på bedriftsniveau.

BAT i forhold til gødningsopbevaring er ifølge Aarhus Kommune bl.a.:

- at udbringningen ikke giver anledning til unødige gener.
- at anlæg til opbevaring af gødning mindst en gang om året tømmes for inspektion for revner/utætheder m.v. og vedligeholdelse.
- at der er tilstrækkelig opbevaringskapacitet på husdyrbruget.
- at flydelag på gyllebeholdere opretholdes, og at flydelaget hurtigt reetableres, når det brydes.

Samlet vurderes det med de stillede vilkår, at gødningshåndtering i eksisterende stalde m.v. lever op til kravet om BAT, hvis denne til enhver tid følger bestemmelserne i lovgivningen. Det vurderes, at husdyrbrugets staldindretning og gødningsopbevaringsanlæg overholder lovgivningen i henhold til husdyrbrugloven, miljøbeskyttelsesloven og heraf afledte bestemmelser.

BAT-emissionsgrænseværdi for ammoniak

Der sker ingen ændringer af stalde og dyrehold. Staldanlægget skal dog i forbindelse med revurderingen leve op til Miljøstyrelsens vejledende grænseværdier for ammoniakemission for eksisterende staldanlæg. Ved beregning af BAT-emissionsniveauet skal de aktuelle normtal bruges.

Det samlede BAT krav for husdyrbruget er i www.husdyrgodkendelse.dk vist på tabellen herunder, og er beregnet til 8.231 kg NH₃-N/år, og den faktiske emission er beregnet til 8.231 kg NH₃-N/år. Beregningerne er foretaget efter de retningslinjer og beregningsmetoder der fremgår af Miljøstyrelsens standardvilkår for BAT.

	Stalde	Lagre	Total
Samlet BAT krav (kg NH ₃ -N /år)	7309	922	8231
Faktisk emission (kg NH ₃ -N /år)	7309	922	8231
Forskel (kg NH ₃ -N /år)	-	-	0
Vejledende BAT Overholdt?	-	-	Ja

Tabel 1 BAT-beregning

Da det samlede BAT krav for husdyrbruget er overholdt, stilles der ikke yderligere vilkår til staldindretning eller gødningsopbevaring.

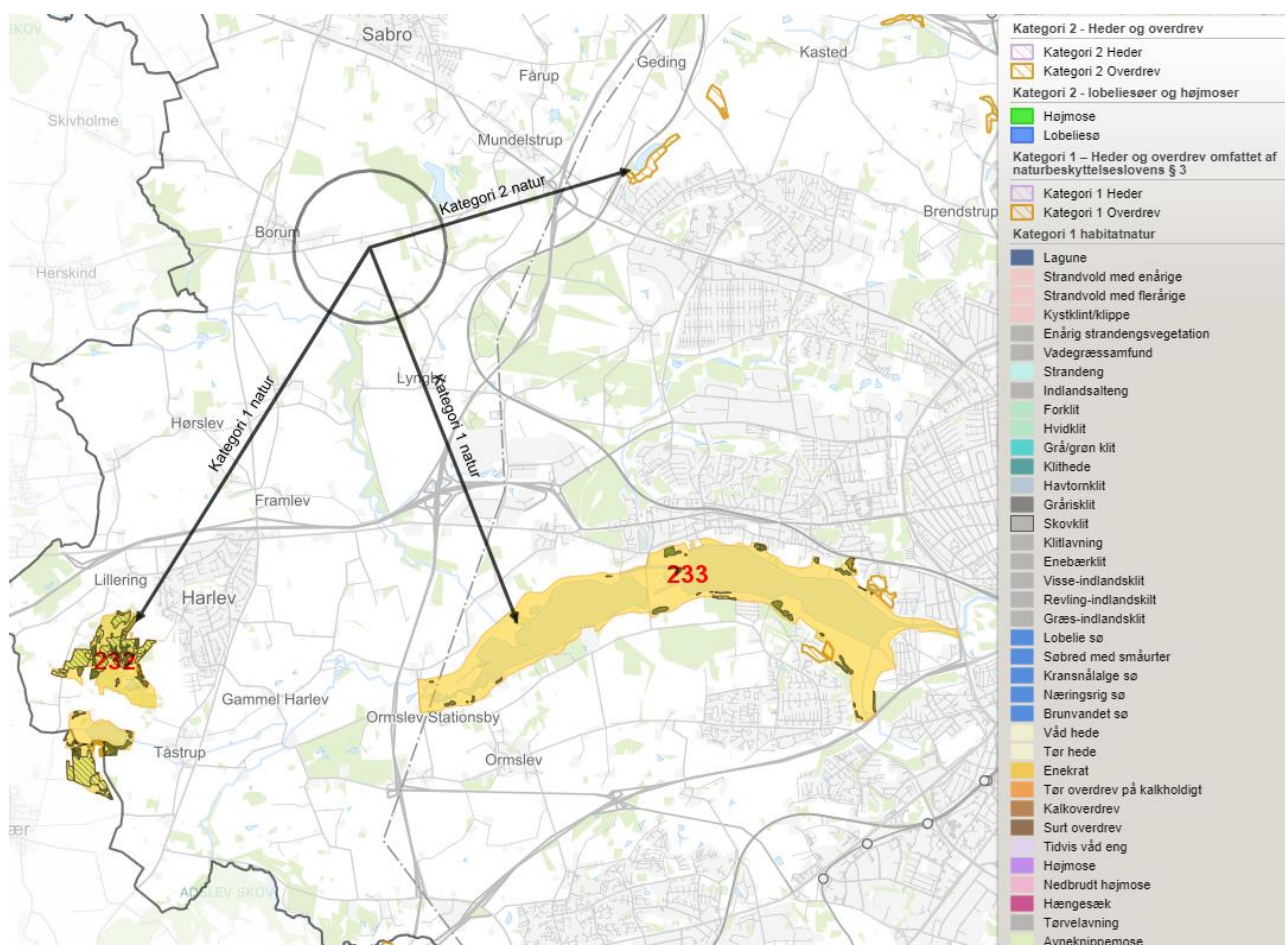
Påvirkning af natur

For at vurdere påvirkning af omkringliggende naturområder foretages der beregning af kvælstofdeposition i www.husdyrgodkendelse.dk i omkringliggende naturområder. Aarhus Kommune har vurderet, hvorvidt der i forbindelse med husdyrbruget er behov for en beskyttelse af naturen med dens bestand af vilde planter og dyr og deres levesteder, herunder områder, der er beskyttet mod tilstandsændringer eller fredet, udpeget som internationalt naturbeskyttelsesområde eller udpeget som særligt sårbart over for næringsstofpåvirkning.

Kategori 1 natur

Kategori 1 natur omfatter bestemte ammoniakfølsomme naturområder, som er beliggende indenfor internationale naturbeskyttelsesområder og er omfattet af udpegningsgrundlaget, samt heder og overdrev, som er beliggende indenfor internationale naturbeskyttelsesområder og som er beskyttet efter naturbeskyttelseslovens § 3.

Staldanlægget ligger i en afstand af mere end 5 km fra de internationale naturbeskyttelsesområder (Natura 2000-område) nr. 232, Lillering Skov, Stjær Skov, Tåstrup Skov og Tåstrup Mose, samt område nr. 233, Brabrand Sø med omgivelser.



Figur 1 Kategori 1 og 2-natur. Grå cirkel angiver 1km radius af staldanlægget.

Kommunen har vurderet, at det ikke er nødvendigt at foretage en miljøkonsekvensvurdering i forhold til Natura 2000-området, idet anlægget ligger langt fra Natura 2000-området. Det er

via beregning dokumenteret, at totaldeposition fra staldanlægget vil være 0,0 kg N/ha/år på Natura-2000 området. Projektet overholder således den maksimalt tilladte totaldeposition⁵ jf. § 26 i bekendtgørelse om godkendelse og tilladelse m.v. af husdyrbrug.

Ammoniakfølsomme naturtyper (kategori 2 natur)

Kategori 2 natur er følgende ammoniakfølsomme naturområder, som er beliggende udenfor internationale naturbeskyttelsesområder: højmoser, lobeliesøer, heder over 10 ha i størrelse, og overdrev over 2,5 ha i størrelse.

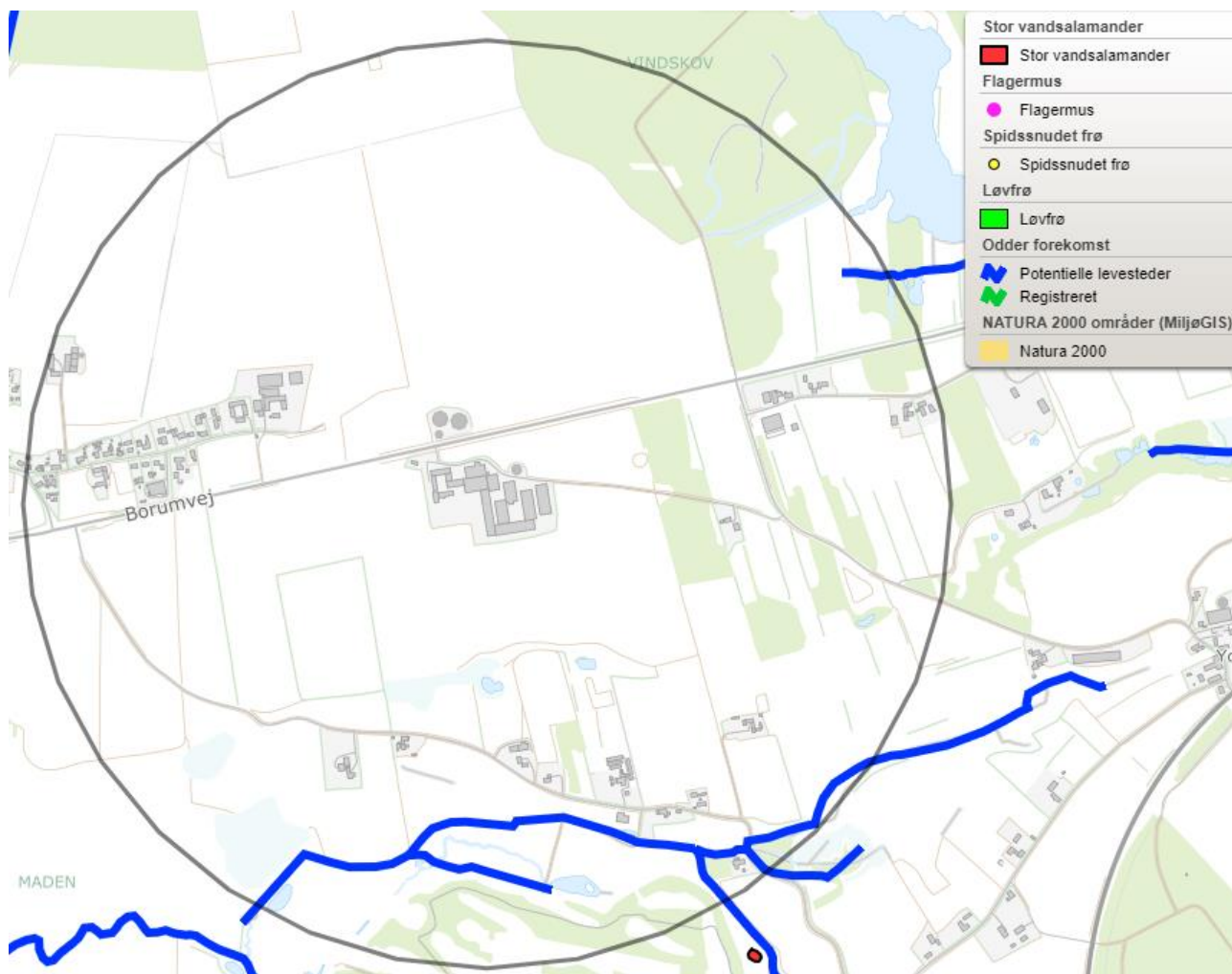
Staldanlægget ligger ca. 3,5 km V-SV for et overdrev på over 2,5 ha, som er nærmeste område med kategori 2 natur, jf. § 7, stk. 1, nr. 2 i husdyrbrugloven. Ifølge beregninger i det digitale ansøgningssystem vil totaldepositionen som følge af ammoniakemission fra staldanlægget efter revurderingen være 0,1 kg N/ha/år på den del af naturområdet, som ligger nærmest staldanlægget. Projektet overholder således den maksimalt tilladte totaldeposition på 1,0 kg N/ha/år i henhold til § 27 i husdyrgodkendelsesbekendtgørelsen.

Aarhus Kommune vurderer, at kravene om maksimalt tilladt totaldeposition på kategori 1- og kategori 2-natur er overholdt, hvorfor der ikke skal stilles yderligere vilkår.

Bilag IV

Der er ikke registreret bilag IV-arter inden for 1 km af staldanlægget. I området er der vandløb, som er potentielt egnede levesteder for Odder (se figur 2). Området må også forventes at være levested for flere flagermusarter. Alle danske flagermusarter er bilag IV-arter. Efter kommunens vurdering vil depositionen af ammoniak ikke give anledning til en væsentlig ændring af naturtilstanden af de omkringliggende vandhuller, skove, moser, og overdrev og deres værdi som leve- og ynglelokalitet for Bilag IV-arten Odder, eller for øvrige sjældne arter.

⁵ Den maksimalt tilladte totaldeposition til kategori 1 natur er 0,2 kg N/ha/år, 0,4 N/ha/år, eller 0,7 N/ha/år afhængigt af, hvor mange husdyrbrug, som er lokaliseret i nærheden af naturområdet og påvirker det med ammoniakemission.



Figur 2 Forekomst af Bilag IV-arter. Den sorte cirkel angiver 1 km radius af anlægget. Blå skravering angiver vandløb, der kan være potentielt levested for odder. Røde markering angiver vandhuller med fund af Stor Vandsalamander.

Det er samlet kommunens vurdering, at ammoniakemission fra anlægget ikke vil medføre tilstandsændringer af beskyttet natur eller forringelse af levesteder for eller forekomst af sjældne arter.

Lugt og støv

Ejendommen er beliggende i det åbne land umiddelbart øst for byen Borum. Nærmeste beboelse (Yderupvej 20) ligger ca. 500 meter fra anlægget. Nærmestes samlede bebyggelse er Langelinje 79, der ligger ca. 526 fra anlægget. Nærmeste byzone er Sabro By, der ligger ca. 2350 meter fra anlægget.

I henhold til NMK-132-00405 af 20. juni 9. august 2012 giver husdyrgodkendelsesbekendtgørelsen ikke hjemmel til at bestemme, at bekendtgørelsens såkaldte beskyttelsesniveau for lugt, jf. §§ 31 og 32 og bilag 3 pkt. B skal gælde i revurderingssager.

<https://husdyrvejledning.mst.dk/helpdesk/helpdesk-svar/bat/revurdering-af-ie-brug-og-lugt-i-relation-til-bat/>

BAT til forebyggelse og reduktion af lugtemissioner finder kun anvendelse i tilfælde, hvor der forventes og/eller er dokumenteret lugtgener i følsomme omgivelser (jf. BAT 12 i Kommissionens gennemførelsesforordning (EU) 2017/302 af 15. februar 2017).

Ved vurderingen af, om et husdyrbrug, hvis miljøgodkendelse skal revurderes, giver anledning til væsentlige lugtgener for de omkringboende, kan kommunen inddrage, om det beskyttelsesniveau for bl.a. lugt, der er fastsat i husdyrgodkendelsesbekendtgørelsens bilag 3, overskrides. Lugtgeneafstande beregnes i det elektroniske ansøgningsystem. Lugtgeneafstanden er et udtryk for, hvor langt væk fra produktionen, der vil forventeligt vil opleves væsentlige lugtgener. Lugtemissionen beregnes ikke som et gennemsnit i løbet af året, men på baggrund af perioder med spidsbelastning.

Resultatet af lugtberegningen i IT-ansøgningssystemet viser, at lugtgenekriterierne er overholdt til hhv. nabobeboelser, samlet bebyggelse og byzone. Se figur nedenfor.

Bebyggelse	Kumulation	Model	Ukorrigeret geneafstand (m)	Korrigeret geneafstand (m)	Vægtet gennemsnitsafstand (m)	Genekriterie overholdt
Tingvad 12	0	FMK	182,5	182,5	641,6	Ja
Yderupvej 20	0	NY	204,6	204,6	500	Ja
Bavnehøjvej 11	0	NY	519,2	519,2	2404,6	Ja
Langelinie 79	0	NY	519,2	519,2	526,1	Ja
Tingvad 17	0	NY	519,2	467,3	699,5	Ja
Mundelstrup By, Fårup	0	NY	708,2	708,2	3172,2	Ja
Sabro By, Sabro	0	NY	708,2	708,2	2676,8	Ja
Sabro By, Sabro	0	NY	708,2	708,2	2357,7	Ja
True By, Brabrand	0	NY	708,2	708,2	3149,3	Ja

Husdyrbruget overholder genekriterierne for lugtemission. Aarhus Kommune vurderer derfor, at husdyrbruget ikke vil give anledning til væsentlige gener hos de omkringboende, og der stilles ikke skærpede vilkår til husdyrbrugets anlæg. Eksisterende vilkår vedrørende lugt er fortsat gældende.

Foder

BAT ammoniak

Det er et lovgivningsmæssigt krav, at IE-husdyrbrug for at reducere den samlede mængde kvælstof, der udskilles, som minimum enten skal anvende fasefodring tilpasset dyrenes behov i produktionsperioden, reducere indholdet af råprotein ved hjælp af en god aminosyrebalance, eller ved at bruge et eller flere fodertilsætningsstoffer, som nedsætter den samlede mængde kvælstof, der udskilles.

BAT fosfor

Det er et krav, at IE-husdyrbrug for at reducere den samlede mængde fosfor, der udskilles, som minimum skal anvende enten fasefodring tilpasset dyrenes behov i produktionsperioden,

et eller flere fodertilsætningsstoffer som nedsætter den samlede mængde fosfor der udskilles (f.eks. fytase). IE-husdyrbruget kan også anvende en kombination af de nævnte teknikker.

Ved meddelelse af denne revurdering bliver husdyrbruget omfattet af BAT-konklusionen for IE-husdyrbrug, der er indarbejdet i husdyrgodkendelsesbekendtgørelsens kapitel 17, jf. IE-direktivets artikel 6. Det er et lovgivningsmæssigt krav, at IE-husdyrbrug for at reducere den samlede mængde kvælstof, der udskilles, som minimum enten skal anvende fasefodring tilpasset dyrenes behov i produktionsperioden, reducere indholdet af råprotein ved hjælp af en god aminosyrebalance, eller ved at bruge et eller flere fodertilsætningsstoffer, som nedsætter den samlede mængde kvælstof, der udskilles.

For at overholde BAT-niveauet for ammoniak og fosfor er der i revurderingen fra 2013 stillet vilkår om foderkorrektur. Fodringsvilkår blev fjernet fra teknologilisten i sommeren 2017. Det fremgår af husdyrgodkendelsesbekendtgørelsens bilag 3, pkt. A, afsnit 2.1.2, at BAT for eksisterende staldafsnit ikke kan fastlægges på baggrund af en teknologi, der ikke (længere) er optaget på teknologilisten. Fodringskrav til at reducere udskillelsen af kvælstof og fosfor er blevet omfattet af generel lovgivning, derfor bortfalder vilkår i relation til dette (se boks nedenfor).

Aarhus Kommune vurderer på baggrund af ovenstående, at forhold vedr. foder og optimering heraf pt. opfylder kravet til BAT.

Vilkår der udgår

3.2.2.3. Indholdet af råprotein i foderet til løbe- og drægtige søer må i gennemsnit være max. 130 g råprotein pr. FEso (foderenhed/søer), og til søer i farestaldene max. 133 g råprotein pr. FEso. Dog således, at der kan ske en tilretning ved at regulere de fire variable, der fremgår af nedenstående formel for beregning af N ab dyr. Dette betyder, at Ntotal ab dyr pr. år ikke må overstige 41.339 kg N pr. år. Kg N ab dyr pr. årssø beregnes ud fra følgende ligning: $((FEso \text{ pr. årssø} \times g \text{ råprotein pr FEso} / 6.250) - 1,98 - (\text{antal fravænnede grise pr. årssø} \times \text{fravænningsvægten} \times 0,0257 \text{ kg N pr kg tilvækst}))$.

3.2.2.4. Den samlede mængde fosfor i gødningen (P_{total} ab dyr) må ikke overstige 9.683 kg P/år. Kg P ab dyr pr. årssø beregnes ud fra følgende ligning: $(FE \text{ pr. årssø} \times g \text{ fosfor pr. FE}) / 1000 - 0,58 - (\text{antal frav. grise pr. årssø} \times \text{fravænningsvægt} \times 0,006 \text{ kg P pr. kg tilvækst})$.

3.2.2.5. I forbindelse med den årlige indsendelse af gødningsregnskab til statens myndighed, skal den driftsansvarlige foretage en beregning af det gennemsnitlige indhold af råprotein og fosfor pr. FEso på årsbasis. Beregningen skal foretages på grundlag af det faktisk, registrerede forbrug af de enkelte blandinger. Beregningen med tilhørende dokumentation skal mindst dække en sammenhængende periode på 350 dage eller 12 mdr.

Energi og ressourcestyring

Miljø- og ressourcestyring bygger på et helhedsprincip om at stræbe mod renere teknologi i landbrugsproduktionen, herunder at udskifte miljøfarlige stoffer med mere miljøvenlige stoffer, at gøre arbejdsgange og processer mindre belastende for miljøet, samt at minimere forbruget af energi, næringsstoffer, vand, pesticider osv., så tab til omgivelserne bliver minimeret under hensyntagen til produktionens lønsomhed.

Renere teknologi er samtidig det bærende element i husdyrloven og i miljøbeskyttelsesloven. Loven pålægger alle et ansvar, og som landmand kan man selv indføre renere teknologi og påvirke andre til at indføre renere teknologi, bl.a. ved at stille krav, når der købes ind.

Husdyrbrugets valg af BAT i henhold til energi- og ressourcestyring fremgår af BAT-redegørelsen i bilag 2.

Ifølge referencedokument for bedste tilgængelige teknikker (BREF) er det BAT bl.a.:

- at husdyrbruget gennemgås med henblik på besparelse på elforbrug og andre energikilder, evt. sammen med husdyrbrugets energiselskab/konsulent,
- at der føres regnskab over forbrug af vand, energi og foder,
- at vandingssystemet vedligeholdes, så vandspild undgås,
- at der anvendes energibesparende belysning,
- at opdage og reparere eventuelle lækager hurtigst muligt,
- at anlæg og maskiner til standighed renholdes og vedligeholdes, så de fungerer optimalt.

Ved meddelelse af denne revurdering bliver husdyrbruget omfattet af BAT-konklusionen for IE-husdyrbrug, der er indarbejdet i husdyrgodkendelsesbekendtgørelsens kapitel 17, jf. IE-direktivets art. 6. IE-husdyrbrug er forpligtet til at anvende energieffektiv belysning i overensstemmelse med reglerne i det til enhver tid gældende bygningsreglement.

Aarhus Kommune vurderer med henvisning til referencedokumentet, at det er væsentligt at have fokus på energiforbruget. På den baggrund sættes der vilkår om energieftersyn. Energirapporten skal fremsendes til Aarhus Kommune. Det er Aarhus Kommunes vurdering, at husdyrbruget med det stillede vilkår lever op til BAT ift. energi- og ressourcestyring.

Støj

De væsentligste støjkilder på ejendommen udgøres primært af ventilationsanlægget, kompressor, mølleri, gyllepumpe, pålæsning af dyr, forarbejdning og transport af foder, kørsel med landbrugsmaskiner og øvrig transport til og fra ejendommen. Kompressor til foderanlægget vil køre flere gange i døgnet i forbindelse med udfodring. Faciliteter til foderblanding samt udfodring er placeret indendørs i isoleret hus og det vil være usandsynligt at disse vil give anledning til støjgener udenfor ejendommen.

Der sker ingen ændringer i støjkilderne i forbindelse med revurderingen, og det vurderes, at støj fra husdyrbruget fortsat ikke vil medføre væsentlige gener for de omkringboende. Aarhus Kommune vurderer at der ikke skal stilles yderligere vilkår til støj udover en opdatering af eksisterende vilkår vedr. lavfrekvent støj. Ud fra ovenstående vurderes det, at BAT i forbindelse med støj fortsat er overholdt.

Skadedyr

Der er ikke sket ændringer i husdyrbrugets praksis omkring rengøring af staldanlægget eller bekæmpelsen af skadedyr. Der vil på husdyrbruget blive foretaget en effektiv fluebekæmpelse i overensstemmelse med de nyeste retningslinjer fra Statens Skadedyrlaboratorium. Fluer på ejendommen bekæmpes primært ved at holde en god hygiejne i staldene. Produktionen kører i holddrift, hvor der er god tid til vask, desinficering og udtørring. Desuden har de mange daglige overbrushninger af gødearealet negativ indflydelse på fluernes levevilkår og formeringsevne. Bekæmpelse af rotter og mus varetages af autoriseret firma.

Vilkår vedrørende rengøring og skadedyrsbekæmpelse er fortsat gældende. Aarhus Kommune vurderer, at der ikke skal stilles yderligere vilkår.

Transport

Der sker ingen ændringer i antallet af transportere ift. den oprindelige miljøgodkendelse, da dyreholdet er uændret. Aarhus Kommune vurderer, at det ikke er nødvendigt at stille vilkår vedr. transport.

Affald

Husdyrbruget er omfattet af Aarhus Kommunes gældende affaldsregulativ, og affald bortskaffes så vidt muligt til genbrug jf. BAT-redegørelsen på bilag 2. Det er Aarhus Kommunes vurdering,

at det er BAT at registrere affaldsproduktionen og derved skaffe sig et overblik over evt. indsatsområder, hvor man kan minimere affaldsproduktionen. Derfor skal man på ejendommen føre registrering over affaldsproduktionen (i form af f.eks. kvitteringer og fakturaer fra godkendt vognmand). Der stilles vilkår om opbevaring af olie- og kemikalieaffald, hvormed det vurderes, at forhold vedrørende affald, samt opbevaring af sprøjtemidler og kemikalier er tilstrækkeligt reguleret.

Uheld og risici

Det er Aarhus Kommunes opfattelse at en beredskabsplan er til stor hjælp, hvis der skulle ske et uheld, både med hensyn til små hændelser som f.eks. oliespild og store som f.eks. brand, hærværk o.l. Beredskabsplanen giver landmanden en mulighed for at gennemgå bedriften, og foretage en risikovurdering af, hvorvidt der skal ændres på indretning og drift således, at risikoen for forurening i forbindelse med uheld minimeres.

BAT er bl.a.:

- at ejendommen har en beredskabsplan der skal benyttes i tilfælde af uheld eller lignende på ejendommen.
- at alle der arbejder på ejendommen er bekendt med beredskabsplanens indhold og ved hvor den kan findes.
- at beredskabsplanen hænges op synligt flere steder på ejendommen.
- at beredskabsplanen løbende holdes ajour i forhold til husdyrbrugets drift.

Vilkår vedrørende beredskabsplan er fortsat gældende. Det er Aarhus Kommunes vurdering, at husdyrbruget lever op til BAT i forhold til håndtering af uheld og risici.

Egenkontrol

Aarhus Kommune vurderer, at BAT mht. management og egenkontrol er daglige tilsyn, samt løbende service og vedligeholdelse, journal over el-, vand-, og foderforbrug, samt gødningsregnskab. Hertil kommer uddannelsesplaner for medarbejdere, beredskabsplan, foderplaner og affaldshåndtering.

Det er Aarhus Kommunes vurdering at det er nødvendigt at påbyde vilkår om driftsjournal, der dokumenterer hhv. produktionens størrelse, ressourceforbrug, rapporter for eftersyn og reparationer, dokumentation for bortskaffelse af affald, uheld, samt overholdelse af vilkår.

Ophør

Den generelle praksis ved produktionsophør på et husdyrbrug er, at stalde, anlæg for opbevaring af foder, husdyrgødning, kemikalier og lignende vil blive tømt og rengjort. Borumvej 105 er et IE-husdyrbrug og derfor omfattet af bestemmelserne i jordforureningsloven (LBK nr. 282 af 27/03/2017) om afhjælpning af jord- og grundvandsforurening ved ophør af driften af bestemte aktiviteter på listevirksomheder og husdyrbrug. Bestemmelserne fremgår af lovens kapitel 4b og indebærer bl.a., at driftsherren ved driftsophør skal vurdere jordens og grundvandets forureningstilstand som følge af aktiviteterne på husdyrbruget. Driftsherren skal i første omgang indsende et oplæg til miljømyndigheden (kommunen) om, hvordan den forestående vurdering kan foretages. På baggrund af driftsherrens oplæg vil miljømyndigheden give driftsherren påbud om, hvordan vurderingen skal foretages og en frist herfor.

Kommunen vurderer, at ovenstående praksis ved produktionsophør bør fastsættes ved vilkår.

BAT for IE-husdyrbrug og særlige vilkår

Der er Kommunes vurdering, at BAT er anvendt i et tilstrækkeligt omfang i projektet. Kommunen har sikret sig, at husdyrbruget indrettes og drives på en sådan måde, at det kan leve op til kravene om BAT for IE-husdyrbrug.

I forbindelse med revurderinger skal kommunen desuden stille særlige vilkår til IE-husdyrbrug om punkter, som i husdyrgodkendelsesbekendtgørelsens § 36 stk. 1 nr. 9-13.

9) Tilrettelæggelse af husdyrbruget og driften heraf, så vandforbruget minimeres mest muligt.

I miljøansøgningen (bilag 2) er der redegjort for både vandforbrug og vandbesparende foranstaltninger. Der er stillet vilkår om, at vandforbruget så vidt muligt skal minimeres i forhold til det oplyste.

10) Grænseværdier, tekniske foranstaltninger eller tilsvarende parametre.

Der er stillet vilkår om grænseværdier for fosforindhold i fodret og om støj.

11) Regelmæssig vedligeholdelse og overvågning af de foranstaltninger, der træffes for at forebygge og begrænse emissionerne fra husdyrbruget.

Der er stillet vilkår om dokumentation af regelmæssig vedligeholdelse af anlægget og opbevaringsanlæg.

12) Hvordan der ved ophør af driften skal træffes de nødvendige foranstaltninger for at undgå forureningsfare og for at bringe stedet tilbage i tilfredsstillende tilstand.

Der er stillet vilkår om nødvendige foranstaltninger ved ophør, og der henvises til kapitel 17 i Husdyrgodkendelsesbekendtgørelsen.

13) Begrænsning af anvendelse, fremstilling eller frigivelse af relevante farlige stoffer i forbindelse med husdyrproduktionen med henblik på at undgå risiko for forurening af jordbund og grundvand på husdyrbruget. Ved farlige stoffer forstås stoffer og blandinger som defineret i artikel 3 i Europa-Parlamentets og Rådets forordning (EF) nr. 1272/2008 om klassificering, mærkning og emballering af stoffer og blandinger.

Der er i godkendelsen stillet vilkår om, at såfremt der anvendes eller frigives farlige stoffer, skal dette begrænses mest muligt for at undgå risiko for forurening af jord og grundvand på husdyrbruget.

Formålet med vilkårene i denne godkendelse er at sikre, at husdyrbruget med det ansøgte ikke vil have væsentlig virkning på miljøet. Der er blandt andet stillet vilkår om dyrearter og driften, og de nævnte særlige vilkår for IE-husdyrbrug. Udover overholdelse af vilkårene skal husdyrbruget overholde andre miljøregler, herunder særregler for IE-husdyrbrug.

SÆRREGLER FOR IE-HUSDYRBRUG

Særregler for IE-husdyrbrug fremgår af kapitel 17 i husdyrgodkendelsesbekendtgørelsen og skal overholdes som supplement til overholdelse af godkendelsens vilkår og øvrige generelle regler.

Miljøledelse § 42

IE-husdyrbrug skal have et miljøledelsessystem, der opfylder betingelserne i stk. 2. Stk. 2, herunder

- 1) formulere en miljøpolitik med afsæt i husdyrbrugets miljøforhold,
- 2) fastsætte miljømål,

- 3) udarbejde handlingsplan for det eller de fastsatte miljømål,
- 4) minimum 1 gang årligt evaluere miljømedarbejdet og om nødvendigt foretage justeringer af mål og handlingsplaner og
- 5) minimum 1 gang årligt gennemgå miljøledelsessystemet.

Stk. 3: IE-husdyrbruget skal kunne dokumentere, at der gennemføres og overholdes et miljøledelsessystem i overensstemmelse med de krav, der er nævnt i stk. 2, nr. 1 – 5, f.eks. digitalt eller i form af dokumenter. Dokumentationen skal opbevares i 5 år og kunne forevises på forlangende i forbindelse med tilsyn.

Miljøledelse – oplæring af personale § 43

IE-husdyrbrug skal oplære personale, hvad angår:

- 1) Relevant lovgivning.
- 2) Transport og udbringning af husdyrgødning.
- 3) Planlægning af aktiviteter.
- 4) Beredskabsplanlægning og -styring.
- 5) Reparation og vedligeholdelse af udstyr.

Jf. stk. 2 skal IE-husdyrbruget udarbejde oplæringsmateriale, der angår de forhold der følger af ovenstående punkter. Materialet skal være tilgængelige for personalet og opdateres løbende. Oplæringsmaterialet skal kunne fremvises på forlangende til tilsynsmyndigheden.

Plan for regelmæssig kontrol, reparation, vedligeholdelse og beredskab § 44

IE-husdyrbrug skal udarbejde og følge en plan for kontrol, reparation og vedligeholdelse af husdyrbruget inkl. materiel, herunder med henblik på at forebygge uheld, og beredskab for håndtering af uventede emissioner og hændelser. Planen skal som minimum opfylde følgende betingelser:

Plan for regelmæssig kontrol, reparation og vedligeholdelse

- 1) Gyllebeholdere (for tegn på skader, nedbrydning eller utætheder).
- 2) Gyllepumper, -miksere, -separatorer og -spredere.
- 3) Forsyningssystemer til vand og foder.
- 4) Varme-, køle- og ventilationssystemer samt temperaturfølere, herunder optimeret styring heraf.
- 5) Siloer og transportudstyr (f.eks. ventiler og rør).
- 6) Luftrensningssystemer (f.eks. ved regelmæssige inspektioner).
- 7) Udstyr til drikkevand, herunder skal behovet for regelmæssig indstilling vurderes og frekvensen for løbende indstilling i så fald fastsættes i planen.
- 8) Maskiner til udbringning af husdyrgødning samt doseringsmekanisme- eller dyse, som begge skal være i god stand.

Beredskabsplanen

- 1) En plan over husdyrbruget med angivelse af drænsystemer og vandkilder og spildevandskilder.
- 2) Handlingsplan for håndtering af visse potentielle hændelser (f.eks. brande, utætte og kollapsede gyllebeholdere, ukontrolleret afstrømning af møddinger og olieudslip).
- 3) Tilgængeligt udstyr til håndtering af forureningsulykker (f.eks. udstyr til tilstopning af drænrør og opdæmning af grøfter samt oliesug, absorberingsmætter eller ruller til olieudslip).

Kontrol, reparation og vedligeholdelse skal ske regelmæssig. Kontrol af gyllebeholdere skal som minimum gennemføres én gang årligt.

IE-husdyrbruget skal kunne dokumentere, at planen følges ved at føre logbog over gennemførte kontroller. Dokumentationen skal opbevares i 5 år og kunne forevises på forlangende sammen med planerne i forbindelse med tilsyn.

Fodringsringskrav § 46

Kvælstof

IE-husdyrbrug skal for at reducere den samlede mængde kvælstof, der udskilles, som minimum enten anvende fasefodring tilpasset dyrenes behov i produktionsperioden, reducere indholdet af råprotein ved hjælp af en god aminosyrebalance, eller ved at bruge et eller flere fodertilsætningsstoffer, som nedsætter den samlede mængde kvælstof, der udskilles og er tilladt i henhold til EU-forordning om fodertilsætningsstoffer. En god aminosyrebalance og lavt indhold af råprotein kan opnås ved at kombinere fodermidler, hvor aminosyreprofilen supplerer hinanden og/eller ved at tilsætte frie essentielle aminosyrer til foder med lavt indhold af råprotein. IE-husdyrbruget kan anvende en kombination af de nævnte teknikker.

Fosfor

IE-husdyrbrug skal for at reducere den samlede mængde fosfor, der udskilles, som minimum anvende enten fasefodring tilpasset dyrenes behov i produktionsperioden, et eller flere fodertilsætningsstoffer som nedsætter den samlede mængde fosfor der udskilles (f.eks. fytase) og tilladt i henhold til EU-forordning om fodertilsætningsstoffer eller let fordøjeligt uorganisk fosfat som f.eks. monocalciumfosfat i stedet for mindre fordøjelige fosforkilder. IE-husdyrbruget kan også anvende en kombination af de nævnte teknikker.

IE-husdyrbruget skal kunne dokumentere anvendelse af fodring eller fodringsteknikker som nævnt ovenfor. Dokumentationen skal opbevares i 5 år og kunne forevises på forlangende i forbindelse med tilsyn.

Energieffektiv belysning § 47

IE-husdyrbrug er forpligtet til at anvende energieffektiv belysning i overensstemmelse med reglerne i det til enhver tid gældende bygningsreglement.

Kravet indtræder ved ændring eller udskiftning af eksisterende belysningsystem eller belysningsanlæg.

IE-husdyrbrugene skal opbevare fakturaer for gennemførte udskiftninger i 5 år og kunne forvises på forlangende i forbindelse med tilsyn.

Støvmissioner fra staldanlæg § 48

IE-husdyrbrug skal for at reducere støvemissioner fra staldanlæg enten reducere støvproduktionen fra foder og strøelse, anvende en metode til at binde støv i staldanlæggene eller behandle afgangsluft fra staldanlæggene ved hjælp af et luftrensningssystem.

Overholdelse af vilkår og krav § 49

Den, som er ansvarlig for et IE-husdyrbrug, underretter straks kommunalbestyrelsen ved manglende overholdelse af godkendelsesvilkår samt de umiddelbart bindende krav til indretning og drift, IE-brug og årlig indberetning, og træffer straks de nødvendige foranstaltninger for at sikre, at vilkårene og kravene igen overholdes.

Årlig indberetning til kommunen § 50

IE-husdyrbrug skal engang årligt indsende følgende informationer til kommunen:

- 1) Logbøger for eventuel miljøteknologi.
- 2) Dokumentation for miljøledelsessystem (§ 42).
- 3) Logbog over gennemførte kontroller (§44).

4) Dokumentation for overholdelse af fodringskravet (§ 46).

IE-husdyrbrug skal hvert år senest den 31. december indsende informationer til kommunen. Informationerne skal angå det forudgående kalenderår og sendes samlet til kommunen. IE-husdyrbrug skal dog ikke indsende informationerne, hvis kommunen har modtaget dem i forbindelse med tilsyn, jf. reglerne i den til enhver tid gældende miljøtilsynsbekendtgørelse.

Ophør § 51

Ved ophør af aktiviteter på IE-husdyrbrug finder kapitel 4b i lov om forurenede jord anvendelse.

Ved ophør forstås

- 1) ophør af alle aktiviteter på IE-husdyrbruget,
- 2) når et IE-husdyrbrug har meddelt kommunen, at kapaciteten eller udnyttelsen af kapaciteten permanent nedsættes til under stipladsgrænserne i § 16 a, stk. 2, i husdyrbrugloven,
- 3) situationer omfattet af § 59 a, stk. 2⁶, i husdyrbrugloven, når godkendelsen er bortfaldet helt eller for den del, der ligger over stipladsgrænserne i § 16 a, stk. 2 i husdyrbrugloven

IE-husdyrbrug skal senest 4 uger efter driftsophør anmelde dette til kommunen med et oplæg til vurdering efter § 38 k, stk. 1, i lov om forurenede jord. Vurderingen skal indeholde en risikovurdering med hensyn til menneskers sundhed og miljøet. Viser risikovurderingen, at det ikke kan afvises, at forureningen udgør en væsentlig risiko for menneskers sundhed eller miljøet, skal vurderingen tillige indeholde et oplæg til foranstaltninger, der sikrer, at forureningen ikke udgør en sådan risiko.

⁶ En godkendelse eller en tilladelse efter §§ 16 a eller 16 b bortfalder, hvis den ikke er udnyttet, inden 6 år efter godkendelsen eller tilladelsen er meddelt. Hvis en del af godkendelsen eller tilladelsen ikke er udnyttet, bortfalder godkendelsen eller tilladelsen for denne del.

SAMLET VURDERING

Aarhus Kommune vurderer sammenfattende på baggrund af den miljøtekniske redegørelse og vurdering, at husdyrbruget har truffet de nødvendige foranstaltninger til forebyggelse og begrænsning af forureningen fra husdyrbruget ved anvendelse af den bedste tænkelige teknik, når husdyrbruget indrettes og drives som beskrevet i miljøgodkendelsen samt efterlever vilkårene i nærværende revurdering.

OFFENTLIGHED OG KLAGEVEJLEDNING

Offentlighed

Som indledning til revurderingen er der udarbejdet et oplæg til husdyrbrugets ejer om processen. Indledning af revurderingen blev annonceret på Aarhus Kommunes hjemmeside i perioden 12. december 2022 til 2. januar 2023.

Udkast til afgørelse har været sendt i 2 ugers høring ved husdyrbrugets ejer, parter og dem der har anmodet om dette i offentlighedsfasen.

Aarhus Kommunes afgørelse offentliggøres på kommunens hjemmeside den 17. maj 2023.

Ansøger har fået tilsendt godkendelsen. Øvrige parter, naboer, foreninger og organisationer er orienteret om, at afgørelsen meddeles.

Klagevejledning

Hvis du ønsker at klage over denne afgørelse, kan du klage til Miljø- og Fødevareklagenævnet. Du klager via klageportalen, og afgørelsen kan påklages indtil 4 uger efter offentliggørelsen, jf. kapitel 7 i husdyrbrugloven. Det vil sige, at en eventuel klage skal være modtaget senest den 14. juni 2023 af Aarhus Kommune via klageportalen. Enhver, der har væsentlig individuel interesse i sagen, samt en række foreninger og organisationer m.v. vil kunne klage over kommunens afgørelse.

Klagen skal indsendes via klageportalen på www.naevneneshus.dk, www.borger.dk eller www.virk.dk.

Vejledning om klagegebyr, og hvordan man skal logge på og anvende klageportalen findes på Miljø- og Fødevareklagenævnets hjemmeside på www.naevneneshus.dk. Klagen sendes gennem klageportalen til kommunen. En klage anses for indgivet, når den er tilgængelig for kommunen i klageportalen.

Miljø- og Fødevareklagenævnet skal som udgangspunkt afvise en klage, der kommer uden om klageportalen. I særlige tilfælde kan du klage uden om klageportalen. Hvis du ønsker at blive fritaget fra at bruge klageportalen, skal du aflevere klagen og en begrundet anmodning om fritagelse til kommunen. Kommunen videresender herefter anmodningen til Miljø- og Fødevareklagenævnet, som træffer afgørelse om, hvorvidt du kan blive fritaget.

En eventuel klage over afgørelsen har ikke opsættende virkning medmindre Miljø- og Fødevareklagenævnet bestemmer andet. Det betyder, at miljøgodkendelsen kan tages i brug, efter den er meddelt, men det sker på eget ansvar, da Miljø- og Fødevareklagenævnet ved sin behandling kan ændre eller ophæve en tilladelse.

Kommunens afgørelse kan også indbringes for domstolene. Retssagen skal være anlagt inden 6 måneder fra den dag, afgørelsen har været offentligt bekendtgjort.

BILAG 1 - SITUATIONSPLAN



**Til
Aarhus Kommune**

Birk Centerpark 24, 7400 Herning
www.svineraadgivningen.dk
CVR: 25399781

Herning, 24. februar 2023

Oplysninger til revurdering af miljøgodkendelse af husdyrbruget på Borumvej 105, 8471 Sabro

I forbindelse med revurderingen af miljøgodkendelsen for Borumvej 105 har SvineRådgivningen overtaget revurderingsskema (skema ID 237815) oprettet af Aarhus Kommune i ansøgningssystemet www.husdyrgodkendelse.dk.

Dette dokument indeholder supplerende oplysninger og beskrivelser til oplysningerne i skemaet.

Udgangspunktet for revurderingen er, at produktionsarealet i nudrift og ansøgt drift er det samme.

Ved en revurdering arbejdes der med produktionsarealer i forhold til diverse beregninger MEN godkendelsen fastholdes fortsat i et antal årssøer, aktuelt 1.806 årssøer med afsætning af grise ved fravæning.

Ejerforhold

Husdyrbruget er beliggende på Borumvej 105, 8471 Sabro.

Husdyrbruget ejes af virksomheden Front Piglets A/S der har CVR nr.: 38820648 og P-nr.: 1022707201.

Husdyrbrugets kontaktperson er: Ib Olsen

Tlf.: 4021 8005

e-mail: ib.olsen@frontpiglets.dk

Ejendommen med adressen Borumvej 105, 8471 Sabro ejes af selskabet BORUM ØSTERGÅRD A/S med CVR nr. 33598130.

Oplysninger om husdyrbrugets indretning og drift

Husdyrbrugets tilladte produktion er et maksimalt antal årssøer på 1.806 jf. gældende afgørelse revurdering af miljøgodkendelsen d. 27. februar 2013, vilkår 4.1.1.1.



Figur 1. Oversigt over ejendommen

På figur 1 ses oversigten af ejendommen, fra husdyrgodkendelse.dk. Lignende oversigt ses også på bilag 1. Husdyrbruget lejer stalde og opbevaringsanlæg på Borumvej 105.

Løbe- og drægtighedsstald (sydøst)

Stalden anvendes til drægtige søer, som er løsgående og opstaldet på delvis spaltegulv. I den østlige del af stalden er de drægtige søer individuelt opstaldet på delvis spaltegulv.

Det totale areal for bygningen er ifølge bilag 1 fra 2006 angivet til 1.849 m². Den indtegnede stald i skemaet er på 1.904 m² (forskellen kan være præcision i forhold til luftfoto/tagudhæng m.m.). I husdyrgodkendelse.dk, er der oprettet et produktionsareal på i alt 1.711 m². Forbindelsesgange og andre arealer, indgår ikke som produktionsareal.

I stalden er der installeret 6 ventilationsafkast, der alle er placeret på den nordlige del af taget

Opgørelse af produktionsareal	
Drægtige søer, individuel opstaldet, delvis spaltegulv (67 * 21,9)	1.467,3 m ²
Fratrukket gangareal (66,5 * 1,5 m)	99,76 m ²
Indsat i skema 237815	1.368 m²
Drægtige søer, løsgående, delvis spaltegulv (16,8 * 21,9)	367,92 m ²
Fratrukket gang (17 * 1,5 m)	25,64 m ²
Indsat i skema 237815	343 m²

Farestalde

Stalden anvendes til færende og diegivende søer.

Stalden er indrettet med 482 farestier, hvor der både er stier med fuldspaltegulv og stier med delvis spaltegulv. 48 af stierne er med delvis spaltegulv og resten af stierne er med fuldspaltegulv.

I stalden er der installeret 22 ventilationsafkast, hvoraf 19 afkast er placeret på den østlige side af tagryggen.

Opgørelse af produktionsareal	
50 farestier, delvis spaltegulv (1,8 m * 2,7 m)	243 m ²
<i>Indsat i skema 237815</i>	243 m²
432 farestier, fuldspaltegulv (1,8 m * 2,7 m)	2.099,52 m ²
<i>Indsat i skema 237815</i>	2.100 m²

Drægtighedsstald

Stalden anvendes til drægtige søer, som er løsgående og opstaldet på delvis spaltegulv.

I stalden er der installeret 13 ventilationsafkast, hvoraf 8 afkast sidder tæt på tagryggen.

Opgørelse af produktionsareal	
Drægtige søer, løsgående, drænet gulv	273,6 m ²
<i>Indsat i skema 237815</i>	274 m²
Drægtighedsstald, løsgående, delvis spaltegulv	1.667 m ²
Fratrukket gangareal (70 m * 1,2 m)	84 m ²
<i>Indsat i skema 237815</i>	1.583 m²

Forbrug af råvarer og hjælpestoffer

I revurderingen fra 2013, står følgende anført:

Energi

Der bruges årligt ca. 670.000 kWh. Der anvendes energisparepære hvor det er muligt. Alle lamper rengøres jævnlige. I alle staldafsnit renholdes og vedligeholdes ventilationsanlæggene løbende. Køretøjer vedligeholdes og tomgangskørsel undgås.

Vandforbrug

Der bruges årligt 15.400 m³ vand. Ved vask af stalde anvendes iblødsætningsanlæg, hvorefter staldene vaskes med højtryksrensere. Både iblødsætningsanlæg og vask med højtryksrensere er vandbesparende. Vandforbruget måles løbende. Staldene kontrolleres dagligt og der udføres små reparationer med det samme ellers tilkaldes service, hvis der er behov for det.

Driftsforstyrrelser og uheld

Driftsforstyrrelser og uheld med udgangspunkt i de lokale forhold, der er gældende for det pågældende husdyrbrug med hjemmel i husdyrbruglovens §27, stk. 1, nr. 1 og husdyrgodkendelsesbekendtgørelsens §11, stk. 1, nr. 3 og 11 – og fir så vidt angår lugt husdyrgodkendelsesbekendtgørelsens bilag 3, punkt B.

Mulige uheld

På ejendommen er der udarbejdet en beredskabsplan, der beskriver, hvilke forholdsregler medarbejdere og ejer skal tage ved brand, udslip af gylle eller andre uheld og kritiske situationer.

Driftsforstyrrelser eller uheld, der kan medføre væsentlig forøget forurening i forhold til normal drift, kan ske i forbindelse med håndtering og opbevaring af husdyrgødning samt ved strømsvigt.

I tilfælde af mindre gylleudslip vil gyllen samle sig om lækagestedet. Herfra kan det suges op og fjernes. Da gyllen kan suges op, vurderes det, at der ikke er fare for forurening af grundvandet.

Døde dyr opbevares i container eller under kadaverkappe, udviklet til formålet, hvorved uhygiejniske forhold undgås.

Anlæg og teknik rengøres, vedligeholdes og udskiftes i en sådan grad, at det sikrer korrekt brug og effekt. Medarbejderne er grundigt instrueret i opgaverne, hvilket er med til at sikre, at disse bliver udført korrekt, og med minimal risiko for uheld som følge af forkert håndtering af gylle.

Al omlastning af gylle sker med gyllevogn med fastmonteret kran, hvor pumpen sidder på gyllevognen og der sker en automatisk tømning af pumperøret. Omlastning sker altid under opsyn, hvorfor det vurderes, at der ikke er større risiko for uheld i forbindelse med utilsigtet igangsætning af pumper, spild m.m.

En gang om året tømmes gyllebeholdere, i forbindelse med den normale udbringning af gylle, hvorved gyllebeholdere visuelt kan kontrolleres for evt. skader. Der foretages desuden lovpligtigt eftersyn og vedligeholdelse, hvilket betyder at beholdere hvert 10. år bliver kontrolleret for om der skulle være tegn på begyndende utætheder.

Ved at følge de retningslinjer der er anført i beredskabsplanen, forventes skadevirkninger ved evt. uheld minimeret, da der vil ske forureningsbegrænsende foranstaltninger i form af inddæmning, oppumpning m.v.

Ved brand tilkaldes brandvæsenet.

Der er opsat pulverslukkere strategiske steder på ejendommen. Der iværksættes slukningsarbejde i det omfang det er forsvarligt. Dyr forsøges reddet ud.

Oplysninger om gødningsproduktion og håndtering

Årsproduktion af husdyrgødning fra husdyrbruget kan aflæses i tabel 1. Der er anvendt normtal fra 2022.

Farestalden

Antal stier	Fordeling	Årssøer	m ³ gylle pr dyr	M ³
434	90	1626	1,76	2861,76
48	10	180	1,76	316,8
482	100	1806		3.178,56

Tabel 1a. Beregning af gødningsproduktionen i farestalden

Drægtighedsstalden

18 ugers ophold, hvoraf 5 ugers individuelt ophold samt 13 uger hvor søerne er løse.

Uger	%	Årssøer	m ³ gylle pr dyr	m ³
13	72	1300	4,82	6.266
5	28	506	4,10	2.074,6
18	100	1.806		8.340,6

Tabel 1b. Beregning af gødningsproduktionen i drægtighedsstalden

Dette betyder, at der er en gylleproduktion på $(3.178,56 + 8.340,6) = 11.519,16 \text{ m}^3$.
9 måneders gylleproduktion svarer til $(11519,16 / 12 * 9) = 8.639,37 \text{ m}^3$.

Der er tre gyllebeholdere, der anvendes på ejendommen. Beholderne er hhv. 2.000, 3.000 og 4.000 m³, svarende til 9.000 m³.

Der er således opbevaringskapacitet til de 9 måneder produktion af gylle.

Oplysninger om virksomhedens valg af bedste tilgængelige teknik (BAT)

Management:

Ejendommen drives efter princippet om godt landmandskab, og ansvarlig driftsledelse således, at anlægget giver mindst mulig miljøbelastning og færrest gener for omgivelserne.

Der udarbejdes foderplaner så en optimal fodring i forhold til både dyr og miljø sikres. Der er fast dyrelægeaftale.

Der udarbejdes i forbindelse med mark- og gødningsplanlægningen årligt en opgørelse over producerede mængder af næringsstoffer i besætningen.

Vand- og energiforbrug opgøres jævnlige.

Der foretages daglige tjek og løbende service på anlæggene efter behov.

Ansatte oplæres under produktionschefens ansvar.

Foder

Der bruges indkøbt foder.

Staldindretning

Miljøstyrelsens vejledende BAT-krav til ammoniakfordampning fra stald og lager er 8.231 kg N/år (tabel 2).

Der er foretaget beregning ud fra reglerne i husdyrbrugloven, hvor det er produktionsarealet der anvendes som baggrund for beregningerne af BAT. BAT er foretaget i revideringsskema 237815, og den viser, at husdyrbrugets samlede ammoniakemission er 8.231 kg N/år, hvilket er lig med BAT-emissionskravet (tabel 2). Der sker ingen ændringer i produktionen i forhold til nudrift, hvilket betyder at alle stalde indgår i BAT-beregningen som "eksisterende stalde".

Samlet BAT beregning	Stalde	Lagre	Total
Samlet BAT krav (kg NH ₃ -N /år)	7309	922	8231
Faktisk emission (kg NH ₃ -N /år)	7309	922	8231
Forskel (kg NH ₃ -N /år)	-	-	0
Vejledende BAT Overholdt?	-	-	Ja

Tabel 2. Beregning af anlæggets BAT-emission.

Resultatet af ammoniakberegningen i IT-ansøgningen viser, at der fordamper ammoniak svarende til ca. 8.321 kg N pr. år.

I forbindelse med den nye lovgivning, der blev implementeret i 2017, er fodertilpasning ikke en teknik på miljøstyrelsens teknologiliste.

Opbevaring af husdyrgødning

Det vurderes, at det er BAT med hensyn til gødningsopbevaring jf. referencedokumentet for bedste tilgængelige teknikker, der vedrører intensiv fjerkræ- og svineproduktion (BREF), da der er tale om:

- Stabile beholdere, der kan modstå mekaniske, termiske og kemiske påvirkninger
- Lagrene tømmes hvert år og inspiceres visuelt
- Beholdernes bunde og vægge er tætte
- At der ikke er spjæld og at gyllen overpumpes via neddykket rør
- At gyllen kun omrøres umiddelbart før tømning
- At beholderne kontrolleres ved 10-års beholderkontrollen

Oplysninger om forurening og genepåvirkninger fra husdyrbruget, samt forurenings – og genbegrænsende foranstaltninger.

Fluer og skadedyr

Der vil på husdyrbruget blive foretaget en effektiv fluebekæmpelse i overensstemmelse med de nyeste retningslinjer fra Statens Skadedyrlaboratorium. Fluer på ejendommen bekæmpes primært ved at holde en god hygiejne i staldene. Produktionen kører i holddrift, hvor der er god tid til vask, desinficering og udtørring. Desuden har de mange daglige overbrusninger af gødearealet negativ indflydelse på fluernes levevilkår og formeringsevne.

Bekæmpelse af rotter og mus varetages af autoriseret firma.

Affald

Affald fra husdyrbruget kan typisk inddeles i følgende affaldsfraktioner;

- Dagrenovation
- Genbrugeligt affald (pap, papir, jern, rengjort glas, metal, plasticsække, paller etc.)
- Farligt affald (lysstofrør, pærer, spraydåser, batterier etc.)
- Klinisk risikoaffald og medicinrester (skalpeller, kanyler, medicinrester etc.)
- Døde dyr
- Forbrændingseget affald (papirsække, emballage etc.)
- Deponeringseget affald

Forbrændingseget affald, herunder bl.a. pap, papir og plastik fra produktionen opbevares indtil afhentning.

Normalt forefindes der ikke "Ikke forbrændingseget affald" på husdyrbruget, men i tilfælde af den type affald, bortskaffes det til kommunal genbrugsplads. Eventuelt jernaffald bortskaffes til skrothandler.

Eventuelle medicinrester returneres til apotek. Det er dog sjældent at der findes medicinrester, idet det indkøbte medicin opbruges. Skarpe og spidse genstande opbevares i brudsikker og tæt emballage indtil afhentning/levering til godkendt modtager. Øvrigt farligt affald som f.eks. lysstofrør, elsparepærer, oliefiltre, batterier eller spraydåser indsamles i servicenum/lade. Brugte batterier tages som ofte med retur af leverandør. Andet leveres til kommunal modtagestation.

Støj

Støjkloder fra husdyrbruget udgøres primært af ventilationsanlægget, kompressor, mølleri, gyllepumpe, pålæsning af dyr, forarbejdning og transport af foder, kørsel med landbrugsmaskiner og øvrig transport til og fra ejendommen.

Kompressor til foderanlægget vil køre flere gange i døgnet i forbindelse med udfodring. Faciliteter til foderblanding samt udfodring er placeret indendørs i isoleret hus og det vil være usandsynligt at disse vil give anledning til støjgener udenfor ejendommen.

Til daglig vil der være begrænset støj fra ventilationsanlæg, foderanlæg og transport.

Transporter til og fra ejendommen vil primært foregå i dagtimer, mens ventilationsstøj må forventes hele døgnet, dog vil ventilationsanlægget generelt køre mindre i aften- og nattetimer grundet lavere udendørstemperatur. Da vinduer og døre normalt er lukkede i svinebesætninger, vurderes støjniveauet fra dyrene i stalden at være meget lavt.

Støv

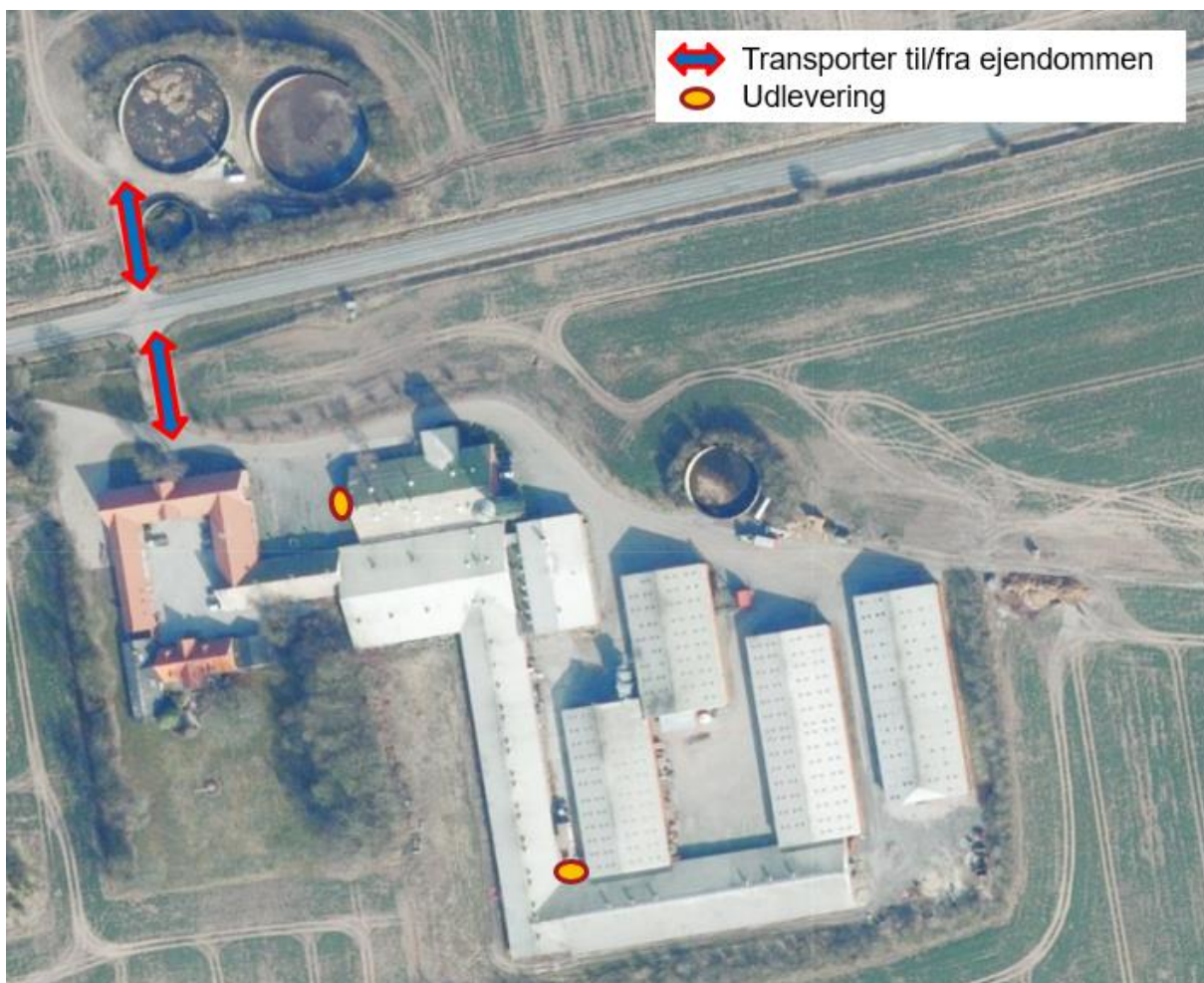
Der kan forekomme støv udenfor ejendommen især ved transport af foder, dyr og gødning til og fra ejendommen.

Støvgener i forbindelse med transport på grusvej forventes ikke ændret i forbindelse med denne revurdering. Støvgener i forbindelse med opbevaring af foder på ejendommen da begrænset, da dette opbevares i indendørs siloer.

Lys

Produktionen foregår i lukkede stalde, - deraf begrænsede gener fra lys. Ejendommen har udendørs belysning der er med sensor og timer.

I vintermånederne er lyset i staldene tændt i minimum 8 timer.



Figur 2: Til- og frakørsel fra ejendommen

Rystelser

Driften af en svineproduktion vil ikke give anledning til rystelser. Tilsvarende vil færdsel omkring anlægget ikke bidrage til målbare rystelser, da transport både internt og eksternt foregår med materiel med lufttryksdæk.

Påvirkning af natur

I forbindelse med revurdering skal det sikres, at krav om totaldeposition for ammoniak til kategori 1 og 2 natur (jævnfør §§ 26 og 27 i husdyrgodkendelsesbekendtgørelsen) overholdes.

I revurderingsskema 237815 er der foretaget beregninger til de nærmeste områder med kategori 1 og 2 natur. Beregningerne er foretaget med udgangspunkt i staldenes produktionsareal. Resultatet af beregningerne fremgår af tabel 3, hvor det ses at kravet til maksimal total deposition af kvælstof, som følge af ammoniakfordampningen fra stalde og lagre, på kategori 1 og 2 natur er overholdt.

Alle de nævnte naturområder ligger i stor afstand til husdyrbruget og derfor beregnes en påvirkning på 0,0 kg NH₃-N pr ha.

Navn:	Kategori:	Opretter:	Kumulation:	Ruhed natur:	Merdeposition (kg N/ha/år):		Totaldeposition (kg N/ha/år):
					8-års drift	Nudrift:	
8. Overdrev	Kategori 2	Ansøger	0	Bn	0,0	0,0	0,0
7. Overdrev	Kategori 2	Ansøger	0	Bn	0,0	0,0	0,0
6. Overdrev	Kategori 2	Ansøger	0	Bn	0,0	0,0	0,1
5. Ege-blandskov	Kategori 1	Ansøger	0	S	0,0	0,0	0,0
4. Bøg på muld	Kategori 1	Ansøger	0	S	0,0	0,0	0,0
3. Ege-blandskov	Kategori 1	Ansøger	0	S	0,0	0,0	0,0
2. Riggær	Kategori 1	Ansøger	0	Bn	0,0	0,0	0,0
1. Elle- og askeskov	Kategori 1	Ansøger	0	S	0,0	0,0	0,0
Unavngivet naturpunkt 1	Kategori 3	Sagsbehandler	0	S	0,0	0,0	0,6

Tabel 3: Ammoniakdeposition til omkringliggende kategori 1 og 2 natur

Lugtgene

Der er i ansøgningskema 237815 foretaget beregning af geneafstande til nærmeste enkeltbeboelse, samlet bebyggelse samt byzone. Placeringen af ejendommen i forhold til de nærmeste enkeltbeboelser ses på figur 3. Alle afstande til omkringboende er længere end den tilhørende beregnede geneafstand. Krav til maksimal lugtgene for omkringboende er overholdt (tabel 4).



Figur 3: Placering af ejendommen i landskabet

Bebyggelse	Kumulation	Model	Ukorrigeret geneafstand (m)	Korrigeret geneafstand (m)	Vægtet gennemsnitsafstand (m)	Genekriterie overholdt
Tingvad 12	0	FMK	182,5	182,5	641,6	Ja
Yderupvej 20	0	NY	204,6	204,6	500	Ja
Bavnehøjvej 11	0	NY	519,2	519,2	2404,6	Ja
Langelinie 79	0	NY	519,2	519,2	526,1	Ja
Tingvad 17	0	NY	519,2	467,3	699,5	Ja
Mundelstrup By, Fårup	0	NY	708,2	708,2	3172,2	Ja
Sabro By, Sabro	0	NY	708,2	708,2	2676,8	Ja
Sabro By, Sabro	0	NY	708,2	708,2	2357,7	Ja
True By, Brabrand	0	NY	708,2	708,2	3149,3	Ja

Konsekvenszone: 827 m

Tabel 4. Lugtberegninger til nærmeste nabo, samlet bebyggelse samt byzone.

Forslag til egenkontrol

- Forslag til vilkår om kontrol med overholdelse af fastsatte vilkår for virksomhedens drift, herunder vedrørende risikoforholdene.

Egenkontrolvilkår kan indeholde:

- Forslag til fast procedure for vedligeholdelse og eftersyn af produktionsapparatet og rensningsforanstaltninger.
- Forslag til fast procedure for vedligeholdelse og kontrol af gene- og forureningsforanstaltninger.
- Forslag til overvågning af parametre, der har miljømæssig/sikkerhedsmæssig betydning.
- Forslag til registrering af forbrug af råvarer, hjælpestoffer og energi

Har du spørgsmål, er du velkommen til at ringe.

Med venlig hilsen



Kira Langkjer

SvineRådgivningen

Bilag 1 Samlet opgørelse af produktionsarealer

Beregning af produktionsareal, der er indsat i skema 237815:

Drægtighedsstald

Drægtige søer, løsgående, drænet gulv	273,6 m ²
Indsat i skema 237815	274 m²
Drægtighedsstald, løsgående, delvis spaltegulv	1.667 m ²
Fratrukket gangareal (70 m * 1,2 m)	84 m ²
Indsat i skema 237815	1.583 m²

Farestald

50 farestier, delvis spaltegulv (1,8 m * 2,7 m)	243 m ²
Indsat i skema 237815	243 m²
432 farestier, fuldspaltegulv (1,8 m * 2,7 m)	2.099,52 m ²
Indsat i skema 237815	2.100 m²

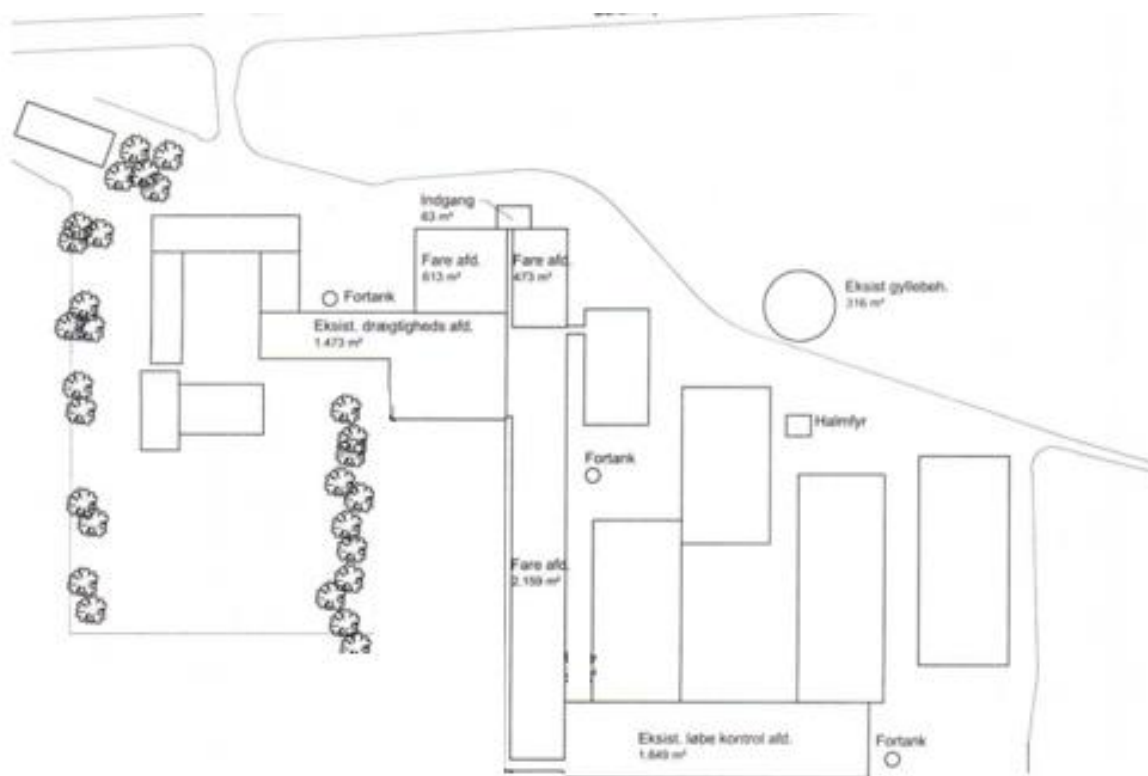
Løbestald- drægtighedsstald (sydøst)

Drægtige søer, individuel opstaldet, delvis spaltegulv (67 * 21,9)	1.467,3 m ²
Fratrukket gang (66,5 * 1,5 m)	99,76 m ²
Indsat i skema 237815	1.368 m²
Drægtige søer, løsgående, delvis spaltegulv (16,8 * 21,9)	367,92 m ²
Fratrukket gang (17 * 1,5 m)	25,64 m ²
Indsat i skema 237815	343 m²

Produktionsareal i alt	5.911 m²
-------------------------------	----------------------------

Bilag 1

Tegning fra 2006





TEKNIK OG MILJØ
Aarhus Kommune

Karen Blixens Boulevard 7
8220 Brabrand