



GANDRUP ELEMENT A/S
Teglværksvej 35
9362 Gandrup

Sendt via e-mail til:
Christian Bech Pedersen: cbp@gandrupelement.dk
Peter Lundquist: plu@gandrupelement.dk
Lotte Weesgaard: LWE@NIRAS.DK

09. 08 2018

Godkendelse i henhold til miljøbeskyttelsesloven af GANDRUP ELEMENT A/S, Teglværksvej 35 9362, Gan- drup



Miljø, MEF

Miljø- og Energiforvaltningen
Stigsborg Brygge 5
9400 Nørresundby
miljoe@aalborg.dk
www.aalborg.dk

Sagsnr.:
2017-029311

Init.: HB/HTH
EAN nr.: 5798003742977

Åbningstider:
Mandag - onsdag
09.00 - 15.00
Torsdag
09.00 - 17.00
Fredag
09.00 - 14.00

Send så vidt muligt elektronisk
post til Aalborg Kommune

Virksomhedens navn:	GANDRUP ELEMENT A/S
CVR-nummer:	13972648
P-nummer:	1002950091
Listepunkt	B202
Matr. Nr.:	9ar m.fl.
Ejerlav:	Gandrup By, Ø. Hassing
Adresse:	Teglværksvej 35, 9362 Gandrup
Virksomhedens ejer:	KJ ELEMENT HOLDING ApS (legale ejer) Karsten Wentzel Henning Jensen (reelle ejer)
Ansøger:	GANDRUP ELEMENT A/S
Ejendommens ejer:	GE Ejendomme ApS

<u>INDHOLDSFORTEGNELSE</u>	<u>side</u>
<u>Aalborg Kommunes afgørelse</u>	3
1.1 Godkendelse med vilkår	4
1.2 Offentliggørelse og klagevejledning	11
1.4 Vejledning om evt. ændring af miljøgodkendelse	12
<u>2. Afgørelsens forudsætninger</u>	
2.1 Lovgrundlag	12
2.2 Bilag til sagen	13
2.3 Virksomhedens etablering mv.	13
2.4 Beliggenhed og kommuneplan mv.	13
2.5 Produktion	14
2.6 Forureningsforhold	14
2.7 Partshøring	15
2.8 Aalborg Kommune, Miljøs bemærkninger	15
<u>Vedlagte bilag</u>	
3.1 Situationsplan	
3.2 Oversigtsplan med planrammer	
3.3 Indsigelser og kommunens svar på indsigelserne	
3.4 Virksomhedens støjreducerende tiltag	

1. Aalborg Kommunes afgørelse:

1.1 Godkendelse med vilkår:

Aalborg Kommune meddeler i medfør af § 33 i miljøbeskyttelsesloven nr. 1189 af 29. september 2016 godkendelse af GANDRUP ELEMENT A/S, Teglværksvej 35, 9362 Gandrup, listepunkt B202, "Cementstøberier, betonstøberier (herunder betonelementfabrikker og betonvarefabrikker) samt betonblandier med en produktion på mere end eller lig med 20.000 tons pr. år".

GANDRUP ELEMENT A/S er totalleverandør af råhuse og producerer betonelementer på to fabrikker på henholdsvis Teglværksvej 35 og Skivervej 7 (på Skivervej produceres udelukkende letbeton). I 2016 producerede Gandrup Element 36.000 tons færdige betonelementer.

På virksomheden er der etableret et træværksted, hvor der fremstilles støbeforme til produktionen. Der er ligeledes et svejseværksted. Smede- og tømrværkstedet benyttes til små-reparationer ganske få gange om året.

Virksomheden beskæftiger 65 medarbejdere i produktionen og 25 i administrationsafdelingen.

Virksomhedens produktion var gennem længere tid på ca. 15.000 tons beton/år. Da virksomhedens samlede produktion nu overstiger 20.000 tons beton årligt (et ønske om en produktionstilladelse på 40.000 tons/år), er virksomheden omfattet af godkendelsespligt i henhold til miljøbeskyttelsesloven, hvorfor der er søgt om en miljøgodkendelse. Derudover ønskes et tilgrænsende areal (matr. nr. 7s Gandrup By, Ø. Hasing) inddraget til opbevaring af færdigstøbte elementer, jf. kortbilag til miljøgodkendelsen. Der skal således ikke foretages byggeri ifm miljøgodkendelsen.

Godkendelsen omfatter hele virksomhedens produktion.

Virksomheden har følgende aktiviteter:

- Levering og transport af råvarer
- Blanding og transport af frisk beton
- Udstøbning af produkter
- Hærdning af betonprodukter (indendørs)
- Emballering af hærdede produkter
- Transport til udendørs lager
- Læsning af færdigvarer
- Udkørsel af færdigvarer til kunde
- Rengøring af maskiner og udstyr
- Smedeværksted

Luftforurening og støj er de væsentligste miljøproblemer ved virksomheden og der er derfor i miljøgodkendelsen fastsat vilkår om, at virksomheden skal udføre støjmåling, som dokumenterer, at vilkårene er overholdt.

Der er 4 energianlæg på virksomheden, hvoraf 2 er baseret på oliefy, mens sidste 2 er blevet udskiftet fra oliefy til naturgasfy.

Virksomhedens driftstid er døgnet rundt på hverdage. Endvidere arbejdes lejlighedsvis i weekenderne. Virksomheden har søgt om at udvide dagperioden ift. støj, således at dagperioden defineres som tidsrummet 06:00-18:00 i stedet for det nuværende tidsrum 07:00-18:00. Ifølge de forelagte oplysninger vil der være meget begrænset aktivitet med køretøjer i perioden før kl. 06:00 og stærkt reduceret drift i pe-

rioden mellem kl. 06:00 og 07:00. Der arbejdes udendørs fra 05:00-16:00 (indlevering og udlevering af varer samt intern transport). I perioden 02:00-05:00 foregår udelukkende afformning.

Virksomheden har indsendt forslag til støjreducerende tiltag, mere herom i afsnittet "Støj" på side 8 samt bilag til afgørelsen.

Nærmere oplysninger om virksomhedens til- og frakørselsforhold fremgår af ansøgningen af den 29. maj 2017, side 11 samt kortmateriale vedlagt miljøgodkendelsen.

Ifølge ansøgningen er der ikke tale om en forøgelse af antal transporter til- og fra virksomheden (19 transporter/dag).

Oversigt over tidsfrister

- Tidsfrister vedrørende udnyttelse af miljøgodkendelsen, ophør af virksomheden samt fristen for udnyttelse af planlagte udvidelser af virksomheden mv. er fastsat i vilkår 3 og 6.
- Senest 6 måneder efter meddelelse af godkendelsen skal virksomheden:
 - Foretage visuel kontrol for utætheder, revnedannelser og vedligeholdelsesstand af befæstede arealer og tætte belægninger herunder opsamlingskar, gruber, tankgrave og bassiner, jf. vilkår 27.
 - Fremsende dokumentation for at eksisterende afkast (nr. 1, jf. bilag 1 til OML-beregningen), der udsender træstøv er forhøjet til 8 meter over terræn, jf. forudsætningerne i OML-beregningen.
- *Virksomheden skal årligt indsende følgende til tilsynsmyndigheden: Opgørelse over råvarer forbrug mv (eller at orientere kommunen, så snart produktionen overstiger det niveau, som er fastsat i miljøgodkendelsen).*

Miljøgodkendelsen meddeles på nedenstående vilkår:

Standardvilkår er mærket med (s).

Generelt

1. Virksomheden skal placeres, indrettes og drives i overensstemmelse med beskrivelsen i afsnit 2, "Afgørelsens forudsætninger".
2. Den ansvarlige for virksomheden skal underrette tilsynsmyndigheden, før virksomheden:
 - a) helt eller delvis overdrages, udlejes eller bortforpagtes,
 - b) indstiller driften i en længere periode eller permanent, eller
 - c) genoptager driften, efter den har været indstillet i en længere periode, dog mindre end 3 på hinanden følgende år.
3. Godkendelsen bortfalder senest, når driften har været indstillet i 3 på hinanden følgende år.
4. Vinduer, døre og porte til produktionslokalerne skal holdes lukkede ved støvende eller støjende aktiviteter.
5. Virksomheden må være i drift døgnet rundt.

Til- og frakørsel, herunder varelevering og afhentning af erhvervsaffald, må ske på hverdage i tidsrummet kl. 6.00 – 18.00.

6. Ved driftsophør skal virksomheden træffe de nødvendige foranstaltninger for at undgå forureningsfare og for at efterlade stedet i tilfredsstillende tilstand. En redegørelse for disse foranstaltninger skal fremsendes til tilsynsmyndigheden senest 3 måneder, før driften ophører. (s)
7. Hvor der i vilkårene anvendes betegnelsen »befæstet areal« menes en fast belægning, der giver mulighed for opsamling af spild og kontrolleret afledning af nedbør. Hvor der i vilkårene anvendes betegnelsen »tæt belægning« menes en fast belægning, der i løbet af påvirkningstiden er uigennemtrængelig for de forurenende stoffer, der håndteres på arealet. (s)

Indretning og drift

8. Cement, flyveaske, mikrosilika og pulverkalk samt øvrige pulverformige råvarer, der anvendes løbende i produktionen, skal håndteres i lukkede systemer. Pulversiloer til opbevaring af ovennævnte råvarer skal være forsynet med sikkerhedsventil samt en overfyldningsdetektor, som ved aktivering giver både akustisk og visuel alarm. Siloerne skal være tilsluttet silofiltre til rensning af fortrængningsluft. Filtrene skal være placeret på toppen af siloen. (s)
9. Tankbil og pulversilo skal overvåges under opblæsning af råvarer i siloen. Opblæsningen skal standses øjeblikkeligt ved brud på silofilteret, ved overfyldning af silo eller ved udslip af støv fra påfyldningsslange, koblinger, opblæserrør eller silo. Slanger og opblæserrør skal tømmes med efterluft, når opblæsning af pulverformige råvarer er afsluttet. Restluft i tankbilen må ikke udledes gennem virksomhedens silo. En eventuel prop i aflæsserslange eller rørstop skal forsøges fjernet, uden at aflæsserslangen tages af, og uden at tankbilens topdæksel åbnes. (s)
10. Virksomheden må ikke give anledning til støvgener uden for virksomhedens område, som efter tilsynsmyndighedens opfattelse er væsentlige for omgivelserne. Virksomheden skal sørge for, at pladsen fejes eller vandes efter behov i tørre perioder for at modvirke støvgener. (s)

Luftforurening

11. Filtre på pulversiloer skal kunne begrænse emissionen af total støv til mindre end 10 mg/normal m³. (s)
12. Afkast fra punktudsug fra støvende procesanlæg (blandere, vægte, tørreanlæg, sold, maskiner til produktion og efterbehandling af betonvarer og betonelementer, transportanlæg, fyldning af sække og støvsugning) skal forsynes med filter, der kan overholde en emissionsgrænseværdi for total støv på 10 mg/normal m³. (s)
13. Afkast fra bearbejdning af træ i forbindelse med produktionen skal forsynes med filter, der kan overholde en emissionsgrænseværdi for træstøv på 5 mg/normal m³. (s)

Senest 6 måneder efter meddelelse af godkendelsen skal virksomheden fremsende dokumentation for at afkast nr. 1 forhøjes til 8 meter, så vilkåret overholdes.

14. Afkastkanaler skal opfylde følgende krav: (s)

Afkast nr.	Beskrivelse	Det forurenende stof	Filter	Emissionsgrænseværdi ²⁾ [mg/normal m ³] ¹⁾	Afkast højde (meter over terræn)
1	Spånsugningsanlæg	Træstøv	Ja	5 ³⁾	2,5 (skal ændres til 8)
2	Kapsav*	Træstøv	Ingen	5 ³⁾	1
6	Oliefyr ved smede- og tømrværksted	Støv	Ingen	10 ³⁾	8
7	Oliefyr ved østlig støbehal	Støv	Ingen	10 ³⁾	8

1) Referencetilstanden for normal m³ er 0° C, 101,3 kPa og tør gas.

2) Emissionsgrænseværdien er angivet som timemiddelværdi.

3) Emissionsgrænsen er mg total støv/normal m³.

4) Luftmængderne, der er angivet i parentes, er ikke kravværdier.

5) Referencetilstanden for normal m³ er 0° C, 101,3 kPa og tør gas ved 10 % O₂, regnet som NO₂

*: Kommunen har vurderet, at afksthøjden kan reduceres til 1 meter over terræn, mere herom i afsnit 2.8, under kommunens bemærkninger til vilkår 14.

15. Afkast fra svejsning med metodeme MMA, MIG/MAG, FCA i ulegeret stål, skal være opadrettet og ført mindst 1 meter over tagryg på det tag, hvor afkastet er placeret. (s)
16. Afkast fra rumudsug, procesanlæg og fra udsugning fra særlige arbejdssteder, der ikke er omfattet af vilkår 12, 13 eller 15, skal være opadrettede og føres mindst 1 meter over tagryg på det tag, hvor afkastet er placeret. (s)

Affald

17. Spild af pulverformige råvarer, brændstof, olie og kemikalier skal straks opsamles.

Alt opsamlet spild af brændstof, olie og kemikalier, inkl. opsugningsmateriale, skal opbevares og bortskaffes som farligt affald. Der skal til enhver tid forefindes opsugningsmateriale på virksomheden.

Opsamlingsområder som gruber, spildbakker, opsamlingskar og lignende skal tømmes efter behov. Opsamlingsområderne skal til stadighed kunne rumme indholdet af den største beholder i området, hvor det er krævet, jf. vilkår 24. (s)

18. Støvende affald skal opbevares i tætte, lukkede emballager eller på anden måde sikres mod støvflugt. (s)
19. Støv fra blandere, opsamlet i cyklon, skal returneres til blanderen i videst muligt omfang. (s)

Jord, grundvand og overfladevand

20. Overjordiske tanke til fyringsolie og motorbrændstof skal sikres mod påkørsel. Påfyldningsstudse og aftapningshaner (aftapningsanordninger) for olieprodukter, herunder motorbrændstof, skal placeres inden for konturen af en tæt belægning med kontrolleret afledning af afløbsvandet. Alternativt skal eventuelt spild opsamles i en tæt spildbakke eller grube. Uden-dørs spildbakker eller gruber skal tømmes, således at regnvand i bunden maksimalt udgør 10 % af spildbakkens eller grubens volumen. (s)
21. Tilsætnings- og hjælpestoffer samt farligt affald skal opbevares i egnede, tætte og lukkede beholdere, der er placeret under tag og beskyttet mod vejrlig. Farligt affald skal mærkes, så det tydeligt fremgår, hvad beholderen indeholder. Oplagspladsen skal have en tæt belægning og være indrettet således, at spild kan holdes inden for et afgrænset område og uden mulighed for afløb til jord, grundvand, overfladevand eller kloak. Området skal kunne rumme indholdet af den største beholder, der opbevares. Ovennævnte krav gælder dog ikke for oplag i tanke omfattet af bekendtgørelse om indretning, etablering og drift af olietanke, rørsystemer og pipelines.

Syrer kan dog opbevares i det fri i lukkede palletanke eller lignende på tæt belægning, såfremt oplagsplads og kloaksystem er indrettet således, at spild af syre ikke vil kunne løbe til jord, grundvand, overfladevand eller kloak. (s)
22. Spuling af støbeforme og maskindele og andet rullende materiel skal ske på tæt belægning med fald mod grube eller afløb, hvorfra der sker kontrolleret afledning. (s)
23. Bassiner til procesvand og betonslam skal være tætte. (s)
24. Tætte belægninger, gruber og bassiner samt opsamlingskar skal være i god vedligeholdelsesstand. Utætheder skal udbedres så hurtigt som muligt, efter at de er konstateret. (s)

Egenkontrol

25. Før nye filtre til pulversiloer og afkast fra henholdsvis støvende procesanlæg, bearbejdning af træ, skal virksomheden fremskaffe og opbevare nedenstående oplysninger fra leverandøren:
 - Dokumentation for, at filtret ved den pågældende anvendelse kan overholde den relevante emissionsgrænseværdi, jf. vilkår 11, 12 og 13.
 - Leverandørens anvisninger om kontrol og vedligeholdelse af filteret.Filtre skal kontrolleres, vedligeholdes og udskiftes i overensstemmelse med leverandørens anvisninger. Kontrol af filtre skal dog som minimum foregå hver 3. måned og ved synlig støvemission fra filtrene, og kontrollen skal tillige omfatte en visuel inspektion af renluftsiden eller i afkastkanalen af posefiltre o.lign. for check af utætheder. Renluftsiden eller afkastkanal skal efterfølgende rengøres for støvaflejring af hensyn til kommende inspektioner. (s)
26. Virksomheden skal efter leverandørens forskrifter, dog mindst 1 gang årligt, foretage eftersyn og funktionsafprøvning af sikkerhedsventiler og

overfyldningsdetektorer på pulversiloer, jf. vilkår 8, f.eks. ved kortslutning af systemernes følere. (s)

27. Virksomheden skal løbende og mindst en gang årligt – første gang senest 6 måneder efter meddelelse af miljøgodkendelsen – foretage visuel kontrol for utætheder, revnedannelser og vedligeholdelsesstand af befæstede arealer og tætte belægninger herunder opsamlingskar, gruber, tankgrave og bassiner. Utætheder skal udbedres, så hurtigt som muligt efter at de er konstateret. (s)

Driftsjournal

28. Der skal løbende føres driftsjournal med angivelse af:

- Virksomhedens årlige produktion.
- Dato for og resultatet af løbende kontrol, vedligeholdelse samt udskiftning af filtre, jf. vilkår 25.
- Dato for og årsag til hændelser med utilsigtet udslip af pulverformige råvarer samt angivelse af foretagne udbedringer eller korrigerende handlinger.
- Dato for og resultatet af kontrol af sikkerhedsventiler og overfyldningsdetektorer, jf. vilkår 26.
- Dato for og resultatet af det årlige eftersyn af befæstede arealer, tætte belægninger, gruber, opsamlingskar, mv., jf. vilkår 27.

Driftsjournalen skal opbevares på virksomheden i mindst 5 år og skal være tilgængelig for tilsynsmyndigheden. (s)

Støj

29. Virksomhedens bidrag - målt udendørs - til det ækvivalente korrigerede støjniveau i dB(A), må i intet punkt i de nævnte områder overstige de nedenfor anførte værdier:

	Boligområde: 9.2.3 B4 (lokalplan nr. 3.05 "Boliger ved Vester- vang")	Erhvervsområde uden boliger: 9.2.3 E7 (lokalplan nr. 3.24 "Er- hvervsområde ved Teglværket, Gandrup")
<u>Dag:</u>		
Mandag - fredag kl. 06.00 - 18.00	45	60
Lørdag, søn- og helligdage lukket	45	60
<u>Aften:</u>		
Mandag - fredag kl. 18.00 - 22.00	40	60
<u>Nat:</u>		
Mandag - fredag kl. 22.00 - 07.00	35 (50) ^{*)}	60

^{*)} Spidsværdi

De anførte grænseværdier skal overholdes indenfor følgende referencetidsrum:

- For dagperioden på hverdage mandag til fredag kl. 06.00 – 18.00 skal grænseværdierne overholdes indenfor det mest støjbelastede tidsrum på 8 timer.

- For aftenperioden alle ugens dage kl. 18.00-22.00 skal grænseværdierne overholdes indenfor den mest støjbelastede time.
- For natperioden kl. 22.00-06.00 skal grænseværdierne overholdes indenfor den mest støjbelastede halve time.

Kontrol af grænseværdier for støj og indsendelse af dokumentation

30. Virksomheden skal på tilsynsmyndighedens forlangende, dog højst 1 gang årligt udføre støjmålinger, der viser, at de i vilkår 29 fastsatte støjgrænser ikke overskrides. Støjmålingerne skal udføres i en periode, hvor virksomhedens støjudsendelse under normale driftsforhold er maksimal.
31. Støjberegninger eller støjmålinger skal foretages af et firma/ laboratorium, der er akkrediteret af DANAK eller godkendt af Miljøstyrelsen til at udføre "miljømålinger - ekstern støj".

Målingerne skal udføres efter retningslinjerne i den til enhver tid gældende vejledning om måling af ekstern støj fra virksomheder, udsendt af Miljøstyrelsen, jf. vejledning nr. 6/1984.

Beregninger skal udføres efter den Nordiske beregningsmetode for ekstern støj fra virksomheder, jf. Miljøstyrelsens vejledning nr. 5/1993.

Er dokumentationen udført som beregninger, skal den indeholde oplysninger om beregningsforudsætningerne, som er nødvendige for tilsynsmyndighedens vurdering af rigtigheden af beregningsresultaterne. Specielt skal støjkloderne beskrives og deres kildestyrke angives sammen med oplysninger om dæmpningen af kildernes støjudsendelse opnået ved de gennemførte foranstaltninger.

32. Det akkrediterede støjfirma skal til tilsynsmyndigheden fremsende forslag til måle- og beregningsforudsætninger til godkendelse, inden målingerne udføres. Forslaget skal omfatte alle de støjkloder/aktiviteter, der er i gang på virksomheden.
33. Målerapporten skal fremsendes til tilsynsmyndigheden, senest 1 måned efter målingerne er foretaget, sammen med relevante oplysninger om produktionsforhold under målingerne.
34. Den for området gældende støjgrænse anses for overholdt, hvis virksomhedens samlede støjemission i det pågældende område fratrukket støjmålingens - /beregningens ubestemthed er mindre eller lig med støjgrænsen, jf. vilkår 29. Målingernes samlede ubestemthed fastsættes iht. Miljøstyrelsens støjvejledninger.

Lavfrekvent støj, infralyd eller vibrationer

35. Driften af virksomheden må ikke medføre, at den målte værdi af virksomhedens bidrag til støjen, målt indendørs i de berørte bygninger, overstiger følgende grænser

Anvendelse		Lavfrekvent støj A-vægtet lydniveau (10-160 Hz), (dB)	Infralyd G-vægtet lydniveau (dB)
Beboelsesrum, herunder i børneinstitutioner og lignende	Aften/nat (kl. 18-07)	20	85
	Dag (kl. 7-18)	25	85
Kontorer, undervisningslokaler og andre lignende støjfølsomme rum		30	85
Øvrige rum i virksomheder		35	90

Grænseværdierne for lavfrekvent støj gælder for det A-vægtede støjniveau i frekvensområdet 10 Hz - 160 Hz, og grænseværdierne for infralyd gælder for det G-vægtede lydniveau. Grænseværdierne gælder for ækvivalentniveauet over et måletidsrum på 10 minutter, hvor støjen er kraftigst. I tilfælde, hvor støjen er impulsagtig, reduceres grænseværdierne med 5 dB.

36. Driften af virksomheden må ikke medføre, at udsendelse af vibrationer, der er målt som accelerationsniveau indendørs i de berørte bygninger, overstiger følgende grænser:

Anvendelse	Vægtet accelerationsniveau L_{aw} i dB
Beboelser i rene boligområder (hele døgnet)	75
Boliger i blandet bolig-/erhvervsområde (kl. 18-07)	
Børneinstitutioner og lignende	
Boliger i blandet bolig-/erhvervsområde (kl. 07-18)	80
Kontorer, undervisningslokaler, o. lign.	
Erhvervsbebyggelser	85

Grænseværdien for vibrationer, dB re 10^{-6} m/s². Grænseværdierne gælder for det maksimale KB-vægtede accelerationsniveau med tidsvægtning S.

Note: For kontorer og tilsvarende lokaler, hvor der foregår følsomme aktiviteter i virksomheder, gælder grænseværdien $L_{aw} = 80$ dB.

Kontrol vedr. lavfrekvent støj, infralyd og vibrationer

37. Virksomheden skal på tilsynsmyndighedens forlangende, dog højst 1 gang årligt, ved måling og beregning dokumentere, at grænseværdierne fastsat i vilkår 35 og 36 overholdes. Dokumentation skal være tilsynsmyndighederne i hænde i skriftlig form senest 3 måneder efter, at krav herom er fremsat.
38. Måling, rapportering og anden dokumentation skal ske i overensstemmelse med retningslinjerne i afsnit 3 (lavfrekvent støj og infralyd) og afsnit 4 (vibrationer) i orientering fra Miljøstyrelsen, nr. 9, 1997 om lavfrekvent støj, infralyd og vibrationer i eksternt miljø, og skal udføres af et laboratorium, der er godkendt af Miljøstyrelsen til at udføre "Miljømåling – eksternt støj".

Retningslinjer og anbefalinger i Orientering nr. 28, 1999, fra Miljøstyrelsens reference-laboratorium for støjmålinger vedr. måleudstyr til måling af infralyd, lavfrekvent støj og vibrationer skal ligeledes følges.

39. Grænseværdierne for lavfrekvent støj, infralyd og vibrationer jf. vilkår 35 og 36 anses for overholdt, når et konkret måleresultat, uden tillæg eller fradrag for målingens ubestemthed, er lig med eller under den pågældende grænseværdi.

1.2 Offentliggørelse og klagevejledning

Miljøgodkendelsen vil blive offentliggjort på Miljøstyrelsens hjemmeside for Digital MiljøAdministration (DMA) på: <https://dma.mst.dk/>.

Miljøgodkendelsen kan påklages til Miljø- og Fødevarerklagenævnet af ansøgeren og enhver, der har individuel væsentlig interesse i sagens udfald, en række foreninger samt organisationer jf. miljøbeskyttelseslovens § 99 og 100.

Eventuel klage skal indgives via Klageportalen, som du finder et link til på forsiden af www.nmkn.dk.

Klageportalen ligger på www.borger.dk og www.virk.dk, hvor du også kan finde vejledning.

Klagen sendes gennem Klageportalen til den myndighed, der har truffet afgørelsen.

Miljø- og Fødevarerklagenævnet skal som udgangspunkt afvise en klage, der kommer uden om Klageportalen, hvis der ikke er særlige grunde til det. Hvis du ønsker at blive fritaget for at bruge Klageportalen, skal du sende en begrundet anmodning til den myndighed, der har truffet afgørelse i sagen. Myndigheden videresender herefter anmodningen til Miljø- og Fødevarerklagenævnet, som træffer afgørelse om, hvorvidt din anmodning kan imødekommes.

Klagefristen er 4 uger fra den dag afgørelsen er meddelt. **Klagefristen udløber den 6. september 2018.**

En eventuel klage har opsættende virkning. Udnyttelsen af godkendelsen sker dog på ansøgerens eget ansvar og indebærer ingen indskrænkning i klagemyndighedens ret til at ændre eller ophæve godkendelsen.

Eventuelt søgsmål (domstolsprøvelse) skal være anlagt inden 6 måneder efter, at afgørelsen er meddelt, eller - hvis sagen påklages - inden 6 måneder efter, at endelig afgørelse foreligger, jf. miljøbeskyttelseslovens § 101, stk. 1.

1.3 Vejledning om evt. ændringer i miljøgodkendelsen mv.

Første gang en virksomhed eller aktivitet får miljøgodkendelse, er miljøgodkendelsen retsbeskyttet i 8 år fra dato for meddelelse af miljøgodkendelse, dvs. at der er 8 års retsbeskyttelse for nye krav fra miljømyndigheden i denne periode.

Miljømyndigheden kan dog gribe ind overfor en miljøgodkendt virksomhed inden for retsbeskyttelsesperioden under visse forudsætninger. For nærmere oplysninger henvises til miljøbeskyttelseslovens § 41 og §§ 41a-41d.

Tilsynsmyndigheden kan revidere vilkårene i en miljøgodkendelse for at forbedre virksomhedens kontrol med egen forurening eller for at opnå et mere hensigtsmæssigt tilsyn (Miljøbeskyttelseslovens § 72, stk. 3).

Miljøgodkendelsen er fortsat gældende efter retsbeskyttelsesperiodens udløb. Men når der er forløbet mere end 8 år efter, der første gang er meddelt godkendelse, kan Aalborg Kommune, Miljø ændre vilkårene heri ved påbud eller nedlægge forbud imod fortsat drift, jf. § 41 b.

Aalborg Kommune, Miljø kan for den eksisterende virksomhed/aktivitet vælge at meddele en ny miljøgodkendelse, som er sammenskrevet af nye og gamle vilkår. Godkendelsen meddeles i givet fald med hjemmel i § 41. Dette udløser ikke en ny retsbeskyttelse. Men hvis der i denne forbindelse medtages nogle godkendelsespligtige ændringer i medfør af § 33 er der dog retsbeskyttelse på vilkår, der vedrører disse ændringer.

Såfremt virksomheden ønsker ændringer i miljøgodkendelsen, kan denne altid ansøge herom. Der skal altid indgives en ny ansøgning om miljøgodkendelse ved udvidelser eller ændringer, som ikke er omfattet af miljøgodkendelsen.

2. Afgørelsens forudsætninger

2.1 Lovgrundlag

GANDRUP ELEMENT A/S må ifølge § 33 i miljøbeskyttelsesloven nr. 966 af 23. juni 2017 ikke etableres, udvides eller ændres, før Aalborg Kommune har meddelt godkendelse hertil, jf. også Miljøministeriets bekendtgørelse nr. 1458 af 12. december 2017, Godkendelsesbekendtgørelsen, bilag 2, listepunkt B202, "Cementstøberier, betonstøberier (herunder betonelementfabrikker og betonvarefabrikker) samt betonblanderier med en produktion på mere end eller lig med 20.000 tons pr. år".

Når der er forløbet mere end 8 år efter, der første gang er meddelt godkendelse, kan tilsynsmyndigheden ændre vilkårene heri ved påbud eller nedlægge forbud imod fortsat drift, jf. § 41 b. Ændringer meddeles i medfør § 41.

Virksomheden er endvidere omfattet af:

- Olietankbekendtgørelsen
- Affaldsbekendtgørelsen

2.2 Bilag til sagen

1. Ansøgning om miljøgodkendelse, GANDRUP ELEMENT A/S fra 29. maj 2017 suppleret med diverse bilag, herunder OML-beregninger.
2. Supplerende oplysninger i e-mail fra den 18. august 2017 om støjreducerende tiltag
3. Udkast til miljøgodkendelse, Aalborg Kommune, Miljø
4. Partshøringsbrev, Aalborg Kommune, Miljø, dateret den 16. maj 2018.
5. Virksomhedens bemærkninger til udkast til miljøgodkendelse og indsigelserne, den 20. juni 2018.
6. Aalborg Kommunes svar på indsigelserne dateret den 30. juni 2018.

2.3 Virksomhedens etablering mv.

Virksomheden er anlagt på adressen Teglværksvej 35, 9362 Gandrup og producerer betonelementer på to fabrikker på henholdsvis Teglværksvej 35 og Skivervej 7. Virksomheden har været i drift på adresserne siden 1990.

2.4 Beliggenhed og kommuneplan mv.

Virksomheden er omfattet af lokalplan nr. 3.13 fra 1987 (fra gamle Hals Kommune). Lokalplanen åbnede mulighed for at anvende et areal umiddelbart vest for Gandrup

til erhvervsformål. Ifølge lokalplanen kan der etableres lettere industri og mindre lager- og værkstedsvirksomhed i området, som ikke eller kun i ubetydelig grad medfører gener i form af støj, luftforurening og lugt.

Derudover kan området anvendes til kontor- og forretningsvirksomhed, der har tilknytning til det pågældende erhverv.

Erhvervsområdet grænser mod øst op til et boligområde omfattet af lokalplan nr. 3-05, ifølge hvilken området udelukkende kan anvendes til boligformål.

Det areal, hvor der er indrettet til udendørs opbevaring af betonelementer, er omfattet af lokalplan nr. 9-2-101 fra 2009 - delområde B (erhvervsområde vest for Teglvænget). Ifølge lokalplanen kan området anvendes til tekniske anlæg, oplagsvirksomhed, mindre industri og lignende.

Hele virksomheden samt det areal, som er inddraget til udendørs opbevaring er beliggende i byzone.

I miljøgodkendelsen er der vedlagt et kortbilag som omhandler "opbevaring af affald og materialer". Ifølge kortbilaget hører den vestlige del af matr. nr. 9ap, Gandrup By, Ø. Hassing under virksomheden, hvilket *ikke* er korrekt. Virksomheden har blot indgået en aftale med ejeren af ejendommen om opbevaring af armering på dette areal.

Umiddelbart nord for virksomheden er der et lokalplanlagt erhvervsområde, hvor områdets anvendelse – ifølge lokalplanen – er fastsat til egentlige erhvervsformål såsom industri og lignende.

Der er ifølge Danmarks Miljøportal ikke registreret kulturhistoriske interesser, Natura 2000-områder, fredninger eller bygge- og beskyttelseslinjer efter naturbeskyttelsesloven.

Virksomheden er beliggende i et drikkevandsinteresseområde, men udenfor indsatsplanområde, indvindingsoplande til vandværker og kildepladszoner. Der er heller ikke registreret vandboringer på den matrikel, hvorpå virksomheden er anlagt.

Nærmeste §3-beskyttede natur (overdrev) er beliggende ca. 500 meter nordvest for virksomheden.

2.5 Produktion

Beskrivelse af produktionen fremgår af ansøgningen af den fra 29. maj 2017, side 6.

2.6 Forureningsforhold

Oplysninger om forureningsforhold fremgår af ansøgningen sider 14, 18 og 20.

Beskyttelse af jord og grundvand

Kilder til forurening samt beskyttelse af jord og grundvand er beskrevet i ansøgningen af den 29. maj 2017 side 17 og 18.

Luft

Luftforureningskilderne samt forslag til vilkår for luftforurening er beskrevet i ansøgningen af den 29. maj 2017, side 8 og 17.

Lugt

Der vil ikke forekomme lugtgener fra virksomheden.

Støj

Støjkilderne er beskrevet i ansøgningen af den 29. maj 2017, side 8 og 19.

Vibrationer

Vibrationskilde er beskrevet i ansøgningen af den 29. maj 2017, side 19.

Der vil forekomme vibrationer fra støbeborde med vibration samt fra doseringsbånd. Placering af vibrationskilderne fremgår af kortbilag til miljøgodkendelsen.

Affald

En oversigt over virksomhedens affaldsfraktioner, årlige mængder m.m. fremgår af ansøgningen af den 29. maj 2017 på side 17. Der fremkommer og oplagres de nedenfor nævnte affaldstyper på virksomheden:

Affaldstype	Årlig affaldsmængde	Opbevaring, emballage	Transportør	Modtager
Beton	60 tons	Betongrav	Marius Pedersen	Marius Pedersen
Isolering	40 m ³	Lukket container	Marius Pedersen	Marius Pedersen
Jern og metal	110 tons	Åben container	Stena Miljø A/S	Stena Miljø A/S
Træ	15.000 m ³	Åben container	Marius Pedersen A/S	Marius Pedersen A/S
Forbrændingseget	40 tons	Lukket beholder	Marius Pedersen	Marius Pedersen

Unormale driftssituationer

Mulige driftsforstyrrelser og uheld er beskrevet i ansøgningen af den 29. maj 2017, side 10.

2.7 Partshøring

Der blev foretaget partshøring vedrørende udkast til miljøgodkendelse hos virksomheden den 16. maj 2018. Virksomheden har efterfølgende fremsendt bemærkninger til udkastet. Bemærkningerne vedrørte virksomhedens arbejdstid, rettelse ift. afkastshøjde for kapsav.

Der blev ligeledes foretaget partshøring vedrørende udkast til miljøgodkendelse hos naboerne den 16. maj 2018, og der indkom bemærkninger fra flere naboer. Bemærkningerne omhandlede:

- beplantningsbæltet langs Teglværksvej – mellem virksomheden og boligområdet beliggende øst for virksomheden,
- Støj fra virksomheden, og
- Overvejelser om etablering af ny adgangsvej til virksomheden.

Indsigelserne blev forelagt virksomheden og den 20. juni 2018 indsendte virksomheden sine bemærkninger til indsigelserne.

Den 30. juni 2018 har kommunen sendt særskilte svar til de naboer, der havde gjort indsigelse.

2.8 Aalborg Kommune, Miljøs bemærkninger

Lokalisering

I det pågældende område kan lokaliseres virksomheder i miljøklasse max. 3 jf. Kommuneplanen. Ifølge lokalplanen kan området anvendes til lettere industri samt lager- og værkstedsvirksomhed, herunder service- og forretningsvirksomhed, som har tilknytning til den pågældende virksomhed.

GANDRUP ELEMENT A/S anses for at være i miljøklasse 4, jf. Miljøministeriets Håndbog om Miljø og Planlægning, 2004, men da der er tale om en eksisterende virksomhed og den omstændighed at der er foretaget støjreducerende tiltag på virksomheden (jf. bilag til miljøgodkendelsen), er det kommunens vurdering, at virksomheden fortsat kan drives på den pågældende lokalitet uden at påføre omgivelserne forurening, som er uforeneligt med hensynet til omgivelsernes sårbarhed og kvalitet, herunder at til- og frakørsel til virksomheden kan ske uden væsentlige miljømæssige gener for omgivelserne.

Natura - 2000

Der er foretaget en vurdering efter Habitatbekendtgørelsens § 7. Aalborg Kommune har vurderet, at projektet ikke kan påvirke et Natura-2000 område væsentlig. Der er ca. 9,5 km til nærmeste Natura-2000 område og virksomheden giver heller ikke anledning til aktiviteter, der indirekte kan påvirke området".

Bæredygtighed

GANDRUP ELEMENT A/S arbejder allerede med bæredygtighed. I forbindelse med sidste miljøtilsyn oplyste virksomheden bl.a.:

- at virksomheden overvejer varmeveksling og har indført LED-belysning i produktionen,
- at virksomheden bortskaffer mest muligt affald til genbrug. Det er ikke muligt at benytte genbrugsmaterialer i elementproduktionen pga. krav til elementernes styrke og kvalitet, og
- at virksomheden tidligere har modtaget energirådgivning.

Aalborg Kommune, Miljø opfordrer virksomheden til at vælge bæredygtige løsninger.

Ved at reducere energiforbruget og brugen af fossile brændsler vil bidraget til klimaforandringerne fra CO₂-udledningen reduceres. Virksomheden kan vælge maskiner m.v. med et lavt energiforbrug, udskifte belysningen med LED-pærer, opsætte tændsluk-ure eller isolere bygningerne. Endvidere kan virksomheden vælge at anvende vedvarende energi såsom energi fra solen, vindmøller, jordvarme eller varmepumper.

Affald er en ressource, som skal udnyttes. I stedet for deponering eller forbrænding kan affald fx bruges til erstatning for en råvare. Derfor er det helt centralt, at virksomhedens affald sorteres, så det kan genanvendes. Pap/papir, metal og plast kan fx genanvendes direkte. Det kan også være, at der er en affaldsart på virksomheden, som anses for en ressource for en anden virksomhed.

Ved at kortlægge affaldsstrømme på virksomheden kan det vise sig, at råvareforbruget kan optimeres. Det kan også være, at emballagen giver så meget affald, at virksomheden med fordel kan tage kontakt til producenten for en anden emballering.

En af de store udfordringer i verden er tab af biologisk mangfoldighed. Virksomheden kan bidrage til en forøget biologisk mangfoldighed på stedet fx ved at skabe udearealer med store træer med bunddække af vildtvoksende hjemmehørende planter og anvendelse af regnvandet til en sø, i stedet for udearealer med ensartet og velplejet beplantning som fx græsplæner.

VVM

Virksomheden er ikke omfattet af VVM-bekendtgørelsen.

Bedste tilgængelige teknik og forebyggelse af uheld

Aalborg Kommune, Miljø vurderer, at virksomheden har truffet de nødvendige foranstaltninger til at forebygge og begrænse forureningen ved anvendelse af den bedst tilgængelige teknik.

Retsbeskyttelse

Der er 8 års retsbeskyttelse på denne nye miljøgodkendelse.

Bemærkninger i øvrigt til vilkårene

Vilkårene er stillet med udgangspunkt i standardvilkår for betonvirksomheder B202, suppleret med vilkår bl.a. vedr. støj og vibrationer.

Standardvilkårene er angivet med (s).

Standardvilkårene i denne godkendelse har en anden nummerering, end standardvilkårene har i bekendtgørelsen vedr. standardvilkår.

Generelt

Vilkår 1 er et vilkår, der skal sikre, at virksomheden indrettes og drives i henhold til beskrivelsen i ansøgningen og forudsætningerne for godkendelsen.

Vilkår 2 er et almindeligt indberetningsvilkår, der bl.a. skal sikre, at tilsynsmyndigheden altid er bekendt med, hvem der har ansvaret for driften af virksomheden. Vilkåret er fastsat i medfør af godkendelsesbekendtgørelsen § 21, stk. 1, pkt. 12.

Vilkår 3 er fastsat i overensstemmelse med retspraksis i sager, hvor de pågældende virksomheder har været ude af drift i en længere periode. Dvs. at virksomheden skal søge om ny miljøgodkendelse, hvis produktionen har været indstillet i 3 på hinanden følgende år.

Vilkår 4 er fastsat i medfør af godkendelsesbekendtgørelsen § 21, stk. 1, pkt. 11. Vilkåret skal begrænse unødigt støv- og støjbelastning for de omkringliggende virksomheder og beboelser.

Vilkår 5 præciserer virksomhedens tilladte driftstid med baggrund i virksomhedens ansøgning om driftstid. Der foreligger endvidere ikke en støjberegning, der dokumenterer støjforholdene i mere følsomme perioder, aften og nat.

Vilkår 6 svarer til standardvilkår 1 for B202.

Vilkår 7 svarer til standardvilkår 2 for B202.

Indretning og drift

Vilkår 8 svarer til standardvilkår 3 for B202.

Standardvilkår 4 for B202 er fravalgt, da pulverformige råvarer opbevares udendørs på en palle, med plastikbetragt på, hvorfor det er vurderet, at der ikke er basis for kravet om indendørs opbevaring.

Vilkår 9 svarer til standardvilkår 5 for B202.

Standardvilkår 6 for B202 er fravalgt, eftersom virksomheden følger Aalborg Portlands instruks for levering af cement m.m. og kopi af driftsinstrukser til tankbilchauffører er indsendt til kommunen.

Vilkår 10 svarer til standardvilkår 7 for B202. Vilkåret er suppleret med krav om fejning af pladsen efter behov i tørre perioder af hensyn til de nærliggende naboer i boligområdet.

Standardvilkår 8 for B202 er fravalgt eftersom virksomheden ikke udfører rumbling af betonvarer.

Vilkår 11 svarer til standardvilkår 9 for B202.

Lufforurening

Vilkår 12 svarer til standardvilkår 10 for B202.

Vilkår 13 svarer til standardvilkår 11 for B202.

Vilkår 14 svarer til standardvilkår 12 for B202. Der foreligger dokumentation i form af beregning af spredningsfaktor, der viser, at emissionsgrænsen på 10 mg/m^3 er overholdt.

Standardvilkår 13 for B202 er fravalgt, da der ikke sker maskinel slibning og skæring i jern og metal på virksomheden.

Vilkår 15 svarer til standardvilkår 14 for B202. Der foreligger dokumentation i form af OML-beregning, der viser, at emissionsgrænsen på 5 mg/m^3 er overholdt.

OML-beregningen er foretaget for afkast fra spånudsugning og kapsav samt for afkast fra oliefyr.

Der er tre cementsiloer, hvorpå der er monteret posefiltre til rensning af afkastluften (fortrængningsluften) af typen Unimaster, type UMA 250V. Filtrene tilbageholdere mere end 99,8% af den indgående støvmængde, under langt de fleste driftsforhold. Støvkonsentrationen på snavssiden er ikke kendt, men anslås den at være 5 g/m^3 , hvorfor emissionsbidraget vil være mindre end 10 mg/m^3 .

Samtidig er der indsendt en beregning af spredningsfaktor, der viser, at den er mindre end $250 \text{ m}^3/\text{s}$ ($2,4 \text{ m}^3/\text{s}$), hvorfor det vil være tilstrækkeligt med en afkast, der føres 1 meter over tag.

Vilkår 16 svarer til standardvilkår 15 for B202. De nuværende afkast for træstøv fra afkast nr. 1 og 2 er på henholdsvis 2,5 og 1,3 meter over omgivende terræn. Forudsætningen for overholdelse af emissionsgrænseværdien på 5 mg/m^3 er, at afkastene skal have en højde på 8 meter over terræn og føres over tag. Vilkåret indeholder derfor en tidsfrist for ændring af afkast nr. 1, hvilket svarer til standardvilkår 12.

I forhold til afkast nr. 2 (kapsav) har kommunen fået oplyst, at værktøjet anvendes max. 10-15 gange/døgn og til brug for mindre, kortvarige tømreropgave. På denne baggrund har kommunen vurderet, at der ikke er basis for at stille vilkår om, at afkastet skal føres 8 meter over terræn.

Vilkår 17, som svarer til standardvilkår 16 er fastsat for at give et overblik over luftafkastene samt emissionsgrænserne, jf. vilkår 11, 12 og 13. Samtidig er afkasthøjder, jf. standardvilkår 12 indarbejdet i vilkåret. For afkast nr. 1 fastsættes afkasthøjden til minimum 8 m over terræn mens der for afkast nr. 2 er der fastsat et krav om en afkasthøjde på 1 meter over terræn.

Vilkår 18 svarer til standardvilkår 17 for B202. Vilkaaret er fravalgt eftersom næsten alt maskinel slibning og skæring i jern og metal sker udenfor virksomheden. Selv om jern og metal klippes på fabrikken, men der benyttes sjældent maskinel værktøj til bearbejdning. Der er et svejseværksted, hvor der udelukkende udføres reparationer.

Fra værkstedet er det et afkast, som er ført 1 meter over tag,

Vilkår 19 svarer til standardvilkår 18 for B202. Vilkaaret vedrører afkast fra smedeværkstedet. Virksomheden har kun 1 svejseanlæg, og der svejses med metoden MIG/MAG i ulegeret stål (sort jern). Svejseaktiviteten kræver således jf. standardvilkår, at afkastet er ført 1 meter over tagryg. Afkastet er dermed udført i overensstemmelse med vilkåret, hvorfor kravet om overholdelse af emissionsgrænseværdien er opfyldt. På denne baggrund er standardvilkår 26 for B202 er fravalgt.

Affald

Vilkår 20 svarer til standardvilkår 19 for B202.

Vilkår 21 svarer til standardvilkår 20 for B202. Ved tilsyn er det konstateret, at der forefindes absorptionsmidler til opsamling af eventuelt spild. Virksomheden har spildbakker til opbevaring af flydende farligt affald. Farligt affald opbevares indendørs. Det vurderes, at vilkåret overholdes.

I nedenstående skema kan ses en liste over virksomhedens farligt affald, opbevaringsmetoden samt placeringen. Der henvises samtidigt til det oversigtskort, som er vedlagt miljøgodkendelsen.

Affaldstype	Opbevaringsform	Kapacitet	Placering
Chloridfri accelerator (Masterset AC30)	Palletanke	1.000 og 2.000 liter	Blandeanlægget ved hal øst
Superplastificeringsmiddel (MasterGlenium ACE 490)	Palletank	2.000 liter	Blandeanlægget ved hal øst
Luftblandingsmiddel (MasterAir 22SB)	Palletank	2.000 liter	Blandeanlægget ved hal øst
Omniox sort og hvid	Palletank	1.000 liter (2. stk)	Blandeanlægget ved hal vest
Saltsyre (30%)	Palletank	1.000 liter	Smede- og tømrerværksted

Oversigt over farligt affald, opbevaringsform og placering

Standardvilkår 21 for B202 er fravalgt, da der ikke foretages indsmøring af betonkanoner på virksomheden.

Vilkår 22 svarer til standardvilkår 22 for B202. Virksomheden vil kunne overholde vilkåret.

Jord, grundvand og overfladevand

Vilkår 23 svarer til standardvilkår 23 for B202.

Vilkår 24 svarer til standardvilkår 24 for B202. Virksomhedens dieseltank er placeret indendørs på tæt belægning. Overjordiske olietanke er alle placeret på fast belægning og er beskyttet imod påkørsel og overholder desuden bestemmelserne i Olie-tanksbekendtgørelsen.

Virksomheden har etableret en miljøcontainer, med opsamlingsystem i bunden. Heri vil kemikalier, hjælpe- og tilsætningsstoffer og andet farligt affald blive opbevaret, således at det ikke kan give risiko for forurening af jord og grundvand.

Vilkår 25 svarer til standardvilkår 25 for B202. Tilsætnings- og hjælpestoffer samt farligt affald opbevares i overensstemmelse med vilkåret.

På virksomheden opbevares saltsyre (30%) i én 1.000 liter palletank ved smede- og tømrerværkstedet. Processpildevand fra rengøring af blandeudstyr, samt syreholdigt vaskevand, udledes til et udendørs bassin med tæt bund og uden afløb til kloak. Vandet fra bassinet afdamper herfra og bundfaldet bortskaffes som affald. Der er således ingen afledning fra bassinet.

Med hensyn til brug af formolie benytter virksomheden pt. vegetabiliske formolier som slipmidler af typen "Benoslip" samt en type af mærket BASF.

Standardvilkår 26 for B202 er fravalgt, jf. bemærkningerne til vilkår 19.

Vilkår 26 svarer til standardvilkår 27 for B202. Vilkaaret er overholdt, da spuling/vask af støbeforme, maskindele mv. foretages på et areal med fast belægning og med udløb til slambassin.

Vilkår 27 svarer til standardvilkår 28 for B202.

Vilkår 28 svarer til standardvilkår 29 for B202. Slambassinet er med tæt bund og uden afløb. Virksomheden påbegynder, jf. vilkår 32, egenkontrol af bl.a. slambassinets tæthed. Det vurderes på den baggrund, at vilkaaret er overholdt.

Egenkontrol

Vilkår 25-27 svarer til standardvilkår 25-27 for B202. Virksomheden oplyser, at de påbegynder egenkontrol jf. standardvilkårene. Det vurderes på den baggrund, at vilkårene fremadrettet kan overholdes.

Vilkår 27 indeholder en tidsfrist for første visuelle kontrol.

Driftsjournal

Vilkår 28 svarer til standardvilkår 29 for B202.

Støj

Vilkår 29-34:

Vilkårene er fastsat efter Miljøstyrelsens vejledning nr. 4 og 5, 1984 og nr. 5, 1993, samt efter "Orientering fra Miljøstyrelsens Referencelaboratorium for støjmålinger", nr. 10, november 1989.

Som tidligere nævnt vil der blive indført støjreducerende tiltag på virksomheden. Der til kommer vilkåret om at virksomheden skal udføre støjmålinger på tilsynsmyndighedens forlangende. Herefter er det kommunens vurdering, at der er grundlag for at udvide virksomhedens dagperiode fra nuværende kl. 07 - 18 til kl. 06 - 18.

De støjgrænseværdier, som Aalborg Kommune, Miljø har vurderet, som skal fastsættes for virksomheden, er fastsat ud fra omgivelsernes karakter. Grænseværdierne er i overensstemmelse med de grænseværdier, der fremgår af Miljøstyrelsens støjvejledning. Aalborg Kommune, Miljø har ikke i forbindelse med sagsbehandlingen fundet baggrund for en skærpelse eller lempelse af grænseværdierne.

Virksomheden er jf. kommuneplanrammerne beliggende i område 9.2.3 Er3 og omfattet af lokalplan nr. 3.13 fra 1987 (fra gamle Hals Kommune). Ifølge lokalplanen er området udlagt til lettere industri og mindre lager- og værkstedsvirksomhed i området, som ikke eller kun i ubetydelig grad medfører gener i form af støj, luftforurening og lugt. Derudover kan området anvendes til kontor- og forretningsvirksomhed, der har tilknytning til det pågældende erhverv. Der fastsættes støjgrænser for området svarende til områdetype 2, "erhvervsområde" i støjvejledningen.

For det nærliggende boligområde 9.2.3Bo4, fastsættes støjkrav svarende til områdetype 5, "boligområder for åben og lav boligbebyggelse", (45/40/35 dB(A)), jf. støjvejledningen.

For område 9.2.3Off3 beliggende umiddelbart syd for virksomheden, som jf. kommuneplanen er udlagt til offentlig formål såsom idrætsanlæg, sportsplads og lignende, fastsættes støjkrav svarende til områdetype 3 (områder for blandet bolig- og erhvervsbebyggelse, centerområder).

For erhvervsområdet 9.2.3Er7 beliggende umiddelbart nord for virksomheden fastsættes støjkrav svarende til områdetype 2, støjvejledningen.

Der er stillet krav om støjmålinger og –beregninger efter miljøgodkendelsen er meddelt til dokumentation af, at virksomheden kan overholde grænseværdierne i de nærliggende områder.

Tilsynsmyndigheden kan endvidere med hjemmel i godkendelsen til enhver tid kræve, at der gennemføres støjmålinger, f.eks. i forbindelse med en udvidelse eller en klage. De retningslinjer, der skal følges ved krav om målinger, fremgår af vilkårene. Oplæg til udførelse af støjmålinger skal forelægges tilsynsmyndigheden, inden målingerne udføres.

Vibrationer og lavfrekvent støj

Vilkår 35-39 er fastsat i medfør af godkendelsesbekendtgørelsen § 21, stk. 1, pkt. 3, og i overensstemmelse med Miljøstyrelsens vejledende grænseværdier.

Bedst tilgængelig teknik

Virksomheden oplyser, at de er omfattet af Klima-, Energi- og Bygningsministeriets bekendtgørelse 1212 af den 19. november 2014 om obligatorisk energisyn i store virksomheder og at der allerede er foretaget energisyn på virksomheden.

Unormale driftssituationer

I tilfælde af uheld eller driftsforstyrrelser, der medfører udslip til omgivelserne (luft, jord, vand eller kloak), skal virksomheden straks ringe 112.

Såfremt der sker driftsforstyrrelser eller uheld, som kan medføre væsentlig forurening eller fare herfor, skal virksomheden, jf. miljøbeskyttelsesloven § 71 straks underrette tilsynsmyndigheden om alle relevante aspekter af situationen. Underretningen bevirker ingen indskrænkning i pligten til at søge følgerne af driftsforstyrrelsen eller uheld effektivt afværget eller forebygget, ligesom det ikke fritager for forpligtelsen til at genoprette den hidtidige tilstand.

Ovennævnte er lovbundne krav, hvorfor det ikke er medtaget som vilkår i miljøgodkendelsen.

Spildevand:

Der forekommer følgende processpildevand på virksomheden:

- Basisk spildevand fra efterbehandling af produkter samt rengøring af betonblender, støbeforme og andet procesudstyr indeholdende suspenderet stof, additiver, mineralske slipmidler og vandopløselige chromater fra cement,
- Spildevand fra rengøring af rullende materiel, og
- Overfladevand indeholdende rester af olie eller kemikalier.

Som tidligere nævnt vil processpildevand fra rengøring af blandeudstyr, samt syreholdigt vaskevand, udledes til et udendørs bassin med tæt bud og uden afløb til kloak. Vandet fra bassinet afdamper herfra og bundfaldet bortskaffes som affald jf. kommunens regulativ for erhvervsaffald. Der er således ingen afledning fra bassinet og dermed ingen afledning af processpildevand fra virksomheden.

Området er separatkloakeret, hvorfor sanitært spildevand løber til renseanlæg og overfladevand afledes til regnvandskloak, som afleder til Gandrup Sønder Kloakgrøft.

Venlig hilsen

Hamid Manafi
miljøsagsbehandler

9931 2424
Hamid.manafi @aalborg.dk

Kopi til:

Sundhedsstyrelsen, Embedslægeinstitutionen Nordjylland
senord@sst.dk

Danmarks Naturfredningsforening
dn@dn.dk

Danmarks Naturfredningsforening
Lokalafdeling Aalborg:
dnaalborg-sager@dn.dk

DOF centralt
natur@dof.dk

DOF Aalborg
aalborg@dof.dk

NOAH
noah@noah.dk

Greenpeace
info.dk@greenpeace.org

Danmarks Sportsfiskerforbund
post@sportsfiskerforbundet.dk

lbt@sportsfiskerforbundet.dk

jkm@sportsfiskerforbundet.dk

LWE@NIRAS.DK

himmerland-aalborg@friluftstraadet.dk

Naboer:

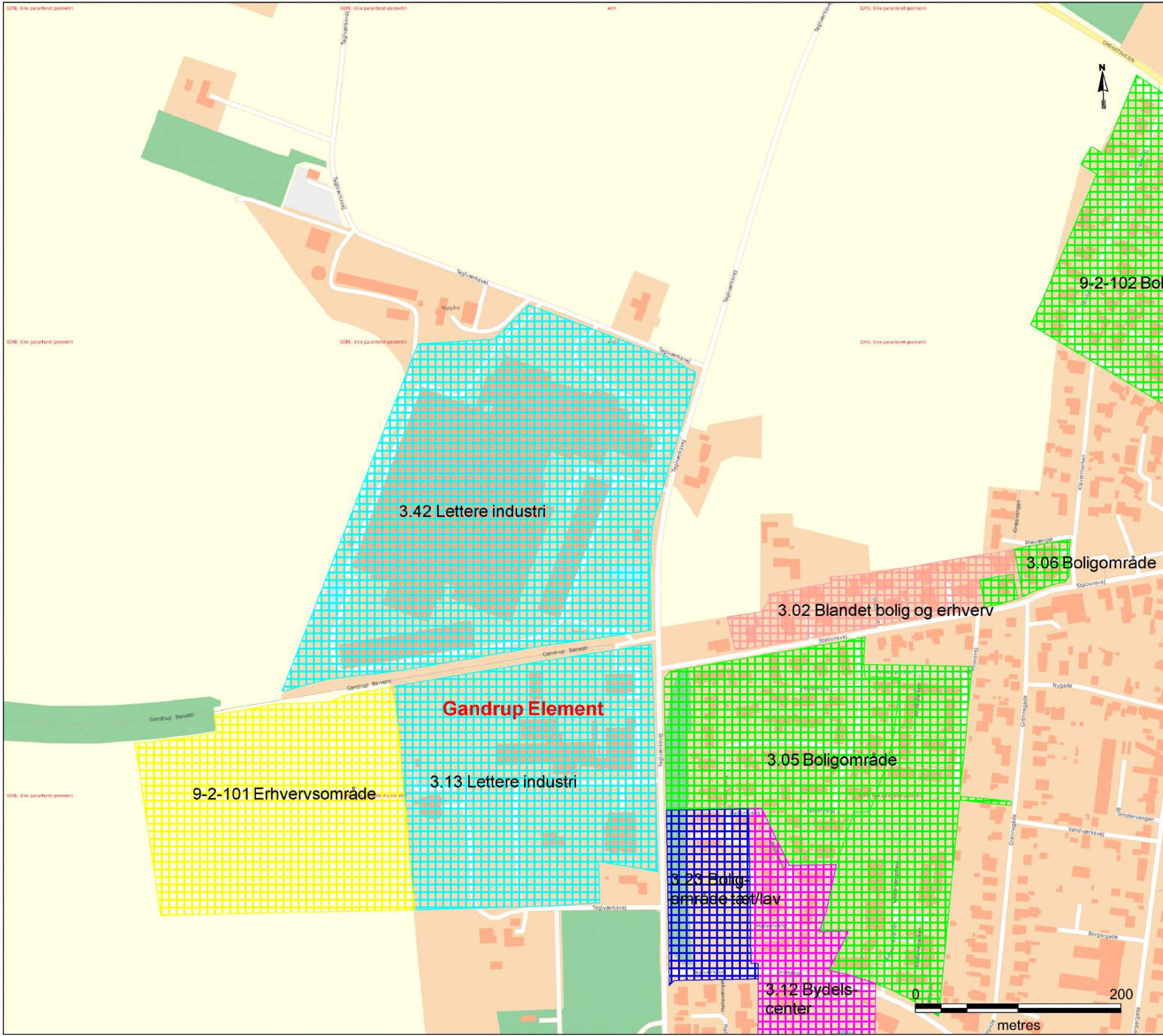
alice.knud@mail.dk

liselotte_mathiasen@hotmail.com

hjort1974@hotmail.com

aablink78@gmail.com

ffpap@live.dk



SIGNATURER:

Vedtaget lokalplaner

	Blandet bolig og erhverv	(1)
	Boligområde	(8)
	Boligområde - Tæt/lav	(1)
	Bydelscenter	(1)
	Erhvervsområde	(1)
	Lettere industri	(6)
	Råstofområde	(1)
	Vindmølleanlæg	(1)

Målestok: 1 : 3.500

Gandrup Elementfabrik
Miljøgodkendelse

Dato: 14-03-2017
 Udarb.: RLI
 Kontrol: LWE
 SagsNr.: 228452

NIRAS
 Vestre Havnepromenade 9
 9100 Aalborg
 Telefon 9630 6400



Areal tilhørende matr.nr. 9ap, som er udlejet til Gandrup Element til opbevaring af armering

SIGNATURER:

Gandrup Element A/S
 — Matrikelafgræsning

Opbevaring

-  Tæt belægning med overdækning
-  Tæt belægning uden overdækning
-  Silo/container/holder
-  Ingen belægning uden overdækning

Målestok: 1 : 1.000

Gandrup Element A/S
 Opbevaring af affald og materialer

Dato: 18-09-2017
 Udarbejdet af: RLJ
 Kontrol: LWT
 Skitse: 228452

NIRAS
 Vester Havnepromenade 9
 9332 Balling
 Telefon 9532 6400



Samtlige indsigelser og kommunens svar

Nr. 1:

Aalborgvej 375

Jeg vil gerne gøre opmærksom på at iflg. Lokalplan 9-2-101 af 26.8.2009 skal der være en 12m bred vej hele vejen fra Teglværksvej og igennem stykket som Elementfabrikken har udlagt til udendørsoplag og hen til det tilstødende stykke jord som er mit og er Erhvervsområde.

Med henblik på evt. salg af dette stykke skal der være tilkørselsvej dertil så Elementfabrikken skal gøres opmærksom på at Teglvænget videreføres over til mit areal.

Svar

Dine bemærkninger har været forelagt Gandrup Element. Virksomheden har oplyst, at denne er bekendt med bestemmelserne i lokalplan 9-2-101 og at Teglvænget skal videreføres igennem det areal, som virksomheden i dag anvender som lagerplads i det tilfælde, at det tilstødende jordstykke sælges eller ønskes benyttet på anden vis. Samtidig har virksomheden oplyst, at Gandrup Element A/S er interesseret i at erhverve jordstykket.

Sagens videre forløb

Udkast til miljøgodkendelsen har været til nabohøring i 3 uger. Kommunen er nu i færd med at igangsætte processen om meddelelse og offentliggørelse af miljøgodkendelsen.

Opmærksomheden henledes på, at en miljøgodkendelse kan påklages til Miljø- og Fødevareklagenævnet af enhver, der har individuel væsentlig interesse i sagens udfald. De nærmere klageregler vil fremgå af afgørelsen.

Kommunen vil fremsende en kopi af miljøgodkendelsen, såfremt du ønsker det.

Evt. spørgsmål til dette brev eller sagen i øvrigt, kan rettes til undertegnede.

Nr. 2:

Mellemvang 33

Som beboer på Mellemvang, lige overfor elementfabrikken, oplever vi rigtig meget støj fra fabrikken og den mængde af køretøjer, der dagligt og meget tidligt allerede nu, er til gene for naboerne.

Og da kommunen yderligere har valgt at fælde de fleste af de træer, der trods alt har givet en smule læ fra fabrik og store lastbiler, er støjen fra især køretøjer, nu blevet en endnu mere markant end tidligere.

Sundby Hvorup Boligforening, har for nylig færdiggjort 10 nye huse lige overfor elementfabrikken.

Så det er et boligområde med mange beboere bliver berørt, der ved en udvidelse af arbejdstiderne.

Jeg vil derfor meget gerne vide, hvad Gandrup Elementfabrik har til sinde at gøre for at reducere støjniveauet fra især trafikken.

Vil det være muligt at lede trafikken en anden vej?

Endvidere vil jeg også gerne vide, hvad kommunen har tænkt sig med samme støjgener, efter de fleste træer, netop mod elementfabrikken og den trafik, der i forvejen er?

Indtil der er en afklaring og løsning på det, kan jeg kun synes det er en dårlig idé.

Svar

Trafikale gener

Dine bemærkninger har været forelagt Gandrup Element. Det er oplyst, at virksomheden løbende forsøger at minimere støj og trafik. Virksomhedens nye lagerplads for enden af Teglvænget bevirker, at der ikke længere transporteres elementer til oplagring på eksterne lagerpladser, hvilket reducerer trafikken.

Virksomheden har oplevet, at trafikken til genbrugspladsen er tiltaget væsentligt.

Ifølge de forelagte oplysninger er Gandrup Elements transport mellem Skivervej og Teglværksvej uændret og der er ikke søgt om ændring eller udvidelse af virksomhedens arbejdstider.

Mht. trafikale gener ift. det nye boligområde, er det kommunens vurdering, at området ikke ligger i tilknytning til virksomheden og generne – ud over transport til og fra Gandrup Element – kan komme fra andre køretøjer, eksempelvis dem, som besøger genbrugspladsen.

I miljøgodkendelse af virksomheden vil der blive stillet vilkår om overholdelse af Miljøstyrelsens vejledende støjgrænseværdier. Ligeledes vil der blive stillet vilkår om, at tilsynsmyndigheden til enhver tid vil kunne forlange udført målinger mhp. kontrol af overholdelse af støjgrænseværdier.

Beplantningsbæltet langs Teglværksvej

Udtyndingen af beplantningsbæltet langs Teglværksvej blev foretaget på baggrund af ønsker fra de tilstødende grundejere. Inden udtyndingen blev igangsat, blev grundejerne hørt og i forlængelse heraf blev der holdt et møde på stedet, hvor der blev lagt en fælles plan for, hvordan udtyndingen skulle foretages helt efter grundejernes ønsker. Der blev lavet et kørespor ifm udtyndingen, således at arbejdet kunne udføres maskinelt. Gandrup Borgerforening foreslog, at der kunne klippes et spor som en mulig gangsti, som alternativ til at benytte Teglværksvej, hvor der i dag ikke findes fortov på denne strækning.

Erfaringsmæssigt vil der efter en udtynding komme mere lys til skovbunden, hvilket øger betingelserne for bundvegetationen som derved hurtigt etableres. Processen hvad angår genvækst vil formentlig ske hurtigere end en efterplantning idet, der går tid inden de nye planter får fæstne.

Kommunens udtynding af beplantningen har ingen (eller kun minimal) påvirkning på støjniveauet for de nærliggende boliger, til gengæld har det en psykologisk effekt.

Kommunen ønsker på baggrund af kommunens træfældningspolitik ikke, at fjerne de høje træer, da de bidrager til By- og Landskabsforvaltningens strategi for "rig natur", jf. nedenstående link: <https://www.aalborg.dk/media/6451591/rig-natur-endelig-version-10-05-17.pdf>

Træerne langs Teglværksvej er desuden karaktergivende og skaber en grøn forbindelse langs vejen. Samtidigt skaber beplantningen sammenhæng til Teglværksskoven.

Kommunen godt vil indplante forskellige granarter som barrodsplanter, men der kan ikke stilles garanti for effekten og det er sandsynligt, at nye træer vil stagnere under de større træer. Plantning kan tidligst ske i vinterhalvåret i plantesæsonen.

Sagens videre forløb

Udkast til miljøgodkendelsen har været til nabohøring i 3 uger. Kommunen er nu i færd med at igangsætte processen om meddelelse og offentliggørelse af miljøgodkendelsen.

Opmærksomheden henledes på, at en miljøgodkendelse kan påklages til Miljø- og Fødevareklagenævnet af enhver, der har individuel væsentlig interesse i sagens udfald. De nærmere klageregler vil fremgå af afgørelsen.

Kommunen vil fremsende en kopi af miljøgodkendelsen, såfremt du ønsker det.

Evt. spørgsmål til dette brev eller sagen i øvrigt, kan rettes til undertegnede.

Nr. 3:

Vestervang 32, 9362 Gandrup

Beplantningsbæltet skal fungere som støjreducerende bælte og skal bestå af tæt lav beplantning. Som det er i dag, så er beplantningsbæltet primært bestående af høje træer, som ikke yder reduktion for støj. Desuden er der i perioden mellem uge 8 og uge 14 i år blevet fældet en række træer til en ny sti, hvilket ydermere har gjort området væsentligt mere åbent.

Det vi kan ønske os, er at der plantes flere lave buske, der vil vokse sig tætte i op til to meters højde, samtidig med at der fældes flere af de høje træer, som tager aftensolen i vores haver, evt. suppleret med et støjhegn, som vi beskrev i vores mail i sidste uge vedr. partshøringen.

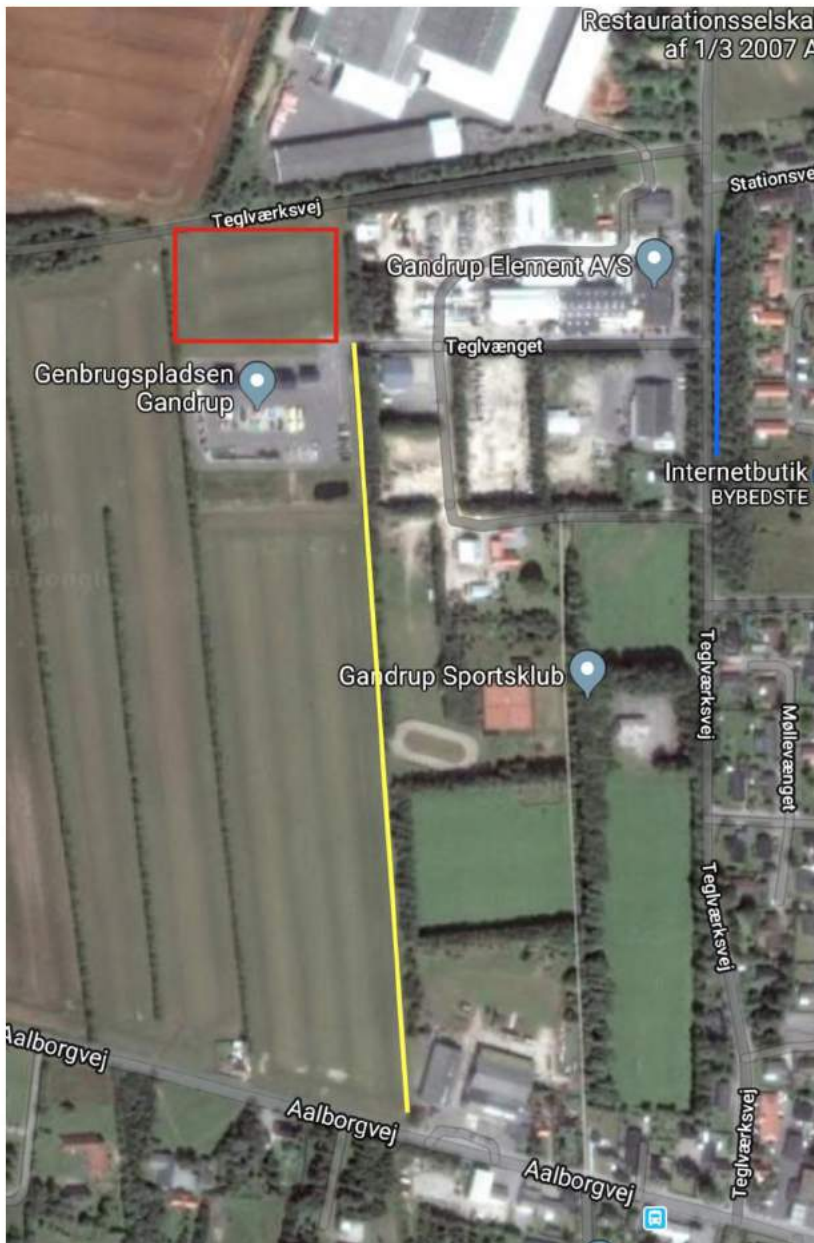
Vi er allerede nu generet af støj fra ansøger.

Indkørsel til ansøgers adresse er i T-kryds lige uden for vores bolig, og vi vil derfor blive ekstra hårdt ramt af forøget trafik, herunder flere lastbiler, dvs. tung trafik.

Såfremt der alligevel udstedes en godkendelse, hvilket vi frygter, er her forslag til at afdæmpe de gener, som vi forventer at blive ramt af. Vi har læst bilaget om de støjdæmpende foranstaltninger på ansøgers adresse, men vi tænker, at der skal mere til:

Der kan etableres en adgangsvej til Gandrup Element vest for deres matrikel, dvs. en vej parallel med Teglværksvej. Den nye adgangsvej kan etableres fra Aalborgvej og op til ansøgers område ved indgangen til Genbrugspladsen, dvs. vest for Gandrup Sportsklub og Øster Hassing VVS - Smede og Maskinforretning, Aalborgvej 374, 9362 Gandrup. Denne type løsning vil også medføre en ny adgangsvej til Genbrugspladsen, så brugere fra bl.a. Vester Hassing/Stae området kan køre denne vej og yderligere aflaste de gener vi allerede nu oplever i form af trafikstøj ved nuværende indkørsel via Teglvænget. Se nedenstående kort over området, hvor den foreslåede adgangsvej er indtegnet med gul streg. På kortet ses i rødt område nyt lagerområde for ansøger, som på nuværende tidspunkt allerede er taget i brug.

Der kan etableres et støjdæmpende hegn i beplantningsbæltet øst for Teglværksvej, hvor det støjdæmpende hegn er indtegnet med blå streg.



Svar

Forhold til trafikale gener

Dine bemærkninger har været forelagt Gandrup Element. Virksomheden har oplevet, at trafikken til genbrugspladsen er tiltaget væsentligt. Ifølge de forelagte oplysninger er Gandrup Elements transport mellem Skivervej og Teglværksvej uændret og der er ikke søgt om ændring eller udvidelse af virksomhedens arbejdstider.

Virksomheden har oplyst, at denne løbende vil minimere støj og trafik. Virksomhedens nye lagerplads for enden af Teglvænget bevirker, at der ikke længere transporteres elementer til oplagring på eksterne lagerpladser, hvilket reducerer trafikken.

I miljøgodkendelse af virksomheden vil der blive stillet vilkår om overholdelse af Miljøstyrelsens vejledende støjgrænseværdier. Ligeledes vil der blive stillet vilkår om, at tilsynsmyndigheden til enhver tid vil kunne forlange udført målinger mhp. kontrol af overholdelse af støjgrænseværdier.

De trafikale gener kan – ud over transport til og fra Gandrup Element – komme fra andre køretøjer, eksempelvis dem, som besøger genbrugspladsen.

Trafik til og fra Gandrup Element A/S sker primært fra omfartsvejen, hvorfor den forslåede vej parallelt med Teglværksvej ikke påvirke virksomhedens transportforhold.

Beplantningsbæltet langs Teglværksvej

Udtyndingen af beplantningsbæltet langs Teglværksvej blev foretaget på baggrund af ønsker fra de tilstødende grundejere. Inden udtyndingen blev igangsat, blev grundejerne hørt og i forlængelse heraf blev der holdt et møde på stedet, hvor der blev lagt en fælles plan for, hvordan udtyndingen skulle foretages helt efter grundejernes ønsker. Der blev lavet et kørespor ifm udtyndingen, således at arbejdet kunne udføres maskinelt. Gandrup Borgerforening foreslog, at der kunne klippes et spor som en mulig gangsti, som alternativ til at benytte Teglværksvej, hvor der i dag ikke findes fortov på denne strækning.

Erfaringsmæssigt vil der efter en udtynding komme mere lys til skovbunden, hvilket øger betingelserne for bundvegetationen som derved hurtigt etableres. Processen hvad angår genvækst vil formentlig ske hurtigere end en efterplantning idet, der går tid inden de nye planter får fæstne.

Kommunens udtynding af beplantningen har ingen (eller kun minimal) påvirkning på støjniveauet for de nærliggende boliger, til gengæld har det en psykologisk effekt.

Kommunen ønsker på baggrund af kommunens træfældningspolitik ikke, at fjerne de høje træer, da de bidrager til By- og Landskabsforvaltningens strategi for "rig natur", jf. nedenstående link: <https://www.aalborg.dk/media/6451591/rig-natur-endelig-version-10-05-17.pdf>

Træerne langs Teglværksvej er desuden karaktergivende og skaber en grøn forbindelse langs vejen. Samtidigt skaber beplantningen sammenhæng til Teglværksskoven.

Kommunen godt vil indplante forskellige granarter som barrodsplanter, men der kan ikke stilles garanti for effekten og det er sandsynligt, at nye træer vil stagnere under de større træer. Plantning kan tidligst ske i vinterhalvåret i plantesæsonen.

Sagens videre forløb

Udkast til miljøgodkendelsen har været til nabohøring i 3 uger. Kommunen er nu i færd med at igangsætte processen om meddelelse og offentliggørelse af miljøgodkendelsen.

Opmærksomheden henledes på, at en miljøgodkendelse kan påklages til Miljø- og Fødevareklagenævnet af enhver, der har individuel væsentlig interesse i sagens udfald. De nærmere klageregler vil fremgå af afgørelsen.

Kommunen vil fremsende en kopi af miljøgodkendelsen, såfremt du ønsker det.

Evt. spørgsmål til dette brev eller sagen i øvrigt, kan rettes til undertegnede.

Støjreducerende tiltag på Gandrup Element A/S

Støjgene	Foranstaltning
Støj fra påfyldning af sten og sand i siloer ved hal øst (kørsel og aftipning med lastbil)	- Tidsrummet for varemodtagelse tilstræbes kun at foregå fra 06:00-18:00.
Støj fra påfyldning af sten og sand i siloer placeret i gården (kørsel og aftipning med lastbil)	- Tidsrummet for varemodtagelse tilstræbes kun at foregå fra 07:00-18:00
Intern opfyldning af siloer til hal vest (gummiged)	- Siloer er blevet beklædt med et lag nylon udenpå metallet, for at dæmpe støjen herfra. - Tidsrummet for aktiviteten indskrænkes til kun at foregå fra 07:00-18:00
Støjgene fra bakalarm (gummiged)	- Færdsel med køretøjer forsynet med bakalarm begrænses til et minimum i tidsrummet 05:00-07:00. - Der installeres desuden støjdæmpende foranstaltning på bakalarmerne for at dæmpe kildestyrken.