



Ommersyssel Jagtforening
V / formand Jesper Andersen

Sendt på mail, ja@a4e.dk

Miljø og Teknik

Natur og Miljø Lak-
setorvet
Dk-8900 Randers C

Telefon +45 89 15 17 47

afi@randers.dk
www.randers.dk

10. februar 2022

Tilsyn med Ommersyssel Jagtforenings miljøforhold

Randers Kommune har den 17. december 2021 gennemført miljøtilsyn hos Ommersyssel Jagtforening beliggende Kærvejen 51a, Øster Tørslev, 8983 Gjerlev J.

Ved tilsynet deltog formand Jesper Andersen, næstformand Peter Havtorn og flugtskydningsudvalgsformand Morten Laursen samt Dorthe Dahl konsulent for Randers Kommune.

Ved tilsynet blev de miljømæssige forhold vedrørende bl.a. indretning, drift, affald, luftemissioner, spildevand og støj gennemgået med udgangspunkt i skydebanens miljøgodkendelse af 8. december 2020.

Tilsynet er foretaget som et basis tilsyn jf. miljøtilsynsbekendtgørelsen¹

Bemærkninger til tilsynet

1. Oprydning på nedfaldsområder

Ved tilsynet var der mange anskudte skår i grøften mod øst neden for standpladserne og i krat/læbælte bag spidsdue standpladsen – se markering på vedhæftet kort i bilag 1 og foto i bilag 2.

Som oplyst ved tilsynet og jf. foreningens miljøgodkendelse skal lerdueskår, ikke anskudte lerduer, patroner m.m. løbende opsamles fra nedfaldsområderne. Ved tilsynet bar det præg af, at det er lang tid siden, at der sidst er foretaget sådan oprydning.

Randers Kommunes bemærkninger

Jf. vilkår D2 i skydebanens miljøgodkendelse skal "Lerdueskår, ikke anskudte lerduer, haglskåle og plastforladninger fjernes jævnlige fra primære nedfaldsområder, og mindst 2 gange årligt".

Det **indskærpes**, at vilkårene i miljøgodkendelsen efterleves, herunder at alt affald fra de primære nedfaldsområder fjernes mindst 2 gange årligt.

Randers Kommune ønsker **inden den 28. februar 2022** oplyst, hvordan I vil efterleve vilkår D2 (plan for oprydning). Dokumentation for at oprydningen er gennemført skal fremsendes til mail, dorthe.dahl@randers.dk inden den 15. marts 2022

¹Bekendtgørelse nr. 1536 af 09. december 2019 om miljøtilsyn

2. Indberetning af skydetider

Vilkår B4 – B6 i skydebanens miljøgodkendelse

Skydetider

- B4 Den ansvarlige for anlægget skal, inden sæsonen starter, lokalt informere offentligheden, f.eks. i lokalpressen, på hjemmeside el. lign., og tilsynsmyndigheden om, på hvilke ugedage og tidspunkter der i løbet af sæsonen er planlagt skydning. Der er ikke krav om, at ugedagene med skydning er de samme i alle uger af sæsonen.*
- B5 Ændringer i sæsonplanen skal meddeles tilsynsmyndigheden senest 4 uger forud for ændringen og offentliggøres senest 14 dage forud for ændringen.*
Det skal fremgå af skydebanens hjemmeside, at boliger beliggende inden for 1000 meter fra skydebaneanlægget kan få evt. ændringer fremsendt pr. mail.
- B6 Kontaktpersonen skal hvert år inden den 31. januar sende en oversigt til tilsynsmyndigheden over den foregående sæsons aktiviteter, indeholdende skydeperioder, skydedage, skydetider samt forbrug af skud og lerduer.

Randers Kommunes bemærkninger

Ad. B4 – Offentligheden er informeret om planlagte skydetider i 2022 på skydebanens hjemmeside. Tilsynsmyndigheden er ligeledes orienteret om skydetider for 2022 i mail af 29. november 2021 med rettelser i mail af 3. januar 2022.

Randers Kommune har følgende bemærkninger:

- Det fremgår ikke af orientering, hvilket år det drejer sig om.
- Det fremgår, at der mindst er 8 lørdagsskydninger (september til april), der starter kl. 9.00. Jf. godkendelse må lørdagsskydningerne først starte kl. 10.00. 4 lørdagsskydninger i perioden i forbindelse med afholdelse af stævner/kurser/øvelser må dog starte kl. 9.00.
- Starttidspunktet på dagen er oplyst, men ikke sluttidspunktet.

Randers Kommune ønsker en opdateret skydeplan fremsendt **inden den 28. februar 2022**.

Ad. B5 Ændring i sæsonplan

Til orientering vedr. ændring af skydetider

Det fremgår af skydebanens hjemmeside, at boliger beliggende inden for 1000 meter fra skydebaneanlægget kan få evt. ændringer fremsendt pr. mail.

Kommunen har ikke yderligere bemærkninger.

Ad. B6 Foregående sæsons aktiviteter, indeholdende skydeperioder, skydedage, skydetider samt forbrug af skud og lerduer.

Det fremgår ikke umiddelbart af sagen, at kommunen har modtaget en oversigt over foregående sæsons aktiviteter, hvorfor det indskræpes, at den fremsendes **inden den 28. februar 2022**.

Tilsynet gav ikke anledning til yderligere bemærkninger.

Hjælp til affald

Randers kommune har for at hjælpe virksomhederne i kommunen valgt at abonnere på et program som hedder "Affaldstjek". Affaldstjek er virksomhedens eget værktøj til at få styr på affaldet. Når du har svaret på spørgsmålene, får du resultatet på skærmen. Resultatet kan du printe ud og bruge i virksomhedens arbejde med at få tjek på affaldet. Linket til hjemmesiden er: <http://affald.randers.dk>, det kan du så sætte ind som et hyperlink som du kalder [Affaldstjek.dk](http://affald.randers.dk)

Tilfredshedsundersøgelse

Du har netop fået udført miljøtilsyn. Må vi høre din mening? På et par minutter kan du give os din mening om sagsbehandlingen og kontakten til os. Vi håber derfor, at du vil svare på nogle spørgsmål, som du finder ved at trykke her: [Tilfredshedsundersøgelse](#)

Brugerbetaling

Virksomheden er ikke omfattet af reglerne for brugerbetaling i forbindelse med tilsyn og godkendelse jf. brugerbetalingsbekendtgørelsen.

Offentliggørelse

Miljøstyrelsen har etableret en landsdækkende miljøportal (Digital MiljøAdministration - DMA), hvor alle miljøgodkendelser og alle miljøtilsyn offentliggøres. Når høringsperioden på 14 dage er udløbet, vil tilsynsnotatet, dog uden baggrundsoplysninger, blive lagt på DMA's hjemmeside <https://dma.mst.dk>.

Kontakt

Hvis du har spørgsmål eller kommentarer, er du meget velkomne til at kontakte Dorthe Dahl på tlf. 24 20 36 93 eller på e-mail: dorthe.dahl@randers.dk .

Med venlig hilsen

Anja F. Jensen
miljøtekniker



TILSYN IFØLGE MILJØBESKYTTELSESLOVEN

1. OPLYSNINGER

Forening	Ommersyssel Jagtforening
Adresse	Kærvejen 51a, Øster Tørslev
Postnummer og by	8983 Gjerlev
CVR nr.	35589724
Virksomhedstype	Flugtskydningsforening
Hovedaktivitet	Udendørsskydebaner, J203
Biaktivitet	
Godkendelsesdato	8. december 2020
Matrikel, ejendomsnr.	14o, 19s Ø. Tørslev by, Ø. Tørslev – tidligere 9n og del 3 af 14c
Planforhold	Landzone
Beliggenhed, afstand til forureningsfølsomme områder	Ca. 650 meter til nærmeste bolig
Kontaktperson	Formand Jesper Andersen
Adresse	Bækkevej 41, 8930 Randers NØ
Telefon, e-mail	Tlf. 22397372, e-mail: ja@a4e.dk
Hjemmeside	Hjem :: ommersysseljagtforening.dk
Tilstede ved tilsynet	Formand Jesper Andersen, næstformand Peter Havtorn og flugtskydningsudvalgsformand Morten Laursen
Tilsynsdato	17. december 2021
Tilsynstype	Basistilsyn
Randers Kommune	Dorthe Dahl, konsulent for Randers Kommune

2. REGULERINGSGRUNDLAG

Lov- og vejledningsgrundlag

- De miljømæssige forhold reguleres efter miljøbeskyttelseslovens² §42, der giver lovmæssig hjemmel til påbud og forbud
- Bekendtgørelse om miljøtilsyn³
- Opkrævning af brugerbetaling for tilsynet sker i henhold til reglerne i brugerbetalingsbekendtgørelsen⁴
- Bortskaffelse af affald skal ske i henhold til Randers Kommunes regulativ for affald
- Miljøgodkendelse af den 8. december 2020
- Miljøstyrelsens vejledning nr. 1/1995 om "Skydebane"
- Miljøstyrelsens vejledning nr. 2/1995 om "Beregning og måling af støj fra skydebaner"

² Lovbekendtgørelse nr. 100 af 19. januar 2022 af lov om miljøbeskyttelse med senere ændringer

³ Bekendtgørelse nr. 1536 af 09. december 2019 om miljøtilsyn

⁴ Bekendtgørelse nr 1519 af 29/06/2021 om brugerbetaling

MILJØGODKENDELSE AF 8. DECEMBER 2020

Aktiviteter i henhold til skydebanens miljøgodkendelse:

	maj til august	maj til august	september til april	september til april	hele året
Ugedag	dag	aften	dag	aften	
Mandag-fredag	09.00-18.00	18.00-22.00	09.00-20.00 (solnedgang)	20.00- (solnedgang)	
Antal dage pr. uge	1	2	1	1	
Lørdag					10.00-15.00
Antal skydedage i perioden					26

Derud over kan der i perioden maj til august afvikles 4 stævner/kursus/øvelser (skydning i 2 dage i samme weekend) og i perioden september til april 4 stævner/kursus/øvelser.

Disse stævner/kursus/øvelser i weekends skal afholdes inden for tidsrummet lørdag kl. 09.00-20.00 (solnedgang) og søndag kl. 09.00-18.00 (solnedgang).

Stævner/kurser/øvelser i weekends skal afholdes i sammenhæng med en af de i figuren nævnte skydedage.

3. INDRETNING OG DRIFT

Kort beskrivelse af skydebanen

Skydebanen er en flugtskydebane med en jagtbane og en trapbane. Banen er indrettet med i alt 3 kaste-huse med henholdsvis 2, 3 og 4 automatiske kastemaskiner samt et mindre klubhus.

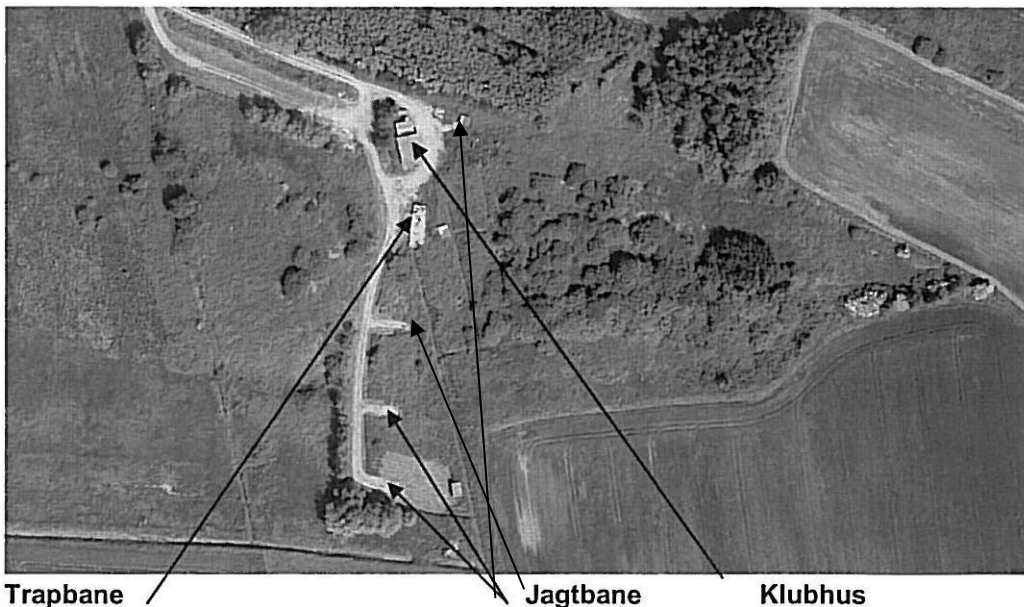
Skydebaneanlæggets indretning

Jagtbane med 4 skydepladser

Skydepladser	Skudretning	Kastemaskine	Støjskærm
Bagduer	Østlig - ca. 120° nord	2 automatiske	Ingen
Spidsduer	Østlig - ca. 120° nord	2 automatiske	Ingen
Venstre sideduer	Østlig - ca. 120° nord	2 automatiske	Ingen
Højre sideduer	Østlig - ca. 120° nord	2 automatiske	Ingen

Trapbane med 5 skydepladser

Skydepladser	Skudretning	Kastemaskine	Støjskærm
5 skydepladser	Østlig - ca. 110° til 130° nord	1 automatisk	Ingen



Brug af banen

Foreningen har fremsendt en skydeplan for 2022. Aktiviteterne i 2021 lå inden for rammerne i banens miljøgodkendelse.

Der benyttes udelukkende stålhagl på banen og miljøvenlig lerdUER med lavt indhold af PAH og PV LerdUER.

4. OVERSIGT MILJØFORHOLD

Støj	Foregår der støjende aktiviteter eller stærkt støjende aktivite-	Ja
Luftemission	Forekommer der udledninger til luften fra anlægget	Nej
Spildevand	Afledes der andet spildevand end sanitært spildevand fra anlægget	Nej
Oplag af olie og kemikalier	Er der oplag af olie og kemikalier på skydebanen	Ja
Tanke	Er der nedgravede eller fritstående tanke	Nej
Affald	Er der andet affald end alm.dagrenovation/ brændbart affald	Ja
Andre bemærkninger	Der lå lerdUESKÅR i grøften mod øst neden for standpladserne og i krat/læbælte bag spidsdue standpladsen – se markering på vedhæftet kort	

5. STØJ, REGISTRERING AF STØJKILDER

Der forekommer støj fra skydeaktiviteterne – aktiviteterne/støjniveauet reguleres af skydebanens miljøgodkendelse.

6. LUFT

Der forekommer ingen væsentlige luftemission.

7. OPVARMNING

Klubhuset opvarmes med el-varme.

8. VAND OG SPILDEVAND

Vand

Der er indlagt vand i 2011.

Spildevand

Den 25. maj 2011 er der fremsendt færdigmelding til Randers Kommune på etablering af nedsivningsanlæg på ejendommen.

9. AFFALD

Affaldstype	Mængde pr. år	Opbevaring (dunke/tank/con-	Opbevaring (hvor)	Transportør/modtager
Tomme patronhylstre	Ca. 60.000 stk.	Baljer ved hvert skyde- sted - herefter skraldespand med	Ude	LH Transport
Lerdueskår haglskåle m.m.	Ikke oplyst	Affaldscontainer	Ude	LH Transport
Plastik	Ikke oplyst	Affaldscontainer	Ude	LH Transport
Pap	Ikke oplyst	Affaldscontainer	Ude	LH Transport
Dagrenovation	Mindre mængder	Plast container ved vejen	Inde	14. dages tømning Randers Kommune
Bemærkning	Tomme patronhylstre skal samles op fra jorden efter hver skydning. Dagrenovation må ikke blandes sammen med brændbart affald.			

10. BESKYTTELSE AF JORD OG GRUNDVAND

Det er vigtigt, at skydebanen prioriterer oprydning af patronhylstre, lerdueskår m.m. så evt. udvaskning af stoffer til jorden minimeres mest muligt.

11. MILJØMÆSSIGE BEMÆRKNINGER

Ved tilsynet var der mange anskudte skår i grøften mod øst neden for standpladserne og i krat / læbælte bag spidsdue standpladsen – se markering på vedhæftet kort.

Som oplyst ved tilsynet skal lerdueskår, ikke anskudte lerduer, patroner m.m. løbende opsamles fra nedfaldsområderne. Ved tilsynet bar det præg af, at det er lang tid siden, at der sidst er foretaget sådan oprydning, hvorfor det blev aftalt, at der snarest muligt skal foretages oprydning.

Bilag 1 Nedfaldsområde med oplag - markering af steder med større mængder anskudte lerduer



