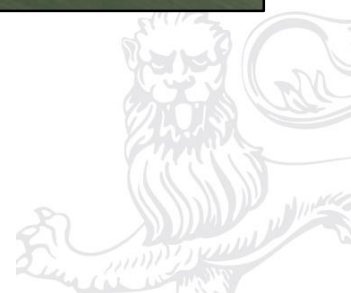


Tillæg nr. 2 til MILJØGODKENDELSE  
af  
kvægbruget på  
Agersnapvej 18, 6870 Ølgod

I henhold til § 12 i Lovbekendtgørelse nr. 442 af 13. maj 2016  
om miljøgodkendelse mv. af husdyrbrug

**Godkendt den 2. juni 2016**



**Udarbejdet af:**

Sagsbehandler: Ann Rolighed Thygesen  
Direkte tlf. 79946140  
E-mail: [antd@varde.dk](mailto:antd@varde.dk)

**VARDE KOMMUNE**  
Erhvervscenteret - Landbrug  
Teknik og Miljø  
Bytoften 2  
6800 Varde

[www.vardekommune.dk](http://www.vardekommune.dk)  
[vardekommune@varde.dk](mailto:vardekommune@varde.dk)

**Dok nr. 147786/15**

**Sagsnr. 15/8439**

# Indholdsfortegnelse:

<b>1</b>	<b>INDLEDNING</b> .....	<b>5</b>
<b>2</b>	<b>BAGGRUND FOR MILJØGODKENDELSE</b> .....	<b>6</b>
2.1	DATABLAD.....	6
2.2	BAGGRUND OG HISTORIK.....	6
<b>3</b>	<b>GODKENDELSE</b> .....	<b>8</b>
3.1	BESKRIVELSE AF PROJEKTET .....	8
3.2	REVURDERING .....	8
3.3	SUPPLERENDE OPLYSNINGER .....	8
3.4	FORUDSÆTNINGER.....	9
<b>4</b>	<b>VILKÅR DER UDGÅR AF TIDLIGERE MILJØGODKENDELSER OG NYE VILKÅR FOR TILLÆG NR. 2 TIL MILJØGODKENDELSEN</b> .....	<b>10</b>
4.1	ÅRSPRODUKTION.....	11
4.2	DRIFT OG INDRETNING.....	11
4.3	LANDSKABSINTERESSER .....	12
4.4	ÆNDRINGER PÅ HUSDYRBRUGET.....	12
4.5	SKADEDYR .....	12
4.6	SPILDEVAND OG OVERFLADEVAND .....	12
4.7	UDBRINGNINGSAREALER.....	12
<b>5</b>	<b>KLAGEVEJLEDNING</b> .....	<b>14</b>
<b>6</b>	<b>OFFENTLIGGØRELSE</b> .....	<b>15</b>
<b>7</b>	<b>MILJØTEKNISK BESKRIVELSE OG VURDERING</b> .....	<b>16</b>
7.1	BELIGGENHED .....	16
7.2	AFSTANDSKRAV.....	16
7.3	LANDSKAB OG KULTURMILJØ .....	16
7.4	DYREHOLDETS STØRRELSE FØR OG EFTER UDVIDELSEN .....	19
7.5	INDRETNING .....	20
7.6	FORBRUG AF VAND OG ENERGI .....	21
7.7	AFFALD .....	21
7.8	OPLAG AF DIESEL- OG FYRINGSOLIE.....	21
7.9	HUSDYRGØDNING - PRODUKTION, OPBEVARING OG UDBRINGNING .....	22
7.10	ENSILAGE- OG FODEROPBEVARING .....	23
7.11	LUGT .....	25
7.12	STØJ, STØV, SKADEDYR, DØDE DYR OG LYS.....	26
7.13	TRANSPORT .....	26
7.14	SPILDEVAND .....	27
7.15	DRIFTSFORSTYRRELSER ELLER UHELD .....	29
7.16	BESKYTTEDE NATUROMRÅDER OMKRING EJENDOMMEN - AMMONIAK .....	29
7.17	AREALER OG HARMONI .....	37
7.18	KG N OG P TILFØRT UDBRINGNINGSAREALERNE.....	41
7.19	NITRAT TIL OVERFLADEVAND - VANDLØB, SØER OG KYSTVANDE .....	42
7.20	NITRAT TIL GRUNDEVAND.....	45
7.21	FOSFOR.....	45
7.22	PÅVIRKNING AF "BILAG IV ARTER" .....	47
7.23	UDBRINGNINGSAREALER – ØVRIGE FORHOLD .....	48
7.24	VURDERING AF 3. MANDSAREALER.....	49
7.25	BAT - AMMONIAK.....	50
7.26	BAT - NITRAT.....	52
7.27	BAT - FOSFOR .....	52
7.28	BAT – FODRINGSSTRATEGI, MANAGEMENT, FORBRUG AF VAND OG ENERGI, OPBEVARING OG UDBRINGNING AF HUSDYRGØDNING .....	52
7.29	SAMLET BAT-VURDERING .....	52

<b>8</b>	<b>EGENKONTROL.....</b>	<b>53</b>
<b>9</b>	<b>FORANSTALTNINGER VED OPHØR AF PRODUKTION .....</b>	<b>53</b>
<b>10</b>	<b>NABO- / PARTSHØRING .....</b>	<b>53</b>
<b>11</b>	<b>SAMLET VURDERING .....</b>	<b>53</b>
	<b>BILAG I – HØRINGSSVAR FRA RINGKØBING-SKJERN KOMMUNE.....</b>	<b>54</b>

# I Indledning

Dette tillæg nr. 2 til miljøgodkendelse fastlægger de vilkår, der skal gælde for en ændring af kvægholdet på Agersnapvej 18, 6870 Ølgod i Varde Kommune. Vilkårene sikrer, at udvidelse og drift af husdyrbruget kan ske uden at påvirke miljøet væsentligt.

Miljøet skal i denne sammenhæng forstås som omgivelserne i bred forstand, herunder befolkning, flora og fauna, vandmiljø, landskab og kulturhistorie samt ressourceforbrug.

I forbindelse med udarbejdelse af tillæg nr. 2 til miljøgodkendelse, har Varde Kommune udarbejdet en miljøteknisk beskrivelse og vurdering af det ansøgte projekt. Denne danner baggrund for afgørelsen om miljøgodkendelse, herunder de stillede vilkår, se afsnit 4.

Copyright på kort: Grundkort – Varde kommune, Matrikelkort – GST, Luftfoto – Cowi.

## 2 Baggrund for miljøgodkendelse

### 2.1 Datablad

Ejer / Ansøger:	Huibert Van Dorp
Kontaktperson:	Huibert Van Dorp
Husdyrbrugets navn og adresse:	Agersnapvej 18, 6870 Ølgod
Ejerlav og matrikel nr.:	15, 2s, 2r og 9f, Agersnap By, Ølgod
Virksomhedens art:	Kvægbrug
Ejendomsnummer:	5730107573
CHR-nummer:	46862
CVR-nummer:	28054548
Konsulent:	Peter Aalykke Jensen, Jysk Landbrugsrådgivning, John Tranums Vej 25, 6705 Esbjerg Ø., Tlf. 76602188
Tilsynsmyndighed:	Varde Kommune
Udkast i nabohøring:	Den 6. – 27. maj 2016
Godkendelsesdato:	Den 2. juni 2016

### 2.2 Baggrund og historik

I 2011 blev der meddelt en § 12 miljøgodkendelse til Agersnapvej 18, 6870 Ølgod (herefter kaldt MGK2011).

Agersnapvej 18 har den 10. februar 2012 fået en ny samlet § 12 miljøgodkendelse (MGK2012), da udvidelsen var af betydeligt omfang og ikke kunne adskilles fra det tidligere godkendte.

Den 30. januar 2014 fik Agersnapvej 18 et tillæg (MGK2014) til miljøgodkendelsen fra den 10. februar 2012. Tillægget omhandlede en fristforlængelse af miljøgodkendelsen fra 2012.

Huibert Van Dorp har nu søgt om endnu et tillæg til miljøgodkendelsen, da der er kommet flere udbringningsarealer og mængden af tilført husdyrgødning ændres.

I forbindelse med udvidelsen af dyreholdet i 2012, var der planlagt byggeri af ny ungdyrstald, gyllebeholder og udvidelse af plansiloarealet. Udvidelsen af dyreholdet er påbegyndt og udvidelsen af plansiloarealet er sket, men de resterende bygninger er ikke bygget. Dyreholdet går derfor fremover i de eksisterende bygninger.

Dette tillæg omfatter således også de ændrede opstaldningsforhold/forventet udvidelse af dyreholdet, samt en lovliggørelse af den nye plansilo, da den blev etableret efter fristens udløb.

Ansøgningen er modtaget af Varde Kommune den 1. juli 2015.

I forbindelse med sagsbehandlingen er der indhentet supplerende oplysninger.

Tillæg nr. 2 til miljøgodkendelsen er udarbejdet ud fra ansøgning nr. 78136, version 3 som er indsendt den 15. april 2016, samt fiktiv ansøgning nr. 78177.

### **3 Godkendelse**

Varde Kommune har afgjort, at husdyrbruget på Agersnapvej 18, 6870 Ølgod kan ændres som ansøgt. Der er nærmere redegjort for de vurderinger der ligger til grund for afgørelsen i den miljøtekniske beskrivelse og vurdering.

Tillæg nr. 2 til miljøgodkendelsen meddeles efter § 12 i ”Lovbekendtgørelse nr. 442 af 13. maj 2016 om miljøgodkendelse m.v. af husdyrbrug”, herefter benævnt husdyrloven, på en række nærmere angivne vilkår i afsnit 4.

Husdyrbruget skal til enhver tid leve op til gældende regler i love og bekendtgørelser – også selvom disse regler eventuelt måtte være skærpede i forhold til denne miljøgodkendelse.

Det skal i øvrigt bemærkes, at tilladelser og godkendelser der vedrører anden lovgivning, for eksempel byggetilladelse, skal indhentes særskilt.

Henvendelse om tillæg nr. 2 til miljøgodkendelsen kan ske til Varde Kommune, Erhvervscenteret - Landbrug.

Eventuelle udvidelser og ændringer af husdyrbrugets anlæg, som ikke fremgår af denne godkendelse, skal meddeles til – og godkendes af Varde Kommune inden disse gennemføres.

#### **3.1 Beskrivelse af projektet**

Der søges om godkendelse til, at der kan udbringes 2,27 DE/ha i stedet for 2,26 DE/ha, som godkendt i miljøgodkendelsen af 10. februar 2012. Hertil kommer, at der anmeldes udskiftning i udbringingsarealerne, samt mængden af tilført husdyrgødning ændres.

Dette tillæg til miljøgodkendelse omfatter desuden ændrede opstaldningsforhold og dyrehold i forhold til det godkendte i 2012, samt lovliggørelse af ensilageplads godkendt i MGK2012, men etableret efter fristens udløb.

#### **3.2 Revurdering**

Miljøgodkendelsen fra den 10. februar 2012 skal, jævnfør § 17 i ”Bekendtgørelse om tilladelse og godkendelse mv. af husdyrbrug” (herefter benævnt Husdyrgodkendelsesbekendtgørelsen) regelmæssigt og mindst hvert 10. år tages op til revurdering. Den første regelmæssige vurdering skal dog foretages senest, når der er forløbet 8 år. Varde Kommune planlægger at revurdere dette tillæg til miljøgodkendelse samtidigt med gennemførelsen af revurderingen af godkendelsen fra 2012.

#### **3.3 Supplerende oplysninger**

I forbindelse med sagsbehandlingen har Varde Kommune orienteret og indhentet oplysninger fra følgende:

- Intern høring i Varde Kommune
- Nabohøring ved berørte naboer
- Høring i Ringkøbing-Skjern Kommune



### **3.4 Forudsætninger**

Varde Kommune forudsætter, at projektet gennemføres og drives som beskrevet i ansøgningen nr. 78136 version 3.

Tillæg nr. 2 til miljøgodkendelsen meddeles på vilkår, der sikrer at kravene i § 27 og § 29 i Husdyrloven opfyldes. Der stilles derfor følgende vilkår til husdyrbrugets anlæg og arealer:

## 4 Vilkår der udgår af tidligere miljøgodkendelser og nye vilkår for tillæg nr. 2 til miljøgodkendelsen

### Vilkår der udgår af miljøgodkendelsen fra den 10. februar 2012:

- 4.1.a. Husdyrbruget har tilladelse til et dyrehold på maksimalt 716,55 dyreenheder (DE), fordelt på 400 årskøer (9.500 kg mælk/årsko), 300 årsopdræt (6-25 mdr.), 100 småkalve (0-6 mdr.) og 200 producerede tyrekalve (40-55 kg), alle af tung race, på ejendommen Agersnapvej 18. Årsproduktion opgøres på basis af planåret (1. august til 31. juli). Antal DE er beregnet efter de på godkendelsestidspunktet gældende definitioner.
- 4.1.b. Når udvidelsen er gennemført, skal der hvert år afsættes husdyrgødning i henhold til det, som fremgår af den miljøtekniske redegørelse. Alternativt kan der til Varde Kommune anmeldes andre udbringingsarealer eller aftalearealer til husdyrgødningen.
- 4.1.c. Almindelige sæsonudsving på grund af dyreholdets størrelse som følge af tilpasninger og ændrede alder/vægtintervaller accepteres (maksimal afvigelse +/- 10 %), så længe det maksimale antal DE og geneafstandene for lugt ikke forøges.
- 4.2.b. Dyreholdet skal være placeret i stalde som angivet i ansøgningen.
- 4.3.c. Nord og øst for de to nyeste gyllebeholdere (bygning 6+7) og ensilageplansiloer (bygning 10+22) skal der være et 3-rækket levende læhegn bestående af egnstypiske træer, som vist på figur 2.
- 4.3.d. Det nye læhegn skal etableres inden udgangen af 2012, og både det eksisterende nord-sydgående læhegn, og det nye øst-vestgående læhegn skal vedligeholdes efter de retningslinjer, som fremgår af Skov- info nr. 13 om træer og buske til skovbryn, læhegn og vildtplaner fra Skov- og Naturstyrelsen.
- 4.5.a. Staldsystemet i den nye ungdyrstald (bygning 2, figur 3) skal etableres med faste drænede gulve, med dræn i midten jf. landbrugets byggeblad nr. 107.04-22 eller med et staldsystem med dokumenteret tilsvarende eller mindre ammoniakfordampning, jævnfør "Videnskatalog over kvægstaldgulve med 4 % ammoniakfordampning".
- 4.5.b. Gangarealerne på gulve støbt på stedet skal have et fald på minimum 1,5 % mod ajleafløb i gulvmidte. Præfabrikerede gulve skal have et fald på minimum 1,0 % mod ajleafløb i gulvmidte.
- 4.5.c. Lysningsarealet til ajleafløb/gylleopsamling må maksimalt udgøre 5 % af det samlede gangareal i bygningen (bygning 2).
- 4.5.d. Der skal hver dag foretages skrabninger hver anden time. Skraberne skal være forsynet med en timer.
- 4.5.g. Skraberne i bygning 1 og bygning 2 skal vedligeholdes i overensstemmelse med producentens vejledning. Vejledningen skal opbevares på husdyrbruget.

- 4.5.j. Et dyrehold svarende til 12,08 DE skal hvert år være udegående uden for udbringningsarealet. Det kan f.eks. være 300 kvier (6-25 mdr.) 1 måned hvert år.
- 4.12.a. Der skal på ejendommen foretages effektiv fluebekæmpelse i overensstemmelse med de til enhver tid nyeste retningslinjer fra Statens Skadedyrslaboratorium.
- 4.13.b. Der skal senest i forbindelse med byggeansøgning hos Varde Kommune indhentes udledningstilladelse til tagvand fra husdyrbruget.
- 4.17.a. Der må kun udbringes husdyrgødning på de arealer der fremgår af miljøgodkendelsen. Ændringer af udbringningsarealer/aftalearealer skal anmeldes til Varde Kommune.
- 4.17.b. Der må maksimalt udbringes husdyrgødning på bedriftens ejede og forpagtede arealer svarende til 2,26 DE/ha. Der skal ved tilsyn foreligge dokumentation herfor for de seneste 5 år f.eks. i form af kopier af de indsendte gødningsregnskaber.
- 4.17.c. Ved udspreddning af dybstrøelse på mark 27-0, skal der holdes en 10 m dyrkningsfri bræmme ind til den § 3 beskyttede hede, jf. figur 12.
- 4.17.e. På udbringningsarealer inden for 300 m fra de i § 7 i Bekendtgørelse af lov om miljøgodkendelse m.v. af husdyrbrug beskyttede naturområder, må der ikke placeres markstakke.
- 4.18.c. Der skal føres register i tilfælde af etablering af markstak til dybstrøelse eller ensilage. Tidspunkt og placering noteres på kortbilag. Registreringen skal på forlangende vises eller sendes til tilsynsmyndigheden.
- 4.19.b. Der skal i godkendelsesperioden foretages fornøden forureningsbegrænsning på basis af principper om bedst tilgængelig teknik til nedbringelse af eventuelle gener fra stalde og gødningsopbevaringsanlæg.
- 4.19.c. Bedriften skal i forbindelse med de regelmæssige tilsyn redegøre for, hvad der er indført af renere teknologi siden sidst samt i hvilket omfang der er sket substitution af råvarer og hjælpestoffer til mindre miljøbelastende råvarer og hjælpestoffer.

## **Nye vilkår for tillæg nr. 2 til miljøgodkendelsen:**

### **4.1 Årsproduktion**

- a. Husdyrbruget må maksimalt have et dyrehold bestående af 320 malkekøer, 60 kvier (6-12 mdr.), 30 kvier (22-25 mdr.), 60 småkalve (0-6 mdr.) og 160 tyrekalve (40-55 kg), alle tung race, hvilket svarer til 483,46 dyreenheder (DE). Årsproduktionen / dyreholdet opgøres på basis af planåret (1. august til 31. juli).

### **4.2 Drift og indretning**

- a. Husdyrbrugets drift og indretning skal være i overensstemmelse med de oplysninger der fremgår af den miljøtekniske beskrivelse, med mindre andet fremgår af miljøgodkendelsens vilkår.

- b. Tillæg nr. 2 til miljøgodkendelsen bortfalder, såfremt den ikke er udnyttet inden 2 år fra godkendelsesdatoen. Med udnyttet menes at bygge og anlægsarbejde er iværksat.
- c. Ny ensilageplansilo skal være opført efter landbrugets byggeblad nr. 103.09.01 (med afgrænsningsmur) eller 103.09-02 (med randzone).
- d. Skraberne i bygning I skal vedligeholdes i overensstemmelse med producentens vejledning. Vejledningen skal opbevares på husdyrbruget.

### **4.3 Landskabsinteresser**

- a. Placering, udformning, arkitektur og materialevalg af nybyggeri skal følge beskrivelsen i den miljøtekniske redegørelse.
- b. De eksisterende læhegn, som er angivet på figur 1, skal vedligeholdes, så de fremover stadig vil fremstå som en visuel afskærmning. Dette betyder, at der skal efterplantes og beskæres, så en sund beplantning sikres.
- c. Hvor de eksisterende læhegn, som angivet på figur 1 er plantet i skel, skal ejer vedgå sig medejerskab, og være med til at sikre en sund og afskærmende beplantning.

### **4.4 Ændringer på husdyrbruget**

- a. Drifts-, indretnings- eller bygningsmæssige ændringer, der er relevante i forhold til miljøgodkendelsen, skal anmeldes til Varde Kommune inden gennemførelsen. Varde Kommune vurderer derefter om de aktuelle planer for ændring/udvidelse kan ske inden for rammerne af denne miljøgodkendelse.
- b. De vilkår der vedrører driften, skal være kendt af de ansatte/andre der er beskæftiget med den pågældende del af driften. Et eksemplar af miljøgodkendelsen skal til enhver tid være tilgængeligt for de personer, der har ansvaret for husdyrbrugets daglige drift.

### **4.5 Skadedyr**

- a. Der skal på ejendommen foretages effektiv fluebekæmpelse i overensstemmelse med de til enhver tid nyeste retningslinjer fra Aarhus Universitet, Institut for Agroøkologi.

### **4.6 Spildevand og overfladevand**

- a. Overfladevand fra befæstede arealer, som kan være forurenede med næringsstoffer, skal opsamles og udbringes i henhold til gældende regler.

### **4.7 Udbringningsarealer**

- a. Der må kun udbringes husdyrgødning på de arealer der fremgår af miljøgodkendelsen. Ændringer af udbringningsarealet skal anmeldes til Varde Kommune.
- b. Der må maksimalt udbringes husdyrgødning på bedriftens udbringningsarealer svarende til 2,27 DE/ha.

- c. Der skal ud over de til enhver tid gældende regler, etableres mindst 6,0 % af harmoniarealet med roer, græs eller græsefterafgrøder.
- d. Markerne 11-0, 51-0, 31-0, 31-1, 35-0 og 29-0 må ikke være drænedede, og må ikke drænes.

## 5 Klagevejledning

Tillæg nr. 2 til miljøgodkendelsen kan påklages til Natur- og Miljøklagenævnet i henhold til § 76 i Husdyrloven af de klageberettigede, der fremgår af lovens §§ 84-87.

Hvis du ønsker at klage over tillæg nr. 2 til miljøgodkendelsen skal du gøre det elektronisk og direkte til Natur- og Miljøklagenævnet via Klageportalen. Du kan få adgang til Klageportalen via Natur og Miljøklagenævnets hjemmeside: [www.nmkn.dk](http://www.nmkn.dk).

Din klage skal være modtaget af Natur- og Miljøklagenævnet senest den 4. juli 2016 kl. 23.59 (4 uger efter offentliggørelsen).

Det er en betingelse for behandling af din klage, at du indbetaler et gebyr til Natur- og Miljøklagenævnet.

Vejledning om hvordan du klager og om gebyrordningen kan du finde på Natur- og Miljøklagenævnets hjemmeside, [www.nmkn.dk](http://www.nmkn.dk).

Samme sted fremgår det også, at der er visse særlige forhold, som kan begrunde en undtagelse fra kravet om at klage via Klageportalen.

Har du brug for yderligere oplysninger eller hjælp til Klageportalen, kan du kontakte [nmkn@nmkn.dk](mailto:nmkn@nmkn.dk) eller tlf. 7254 1101.

Såfremt afgørelsen ønskes indbragt for domstolene, skal søgsmål være anlagt inden 6 måneder fra afgørelsens offentliggørelse samt være i overensstemmelse med § 26 i forvaltningsloven.

## 6 Offentliggørelse

Tillæg nr. 2 til miljøgodkendelsen vil være offentliggjort på Varde Kommunes hjemmeside fra den 6. juni til 4. juli 2016.

Se: [www.vardekommune.dk/afgoerelser](http://www.vardekommune.dk/afgoerelser) (se under "Miljøgodkendelser")

På Varde Kommunes vegne den 2. juni 2016

Ann Rolighed Thygesen

Miljømedarbejder

### Kopi sendt til:

- Peter Aalykke Jensen, Jysk Landbrugsrådgivning, e-mail: [paj@jlbr.dk](mailto:paj@jlbr.dk)
- Sundhedsstyrelsen, Embedslægeinstitutionen Syddanmark, Sorsigvej 35, 6760 Ribe, e-mail: [sesyd@sst.dk](mailto:sesyd@sst.dk)
- Danmarks Fiskeriforening, Nordensvej 3, Taulov, 7000 Fredericia, e-mail: [mail@dkfisk.dk](mailto:mail@dkfisk.dk)
- Ferskvandsfiskeriforeningen for Danmark, v. Niels Barslund, Vormstrupvej 2, 7540 Haderup, e-mail: [nb@ferskvandsfiskeriforeningen.dk](mailto:nb@ferskvandsfiskeriforeningen.dk)
- Arbejderbevægelsens Erhvervsråd, Reventlowsgade 14,1, 1651 Kbh.V, e-mail: [ae@ae.dk](mailto:ae@ae.dk)
- Forbrugerrådet, Fiolstræde 17, 1017 Kbh.K, e-mail: [fbr@fbr.dk](mailto:fbr@fbr.dk)
- Det Økologiske Råd, Blegdamsvej 4B, 2200 Kbh.N, e-mail: [husdyr@ecocouncil.dk](mailto:husdyr@ecocouncil.dk)
- Danmarks Sportsfiskerforbund, Skyttevej 4, 7182 Bredsten, e-mail: [post@sportsfiskeren.dk](mailto:post@sportsfiskeren.dk)
- Danmarks Naturfredningsforening, Masnedøgade 20, 2100 København Ø, e-mail: [dнварde-sager@dn.dk](mailto:dнварde-sager@dn.dk)
- Dansk Ornitologisk Forening, Vesterbrogade 140, 1620 Kbh.V, e-mail: [natur@dof.dk](mailto:natur@dof.dk) samt lokalforeningen for sydvestjylland e-mail: [varde@dof.dk](mailto:varde@dof.dk)
- Ringkøbing-Skjern Kommune, e-mail: [frank.boddum@rksk.dk](mailto:frank.boddum@rksk.dk)

## 7 Miljøteknisk beskrivelse og vurdering

### Beliggenhed, landskab og kulturmiljø

#### 7.1 Beliggenhed

I MGK2012 er der redegjort for beliggenhed. Dette tillæg til miljøgodkendelse medfører ingen væsentlige ændringer i forhold til det, som står beskrevet i MGK2012.

#### 7.2 Afstandskrav

Afstandskravene i henhold til § 6 i Husdyrloven er overholdt, da husdyrbrugets anlæg ikke er beliggende:

- indenfor et eksisterende eller ifølge kommuneplanens rammedel fremtidigt byzone- eller sommerhusområde
- i et område i landzone, der i lokalplan er udlagt til boligformål, blandet bolig og erhvervsformål eller til offentlige formål med henblik på beboelse, institutioner, rekreative formål og lign.,
- i en afstand mindre end 50 m fra ovennævnte områder eller
- i en afstand mindre end 50 m fra en nabobeboelse.

Følgende afstandskravene i henhold til § 8 i husdyrloven er overholdt:

- ikke almene vandforsyningsanlæg (25 m)
- almene vandforsyningsanlæg (50 m)
- vandløb, dræn og søer (15 m)
- offentlig vej og privat fællesvej (15 m)
- levnedsmiddelvirksomhed (25 m)
- beboelse på samme ejendom (15 m)
- naboskel (30 m)

#### 7.3 Landskab og kulturmiljø

I forbindelse med sagsbehandlingen er husdyrbrugets beliggenhed i forhold til udpegningerne i Varde Kommunes Kommuneplan 2013 samt fredninger blevet gennemgået. Husdyrbrugets anlæg ligger **indenfor**

- Landzone
- Landbrugslandskaber
- Egnede områder til store husdyrbrug

Af Kommuneplan 2013 for Varde Kommune fremgår det blandt andet, at

Tilladelse til om- eller nybyggeri i **det åbne land** (Landzone) kan ledsages af vilkår, som sikrer, at byggeriet udformes, så de landskabelige, naturmæssige og kulturhistoriske værdier ikke påvirkes utilsigtet.

I åbne **landbrugslandskaber** skal store tekniske anlæg, herunder store husdyrbrug med mere end 500 dyreenheder tilpasses landskabets karakter.



I **særligt værdifulde landbrugsområder** skal det sikres, at arealerne kan anvendes længst muligt til landbrugsmæssige formål før overgangen til anden anvendelse.

I **særligt værdifulde landbrugsområder** med **skovrejsningsinteresser** har skovrejsning høj prioritet.

**Områder til placering af store husdyrbrug** skal friholdes for udvikling, der er i modstrid med etablering af store landbrugsbygninger og –anlæg.

Der er ingen **sten- og jorddiger** i området.

Den nye ensilagesilo er etableret udenfor å-beskyttelseslinje, sø-beskyttelseslinje, strand-beskyttelseslinje, skov-byggelinje og beskyttelseslinje for fredede fortidsminder.

I MGK2012 var der stillet vilkår til etablering af et 3-rækket læhegn nord og øst for de nyeste ensilageplansiloer (vilkår 4.3.c.). Ansøger har i forbindelse med nærværende ansøgning søgt om at få vilkåret om etablering af læhegnet fjernet. Varde Kommune har derfor foretaget en ny landskabelig vurdering.

De nordligste ensilagesiloer er placeret i overgangslandskab i et højere terræn, som skrånede ned mod vandløb. Det vurderes, at placeringen af ensilagesiloerne ikke er i modstrid med en positiv landskabelig oplevelse.

Baggrunden for denne vurdering er at der findes flere eksisterende læhegn som afskærmer både gyllebeholder og plansiloer for det omkringliggende landskab og tilstødende naboejendomme. Se figur 1.

Det er dog af så afgørende betydning at disse læhegn fremover vedligeholdes og plejes så de fremover stadig vil fremstå som en visuel afskærmning. Dette betyder at der skal efterplantes og beskæres så en sund beplantning sikres. Dette stilles som vilkår i afsnit 4. Hvor disse hegn er plantet i skal stilles der som vilkår, at ejer vedgår sig medejerskab og er med til at sikre en sund beplantning her også.



**Figur 1. Grøn markering viser, hvilke eksisterende beplantninger, der skal vedligeholdes.**

Varde Kommune vurderer at

- den nye ensilagesilo er erhvervsmæssigt nødvendig for landbrugsdriften
- ændringen ikke er i strid med Kommuneplan 2013 for Varde Kommune
- det samlede bygningsanlæg vil fremstå som en driftsmæssig enhed
- den nye driftsbygning, ved overholdelse af de stillede vilkår, ikke ændrer væsentligt på oplevelsen af landskabet
- at ændringen, og de deraf følgende ændringer i området, ikke vil være i strid med hensynet til kulturhistoriske interesser.

Varde Kommune stiller af hensyn til landskabsinteresser vilkår om at bygningerne skal opføres i afdæmpede farver og i ikke-reflekterende materialer.

## Husdyrhold og drift

### 7.4 Dyreholdets størrelse før og efter udvidelsen

I tabel I ses antal dyr før og efter udvidelsen. Besætningen består af malkekøer med opdræt.

Dyreart	Før 2007		MGK2011		Efter ændringen	
	Antal	DE	Antal	DE	Antal	DE
Malkekøer, tung race	165	220	220	293,30	320	426,67
Kvier, tung race (6-27 mdr.)	122	58,10	172	81,90	-	-
Kvier, tung race (6-12 mdr.)	-	-	-	-	60	21,36
Kvier, tung race (22-25 mdr.)	-	-	-	-	30	17,65
Småkalve, tung race (0-6 mdr.)	43	11,63	58	15,70	60	16,20
Tyrekalve, tung race (40-55 kg)	-	-	-	-	160	1,57
<b>I alt</b>		<b>289,72</b>		<b>390,9</b>		<b>483,46</b>

Tabel I. Antal dyr før og efter ændringen.

I forbindelse med udvidelsen af dyreholdet i miljøgodkendelsen fra 2012 var der planlagt byggeri af ny ungdyrstald, ny gyllebeholder og udvidelse af plansiloarealet.

I et tillæg til miljøgodkendelsen i 2013 blev der givet en fristforlængelse til udnyttelse af miljøgodkendelsen. Udvidelsen af dyreholdet er påbegyndt i eksisterende stalde.

MGK2012 omhandlede bl.a. byggeri af en ny ungdyrstald, som ikke er blevet etableret. Dyreholdet i den eksisterende kostald fremover vil være som det fremgår af MGK2012 og i stedet for den nye ungdyrstald er der kvier i den ældre eksisterende kviestald, som skulle erstattes af den nye. Varde Kommune har i foråret 2015 vurderet, at denne ændring kunne ske uden at der skulle laves tillæg til MGK2012. Ændringen vil dog blive nærmere vurderet i nærværende tillæg til miljøgodkendelsen.

På baggrund af ovenstående er nudriften i ansøgningen derfor sat til dyreholdet godkendt i MGK2011, så ændringen/udvidelsen af dyreholdet der er sket siden og som ønskes på husdyrbruget fremover, bliver vurderet i dette tillæg til miljøgodkendelsen.

På ansøgers anden ejendom, Herningvej 59, vil der fremover være 100 kvier (12-22 mdr.). Der er indsendt en ansøgning om § 10 miljøtilladelse på denne ejendom.

Varde Kommune vurderer at dyreholdet er tilstrækkeligt beskrevet.

## 7.5 Indretning

I MGK2011 blev der meddelt godkendelse til etablering af 3 plansiloer på hver 15 x 57 m inkl. forplads nordøst for ejendommen. I MGK2012 blev der givet godkendelse til etablering af endnu en plansilo i forlængelse af de tre plansiloer mod syd. Denne plansilo lovliggøres i forbindelse med dette tillæg til miljøgodkendelse. Der er tale om en plansilo på 900 m<sup>2</sup>, som blev godkendt i MGK2012, men som først blev etableret efter fristens udløb. Der sker intet øvrigt nybyggeri. Udvidelsen af dyreholdet sker i eksisterende bygninger.

Oversigt over husdyrbrugets bygninger fremgår af figur 2.



Figur 2. Oversigt over husdyrbrugets bygninger.

Bygning nr.	Anvendelse
1	Kostald hvor der fremover vil gå 300 køer i sengestald (kanal, bagskyl eller ringkanal) og 20 køer i dybstrøelse (hele arealet). Der er etableret skrabere på spalterne.
2	Betonplads til kalvehytter. Pladsen har afløb til gyllekanaler i stalden. I fremtiden vil der være 20 kalve (0-2 mdr.) og 160 producerede tyre (40-55 kg) i hytter, dybstrøelse (hele arealet).
3	Ungdyrstald hvor der fremover vil gå 40 kalve (2-6 mdr.), 25 kvier (6-12 mdr.) og 30 kvier (22-25 mdr.) i dybstrøelse (hele arealet) og 35 kvier (6-12 mdr.) i sengestald med spalter (kanal, bagskyl eller ringkanal).
4	Møddingsplads.
5	Plansiloer.
6	Gyllebeholder 5.000 m <sup>3</sup> .
7	Plansiloer.
8	Gyllebeholder 1.070 m <sup>3</sup>
9	Gyllebeholder 690 m <sup>3</sup> som anvendes til opsamling af overfladevand
10	Værksted/depot
11	Maskinhus
12	Malkestald, malkerum, kontor og teknikrum

Varde Kommune vurderer at indretningen er tilstrækkelig beskrevet.

Der stilles vilkår om, at husdyrbrugets indretning og drift skal være i overensstemmelse med de oplysninger der fremgår af denne miljøtekniske beskrivelse.

## 7.6 Forbrug af vand og energi

Ansøger har oplyst følgende anslåede årlige forbrug af vand og energi, se tabel 2.

	Før 2007 (mgd/år)	Udvidelsen april 2011 (mgd/år)	Ansøgte udvidelse (mgd/år)	Ændring (mgd/år) i forhold til 2007	Ændring i forhold til 2007 %
Elforbrug (kWh)	150.000	210.000	260.000	+110.000	+ 73
Vandforbrug (m <sup>3</sup> , stalde)	6.000	9.500	11.750	+5.750	+ 96
Olieforbrug (l)	10.000	12.000	20.000	+ 10.000	+ 100

Tabel 2. Ejendommens forbrug af el, vand og olie.

Elforbruget og vandforbruget forventes at stige med ca. 73 % i forhold til niveauet i 2007. Dette skyldes et større elforbrug til malkning, køling af mælk ol. Vandforbruget stiger hovedsagligt som følge af et større drikkevandsforbrug til dyrene.

Varde Kommune vurderer, at energi- og vandforbruget er tilstrækkeligt beskrevet.

## 7.7 Affald

I MGK2012 er der redegjort for håndtering og bortskaffelse af affald. Dette tillæg til miljøgodkendelse medfører ingen væsentlige ændringer i forhold til det, som står beskrevet i MGK2012.

## 7.8 Oplag af diesel- og fyringsolie

I MGK2012 er der redegjort for håndtering og opbevaring af diesel- og fyringsolie. Dette tillæg til miljøgodkendelse medfører ingen væsentlige ændringer i forhold til det, som står beskrevet i MGK2012.

## 7.9 Husdyrgødning - produktion, opbevaring og udbringning

Den årlige produktion af flydende husdyrgødning på Agersnapvej 18 forventes at stige fra 4.482 m<sup>3</sup> fra produktionen før 2007 til 9.262 m<sup>3</sup> i ansøgt drift, og den årlige produktion af dybstrøelse forventes at stige fra 405 m<sup>3</sup> fra produktionen før 2007 til 1.244 m<sup>3</sup> i ansøgt drift.

Flydende husdyrgødning omfatter gylle og hvad der i øvrigt ledes til gylleanlægget i form af ensilagesaft, møddingsvand, vaskevand mv. Produktionen af husdyrgødning før og efter udvidelsen fremgår af tabel 3.

Husdyrgødning	Før 2007 (m <sup>3</sup> )	MGK2011 (m <sup>3</sup> )	Ansøgt (m <sup>3</sup> )
Gylle	3.677	5.437	8.889
Ekstra tilløb	805	2.908	373
<b>Flydende husdyrgødning i alt</b>	<b>4.482</b>	<b>8.345</b>	<b>9.262</b>
<b>Fast husdyrgødning i alt</b>	<b>390</b>	<b>405</b>	<b>1.244</b>

Tabel 3. Årlig produktion af husdyrgødning på Agersnapvej 18 efter udvidelsen.

Opbevaringsanlæg for husdyrgødning skal have en kapacitet, der er tilstrækkelig til, at udbringningen kan ske i overensstemmelse med reglerne i Husdyrgødningsbekendtgørelsen. Efter de gældende regler vil dette normalt svare til 9 måneders husdyrgødningsproduktion.

På husdyrbruget vil der efter udvidelsen være en samlet opbevaringskapacitet til flydende husdyrgødning på 8.870 m<sup>3</sup>. På Herningvej 59 produceres 327 m<sup>3</sup> gylle. Der skal derfor være tilstrækkelig opbevaringskapacitet til i alt 9.589 m<sup>3</sup>. Den samlede opbevaringskapacitet på Agersnapvej 18 og Herningvej 59 er 8.870 m<sup>3</sup>, svarende til ca. 11 måneders opbevaringskapacitet.

Opbevaringskapaciteten til den flydende husdyrgødning fremgår af tabel 4.

Opbevaringsanlæg	Før 2007 (m <sup>3</sup> )	MGK2011 (m <sup>3</sup> )	Efter udvidelsen (m <sup>3</sup> )	Opførelsesår/10 års beholderkontrol
Gylletank	690	690	0	1986/2006
Gylletank 1	1.070	1.070	1.070	1995/2005
Gylletank 2	0	5.000	5.000	2010
Gylletank Herningvej 59	1.500	1.500	1.500	1988/2012
Gyllekanaler, kostald	1.300	1.300	1.300	
<b>I alt</b>	<b>4.560</b>	<b>9.560</b>	<b>8.870</b>	

Tabel 4. Ejendommens opbevaringskapacitet før og efter udvidelsen.

Overfladevand fra plansiloerne/ensilagepladserne afledes til særskilt beholder – gyllebeholderen på 690 m<sup>3</sup>, hvorfra det udsprinkles. Derfor er mængden af ekstra tilløb i tabel 4 reduceret i forhold til MGK2011.

Dybstrøelse fra småkalvene opbevares på møddingsplads (bygning 4). Øvrige dybstrøelsesarealer muges ud 3-4 gange om året, når det har opnået en tilstrækkelig kompostlignende tilstand til at blive kørt direkte i markstak. Markstakkene etableres i henhold til den gældende lovgivning.

I henhold til Husdyrgødningsbekendtgørelsen og Miljøstyrelsens "Vejledning om etablering og overdækning af kompost i markstakke samt overdækning af fast gødning gælder følgende for opbevaring af kompost i markstak:

*Dybstrøelse skal som hovedregel opbevares på en møddingsplads med fast bund og afløb.*

*Dybstrøelse må dog, når den er kompostlignende og har et tørstofindhold på mindst 30 %, oplagres i marken. Dybstrøelse, der har ligget i en stald i 3-4 måneder, er oftest så kompostlignende, at det kan opbevares i marken.*

*Markstakke med kompost skal opfylde de samme afstandskrav, som gælder for stalde, møddingspladser m.v. se afsnit 7.2.*

*En markstak må højst ligge samme sted i 12 måneder, og må ikke placeres samme sted igen før efter 5 år. Der skal føres årlige optegnelser med oplysninger om oplagringsperiode og placering f.eks. ved angivelser på et kort.*

*En markstak må ikke placeres på arealer, som skråner mod vandløb og søer, og må ikke placeres nærmere end 15 m fra dræn.*

*En markstak skal overdækkes umiddelbart efter udlægning, og skal til enhver tid holdes fuldstændig overdækket med kompostdug eller andet lufttæt materiale. Eneste undtagelse er en midlertidig opbevaring i maksimalt en uge i forbindelse med udspredding.*

*Fast gødning, der udbringes på arealer uden etablerede afgrøder til høst, skal nedbringes hurtigst muligt og inden 6 timer.*

Varde Kommune henstiller endvidere til at eventuelle markstakke placeres med størst mulig afstand til nabobeboelser.

Varde Kommune vurderer, at produktion og opbevaring af husdyrgødning er tilstrækkeligt beskrevet, og at ansøger råder over tilstrækkelig opbevaringskapacitet til den producerede husdyrgødning.

## **7.10 Ensilage- og foderopbevaring**

Ansøger oplyser følgende:

*Opbevaring af ensilage og foder på ejendommen er uændret.*

*Overfladevandet fra plansiloerne (bygning 5 og 7) ledes til særskilt beholder – gyllebeholderen på 690 m<sup>3</sup> (bygning 9), hvorfra det sprinkles ud på mark.*

I henhold til lovgivningen må ikke-saftgivende ensilage opbevares i markstak.

Markstakke med ensilage skal som minimum overholde afstandskravene, som fremgår af Husdyrlovens § 8. Stakkene bør placeres på skiftende lokaliteter år efter år.

Varde Kommune anbefaler endvidere at markstakke placeres under hensyntagen til naboer, så de placeres så langt væk fra nabobeboelser som muligt.

Varde Kommune vurderer at opbevaring af ensilage og foder er tilstrækkeligt beskrevet, og at ensilage og foder opbevares miljømæssigt forsvarligt på husdyrbruget.




## Forurening og gener fra husdyrbrugets anlæg

### 7.11 Lugt

Lugt stammer fra staldene, samt fra opbevaring, transport og udbringning af husdyrgødning.

I Husdyrgodkendelsesbekendtgørelsens bilag 3 er fastsat det landsdækkende beskyttelsesniveau for lugt, der skal anvendes i kommunernes vurdering af, om der er væsentlige lugtgener i forbindelse med udvidelse af et husdyrbrug. Det fremgår af reglerne, at dette beskyttelsesniveau som udgangspunkt er tilstrækkeligt til at sikre omgivelserne imod væsentlige lugtgener.

Ifølge beskyttelsesniveauet skal projektet overholde bestemte lugtgeneafstande, hvis længde afhænger af forskellige områders lugtfølsomhed. Lugtgeneafstandene beregnes i ansøgningssystemet efter to forskellige metoder, henholdsvis den Ny Lugtvejledning og FMK-vejledningen. Det er de længste beregnede lugtgeneafstande, der skal overholdes.

Ifølge beregningerne udført i ansøgningssystemet vil geneafstanden i forhold til fremtidig  byzone være 331 meter, samlet bebyggelse 220 meter og enkeltbolig 94 meter. Genekriterierne er overholdt, da der ikke er nabobeboelse, samlet bebyggelse eller fremtidig byzone indenfor 1,2 gange geneafstanden (Se tabel 5).

Ved lugtberegning regnes fra midten af de enkelte stalde.

Områdetype	Geneafstand, ansøgt drift, meter	Ejendommens afstand til områdetype, meter	Genekriterie overholdt?
Fremtidig byzone (Enkeltområde 24,01,E17 – Ølgod, Ølgod)	331	2.318-2.360	Ja
Samlet bebyggelse (Grønfelt)	220	1.599-1.662	Ja
Enkelt bolig (Agersnapvej 13)	94	155-225	Ja

Tabel 5. Beregnet geneafstand fra ejendommen efter planlagt udvidelse

Lovens minimumskrav til afstande til nærmeste beboelser inden for de tre typer er overholdt. Varde Kommune vurderer derfor, at lugt fra staldene ikke vil give væsentlige gener for omgivelserne.

Der skal i henhold til gældende lovgivning være et tæt flydelag på gyllebeholderne. Møddinger uden daglig tilførsel skal i henhold til gældende lovgivning være overdækket med plastik eller kompostdug. Udbringning af husdyrgødning skal ske i henhold til de gældende regler.

Varde Kommune vurderer samlet, at lugt fra ejendommens husdyrproduktion, opbevaring og udbringning af husdyrgødning, ikke vil medføre lugtgener, der stiger til et niveau, som ikke bør accepteres af omgivelserne.

Der stilles generelle vilkår til forebyggelse af lugtgener, samt at der kan kræves undersøgelse, hvis det skønnes, at lugtgener i omgivelserne er større end det kunne forventes ud fra grundlaget for miljøvurderingen.

## 7.12 Støj, støv, skadedyr, døde dyr og lys

Ansøger oplyser, at der ikke sker væsentlige ændringer i forholdene omkring støj, støv, skadedyr, døde dyr og lys i forhold til MGK2012.

Der er i MGK2012 stillet generelle vilkår til forebyggelse af støj, støv, skadedyr, håndtering og opbevaring af døde dyr, samt lysgener. Varde Kommune opdaterer vilkår angående fluebekæmpelse, så det fremgår, at retningslinjerne nu stammer fra Aarhus Universitet, Institut for Agroøkologi fremfor Statens Skadedyrlaboratorium. De øvrige vilkår under nævnte punkter fortsætter uændrede.

## 7.13 Transport

Transporter forekommer i forbindelse med levering af foder, gødning, brændstof og andre forbrugsstoffer. Der sker desuden transport i forbindelse med afhentning af levende og døde dyr, ved afhentning af mælk samt internt på bedriften. Endelig er der transport i forbindelse med udbringning af husdyrgødning samt ved hjemtransport af afgrøder.

Transporterne fordeler sig som vist i tabel 6. Én transport svarer til både en kørsel til og fra ejendommen. 183 transport betyder at der afhentes mælk hver anden dag.

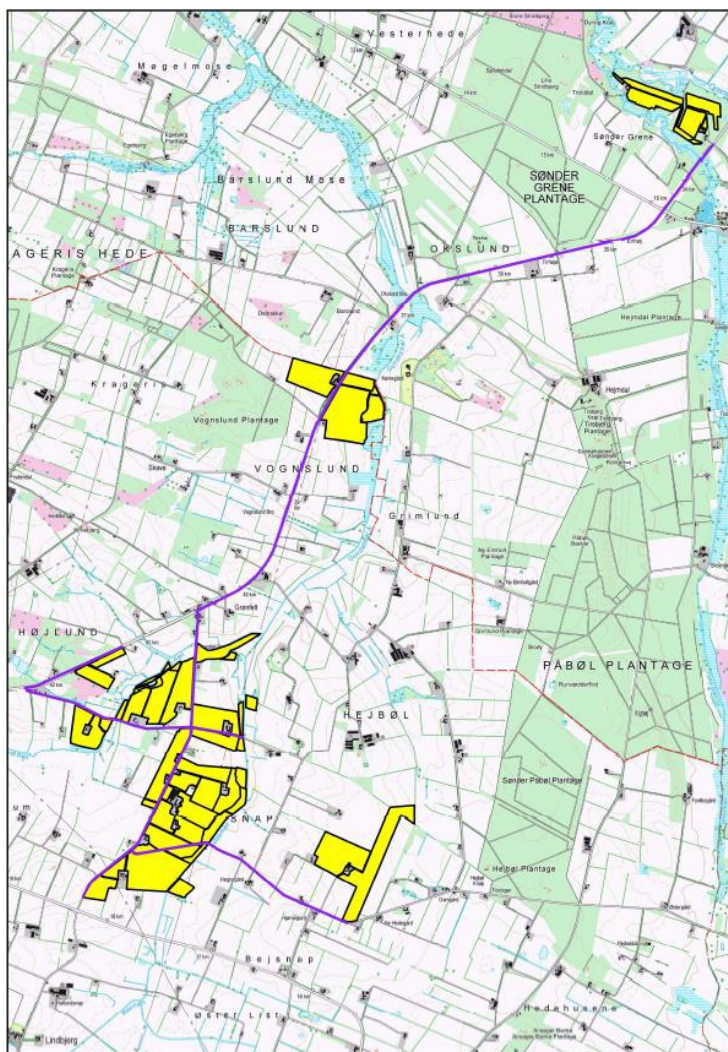
Transporttype	Antal transport/år, Før 2007	Antal transport/år, MGK2011	Antal transport/år, ansøgt drift	Samlet ændring +/-
Afhentning af mælk	183	183	183	-
Afhentning af levende dyr	26	26	26	-
Afhentning af døde dyr	40	52	52	+12
Flytning af dyr mellem ejendomme	-	-	26	+26
Leverance af indkøbt foder	24	36	44	+20
Grovfoder	300	310	390	+90
Husdyrgødning, Fast	40	42	100	+60
Husdyrgødning, flydende	186	395	370	+184
Affald	78	78	78	-
Levering af diesel	9	10	17	+8
<b>Transporter i alt</b>	<b>886</b>	<b>1.132</b>	<b>1.286</b>	<b>+400</b>

Tabel 6. Oversigt over det årlige antal transport til og fra Agersnapvej 18.

Antallet af transport vil samlet set siden 2007 stige fra 886 til 1.286 pr. år, hvilket svarer til en samlet stigning på 45 %.

Stigningen i antallet af transport skyldes hovedsageligt flere transport med husdyrgødning og hjemtransport af afgrøder. Siden miljøgodkendelsen fra 2011 sker der et fald i transport med flydende husdyrgødning. Dette skyldes, at der i miljøgodkendelsen fra 2011 ikke er regnet med opsamling af overfladevand fra plansiloer til særskilt beholder.

Figur 3 viser de transportveje, der bruges i forbindelse med udbringning af husdyrgødning.



**Figur 3. Lilla streg viser transportveje i forbindelse med udbringning af husdyrgødning.**

Varde Kommune vurderer, at stigningen i antal transportere og at til- og frakørsel til husdyrbruget ikke vil medføre væsentlige miljømæssige gener for de omboende.

## 7.14 Spildevand

Ansøger oplyser følgende:

*Afledningen af sanitært spildevand, processpildevand og tagvand er uændret.*

*Overfladevand fra maddingspladsen og det befæstede areal til kalvehytter ledes til gyllebeholder.*

*Overfladevand fra plansiloerne ledes til gyllebeholder på 690 m<sup>3</sup>, hvorfra det sprinkles ud på mark. Sprinkleranlægget er flytbart over jord, og der graves derfor ikke rør ned i jorden.*

Af figur 4 fremgår en afløbstejning af afløb fra ensilageplads.



Figur 4. Afløb fra ensilageplads

Varde Kommune vurderer ud fra ansøgers redegørelse at afledning af spildevand er tilstrækkeligt beskrevet, og at spildevandet fra husdyrbruget bortledes miljømæssigt forsvarligt.

## **7.15 Driftsforstyrrelser eller uheld**

Uændret i forhold til det, der er beskrevet i MGK2012.

## **7.16 Beskyttede naturområder omkring ejendommen - ammoniak**

På et husdyrbrug er det stalde og husdyrgødningslagre, der er hovedkilden til udledning af luftbåret kvælstof (ammoniakfordampning). Beregninger, der er foretaget i *husdyrgodkendelse.dk* viser, at ammoniakfordampningen fra driften før 2007 var 2.317 kg kvælstof pr. år og i ansøgt produktion 3.630 kg kvælstof pr. år.

Ifølge lovgivningen gælder der et krav om, at ammoniakemissionen fra udvidelser, fra nye staldanlæg og fra stalde, der renoveres skal reduceres med en vis %-del i forhold til fastlagte referencestaldsystemer. I fiktiv ansøgningskema nr. 78.177 er denne forholdsmæssige beregning foretaget på udvidelsen af produktionen i forhold til den godkendte produktion i miljøgodkendelsen fra 2011.

Beregninger i ansøgningsmaterialet viser at det generelle beskyttelsesniveau er overholdt.



Overstiger græsmarksafgrøder over 25 % af totalrationen for malkølper inklusiv opdræt?	Nej
Er det generelle krav om reduktion af ammoniaktab fra stald og lager opfyldt?	Ja
Eventuel yderligere reduktion nødvendig for at opfylde kravet	-224,87 kgN/år

#### Ammoniaktab i nudrift og ansøgt drift fordelt på staldsystemer og opbevaringslagre

	Ansøgt(kgN/år)
Ammoniaktab fra staldsystemer mv. ikke omfattet af det generelle ammoniakreduktionskrav:	441,11
Ammoniaktab fra staldafsnit og lagre omfattet af det generelle ammoniakreduktionskrav, men eksisterende uændret produktion:	1656,23
Ammoniaktab fra husdyrproduktion omfattet af det generelle ammoniakreduktionskrav (etableringer udvidelser, ændringer):	851,21
Ammoniaktab fra lagre af flydende husdyrgødning:	599,59
Ammoniaktab fra lagre af fast husdyrgødning:	82,00

#### Resultat af beregninger af ammoniaktab på produktionsniveau

Staldnavn	Kode for staldsystem	Ammoniaktab fra reference staldsystem (kgN/år)	Ammoniaktab fra valgt staldsystem (kgN/år)	Effekt af valgt staldsystem (kgN/år)	Effekt af valgt staldsystem (%)	Effekt af miljøteknologi (kgN/år)	Effekt af foderoptimering m.m. (kgN/år)	Effekt af miljøtiltag lager (kgN/år)	Faktisk ammoniaktab fra stald og lager (kgN/år)
1. Kostald	KvMa08	2105,00	2602,49	-499,49	-23,75%	552,08	-7,86	0,00	2058,27
		3004,29	3717,84	-713,56	-23,75%	788,68	-11,23	0,00	2940,39
	KvKs08	924,79	1095,13	-170,35	-18,42%	232,31	-4,95	0,00	867,77
		0,00	0,00	0,00	0,00%	0,00	0,00	0,00	0,00
3. Ungdyrstald	KvSm01	0,00	64,13	0,00	0,00%	0,00	0,00	0,00	64,13
		0,00	80,17	0,00	0,00%	0,00	0,00	0,00	80,17
	KvKs09	0,00	0,00	0,00	0,00%	0,00	0,00	0,00	0,00
		0,00	67,09	0,00	0,00%	0,00	0,00	0,00	67,09
2. Kalvehytter	KvSm01	0,00	43,04	0,00	0,00%	0,00	0,00	0,00	43,04
		0,00	33,11	0,00	0,00%	0,00	0,00	0,00	33,11
	KvTk01	0,00	0,00	0,00	0,00%	0,00	0,00	0,00	0,00
		0,00	7,74	0,00	0,00%	0,00	0,00	0,00	7,74
Sum	Nudrift	3027,79	3905,79	-669,84		784,39	-12,81	0,00	3134,21
	Ansøgt	3145,02	4407,59	-739,47		788,68	-11,23	0,00	3630,14

#### Ammoniaktab pr. DE og pr. produktionsenhed

Staldnavn	Kode for staldsystem	Ammoniaktab pr. produktionsenhed (kgN/år) *	Ammoniaktab pr. DE (kgN/år)
1. Kostald	KvMa08	9,80	7,35
		9,80	7,35
	KvKs08	5,05	10,59
		0,00	0,00
	KvMa09	10,10	7,57
10,10		7,57	
3. Ungdyrstald	KvSm01	1,89	6,99
		1,89	6,99
	KvKs09	0,00	0,00
		3,59	7,54
	KvKs08	0,00	0,00
6,37		13,37	
2. Kalvehytter	KvSm01	1,89	6,99
		1,89	6,99
	KvTk01	0,00	0,00
		0,82	4,94

Figur 5. Beregninger i ansøgningsystemet husdyrgodkendelse.dk

Forudsætningerne for ammoniakemissionen i ansøgt drift er følgende:

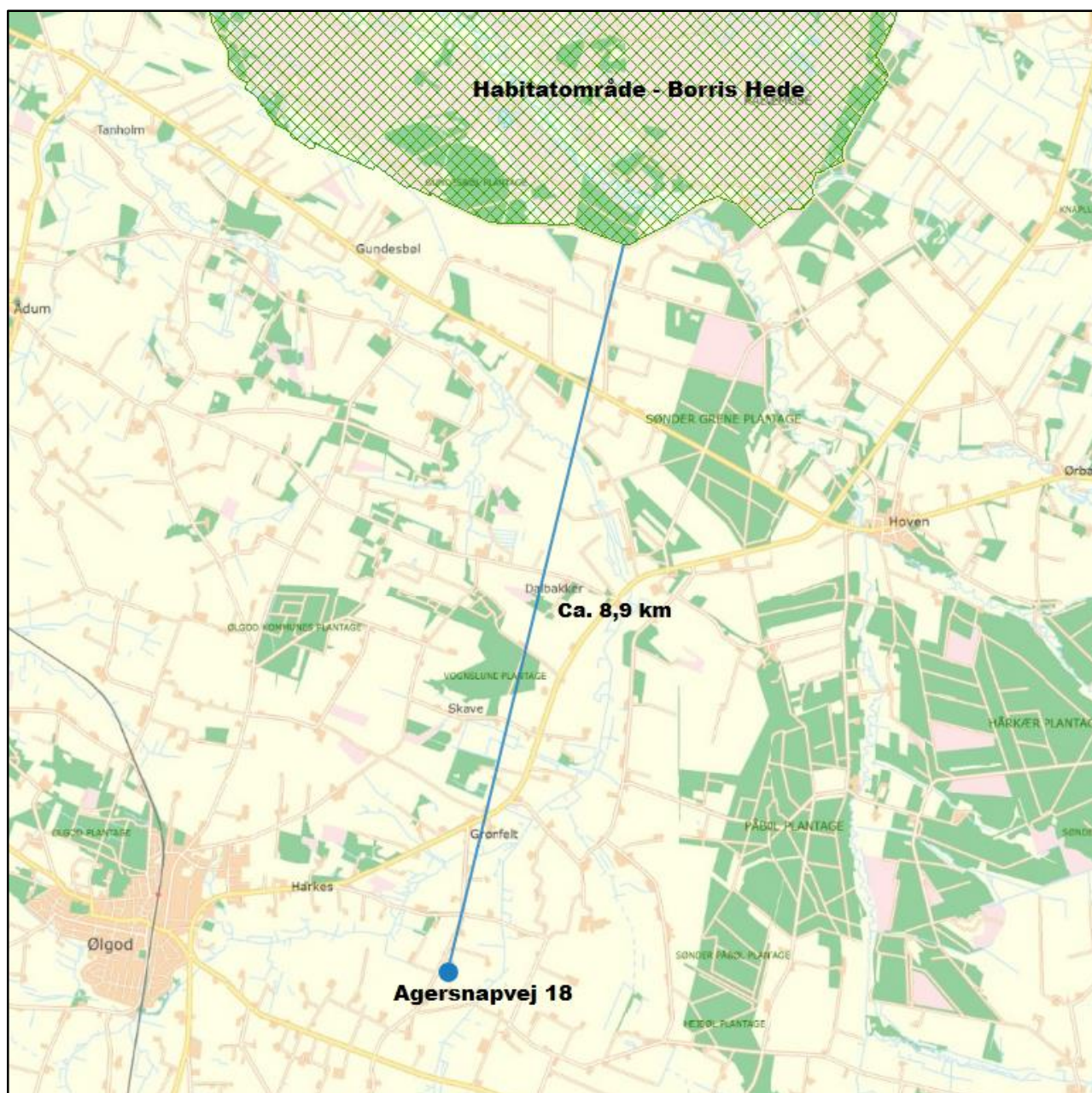
- Der er etableret skraber i kostalden (bygning I)

Tiltagene er stillet som vilkår i MGK2012.

### Internationale naturbeskyttelsesområder (Natura 2000)

I henhold til § 8 og § 11 i "Bekendtgørelse om udpegning og administration af internationale naturbeskyttelsesområder samt beskyttelse af visse arter" (Bek. nr. 1828 af 16. december 2015) skal Varde Kommunes vurdering omfatte en konkret vurdering af påvirkningen af udpegede områder og arter, jf. bekendtgørelsens § 7 og § 11.

Der er ca. 8,9 km fra husdyrbrugets bygninger til nærmeste internationale naturbeskyttelsesområde, som er Habitatområde nr. Borris Hede, se figur 6.



**Figur 6. Husdyrbruget i forhold til nærmeste natura 2000-område.**

Varde Kommune vurderer, at på grund af afstanden, vil merfordampningen fra stalde og lagre ikke kunne give anledning til en målbar merbelastning af dette område, og der er således ikke grund til at foretage konsekvensvurdering efter § 7 i bekendtgørelsen.

## § 7 områder

I henhold til § 7 i Husdyrloven, er etablering, udvidelse og ændring af anlæg på husdyrbrug ikke tilladt, hvis de ligger tættere end 10 m fra – eller helt eller delvist inden for nærmere bestemte ammoniakfølsomme naturtyper.

**Kategori I-natur** (nærmere bestemte ammoniakfølsomme naturtyper beliggende inden for internationale naturbeskyttelsesområder).

Anlægget er beliggende ca. 8,9 m fra det nærmeste naturområde, der er omfattet af § 7 stk. 1 nr. 1 i husdyrloven, og beliggende inden for internationale naturbeskyttelsesområder, se figur 7. '.

Det drejer sig om en ammoniakfølsom Natura2000-naturtype 4030 Våd hede, og indgår i udpegningsgrundlaget for området Borris Hede. Området er kortlagt af Naturstyrelsen i forbindelse med Natura 2000-planlægningen.

Ansøger har i husdyrgodkendelse.dk foretaget beregninger, som viser, at ammoniakdepositionen i ansøgt drift til nærmeste kategori 1-naturområde bliver 0,0 kg N/ha/år, hvilket er uændret i forhold til nudriften, se tabel 9.

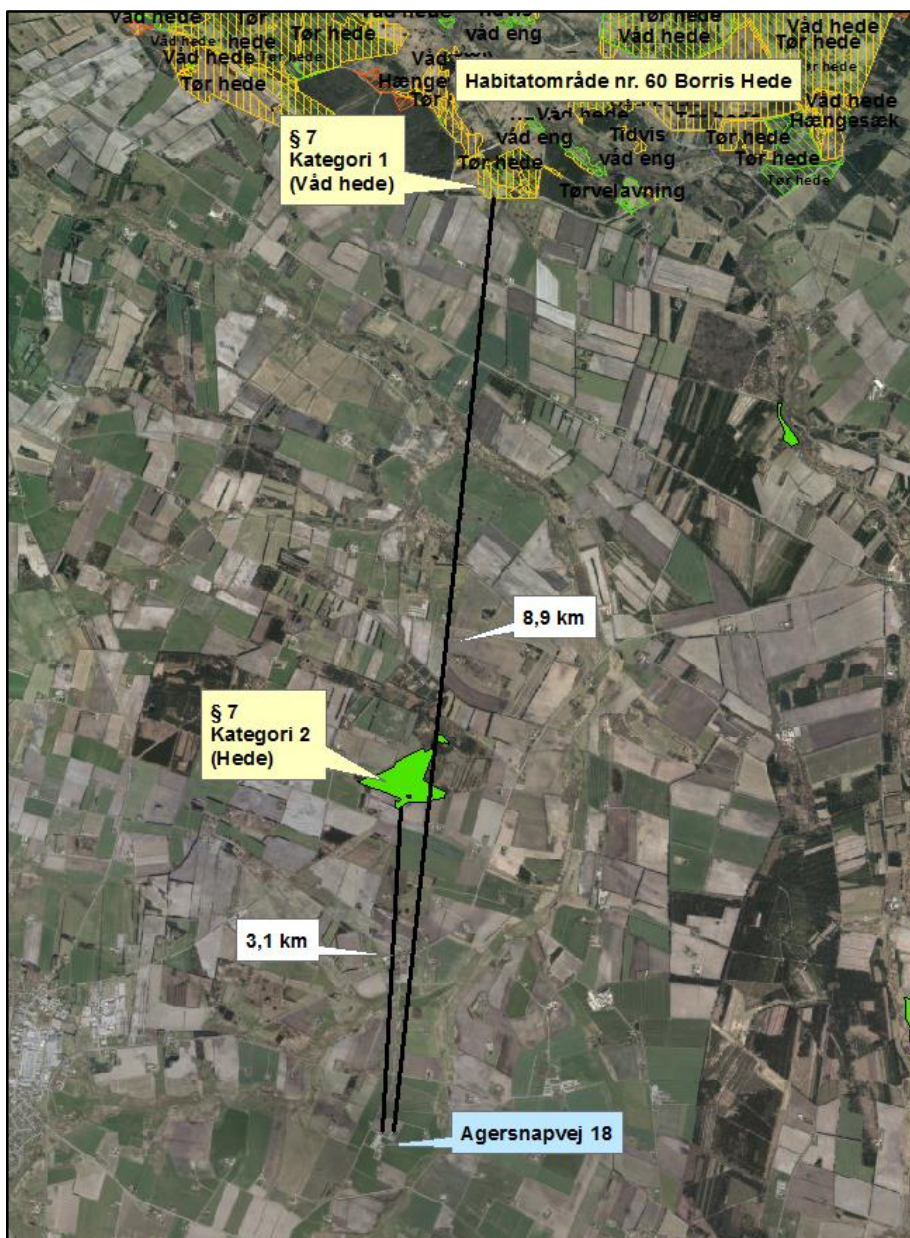
**Kategori 2-natur** (nærmere bestemte ammoniakfølsomme naturtyper, der er beliggende uden for internationale naturbeskyttelsesområder).

Anlægget er beliggende ca. 3,1 km fra det nærmeste naturområde, der er omfattet af § 7 stk. 1 nr. 2 i husdyrloven, som omfatter nærmere bestemte ammoniakfølsomme naturtyper, der er beliggende uden for internationale naturbeskyttelsesområder, se figur 7.

Det drejer sig om en hede.

Ansøger har i husdyrgodkendelse.dk foretaget beregninger, som viser, at ammoniakdepositionen i ansøgt drift til nærmeste kategori 2-natur bliver 0,0 kg N/ha/år, hvilket er identisk med nudriften, se tabel 9.



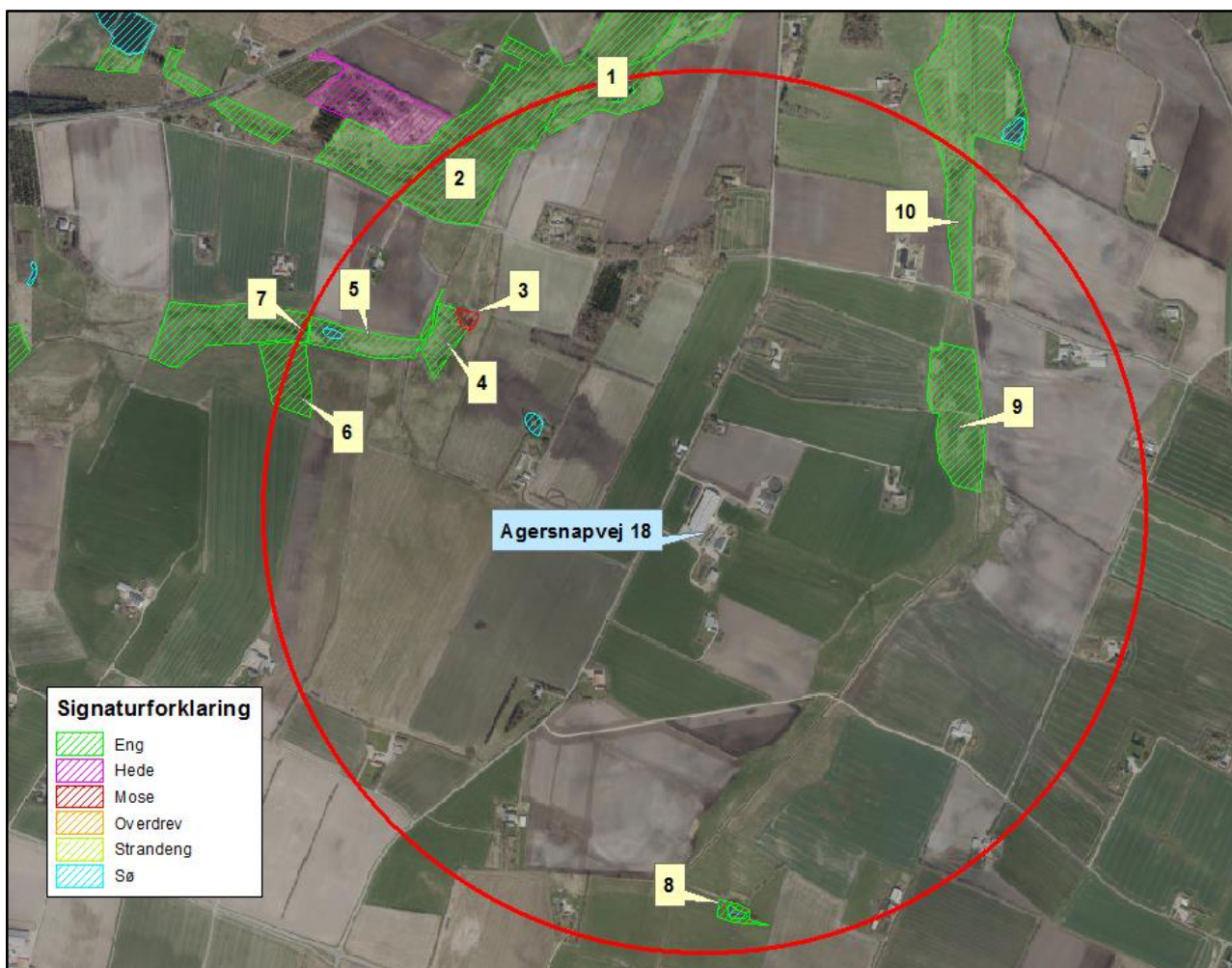


Figur 7. Husdyrbruget i forhold til nærmeste kategori 1 og kategori 2 naturområde

Varde Kommune vurderer på den baggrund, at udvidelsen ikke vil medføre nogen væsentlig påvirkning af § 7-områder og derfor ikke vil påvirke § 7 områderne negativt.

### § 3 områder

Af figur 8 og tabel 7 fremgår de områder, som inden for en afstand af 1.000 m fra anlægget er omfattet af naturbeskyttelseslovens § 3.



Figur 8. § 3 arealer indenfor 1.000 m fra husdyrbruget.

§ 3 lokalitet	Type	Naturområde i kommuneplan	Værdisætning	Målsætning
1	Eng	Ja	C	B
2	Eng	Ja	B	A
3	Mose	Ja	C	C
4	Eng	Ja	C	B
5	Eng	Ja	C	B
6	Eng	Ja	C	B
7	Eng	Ja	C	B
8	Eng	Ja	C	C
9	Eng	Ja	C	B
10	Eng	Ja	C	B

Tabel 7. De væsentligste § 3 områder (minus søer) indenfor 1000 m fra husdyrbruget

Naturtyper har forskellige tålegrænser for hvor meget ammoniakdeposition de kan tåle før der sker ændringer på den enkelte naturtype. Naturtyperne inddeles i 5 kategorier, se tabel 8.

N-følsomhed	Tålegrænse
Uoplyst	Uoplyst
Ikke N-følsom	>30 kg N/ha/år
Mindre N-følsom	20-30 kg N/ha/år
Moderat N-følsom	10-20 kg N/ha/år
Særlig N-følsom	5-10 kg N/ha/år

**Tabel 8. Oversigt over de 5 kategorier for N-følsomhed og deres tålegrænser**

Tal fra DMU angiver en baggrundsbelastning for ny Varde Kommune for årene fra 2006, 2007, 2008, 2009 og 2012, 2013 og 2014 på henholdsvis 17,0 kg N/ha, 15,0 kg N/ha, 16,0 kg N/ha, 16,4 kg N/ha, 15,2 kg N/ha, 13,8 kg N/ha og 15,6 kg N/ha.

**Kategori 3-natur** (ammoniakfølsomme naturtyper, som ikke er omfattet af ovenstående kategori 1 og 2)

Indenfor 1.000 m fra anlægget er der 1 mose, se figur 8 og tabel 7.

Ingen af § 3-områderne i tabel 7 er udpeget som rekreative områder, indgår i kommuneplanens udpegning af værdifulde kulturmiljøer eller er omfattet af fredning.

Alle § 3-områder indenfor 1.000 m fra anlægget er udpeget som naturområder i Varde Kommunes kommuneplan, se tabel 7, er dermed også omfattet af kommuneplanens handleplan for naturpleje. Der er dog ingen konkrete planlagte naturindsatser for områderne.

Områdernes naturkvalitet fremgår af tabel 7.

Varde Kommune har ikke kendskab til kvælstofbidrag til områderne fra andre kilder.

Indenfor 1.000 m fra anlægget er der ikke ammoniakfølsomme skove

Varde Kommune har i *husdyrgodkendelse.dk* foretaget beregninger over ammoniakdepositionen på de nærmest liggende Natura 2000, Kat. 1- og Kat. 2-naturområder samt de øvrige nærmest liggende og kvælstoffølsomme naturområder.

Beregningerne fremgår af tabel 9, og er foretaget ud fra den samlede udvidelse siden 2007.

§ 3 lokalitet	N-følsom	Afstand (m)	Tålegrænse, kgN/ha	Dep. før, kgN/ha	Dep. efter kgN/ha	Ændring, kgN/ha
Natura 2000		8.900		0,0	0,0	0,0
Kategori 1		8.900		0,0	0,0	0,0
Kategori 2		3.100		0,0	0,0	0,0
3	Uoplyst	694	Uoplyst	0,2	0,3	+ 0,1
2	Særlig	853	5-10	0,0	0,1	+ 0,1

**Tabel 9. Beregning af ammoniakdeposition på vigtige naturområder**

Nærmeste kategori-3 naturområde er en mose (nr. 3) beliggende ca. 694 m nordvest for husdyrbruget. Mosen er C-værdisat, C-målsat og med uoplyst kvælstoffølsomhed. Beregninger i Husdyrgodkendelse.dk viser, at der sker en ammoniakmerdeposition på mosen på maksimalt 0,1 kg N/ha/år. Ammoniak fra anlægget vurderes således ikke at forringe naturtilstanden på nærmeste kategori-3 naturområder.

### **Øvrig § 3-natur**

Indenfor 1.000 m fra anlægget er der registreret 4 mindre søer. Varde Kommune vurderer, at den luftbårne ammoniakdeposition fra anlægget har en meget begrænset effekt. Hovedkilden til næringsberigelse af søerne vurderes at være overfladevand fra dyrkede arealer, dels som vand, der løber på jordoverfladen til søerne, samt næringsberiget overfladevand der løber til søerne via rodzonen på dyrkede arealer. Ammoniak fra anlægget vurderes ikke at forringe naturtilstanden i § 3 søerne.

Indenfor 1.000 m fra anlægget er der 9 enge, se figur 8 og tabel 7. En enkelt af engene er særlig kvælstoffølsom, B-værdisat og A-målsat. Beregninger i Husdyrgodkendelse.dk viser, at der sker en maksimal merbelastning af engen på 0,1 kg N/ha/år.

De øvrige enge er C-værdisatte og enten C- eller B-målsatte. Ammoniak fra anlægget vurderes ikke at forringe naturtilstanden på § 3 engene.

På baggrund af ovenstående vurderer Varde Kommune, at ændringen af dyreholdet ikke vil påvirke kategori-3 naturområderne / § 3-områder væsentligt som følge af ammoniakdeposition, og at udvidelsen ikke vil medføre tilstandsændringer på disse områder.



# Husdyrbrugets udbringningsarealer

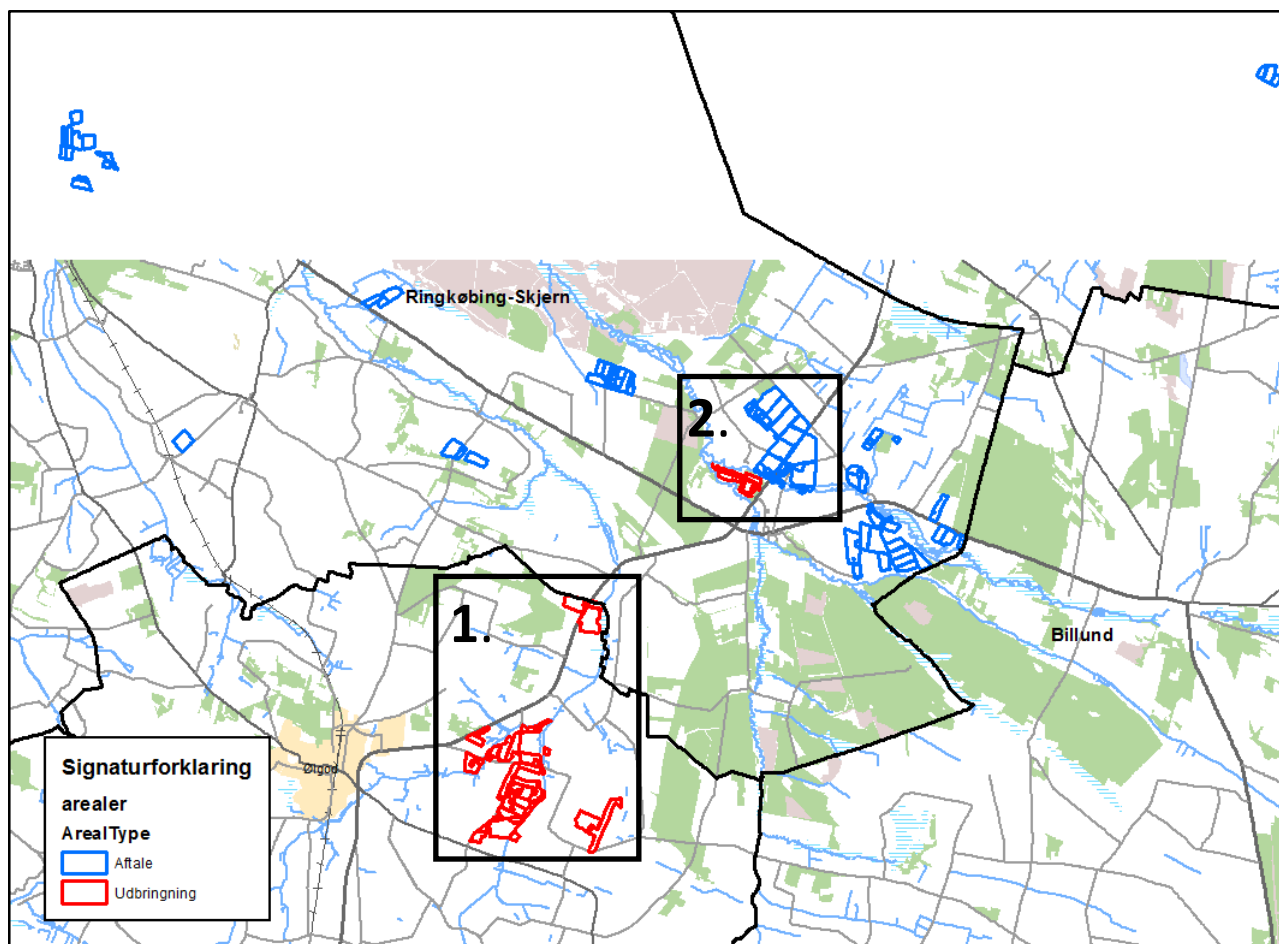
## 7.17 Arealer og harmoni

I henhold til Husdyrgødningsbekendtgørelsen skal et husdyrbrug råde over tilstrækkelige udbringningsarealer til den producerede husdyrgødning.

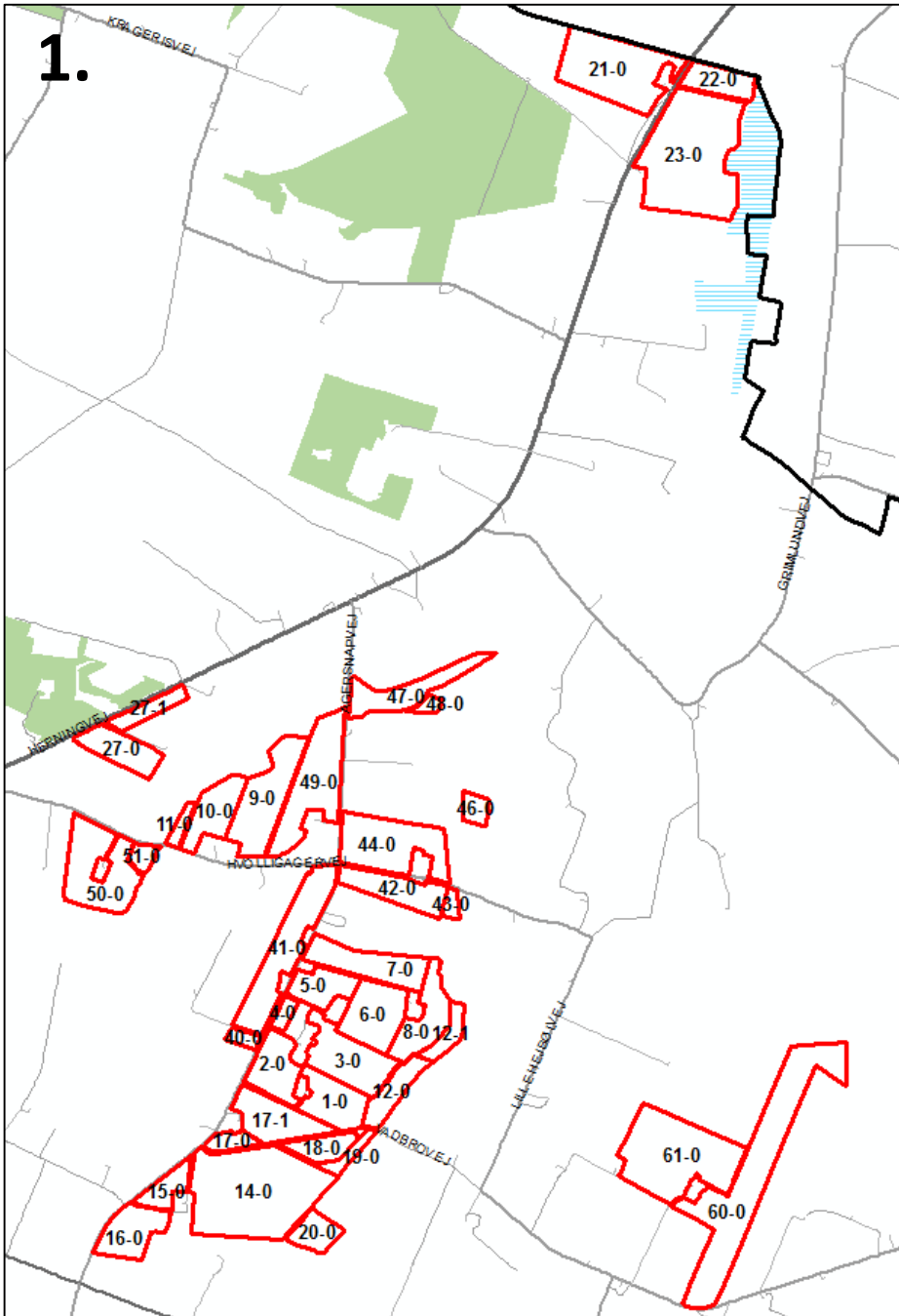
Ansøger råder i henhold til ansøgningen over 220,66 ha udbringningsarealer og 422,58 ha aftalearealer. Arealerne fremgår af figur 9, 10, 11 og tabel 10. Af udbringningsarealerne er 18,65 ha beliggende i Ringkøbing-Skjern Kommune.

Ringkøbing-Skjern Kommune har haft arealerne til udtalelse og ønsker at der stilles vilkår til, at udbringning af husdyrgødning ikke må ske når jorden er mættet med vand, oversvømmet, frossen, eller dækket af sne, eller forud for varslede kraftige regnskyl/store nedbørsmængder. Vilkåret fremgår af MGK2012.

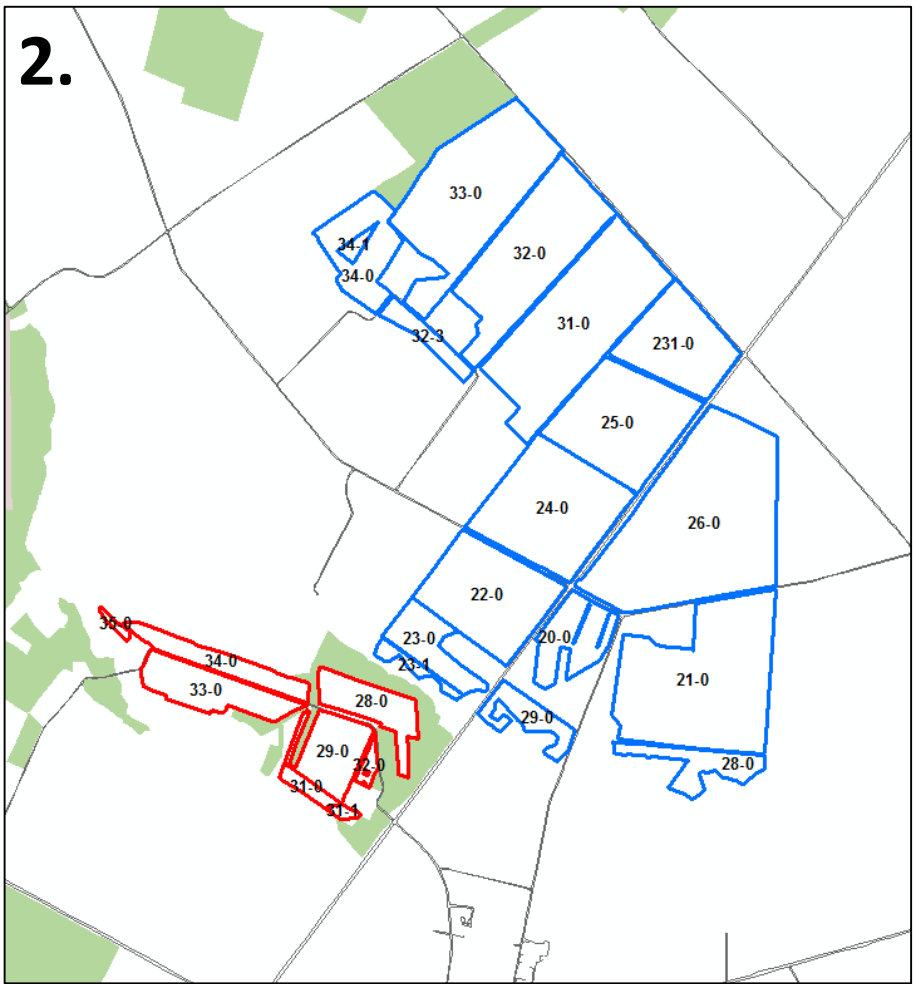
Høringsvaret fra Ringkøbing-Skjern Kommune fremgår af bilag I.



Figur 9. Oversigt over alle husdyrbrugets udbringningsarealer.



Figur 10. Oversigt over husdyrbrugets udbringningsareal – kortudsnit I.



**Figur 11. Oversigt over husdyrbrugets udbringningsareal – kortudsnit 2.**

Navn	Ha	Drænet	Jb.Type	Vandet	Sæd-skifte	Ref. Sæd-skifte	N-kl. 0(ha)	N-kl. 1(ha)	N-kl. 2(ha)	N-kl. 3(ha)	G.vand (ha)	P-kl. 0(ha)	P-kl. 1(ha)	P-kl. 2(ha)	P-kl. 3(ha)
15-0	2,16	Nej	JB3	Ja	K12	K12	0,00	0,00	2,16	0,00	0,00	2,16	0,00	0,00	0,00
16-0	4,35	Nej	JB3	Ja	K12	K12	0,00	0,00	4,35	0,00	0,00	4,35	0,00	0,00	0,00
21-0	10,57	Nej	JB1	Ja	K12	K12	10,57	0,00	0,00	0,00	0,00	10,57	0,00	0,00	0,00
9-0	7,50	Nej	JB1	Nej	K12	K12	0,00	0,00	7,50	0,00	0,00	7,50	0,00	0,00	0,00
5-0	3,27	Nej	JB3	Ja	K12	K12	0,00	0,00	3,27	0,00	0,00	3,27	0,00	0,00	0,00
6-0	5,68	Ja	JB3	Ja	K12	K12	0,00	0,00	5,68	0,00	0,00	5,63	0,00	0,05	0,00
4-0	0,84	Nej	JB3	Ja	K12	K12	0,00	0,00	0,84	0,00	0,00	0,84	0,00	0,00	0,00
2-0	4,37	Nej	JB3	Ja	K12	K12	0,00	0,00	4,37	0,00	0,00	4,37	0,00	0,00	0,00
17-0	1,25	Nej	JB3	Ja	K12	K12	0,00	0,00	1,25	0,00	0,00	1,25	0,00	0,00	0,00
18-0	2,30	Ja	JB3	Ja	K12	K12	0,00	0,00	2,30	0,00	0,00	1,63	0,00	0,67	0,00
27-0	3,84	Nej	JB1	Nej	K12	K12	0,00	0,00	3,84	0,00	0,00	3,84	0,00	0,00	0,00
28-0	3,91	Nej	JB1	Nej	K12	K12	3,91	0,00	0,00	0,00	0,00	3,91	0,00	0,00	0,00
40-0	0,72	Nej	JB3	Ja	K12	K12	0,00	0,00	0,72	0,00	0,00	0,72	0,00	0,00	0,00
49-0	8,78	Nej	JB1	Ja	K12	K12	0,00	0,00	8,78	0,00	0,00	8,78	0,00	0,00	0,00
48-0	0,56	Ja	JB11	Ja	K12	K12	0,00	0,00	0,56	0,00	0,00	0,23	0,00	0,34	0,00
42-0	4,45	Ja	JB1	Ja	K12	K12	0,00	0,00	4,45	0,00	0,00	4,01	0,00	0,44	0,00
44-0	8,24	Ja	JB1	Ja	K12	K12	0,00	0,00	8,24	0,00	0,00	7,60	0,00	0,64	0,00
41-0	8,57	Nej	JB3	Ja	K12	K12	0,00	0,00	8,57	0,00	0,00	8,57	0,00	0,00	0,00
1-0	4,55	Nej	JB3	Ja	K12	K12	0,00	0,00	4,55	0,00	0,00	4,55	0,00	0,00	0,00
3-0	6,43	Ja	JB3	Ja	K12	K12	0,00	0,00	6,43	0,00	0,00	4,09	0,00	2,35	0,00
7-0	5,51	Nej	JB3	Ja	K12	K12	0,00	0,00	5,51	0,00	0,00	5,51	0,00	0,00	0,00
8-0	4,72	Ja	JB3	Ja	K12	K12	0,00	0,00	4,72	0,00	0,00	3,21	0,00	1,50	0,00
31-0	0,86	Nej	JB1	Nej	K12	K12	0,86	0,00	0,00	0,00	0,00	0,86	0,00	0,00	0,00
31-1	0,30	Nej	JB1	Nej	K12	K12	0,30	0,00	0,00	0,00	0,00	0,30	0,00	0,00	0,00
29-0	4,36	Nej	JB1	Nej	K12	K12	4,36	0,00	0,00	0,00	0,00	4,36	0,00	0,00	0,00
23-0	17,06	Ja	JB1	Ja	K12	K12	17,06	0,00	0,00	0,00	0,00	15,95	0,00	1,11	0,00
17-1	5,13	Nej	JB3	Nej	K12	K12	0,00	0,00	5,13	0,00	0,00	5,13	0,00	0,00	0,00
32-0	0,57	Nej	JB1	Nej	K12	K12	0,57	0,00	0,00	0,00	0,00	0,57	0,00	0,00	0,00
27-1	2,00	Nej	JB1	Ja	K12	K12	0,00	0,00	2,00	0,00	0,00	2,00	0,00	0,00	0,00
61-0	12,69	Ja	JB1	Ja	K12	K12	1,94	0,00	10,76	0,00	0,00	12,22	0,00	0,47	0,00
60-0	17,56	Ja	JB1	Ja	K12	K12	12,43	0,00	5,12	0,00	0,00	17,05	0,00	0,51	0,00
33-0	5,05	Nej	JB1	Ja	K12	K12	5,05	0,00	0,00	0,00	0,00	5,05	0,00	0,00	0,00
34-0	3,34	Nej	JB1	Ja	K12	K12	3,34	0,00	0,00	0,00	0,00	3,34	0,00	0,00	0,00
35-0	0,26	Nej	JB1	Ja	K12	K12	0,26	0,00	0,00	0,00	0,00	0,26	0,00	0,00	0,00
20-0	2,31	Ja	JB11	Ja	K12	K12	0,00	0,00	2,31	0,00	0,00	0,09	0,00	2,22	0,00
14-0	16,98	Ja	JB3	Ja	K12	K12	0,00	0,00	16,98	0,00	0,00	9,13	0,00	7,85	0,00
19-0	1,12	Ja	JB11	Nej	K12	K12	0,00	0,00	1,12	0,00	0,00	0,00	0,00	1,12	0,00
12-0	2,90	Ja	JB3	Nej	K12	K12	0,00	0,00	2,90	0,00	0,00	0,00	0,00	2,90	0,00
12-1	1,74	Ja	JB11	Nej	K12	K12	0,00	0,00	1,74	0,00	0,00	0,00	0,00	1,74	0,00
43-0	0,69	Ja	JB11	Nej	K12	K12	0,00	0,00	0,69	0,00	0,00	0,00	0,00	0,69	0,00
46-0	1,16	Ja	JB1	Nej	K12	K12	0,00	0,00	1,16	0,00	0,00	0,00	0,00	1,16	0,00
47-0	4,71	Ja	JB11	Nej	K12	K12	0,00	0,00	4,71	0,00	0,00	1,16	0,00	3,54	0,00
10-0	4,15	Nej	JB1	Nej	K12	K12	0,00	0,00	4,15	0,00	0,00	4,15	0,00	0,00	0,00
11-0	0,84	Nej	JB11	Nej	K12	K12	0,00	0,00	0,84	0,00	0,00	0,84	0,00	0,00	0,00
51-0	0,95	Nej	JB11	Nej	K12	K12	0,00	0,00	0,95	0,00	0,00	0,95	0,00	0,00	0,00
50-0	8,27	Nej	JB1	Nej	K12	K12	0,00	0,00	8,27	0,00	0,00	8,27	0,00	0,00	0,00
22-0	3,09	Ja	JB1	Ja	K12	K12	3,09	0,00	0,00	0,00	0,00	2,72	0,00	0,37	0,00
Total	220,66						63,74	0,00	156,92	0,00	0,00	191,01	0,00	29,65	0,00

Tabel 10. Oversigt over husdyrbrugets udbringingsareal.



Af udbringningsarealerne er 109,02 ha ejede og 111,64 ha forpagtede.

De forpagtede arealer fordeler sig på følgende ejendomme:

- 9,8 ha Agersnapvej 14, 6870 Ølgod
  - 30,25 ha Grindstedvej 1, 6870 Ølgod
  - 5,84 ha Herningvej 26, 6870 Ølgod
  - 8,65 ha Herningvej 3, 6880 Tarm
  - 10 ha Herningvej 5, 6880 Tarm
  - 47,1 ha Hvolligagervej 11, 6870 Ølgod
- I alt 111,64 ha

Den godkendte besætning udgør 483,46 DE. Der produceres derudover desuden husdyrgødning svarende til 48,42 DE på ansøgers anden ejendom Herningvej 59.

Ansøger har indgået aftale om afsætning af husdyrgødning svarende til 30,30 DE til gylleaftale på Nedergårdsvej 2, 6880 Tarm.

På udbringningsarealerne ønskes der udbragt husdyrgødning svarende til 2,27 DE pr. ha.

	Ha	Afsat gødningsmængde DE
Bedriftens ejede og forpagtede arealer (inkl. husdyrgødning fra Herningvej 59)		501,57
Gylleaftale, afsat (Nedergårdsvej 2, 6880 Tarm)		- 30,30
<b>I alt</b>	<b>220,66</b>	<b>531,87</b>

Tabel 11. Oversigt over modtagelse/afsætning af husdyrgødning.

Varde Kommune vurderer på baggrund af ovenstående, at udbringningsarealerne er tilstrækkeligt beskrevet, og at ansøger råder over tilstrækkelige arealer til den producerede husdyrgødning.

Plantedirektoratet er tilsynsmyndighed på harmoniforhold.

## 7.18 Kg N og P tilført udbringningsarealerne

I tabel 12 er vist den producerede mængde kvælstof (N) og fosfor (P) i nudrift og i ansøgt drift.

Husdyrgødning	Kg N		Kg P		DE	
	Nudrift	Planlagt	Nudrift	Planlagt	Nudrift	Planlagt
Kvæggylle	26.116,86	44.052,11	3.866,76	6.565,81	264,76	446,36
Dybstrøelse	2.622,71	9.272,48	362,85	1.309,25	24,96	85,51
<b>I alt</b>	<b>28.739,57</b>	<b>53.324,59</b>	<b>4.229,61</b>	<b>7.875,06</b>	<b>289,72</b>	<b>531,87</b>

Tabel 12. Produceret mængde N og P i nudrift og i planlagt drift.

Der er indgået gylleaftaler om afsætning af husdyrgødning svarende til 30,30 DE, se tabel 13.

Den producerede mængde husdyrgødning på Herningvej 59, svarende til 48,42 DE, er medregnet i produktionen af husdyrgødning, se tabel 12 og 13.

<b>Husdyrgødning</b>	<b>Kg N</b>	<b>Kg P</b>	<b>DE</b>
I alt produceret gødning	53.324,59	7.875,06	531,87
Afsat gødning til Nedergårdsvej 2, 6880 Tarm	- 3.007,00	- 449,00	- 30,30
<b>Husdyrgødning tilført ejede og forpagtede arealer</b>	<b>50.317,59</b>	<b>7.426,06</b>	<b>501,57</b>

Tabel 13. Husdyrgødning tilført ejede og forpagtede udbringningsarealer i planlagt drift.

Varde Kommune vurderer at der er redegjort tilstrækkeligt for den producerede, modtagne og afgivne mængde husdyrgødning.

## 7.19 Nitrat til overfladevand - vandløb, søer og kystvande

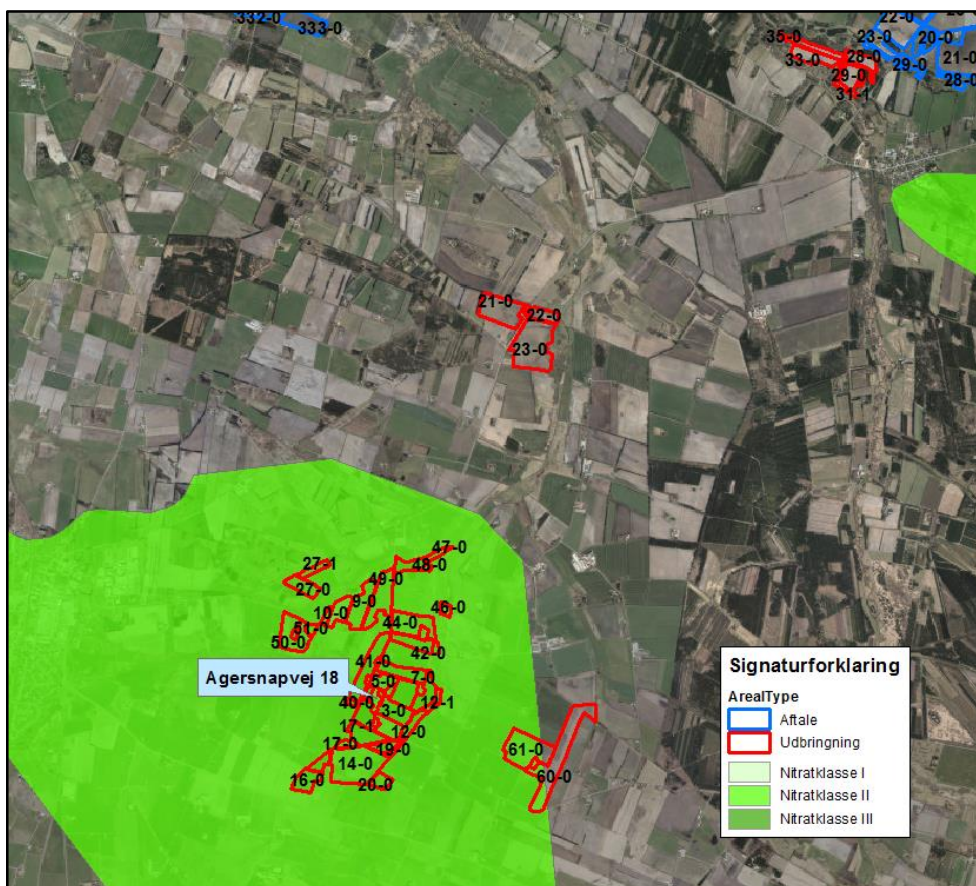
### Afvandingsopland

Husdyrbrugets udbringningsarealer afvander via mindre vandløb til Omme Å, Skjern Å og Ringkøbing Fjord, der er udpeget som internationalt naturbeskyttelsesområde (EF-habitatområde nr. 60: Borris Hede, EF-fuglebeskyttelsesområde nr. 37: Borris Hede, EF-habitatområde nr. 61: Skjern Å, EF-fuglebeskyttelsesområde nr. 43: Ringkøbing Fjord, EF-habitatområde nr. 62: Ringkøbing Fjord og Nymindestrømmen og Ramsarområde 2: Ringkøbing Fjord).

Ringkøbing Fjord er udpeget som EF-habitatområde på grundlag af arterne flodlampret, havlampret, majsild, stavsild, odder og vandplanten vandranke. Ringkøbing Fjord er også udpeget som kystlagune, der er en prioriteret naturtype, og på baggrund af en række ikke-prioriterede naturtyper såsom kystklitter og flodmundinger. Udpegningen af Ringkøbing Fjord som EF-fuglebeskyttelsesområde er sket på grundlag af dels de ynglende arter klyde, rørhøg, mosehornugle og splitterne, og dels de store forekomster af trækfuglene knopsvane, pibesvane, sangsvane, kortnæbbet gås, knortegås, gravand, pibeand, krikand, spidsand, skeand, hvinand, stor skallesluger og blichøne. Ramsarområder er vådområder med så mange vandfugle, at de har international betydning og skal beskyttes. Alle danske Ramsarområder indgår som dele af EF-fuglebeskyttelsesområder, således også Ringkøbing Fjord. Dele af Ringkøbing Fjord er endvidere fredet som naturreservat.

### Udvaskning

156,92 ha af bedriftens udbringningsarealer er beliggende indenfor oplande, der er kategoriseret som nitratklasse 2, se figur 12. De resterende 63,74 ha er klassificeret som nitratklasse 0.



**Figur 12. Udbringningsarealernes beliggenhed i nitratklasser**

Arealerne er alle kategoriseret som nitratklasse 0 og 2, fordi de ligger i opland til meget sårbart Natura 2000 område, og har et N-reduktionspotentiale 76-100 %.

For arealer der er beliggende i nitratklasse 2 og 0, gælder, at de som udgangspunkt må tilføres husdyrgødning svarende til henholdsvis 65 % og 100 % af det generelle harmonitryk. Derfor angiver ansøgningen en samlet reduktionsprocent på 75,11 % for alle bedriftens udbringningsarealer. Det betyder, at der uden virkemidler, maksimalt må tilføres husdyrgødning svarende til 1,73 DE/ha. Beregninger i Farm-N i ansøgningsystemet viser at det svarer til en maksimal udvaskning på 60,0 kg N/ha/år.

Det angivne sædskifte er K12, hvilket også er identisk med referencesædskiftet. Der stilles derfor ingen krav til sædskifte.

Ansøger ønsker at udbringe husdyrgødning svarende til 2,27 DE/ha. For at kunne dette, uden at overskride den maksimale udvaskning, ønsker ansøger at benytte sig af virkemidlet med at etablere flere efterafgrøder. Ved at etablere 6,0 % efterafgrøder ud over det lovpligtige krav, viser udregninger i *Husdyrgodkendelse.dk*, at udvaskningen ved udbringning af 2,27 DE/ha bliver på 60,0 kg N/ha/år, hvilket er identisk med den beregnede maksimale tilladte udvaskning.

Lovgivningens generelle beskyttelsesniveau er derfor opfyldt.

Det følger af husdyrloven, at kommunalbestyrelsen ikke kan tillade eller godkende projekter, hvis det ansøgte vurderes at medføre væsentlige virkninger på miljøet i sig selv eller i kumulation med andre projekter og planer.

Miljøstyrelsen har fastlagt følgende afskæringskriterium: Et projekt kan ikke medføre en skadevirkning på overfladevande, herunder Natura 2000-områder samt yngle- eller rasteområder for beskyttede arter som følge af nitratudvaskning, hvis følgende punkter alle er opfyldt:

**Kumulation:**

*Pkt. 1: Antal dyreenheder (DE) i det aktuelle opland, hvor projektet agtes gennemført, har ikke været stigende siden 1. januar 2007. Hvis der er andre kilder til nitratudvaskning, fx ny bebyggelse end den samlede husdyrproduktion, der har givet anledning til en øget nitratudvaskning fra det aktuelle opland siden 1. januar 2007, skal dette inddrages i vurderingen således, at en eventuel øget nitratudvaskning fra andre kilder end den samlede husdyrproduktion kan medføre et skærpet krav i godkendelsen, der modsvarer miljøeffekten af den øgede nitratudvaskning i det aktuelle opland. Gennemførte initiativer, fx etablering af vådområder, som reducerer nitratudvaskningen fra det aktuelle opland, kan ikke anvendes til at tillade et øget dyretryk i det aktuelle opland.*

**Projektet i sig selv**

*Pkt. 2A: Nitratudvaskningen fra den eksisterende og den ansøgte husdyrproduktion er mindre end 5 pct. af den samlede nitratudvaskning fra alle kilder fra det aktuelle opland, hvor projektet agtes gennemført, dog således, at*

*Pkt. 2B: nitratudvaskningen fra den eksisterende og den ansøgte husdyrproduktion er mindre end 1 pct. af den samlede nitratudvaskning fra alle kilder fra det aktuelle opland, hvor projektet agtes gennemført, hvis udvaskningen sker til et vandområde, der er karakteriseret som et lukket bassin og/eller er et meget lidt eutrofiert vandområde.*

**Varde Kommunes vurdering:**

**Pkt. 1:**

Ifølge Miljøstyrelsens offentliggjorte tal, har husdyrtrykket siden 2007 udviklet sig som følger i oplandet til

	<b>Ringkøbing Fjord</b>
<b>2007</b>	245.989 DE
<b>2008</b>	238.686 DE
<b>2009</b>	244.099 DE
<b>2010</b>	252.295 DE
<b>2011</b>	250.263 DE
<b>2012</b>	254.855 DE
<b>2013</b>	258.342 DE
<b>2014</b>	249.802 DE
2015	251.355

Ovennævnte tal viser, at husdyrtrykket i perioden 2007-2015 i oplandet til Ringkøbing Fjord er steget med 5.366 DE, svarende til 2,2 %.

Da udbringingsarealerne er beliggende i et opland, hvor dyretrykket siden 2007 har været stigende, skal udvaskningen nedbringes til et niveau, svarende til udvaskningen fra et sædskifte uden tilførsel af husdyrgødning. Det vil sige sædskiftet S1/S3, afhængig af jordtype. Af den elektroniske ansøgning fremgår det, at det i dette tilfælde svarer til en maksimal udvaskning på 78,4 kg N/ha/år. Den reelle udvaskning i det ansøgte projekt er beregnet til 60,0 kg N/ha/år.

Varde Kommune har ikke kendskab til andre kilder til nitratudvaskning i det aktuelle opland, som har medført en øget nitratudvaskning. Varde Kommune vurderer, at det ansøgte projekt ikke reducerer resultatet af andre gennemførte initiativer til reduktion af nitratudvaskningen.

## Pkt. 2A og 2B

Udpegningsgrundlaget for Habitatområde nr. 62 Ringkøbing Fjord og Nymindestrømmen er blandt andet "I 130 Flodmundinger" og "I 150 Kystlaguner og strandsøer", og området kan derfor betragtes som et lukket bassin, hvorfor bidraget fra det ansøgte projekt maksimalt må udgøre 1 % af den samlede nitratudvaskning til området.

Nedenstående beregninger er udarbejdet i henhold til Miljøstyrelsens elektroniske vejledning:

### Ringkøbing Fjord

Opland til Ringkøbing Fjord ifølge "jordbrugsanalyser"	347.745 ha
Dyrket areal i oplandet til Ringkøbing Fjord (60 %)	208.647 ha
Øvrigt areal	139.098 ha
Reduktionspotentiale	(0-50 %) og (51-75 %) og (76-100 %) (middel 83 %)
Standardudvaskning fra rodzonen (sandjord)	78 kg N/ha/år
Udvaskning fra dyrkede arealer i oplandet (78 x 0,17 x 208.647)	2.766.659 kg N/år
Udvaskning fra øvrige opland, naturbidraget (10 x 0,17 x 139.098)	236.467 kg N/år
Udvaskning i alt fra opland	3.003.126 kg N/år

### Det ansøgte

Reduktionspotentiale	88 %
Areal til udbringning	220,66 ha
N-udvaskning i ansøgt drift med husdyrgødning	60,0 kg N/ha/år
Samlede påvirkning af Natura 2000 området, hele projektet (220,66 ha x 0,12 x 60,0 kg N/ha/år)	1.588,75 kg N/år
Ansøgt N-bidrag fra hele projektet af det samlede N-bidrag	0,05 %

Ifølge beregningerne vil bidraget fra det ansøgte udgøre ca. 0,05 % af den samlede udvaskning til Ringkøbing Fjord.

I henhold til ovenstående vurderer Varde Kommune, at denne miljøgodkendelse ikke vil medføre målbare ændringer i næringsstofkoncentrationen i Ringkøbing Fjord, og at projektet hverken isoleret set, eller i kumulation med andre projekter vil påvirke de internationale naturbeskyttelsesområder ved Ringkøbing Fjord væsentligt som følge af udvaskning af nitrat fra husdyrbrugets arealer.

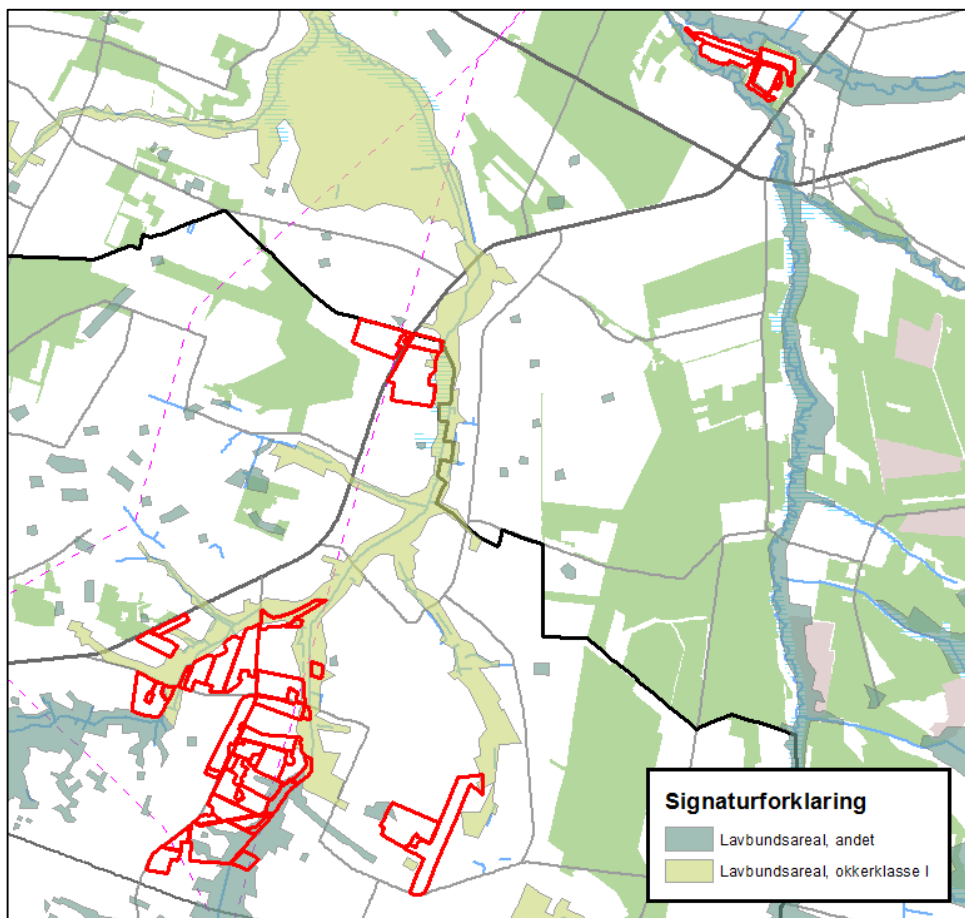
## 7.20 Nitrat til grundvand

Ingen af ejendommens udbringningsarealer er beliggende inden for områder, der er udpeget som nitratfølsomt indvindingsområde. Derfor er der ingen krav til udvaskning af nitrat til grundvandet fra udbringningsarealerne.

## 7.21 Fosfor

Alle husdyrbrugets udbringningsarealer er beliggende indenfor oplande til Natura 2000 vandområder, der er overbelastet med fosfor.

Af ejendommens udbringningsarealer beliggende indenfor oplande til Natura 2000 vandområder der er overbelastet med fosfor, er ca. 33 ha beliggende i lavbundsområde, se figur 13.



Figur 13. Udbringningsarealernes beliggenhed i forhold til lavbundsområder.

Der er i ansøgningen angivet hvilke arealer, som er detaildrænet.

Varde Kommune stiller på den baggrund vilkår om, at markerne 11-0, 51-0, 31-0, 31-1, 35-0 og 29-0 må ikke være drænede og ikke må drænes.

Alle arealer er i ansøgningen angivet som JB1, JB3 og JB11, som er henholdsvis grovsandet, grov lerblandet sandjord og humusjord.

Dermed bliver 29,65 ha klassificeret som fosforklasse II, hvor fosforoverskuddet maksimalt må være 2 kg P/ha i ansøgt drift.

De resterende 191,01 ha klassificeres som fosforklasse 0, hvor der ikke skal stilles krav til fosfortildelingen ud over de generelle harmoniregler.

Opgørelse over fosfortildelingen fremgår af tabel 14.

Fosfor i husdyrgødning	Kg P, nudrift		Kg p, ansøgt		Kg P, forskel	
	I alt	Pr. ha.	I alt	Pr. ha.	I alt	Pr. ha
Tilført arealerne	4.229,6	19,2	7.426,1	33,7	3.197	14,5
Fraført arealerne	6.377,1	28,9	6.377,1	28,9	0	0
Overskud	- 2.147,5	- 9,7	1.049	4,8	3.197	14,5

Tabel 14. Opgørelse over fosfortildeling til udbringningsarealerne.

Fosfortildelingen til arealerne stiger som følge af denne miljøgodkendelse fra i alt 4.229,6 kg P svarende til 19,2 kg P/ha til i alt 7.426,1 kg P, svarende til 33,7 kg P/ha. Det svarer til en stigning på i alt 3.197 kg P, svarende til 14,5 kg P/ha.

Sædskiftet er angivet som K12, hvilket er identisk med referencesædskiftet.

Ca. 168 ha af udbringningsarealerne er i ansøgningen angivet som vandet. Der er på husdyrbruget samlet vandindvindingstilladelse på 90.000 m<sup>3</sup>. Dertil kommer at der på 2 af de forpagtede arealer også er markvandingsboringer med indvindingstilladelser til i alt 44.000 m<sup>3</sup>.

Ansøgningsprogrammet beregner på baggrund af ovenstående at der på husdyrbruget vil være en gennemsnitlig fosforfråførsel på 28,9 kg P/ha. Der bliver således i ansøgt drift tale om et P-overskud på 4,8 kg P/ha.

Ansøgningsprogrammet udregner på den baggrund at der maksimalt må tildeles udbringningsarealerne 7.427 kg P. Der tilføres 7.426,1 kg P. Dette er 0,9 kg P mindre end tilladt.

Det generelle beskyttelsesniveau for fosfor er derfor overholdt.

Der findes for tiden ingen beregningsværktøjer, som kan beregne hvor stor en del af det overskydende fosfor, som vil blive udvasket.

Enkelte af bedriftens udbringningsarealer har en hældning på mere end 6 grader. De pågældende arealer har dog ikke hældning mod vandområder eller § 3 naturområder, hvorfor Varde Kommune ikke vurderer at der er fare for overfladeafstrømning ved overholdelse af de generelle bræmmekrav/krav om randzoner.

Husdyrbestanden og dyretrykket i oplandet forventes ikke at stige væsentligt på grund af reglerne om, at der skal anvendes et givet udbringningsareal til en given husdyrproduktion.

Varde Kommune vurderer på baggrund af ovenstående at det ansøgte projekt hverken isoleret set eller i kumulation med andre projekter vil bevirke at fosforindholdet i Ringkøbing Fjord vil ændres målbart, og at det derfor ikke vil påvirke det internationale naturbeskyttelsesområde væsentligt som følge af udvaskning af fosfor.

## **7.22 Påvirkning af ”Bilag IV arter”**

### **Anlægget**

I henhold til § 11 i ”Bekendtgørelse om udpegning og administration af internationale naturbeskyttelsesområde samt beskyttelse af visse arter” er der indført en streng beskyttelse af en række dyre- og plantearter, uanset om de forekommer inden for et beskyttelsesområde eller udenfor. Disse arter fremgår af direktivets bilag IV og kaldes derfor bilag IV-arter. For en række arters vedkommende har Varde Kommune intet kendskab til arternes udbredelse i området, det gælder f.eks. løgfrø, markfirben og alle arter af småflagermus.

Spidssnudet frø og birkemus er begge arter der er listet på bilag IV. Spidssnudet frø er almindelig udbredt i Varde Kommune, og forventes at forekomme i forbindelse med naturområder, hvor der er egnede leveforhold for spidssnudede frøer. Det er Varde Kommunes vurdering at udvidelsen ikke vil medføre nogen væsentlig påvirkning af spidssnudet frø på grund af den store forekomst af arten i Varde Kommune.

Birkemus er registreret få steder i Varde Kommune. Nærmeste lokalitet, hvor der er registreret birkemus, er ca. 11,5 km sydvest for ejendommen. Det er Varde Kommunes vurdering, at udvidelsen af dyreholdet ikke vil medføre nogen væsentlig påvirkning af birkemusen på grund af den store afstand til den nærmeste lokalitet hvor birkemusen er registreret.

Varde Kommune vurderer i øvrigt, at udvidelsen kan gennemføres uden at påvirke nogen af de listede arter på bilag IV i direktivet væsentligt.

### **Udbringningsarealer**

Spidssnudet frø er almindeligt forekommende i Varde Kommune. For at sikre frøens levesteder ikke bliver negativt påvirket af udbringningen af husdyrgødning, stiller Varde Kommune vilkår om, at der skal etableres 2 m dyrkningsfrie bræmmer rundt om § 3 beskyttede søer.

Der er ingen sådanne søer i tilknytning til udbringningsarealerne.

Det er Varde Kommunes vurdering at den ansøgte udbringning af husdyrgødning med de stillede vilkår ikke vil medføre nogen væsentlig påvirkning af spidssnudet frø på grund af den store forekomst af arten i Varde Kommune.

Nærmeste lokalitet, hvor der er registreret birkemus, er ca. 10,5 km sydvest for udbringningsarealerne. Det er Varde Kommunes vurdering at udbringning af husdyrgødning ikke vil medføre nogen væsentlig påvirkning af birkemusen på grund af den store afstand til den nærmeste lokalitet hvor birkemusen er registreret.

Det er Varde Kommunes vurdering at den ansøgte udbringning af husdyrgødning ikke vil medføre nogen væsentlig påvirkning af birkemusen på grund af den store afstand til den nærmeste lokalitet hvor birkemusen er registreret.

Varde Kommune vurderer i øvrigt at udbringning af den ansøgte mængde husdyrgødning kan gennemføres uden at påvirke nogen af de listede arter på bilag IV i direktivet væsentligt.

## **7.23 Udbringningsarealer – øvrige forhold**

### **Natura2000-områder**

Ingen af husdyrbrugets udbringningsarealer er beliggende i – eller i nærheden af Natura2000-områder.

### **§ 7-områder**

Ingen af husdyrbrugets udbringningsarealer er beliggende i områder, som er omfattet af husdyrlovens § 7. Enkelte af udbringningsarealerne ligger ca. 100 m fra et kategori 2-naturområde – en hede. Varde Kommune vurderer, at de almindeligt gældende regler for udbringning af husdyrgødning er tilstrækkelige til at sikre, at § 7-områderne ikke påvirkes negativt som følge af udbringning af husdyrgødning.

### **§ 3-områder**

Ingen af husdyrbrugets udbringningsarealer er beliggende i § 3-beskyttet natur.

Der er udbringningsarealer, som grænser op til § 3-områder. Det gælder markerne 22-0, 23-0, 27-0, 50-0, 51-0, 11-0, 10-0, 9-0, 49-0, 47-0, 48-0, 46-0, 44-0, 43-0, 8-0, 12-1 og 20-0.



Der er ikke væsentlige terrænhældninger på de pågældende udbringningsarealer, hvorfor Varde Kommune ikke vurderer at der er fare for væsentlig overfladisk afstrømning. Varde Kommune vurderer endvidere at de alment gældende regler er tilstrækkelige til at sikre at § 3-områderne ikke påvirkes væsentligt som følge af udbringning af husdyrgødning fra husdyrbruget.

I MGK2012 er der stillet vilkår til, at der skulle være en 10 m gødningsfri bræmme, ved udbringning af dybstrøelse på arealet. Varde Kommune vurderer dog ved nærværende tillæg til miljøgodkendelsen, at dette vilkår kan ophæves, da de alment gældende regler vurderes at være tilstrækkelige til at sikre, at § 3 engen ikke bliver påvirket væsentligt som følge af udbringning af husdyrgødning fra husdyrbruget.

### **Fredede områder**

Ingen af husdyrbrugets udbringningsarealer er beliggende i – eller i nærheden af fredede områder.

### **Fortidsminder og diger**

Der er ikke registreret fredede fortidsminder og diger i tilknytning til husdyrbrugets udbringningsarealer.

### **Vandløb**

Der er vandløb, som grænser direkte op til flere af udbringningsarealerne, mark 22-0, 47-0, 23-0, 47-0, 11-0, 10-0, 51-0, 50-0, 43-0, 12-1, 12-0, 19-0, 14-0 samt 20-0. Da terrænhældningen på alle arealer ned til vandløb er under 6 grader, vurderer Varde Kommune at der ikke er risiko for væsentlig forurening af vandløbene ved afstrømning, såfremt de generelle bestemmelser om dyrkningsfrie bræmmer / randzoner overholdes.

Varde Kommune vurderer samlet at den ansøgte mængde husdyrgødning ved overholdelse af de stillede vilkår kan udbringes på arealerne omfattet af denne miljøgodkendelse, uden at ovennævnte beskyttelser påvirkes væsentligt.

## **7.24 Vurdering af 3. mandsarealer**

Ansøger har indgået aftale om afsætning af husdyrgødning til Nedergårdsvej 2, 6880 Tarm. Ejendommen Nedergårdsvej 2 har en § 16 arealgodkendelse. Ifølge Ringkøbing-Skjern Kommune er der dog sket en udskiftning af udbringningsarealerne og denne udskiftning vil blive efteranmeldt til Ringkøbing-Skjern Kommune.

## Bedste tilgængelige teknik (BAT)

Med begrebet ”bedst tilgængelig teknologi” menes den teknik, som mest effektiv giver et højt beskyttelsesniveau for miljøet som helhed, og som samtidig er afvejet i forhold til fordele og økonomiske udgifter. Jævnfør Husdyrlovens § 19 skal kommunen sikre sig, at ansøger har truffet de nødvendige foranstaltninger til at forebygge og begrænse forurening ved anvendelse af den bedste tilgængelige teknik.

I Varde Kommunes vurdering af BAT indgår bl.a.

- BREF-dokumentet (EU-kommissionens referencedokument for BAT vedrørende intensiv hold af svin og fjerkræ)
- Miljøstyrelsens Teknologiliste
- Miljøstyrelsens Teknologiblade
- Miljøstyrelsens vejledende BAT-standardvilkår

I Varde Kommunes BAT-vurdering indgår disse hovedpunkter:

- Ammoniak
- Nitrat
- Fosfor
- Fodringsstrategi
- Management
- Forbrug af vand og energi
- Opbevaring af husdyrgødning
- Udbringning af husdyrgødning

I de følgende afsnit følger ansøgers oplysninger om anvendelse af BAT, samt Varde Kommunes vurdering af om ansøger lever op til det niveau, som Varde Kommune fastlægger som BAT-niveauet for projektet.

### 7.25 BAT - Ammoniak

Varde Kommune har beregnet projektets BAT-emissionsniveau ud fra Miljøstyrelsens ”Vejledende emissionsgrænseværdier opnåelige ved anvendelse af den bedste tilgængelige teknik (BAT)”, se tabel 15.

<b>Antal dyr og stald</b>	<b>Emissionsgrænseværdi Uden korrektion (Kg NH<sub>3</sub>-N/dyr)</b>	<b>Korrigeret emissionsgrænseværdi Kg NH<sub>3</sub>-N/dyr</b>	<b>Total Kg NH<sub>3</sub>-N for dyregruppen</b>
300 køer Eksisterende stald Sengestald m. spalter	9,80		2.940
20 køer Eksisterende stald Dybstrøelse	10,04		200,8
40 småkalve (2-6 mdr.) Dybstrøelse	1,89	$\frac{((2+6) \times 0,0729) + 1,93}{2,37} = 1,06$ $1,06 \times 1,89 = 2,0$	80
25 kvier (6-12 mdr.) Eksisterende stald Dybstrøelse	3,15	$\frac{((6+12) \times 0,0729) + 1,93}{4,34} = 0,75$ $0,75 \times 3,15 = 2,36$	59
35 kvier (6-12 mdr.) Eksisterende stald Sengestald m/spaltegulv (kanal, bagskyl eller ringkanal)	5,36	$\frac{((6+12) \times 0,0729) + 1,93}{4,34} = 0,75$ $0,75 \times 5,36 = 4,02$	140,7
30 kvier (22-25 mdr.) Dybstrøelse	3,15	$\frac{((22+25) \times 0,0729) + 1,93}{4,34} = 1,23$ $1,23 \times 3,87$	116,1
20 småkalve (0-2 mdr.) Dybstrøelse	1,89	$\frac{((0+2) \times 0,0729) + 1,93}{2,37} = 0,88$ $0,88 \times 1,89 = 1,66$	33,2
160 tyrekalve (40-55 kg) Dybstrøelse	0,82	$\frac{(1,825 \times (55-40) + 0,00605 \times ((55)^2 - (40)^2))}{612} = 0,06$ $0,06 \times 0,82 = 0,05$	8
<b>Total BAT emissionsniveau for projektet</b>			<b>3.577,8</b>
<b>Projektets reelle ammoniakemission</b>			<b>3.630,14</b>
BAT-niveauet er overholdt med			-52,34

Tabel 15. Beregning af projektets BAT-emissionsniveau

BAT-emissionsniveauet for projektet er beregnet til 3.577,8 kg NH<sub>3</sub>-N og projektets reelle ammoniakemission er på 3.630,14 kg NH<sub>3</sub>-N. Projektet har således en total ammoniakemission, der er 52,34 kg NH<sub>3</sub>-N mere end det beregnede BAT-emissionsniveau.

Ved 35 kvier i ungdyrstalden er der ikke skraber på spalterne. Dette medfører en merfordampning i forhold til BAT-niveauet på 26,64 kg N/år fra dette staldafsnit. Det vil ikke være proportionalt at investere i en skraber til ungdyrstalden for at reducere ammoniakfordampningen med 26,64 kg N.

Varde Kommune vurderer på baggrund af ovenstående, at overskridelsen af BAT-emissionsniveauet med 52,34 kg må betragtes som ubetydelig og at ansøger derfor lever op til lovgivningens krav om BAT på punktet ammoniak.

BAT-niveauet er opnået ved der er etableret skraber i kostalden (bygning 1).

## **7.26 BAT - Nitrat**

Miljøstyrelsen har i Vejledende emissionsgrænseværdier opnåelige ved anvendelse af den bedste tilgængelige teknik for husdyrbrug fra maj 2011 redegjort for, hvorfor de vurderer, at det niveau, som er opnåeligt ved anvendelse af BAT i relation til udvaskning af nitrat ved anvendelse af husdyrgødning i marken allerede er opnået via krav, som er fastsat i lovgivningen.

Varde Kommune tilslutter sig Miljøstyrelsens vurdering. Der er derfor ikke, efter Varde Kommunes opfattelse, grundlag for at stille yderligere vilkår til anvendelse af BAT med henblik på at begrænse nitratudvaskningen fra arealerne drevet under husdyrbruget. Ansøger lever dermed op til lovgivningens krav om BAT på punktet nitrat.

## **7.27 BAT - Fosfor**

Miljøstyrelsen har i Vejledende emissionsgrænseværdier opnåelige ved anvendelse af den bedste tilgængelige teknik for husdyrbrug fra maj 2011 redegjort for at ophobning af fosfor i landbrugsjord er nedbragt i forbindelse med gennemførelsen af vandmiljøplanerne, og at fosforoverskuddet i marken er reduceret væsentligt siden 80'erne. Hertil kommer, at der er mulighed for at regulere udledningen af fosfor til de udbringningsarealer, der afvander til særligt fosforfølsomme naturområder.

Miljøstyrelsen vurderer derudover, at der på nuværende tidspunkt ikke findes tilgængelige teknikker eller teknologier, der kan anvendes til at fastlægge emissionsgrænseværdier for fosforudledningen fra malkekvægsbesætninger.

Varde Kommune tilslutter sig Miljøstyrelsens vurdering. Der er derfor ikke, efter Varde Kommunes opfattelse, grundlag for at fastlægge yderligere vilkår til anvendelse af BAT med henblik på at begrænse fosforudvaskningen fra arealerne drevet under husdyrbruget.

## **7.28 BAT – Fodringsstrategi, management, forbrug af vand og energi, opbevaring og udbringning af husdyrgødning**

Ansøger oplyser, at tiltagene for fodringsstrategi, management, forbrug af vand og energi, opbevaring og udbringning af husdyrgødning er uændrede i forhold til MGK2012.

## **7.29 Samlet BAT-vurdering**

Som der er redegjort for i de foregående punkter, lever ansøger op til Varde Kommunes fastsatte BAT-niveau for projektet. Varde Kommune vurderer på den baggrund, at ansøger har truffet de nødvendige foranstaltninger til at forebygge og begrænse forurening ved anvendelse af den bedste tilgængelige teknik i henhold til § 19 i Husdyrloven.

## 8 Egenkontrol

Uændret i forhold til MGK2012.

## 9 Foranstaltninger ved ophør af produktion

Uændret i forhold til MGK2012.

## 10 Nabo- / partshøring

Projektet er udover ansøger og dennes konsulent sendt til høring hos følgende naboer/partner i perioden fra den 6. maj til den 27. maj 2016:

- Agersnapvej 13, 6870 Ølgod (nabo)
- Agersnapvej 20, 6870 Ølgod (nabo)
- Agersnapvej 15, 6870 Ølgod (nabo)
- Agersnapvej 22, 6870 Ølgod (nabo)
- Agersnapvej 16, 6870 Ølgod (nabo)
- Agersnapvej 24, 6870 Ølgod (nabo)
- Agersnapvej 14, 6870 Ølgod (nabo og bortforpagter)
- Grindstedvej 1, 6870 Ølgod (bortforpagter)
- Herningvej 26, 6870 Ølgod (bortforpagter)
- Herningvej 3, 6880 Tarm (bortforpagter)
- Herningvej 5, 6880 Tarm (bortforpagter)
- Hvolligagervej 11, 6870 Ølgod (bortforpagter)
- Nedergårdsvej 2, 6880 Tarm (gylleaftale)
- Ringkøbing-Skjern Kommune, e-mail: [frank.boddum@rksk.dk](mailto:frank.boddum@rksk.dk)

I forbindelse med nabohøringen er der ingen bemærkninger kommet.

## 11 Samlet vurdering

På baggrund af ovenstående vurderer Varde Kommune, at det ansøgte projekt ikke vil medføre en væsentlig påvirkning af miljøet, naturen og naboerne sammenholdt med den nuværende produktion, hvis de i tillæg nr. 2 til miljøgodkendelsen opstillede vilkår overholdes.

Varde Kommune vurderer, at der kan meddeles godkendelse til det ansøgte da:

- Der er truffet de nødvendige foranstaltninger til, at forebygge og begrænse forurening ved anvendelse af den bedste tilgængelige teknik.
- Husdyrbruget i øvrigt kan drives på stedet uden at påvirke omgivelserne på en måde, som er uforenelig med hensynet til omgivelserne.
- Udvidelse og drift af husdyrbruget ikke medfører væsentlige virkninger på miljøet.

# Bilag I – Hørings svar fra Ringkøbing-Skjern Kommune

Returadresse  
Land og Vand, Landbrug  
Smed Sørensens Vej 1, 6950 Ringkøbing



Varde Kommune

Sendt pr mail til, Ann Rolighed, e-mail: antd@varde.dk

Ringkøbing-Skjern Kommune

Sagsbehandler  
Frank Boddum  
Direkte telefon  
9974 1849  
E-post  
frank.boddum@rksk.dk  
Dato  
07-03-2016  
Sagsnummer  
15-043640

## Udtalelse fra Ringkøbing-Skjern Kommune jf. § 46 i Bekendtgørelse om tilladelse og godkendelse m.v. af husdyrbrug, nr. 1541 af 10. december 2015.

Arealudtalelse for arealer beliggende i Ringkøbing-Skjern Kommune drevet af husdyrbruget på adressen Agersnapvej 18, 6870 Ølgod. Udtalelsen er gældende for følgende arealer: (angivet på bilag 1).

Arealer beliggende i Ringkøbing-Skjern Kommune drevet af husdyrbruget på Agersnapvej 18, 6870 Ølgod	Marknummer ifølge ansøgning	Anvendelse
Udbringningsarealer	28-0, 29-0, 31-0, 31-1, 32-0, 33-0, 34-0, 35-0	Svarende til 2,28 DE/ha i Kvæggylle og dybstrøelse

### 1.1 Husdyrbruget på Agersnapvej 18, 6870 Ølgod skal jf. ansøgningen overholde/drives med:

- På husdyrbrugets udbringningsarealer må der i alt udbringes gylle/dybstrøelse i alt svarende til 2,28 DE/ha.
- Plantedirektoratets gældende regler for landbrugsbedrifter, der må udbringe en husdyrgødningsmængde svarende til 2,3 DE/ha pr. planperiode, skal overholdes.
- Udbringningsarealernes nitratudvaskning til overfladevandet må ikke overstige, hvad der svarer til et planteavlbrug i oplandet til Ringkøbing Fjord

Udover de vilkår der ifølge lovgivning og diverse vejledninger (lovpligtige vilkår) skal stilles for at sikre at ovenstående overholdes, ønsker Ringkøbing-Skjern Kommune at stille følgende vilkår:

## 1.2 Vilkår:

- Udbringning af husdyrgødning må ikke foretages, når jorden er mættet med vand, oversvømmet, frossen, eller dækket af sne, eller forud for varslede kraftige regnskyl/store nedbørmængder.

## Miljøvurdering

### 2.1 Generelt

Følgende vedrørende arealberegningerne er oplyst til Ringkøbing-Skjern Kommune:

	Beregning af	Resultat
<b>Fosfor</b>	Krav om P-overskud overholdt	Ja
	Evt. yderligere reduktion nødvendig for at overholde kravet	-0,3 Kg P
	P-tilført pr. ha/år i ansøgt drift	33,7 Kg P/ha/år
	P-fraforsej, arealvægtet gennemsnit	28,9 Kg P/ha/år
	P-overskud/ha/år for ansøgte projekt	4,9 Kg P/ha/år
<b>Nitratberegning overfladevand</b>	DE reduktionsprocent	100 %
	DE max	2,30 DE/ha
	DE reel	2,28 DE/ha
	Kg N/ha DE max	62,5 Kg N/ha
	Kg N/ha DE reel	62,3 Kg N/ha

### 2.2 Drift

Der er stillet vilkår om det maksimale antal dyreenheder pr. hektar, der må tilføres arealerne via husdyrgødning.

Det er Ringkøbing-Skjern Kommunes vurdering, at driften af arealerne, i henhold til generel lovgivning, samt stillede vilkår, er foreneligt med hensynet til beskyttelse af omgivelserne mod væsentlige gener og virkninger fra arealerne.

#### 2.2.1 BAT – bedste tilgængelige teknik

BAT er at betragte som en generel ikke stedbunden branchenorm. Dette betyder, at særlige folsomme, eller for den sags skyld robuste omgivelser, ikke har indflydelse på niveauet ved fastlæggelse af BAT.

#### Udbringning af husdyrgødning

Ringkøbing-Skjern Kommune vurderer, at de generelle regler i husdyr- og husdyrgødningsbekendtgørelsen for udbringning af husdyrgødning, som værende tilstrækkelige til at opfylde kravene til BAT for udbringning.

Ringkøbing-Skjern Kommune anser det for værende BAT, at man tager højde for udbringningsarealernes fysiske karakter i forbindelse med udbringning af husdyrgødning. Dvs., eksempel jordtype, struktur og hældning samt forhold som regn, vanding og sædskifte.

Der er stillet vilkår om, at udbringning af husdyrgødning ikke må foretages på frossen, vandmættet, oversvømmet, eller snedækket jord, samt forud for varsling om kraftig regn/nedbør. Vilkåret er stillet for at reducere unødigt forurening af vandmiljøet.

## **2.3 Natur og vand**

### **2.3.1 International natur – beskrivelse**

De internationale naturbeskyttelsesområder, er en samlet betegnelse for EF-Habitatområder, EF-Fuglebeskyttelsesområder og Ramsarområder. Hvert internationalt naturbeskyttelsesområde består af et, eller flere af disse udpegede områder.

Målsætningen for Habitat- og Fuglebeskyttelsesområderne er at sikre, eller genoprette gunstig bevaringsstatus for de arter og naturtyper, de er udpeget for. For Ramsarområder er målsætningen, at beskyttelsen fremmes.

En art anses for at have gunstig bevaringsstatus, når undersøgelser peger på, at arten på lang sigt vil opretholde sig selv som levedygtig bestand, samt artens udbredelsesområder sandsynligvis ikke er i tilbagegang.

Nærmeste internationale naturområder er habitatområde Borris Hede, som ligger ca 2 km fra husdyrbrugets arealer. Alle arealerne ligger i oplandet til Ringkøbing Fjord.

For beskrivelser af de internationale naturområder henvises til Naturstyrelsens hjemmeside ([www.naturstyrelsen.dk](http://www.naturstyrelsen.dk))

### **2.3.2 Vandmiljøet**

En del af husdyrbrugets arealer ligger ved, eller i oplandet til Hoven Å og Omme Å.

### **2.3.3 Jordtype og eventuelle dræn**

Ejendommens ejede/forpagtede udbringningsarealer i Ringkøbing-Skjern Kommune består af i alt 18,65 ha og arealerne er, ifølge ansøgningen, beliggende på JB1 jorde. Ingen af arealerne er ifølge ansøgningen drænedede.

### **2.3.4 Sædskifte**

På alle marker er der valgt et K12 sædskifte, hvilket svarer til referencesædskiftet for disse arealer.

Eftersom ansøger har valgt samme sædskifte som referencesædskiftet for alle marker, er beregningerne af kvælstofudvaskningen og fosforoverskuddet foretaget på baggrund af referencesædskiftet.

Der er derfor ikke stillet krav til specifikke sædskifter, idet ansøger ikke har anvendt "sædskifte" som virkemiddel for at reducere udvaskningen af næringsstoffer til vandmiljøet.

På alle marker er der valgt et K12 sædskifte, hvilket svarer til referencesædskiftet for husdyrbruget i kraft af, at husdyrbruget anvender et forhøjet harmonital på 2,3 for visse kvægbedrifter.

Eftersom ansøger har valgt at anvende et forhøjet harmonital fastlås referencesædskiftet til K12, og der er ikke mulighed for at anvende ændrede sædskifter som virkemiddel.



### 2.3.5 Bilag IV-arter

Ringkøbing-Skjern Kommune har ingen aktuelle registreringer af plantearter, der står på Habitatdirektivets Bilag IV, på ejendommens udbringningsarealer. Det er endvidere Ringkøbing-Skjern Kommunes vurdering, at plantearterne næppe findes på udbringningsarealerne.

Følgende dyrearter kan tænkes, at forekomme i Ringkøbing-Skjern kommune: Småflagermus, Markfirben, Odder, Spidssnudet frø og Strandtudse, samt visse vandtilknyttede insekter. Arterne er næppe tilknyttet driftsbygningerne, men nedenstående arter kan muligvis have levested, fødesogningsområde, eller opholdssted i habitater tilknyttet, eller i nærheden af udbringningsarealerne:

- Småflagermus: Ud fra småflagermus' levevis vurderes det, at de ikke påvirkes negativt af driften af husdyrbruget.
- Odder: Kan forekomme i nærområdet i tilknytning til vandløb, sø eller fjord, men er med sin levevis næppe truet af driften af husdyrbruget.
- Markfirben: Er udbredt i store dele af landet, men trues næppe af driften af husdyrbruget.
- Visse vandtilknyttede insekter: Kan være tilknyttet nærområdets vandhuller og fugtige arealer. Der foreligger dog ingen aktuelle registreringer. Disse påvirkes negativt, når vandmiljøerne næringsstofberiges, eller gror til.
- Spidssnudet frø og strandtudse: Kan forekomme i nærområdets vandhuller og fugtige arealer. Padder påvirkes negativt, når vandmiljøerne næringsstofberiges eller ændrer karakter.

Ringkøbing-Skjern Kommune vurderer på grundlag af det oplyste:

- At der i forbindelse med projektets gennemførelse ikke vil ske ændringer i arealanvendelsen, som vil være væsentlige for Bilag IV-arters trivsel
- At driften af arealerne i Ringkøbing-Skjern Kommune ikke vil medføre beskadigelse, eller ødelæggelse af yngle-, eller rasteområder i det naturlige udbredelsesområde for de dyrearter, der er optaget i EF-habitatdirektivets bilag IV, litra a, samt ikke vil medføre ødelæggelse af de plantearter, som er optaget på EF-habitatdirektivets Bilag IV, litra b

### 2.3.6 Risikoarealer

Landbrugsdriften på arealer, som enten skrånere, eller afvandes, bør tilrettelægges således, at fosfortilførslen til vandområderne minimeres.

Der er ingen af ejendommens udbringningsarealer, som skrånere 6 grader, eller derover mod vandområder. Det er derfor vurderet, at der ikke er særlig risiko for overfladestromning af fosfor fra ejendommens udbringningsarealer til vandmiljøet.

Det er Ringkøbing-Skjern Kommunes vurdering, at landbrugsdrift, herunder udbringning af husdyrgødning i henhold til gældende regler på de vandløbsnære arealer, ikke vil påvirke flora og fauna i vandløbene negativt.

### 2.3.7 Fosforbelastning til vandområde

Ifølge ansøgningen afvander udbringningsarealerne til Natura 2000-området Ringkøbing Fjord.

Alle udbringningsarealerne i Ringkøbing-Skjern Kommune i "P-klasse 0". Disse arealer udløser derfor ikke som udgangspunkt skærpede krav til ejendommens fosforoverskud, idet

de generelle harmoniregler generelt anses tilstrækkelige til beskyttelse af Natura 2000-området mod fosfortilførsel fra arealerne.

Fosforoverskuddet overholdes på bedriftsniveau og der stilles derfor ikke vilkår vedr. fosfor. Ringkøbing-Skjern kommune forventer, at Varde kommune medtager arealerne i Ringkøbing-Skjern kommune i den samlede vurdering af projektets påvirkning af Natura-2000 områderne.

### **2.3.8 Nitrat til overfladevand**

Alle udbringningsarealer i Ringkøbing-Skjern Kommune ligger i oplandet til Ringkøbing Fjord, som er et kvælstofsårbart Natura 2000-område. Udbringningsarealerne ligger dog ikke i nitratklasserne I, II eller III, hvilket betyder, at nitratudvaskningen fra arealerne til overfladevandet som udgangspunkt er reguleret af de generelle harmoniregler, som ifølge ansøgningen er overholdt.

Ifølge ansøgningen kan der på bedriftens udbringningsarealer tillades et husdyrtryk på 2,3 DE/ha, hvilket svarer til, at kvælstofbelastningen til overfladevandet (DE<sub>max</sub>) er 62,5 kg N/ha/år. Det ansøgte husdyrtryk er 2,28 DE/ha, hvilket svarer til at kvælstofbelastningen til overfladevandet (DE<sub>reel</sub>) er 62,3 kg N/ha/år.

Udbringningsarealerne i Ringkøbing-Skjern Kommune er beliggende i oplandet til Ringkøbing Fjord, hvor husdyrtrykket har været stigende siden 2007 og hvor nitratudvaskningen derfor skal reduceres til hvad der svarer til et planteavlsbrug. Ringkøbing-Skjern Kommune forventer derfor, at Varde Kommune med vilkår sikrer, at husdyrbrugets nitratudvaskning til overfladevandet ikke overstiger, hvad der svarer til et planteavlsbrug.

### **2.3.9 Ammoniak**

Ingen af husdyrbrugets udbringningsarealer er registreret som beskyttede naturtyper. Flere af udbringningsarealerne ligger umiddelbart op til § 3-beskyttede naturområder (se bilag 1). Der er tale om § 3 mose.

Ingen af udbringningsarealerne skrånede mere end 6 grader ned mod § 3-beskyttet natur og det er derfor Ringkøbing-Skjern Kommunes vurdering, at der ikke vil være væsentlig risiko for, at overfladestromning vil påvirke den § 3-beskyttede natur.

Ringkøbing-Skjern Kommune vurderer på den baggrund, at § 3 naturområdet/erne ikke vil blive væsentlig påvirket af udbringning af husdyrgødning på de nærliggende markarealer, og at de generelle regler for udbringning er tilstrækkelige til at beskytte området/erne imod påvirkning af tilstanden.

Der ligger §3 moseområder tæt på udbringsarealerne. Da driften af arealerne ikke ændres væsentligt vurderes naturområderne ikke at blive væsentligt negativt påvirket

Nærmeste Natura 2000 områdeligger ca 2,2 km fra udbringningsarealerne. Idet driften af arealerne ikke ændres væsentligt og p.g.a. den store afstand til naturområdet, vurderes det ikke, at driften af arealerne vil påvirke Nature 2000 området væsentligt

Ifølge ansøgningen udbringes der i nudrift og i ansøgt drift kvæggylle og fast gødning på arealerne.

Der er ingen af udbringningsarealerne, der grænser umiddelbart op til Natura 2000 naturområder, som er ammoniakfølsomme (Kategori 1 natur). Kommunen vurderer, at de generelle regler for udbringning af husdyrgødning er tilstrækkelige til at beskytte §3 områderne imod tilstandsændringer og væsentlig påvirkning.

Herudover er det Ringkøbing-Skjern Kommunes vurdering, at der ikke er andre naturområder, herunder andre Natura 2000-områder, der ikke er beskyttet tilstrækkeligt mod ammoniak fra den ansøgte arealdrift. Vurdering er baseret på baggrund af de store afstande til de andre naturområder.

Dele af udbringningsarealet ligger indenfor en økologisk forbindelse langs Omme Å. Kommunen vurderer ikke, at driften af markerne er i strid med hensynet til arternes spredning. Der opsættes ikke fysiske spærringer på markerne, som kan påvirke arterne negativt. Spredning i den økologiske forbindelse kan forbedres, ved at have levende hegn mellem markerne.

På baggrund af ansøgningen og oplysninger fra ansøger vurderes det, at driften af udbringningsarealerne ikke ændres væsentligt i forhold til den hidtidige drift. Markdrift i form af omlægning, godskning, sprøjtning og andre jordbrugsaktiviteter vurderes ikke med de stillede vilkår at give anledning til væsentlig merbelastning af områdets beskyttede naturområder.

Ringkøbing-Skjern Kommune vurderer på baggrund af ansøgningen, at de lovpligtige beskyttelsesniveauer er overholdt, vilkår i miljøgodkendelsen, samt udmeldinger fra Miljøstyrelsen, at tilstanden af naturområderne omkring husdyrbrugets udbringningsarealer ikke vil ændres væsentligt, som følge af ansøgte projekt. Det er Ringkøbing-Skjern Kommunes vurdering, at der ikke er yderligere forhold, som kan begrunde en skærpelse af de generelle beskyttelsesniveauer i husdyrloven.

### **2.3.10 Grundvand:**

Arealerne ligger i område med almindelige drikkevandsinteresser.

På ejendommens arealer er der markvandingsboringer. Ved boringer, jf. § 8, stk. 4 i bekendtgørelsen om udførelse og sløjfning af boringer og brønde på land, skal der holdes et fredningsbælte omkring borestedet på mindst 10 m for almene vandforsyningsboringer og på mindst 5 m for ikke-almene vandforsyningsboringer.

Det vil sige, at der skal holdes en sprøjte- og gødningsfri zone omkring vandboringerne på mindst 5 meter. Opblanding og opbevaring af bekæmpelsesmidler, herunder tom emballage, samt andre stoffer, der kan forurene grundvandet, er heller ikke tilladt inden for fredningsbæltet.

Beskyttelsen af grundvandet mod nitratudvaskning fra rodzonen er i husdyrloven rettet mod de nitratfølsomme indvindingsområder.

Udbringningsarealerne ligger ifølge Miljøstyrelsens kortværk uden for nitratfølsomme indvindingsområder. Arealerne er derfor ikke omfattet af et skærpet beskyttelsesniveau for kvælstofudvaskningen fra rodzonen, idet de generelle harmoniregler anses for tilstrækkelige til at beskytte grundvandet mod kvælstofudvaskning fra arealernes rodzone.

Det er derfor vurderet, at det ansøgte projekt ikke vil medføre en væsentlig nitratpåvirkning af grundvandet herunder de nitratfølsomme indvindingsområder.

## 2.4 Projektets sandsynlige miljøpåvirkning

Der vil sandsynligvis ske en påvirkning af det omgivende miljø, men det er vurderet ud fra ovenstående, at påvirkningens varighed, hyppighed og reversibilitet ikke vil være af sådant omfang, at driften af arealerne vil få væsentlig indflydelse på miljøet, idet alle lovpligtige beskyttelsesniveauer er overholdt.

Ringkøbing-Skjern Kommune har ikke en viden, der kan begrunde at de generelle beskyttelsesniveauer skal skærpes yderligere, idet det og de stillede vilkår vurderes tilstrækkelige til at beskytte omgivelserne mod væsentlige virkninger som følge af driften af arealerne.

## 2.5 Konklusion

Idet de lovpligtige beskyttelsesniveauer er overholdt, vurderer Ringkøbing-Skjern Kommune at:

- Ansøgt arealdrift i Ringkøbing-Skjern Kommune kan godkendes, idet driften herunder afsætning af husdyrgødning ikke vil medføre en væsentlig genepåvirkning af § 7 beskyttede naturområder, Natura 2000 områder overbelastet med fosfor (Ringkøbing Fjord), kvælstofsårbare Natura 2000-områder (Ringkøbing Fjord), grundvand herunder nitratfølsomme indvindingsområder samt landskabelige værdier og kulturmiljøer.

Derudover er det vurderet, at arealdriften i Ringkøbing-Skjern Kommune ikke vil medføre en væsentlig påvirkning af § 3-områder, eller andre naturområder som er beskyttet mod tilstandsændring, fredet, udpeget som internationalt naturbeskyttelsesområde, eller særlig sårbar overfor næringsstofpåvirkning.

Endvidere er det vurderet, at den ansøgte arealdrift i Ringkøbing-Skjern Kommune ikke vil have væsentlig virkning på de bestande af vilde planter, dyr (herunder Bilag IV-arter), eller deres levesteder, som de ovennævnte områder er udpeget på baggrund af.

- Der anvendes den bedst tilgængelige teknik til at forebygge og begrænse eventuel forurening.

### Copyright

Kortmateriale er gengivet af Ringkøbing-Skjern Kommune med tilladelse fra Kort- og matrikelstyrelsen. Copyright Kort- og matrikelstyrelsen 1992 /KD.86.1033.

Luftfotos – Danmarks Digitale Ortofoto – er gengivet af Ringkøbing-Skjern Kommune med tilladelse fra Cowi. DDO ©, Copyright COWI.



## Bilag 1: Kort med de arealer udtalelsen omfatter

