

MILJØGODKENDELSE

af husdyrbruget på Tysklandsvej 4 B, 7323 Give

Efter § 16 a, stk. 2 i husdyrbrugsloven

1. september 2020



Indhold

1. Afgørelse	4
2. Vilkår.....	5
2.1 Stalde og opbevaringsanlæg	5
2.2 Drift i øvrigt	6
3. Vurdering	8
3.1 Overordnet om det ansøgte	8
3.2. Bygninger og anlæg	9
3.3. Ammoniak	11
3.4. Bedste tilgængelige teknik (BAT)	13
3.5. Lugt.....	15
3.6. Lys, støj, rystelser, støv, skadedyr og transport	16
3.7. Affald, olie og kemikalier	17
3.8. Landskabelige hensyn	18
3.9. Ophør	18
3.10. Alternativer	19
3.11. Samlet vurdering	19
4.1 Annonceringer og høringer	19
4.2. Klagevejledning.....	20

Bilag:

Bilag 1: Situationsplan

Bilag 2: Naboer

Bilag 3: Natur

Bilag 4: Miljøkonsekvensrapport

Resumé

Vejle Kommune meddeler hermed miljøgodkendelse til husdyrbruget på Tysklandsvej 4 B, 7321 Gadbjerg.

Husdyrbruget er et IE-husdyrbrug, idet der er flere end 2.000 stipladser til svin.

Miljøgodkendelsen godkender produktionen efter stipladsmodellen. Det vil sige, at godkendelsen bliver givet til produktionsarealer¹ frem for antal og vægt af slagtesvin.

Miljøgodkendelsen giver lov til følgende:

- Produktionsarealet er 2.369 m².
- Dyreholdet består som udgangspunkt af slagtesvin.
- Der opføres ingen nye bygninger.
- Placeringen af bygninger og anlæg kan ses i bilag 1.

Lugtgenerne er vurderet i forhold til de naboer, som fremgår af bilag 2. Kravene til lugtemission fra husdyrbruget vurderes at være overholdt.

Påvirkningen af omgivelserne ved deposition af ammoniak fra husdyrbruget er vurderet for de naturområder, som fremgår af bilag 3. Kravene til ammoniakemission fra husdyrbruget vurderes at være overholdt.

For at overholde kravet om anvendelse af bedste tilgængelige teknologi (BAT) er der stillet vilkår om fast overdækning af gyllebeholdere. BAT vurderes at være anvendt i tilstrækkeligt omfang.

For at varetage landskabelige hensyn er der stillet vilkår om bibeholdelse af beplantning nord og vest for staldbygning 3 og 4.

Udkastet til godkendelse har været i høring hos berørte naboer. Høringen gav anledning til bemærkninger vedrørende manglende beplantning, lugt fra staldanlægget samt transport til og fra anlægget.

¹ Definitionen på et produktionsareal er et areal i fast placerede husdyranlæg (stalde), hvorpå dyrene kan opholde sig og har mulighed for gødningsafsætning, og som dyrene ikke kun har kortvarig adgang til.

På baggrund af bemærkningerne har Vejle Kommune tilføjet vilkår om at opbevare dokumentation for renholdelse af ventilatorer i mindst 5 år. Desuden er vilkår 7 justeret, så der er krav om minimum 3-rækket hegn.

1. Afgørelse

Vejle Kommune meddeler hermed miljøgodkendelse til husdyrbruget på Tysklandsvej 4b, 7323 Give efter husdyrbruglovens² § 16 a, stk. 2. Miljøgodkendelsen omfatter det eksisterende husdyrbrug :

- Der godkendes et produktionsareal på 2.369 m² til slagtesvin i det staldsystem som angivet i vilkår 1. Se placering i bilag 1. Desuden må der holdes de dyr i de staldsystemer, som husdyrbruglovens "flex-princip" giver mulighed for, fordi ændring til ethvert af disse dyrehold vil medføre en reduktion af alle typer emissioner, herunder også lugt og ammoniak.

Miljøgodkendelsen er meddelt på en række vilkår, som ses nedenfor. Desuden er der i sagsbehandlingen anvendt:

- oplysninger i ansøgningen indsendt via husdyrgodkendelse.dk
- miljøkonsekvensrapporten indsendt af ansøger og
- supplerende oplysninger i forbindelse med sagen.

Disse oplysninger er forudsætninger for afgørelsen og skal derfor ligeledes overholdes.

² Lov nr. 1572 af 20. december 2006 om husdyrbrug og anvendelse af gødning m.v. med senere ændringer.

2. Vilkår

2.1 Stalde og opbevaringsanlæg

1. Staldene må have de størrelser og skal være indrettet med de staldsystemer og den miljøteknologi, som fremgår af følgende tabel (se også bilag 1):

Stald afsnit	Ny?	Dyretype ved udstedelsen af miljøgodkendelsen	Staldsystem og teknologi	Produktionsareal (m ²)
4	nej	Flexgruppe: Slagtesvin og Smågrise	Delvist spaltegulv, 50-75 % fast gulv	1.172
3	nej	Flexgruppe: Slagtesvin og Smågrise Slagtesvin og Smågrise	Dybstrøelse, hele arealet Delvist spaltgulv, 25-49 % fast gulv	43 829
2	nej	Slagtesvin	Fast gulv	325
I alt				2.369

2. Opbevaringsanlæg må have de størrelser og skal være udstyret med den miljøteknologi, som fremgår af følgende tabel (se også skitse i bilag 1):

Opbevaringsanlæg nr.	Ny?	Type	Miljøteknologi	Overfladeareal (m ²)	Kapacitet (m ³)
1	nej	Ajlebeholder	Fast overdækning	90	317
2	nej	Gyllebeholder	Teltoverdækning	776	3.000

2.2 Drift i øvrigt

3. Virksomhedens olie- og kemikalieoplag, herunder affald, skal til enhver tid opbevares indendørs i tæt emballage på tæt bund uden mulighed for afløb til kloak, jord, overfladevand eller grundvand.
4. Der skal være fast overdækning i form af teltoverdækning på gyllebeholderen. Farven på teltet skal være en dæmpet jordfarve. Efter endt omrøring, udkørsel etc. skal overdækningen lukkes igen umiddelbart efter. Skader på overdækningen skal repareres straks, således at overdækningen altid er helt tæt. Såfremt en skade ikke kan repareres indenfor 1 uge, skal der inden 2 hverdage efter skadens opståen indgås aftale om reparation. Tilsynsmyndigheden skal underrettes herom straks.
5. Der skal være fast overdækning i form af fast låg på ajlebeholderen.
6. Gyllen må kun omrøres umiddelbart inden flytning af gylle og tømning af gyllebeholderen.
7. Beplantningsbæltet nord og vest for stald 3 og 4, skal bestå af minimum 3-rækket hegn med hjemmehørende buske og træer og skal stedse vedligeholdes, så det giver en vedvarende, effektiv sløring. Se bilag 1.
8. Virksomhedens bidrag til støjbelastningen i omgivelserne³ må ikke overstige følgende værdier målt ved nabobeboelser eller deres opholdsarealer:

Mandag-fredag kl. 07-18 (8 timer)	Alle dage kl. 18-22 (1 time)	Alle dage kl. 22-07 (½ time)	Alle dage kl. 22-07
Lørdag kl. 07-14 (7 timer)	Lørdag kl. 14-18 (4 timer)		Maksimal værdi
	Søn- og helligdag kl. 07-18 (8 timer)		
55 db (A)	45 db (A)	40 db (A)	55 db (A)

³ Støjbidraget måles bortset fra maksimalværdien som det ækvivalente, konstante, korrigerede støjniveau i dB(A) jf. Vejledning nr. 5 fra 1984 om ekstern støj fra virksomheder. Tallene i parentes angiver referencetiden inden for den pågældende periode.

Virksomheden skal efter anmodning fra kommunen ved en støjmåling dokumentere, at vilkår om støj er overholdt. Målingerne skal foretages i overensstemmelse med den til enhver tid gældende lovgivning og retningslinjer på området. Tilsynsmyndigheden kan maksimalt kræve målinger 1 gang årligt.

9. Ved behov skal der foretages en effektiv fluebekæmpelse på ejendommen. Bekæmpelse skal desuden foretages på kommunens forlangende.
10. Husdyrbruget skal overholde særreglerne for IE-husdyrbrug, som fremgår af husdyrgodkendelsesbekendtgørelsens §§42-51.
11. Husdyrbruget skal opbevare dokumentation for nedenstående i mindst 5 år.
 - Vandforbrug for hele bedriften (med aflæsning hvert kvartal).
 - Elforbrug (med aflæsning hvert kvartal).
 - Renholdelse af ventilatorer
12. Ved eventuelt ophør af dyreholdet skal dette meddeles til Vejle Kommune.
13. Ved husdyrbrugets eventuelle ophør skal stalde m.v. rengøres og alle lagre af husdyrgødning, foder, affald og lignende bortskaffes miljømæssigt forsvarligt. Staldene skal fortsat vedligeholdes, og der skal udarbejdes en plan for anvendelse af stalde og øvrige produktionsbygninger.

3. Vurdering

3.1 Overordnet om det ansøgte

Flemming Kjær har den 7. februar 2020 søgt om miljøgodkendelse af husdyrbruget på Tysklandsvej 4b, 7323 Give. Produktionen har en miljøgodkendelse i dag. Der søges om at få produktionen godkendt efter stipladsmodellen⁴. Det vil sige, at godkendelsen bliver givet til produktionsarealer frem for antal og vægt af slagtesvin. Derved sikres en større fleksibilitet i produktionen.

Da der er flere end 2.000 stipladser til fedesvin (over 30 kg), er husdyrbruget et IE-brug.

Krav til IE-brug

Der er fastsat bindende krav for IE-husdyrbrug som følge af offentliggjorte BAT-konklusioner. De bindende krav er fastsat i husdyrgodkendelsesbekendtgørelsens §§ 42-44, § 46 og § 48, og skal være opfyldt fra det tidspunkt, hvor husdyrbruget får en godkendelse efter § 16 a, stk. 2, i husdyrbrugloven. Det er krav om et miljøledelsessystem, om oplæring af personale, om plan for vedligeholdelse og en beredskabsplan. Endvidere er der krav om fodring, som reducerer kvælstof og fosfor i gødningen samt krav om at reducere støvemissionen fra staldanlægget. Kravene gælder ud over de vilkår, der stilles i denne miljøgodkendelse. Både vilkår og de lovfastsatte krav vil blive kontrolleret i forbindelse med tilsyn på ejendommen. Såfremt der ikke inden for et kalenderår er gennemført et tilsyn, skal husdyrbruget indsende dokumentation til myndigheden i form af logbøger vedr. brug af miljøteknologi og gennemførte kontroller samt dokumentation for miljøledelsessystem og overholdelse af fodringskrav. Indberetningen skal være sendt ind senest 31. marts. Dette fremgår af husdyrgodkendelsesbekendtgørelsens § 50.

Endvidere er der ifølge husdyrloven krav om, at godkendelsesindehaveren skal informere kommunen om manglende overholdelse af vilkår samt give kommunen besked ved ophør som IE-husdyrbrug og i den forbindelse komme med en redegørelse i forhold til Jordforureningslovens⁵ § 38 k.

Biaktiviteter

Der er ifølge det oplyste ingen biaktiviteter på husdyrbruget.

Ét eller 2 anlæg

⁴ Stipladsmodellen blev indført ved ændring af husdyrbrugloven 1. august 2017. Reguleringen baseres på en produktionsramme, der bliver udtrykt i m² produktionsareal i stedet for antal dyr. Der kan indarbejdes fleksibilitet, så der kan skiftes mellem dyretyper, staldsystemer, teknologi m.v.

⁵ Lovbekendtgørelse nr. 282 af 27. marts 2017

Flemming Kjær driver under samme CVR.nr. husdyrbruget på Oksenbjergevej 22, 7323 Give. Afstanden mellem de 2 husdyrbrug er ca. 3 km og brugene vurderes ikke at være teknisk, forureningsmæssigt- og driftsmæssigt forbundne. Derfor kan der meddeles en særskilt miljøgodkendelse til husdyrbruget på Tysklandsvej 4b.

Gældende godkendelse

Husdyrbruget er i dag omfattet af følgende afgørelse vedrørende tilladt dyrehold, stalde og opbevaringsanlæg:

- Miljøgodkendelse fra 13. september 2010 stadfæstet den 6. december 2012 af Natur- og Miljøklagenævnet. Godkendelsen lyder på 12.000 slagtesvin (32-107 kg).

Miljøgodkendelsen fra 2010 bortfalder, når denne miljøgodkendelse er trådt i kraft, det vil sige når miljøgodkendelsen er meddelt og taget i brug.

3.2. Bygninger og anlæg

I bilag 1 ses en situationsplan over husdyrbruget, inklusiv stalde og opbevaringsanlæg til husdyrgødning.

Produktionsarealet er opgjort ved at fratække de overordnede fordelingsgange samt krybber/foderkasser. Det vil sige, at inventar samt gangarealer i de enkelte staldafsnit ikke er trukket fra. Se nærmere beskrivelse af opgørelsen i bilag 4.

Der er stillet vilkår om størrelse af produktionsareal (vilkår nr. 1) og opbevaringsanlæg (vilkår nr. 2) på husdyrbruget. Vilkårene giver også oversigt over anlæggenes tekniske data.

Afstandskrav

Husdyrbrugslovens §§ 6 og 8 indeholder en række generelle afstandskrav, som gælder for etablering, udvidelse eller ændring af husdyranlæg og opbevaringsanlæg. I den følgende tabel er disse krav vist og sammenholdt med de faktiske afstande. Afstandskravene vurderes at være overholdt.

	Afstandskrav (m)	Afstand (m)
Byzone/sommerhusområde ⁶	50	Ca. 4 km

⁶ Eksisterende eller ifølge kommuneplanens rammedel fremtidigt byzone- eller sommerhusområde.

Lokalplanlagt landzone ⁷	50	Ca. 1 km
Nabobeboelse	50	180
Anlæg til ikke almene vandforsyning	25	640
Anlæg til almen vandforsyning	50	830
Vandløb, dræn og søer	15	250
Offentlig vej og privat fællesvej	15	460
Levnedsmiddelfabrik	25	> 25
Beboelse på samme ejendom	15	20
Naboskel	30	80

For afstandskrav vedr. lugt og ammoniak, se særskilt afsnit nedenfor.

Gødningsopbevaring og -håndtering

I vilkår nr. 2 ses en oversigt over husdyrbrugets opbevaringsanlæg til husdyrgødning. Placering af opbevaringsanlæggene ses på bilag nr. 1.

Der forventes produceret 12.000 slagtesvin på ejendommen og 6.600 tons gylle hvert år. På ejendommen er der til 6 måneders kapacitet. For at overholde kravet til opbevaringskapacitet for flydende husdyrgødning, jf. husdyrgødningsbekendtgørelsens § 11⁸ vil der ved fuld produktion blive lejet ekstra opbevaringskapacitet.

Gylle fra staldene pumpes via fortank til gyllebeholder. Der er elpumpe i fortank, der pumper gylle via jordledning til gyllebeholder. Gyllebeholder tømmes vha. sugegrab på gyllevogn.

Terræn omkring gyllebeholder er fladt og der er ca. 330 m til nærmeste dræn.

Dybstrøelse fra del af stald 3 kommer i gyllebeholder.

Der er udarbejdet en beredskabsplan.

Det er Vejle Kommunes vurdering, at dette er tilstrækkeligt til at sikre forsvarlig opbevaring og håndtering af flydende og fast husdyrgødning uden væsentlig miljørisiko, herunder risiko for udsivning af næringsstoffer til grundvand, overfladevand og tør natur.

⁷ Område i landzone, der i lokalplan er udlagt til boligformål, blandet bolig- og erhvervsformål eller til offentlige formål med henblik på beboelse, institutioner, rekreative formål og lignende

⁸ Bekendtgørelse om miljøregulering af dyrehold og om opbevaring og anvendelse af gødning.

3.3. Ammoniak

I den ansøgte drift er den samlede, årlige ammoniakemission fra husdyrbruget (totalemissionen) beregnet til 4.235,5 kg, hvilket er et fald i emissionen på 1.269,8 kg/år i forhold til nudriften. Dette skyldes, at en møddingsplads og en gammel svinestald (stald 1) tages ud af drift. Derved falder ammoniakemissionen.

Beskyttelsen af naturen med dens naturtyper og arter, ligger i flere regler i husdyrgodkendelsesbekendtgørelsen⁹, som skal overholdes hver for sig:

- Beskyttelsen af kategori 1-natur (ammoniakfølsom natur i Natura 2000-områder). Hvis der er kategori 1-natur i nærheden af husdyrbruget, må den årlige deposition af ammoniak i naturområdet højst udgøre 0,2, 0,4 eller 0,7 kg pr ha, afhængigt af om der ligger andre husdyrbrug inden for 2,5 km radius¹⁰.
- Beskyttelsen af kategori 2-natur (følsom natur af en vis størrelse uden for Natura 2000-områder). Den årlige deposition af ammoniak må her højst udgøre 1,0 kg pr ha.
- Beskyttelsen af kategori 3-natur (lokal, regional og anden følsom natur, herunder ammoniakfølsom skov og natur beskyttet efter § 3¹¹). Her er der ingen faste regler, men kommunen foretager i stedet en faglig vurdering af betydningen for den pågældende natur af den beregnede merdeposition af ammoniak¹².
- Beskyttelsen af sjældne arter.

Desuden kan kravet om anvendelse af BAT-teknologi også medføre krav om begrænsning i udledningen af ammoniak, se afsnit om BAT nedenfor.

Kategori 1-natur

⁹ Bekendtgørelse nr. 916 af 23. juni 2017 om godkendelse og tilladelse af husdyrbrug.

¹⁰ Fastlæggningen af, hvilke naturtyper der omfattes af kategori 1 og 2 følger af husdyrgodkendelsesbekendtgørelsens § 7, stk. 1 og 2, samt bilag 3, afsnit D.

¹¹ Lov nr. 9 af 3. januar 1992 om naturbeskyttelse med senere ændringer.

¹² For kategori 3-natur er det merdepositionen, som skal vurderes. For kategori 1- og 2-natur vurderes der ud fra totaldepositionen.

Nærmeste Natura 2000-område er Store Vandskel, Rørbæk Sø og Tinnets Krat, som ligger ca. 2,5 km nordøst for staldanlægget. Se kort i bilag 3. Den nærmeste ammoniakfølsomme naturtype i Natura 2000-området er bøg på mor-bund, som ligger i en afstand af 2,6 km fra husdyrbruget. Beregning af totaldepositionen viser, at området påvirkes med 0,1 kg N/ha/år. Kravet er således overholdt uafhængig af evt. yderligere husdyrproduktioner i området, som kan påvirke kategori 1 natur.

Kategori 2-natur

Nærmeste kategori 2-natur er et 4,2 ha overdrev, som ligger ca. 810 m nord for husdyrbruget. Se kort i bilag 3.

Den tilladte mængde ammoniak fra husdyrbruget, som må deponeres på kategori 2-natur, er som nævnt 1,0 kg pr ha pr år. Det er beregnet, at den årlige deposition af ammoniak fra husdyrbruget i den pågældende naturtype vil være 0,3 kg pr ha. Der er også regnet til kategori 2 natur øst for anlægget. Det er en højmose, som vil få 0,1 kg pr. ha. Det konstateres derfor, at reglerne for beskyttelse af kategori 2-natur er overholdt.

Kategori 3-natur

For kategori 3-natur skal kommunen efter § 29 i husdyrgodkendelsesbekendtgørelsen vurdere, om merdepositionen af ammoniak fra husdyrbruget kan have væsentlig indvirkning på naturområdet. Merdepositionen skal forstås som forskellen mellem totaldepositionen fra husdyrbruget i ansøgt drift og totaldepositionen fra husdyrbruget i driften før udvidelsen/ændringen (såkaldt nudrift).

For at inddrage tidligere udvidelser skal merdepositionen også beregnes som forskellen mellem depositionerne i ansøgt drift og driften for 8 år siden.

Der er regnet på depositionen til to områder inden for 1 km fra anlægget.

Det nærmeste kategori 3 natur er et overdrev på 0,5 ha, som ligger ca. 280 m nord for anlægget. Beregningen viser, at der er et fald i depositionen på 0,2 kg N/ha/år. I forhold til 8 årsdriften er der et fald på 0,1 kg N/h/år.

Området er udpeget i Kommuneplanen som naturbeskyttelsesområde.

Tålegrænsen for overdrev¹³ er 10-25 kg N/ha. Baggrundsbelastningen er 16,0 kg N/ha/år (2016).

¹³ ”Opdatering af empirisk baserede tålegrænser”, Århus Universitet, september 2018

Det andet kategori 3 område, som ligger 370 m sydvest for anlægget, er et overdrev og beregningen viser et fald på 0,4 kg N/ha/år. I forhold til 8 årsdriften er der en merdeposition på 0,5 kg N/ha/år. Området er ligeledes udpeget i Kommuneplanen som naturbeskyttelsesområde.

Derudover ligger der et enkelt engareal samt mindre vandhuller beskyttet efter § 3 i Naturbeskyttelsesloven inden for en radius på 1.000 m fra anlægget. Der er ingen ammoniakfølsom skov inden for 1.000 m fra anlægget.

Ud fra afstanden fra anlægget til de enkelte naturområder samt beregninger til de valgte naturpunkter, jf. ovenfor, vurderer Vejle Kommune samlet, at husdyrgodkendelsesbekendtgørelsens beskyttelsesniveau er overholdt og at projektet ikke vil medføre en forringelse af naturområderne.

Sjældne arter

Nærmeste levested for Bilag IV-arter, som kommunen har kendskab til, er et vandhul ca. 1,3 km sydøst for anlægget, hvor der er registreret spidssnudet frø. Kommunen har ud fra afstanden fra anlægget til levestedet vurderet, at projektet ikke medfører væsentlige forringelser af levestedet som følge af ammoniakemission fra anlægget.

3.4. Bedste tilgængelige teknik (BAT)

Kravet om anvendelse af BAT-teknologi bygger på det princip, at landmanden ved udvidelser eller ændringer af sit husdyrbrug skal forebygge og begrænse forurening fra produktionen ved anvendelse af den bedste, tilgængelige teknologi – bedre kendt som "BAT-teknologi". Hvilken teknologi der anses for BAT-teknologi, fastlægges af Miljøstyrelsen ud fra afprøvninger af forskellige teknologier for bl.a. renseeffekt og økonomi. Herefter foretages for alle teknologier en afvejning af renseeffekt over for prisen på teknologien for at sikre, at teknologien ikke er uforholdsmæssigt dyr i forhold til dens effektivitet. Teknologier kan altså blive afvist som BAT-teknologi, fordi de er for ineffektive, eller fordi de er for dyre.

Ved fastlægningen af, hvad der anses for BAT-teknologi, anlægges også den betragtning, at større virksomheder i branchen generelt må forventes at have bedre økonomiske muligheder end små for at anvende forureningsbegrænsende teknologi i produktionen. BAT-kravet fastsættes derfor strammere for større husdyrbrug end for små (proportionalitet).

I hver ansøgning om miljøgodkendelse beregnes det nu, hvad ammoniakemissionen fra den samlede produktion ville være i den ansøgte drift, hvis BAT-teknologi blev anvendt. Dette

niveau kaldes "BAT-niveauet" for den pågældende ansøgte drift og er altså en maksimumsgrænse, som skal overholdes i den ansøgte drift.

Ansøger er imidlertid frit stillet til at anvende en anden teknologi i stedet for BAT-teknologien i sin ansøgte drift – men ammoniakemissionen skal ned på BAT-niveauet. Det er kravet.

Ammoniakemission

For emission af ammoniak er der beregnet et BAT-niveau for hele husdyrbruget på 4.235 kg NH₃-N/år.

Dette skal sammenlignes med den aktuelle produktion i den ansøgte drift, der som allerede nævnt udgør 4.235,5 kg om året. Beregningen er lavet ud fra de husdyrtekniske data om bedriften, som ansøger selv har tastet ind i sin ansøgning, og som fremgår af vilkår nr. 1 og 2.

I beregningen indgår også anvendelsen af den miljøteknologi, som ansøger også har indtastet, og som er fastholdt i vilkår nr. 4 og 5.

Det konstateres, at BAT-niveauet for emission af ammoniak er overholdt.

I den tidligere miljøgodkendelse var BAT-niveauet beregnet til 4.434 kg N/år. Dette niveau blev overholdt ved, at der blev stillet vilkår om staldsystemet i tilbygning til stalden, vilkår om fast overdækning på gyllebeholder samt om foderkorrektion for kvælstof. Sidstnævnte tiltag kan ikke mere bruges som ammoniakreducerende teknologi, da det ikke er optaget på Teknologilisten. Øvrige tiltag benyttes fortsat.

Management

Ansøger overholder de lovpligtige krav om gødningsregnskab og logbog for gyllebeholdere, som er BAT ifølge BREF-dokumentet vedrørende intensiv fjerkræ- og svineproduktion. Husdyrbruget skal desuden ifølge husdyrgodkendelsesbekendtgørelsen have et miljøledelsessystem fra det tidspunkt, hvor husdyrbruget får en miljøgodkendelse. I miljøkonsekvensrapporten har ansøger bl.a. redegjort for, at der udarbejdes beredskabsplan, samt at der i driftsregnskab registreres forbrug af energi, vand- og foder. Dette er BAT-tiltag med hensyn til management. Der stilles vilkår om, at der føres journal over energi- og vandforbrug, som ligeledes er BAT ifølge BREF-dokumentet.

Vand- og energiforbrug

Ansøger har i miljøkonsekvensrapporten redegjort for, at eventuelle lækager af vand identificeres og repareres hurtigst muligt og at drikkevandsanlægget kalibreres jævnligt, hvilket er BAT for aktiviteter, hvor der bruges vand, ifølge BREF-dokumentet. Elforbruget anvendes hovedsageligt til ventilation, gyllepumpning, belysning, foderfremstilling og

udfodring. Der spares på energien i form af lavenergipærer, og temperaturreguleret styring af ventilationen. Den mekaniske ventilation søges optimeret i hver stald og ventilationen rengøres hyppigt, hvilket er BAT ifølge BREF-dokumentet.

Der er stillet vilkår om registrering af vand- og elforbrug.

Der er endvidere stillet vilkår om, at husdyrbruget skal overholde særreglerne for IE-husdyrbrug, som fremgår af husdyrgodkendelsesbekendtgørelsens §§42-51.

Samlet vurdering

Det er kommunens vurdering, at der er redegjort tilstrækkeligt for anvendelse af BAT. Der er stillet vilkår om staldsystemer, fast overdækning af beholdere samt registrering af vand- og elforbrug. Ud fra ansøgers redegørelse for anvendelse af BAT og de stillede vilkår, er det Vejle Kommunes vurdering, at BAT er anvendt i et tilstrækkeligt omfang i projektet.

3.5. Lugt

Ifølge § 31 i husdyrgodkendelsesbekendtgørelsen skal der ud fra atmosfæriske modeller for spredning af lugt fra husdyrproduktioner beregnes, hvor langt der skal være til de omkringboende, for at lugtgenerne for produktionen for disse omkringboende forbliver inden for rimelighedens grænser efter udvidelsen/ændringen af husdyrbruget. Rimelighedens grænser er derefter specificeret ud for tre grupper af omkringboende: enkelt-boliger (hvortil lugtgeneafstandskravene er mildest), samlet bebyggelse (middel) og byzone/sommerhusområde (skrappet).

Vejle Kommune har beregnet lugtgeneafstand for hver kategori og har sammenlignet tallene med den fysiske afstand til de omkringboende, som er tættest på i hver af de tre kategorier.

Den følgende tabel viser, at lugtreglerne i § 31 er overholdt for alle tre nabokategorier.

Nabokategori	Nærmeste nabo	Lugtgeneafstand	Vægtet gennemsnits afstand*
Byzone mv. ¹⁴	Vonge	706,4 m	3.992,9 m
Samlet bebyggelse – Hærvejen 213	Kollemorten	538,3 m	935,8 m
Enkelt bolig (uden landbrugspligt)	Gl. Møllevej 23	259 m	267 m

¹⁴ Eksisterende eller ifølge kommuneplanens rammedel fremtidigt byzone- eller sommerhusområde.

Ved den vægtede gennemsnitsafstand* forstås gennemsnitsafstanden mellem centrum af staldafsnittene og nærmeste punkt i de i § 31 nævnte områder og beboelsesbygninger vægtet i forhold til lugtemissionen fra de enkelte staldafsnit. Dette fremgår af bilag 3 pkt. B i husdyrgodkendelsesbekendtgørelsen, som fastlægger beregningsmetoden for beskyttelsesniveauet for lugt.

3.6. Lys, støj, rystelser, støv, skadedyr og transport

Belysning

Der er udendørs belysning ved stald 2 og stald 3. Det er kommunens vurdering, at der på baggrund af afstanden til de omboende ikke vil være væsentlige gener fra belysning.

Støj

De primære kilder til støj fra anlægget vil være ventilatorer i stalde. Der vil også være støj fra foderanlæg, kværne og tørrerier. Disse er placeret indendørs.

Kommunen har vurderet, at de omboende kan sikres mod væsentlige støjgener ved at stille vilkår om overholdelse af konkrete støjgrænser samt vilkår om, at der skal foretages målinger, såfremt der skulle opstå begrundet tvivl om, hvorvidt ejendommens drift kan leve op til de fastsatte grænser.

Rystelser

Rystelser kan i visse tilfælde være til gene fra en virksomhed eller landbrug, afhængigt af, hvilke aktiviteter, der foretages, samt afstanden til de omkringboende naboer. For det konkrete husdyrbrug er der ikke oplyst om aktiviteter, som i særlig grad skulle frembringe vibrationer, rystelser eller lavfrekvent støj. Da der er relativ stor afstand til naboer, er det kommunens vurdering, at der ikke er risiko for væsentlige gener i den forbindelse.

Støv

Der er overbrusningsanlæg i alle stalde, hvilket reducerer støvgener. Alt foder opbevares i lukkede siloer. Transport mellem udendørs siloer og foderlade foregår i et lukket system. Det er kommunens vurdering, at der på baggrund af afstanden til de omboende ikke vil være risiko for væsentlige støvgener.

Skadedyr

Der er stillet vilkår om effektiv fluebekæmpelse. Det er Vejle Kommunes vurdering, at der med de i ansøgningen angivne forhold og de stillede vilkår ikke er væsentlig risiko for gener fra skadedyr.

Transport

Vejle Kommune har vurderet den trafikale belastning for omgivelserne og de gener, der er forbundet med transport i forbindelse med driften af husdyrbruget. Antallet af transporter er i forhold til udkast til miljøgodkendelse justeret fra 477 pr. år til 581 pr. år.

Kommunen vurderer, at transporten til og fra anlægget ikke vil medføre væsentlige øgede trafikale og miljømæssige gener i nærområdet.

3.7. Affald, olie og kemikalier

Affaldshåndtering er omfattet Vejle Kommunes affaldsregulativer. Ansøger har i miljøkonsekvensrapporten redegjort for, hvordan de forskellige affaldsfraktioner håndteres. Vejle Kommune vurderer herudfra, at opbevaring og håndtering af affald på husdyrbruget ikke vil være til gene for omkringboende og ikke vil medføre væsentlig forurening.

Der opbevares normalt ikke spildolie på ejendommen. Rengøringsmidler opbevares i forrum. Pesticider og andre kemikalier opbevares på Oksenbjergvej 22.

Det er kommunens vurdering, at der ikke er væsentlig risiko for påvirkning af jord, grundvand, overfladevand eller natur som følge af opbevaring af kemikalier på ejendommen.

3.8. Landskabelige hensyn

Vejle Kommune foretog i 2010 en vurdering af de landskabelige værdier og bevaringsværdige kulturmiljøer i forbindelse med miljøgodkendelse til at opføre stald 4, som er en tilbygning til stald 3. For at tilbygningen skulle være en integreret del af det samlede anlæg blev der stillet vilkår til sokkelkoten for tilbygningen samt vilkår om beplantning nord og vest for staldanlægget. Derved blev byggeriet afskærmet mest muligt.

Vejle Kommune vurderer, at der fortsat er behov for varetagelse af de landskabelige hensyn. Der stilles vilkår om beplantning nord og vest for stald 3 og 4, se bilag 1.

Nedenfor redegøres for de landskabelige interesser.

Området, hvor ejendommen er beliggende, kan karakteriseres som åbent landbrugsland med flere spredte hegn.

Ejendommens bygninger er ikke omfattet af beskyttelseshensyn i forhold til kirker, søer, åer, fortidsminder eller skove.

Ejendommens bygninger ligger ikke i et fredet område.

Ejendommens bygninger ligger i god afstand fra bevaringsværdige landskabsområder og bevaringsværdige kulturmiljøer. Nærmeste værdifulde kulturmiljø er et område udpeget på grund af en koncentration af gravhøje øst for Sejrup Krat, som ligger i en afstand af 960 m nord for ejendommens bygninger. Dette område er sårbart over for terrænændringer, maskinel skovdrift og slørende beplantning. Bevaringsværdige landskabsområder ligger længere væk.

3.9. Ophør

Ansøger har redegjort for, hvad der foretages ved et fremtidigt eventuelt ophør af produktionen (se bilag 4), og desuden har Vejle Kommune stillet vilkår til handlinger i forbindelse med ophør.

Vejle Kommune vurderer, at disse tiltag er tilstrækkelige til at undgå forureningsfare og til at sikre, at ejendommen ikke vil blive belastet med skadedyr.

3.10. Alternativer

Da miljøgodkendelsen alene omfatter godkendelse af eksisterende produktionsarealer, er det efter kommunes opfattelse ikke relevant at overveje yderligere alternativer end 0-alternativet, som er beskrevet herunder.

Det såkaldte 0-alternativ består i, at godkendelsen ikke opnås. Det vil betyde, at den nuværende godkendelse efter § 12 i Husdyrbrugloven fortsat er gældende og at Vejle Kommune snarest gennemfører en revurdering af godkendelsen.

Det er kommunens vurdering, at godkendelsen ikke vil betyde risiko for en væsentlig påvirkning af det omgivende miljø, eller væsentlig større gener for naboer end ved den nuværende produktion – jf. øvrige afsnit i miljøgodkendelsen.

3.11. Samlet vurdering

Vejle Kommune har vurderet miljøbelastningen af husdyrbruget på Tysklandsvej 4b. Kommunen vurderer, at husdyrbruget har truffet de nødvendige foranstaltninger til at forebygge og begrænse forureningen fra husdyrbruget samt at det ansøgte overholder kravene i husdyrbrugloven og tilhørende bekendtgørelsen. Endvidere vurderer kommunen, at husdyrbruget med overholdelse af godkendelsens vilkår kan drives uden væsentlig indvirkning på miljøet.

4. Offentlighed og klagevejledning

4.1 Annonceringer og høringer

Da Vejle Kommune modtog ansøgningen, foretog Vejle Kommune den 5. marts 2020 annoncering på Vejle Kommunes hjemmeside. Der indkom ingen bemærkninger.

Et udkast til afgørelse har været i høring hos ansøger og relevante naboer og parter. Høringen gav anledning til bemærkninger fra fire naboer inden for 500 m fra anlægget. Bemærkningerne vedrørte lugt og lugtberegning samt manglende beplantning ved stalden. Desuden har en nabo, som bor 1 km fra anlægget, også kommenteret på lugt, manglende beplantning samt antal kørsler til og fra anlægget og behov for udvidelse af Tysklandsvej.

Ansøger har justeret størrelsen på produktionsarealerne, idet krybber og foderkasser er trukket fra. Derved er produktionsarealet på 2.369 m² mod tidligere 2.477 m². Desuden har kommunen kontrolleret placering af boligareal ved nærmeste enkeltbolig Gl. Møllevej 23 og denne placering er brugt til genberegning af lugtpåvirkning fra anlægget. Lugtgenekriteriet i forhold til Gl. Møllevej 23 er fortsat overholdt, da geneafstanden er 259 m og den vægtede gennemsnitsafstand er 267 m.

Vejle Kommune har overvejet bemærkningerne og besluttet at tilføje et nyt vilkår vedr. renholdelse af ventilatorer samt præciseret vilkår 7 vedr. udformning af beplantningen ved stalden.

Antal transporter er rettet fra 477 til 581. Vejle Kommune vurderer, at transporten til og fra anlægget ikke vil medføre væsentlige øgede gener med den nuværende bredde på Tysklandsvej.

Vejle Kommunes afgørelse offentliggøres på kommunens hjemmeside den 1. september 2020.

4.2. Klagevejledning

Denne afgørelse er meddelt efter § 16 a i husdyrbrugloven¹⁵.

Afgørelsen kan påklages indtil 4 uger efter offentliggørelsen, jf. kapitel 7 i husdyrbrugloven. Det vil sige, at en eventuel klage skal være modtaget senest den 29. september 2020 kl. 23.59 af Vejle Kommune via Miljø- og Fødevareklagenævnets klageportal. Enhver, der har væsentlig individuel interesse i sagen, samt en række foreninger og organisationer m.v. vil kunne klage over kommunens afgørelse.

¹⁵ Lov nr. 1572 af 20. december 2006 om lov om husdyrbrug og anvendelse af gødning m.v. med senere ændringer.

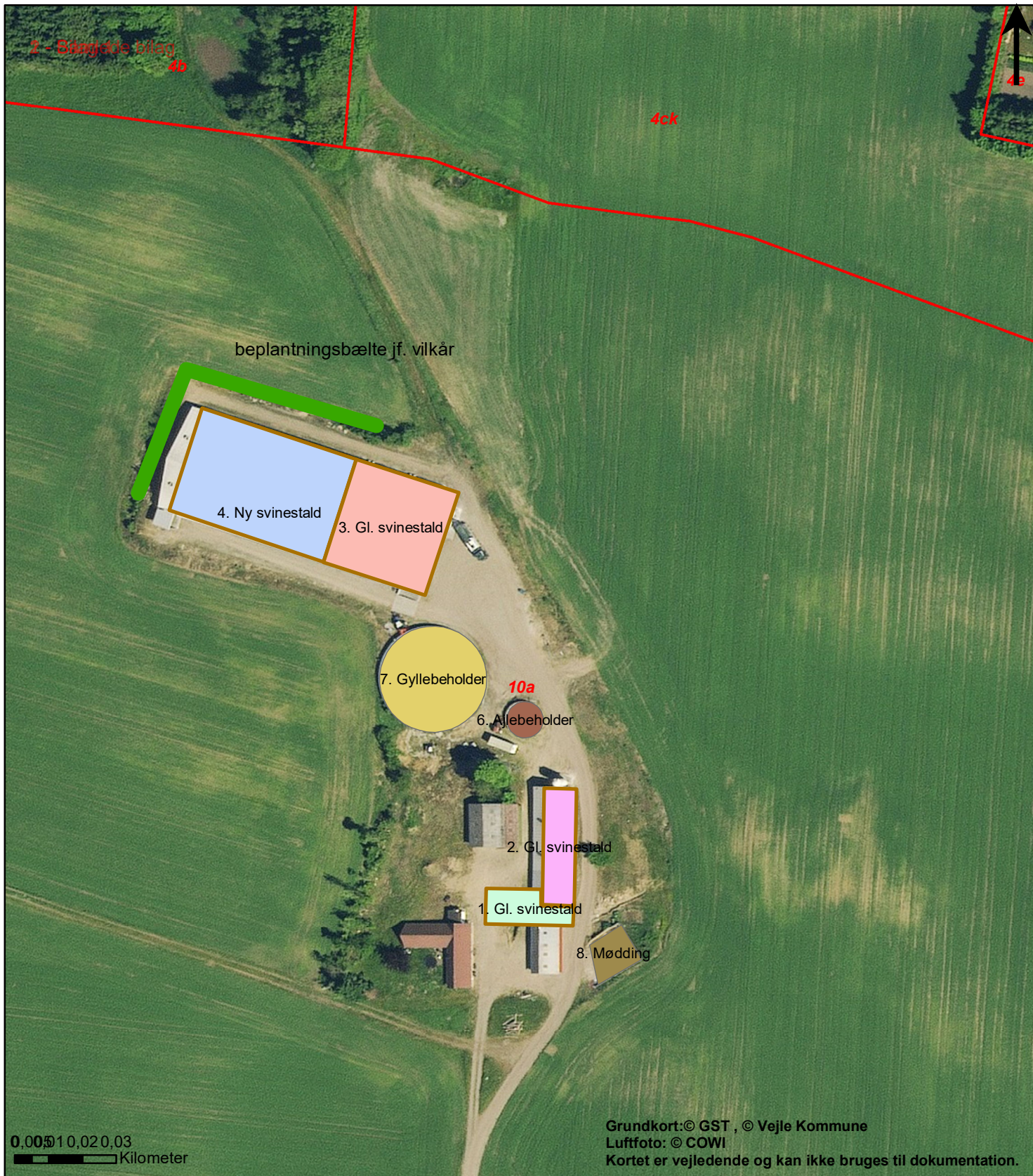
Klagen skal indsendes via klageportalen på www.naevneneshus.dk. Her findes også vejledning om, hvordan klageportalen anvendes. Klagen sendes gennem klageportalen til kommunen. En klage anses for indgivet, når den er tilgængelig for kommunen i klageportalen.

Der er fastsat et klagegebyr på 900 kr. for privatpersoner og 1.800 kr. for virksomheder og organisationer. Gebyret skal betales ved elektronisk overførsel eller ved girobetaling.

Miljø- og Fødevareklagenævnet skal som udgangspunkt afvise en klage, der kommer uden om klageportalen. I særlige tilfælde kan du klage uden om klageportalen. Hvis du ønsker at blive fritaget fra at bruge klageportalen, skal du aflevere klagen og en begrundet anmodning om fritagelse til kommunen. Kommunen videresender herefter anmodningen til Miljø- og Fødevareklagenævnet, som træffer afgørelse om, hvorvidt du kan blive fritaget.

En eventuel klage over afgørelsen har ikke opsættende virkning medmindre Miljø- og Fødevareklagenævnet bestemmer andet. Det skal bemærkes, at Miljø- og Fødevareklagenævnet ved sin behandling kan ændre eller ophæve en godkendelse. Hvis ansøger igangsætter projektet, før klagesagen er afgjort, sker det for eget ansvar, jf. husdyrbruglovens § 81, stk. 2.

Kommunens afgørelse kan også indbringes for domstolene. Retssagen skal være anlagt inden 6 måneder fra den dag, afgørelsen har været offentligt bekendtgjort.



Signatur

- 6. Ajlebeholder
- 7. Gyllebeholder
- 8. Mødding
- 1. Gl. svinestald
- 2. Gl. svinestald
- 3. Gl. svinestald
- 4. Ny svinestald
- Skelpolygon matrikelnummer
- Skelpolygon vejlitra

Bilag 1

Situationsplan

Tysklandsvej 4B
7323 Give

Målforhold 1:1.569



0 1 2 5 10
Kilometer






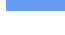
Grundkort: © GST, © Vejle Kommune
Luftfoto: © COWI
Kortet er vejledende og kan ikke bruges til dokumentation.

Signatur	
Kommuneplanrammer (kp17)	
anvgen	
	Blandet bolig og erhverv
	Boligområde
	Centerområde
	Erhvervsområde
	Område til offentlige formål
	Rekreativt område
	Sommerhusområde
	Teknisk anlæg

Bilag 2
Naboer
Tysklandsvej 4B 7323 Give
Målforshold 1:31.377



Signatur

-  EF-habitatområder - DAI
-  Eng
-  Hede
-  Mose
-  Overdrev
-  Sø

Bilag 3

Natur

Tysklandsvej 4B
7323 Give

Miljøkonsekvensrapport for Bakkegård

Flemming Kjær



Tysklandsvej 4B

7323 Give

Udarbejdet den 7. februar 2020

Revideret 12. august 2020

Af miljørådgiver Nina Laudal Jensen

Indholdsfortegnelse

Indledning.....	3
Ikke teknisk resumé.....	4
Basisoplysninger	5
Oplysninger om samdrift med andre ejendomme	5
Biaktiviteter	5
IE-brug	5
Oplysninger om husdyrbruget og det ansøgte	6
Indretning og drift	6
Afløbsforhold	9
Foderopbevaring	11
Lys	11
Anlægsarbejder, bygningsmæssige ændringer eller ny bebyggelse.....	12
Håndtering og opbevaring af husdyrgødning	13
Beliggenhed	13
Planforhold	13
Landskab	13
Afstandskrav	14
Naturområder.....	15
Ammoniakemission	15
Internationale naturbeskyttelsesområder (Natura 2000)	15
Kategori 1-natur.....	15
Kategori 2-natur.....	16
§ 3 områder	16
Kategori 3-natur.....	18
Internationalt beskyttede arter af planter og dyr – bilag IV-arter.....	18
National beskyttelse af arter af planter og dyr.....	18
Biodiversitet – Den danske Rødliste	19
Lugt	19
Øvrige emissioner og genepåvirkninger fra husdyrbruget og det ansøgte.	20
Støv	20
Fluer og skadedyr	21

Til- og frakørsels forhold.....	22
Rystelser	23
Støj.....	23
Forurenings- og genebegrænsende foranstaltninger	24
Egenkontrol	25
Væsentlige virkninger fra reststoffer, affaldsproduktionen, samt ved brugen af naturressourcer.	25
Grundvand	25
Reststoffer (olie, rengøringsmidler, kemikalier, medicin m.m.)	26
Affald	26
Døde dyr	27
Vand.....	27
Energi.....	27
Klima	28
BAT (ammoniak)	28
Miljøledelsessystem	29
Management/Godt landmandskab	29
Fodringsstrategi	30
Vand.....	30
Energi.....	31
Spildevand	31
Støj.....	32
Støv	32
Lugt.....	32
Opbevaring af husdyrgødning	32
Udbringning af husdyrgødning	33
Samlet BAT-vurdering.....	33
Eventuelle grænseoverskridende virkninger	33
Foranstaltninger for at undgå, forebygge eller begrænse det ansørgtes virkning på miljøet	34
Tiltag ved ophør.....	34
Befolkningen og menneskers sundhed.....	34
Alternative løsninger	35
Samlet vurdering af miljøkonsekvensrapporten	35

Indledning

Denne miljøkonsekvensrapport beskriver en planlagt udvidelse af Tysklandsvej 4B, 7323 Give, beliggende i Vejle Kommune.

Rapporten beskriver de faktiske forhold i dag samt udvidelsens karakteristika, herunder den forventede drift efter ibrugtagning. Hertil vurderes konsekvenser forbundet med udvidelsen.

Rapporten er opbygget jf. Bilag 1 i Bek. nr. 718 af 08/07/2019 (Husdyrgodkendelsesbekendtgørelsen), med enkelte ændringer:

- Rapporten indledes med et ikke-teknisk resumé, fremfor at slutte med det, da det vurderes, at det er en mere naturlig opbygning.
- Punkterne D 1 a og b behandles under et, så de forskellige faktorer beskrives og vurderes i samme afsnit, da dette vurderes mere hensigtsmæssigt.

God læselyst.

Ikke teknisk resumé

Beskrivelse af projektet.

Flemming Kjær ønsker at svineejendommen på Tysklandsvej 4B overgår til stipladsmodellen uden ændringer i den eksisterende drift på ejendommen. Der er derfor ikke tale om nogen form for udvidelse på ejendommen. Husdyrbruget er kategoriseret som et IE-brug, da der er flere end 2.000 stipladser til slagtesvin.

Ejendommen, Bakkegård, Tysklandsvej 4B er beliggende ca. 5 km øst for Give. Ejendommen har en § 12 miljøgodkendelse fra d. 13. september 2010. Godkendelsen lyder på 12.000 slagtesvin (32-107 kg).

Der foretages ingen udvidelse i produktionsarealet fra nudrift til et ansøgte projekt, da det udelukkende er en overgang til den nye Husdyrbruglov, der trådte i kraft d. 1. august 2017.

Konsekvenser for omboende, natur og miljø

Lugt, støj, fluer, transporter m.v.

Beregninger viser, at der ikke vil ske en forøgelse af lugt. Kravene om maksimal lugtpåvirkning af naboer, samlet bebyggelse og byer er overholdt.

Det forventes med baggrund i den beskrevne indretning og afstanden til omkringboende, at de generelle krav til støj fra ejendommen er overholdt, og at der dermed ikke vil opstå støjgener ved de omkringboende, ud over hvad der må forventes ved alm. landbrugsdrift.

Fluer og skadedyr bekæmpes på ejendommen ved at etablere foranstaltninger svarende til de enhver tid gældende retningslinjer fra Aarhus Universitet, Institut fra Agrarøkologi, hvilket vurderes at være tilstrækkeligt. Bekæmpelse af rotter sker på ejendommen via aftale med autoriseret rottebekæmper.

Der er i dag transport til og fra ejendommen via ejendommens indkørselsvej. Der ændres ikke på udkørselsvejen i forbindelse med godkendelsen. Da driften forsætter uændret, forventes antallet af transporter også at være uændret.

Landskab

Ejendommen er beliggende i landzone øst for Give.

Da ansøgningen om miljøgodkendelse ikke medfører nogle ændringer af det eksisterende byggeri er der ingen konsekvenser for landskabsoplevelsen.

Ejendommen er placeret i et særligt værdifuldt landbrugsområde, og er omgivet af flere små og store landbrugsejendomme.

Påvirkning af natur

Anlægget er beliggende ca. 2,5 km sydvest for det nærmeste Natura 2000-område.

Der er lavet beregninger til naturområderne, og ammoniakudledningen til naturpunkterne er overholdt, og vurderes derfor ikke at have negativ indflydelse på beskyttede arter i nærområdet.

Bedste tilgængelige teknik (BAT)

Husdyrbruget Tysklandsvej 4B, 7323 Give er et IE-brug, derfor er der krav om, at anvende den bedste tilgængelige teknik i forhold til minimering af ejendommens miljøbelastning. Ejendommen overholder BAT.

Ophør

Ved ophør af produktionen fra ansøgers side vil produktionen formentlig blive fortsat af en ny ejer. Hvis produktionen ophører, vil gødningsanlæg blive tømt og rengjort.

Basisoplysninger

Oplysninger om samdrift med andre ejendomme

Udover Tysklandsvej 4B ejer og driver Flemming Kjær Oksenbjergevej 22, 7323 Give, hvor der også er en slagtesvineproduktion. Afstanden mellem de to ejendomme er ca. 3 km.

På baggrund af afstanden, og at ejendommen hver især kan drives som selvstændige enheder, vurderes der at der ikke er tale om en teknisk og forureningsmæssig forbindelse, jf. Husdyrlovens § 16c, imellem Tysklandsvej 4B og Oksenbjergevej 22. Der ansøges derfor en særskilt miljøgodkendelse til husdyrproduktionen på Tysklandsvej 4B.

Biaktiviteter

Ingen biaktiviteter.

IE-brug

Produktionsarealet på ejendommen er uændret. Husdyrbruget er kategoriseret som et IE-brug, da der er flere end 2.000 stipladser til slagtesvin.

Oplysninger om husdyrbruget og det ansøgte

Indretning og drift

Stalde og produktioner						
Staldnavn	Staldstørrelse (m ²)	Ventilation	Kildehøjde	Produktion	Antal måneder udegående	Produktionsareal (m ²)
Ansøgt drift						
4. Ny svinestald	1520	Mekanisk ventilation	6 m	(#219637) Flexgruppe: Slagtesvin og Smågrise; 50-75 % fast gulv	0	1172
3. Gl. svinestald	1008	Mekanisk ventilation	6 m	(#219733) Flexgruppe: Slagtesvin og Smågrise; Dybstrøelse (#219639) Flexgruppe: Slagtesvin og Smågrise; 25-49 % fast gulv	0 0	43 829
2. Gl. svinestald	328	Mekanisk ventilation	6 m	(#219641) Slagtesvin. Fast gulv	0	325
Sum						2369
Nudrift						
4. Ny svinestald	1520	Mekanisk ventilation	6 m	(#226614) Slagtesvin. Delvist spaltegulv, 50 - 75 % fast gulv	0	1172
3. Gl. svinestald	1008	Mekanisk ventilation	6 m	(#226612) Slagtesvin. Delvis spaltegulv, 25 - 49 % fast gulv (#226610) Slagtesvin. Dybstrøelse, hele arealet	0 0	829 43
2. Gl. svinestald	328	Mekanisk ventilation	6 m	(#219642) Slagtesvin. Fast gulv	0	325
1. Gl. svinestald	226	Mekanisk ventilation	6 m	(#219644) Slagtesvin. Fast gulv	0	226
Sum						2595
8 års drift						
3. Gl. svinestald	1008	Mekanisk ventilation	6 m	(#226613) Slagtesvin. Delvis spaltegulv, 25 - 49 % fast gulv (#226611) Slagtesvin. Dybstrøelse, hele arealet	0 0	829 43
2. Gl. svinestald	328	Mekanisk ventilation	6 m	(#226616) Slagtesvin. Fast gulv	0	325
1. Gl. svinestald	226	Mekanisk ventilation	6 m	(#226617) Slagtesvin. Fast gulv	0	226
Sum						1423

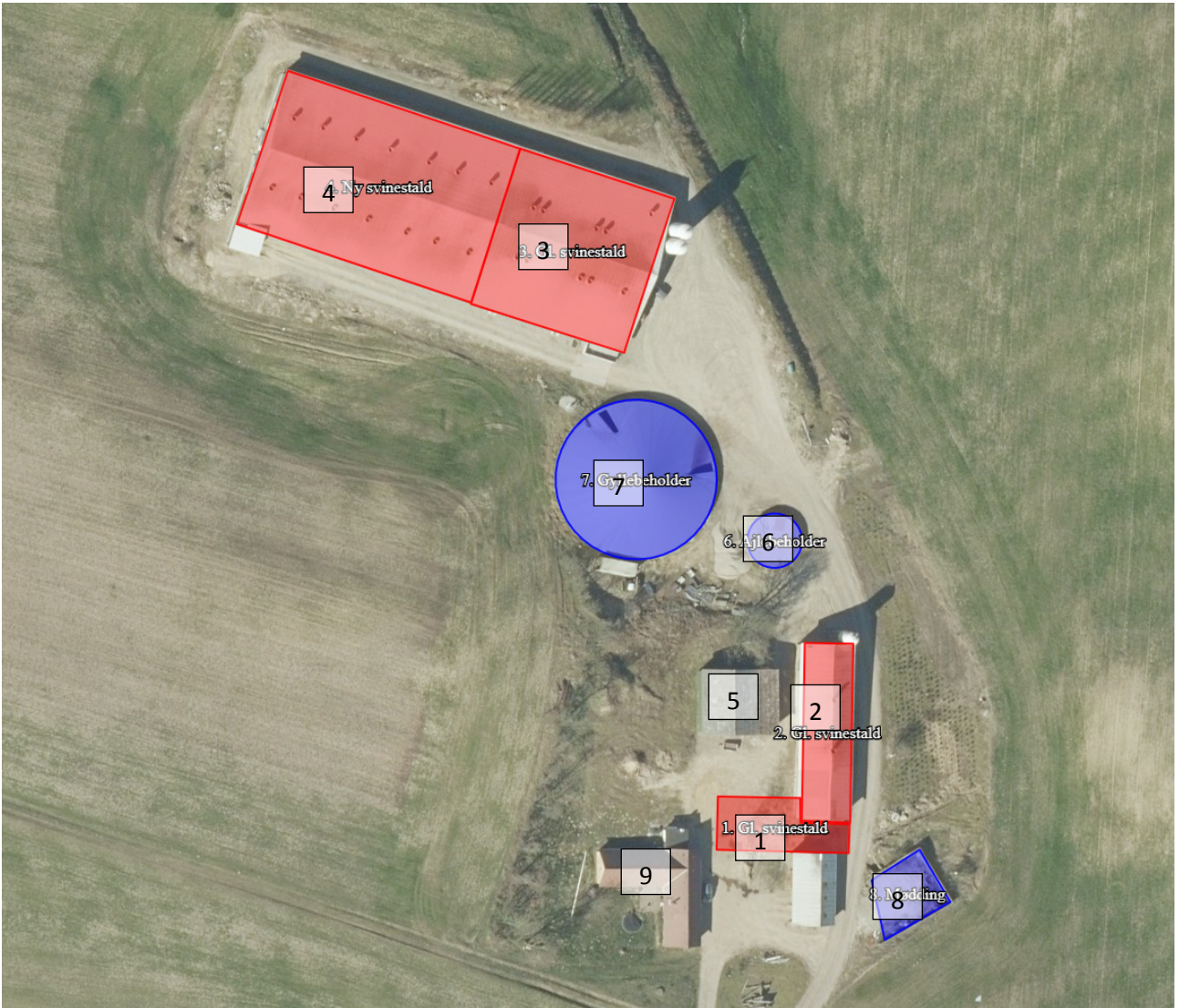
Tabel 1. Dyretype, staldsystem og produktionsareal

Opbevaringslagre					
Navn	Lagertype	Yderligere oplysninger	Bedste tilgængelige opbevaringsteknik	Dimension	Areal (m ²)
Ansøgt drift					
6. Ajlebeholder	Flydende			højde: 4 m, diameter: 10,1 m	90
7. Gyllebeholder	Flydende			højde: 3,7 m, diameter: 32,2 m	776
Nudrift					
6. Ajlebeholder	Flydende			højde: 4 m, diameter: 10,1 m	90
7. Gyllebeholder	Flydende			højde: 3,7 m, diameter: 32,2 m	776
8. Mødding	Fast				151
8 års drift					
6. Ajlebeholder	Flydende			højde: 4 m, diameter: 10,1 m	90
7. Gyllebeholder	Flydende			højde: 3,7 m, diameter: 32,2 m	776
8. Mødding	Fast				151
Gødningsandele					
Lagernavn	Gødningstype	Øvrige oplysninger			Areal (m ²)
Ansøgt drift - Ingen data					
Nudrift					
8. Mødding	Svin, fast staldgødning				150
8 års drift					
8. Mødding	Svin, fast staldgødning				150

Tabel 2. Husdyrbrugets gødningsopbevaring

Produktionsarealet er i denne ansøgning opgjort ved at fratække de overordnede fordelingsgange samt krybber/foderkasser. Det vil sige at inventar samt gangarealer i de enkelte staldafsnit ikke er trukket fra.

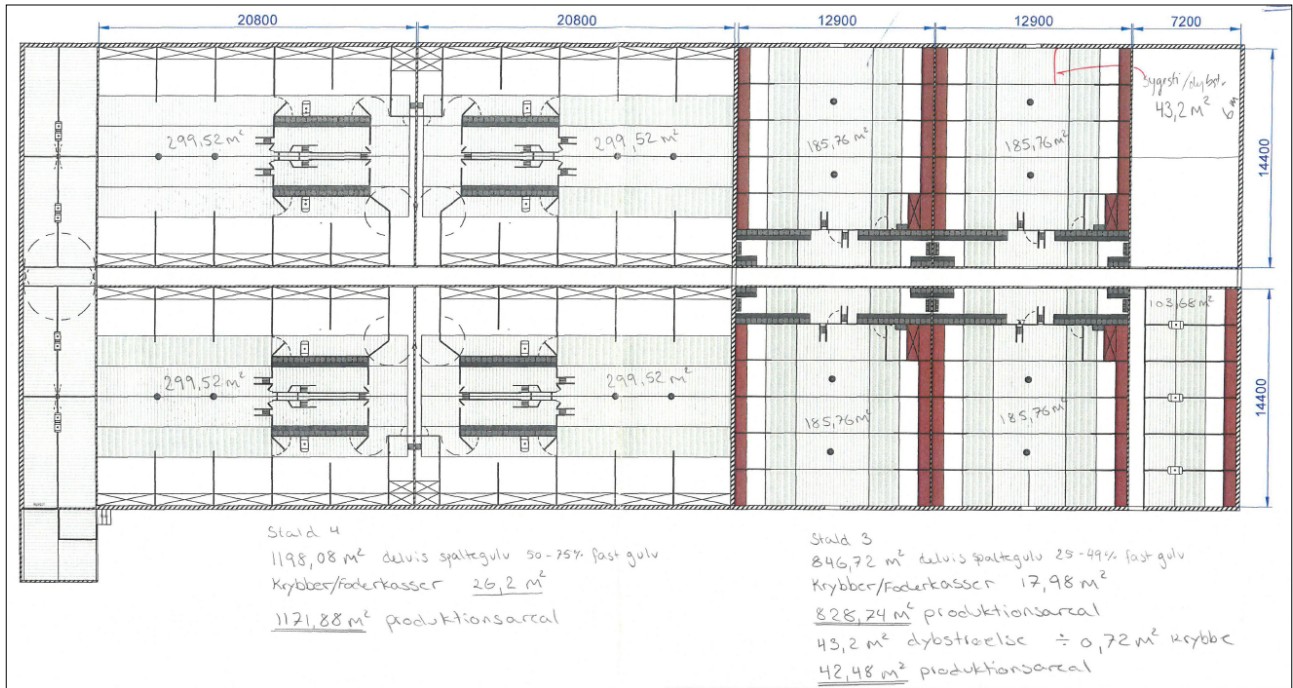
- Bygning 1. Gammel slagtesvinestald er fjernet men er med i nu og 8 års drift. Ventilationsanlægget er mekanisk.
- Bygning 2. Gammel slagtesvinestald med fast gulv. Ventilationsanlægget er mekanisk.
- Bygning 3. Eksisterende slagtesvinestald. Stalden er indrettet med delvis spaltegulv (25-49% fast gulv) samt lidt dybstrøelse. Ventilationsanlægget er mekanisk.
- Bygning 4. Eksisterende slagtesvinestald. Stalden er indrettet med delvis spaltegulv (50-75% fast gulv). Ventilationsanlægget er mekanisk.
- Bygning 5. Maskinhus.
- Bygning 6. Ajlebeholder med betonlåg.
- Bygning 7. Eksisterende gyllebeholder med teltoverdækning.
- Bygning 8. Møddingsplads som tages ud af drift.
- Bygning 9. Stuehus.



Figur 1. Situationsplan



Figur 2. Produktionsareal i stald 2



Figur 3. Produktionsareal stald 3 og 4

Afløbsforhold

Afløbsforhold ses på nedenstående figur.

Der vaskes ikke længere på ejendommen og møddingspladsen bruges ikke mere.

Der er dræn ca. 80 meter fra eksisterende stalde.

Alt tagvand ledes i dræn.



Figur 4. Afløbsplan

Foderopbevaring

Svinefoderet opbevares i fodersiloer.

Indkøb af foder sker på baggrund af foderplanlægning, og der er faste aftaler om levering af foder. Foderanlæg justeres jævnligt, således at den udfodrede mængde svarer til dyregruppen, og unødigt foder-spild minimeres.

Grisene fasefodres, dvs. at der fodres med forskellige foderblandinger afhængigt af dyrenes alder/levende vægt. Kravet til næringsstoffer er forskelligt, og ved at fasefodre indenfor normerne undgås en generel overforsyning med råprotein og fosfor, som ellers vil udskilles via husdyrgødningen og belaste miljøet.

Lys

I staldene anvendes en kombination af dagslys og kunstlys. Kunstlys styres via dagslyssensor. Der anvendes LED lys i stald 3+4.

Ejendommen har arbejdsbelysning på steder, hvor der foregår læsning/aflæsning af dyr.

Vurdering

Der sker ikke ændringer af udendørsbelysningen som følge af den nye miljøansøgning. Der er etableret beplantning omkring stald 3+4 samt øst for stald2 for at skærme staldene for omgivelserne. Eksisterende udendørs belysning vurderes ikke at være generende for omgivelserne og trafikken.



Figur 5. Oversigtskort

Anlægsarbejder, bygningsmæssige ændringer eller ny bebyggelse

Der anlægges ikke nye indkørsler, veje m.m., og der sker ingen bygningsmæssige ændringer eller opføres nye bygninger.

Håndtering og opbevaring af husdyrgødning

Opbevaringsanlæg	Opførsels år	Kapacitet (m ³)	Teknologi
Ajlebeholder	1998	317	Overdækning
Gylletank	2006	3.000	Overdækning
I alt		3.317	

Tabel 3. Opbevaringsanlæg til husdyrgødning.

Flydende husdyrgødning omfatter gylle og hvad, der i øvrigt ledes til gylleanlægget i form af vaskevand mv.

Den flydende husdyrgødning fra staldene pumpes via fortanken til gyllebeholder. I fortanken er der en el-pumpe, der pumper gyllen via jordledning til gyllebeholder. Gyllebeholderne tømmes vha. sugekran på gyllevogn.

Der forventes at der kan produceres omkring 12.000 slagtesvin på ejendommen. Produktionen af gylle forventes at blive i omegnen af 6.600 tons. På ejendommen er der således ca. 6 mdr. kapacitet.

Loven kræver minimum 9 måneders opbevaringskapacitet, hvilket ikke er overholdt med beholderne på Tysklandsvej 4B.

For at leve op til kravet om min. 9 mdr. opbevaringskapacitet skal der ved fuld produktion lejes ekstra kapacitet.

Beliggenhed

Planforhold

Ejendommen er beliggende i det åbne land. Der er ikke naboer eller samlet bebyggelse i umiddelbar nærhed. Udvidelsen af dyreholdet sker i eksisterende stalde. Afstanden fra staldanlægget til nærmeste beboelse uden landbrugspligt på Gl. Møllevej 23 er ca. 220 m. Afstanden fra staldanlægget til nærmeste samlede bebyggelse Kollemorten er ca. 930 m. Det nærmeste byzoneområde eller det ifølge kommuneplanens rammedel fremtidige byzoneområde Vonge ligger i en afstand af ca. 3,9 km fra staldanlægget.

Landskab

Husdyrbrugets beliggenhed i forhold til udpegningerne og fredninger blevet gennemgået.

Zonestatus: Husdyrbruget er placeret i landzone.

Lokalplan: Der er ikke udarbejdet lokalplan for landzoneområdet

Husdyrbruget ligger indenfor:

	Indenfor	Udenfor
Særlig værdifuldt landbrugsområde	X	
Skovrejsningsområde uønsket		X
Lavbundsområde		X
Naturbeskyttelsesområde		X
Økologiske forbindelser / spredningskorridorer		X

Kulturhistoriske bevaringsværdier / kulturmiljø		X
Bevaringsværdigt landskab		X
Større sammenhængende landskab		X
Område for store husdyrbrug		X
Specifikke geologiske bevaringsværdier		X
Kystnærhedszone		X
Strandbeskyttelseslinje		X
Kirkebyggelinje		X
Skovbyggelinje		X
Å beskyttelseslinje		X
Sø beskyttelseslinje		X
Beskyttede sten- og jorddiger		X
Fredede områder		X
Fortidsminde beskyttelseszone		X
Habitatområde		X
Råstofområder		X
Boringsnære beskyttelsesområder		X
Område med særlig drikkevandsinteresse	X	
Nitratfølsomt indvindingsområde	X	
Sprøjttemiddelfølsomme indvindingsområde		X
Jordforurening V1		X
Jordforurening V2		X

Tabel 4. Landskabelige udpegninger

Ejendommen ligger indenfor særlig værdifuldt landbrugsområde. Indenfor disse områder forudses der ikke væsentlige konflikter mellem landbrugsdriften og de omgivende arealanvendelser, og områderne skal i særlig grad anvendes til jordbrugsdrift.

Ejendommen ligger endvidere indenfor område med særlig drikkevandinteresse og nitratfølsomt indvindingsområde.

Vurdering

Da der ikke sker nogle bygningsmæssige ændringer eller anlægsarbejder, vil der ikke ske en væsentlig påvirkning af landskabet som følge af projektet.

Afstandskrav

Afstandskravene i henhold til § 6-8 i Lbk. nr. 256 af 21. marts 2017 om husdyrbrug og anvendelse af gødning m.v. (Husdyrbrugloven) er følgende:

§ 6:

- indenfor et eksisterende eller ifølge kommuneplanens rammedel fremtidigt byzone- eller sommerhusområde
- i et område i landzone, der i lokalplan er udlagt til boligformål, blandet bolig og erhvervsformål eller til offentlige formål med henblik på beboelse, institutioner, rekreative formål og lign.,
- i en afstand mindre end 50 m fra ovennævnte områder eller
- i en afstand mindre end 50 m fra en nabobeboelse.

§ 7:

- helt eller delvist indenfor eller i en afstand mindre end 10 m fra kategori 1 og kategori 2 naturtyper (jf. Husdyrgodkendelsesbekendtgørelsens § 2 stk. 1 og 2).

§ 8:

- ikke almene vandforsyningsanlæg (25 m)
- almene vandforsyningsanlæg (50 m)
- vandløb, dræn og søer (15 m)
- offentlig vej og privat fællesvej (15 m)
- levnedsmiddelvirksomhed (25 m)
- beboelse på samme ejendom (15 m)
- naboskel (30 m)

Vurdering

Der sker ikke nogen udvidelse af produktionsarealet. Det vurderes derfor at alle afstandskrav er overholdt, da der ikke sker en udvidelse, ændring eller etablering af husdyranlæg eller gødningsopbevaringsanlæg.

Idet ejendommen ligger i stor afstand til byzone og samlet bebyggelse vurderes de driftsmæssige ændringer ikke at ville medføre væsentlige gener fra ejendommen. Afstanden til nærmeste nabo uden landbrugspligt er mindre end 300 m, det vurderes dog at da der ikke opføres nybyggeri vil de ansøgte ændringer ikke medføre væsentlige gener fra ejendommen. Det vurderes heller ikke at ændringerne vil medføre væsentlige forringelser af Danmarks kulturarv eller de landskabelige forhold.

Naturområder**Ammoniakemission**

På et husdyrbrug er det stalde og husdyrgødningslagre, der er hovedkilden til udledning af luftbåret kvælstof (ammoniakfordampning). Beregninger der er foretaget i *Husdyrgodkendelse.dk*, viser at ammoniakfordampningen i ansøgt drift er 4.452,1 kg NH₃-N/år. Kildehøjde kan i beregningerne sættes til 3 eller 6 meter. Der er til alle stalde valgt 6 m. Ruheder er valgt som *Landbrug* i oplandet og som *Blandet natur med middel bevoksning og skov i naturpunkt*.

For at kunne vurdere merdepositionen til kategori 3 natur, er produktionsarealets størrelse for 8 år siden og nudriften fastsat til produktionsarealet, som er godkendt den 13. september 2010.

Forudsætningerne for ammoniakemissionen i ansøgt drift er beskrevet under Indretning og drift.

Internationale naturbeskyttelsesområder (Natura 2000)

Der er ca. 2,5 km fra husdyrbrugets bygninger til nærmeste internationale naturbeskyttelsesområde, som er Habitatområde nr. 65: Store Vandskel, Rørbæk Sø og Tinnet Krat.

Kategori 1-natur (*nærmere bestemte ammoniakfølsomme naturtyper beliggende inden for internationale naturbeskyttelsesområder*).

Anlægget er beliggende ca. 2,5 km sydvest for det nærmeste kategori 1 naturområde.

Der er foretaget beregninger i Husdyrgodkendelse.dk, der viser en totaldeposition på 0,1 kg N. Kravet om maksimal total deposition er overholdt.

Kategori 2-natur (*nærmere bestemte ammoniakfølsomme naturtyper, der er beliggende uden for internationale naturbeskyttelsesområder*).

Anlægget er beliggende ca. 810 m syd for, det nærmeste kategori 2 naturområde. Der er foretaget beregninger i Husdyrgodkendelse.dk, der viser en totaldeposition på 0,3 kg N. Kravet om maksimal total deposition på 1 kg N/ha/år er overholdt.

§ 3 områder

Af figur 6 fremgår de områder som nærmest anlægget er omfattet af naturbeskyttelseslovens § 3.



Figur 6. § 3 arealer indenfor 1.000 m fra husdyrbruget.

Navn:	Kategori:	Opretter:	Kumulation:	Ruhed natur:	Merdeposition (kg N/ha/år):		Totaldeposition (kg N/ha/år):
					8-års drift	Nudrift:	
Kat 3 overdrev 1	Kategori 3	Ansøger	0	S	0,5	-0,4	2,3
Kat 3 overdrev	Kategori 3	Ansøger	0	S	-0,1	-0,2	0,5
Kat 2 højmose	Kategori 2	Ansøger	0	S	0,0	0,0	0,1
Kat 2 overdrev	Kategori 2	Ansøger	0	Mk	0,0	-0,1	0,3
Kat 1	Kategori 1	Ansøger	0	S	0,0	0,0	0,1

Tabel 5. Naturberegninger

Kategori 3-natur (*ammoniakfølsomme naturtyper, herunder moser, heder og overdrev, som ikke er omfattet af ovenstående kategori 1 og 2*)

Der er foretaget beregninger i Husdyrgodkendelse.dk, der viser at merdepositionen på de nærmest liggende naturområder ikke overstiger 1 kg N/ha/år.

Vurdering

På baggrund af ovenstående vurderes det samlet, at ammoniakemissionen fra husdyrbruget ikke vil medføre en væsentlig forringelse af miljøet.

Internationalt beskyttede arter af planter og dyr – bilag IV-arter

Af EF-habitatdirektivets bilag IV fremgår en række dyre- og plantearter (herefter bilag IV arter), som er strengt beskyttede, uanset om de forekommer indenfor et af de udpegede habitatområder eller på andre lokaliteter. På den baggrund kan der udelukkende gives tilladelse til aktiviteter, som vurderes ikke at have en negativ effekt på artens yngle- eller rasteområde. I miljøgodkendelsen fra 2010 har Vejle Kommune oplyst at nærmeste levested for Bilag IV-arter, som kommunen har kendskab til, er et vandhul ca. 1,3 km sydøst for anlægget, hvor der er registreret spidssnudet frø. Kommunen har ud fra afstanden fra anlægget til levestedet vurderet, at daværende projekt ikke ville medføre væsentlige forringelser af levestedet som følge af ammoniakemission fra anlægget.

Søgning på <http://naturdata.miljoportal.dk/speciesSearch> viser at der ikke er registreret Bilag IV arter ved ejendommens bygningsanlæg.

National beskyttelse af arter af planter og dyr

Foruden den internationale artsbeskyttelse (bilag IV) er flere andre arter beskyttet af en nationalartsfredning jf. Artsfredningsbekendtgørelsen 7.

Søgning på <http://naturdata.miljoportal.dk/speciesSearch> viser at der ikke er registreret fredede arter nær ejendommens bygningsanlæg.

Biodiversitet – Den danske Rødliste

Danmark har jf. Biodiversitetskonventionen forpligtet sig til at standse tabet af biologisk mangfoldighed. Arter, som er forsvundet fra Danmark eller truet af udryddelse er registreret som sådan på Den danske Rødliste.

Søgning på <http://naturdata.miljoportal.dk/speciesSearch> viser at der ikke er registreret truede arter på den danske rødliste i nærheden af ejendommens anlæg.

Lugt





Der udledes lugt fra stalde, husdyrgødningslagre m.m. De primære kilder til lugt fra dyrehold er staldventilationsluft samt håndtering og opbevaring af husdyrgødning. Mange forhold kan influere på lugtemissionen fra stalde. Udover dyretypen og størrelsen af produktionsarealet er det fx staldindretning, ventilationssystem (afkasthøjde), geografisk placering, strøelse, gødningshåndtering, fodring samt hygiejne i stalden.

Overpumpning af gylle til gyllebeholder sker 1- 2 gange ugentlig. Omrøring af gyllebeholdere foretages før udbringning på markerne primært om foråret.

Der er mekanisk ventilation, der er i drift hele året, i alle stalde.

I husdyrgodkendelsesbekendtgørelsens § 31 er fastsat det landsdækkende beskyttelsesniveau for lugt, der skal anvendes ved vurdering af om der er væsentlige lugtgener i forbindelse med udvidelse af et husdyrbrug.

Lugtemissionen er beregnet i Husdyrgodkendelse.dk ud fra oplysningerne om det ansøgte produktionsareal. Geneafstanden er overholdt i forhold til nabobeboelse, samlet bebyggelse og byzone. Beregninger fremgår af nedenstående tabel.

Bebyggelse	Kumulation	Model	Ukorrigeret geneafstand (m)	Korrigeret geneafstand (m)	Vægtet gennemsnitsafstand (m)	Genekriterie overholdt
 Gl. Møllevvej 23	0	NY	259	259	267	Ja
 Tysklandsvej 14	0	NY	259	259	558,9	Ja
 Hærvejen 213	0	NY	538,3	538,3	935,8	Ja
 Vonge By, Ø. Nykirke	0	NY	706,4	706,4	3992,9	Ja

Tabel 6. Lugtgeneberegning.

Vurdering

Lovens minimumskrav til afstande til nærmeste beboelser indenfor de tre typer er overholdt. Det vurderes derfor, at lugt fra staldene ikke vil give væsentlige gener for omkringboende naboer.

Øvrige emissioner og genepåvirkninger fra husdyrbruget og det ansøgte.

Ved planlægning af nye byområder ses på anbefalinger i "Håndbog om Miljø og Planlægning – bolig og erhverv i byerne" fra Miljøstyrelsen og Skov og Naturstyrelsen, 2004. Her angives anbefalede mindste afstande mellem virksomhed og boliger for forskellige klasser. Klassifikationen er inddelt efter størrelse/type af virksomhed. Svinebrug er i klasse 7, hvor afstanden sættes til minimum 500 m. Afstanden angiver hvilken afstand, der skønnes at være nødvendig mellem den pågældende virksomhed og boliger i et nyetableret område med samlet bebyggelse eller by, baseret på Miljøstyrelsens erfaringer om miljøforhold.

Jævnfør virksomhedsbeskrivelsen fra håndbog om Miljø og Planlægning, Miljøstyrelsen og Skov- og Naturstyrelsen, Landsplanafdelingen, 2004, anvendes følgende inddeling af husdyrbrugstyper:

Klasse 1	0 m afstand	Klasse 3: Hundepensioner, kenneler og rideskoler (mindre husdyrhold) Klasse 6: Pelsdyrfarme Klasse 6: Husdyrbrug med erhvervsmæssigt dyrehold, minus svinefarme Klasse 7: Svinefarme med erhvervsmæssigt dyrehold
Klasse 2	20 m afstand	
Klasse 3	50 m afstand	
Klasse 4	100 m afstand	
Klasse 5	150 m afstand	
Klasse 6	300 m afstand	
Klasse 7	500 m afstand	

Tabel 7. Miljøklasser (Håndbog om Miljø og planlægning)

Det fremgår ligeledes af håndbogen at de væsentligste miljøforhold for husdyrbrug er støj, lugt, fluer, ammoniakfordampning, godstrafik og udvaskning af kvælstof til vandmiljøet.

Nærmeste samlede bebyggelse/by i denne konkrete sag er ikke indenfor den anbefalede afstand på de 500 m, som angivet ovenfor.

Alene på grund af afstanden til samlet bebyggelse/by forventes der således ikke gener for beboelser i områder udlagt til beboelse.

I det nedenstående er enkelte forhold uddybet.

Støv

Den primære støvkilde er støv fra ventilationsanlæg. I alle stalde er der overbrusningsanlæg.

I forbindelse med håndtering af foder, levering af foder m.m., kan der opstå støvgener. Alt foder opbevares i udendørs eller indendørs i lukkede siloer. Transport af foder mellem fodersiloerne og stalden foregår i et lukket system, derved er støvgener fra håndtering af foder meget begrænset.

Vurdering

Generelt vurderes at støvgener fra ejendommen vil være relative få og kortvarige og derfor ikke vil være til væsentlig gene for omkringboende naboer.

Fluer og skadedyr

For at bekæmpe skadedyr som kan være til gene for selve ejendommen foretages regelmæssig bekæmpelse af fluer, rotter og mus. Alle udendørs arealer samt områder omkring foderopbevaring holdes ryddeligt og rent.

Fluer bekæmpes med godkendte fluebekæmpelsesmidler i et begrænset, nødvendigt omfang og de til enhver tid nyeste retningslinjer fra Aarhus Universitet, Institut for Agroøkologi følges.

Der anvendes rovfluer til bekæmpelse af fluer.

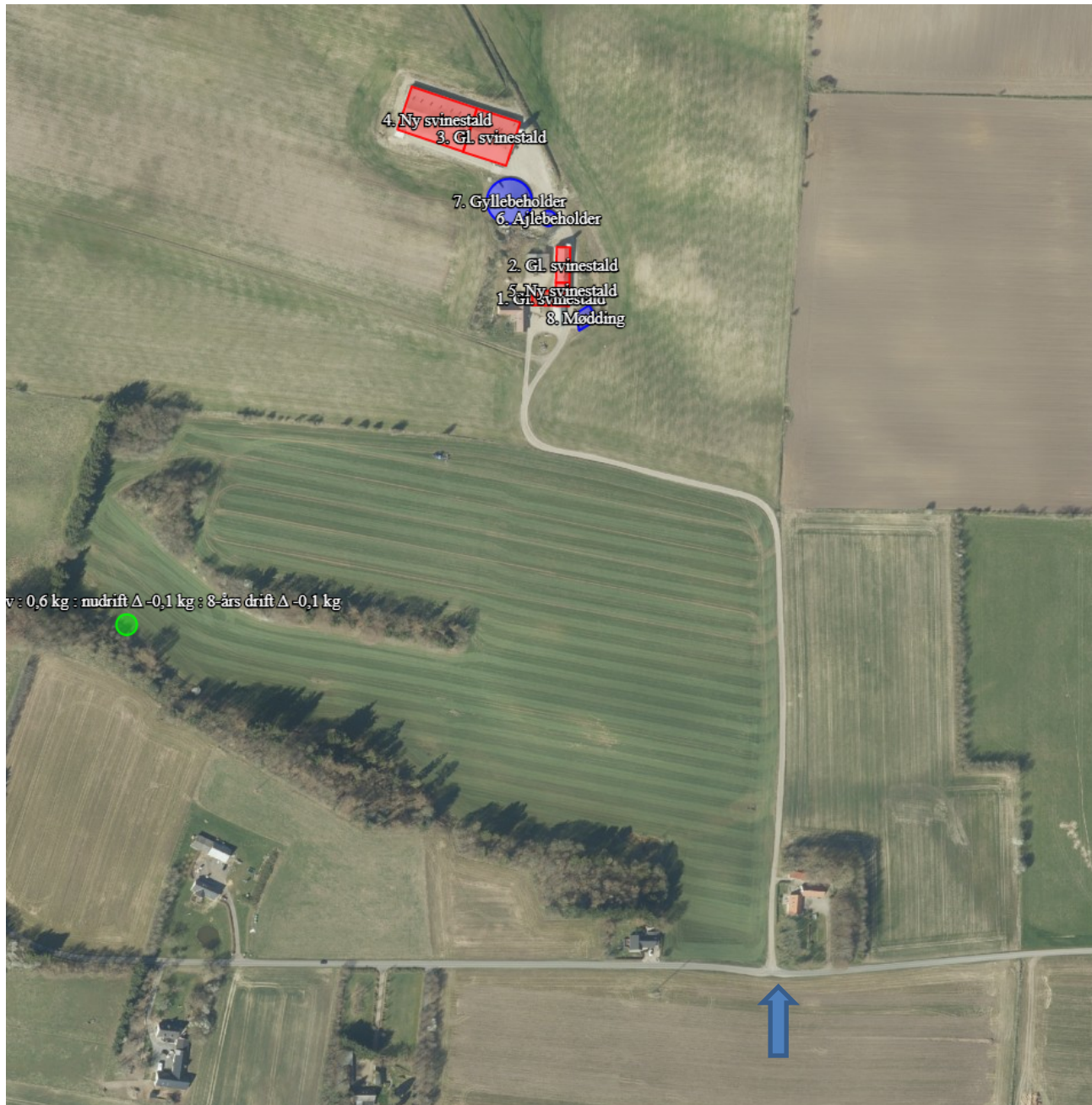
Rottebekæmpelse sker via privat sikringsordning.

Vurdering

Det vurderes, at med det ansøgte projekt og håndteringen af forekomst af fluer og skadedyr, ikke vil blive en gene for de omkringboende.

Til- og frakørsels forhold

Til ejendommen er der en indkørsel.



Figur 7. Til- og frakørselsforhold

Transporter forekommer i forbindelse med levering af foder, gødning, brændstof og andre forbrugsstoffer. Der sker desuden transporter i forbindelse med afhentning af levende og døde dyr samt intern på bedriften. Endelig er der transporter i forbindelse med udbringning af husdyrgødning.

Én transport svarer til både en kørsel til og fra ejendommen.

Type	Antal/år, Nudrift	Antal/år, ansøgt drift
Indkøbt foder	76	76
Husdyrgødning	309	309
Husdyr til/fra ejendommen	75	75
Døde dyr	80	80
Affald	26	26
Øvrige	15	15
Samlet antal transporter	581	581

Tabel 8. Antal transporter til og fra ejendommen.

De fleste transporter er med husdyrgødning og høst. Derfor er belastningen af antallet af transporter i en kort afgrænset periode i forbindelse med sæsonen for gyllekørsel og høst. I højsæsonen kan det være nødvendigt med transporter i weekenden og uden for normal arbejdstid.

Andre transporter foregår normalt i dagtimerne og på hverdage. Afhentning af levende dyr kan dog ske døgnet rundt i henhold til slagteriets køreplaner.

Vurdering

Der er redegjort for til- og frakørselsforhold, samt at transporter så vidt muligt foregår i dagtimerne. Det vurderes på baggrund af ovenstående at transporter til og fra ejendommen ikke vil medføre væsentlig negativ påvirkning af nærmiljøet.

Rystelser

Brug af maskiner i landbruget kan i nogle tilfælde give anledning til vibrationsgener. Dette vil typisk være rystelser maskinføreren udsættes for, fremfor rystelser der giver gener for det omgivende miljø. Denne type rystelser er en arbejdsmiljøfaktor og vurderingen af dette forhold indgår i arbejdspladsvurderingen (APV) og behandles ikke nærmere her.

I forbindelse med transporter kan der muligvis være vibrationer fra køretøjerne. Dette vil dog ikke være i et omfang der overstiger, hvad der almindeligvis må forventes fra kørsler på landets veje. Der er ikke nabobeboelser beliggende umiddelbart op til veje eller indkørsler. Rystelser fra ejendommen eller transporter i forbindelse med driften af denne forventes derfor ikke at give gener for omgivelserne.

Støj

De væsentligste støjklender på et svinebrug er staldventilation, gyllepumper, foderleverancer, støj fra transporter, m.v.

Alle svinestalde er med mekanisk ventilation, der kører året rundt.

Udslusning af gylle fra stald til fortank sker løbende. Pumpning af gylle fra fortank til gyllebeholder sker 1 – 2 gange hver uge, vha. elpumpe. Oprøring af gyllebeholderne sker forud for udkørsel af gylle på markerne primært om foråret.

Indblæsning af foder. Leverancer af foder foregår af kort varighed.

Vurdering

Husdyrbruget ligger i et landbrugsområde. Ejendommens beliggenhed i relativ lang afstand fra naboer, betyder at støj i forbindelse med produktionen vil være meget begrænset.

Det vurderes, at husdyrbruget på Tysklandsvej 4 B i betragtning af typer og størrelser af produktionsanlæggene, samt afstanden fra støjklender til omliggende beboelse, ikke kan forventes at ville frembringe støj, som kan medføre gener i omgivelserne.

Forurenings- og genebegrænsende foranstaltninger

For at minimere risikoen for nedsivning af stoffer til grundvandet samt beskyttelse af det omgivende miljø, er der redegjort for procedure for håndtering af gylle, kemikalier og olie ved uheld på husdyrbruget.

Redegørelse for mulige uheld:

Umiddelbare risici for uheld i forbindelse med driften, der kan medføre en øget forurening, vil være: brand, uheld med eller ved gyllebeholderne, herunder f.eks. beskadigelse af gyllebeholderne ved strejfen eller påkørsel, eller på anden måde ved lækage eller overløb, der vil medføre udsivning af gylle. Eller spild af kemi eller olie.

Minimering af risiko for uheld

Hvis der sker spild af olie under påfyldning, som ikke umiddelbart kan fjernes ved afgravning eller ved brug af sugemateriale (savsmuld eller lign.), vil både Alarmcentral (tlf. 112) og Miljøvagt blive kontaktet. Hvis der er mistanke om, at olie eventuelt kan sive ud af tanken, vil tanken blive tømt for olie. Såfremt det drejer sig om en mængde, som ejer ikke selv har mulighed for at fjerne, vil enten brandvæsenet eller en slamsuger, der må tage imod olieaffald, blive kontaktet, så tanken kan blive tømt. Såfremt der er sket spild, der ikke kan fjernes, vil både Miljøvagten og Alarmcentralen (tlf. 112) blive kontaktet.

Gyllebeholderne er underlagt 10-års kontrol, hvor en kontrollant kontrollerer beholderens tæthed og kabler over og under terræn. Derudover er gyllebeholderne placeret sådan, at den er under dagligt opsyn for eventuelle revner, rust på synlige kabler, gylleudsivninger og andet. Ved påkørsel eller strejfen af gyllebeholderne med maskiner eller andet vil eventuelle revner blive tilset med det samme og udbedret straks. Hvis revnen ikke kan udbedres ved egen hjælp, vil beholderproducenten blive kontaktet om assistance.

Gylletankene tømmes med selvlæssende gyllevogne påmonteret sugekran.

Minimering af gene og forurening ved uheld

Hvis gyllebeholderen skulle springe, vil alarmcentralen på tlf.: 112 blive kontaktet øjeblikkeligt. Ved driftsuheld, hvor der er sket, eller hvor der er fare for at ske en større forurening af omgivelserne, vil alarmcentralen straks blive kontaktet på tlf.: 112. I tilfælde af lækage på gyllebeholderen vil der ikke ske en hurtig afstrømning. Gyllen kan inddæmme med halmballer eller jord og dermed opsamles. Der er en drænled-

ning ca. 120 m nord for gyllebeholder. Hvis beholderen springer læk kan gyllen evt. kan løbe drænledning. Gyllen vil efterfølgende kunne stoppes og opsamlet i drænbrønde inden recipient nås.

Der er udarbejdet en beredskabsplan.

Vurdering

Det vurderes at der er taget tilstrækkelige forholdsregler i tilfælde af et uheld, ved at der er en procedure for hvad der skal gøres i tilfælde af et uheld og for at minimere risikoen for uheld.

Egenkontrol

- Der laves E-kontrol.
- Brug af sprøjtemidler registreres (Sprøjtejournal)
- Der overvåges ved gyllepumpning
- Der udføres 10-årig beholderkontrol.
- Kontrol med gødningsmængder, gødningsanvendelse, antal dyr etc. udføres efter gældende lovkrav (gødningsregnskab og husdyrindberetning) og kontrolleres af Landbrugsstyrelsen. Anvendelse og udarbejdelse af mark-/gødningsplaner er et af hovedpunkterne i BAT-kravene. Det opfyldes til fulde. Det er et styringsredskab der sikrer, at afgrøderne gødes efter behov, at gødning tilføres markerne når vejret tillader det så næringsstofudledningen til det omgivende miljø minimeres.

Vurdering

Med ovenstående er der redegjort for, at der er fokus på management og egenkontrol på ejendommen. Ved at registrere og iagttage daglige rutiner og forbrug, kan eventuelle u hensigtsmæssige forhold identificeres og afhjælpes.

Det vurderes samlet set at driften af husdyrbruget på adressen inkl. egenkontrol og management lever op til lovens krav. Driften af husdyrbruget forventes derfor samlet set ikke at medføre en væsentlig negativ virkning på miljøet

Væsentlige virkninger fra reststoffer, affaldsproduktionen, samt ved brugen af naturressourcer.

Grundvand

Husdyrbruget ligger i område for særlig drikkevandsinteresse og nitratfølsomt indvindingsområde. Husdyrbruget ligger ikke indenfor boringsnære beskyttelsesområder eller sprøjtemiddelfølsomme indvindingsområde

Spildevandsledningerne, herunder tagvand, overfladevand og sanitært spildevand er adskilt fra hinanden efter gældende regler, for at undgå en forurening af overflade- og grundvand.

Vurdering

Ud fra ovenstående vurderes det at den påtænkte driftsændring ikke vil have indvirkning på grundvandet.

Reststoffer (olie, rengøringsmidler, kemikalier, medicin m.m.)

Opbevaring af reststoffer skal ske på en forsvarlig måde, så der ikke er risiko for afløb til jord, kloak, overfladevand eller grundvand.

Olie

Der opbevares kun fyringsolie til stuehuset på ejendommen.

Der opbevares normalt ikke spildolie på ejendommen. Skulle der undtagelsesvis opbevares spildolie på ejendommen vil det blive afleveret på den kommunale modtagestation eller afhentet af godkendt firma.

Kemikalier og pesticider

På ejendommen anvendes der kemikalier hovedsagligt i form af pesticider og rengøringsmidler. Det er minimalt hvad der anvendes af rengøringsmidler. Ved vask af stalde anvendes iblødsætning og højtryksrensere.

Rengøringsmidler opbevares i forrum. Pesticider og andre kemikalier opbevares på Oksenbjergevej 22.

Medicin

Bedriften er tilmeldt en sundhedsordning med dyrlægen, som kommer på besøg mindst en gang om måneden. Her udskriver dyrlægen den nødvendige medicin. Medicinen opbevares i et køleskab i forrum. Eventuelle medicinrester returneres til dyrlæge eller apotek. Det er dog sjældent at det sker, da alt det indkøbte opbruges. Skarpe og spidse genstande opbevares i lukket beholder i stalden, og afleveres til dyrlæge eller til anden godkendt modtager.

Vurdering

Det vurderes at reststoffer opbevares og håndteres miljømæssigt forsvarligt på ejendommen.

Affald

Husdyrbruget er omfattet af kommunens til enhver tid gældende Regulativ for Erhvervsaffald, og er dermed forpligtet til at kildesortere og bortskaffe alt erhvervsaffald i henhold til denne og den til enhver tid gældende Affaldsbekendtgørelse.

I den daglige drift vil der være en række affaldsprodukter til bortskaffelse via kommunale ordninger og modtagestationer. Affaldet tilstræbes opbevaret og bortskaffet i overensstemmelse med affaldsregulativene for Vejle Kommune.

Dagrenovation samt pap og papir fra bedriften fyldes i affaldscontainer som tømmes hver uge via den kommunale ordning. Andet affald samles og opbevares på Oksenbjergevej 22.

Forbrændingseget affald fra produktionen opbevares i container og afhentes af godkendt modtager.

Ikke forbrændingseget affald (f.eks. eternit, glaserede fliser og tegl, imprægneret træ o.l.). Normalt forefindes der ikke "ikke forbrændingseget affald" på ejendommen, men i tilfælde af den type affald opstår, så bortskaffes det til kommunal genbrugsplads. Eventuelt jernaffald bortskaffes til skrothandler.

Øvrigt farligt affald som f.eks. lysstofrør, el-sparepærer, oliefiltre, batterier eller spraydåser indsamles i forrum. Brugte batterier tages ofte med retur af leverandør. Andet leveres til kommunal modtagestation.

Vurdering

Affald opbevares og bortskaffes i overensstemmelse med gældende lovgivning og affaldsdirektiver, og det vurderes ikke at håndteringen heraf kan medføre risiko for forurening af miljøet.

Døde dyr

Døde dyr opbevares overdækket af et kadaverdækket på plads ved siden af ajlebeholder indtil afhentning af DAKA. Placeringen af afhentningsstedet ligger ugeneret i forhold til nabobeboelser og forbipasserende.

Vurdering

Det vurderes, at husdyrbruget efterlever Bekendtgørelse nr. 558 af 01/06/2011 om opbevaring m.m. af døde produktionsdyr.

Vand

Vandforbruget på denne bedrift anvendes primært til drikkevand. Ved fuld udnyttelse af staldanlægget vil vandforbruget stige, som følge af flere dyr.

	Nudrift (m ³)	Ansøgt drift (m ³)
Vandforbrug	8.039	9.000

Tabel 9. Vandforbrug

I alle stalde anvendes der drikkenipler som sidder over fodertruget (integreret i foderautomaten), hvorved vandspild undgås. Lækager identificeres, stoppes og repareres hurtigst muligt. Ved vask af stalde anvendes iblødsætningsanlæg, hvorefter staldene vaskes med højtrykssenser med koldt vand. Både iblødsætning og vask med højtrykssenser er vandbesparende.

Vurdering

Der er hele tiden fokus på at minimere vandforbruget, både i forbindelse med daglig drift men også ved udskiftning af teknikker der forbruger vand. Det vurderes derved at brugen af naturressourcer sker på en forsvarlig måde.

Energi

På ejendommen anvendes der energi i form af el, dieselolie og fyringsolie. Elforbruget anvendes hovedsageligt til ventilation, gyllepumpning, belysning, foderfremstilling og udfodring.

	Nudrift	Ansøgt drift
Elforbrug (kWh)	75.000	75.000
Fyringsolie (l)	2750	2750

Tabel 10. Energiforbrug

Af energibesparende teknikker kan nævnes, lavenergipærer, og temperaturreguleret styring af ventilationen.

Vurdering

Der er hele tiden fokus på at minimere energiforbrug, både i forbindelse med daglig drift men også ved udskiftning af teknikker der forbruger energi. Det vurderes derved at brugen af naturressourcen sker på en forsvarlig måde. Det vurderes derfor at der på ejendommen er fokus på besparelse af energi, og driften af husdyrbruget forventes ikke at medføre væsentlige følger for miljøet på baggrund heraf.

Klima



Klimapåvirkninger søges begrænset ved at holde fokus på energiforbrug og transporter så CO₂-belastningen minimeres så vidt muligt. Dette er beskrevet i foregående afsnit vedr. "Energi" med diverse tiltag.

BAT (ammoniak)

I lovgivningen er der faste krav hertil, som sikrer at husdyrbrug vælger et staldsystem eller en teknologi blandt de bedste tilgængelige, for at begrænse ammoniakudledningen fra husdyrbruget.

De BAT-krav, der stilles til husdyrbrugene, bidrager til, at målet for fald i ammoniakemissionen i DK nås og at den sundhedspåvirkning ammoniak afstedkommer dermed imødegås. Når ammoniakudledningen begrænses, bidrager det også til en generel bedre beskyttelse af ammoniakfølsom natur, da baggrundsbelastninger hertil begrænses.

Projektets BAT-emissionsniveau er beregnet i Husdyrgodkendelse.dk. BAT-emissionskravet er overholdt.

Samlet BAT beregning  			
	Stalde	Lagre	Total
Samlet BAT krav (kg NH ₃ -N /år)	4279	173	4452
Faktisk emission (kg NH ₃ -N /år)	4279	173	4452
Forskel (kg NH ₃ -N /år)	-	-	0
Vejledende BAT Overholdt?	-	-	Ja

Tabel. 11 BAT-beregning

BAT-niveauet er fastsat som eksisterende stald niveau.

Staldnavn	Navn på dyretype og staldsystem eller flexgruppe	Forudsætning for BAT-beregning
4. Ny svinestald	Slagtesvin. Delvist spaltegulv, 50 - 75 % fast gulv	Eksisterende staldafsnit, BAT-krav fastsat i tidligere afgørelse
3. Gl. svinestald	Slagtesvin. Delvis spaltegulv, 25 - 49 % fast gulv	Eksisterende staldafsnit, BAT-krav fastsat i tidligere afgørelse
3. Gl. svinestald	Slagtesvin. Dybstrøelse, hele arealet	Eksisterende staldafsnit, BAT-krav fastsat i tidligere afgørelse
2. Gl. svinestald	Slagtesvin. Fast gulv	Eksisterende staldafsnit, BAT-krav fastsat i tidligere afgørelse

Tabel 12. Forudsætninger for BAT-beregning

Der er ikke foretaget en vurdering af fravalg, da BAT-emissionskravet er overholdt.

Miljøledelsessystem

Der er indført et miljøledelsessystem på ejendommen. Det vil sige:

- Bedriftens miljøforhold er gennemgået.
- Der er formuleret en miljøpolitik.
- Der er fastsat et ambitionsniveau i form af miljømål.
- Der er udarbejdet en plan for, hvordan målene nås.
- Der evalueres en gang årligt, om målene er nået.
- Miljøledelsessystemet gennemgås en gang årligt.

Management/Godt landmandskab

- Bedriftens medarbejdere uddannes løbende gennem kurser og efteruddannelse.
- Medarbejdere er orienteret om, at ejendommen er miljøgodkendt, og hvilket ansvar der dermed følger.
- I bedriftens driftsregnskab registreres forbrug af vand, energi, indkøbt foder, pesticider og handelsgødning.
- Rengøring i og omkring siloer og bygninger foretages jævnligt med henblik på at minimere risikoen for lugt og for at der ikke skal opstå uhygiejniske forhold.
- I forbindelse med indretningen af produktionsanlægget er der fokus på, at indretningen tager hensyn til en rationel drift, af hensyn til ressourceforbruget i driften og af hensyn til de daglige arbejds-gange.
- Sigtet med anlægget er, at der ud fra et proportionalitetssynspunkt er fokus på hvilke staldsystemer, der er bedst anvendelig i relation til miljø, arbejdsforbrug og dyrevelfærd for at fremtidssikre virksomheden.
- På bedriften er der udarbejdet beredskabsplan, således at skade ved uheld kan minimeres.
- Der er faste procedurer/rutiner i forhold til bortskaffelse af bedriftens spild- og affaldsstoffer, levering af foder, transporter m.m.
- Bedriften efterlever kravene med tilhørende egenkontrolprogram i "Danish"- produktstandarden. En DANISH-godkendelse er landmandens kvalitetsstempel på, at forholdene i besætningen lever op til dansk lovgivningen og branchens egne krav. Den omhandler primært forhold vedr. dyrevelfærd, fødevarer sikkerhed og sporbarhed i primærproduktionen. Endvidere stilles der krav om renholdelse, skadedyr, foderopbevaring og generelt management. Der iværksættes et reparations- og vedligeholdelsesprogram for at sikre, at bygninger og udstyr er i driftsklar stand.

Der stræbes efter at leve op til målene for godt landmandskab. Dette betyder bl.a.:

- At hjælpepestoffer som gødning, plantebeskyttelsesmidler, medicin og energi bruges under hensyntagen til miljø og sundhed.
- At brugen af næringsstoffer optimeres på ejendomsniveau under hensyntagen til afgrødernes behov og det økonomiske afkast.

- At der sikres en høj udnyttelse af næringsstoffer ved udarbejdelse af mark- og gødningsplaner. Herved sikres, at tildeling af kunst- og husdyrgødning sker ud fra afgrødernes behov og næringsstofnorm på den enkelte mark, således der sker mindst muligt tab til det omgivende miljø. Endvidere laves der en årlig opgørelse i form af gødningsregnskaber over at forbruget gødning ikke er større end normerne foreskriver.

Vurdering

Ud fra ovennævnte egenkontroller, som indgår i den daglige drift, vurderes det at husdyrbruget lever op til BAT for management.

Fodringsstrategi

- Foderproduktion og indkøb af foder sker på grundlag af foderplanlægning.
- Der udarbejdes foderplaner i samarbejde med konsulent og med anvendelse af nyeste viden indenfor svinefodring. Herved optimeres fodringen så unødigt forbrug af råvarer undgås.
- Der er faste aftaler til levering af foder.
- Foderanlæg justeres jævnligt, således at udfodret mængde svarer til dyrgruppen og unødigt foder-spild minimeres.
- Der anvendes N-balanceret foder baseret på energibehov og fordøjelige aminosyrer.
- Der anvendes fasefodring, letfordøjeligt uorganisk fosfat eller som minimum enkelt dosis (100 %) fytase.
- Slagtesvin fasefodres, dvs. at der fodres med forskellige foderblandinger afhængigt af dyrenes alder/levende vægt. Kravet til næringsstoffer er forskelligt, og ved at fasefodre indenfor normerne undgås en generel overforsyning med råprotein og fosfor, som ellers vil udskilles via husdyrgødningen og belaste miljøet.

Vurdering

Det vurderes ud fra ovennævnte procedurer og tiltag, som er medvirkende til at minimere udskillelsen af fosfor og kvælstof, og derfor også ammoniakemissionerne, at husdyrbruget lever op til BAT for fodringsstrategi.

Vand

- Vandforbruget registreres en gang årligt i regnskabet.
- Evt. lækager identificeres og repareres hurtigst muligt. Defekte drikkenipler udskiftes.
- Bedriftens drikkevandsinstallationer rengøres og efterses jævnligt med henblik på at undgå spild.
- I forbindelse med rengøring iblødsættes staldene for at minimere forbruget af vaskevand.
- Der udføres regelmæssig kalibrering af drikkevandsanlægget for at undgå spild.
- Der er drikkenipler over krybber i alle staldafsnit. Herved undgås drikkevandsspild.

Vurdering

Ud fra ovennævnte procedurer og tekniske løsninger, som er medvirkende til at minimere vandforbruget og til at holde løbende fokus på ressourceforbruget, så der kan ageres hurtigt og effektivt ved driftsforstyrrelser og uheld. Vurderes det at husdyrbruget lever op til BAT for vand.

Energi

Belysning:

- Der er kun lys i driftsbygningerne når der arbejdes og når det i øvrigt er nødvendigt af produktionsmæssige årsager.
- Udendørs belysning er dagslysstyret eller har bevægelsessensor, hvorved unødvendigt energiforbrug undgås.
- Der anvendes lavenergi-belysning i bedriften

Ventilation:

- Der er installeret trinløs styring af ventilatorer i staldene, hvilket regulerer ventilation i forhold til staldtemperatur (og fugtighed), og giver dermed lavest muligt forbrug af energi.
- Ventilationsanlægget til ses dagligt for driftsforstyrrelser.
- I de mekanisk ventilerede stalde gennemføres hyppige eftersyn, justeringer og rengøring af ventilationssystemet. Hvorved unødigt energiforbrug til ventilation undgås.

Øvrige:

- Alle stalde er isolerede.
- Der anvendes et såkaldt "Robin Hood"- varmesystem, hvorved varme flyttes fra staldafsnit, hvor der er overskud af varme til staldafsnit hvor der varmebehov. Herved spares energi til opvarmning.
- Elforbruget registreres årligt. Dette giver fokus på forbruget, og muligheder for at reducere dette.
- Gylletanke er overdækkede og der er dermed ikke tilførsel af regnvand til gylletanken. Dette reducerer antallet af transporter, og derved energiforbruget i forbindelse med udkørsel af gyllen.

Vurdering

Ud fra ovennævnte procedurer og tekniske løsninger, som er medvirkende til at minimere energiforbruget og til at holde løbende fokus på ressourceforbruget, så der kan ageres hurtigt og effektivt ved driftsforstyrrelser og uheld. Vurderes det at husdyrbruget lever op til BAT for energi.

Spildevand

- Spildevandsmængden forsøges reduceret ved fx at anvende højtryksrensere ved vask af stalde, identificere og reparere evt. lækage hurtigst muligt, se afsnittet BAT Vand.
- Spildevandsledningerne, herunder tagvand, overfladevand og sanitært spildevand er adskilt fra hinanden efter gældende regler, for at undgå en forurening af overflade- og grundvand.
- Overfladevandet fra befæstet areal ledes til gyllebeholder.

Vurdering

Ud fra ovennævnte tekniske løsninger, som er medvirkende til at minimere mængden af spildevand og til at holde løbende fokus på ressourceforbruget, så der kan ageres hurtigt og effektivt ved driftsforstyrrelser og uheld. Vurderes det at husdyrbruget lever op til BAT for spildevand.

Støj

- Der anvendes støjsvage ventilatorer.
- Foderanlæg, kværne og tørrerier er placeret indendørs.
- Alle porte og døre er lukket i forbindelse med fodring.
- Der fodres ikke om natten.
- Alle stalde er isolerede.

Vurdering

Ud fra ovennævnte tekniske løsninger, som er medvirkende til at forebygge og minimere støj. Vurderes det at husdyrbruget lever op til BAT for støj.

Støv

- Der er overbrusningsanlæg i alle stalde, hvilket reducerer støvgener.
- Alt foder opbevares i lukkede siloer. Transport mellem udendørs siloer og foderlade foregår i et lukket system.

Vurdering

Ud fra ovennævnte tekniske løsninger, som er medvirkende til at forebygge og minimere støv. Vurderes det at husdyrbruget lever op til BAT for støv.

Lugt

- Rengøring i og omkring siloer og bygninger foretages jævnligt med henblik på at minimere risikoen for lugt og for at der ikke skal opstå uhygiejniske forhold.
- Der er overdækning på gyllebeholder.
- Gyllebeholderne oprøres kun i forbindelse med udbringning af husdyrgødningen.
- Husdyrgødning udbringes under hensyn til de generelle regler, og foregår i videst muligt omfang efter godt landmandskab, hvilket vil sige, at der tages hensyn til naboer, byområder osv.

Vurdering

Ud fra ovennævnte tekniske løsninger, som er medvirkende til at forebygge og minimere lugt. Vurderes det at husdyrbruget lever op til BAT for lugt.

Opbevaring af husdyrgødning

Gylle:

- Flydende husdyrgødning opbevares i tætte gylletanke og udbringes på markerne ud fra afgrødens behov på den enkelte mark. Herved optimeres optagelsen af næringsstoffer og udvaskningen af nitrat samt udledningen af fosfor minimeres.
- Årligt efterses tæthed af overjordisk del og kabler på gyllebeholdere for intakt beskyttelse og eventuelle brud. Ved skader kontaktes leverandøren.

- Tanken tømmes ca. en gang årligt for indvendig inspektion. Inspektionen foretages stående uden for tanken.
- Årligt efterses inspektionsbrønd ved gylletank, for om der er vand der lugter eller som ser ud til at være med gyllerester. Ved tegn på utætheder kontaktes leverandøren.
- Gyllen omrøres kun forud for udkørsel af gylle.
- Der er fast overdækning på gylletank og ajlebeholder. Dette reducerer ammoniakfordampningen.
- Tanken er tilmeldt de lovpligtige eftersyn, hvilket betyder, at tankene hvert 10. år bliver kontrolleret af autoriseret kontrollant for, om tankene opfylder krav til holdbarhed, tæthed og styrke.

Vurdering

Ud fra ovennævnte procedurer og tekniske løsninger, som er medvirkende til at minimere ammoniakemissionen og risikoen for forurening af jord og grundvand. Vurderes det at husdyrbruget lever op til BAT for opbevaring af husdyrgødning.

Udbringning af husdyrgødning

- Flydende husdyrgødning udbringes ved slangeudlægning eller nedfældning. Disse udbringningsmetoder er blandt de bedste mht. at reducerer ammoniak emissionen fra det udbragte husdyrgødning.
- Al gylle nedfældes på sort jord og i græsmarker eller der anvendes en teknik, som kan reducere ammoniakfordampningen med samme effekt som nedfældning på den pågældende arealtype (fx forsuring).
- Husdyrgødningen udbringes under hensyn til afgrødernes vækstperiode og behov, hvilket medfører maksimal udnyttelse af næringsstoffer.
- Husdyrgødning udbringes under hensyn til de generelle regler, og foregår i videst mulig omfang efter godt landmandskab, hvilket vil sige, at der tages hensyn til naboer, byområder osv.
- I forbindelse med udbringning af husdyrgødning er der fokus på at holde en passende afstand til områder, hvor der er risiko for afstrømning til vandløb, vandboringer, osv. Derved mindskes risikoen for tab af fosfor og nitrat, samt forurening af vandmiljøet.

Vurdering

Ud fra ovennævnte procedurer og tekniske løsninger, som er medvirkende til at minimere ammoniakemissionen og risikoen for forurening af jord og grundvand. Vurderes det at husdyrbruget lever op til BAT for udbringning af husdyrgødning.

Samlet BAT-vurdering

Samlet vurderes det at projektet lever op til BAT indenfor punkterne, ammoniak, miljøledelse, management, fodringsstrategi, vand, energi, spildevand, støj, støv, lugt, opbevaring af husdyrgødning, og udbringning af husdyrgødning, blandt andet baseret på punkterne i BREF-dokumentet og lovgivningskravene.

Eventuelle grænseoverskridende virkninger

Ifølge IE-direktivet har et anlæg grænseoverskridende virkning, hvis anlægget kan få en betydelig negativ indvirkning på miljøet i en anden EU-medlemsstat.

Vurdering

Alene på grund af afstanden vurderes det i den konkrete sag, at det ansøgte ikke vil give anledning til væsentlige virkninger på miljøet i andre EU-medlemsstater.

Foranstaltninger for at undgå, forebygge eller begrænse det ansøgte virkning på miljøet

I dette afsnit er der nævnt de væsentligste foranstaltninger for at begrænse det ansøgte projekts virkninger på miljøet. I alle de foregående afsnit, vil man kunne læse yderligere om de anvendte foranstaltninger og vurderingerne heraf.

- Der er fast overdækning på en gylletank, hvilket minimerer ammoniakfordampningen fra lagret.
- Der udarbejdes mark-/gødningsplan for ejendommens jordtilliggende, hvorved fosfor- og nitratudvaskning minimeres.
- Spildevandsledningerne, herunder tagvand, overfladevand og sanitært spildevand er adskilt fra hinanden efter gældende regler, for at undgå en forurening af overflade- og grundvand.
- Vask af sprøjte sker på vaskeplads med afløb til gyllebeholder, derved er der ikke risiko for afløb til jord, kloak, overfladevand eller grundvand.
- Der foretages forskellige egenkontroller, for at bl.a. at følge produktionen, forbrug af fx foder, el og vand m.m.
- Der udarbejdes en beredskabsplan for ejendommen.

Tiltag ved ophør

Ved ophør af produktionen fra ansøgers side vil produktionen formentlig blive fortsat af en ny ejer. Hvis produktionen ophører, vil gødnings- og ensilageanlæg blive tømt og rengjort.

Vurdering

Det vurderes at ovennævnte er tilstrækkeligt til at undgå forureningsfare.

Befolkningen og menneskers sundhed

Højt ammoniakindhold i luften kan være sundhedsskadeligt for mennesker. Der er via lovgivningen indført en begrænsning på ammoniakemissionen for husdyrbrug i form af krav om miljøvenlig teknologi (BAT). BAT kravet er medvirkende til at de overordnede mål om begrænsning af ammoniakindhold i luften overholdes. På Tysklandsvej 4B overholdes lovgivningens krav til BAT, hvorved ammoniakindholdet i luften begrænses.

Risikoen ved MRSA eller antibiotikaresistens håndteres af generelle veterinærregler i fødevarestyrelsens regi. Der er ikke særlige forhold ved beliggenheden af Tysklandsvej 4B som betyder at der skal udvises særlig forsigtighed. Særlige forhold kunne f.eks. være beliggenhed i umiddelbar nærhed til sygehus/institutioner ol.

Der er i tidligere afsnit gjort rede for at der ikke forventes væsentlige gener for omgivelserne med støv, støj eller lugt mv.

Vurdering

Ud fra ovenstående vurderes det at husdyrbruget på Tysklandsvej 4B kan drives på stedet uden at påvirke menneskers sundhed negativt.

Alternative løsninger

Da der ikke foretages nogle driftsmæssige ændringer og der ikke er ønske om, at udvide produktionen, giver det ikke mening, at foretage en vurdering af alternative løsninger.

Vurdering

Ud fra de alternativer der er beskrevet, vurderes det at det valgte projekt tager hensyn til omgivelserne (naboer m.m.), miljøet og husdyrbruget.

Samlet vurdering af miljøkonsekvensrapporten

Denne ansøgning er udarbejdet efter Husdyrloven og det vurderes ud fra ovenstående beskrivelser og vurderinger, at det ansørgtes væsentlige direkte og indirekte virkninger ikke vil have en negativ påvirkning på følgende punkter:

1. Befolkningen og menneskers sundhed.
2. Biologisk mangfoldighed med særlig vægt på kategori 1- og 2-natur, samt bilag IV-arter.
3. Jordarealer, jordbund, vand, luft og klima.
4. Materielle goder, kulturarv og landskabet.
5. Samspillet mellem to, flere eller alle faktorer efter 1-4.
6. Sårbarhed i forhold til risici for større ulykker eller katastrofer som følge af ovennævnte faktorer 1-5.

Bilag 1. Beregning på foderkasser/krybber som fratrækkes produktionsarealet.

Foderkasser i stald 3:

Gammel afdeling pr. sektion i 4 sektioner

$$0,34*0,685m = 0,2329 m^2 * 15 stk. = 3,4935 m^2 * 4 sek = 13,974 m^2$$

$$0,37*0,685m = 0,2535 m^2 * 3 stk. = 0,760 m^2 * 4 sek = 3,041 m^2$$

Gl. udl.

$$0,40*0,80m = 0,32 m^2 * 3 stk. = 0,96 m^2$$

Sygestald

$$0,30*0,60m = 0,18 m^2 * 4 stk. = 0,72 m^2$$

I alt: 18,695 m²

Foderkasser i stald 4:

Udlevering

$$0,37*0,685m = 0,2535 m^2 * 4 stk. = 1,014 m^2$$

$$0,40*0,80 m = 0,32 m^2 * 4 stk. = 1,28 m^2$$

Ny afdeling pr. sek. I 4 sektioner

$$0,34*0,685m = 0,2329 m^2 * 22 stk. = 5,1238 m^2 * 4 sek = 20,4952 m^2$$

$$0,35*0,38m = 0,133 m^2 * 4 stk. = 0,532 m^2 * 4 sek = 2,128 m^2$$

$$0,40*0,80m = 0,32 m^2 * 1 stk. + 0,32 m^2 * 4 sek = 1,28 m^2$$

I alt: 26,1972 m²