



Tillæg til miljøgodkendelse  
af svinebruget  
Kirkevej 19  
9300 Sæby

**§ 12, stk. 3**

Lovbekg. nr. 256 af 21. marts 2017  
om husdyrbrug og anvendelse af gød-  
ning m.v., jf. § 10, stk. 9 i ÆL  
204 af 28.02.2017

Dato for gyldighed  
**22. august 2018**





# INDHOLDSFORTEGNELSE

---

<b>Indholdsfortegnelse</b> .....	<b>0</b>
<b>Datablad</b> .....	<b>2</b>
<b>1 Resumé og samlet vurdering</b> .....	<b>3</b>
1.1 Ikke teknisk resumé .....	3
1.2 Offentlighed.....	3
<b>2 Generelle forhold</b> .....	<b>4</b>
2.1 Forudsætninger for miljøgodkendelsen.....	4
2.2 Tidligere afgørelser efter husdyrloven.....	4
2.3 Meddelelsespligt – anlæg og ejerforhold .....	5
2.4 Gyldighed, kontinuitet og ophør .....	5
2.5 Offentliggørelse og Klagevejledning .....	5
2.6 Retsbeskyttelse.....	6
2.7 Revurdering af miljøgodkendelsen.....	6
<b>3 Beliggenhed og planmæssige forhold</b> .....	<b>7</b>
3.1 Lokalisering .....	7
<b>4 Husdyrhold, staldanlæg og drift</b> .....	<b>8</b>
4.1 Husdyrhold, staldindretning og ventilation .....	8
4.2 Fodring .....	9
4.3 Energi- og vandforbrug .....	10
4.4 Spildevand herunder regnvand .....	10
4.5 Affald, døde dyr, olie, pesticider og øvrige kemikalier .....	10
4.6 Driftsforstyrrelser eller uheld .....	10
<b>5 Opbevaring af husdyrgødning</b> .....	<b>11</b>
<b>6 Forurening og gener fra husdyrbruget</b> .....	<b>13</b>
6.1 Ammoniak og natur nær anlægget.....	13
6.2 Lugt .....	19
6.3 skadedyr, støv, lys og støj.....	20
6.4 Transport.....	20
<b>7 Bedste tilgængelige teknik (BAT)</b> .....	<b>22</b>
7.1 Management og egenkontrol .....	23
7.2 Samlet vurdering vedrørende BAT på bedriften.....	23



## DATABLAD

---

Titel:	Tillæg til miljøgodkendelse af 8. september 2010
Dato for godkendelse:	22. august 2018
Lovgrundlag	Lovbekendtgørelse nr. 256 af 21. marts 2017, jf. § 10, stk. 9 i ÆL 204 af 28-02-2017
J.nr.	GEO-2017-02996
Skema ID	Skema ID 101730 (hovedansøgning med udvikling over seneste 8 år). Skema ID 1016796 (fiktiv ansøgning med udvikling siden seneste afgørelser i 2016)
Virksomhedens navn:	Anneksgården
CVR-nr.:	16926949
CHR-nr.:	97674
Ejendomsnummer:	813-184885
Matr. nr.:	4 a m.fl., Den Vestlige Del, Hørby
Adresse:	Kirkvej 19, 9300 Sæby
Ansøger:	Niels Kristian Oien
Konsulent:	Tina Madsen, AgriNord
Kommunens sagsbehandler:	Anne Marie Henriksen. Tlf. 9845 6272 Mail: <a href="mailto:anmh@frederikshavn.dk">anmh@frederikshavn.dk</a>
Tilsynsmyndighed:	Frederikshavn Kommune Rådhus Allé 100 9900 Frederikshavn tlf. +45 9845 5000 <a href="mailto:tf@frederikshavn.dk">tf@frederikshavn.dk</a> <a href="http://www.frederikshavn.dk">www.frederikshavn.dk</a>

# 1 RESUMÉ OG SAMLET VURDERING

---

## 1.1 IKKE TEKNISK RESUMÉ

---

Niels Kristian Oien, Kirkevej 19, 9300 Sæby har søgt om tillæg til den gældende miljøgodkendelse for ejendommen Kirkevej 19, 9300 Sæby. Der er søgt om nedenstående projekt:

- Udvidelse af svinebesætningen fra 330,09 DE<sup>1</sup> (dyreenheder) til fremover 448,69 DE.
- Ejendommen er i nudrift godkendt til en produktion på 950 årssøer, 30.000 smågrise (7,1-24,5 kg) og 498 slagtesvin (24,5-107 kg). Ejendommen kan fremover drives med en produktion bestående af 1.050 årssøer, 37.000 smågrise (7-31 kg) og 1.440 slagtesvin /egne polte (31-110 kg)
- Udvidelsen sker inden for ejendommens eksisterende bygningsmæssige rammer. Der er således ikke nybyggeri i forbindelse med udvidelsen.

Ansøgningen er indsendt til Frederikshavn Kommune gennem Miljøstyrelsens elektroniske ansøgningssystem første gang den 14. juli 2017.

Kommunen har vurderet, at den ansøgte udvidelse af produktionen på Kirkevej 19, 9300 Sæby vil kunne ske i overensstemmelse med Lov om miljøgodkendelse m.v. af husdyrbrug<sup>2</sup> samt habitatdirektivet når virksomheden drives på de vilkår som fremgår af nærværende Miljøgodkendelse. Det vurderes at husdyrbruget kan drives på stedet uden at påvirke omgivelserne på en måde, som er uforenelig med hensynet til omgivelserne. Det vurderes endvidere, at der er truffet de nødvendige foranstaltninger til at forebygge og begrænse forureningen ved anvendelse af den bedst tilgængelige teknik.

Miljøgodkendelsen er baseret på oplysningerne i ansøgningen samt efterfølgende beregninger og betinget af følgende centrale vilkår:

DEN MAKSIMALE HUSDYRPRODUKTION (VILKÅR 2-3)

OVERDÆKNING AF GYLLETANK (VILKÅR 4)

## 1.2 OFFENTLIGHED

---

Ejendommens matrikulære naboer blev orienteret om ansøgningen den 3. oktober 2017. Der var frist frem til den 26. oktober 2017 til at indsende eventuelle bemærkninger til de ansøgte projekt. Der kom ingen bemærkninger til det ansøgte i forbindelse med denne nabohøring.

Udkast til miljøgodkendelse - eller orientering herom - blev den 1. august 2018 sendt i høring hos naboer og andre berørte, skønnede parter i sagen samt ansøger selv. "Andre berørte" er fastlagt som ejendomme der ligger indenfor den beregnede vejledende konsekvenszone, svarende til ejendommen indenfor 931 meter fra den aktuelle ejendom. Der var frist til afgivelse af bemærkninger frem til den 21. august 2018.

Der kom bemærkninger fra ansøger og dennes konsulent i forbindelse med partshøringen. Der kom ingen bemærkninger fra sagens øvrige parter. Bemærkningerne gav anledning til et par korrektioner af miljøgodkendelsen – primært af korrekturmæssig karakter.

---

<sup>1</sup> De angivne DE er opgivet i henhold til bekendtgørelse nr. 1324 af 15. november 2016 om erhvervs-mæssigt dyrehold, husdyrgødning, ensilage m.v., med senere ændringer.

<sup>2</sup> Lovbekg. nr. 256 af 21. marts 2017 om husdyrbrug og anvendelse af gødning m.v.

## 2 GENERELLE FORHOLD

---

### 2.1 FORUDSÆTNINGER FOR MILJØGODKENDELSEN

---

Godkendelsen omfatter landbrugsmæssige aktiviteter på ejendommen Kirkevej 19, 9300 Sæby.

Husdyrbruget på Kirkevej 19 et såkaldt "IE-husdyrbrug" der er omfattet af husdyrgodkendelseslovens § 12, stk. 1, nr. 1: Husdyrbrug med over 750 stipladser til søer. IE-husdyrbrug er omfattet af særlige krav og bestemmelser i husdyrgodkendelsesloven. Vilkår som følge heraf er indarbejdet i miljøgodkendelsen.

Ejendommen skal fremover indrettes og drives i overensstemmelse med de oplysninger, der ligger til grund for denne godkendelse, og i overensstemmelse med vilkår, der fremgår af denne miljøgodkendelse. Ejendommen skal til enhver tid leve op til gældende regler i love og bekendtgørelser – også selvom disse regler eventuelt måtte være skærpede i forhold til denne godkendelse. Der skal til enhver tid forefindes et eksemplar af denne miljøgodkendelse på ejendommen. Den ansvarlige for driften og de øvrige ansatte skal være bekendt med godkendelsens vilkår. På tilsynsmyndighedens forlangende skal virksomheden dokumentere overholdelse af denne godkendelses vilkår, ved at kunne fremlægge tilstrækkelig dokumentation f.eks. effektivitetskontrol, gødningsregnskab, logbøger eller tilsvarende.

### 2.2 TIDLIGERE AFGØRELSE EFTER HUSDYRLOVEN

---

Der er tidligere meddelt følgende afgørelser efter husdyrloven til husdyrbruget:

Miljøgodkendelse efter husdyrgodkendelseslovens § 12, stk. 2 af 8. september 2010. Godkendelsen omfattede en udvidelse til 1.800 søer, 25.000 smågrise, 1.000 polte/smågrise. I forbindelse med udvidelsen skulle der etableres en ny smågrisestald, ny farestald og ny drægtighedsstald. Desuden skulle der etableres en ny overdækket gylletank. Godkendelsen blev meddelt med udnyttelse i to etaper. Godkendelsen blev påklaget og efterfølgende stadfæstet af Natur- og Miljøklagenævnet den 23/12/2011. Det er alene etape 1 der er udnyttet og etape 2 er dermed bortfaldet

Afgørelse af 8. januar 2016 om konvertering af dyrehold efter § 31 i bekendtgørelse nr. 1541 af 10. december 2015 om tilladelse og godkendelse m.v. af husdyrbrug. Afgørelsen omfattede en konvertering fra den udnyttede etape 1 i godkendelsen af 8. september 2010 til 950 årssøer, 30.000 smågrise og 498 slagtesvin. I forbindelse med denne afgørelse bortfaldt vilkår 5 samt vilkår 13-19 i miljøgodkendelsen af 8. september 2010. Disse vilkår vedrørte etablering og drift af forsøringsanlæg.

Afgørelse af 6. april 2018 om etablering af halmlade. Meddelt efter § 10 i husdyrgodkendelsesbekendtgørelsen (efter ny husdyrlov).

I forbindelse med sagsbehandlingen, er der i forhold til en række miljøpåvirkninger (herunder ammoniakdeposition) foretaget en samlet vurdering af samtlige ændringer og udvidelser over de seneste 8 år. Dette er i overensstemmelse med husdyrgodkendelsesloven.

Denne afgørelse meddeles som et tillæg til godkendelsen af 8. september 2010. En række vilkår i godkendelsen af 8. september 2010 er bortfaldet og/eller ændret. Nedenfor gennemgås de enkelte vilkår fra godkendelsen af 8. september 2010

- Vilkår 1, 2 og 9 bortfalder, da etape 2 i godkendelsen af 8. september 2010 (indeholdende nybyggeri) ikke er udnyttet og dermed er bortfaldet
- Vilkår 3 og 4 om sammensætning af dyrehold og staldtyper udgår og erstattes af vilkår 2 og 3 i denne afgørelse
- Vilkår 5 samt vilkår 13-19 om etablering og drift af forsøringsanlæg er bortfaldet med afgørelsen af 8. januar 2016 om konvertering af dyrehold.
- Vilkår 6-8 om foderkorrektioner bortfalder med denne afgørelse
- Vilkår 10 om beredskabsplan er fortsat gældende
- Vilkår 11 om vold ved ny gylletank bortfalder, da tanken var en del af etape 2, der er bortfaldet

- Vilkår 12 om nedfældning af flydende husdyrgødning bortfalder, da arealer ikke længere reguleres gennem husdyrbrugets miljøgodkendelsen men gennem de generelle regler på området
- Vilkår 20 og 21 om håndtering af lugtgener er fortsat gældende

## 2.3 MEDDELELSESPLIGT – ANLÆG OG EJERFORHOLD

---

Husdyrbruget må ikke udvides eller ændres bygningsmæssigt eller driftsmæssigt, før udvidelsen eller ændringen er godkendt af kommunen, jf. Lov om husdyrbrug og anvendelse af gødning m.v.

## 2.4 GYLDIGHED, KONTINUITET OG OPHØR

---

Godkendelsen bortfalder, hvis den ikke er udnyttet senest 6 år efter, at denne afgørelse er meddelt. Idet der ikke skal etableres nyt byggeri, anses afgørelsen for udnyttet når det konstateres, at det der er truffet afgørelse, om faktisk er gennemført.

Hvis godkendelsen ikke har været helt eller delvist udnyttet i 3 på hinanden følgende år, bortfalder den del af godkendelsen, der ikke har været udnyttet i de seneste 3 år jf. § 48 stk. 2 i bekendtgørelse nr. 916 af 23. juni 2017 om godkendelse og tilladelse m.v. af husdyrbrug.

Ved ophør af driften skal stalde og gyllekummer rengøres. Gyllebeholdere, som ikke fortsat skal anvendes, skal tømmes og rengøres.

1. Ved husdyrbrugets ophør eller ved husdyrbrugets delvise ophør, hvor produktionen kommer under grænsen for "IE-husdyrbrug" skal ophøret/nedgangen anmeldes til kommunen inden for 4 uger, sammen med et oplæg til en vurdering af jord og grundvand, jf. Jordforureningslovens § 38k.

## 2.5 OFFENTLIGGØRELSE OG KLAGEVEJLEDNING

---

Afgørelsen offentliggøres ved annoncering på [kommunens hjemmeside](#) (og på [Digital MiljøAdministration](#)) den 24. august 2018.

Hvis du ønsker at klage over afgørelsen, kan du klage til Miljø- og Fødevarerklagenævnet. Klagefristen udløber ved midnat den 21. september 2018.

Du klager gennem Klageportalen, som du finder på forsiden af [nævnets hjemmeside](#) (www.nmkn.dk). Herfra kan du logge på Klageportalen via virk.dk (som virksomhed eller forening) eller via borger.dk (som borger). Du logger på Klageportalen med NEM-ID.

Klagen sendes gennem Klageportalen til den myndighed, der har truffet afgørelsen. En klage er indgivet, når den er tilgængelig for myndigheden i Klageportalen. Når du klager, skal du som privatperson betale et gebyr på 900 kr. Virksomheder og organisationer skal betale et gebyr på 1.800 kr. Gebyret betales tilbage hvis du får helt eller delvist medhold i klagen.

Miljø- og Fødevarerklagenævnet afviser din klage, hvis du sender den uden om Klageportalen, medmindre du forinden er blevet fritaget for brug af Klageportalen. Hvis du ønsker at blive fritaget for at bruge Klageportalen, skal du sende en begrundet anmodning til Frederikshavn Kommune. Kommunen videresender herefter din anmodning til nævnet, som træffer afgørelse om, hvorvidt du kan fritages.



## **2.6 RETSBESKYTTELSE**

---

Med denne afgørelse følger 8 års retsbeskyttelse. Kommunen kan dog i særlige tilfælde meddele forbud eller påbud før der er forløbet 8 år, jf. § 40, stk. 2 i Lov om miljøgodkendelse m.v. af husdyrbrug.

## **2.7 REVURDERING AF MILJØGODKENDELSEN**

---

Virksomhedens miljøgodkendelse skal regelmæssigt og mindst hvert 10. år, tages op til revurdering, jf. § 40 i Bekendtgørelse om tilladelse og godkendelse mv. af husdyrbrug. Den første revurdering af miljøgodkendelsen for husdyrbruget Kirkevej 19, 9300 Sæby skal således foretages i september 2018 (8 år efter meddelelse af godkendelsen af 8. september 2010).

Når EU-kommissionen har offentliggjort en BAT-konklusion i EU-Tidende der vedrører husdyrbrugets aktiviteter, skal tilsynsmyndigheden tage husdyrbrugets godkendelse op til revurdering. Eventuelle nye vilkår som følge af BAT-konklusionen skal overholdes senest 4 år efter offentliggørelse af BAT-konklusionen i EU-Tidende.

## 3 BELIGGENHED OG PLANMÆSSIGE FORHOLD

---

### 3.1 LOKALISERING

---

Der er ikke nybyggeri og dermed ingen ændringer i forhold til anlæggets lokalisering eller landskabelige placering. Se i øvrigt miljøgodkendelsen af 8. september 2010.

#### 4.1 HUSDYRHOLD, STALDINDRETNING OG VENTILATION

Det godkendte dyrehold med tilhørende staldsystemer fremgår af tabel 1. De enkelte staldafsnit fremgår af figur 1. Øvrige forhold vedrørende staldindretning – herunder ventilation og gyllepumpling – er uændrede i forhold til miljøgodkendelsen af 8. september 2010.

**TABEL 1** OVERSIGT OVER GODKENDT DYREHOLD

Produktions- og staldtype	Vægtgrænser	Antal årsdyr	Antal /stipladser	DE
Årssøer, løbe- og drægtighedsstald, løsgående, delvis spaltegulv	-	1.050	723 / 550	114,44
Årssøer, løbe- og drægtighedsstald, individuel opstaldning, delvis spaltegulv	-		327 / 250	51,76
Årssøer, farestald, kassestier, delvist spaltegulv,	-		1.050 / 250	71,22
Smågrise, toklimastald, delvist spaltegulv,	7-31 kg	37.000	5.624	172,16
Slagtesvin, delvis spaltegulv 50-75 % fast gulv	31-110 kg	1.440	400	39,12
<b>Dyreenheder i alt</b>	-	-	-	<b>448,7</b>

2. Husdyrholdet skal være sammensat og staldindretningen udført i overensstemmelse med tabel 1. Produktionen må ikke overstige de anførte antal DE
3. Der må ikke ændres på sammensætningen af dyregrupper og arter eller i staldindretning og andre forhold, uden at kommunen har vurderet effekten heraf. En ændring af sammensætningen af dyregrupper på maksimalt 5 % af den samlede husdyrproduktion kan dog ske uden yderligere vurdering fra kommunen, så længe det ikke medfører overskridelse af det tilladte maksimale antal.



FIGUR 1 OVERSICHT OVER STALDANLÆG

## 4.2 FODRING

Der er ingen væsentlige ændringer i anvendelse af foder i forhold til miljøgodkendelsen af 8. september 2010. Der er ikke anvendt foderkorrektioner i forhold til hverken kvælstof eller fosfor i den aktuelle ansøgning. Der stilles derfor ikke vilkår i forhold til foder. Bemærk, at med udnyttelsen af denne afgørelse, bortfalder vilkår 6-8 vedrørende foderkorrektioner i miljøgodkendelsen af 8. september 2010.

### **4.3 ENERGI- OG VANDFORBRUG**

---

Der er ingen væsentlige ændringer i ejendommens vand- og energiforbrug i forbindelse med udvidelsen. Energiforbruget forventes at stige marginalt som følge af øget foderforbrug (energi til foderanlæg) og pumpning af gylle. Vandforbruget forventes efter udvidelsen at være på 9.800 m<sup>3</sup>. Der er offentlig vandforsyning.

### **4.4 SPILDEVAND HERUNDER REGNVAND**

---

Der er ingen væsentlige ændringer i ejendommens spildevandsforhold i forhold til miljøgodkendelsen af 8. september 2010. Det bemærkes at sanitært spildevand fra staldens velfærdsrum renses i minirensenanlæg inden udledning til grøft vest for ejendommen. De seneste års analyser viser, at krav til rensning for COD, og kvælstof er overholdt. Idet der ikke er nybyggeri i forbindelse med udvidelsen, er der ikke foretaget nye vurderinger i forhold til udledning/nedsivning af regnvand.

### **4.5 AFFALD, DØDE DYR, OLIE, PESTICIDER OG ØVRIGE KEMIKALIER**

---

Der er ingen væsentlige ændringer i forhold til miljøgodkendelsen af 8. september 2010.

### **4.6 DRIFTSFORSTYRELSELER ELLER UHELD**

---

Der er ingen væsentlige ændringer i forhold til miljøgodkendelsen af 8. september 2010.

## 5 OPBEVARING AF HUSDYRGØDNING

I nedenstående tabel 2 ses en oversigt over produceret husdyrgødning på ejendommen. Ejendommens opbevaringskapacitet til flydende husdyrgødning fremgår af tabel 3.

**TABEL 2 PRODUCERET HUSDYRGØDNING**

Gødningstype	M <sup>3</sup>	DE
Svinegylle	12.050	448,69

**TABEL 3 OPBEVARING AF FLYDENDE HUSDYRGØDNING**

Opbevaringsanlæg (fabrikat)	Byggeår	Kapacitet	Overdækning	Seneste kontrol
Gylletank (Muleby)	1997	2.500 m <sup>3</sup>	Flydelag	2016
Gylletank (Perstrup)	2009	4.000 m <sup>3</sup>	Fast overdækning	2014
Gyllekanaler	-	500 m <sup>3</sup>	-	-
I alt på ejendommen Kirkevej 19	-	7.000 m <sup>3</sup>	-	-
Lejet tank på Lendumvej 96 (Muleby)	1987	900 m <sup>3</sup>	Flydelag	2016
Lejet tank på Lendumvej 95 (Tørring)	1997	1.500 m <sup>3</sup>	Flydelag	2016
Lejet tank på Lendumvej 49 (Muleby)	1995	1.350 m <sup>3</sup>	Flydelag	2017
<b>Samlet kapacitet</b>	-	<b>10.750 m<sup>3</sup></b>	-	-

Med den tilgængelige kapacitet på 10.750 m<sup>3</sup> er der en samlet opbevaringskapacitet på 10,7 måneder. Det er kommunens vurdering, at der dermed er tilstrækkelig kapacitet til at overholde husdyrgødningsbekendtgørelsens bestemmelser.

Gyllebeholderne på ejendommen er omfattet af krav jf. husdyrgødningsbekendtgørelsens kapitel 8 om alarm og/eller beholderbarriere. Det er ansøgers eget ansvar at overholde nævnte bekendtgørelse, kommunen skal ved tilsyn påse at disse krav til gylleopbevaringen er opfyldt. Der gives derfor ikke særlige vilkår i miljøgodkendelsen i medfør af dette.

Overdækning af ejendommens eksisterende gylletank på 4.000 m<sup>3</sup> indgår som projektilpasning i forhold til ammoniakemission og der stilles derfor vilkår i forhold til dette. Reelt er der allerede etableret

teltoverdækning af tanken. Overdækningen er dog etableret som et frivilligt tiltag og der har ikke tidligere været stillet vilkår om det. Ligeledes har overdækningen af tanken ikke indgået som en bindende forudsætning, for de tidligere afgørelser truffet efter husdyrloven.

4. Der skal etableres fast overdækning på ejendommens gylletank på 4.000 m<sup>3</sup>

Der foretages ikke behandling (separation, beluftning, biologisk behandling, forsuring, kompostering eller lign.) af husdyrgødningen på anlægget. I miljøgodkendelsen af 8. september 2010 er yderligere forhold vedrørende håndtering og opbevaring af gylle beskrevet og BAT i forhold til gylletanke er vurderet. Kommunen har ikke yderligere bemærkninger i forhold til dette.

### 6.1 AMMONIAK OG NATUR NÆR ANLÆGGET

Beregninger foretaget i IT-ansøgningen viser, at NH<sub>3</sub>-emissionen fra den ansøgte produktion er på 4.630 kg N/år (fra stald og lager). I forhold til nudriften er der tale om ene stigning på 455 kg N/år fra 4.175 til 4.630 kg N/år. Set over de seneste 8 år der tale om en stigning på 1.224 kg N/år fra 3.406 til 4.630 kg N/år.

Der er et generelt krav i Husdyrbrugsloven om, at der for miljøgodkendelser skal ske en 30 % reduktion af ammoniakfordampningen i forhold til bedste staldsystem med normtal 2005/2006 som udgangspunkt. Reduktionskravet gælder som udgangspunkt for udvidelser samt for stalde, som renoveres. I forhold til udvidelsen på Kirkevej 19 er dette reduktionskrav overholdt.

Lov om miljøgodkendelse m.v. af husdyrbrug har udpeget visse naturarealer og inddelt dem i 3 kategorier, samt angivet nogle beskyttelsesniveauer i forhold til de forskellige kategorier af natur, som skal overholdes i forbindelse med miljøgodkendelser. Derudover skal kommunen vurdere de resterende beskyttede naturtyper i forhold til naturbeskyttelsesloven.

Den nærmeste natur består af overdrev, enge, moser og søer. Baggrundsbelastningen i dette område af Frederikshavn Kommune er på 12,5 kg N/ha/år.



FIGUR 2 BELIGGENHED AF NÆRMESTE §3-NATUR

Der er beregnet ammoniakdeposition til de nærmeste naturarealer, samt til de naturarealer hvor der forventes at kunne være en problemstilling. På den baggrund er der foretaget en vurdering af hvilken kategori (1, 2, 3 eller øvrig natur beskyttet efter naturbeskyttelseslovens §3) de forskellige naturarealer

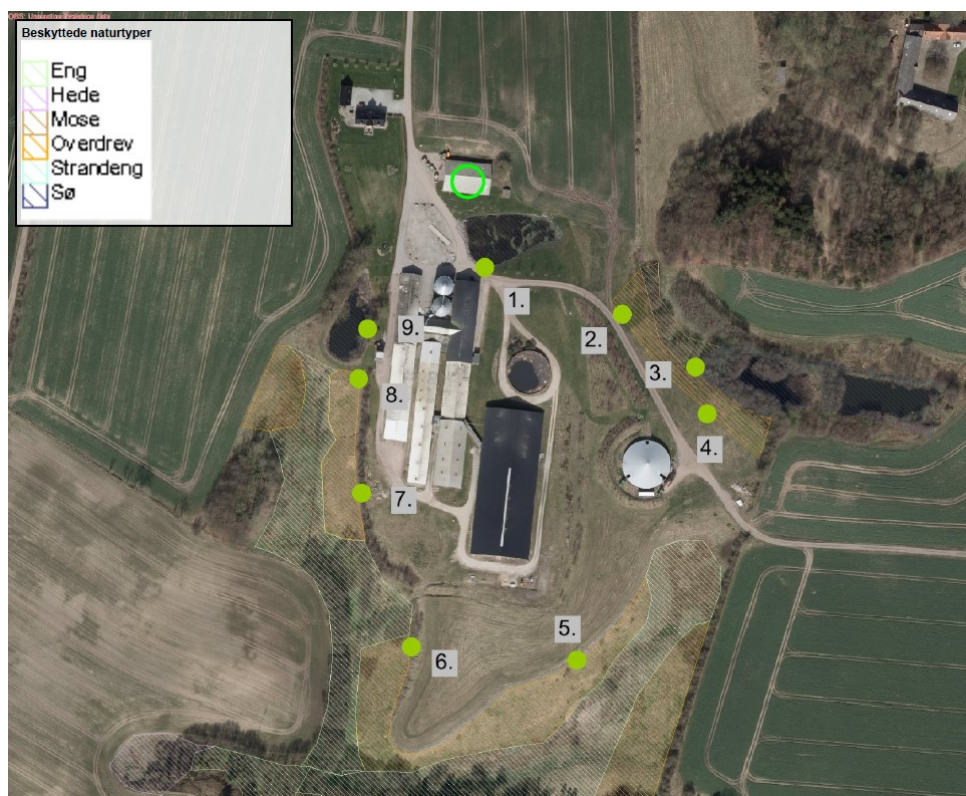


hører til og til projektets naturpåvirkning generelt. Der er foretaget en besigtigelse af de relevante naturarealer.

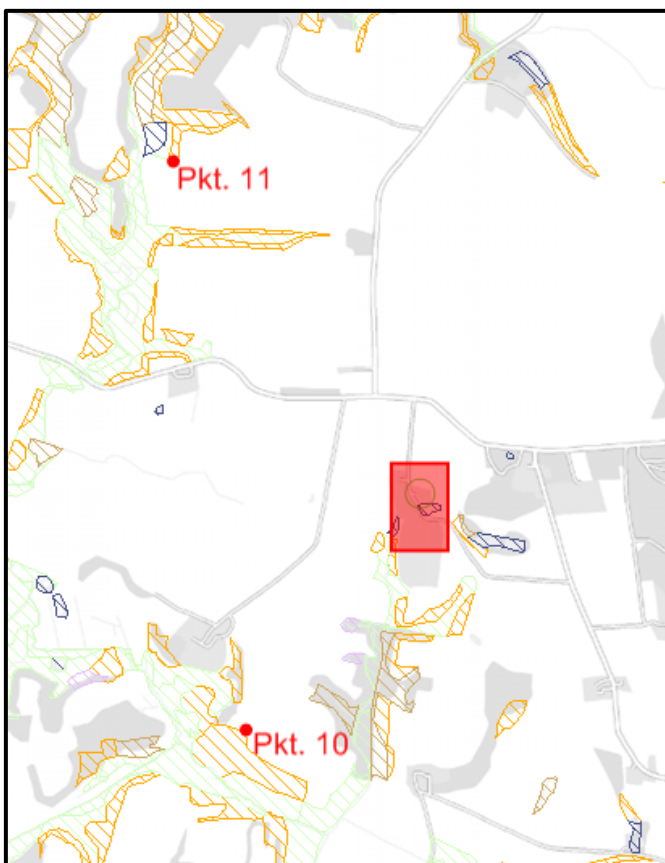
Ifølge § 11, stk. 3 i bekendtgørelse om tilladelse og godkendelse m.v. af husdyrbrug skal beskyttelsesniveauerne i bilag 3 til bekendtgørelsen overholdes. Nedenstående tabel 4 viser kommunens beregninger af ammoniakdepositioner. Placeringen af de enkelte punkter fremgår af figur 3 og 4.

**TABEL 4 BEREGNING AF N-DEPOSITION TIL NÆRMESTE NATURPUNKTER**

Pkt.	Naturtype	Kategori	N-mer, Kg N/ha/år		Total-dep. Kg N/ha/år
			Siden sidst	Seneste 8 år.	
1	Sø	§3	+ 2,6	+ 4,1	9,8
2	Overdrev	3	+ 1,4	+ 3,4	12,4
3	Mose/sø	3/§3	-0,1	+ 1,8	10,4
4	Overdrev	3	-2,8	+ 0,4	15,1
5	Overdrev	3	+ 0,1	+ 0,5	2,5
6	Overdrev/eng	3/§3	+ 0,2	+ 0,8	3,4
7	Overdrev	3	+ 0,8	+ 2,2	8,2
8	Overdrev	3	+ 3,9	+ 6,5	15,1
9	Sø	§3	+ 2,8	+ 4,7	11,3
10	Overdrev	2	0,0	0,1	0,2
11	Overdrev	2	0,0	0,0	0,1



**FIGUR 3 PLACERING AF PUNKTERNE 1-9 SOM DER ER REGNET N-DEPOSITION TIL**



**FIGUR 4** PLACERING AF PUNKT 10-11 SOM DER ER REGNET N-DEPOSITION TIL

Det nærmest beliggende **kategori 1-natur** ligger inden for **det internationale naturbeskyttelsesområde, habitatområde nr. 216 Bangsbo Ådal**. Området ligger omkring 6 km nordøst for anlægget. Udpegningsgrundlaget for området fremgår af tabel 5.

**TABEL 5** UDPEGNINGGRUNDLAG FOR HABITATOMRÅDE NR. 216 BANGSBO ÅDAL

Naturtyper: Næringsrig sø (3150) Vandløb (3260) Tør hede (4030) Enekrat (5130) Kalkoverdrev (6210) *Surt overdrev (6230) Urtebræmme (6430) *Kildevæld (7220)	Rigkær (7230) Bøg på mor (9110) Ege-blandskov (9160) *Elle- og askeskov (91E0)  Arter: Bæklampret (1096) Odder (1355)
--	--

*\*De særligt truede naturtyper og arter på europæisk plan (højt prioriterede) er markerede med en stjerne*

Kategori 1 arealet er et surt overdrev i moderat naturtilstand. Beregningen giver en totaldeposition på 0 kg N/ha/år. Tålegrænsen for overdrev af denne type ligger mellem 10 kg N/ha/år og 20 kg N/ha/år.

Samlet set vurderer Frederikshavn Kommune, at det ansøgte projekt ikke vil være til ugunst for udpegningsgrundlaget i Natura 2000 området, da en totaldeposition på 0,0 kg N/ha/år ikke påvirker naturarealet og naturarealerne er derfor ikke besigtiget.

Den maksimalt tilladte total ammoniakdeposition på **kategori 2 natur** er 1,0 kg N/ha/år. Nærmeste potentielle kategori 2-natur ligger henholdsvis sydvest og nordvest for ejendommen (beregningsspunkt

10 og 11). Ingen af punkterne med kategori 2-natur overskrider 1,0 kg N/ha/år. Afskæringskriteriet er dermed overholdt og naturarealerne er derfor ikke besigtiget.

I forhold til kategori **3-natur** skal kommunen foretage en konkret vurdering af om der skal fastsættes krav. Kommunen kan tillade en merdeposition, der er > 1,0 kg N/ha/år, men ikke stille krav om en merdeposition < 1,0 kg N/ha/år.

#### Overdrev i beregningspunkt 2

Merdepositionen overstiger 1 kg N/ha/år set over en 8 årig periode. Det skal derfor vurderes, hvorvidt der skal stilles vilkår om en reduktion af merbelastningen.

Den samlede deposition til overdrevet er baggrundsbelastningen på 12,5 kg N/ha/år sammen med merdepositionen på 3,4 kg N/ha/år, i alt 15,9 kg N/ha/år. Tålegrænsen for overdrev ligger mellem 10 og 20 kg N/ha/år.

Ved konkret vurdering af om der er tale om særlige lokale eller regionale naturinteresser og ved vurdering af om der skal stilles krav til den maksimale N-deposition skal alle følgende fire kriterier inddrages.

- Naturområdets status (eks. i kommuneplan): Overdrevet ligger i jordbrugsområde samt økologisk forbindelse. Overdrevet ligger ikke i særligt værdifuldt naturområde og udgør ikke en væsentlig rekreativ eller kulturhistorisk værdi.
- Fredning/ naturpleje: Området er ikke omfattet af fredning eller naturpleje.
- Områdets naturkvalitet: Overdrevet er karakteriseret ved en lav græs/urtevegetation under 15 cm. Følgende arter er fundet i dokumentationscirklen: Fløjsgræs, markfrytle, alm. hundegræs, hvidkløver, vild kørvel, bidende ranunkel, alm. røllike, knopsiv, lysesiv, kruset skræppe, kær-snerre, harestar, rød svingel, agertidsel, kærtidsel, lancetvejbred, musevikke, tveskægget ærenpris, engbrandbæger, kirtel dueurt samt pil sp. Naturtilstandsindekset er beregnet til 0,44 hvilket betyder at der er tale om et naturareal i moderat tilstand.
- Kvælstofbidrag fra andre kilder: Overdrevet modtager kvælstofbidrag fra omkringliggende opdyrkede arealer.

Frederikshavn Kommune vurderer at der er tale om et overdrev i moderat naturtilstand med en tålegrænse på op til 17 kg N/ha/år. Tålegrænsen er ikke overskredet og arealet udgør ikke en væsentlig naturværdi i forhold til områdets status i kommuneplanen. Der stilles derfor ikke vilkår om reduktion af merbelastningen til overdrevet.

#### Mose i beregningspunkt 3

Merdepositionen overstiger 1 kg N/ha/år set over en 8 årig periode. Det skal derfor vurderes hvorvidt der skal stilles vilkår om en reduktion af merbelastningen.

Den samlede deposition til mosen er baggrundsbelastningen på 12,5 kg N/ha/år sammen med merdepositionen på 1,8 kg N/ha/år, i alt 14,3 kg N/ha/år. Tålegrænsen for moser ligger mellem 5 og 25 kg N/ha/år, afhængig af mosetypen.

Ved konkret vurdering af om der er tale om særlige lokale eller regionale naturinteresser og ved vurdering af om der skal stilles krav til den maksimale N-deposition skal alle følgende fire kriterier inddrages.

- Naturområdets status (eks. i kommuneplan): Mosen ligger i jordbrugsområde samt økologisk forbindelse. Mosen ligger ikke i særligt værdifuldt naturområde og udgør ikke en væsentlig rekreativ eller kulturhistorisk værdi.
- Fredning/ naturpleje: Området er ikke omfattet af fredning eller naturpleje.
- Områdets naturkvalitet: Mosen er tæt tilgroet og næringsstofpåvirket, da den ligger så tæt på ejendommen. Ud fra luffotos vurderer Frederikshavn Kommune, at mosen er så tilgroet og så næringsstofpåvirket, at der ikke kan være tale om en højmose, hængesæk, fattigkær eller hedemose. Frederikshavn Kommune vurderer at mosen ligger i den kategori af moser, der ligger mellem 15 og 25 kg N/ha/år.

- Kvælstofbidrag fra andre kilder: Mosen modtager kvælstofbidrag fra omkringliggende opdyrkede arealer

Den nedre tålegrænse for moser er ikke overskredet og arealet udgør ikke en væsentlig naturværdi i forhold til områdets status i kommuneplanen. Der stilles derfor ikke vilkår om reduktion af merbelastningen til mosen.

#### Overdrev i beregningspunkt 7 og 8

Merdepositionen overstiger 1 kg N/ha/år set over en 8 årig periode. Det skal derfor vurderes hvorvidt der skal stilles vilkår om en reduktion af merbelastningen.

Den samlede deposition til overdrevet i punkt 7 er baggrundsbelastningen på 12,5 kg N/ha/år sammen med merdepositionen på 2,2 kg N/ha/år, i alt 14,7 kg N/ha/år.

Den samlede deposition til overdrevet i punkt 8 er baggrundsbelastningen på 12,5 kg N/ha/år sammen med merdepositionen på 6,5 kg N/ha/år, i alt 19 kg N/ha/år. Tålegrænsen for overdrev ligger mellem 10 og 20 kg N/ha/år.

Ved konkret vurdering af om der er tale om særlige lokale eller regionale naturinteresser og ved vurdering af om der skal stilles krav til den maksimale N-deposition skal alle følgende fire kriterier inddrages.

- Naturområdets status (eks. i kommuneplan): Overdrevet ligger i jordbrugsområde samt økologisk forbindelse. Overdrevet ligger ikke i særligt værdifuldt naturområde og udgør ikke en væsentlig rekreativ eller kulturhistorisk værdi.
- Fredning/ naturpleje: Området er ikke omfattet af fredning eller naturpleje.
- Områdets naturkvalitet: Overdrevet, der dækker beregningspunkt 7 og 8 er karakteriseret ved en græs/urtevegetation mellem 15 og 50 cm. Følgende arter er fundet i dokumentationscirklen: Alm. hundegræs, alm. hvene, alm. kamgræs, hvidkløver, vild kørvel, stor nælde, bidende ranunkel, lav ranunkel, engrapgræs, lysesiv, håret star, rød svingel, alm. syre, agertidsel, kærtidsel, lancetvejbred, tveskægget ærenpris, skvalderkål, kærduert samt butbladet skræppe. Naturtilstandsindexet er beregnet til 0,24 hvilket betyder at der er tale om et naturareal i dårlig tilstand.
- Kvælstofbidrag fra andre kilder: Overdrevet modtager kvælstofbidrag fra omkringliggende opdyrkede arealer.

Frederikshavn Kommune vurderer at der er tale om et overdrev i dårlig naturtilstand med en tålegrænse på op til 20 kg N/ha/år. Tålegrænsen er ikke overskredet i punkt 7 eller 8 og arealet udgør ikke en væsentlig naturværdi i forhold til områdets status i kommuneplanen. Der stilles derfor ikke vilkår om reduktion af merbelastningen til overdrevet.

#### **Øvrig natur beskyttet efter naturbeskyttelseslovens §3 (enge, øvrige søer og strandenge)**

Ifølge DMU er den faglige vurdering, at det vil være vanskeligt at påvise en effekt på et naturområde, som følge af belastning fra en enkelt kilde, ved en merbelastning på < 1 kg N/ha. Det er altså Frederikshavns kommunes vurdering, at §3 i naturbeskyttelsesloven umiddelbart vil være overholdt ved en ammoniak merbelastning på < 1 kg N/ha/år til naturarealer.

Dette notat forholder sig derfor kun til de §3 arealer, der modtager en merdeposition > 1 kg N/ha/år.

#### Søen i beregningspunkt 1

Den samlede deposition til søen er baggrundsbelastningen 12,5 kg N/ha/år sammen med merdepositionen på 4,1 kg N/ha/år, i alt 16,6 kg N/ha/år.

Tålegrænsen for søer med en habitatnaturtype er på 5 – 10 kg N/ha. En stor del af de danske søer hører imidlertid til den næringsbelastede slags, der ikke er kvælstofbegrænsede. For denne type af søer vil en yderligere kvælstofdeposition ikke have nogen betydning for søens tilstand, og der er derfor ikke defineret en tålegrænse for disse.

Søen er besigtiget i 2017. Kommunen konstaterede ved besigtigelsen at søen var meget påvirket af næringsstoffer og indeholdt en del vegetativt materiale, der kunne være vandpest. Søen er beliggende

lavt i forhold til omgivelserne, og modtager en del overfladevand/tagvand fra ejendommens driftsbygninger. Besigtigelsen viser at søen har en dårlig naturtilstand, er næringsbelastet og ikke kvælstofbegrænset.

En yderligere kvælstofdeposition fra luften vil ikke medføre en tilstandsændring i søen fordi den fremstår uden kvælstoffølsom vegetation. Det er derfor vurderet, at en merdeposition på 4,1 kg N/ha/år ikke ændrer tilstanden i søen.

Søen ligger ikke i særligt værdifuldt naturområde eller fredning. Søen indgår ikke i et naturplejeprojekt og ligger ikke i tilknytning til øvrige naturtyper. Søen modtager kvælstofbidrag fra landbrugsjord i om-drift.

Kommunen vurderer, at en øget ammoniakdeposition til søen ikke vil medføre en tilstandsændring og dermed overholdes §3 i naturbeskyttelsesloven.

### Søerne i beregningspunkt 3

Den samlede deposition til søen er baggrundsbelastningen 12,5 kg N/ha/år sammen med merdepositionen på 1,8 kg N/ha/år, i alt 14,3 kg N/ha/år.

Tålegrænsen for søer med en habitatnaturtype er på 5 – 10 kg N/ha. En stor del af de danske søer hører imidlertid til den næringsbelastede slags, der ikke er kvælstofbegrænsede. For denne type af søer vil en yderligere kvælstofdeposition ikke have nogen betydning for søens tilstand, og der er derfor ikke defineret en tålegrænse for disse.

Søerne i beregningspunkt 3 har sammenhæng med søerne i beregningspunkt 1 og 9 via et mindre vandløb. Søerne i beregningspunkt 3 ligger desuden i sammenhæng med den næringsstofpåvirkede mose i beregningspunkt 3 (kategori 3 natur). Søernes brinker er tæt tilgroede og søerne er næringsstofpåvirkede grundet beliggenheden så tæt ved ejendommen. Søen er næringsbelastet og ikke kvælstofbegrænset.

En yderligere kvælstofdeposition fra luften vil ikke medføre en tilstandsændring i søen fordi den fremstår uden kvælstoffølsom vegetation. Det er derfor vurderet, at en merdeposition på 1,8 kg N/ha/år ikke ændrer tilstanden i søen.

Søen ligger ikke i særligt værdifuldt naturområde eller fredning. Søen indgår ikke i et naturplejeprojekt og ligger ikke i tilknytning til øvrige større naturarealer. Søen modtager kvælstofbidrag fra landbrugsjord i omdrift.

Kommunen vurderer, at en øget ammoniakdeposition til søen ikke vil medføre en tilstandsændring og dermed overholdes §3 i naturbeskyttelsesloven.

### Søen i beregningspunkt 9

Den samlede deposition til søen er baggrundsbelastningen 12,5 kg N/ha/år sammen med merdepositionen på 4,7 kg N/ha/år, i alt 17,2 kg N/ha/år.

Tålegrænsen for søer med en habitatnaturtype er på 5 – 10 kg N/ha. En stor del af de danske søer hører imidlertid til den næringsbelastede slags, der ikke er kvælstofbegrænsede. For denne type af søer vil en yderligere kvælstofdeposition ikke have nogen betydning for søens tilstand, og der er derfor ikke defineret en tålegrænse for disse.

Et mindre vandløb fører fra søen i beregningspunkt 1, gennem søen i beregningspunkt 9 og videre til Hørby Å. Der ledes næringsholdigt vand til søen gennem vandløbet. Søens brinker er tæt tilgroede og søen er desuden næringsstofpåvirket, da den ligger så tæt på ejendommen. Søen har en dårlig naturtilstand, er næringsbelastet og ikke kvælstofbegrænset.

En yderligere kvælstofdeposition fra luften vil ikke medføre en tilstandsændring i søen fordi den fremstår uden kvælstoffølsom vegetation. Det er derfor vurderet, at en merdeposition på 4,7 kg N/ha/år ikke ændrer tilstanden i søen.

Søen ligger ikke i særligt værdifuldt naturområde eller fredning. Søen indgår ikke i et naturplejeprojekt

og ligger ikke i tilknytning til øvrige naturtyper. Søen modtager kvælstofbidrag fra landbrugsjord i om-drift.

Kommunen vurderer, at en øget ammoniakdeposition til søen ikke vil medføre en tilstandsændring og dermed overholdes §3 i naturbeskyttelsesloven.

### Bilag IV-arter

En række dyr og planter omfattet af habitatdirektivets bilag IV kan have levested, fødesøgningsområde eller sporadisk opholdssted på egnen omkring det ansøgte anlæg. På baggrund af faglig rapport nr. 635 fra DMU samt øvrigt kendskab til området vurderes umiddelbart, at det kunne være: Spidssnudet Frø, Markfirben, Løgfrø, Odder, Dværgflagermus, Skimmelflagermus og Vandflagermus. Gul Stenbræk er fundet i 2 km nordvest for ejendommen. Der er ingen konkrete registreringer af bilag IV arter i umiddelbar nærhed til ejendommen.

Det ansøgte projekt vurderes at have en neutral effekt på levesteder samt yngle- og rasteområder for de nævnte arter. Dette tilskrives, at projektet vurderes ikke at medføre nogen ændring i naturtilstanden af nærliggende naturarealer. Potentiel forekomst i området af de nævnte bilag IV-arter vurderes knyttet til områdets beskyttede naturarealer, småskove, vandløb og udyrkede arealer i øvrigt.

Vær generelt opmærksom på at de beskyttede § 3 naturtyper samt beskyttede sten- og jorddiger dan-ner levested for størstedelen af de udpegede bilag IV arter.

## KOMMUNENS SAMLEDE VURDERING

Kommunen har vurderet, at udvidelsen ikke vil modvirke målsætning om gunstig bevaringsstatus for naturtyper eller arter, der er på udpegningsgrundlaget for nærmeste Natura 2000-område. Kommunen har desuden vurderet, at projektet ikke vil føre til en væsentlig påvirkning af naturarealer, herunder kategori 1-, 2- og 3-natur.

Frederikshavn Kommune vurderer, at projektet ikke vil forringe levevilkårene for dyre- og plantearter omfattet af habitatdirektivets bilag IV.

En forudsætning for ovenstående beskrivelse og vurdering af påvirkningen af beskyttet natur omkring ejendommen er, at den beregnede ammoniakfordampning er på 4.630 kg N om året. Denne ammoniakfordampning er et resultat af sammensætningen af dyreholdet, valg af staldd typer, staldd teknologi m.m. Der er stillet vilkår i forhold til de betydende faktorer.

### 6.2 LUGT

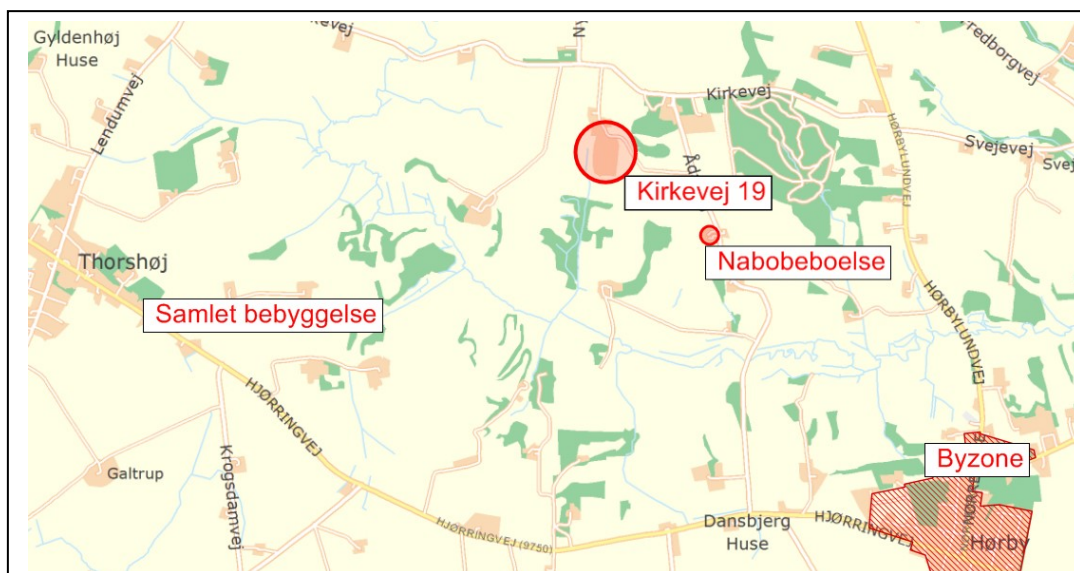
Miljøstyrelsens ansøgningssystem (skema 101730, version 4) har beregnet hvilke afstande, der mindst skal være fra staldene til forskellige områder, se tabel 6. Her ses også den vægtede gennemsnitsafstand områdetyperne. Geneafstanden måles fra et vægtet lugtcentrum på ejendommen (typisk cen-trum af staldanlægget) og til nærmeste punkt hos naboen eller på zonegrænsen.

TABEL 6 LUGTGENEAFSTANDE

Områdetype (Beregningsmodel)	Korrigeret geneafstand	Vægtet gennemsnitsafstand
Byzone (NY) - Hørby	661 meter	2.269 meter
Samlet bebyggelse (NY) - Thorshøj	511 meter	2.456 meter
Enkeltbolig uden landbrugspligt (FMK) – Ådalvej 27	201 meter	635 meter



Som det fremgår af tabel 6 overholder den ansøgte produktion lovens minimumskrav til lugtgeneafstande i forhold til de angivne områdetyper. Placeringen af de områdetyper der er regnet lugtgeneafstand til fremgår af figur 5.



**FIGUR 5** PLACERING AF OMRÅDETYPEN DER ER REGNET LUGTGENEAFSTAND TIL

Kommunen vurderer derfor, at lugt fra staldene ikke vil give væsentlige gener for naboerne. Der er stillet følgende vilkår vedrørende lugt fra anlægget. Det bemærkes at der i miljøgodkendelse af 8. september 2010 er stillet vilkår omkring håndtering af lugtgener. Disse vilkår er fortsat gældende.

Periodiske lugtgener kan forekomme, når der pumpes gylle til og fra gylletankene, samt når der spredes gylle på markerne. Bedriften skal overholde de generelle regler i Husdyrgødningsbekendtgørelsen vedr. blandt andet tidspunkter for udbringning af husdyrgødning på arealer nærmere end 200 m fra byzone samt områder i landzone udlagt til boligformål. Det er kommunens vurdering, at der ikke er behov for at stille yderligere vilkår i forhold til lugt.

### **6.3 SKADEDYR, STØV, LYS OG STØJ**

Der er ingen væsentlige ændringer i forhold til miljøgodkendelsen af 8. september 2010.

### **6.4 TRANSPORT**

Der er ikke væsentlige ændringer i typen af transporter i forhold til miljøgodkendelsen af 8. september 2010. Det forventede antal transporter efter ændringen fremgår af tabel 7.

Det maksimale antal transporter der er angivet i godkendelsen af 8. september er baseret på den fulde udvidelse efter etape 2. Idet etape 2 ikke er udnyttet har antallet af transporter aldrig været så højt som

oplyst i godkendelsen af 8. september 2010. Eksterne transporter med foder fra foderstof, olie, afhentning af døde dyr m.v. vil som udgangspunkt forekomme på hverdage mellem 07 og 18. En række transporter er mere sæsonbetonede – det er f.eks. gylletransporter og transporter i forbindelse med høst (korn og halm). Ejendommens til-og frakørselsforhold er vurderet i godkendelsen af 8. september 2010. Der er ingen ændringer i forhold til dette og kommunen har ikke fundet anledning til at stille vilkår i forbindelse med det aktuelle tillæg til godkendelsen.

Det bemærkes, at det er generel praksis, at betragte landzonen som landbrugets erhvervsområde og beboere af ejendomme i landzonen må derfor acceptere visse ulemper, som kan være forbundet med nærheden til landbrug.

**TABEL 7 ANTAL TRANSPORTER FØR OG EFTER ÆNDRINGEN**

<b>Art</b>	<b>Antal transporter efter udvidelse</b>
Indlevering af dyr	15
Udlevering af dyr	80
Døde dyr	52
Indkøbt foder	20
Eget foder (korn)	104
Halm	55
Olie	11
Gylle	575



## 7 BEDSTE TILGÆNGELIGE TEKNIK (BAT)

Gennem Husdyrbrugsloven pålægges den enkelte landmand at redegøre for brugen af BAT (bedst tilgængelig teknologi). BAT er berørt i flere af de tidligere afsnit, og der er evt. formuleret vilkår i relation hertil. Idet der er tale om et IE-husdyrbrug, skal kommunen lægge relevante BAT-konklusioner der er offentliggjort af EU-Kommissionen i EU-Tidende til grund i forbindelse med godkendelse. Når kommunen skal vurdere, om projektet lever op til BAT, tages der udgangspunkt i Miljøstyrelsens vejledende emissionsgrænseværdier.

Med baggrund i Miljøstyrelsens vejledende emissionsgrænseværdier kan der beregnes et niveau for kvælstofemissionen fra ejendommen, som bør være opnåelig ved anvendelse af BAT – se tabel 8.

**TABEL 8** BEREGNING AF BAT-NIVEAU FOR N-EMISSION. ALLE STALDANLÆG ER EKSISTERENDE STALDE

Staldanlæg	Antal dyr	Standardemission pr. dyr (kg N)	Korrektionsfaktor	Samlet emission (kg N/år)
Drægtighedsstald	723	3,0143	0,7	1.526
Løbe/kontrolstald	327	2,4857	0,7	569
Farestalde	1.050	2,5	0,3	788
Poltestald	1.440	0,31	1,06	474
Klimastalde	37.000	0,043	0,96	1.535
<b>I alt</b>		-		<b>4.892</b>

Den ansøgte produktion medfører en emission på 4.630 kg N/år. Det ansøgte husdyrbrug overholder således det vejledende BAT-niveau, hvorfor der ikke som udgangspunkt er anledning til at antage, at det er BAT at lave yderligere tiltag på ejendommen i forhold til ammoniakemission.

I forhold til fosfor tager Miljøstyrelsens BAT-emissionsgrænser udgangspunkt i, at fosforindholdet i husdyrgødningen skal være så lavt som muligt uden meromkostninger. På den baggrund er emissionsgrænseværdierne fastlagt til, at husdyrgødningen maksimalt må have et indhold af fosfor pr DE ab lager svarende til 29,2 kg P/DE for smågrise, 22,3 kg P/DE for slagtesvin og 23,9 kg P/DE søer. Beregningen af BAT-emissionskravet for fosfor fremgår af tabel 9. Ifølge IT-ansøgningen (skema ID 101730, version 4) er indholdet af fosfor i husdyrgødningen ab lager på i alt 11.022 kg P. BAT kravet til fosfor er dermed overholdt. Der er ikke lavet foderkorrektioner med henblik på overholdelse af kravet og der stilles derfor ikke vilkår i forhold til fosfor.

**TABEL 9** BEREGNING AF BAT-EMISSIONSKRAV FOR HUSDYRGØDNING AB LAGER

Dyretype	DE	BAT-krav	BAT-krav, ialt
Søer	237,43	23,9 kg P/DE	5.675 kg P
Smågrise	172,16	29,2 kg P/DE	5.027 kg P
Slagtesvin	39,12	22,3 kg P/DE	872 kg P
<b>I alt</b>	<b>448,71</b>	-	<b>11.574 kg P</b>

## **7.1 MANAGEMENT OG EGENKONTROL**

---

Der er ingen ændringer i forhold til BAT for management og egenkontrol i forhold til miljøgodkendelsen af 8. september 2010.

Der stilles følgende supplerende vilkår til husdyrbruget som følge af dets status som IE-husdyrbrug:

5. Husdyrbrugets gødningsregnskab skal være tilgængeligt i forbindelse med kommunens miljøtilsyn og skal indsendes til tilsynsmyndigheden, hvis der anmodes herom
6. Hvis et eller flere af godkendelsens vilkår ikke overholdes, skal det straks indberettes til tilsynsmyndigheden. Husdyrbruget skal straks træffe de nødvendige foranstaltninger for at sikre, at vilkårene igen overholdes.

## **7.2 SAMLET VURDERING VEDRØRENDE BAT PÅ BEDRIFTEN**

---

Kommunen har med baggrund i ansøgers redegørelse for staldindretning, foder, opbevaring/behandling af husdyrgødning, forbrug af vand og energi, management vurderet, at det ansøgte lever op til niveauet for BAT for en ejendom med den pågældende husdyrproduktion og størrelse. Dele af vurderingen er foretaget i miljøgodkendelsen af 8. september 2010. I forhold til ændringerne af husdyrproduktionen er vurderingerne foretaget i denne afgørelse om tillæg til miljøgodkendelsen.

Det skal bemærkes, at BAT-vurderingen er foretaget som en selvstændig vurdering, uden hensyn til, om beskyttelsesniveauerne i husdyrbrugsloven er overholdt.