

§16b-miljøtilladelse på husdyrbruget på Tanholmvej 3, 6880 Tarm
Den 5. januar 2023

Returadresse
Land, By og Kultur – Land og Vand
Smed Sørensens Vej 1, 6950 Ringkøbing



Ejer af husdyrbruget på
Tanholmvej 3
6880 Tarm

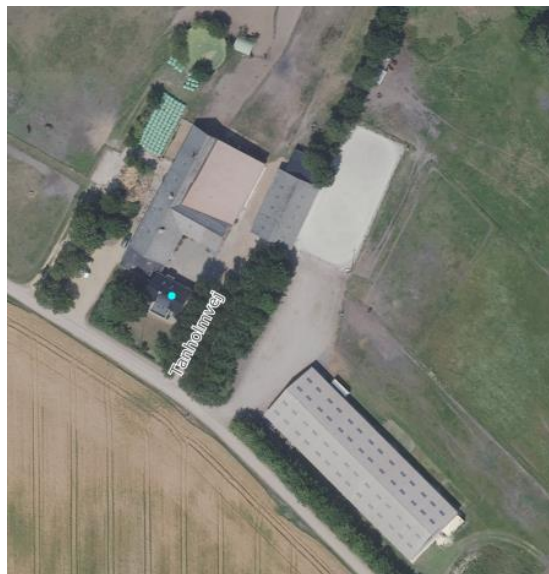
Sagsbehandler
Julie Storm Stausholm
Direkte telefon
9974 1729
E-post
Julie.stausholm@rksk.dk
Dato
Den 5. januar 2023
Sagsnummer
22-019171

Miljøtilladelse

gældende for husdyrbruget på adressen

Tanholmvej 3

6880 Tarm



Virksomhedens art:	Opstaldning af heste og dyrlægepraksis
Matrikel nr.:	4a, Bindedbøl, Ådum
Betegnelse:	Husdyrbrug omfattet af §16b i husdyrbrugsloven
Tilsynsmyndighed:	Ringkøbing-Skjern Kommune
Kvalitetssikret af:	BBB, Ringkøbing-Skjern Kommune

Indholdsfortegnelse

Stamblad:	4
Oplysninger om husdyrbruget:	4
Meddelelse af miljøtilladelse	4
Baggrund og kort resumé	4
Biaktiviteter	5
Afgørelsen	5
Vilkår for miljøtilladelse	6
Generelt	6
Eksisterende og renoverede stalde og ridebaner	6
Godkendte stalde, produktioner og miljøteknologier	7
Beskyttelse af jord, grundvand og overfladevand	7
Beskyttelse i forhold til naboer	8
Tilsyn, kontrol og egenkontrol	9
Uheld og risici	9
Ophør	10
Formalia	10
Lovgrundlag	10
Høring og offentliggørelse	10
Klagevejledning	11
Udnyttelse og kontinuitet	12
Miljøvurderingen	14
Erhvervsmæssigt nødvendig for ejendommens drift som landbrugsejendom.	14
Beskrivelse af husdyrbruget	14
Lokalisering	17
Forbudszoner	17
Afstandskrav	18
Beskyttelseslinjer	18
Samlet vurdering af lokalisering	18
Påvirkning af landskab	19
Større uforstyrrede landskaber	19
Bevaringsværdige landskaber:	19
Samlet vurdering af påvirkningen af landskab	22
Påvirkning af vilde planter og dyr	22
Ammoniak påvirkning af natur	22

Påvirkning af bilag IV-arter	29
Samlet vurdering af påvirkningen af vilde planter og dyr	30
Påvirkning af jord, grundvand og overfladevand.....	30
Samlet vurdering af påvirkningen af jord, grundvand og overfladevand.....	34
Påvirkning af naboer	35
Lugt	35
Støj og rystelser.....	37
Lys.....	37
Fluer og skadedyr.....	38
Støv.....	38
Transport.....	39
Samlet vurdering af påvirkning af nabogener	40
Anvendelse af BAT (bedste tilgængelige teknik).....	40
Anvendelse af bedste teknik til reduktion af ammoniakemissionen.....	40
Alternative løsninger	41
0-alternativ.....	42
Ophør	42
Egenkontrol.....	42
Konklusion	42
Bilag 1: Situationsplan.....	44
Bilag 2: Produktionsareal	45
Bilag 3: Udvidelse af udendørs ridebane	46
Bilag 4: Natur	47
Bilag 5: Adresser inden for konsekvensradius.....	50

Copyright

Kortmateriale er gengivet af Ringkøbing-Skjern Kommune med tilladelse fra Kort- og matrikelstyrelsen. Copyright Kort- og matrikelstyrelsen 1992 /KD.86.1033.

Luftfotos – Danmarks Digitale Ortofoto – er gengivet af Ringkøbing-Skjern Kommune med tilladelse fra Cowi. **DDO ©, Copyright COWI.**

Stamblad:

Bedriftens ejer og driftsansvarlig	Ejer af husdyrbruget på adressen Tanholmvej 3 6880 Tarm
Bedriftens adresse	Tanholmvej 3 6880 Tarm
Bedriftens miljøkonsulent og ansvarlige for miljøkonsekvensrapporten.	Rikke Ilsøe Mogensen Vestjysk Mobil: 96814223 E-mail: rim@vestjysk.dk
Kommune	Ringkøbing-Skjern Kommune
Ejendomsnummer	7600001675
Bedriftens betegnelse	Husdyrbrug omfattet af § 16b i Bekendtgørelse af lov om miljøgodkendelse m.v. af husdyrbrug
Ansøgning nr.	235542, indsendt d. 01/09-2022, version 1

Oplysninger om husdyrbruget:

Stalde og produktioner:

Staldnavn	Staldstørrelse (m ²)	Produktionsareal (m ²)	Dyretype	Staldsystem	Miljøteknologi
Eksisterende staldafsnit					
Silohus	444	130	Heste	Dybstrøelse	Ingen
Lade	164	60	Heste	Dybstrøelse	Ingen
Store stald	290	150	Heste	Dybstrøelse	Ingen
Løsdrift	164	120	Heste	Dybstrøelse	Ingen
Ridehal	1529	25	Heste	Dybstrøelse	Ingen

Opbevaringslagre

Navn	Lagertype	Størrelse (m ³)	Overfladeareal (m ²)	Miljøteknologi
Eksisterende opbevaringslagre				
Møddingsplads	Dybstrøelse		165	Ingen

Meddelelse af miljøtilladelse

Baggrund og kort resumé

Ringkøbing-Skjern Kommune modtog den 1. september 2022 en ansøgning om miljøtilladelse af husdyrbruget beliggende på adressen Tanholmvej 3, 6880 Tarm.

Husdyrbruget er ikke kategoriseret som et IE-brug. Der er ikke tidligere meddelt miljøtilladelse til husdyrbruget på Tanholmvej 3, 6880 Tarm i henhold til husdyrbrugsloven §16b.

Kort resumé

Ansøgningen om miljøtilladelse omfatter hele husdyrbruget samt lovliggørelse af det aktuelle hestehold på ejendommen. Der opføres ikke nyt byggeri i forbindelse med denne miljøtilladelse, men den udendørs ridebane ønskes udvidet til en 20 x 60 meter bane.

Produktionsarealet i alle stalde godkendes efter stipladsmodellen.

Derudover er der tidligere foretaget en godkendelsespligtig ændring af et staldgulv fra spaltegulvbokse til dybstrøelse. Dette forhold lovliggøres.

Der anvendes ikke virkemidler til at reducere udledninger af ammoniak og lugt fra ejendommen.

Biaktiviteter

Dyrlægepraksis og stævner.

Afgørelsen

Ringkøbing-Skjern Kommune meddeler hermed miljøtilladelse til husdyrbruget på ejendommen matr. nr. 4a Bindesbøl, Ådum beliggende på adressen Tanholmvej 3, 6880 Tarm. Afgørelsen meddeles i medfør af §16b i Husdyrbrugsloven og på de angivne vilkår.

Miljøtilladelsen gælder hele husdyrbruget og omfatter lovliggørelse af eksisterende forhold og dyrehold på husdyrbruget, godkendelse af ændret gulvtype i løsdriftsstald samt udvidelse af den udendørs ridebane.

Miljøtilladelsen gælder hele husdyrbruget og omfatter følgende produktionsarealer i eksisterende stalde:

Dyretype og staldsystem	Produktionsareal (m ²)
Heste, dybstrøelse	485
I alt	485

Afgørelse om miljøtilladelse sker på baggrund af ansøgning skema nr. 235542, indsendt den 1. september 2022, version 1.

Afgørelsen om miljøtilladelse af husdyrbruget Tanholmvej 3, 6880 Tarm meddeles på baggrund af, at Ringkøbing-Skjern Kommune vurderer, at ansøger har truffet de nødvendige foranstaltninger for at forebygge og begrænse forurening ved anvendelse af bedst tilgængelige teknik, og at husdyrbruget i øvrigt kan drives på stedet, uden at påvirke omgivelserne på en måde, som er uforenelig med hensynet til naboer, landskab, natur og miljø.

Der gøres opmærksom på, at alle ændringer af eksisterende afløb som udgangspunkt skal godkendes.

Hvis der er øget areal med tagflader eller befæstede arealer hvor vandet afledes til nedsivning, skal der søges om en nedsivningstilladelse hos Ringkøbing-Skjern Kommune.

Hvis der er øget areal med tagflader eller befæstede arealer med afledning til vandløb, herunder dræn og grøfter, skal der søges om en udledningstilladelse hos Ringkøbing-Skjern Kommune.

Der gøres hermed opmærksom på, at miljøtilladelsen ikke fritager fra krav om tilladelse, godkendelse, eller dispensation efter anden lovgivning, herunder Museumsloven. Eventuelt byggeri/ombygning må først påbegyndes, når der ligger en særskilt tilladelse til igangsættelse af byggeriet.

Forholdet til museumsloven

Der gøres opmærksom på, at sten og jorddiger, der er omfattet af bestemmelserne i Museumsloven §29a, ikke må beskadiges eller sløjfes uden dispensation fra Ringkøbing-Skjern Kommune.

Der foreligger særlige regler for jordbearbejdning omkring gravhøje bl.a. må der ikke foretages jordbehandling, gødes eller plantes (herunder også juletræer og lignende) inden for en afstand af 2 meter fra højens yderste kant jf. §29 f i museumsloven.

Information om diger og gravhøje kan findes på www.miljoeportal.dk.

Vi anmoder om, at Ringkøbing-Skjern Kommune bliver orienteret, såfremt der sker ændringer i ejerforhold eller af driftsansvarlig.

Vilkår for miljøtilladelse

Konkrete bestemmelser i lovgivningen, som er generelt gældende for landbrug, er som hovedregel, ikke nævnt i denne miljøtilladelse. Miljøtilladelsen meddeles på de nedenstående vilkår.

Generelt

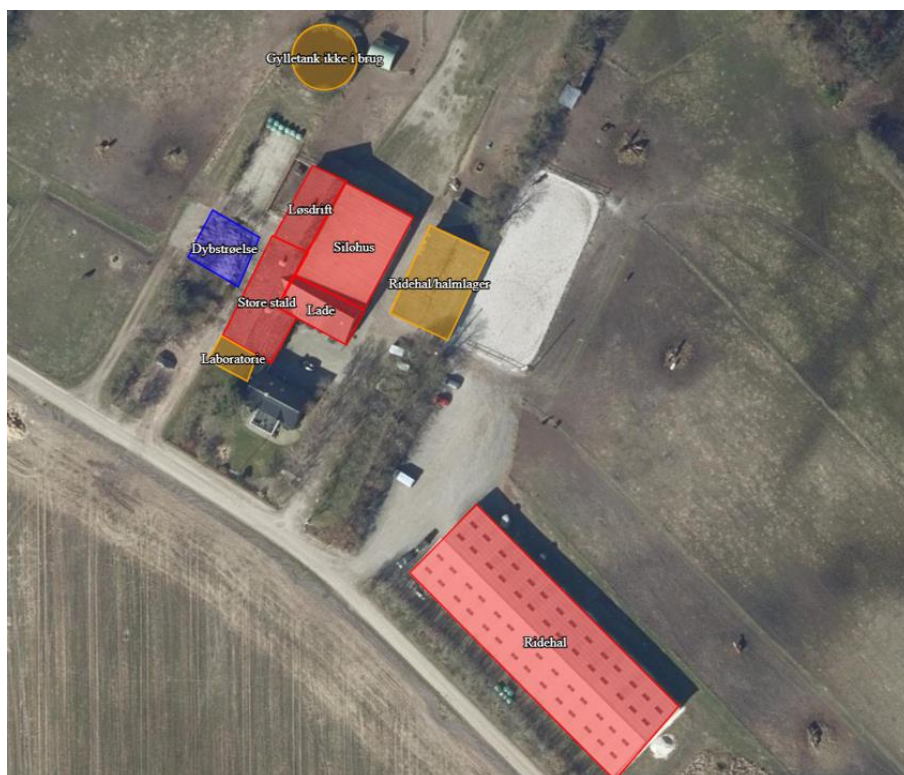
- 1) Husdyrbruget skal placeres, indrettes og drives i overensstemmelse med de oplysninger, der fremgår af ansøgningen og med de eventuelle ændringer, der fremgår af miljøtilladelsen.
- 2) Tilladelsen skal være udnyttet inden 6 år fra afgørelsen er meddelt. Hvis tilladelsen kun bliver delvist udnyttet bortfalder den del der ikke er udnyttet.
- 3) Udnyttelse anses for, at foreligge når byggeriet faktisk er afsluttet eller ved konstatering af, at det der er truffet afgørelse om, faktisk er gennemført. Se i øvrigt afsnit om udnyttelse og kontinuitet i Formalia.
- 4) De vilkår, der vedrører driften, skal være kendt af de ansatte, der er beskæftiget med den pågældende del af driften.
- 5) Drifts-, indretnings-, eller bygningsmæssige ændringer, skal anmeldes til kommunen inden de påbegyndes. Kommunen vurderer, om de aktuelle planer for ændring/udvidelse/renovering kan ske indenfor rammerne af denne miljøtilladelse.

Eksisterende og reoverede stalde og ridebaner

- 6) Alle bokse skal være indrettet med dybstrøelse på fast bund.
- 7) Løsdriftsstalden må være indrettet med 120 m² dybstrøelse på fast bund i stedet for spaltegulv, som var den oprindelige gulvtype i stalden.
- 8) Den eksisterende slørende beplantning omkring den store ridehal skal bevares og beplantningen skal vedligeholdes. Se billede 1 under afsnittet beplantning.
- 9) Udendørs ridebane må forlænges med 20 meter. Efter udvidelsen må den være 20 m x 60 m.

Godkendte stalde, produktioner og miljøteknologier

10) Dyreholdet på ejendommen må etableres i de med rødt markerede stalde på kort nedenfor.



11) I stalde med dyrehold skal dyretype og staldkategori på arealer der anvendes til produktion være i overensstemmelse med oversigten nedenfor.

Staldnavn	Staldstørrelse (m ²)	Produktionsareal (m ²)	Dyretype	Staldsystem	Miljøteknologi
Eksisterende staldafsnit					
Silohus	444	130	Heste	Dybstrøelse	Ingen
Lade	164	60	Heste	Dybstrøelse	Ingen
Store stald	290	150	Heste	Dybstrøelse	Ingen
Løsdrift	164	120	Heste	Dybstrøelse	Ingen
Ridehal	1529	25	Heste	Dybstrøelse	Ingen
485 m²					

Beskyttelse af jord, grundvand og overfladevand

12) Der skal til beskyttelse af jord, grundvand og overfladevand træffes foranstaltninger som anført i tabellen nedenfor.

Rengøring af arealer	Affald, foderrester, gødningsspild mv. skal fjernes fra befæstede arealer, som har afledning af overfladevand til nedsivning eller recipient.
Vedligeholdelse af anlæg	Afløb, beholdere, pumper og andet, som anvendes til afledning af spildevand, restvand og saftafløb, skal altid være i driftsklar stand. Ændret håndtering af spildevand, restvand og saftafløb skal anmeldes til kommunen.
Kompostopbevaring	Ved etablering af kompost i markstakke skal tidspunkt og placering noteres på et kortbilag i driftsjournalen.
Oplag af olie og medicin	Eventuelt spild af olie skal straks opsamles af velegnet absorptionsmateriale – eks. kattegrus. Spildolie skal opbevares på en sådan måde, at der ikke opstår risiko for forurening. Medicin skal opbevares forsvarligt og utilgængeligt for uvedkommende.
Affald	Affald skal opbevares og bortskaffes, efter kommunens til en hver tid gældende affaldsregulativ.

Beskyttelse i forhold til naboer

- 13) Der skal til beskyttelse imod væsentlige nabogener træffes foranstaltninger, som anført i tabellen nedenfor.

Fluer og skadedyr	Der skal på ejendommen foretages effektiv fluebekæmpelse - som minimum i overensstemmelse med de nyeste retningslinjer fra Aarhus Universitet, Institut for Agroøkologi. Opbevaring af foder skal ske på en sådan måde, at der ikke opstår risiko for tilhold af skadedyr (rotter m.v.). På forlangende skal indgås kontrakt med autoriseret rottebekæmpelsesfirma.			
Lugt	Der skal til stadighed opretholdes en god staldhygiejne, herunder renholdelse og tørhed på den faste del af staldgulvet, renholdelse for at hindre støv- og smudsbelægninger i stalden samt renholdelse af fodringssystem m.v.			
Støj	Husdyrbrugets bidrag til støjbelastningen i omgivelserne må ikke overstige nedenstående værdier, målt ved nabobeboelser, eller deres opholdsarealer.			
	Dag	Tidsrum	db(A)	Midlingstid
	Mandag - fredag	07.00 - 18.00	55	8 timer
	Mandag - fredag	18.00 - 22.00	45	1 time
	Lørdag	07.00 - 14.00	55	7 timer

	Lørdag	14.00 – 18.00	45	4 timer
	Lørdag	18.00 – 22.00	45	1 time
	Søn- og helligdag	07.00 – 22.00	45	1 time
	Alle dage	22.00 – 07.00	40	½ time
Kontrol og målinger for støj	<p>Husdyrbruget skal for egen regning dokumentere, at støjvilkår overholdes, hvis tilsynsmyndigheden finder det påkrævet. Kravet om dokumentation af støjforholdene kan højst fremsættes en gang årligt medmindre den seneste kontrol viser, at vilkårene ikke er overholdte.</p> <p>Måle- og beregningspunkter fastsættes efter nærmere aftale med tilsynsmyndigheden.</p> <p>Hvis de fastsatte støjgrænser overskrides, skal der sammen med rapport om målinger/ beregninger fremsendes forslag til støjreduktion ned til de fastsatte grænseværdier og med tidsplan for gennemførelse.</p> <p>Ved målinger/beregninger for støj, udarbejdelse af afrapportering og gennemførelse af eventuelle tiltag for støjreduktion, skal udgifterne hertil alene afholdes af virksomheden.</p>			
Lys	<p>Der må være lys på den udendørs ridebane, når den benyttes.</p> <p>Driften må ikke medføre væsentlige lysgener for de omkringboende.</p> <p>Såfremt tilsynsmyndigheden vurderer, at bedriften giver anledning til væsentlige lysgener, skal bedriften lade udarbejde en handlingsplan og derefter gennemføre denne. Handlingsplanen skal godkendes af tilsynsmyndigheden.</p>			
Støv	<p>Driften af stalde og ridebaner må ikke medføre støvgener uden for ejendommens eget areal, som af tilsynsmyndigheden skønnes at være væsentlige.</p>			
Døde dyr.	<p>Døde dyr skal bortskaffes til godkendt destruktionsvirksomhed. Animalsk affald, herunder selvdøde dyr skal opbevares og afhændes i overensstemmelse med den til enhver tid gældende bekendtgørelse om opbevaring af døde dyr.</p>			

Tilsyn, kontrol og egenkontrol

- 14) Dokumentation i form af kvitteringer og opbevaringsaftaler opbevares i mindst 3 år og forevises tilsynsmyndighed efter anmodning.

Uheld og risici

- 15) Ved driftsuheld, hvor der opstår risiko for forurening af miljøet, er der pligt til at anmelde dette til tilsynsmyndigheden, Ringkøbing-Skjern Kommune den først kommende hverdag. Er der behov for øjeblikkelig indsats ringes 112.
- 16) Senest 14 dage efter driftsuheld skal driftsansvarlig fremsende en skriftlig orientering, der beskriver uheldets omfang og indsatsen mod miljømæssige skader, samt beskriver forebyggende foranstaltninger, der begrænser risiko for nye uheld.
- 17) Ejendommens beredskabsplan/driftsforskrift skal til en hver tid være ajourført.

Ophør

- 18) Ved ophør af driften, skal der træffes de nødvendige foranstaltninger for at undgå forureningsfare og for at bringe stedet tilbage i tilfredsstillende tilstand. Bl.a. skal stoffer, der kan forurene jord, grundvand og overfladevand, samt affald bortskaffes, efter gældende regler.

Efter landzonebestemmelserne jf. planlovens §§ 37 og 38 kan overflødige driftsbygninger tages i brug til en række formål, uden egentlig kommunal godkendelse, altså alene efter anmeldelse.

Formalia

Lovgrundlag

Miljøtilladelsen er givet på baggrund af husdyrbrugsloven, hvor krav efter VVM-direktivet og habitatdirektivet, samt i et vist omfang regler fra miljøbeskyttelsesloven og planlovens landzoneregler varetages.

Miljøtilladelsen suppleres af generelle regler i husdyrgodkendelsesbekendtgørelsen og den generelle regulering i husdyrgødningsbekendtgørelsen.

Grundlaget for miljøtilladelsen var på godkendelsestidspunktet:

- Kommuneplan 2021-2033
- Husdyrbrugsloven, Lov om miljøgodkendelse m.v. af husdyrbrug nr. 1572 af 20. december 2006 senest ændret i bekendtgørelse af lov om husdyrbrug og anvendelse af gødning m.v. nr. 520 af 1. maj 2019
- Husdyrgodkendelsesbekendtgørelsen, bekendtgørelse om tilladelse og godkendelse m.v. af husdyrbrug nr. 2225 af 27. november 2021
- Bekendtgørelse om miljøregulering af dyrehold og om opbevaring af gødning nr. 2243 af 29. november 2021 (Husdyrgødningsbekendtgørelsen)
- Bekendtgørelse om jordbrugsvirksomheders anvendelse af gødning nr. 1142 af 10. juli 2022 (gødningsanvendelsesbekendtgørelse)
- Bekendtgørelse af lov om naturbeskyttelse, nr. 1986 af 27. oktober 2021
- (Naturbeskyttelsesloven).
- Bekendtgørelse om udpegning og administration af internationale naturbeskyttelsesområder samt beskyttelse af visse arter nr. 2091 af 12. november 2021
- Bekendtgørelse om affald, nr. 2512 af 10. december 2021 (Affaldsbekendtgørelsen).
- Bekendtgørelse om indretning, etablering og drift af olietanke, rørsystemer og pipelines nr. 1257 af 27. november 2019 (Olietankbekendtgørelsen).

Der gøres opmærksom på, at ansøger selv har ansvar for at indhente nødvendige godkendelser/tilladelser i henhold til anden lovgivning.

Høring og offentliggørelse

Udkastet til miljøtilladelsen har været i 2 ugers høring hos ansøger, konsulent og matrikulære naboer fra den 5. december 2022 til den 19. december 2022.

Naboer: Ejere og beboer af boliger og bygninger der er matrikulære naboer til ejendommen Tanholmvej 3, 6880Tarm.

Matrikulære naboer: Matrikulære naboer i husdyrlovens forstand defineres som ejere af ejendomme, der matrikulært grænser op til den ejendom, hvorpå anlægget er beliggende. Ringkøbing-Skjern kommune vurderer at ændringerne på husdyrbruget generelt er af underordnet betydning for de matrikulære naboer til ejendommens markarealer. Nabohøringen tager derfor udgangspunkt i de matrikler, hvorpå anlæggene ligger. De naboer til markarealer, som i særlige tilfælde bliver berørt af udvidelsen, bliver inddraget i høringen i henhold til forvaltningslovens almindelige regler om partshøring. Det er i den aktuelle sag vurderet, at der ikke er nogen, som skal inddrages i høringen.

I forbindelse med høringen er der ikke indkommet bemærkninger til det ansøgte.

Afgørelse om miljøtilladelsen vil blive offentliggjort den 5. januar 2023 på Ringkøbing-Skjern Kommunes hjemmeside på www.rksk.dk/om-kommunen/annoncering/landbrug.

Klagevejledning

I henhold til Bekendtgørelse af lov om miljøgodkendelse m.v. af husdyrbrug kapitel 7, kan der klages over miljøtilladelsen af ansøgeren, Miljøministeriet, samt enhver, der må antages, at have en individuel væsentlig interesse i sagens udfald. Der kan desuden klages af de myndigheder og organisationer, der angivet i lovens § 85-87.

Ved klage, kan Miljø- og Fødevarerklagenævnet bestemme, at klagen har opsættende virkning på udnyttelsen.

Udnyttelse af miljøtilladelsen i klageperioden og imens eventuel klage behandles, sker på eget ansvar.

Ansøgeren vil få besked, hvis der klages over afgørelsen.

For behandling af klager, der indbringes for nævnet, herunder anmodning om genoptagelse, betaler klager et gebyr på 900 kr. for privatpersoners og 1.800 kr. for virksomheders og organisationers vedkommende.

Klagegebyret tilbagebetales, hvis du får helt, eller delvis medhold i din klage, hvis den påklagede afgørelse ændres, eller ophæves, eller klagen afvises, som følge af overskredet frist, manglende klageberettigelse, eller fordi klagen ikke er omfattet af klagenævnets kompetence.

Ønskes afgørelsen prøvet ved domstolene, skal søgsmål ifølge § 90 i Bekendtgørelse af lov om miljøgodkendelse m.v. af husdyrbrug være anlagt inden 6 måneder efter, at sagen er offentliggjort.

Klagefristen er 4 uger og regnes fra datoen for offentliggørelsen. Klagen skal være modtaget og registreret senest den 9. februar 2023.

Indsendelse af klage

Det er obligatorisk for klager, at bruge Miljø- og Fødevarerklagenævnets digitale Klageportal, med mindre, du har fået en tilladelse fra Miljø- og Fødevarerklagenævnet, der fritager dig for, at anvende den digitale Klageportal. I nedenstående tekst kan du se, hvordan du skal bruge den digitale Klageportal.

Digital Klageportal

Hvis du ønsker, at klage over denne afgørelse, kan du klage til Miljø- og Fødevarerklagenævnet. Du klager via Klageportalen, som du finder på dette link: <https://naevneneshus.dk/start-din-klage/miljoe-og-foedevareklagenaevnet/>

Klagen sendes gennem Klageportalen til den myndighed, der har truffet afgørelsen. En klage er indgivet, når den er indsendt til Miljø- og Fødevarerklagenævnet, og når du har indbetalt klagegebyret. Du betaler gebyret via elektronisk overførsel eller ved giroindbetaling.

Anmodning om fritagelse for indsendelse, via klageportal

Miljø- og Fødevarerklagenævnet skal, som udgangspunkt, afvise en klage, der ikke er indsendt via Klageportalen. Hvis du ønsker, at blive fritaget for at bruge Klageportalen, skal du sende din klage og en begrundet anmodning til Ringkøbing-Skjern Kommune, Smed Sørensens Vej 1, 6950 Ringkøbing. Ringkøbing-Skjern Kommune videresender herefter anmodningen til Miljø- og Fødevarerklagenævnet, som træffer afgørelse om, hvorvidt din anmodning kan imødekommes.

Hjælp til klage

Miljø- og Fødevarerklagenævnet stiller i et vist omfang, en supportfunktion til rådighed ved oprettelse af en klage. Supportfunktionen kan kontaktes pr. tlf.: 7240 5600, eller på mail: nh@naevneneshus.dk. De kan kontaktes på følgende tidspunkter: man.-fre. 9.00-15.00.

Udnyttelse og kontinuitet

En miljøtilladelse efter § 16b i husdyrbrugsloven bortfalder, hvis den ikke er udnyttet inden 6 år efter at miljøtilladelsen er meddelt. Miljøtilladelsen anses for udnyttet, når byggeriet faktisk er afsluttet. Hvis der ikke foreligger et byggeri anses en tilladelse for udnyttet, når det konstateres, at det, der er truffet afgørelse om, faktisk er gennemført.

En udnyttet miljøtilladelse kan bortfalde helt eller delvist, hvis den efterfølgende ikke har været udnyttet i 3 på hinanden følgende år. Udnyttelsen forudsætter at mindst 25 % af det godkendte produktionsareal udnyttes driftsmæssigt og at den driftsmæssige udnyttelse ikke på noget tidspunkt ophører i 3 på hinanden følgende år. Driftsmæssig udnyttelse kræver, at der er dyr på produktionsarealerne svarende til mindst 50 % af det mulige ifølge dyrevelfærdskravene.

På vegne af Teknik- og Miljøudvalget



Ivan Thesbjerg
Afdelingsleder
Land og Vand, Landbrug
Ringkøbing-Skjern Kommune



Julie Storm Stausholm
Sagsbehandler
Land og Vand, Landbrug
Ringkøbing-Skjern Kommune

Kopi af udkast til miljøtilladelse er sendt til:

Ansøger

Konsulent: Rikke Ilsøe Mogensen, e-mail: rim@vestjysk.dk

Matrikulære naboer til matrikel nr. 4a, Bindesbøl, Ådum

Kopi af miljøtilladelse er sendt til:

- Konsulent Rikke Ilsøe Mogensen, e-mail: rim@vestjysk.dk
- Ringkøbing-Skjern museum, Arkæologisk Afdeling v/Torben Egebjerg, e-mail: post@arkvest.dk
- Rådet for Grøn Omstilling, 1208 København K, e-mail: husdyr@rgo.dk
- Dansk Ornitologisk Forening, e-mail: natur@dof.dk, ringkoebing-skjern@dof.dk
- Sundhedsstyrelsen, e-mail: senord@sst.dk
- Ferskvandsfiskeriforeningen for Danmark, Vormstrupvej 2, 7540 Haderup, e-mail: nb@ferskvandsfiskeriforeningen.dk
- Danmarks Naturfredningsforenings Lokalkomité for Ringkøbing-Skjern Kommune, e-mail: dnringkoebing-skjern-sager@dn.dk
- Danmarks Sportsfiskerforbund, Skyttevej 4, 7182 Bredsten, e-mail: post@sportsfiskerforbundet.dk
- Danmarks Sportsfiskerforbund, e-mail: lbt@sportsfiskerforbundet.dk
- Friluftsrådet Midt-Vest, e-mail: midtvestjylland@friluftsraadet.dk

Miljøvurderingen

I henhold til husdyrgodkendelsesbekendtgørelsen skal Kommunalbestyrelsen ved afgørelsen om miljøtilladelse efter § 16b i husdyrbrugloven vurdere, om den ansøgte etablering, udvidelse eller ændring af husdyrbruget kan indebære væsentlig virkning på miljøet, herunder i forhold til omgivelsernes sårbarhed og kvalitet, i forhold til navnlig

- 1) landskabelige værdier,
- 2) natur med dens bestande af vilde planter og dyr og deres levesteder, herunder områder, der er beskyttet mod tilstandsændringer eller fredet, udpeget som internationalt naturbeskyttelsesområde eller udpeget som særlig sårbart over for næringsstofpåvirkning,
- 3) jord, grundvand og overfladevand, og
- 4) lugt-, støj-, rystelses-, støv-, flue-, transport- og lysgener, uhygiejniske forhold, affaldsproduktion m.v.

Kommunalbestyrelsen skal ved vurderingen inddrage alle etableringer, udvidelser og ændringer af husdyrbruget, der er godkendt, tilladt eller afgjort efter anmeldelse inden for de seneste 8 år før kommunalbestyrelsens afgørelse.

Erhvervsmæssigt nødvendig for ejendommens drift som landbrugsejendom.

Der er ikke vurderet på erhvervsmæssig nødvendighed i denne miljøtilladelse, da dette projekt udelukkende omfatter godkendelse og lovliggørelse af de eksisterende rammer på ejendommen. Der opføres ikke nyt byggeri.

Beskrivelse af husdyrbruget

Staldindretning: Ejendommen består af flere forskellige stalde, se bilag 1 og 2. Alle stalde er indrettet med dybstrøelsesbokse eller løsdriftstalde til heste. Der er i alt 31 bokse. Den store stald er indrettet med 16 bokse af varierende størrelse:

- 2 bokse: $(3,0 \text{ m} \times 3,3 \text{ m}) \times 2 = 19,8 \text{ m}^2$
- 1 boks: $(3,4 \text{ m} \times 2,6 \text{ m}) \times 1 = 8,84 \text{ m}^2$
- 4 bokse: $(3,4 \text{ m} \times 2,65 \text{ m}) \times 4 = 36,04 \text{ m}^2$
- 1 boks: $(3,0 \text{ m} \times 1,0 \text{ m}) \times 1 = 3 \text{ m}^2$
- 1 boks: $(2,65 \text{ m} \times 2,65 \text{ m}) \times 1 = 7,02 \text{ m}^2$
- 1 boks: $(3,0 \text{ m} \times 2,80 \text{ m}) \times 1 = 8,4 \text{ m}^2$
- 1 boks: $(3,0 \text{ m} \times 3,25 \text{ m}) \times 1 = 9,75 \text{ m}^2$
- 1 boks: $(3,0 \text{ m} \times 3,4 \text{ m}) \times 1 = 10,2 \text{ m}^2$
- 1 boks: $(3,0 \text{ m} \times 3,1 \text{ m}) \times 1 = 9,3 \text{ m}^2$
- 3 bokse: $(3,0 \text{ m} \times 3,0 \text{ m}) \times 3 = 27 \text{ m}^2$

I alt: **139,4 m² produktionsareal i den store stald**

Det samlede areal af den store stald er 359 m². Udover produktionsarealet består stalden af et toilet, et forrum, vaskeplads og en bred staldgang.

I silohuset ligger en løsdriftsstald og 8 bokse:

2 bokse: $(3,0 \text{ m} \times 3,6 \text{ m}) \times 2 = 21,6 \text{ m}^2$

1 boks: $(3,0 \text{ m} \times 3,0 \text{ m}) \times 1 = 9 \text{ m}^2$

1 boks: $(3,6 \text{ m} \times 3,4 \text{ m}) \times 1 = 12,2 \text{ m}^2$

1 boks: $(3,6 \text{ m} \times 3,75 \text{ m}) \times 1 = 13,5 \text{ m}^2$

1 boks: $(3,6 \text{ m} \times 3,1 \text{ m}) \times 1 = 11,2 \text{ m}^2$

2 bokse: $(3,6 \text{ m} \times 2,6 \text{ m}) \times 2 = 9,4 \text{ m}^2$

Løsdrift: $(5,8 \text{ m} \times 6,0) \times 1 = 34,8 \text{ m}^2$

I alt: **111,7 m² produktionsareal i silohuset**

Det samlede areal af silohuset er 444 m². Udover produktionsarealet består silohuset af et depot og staldgange.

Ejendommens lade er indrettet med 5 bokse:

1 boks: $(2,6 \text{ m} \times 3,6 \text{ m}) \times 1 = 9,4 \text{ m}^2$

1 boks: $(2,6 \text{ m} \times 3,9 \text{ m}) \times 1 = 10,1 \text{ m}^2$

1 boks: $(3,8 \text{ m} \times 3,95 \text{ m}) \times 1 = 15 \text{ m}^2$

2 bokse: $(2,6 \text{ m} \times 3,8 \text{ m}) \times 2 = 19,8 \text{ m}^2$

I alt: **54,3 m² produktionsareal i laden**

Laden er i alt 164 m². Den bruges også til opbevaring af foder og en mindre del er indrettet til værksted.

I tilknytning til rytterstuen ligger en løsdriftsstald:

Løsdriftsstald: $8,5 \text{ m} \times 11,3 \text{ m} = 96 \text{ m}^2$

I alt: **96 m² produktionsareal i løsdriftsstald**

Den store ridehal indeholder 2 bokse. De er medregnet i produktionsarealet.

2 bokse: $(3,0 \text{ m} \times 3,0 \text{ m}) \times 2 = 18 \text{ m}^2$

I alt: **18 m² produktionsareal i den store ridehal**

Samlet produktionsareal beregnet til 419 m²

Ovenstående tal for produktionsarealet er beregnet på boksniveau i hver enkelt stald. Tallet er lidt mindre end det ansøgte produktionsareal i nedenstående tabel. Forskellen er 66 m². Idet der er indsat mere produktionsareal i ansøgt drift end der reelt er, giver det mulighed for små ændringer i staldene indenfor den ansøgte ramme på 485 m² produktionsareal.

Ejendommen godkendes i denne miljøtilladelse til et samlet produktionsareal på 485 m² i eksisterende stalde og ridehal.

Områder, hvor dyrene ikke kan opholde sig og/eller ikke har mulighed for at gødningsafsætte, medregnes ikke som produktionsareal i tabellen. Hele boksaarealer og løsdriftsarealer er medregnet, men staldgange, foderrum, rytterstue, værksted, vaskeplads, depot m.m. er fratrukket.

Ansøgt drift

Stalde og produktioner Ansøgt drift						
Staldnavn	Staldstørrelse m ²	Ventilation	Kildehøjde	Dyretype og staldsystem		Produktionsareal m ²
Silohus	444	Naturlig ventilation	3 m	(#536094) Heste. Dybstrøelse	0	130
Lade	164	Naturlig ventilation	3 m	(#536098) Heste. Dybstrøelse	0	60
Store stald	290	Naturlig ventilation	3 m	(#536152) Heste. Dybstrøelse	0	150
Løsdrift	164	Naturlig ventilation	3 m	(#536154) Heste. Dybstrøelse	0	120
Ridehal	1529	Naturlig ventilation	3 m	(#536155) Heste. Dybstrøelse	0	25
Sum						485

Nudrift

Stalde og produktioner Nudrift						
Staldnavn	Staldstørrelse m ²	Ventilation	Kildehøjde	Dyretype og staldsystem		Produktionsareal m ²
Ingen data tilgængelig						

Ejendommen blev i forbindelse med et tilsyn i 2010 godkendt til et dyrehold bestående af fedekvæg og heste. Dog har det været svært at definere hvilket staldsystem, der har været hvor i 2010. Derfor er der ikke indsat data for hverken stalde, dyrehold eller oplag af husdyrgødning i nudrift eller 8 års drift. På den måde regnes på baggrund af det værst tænkelige scenarie forureningsmæssigt.

8-års drift

Stalde og produktioner 8 års drift 2009						
Staldnavn	Staldstørrelse m ²	Ventilation	Kildehøjde	Dyretype og staldsystem		Produktionsareal m ²
Ingen data tilgængelig						

Se tekstafsnittet under nudrift ovenover.

Gødningsopbevaringsanlæg

Opbevaringslagre					
Navn	Lagertype	Yderligere oplysninger	Bedste tilgængelige opbevaringsteknik	Dimension	Areal (m ²)
Ansøgt drift					
Dybstrøelse	Fast				165
Nudrift - Ingen data					
8 års drift - Ingen data					

Gødningsandele			
Lagernavn	Gødningstype	Øvrige oplysninger	Areal (m ²)
Ansøgt drift			
Dybstrøelse	Kvæg, heste, får og geder		165
Nudrift - Ingen data			
8 års drift - Ingen data			

I ansøgt drift er der indsat en møddingsplads med et areal på 165 m². Pladsen er en eksisterende møddingsplads, som altid har været brugt på ejendommen. Den vil fortsat blive brugt.

Der er også en gylletank. Den er dog taget ud af drift og indgår ikke som opbevaringsanlæg.

Opbevaringsanlæg med miljøteknologi

Der anvendes ikke miljøteknologi på opbevaringsanlægget.

Lagerregnskab og opbevaringskapacitet

Ringkøbing-Skjern Kommune vurderer, at en møddingsplads på 165 m² er tilstrækkelig plads til håndtering af den mængde husdyrgødning der produceres i staldene.

Lokalisering

Forbudszoner

Indenfor forbudszonerne må der ikke etableres nybyggeri (husdyranlæg og gødnings- og ensilageopbevaringsanlæg) eller udvidelser/ændringer i eksisterende bygninger, der medfører forøget forurening.

Område	Afstandskrav	Afstand målet fra nybyggeri/bygning, hvor ændringen eller udvidelsen sker
By - og sommerhuszoner	50 meter	Ej relevant
Lokalplanområder	50 meter	Ej relevant
Nabobeboelsesbygninger	50 meter	Ej relevant
Afstand til kategori 1-natur og kategori 2-natur*	10 meter	Ej relevant

* Ensilageopbevaringsanlæg er ikke omfattet af kravet

Der er intet nybyggeri eller ændringer/udvidelser i de eksisterende bygninger indenfor forbudszonerne.

Den eksisterende udendørs ridebane ønskes udvidet med 20 meter. Efter udvidelsen vil banen måle 20 m x 60 m, se bilag 3. Der er ved behandling af sagen taget stilling til nedenstående afstandskrav og beskyttelseslinjer i forhold til udvidelse af ridebanen.

Afstandskrav

Til husdyranlæg generelt (stald, opbevaringslager og/eller ensilage- opbevaringsanlæg) er der faste afstandskrav for at beskytte imod forurening eller væsentlige gener fra anlæggene.

Afstandskravene gælder kun for nybyggeri, og eksisterende anlæg er derfor ikke omfattet af bestemmelsen. Afstandene herunder er vurderet i forhold til udvidelse af ridebanen.

Type	Afstandskrav (m)	Mindste afstand til anlæg (m)
Vandforsyning til < 10 ejendomme	25	>25
Vandforsyning til > 10 ejendomme	50	>50
Vandløb, dræn og søer * ¹	15	80
Offentlig vej, privat fællesvej	15	>15
Levnedsmiddelvirksomhed	25	>25
Beboelse på samme ejendom * ²	15	75
Naboskel	30	81

*¹ Fra åbne vandløb og til søer med et areal, der er større end 100 m² skal der være mere end 100 meter til opbevaringsanlæg for flydende husdyrgødning.

*² Ensilageopbevaringsanlæg er ikke omfattet af kravet

Beskyttelseslinjer

Naturbeskyttelseslovens bestemmelser om bygge- og beskyttelseslinjer skal sikre, at de nærmeste omgivelser ved søer og åer samt omkring fortidsminder, skove og kirker friholdes for bebyggelse eller andre væsentlige landskabelige indgreb.

Beskyttelseslinje	Indenfor (x)	Udenfor (x)	Beskyttelseslinje	Indenfor (x)	Udenfor (x)
Klitfredede arealer		X	Skove		X
Strand		X	Fortidsminder		X
Søer		X	Kirker		X
Vandløb	X				

Udvidelsen af ridebanen ligger indenfor åbeskyttelseslinjen og indenfor et større sammenhængende landskab.

Ringkøbing-Skjern Kommune vurderer, at udvidelsen af ridebanen kan ske, uden at det påvirker landskabet eller åbeskyttelseslinjen. Udvidelsen er en forlængelse af den eksisterende ridebane og sker i tilknytning til et eksisterende læhegn. I det omkringliggende landskab er der spredte punktbeplantninger og læhegn som afskærmer for indsigtslinjer til ridebanen. Udvidelsen sker i eksisterende terrænhøjde og synes ikke i landskabet.

Det er på baggrund af ovenstående Ringkøbing-Skjern Kommunes vurdering, at husdyrbrugets anlæg ikke er i modstrid med de hensyn, der skal tages i forhold til ovennævnte emner.

Samlet vurdering af lokalisering

Det er Ringkøbing-Skjern Kommunes vurdering, at udvidelsen af den udendørs ridebane kan ske, uden at det påvirker landskabet væsentligt eller giver anledning til gener for omgivelser eller naboer.

Påvirkning af landskab

Husdyrbruget ligger uden for de områder, som i kommuneplanen er udpeget som geologiske interesseområder og værdifulde kulturmiljøer.

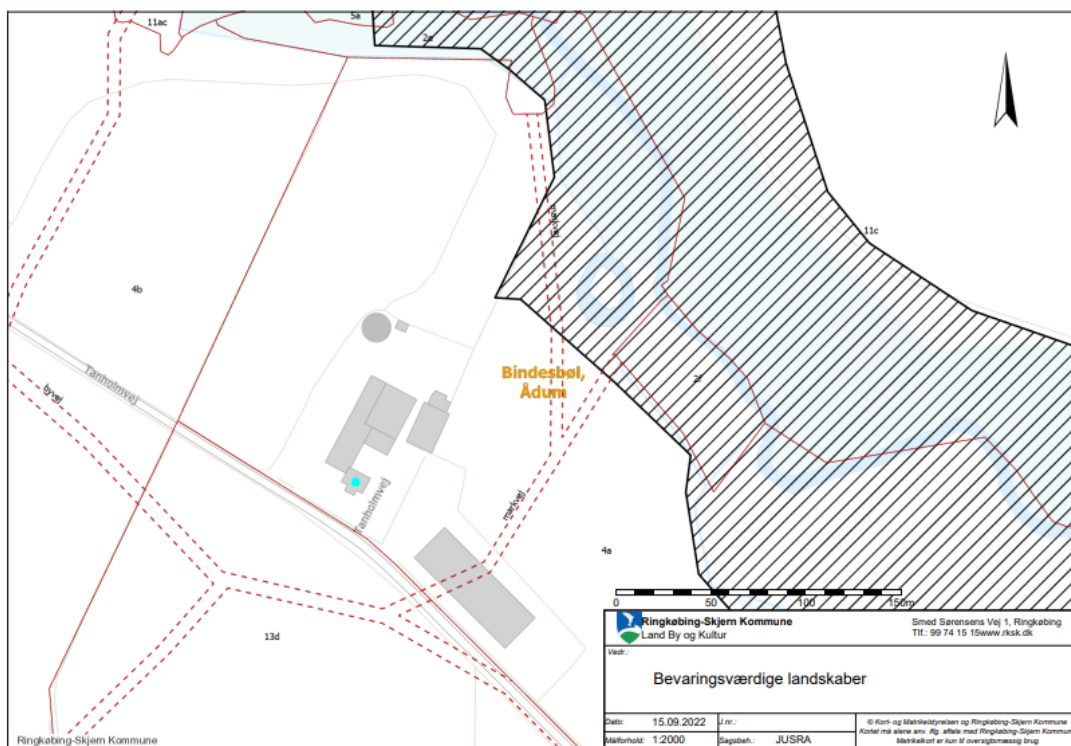
Større uforstyrrede landskaber

Husdyrbruget ligger inden for et større uforstyrret landskab. Målsætningen for et større uforstyrret landskab er at landskabet så vidt muligt skal friholdes for nye større tekniske anlæg, som veje, master, større virksomheder, byudvikling mv., der kan have en stor syns- og støjmessig indvirkning på omgivelserne. Landbrugsbyggeri vurderes som udgangspunkt ikke at være et større teknisk anlæg.

I denne sag sker der ingen bygningsmæssige ændringer på ejendommen. I afsnittet ovenfor er det derudover vurderet, at udvidelse af ridebanen ikke påvirker landskabet væsentligt.

Bevaringsværdige landskaber:

Bevaringsværdige landskaber er landskaber, der er særligt karakteristiske på grund af deres naturgrundlag (terræn, jordtype med videre), kulturgrundlag (byggeri, skov landbrug med videre) eller rumlige og visuelle fremtoning. Husdyrbrugets arealer ligger inden for et bevaringsværdigt landskab, hvor etableringer og tilpasninger af byggeri og anlæg samt ændringer i arealanvendelsen så vidt muligt skal ske under hensyntagen til landskabets karakteristika. Husdyrbrugets anlæg ligger uden for bevaringsværdigt landskab jf. nedenstående kort.



Signaturforklaring

-  06.08.04 Matrikel DF
-  06.08.06 Ejerlav DF
-  06.08.08 Optaget vej i matriklen DF
-  13.40.18 Bevaringsværdige landskaber 2021

Landskabsvurdering

Husdyrbruget ligger i landskabstypen Skjern Enge Landbrugsslette.

Skjern Enge Landbrugsslette omfatter en række adskilte underområder, som er en del af en stor smeltevandsslette. Landskabsområdet er opdelt af smeltevanddale og en central hedeslette. Tilsammen fremstår underområderne med sammenhængende kendetegn.

Landskabsområdet består af et lavtliggende fladt terræn og ligger i overgangen til højereliggende bakkeøer mod nord og syd.

Landbrugssletten består af dyrkede marker med spredt beliggende gårde og landsbyer. Markerne er delvist afgrænset af hegn, og småbevoksninger og mindre plantager ligger spredt i landskabet. Landbrugssletten er desuden præget af drækanaler.

Der er begrænsede udsigter i landskabet på grund af det lavtliggende flade terræn og beplantningen. I det nordlige område er terrænet svagt hævet og mindre præget af bevoksning. Her er der en særlig udsigt over Skjern Ådal.

Landskabsområdet rummer flere tekniske anlæg og har generelt visuelle påvirkninger fra de omgivende landskabsområder.

Bygningsbeskrivelse

Der opføres ikke nyt byggeri i forbindelse med denne miljøtilladelse. Husdyrbruget vil derfor fremstå uændret.

Beplantning:

Beplantning udgør et betydningsfuldt element ved at relatere et bygningsanlæg til landskabet og visuelt binde det til jordoverfladen og skabe et harmonisk anlæg.

Især beplantningen op til og omkring bygningerne har betydning for helhedsbilledet i forhold til omgivelser og landskabet. Sammen med stillingtagen til materialer og farver er beplantning vigtigt for staldanlægs miljø ude og inde samt for den visuelle opfattelse af byggeriet i sig selv og i tilknytning til dets omgivelser.

Der er eksisterende afskærmende beplantning mellem husdyrbrugets anlæg og Tanholmvej. Det betyder, at der er meget få indsigtslinjer til byggeriet på ejendommen.

Ringkøbing-Skjern Kommune vurderer, at beplantningen er tilstrækkelig og at der ikke er behov for at etablere ny eller mere beplantning i området.



Billede 1: Eksisterende beplantning foran ridehallen.



Billede 2: Eksisterende beplantning vest for staldanlægget.



Billede 3: Indkørsel til dyrlægepraksis og beplantning foran stuehus og have.

Samlet vurdering af påvirkningen af landskab

Det er på baggrund af ovenstående Ringkøbing-Skjern Kommunes samlede vurdering, at det ansøgte husdyrbrug ikke er i modstrid med ønsket om at bevare det åbne landskab og beskytte de landskabelige hensyn, der er beskrevet i kommuneplanens retningslinjer for udviklingen af Ringkøbing-Skjern Kommune. Husdyrbruget vurderes således, hverken at skæmme landskabet, have synlige langtrækkende konsekvenser for landskabet, eller på anden vis påvirke de landskabelige værdier væsentligt.

Påvirkning af vilde planter og dyr.

Ammoniak påvirkning af natur

Påvirkningen af natur med dens bestande af vilde planter og deres levesteder, herunder områder, der er beskyttet mod tilstandsændringer eller fredet, udpeget som internationalt naturbeskyttelsesområde eller udpeget som særlig sårbart over for næringsstofpåvirkning vurderes på baggrund af følgende

Den maksimale tilladte totaldeposition af ammoniak på ammoniakfølsomme natur-områder omfattet af § 7 stk. 1, nr. 1 og 2, i bekendtgørelse af lov om miljøgodkendelse m.v. af husdyrbrug.

Den maksimale tilladte merdeposition af øvrige ammoniakfølsomme naturområder efter konkret vurdering, jf. § 29, i bekendtgørelse om godkendelse og tilladelse m.v. af husdyrbrug.

Kategori 1-Natur

§ 7, stk. 1, nr. 1, omfatter nærmere bestemte ammoniakfølsomme naturtyper beliggende inden for Internationale Naturbeskyttelsesområder. De Natura 2000-naturtyper, som omfattes af § 7, stk. 1, nr. 1, er afgrænset til de ammoniakfølsomme Natura 2000-naturtyper, som indgår i udpegningsgrundlaget for området og er kortlagte af Naturstyrelsen i forbindelse med Natura 2000 planlægningen. Desuden omfatter § 7, stk.1, nr. 1 heder og overdrev indenfor Internationale Naturbeskyttelsesområder, som er beskyttet efter naturbeskyttelsesloven § 3.

Kategori 2-Natur

§ 7, stk. 1, nr. 2, omfatter nærmere bestemte ammoniakfølsomme naturtyper, der er beliggende uden for Internationale Naturbeskyttelsesområder. Det drejer sig om naturtyperne: Højmoser, lobeliesøer, samt heder større end 10 ha, som er omfattet af naturbeskyttelseslovens § 3 og overdrev større end 2,5 ha, som er omfattet af naturbeskyttelseslovens § 3.

Kategori 3-Natur.

For ammoniakfølsomme naturtyper, som ikke er omfattet af ovenstående Kategori 1- og 2-Natur, skal kommunen foretage en konkret vurdering af, om der skal fastsættes krav.

Kommunen skal konkret vurdere, følgende beskyttede ammoniakfølsomme naturtyper uden for de Internationale Naturbeskyttelsesområder, der ikke er omfattet af § 7 stk. 1, nr. 1 og 2: Det drejer sig om heder, moser og overdrev, som er beskyttet efter naturbeskyttelseslovens § 3.

Kommunen skal også konkret vurdere ammoniakfølsomme skove, der ligger uden for de Internationale Naturbeskyttelsesområder.

Ved den konkrete vurdering af, om der er tale om særlige regionale, eller lokale naturinteresser og ved vurdering af, om der skal stilles krav til den maksimale N-merdeposition på naturområder omfattet af Kategori 3-Natur, skal kommunen inddrage følgende fire kriterier:

1. Det aktuelle naturområdes status i kommuneplanen, herunder særligt, om det aktuelle ammoniakfølsomme naturområde er omfattet af kommuneplanens udpegning af særligt værdifulde naturområder, rekreative områder og/eller værdifulde kulturmiljøer, samt kommuneplanens retningslinjer for varetagelsen af naturbeskyttelsesinteresserne, de rekreative interesser og de kulturhistoriske interesser.
2. Om de aktuelle områder er omfattet af fredning, handleplan for naturpleje, eller anden planlagt naturindsats.
3. Det aktuelle naturområdes naturkvalitet.
4. Kvælstofbidrag fra området fra andre kilder (fx markbidrag), herunder, for så vidt angår skove, om de gødskes.

Kravene til ammoniakdepositionen er forskellige i de tre kategorier. Kravene fremgår af nedenstående tabel. Med »totaldeposition« menes ammoniakdepositionen fra stald og lager fra hele husdyrbruget (både fra den ansøgte og eksisterende drift), mens der med »merdeposition« menes ændringen i ammoniakdepositionen fra husdyrbrugets anlæg (stald og lager), som følge af det ansøgte.

Naturtyper	Fastsat beskyttelsesniveau
Kategori 1. § 7 stk. 1, nr. 1	Max. totaldeposition afhængig af antal husdyrbrug i nærheden*): 0,2 kg N/ha/år ved > 1 husdyrbrug 0,4 kg N/ha/år ved 1 husdyrbrug 0,7 kg N/ha ved 0 husdyrbrug.
Kategori 2. § 7 stk. 1, nr. 2	Max. totaldeposition på 1,0 kg N/ha pr. år

<p>Kategori 3. Heder, moser og overdrev, som er beskyttet af naturbeskyttelseslovens § 3 og ammoniakfølsomme skove.</p>	<p>Max. merdeposition på 1,0 kg N/ha pr. år. Kommunen kan tillade en merdeposition, der er større end 1,0 kg N/ha pr. år, men ikke stille krav om mindre merdeposition end 1,0 kg N/ha pr. år.</p>
---	--

Påvirkningen af nærmeste Kategori 1-Natur

Det nærmeste Kategori 1-Naturområde ligger ca. 1,4 km nord for de nærmeste anlæg på husdyrbruget. Naturområdet er hængesæk og rigkær.

Øst for anlægget i en afstand af 1,7 km ligger en tør hede. Området er en del af habitatområde nr. 60 Borris Hede.

Beregninger viser, at der ingen ammoniakdeposition er til naturområderne fra husdyrbruget.

Naturpunkt: Hængesæk	
Kategori	Kategori 1
Opretter	Ansøger
Ruhed	Blandet natur med middel bevoksning
Beskrivelse	
Kumulation	Nul ejendomme (0)
Merdeposition (8 års-drift)	0,0 kg N/ha/år
Merdeposition (nudrift)	0,0 kg N/ha/år
Total deposition	0,0 kg N/ha/år

Naturpunkt: Hede	
Kategori	Kategori 1
Opretter	Ansøger
Ruhed	Blandet natur med middel bevoksning
Beskrivelse	
Kumulation	Nul ejendomme (0)
Merdeposition (8 års-drift)	0,0 kg N/ha/år
Merdeposition (nudrift)	0,0 kg N/ha/år
Total deposition	0,0 kg N/ha/år



Kort: Placering af de nærmeste Kategori 1-Naturområder i forhold til husdyrbruget.

Da den totale ammoniakbelastning fra det samlede anlæg på kategori 1 naturområderne ligger under 0,2 kg N pr. ha. år, er det ikke påkrævet, at vurdere nærmere på eventuel kumulation med andre husdyrbrug.

Den ansøgte drift af anlægget, vurderes ikke at ville påvirke det pågældende habitatområde og dets udpegningsgrundlag på en måde, der hindrer målopfyldelse for habitatområdet, og det kan ikke på et konkret eksperimentelt videnskabeligt grundlag dokumenteres, at ammoniakpåvirkningen fra husdyrbruget vil medføre en påviselig biologisk ændring af området, selv om beskyttelsesniveauet er overholdt.

Indenfor en afstand af 3 km ligger derudover følgende typer kategori 1 naturområder:

1,8 km til nærmeste våde hede

1,9 km til nærmeste surt overdrev

2 km til nærmeste revling-indlandsklit

Der ligger flere områder magen til ovenstående indenfor afstanden. De kan ses på bilag 4. Derudover er der 675 meter til habitatområde nr. 61 Skjern Å. Ingen af ovennævnte naturtyper udsættes for ammoniakdeposition fra husdyrbruget.

Påvirkningen af nærmeste Kategori 2-Natur

Det nærmeste Kategori 2 område ligger ca. 2,1 km fra de nærmeste anlæg på husdyrbruget. Naturområdet er en hede på 14 ha nordvest for ejendommen (se bilag 4).

Tålegrænsen for hede vurderes at ligge mellem 10-20 kg N/ha/år.

Ringkøbing-Skjern Kommune er allerede belastet med atmosfærisk kvælstof, der kan udgøre en trussel for den beskyttede natur. Denne belastning kaldes baggrundsbelastningen og er, ifølge Nationalt Center for Miljø og Energi (DCE) i gennemsnit for årene 2018-2020, beregnet til 12,6 kg N/ha/år i området omkring naturarealet. Det betyder, at den nederste tålegrænse er overskredet.

En beregning af ammoniakdepositionen til området viser, at totaldepositionen til området fra det samlede produktionsanlæg er 0,0 kg N/ha/år.

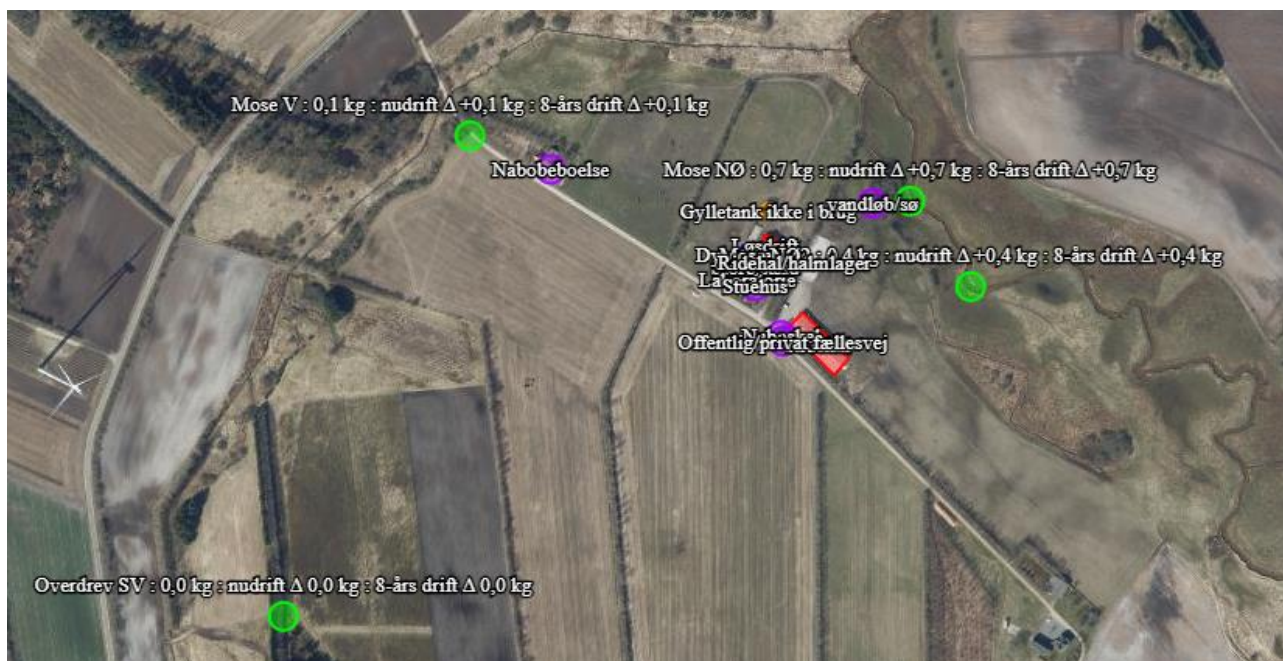
Beskyttelsesniveauet for Kategori 2-Natur er fastsat til en samlet belastning fra husdyrbruget på maksimalt 1,0 kg N/ha/år. Da totalbelastningen af naturområdet vil ligge under 1,0 kg N/ha/år, er beskyttelsesniveauet til det konkrete naturområde overholdt.



Påvirkningen af nærmeste Kategori 3-Natur og øvrig natur

Inden for 1.000 meter fra staldanlægget er der registreret heder, moser, enge, søer, overdrev og potentielt ammoniak følsom skov. Moser, heder, enge, strandenge, søer og overdrev er omfattet af § 3 i Naturbeskyttelsesloven, som beskytter disse naturområder imod tilstandsændringer.

Kategori 3 natur er heder under 10 ha, overdrev under 2,5 ha, samt moser og ammoniakfølsomme skove.



Kategori 3-naturområderne og øvrigt §3 beskyttet natur indenfor 1.000 meter fra staldanlægget er angivet i tabellen nedenfor. Der er foretaget beregninger til fire af de naturområder, der ligger tæt på ejendommen.

Der er ikke indsat nudrift eller 8-årsdrift i beregningerne. Der regnes derfor på worst case situationen og det er totaldepositionen der er indsat i tabellen herunder. Det skyldes, at der ikke kan beregnes en merdeposition, når der ikke er angivet noget i nudrift og 8-årsdrift.

Beskyttelsesniveauet for Kategori 3-Natur er fastsat til en merbelastning på 1,0 kg N/ha/år med mulighed for, at der kan tillades en højere merdeposition, hvis kommunen vurderer, at det konkrete naturområde kan tåle det.

I alle tilfælde er totaldepositionen under 1,0 kg N/ha/år. For denne type natur må merbelastningen være op til 1,0 kg N/ha/år, så idet totalbelastningen alle steder ligger under grænseværdien for hvad merdepositionen må være, så er kravet til Kategori 3-Natur overholdt.

Naturtype	Afstand fra anlæg	Retning	Totaldeposition
			kg N/ha/år
Mose	875	Nord	< 1
Mose	200	Øst	0,4
Mose	910	Nord	< 1
Mose	960	Nordvest	< 1
Mose	425	Nordøst	< 1
Mose	155	Øst	0,7
Mose	426	Øst	< 1

Mose	358	Sydøst	< 1
Mose	545	Syd	< 1
Mose	355	Vest	0,1
Mose	944	Sydvest	< 1
Mose	790	Vest	< 1
Overdrev	612	Sydvest	0,0
Hede	715	Vest	< 1
Ammoniakfølsomme skovområder	740	Vest	0,0

Ammoniakfølsomme skove:

Der er registreret potentielt ammoniakfølsom skov – naturlig lysåben tilgroet areal inden for 1.000 meter fra husdyrbruget. Ammoniakfølsomme naturligt tilgroet lysåbne skove, er skove, der er vokset op af sig selv på et naturareal fx tidligere hede, mose eller overdrev. Dette bygger på en analyse af § 3 beskyttede arealer, med et trækronedække på ned til 10-20 %. Der er beregnet en merbelastning med ammoniak til skoven på 0,0 kg N/ha/år.

Idet merbelastningen ligger under 1 kg/N/ha/år, vurderer kommunen, at projektet ikke vil medføre en ændring af skovens tilstand.

Inden for 300 meter fra staldanlægget forekommer derudover et vandhul og enge, som ikke er Kategori 3-Natur, men § 3-beskyttet natur. Engene afgræsses af hestene på ejendommen.

Ferske enge er beskyttet af naturbeskyttelseslovens §3 om forbud mod tilstandsændringer. Ferske enge omfatter naturenge og kulturenge. Det betyder, at en aktivitet, som vil medføre en tilstandsændring af en §3-beskyttet eng, som udgangspunkt ikke kan tillades uden dispensation. Enge kan være mere eller mindre påvirket af gødning fra græssende dyr og eventuelt tilførsel af gødningsprodukter, samt påvirkning fra nærliggende marker i omdrift.

Det medfører, at mange enge er næringsberigede og kun få enge er moderat næringsfattige. Tålegrænsen for enge varierer på baggrund af disse forhold, men generelt kan der anvendes en vejledende tålegrænse på 20 kg N/ha/år.

Baggrundsbelastningen i området ved engen tættest på ejendommen er 12,6 kg N/ha/år. Der er beregnet en totaldeposition på 1 kg N/ha/år til engen. Lægges tallene sammen fås en samlet og maksimal deposition på 13,6 kg N/ha/år. Det ligger under den vejledende tålegrænse på 20 kg N/ha/år, og det vurderes derfor, at det ikke vil medføre biologiske ændringer af naturtypens tilstand.

Søer og vandhuller over 100 m² er omfattet af naturbeskyttelseslovens §3 om forbud mod tilstandsændringer. Søer og vandhuller påvirkes af tilførsel af næringsstoffer fra nærliggende markområder i omdrift. Udgravning og oprensning af søer og vandhuller er som udgangspunkt ikke tilladt uden en dispensation. Det samme gælder aktiviteter, som vil ændre vandhullets vandstand.

De fleste vandhuller beliggende i agerlandet er næringspåvirkede i større eller mindre grad gennem diffus tilførsel af næringsstoffer fra nærliggende marker i omdrift. Det betyder, at de fleste vandhuller

er eutrofe, bortset fra enkelte vandhuller, som ligger sammen med heder eller i skovområder, hvor de ikke påvirkes med næringsstoffer.

Idet vandhullerne ligger omgivet af marker i omdrift, er det kommunens vurdering, at vandhullerne er næringspåvirket. Ammoniakpåvirkningen fra luften vil være af uvæsentlig betydning for vandhullerne, idet bidraget fra markerne er væsentligt større end det der afsættes fra luften.

På baggrund af ovenstående vurderer kommunen, at husdyrbrugets dyrehold, produktionsareal, opbevaring af husdyrgødning og daglige drift ikke vil medføre påvirkning af naturområderne. Ammoniakudledningen fra husdyrbruget og sammen med andre nærliggende husdyrbrug vil ikke medføre væsentlig påvirkning af den biologiske tilstand på naturarealerne.

Påvirkning af bilag IV-arter

EU-medlemslandene skal, i henhold til Habitatdirektivets artikel 12, indføre en streng beskyttelse af en række dyre- og plantearter, uanset om de forekommer inden for et af de udpegede habitatområder, eller udenfor. Disse arter fremgår af Habitatdirektivets bilag IV.

For dyrearterne, er der bl.a. forbud imod beskadigelse, eller ødelæggelse af yngle-, eller rasteområder og imod forsætlig forstyrrelse af arterne, i særdeleshed i perioder, hvor dyrene yngler, udviser yngelpleje, overvintrer, eller vandrer.

For plantearterne er der bl.a. forbud i mod forsætlig plukning, indsamling, afskæring, oprivning med rod, eller ødelæggelse af disse vildtvoksende planter i naturen.

Følgende dyrearter kan tænkes, at forekomme i Ringkøbing-Skjern Kommune:

- Småflagermus, Markfirben, Odder, Spidssnudet frø og Strandtudse, samt visse vandtilknyttede insekter. Arterne er næppe tilknyttet driftsbygningerne, men nedenstående arter kan muligvis have levested, fødesøgningsområde, eller opholdssted i habitater tilknyttet, eller i nærheden af udbringningsarealerne:
- Småflagermus: Ud fra småflagermus' levevis vurderes det, at de ikke påvirkes negativt af driften af husdyrbruget.
- Odder: Kan forekomme i nærområdet i tilknytning til vandløb, sø eller fjord, men er med sin levevis næppe truet af driften af husdyrbruget.
- Bæver: Kan forekomme i nærområdet i tilknytning til vandløb eller søer, men er med sin levevis næppe truet af driften af husdyrbruget. Har sin hovedaktivitet i et kerneområde, hvor dæmninger og bæverbo kan observeres - som oftest nær pilebuske, birk, bævreasp og røn.
- Ulv: Kan forekomme i nærområdet i tilknytning til større skov- og hedeområder med en stor bestand af krondyr. Foretrækker tyndt befolkede områder, men er med sin levevis næppe truet af driften af husdyrbruget.
- Markfirben: Er udbredt i store dele af landet, men trues næppe af driften af husdyrbruget.
- Visse vandtilknyttede insekter, heriblandt grøn kølleguldsmed: Kan være tilknyttet nærområdets vandhuller og fugtige arealer. Der foreligger dog ingen aktuelle registreringer. Disse påvirkes negativt, når vandmiljøerne næringsstofberiges, eller gror til.
- Spidssnudet frø og strandtudse: Kan forekomme i nærområdets vandhuller og fugtige arealer. Der foreligger ingen aktuelle registreringer. Padder påvirkes negativt, når vandmiljøerne næringsstofberiges eller ændrer karakter.

Ringkøbing-Skjern Kommune vurderer på grundlag af det oplyste:

- At det areal, der inddrages til udvidelse af ridebanen, hovedsagelig er almindelig omdriftsareal, og at inddragelsen af mere areal ikke vil påvirke bilag IV-arter væsentligt.

- At der i forbindelse med projektets gennemførelse ikke vil ske øvrige ændringer i arealanvendelsen, som vil være væsentlige for Bilag IV-arters trivsel
- At driften af husdyrbruget, samlet set, ikke vil medføre beskadigelse, eller ødelæggelse af yngle-, eller rasteområder i det naturlige udbredelsesområde for de dyrearter, der er optaget i EF-habitatdirektivets bilag IV, litra a, samt ikke vil medføre ødelæggelse af de plantearter, som er optaget på EF-habitatdirektivets Bilag IV, litra b

Samlet vurdering af påvirkningen af vilde planter og dyr

De generelle beskyttelsesniveauer er i forhold til Kategori 1-, 2- og 3-Natur overholdt. Der ligger ingen stalde, eller lagre inden for 10 meter til Kategori 1-, 2- og 3-Natur.

Overholdelsen af BAT-emissionskravet til ammoniak og det generelle beskyttelsesniveau beskytter, som udgangspunkt, de kvælstoffølsomme naturtyper tilstrækkeligt mod kvælstofpåvirkning fra husdyrbrugets produktionsanlæg.

Den reelle ammoniakudledning fra husdyrbrugets anlæg vil afhænge af flere forhold, men ammoniakudledningen vil især kunne minimeres ved grundig og hyppig rengøring af overflader, som husdyrgødningen afsættes på.

I forhold til påvirkningen af bilag IV-arter vurderer Ringkøbing-Skjern Kommune, at husdyrbruget – ved overholdelse af de til enhver tid gældende generelle miljøregler og af de øvrige opstillede vilkår for miljøtilladelsen - drives således, at påvirkningen på omgivelserne med luftbåren kvælstof fra produktionsanlægget minimeres til et acceptabelt niveau.

Det vurderes at ammoniakudledningen fra produktionsanlægget i sig selv og sammen med andre nærliggende husdyrbrug ikke vil medføre en væsentlig påvirkning af de omkring liggende naturområder.

Endvidere vurderes det at det ikke på et konkret eksperimentelt videnskabeligt grundlag kan dokumenteres, at ammoniakpåvirkningen fra husdyrbruget vil medføre en påviselig biologisk ændring af egnens naturområder.

Påvirkning af jord, grundvand og overfladevand

Reguleringen af arealer til udbringning af husdyrgødning sker gennem generelle regler uden krav om forudgående tilladelse. Miljøvurderingen omfatter derfor alene den påvirkning som husdyrbrugets anlæg og aktiviteter derpå kan medføre.

Generelt er husdyrbrugets anlæg omfattet af kravene i husdyrgødningsbekendtgørelsen og ved Ringkøbing-Skjern Kommunes miljøtilsyn på husdyrbrugene føres der tilsyn med overholdelsen af bekendtgørelsen. Der er mulighed for, at der i tilladelser efter [§ 16 b](#) i husdyrbrugsloven kan fastsættes vilkår, der er mere vidtgående end bekendtgørelsens regler.

Påvirkning fra staldanlæg:

Generelt skal husdyranlæg, herunder stalde, læskure m.v., være indrettet således, at forurening af grundvand og overfladevand ikke finder sted. Tilsvarende gælder for løbegårde og lignende, hvor der

er en sådan koncentration af dyr, at næringsstofferne fra husdyrgødningen set over en årrække ikke kan udnyttes på arealet.

Det er kommunens vurdering, at når staldene er etableret med fast bund eller gulve udført af bestandige materialer, som er uigennemtrængelige for fugt, og som kan modstå påvirkningerne fra dyrene og de anvendte redskaber, vil der ikke være en påvirkning af jord, grundvand eller overfladevand fra staldanlægget.

Der er ikke afløb fra boksene i stalden. I den store stald er afløbet placeret på vaskepladsen og vandet ledes til en opsamlingsbeholder.

Påvirkning fra gødningsopbevaringsanlæg:

Generelt skal husdyrgødning føres fra stalden til opbevaringsanlæg, som er etableret og drives i henhold til husdyrgødningsbekendtgørelsens krav. Husdyrgødningsbaseret kompost med et tørstofindhold på mindst 30 pct. må dog også oplagres i marken (markstakke) efter husdyrgødningsbekendtgørelsens regler.

Ansøger oplyser, at der ikke produceres gylle på ejendommen, men at der kun er dybstrøelse fra heste. Opbevaring af dybstrøelse sker efter lovgivning og overdækkes med tætsluttende og vandtæt materiale på møddingspladsen. Saftafløb/regnvand fra opbevaringspladsen pumpes til ajlebeholder, der tømmes efter behov. Udbringning af dybstrøelse sker efter gældende regler.

Der modtages ikke gylle fra andre ejendomme og den eksisterende gyllebeholder er derfor taget ud af drift i 2019.

Påvirkning fra foderopbevaringsanlæg:

Foder opbevares i laden samt i wrapballer udendørs. På halmloftet opbevares både hø og halm.

Håndtering af spildevand, restvand og saftafløb

På et husdyrbrug kan der være forskellige typer af brugt vand og saft fra foder og husdyrgødning, som skal håndteres på forskellige måder. Definition af type, krav dertil og beskrivelse af den aktuelle håndtering på Tanholmvej 3, 6880 Tarm er samlet i nedenstående tabel.

Sanitært spildevand
Definition og krav: Afløb fra toilet og køkken i driftsbygninger, skal afledes til et godkendt spildevandssystem. Der skal ansøges om særskilt godkendelse.
Håndtering på husdyrbruget: Der er toilet i den store stald, som er tilsluttet godkendt septitank.
Regnvand
Definition og krav: Tagvand og vand fra befæstede arealer, som ledes direkte til dræn/faskine i stedet for spildevandssystem. I forhold til de befæstede arealer forudsætter dette, at der ikke er væsentlig risiko for spild af olie eller andre forurenende stoffer på de befæstede arealer. På landbrugsejendomme kan vandet fra tagflader og befæstede overflader afledes til nedsivning eller til vandløb. Alle ændringer af eksisterende afløb skal som udgangspunkt godkendes. Hvis der er øget areal med tagflader eller befæstede arealer hvor vandet afledes til nedsivning skal der søges om en nedsivningstilladelse hos Ringkøbing-Skjern Kommune. Hvis der er øget areal med tagflader eller befæstede arealer med afledning til vandløb, herunder dræn og grøfter, skal der søges om en udledningstilladelse hos Ringkøbing-Skjern Kommune.
Håndtering på husdyrbruget: Regnvand fra tage på alle bygninger ledes til direkte nedsivning via dræn på de omkringliggende marker.

Møddings- og ensilagesaft
<p>Definition og krav: På møddingspladser og ensilagepladser skal regnvand, som falder på pladserne og væske der løber fra saftgivende ensilage og fast gødning opsamles i en godkendt beholder og udbringes efter samme regler som gylle og fast gødning.</p> <p>Håndtering på husdyrbruget: Saft fra møddingspladsen ledes til eksisterende ajlebeholder, som tømmes efter behov.</p>
Vaskevand fra stalde
<p>Definition og krav: Spildevand fra vask af stalde skal opsamles i gyllebeholder eller anden godkendt beholder.</p> <p>Håndtering på husdyrbruget: Vaskevand fra stalden ledes til ajlebeholder, som tømmes efter behov. Der er en indendørs vaskeplads til heste i den store stald. Vaskepladsen har afløb til ajlebeholderen.</p>

Der foretages ikke rengøring af maskiner på ejendommen.

Påvirkning fra opbevaring af bekæmpelsesmidler, olie og brændstof

Ansøger oplyser, at der ikke er olietank, pesticider eller kemikalier på ejendommen.

Ringkøbing-Skjern Kommune kan oplyse, at generelt skal opbevaring ske, så der ikke er risiko for at forurene jord, vandmiljø og grundvand. Det betyder i praksis, at der ikke må være afløb fra opbevaringsrum, med mindre det fører til en opsamlingsbeholder. Det betyder også, at gulvet skal være med tæt bund. Spild skal suges op med f.eks. kattegrus eller savsmuld og afleveres til en genbrugsstation.

Påvirkning af grundvand

Anlægget ligger i et område med almindelige drikkevandsinteresser. Ejendommen er tilkoblet almen vandforsyning.

Håndtering og opbevaring af affald

Ansøger har indsendt en oversigt over affaldstyper og kemikalier, og hvordan de opbevares og bortskaffes.

Affald fra husdyrbrug kan typisk inddeles i følgende affaldsfraktioner

- Dagrenovation
- Genbrugeligt affald (Pap, papir, jern og metal, tomme olietromler og tanke, tomme plasticsække, paller, malet og lakeret træ).
- Farligt affald (lysstofrør og sparepære, spraydåser, oliefiltre, batterier).
- Klinisk risikoaffald og medicinrester (skalpeller, kanyler og medicinrester).
- Døde dyr som afhentes af DAKA.
- Forbrændingseget affald (halmballesnor, papirsække, gamle frønnede bildæk).
- Deponeringseget affald (asbestholdige byggemateriale).
- Kanyler og medicinrester afleveres til dyrlæge.
- Tom medicinemballage kommer i dagrenovation.
- Erhvervsaffald opbevares i container, som tømmes efter behov.
- Spildolie opbevares i mindre mængder. Opbevares i værksted på beton uden afløb

Alt affald afskaffes i henhold til kommunens regulativ.

Det vurderes, at håndteringen af affald og restprodukter sker på forsvarlig vis, og at projektet ikke har påvirkninger på omgivelserne.

Medicin opbevares i et skab i staldens laboratorie. Eventuelle medicinrester returneres til dyrlæge eller apotek. Det er dog sjældent at det sker, da alt det indkøbte opbruges. Skarpe og spidse genstande opbevares i en lukket beholder i stalden, og afleveres til dyrlæge eller kommunal genbrugsstation.

Håndtering af unormale driftssituationer og uheld

Ansøger oplyser:

Risici

Redegørelse for mulige uheld

Der forekommer sjældent driftsforstyrrelser, som vil kunne medføre forøget forurening. De alvorligste uheld på landbrugsejendomme forekommer i forbindelse med udslip af gylle, olier, kemikalier (syre, pesticider og rengøringsmidler) ved strømsvigt eller ved brand.

Minimering af forurening:

Gyllepumpning

Der pumpes ikke gylle på ejendommen.

Gylleudslip

Der produceres ikke gylle på ejendommen.

Brand

På ejendommen er der pulverslukkere til mindre brande. Ved større brand tilkaldes brandvæsnet.

Strømsvigt

Strømsvigt er ikke livstruende på ejendommen.

Olieudslip

Der er ingen olietanke tilknyttet driften på ejendommen.

Kemikalier

Opbevares ikke på ejendommen.

Minimering af gene:

Ejendommen har en beredskabsplan for ejendommen. Beredskabsplan vil blive fulgt i forbindelse med uheld.

Det vurderes, at der er taget tilstrækkelig forholdsregler i tilfælde af uheld, ved at der er en procedure for hvad der skal gøres i tilfælde af uheld og for at mindske risikoen for uheld.

Kommunens vurdering:

I forbindelse med denne miljøtilladelse, er der udarbejdet en beredskabsplan, der beskriver, hvorledes der skal reageres i unormale driftssituationer og i tilfælde af uheld. Der er stillet vilkår om, at beredskabsplanen til en hver tid skal være ajourført.

Det er Ringkøbing-Skjern Kommunes vurdering, at udarbejdelse af en beredskabsplan tilskynder ansøger i at gennemgå bedriften og foretage en risikovurdering af, om der skal ændres i drift eller indretning, således at risikoen for uheld minimeres samt at omfanget af skaden ved uheld reduceres.

Samlet vurdering af påvirkningen af jord, grundvand og overfladevand

Beskyttelsen af jord, grundvand og overfladevand imod påvirkninger fra driften af husdyrbrug er reguleret i husdyrgødningsbekendtgørelsen, hvor der er generelle regler der skal overholdes, i forbindelse med etablering og drift af husdyrbrugets anlæg.

Overholdelsen af de generelle regler bliver kontrolleret gennem kommunens miljøtilsyn med husdyrbrugene, og der bliver ved hvert tilsyn foretaget en risikovurdering der anvendes til fastsættelse af tilsynsfrekvensen.

Der er til yderligere sikring imod forurening af jord, grundvand og overfladevand stillet vilkår til:

- Renholdelsen af de arealer der afleder vand til nedsivning eller recipient
- Vedligeholdelsen af afløb, pumper og andet som anvendes til spildevand, restvand og saftafløb
- Håndtering af spildevand, restvand og saftafløb
- Vask af landbrugsmaskiner
- Håndtering og opbevaring af affald.
- Opbevaring af brændstof, fyringsolie og medicin.

Ringkøbing-Skjern Kommune vurderer på baggrund af oplysninger fra ansøger, at de stillede vilkår, samt generel lovgivning og kommunens tilsyn med husdyrbrug er tilstrækkelig til at beskytte jord, grundvand og overfladevand mod væsentlige påvirkninger, som følge af husdyrbrugets drift.

Påvirkning af naboer

Husdyrbruget kan påvirke naboer med lugt-, støj-, rystelser-, lugt-, støj-, rystelses-, støv-, flue-, transport- og lysgener, uhygiejniske forhold.

Lugt

Lugtgenekriterierne betragtes som den maksimale, miljømæssige acceptable lugtgenebelastning fra en given kilde ved den pågældende områdetype.

Genekriterierne for lugt må maksimalt være:

- 5 OUE pr. m³ og 1 LE pr. m³ i byzone og sommerhusområder og fremtidigt byzone- eller sommerhusområde der er med i kommuneplanens rammedel.
- 7 OUE pr. m³ og 3 LE pr. m³ til samlet bebyggelse og i områder i landzone, der i lokalplan er udlagt til:
 - Boligformål
 - Blandet bolig og erhvervsformål
 - Offentlige formål med henblik på beboelse, institutioner, rekreative formål og lign.
- 15 OUE pr. m³ og 10 LE pr. m³ ved beboelsesbygninger på ejendomme uden landbrugspligt, der ikke ejes af den ansvarlige for driften.

Desuden beregnes en konsekvenszone, som er det område hvor det erfaringsmæssigt har vist sig, at lugt kan registreres, og hvor ejere og beboere i beboelses bygninger derfor bliver orienteret.

Kumulation af lugt

Der ligger ikke andre husdyrbrug nærmere end 300 meter fra følgende:

- Eksisterende eller ifølge kommuneplanens rammedel fremtidig byzone- eller sommerhusområde.
- Områder i landzonen, der i lokalplan er udlagt til boligformål, blandet bolig- og erhvervsformål, offentlige formål med henblik på beboelse, institutioner, rekreative formål og lign.
- Samlet bebyggelse




Der ligger ikke andre husdyrbrug nærmere end 100 meter fra nabobeboelse (beboelsesbygninger på ejendomme uden landbrugspligt, der ikke ejes af den ansvarlige for driften).

Geneafstanden skal derfor ikke forøges.

Beregninger

I ansøgningen beregnes en nødvendig geneafstand efter såvel Miljøstyrelsens lugtmodel og FMK-modellen på grundlag af produktionsarealets størrelse i m² i de enkelte staldafsnit og emissionsfaktorerne for de forskellige dyretyper og staldsystemer. Geneafstand korrigeres i forhold til placering af omboende og antal husdyrbrug i nærheden (kumulation).

I ansøgningen er der lavet følgende beregninger:

Bebyggelse	Kumulation	Model	Ukorrigeret geneafstand	Korrigeret geneafstand	Vægtet gennemsnits- afstand	Genekriterie overholdt
Vejlevej 46 	0	NY	0*	0*	576,4	Ja
Bindesbølvej 23 	0	NY	24,1	21,6	1993,8	Ja
Tarm By, Egvad 	0	NY	29,7	29,7	4460	Ja

Konsekvenszone: 0 meter

Der bruges ikke virkemidler til reduktion af lugtenheder fra ejendommen. Beregninger viser, at lugten fra staldene er for lav til, at lugtspredningen kan beregnes. Derfor er konsekvenszonen 0 meter i ovenstående tabel.

Idet det lovpligtige beskyttelsesniveau for lugtgener er overholdt, vurderes det, at produktionsarealet og det tilhørende dyrehold ikke vil medføre væsentlige lugtgener for omkringboende.

Beregninger af lugtemissioner fra produktioner

Ansøgt drift:

Staldafsnit									
Silohus	Produktionsid	Antal måneder		Lugt (LE/s)	Lugt (OU/s)	Effekt af teknologi (%)	Faktisk lugt (LE/s)	Faktisk lugt (OU/s)	Produktionsareal (m ²)
		Produktionsid	udegående						
	536094		0	0,0	897,0	0	0,0	897,0	130
Lade	Produktionsid	Antal måneder		Lugt (LE/s)	Lugt (OU/s)	Effekt af teknologi (%)	Faktisk lugt (LE/s)	Faktisk lugt (OU/s)	Produktionsareal (m ²)
		Produktionsid	udegående						
	536098		0	0,0	414,0	0	0,0	414,0	60
Store stald	Produktionsid	Antal måneder		Lugt (LE/s)	Lugt (OU/s)	Effekt af teknologi (%)	Faktisk lugt (LE/s)	Faktisk lugt (OU/s)	Produktionsareal (m ²)
		Produktionsid	udegående						
	536152		0	0,0	1035,0	0	0,0	1035,0	150
Løsdrift	Produktionsid	Antal måneder		Lugt (LE/s)	Lugt (OU/s)	Effekt af teknologi (%)	Faktisk lugt (LE/s)	Faktisk lugt (OU/s)	Produktionsareal (m ²)
		Produktionsid	udegående						
	536154		0	0,0	828,0	0	0,0	828,0	120
Ridehal	Produktionsid	Antal måneder		Lugt (LE/s)	Lugt (OU/s)	Effekt af teknologi (%)	Faktisk lugt (LE/s)	Faktisk lugt (OU/s)	Produktionsareal (m ²)
		Produktionsid	udegående						
	536155		0	0,0	172,5	0	0,0	172,5	25
Sum				0	3346,5		0	3346,5	

Nudrift:

Ingen data tilgængelig

Gyllebeholdere nærmere end 300 meter fra beboelse.

Det er et lovkrav, at gyllebeholdere der indeholder husdyrgødning af svin eller kødædende pelsdyr og ligger mindre end 300 m fra nabobebyggelse på etableringstidspunktet, skal være forsynet med fast overdækning. Medmindre de er lovligt etableret før den 1. januar 2007 eller godkendt før 1. januar 2007.

Der ligger beboelse indenfor 300 meter fra husdyrbrugets gyllebeholder. Der er 215 meter til nærmeste nabobeboelse. Gylletanken er taget ud af drift og har stået der før 2007. Derfor stilles ikke krav om overdækning.

Støj og rystelser

Ansøger oplyser:

Støjkilder på husdyrbruget består primært af transport med dyr, fodring af dyr og udmugning i staldene. Alt støjende arbejde foregår i udgangspunktet i dagtimerne.

Desuden bliver der pt. afholdt stævner 2 gange om året I forbindelse med stævnerne kommer der mellem 50-80 transporter med heste. Det vurderes ikke at støjen til disse arrangementer vil kunne påvirke naboerne.

Brug af maskiner i landbruget kan i nogle tilfælde give anledning til vibrationsgener. Dette vil typisk være rystelser maskinføreren udsættes for, fremfor rystelser der giver gener for det omgivende miljø. Denne type rystelser er en arbejdsmiljøfaktor og vurderingen af dette forhold indgår i arbejdspladsvurderingen (APV) og behandles ikke nærmere her.

I forbindelse med transporter kan der muligvis være vibrationer fra køretøjerne. Dette vil dog ikke være i et omfang der overstiger, hvad der almindeligvis må forventes fra kørsler på landets veje. Der er ikke nabobeboelser beliggende umiddelbart op til veje eller indkørsler. Rystelser fra ejendommen eller transporter i forbindelse med driften af denne forventes derfor ikke at give gener for omgivelserne.

Kommunens vurdering:

Støjkilder fra husdyrbruget udgøres primært af transporter til ejendommen med bil, trailere og mindre lastbiler. Især i forbindelse med stævner 2 gange om året vil der forekomme transport. Dog anses dette for at være en kort og tidsbegrænset aktivitet, som derfor kan tillades.

Selve afholdelsen af stævner vurderes ikke, at medføre støj for omkringboende. Det er en aktivitet hvor der er fokus på ro og koncentration under ridningen, og derfor forventes ikke støj i forbindelse med afvikling af stævner.

Det er derfor Ringkøbing-Skjern Kommunes vurdering, at støj og vibrationer fra husdyrbruget i fremtiden ikke forventes at blive et problem for de omkringboende. Der er ikke foretaget støjberegninger i forbindelse med udarbejdelsen af denne miljøtilladelse.

Der er i miljøtilladelsen fastsat vilkår om maksimale grænser for støj og rystelser, samt at såfremt der skulle opstå gener fra støj eller rystelser for de omkringboende, og tilsynsmyndigheden finder det nødvendigt, skal der foretages målinger.

Herudover henvises der til, at det er god landmandpraksis, at transport til og fra husdyrbruget foregår ved hensynsfuld kørsel, for at begrænse bl.a. støjgener.

Lys

Ansøger oplyser:

Der er arbejdslys i staldene ved behov og den udendørs ridebane vil være oplyst ved brug efter mørkets frembrud.

Det er ansøgers vurdering, at lyset fra staldene og ridebanen ikke vil være til gene for naboer.

Kommunens vurdering:

Det vurderes, at lys fra ejendommen ikke vil give anledning til væsentlige gener for de omkringboende, idet afstanden til naboer er stor. Derudover er der læhegn og punktbeplantninger i landskabet, som fungerer som afskærmning ejendommene imellem.

Fluer og skadedyr

Ansøger oplyser:

Tilstedeværelse af skadedyr på bedriften forbygges ved orden og god hygiejne samt ved at bekæmpe eventuelle problemer så snart de opstår.

Fluer: der er i dag ikke problemer med fluer på ejendommen. Bekæmpelse af fluer sker ved god renholdelse.

Rotter: Tilstedeværelse af rotter bekæmpes ved at der er kontrakt med bekæmpelsesfirma.

Det vurderes, at med det ansøgte projekt og håndteringen af forekomst af fluer og skadedyr, ikke vil være til gene for de omkringboende.

Kommunens vurdering:

Der er stillet vilkår om, at der skal foretages en effektiv fluebekæmpelse, og at foder skal opbevares, så der ikke opstår risiko for tilhold af rotter m.v. På forlangende skal bekæmpelse af rotter, eller lign. foretages af et autoriseret rottebekæmpelsesfirma.

Det vurderes, at ejendommens skadedyrsbekæmpelse er tilfredsstillende til at forebygge og løse et eventuelt opstået problem med skadedyr.

Støv

Ansøger oplyser:

Da der er tale om et hestehold med udegående dyr store dele af året, er det begrænset, hvilket støvgener der er på ejendommen. Støvgener kan opstå i forbindelse med strøning hos hestene og transporter på vejene. Støvgener vurderes, primært at være lokalt på ejendommen, og ikke en væsentlig gene for de omkringboende eller trafikanter. Støvgener må påregnes i kortere perioder under høslåning. Det forventes at evt. støvgener ikke at stige.

I tørre perioder kan der opstå støvgener ved kørsel på grusvejene, men det vil være af en begrænset og lokal karakter, og forventes ikke at genere omkringboende eller trafikanter.

Det vurderes, at produktionen ikke vil give ophav til yderligere støvgener uden for de nære områder omkring staldene.

Kommunens vurdering:

Det forventes ikke, at husdyrbruget vil give anledning til støvgener for de omkringboende. Der er fastsat vilkår til, at sikre de omkringboende mod støvgener fra husdyrbruget. Herudover henvises der til, at det er god landmandspraksis, at transport til og fra husdyrbruget foregår ved hensynsfuld kørsel, for at begrænse bl.a. støvgener.

Transport

Kommunen skal i forbindelse med sagsbehandlingen af en miljøtilladelse vurdere, om til- og frakørsel til bedriften vil kunne ske uden væsentlige miljømæssige gener for de omboende. Generne fra trafik forekommer i forbindelse med til- og frakørsel til bedriften med dyr, foder og husdyrgødning.

Generelt kan der i en miljøtilladelse stilles vilkår til om, at anvende bestemte interne veje samt hvilke veje der skal benyttes ved til- og frakørsel. Der kan desuden stilles krav om, at til- eller frakørsel af foder, gødning m.v. kun må ske på bestemte tidspunkter. Derimod er der ikke i husdyrbrugsloven hjemmel til at fastsætte vilkår for transporten på offentlig vej, samt spørgsmål vedr. belastning af det lokale vejnet. Færdsel på offentlig vej reguleres af færdselsloven og håndhæves af politiet. (NMK-132-00789 og NMK-132-00839).

Ansøger oplyser:

Ændringen af miljøtilladelsen betyder ikke at til- og frakørslen ændres væsentlig.

±

Type	Ansøgt drift	Transportmiddel	Tidsrum **
Indkøbt foder	2	Lastbil	Man-fre.
Dybstrøelse	20	Traktor	Varierer
Afhentning DAKA	5	Lastbil	Man-fre.
Dyreklinik	150	Hestetrailer	Varierer

Stævner	150	Hestetrailer	Varierer
Øvrige	50		
Ca. i alt*	377		

**Det tilstræbes at ligge transporterne indenfor normal arbejdstid.

Der er ikke kendskab til antal transporter i forhold den godkendte produktion i 2010, da det var tidligere ejer.

Transporter til og fra ejendommen vil primært foregå i dagtimerne, dog ligger stævnerne som regel i weekenden.

Det vurderes, at transporterne ikke er af et omfang, som vil indebære væsentlige forøgede gener for omkringboende med hensyn til støj, støv, rystelser eller lugt.

Kommunens vurdering:

Hovedparten af transporter til og fra ejendommen sker i forbindelse med transport af dyr til dyreklinikken eller til stævner. Transporter til dyreklinikken kan forekomme både i hverdage og weekender. Transporter i forbindelse med de 2 årlige stævner sker i weekender.

Begge typer af transporter er allerede foregået til ejendommen igennem en længere periode. Ringkøbing-Skjern Kommune vurderer ikke, at der med denne miljøtilladelse sker en forøgelse i antallet af transporter til og fra ejendommen. Ligeledes vurderes det, at det er et acceptabelt antal transporter pr. år og at de ikke er af et omfang, som vil indebære væsentlige gener for omkringboende med hensyn til støj, støv eller lugt.

Døde dyr

Ansøger oplyser, at alle døde dyr bliver opbevaret under kadaverkappe, på befæstet areal, hævet fra jorden og placeret så direkte sollys undgås. DAKA kommer og henter døde dyr førstkommande hverdag efter ansøger har bedt om afhentning.

Samlet vurdering af påvirkning af nabogener

Ringkøbing-Skjern Kommune vurderer, at de stillede vilkår, samt generel lovgivning og kommunens tilsyn med husdyrbrug er tilstrækkelig til at beskytte naboer mod væsentlige påvirkninger, som følge af husdyrbrugets drift.

Anvendelse af BAT (bedste tilgængelige teknik)

Forebyggelse og begrænsning af forurening på husdyrbrug skal først og fremmest ske ved anvendelse af bedst tilgængelige teknik herunder renere teknologi, f.eks. mindre forurenende anlæg, processer og råvarer.

BAT fastlægges ud fra en overordnet vurdering af, hvad der er teknisk og økonomisk muligt for de forskellige husdyrbrancher. Det er altså ikke den enkelte landmands økonomi, som ligger til grund for kommunens vurdering.

Vurderingen af BAT i §16b miljøtilladelser skal ske relation til ammoniakpåvirkningen i forhold til følgende områder:

Staldindretning

Management

Opbevaring og udbringning af husdyrgødning

Anvendelse af bedste teknik til reduktion af ammoniakemissionen

Ammoniakudledningen fra ejendommen ligger på 336 kg N/år. Da niveauet er under 750 kg N/år er der ingen BAT-krav til ejendommen. Der anvendes ikke teknologi til reduktion af ammoniak eller lugt fra stald- eller opbevaringsanlæg.

Driftstype:	Ammoniakemission fra staldafsnit (kg NH ₃ -N/år)	Ammoniakemission fra lagre (kg NH ₃ -N/år)	Ammoniakemission fra husdyrbruget (kg NH ₃ -N/år)
Ansøgt drift	276,4	59,4	335,8
Nudrift	0,0	0,0	0,0
8 års-drift	0,0	0,0	0,0

Staldindretning

Alle stalde er indrettet med dybstrøelsesbokse til heste. Der er i alt 31 bokse. I hovedparten af boksene bruges halm som dybstrøelse, men i få bokse bruges træpiller.

Produktionsarealet er fordelt i følgende stalde:

Stalde og produktioner Ansøgt drift						
Staldnavn	Staldstørrelse m ²	Ventilation	Kildehøjde	Dyretype og staldsystem		Produktionsareal m ²
Silohus	444	Naturlig ventilation	3 m	(#536094) Heste. Dybstrøelse	0	130
Lade	164	Naturlig ventilation	3 m	(#536098) Heste. Dybstrøelse	0	60
Store stald	290	Naturlig ventilation	3 m	(#536152) Heste. Dybstrøelse	0	150
Løsdrift	164	Naturlig ventilation	3 m	(#536154) Heste. Dybstrøelse	0	120
Ridehal	1529	Naturlig ventilation	3 m	(#536155) Heste. Dybstrøelse	0	25
Sum						485

I en løsdriftsstald er der foretaget en godkendelsespligtig ændring af staldgulvet. Det er lavet om fra spaltegulvbokse til dybstrøelse på fast bund. Stalden er 164 m² hvoraf produktionsarealet udgør 120 m².

Ringkøbing-Skjern Kommune konstaterer, at ammoniakudledningen fra ejendommen ligger på 336 kg N/år. Da niveauet er under 750 kg N/år er der ingen BAT-krav for ejendommen.

På baggrund af ovenstående kan ændringen af staldgulvet godkendes med denne miljøtilladelse til ejendommen. Løsdriftsstalden må fremover være indrettet med fast bund og dybstrøelse i det godkendte produktionsareal på 120 m².

Opbevaring og behandling af husdyrgødning

Dybstrøelse opbevares på møddingspladsen og afsættes til en anden jordbruger. Fra møddingspladsen er der opsamling af væske til ajlebeholder, som tømmes efter behov. Dybstrøelse der ligger på møddingspladsen skal være overdækket med presenning eller lignende vandtæt materiale.

Det er Ringkøbing-Skjern Kommune vurdering, at opbevaring af husdyrgødning sker efter reglerne.

Alternativer og fravalg BAT

De alternative løsninger der foreligger er at fortsætte som hidtil. Der foretages ikke ændringer eller opføres nyt byggeri, så alternative placeringer er ikke overvejet for det ansøgte projekt.

Kommunen vurderer, at ansøgningen ikke skal leve op til BAT-kravene for denne type af husdyrproduktion. Det skyldes, at ammoniakudledningen fra ejendommen ligger under 750 kg N/år og dermed er der ingen BAT-krav for ejendommen.

Alternative løsninger

Det ansøgte projekt er valgt, fordi det giver den optimale løsning indenfor de eksisterende fysiske og økonomiske rammer, som er til rådighed. Projektet omfatter kun en godkendelse af de eksisterende forhold på ejendommen og der har derfor ikke været overvejelser omkring anvendelsen af ny teknologi, byggeri eller placering af nye stalde.

0-alternativ

Det er Ringkøbing-Skjern Kommunes vurdering, at den øgede miljøpåvirkning, som følge af ansøgte projekt, ikke vil påvirke omgivelserne væsentligt (se den øvrige del af miljøvurderingen).

Det er endvidere, Ringkøbing-Skjern Kommunes vurdering, at de socioøkonomiske konsekvenser af 0-alternativet (fastholdelse af konstant produktionsniveau), vil være en begyndende afvikling af produktionen.

Samfundsmæssigt vil 0-alternativet, derfor kunne betyde færre arbejdspladser, dels på slagterierne, men også i virksomheder, såsom vognmænd, foderstoffer m.fl..

Det kan, som følge af 0-alternativ, forventes at samfundets indkomstdannelse mindskes.

Ophør

Ved ophør af produktionen fra ansøgers side, vil produktionen formentlig blive fortsat af en ny ejer.

Hvis produktionen ophører, vil stalde, gødningsopbevaringsanlæg og siloer blive tømt og rengjort.

Ringkøbing-Skjern Kommune vurderer, at det vil være tilstrækkeligt for at undgå forureningsfare på ejendommen.

Egenkontrol

Der er stillet vilkår om, at husdyrbruget for egen regning skal eftervise, at de stillede støj- og vibrationskrav er overholdt, såfremt tilsynsmyndigheden skønner, at eventuelle klager vedrørende støj og rystelser fra husdyrbruget, er velbegrundede.

Der er tilsvarende stillet vilkår om, at tilsynsmyndigheden kan kræve, at husdyrbruget foretager undersøgelse af lugtkilder, hvis det skønnes, at eventuelle klager over lugt fra anlægget, er velbegrundede.

Endeligt er der stillet vilkår om, at tilsynsmyndigheden kan anmode om nye beregninger af ammoniakemission, ammoniakdeposition, samt lugtgenæfstande.

Konklusion

Idet de lovpligtige afstandskrav og beskyttelsesniveauer er overholdt, vurderer Ringkøbing-Skjern Kommune at:

Husdyrbrugets dyrehold, produktionsareal, opbevaring af husdyrgødning, godkendelse af ændret gulvtype i løsdriftsstald samt udvidelse af ridebanen kan tillades, idet det samlede husdyrbrug ikke vil medføre en væsentlig genepåvirkning af naboer, Kategori 1-, 2- og 3-Natur samt landskabelige værdier og kulturmiljøer.

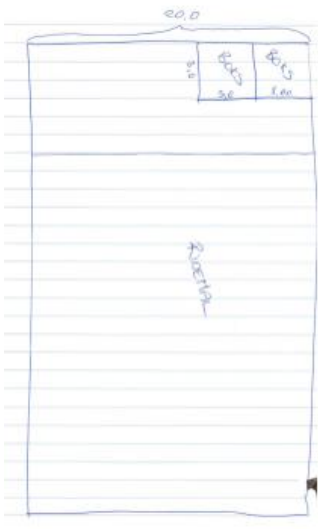
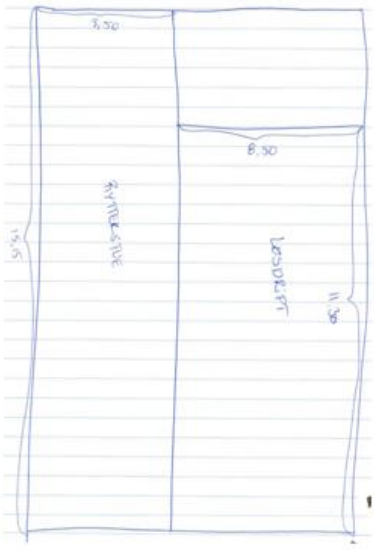
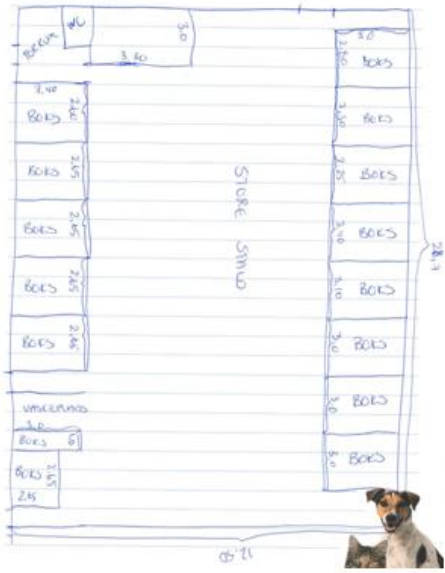
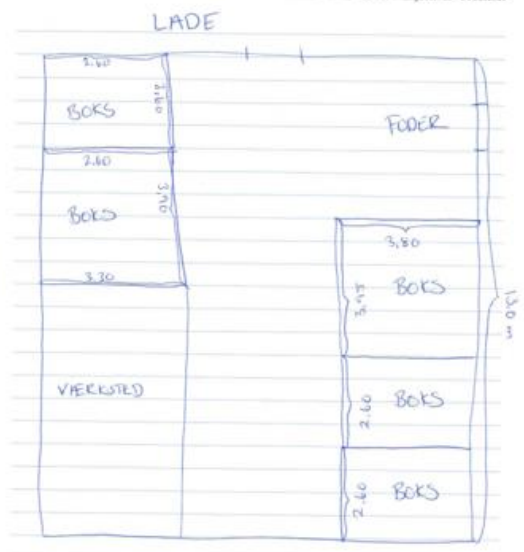
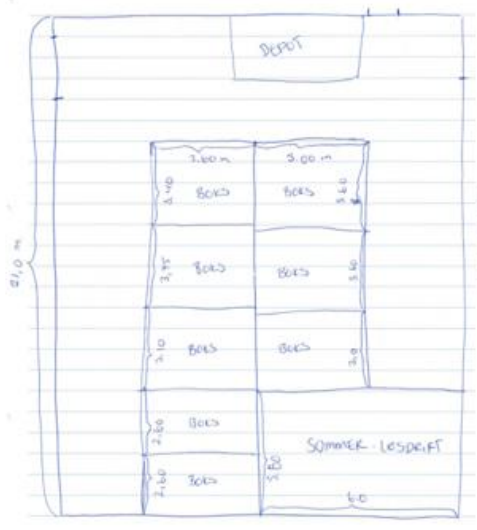
Derudover er det vurderet, at udvidelsen og det samlede husdyrbrug ikke vil medføre en væsentlig påvirkning af § 3-områder, eller andre naturområder som er beskyttet mod tilstandsændring, fredet, udpeget som internationalt naturbeskyttelsesområde, eller særlig sårbar overfor næringsstofpåvirkning.

Endvidere er det vurderet, at det ansøgte projekt og det samlede husdyrbrug ikke vil have væsentlig virkning på de bestande af vilde planter, dyr (herunder Bilag IV-arter), eller deres levesteder, som de ovennævnte områder er udpeget på baggrund af.

Bilag 1: Situationsplan



Bilag 2: Produktionsareal

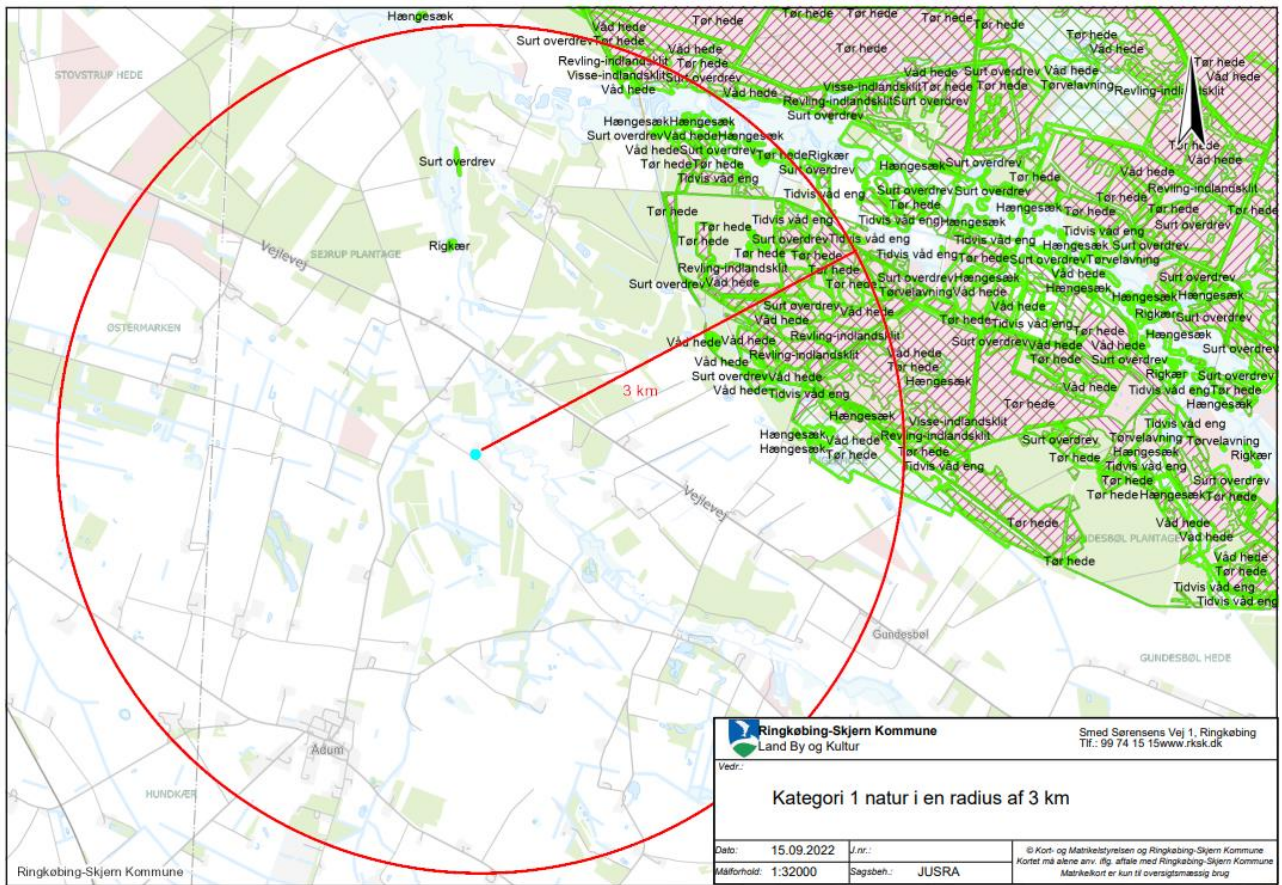


Bilag 3: Udvidelse af udendørs ridebane



Den eksisterende udendørs ridebane ønskes udvidet med 20 meter.

Bilag 4: Natur



24.22.02.01 Kategori 1

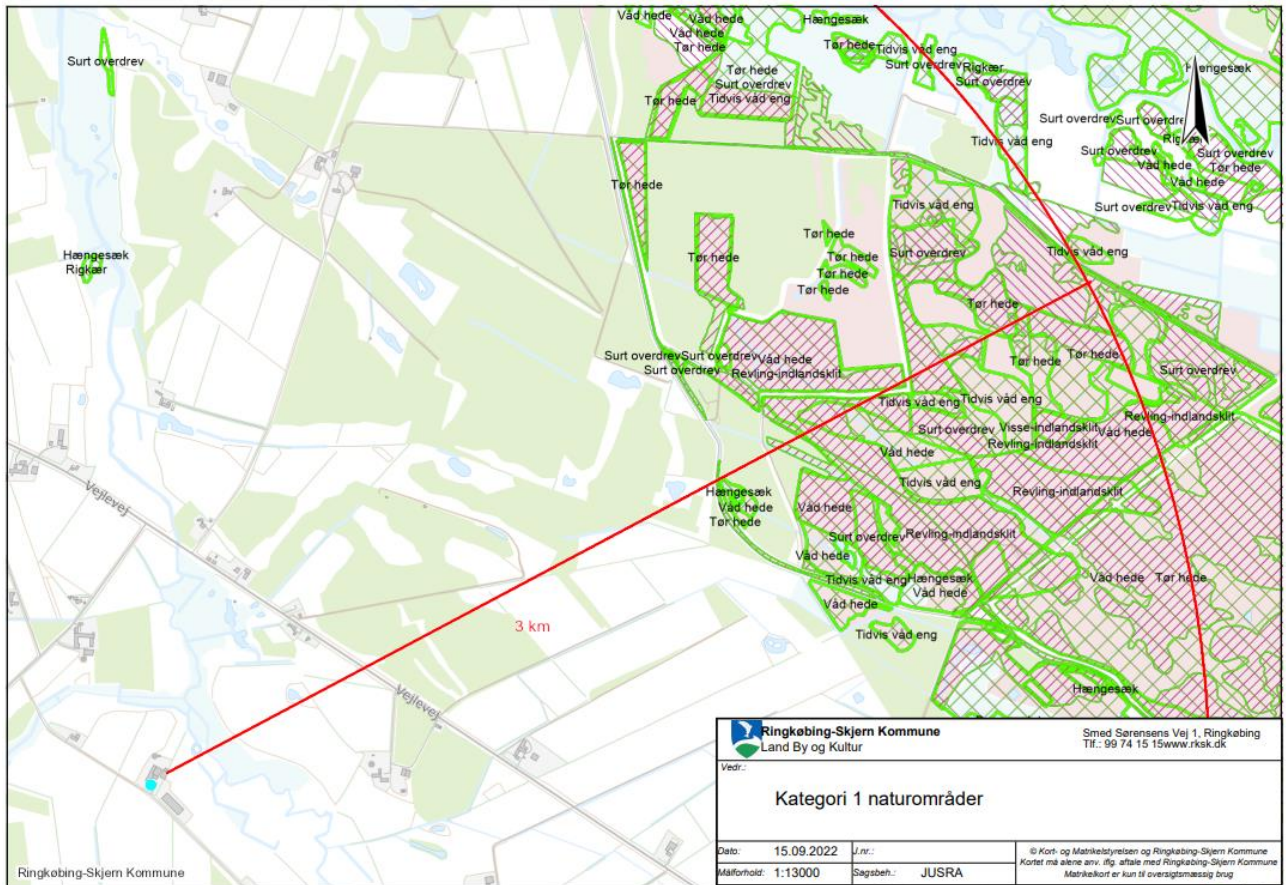


Overdrev

Hede




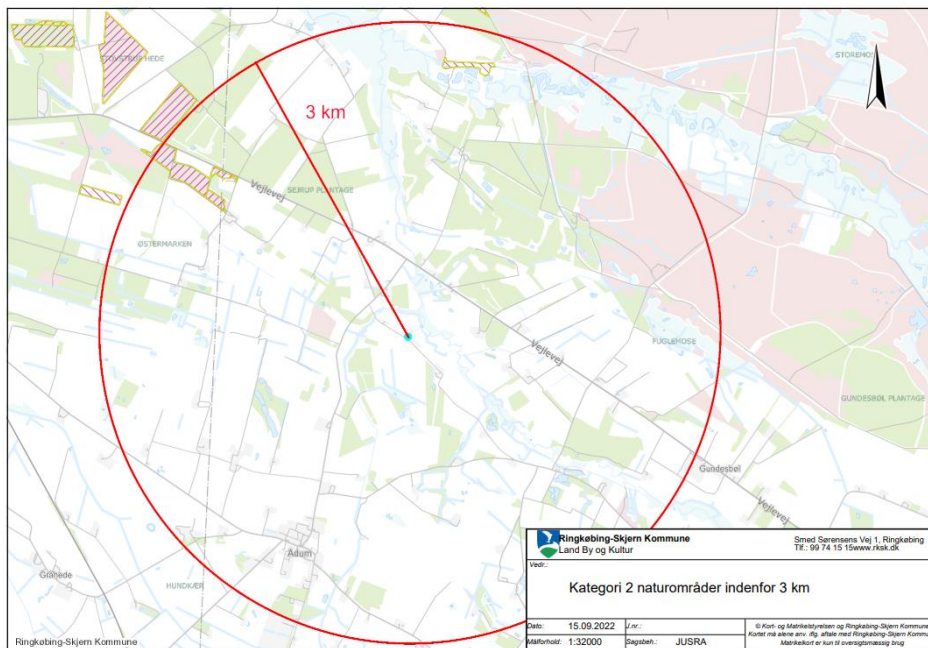
24.22.03 Habitatnatur – kategori 1



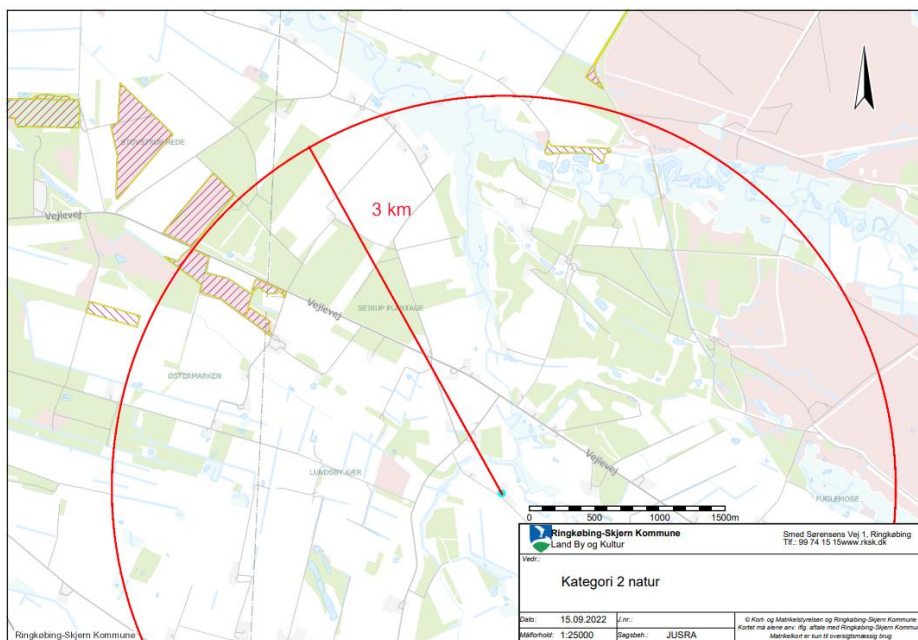
24.22.02.01 Kategori 1

-  **Overdrev**
-  **Hede**

 **24.22.03 Habitatnatur – kategori 1**

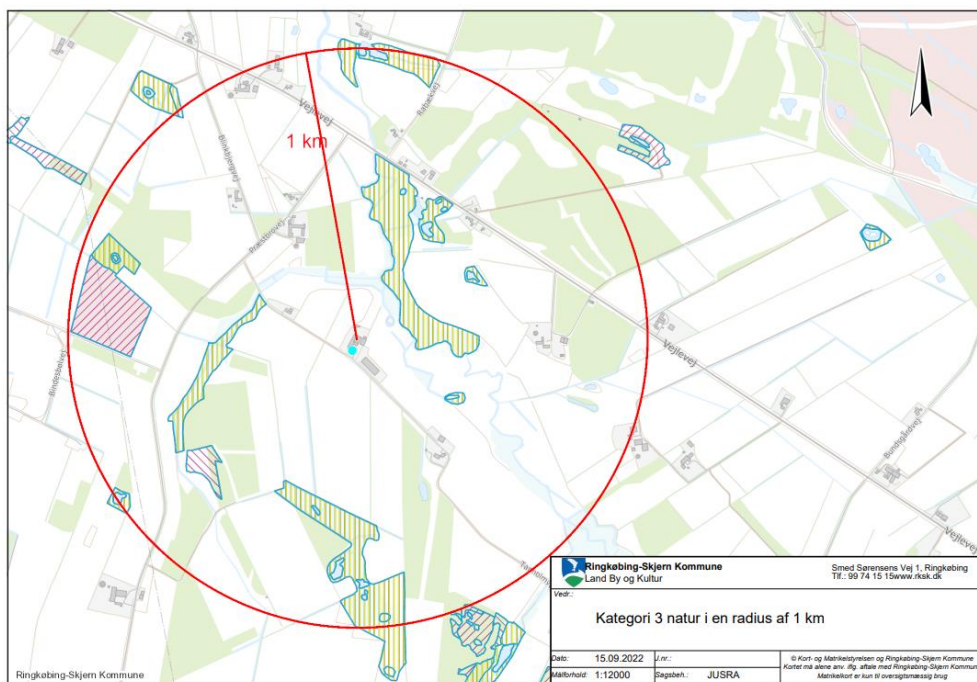


24.22.02.02 Kategori 2



24.22.02.02 Kategori 2





24.22.02.03 Kategori 3



Bilag 5: Adresser inden for konsekvensradius

Der er foretaget nabohøring af matrikulære naboer. Se kortet herunder.

