



THISTED KOMMUNE

§ 10 MILJØTILLADELSE

Ammekvægsbesætning
Brusgårdvej 2, 7700 Thisted
1. september 2017





1. Generelle forhold

Godkendelse af virksomhed i henhold til Bekendtgørelse af Lov om husdyrbrug og anvendelse af gødning m.v., LBK. nr. 256 af 21. marts 2017.

Ejer- og driftsforhold

Godkendelse	§ 10 miljøtilladelse
Virksomhedens art	Ammekvægsbesætning
CVR-nr.	20362790
P-nr.	1004263492
CHR-nr.	39197
Ejendomsnummer	7870058493
Matrikelnr. og ejerlav	25 Skovsted By, Hillerslev, 2h, 6k, 6x Hov By, Sennels, 3b, 9c Sennels By, Sennels, 3a, 3b Ullerup Hgd., Sennels
Bedriftens adresse	Brusgårdvej 2. 7700 Thisted
Ansøgers navn og adresse	Jens Kristian Damsgård
Ansøgers konsulent	Lone Hymøller tlf.: 96185796 e-mail: lhy@landbothy.dk
Tilsynsmyndighed	Thisted Kommune, Teknisk Forvaltning Kirkevej 9, 7760 Hurup Thy tlf.: 9917 1717 e-mail: teknisk@thisted.dk
Sagsbehandler	Maria Liljeroth Rasmussen tlf.: 9917 2239 e-mail: mali@thisted.dk
Kvalitetssikring	UBK
Godkendelsesdato	1. september 2017
Ansøgningskema	Skema nr. 101648 version 2



Indholdsfortegnelse

1. Generelle forhold.....	1
2. Godkendelsespligt	3
3. Projektbeskrivelse.....	3
4. Afgørelsen.....	3
5. Tidligere godkendelser.....	4
6. Gyldighed	4
7. Vilkår	5
8. Offentlighed og høring.....	7
MILJØTEKNISK BESKRIVELSE	10
9. Anlæg.....	11
10. Afstandskrav.....	11
11. Dyrehold og staldindretning	12
12. Forurening og gener.....	12
12.1. Lugt.....	12
12.2. Støj.....	13
12.3. Fluer og skadedyr	13
12.4. Støv.....	13
12.5. Transport	13
12.6. Lys.....	13
12.7. Foder	13
12.8. Driftsforstyrrelser eller uheld	14
12.9. Affald og miljøfarlige stoffer	14
12.10. Bedst tilgængelige teknik (BAT).....	14
12.11. Husdyrbrugets ophør	14
13. Ammoniakpåvirkning på natur	15
14. Habitatvurdering, anlæg.....	15
15. Bilag IV-arter	15
16. Indkomne høringssvar	16
BILAG	17

Bilag 1. Situationsplan



2. Godkendelsespligt

Tilladelsen er meddelt i medfør af § 10 i Bekendtgørelse af Lov om husdyrbrug og anvendelse af gødning m.v., lovbekendtgørelse nr. 256 af 21. marts 2017 (herefter kaldet Husdyrbrugsloven).

Til anvendelse af omregningsfaktorer for beregning af dyreenheder er anvendt Bekendtgørelse om erhvervsmæssigt dyrehold, husdyrgødning, ensilage m.v., BEK nr. 1324 af 15. november 2016 (herefter kaldet Husdyrgødningsbekendtgørelsen).

3. Projektbeskrivelse

Thisted Kommune har den 17. juli 2017 modtaget ansøgning om miljøtilladelse efter Husdyrbrugslovens § 10, til ændring og udvidelse af husdyrholdet på Brusgårdvej 2, 7700 Thisted.

Ændringen og udvidelsen sker i eksisterende stalde på ovennævnte adresse, matr. nr. 3a Ullerup Hgd., Sennels.

En situationsplan over ejendommens bygninger kan ses i bilag 1.

Der er ansøgt om et husdyrbrug på (årligt) 40 ammekøer af tung race (> 600 kg), 10 kviekalve af tung race (0-6 mdr.), 49 tyrekalve af tung race (40-230 kg), 35 kvier af tung race (6-27 mdr.) og 48 ungtyre af tung race (230-600 kg), i alt 74,98 dyreenheder.

Dyreholdets fordeling i stalde (ansøgers oplysninger):

Staldnavn	Dyretype	Antal	staldsystem	Vægt/alder
Eksisterende stald	Ammekøer	20	Dybstrøelse, kort ædeplads med fast gulv	> 600 kg
	Ungtyre	48	Spaltegulvsbokse	230-600 kg
Eksisterende kalvestald	Tyrekalve	29	Dybstrøelse hele arealet	40-230 kg
Dybstrøelse 1	Ammekøer	20	Dybstrøelse hele arealet	> 600 kg
	Kviekalve	10	Dybstrøelse hele arealet	0-6 mdr.
	Tyrekalve	20	Dybstrøelse hele arealet	40-230
Dybstrøelse 2	Kvier	35	Dybstrøelse hele arealet	6-27 mdr.

I den eksisterende stald (se bilag 1), indrettes den del af stalden, hvor der hidtil har gået malkekøer, til dybstrøelse til ammekøer. I samme stald opføres der et foderbord.

4. Afgørelsen

På baggrund af de, i sagen, foreliggende oplysninger meddeler Thisted Kommune hermed miljøtilladelse efter Husdyrbrugslovens § 10 til drift af husdyrbruget beliggende Brusgårdvej 2, 7700 Thisted.

Det er en grundlæggende forudsætning, at projektet og den fremtidige drift udføres som beskrevet i ansøgningsmaterialet og i overensstemmelse med miljøtilladelsens vilkår.

Thisted Kommune vurderer, at husdyrbruget har truffet de nødvendige foranstaltninger til at forebygge og begrænse forureningen fra husdyrbrugets anlæg og arealer, samt at husdyrbruget anvender den bedste tilgængelige teknik.



Grundlaget for Thisted Kommunes afgørelse fremgår af den miljøtekniske beskrivelse.

Tilladelsen bygger på ansøgningsmaterialet samt Kommunens konkrete vurdering, støttet af Miljøstyrelsens vejledninger og orienteringer.

Tilladelsen er meddelt på vilkår som er beskrevet i nedenstående. Husdyrbruget skal fremover drives efter disse vilkår.

Tilladelsen fritager ikke fra krav om eventuel tilladelse, godkendelse og/eller dispensation efter anden lovgivning, f.eks. byggeloven, museumsloven, naturbeskyttelsesloven eller miljøbeskyttelsesloven.

Afgørelsen er udelukkende omfattet af Bekendtgørelse af Lov om husdyrbrug og anvendelse af gødning m.v. Øvrige relevante tilladelser og godkendelser, herunder byggetilladelse og nedsivningstilladelse skal indhentes særskilt.

På vegne af Thisted Kommune, den 1. september 2017

Maria Liljeroth Rasmussen

Geolog, Team Landbrug

5. Tidligere godkendelser

Husdyrbruget er ikke tidligere godkendt. Ved accept af dyrehold i 2003 blev der givet tilladelse til 53 malkekøer, 12 småkalve, 46 kvier, 25 tyrekalve og 14 ungtyre, svarende til i alt 86,9 dyreenheder på godkendelsestidspunktet.

6. Gyldighed

Tilladelsen er underlagt Husdyrgodkendelsesbekendtgørelsens (BEK nr. 916 af 23. juni 2017) bestemmelser omkring kontinuitetsbrud, jf. § 48.

Tilladelsen træder i kraft den dag, den meddeles, og den bortfalder, såfremt den ikke er påbegyndt udnyttet inden for 6 år.

Ændringer i ejerforhold af både ejendom og dyrehold skal meddeles til kommunen.



7. Vilkår

Miljøtilladelsen er betinget af følgende vilkår:

1) Produktionens omfang

Tilladelsen omfatter en årlig husdyrproduktion på:

Dyrehold	Vægt/ alder	Stipladser	Producerede dyr/årsdyr
Ammekøer, tung race, dybstrøelse, kort ædeplads med fast gulv	> 600 kg		20
Ammekøer, tung race, dybstrøelse (hele arealet)	> 600 kg		20
Kviekalve, tung race, dybstrøelse (hele arealet)	0-6 mdr.		10
Kvier, tung race, dybstrøelse (hele arealet)	6-27 mdr.		35
Tyrekalve, tung race, dybstrøelse (hele arealet)	40-230 kg	25	49
Ungtyre, tung race, spaltegulvbokse	230-600 kg	35	48

Produktionen må på intet tidspunkt overstige de begrænsninger, der følger af anden lovgivning.

2) Udnyttelse af tilladelsen

Tilladelsen bortfalder, såfremt den ikke er påbegyndt udnyttet inden for 6 år.

3) Forebyggelse af fluer, skadedyr og lugtgener

Flue- og skadedyrsbekæmpelse skal ske i henhold til Skadedyrslaboratoriets retningslinjer.

4) Støj

Husdyrbrugets samlede bidrag til det ækvivalente korrigerede støjniveau angivet i dB (A) må ikke overstige følgende grænseværdier, målt ved omliggende beboersers opholdsarealer, se tabel herunder.

Dag	Periode	Referencetidsrum	Værdi
Mandag- fredag	kl. 07.00-18.00	8 timer	55 dB(A)
Lørdag	kl. 07.00-14.00	7 timer	55 dB(A)
Lørdag	kl. 14.00-18.00	4 timer	45 dB(A)
Søn- og helligdage	kl. 07.00-18.00	8 timer	45 dB(A)
Alle dage (aften)	kl. 18.00-22.00	1 time	45 dB(A)
Alle dage (nat)	kl. 22.00-07.00	½ time	40 dB(A)

De angivne støjgrænser er de energiækvivalente, korrigerede A-vægtede lydtrykniveauer i dB(A) re 20 µPa.



For dag-, aften og natperioden skal grænseværdierne overholdes inden for det mest støjbela-
stede tidsrum på henholdsvis 8 timer (lørdag 7 og 4), 1 time og ½ time.
Maksimalværdier af støjniveauet må om natten ikke overstige ovennævnte kravværdier med
mere end 15 dB(A).

For lavfrekvent støj og infralyd gælder, at driften af husdyrbruget ikke må medføre, at det A-
vægtede lydtrykkniveau (10-160 Hz), LpA, LF og det G-vægtede infralydniveau, LpG, overstiger
følgende grænseværdier:

Infralyd (LpG) i dB	Periode	Tidsrum	Lavfrekvent støj (LpA, LF) i dB
85	Boliger, herunder børneinstitu- tioner og lignende	kl. 07.00- 18.00	25
85	Boliger, herunder børneinstitu- tioner og lignende	kl. 18.00- 07.00	20
85	Kontorer, undervisningslokaler og andre støjfølsomme rum	Hele døgnet	30
90	Øvrige rum i virksomheder	Hele døgnet	35

Virksomheden skal, hvis tilsynsmyndigheden forlanger det, lade foretage støj- og lydmålinger/-
beregninger eller vibrationsmålinger til dokumentation for, at de to ovenstående vilkår over-
holdt.

- A. Tilsynsmyndigheden kan højst forlange målinger eller beregninger 1 gang årligt, hvis
den undersøgte grænseværdi er overholdt.
- B. Dokumentation for at grænseværdien er overholdt skal udføres, når virksomhedens
emission af støj, lyd eller vibration er maksimal under normale driftsforhold.
- C. Dokumentationen kan være beregninger udført efter den nordiske beregningsmetode
for ekstern støj fra virksomheder, som er beskrevet i Miljøstyrelsens vejledning nr.
5/1993.
- D. Dokumentationen kan være ved måling. Målingerne skal udføres som beskrevet i Miljø-
styrelsens vejledning nr. 5/1984 og nr. 6/1984, og ubestemtheden må ikke overstige 3
dB(A). For lavfrekvent støj, infralyd og vibrationer skal målingerne udføres i overens-
stemmelse med anvisningerne i "Orientering fra Miljøstyrelsen: Lavfrekvent støj, infra-
lyd og vibrationer i det eksterne miljø" nr. 9 fra 1997.
- E. Beregningerne eller målingerne skal udføres af et laboratorium, der er akkrediteret af
DANAK eller godkendt af Miljøstyrelsen til "Miljømålinger - ekstern støj".
- F. De akkrediterede beregninger eller målinger kan efter forudgående aftale med kom-
munen udføres som orienterende beregninger eller målinger.
- G. Omkostninger af målingerne eller beregningerne betales af virksomheden.

5) Beskyttelse af jord, grundvand og overfladevand

Farligt affald skal opbevares i egnede beholdere, der er mærket, så det tydeligt fremgår, hvad
beholderen indeholder. Farligt affald skal opbevares under tag og beskyttet mod vejrlig enten
på en oplagsplads med impermeabel belægning uden afløb eller i egnede tætte opsamlingskar.
Oplagspladsen skal være indrettet således, at spild af farligt affald kan holdes inden for et af-
grænset område og uden mulighed for afløb til jord, overfladevand eller kloak. Oplagspladser
og opsamlingskar skal kunne rumme indholdet af den største opbevaringsenhed i området.



Akkumulatorer og batterier skal opbevares i beholdere eller containere, der enten er placeret indendørs eller under halvtag, eller som er lukket med låg. Beholderne og containere skal være tætte og modstandsdygtige over for de væsker, der er anvendt i batterierne eller akkumulatorerne.

Overjordiske tanke med fyringsolie og motorbrændstof skal sikres mod påkørsel. Påfyldningsstudse til påfyldning af over- eller underjordiske tanke samt aftapnings-anordninger/-pistoler til påfyldning af køretøjer og materiel skal være placeret over en tæt belægning, dvs. belægning der ikke kan sive brændstof igennem. Spild på påfyldningspladsen skal kunne opsamle, enten i sump eller kar. Karret/sumpen skal være overdækket, så der ikke kan komme regnvand i det.

6) Opbevaring af dybstrøelse

Placering af markstakke med kompostlignende dybstrøelse skal i forhold til kategori 3-natur og anden ammoniakfølsom § 3-beskyttet natur følge afstandskravene for kategori 1- og 2-natur beskrevet i Husdyrgødningsbekendtgørelsen (BEK nr. 865 af 23. juni 2017) med mindre, det kan påvises, at der ikke vil forekomme en maksimal merdeposition på mere end 1 kg N pr. ha pr. år.

7) Meddelelesespligt om ejerforhold

Ændringer i ejerforhold eller ændringer i hvem der er ansvarlig for driften, skal meddeles til Kommunen senest 14 dage efter, ændringen har fundet sted.

8) Ophør af drift

Ved ophør af driften, skal husdyrbruget foretage oprydning i et sådan omfang, at forureningsfare undgås.

Restkemikalier, olieaffald, medicinaffald, tagplader, byggeaffald m.v. bortskaffes efter gældende regler.

Gødningslagre (herunder markstakke), stalde og lignende skal tømmes for gødning, der skal bortskaffes efter gældende regler.

9) Egenkontrol

Der skal til enhver tid forefindes et eksemplar af tilladelsen på anlægget. I forbindelse med tilsyn skal det kunne dokumenteres, hvor mange dyr der har været på anlægget siden sidste tilsyn.

8. Offentlighed og høring

Høring

Kommunens forslag til miljøtilladelsen har været sendt i to ugers høring hos ansøger og ansøgers konsulent.

Udkast til tilladelsen er efterfølgende sendt i 3 ugers høring hos nedenstående naboer og berørte parter. Høringsberettigede naboer er fundet ud fra en beregning af lugtkonsekvensradius fra ejendommen. Konsekvensradius er beregnet til 168 meter. Følgende er hørt:

- Jens Kristian Damsgård, Brusgårdvej 2, 7700 Thisted
- Lone Hymøller, LandboThy
- Ejere og beboere inden for en radius af 180 meter fra det ansøgte anlæg.
- Matrikulære naboer til anlægget



Offentliggørelse

Tilladelsen offentliggøres den 1. september 2017 på Thisted Kommunes hjemmeside, www.thisted.dk. Senest fire måneder efter afgørelsen er truffet vil miljøtilladelsen blive gjort offentlig tilgængelig på Miljøstyrelsens hjemmeside for Digital MiljøAdministration www.dma.mst.dk.

Følgende har fået meddelelse om udarbejdelse af tilladelsen:

- Jens Kristian Damsgård, Brusgårdvej 2, 7700 Thisted
- Lone Hymøller, LandboThy
- Dnthy-sager@dn.dk - Danmarks Naturfredningsforening samt lokale afdeling
- husdyr@ecocouncil.dk - Det Økologiske Råd
- natur@dof.dk - Dansk Ornitologisk Forening
- thisted@dof.dk - DOF Nordvestjylland
- fr@friluftsraadet.dk - Friluftsrådet

Klagevejledning

Denne afgørelse er truffet efter Husdyrbrugslovens § 10, og kan ifølge lovens § 76 påklages til Miljø- og Fødevarerklagenævnet.

Hvis du ønsker at klage over afgørelsen, kan du klage til Miljø- og Fødevarerklagenævnet. Du skal klage via Klageportalen, som du finder et link til på forsiden af www.nmkn.dk. Klageportalen ligger på www.borger.dk og www.virk.dk. Du logger på www.borger.dk eller www.virk.dk, ligesom du plejer, typisk med NEM-ID. Klagen sendes gennem Klageportalen til den myndighed, der har truffet afgørelsen.

Miljø- og Fødevarerklagenævnet skal som udgangspunkt afvise en klage, der kommer uden om Klageportalen, hvis der ikke er særlige grunde til det. Hvis du ønsker at blive fritaget for at bruge Klageportalen, skal du sende en begrundet anmodning til Thisted Kommune. Kommunen videresender herefter anmodningen til Miljø- og Fødevarerklagenævnet, som træffer afgørelse om, hvorvidt din anmodning kan imødekommes.

Klagefristen udløber 4 uger efter, at afgørelsen er meddelt. Hvis afgørelsen er offentligt annonceret, regnes klagefristen dog altid fra dette tidspunkt. Hvis klagefristen udløber en lørdag eller helligdag, forlænges fristen til den følgende hverdag.

Klagefristen udløber den 29. september 2017.

En klage er indgivet, når den er tilgængelig for Thisted Kommune i Klageportalen. Når du klager, skal du betale et gebyr. Gebyrets størrelse differentieres, alt efter om klager er en borger eller en virksomhed/organisation. Gebyrsatsen i 2017 er på 900 kr. for privatpersoner, mens virksomheder og organisationer skal betale et gebyr på 1.800 kr. Du betaler gebyret med betalingskort i Klageportalen. Gebyret tilbagebetales, hvis du får helt eller delvist medhold i klagen.

Klageberettigede er ansøger, grundejer, myndigheder samt landsdækkende eller lokale organisationer med klageret efter loven, samt enhver med en væsentlig, individuel interesse i sagens udfald.



En klage over afgørelsen har jf. Husdyrbrugslovens § 81 stk. 1 ikke opsættende virkning, med mindre Miljø- og Fødevarerklagenævnet bestemmer andet. Bestemmelsen indebærer ingen begrænsninger i klagenævnets adgang til at ændre eller ophæve afgørelsen. Hvis ansøger igangsætter projektet, før klagesagen er afgjort, sker det således for eget ansvar, jf. Husdyrbrugslovens § 81, stk. 2.

Hvis afgørelsen ønskes indbragt for domstolene, skal dette ifølge Husdyrbrugslovens § 90 ske inden 6 måneder fra afgørelsens meddelelse.



MILJØTEKNISK BESKRIVELSE



9. Anlæg

Brusgårdvej 2 ligger 2,5 kilometer nordøst for Thisted by og 1,3 kilometer sydvest for Lønnerup Fjord. Området er karakteriseret ved mange enkeltboliger samt både større og mindre landbrugsejendomme. Landskabet består hovedsageligt af marker med spredte læhegn, og terrænet veksler mellem at være fladt og let kuperet. Ejendommen er beliggende i en lavning umiddelbart nedenfor en tidligere kystskrænt. Lavningen har tidligere udgjort havdækket fjordbund, der har haft forbindelse til den nuværende Lønnerup Fjord mod nordøst.

Selve ejendommen består af et fritliggende stuehus med en række driftsbygninger beliggende syd og vest for dette, herunder fire sammenbyggede staldbygninger. På ejendommen findes desuden en møddingsplads og en gyllebeholder.

Placering i landskabet

Ejendommen ligger uden for kulturhistoriske, landskabelige og geologiske interesseområder, men inden for kystnærhedszonen. Projektet indebærer ikke nybyggeri på ejendommen. Det vurderes derfor ikke relevant at foretage yderligere vurdering af ejendommens placering i landskabet.

10. Afstandskrav

Faste afstandskrav:

	Afstandskrav (m)	Faktisk afstand (m)
Byzone eller sommerhusområde	50	1.840
Nabobeboelse u. landbrug	50	125
Nabobeboelse m. landbrug	50	467
Naboskel	30	34
Vejskel offentlig vej og privat fællesvej	15	3
Egen vandforsyning	25	-
Almen vandforsyning	50	> 50
Vandløb eller dræn	15	45
Egen beboelse	15	10
Levnedsmiddelvirksomhed	25	> 25
Beskyttet natur omfattet af § 7	10	1.050

Der skal ifølge Husdyrbrugslovens § 8 ikke gives dispensation fra afstandskravet til vejskel og til egen beboelse, da der er tale om ændring og udvidelse af dyreholdet i eksisterende stalde. Alle afstandskrav er dermed overholdt.



11. Dyrehold og staldindretning

Af ansøgningen fremgår følgende dyrehold og stalddtype:

Ansøgt dyrehold på ejendommen				
Dyreart/type	Vægt/alder	Stalddtype	DE	Antal dyr
Nudrift				
Malkekøer, tung race		Bindestald med grebning	70,67	53
Kviekalve, tung race	0-6 mdr.	Dybstrøelse (hele arealet)	3,24	12
Kvier, tung race	6-28 mdr.	Spaltegulvbokse	22,28	46
Tyrekalve, tung race	40-230 kg	Dybstrøelse (hele arealet)	3,23	25
Ungtyre, tung race	230-440 kg	Dybstrøelse (hele arealet)	3,43	14
Ansøgt drift				
Ammekøer, tung race	> 600 kg	Dybstrøelse, kort ædeplads med fast gulv	14,29	20
Ammekøer, tung race	> 600 kg	Dybstrøelse (hele arealet)	14,29	20
Kviekalve, tung race	0-6 mdr.	Dybstrøelse (hele arealet)	2,70	10
Kvier, tung race	6-27 mdr.	Dybstrøelse (hele arealet)	16,67	35
Tyrekalve, tung race	40-230 kg	Dybstrøelse (hele arealet)	6,34	49
Ungtyre, tung race	230-440 kg	Spaltegulvbokse	20,70	48

12. Forurening og gener

12.1. Lugt

Den vægtede gennemsnitsafstand til nærmeste nabo uden landbrugspligt, Brusgårdvej 1, er cirka 154 meter. Afskæringskriteriet er 48 meter, hvorved lugtgenekriteriet er overholdt. Den vægtede gennemsnitsafstand for den nærmeste bolig i samlet bebyggelse, Skovstedvej 44A, og for byzone, Sennels by, er henholdsvis cirka 1,8 og 1,9 kilometer. Afskæringskriteriet er henholdsvis 86 og 153 meter, hvorved lugtgenekriteriet er overholdt. Punktet for samlet bebyggelse er beregnet ud fra worst case i forhold til afstanden til anlæggene.

Uanset om dybstrøelsen fra stalddene lægges i markstak eller på møddingsplads, skal den overdækkes og forventes derfor ikke at give anledning til væsentlige gener.

Der er i øvrigt ikke forhold på ejendommen som indikerer, at der kan forventes lugtgener ud over det forventelige fra et husdyrbrug af den søgte størrelse. Der vurderes på den baggrund ikke at opstå væsentlige lugtgener.



12.2. Støj

Tilladelsen indeholder et generelt vilkår om støj. Dyreholdet forventes ikke at give anledning til et øget støjbidrag, men husdyrbrugets støjbidrag skal kunne reguleres som andre erhvervsvirksomheders.

Støjbidraget vurderes dog ikke at overstige, hvad der betragtes som almindeligt for den søgte husdyrproduktion, og da der er god afstand til omkringboende vurderes der ikke at opstå væsentlige støjgener fra det søgte projekt.

12.3. Fluer og skadedyr

Tilladelsen indeholder vilkår om, at der skal ske flue- og skadedyrsbekæmpelse ifølge Skadedyrslaboratoriets retningslinjer.

Retningslinjerne for fluebekæmpelse findes på hjemmesiden:

<http://www.dpil.dk/dpil2005/pdf/Retningslinier-for-fluebek%C3%A6mpelse.pdf>

Retningslinjer for bekæmpelse af skadedyr findes på hjemmesiden:

<http://www.dpil.dk/dpil2005/sporgom.htm>

Almindelig god landmandspraksis, hvor ejendommen holdes ren og ryddelig og affaldsoplæg og lignende hurtigt bortskaffes, vil imødegå væsentlige skadedyrsproblemer. Mindre skadedyr, blandt andet mus, vil dog sjældent helt kunne undgås på en landbrugsejendom.

12.4. Støv

Der forventes ikke væsentlige støvgener fra ejendommens daglige drift.

Foder kan ofte være en kilde til støvgener. På ejendommen bruges ensilage, der opbevares inde og ude i anlæggets ensilagesiloer samt tørfoder og korn, der opbevares i ejendommens lade. I forbindelse med det ændrede og udvidede dyrehold forventes det ikke, at der vil være øgede støvgener i forbindelse med transport og anden håndtering af foder.

12.5. Transport

Transportvejene til og fra ejendommen vurderes ikke at blive belastet i væsentlig grad af den forventede trafik som følge af udvidelsen af ejendommen.

12.6. Lys

Der forventes ikke særlige lysgener fra ejendommens daglige drift.

12.7. Foder

Der fodres med ensilage, som opbevares inde og ude i ejendommens ensilagesiloer samt tørfoder og korn, der opbevares i laden. Foderet forventes ikke at give tilhold af skadedyr ud over det normale.



12.8. Driftsforstyrrelser eller uheld

Der er ikke forhold ved husdyrbrugets drift, der gør det nødvendigt at stille vilkår om udarbejdelse af beredskabsplan eller lignende.

12.9. Affald og miljøfarlige stoffer

Tilladelsen indeholder generelle vilkår om affaldshåndtering. Virksomheden er omfattet af Affaldsbekendtgørelsen og Thisted Kommunes regulativ for Erhvervsaffald.

Ikke-geanvendeligt affald fra produktionen skal opsamles, sorteres og bortskaffes og registreres i henhold til affaldsbekendtgørelsen og det til enhver tid gældende regulativ for erhvervsaffald i kommunen. Der gøres opmærksom på, at farligt affald såsom spildolie skal transporteres og afhændes til en af Miljøstyrelsen godkendt transportør/modtager. Liste over godkendte transportører/modtagere kan ses i Affaldsregistret på Miljøstyrelsens hjemmeside, <https://www.affaldsregister.mst.dk/>.

Derudover skal husdyrbruget registrere affaldsproduktionen efter de gældende regler.

Inden for affaldsområdet, er BAT blandt andet at registrere affaldsproduktionen og derved skaffe sig et overblik over eventuelle indsatsområder, hvor man kan minimere affaldsproduktionen. Affald skal registreres og håndteres i henhold til gældende lovgivning, og affaldet skal løbende bortskaffes i henhold til ovenstående og minimum en gang om året.

Der er stillet et generelt vilkår til opbevaring og bortskaffelse af farligt affald for at beskytte jord, grundvand og overfladevand.

12.10. Bedst tilgængelige teknik (BAT)

Alle dyrene går i dybstrøelse på nær ungtirene, som er opstaldet i spaltegulvbokse.

Miljøstyrelsen har ikke udarbejdet vejledende BAT-grænseværdier for ammekøer med opdræt, hverken i eller udenfor gyllebaserede staldsystemer. Ifølge Husdyrbrugsbekendtgørelsens § 14 skal miljøstyrelsens BAT-standardvilkår ikke anvendes i § 10 miljøtilladelser, og der stilles derfor ikke vilkår hertil i denne tilladelse.

Øvrige BAT-emner er forbrug af energi, håndtering af husdyrgødning, vandforbrug, affaldshåndtering og management. Thisted Kommune vurderer, at det for en kødkvægsbesætning i denne størrelse er BAT at følge den gældende lovgivning, dog med de skærper der følger af tilladelsens vilkår.

12.11. Husdyrbrugets ophør

Der stilles vilkår om, at der skal foretages oprydning på ejendommen ved dyreholdets ophør, således at der ikke opstår risiko for forurening.

Thisted Kommunes samlede vurdering af forurening og gener:

Indretningen og driften af husdyrbruget vurderes på baggrund af beskrivelserne i dette afsnit ikke at give anledning til væsentlige gener for de omkringboende i form af lugt, fluer, skadedyr, transporter, støj, støv eller lys.

Denne vurdering beror på, at de gældende afstandskrav til naboer og planlagte områder i Husdyrloven er overholdt, samt at tilladelsen indeholder vilkår for den daglige drift, som har til sigte at reducere



eventuelle gener fra husdyrbruget. Vilklårene sigter, ud over det ovenfor nævnte, desuden til at styre dyreholdets størrelse, overdragelse af ejendommen, samt dokumentation til brug ved tilsyn.

13. Ammoniakpåvirkning på natur

Nærmeste ammoniakfølsomme område, jf. Husdyrbrugsbekendtgørelsens bilag 3, A, punkt 3 (Bekendtgørelse om tilladelse og godkendelse af husdyrbrug m.v: BEK nr. 211 af 28. februar 2017), er et kategori 3-overdrev, der ligger 195 meter nordøst for den nærmeste stald.

I ansøgningen er der beregnet en merdeposition på -0,3 kg N for overdrevet. Merdepositionen reduceres dermed ved etablering af det ansøgte dyrehold i forhold til nudriften.

Der er ingen kategori 1- og 2-natur indenfor 300 meter fra anlæggene.

Baseret på ovenstående vurderer Thisted Kommune derfor, at kravene til ammoniakdeposition er overholdt.

14. Habitatvurdering, anlæg

Der er cirka 1,1 kilometer til nærmeste Natura 2000-område, Habitatområde 16, Løgstør Bredning, Vejlerne og Bulbjerg.

Natura 2000-området ligger i så stor afstand fra ejendommen, at det ikke vurderes at blive påvirket af projektet.

15. Bilag IV-arter

Dyr og planter omfattet af bilag IV kan have levested, fødesøgningsområde eller sporadisk opholdssted på eller omkring bedriften og bedriftens arealer. På baggrund af Faglig Rapport nr. 635, 2007 "Håndbog om dyrearter på habitatdirektivets bilag IV" fra Danmarks Miljøundersøgelser, samt Videnskabelig Rapport nr. 50, 2013 "Overvågning af arter 2004-2011" fra Nationalt Center for Miljø og Energi, vurderes det at følgende bilag IV-arter kan have levested, fødesøgningsområde eller sporadisk opholdssted på eller omkring bedriften og udbringningsarealerne:

Dyr:	Planter:
Damflagermus	ingen registrerede
Vandflagermus	
Troldflagermus	
Langøret flagermus	
Sydflagermus	
Birkemus	
Odde	
Markfirben	
Stor vandsalamander	
Spidssnudet frø	
Ulv	

Odde er en del af udpegningsgrundlaget for EF-habitatområde nr. 16.



- **Flagermus** - Flagermus kan om sommeren opholde sig i hulheder og sprækker i træer, fugle- eller flagermuskasser eller i bygninger. Flagermus søger typisk føde over søer og åer, i lysåben løvskov, over marker og skove, i skovkanter, lysninger eller levende hegn, som den finder via ledelinjer i landskabet. En god vandkvalitet er for mange flagermus vigtig.
- **Birkemus** - forekommer i en stor variation af levesteder, hvoraf de vigtigste synes at være fugtige områder i forbindelse med vandløb eller fjorde samt tilstødende tørre arealer.
- **Odder** - forekommer ved vandløb og søer og lever i tilknytning til vådområder.
- **Markfirben** - lever spredt i landskabet på åbne, varme, solrige lokaliteter som jernbane- og vej-skrånninger, sten- og jorddiger, heder, overdrev, grusgrave, strandenge, kystskrænter og sandede bakkeområder.
- **Stor vandsalamander og spidssnudet frø** - er begge arter, der er knyttet til våde habitater som eksempelvis klitlavninger, moser, enge, søer og vandhuller.
- **Ulv** - opholder sig oftest i mere upåvirkede områder såsom større skov- eller hedearealer.

Ud fra kommunens tilgængelige oplysninger, er der ikke umiddelbart observeret arter omfattet af bilag IV indenfor cirka 500 meter fra staldanlæggene.

Thisted Kommunes vurdering:

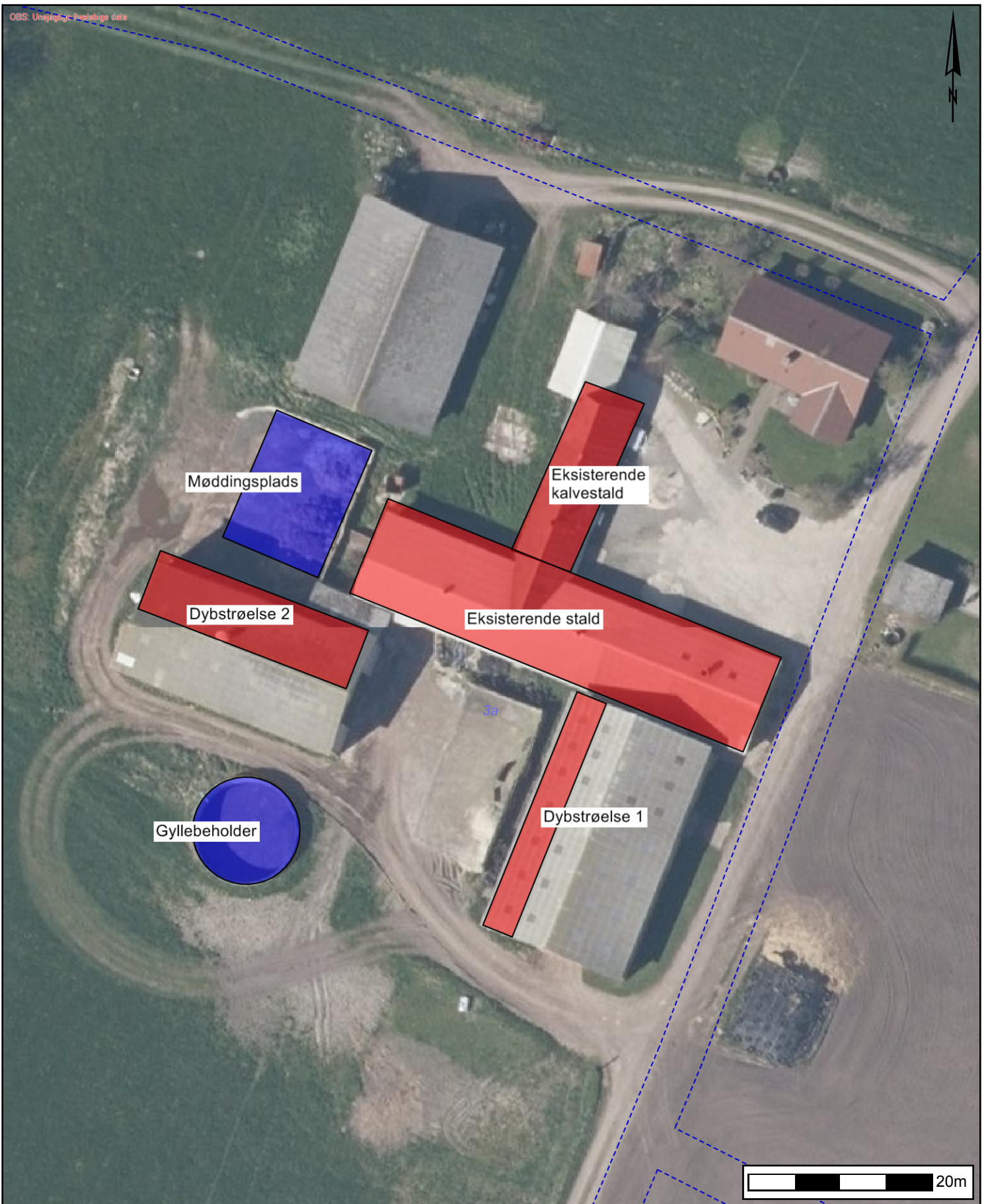
I vurderingen af den omkringliggende natur, er det vurderet, at det ansøgte anlæg ikke vil have en væsentlig påvirkning på nærmeste kategori 1, 2 og 3 natur eller på øvrig natur beskyttet af Naturbeskyttelseslovens § 3. Da de nærliggende naturområder efter kommunens vurdering ikke forringes som følge af den ansøgte drift, vurderer kommunen at de ansøgte ændringer i anlægget har en neutral effekt på de nævnte bilag IV-arter.

16. Indkomne hørings svar

Ved høringsperiodens udløb er der ikke indkommet hørings svar.



BILAG



Thisted Kommune

Kirkevej 9, 7760 Hurup
Tlf. 99 17 17 17



Bilag 1. Situationsplan

Brusgårdvej 2, 7700 Thisted

Dato: 08-08-2017

Målforhold: 1:550