

Miljøgodkendelse – Vesterlund Containerplads

Genvejen 1-2, 6430 Nordborg



Dette tillæg og revideret miljøgodkendelse er udarbejdet af Sønderborg Kommune.

Sagsbehandler: Troels Dahl

Sagsnummer: 11/34001

Kvalitetssikret af: Anne-Mette Andersen

Miljøgodkendelsen er meddelt 4. januar 2012

Miljøgodkendelsen er offentliggjort i Sønderborg Ugeavis den 4. januar 2012.

Indholdsfortegnelse

Vurdering og begrundelse for miljøgodkendelsen	3
1 Baggrund	3
2 Ansøger og ejerforhold	4
3 Virksomhedens art	4
3.1 Hoved- og biaktiviteter	4
3.2 Risikobekendtgørelsen	5
3.3 VVM-bekendtgørelsen	5
4 Etablering	5
5 Beliggenhed	5
5.1 Kommuneplan	5
5.2 Lokalplan	6
5.3 Grundvand	6
5.4 Spildevandsplan	6
5.5 Jordforurening	6
5.6 Beskyttet Natur.....	6
6 Indretning og drift	8
6.1 Indretning	8
6.2 Drift	9
7 Produktionsforhold	10
7.1 Produktionsprocesser.....	10
7.2 Forbrug af råvarer og hjælpestoffer	14
8 Forurening og forureningsbegrænsende foranstaltninger.....	15
8.1 Luftforurening.....	15
8.2 Spildevand	16
8.3 Støj.....	18
8.4 Affald.....	19
8.5 Beskyttelse af jord, grundvand og overfladevand	20
9 Virksomhedens forslag til vilkår og egenkontrol	22
10 Oplysninger om driftsforstyrrelser og uheld	23
11 Bedst tilgængelige teknik.....	23
12 Andet	24
13 Ophør af virksomheden	24
14 Konklusion	24
Vilkår for etablering og drift	27
1. Generelt	27
2. Indretning og drift	28
3. Luftforurening	34
4. Spildevand.....	35
5. Støj.....	37
6. Affald	39
7. Beskyttelse af Jord, grundvand og overfladevand.....	39
8. Egenkontrol	40
9. Ophør af virksomhed	42
Klagevejledning	43

Bilag 1	Beliggenhed	45
Bilag 2	Planmæssige forhold	47
Bilag 3	Grundvand	49
Bilag 4	Spildevand	51
Bilag 5	Oversigtsplan	53
Bilag 6	Situationsplan	55
Bilag 7	Kloakplan m.m.	57
Bilag 8	Liste over sagens akter.....	59
Bilag 9	Referencer	61

Vurdering og begrundelse for miljøgodkendelsen

1 BAGGRUND

Sønderborg Affald A/S indsendte i 2011 ansøgning om miljøgodkendelse til Vesterlund containerplads, idet virksomheden er omfattet af bekendtgørelse nr. 1640 af 13. december 2006 om godkendelse af listevirksomhed og er opført i bilag 2 under listepunkt K 211.

Virksomheden har ansøgt om udvidelse af containerpladsen og komposteringspladsen. Yderligere har virksomheden en biaktivitet i form af nedknusning af bygningsaffald.

Sønderborg Kommune har valgt at behandle ansøgningen som et tillæg til miljøgodkendelsen. Afgørelsen vil omhandle alle aktiviteterne på virksomheden. En del af vilkårene er uændret videreførelse af vilkårene fra de gamle godkendelser, samt andre vilkår er nye og reviderede i overensstemmelse med gældende standardvilkår for de pågældende aktiviteter.

Virksomhedens ansøgning samt en række supplerende oplysninger og tidligere miljøgodkendelser ligger til grund for vurdering og begrundelse for godkendelsen.

Virksomheden har oplyst, at de har følgende gældende miljøgodkendelser. På grundlag af denne afgørelse har Sønderborg Kommune foretaget en vurdering af følgende miljøgodkendelser for virksomheden og angivet en status på godkendelserne.

Dato	Godkendelse	Journal nr.	Status
08-11-1982	Slam- og fylddepot	8-76-1-523-2-80	Aktiviteten er lukket. Godkendelsen er stadig gældende, dog er Sønderborg Kommune ejer og ansvarlige.
12-03-1985	Olie- og kemikalieaffald		Ophævet den 2. juli 1990
10-10-1988	Kompostering og stabiliseret spildevandsslam	8-76-1-523-1-88	Ophævet den 20. oktober 1999
02-07-1990	Etablering og drift af containerplads	8-76-1-523-1-90	Ophævet den 20. oktober 1999
05-11-1990	Etablering og drift af containerplads	8-76-1-523-6-90	Ophævet den 20. oktober 1999
24-03-1997	Etablering og drift af lager og nedknusning af opbrudt asfalt	8-76-11-523-1-97	Ophævet den 20. oktober 1999
20-10-1999	Drift af containerplads, kompostering og oplag af byggeaffald samt udløsningsledning af spildevand til kommunevandløb nr. 3	8-76-11-523-1-97	Ophævet med denne afgørelse
18-12-2001	Oplag af bygningsaffald	8-76-11-523-1-01	Ophævet med denne afgørelse

2 ANSØGER OG EJERFORHOLD

Ansøger	Sønderborg Affald A/S, Ellegårdvej 8, 6400 Sønderborg
Virksomhed	Sønderborg Affald A/S - Vesterlund containerplads
Adresse	Færgevej 3A, 6430 Nordborg
Matrikel	Del af matr. 1012 Nordborg og del af matr. 1124 Nordborg
CVR-nr. / P-nr.	31875560/1015165282
Telefon	8843 5300
Kontaktperson	Arne Mørk-Jensen
Ejer af virksomhed	Sønderborg Affald A/S, Ellegårdvej 8, 6400 Sønderborg
Ejer af ejendom	Sønderborg Kommune, Rådhusvej 10, 6400 Sønderborg Matrikel for ny komposteringsplads og adgangsvej ejes af Sønderborg Affald A/S

3 VIRKSOMHEDENS ART

3.1 HOVED- OG BIAKTIVITER

Det ansøgte projekt er beliggende på en del af matr. 1012 Nordborg og del af matr. 1124 Nordborg og den foreløbige adresse er Genvejen 1-2, 6430 Nordborg, og har et samlet areal på 2,4 ha. En stor del af arealet er i dag anvendt til containerplads, nedknusning af bygningsaffald og komposteringsplads. Der har været disse aktiviteter i en længere årrække og på arealet var der tidligere en fyldplads. Den nuværende virksomhed er godkendt ved miljøgodkendelse af 20. oktober 1999 med tillæg den 18. december 2001.

I dag er containerpladsens faciliteter nedslidte, og der er behov for en modernisering. Ansøgning om miljøgodkendelse omfatter nyindretning af både containerplads og komposteringsanlæg for haveaffald.

Virksomheden er derfor omfattet af Miljøbeskyttelseslovens § 33 samt af godkendelsesbekendtgørelsen med listepunkt:

Hovedaktivitet - Listepunkt	K 211; Genbrugspladser, der modtager affald fra private og lignende affald fra erhvervsvirksomheder, jf. punkterne R12 og R13 i bilag 6B, og D14 og D15 i bilag 6A til affaldsbekendtgørelsen med en kapacitet for tilførsel af affald på 30 tons pr. dag eller derover eller med mere end 4 containere med et samlet volumen på mindst 30 m ³ .
Biaktivitet - Listepunkt	K 214; Komposteringsanlæg i øvrigt med en kapacitet for tilførsel af affald på 100 tons pr. år eller derover bortset fra husdyrgødning. K 206; Anlæg der nyttiggør ikke-farligt affald efter en af metoderne R1 - R11, som nævnt i bilag 6B til affaldsbekendtgørelsen, bortset fra de under K 209 - K 215 nævnte anlæg. (Oplag og nedknusning af bygningsaffald og asfalt)

3.2 RISIKOBEKENDTGØRELSEN

Virksomheden anvender ingen af stofferne i bilag 1, del 1 eller stofkategorierne i bilag 1, del 2 i risikobekendtgørelsen og er derfor ikke omfattet af bekendtgørelsen.

3.3 VVM-BEKENDTGØRELSEN

Aktiviteten er omfattet af VVM-bekendtgørelsens bilag 2 listepunkt 12b:

Bortskaffelse af affald

Miljøafdelingen har gennemført en screening af anlægget efter VVM-bekendtgørelsen. Konklusionen på screeningen er, at anlægget ikke er omfattet af VVM-pligten. Afgørelsen annonceres samtidig med denne godkendelse.

4 ETABLERING

Vesterlund containerplads blev etableret på adressen i 1990. Virksomheden ønsker at modernisere containerpladsen. I henhold til de eksisterende forhold er der følgende ændringer.

- Ny adgangsvej, således at trafik til pladsen kommer via Oksbølvej og ikke via Færgevej.
- Kompostpladsen flyttes øst for den nuværende placering.
- Modtagepladsen flyttes fra det nuværende område, til der hvor komposteringspladsen er i dag.
- Der bygges ny kontor- og mandskabsbygning, som også vil indeholde faciliteter til modtagelse af særlige affaldstyper.
- Det nuværende genbrugsskur nedrives.
- Det nuværende kontor- og mandskabsbygning bliver til genbrugsbutik.
- Der indrettes ny modtageplads for have- og parkaffald i tilknytning til den nye komposteringsplads.
- Der etableres forsinkelsesbassiner for overfladevand fra de befæstede pladser.

Det er virksomhedens forventning at ibrugtagningen af det nye anlæg kan ske i 1. kvartal 2013.

5 BELIGGENHED

Beliggenhed fremgår af bilag 1.

5.1 KOMMUNEPLAN

Virksomheden er beliggende delvis i område nr. 105-T01 og delvist i det åbne land, jf. bilag 2.

Ifølge Kommuneplan 2005-2017 for Nordborg Kommune er genbrugspladsen beliggende i område nr. 105-T01. Området er udlagt til deponeringsenhed. Områdets anvendelse fastlægges til fyldplads samt at opfyldte arealer tilplan-tes eller anvendes til aktiviteter som motocross, skydebane og lign., samt at der kan etableres enkelte bygninger til områdets daglige forsyninger.

Ifølge forslag til Kommuneplan 2009-2021 for Sønderborg Kommune er område 105-T01 udlagt til tekniske anlæg.

5.2 LOKALPLAN

Virksomheden er beliggende i lokalplan 141 (gl. Nordborg Kommune) og i åbent land. Lokalplanen har udlagt området til fyldplads. Virksomheden har den 27. juli 2011 fået en dispensation fra lokalplan 141 og en landzonetilladelse. Afgørelsen omfatter:

- Ændret indretning af containerpladsen
- Fast belægning
- Etablering/renovering af bygninger
- Ændring af adgangsvej
- Udvidelse af virksomheden med et ca. 1,2 ha areal til kompostering
- Etablering af tre regnvandsbassiner

Afgørelsen er givet med følgende vilkår:

- Etablering af afskærmende beplantning rundt om containerpladsen med egnskarakteristiske træer og buske.
- Bygninger etableres med afdæmpede farver og der må ikke bruges reflekterende materialer (solceller/-fangere undtaget).
- Vejprojekt for ny adgangsvej godkendes af afdeling Veje og Trafik, Sønderborg Kommune.

5.3 GRUNDVAND

Virksomhedens beliggenhed i forhold til drikkevandsinteresser og boringer fremgår af bilag 3.

Virksomheden er beliggende i et område med særlige drikkevandsinteresser (Regionplan 2005-2016). Ifølge modelberegning til Kommuneplan 2009-2021 er virksomheden beliggende i område med særlige drikkevandsinteresser.

Området er indvindingsopland til Holm vandværk og Nordborg vandværk.

Der er ikke vandboringer indenfor 50 m.

5.4 SPILDEVANDSPLAN

Ifølge Spildevandsplanen 2009-2016 for Sønderborg Kommune er området ikke kloakeret. Overfladevand bliver udledt via kommunevandløb nr. 3 til Nordborg Sø. Sanitært spildevand opsamles i tank og køres til Himmark Renseanlæg.

5.5 JORDFORURENING

Matrikel nr. 1012, hvor virksomheden planlægger at etablere containerpladsen på er kortlagt på vidensniveau 2.

Matriklen virksomheden planlægger at etablere komposteringspladsen på er ikke omfattet af kommunens områdeklassificering.

5.6 BESKYTTET NATUR

Ifølge § 7 i habitatbekendtgørelsen skal der forud for en afgørelse om miljøgodkendelse foretages en vurdering af om aktiviteten kan påvirke et Natura 2000-område væsentligt.

Nærmeste Natura 2000-område er Flensborg Fjord, Bredgrund og farvandet omkring Als, som ligger 5 km nordøst for virksomheden. Udpegningsgrundla-

get for habitatområdet (H173) er naturtyperne: Sandbanke (1110) og Rev (1170), samt arter: Marsvin (1351). Området er også et fuglebeskyttelsesområde (F64), hvor udpegningsgrundlaget er: Troldand, Bjergand, Hvinand og Toppet Skallesluger

De væsentligste trusler mod områdets naturværdier er:

Flensborg Fjord, Bredgrund og farvandet omkring Als Natura 2000-område nr. 197	Trusler mod områdets naturværdier
Fuglebeskyttelsesområde F64 Habitatområde H173	Vandkvaliteten trues af udledninger af næringsalte, herunder især kvælstof fra diffuse kilder. Pesticider samt tungmetaller og andre miljøgifte fra bl.a. bundmaling på skibe. Forstyrrelser fra bl.a. lystsejlad. Prædation, jagt og fiskeri herunder muslingefiskeri.

I de tilstødende natur og landbrugsarealer omkring industriområdet er der registeret forskellige arter af flagermus, der er omfattet af bilag IV i habitatdirektivet. De væsentligste trusler mod arterne er:

Art	Trusler
Brun flagermus	- Naturlig fjende er ugle.
Dværgflagermus	- Naturlige fjender som ugle, husmår og skovmår - Mangel på hule træer - At de ikke kan etablere dagrastepladser i bygninger nær skov - At deres vinterkvarterer ødelægges eller forringes
Pipistrellflagermus	- Ingen
Sydflagermus	- Nat- og slørugler
Troldflagermus	- Mangel på egnede hule træer, samt af hugst på træer
Vandflagermus	- Sløruglen - Mangel på hule træer, hvor den lever - Dårligere fødegrundlag som følge af tilgroede vandhuller

MILJØAFDELINGENS VURDERING

Miljøafdelingen vurderer, at virksomheden kan drives med den beskrevne lokalisering.

Matrikel nr. 1012, hvor virksomheden planlægger at etablere containerpladsen på er kortlagt på vidensniveau 2. Det betyder, at etablering af containerpladsen m.m. vil kræve en § 8 tilladelse efter jordforureningsloven, idet virksomheden er beliggende i et område med særlige drikkevandsinteresser og grunden er kortlagt.

Det er Miljøafdelingens vurdering, at anlægget som følge af forureningstyper og afstandsforhold ikke i sig selv eller som kumulativt bidrag i forbindelse med andre planer eller projekter vil påvirke internationale naturbeskyttelses-

områder væsentligt. Der skal derfor ikke foretages en nærmere konsekvensvurdering af projektets virkninger på Natura 2000-områder under hensyn til bevaringsmålsætningen for Flensborg Fjord, Bredgrund og farvandet omkring Als.

Miljøafdelingen vurderer, at virksomheden ikke udgør nogen direkte trussel mod flagermusene (registrerede bilag IV arter) i de tilstødende natur- og landbrugsarealer.

Dele af projektområdet grænser op til et naturområde med en beskyttet mose, eng og sø, jf. § 3 i naturbeskyttelsesloven. Projektet er udformet på en måde, der sikrer, at der ikke sker en afstrømning af overfladevand til den beskyttede natur og at naturområdet ikke påvirkes på anden måde.

6 INDRETNING OG DRIFT

6.1 INDRETNING

Virksomheden vil efter ombygningen bestå af følgende dele:

Enhed	Areal i m ²	Anvendelse
Ny modtageplads for affald	8.700	Virksomhedens nye containerplads til modtagelse af affald. Samt mandskabsbygning, bygning for pappresser, paplager og faciliteter til modtagelse af elektronik og farligt affald. Bruttoetageareal af bygninger er 386 m ² .
Modtageplads for have- og parkaffald	910	Modtagelse af have- og parkaffald fra private.
Gl. modtageplads for affald	1.570	Genbrugsbutik på 236 m ² og parkeringsarealer.
Komposteringsplads	11.510	Kompostering af have- og parkaffald.
Nedknusningsanlæg til byggeaffald	2.400	Oplagring og nedknusning af bygningsaffald i form af beton, mursten og uglaseret tegl.

Virksomhedens areal er i alt på cirka 25.090 m².

Virksomhedens indretning fremgår af bilag 5, 6 og 7 med placering af:

- Oversigtsplan på bilag 5. Arealerne som er markeret med rødt er udvidelsen/ændringen.
- Situationsplan på bilag 6, som også illustrerer højdeforskellene.
- Kloakplan visende belægninger, placering af affaldscontainere, eksisterende samt nye spildevands-, regnvands- og drænledninger, forsinkel-sesbassiner og tank til opbevaring af spildevand.

Virksomheden vil blive indhegnet med et trådhegn med en højde af mindst 1,8 meter eller et levende hegn, dog er anlægget for nedknusning af bygningsaffald afskærmet med en vold. Virksomheden vurderer, at volden og det levende hegn vil have den samme effekt som trådhegn.

Der vil være fast belægning i form af asfalt, pladsstøbt beton eller betonsten. I nedenstående tabel ses belægningstyper for hver enkelt plads.

Plads	Belægning
Ny modtageplads for affald	Asfalt og pladsstøbt, impermeabel beton, hvor affaldet placeres
Modtageplads for have- og parkaffald	Asfalt
Gl. modtageplads for affald	Asfalt
Komposteringsplads	Impermeabel beton belægningssten, asfalt på indkørsel
Køreveje	Asfalt
Nedknusningsanlæg for bygningsaffald	Nedknust bygningsaffald, befæstet areal.

Der er ingen vaskeplads, ligesom der heller ikke er luftafkast på komposteringspladsen eller afkast fra bygningen til farligt affald.

Der er etableret en cirka 2,5 meter støjvold, som ligger på nedknusningspladsens sydlige, vestlige og nordlige grænse. Hvor den vestlige del grænser op til Moto Cross banen.

6.2 DRIFT

Virksomheden er åben for kommunens borgere og erhverv i følgende tidsrum:

- Mandag til fredag i tidsrummet kl. 07.00 – 17.00.
- Lørdag i tidsrummet kl. 10.00 – 17.00.
- Søndag i tidsrummet kl. 10.00 – 14.00.

Pladsen er bemanded i åbningstiden. Der arbejdes ikke på pladsen udenfor dennes åbningstid. I perioder sker der neddeling af have- og parkaffald med eksternt mandskab og maskiner. Mens der for bygningsaffaldet sker en neddeling cirka 2 gange årligt, svarende til 3-4 dages nedknusnings aktivitet. Nedknusning af bygningsaffald, have- og parkaffald foregår kun i pladsens åbningstid. Dog kan der i sommerperioden ske neddeling af affald fra kl. 6.00. Denne praksis har virksomheden også benyttet tidligere.

Til- og frakørsel sker via Oksbølvej af ny adgangsvej. Der er adskilte køreveje for biler, der aflevere affald og lastbiler, som håndterer de fyldte containere. Tilkørsel til have- og parkaffald sker via rampen i det nordøstlige hjørne af komposteringspladsen. Færdig kompost læses direkte på lastbiler på komposteringspladsen.

På komposteringspladsen køres kun med arbejdsredskaber og lastbiler. Der køres dagligt med gummiged på modtagepladsen for have- og parkaffald.

Adgangsvejen via Færgevej bliver lukket.

MILJØAFDELINGENS VURDERING

Virksomheden har ansøgt om miljøgodkendelse af Vesterlund containerplads med henblik på at ændre/udvide containerpladsen og komposteringspladsen.

Miljøafdelingen har valgt at behandle ansøgningen som et tillæg til miljøgodkendelsen, mens nedknusningsanlægget for byggeaffald bliver revurderet.

Containerpladsen, komposteringspladsen og nedknusningsanlægget for bygningsaffald er omfattet af bilag 2 i godkendelsesbekendtgørelsen, listepunkt K211, K214 og K206. Miljøstyrelsen har udarbejdet standardvilkår til listepunkt K211, K214 og K206 jf. bilag 5 i godkendelsesbekendtgørelsen, som vil blive brugt i denne godkendelse for så vidt de er relevante. Standardvilkårene vil blive vurderet i de respektive afsnit i tillægget til miljøgodkendelse.

Virksomheden har ansøgt om, at virksomhedens aktiviteter kan starte kl. 7 i hverdagene, dog opstarter nedknusningen af have- og parkaffald i sommerperioden kl. 6 (1. maj - 1. september). Der bliver fastsat vilkår til åbningstidene. Virksomheden skal dog være opmærksom på, at de skal overholde støjvilkårene i vilkår 5.1

Virksomheden vil blive afgrænset med trådhegn, levende hegn og volde. Miljøafdelingen vurderer, at det levende hegn vil opfylde vilkår 2.23.

Da komposteringspladsen er uden stationære maskiner må der maksimalt være et oplag af ikke neddelt have- og parkaffald på 500 tons svarende til 6.000 m³ i perioden 1. maj - 1. september, jf. standardvilkår 13.

Den overordnede til- og frakørsel til området sker via større veje og der vil ikke ske en udvidelse af transporten på containerpladsen. Virksomheden lukker adgangsvejen via Færgvej. Det betyder, at der ikke vil foregå transport gennem Nordborg. Virksomheden vil med denne ændring minimere en gene for parcelhuskvarteret i Nordborg. Det er miljøafdelingens vurdering, at omfanget af kørslen ikke vil være generende, da transporten vil komme fra den nye adgangsvej via Oksbølvej.

7 PRODUKTIONSFORHOLD

7.1 PRODUKTIONSPROCESSER

MODTAGEPLADS FOR AFFALD

Kommunens borgere og erhverv skal på denne plads aflevere sorteret affald i containere, som tydeligt er mærket med den affaldstype, der må tilføres den enkelte container. Hovedparten af containerne sænkes i forhold til publikumsarealet. Af nedenstående tabel fremgår, hvilke typer affald der kan afleveres på modtagepladsen for affald. Alle containere er placeret på impermeabel belægning af pladstøbt beton, mens kørearealerne er belagt med asfalt.

Midt på pladsen etableres en kontor- og mandskabsbygning, som skal indeholde kontorer, frokostrum, omklædning og toiletter. I forlængelse af kontor- og mandskabsbygningen bygges uopvarmede skure, der skal rumme modtagelse af elektronikaffald, farligt affald m.v. Der vil yderligere blive etableret en bygning for pappresser nord for mandskabsbygning på cirka 60 m². Den eksisterende bygning til paplager vil blive brugt til opmagasinering, samt påfyldningsplads til virksomhedens maskiner.

Når containerne er fulde, vil de blive fjernet med lastbil, og der placeres en ny tom container. De to trafikformer forløber således uafhængig af hinanden og på hver deres færdselsarealer.

Pladsen er asfalteret, og afvandingen passerer gennem olieudskiller inden den ledes til forsinkelsesbassin A (bilag 6). Regnvandet fra containerne for jern og metal samt områdeklassificeret jord, i alt 3 containere på containerpladsen,

tilledes via særskilt olieudskiller Klasse I 3,5 l/s med integreret sandfang og udløbsregulator med mulighed for spærring. Bilag 6 viser belægninger, placering af containere og forsinkelsesbassiner.

I nedenstående tabel ses de fraktioner, som virksomheden modtager:

Hoved-gruppe	Affaldstype	EAK-kode	Mængde tons/pr. år	Forventet maks. oplæg i tons	Oplagringsmåde og -sted
Deponi	Deponiaffald	23.00 (isag)	275	12	Container
	Asbestholdige byggematerialer (eternit)	17 06 05	50	5	På paller
Genanvendeligt	Tryk imprægneret træ	17 02 01	80	5	Container
	Aviser, papir m.m.	20 01 01	165	20	Lukket container
	Pap	20 01 01	125	25	Paplager
	Forskellige plasttyper	20 01 39	25	2	Container
	Plast havemøbler	20 01 39	10	2	Container
	Madspild/anden organisk affald	02 01 02 20 03 01	2	0,5	Lukket container
	Flasker/Glas	20 01 02	70	10	Container
	Mineraluld		-	1	Container
	Gips	17 08 02	75	10	Container
	Have og parkaffald	20 02 01	4000	1000	Åben plads
	Jern og metal	17 04 07	300	10	Container
	Dåser	20 01 40	20	1	Container
	Bøger/telefonbøger	20 01 01	15	1	Palleramer
	Autogummi	16 01 03	20	2	Container
	Ren jord	17 05 04	325	30	Silo
	Klassificeret jord	17 05 04	100	12	Container
	beton, mursten, tegl og keramik	17 01 07	1000	20	Plansilo
	Glaseret sanitet	64.00 (isag)	-	12	Container
Træ	17 02 01	500	20	Container	

	Vinduer m/rammer/Glas	17 02 01/ 17 02 02/ 17 02 03	50	10	Container
	Autoruder	16 01 20	1	0,5	Container
	Kabelskrot	20 01 35 / 20 01 36	10	0,5	Plastkar
	Elektriske og elektroniske produkter (Store husholdningsapperater)	20 01 23/ 20 01 35/ 20 01 36	40	10	Container
	Elektriske og elektroniske produkter (Små husholdningsapperater)	20 01 35/ 20 01 36	25	3	Gitterbur i rum
	Elektriske og elektroniske produkter (Radio, TV, video)	20 01 35/ 20 01 36	25	2	Gitterbur i rum
	Elektriske og elektroniske produkter (It og teleudstyr)	20 01 35/ 20 01 36	15	2	Gitterbur i rum
	Trykflasker	15 01 11	2	0,2	Gitterbur i rum
	Tøj	20 01 10	30	0,5	Lukket container
Brændbart	Småt brændbart	19.00 (isag)	400	5	Lukket Container
	Stort brændbart	19.00 (isag)	110	5	Containerplads
	Tæpper og madrasser	19.00 (isag)	50	5	Container
Færligt affald	Batterier og akkumulatorer	20 01 33	2	0,5	Plasttromle UN godkendt
	Lysstofrør og kviksølvholdigt affald	20 01 21	1	0,1	Egnet emballage overdækket
	Færligt affald	05.00- 05.99 (isag)	12	0,5	Egnet emballage i kemikalierum
	Diverse olieaffald	06.00- 06.72 (isag)	6	0,5	Vejrbestandig spildolietank i kemikalierum

Farligt affald modtages i skuret i forlængelse af kontor- og mandskabsbygningen. Gulv i rum for modtagelse af farligt affald er støbt i beton med kuvert fald mod sump, som minimum kan indeholde mængden af den væske som opbevares i den største beholder i rummet. Gulv og sump er belagt med en tæt epoxy. Der vil også være adsorptionsmateriale til stede i lokalet.

Modtageplads for have- og parkaffald

På dette areal aflæsser kommunens borgere og erhverv have- og parkaffald. Efter behov flytter pladspersonalet have- og parkaffald til komposteringspladsen. Dog ligger affald højst 7 dage inden flytning til komposteringsanlægget. Pladsen vil modtage cirka 4.000 tons have- og parkaffald pr. år.

Komposteringspladsen

Komposteringsanlægget er dimensioneret til behandling af 10.000 tons haveaffald årligt. Der komposteres udelukkende affald fra haver, parker og grønne områder og der benyttes ikke hjælpestoffer i forbindelse med komposteringen.

Alle processer i forbindelse med komposteringsanlægget foregår udendørs. Komposteringen forudsættes udført som milekompostering med efterkompostering i stakke eller miler.

Komposteringspladsen er planlagt med et belagt areal på 10.000 m² ekskl. bassin på cirka 1.175 m².

Der foretages ikke en egentlig opdeling af pladsen.

Efter modtagelse opbevares haveaffaldet på modtagepladsen indtil der er en tilstrækkelig mængde for neddeling. Cirka 4 gange om året sker der neddeling af have- og parkaffaldet (heraf ligger de 3 gange inden for sommerperioden fra maj til september – begge måneder inkl.), som derefter lægges i miler. Milerne vendes cirka 4 gange om året, og efter cirka 1 år sorteres komposten, og den færdige kompost afsættes til private og virksomheder. Stykkerne der ved sorteringen er for store, lægges tilbage i en kompostmole for videre kompostering. Komposteringspladsen er med fast impermeabel bund (betonstensbelægning, se afsnit for beskyttelse af jord, grundvand og overfladevand). Regnvand opsamles i bassin B og bruges til overrisling af milerne. Der etableres ikke nødoverløb.

Der anvendes trapezformede miler til vending med læssemaskine. Der i arealberegningen forudsat ca. 10 m brede miler med en højde på maks. 4 m.

Virksomhedens årlige modtagelse af have- og parkaffald fremgår af nedenstående tabel.

Affaldsart	EAK-kode	Forventet årlig mængde i tons	Forventet maksimalt oplag i tons	Oplagringsmåde
Haveaffald	20 02 01	7.000	9.990	Udendørs på komposteringspladsen
Trærødder	20 02 01	50	10	Udendørs på komposteringspladsen

Haveaffaldet består af en større eller mindre mængde grene (strukturmateriale) samt af grønt planteaffald. Sammensætningen af materialet vil variere gennem årstiderne.

Større grene og træerødder mv. kan blive frasorteret til neddeling til træflis.

Nedknusning af bygge- og anlægsaffald

I dette område modtages og nedknuces følgende fraktioner af genbrugeligt bygge- og anlægsaffald: Mursten, beton og uglaseret tegl. Pladsen modtager både bygningsaffald fra private og erhverv. Erhverv aflæsser direkte på pladsen, mens private aflæsser i container på containerpladsen, som herefter tømmes af en vognmand.

Virksomhedens årlige modtagelse af bygge- og anlægsaffald fremgår af nedenstående tabel.

Affaldsart	EAK-kode	Forventet årlig mængde i tons	Forventet maksimalt oplag i tons	Oplagringsmåde
Bygge- og anlægsaffald	17 01 07	3.000	3.500	Udendørs på arealet

Bygningsaffaldet neddeles cirka 2 gange årligt, svarende til 3-4 dages nedknusnings aktivitet. Oplaget kan kun ses indefra containerpladsen, da der er opført en vold langs de to sider af pladsen for oplag af bygningsaffald. Pladsen er åben i containerpladsens åbningstid og den bemannes af containerpladsens personale.

Den gamle modtageplads for affald

Den gamle plads for modtagelse af affald skal rumme parkering for pladsens personale samt genbrugsbutik.

7.2 FORBRUG AF RÅVARER OG HJÆLPESTOFFER

Virksomhedens væsentlige årlige forbrug (2010) af råvarer og hjælpestoffer fremgår af nedenstående tabel. Opvarmning af virksomhedens bygninger sker ved elvarme.

Råvarer og hjælpestoffer	Forbrug
El total	15 MWh
Vand	24 m ³
Brændstof	10 m ³

MILJØAFDELINGENS VURDERING

Virksomhedens aktivitet i form af containerplads vurderes at være en ukompliceret containerplads, hvorfor standardvilkårene for drift og indretning vurderes at være dækkende for driften af virksomheden. Affaldsfraktionerne kan efter aftale med tilsynsmyndigheden ændres, hvis der bliver ændret i lovgivningen eller regulativet. Placeringen af affaldsfraktionerne/containerne internt på containerpladsen, kan ændres uden forudgående aftale med godkendelsesmyndigheden, hvis det ikke vedrører følgende containere jern- og metal eller klassificeret jord. Virksomheden har ansøgt om at modtage mindre mængder lettere forurennet jord, idet virksomheden tidligere kun har haft én container. Af jordflytningsbekendtgørelsen fremgår det, at hvis den samlede jordflytning udgør 1 m³ eller mindre, kan jorden afleveres uden anmeldelse på et godkendt modtageanlæg. Der vil blive fastsat vilkår til, at pladsen kun må modtage ren jord og lettere forurennet jord. Samt der maksimalt må modtage 1 m³ lettere forurennet jord pr. læs.

For komposteringspladsen vurderer miljøafdelingen, at den ansøgte aktivitet kan udføres som beskrevet, idet der henvises til de i efterfølgende afsnit gennemførte vurderinger af miljøpåvirkningerne. Virksomhedens beskrivelse overholder standardvilkårene. Det er miljøafdelingens vurdering, at der ikke fastsættes yderligere vilkår til indretning, drift og produktion. Miljøafdelingen har fraveget standardvilkårene 2, 9, 17, 19-25, idet vilkårene ikke er relevante for virksomheden. Hvis virksomheden på et senere tidspunkt ønsker at foretage madraskompostering, har miljøafdelingen medtaget standardvilkåret vedrørende madraskompostering.

Der er fastsat vilkår til opsamlingsbassinet på komposteringspladsen, at der ikke må ske ukontrolleret overløb til omgivelserne. Samt at overfladevand fra komposteringsanlægget via et separat system skal opsamles og genbruges til vanding af kompostmilerne. Bassinet skal yderligere udføres med tæt bund og sider. Bunden og siderne skal kunne modstå overfladevand/perkolatet, således at det ikke kan sive ned til jord og grundvand gennem belægningen.

Der bliver ikke etableret nødoverløb på bassinet, derfor skal opsamlingskapaciteten for overfladevand fra komposteringspladsen have en størrelse som sikrer, at der ikke sker overløb til omgivelserne. Alternativt skal der ske en bortkørsel af overskydende overfladevand. Såfremt virksomheden bortkører overskydende overfladevand skal det noteres i driftsjournalen.

Virksomheden har en plads til nedknusning af bygningsaffald. Virksomheden søgte i 2001 om udvidelse af aktiviteten til at kunne oplagre op til 3.000 ton bygningsaffald og den årlige mængde er på cirka 2.400 ton. Der er de efterfølgende år sket en mindre udvidelse til, at virksomheden i dag modtager 3.000 tons, mens det maksimale oplag er på 3.500 tons. Tilsynsmyndigheden har vurderet, at udvidelsen ikke har medført en væsentlig forurening. Der vil blive fastsat vilkår til, at der maksimalt må oplagres 3.500 tons bygge- og anlægsaffald. Det er miljøafdelingens vurdering, at standardvilkårene for nedknusningsanlæg skal medtages, herunder at neddelingsanlægget skal være forsynet med støvforebyggende foranstaltninger som f.eks. et vandings- eller sprinklersystem.

8 FORURENING OG FORURENINGSBEGRÆSENDE FORANSTALTNINGER

8.1 LUFTFORURENING

Fra containerpladsen kan der forventes støvforurening i mindre omfang i forbindelse med aflevering, oplag og afhentning af jord, murbrokker og andet støvende affald, samt der kan forekomme diffus luftforurening i form af støv fra entreprenørmaskinerne i forbindelse med komposterings- og nedknusningsaktiviteterne.

Der vil yderligere kunne forekomme diffus lugtforurening i form af lugt fra komposteringspladsen og bassinet på komposteringspladsen.

Der er ikke planlagt støv- eller lugtbegrænsende foranstaltninger, da nærmeste nabo er beliggende i en afstand af 320 meter nord for komposteringspladsen og cirka 120 meter nordvest for nedknusningsanlægget for bygningsaffald. Der har ikke tidligere været klager fra omkringboende mht. støv- eller lugtgener

Der findes ingen afkast på virksomheden.

MILJØAFDELINGENS VURDERING

Miljøafdelingen forventer ikke nogen væsentlig luftforurening fra containerpladsen. Standardvilkårene for luftforurening vurderes, at være dækkende for driften af containerpladsen. Dog er der ikke afkast fra bygningen med farligt affald, hvorfor standardvilkår nr. 26 om indretning af afkast ikke er relevant, og derfor ikke er medtaget.

Der kan forekomme støvemission udenfor virksomhedens areal ved anvendelse af knusemaskinen, ved vending af miler og i forbindelse med læsning af færdigvarer. Støvemissionen bør dæmpes ved sprinkling med vand, når det skønnes nødvendigt. Der kan yderligere forekomme lugtemission udenfor virksomhedens areal ved milevending.

Miljøafdelingen forventer dog ikke nogen væsentlig lugtgener fra virksomhedens komposteringsplads. Standardvilkårene for luftforurening vurderes, at være dækkende for driften af komposteringspladsen. Dog er der fastsat vilkår om, at tilsynsmyndigheden kan kræve, at lugtende miler overdækkes med 20 cm lag biofilter, f.eks. sigterest eller færdig kompost. Standardvilkårene 26-28 for K. 214 er ikke relevante for virksomheden, idet der ikke sker inden-dørskompostering.

Fra oplaget og nedknusning af bygningsaffaldet kan der forekomme støvemission. Støvemissionen skal dæmpes ved sprinkling med vand, når det skønnes nødvendigt. Miljøafdeling vurderer, at standardvilkårene fra nedknusningsanlægget af bygningsaffaldet er relevante. Idet pladsen til nedknusning af bygge- og anlægsaffald er eksisterende, påbydes vilkårene jf. miljøbeskyttelsesloven § 41b.

8.2 SPILDEVAND

Overfladevand fra den nye containerplads

Regnvand fra den nye modtageplads for affald samt have- og parkaffald ledes til bassin A via olieudskillere. Olieudskilleren skal udføres således, at den renser "first flush", hvilket vil sige, at udskilleren skal dimensioneres til at rense 10 % af den dimensionsgivende regnintensitet.

Regnvand fra containerne for jern og metal, samt områdeklassificeret jord (3 stk.) tilledes ovennævnte pladsafvandingssystem via særskilt olieudskillere Klasse I 3,5 l/s med integreret sandfang og udløbsregulator med mulighed for spærring.

Forsinkelsesbassin A etableres uden fast bund, så der sker både en fordampning og nedsivning fra bassinet. Afløbet fra bassin A udledes via vandbremse på 2,5 l/s til offentligt vandløb nr. 3.

Overfladevand fra komposteringspladsen

Arealet af komposteringspladsen inkl. bassin B er 11.510 m². Overfladevandet ledes til bassin B, som ligger i det sydøstlige hjørne af komposteringspladsen. Vandet fra bassinet benyttes til overrisling af komposteringsmilerne via pumpebrønd og et overrislingsanlæg.

Bassinet overvejes dimensioneret til at kunne rumme 1.175 m³, hvilket svarer til 100 mm regn såfremt komposteringspladsen er tom. Virksomheden har oplyst, at der i gennemsnit falder 823 mm regn om året i Syd- og Sønderjylland. Det betyder, at hvis 75% af pladsen er dækket af kompostmateriale (som opsamler nedbør), vil bassinet kunne rumme op mod 400 mm nedbør fra frilagte pladsarealer. Hvorved der ikke er behov for nødoverløb.

Der laves tiltag, som skal sikre mod grundvandssænkning af § 3 området mod syd.

Al overfladevand fra komposteringspladsen genanvendes til overrisling af miler. Der etableres ikke nødoverløb fra pladsen.

Overfladevand fra gl. modtageplads for affald

Regnvand fra den gamle plads for modtagelse af affald ledes til forsinkelsesbassin C, hvorfra det fortsætter til offentligt rørlagt kommunevandløb nr. 3 med et flow på maksimalt 2,5 l/s. Forsinkelsesbassin C udføres med tæt membran. Der er på pladsen et areal på 250 m², hvor jern- og metalcontaineren tidligere var placeret. Dette areal indrettes til parkering af personalets biler. Regnvand fra dette areal ledes gennem eksisterende benzinudskiller type 3,5/1000 inden det ledes til forsinkelsesbassin C og videre til det offentlige rørlagte kommunevandløb nr. 3.

Overfladevand fra nedknusningsanlæg for bygningsaffald

Pladsen er belagt med nedknust bygningsmateriale, og pladsen har et fald mod grøft ved pladsens syd-østlige hjørne. Her vil overfladevandet nedsive eller blive ledt til grøften, som leder vandet til den nuværende containerplads' afvandingssystem sammen med overfladevandet fra den gamle modtageplads for affald.

Husspildevand fra mandskabslokaler

Husspildevand fra bygning 2 og 4A opsamles i en samletank placeret syd for bygning 2. Tanken tømmes efter behov med slamsuger og køres til renseanlæg i Himmark.

MILJØAFDELINGENS VURDERING

Udledningen af overfladevand kan påvirke recipienter såsom vandløb. I dette konkrete tilfælde vurderes det, at udledningen kan påvirke det rørlagte vandløb hydraulisk og/eller der kan ske påvirkning af nedstrøms beliggende recipienter via overfladevandets indhold af miljøfremmede stoffer, tungmetaller og næringsstoffer. Overfladevandet fra Vesterlund Containerplads udledes til det private vandløb nr. 3, som er rørlagt. Vandløbet løber til Stevning mose og herfra videre til Nordborg Sø. Tilførslen af fosfor til Nordborg skal reduceres, for at søen kan opnå god økologisk og kemisk tilstand (Miljøministeriet, 2010).

Fra Vesterlund containerplads er der to udledningpunkter. En fra den nye modtageplads og en fra den gl. modtageplads inklusiv pladsen til nedknusning af byggeaffald. For at undgå en hydraulisk påvirkning af vandløbet skal overfladevandet fra begge udledninger drosles til 2,5 l/s. Dette er en lempelse af Sønderborg Kommunes praksis på området, som normalt er mellem 1-2 l/s/ha. Sønderborg Kommune har vurderet, at der i dette konkrete tilfælde kan afviges fra den normale praksis, da

- vandløbet er rørlagt
- udledningen reduceres i forhold til eksisterende forhold.

Sønderborg Kommune har på baggrund af den eksisterende udledning ikke kendskab til hydrauliske problemer i det rørlagte vandløb eller i nedstrøms udledningpunktet.

Sønderborg Kommune vurderer, at overfladevandet fra den nye modtageplads for affald samt have- og parkaffald skal ledes til vådt bassin via olieudskilleranlæg. Olieudskilleranlægget skal sikre, at indholdet af olie i overfladevandet

ikke overstiger 5 mg/l. Olieudskilleranlægget er dimensioneret til at rense "first flush", som erfaringsmæssigt er mest forurenede. Ved containerne for jern- og metal samt områdeklassificeret jord etableres særskilt olieudskilleranlæg, som renser alt overfladevand til klasse I. Udskilleren skal sikre, at eventuel olie fra containerne tilbageholdes.

Bassin A, som modtager overfladevand fra den ny modtageplads og pladsen til have- og parkaffald, skal udføres som vådt bassin. Sønderborg Kommune vurderer, at overfladevandet kan indeholde både olie og andre miljøfremmede stoffer på grund af almindelig trafik og spild. Samtidigt vurderer Sønderborg Kommune, at overfladevandet fra pladsen til have og parkaffald kan indeholde organisk materiale og næringsstoffer. Miljøfremmede stoffer eller næringsstoffer tilbageholdes ikke effektivt i olieudskilleranlæg (Københavns Kommune, 2009a). For at sikre en tilstrækkelig tilbageholdelse af både miljøfremmede stoffer og næringsstoffer - og især fosfor - vurderer Sønderborg Kommune, at udledningen skal ske via et vådt bassin. Våde bassiner har, hvis de udføres og dimensioneres korrekt, en god tilbageholdelse af miljøfremmede stoffer, tungmetaller og næringsstoffer. For at sikre en effektiv tilbageholdelse, bør det våde volumen i bassinet være mellem 200-250 m³/ha (Spildevandsforskning fra Miljøstyrelsen, nr. 49, 1992 og Københavns Kommune, 2009).

Bassinets magasinvolumen bør dimensioneres efter en overløbshyppighed på $n=1/5$, et afløb på 5 l/s og en sikkerhedsfaktor på 1,25.

Sønderborg Kommune vurderer, at overfladevandet fra den gl. modtageplads og pladsen til nedknusning af bygningsaffald og til opbevaring af blandet bygningsaffald, skal foregå via olieudskilleranlæg og bassin. Ca. 250 m² af den gl. modtageplads anvendes som p-plads. Overfladevand fra p-pladser indeholder erfaringsmæssigt forurenende stoffer såsom olie, og skal derfor renses inden udledning til recipient. Olieudskilleranlægget skal sikre, at indholdet af olie i overfladevandet ikke overstiger 5 mg/l. Olieudskilleranlægget er ligesom olieudskilleren ved bassin A dimensioneret til at rense "first flush". Overfladevandet skal, inden udledning forsinkes i bassin for at sikre, at recipienten ikke belastes hydraulisk. Bassinet skal forsynes med tæt bund for at undgå nedsivning til grundvandet, da den gl. modtageplads er kortlagt som værende forurenede.

8.3 STØJ

Støjbelastningen fra containerpladsen kommer fra trafik, aflæsning samt fra afhentning af containere. Det er anslået af virksomheden, at der kommer 40.000 biler om året, heraf er 1.000 lastbiler i forbindelse med transport af frakørt affald. Der forekommer støj i forbindelse med komprimering af papir, pap og plast.

Der kan yderligere forekomme støj fra anlæggets drift i forbindelse med nedknusning af bygningsaffald. Der anvendes nedknuser og gummiged.

I forbindelse med arbejde og materialehåndtering med haveaffald og kompost vil der være støjbelastning ved udførelse af følgende arbejdsoperationer:

A. Neddeling af haveaffald.

Neddeling af haveaffald vil foregå på komposteringspladsen. Der anvendes neddelere og gummihjulslæsser.

B. Sortering af kompost.

Sortering af kompost vil foregå på komposteringsplads. Der anvendes sorteringsanlæg og gummi-hjulslæsser.

C. Vending af miler og flytning af kompost til efterkompostering.

Til vending af miler anvendes gummihjulslæsser. Til flytning af kompost til efterkompostering på komposteringspladsen anvendes gummihjulslæsser.

D. Transport.

Transport til og fra anlægget med henholdsvis haveaffald og kompost vil ved større mængder foregå med lastbil.

Der planlægges ikke støjbegrænsende foranstaltninger, da nærmeste beboelse er beliggende 320 m nord for komposteringspladsen, hvor der vil forekomme støj i forbindelse med nedknusning og sortering/håndtering af kompost. Mens afstanden på nærmeste beboelse er cirka 120 meter for nedknusningsanlægget for bygningsaffald. Der har ikke tidligere været henvendelser/klager fra omkringboende mht. støjgener.

MILJØAFDELINGENS VURDERING

Virksomheden har en miljøgodkendelse fra 20. oktober 1999, hvor der er fastsat støjgrænseværdier. Disse støjgrænser vil blive overført til denne afgørelse, idet miljøafdelingen vurderer, at vilkåret ikke skal revurderes. Containerpladsen, nedknusning af bygningsaffald og komposteringspladsen skal overholde de fastsatte støjgrænser. Det er miljøafdelingens vurdering, at udvidelsen af aktiviteter kan overholde støjgrænserne.

Virksomheden skal dog være opmærksom på, at tilsynsmyndigheden til enhver tid kan kræve, at virksomheden udfører støjmålinger/beregninger for egen regning, hvis tilsynsmyndigheden finder belæg herfor, dog højst en gang årligt.

Maskinerne kan give anledning til vibrationer, og der fastsættes derfor vilkår for vibrationer svarende til de vejledende grænseværdier. I tilfælde af klager vil Miljøafdelingen kunne forlange dokumentation for, at grænseværdierne overholdes.

I Miljøstyrelsens orientering om lavfrekvent støj, infralyd og vibrationer i eksternt miljø anbefales det, at der som præventiv bestemmelse sættes vilkår for lavfrekvent støj i miljøgodkendelser i tilfælde, hvor det ikke er åbenbart, at der forekommer lavfrekvent støj. Der stilles derfor vilkår for lavfrekvent støj svarende til de vejledende grænseværdier. I tilfælde af klager vil Miljøafdelingen kunne forlange dokumentation for, at grænseværdierne overholdes.

8.4 AFFALD

Virksomhedens aktiviteter frembringer ikke affald i større mængder, idet virksomhedens aktivitet består i at håndtere borgernes og virksomhedernes affald. Der kan fremkomme dagrenovationslignende affald, som opsamles i 800 l lukket container.

Virksomhedens komposteringsplads frembringer ikke affald i større mængder. Affaldet fra processen kan være sigterest fra sorteringen. Sigterester tilbageføres til kompostering. Sigterester i form af sten (EAK 20 02 02) mv. føres til containerpladsens fraktion herfor.

Alt opsamlet spild indeholdende olie og kemikalier bliver opbevaret og bortskaffet som farligt affald.

MILJØAFDELINGENS VURDERING

Miljøafdelingen vurderer, at standardvilkåret for affald er dækkende for driften af containerpladsen, komposteringspladsen og nedknusning af bygningsaffald. Det er vurderet, at der ikke skal fastsætte yderligere vilkår.

Generelt gælder der, at genanvendeligt affald skal håndteres efter affaldsbekendtgørelsens bestemmelser og at ikke-genanvendeligt affald skal håndteres efter kommunens regulativ for erhvervsaffald. Yderligere skal virksomheden være opmærksom på at håndtere, bortskaffe og transportere affald i overensstemmelse med de til enhver tid gældende regler, som f.eks. Elektronikaffaldsbekendtgørelsen.

8.5 BESKYTTELSE AF JORD, GRUNDVAND OG OVERFLADEVAND

Containerpladsen

Vesterlund containerplads er udført med faste belægnings på alle arealer. Containerne for jern- og metal og områdeklassificeret jord er opstillet på en pladsstøbt betonplade med afløb via olieudskilleranlæg. Opstillingspladserne for alle containerne er udført med pladsstøbte betonplader. Øvrige belægnings på kørearealer samt andre arealer er udført som asfaltbelægning.

Farligt affald modtages i skuret i forlængelse af kontor- og mandskabsbygningen. Gulv i rum for modtagelse af farligt affald er støbt i beton med kuvert fald mod sump, der kan rumme indholdet af den største beholder i rummet. Gulv og sump er belagt med en tæt epoxy. Der vil også være adsorptionsmateriale til stede i lokalet.

Komposteringspladsen

Virksomheden har ansøgt om at etablere en tæt belægning (impermeabel) opbygget med betonbelægningssten.

Den impermeable belægning er planlagt opbygget med 8 - 9 cm betonbelægningssten, udlagt på et afretningslag af 3 cm bitumensand (som Ecoprec Bitusand) og med specialfugesand mellem stenene for at opnå ekstra stor tæthed.

Belægningen opbygges på et bærelag af 25 cm stabilt grus (eller genbrugsstabil) samt 25 cm bundsikring.

Virksomheden er kommet med følgende grunde til ikke at anvende asfalt eller betonbelægning, som impermeabel belægning:

- På grund af de temperaturforhold der opstår under komposteringen, med temperaturer op til ca. 70° C, vil en asfaltbelægning være mindre velegnet. De høje temperaturer vil blødgøre asfalten og gøre den mindre modstandsdygtig overfor mekaniske påvirkninger, f.eks. i forbindelse med vending af miler mv.
- En betonbelægning med armerede betonplader vil kunne modstå høje temperaturer og mekaniske påvirkninger, men en sådan konstruktion stiller krav til fugekonstruktioner som det vil være vanskeligt at vedligeholde og holde vandtætte.

Selve komposteringspladsen etableres med et resulterende fald mod bassinet og udformes v-formet med en opsamlingsrende gående i retning nordvest - sydøst med et fald på 21 ‰ og et side-fald til opsamlingsrenden imellem 14-25 ‰.

Bassinet vil blive etableret med membran.

Nedknusningsanlæg af bygningsaffald

Pladsen for opbevaring af bygge- og anlægsaffald (inkl. neddelte fraktioner) er for en stor dels vedkommende forsynet med en kørefast belægning, bestående af nedknust bygge- og anlægsaffald. Regnvand, der ikke nedsiver, afvander til grøft, som ledes til bassin c.

Andet

Virksomheden har en overjordisk tank til opbevaring af diesel til maskinerne. Tanken er placeret udenfor og opad paplageret på nordsiden og tankning foregår inde i paplageret, hvor der er impermeabel gulvbelægning (beton). Det er ansøgt om, at eventuelt spild kan opsamles med et sugende materiale og bortskaffes som farligt affald, i stedet for at etablere kontrolleret afløb, sump eller kar.

Tanken har en tankattest, som har følgende data:

Størrelse:	1.500 L
Fabrikationsår	2000
Tank nr.	106360
DK Pat. ANS.	522/98

MILJØAFDELINGENS VURDERING

Virksomheden vurderes at være en ukompliceret containerplads, hvorfor standardvilkårene for beskyttelse af jord, grundvand og overflade vurderes at være dækkende for driften af virksomheden. Virksomheden opfylder standardvilkårene med den ansøgte praksis. Det er miljøafdelingens vurdering, at der skal fastsættes vilkår til containere til lettere forurenede jord, at de skal opstilles på en impermeabel belægning med kontrolleret afløb, jf. vilkår 7.3.

Standardvilkår nr. 33 om læsning af farligt affald med henblik på borttransportering vurderes kun at være relevant for affald, som ikke opbevares i lukkede beholdere. Vilkåret tager sigte på spild. Virksomheden håndterer farligt affald i lukkede beholdere og det er disse beholdere, der håndteres. Vilkåret medtages derfor ikke.

Virksomheden har ansøgt om at etablere en belægning på komposteringspladsen, som er opbygget med 8 - 9 cm betonbelægningssten, udlagt på et afretningslag af 3 cm bitumensand (som f.eks. Ecoprec Bitusand) og med specialfugesand mellem stenene for at opnå ekstra stor tæthed. Virksomheden har fremvist dokumentation for, at denne opbygning af betonstensbelægning er miljøgodkendt og afprøvet i flere sammenhænge på vandrette pladser. Pladsen bliver opbygget med en hældning på 21 ‰ og et sidefald til opsamlingsrenden på imellem 14-25 ‰. Det er miljøafdelingens vurdering, at pladsen kan betragtes, som en impermeabel belægning og at overfladevandet afledes fra pladsen. Der er fastsat vilkår til, at pladsen skal være impermeabel og overfladevandet skal afledes fra pladsen, jf. vilkår 2.22. Lunker og utætheder skal udbedres hurtigst muligt.

Bassinet bliver etableret med tæt membran. Miljøafdelingen vurderer, at membranen er tæt, såfremt den kan overholde DS/INF 466. Der er derfor fastsat vilkår til, at membranen skal overholde DS/INF 466.

Virksomheden ligger i et område med særlige drikkevandsinteresser (OSD) og indenfor indvindingsopland til Holm Vandværk. Ifølge Naturstyrelsens grund-

vandskortlægning er det primære magasin beliggende i en dybde på omkring 60 meter under terræn. Grundvandet er beskyttet af omkring 10-20 meter moræneler, som vurderes at yde en moderat beskyttelse af grundvandsressourcen. En betydelig del af grundvandsdannelse til det primære magasin foregår i et begrænset område nær virksomheden. Miljøafdelingen vurderer derfor, at opbevaringen af blandet bygge- og anlægsaffald skal foregå på en befæstet belægning. Det er miljøafdelingens vurdering, at pladsen til nedknusning af bygge- og anlægsaffald ikke er etableret med en befæstet belægning. Dette krav gælder ikke for uforurenede inert affald, som f.eks. glas, beton og tegl (mur- og tagsten). Blandet bygge- og anlægsaffald, kildesorteret bygge- og anlægsaffald (ikke beton og tegl) og frasorterede materialer som f.eks. jern, isoleringsmaterialer, ledninger, træ, glaserede tegl, farvede sanitetsgenstande og diverse kunststoffer og plast skal opbevares på en fast belægning med kontrolleret afledning, jf. standardvilkår nr. 15 for K 206 (Nedknusningsanlæg for bygge- og anlægsaffald). I høringsperioden har virksomheden meddelt, at pladsen kun bliver anvendt til inert affald, som f.eks. glas, beton og tegl (mur- og tagsten). Derfor vil pladsen ikke blive befæstet. Virksomheden vil indskærpe forholdene for driftspersonalet. Tilsynsmyndigheden vil foretage en vurdering af affaldet, derfor fastholdes vilkåret. Virksomheden skal dog være opmærksom på, at de ikke skal etablere et befæstede areal, såfremt de kun modtager inert affald, som f.eks. glas, beton og tegl (mur- og tagsten).

Tanken er etableret i 2000, og der er ikke fastsat vilkår for tanken i de tidligere godkendelser, som er meddelt før 1. september 2005. Det betyder, at tanken er direkte omfattet af olietanksbekendtgørelsen, forstået på den måde, at olietanksbekendtgørelsen kan håndhæves direkte over for tanken, jf. § 3 stk. 4, hvorved godkendelsen ikke skal suppleres med vilkår om inspektion og sløjfning. § 5 er derfor irrelevant.

Miljøafdelingen vurderer dog, at der skal stilles vilkår om, at tanken skal sikres mod påkørsel. Påfyldningsstudse til påfyldning af over- eller underjordiske tanke samt aftapningsanordninger og -pistoler til påfyldning af køretøjer og materiel skal være placeret inden for konturen af en impermeabel belægning. Belægningen er udført i betonen og vurderes til at være impermeabel. Standardvilkåret kræver yderligere, at belægningen skal indrettes med fald mod afløb, hvorfra der sker kontrolleret afledning. Alternativt skal spild fra påfyldning eller aftapning kunne opsamles i tætte sumpe eller opsamlingskar, der holdes overdækkede, således at de er beskyttet mod vejrlig. Virksomheden har ansøgt om, at eventuelt spild straks opsamles. Miljøafdelingen afviger standardvilkåret, da det vurderes, at der ikke såfremt spild straks opsamles vil ske forurening af vand og jord. Vilkår 7.9 bliver derfor tilpasset de faktiske forhold.

9 VIRKSOMHEDENS FORSLAG TIL VILKÅR OG EGENKONTROL

Virksomheden har ikke foreslået vilkår og egenkontrol vilkår for virksomhedens drift, herunder forureningsbegrænsende foranstaltninger.

MILJØAFDELINGENS VURDERING

Miljøafdelingen har vurderet, at godkendelsen skal udarbejdes med standardvilkår og relevante vilkår, som er uddybet i de repræsentative afsnit. Standardvilkårene har været fremsat for virksomheden og det er virksomhedens vurdering, at disse kan overholdes. Standardvilkårene 40-42 for komposteringspladsen er ikke relevante, idet virksomheden ikke skal foretage præstati-

onskontrol. Standardvilkår 43 for komposteringspladsen er omformuleret, da virksomheden kun behandler have- og parkaffald. Egenkontrolvilkår for containerpladsen og nedknusning af bygningsaffald er i henhold til standardvilkårene.

10 OPLYSNINGER OM DRIFTSFORSTYRRELSER OG UHELD

Virksomheden har ikke givet oplysninger om driftsforstyrrelser og uheld.

MILJØAFDELINGENS VURDERING

Virksomheden har ikke oplyst om driftsforstyrrelse og uheld, som kan medføre væsentlig forøget forurening i forhold til normal drift. Det vurderes, at virksomhedens aktivitet er en ukompliceret container-, nedknusnings- og komposteringsplads og at driftsforstyrrelser og uheld ikke burde føre til væsentlig forurening. Der stilles derfor ikke vilkår herfor.

Virksomheden skal være opmærksom på, at der er pligt til at kontakte tilsynsmyndigheden, hvis driftsforstyrrelser eller uheld medfører væsentlig forurening eller indebærer fare herfor.

11 BEDST TILGÆNGELIGE TEKNIK

Virksomheden har ikke redegjort for den valgte teknik, men mener at de kan overholde standardvilkårene.

MILJØAFDELINGENS VURDERING

Da virksomhedens aktiviteter er omfattet af standardvilkår, skal virksomheden ikke redegøre for bedst tilgængelig teknik indenfor de områder, som standardvilkårene dækker. Sønderborg Kommune vurderer, at virksomhedens aktiviteter ligger inden for miljøstyrelsens standardvilkår, som er baseret på BAT. Irrelevante standardvilkår er:

Containerpladsen (standardvilkår K 211)

Standardvilkår 26 udgår, da virksomheden ikke har afkast fra bygningen med farligt affald.

Standardvilkår 27 udgår, da olietanken er omfattet af olietanksbekendtgørelsen.

Standardvilkår 33 udgår, da virksomheden håndterer farligt affald i lukkede beholdere og det er disse beholdere, der håndteres.

Komposteringspladsen (standardvilkår K 214)

Standardvilkår 2, 9, 19, 20, 21, 22, 23, 24, 25 og 31 udgår, da der ikke modtages andre affaldsfraktioner til kompostering end have- og parkaffald.

Standardvilkår 26 udgår, da der ikke foregår indendørs kompostering.

Standardvilkår 27, 28, 40, 41 og 42 udgår, da der ikke findes afkast på virksomheden

Standardvilkår 33 udgår, da olietanken er omfattet af olietanksbekendtgørelsen.

Nedknusning af bygningsaffald (standardvilkår K 206)

Standardvilkår 3 udgår, da virksomheden kan overholde støjgrænserne med den ansøgte praksis.

Standardvilkår 14 udgår, da olietanken er omfattet af olietanksbekendtgørelsen.

Standardvilkår 17 udgår, da virksomheden ikke har en vaskeplads.

12 ANDET

Virksomheden er:

- Medlem af groNet og har i 2011 udarbejdet en miljøredegørelse.

Virksomheden er ikke omfattet af pligten til at udarbejde grønne regnskaber.

13 OPHØR AF VIRKSOMHEDEN

Virksomheden er omfattet af standardvilkår i bilag 5 i godkendelsesbekendtgørelsen og der er heri ikke fastsat vilkår for foranstaltninger i forbindelse med ophør. I overensstemmelse med en orienteringsskrivelse fra Miljøstyrelsen til kommunerne af 8. november 2010 stilles der imidlertid vilkår om, at virksomheden skal orientere tilsynsmyndigheden om ophør af driften, herunder hvordan arealet bringes i miljømæssig acceptabel stand.

14 KONKLUSION

Ifølge § 13 i godkendelsesbekendtgørelsen må godkendelsesmyndigheden ikke meddele miljøgodkendelse medmindre:

- Virksomheden har truffet de nødvendige foranstaltninger til at forebygge og begrænse forureningen ved anvendelse af den bedste tilgængelige teknik.
- Virksomheden i øvrigt kan drives på stedet uden at påføre omgivelserne forurening, som er uforenelig med hensynet til omgivelsernes sårbarhed og kvalitet.

På baggrund af ovennævnte redegørelse, vurderes det, at virksomheden kan drives på stedet uden at påføre omgivelserne forurening, som er uforenelig med hensynet til omgivelsernes sårbarhed og kvalitet.

Miljøgodkendelserne fra 1999 og 2001 bliver ophævet med denne afgørelse.

ANDEN LOVGIVNING

Godkendelsen omfatter udelukkende forholdet til miljølovgivningen. Andre godkendelser/tilladelser i forhold til anden lovgivning – f.eks. byggeloven og planloven - skal søges separat.

ÆNDRING AF VIRKSOMHED

Hvis virksomheden udvides eller ændres bygningsmæssigt eller driftsmæssigt, så det betyder større eller anden forurening, skal dette godkendes af Sønderborg Kommune, før udvidelsen eller ændringen sker (miljøbeskyttelseslovens § 33).

BORTFALD AF GODKENDELSE

Godkendelsen bortfalder, hvis den ikke er udnyttet inden 2 år fra den er endeligt meddelt. Hvis afgørelsen påklages, bortfalder godkendelsen, hvis den ikke er udnyttet inden 2 år efter, at klagemyndigheden har truffet en afgørelse.

Troels Dahl
Civilingeniør

Hanne Bruun
Afdelingsleder

Vilkår for etablering og drift

Sønderborg Kommune meddeler den 4. januar 2012 godkendelse til udvidelse og drift af Vesterlund containerplads.

Denne godkendelse meddeles efter miljøbeskyttelseslovens kapitel 5. Tillæg til miljøgodkendelse meddeles efter miljøbeskyttelseslovens § 33.

Revurderingen af miljøgodkendelsen meddeles som et påbud efter miljøbeskyttelseslovens § 41 b, jf. § 19 i godkendelsesbekendtgørelsen om godkendelse af listevirksomheder, hvorefter vilkår i miljøgodkendelser for ikke i-mærkede virksomheder kan revurderes efter retsbeskyttelsesperiodens udløb.

Hvis afgørelsen påklages, kan klagemyndigheden beslutte at ændre vilkårene i godkendelsen eller helt at ophæve den. Hvis godkendelsen benyttes inden klagefristen udløb – og inden en eventuel klage er afgjort af klagemyndigheden – er det på virksomhedens ansvar.

Vilkårene er fastsat på baggrund af oplysningerne i ansøgningsmaterialet og vurdering og begrundelser.

Vilkår uden markering, er vilkår, som miljøafdelingen har vurderet er relevante for anlægget. Begrundelse og vurdering for de enkelte vilkår fremgår af vurderingsafsnittet. Standardvilkår er markeret med (std.), mens vilkårene som er videreført er markeret med (*).

Vilkårene er udarbejdet således, at de forhold, der er omfattet af affaldsbekendtgørelsen, elektronikaffaldsbekendtgørelsen osv. ikke fremgår. Vilkårene supplerer derfor disse bekendtgørelser på de områder, hvor det er vurderet at være relevant for miljøgodkendelsen.

Miljøgodkendelsen meddeles på følgende vilkår:

1. GENERELT

- 1.1. En kopi af godkendelsen skal til enhver tid være tilgængelig på virksomheden for de personer, der har ansvaret for virksomhedens indretning og drift. (std.)
- 1.2. Ved indkørslen skal der opstilles et skilt med angivelse af åbningstider, og på pladsen hvilke affaldsfraktioner der kan modtages på pladsen.
- 1.3. Der må være aktiviteter på containerpladsen, komposteringspladsen og nedknusningsanlægget for bygge- og anlægsaffald i følgende tidsrum (std):

	Mandag - fredag	Lørdag	Søn- og helligdage
Containerplads	07.00-17.00	10.00-17.00	10.00 -14.00
Komposteringsplads	07.00-17.00*	10.00-17.00	10.00 -14.00
Nedknusningsanlæg for bygge- og anlægsaffald	07.00-17.00	10.00-17.00	10.00 -14.00

*i sommerperioden (1. maj - 1. september) vil aktiviteten starte kl. 6.00

Containerpladsen

- 1.4. Der skal foreligge en driftsinstruktion, der beskriver, hvordan personalet skal forholde sig i forbindelse med modtagelse og sortering af affaldet og i tilfælde af uheld. (std.)

Komposteringspladsen

- 1.5. Virksomheden skal udarbejde en driftsinstruks, der beskriver, hvordan personalet skal foretage fornøden modtagekontrol, og hvordan de skal forholde sig i tilfælde af driftsforstyrrelser og uheld. Driftsinstruksen skal altid være tilgængelig for personalet. (std.)

Nedknusningsanlæg for bygningsaffald

- 1.6. Der skal på anlægget for nedknusning af bygningsaffald foreligge en driftsinstruktion, der beskriver, hvordan personalet skal foretage fornøden modtagekontrol, og hvordan de skal forholde sig i tilfælde af driftsforstyrrelser og uheld. (std.)

2. INDRETNING OG DRIFT**Containerpladsen**

- 2.1. Containerpladsen skal være indhegnet med et trådhegn eller lignende i en højde af mindst 1,8 meter. Hegnet skal holdes fri for evt. papir, plastfolie m.v. (std.)
- 2.2. Der skal i containerpladsens åbningstid altid være mindst en person til stede til at foretage modtagekontrol og vejlede borgerne til korrekt aflevering. (std.)
- 2.3. Containerpladsen skal være aflåst uden for åbningstiden, jf. vilkår 1.3. (std.)
- 2.4. Døre og porte til bygning eller specialcontainer, hvor der opbevares farligt affald, skal holdes forsvarligt aflåst, når der ikke er personale til stede på pladsen. (std.)
- 2.5. Alle affaldsområder, containere, båse og opsamlingsbeholdere, der er i brug, skal være tydeligt mærkede, således at det klart fremgår, hvor de forskellige affaldsarter opbevares. (std.)
- 2.6. Virksomheden må kun modtage og opbevare de nævnte affaldsarter i de angivne mængder (std.):

Affaldstype	EAK-kode	Forventet maks. oplæg i tons
Deponiaffald	23.00 (isag)	12
Asbestholdige byggematerialer (eternit)	17 06 05	5
Tryk imprægneret træ	17 02 01	5

Aviser, papir m.m.	20 01 01	20
Pap	20 01 01	25
Forskellige plasttyper	20 01 39	2
Plast havemøbler	20 01 39	2
Madspild/anden organisk affald	02 01 02 20 03 01	0,5
Flasker/Glas	20 01 02	10
Mineraluld		1
Gips	17 08 02	10
Have og parkaffald	20 02 01	1000
Jern og metal	17 04 07	10
Dåser	20 01 40	1
Bøger/telefonbøger	20 01 01	1
Autogummi	16 01 03	2
Ren jord	17 05 04	30
Klassificeret jord	17 05 04	12
beton, mursten, tegl og keramik	17 01 07	20
Glaseret sanitet	64.00 (isag)	12
Træ	17 02 01	20
Vinduer m/rammer/Glas	17 02 01/ 17 02 02/ 17 02 03	10
Autoruder	16 01 20	0,5
Kabelskrot	20 01 35 / 20 01 36	0,5
Elektriske og elektroniske produkter (Store husholdningsapperater)	20 01 23/ 20 01 35/ 20 01 36	10
Elektriske og elektroniske produkter (Små husholdningsapperater)	20 01 35/ 20 01 36	3
Elektriske og elektroniske produkter (Radio, TV, video)	20 01 35/ 20 01 36	2
Elektriske og elektroniske produkter (It og teleudstyr)	20 01 35/ 20 01 36	2

Trykflasker	15 01 11	0,2
Tøj	20 01 10	0,5
Småt brændbart	19.00 (isag)	5
Stort brændbart	19.00 (isag)	5
Tæpper og madrasser	19.00 (isag)	5
Batterier og akkumulatorer	20 01 33	0,5
Lysstofrør og kviksølvholdigt affald	20 01 21	0,1
Farligt affald	05.00-05.99 (isag)	0,5
Diverse olieaffald	06.00-06.72 (isag)	0,5

- 2.7. Affaldet skal sorteres straks ved afleveringen og må kun opbevares i de dertil beregnede affaldsområder, containere, båse eller beholdere samt for farligt affald i de dertil indrettede faciliteter. (std.)
- 2.8. Hvis virksomheden modtager affald, der ikke er omfattet af virksomhedens miljøgodkendelse, og som det ikke umiddelbart er muligt at henvise til en anden affaldsmodtager, skal affaldet placeres i et særskilt oplagsområde. Virksomheden skal herefter hurtigst muligt kontakte tilsynsmyndigheden og orientere om affaldet. (std.)

Farligt affald

Ved farligt affald i vilkår 2.9, 2.10, 2.15 og 2.16 medregnes ikke akkumulatorer, imprægneret træ, batterier, lysstofrør og sparepærer, elektronikaffald, kølemøbler og asbestholdige materialer.

- 2.9. Virksomheden må højst modtage 300 t farligt affald /år. (std.)
- 2.10. Det farlige affald skal opbevares uden for publikums direkte adgangsmulighed. (std.)
- 2.11. Virksomheden må ikke sammenblende farligt affald, jf. § 59, stk. 1 i bekendtgørelse nr. 619 af 27. juni 2000 om affald (affaldsbekendtgørelsen). Olieaffald, der ikke indeholder PCB, må dog sammenblandes. (std.)
- 2.12. Hvis der konstateres eller er mistanke om risiko for lækager fra emballager, skal emballagen eller emballagens indhold straks fyldes over i en ny emballage, der er egnet til den pågældende affaldsart. (std.)
- 2.13. Olieaffald skal opbevares i egnede beholdere, der er placeret under tag og beskyttet mod vejrlig på en oplagsplads med impermeabel belægning uden afløb eller med afspærringsventil og sikret mod påkørsel. Oplagspladsen skal være indrettet således, at spild kan holdes inden for et afgrænset område og uden mulighed for afløb til jord, grundvand

og kloak. Området skal kunne rumme indholdet af den største opbevaringsenhed i området. Omhædning af olieaffaldet må kun finde sted på denne oplagsplads.

Fyringsolie og motorbrændstof skal opbevares på en oplagsplads med impermeabel belægning og sikret mod påkørsel. Oplagspladsen skal være indrettet med fald mod sump eller afløb.

Ved impermeabel forstås uigennemtrængelig for de forurenende stoffer, som findes i det affald eller de stoffer, der håndteres på arealet. (std.)

- 2.14. Kviksølvholdige lyskilder skal håndteres forsigtigt og opbevares i materiel, der beskytter mod beskadigelse. Andet kviksølvholdigt affald skal opbevares i lukkede emballager. (std.)
- 2.15. Akkumulatører og batterier skal opbevares i tætte, syrefaste beholdere med låg eller i bygningen/specialcontaineren til farligt affald. (std.)
- 2.16. Farligt affald skal opbevares i en bygning eller en specialcontainer uden afløb til kloak, jf. dog vilkår 2.13 for så vidt angår olieaffald.

I bygningen skal gulvet afgrænses med opkanter, være med impermeabel belægning og udføres med et fald på mindst 2 %, så eventuelt spild ledes til en impermeabel opsamlingssump eller -tank.

Opsamlingssump eller -tank skal som minimum kunne rumme indholdet af den største beholder af flydende affald, der opbevares i bygningen/specialcontaineren. (std.)

Andet affald

- 2.17. Haveaffald og kompost skal opbevares på befæstet areal med fald mod afløb eller sump. (std.)
- 2.18. I de faciliteter, hvor der placeres effekter til direkte genbrug, må der ikke stilles eller byttes farligt affald, herunder maling. (std.)
- 2.19. Såfremt der i særlige tilfælde er behov for modtagelse af letfordærligt affald, må dette højst opbevares 1 uge i lukket container eller 1 døgn i sække. Hvis det er særligt lugtende affald, skal det snarest muligt videretransporteres. (std.)
- 2.20. Containere med lette materialer skal være lukkede eller overdækkede for at hindre, at papir, plastfolie og andre lette materialer kan blæse ud. (std.)
- 2.21. Pladsen må kun modtage ren jord og lettere forurenede jord. Der må maksimalt modtages 1 m³ lettere forurenede jord pr. læs, der modtages på pladsen. I tvivlstilfælde skal pladsens mandskab afvise jorden og henvise brugeren til at kontakte kommunen.

Komposteringspladsen

- 2.22. For komposteringsanlæg, der modtager andet eller mere end 500 tons have- og parkaffald pr. år, skal arealer til oplagring af råvarer, kompostering og efterlagring være etableret med impermeable og kørefaste belægnings og kunne modstå påvirkningerne fra køretøjer og redskaber. Alternativt til en impermeabel belægning kan anvendes en membran. Arealerne skal indrettes med tilstrækkeligt fald, således at overfladevand fra arealerne samt perkolat fra affaldet bliver ledt til en tæt opsamlingsbeholder eller bassin. Ved en impermeabel belægning forstås et befæstet areal, der er uigennemtrængeligt for de forurenende stoffer, som håndteres på arealet. Ved en kørefast belægning forstås en belægning, der i løbet af påvirkningstiden ikke mister sin evne til at tilbageholde væske fra at gennemtrænge belægningen. (std.)
- 2.23. Komposteringsanlægget skal være indhegnet med minimum 1,8 meter hegn, og pladsen skal være aflåst udenfor bemandet åbningstid. (std.)
- 2.24. Komposteringsanlægget må maksimalt modtage 10.000 tons have- og park affald og trærodder pr. år. (std.)
- 2.25. Der må maksimalt opbevares færdig kompost i en mængde, der udgør 2 års produktion på komposteringsanlægget. (std.)
- 2.26. Uden for virksomhedens område må komposteringsanlægget ikke give anledning til lugtgener, der er væsentlige efter tilsynsmyndighedens vurdering. (std.)
- 2.27. Virksomheder, der udelukkende komposterer have- og parkaffald, skal som minimum registrere temperaturen 1 gang pr. uge. Øvrige anlæg skal registrere temperaturen kontinuerligt. Er temperaturen udenfor intervallet 45 - 70 grader C i de første 4 uger af komposteringsforløbet, skal materialet enten vandes eller beluftes. (std.)
- 2.28. Virksomheden skal sikre, at overfladevand, der opsamles i et bassin med henblik på at blive genbrugt til vanding af kompost og oplag af råvarer, ikke giver anledning til lugtgener. Tilsynsmyndigheden kan ved lugtgener, der er væsentlige for omgivelserne, stille krav til iltindhold og pH i vandet. (std.)
- 2.29. Virksomheden skal holde materiel og kørselsveje rene for affald. (std.)
- 2.30. Der må maksimalt være et oplag af ikke neddelt have- og parkaffald på 500 tons svarende til 6.000 m³ i perioden 1. maj - 1. september. (std.)
- 2.31. Neddelt have- og parkaffald må maksimalt opbevares i 7 dage inden kompostering. (std.)
- 2.32. Ved kompostering i miler (højde på 1,5 til 3 meter og bredde på 4 til 7 meter) skal materialet ligge minimum 2 uger inden 1. vending. (std.)
- 2.33. Ved trapezkompostering skal materialet ligge i minimum 2 måneder inden 1. vending. (std.)

- 2.34. Ved madraskompostering skal der vandes inden 1. vending. (std.)
- 2.35. Have- og parkaffaldet skal minimum vendes 4 gange i komposteringsforløbet. (std.)
- 2.36. Komposteringspladsen skal indrettes, så der ikke kan ske ukontrolleret overløb til omgivelserne.
- 2.37. Vand fra komposteringsanlægget skal via et separat system opsamles og genbruges til vanding af kompostmilerne.
- 2.38. Opsamlingen af overfladevand skal ske via opsamlingsbassin og opsamlingsbassinet skal udføres med tæt bund og sider. Belægningen skal modstå overfladevandet/perkolatet, således at det ikke kan sive ned til jord og grundvand gennem membranen. Membranen skal overholde retningslinjerne i DS/INF 466 for så vidt angår materiale, udlægning, sammensvejsning, rørgennemføring og tæthedskontrol. Datablade og kontroljournaler skal føres i henhold til DS/INF 466. Disse skal være tilgængelige ved tilsyn.
- 2.39. Opsamlingskapaciteten for overfladevand fra komposteringspladsen skal have en størrelse, som sikrer at der ikke sker overløb til omgivelserne. Alternativt skal der ske en bortkørsel af overskydende overfladevand.

Nedknusningsanlæg for bygningsaffald

- 2.40. Virksomheden må kun modtage, opbevare og neddele nedenstående affaldsarter/-fraktioner i de angivne mængder (std.):

Affaldsart	EAK-kode	Forventet maksimalt oplag i tons
Bygningsaffald	17 01 07	3.500

- 2.41. Affaldet skal kontrolleres ved modtagelsen og hurtigst muligt placeres i de dertil beregnede områder. (std.)
- 2.42. Bygge- og anlægsaffald, der indeholder farligt affald eller asbest, skal afvises, og dette affald må ikke behandles på området. (std.)
- 2.43. Hvis virksomheden modtager affald, der ikke er omfattet af virksomhedens miljøgodkendelse, og som det ikke umiddelbart er muligt at afvise, skal affaldet placeres i et særskilt oplagsområde og hurtigst muligt bortskaffes. Såfremt der er tale om farligt affald eller asbest, skal affaldet opbevares enten i en overdækket container eller på et område under tag og med impermeabel belægning.

Ved en impermeabel belægning forstås et område med fast belægning, der er uigennemtrængeligt for de forurenende stoffer, som findes i det affald eller de stoffer, der håndteres på arealet, og som giver mulighed for opsamling af spild og kontrolleret afledning af nedbør. (std.)

- 2.44. Der må kun neddeles rene, sorterede materialer. Blandinger må dog neddeles, såfremt det neddelte skal nyttiggøres i denne blandede form. (std.)
- 2.45. Neddelingsanlægget skal være forsynet med støvforebyggende foranstaltninger som f.eks. et vandings- eller sprinklersystem. (std.)

3. LUFTFORURENING

Containerpladsen

- 3.1. Asbestholdigt affald, der kan støve, skal befugtes og opbevares i lukket eller overdækket container, så afgivelse af støv til omgivelserne hindres. Byggematerialer med cementbundne asbestfibre skal håndteres, så de ikke beskadiges. Såfremt der alligevel under håndteringen sker beskadigelse, skal de straks placeres i en lukket eller overdækket container og befugtes. (std.)

Komposteringspladsen

- 3.2. Tilsynsmyndigheden kan kræve, at lugtende miler overdækkes med 20 cm lag biofilter, f.eks. sigterest eller færdig kompost. (std.)

Nedknusningsanlæg for bygningsaffald

- 3.3. Virksomheden skal ved tilrettelæggelse af driften, herunder ved vanding eller befugtning, sikre, at der ikke opstår støvgener uden for virksomhedens område. (std.)
- 3.4. Hvis der uden for virksomhedens område konstateres støvgener, der efter tilsynsmyndighedens vurdering er væsentlige, kan tilsynsmyndigheden forlange, at støvende oplag overdækkes eller befugtes, og at der etableres afskærmning eller befugtning af sorterings- og håndteringsaktiviteterne. (std.)

Generelt

- 3.5. Driften af pladsen må ikke give anledning til lugt- eller støvgener i omgivelserne, der er væsentlige efter tilsynsmyndighedens vurdering. (std.)

4. SPILDEVAND

Overfladevand fra ny containerplads

- 4.1. Overfladevand fra den nye modtageplads for affald samt have- og parkaffald ledes til bassin A via olieudskilleranlæg. Olieudskilleranlægget skal bestå af sandfang og olieudskiller. Olieudskilleren skal dimensioneres således, at det renses 10 % af den dimensionsgivende regnvandsstrøm på 150 l/s/ha svarende til klasse I udskiller, mens de resterende 90 % må ledes i omløb uden om udskilleren. Det skal sikres med vandbremse eller omløb, at olieudskilleranlæggets kapacitet ikke overskrides. Sandfanget skal dimensioneres efter Rørcenteranvisning 006 fra Teknologisk Institut.
- 4.2. Regnvand fra containerne for jern og metal samt områdeklassificeret jord (3 stk. ialt), skal tilledes pladsafvandingssystemet via særskilt sandfang og olieudskiller. Olieudskilleren skal være dimensioneret således, at den renses 100 % af den dimensioneringsgivende regnvandsstrøm til klasse I. Det skal sikres med vandbremse eller lignende, at olieudskillerens kapacitet ikke overskrides. Sandfanget skal dimensioneres efter Rørcenteranvisning 006 fra Teknologisk Institut. Der skal etableres en afspærringsmulighed efter olieudskilleren.
- 4.3. Bassin A skal udføres som vådt bassin efter "*Lokal rensning af regnvand*". *Spildevandsforskning fra Miljøstyrelsen nr. 49, 1993*". Bassinets opmagasineringsvolumen dimensioneres efter en overløbshyppighed på $n=1/5$, et afløb på 2,5 l/s/ha og en sikkerhedsfaktor på 1,25. Overfladevandet udledes via vandbremse på maksimalt 5 l/s til offentligt vandløb nr. 3. Bassin A skal udføres med dykket ind- og udløb.

Overfladevand fra gl. containerplads

- 4.4. Overfladevand fra den gamle plads for modtagelse af affald skal ledes til forsinkelsesbassin C, hvorfra det udledes til det offentligt rørlagte kommunevandløb nr. 3. Bassinet dimensioneres efter en overløbshyppighed på $n=1/5$, et afløb på 2,5 l/s og en sikkerhedsfaktor på 1,25. Overfladevandet udledes via vandbremse på 2,5 l/s til offentligt vandløb nr. 3.
- 4.5. Bassin C skal udføres med tæt bund. Ved tæt bund forstås plastmembran, betonit eller ler udført i overensstemmelse med DS/INF 466.
- 4.6. Overfladevand fra p-pladsen ved den gl. containerplads på ca. 250 m², skal ledes til Bassin C via olieudskilleranlæg. Olieudskilleren skal dimensioneres således, at det renses 10 % af den dimensionsgivende regnvandsstrøm på 150 l/s/ha svarende til klasse I udskiller, mens de resterende 90 % må ledes i omløb uden om udskilleren. Det skal sikres med vandbremse eller omløb, at olieudskilleranlæggets kapacitet ikke overskrides. Sandfanget skal dimensioneres efter Rørcenteranvisning 006 fra Teknologisk Institut.

Overfladevand fra komposteringsplads

- 4.7. Der må ikke udledes overfladevand fra komposteringspladsen. Alt overfladevand skal håndteres indenfor komposteringspladsens areal.

Overfladevand fra nedknusningsanlæg for bygningsaffald

- 4.8. Pladsen skal være belagt med nedknust bygningsmateriale eller tilsvarende permeable belægning, Overfladevand, som ikke nedsives diffus gennem belægningen, skal udledes til grøft ved pladsens syd-østlige hjørne. Fra grøften skal overfladevandet ledes til afvandingsystem for den gl. modtageplads og videre til Bassin C.
- 4.9. Blandet bygningsaffald og fraseret materialer skal opbevares på plads med en befæstet belægning (fast belægning), jf. vilkår 7.8. Overfladevand fra en plads til opbevaring og behandling af blandet bygningsaffald og fraseret materialer, skal have afløb til bassin via olieudskilleranlæg.

Generelle vilkår

- 4.10. Udledningen må ikke give anledning til hydrauliske problemer i recipienten. Udledningen må ikke give synlig oliefilm og lignende synlige aflejringer i recipienten.
- 4.11. Olieudskiller skal tømmes i overensstemmelse med Sønderborg Kommunes regulativ og forskrift for tømning af og håndtering af affald fra olie- og benzinudskillere.
- 4.12. Olieudskiller skal være forsynet med flydelukke på afløbssiden og alarm. Alarmen skal aktiveres, når olielagets tykkelse er 75 % af udskillerens opsamlingskapacitet.
- 4.13. Sandfang og rendestensbrønde skal tømmes, når de er 50 % fyldt eller mindst 1 gang årligt.
- 4.14. Det skal sikres ved oprensning, at bassinerne A og C altid har det i vilkår 4.4 og 4.3 bestemte volumen.
- 4.15. Ved synlig oliefilm eller anden forurening i bassinerne skal de oprenses.
- 4.16. Bassiner skal renholdes for affald såsom papir, plastfolie m.m..
- 4.17. Ansøger skal inden anlægget etableres, indsende dimensionerings beregninger på olieudskilleranlæg, og bassiner A og C til godkendelse ved miljømyndigheden.

5. STØJ

5.1. Virksomhedens eksterne støjbelastning må ikke overstige nedenstående værdier. De angivne værdier for støjbelastningen er de ækvivalente, korrigerede lydniveauer i dB(A).

- I. I industriområde nr. 105-T01, som er udlagt til teknisk anlæg, (hvori virksomheden ligger)
- II. I det åbne land, (hvori virksomheden også ligger)
- III. I boligområde 105B04, som er et boligområde med åben og lav boligbebyggelse.

	Kl.	Reference-tidsrum (timer)	I dB(A)	II dB(A)	III dB(A)
Mandag-fredag	07-18	8	70	55	45
Lørdag	07-14	7	70	55	45
Lørdag	14-18	4	70	45	40
Søn- og helligdage	07-18	8	70	45	40
Alle dage	18-22	1	70	45	40
Alle dage	22-07	0,5	70	40	35
Spidsværdi	22-07	-	-	55	50

Områderne fremgår af bilag 2, planmæssige forhold. (*)

- 5.2. Dokumentation, for at grænseværdierne for støj i vilkår 5.1 er overholdt, skal udføres som "miljømåling-ekstern støj" i overensstemmelse med kravene i kvalitetsbekendtgørelsen og Miljøstyrelsens vejledninger for støj. Ubestemtheden på målinger eller beregninger må ikke overstige 3 dB(A). Målinger eller beregninger skal udføres af en person eller firma som er godkendt hertil af Miljøstyrelsen. (*)
- 5.3. Sønderborg Kommune kan på et senere tidspunkt kræve, at virksomheden dokumentere, at grænseværdierne for støj i vilkår 5.1 er overholdt. Grænseværdierne anses for overholdt hvis målte eller beregnede værdier fratrukket ubestemtheden er mindre end grænseværdien. Hvis grænseværdierne er overholdt kan der kun kræves en årlig måling. Alle udgifter til dokumentationen skal betales af virksomheden. (*)

- 5.4. Driften af virksomheden må ikke medføre, at den målte værdi af virksomhedens bidrag til støjen, målt indendørs i de berørte bygninger, overstiger følgende grænseværdier for lavfrekvent støj og infralyd (dB re 20 μ Pa):

Anvendelse		A-vægtet lydtrykniveau (10-160 Hz), dB	G-vægtet infralydniveau dB
Beboelsesrum, herunder i børneinstitutioner og lignende	aften/nat (kl.18-07)	20	85
dag (kl. 07-18)		25	85
Kontorer, undervisningslokaler og andre støjfølsomme rum		30	85
Øvrige rum i virksomheder		35	90

Grænseværdierne gælder for ækvivalentniveauet over et måletidsrum på 10 minutter, hvor støjen er kraftigst. I tilfælde, hvor støjen er impulsagtig, reduceres de anførte grænseværdier med 5 dB.

- 5.5. Driften af virksomheden må ikke medføre, at udsendelse af vibrationer, målt som accelerationsniveau indendørs i de berørte bygninger, overstiger følgende grænseværdier (dB re 10^{-6} m/s²):

Anvendelse	Vægtet accelerationsniveau Law i dB
Boliger i boligområder (hele døgnet)	75
Boliger i blandet bolig/erhvervsområde (kl 18-07)	75
Børneinstitutioner og lignende	75
Boliger i blandet bolig/erhvervsområde (kl. 07-18)	80
Kontorer, undervisningslokaler og lignende	80
Erhvervsbebyggelse	85

Grænseværdierne gælder for det maksimale KB-vægtede accelerationsniveau med tidsvægtning S. Hvis tilsynsmyndigheden ved observationer og evt. orienterende målinger finder, at ovenstående grænser for lavfrekvent støj, infralyd og vibrationer kan være overskredet, skal virksomheden få foretaget akkrediterede målinger/beregninger.

6. AFFALD

Containerpladsen

- 6.1. Haveaffald skal bortskaffes og arealet ryddes for haveaffald og saft fra haveaffald mindst 1 gang pr. uge i sommerhalvåret. (std.)

Generelt

- 6.2. Affald, der spildes, skal opsamles og anbringes i de dertil indrettede containere og affaldsområder. (std.)
- 6.3. Alt opsamlet spild indeholdende olie eller kemikalier (herunder grus, savsmuld eller lignende anvendt til opsugning) skal opbevares og bortskaffes som farligt affald. Der skal til enhver tid forefindes opsugningsmateriale på virksomheden. (std.)
- 6.4. Spildolie, forurenede absorptionsmateriale, kemikalierester fra desinfektionsmidler og andet farligt affald skal opbevares i egnede beholdere, der er markeret, så det er tydeligt, hvad de indeholder. (std.)
- 6.5. Spildolie og andet farligt affald, der fremkommer ved virksomhedens drift, skal opbevares i egnede beholdere, der enten er dobbeltvæggede eller forsynet med spildbakke og placeret under tag og beskyttet mod vejrlig. Beholderne skal være placeret på en oplagsplads med impermeabel belægning med fald mod afløb eller sump og være mærkede, så det tydeligt fremgår, hvad de indeholder. Sump eller tank til opsamling af spild af olierester eller motorbrændstof skal tømmes, når den er 3/4 fuld, og indholdet bortskaffes som farligt affald. Der skal til enhver tid forefindes opsugningsmateriale på virksomheden. (std.)

7. BESKYTTELSE AF JORD, GRUNDVAND OG OVERFLADEVAND

Containerpladsen

- 7.1. Containerpladsens kørearealer skal være befæstede med fald mod afløb. (std.)
- 7.2. Containere og båse med jern- og metalaffald skal placeres på et område med impermeabel belægning med fald mod sump eller afløb. (std.)
- 7.3. Containere og båse med klassificeret jord skal placeres på et område med impermeabel belægning med fald mod sump eller afløb.
- 7.4. Øvrige arealer for opstilling af containere og opbevaring af ikke-farligt affald skal befæstes med fald mod afløb. (std.)
- 7.5. Befæstede og impermeable arealer skal være i god vedligeholdelsesstand. Utætheder skal udbedres så hurtigt som muligt, efter at de er konstateret. (std.)
- 7.6. Sump, tank eller render til opsamling af spild af farligt affald i bygningen eller specialcontaineren til farligt affald skal tømmes straks efter uheld og i øvrigt holdes tom. Indholdet skal håndteres og bortskaffes som farligt affald. (std.)

- 7.7. Spild af olieprodukter skal opsamles straks. Der skal forefindes absorptionsmateriale til opsamling af sådant spild. (std.)

Nedknusningsanlæg for bygningsaffald

- 7.8. Blandet bygge- og anlægsaffald, kildesorteret bygge- og anlægsaffald samt frasorterede materialer som f.eks. jern, isoleringsmaterialer, ledninger, træ, glaserede tegl, farvede sanitetsgenstande og diverse kunststoffer og plast, må kun opbevares og håndteres på befæstet areal med fald mod afløb eller sump, hvorfra der sker kontrolleret afledning. Dette krav gælder ikke for uforurenet inert affald som f.eks. glas, beton og tegl.

Ved et befæstet areal forstås et område med fast belægning, der giver mulighed for opsamling af spild og kontrolleret afledning af nedbør. (std.)

Generelt

- 7.9. Overjordiske tanke med motorbrændstof skal sikres mod påkørsel. Påfyldningsstude til påfyldning af over- eller underjordiske tanke samt aftapningsanordninger og -pistoler til påfyldning af køretøjer og materiel skal være placeret inden for konturen af en impermeabel belægning og påfyldningen af maskiner skal ske indendørs i paplageret. Eventuelt spild skal straks opsamles og bortskaffes som farligt affald. (std. - tilpasset)
- 7.10. Flydende råvarer, eks. olieprodukter, maling, syrer/baser, skal opbevares under tag i egnede beholdere på tæt bund med opkant og uden mulighed for afløb til kloak. Oplagspladsen skal være under tag, og indrettet således at spild kan opsamles ved brud på den beholder, som indeholder den største mængde.
- 7.11. Farligt affald – fra driften – skal opbevares i egnede beholdere på tæt bund med opkant og uden mulighed for afløb til kloak. Oplagspladsen skal være under tag, og indrettet således at spild kan opsamles ved brud på den beholder, som indeholder den største mængde.
- 7.12. Befæstede og impermeable arealer skal holdes i god vedligeholdelsesstand. Der må ikke finde aktiviteter sted på beskadigede impermeable arealer, og utætheder skal udbedres så hurtigt som muligt, efter at de er konstateret. Aktiviteterne må først genoptages, når skaderne er udbedret. (std.)

8. EGENKONTROL

Generelt

- 8.1. Virksomheden skal mindst 1 gang i kvartalet foretage en visuel kontrol af de befæstede og impermeable arealer samt gulvet i bygnings/specialcontaineren og udbedre evt. skader på containerpladsen. Virksomheden skal løbende og mindst en gang årligt foretage visuel kontrol for utætheder, revnedannelser og vedligeholdelsesstand på impermeable og befæstede arealer undtaget containerpladsen. Eventuelle utætheder skal udbedres hurtigst muligt (std.)

- 8.2. Resultatet af besigtigelse og udbedringer skal noteres i journal. Tilsynsmyndigheden kan højst 1 gang årligt kræve, at virksomheden lader en uvildig sagkyndig foretage dette eftersyn. (std.)

Containerpladsen

- 8.3. Virksomheden skal føre en driftsjournal med angivelse af:
- Løbende registrering af mængden af bortkørt farligt affald, jf. vilkår 2.9.
 - Dato og resultat for inspektioner samt eventuelle foretagne udbedringer af befæstede arealer og gulve i bygning/specialcontainer til farligt affald m.m.

Ved udgangen af hvert kvartal registreres endvidere mængden af hver af de oplagrede affaldsarter, for hvilke der er fastsat vilkår om maksimalt oplag, jf. vilkår 2.6. Driftsjournalen skal opbevares på virksomheden mindst 5 år og skal være tilgængelig for tilsynsmyndigheden. (std.)

Komposteringspladsen

- 8.4. Der skal føres driftsjournal af komposteringspladsen med angivelse af:
- I. Registrering af mængder og typer af råvarer, som tilføres komposteringsanlægget.
 - II. Registrering af mængder af færdig kompost, som køres fra anlægget.
 - III. Registrering af oplag af have- og parkaffald, jf. vilkår 2.30 – 2.35.
 - IV. Temperaturer, tidspunkt for oplægning og eftermodning samt dato for vending skal registreres. Der føres driftsjournal for hver oplagt mile eller madras under komposteringsforløbet og for hvert parti under eftermodning og sortering.
 - V. Registreringer af tidspunkt for lugtklager og eventuelt gennemførte afhjælpende lugtbegrænsende foranstaltninger.
 - VI. Dato for visuel kontrol for utætheder, revnedannelser og vedligeholdelsesstand af impermeable arealer, hvor der håndteres flydende kemikalier, farligt affald og øvrige olieprodukter samt dato for eventuelle udbedringer af revner eller andre skader, jf. vilkår 8.3.
 - VII. Bortkørsel af overskydende overfladvand.
 - VIII. Afgivelser i driften.

Driftsjournalen skal opbevares på virksomheden i mindst 5 år og være tilgængelig for tilsynsmyndigheden. (std. - tilpasset)

Nedknusningsanlæg for bygningsaffald

8.5. Virksomheden skal føre en driftsjournal over

- I. Dato for og resultat af inspektioner samt evt. foretagne forbedringer af befæstede eller impermeable belægnings eller sumpe.
- II. Modtaget affald, der ikke er omfattet af virksomhedens miljøgodkendelse, jf. vilkår 2.43, og oplysning om hvordan det blev håndteret og bortskaffet.
- III. Ved udgangen af hvert kvartal registreres mængden af hver af de oplagrede affaldsarter, for hvilke der er fastsat vilkår om maksimalt oplag, jf. vilkår 2.40.

Driftsjournalen skal opbevares på virksomheden i mindst 5 år og skal være tilgængelig for tilsynsmyndigheden. (std.)

9. OPHØR AF VIRKSOMHED

- 9.1. Virksomheden skal senest 3 måneder før forventet ophør indsende en redegørelse til tilsynsmyndigheden, der beskriver hvordan der lukkes ned på en forsvarlig måde og hvordan arealet bringes i miljømæssig acceptabel stand.
- 9.2. Tilsynsmyndigheden kan kræve, at arealet bringes i en miljømæssig acceptabel stand inden ophør.

Klagevejledning

Denne godkendelse er meddelt efter miljøbeskyttelseslovens kapitel 5.

Godkendelsen kan påklages til Natur- og Miljøklagenævnet efter reglerne i miljøbeskyttelseslovens kapitel 11. Klagen skal være modtaget af Sønderborg Kommunes miljøafdeling inden klagefristens udløb den 1. februar 2012.

Følgende er klageberettigede:

- Sønderborg Affald A/S, Ellegårdvej 8, 6400 Sønderborg
- Enhver, der har en individuel og væsentlig interesse i sagens udfald
- Sundhedsstyrelsen
- Klageberettigede interesseorganisationer

En kopi af denne godkendelse er sendt til:

Sundhedsstyrelsen	syd@sst.dk
Danmarks Naturfredningsforening	dn@dn.dk
Friluftsrådet	fr@friluftsradet.dk

En eventuel klage skal sendes til Miljøafdelingen, Sønderborg Kommune, Rådhusstorvet 10, 6400 Sønderborg, så vidt muligt elektronisk på miljø@sonderborg.dk. Miljøafdelingen sender klagen videre til Natur- og Miljøklagenævnet sammen med det materiale, der ligger til grund for sagens bedømmelse.

Det er en betingelse for Natur- og Miljøklagenævnets behandling af Deres klage, at De indbetaler et gebyr til Natur- og Miljøklagenævnet. Klagegebyret er fastsat til 500 kr. for privatpersoner og 3.000 kr. for alle andre klagere, herunder virksomheder, organisationer og offentlige myndigheder.

Natur- og Miljøklagenævnet sender en opkrævning af gebyret direkte til klageren, når nævnet har modtaget klagen fra Miljøafdelingen. Natur- og Miljøklagenævnet påbegynder Først behandlingen af klagen, når gebyret er indbetalt.

Vejledning om gebyrordningen kan findes på Natur- og Miljøklagenævnets hjemmeside. Bliver gebyret ikke betalt på den anviste måde og inden for den fastsatte frist på 14 dage, afviser Natur- og Miljøklagenævnet klagen.

Gebyret bliver tilbagebetalt hvis:

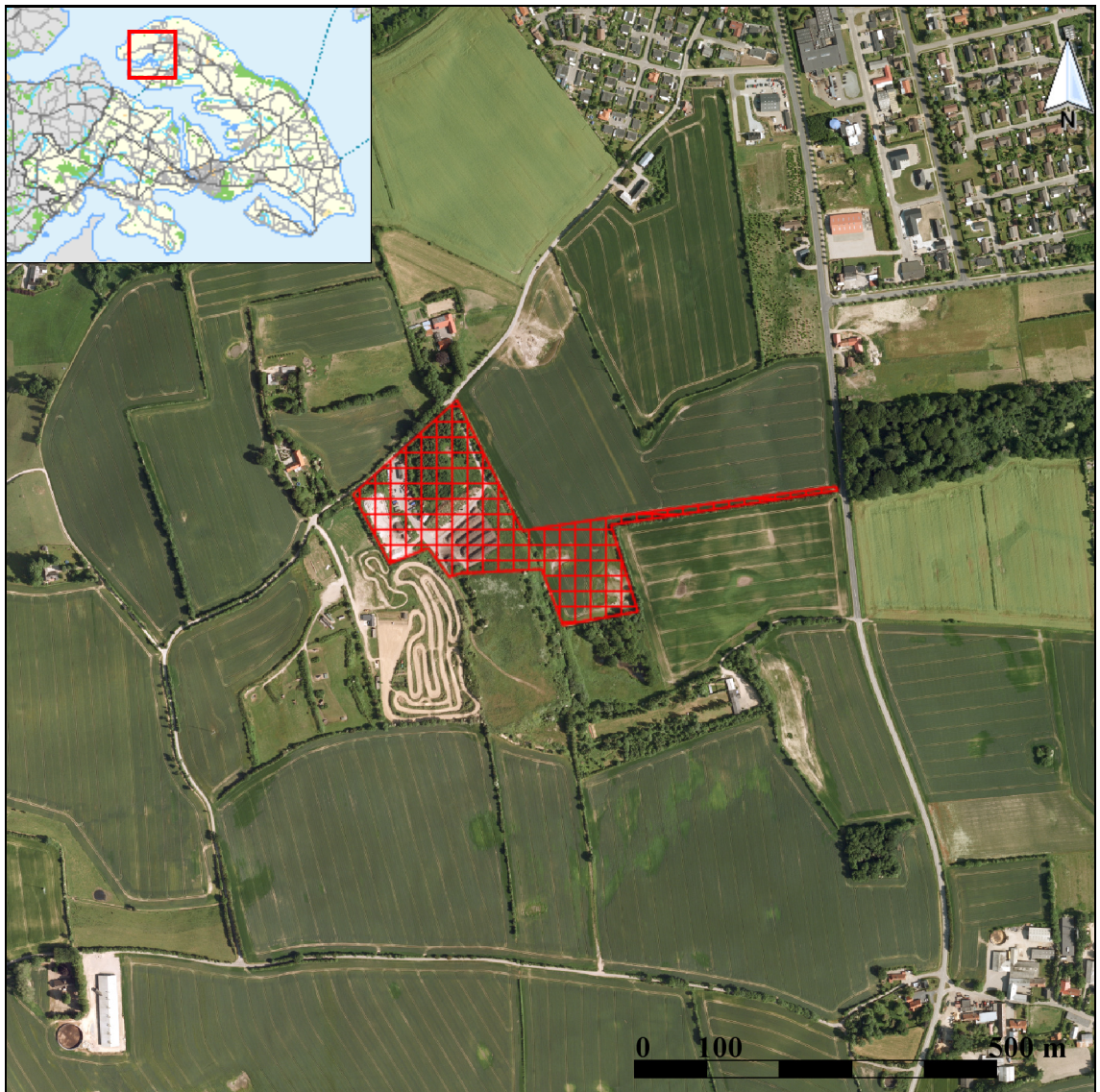
- klagesagen fører til, at den påklagede afgørelse ændres eller ophæves,
- klageren får helt eller delvis medhold i klagen, eller
- klagen afvises som følge af overskredet klagefrist, manglende klageberettigelse eller fordi klagen ikke er omfattet af Natur- og Miljøklagenævnets kompetence.

Gebyret bliver dog ikke tilbagebetalt, hvis den eneste ændring af den påklagede afgørelse er forlængelse af frist for efterkommelse af afgørelse, som følge af den tid, der er medgået til klagenævnets sagsbehandlingstid.

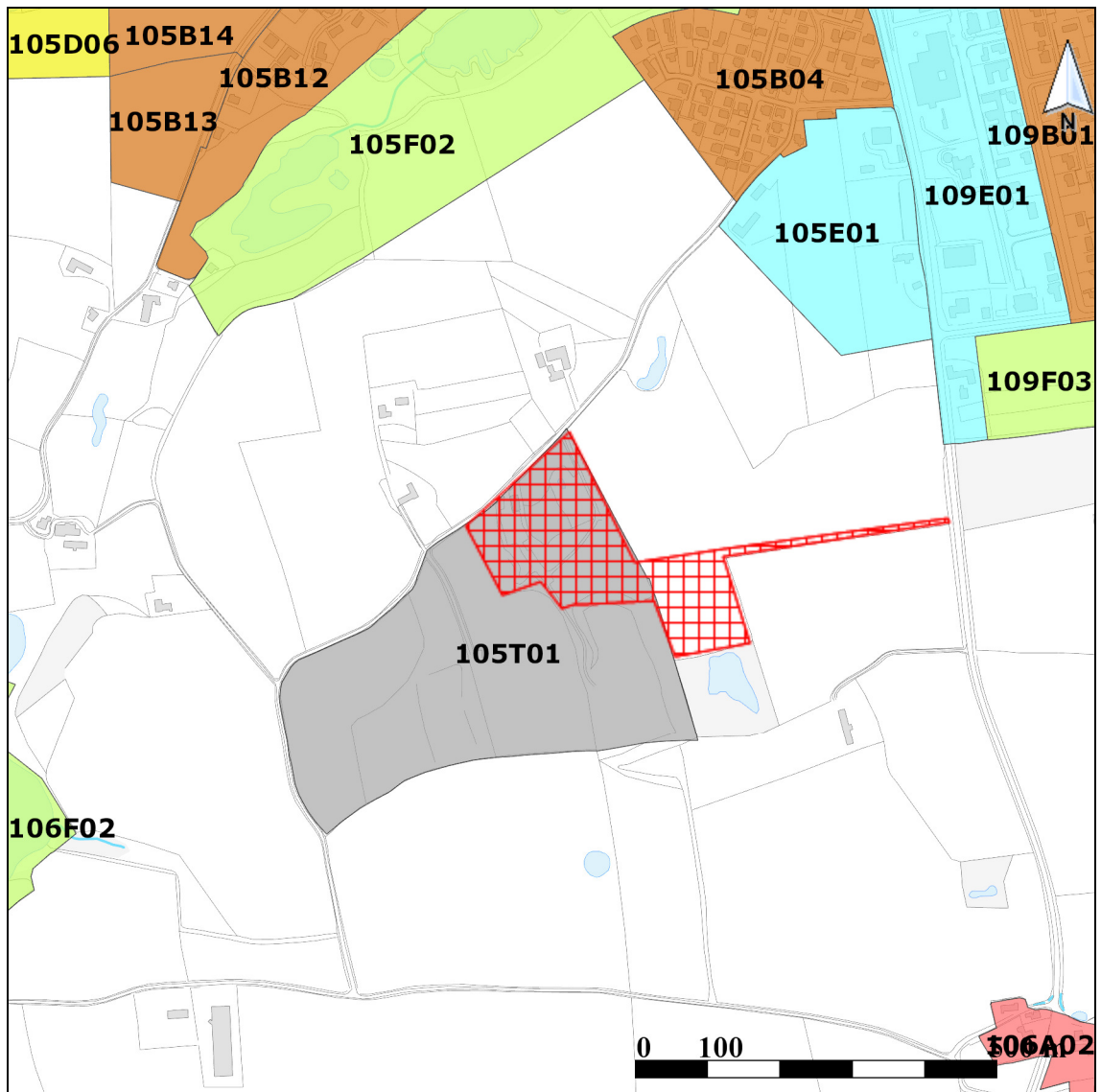
CIVILT SØGSMÅL

Et eventuelt sagsanlæg skal i følge miljøbeskyttelseslovens § 101 stk. 1, være anlagt inden 6 måneder efter, at afgørelsen er modtaget, eller - hvis sagen påklages - inden 6 måneder efter, at den endelige afgørelse foreligger.



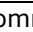
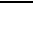
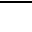
Bilag 1 BELIGGENHED



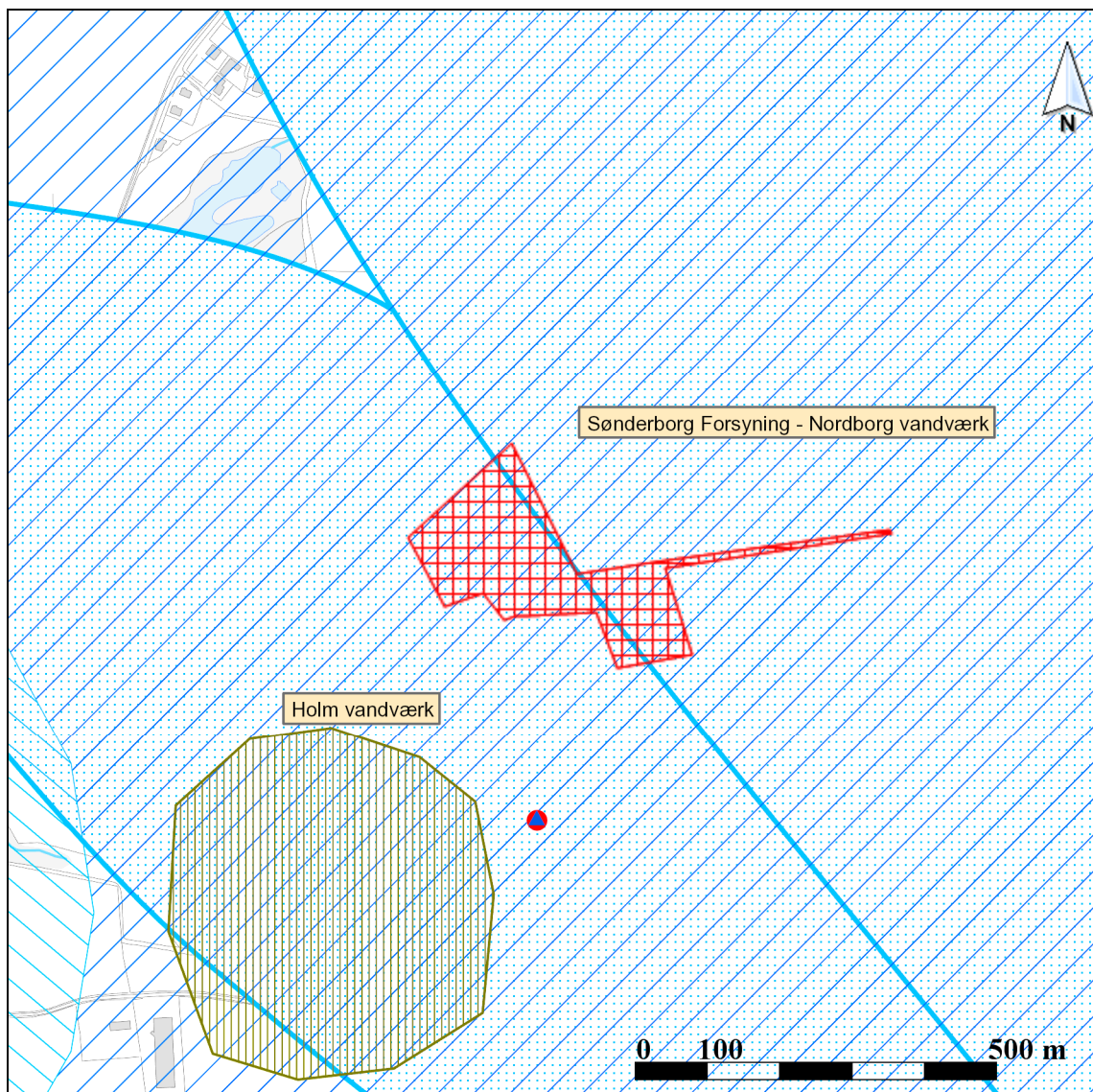
Bilag 2 PLANMÆSSIGE FORHOLD



SIGNATURFORKLARING

KOMMUNEPLANRAMME - VEDTAGET	
	Boligområde
	Blandet bolig og erhverv
	Erhvervsområde
	Område til butiksformål
	Recreation / fritidsformål
	Sommerhusområde
	Offentlige formål
	Tekniske anlæg
	Landområde
	Andet

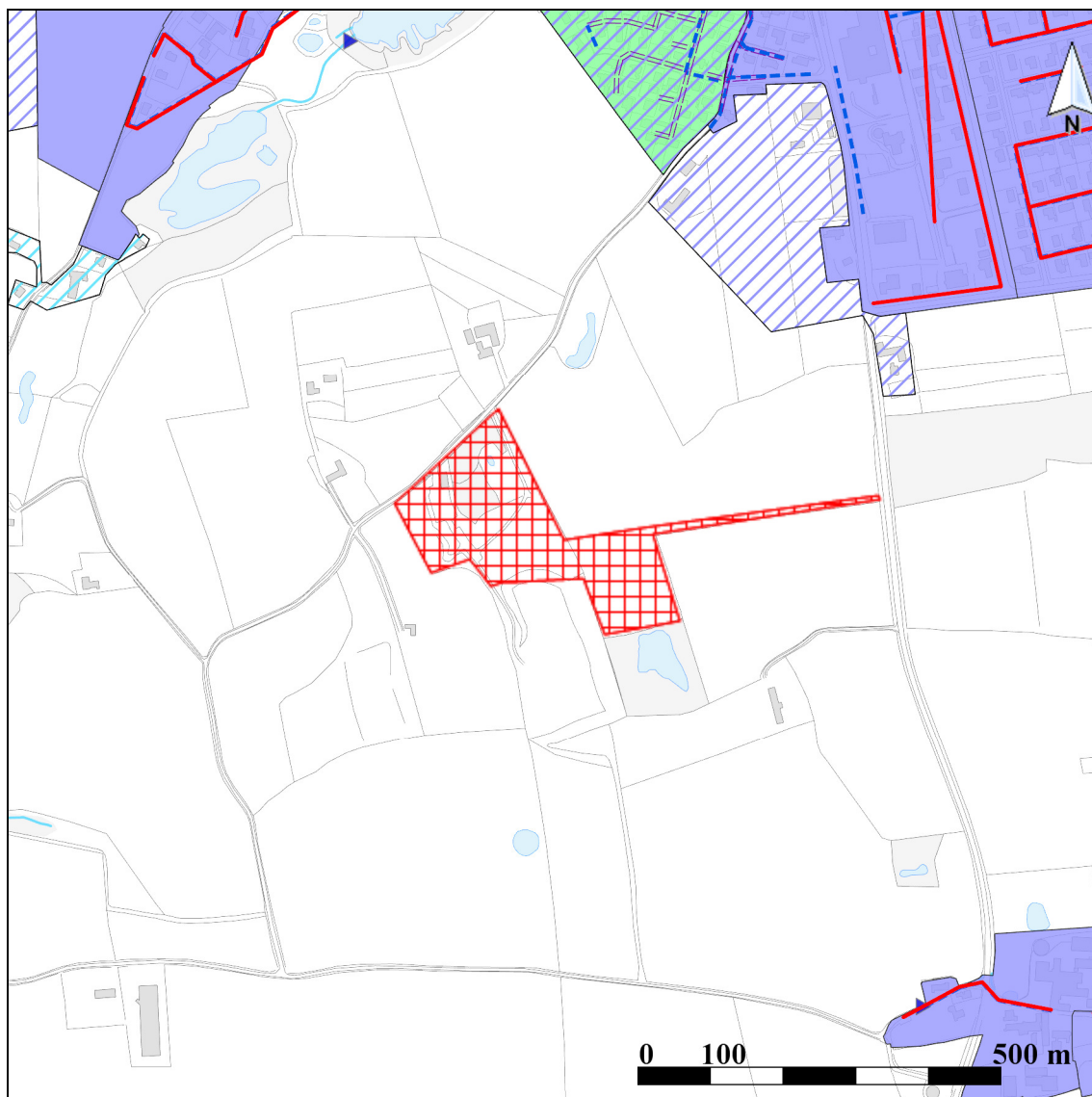
Bilag 3 GRUNDVAND



SIGNATURFORKLARING

VANDINDVINDINGS BORINGER	GRUNDVAND
VV - Alment vandværk	Børingsnært beskyttelsesområde
VI - Industri/procesvand	Nitratfølsomme indvindingsoplande - se næste viden
VH - Havevanding	Indvindingsopland for almene vandværker
V - Privat fællesanlæg	DRIKKEVANDSINTERESSER
VP - Privat husholdning	Områder med særlige drikkevandsinteresser
VD - Dambrug	Områder med drikkevandsinteresser
VM - Markvanding/gartneri	Områder med begrænsede drikkevandsinteresser
RE - Reserveboring	
VA - Afværgeboring	
C - Brønd	

Bilag 4 SPILDEVAND



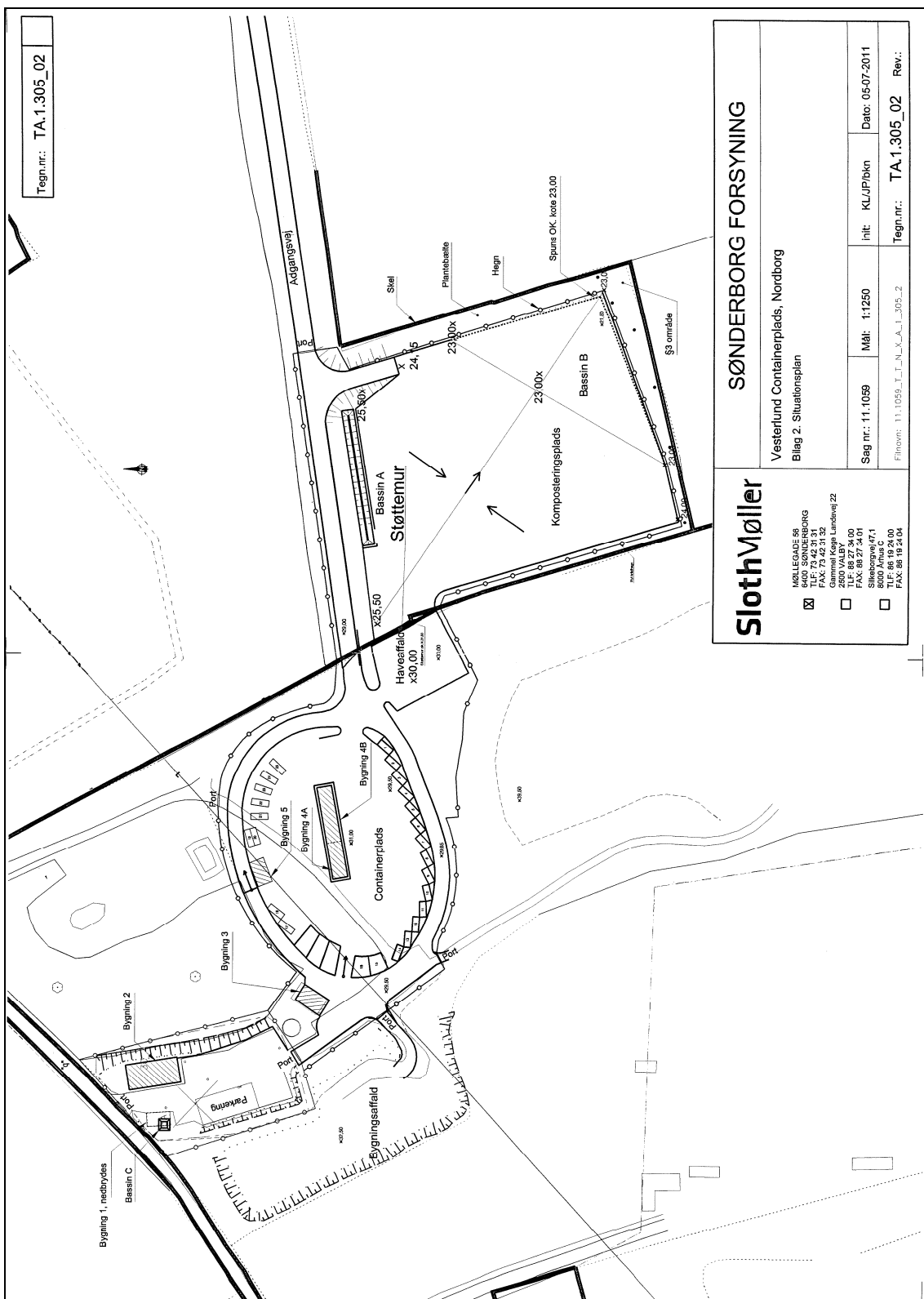
SIGNATURFORKLARING

KLOAKERING STATUS	AFLØB - LEDNINGER
Separatkloak	Andet
Fælleskloak	Dræn
Spildevandskloak	Fælles
KLOAKERING PLANLAGT	Regnvand
Separatkloak	Spildevand
Fælleskloak	UDLØB
Spildevandskloak	Udløb fra separatkloak
	Overløb fra fælleskloak

Bilag 5 OVERSIGTSPLAN



Bilag 6 SITUATIONSPLAN



SlothMøller MOULDESGÅSE 58 6400 SØNDERBORG TLF: 73 42 31 31 FAX: 73 42 31 32 E-mail: sl@moller.dk 2500 VALBY TLF: 88 27 24 00 FAX: 88 27 24 01 Slettevej 47,1 8000 Århus C TLF: 88 19 24 00 FAX: 88 19 24 04	SØNDERBORG FORSYNING Vesterlund Containerplads, Nordborg Bilag 2. Situationsplan	
	Sag nr.: 11.1059 Mål: 1:1250 Filnavn: 11.1059_SIT.N.X.A.1.305_2	Init: KLJP/bkn Dato: 05-07-2011 Tegn.nr.: TA.1.305_02 Rev.:

Bilag 8 LISTE OVER SAGENS AKTER

Dokument	Dato	Sags nr.	Dok nr.
Ansøgning om miljøgodkendelse	8. juli 2011	11/34001	1-5
Landzonetilladelse	29. juli 2011	11/34001	12
VVM afgørelse	3. januar 2012	11/34001	16
VVM screening	3. januar 2012	11/34001	17
Supplerende oplysninger	20. oktober 2011- 20. december 2011	11/34001	19-22, 28-32
Partshøring og varsling af påbud	12. december 2011	11/34001	25
Bemærkninger til udkast af miljøgodkendelse	19. december 2011	11/34001	26, 35

Bilag 9 REFERENCER

Miljøbeskyttelsesloven	Lovbekendtgørelse nr. 879 af 26. juni 2010 om miljøbeskyttelse.
Godkendelsesbekendtgørelsen	Bekendtgørelse nr. 1640 af 13. december 2006, om godkendelse af listevirksomhed.
Affaldsbekendtgørelsen	Bekendtgørelse nr. 224 af 7. marts 2011 om affald.
VVM-bekendtgørelsen	Bekendtgørelse nr. 1510 af 15. december 2010 om vurdering af visse offentlige og private anlægs virkning på miljøet (VVM) i medfør af lov om planlægning.
Risikobekendtgørelsen	Bekendtgørelse nr. 1666 af 14. december 2006 om kontrol med risikoen for større uheld med farlige stoffer.
Klassificeringsbekendtgørelsen	Bekendtgørelse nr. 329 af 16. maj 2002 om klassificering, emballering, mærkning, salg, og opbevaring af kemiske stoffer og produkter.
Kvalitetsbekendtgørelsen	Bekendtgørelse nr. 866 af 1. juli 2010 om kvalitetskrav til miljømålinger udført af akkrediterede laboratorier, certificerede personer m.v.
Olietankbekendtgørelsen	Bekendtgørelse nr. 259 af 23. marts 2010 om indretning, etablering og drift af olietanke, rørsystemer og pipelines.
Affaldsregulativ	Regulativ for erhvervsaffald i Sønderborg Kommune 2011.
Elektronikaffaldsbekendtgørelsen	Bekendtgørelse nr. 367 af 6. april 2010 om ændring af bekendtgørelse om markedsføring af elektrisk og elektronisk udstyr samt håndtering af affald af elektrisk og elektronisk udstyr
Støjvejledninger	Ekstern støj fra virksomheder. Vejledning fra Miljøstyrelsen, nr. 5/1984. Måling af ekstern støj fra virksomheder. Vejledning fra Miljøstyrelsen, nr. 6/1984. Beregning af ekstern støj fra virksomheder. Vejledning fra Miljøstyrelsen, nr. 5/1993. Lavfrekvent støj, infralyd og vibrationer i eksternt miljø. Orientering fra Miljøstyrelsen, nr. 9/1997.
Luftvejledningen	Begrænsning af luftforurening fra virksomheder. Vejledning fra Miljøstyrelsen, nr. 2/2001
BAT-dokumenter	Referencer til BAT vurdering ved miljøgodkendelser. Orientering fra Miljøstyrelsen, nr. 2/2006.
Naturbeskyttelsesloven	Lov om naturbeskyttelse nr. 933 af 24/09 2009.
Naturbeskyttelsesområder samt beskyttelse af visse arter	Bekendtgørelse nr. 408 af 1. maj 2007 om udpegning og administration af internationale naturbeskyttelsesområder samt beskyttelse af visse arter.

	<p>Københavns Kommune. (2009a). Olieudskillere. Københavns Kommune.</p> <p>Københavns Kommune. (2009). Våde bassiner og damme. Københavns Kommune.</p> <p>Spildevandsforskning fra Miljøstyrelsen. (nr. 49, 1992). Lokal rensning af regnvand. Miljøministeriet og Miljøstyrelsen.</p> <p>Sønderborg Kommune. (2009). Spildevandsplan 2009-2016.</p>
--	--