



## Miljøgodkendelse

DK Beton A/S, Nørrevangen 18, 9631 Gedsted



VESTHIMMERLANDS  
KOMMUNE  
*- lyst til at gøre en forskel*

## Indhold

Afgørelse .....	4
Sammendrag .....	5
Vilkår .....	6
Standardvilkår .....	6
Generelt .....	6
Indretning og drift .....	6
Luftforurening .....	6
Affald .....	7
Jord, grundvand og overfladevand .....	7
Egenkontrol .....	8
Supplerende vilkår .....	9
Generelt .....	9
Indretning og drift .....	9
Luftforurening .....	10
Støj .....	10
Lavfrekvent støj, infralyd og vibrationer .....	11
Lugt .....	11
Beskyttelse af jord, grundvand og overfladevand .....	12
Affald .....	12
Tilsyn og Kontrol .....	12
Ændringer på virksomheden .....	12
Virksomhedens ophør .....	12
Miljøteknisk beskrivelse og vurdering .....	13
Beskrivelse af virksomheden .....	13
Beliggenhed og fysisk planlægning .....	13
Produkt .....	14
Etablering .....	14
Indretning og drift .....	14
Driftstid/ansatte .....	15
Maskiner/anlæg .....	15
Råvarer, hjælpestoffer, energi og vand .....	15
Forslag til egenkontrol .....	17
Støj, lavfrekvent støj, infralyd og vibrationer .....	17
Luft og lugt .....	17
Filtre .....	18
Støv .....	18
Diffust støv .....	18
Affald .....	18
Jordforurening og grundvand .....	19
Overjordiske tanke .....	20
Spildevand .....	20
Bedst tilgængelige teknik .....	21
Risiko .....	21
VOC .....	21
Mulige driftsforstyrrelser eller uheld .....	21
Virksomhedens relationer til Miljøbeskyttelseslovens §§ 34 og 40a .....	21
Internationale naturbeskyttelsesområder (Natura 2000) og beskyttede arter .....	22
Vurdering af Virkninger på Miljøet .....	22
Vandplaner .....	22
Øvrige oplysninger .....	22
Andre miljøregler .....	22

Retsbeskyttelse .....	23
Lovgivning .....	23
Offentliggørelse .....	23
Tilsynsmyndighed .....	23
Klage og søgsmål .....	23
Underretning .....	23
Bilagsliste .....	24
Bilag 1: Stamoplysninger .....	25
Bilag 2: Virksomhedens placering .....	26
Bilag 3: Oprindeligt matrikelkort .....	27
Bilag 4: Grundvandsforhold .....	28
Bilag 5: Kommune- og lokalplan .....	29
Bilag 6: Flow af spildevand .....	30

# Afgørelse

Der meddeles miljøgodkendelse i henhold til miljøbeskyttelseslovens<sup>1</sup> § 33 jf. lovens kapitel 5.

## Ansøger:

Jørn Dam, Fredensvej 40, 4100 Ringsted

## Virksomhed:

DK Beton A/S, Nørrevangen 18, 9631 Gedsted

CVR nr.: 29 18 91 37, P nr.: 10 02 30 14 67

Matr. nr.: 9as Gedsted By, Gedsted

## Godkendelsen omfatter:

*Miljøgodkendelsen omfatter tilladelse til betonblanderi med en produktion af færdigblandet beton på 20.000 tons pr. år eller derover.*

Virksomheden har dermed aktiviteter indenfor følgende listepunkter:

*B 202 - Cementstøberier, betonstøberier (herunder betonelementfabrikker og betonvarefabrikker) samt betonblandier med en produktion på mere end eller lig med 20.000 tons pr. år.*

## Vurdering

I miljøgodkendelsen er der taget stilling til alle virksomhedens processer. Det er kommunens vurdering, at virksomheden ikke vil medføre væsentlige påvirkninger på miljøet, når de anførte vilkår overholdes.

Vesthimmerlands Kommune vurderer, at miljøgodkendelsen ikke opfylder betingelserne for at være VVM-pligtig i henhold til VVM-lovens § 21, idet virksomheden må antages ikke at kunne få væsentlig indvirkning på det omgivende miljø.

Miljøgodkendelsen kan derfor meddeles uden udarbejdelse af en miljøkonsekvensrapport.

Dato: 12. juli 2019

Udarbejdet af:

*Bettina Dahl Pedersen*  
Miljøsagsbehandler

Kvalitetssikret af:

*Lene Lauridsen*  
Miljømedarbejder

Godkendelse er gældende fra: 12. juli 2019

Klagefrist udløber: 9. august 2019

Søgsmålsfrist udløber: 12. januar 2020

---

<sup>1</sup> [Bekendtgørelse af lov om miljøbeskyttelse, LBK nr. 241 af 13. marts 2019](#)

# Sammendrag

Vesthimmerlands Kommune meddeler hermed DK Beton A/S ny miljøgodkendelse til fortsat drift af betonblanderi med en produktion af færdigblandet beton på 20.000 tons pr. år eller derover.

Virksomheden er omfattet af listepunkt B 202 - Cementstøberier, betonstøberier (herunder betonelementfabrikker og betonvarefabrikker) samt betonblanderier med en produktion på mere end eller lig med 20.000 tons pr. år jf. bilag 2 i godkendelsesbekendtgørelsen<sup>2</sup>.

I bekendtgørelse om standardvilkår i godkendelse af virksomhed<sup>3</sup> er der fastsat standardvilkår, der skal bruges ved godkendelse af listevirksomhed af brancher nævnt i denne bekendtgørelse. Der er opstillet standardvilkår for listepunkt B 202.

Standardvilkårene er repræsentative og baseret på den bedste tilgængelige teknik for branchen. Vilkår, der ikke er vurderet relevant for virksomheden, er ikke medtaget.

Ud over standardvilkårene er der opstillet en række supplerende vilkår, blandt andet vedrørende støj, som ikke er omfattet af standardvilkårene.

Standardvilkår omhandler, sammen med supplerende vilkår, hele virksomhedens indretning og drift.

Virksomheden er beliggende i kommuneplan område 5.E1.3, der er udlagt til erhvervsområde - herunder bl.a. fremstilling, oplagring, reparation, engroshandel og administration.

Som grundlag for behandling af ansøgningen er der indgået følgende materiale:

- Ansøgning om miljøgodkendelse, modtaget den 15. marts 2018.
- Supplerende oplysninger af 16. august 2018
- Supplerende oplysninger af 22. november 2018
- Supplerende oplysninger af 7. juni 2019

Der er med denne miljøgodkendelse ikke taget stilling til eventuel godkendelse efter anden lovgivning - for eksempel byggelov eller arbejdsmiljøloven.

Alle tidligere miljøgodkendelser bortfalder.

---

<sup>2</sup> [Bekendtgørelse om godkendelse af listevirksomhed, BEK nr. 1317 af 20. november 2018](#)

<sup>3</sup> [Bekendtgørelse om standardvilkår i godkendelse af listevirksomhed, BEK nr.1474 af 12. december 2017](#)

# Vilkår

## Standardvilkår

### Generelt

1. Ved driftsophør skal virksomheden forinden orientere tilsynsmyndigheden herom og træffe de nødvendige foranstaltninger for at undgå forureningsfare og for at efterlade stedet i tilfredsstillende tilstand.
2. Hvor der i vilkårene anvendes betegnelsen »befæstet areal«, menes en fast belægning, der giver mulighed for opsamling af spild og kontrolleret afledning af nedbør.

Hvor der i vilkårene anvendes betegnelsen »tæt belægning«, menes en fast belægning, der i løbet af påvirkningstiden er uigennemtrængelig for de forurenende stoffer, der håndteres på arealet.

### Indretning og drift

3. Cement, flyveaske, mikrosilika og pulverkalk samt øvrige pulverformige råvarer, der anvendes løbende i produktionen, skal håndteres i lukkede systemer. Pulversiloer til opbevaring af ovennævnte råvarer skal være forsynet med sikkerhedsventil samt en overfyldningsdetektor, som ved aktivering giver både akustisk og visuel alarm. Siloerne skal være tilsluttet silofiltre til rensning af fortrængningsluft. Filtrene skal være placeret på toppen af siloen.
4. Pulverformige råvarer i sække, big-bags og lignende, der anvendes til forsøg eller reparationer, skal opbevares indendørs.
5. Tankbil og pulversilo skal overvåges under opblæsning af råvarer i siloen. Opblæsningen skal standses øjeblikkeligt ved brud på silofilteret, ved overfyldning af silo eller ved udslip af støv fra påfyldningsslange, koblinger, opblæserrør eller silo.

Slanger og opblæserrør skal tømmes med efterluft, når opblæsning af pulverformige råvarer er afsluttet. Restluft i tankbilen må ikke udledes gennem virksomhedens silo.

En eventuel prop i aflæsserslange eller rørstop skal forsøges fjernet, uden at aflæsserslangen tages af, og uden at tankbilens topdæksel åbnes.

6. Virksomheden skal have nedskrevne driftsinstrukser til tankbilchaufførerne om påfyldning af pulversiloer, jf. vilkår 5. Virksomheden skal fremsende instrukserne til tilsynsmyndighedens orientering senest 1 måned efter modtagelsen af godkendelsen eller idriftsættelsen af virksomheden.
7. Virksomheden må ikke give anledning til støvgener uden for virksomhedens område, som efter tilsynsmyndighedens opfattelse er væsentlige for omgivelserne.
8. *Ikke relevant (vedrører rumbling).*

### Luftforurening

9. Filtre på pulversiloer skal kunne begrænse emissionen af total støv til mindre end 10 mg/normal m<sup>3</sup>.
10. Afkast fra punktudsug fra støvende procesanlæg (blandere, vægte, tørreanlæg, sold, maskiner til produktion og efterbehandling af betonvarer og betonelementer, transportanlæg, fyldning af sække og støvsugning) skal

forsynes med filter, der kan overholde en emissionsgrænseværdi for total støv på 10 mg/normal m<sup>3</sup>.

11. Ikke relevant for virksomheden (vedrører kun bearbejdning af træ).
12. Procesafkast skal være min. 1 m over tagryg og afkasthastigheden skal være min. 8 m/s i en normal driftssituation. Procesafkast skal dog altid kunne overholde de til enhver tid gældende værdier, jf. Miljøstyrelsens Vejledning nr. 6/1990, om begrænsning af luftforurening fra virksomheder og Miljøstyrelsens Vejledning nr. 20/2016 om B-værdier.

For støv er grænserne pt. følgende:

Stofnavn	CAS-nr.	B-værdi mg/m <sup>3</sup>	L	Hvd. grp.	Tabel	KI	År	Bagg. dok.	Data- blad
Støv, inert, under 10 mikrometer	-	0,08		2	9	-	90		

Tabel 1.

13. Ikke relevant for virksomheden (vedrører kun maskinel slibning og skæring i jern og metal).
14. Ikke relevant for virksomheden (vedrører kun afkast fra svejsning).
15. Afkast fra rumudsug, procesanlæg og fra udsugning fra særlige arbejdssteder, der ikke er omfattet af vilkår 10, 11, 13 eller 14, skal være opadrettede og føres mindst 1 meter over tagryg på det tag, hvor afkastet er placeret.

## Affald

16. Spild af pulverformige råvarer, brændstof, olie og kemikalier skal straks opsamles.

Alt opsamlet spild af brændstof, olie og kemikalier, inkl. opsugningsmateriale, skal opbevares og bortskaffes som farligt affald. Der skal til enhver tid forefindes opsugningsmateriale på virksomheden.

Opsamlingsområder som gruber, spildbakker, opsamlingskar og lignende skal tømmes efter behov. Opsamlingsområderne skal til stadighed kunne rumme indholdet af den største beholder i området, hvor det er krævet, jf. vilkår 20.

17. Støvende affald skal opbevares i tætte, lukkede emballager eller på anden måde sikres mod støvflugt.
18. Vand fra vask af betonkanoner skal afledes til slambassin. Afledningsvand fra betonslam skal ledes til slambassin. Vand fra slambassin skal pumpes over i udendørs lagertank. Vand fra lagertank skal anvendes i produktion af beton.

Overskydende procesvand skal opsamles og bortskaffes til godkendt modtager.

## Jord, grundvand og overfladevand

19. Overjordiske tanke til fyringsolie og motorbrændstof skal sikres mod påkørsel. Påfyldningsstudse og aftapningshaner (aftapningsanordninger) for olieprodukter, herunder motorbrændstof, skal placeres inden for konturen af en tæt belægning med kontrolleret afledning af afløbsvandet. Alternativt skal eventuelt spild opsamles i en tæt spildbakke eller grube. Udendørs spildbakker eller gruber skal tømmes, således at regnvand i bunden maksimalt udgør 10 % af spildbakkens eller grubens volumen.

20. Tilsætnings- og hjælpestoffer samt farligt affald skal opbevares i egnede, tætte og lukkede beholdere, der er placeret under tag og beskyttet mod vejrlig. Farligt affald skal mærkes, så det tydeligt fremgår, hvad beholderen indeholder. Oplagspladsen skal have en tæt belægning og være indrettet således, at spild kan holdes inden for et afgrænset område og uden mulighed for afløb til jord, grundvand, overfladevand eller kloak. Området skal kunne rumme indholdet af den største beholder, der opbevares. Ovennævnte krav gælder dog ikke for oplag i tanke omfattet af bekendtgørelse om indretning, etablering og drift af olietanke, rørsystemer og pipelines.

Syrer kan dog opbevares i det fri i lukkede palletanke eller lignende på tæt belægning, såfremt oplagsplads og kloaksystem er indrettet således, at spild af syre ikke vil kunne løbe til jord, grundvand, overfladevand eller kloak.

21. Indsmøring af betonkanoner må kun ske på en tæt belægning med fald mod sump eller afløb, hvorfra der sker kontrolleret afledning.
22. Spuling af støbeforme og maskindele samt betonkanoner og andet rullende materiel skal ske på tæt belægning med fald mod grube eller afløb, hvorfra der sker kontrolleret afledning.
23. Bassiner til procesvand og betonslam skal være tætte.
24. Tætte belægninger, gruber og bassiner samt opsamlingskar skal være i god vedligeholdelsesstand. Utætheder skal udbedres så hurtigt som muligt, efter at de er konstateret.

### Egenkontrol

25. Før nye filtre til pulversiloer og afkast fra henholdsvis støvende procesanlæg, bearbejdning af træ, maskinel slibning og skæring i jern og metal tages i brug, skal virksomheden fremskaffe og opbevare nedenstående oplysninger fra leverandøren:

- a. Dokumentation for at filtret, ved den pågældende anvendelse, kan overholde den relevante emissionsgrænseværdi, jf. vilkår 9, 10, 11 og 13.
- b. Leverandørens anvisninger om kontrol og vedligeholdelse af filteret.

Filtre skal kontrolleres, vedligeholdes og udskiftes i overensstemmelse med leverandørens anvisninger. Kontrol af filtre skal dog som minimum foregå hver 3. måned og ved synlig støvemission fra filtrene, og kontrollen skal tillige omfatte en visuel inspektion af renluftsiden af posefiltre o. lign. for check af utætheder. Renluftsiden skal efterfølgende rengøres for støvaflejringer af hensyn til kommende inspektioner.

26. *Ikke relevant for virksomheden (vedrører kun filtre fra svejseprocesser).*
27. Virksomheden skal efter leverandørens forskrifter, dog mindst 1 gang årligt, foretage eftersyn og funktionsafprøvning af sikkerhedsventiler og overfyldningsdetektorer på pulversiloer, jf. vilkår 3, f.eks. ved kortslutning af systemernes følere.
28. Virksomheden skal løbende og mindste en gang årligt foretage visuel kontrol for utætheder, revnedannelser og vedligeholdelsesstand af befæstede arealer og tætte belægninger herunder opsamlingskar, gruber, tankgrave og bassiner. Utætheder skal udbedres, så hurtigt som muligt efter at de er konstateret.



### *Driftsjournal*

29. Der skal løbende føres driftsjournal med angivelse af:

- a. Virksomhedens årlige produktion.
- b. Dato for og resultatet af løbende kontrol, vedligeholdelse samt udskiftning af filtre, jf. vilkår 25 og 26.
- c. Dato for og årsag til hændelser med utilsigtet udslip af pulverformige råvarer samt angivelse af foretagne udbedringer eller korrigerende handlinger.
- d. Dato for og resultatet af kontrol af sikkerhedsventiler og overfyldningsdetektorer, jf. vilkår 27.
- e. Dato for og resultatet af det årlige eftersyn af befæstede arealer, tætte belægninger, gruber, opsamlingskar, mv., jf. vilkår 28.

Driftsjournalen skal opbevares på virksomheden i mindst 5 år og skal være tilgængelig for tilsynsmyndigheden.

## Supplerende vilkår

### Generelt

30. Standardvilkår jf. branchebilag (vilkår 1-29) gælder for alle virksomhedens anlæg, og ikke kun for de aktiviteter som standardvilkårene er tilknyttet.
31. Godkendelsen bortfalder, såfremt den ikke er udnyttet inden 2 år efter, at endelig godkendelse er meddelt. Ved endelig godkendelse forstås, at eventuelle indgående klager over godkendelsen er behandlet. Godkendelsen bortfalder senest, når driften har været indstillet i 3 år.
32. Et eksemplar af godkendelsen skal være tilgængeligt på virksomheden.
33. Det påhviler ejer/ejere af virksomheden at føre kontrol med, at godkendelsens vilkår overholdes, samt at virksomhedens medarbejdere løbende instrueres hertil.

### Indretning og drift

34. Indretning og drift skal være i overensstemmelse med det, der er beskrevet i ansøgningen, med mindre andet fremgår af den miljøtekniske redegørelse eller af vilkårene.
35. Såvel nye som brugte kemikalier, der ikke er omfattet af vilkår 20, skal opbevares i tæt og lukket emballage, der skal stå under tag på en oplagsplads med impermeabel belægning, med opkant eller på en oplagsplads indrettet med en egnet spildbakke. Oplagspladsen skal være indrettet således, at spild svarende til volumen af den største beholder kan opsamles.
36. Unødvendig tomgangskørsel og manøvrering med lastbiler, gravemaskiner og lignende må ikke forekomme.
37. Døre, porte og andre åbninger til støvende og støjende aktiviteter skal holdes lukkede.

## Luftforurening

38. Virksomheden må ikke give anledning til unødvendige diffuse emissioner af støv, f.eks. gennem åbne døre, porte eller vinduer. Diffuse emissioner er udledninger, der ikke sker via veldefinerede afkast.
39. Hvis der konstateres væsentlige gener med diffust støv eller sandflugt fra virksomhedens udendørsarealer, skal virksomheden gennemføre tiltag til begrænsning af diffust støv/sandflugt. Kommunens miljøafdeling afgør om der er tale om væsentlige gener.
40. Virksomhedens udledninger fra naturgasfyringsanlæg skal overholde følgende emissionsgrænseværdier. Emissionsgrænseværdien gælder for hvert afkast.

Stof	Emissionsgrænseværdi (mg/N m <sup>3</sup> )
CO	110*
NO <sub>2</sub>	100*

Tabel 2 emissionsgrænseværdier fyringsanlæg.

\* tør røggas ved 10 % O<sub>2</sub>.

41. Det samlede bidrag fra virksomhedens fyringsanlæg til koncentrationen af følgende stoffer, må ikke overstige følgende B-værdier:

Stof	Aktivitet/anlæg	B-værdi (mg/m <sup>3</sup> )
CO	fyringsanlæg	1
NO <sub>2</sub>	fyringsanlæg	0,125

Tabel 3.

Immissionskoncentrationsbidraget regnes som timemiddelværdi og må ikke overskrides i mere end 1 % af tiden. B-værdierne for støv gælder kun for partikler < 10 µm.

## Støj

42. Driften af virksomheden må ikke medføre, at dens samlede bidrag til støjbelastningen overstiger grænseværdierne i tabel 4. Til virksomhedens samlede bidrag hører stationære og mobile støjkilder.

Tabel 4: Grænseværdier for virksomhedens samlede bidrag til støjniveaue i omgivelserne.			
Områdetype (faktisk anvendelse)	Tidspunkter		
	Mandag – fredag Kl. 07:00 – 18:00 Lørdage Kl. 07:00 – 14:00	Mandag – fredag Kl. 18:00 – 22:00 Lørdage Kl. 14:00 – 22:00 Søn- og helligdage Kl. 07:00 – 22:00	Alle dage Kl. 22:00 – 07:00
Erhvervs- og industriområder	70	70	70
Erhvervs- og industriområder med forbud mod generende	60	60	60

virksomheder			
Områder for blandet bolig- og erhvervsbebyggelse, centerområder (bykerne)	55	45	40
Etageboligområder	50	45	40
Boligområder for åben og lav boligbebyggelse	45	40	35
Sommerhusområder og offentligt tilgængelige rekreative områder	40	35	35
Det åbne land (inkl. landsbyer og landbrugsarealer)	55	45	40
Referencetidsrum	8 timer	1 timer	0,5 timer

Tallene er angivet som det ækvivalente, korrigerede støjniveau i dB(A) som funktion af tidsrum og områdetype. Støjbelastningen er det ækvivalente, korrigerede støjniveau i dB(A) beregnet eller målt i punkter i 1,5 meters højde over terræn.

Om natten må støjen ved spidsbelastning maksimalt ligge 15 dB(A) højere end grænseværdien.

Referencetidsrummet er længden af tidsrummet med størst støjbelastning indenfor den angivne periode.

Grænseværdierne skal være overholdt indenfor dette tidsrum.

#### Lavfrekvent støj, infralyd og vibrationer

43. Driften af virksomheden må ikke medføre, at belastningen med lavfrekvent støj målt som A-vægtet lydtryksniveau (10-160 Hz) samt belastningen med infralyd – målt som G-vægtet infralydniveau og endelig belastningen med vibrationer – målt som vægtet accelerationsniveau, Law overstiger grænserne i tabel 5.

<b>Tabel 5:</b> Grænseværdier for virksomhedens bidrag til lavfrekvent støj, infralyd og vibrationer i omgivelserne			
	Lavfrekvent støj, $L_{pa, LF}$	Infralyd, $L_{pG}$	Vibrationer, $L_{aw}$
Boliger, kl. 7:00 – 18:00	25	85	75
Boliger, kl. 18:00 – 7:00	20	85	75
Kontorer, undervisningslokaler, andre støjfølsomme rum i virksomheder	30	85	80
Øvrige rum i virksomheder	35	90	85

Grænseværdierne for lavfrekvent støj og infralyd gælder for ækvivalent niveauet over et måletidsrum på 10 minutter, ved den kraftigste støjbelastning.

Vibrationsgrænserne gælder for det maksimale KB-vægtede accelerationsniveau med tidsvægtning S.

#### Lugt

44. Driften må ikke give anledning til lugtgener uden for virksomhedens areal, der er væsentlige efter tilsynsmyndighedens vurdering.

### Beskyttelse af jord, grundvand og overfladevand

45. Ved driftsuheld, der har eller kan have medført forurening af omgivelserne, skal virksomheden straks underrette tilsynsmyndigheden. Tilsynsmyndigheden kan kræve en skriftlig redegørelse af hændelsesforløbet indenfor 8 dage.

### Affald

46. Farligt affald og flydende råvarer må kun håndteres på arealer med tæt belægning.
47. Ved større spild af olie eller kemikalier, som virksomheden ikke kan håndtere, skal der straks gives alarm på telefonnummer 112.
48. Kommunen skal altid underrettes hurtigst muligt ved spild af olie eller kemikalier.

### Tilsyn og Kontrol

49. Som dokumentation for at godkendelsens vilkår overholdes, kan virksomheden højst 1 gang årligt blive pålagt at udføre følgende:

- Målinger eller beregninger af støj, lavfrekvent støj, infralyd og vibrationer. Undersøgelsen skal udføres af en person eller et firma, der er godkendt af Miljøstyrelsen.

Inden målinger og beregninger foretages, skal undersøgelsesprogrammet godkendes af kommunen.

Med mindre andet aftales med kommunen, skal målinger og beregninger udføres efter retningslinjerne i Miljøstyrelsens vejledninger og metodebeskrivelser.

50. Hvis målinger eller beregninger sandsynliggør, at godkendelsens vilkår overskrides, skal virksomheden indsende projekt og tidsplan for gennemførelse af afhjælpende foranstaltninger, til kommunens godkendelse.

### Ændringer på virksomheden

51. Enhver drifts- eller bygningsmæssig ændring skal anmeldes til kommunen inden gennemførelsen. Kommunen vurderer, om de aktuelle planer for ændringer/udvidelse kan ske inden for rammerne af denne godkendelse.
52. Ændringer i virksomhedens ledelse skal også anmeldes til kommunen.

### Virksomhedens ophør

53. Virksomheden skal i forbindelse med eventuelt ophør træffe de nødvendige foranstaltninger, for at undgå forureningsfare og for at bringe stedet tilbage i en tilfredsstillende tilstand.

Senest en måned efter, at der er truffet beslutning om virksomhedens ophør, skal tilsynsmyndigheden modtage en tidsplan for nedlukning og afvikling af anlæg samt rydning af arealet.

Planen skal redegøre for:

- Tømning og rengøring af tankanlæg, rørføringer og procesanlæg, som aktuelt eller på sigt vil indebære fare for forurening af jord, grundvand, overfladevand eller spildevandssystemet.
- Sikring af tankanlæg, rørføringer og procesanlæg mod utilsigtet brug.
- Rydning af udendørsarealer samt aflevering af virksomhedens affald.

# Miljøteknisk beskrivelse og vurdering

På baggrund af ansøgningsmateriale samt indhentede supplerende oplysninger, er der foretaget en miljøteknisk beskrivelse og vurdering af virksomheden.

Både miljøteknisk beskrivelse og vurdering er yderligere beskrevet i nedenstående afsnit.

Det er kommunens samlede vurdering, at virksomheden ikke vil medføre væsentlig påvirkning på miljøet, når de anførte vilkår overholdes.

Vilkår, der er vurderet ikke relevante for virksomheden, er ikke medtaget. Således er vilkår 8, 11, 13, 14 og 26 udeladt.

## Beskrivelse af virksomheden

Virksomheden fremstiller færdigblandet beton, der afsættes som flydende beton til kunder.

Råvarer modtages og opbevares i bulk eller siloer, indtil de føres til betonblanderen. Fra blanderen føres betonen videre til betonkanoner til videre afsætning.

Virksomheden har en miljøgodkendelse fra den 28. august 1984. Godkendelsen er ikke revurderet i den mellemliggende periode. Kommunen førte tilsyn med virksomheden den 19. september 2017 og vurderede, at vilkårene i godkendelsen ikke er i overensstemmelse med nugældende krav. Virksomheden har ændret navn og sammensætning af aktiviteter flere gange i den mellemliggende periode. Godkendelsen har derfor senest dækket både Lundsby Industri A/S og DK Beton A/S. DK Beton A/S købte den del af virksomheden, der producerer flydende beton, da denne del blev solgt fra for ca. 10 år siden.

Godkendelsen har ikke standardvilkår, og kommunen har derfor truffet afgørelse om at tage den op til revision, da den er mere end 10 år gammel. Det blev aftalt ved tilsynet, at virksomheden skulle indsende ansøgning om ny miljøgodkendelse til listepunkt B202 for at sikre, at kommunen havde de nødvendige oplysninger til udarbejdelsen af godkendelsen.

## Beliggenhed og fysisk planlægning

### *Virksomhedens oplysninger*

Virksomheden er beliggende på Nørrevangen 18, 9631 Gedsted, på matrikel 9as Gedsted By, Gedsted.

Området er beliggende i byzone, indenfor kommuneplanramme 5.E1.3og lokalplan 35.03.01, der udlægger området til erhverv.

Fabrikkens beliggenhed er ikke ændret, siden den oprindelige godkendelse blev udfærdiget. Oprindeligt matrikelkort over virksomhedens placering er vedhæftet.

### *Kommunens vurdering*

Det kan konstateres, at anlæggets beliggenhed er i overensstemmelse med gældende kommune- og lokalplan for området.

Området har status som erhvervsområde jf. lokalplan nr. 35.03.01 af 23. januar 2007 for et område til erhvervsformål ved Nørrevangen i Gedsted.

Mod vest støder virksomheden op mod blandet bolig- og erhvervsbebyggelse. Mod nord og syd mod industri, mens virksomheden mod øst grænser op til det åbne land. Ca. 500 m vest for virksomheden er der et boligområde.

Virksomheden er beliggende i et område med almindelige drikkevandsinteresser uden for indvindingsopland til almennyttig vandforsyning. Der er ca. 3,2 km til OSD område og ca. 300 m mod øst til nærmeste private vandforsyningsboring. Indvindingsopland til Gedsted Vandværk er beliggende 370 m syd for virksomhedens areal.

Afstanden til det nærmeste fredede område er ca. 1 km mod vest. Der er ca. 1 km til nærmeste beskyttede natur; eng og mose mod vest. Natura 2000 området Lovns Bredning, Hjarbæk Fjord og Skals Ådal ligger ca. 1 km mod vest.

Grundvandsforhold fremgår af bilag 4. Lokalplangrænser og kommuneplan fremgår af bilag 5.

Transport til og fra virksomheden foregår via Nørrevangen, hvorefter Østergade benyttes.

Virksomhedens placering fremgår af bilag 2.

## Produkt

### *Virksomhedens oplysninger*

Virksomheden fremstiller ca. 60.000 tons fabriksbeton årligt ~ ca. 27.000 m<sup>3</sup>. Aktiviteter herudover er indsmøring af betonkanon, vask og genanvendelse af procesvand.

## Etablering

### *Virksomhedens oplysninger*

Der vil ikke blive foretaget bygningsmæssige ændringer. Fabrikken beliggenhed er ikke ændret siden den oprindelige godkendelse blev udfærdiget. Oprindeligt matrikelkort over virksomhedens placering vedhæftet (bilag 3).

### *Kommunens vurdering*

Kommunen vurderer, at området er velegnet til aktiviteten.

## Indretning og drift

### *Virksomhedens oplysninger*

Der er tale om en ændring af en bestående virksomhed, da virksomheden er blevet solgt, og der efterfølgende er installeret udstyr, der har øget kapaciteten. Der er ikke ændret på driftstiden, men kapaciteten er øget, så der ønskes en miljøgodkendelse til maksimalt 60.000 tons produceret beton pr. år.

### Aktiviteter:

- Blandeprocess, hvor råvarer og vand blandes til beton
- Indsmøring af betonkanon
- Omlastning og udkørsel med beton
- Vask af betonkanon
- Genanvendelse af procesvand

### Procesbeskrivelse:

1. Sand og sten afvejes på bånd og transporteres til blander
2. Cement og flyveaske føres til blander gennem sneglerør
3. Hjælpestoffer (plastificering og farve) tilsættes
4. Vand tilsættes
5. Blanding

6. Beton udtømmes i tragt under blander og ledes via denne videre ned i betonkanon

Der bruges energi i hele produktionsprocessen.

Pulversiloer fyldes fra leverandørernes cementtankvogne i lukkede rør til siloerne.

Affaldsbeton køres til godkendt modtager, der nedknuser dette med henblik på genanvendelse som vejfyld. Det vurderes at blive maksimalt 5 % af produktionen årligt.

#### *Kommunens vurdering*

Kommunen vurderer, at de ønskede aktiviteter kan foregå på ejendommen under forudsætning af, at de stillede vilkår overholdes.

## Driftstid/ansatte

#### *Virksomhedens oplysninger*

Der er ikke ændret på driftstider, siden den oprindelige godkendelse blev udfærdiget.

Virksomhedens driftstider vil være:

mandag - fredag, kl. 06:00 - kl. 18:00

lørdag, kl. 06:00 - 18:00 (efter behov)

Virksomheden har 2 fastansatte samt et antal chauffører, tilknyttet ekstern leverandør.

## Maskiner/anlæg

Der vil blive benyttet følgende maskiner/anlæg på virksomheden:

- Råvaresiloer, 10 stk. underjordiske, til sand og sten, hver på ca. 80 tons. Lastbiler tipper direkte ned i dem.
- Stålsiloer 3 stk. til pulver, hver på ca. 60 tons.
- Blandemaskine 2 m<sup>3</sup> tvangsblander, installeret i 2007. Forsynet med filter.
- Vibratorer
- Kompressor - indendørs
- Læssemaskine

## Råvarer, hjælpestoffer, energi og vand

#### *Virksomhedens oplysninger*

Kapaciteten er blevet øget, og der kan derfor produceres en del mere end angivet i den oprindelige tilladelse. Der vil typisk blive produceret 15 - 20.000 m<sup>3</sup> færdigblandet beton pr. år svarende til 35 - 45.000 tons. Den maksimale mængde, virksomheden kan producere er 60.000 tons ~27.000 m<sup>3</sup>.

Virksomheden har et lager af flydende tilsætningsstoffer, der forbedrer betonens egenskaber eller tilfører egenskaber som kunden specifikt efterlyser, f.eks. forsinket afhærdning. Placeret indendørs på fast underlag og med spildkant.

Der anvendes Master Finish RL 238 fra BASF som slipmiddel. Der er tale om en vegetabilsk olie, som har været anvendt i adskillige år, og derfor er registreret ved tidligere miljøtilsyn. Den anses som biologisk nedbrydelig. Navnet var tidligere Rheo Finish. Den anvendes ved alle indsmøringer med brug af slipmidler.

Der genanvendes procesvand ved fremstilling af beton. Der forventes genbrugt ca. 1.000 m<sup>3</sup> vand årligt.

Uhærdnet beton kan nogle gange gensælges i næste leverance.

Der forventes følgende forbrug af råvarer og hjælpestoffer:

Råvarer	Forbrug/m <sup>3</sup> beton			Forbrugsvariation ved maksimal produktion på 25.000 m <sup>3</sup> *)	
	Enhed	fra	til		
Cement	kg	100	500	2.500	12.500
Flyveaske	kg	30	150	750	3.700
Sand	kg	600	1.700	15.000	40.000
Sten	kg	0	1.100	0	27.000
Vand i betonen (ca. 50 % som genbrugt)	kg	50	110	1.200 m <sup>3</sup>	2.500 m <sup>3</sup>
<b>Hjælpestoffer</b>					
Slipmiddel (vegetabilsk) mv.	l	Ca. 2 tromler pr. år		200	

Tabel 6.

Note: \*) Forbrugsvariationen udviser store spænd. Nogle recepter kræver meget stort indhold af f.eks. cement, men der produceres normalt ikke særligt store mængder af sådanne mere specielle recepter.

En gennemsnits recept består pr. m<sup>3</sup> beton af:

- Cement: 200 - 250 kg
- Flyveaske: 70 - 75 kg
- Sand: 600 - 700 kg
- Sten: 1.000 - 1.100 kg
- Vand: 100 - 120 kg

Her ud over anvendes mindre mængder additiver som plastificerings- og luftblandingsmiddel, retarder, accelerator og stålfibre.

Additiver opbevares under tag i en bygning, der er indrettet med spildbassin. Der foreligger til enhver tid sikkerhedsdatablade på de anvendte produkter på virksomheden.

#### Kommunens vurdering

Kommunen har ikke umiddelbart kommentarer til virksomhedens forbrug af råvarer og hjælpestoffer. Det forventes, at virksomheden opbevarer brændstof i henhold til olietankbekendtgørelsen samt i henhold til de i miljøgodkendelsen stillede vilkår.

<b>Tabel 7: Forbrug af hjælpestoffer og energi</b>	
Råvarer/hjælpestof	Årlig forventet forbrug
Ei	30 - 60.000 kWh
Vand fra vandværk	1.000 - 2.000 m <sup>3</sup>
Naturgas (grad dag afhængig)	5 -10 m <sup>3</sup>
Dieselolie	25 - 30 m <sup>3</sup>



#### *Kommunens vurdering*

Det forventede forbrug af energi giver ikke anledning til bemærkninger.

## Forslag til egenkontrol

#### *Virksomhedens oplysninger:*

Der er ikke angivet forslag til egenkontrol.

#### *Kommunens vurdering:*

Der skal føres egenkontrol efter godkendelsens vilkår 25 - 29.

## Støj, lavfrekvent støj, infralyd og vibrationer

#### *Virksomhedens oplysninger*

Støj- og vibrationskilder:

- Støj fra transportbånd (udenfor) og produktionsudstyr (indenfor)
- Intern transport og læsning: Læsemaskine og lastbiler, der henter/afleverer råvarer og henter færdigvarer
- Indblæsning af pulvermaterialer i siloer
- Ventilationssystem

Til- og frakørselsforhold sker fra Nørrevangen. Støjbelastningen vurderes ikke at være generende, da det ligger i erhvervsområde.

#### *Kommunens vurdering*

Støjvilkår er ikke fastsat i branchebilaget, så kommunen opstiller supplerende vilkår om støj. Vilkårene fastsættes vha. af støjvejledningen<sup>4</sup>.

I området omkring virksomheden findes flere typer faktisk anvendelse, hvorudfra støjgrænserne fastsættes. Støjgrænserne skal overholdes i skel. For boliger i landzone dog 15 m fra bolig med opholdsområde.

For boligområder, som især er beliggende vest for virksomheden, fastsættes der støjgrænser svarende til støjvejledningens vejledende støjgrænser for boligområder (45-40-35 dB).

For boliger beliggende i landzone fastsættes støjgrænser svarende til støjvejledningens støjgrænser for blandet bolig og erhverv (55-45-40 dB).

For erhvervsområderne fastsættes støjgrænser svarende til de vejledende støjgrænser (70-70-70 dB).

Lastbiler i tomgang kan forårsage lavfrekvent støj og infralyd, hvorfor tomgangskørsel så vidt muligt skal begrænses.

Det vurderes, at de vejledende støjgrænser vil kunne overholdes, bl.a. grundet afstanden til nærmeste boligområde.

Såfremt der efterfølgende konstateres støjgener, vil kommunen kræve dokumentation for, at kravene overholdes, og om nødvendigt, at der gennemføres støjbegrænsning.

## Luft og lugt

#### *Virksomhedens oplysninger*

---

<sup>4</sup> [Vejledning nr. 5 fra 1984 om ekstern støj fra virksomheder.](#)

Oplysninger om energianlæg:

Virksomheden har et kedelanlæg, som producerer varmt vand, som bruges i betonen i vinterhalvåret. Anlægget forsynes med naturgas, som virksomheden omlagde til i 2013. Det efterses årligt, og der foreligger en rapport om det på fabrikken.

<b>Tabel 8: Energianlæg</b>	<b>Navn/type</b>	<b>Maksimal indfyret effekt</b>	<b>Brændselstype</b>
Energianlæg 1	Viessmann Vitoplex 100 LS kedel	285 kW	naturgas

Virksomhedens udledninger til luft udgøres af støv og røggasser fra transport og fyr.

Der svejses kun i produktionen ved reparationer, og det sker så med eksterne smede. Det sker hovedsageligt ved elektrodesvejsning, afhængigt af den aktuelle reparation, i eksisterende maskinkonstruktioner.

### Filtre

Der er etableret filtre i toppen af siloerne og i blanderen.

Filterstøv rystes tilbage i pulversiloerne ved rensning.

#### *Kommunens vurdering*

Kommunen vurderer, at virksomheden med de etablerede filtre mv. vil kunne overholde de fastsatte B-værdier.

### Støv

Udledninger af støv er delvist reguleret af standard vilkår. Således er der opstillet emissionsgrænseværdier for udledning af støv samt krav om filter på siloer.

Kommunen vurderer, at virksomheden med overholdelse af standardvilkårene vedr. filtre kan overholde den fastsatte B-værdi.

### Diffust støv

Kommunen vurderer, at der vil kunne forekomme gener med diffust støv og sandflugt fra udendørs arealer og åbne porte. Der opstilles derfor vilkår til regulering af dette.

Da der ikke findes vejledende grænseværdier for støv større end 10 µm, fastsættes der en bestemmelse om, at kommunen afgør om evt. gener er væsentlige.

#### *Kommunens vurdering*

På baggrund af virksomhedens nuværende aktiviteter og beliggenhed vurderer kommunen, at virksomheden ikke vil give anledning til lugt- eller luftgener.

## Affald

#### *Virksomhedens oplysninger*

Kasseret, hærdet beton placeres i støbte båse med fast bund. Affaldsbeton bortkøres til godkendt modtager, der nedknuser dette med henblik på genanvendelse som vejfyld. Der forekommer ikke andre overskudsvarer fra denne produktion.

Affald håndteres af en kommunal ordning, delvist i samarbejde med Lundsby industri, samt af Marius Pedersen, som virksomheden har en landsdækkende aftale med vedrørende øvrigt affald.

Virksomheden oplyser, at der vil fremkomme følgende affaldstyper:

<b>Tabel 9: Årlig mængde affald</b>	
Betonrester	1.800 tons
Papir- og papemballage	400 kg
Automatiske smørepatroner, olieholdigt affald	100 kg
Spraydåser	20 kg
Kattegrus med rester af hydraulik olie	100 kg
Småt brændbart	1.000 kg

#### *Kommunens vurdering*

Affaldshåndteringen på virksomheden vurderes at være i overensstemmelse med godkendelsens krav (vilkår 16, 17, 18, 46, 47 og 48) og gældende lovgivning.

Affaldssortering reguleres i kommunens erhvervsaffaldsregulativ, og der opstilles derfor ikke vilkår om det i godkendelsen.

Affaldshåndteringen giver ikke anledning til yderligere bemærkninger.

## Jordforurening og grundvand

#### *Virksomhedens oplysninger*

Oplagspladser samt områder for påfyldning og aftapning med motorbrændstof, tilsætnings- og hjælpestoffer samt farligt affald er med befæstet areal. Siloer er etableret med filtre i top. Olietank er indendørs.

#### *Kommunens vurdering*

Ud fra det beskrevne vurderes det, at virksomhedens produktion udgør en meget lille risiko for jordforurening. Der er ingen skjulte rørføringer eller nedgravede tanke.

Der opstilles vilkår om, at håndtering og opbevaring af flydende råvarer og farligt affald kun må ske på arealer med impermeabel belægning uden afløb. Det skønnes, at der kun vil være tale om begrænsede mængder, f.eks. hydraulikolie eller spildolie.

Der er ikke registreret forurening på virksomhedens areal. Virksomheden er beliggende i et områdeklassificeret område, og al flytning af jord væk fra matriklen skal derfor anmeldes til kommunen.

Miljøgodkendelsens vilkår regulerer risikoen for udslip fra siloanlægget tilstrækkeligt, efter kommunens opfattelse.

Der opstilles vilkår om, at alle væsentlige uheld og driftsforstyrrelser skal anmeldes til kommunen.

Der opstilles vilkår om, at opsugningsmateriale til en hver tid skal forefindes på virksomheden (jf. vilkår 16).

Virksomheden er beliggende i et område med almindelige drikkevandsinteresser uden for indvindingsopland til almennyttig vandforsyning. Der er ca. 3,2 km til OSD område og ca. 300 m mod øst til nærmeste private vandforsyningsboring. Indvindingsopland til Gedsted Vandværk er beliggende 370 m syd for virksomhedens areal.

Det vurderes, at der ikke er knyttet væsentlig risiko for forurening af jord og grundvand til virksomheden.

## Overjordiske tanke

### Virksomhedens oplysninger

På adressen forefindes 1 overjordisk tank:

Tank BBR nr.	Alder (årstal) Overjordisk/ nedgravet	Volumen Indhold	Producent Fabriksnummer	G nr. / materiale/ placering
3	2015 Indendørs	3.500 Dieselolie	Fuelmaster	55-5620 Plast

Tabel 10: Olietanke.

Der findes ikke nedgravede tanke på adressen.

### Kommunens vurdering

Det er kommunens vurdering, at tanken overholder gældende krav, jf. olietanksbekendtgørelsen<sup>5</sup>.

## Spildevand

### Virksomhedens oplysninger

Der genanvendes procesvand ved fremstilling af beton. Der forventes genbrugt ca. 1.000 m<sup>3</sup> vand årligt. Virksomheden genbruger vand fra vask af biler og betonblender ved at anvende det som vand i den producerede beton.

Fremgangsmåden vedr. genbrug af vand er 2 forskellige scenarier:

Vask af cementlastbilerne indvendig sker ved, at der fyldes vand fra lagertankene, via en stor pumpe, ind i beton tromlen. Dette vand roteres så rundt og tømmes ud igen, i et slambassin, hvor det bundfældes. Vand herfra pumpes tilbage til lagertanken.

Fra slambassin lægges betonslam op til "afdrypning" i betonsilo ved siden af. Vandet fra betonslammet løber herfra og tilbage til Slambassin. Betonslam afsættes efter afdrypning sammen med øvrigt betonaffald.

Vand, til brug ved produktion af beton, pumpes fra samme lagertank til en mindre tank inde i fabrikken.

Fra denne tank pumpes det så videre til vejesystemet og tilsættes betonen, i den mængde der er behov for.

Indendørs tank er placeret tæt på blander. Vandet tjekkes for pH niveau og indhold af tørstof, inden anvendelse i produktion. Al vaskevand indgår i produktionen af ny beton. Der afledes derfor ikke processpildevand fra virksomheden.

Der afledes ikke sanitært spildevand fra DK Beton, da kontorfaciliteter samt toilet- og badefaciliteter lejes hos Lundsby Industri.

Kloakforholdene er som de altid har været. Virksomheden er beliggende i et separat kloakeret område.

Flow af vand i virksomheden er vist i bilag 6.

### Kommunens vurdering

Vand fra kontor-, toilet og badefaciliteter kan afledes som beskrevet uden yderligere vilkår. Der vurderes ikke at være afledning af processpildevand.

<sup>5</sup> [Bekendtgørelse om indretning, etablering og drift af olietanke, rørsystemer og pipelines, BEK nr. 1611 af 10.12.2015](#)

## Bedst tilgængelige teknik

### *Virksomhedens oplysninger*

Virksomheden genbruger vand fra vask af cementlastbiler og blander ved at anvende det som vand i den producerede beton.

### *Kommunens vurdering*

Virksomheder omfattet af branchebilag skal i ansøgningen ikke redegøre for bedst tilgængelig teknik (BAT) inden for de områder, som standardvilkårene dækker, idet BAT netop er indarbejdet i standardvilkårene.

Kommunen vurderer, at virksomheden ikke udfører aktiviteter udover dem, som er beskrevet i standardvilkårene og kommunen vurderer derfor, at virksomhedens indretning og drift vil bygge på bedst tilgængelige teknik.

## Risiko

Virksomheden er ikke omfattet af risikobekendtgørelsen<sup>6</sup>.

På det foreliggende grundlag vurderes det, at der ikke er knyttet væsentlig risiko til virksomheden.

## VOC

Virksomheden er ikke omfattet af VOC-bekendtgørelsen<sup>7</sup>.

## Mulige driftsforstyrrelser eller uheld

### *Virksomhedens oplysninger*

Overblæsning af pulver ved modtagelse af cement eller flyveaske. Virksomheden har en sikkerhedsinstruks for modtagelse af cement og flyveaske. Samtlige siloer er derfor forsynet med trykluftrenset støvfilter, der serviceres 2 gange om året.

Samtlige siloer har i nogle år været monteret med overfyldsalarmer. Dette system bliver nu udvidet med en ventil der ud over alarmeren også lukker for tilførslen af pulver fra tankbilen. Denne lukkeventil er på nuværende tidspunkt ikke installeret, men det sker inden årets udgang. Vi har service rapporter på kontrol af dette udstyr, idet der afleveres en efter hvert tilsyn.

### *Kommunens vurdering*

Der er opstillet vilkår om, at alle væsentlige uheld og driftsforstyrrelser skal anmeldes til kommunen.

Det er kommunens vurdering, at der ikke er knyttet væsentlige miljømæssige driftsforstyrrelser og uheld til driften af virksomheden. Overvågning og daglig kontrol med anlægget vil yderligere minimere risiko for uheld.

## Virksomhedens relationer til Miljøbeskyttelseslovens §§ 34 og 40a

### *Kommunens vurdering*

Af miljøbeskyttelseslovens § 34 stk. 3 fremgår det indirekte, at der i forbindelse med miljøgodkendelse af en virksomhed skal foreligge oplysninger om virksomhedens ejerforhold, bestyrelse og daglige ledelse, så miljømyndighederne kan vurdere, om nogle af disse personer er omfattet af lovens § 40 a, der omhandler kriterier for tilbagekaldelse af meddelt godkendelse, nægtelse af godkendelse og fastsættelse af særlige vilkår om sikkerhedsstillelse.

---

<sup>6</sup> [Bekendtgørelse om kontrol med risikoen for større uheld med farlige stoffer, BEK nr. 372 af 25. april 2016](#)

<sup>7</sup> [Bekendtgørelse om anlæg og aktiviteter, hvor der bruges organiske opløsningsmidler i visse aktiviteter, BEK nr.1491 af 7. december 2015](#)

Det er i lovens § 40 b. stk. 1 anført, at miljø- og energiministeren opretter et miljøansvarlighedsregister over de personer og selskaber m.v., der er omfattet af § 40 a.

Da ingen i virksomhedens ledelse er anført i dette register, kan der meddeles godkendelse uden særlige vilkår om sikkerhedsstillelse.

## Internationale naturbeskyttelsesområder (Natura 2000) og beskyttede arter

### *Kommunens vurdering*

Vesthimmerlands Kommune har vurderet, at projektet ikke påvirker det nærmeste Natura 2000-område nr. 30 Louns Bredning, Hjarbæk Fjord og Skals Ådal væsentligt. Virksomheden er desuden beliggende ca. 800 m inden for kystnærhedszonen. Det er derfor vurderet, at der ikke skal udarbejdes en konsekvensvurdering for det ansøgte anlægs påvirkning af ovennævnte Natura 2000 områder. Området ligger i en afstand af ca. 1 km nordvest for det ansøgte projekt.

Vesthimmerlands Kommune vurderer, at det ansøgte ikke vil medføre nogen påvirkning af arter og naturtyper, der er udpegningsgrundlag for habitat- eller fuglebeskyttelsesområdet.

## Vurdering af Virkninger på Miljøet

Virksomheden er ikke omfattet af hverken bilag 1 eller bilag 2 til bekendtgørelse af lov om miljøvurdering af planer og programmer og af konkrete projekter (VVM)<sup>8</sup>.

Vesthimmerlands Kommune vurderer, at etableringen af virksomheden ikke opfylder betingelserne for at være omfattet krav til miljøkonsekvensrapport.

## Vandplaner

Virksomhedens placering er vurderet i forhold til Vandområdeplan 2015 – 2021, Vandområdedistrikt Jylland og Fyn, juni 2016<sup>9</sup>.

Da anlægget ikke vurderes at kunne påvirke overfladevand eller grundvandsressourcen, vurderes virksomhedens placering at være i overensstemmelse med Vandområdeplanens retningslinjer.

## Øvrige oplysninger

### Andre miljøregler

I øvrigt henvises til, at der findes en række andre miljøregler, som virksomheden er omfattet af - eksempelvis:

- Affaldsbekendtgørelsen<sup>10</sup>.
- Kommunens regulativ for erhvervsaffald.
- Miljøbeskyttelsesloven, herunder f.eks. pligten til at afværge og forebygge følger af uheld eller driftsforstyrrelser, der medfører væsentlig forurening samt pligten til at informere kommunen herom.
- Lov om forurennet jord<sup>11</sup>, herunder bestemmelser vedrørende oprensning efter forureninger af jord.

<sup>8</sup> [Bekendtgørelse af lov om miljøvurdering af planer og programmer og af konkrete projekter \(VVM\), LBK nr. 1225 af 25. oktober 2018](#)

<sup>9</sup> Vandområdeplan 2015 – 2021, Vandområdedistrikt Jylland og Fyn, juni 2016

<sup>10</sup> [Bekendtgørelse om affald, BEK nr. 224 af 8. marts 2019](#)

<sup>11</sup> [Bekendtgørelse af lov om forurennet jord, LBK nr. 282 af 27. marts 2017](#)

## Retsbeskyttelse

Miljøgodkendelsen er omfattet af en retsbeskyttelsesperiode på 8 år fra modtagelsen eller ved påklage 8 år fra endelig afgørelse.

Efter de 8 år er godkendelsen fortsat gældende, men herefter kan kommunen tage de enkelte vilkår op til revurdering.

I særlige tilfælde kan godkendelsens vilkår tages op til revurdering tidligere.

## Lovgivning

Godkendelsen er meddelt i henhold til § 33 i miljøbeskyttelsesloven. Reglerne vedrørende miljøgodkendelse fremgår af lovens kapitel 5 samt godkendelsesbekendtgørelsen.

## Offentliggørelse

Godkendelsen vil blive annonceret på [www.vesthimmerland.dk](http://www.vesthimmerland.dk). Godkendelsen er gældende fra den dag, den er annonceret på hjemmesiden.

## Tilsynsmyndighed

Vesthimmerlands Kommune er tilsynsmyndighed og har ret til, på et hvert tidspunkt, at kontrollere at ovennævnte vilkår og forudsætninger i miljøgodkendelsen overholdes.

## Klage og søgsmål

I kan klage over kommunens afgørelse indtil 4 uger efter modtagelsen. Alle, der har væsentlig individuel interesse i sagen, samt en række foreninger og organisationer, kan klage.

Klagen indsendes til Miljø- og Fødevareklagenævnet via hjemmesiden Nævnenes Hus <https://naevneneshus.dk/>. Efter klagefristens udløb vil virksomheden blive orienteret, hvis der er klaget.

Der kan være gebyr på at klage. Reglerne kan I se på hjemmesiden Nævnenes Hus.

Hvis kommunens afgørelse ønskes afprøvet ved en domstol, skal et evt. sagsanlæg i henhold til loven være anlagt inden 6 måneder efter, at afgørelsen er meddelt.

Vi gør opmærksom på, at I, som part i sagen, har ret til fuld aktindsigt.

## Underretning

Følgende myndigheder, institutioner og personer er underrettet om denne afgørelse og har modtaget kopi af denne miljøgodkendelse.

Danmarks Naturfredningsforening – [dnvesthimmerland-sager@dn.dk](mailto:dnvesthimmerland-sager@dn.dk) og [vesthimmerland@dn.dk](mailto:vesthimmerland@dn.dk)

Friluftsrådet v. Børge Poulsen, Spættevej 3, 9560 Hadsund - [himmerland-aalborg@friluftsradet.dk](mailto:himmerland-aalborg@friluftsradet.dk)

Miljøstyrelsen – [mst@mst.dk](mailto:mst@mst.dk)

Naturstyrelsen – [nst@nst.dk](mailto:nst@nst.dk)

Styrelsen for Patientsikkerhed – [TRNord@stps.dk](mailto:TRNord@stps.dk)

Vesthimmerlands Museum – [byggesager@vmus.dk](mailto:byggesager@vmus.dk)

Vesthimmerlands Vand A/S – [post@vesthimmerlandsvand.dk](mailto:post@vesthimmerlandsvand.dk)

## Bilagsliste

Bilag 1: Stamoplysninger

Bilag 2: Virksomheden placering

Bilag 3: Oprindeligt matrikelkort

Bilag 4: Grundvandsforhold

Bilag 5: Kommune- og lokalplan

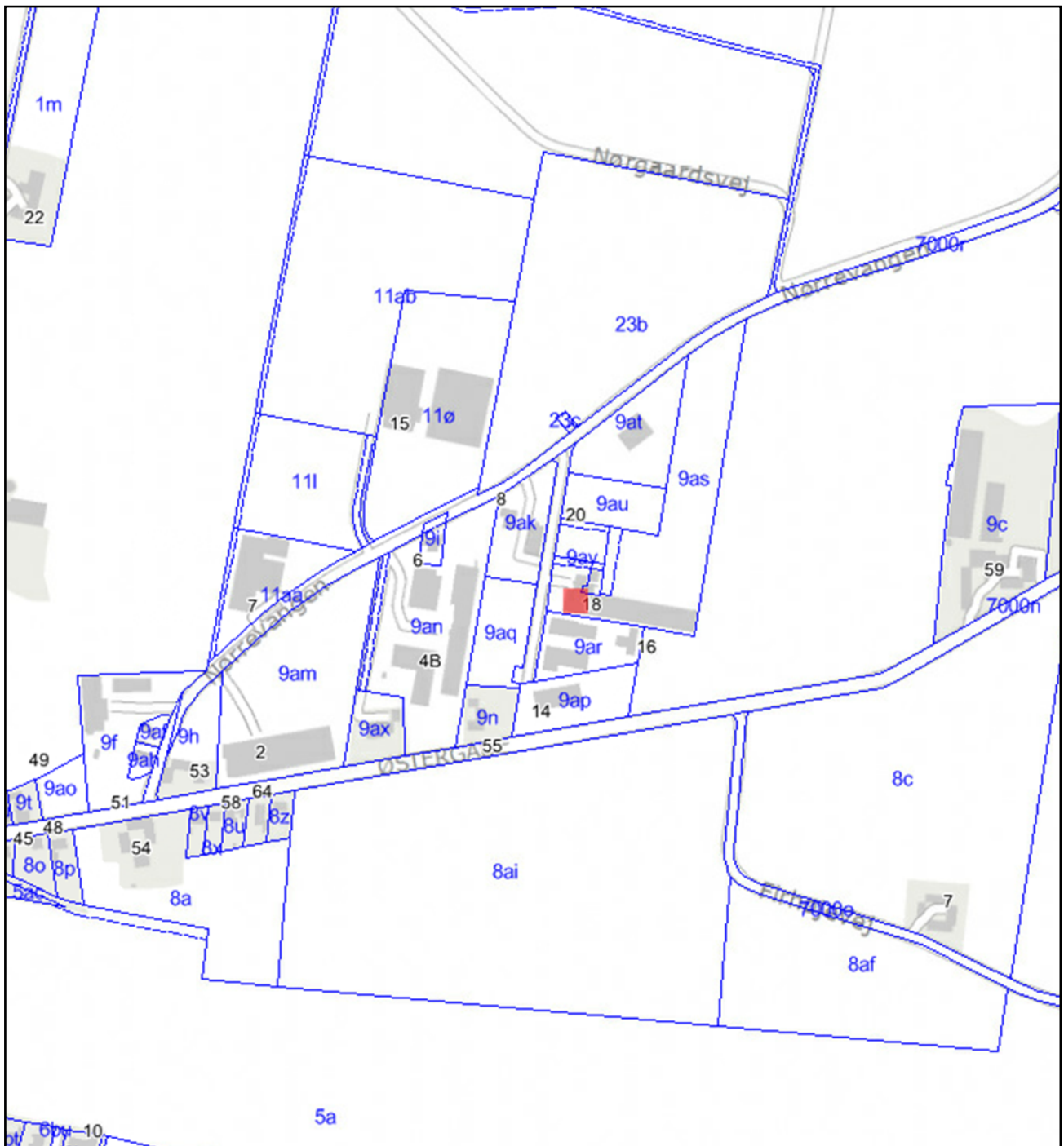
Bilag 6: Spildevands flow



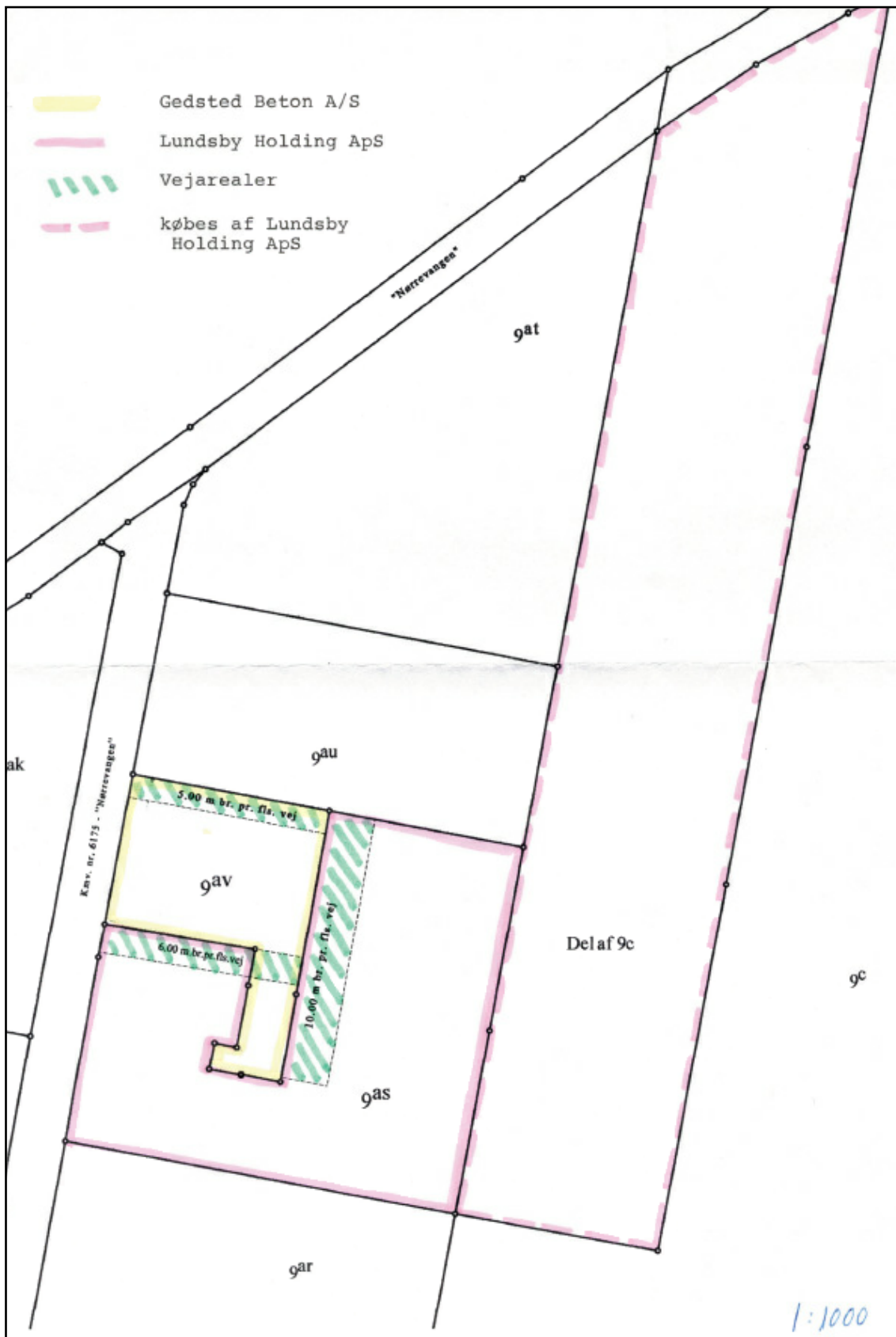
# Bilag 1: Stamoplysninger

Virksomhedens art:	<i>B 202 - Cementstøberier, betonstøberier (herunder betonelementfabrikker og betonvarefabrikker) samt betonblandere med en produktion på mere end eller lig med 20.000 tons pr. år.</i>
Ansøgers navn:	DK Beton A/S
Ansøgers adresse:	Fredensvej 40, 4100 Ringsted
Virksomhedens navn:	DK Beton A/S
Virksomhedens adresse:	Nørrevangen 18, 9631 Gedsted
Virksomhedens telefonnr.:	70 21 77 11
Virksomhedens e-mail:	<a href="mailto:carsten.jespersen@dkbeton.dk">carsten.jespersen@dkbeton.dk</a>
Virksomhedens kontaktperson:	Carsten Jespersen
E-mail, kontaktperson:	<a href="mailto:carsten.jespersen@dkbeton.dk">carsten.jespersen@dkbeton.dk</a>
CVR-nr./P-nr.:	29 18 91 37 / 10 02 30 14 67
Matr. nr.:	9as Gedsted By, Gedsted
Godkendelses- og tilsynsmyndighed:	Vesthimmerlands Kommune, Vestre Boulevard 7 9600 Aars Tlf. 99 66 70 00 <a href="mailto:virk@vesthimmerland.dk">virk@vesthimmerland.dk</a>
Sagsbehandler:	Bettina Dahl Pedersen <a href="mailto:bdp@vesthimmerland.dk">bdp@vesthimmerland.dk</a>
Kvalitetssikret af:	Lene Lauridsen <a href="mailto:lsa@vesthimmerland.dk">lsa@vesthimmerland.dk</a>
Sags nr.:	09.02.02-P19-17-18
Godkendelse er gældende fra:	12. juli 2019

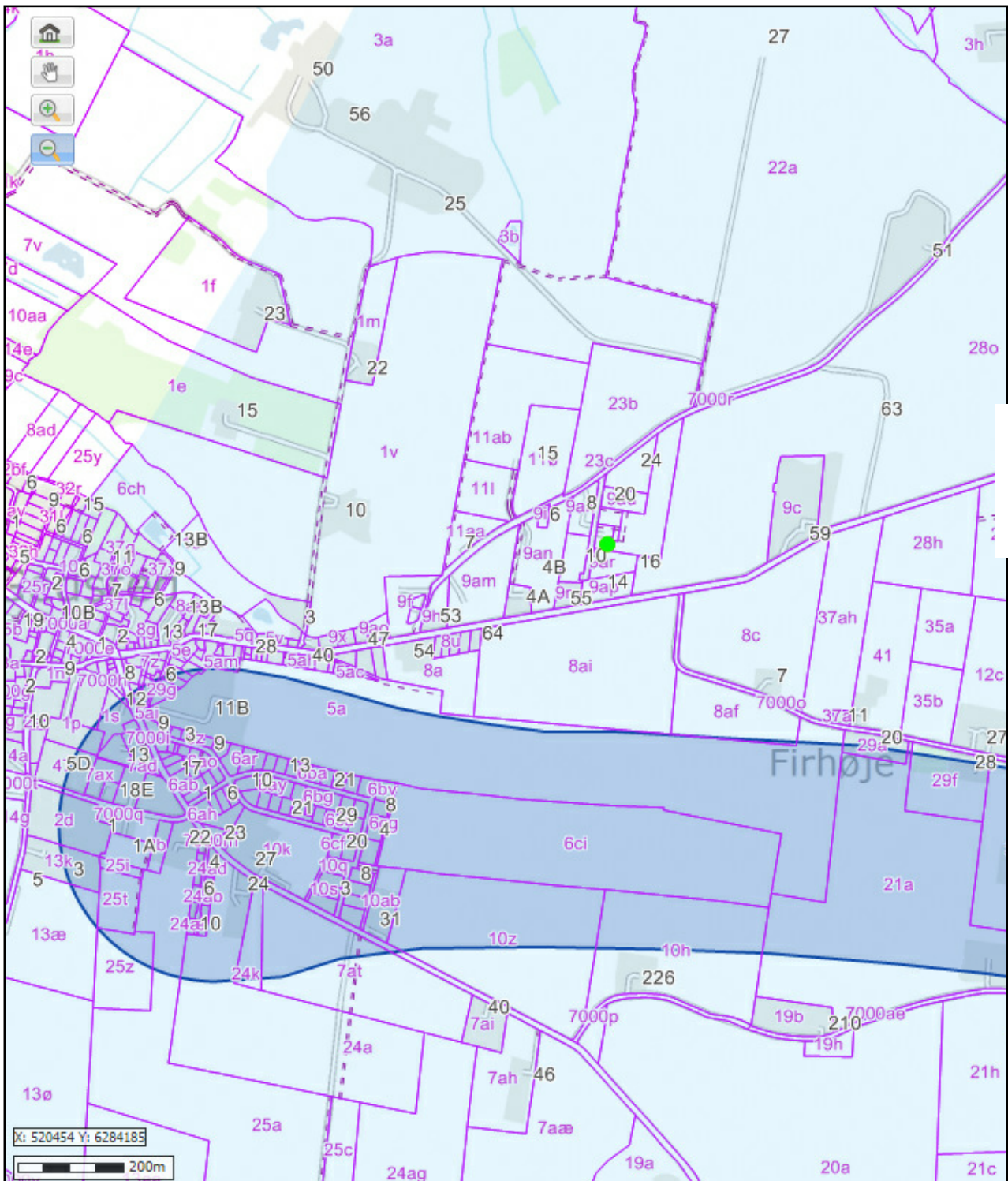
## Bilag 2: Virksomhedens placering



# Bilag 3: Oprindeligt matrikelkort

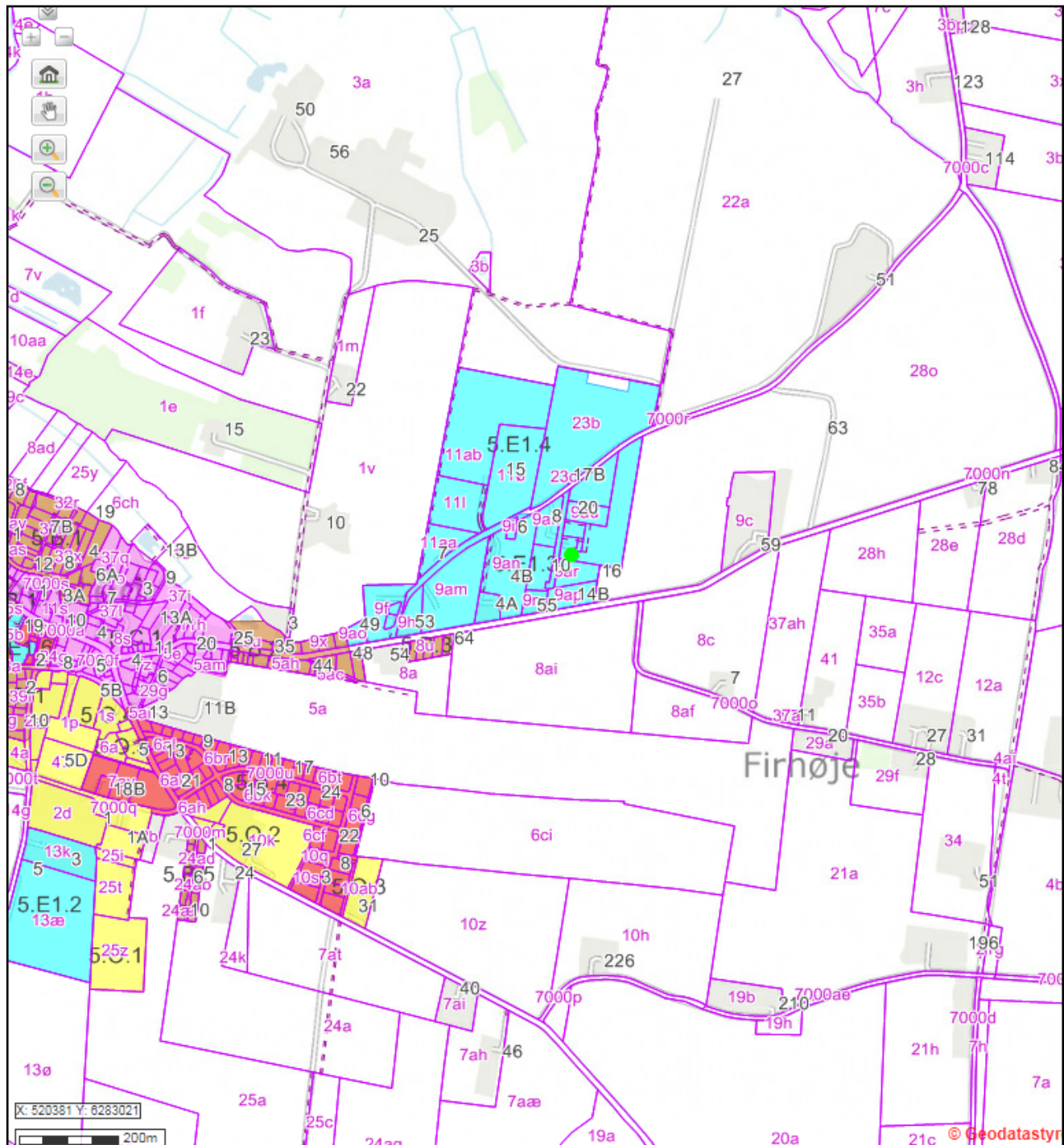


## Bilag 4: Grundvandsforhold



Lyseblå signatur repræsenterer "almindelige drikkevands interesser". Mellemlå indrammet område angiver indvindingsopland til Gedsted Vandværk.

## Bilag 5: Kommune- og lokalplan



Lyseblå område er udlagt til erhverv. Brune områder er boligområder, mens røde er blandet bolig og erhverv. Lilla er Centerområde og gul er områder til offentlige formål. Vedtagne lokalplaner er angivet med numre i områderne.

## Bilag 6: Flow af spildevand



1. Slambassin med vaskevand - bassin, hvor betonkanoner lægger vand af, der har været brugt til at skylle bilerne. Heri bundfældes slam.
2. Silo, hvor betonslam lægges op til "afdrypning". Vandet fra betonslammet løber herfra tilbage til Slambassin (1). Betonslam afsættes, efter afdrypning, sammen med øvrigt betonaffald.
3. Efter bundfældning af slam i bassin 1, pumpes vand herfra over i bassin 3, hvor der sker en yderligere bundfældningsproces. Vand herfra pumpes ind i tanken inde i bygningen ved blanderen og anvendes i ny blanding af beton, som erstatning for oppumpet grundvand. Regnvand vil indgå heri.
4. Tank placeret tæt på blander. Vandet tjekkes for pH niveau og indhold af tørstof, inden anvendelse i produktion. Al vaskevand indgår i produktionen af ny beton.

Vesthimmerlands Kommune  
Vestre Boulevard 7  
9600 Aars  
Telefon: 99 66 70 00  
[www.vesthimmerland.dk](http://www.vesthimmerland.dk)  
[post@vesthimmerland.dk](mailto:post@vesthimmerland.dk)