

# Miljøgodkendelse

28. oktober 2009

af svineproduktionen på Stenkærvej 5, 8740 Brædstrup

§12 Lov nr. 1572 af 20. december 2006 om miljøgodkendelse m.v. af husdyrbrug



**HØRSENS** KOMMUNE  
TEKNIK OG MILJØ



I/S Overgård  
Tyrstingvej 28  
8740 Brædstrup

**TEKNIK OG MILJØ**  
Natur

Rådhusvej 4  
8700 Horsens  
Telefon : 76 29 29 29  
Telefax: 76 29 27 40  
teknikogmiljo@horsens.dk  
www.horsenskom.dk

Sags nr. 2007-005598  
28. oktober 2009

---

## MILJØGODKENDELSE AF HUSDYRBRUG

---

Godkendelse af I/S Overgård,  
**Stenkærvej 5, 8740 Brædstrup**  
i henhold til  
kapitel 5 i Miljøbeskyttelsesloven, punkt 1101,  
jf. § 26 i bekendtgørelse nr. 1640 af 13. december 2006  
om godkendelse af listevirksomheder



## INDHOLDSFORTEGNELSE

---

<b>Datablad</b> .....	<b>4</b>
<b>Resumé og samlet vurdering</b> .....	<b>5</b>
Ansøgning om miljøgodkendelse.....	5
Vilkår .....	5
Resume .....	7
<b>Generelle forhold</b> .....	<b>8</b>
Beskrivelse af husdyrbruget.....	8
Meddelelsespligt – anlæg, arealer, ejerforhold.....	9
Offentlighed .....	11
Gyldighed.....	11
Retsbeskyttelse .....	11
Revurdering af miljøgodkendelsen.....	12
<b>Husdyrbrugets beliggenhed og planmæssige forhold</b> .....	<b>12</b>
Bygge- og beskyttelseslinier, fredninger mv.....	12
Placering i landskabet .....	14
<b>Husdyrhold, staldanlæg og drift</b> .....	<b>16</b>
Husdyrhold og staldindretning .....	16
Ventilation.....	19
Fodring .....	20
Energi- og vandforbrug.....	21
Spildevand herunder regnvand.....	22
Affald.....	23
Råvarer og hjælpestoffer.....	23
Driftsforstyrrelser eller uheld.....	25
<b>Gødningsproduktion og -håndtering</b> .....	<b>26</b>
Gødningstyper og mængder .....	26
Flydende husdyrgødning .....	27

Fastgødning inkl. dybstrøelse .....	28
Anden organisk gødning.....	28
Gylleforsuring, gylleseparering og gyllekøling .....	29
<b>Forurening og gener fra husdyrbruget .....</b>	<b>29</b>
Ammoniak og natur.....	29
Lugt.....	34
Fluer og skadedyr.....	35
Transport.....	36
Støj fra anlægget og maskiner.....	37
Støv fra anlæg og maskiner .....	38
Lys.....	39
<b>Påvirkning fra arealerne .....</b>	<b>39</b>
<b>Bedste tilgængelige teknik (BAT) .....</b>	<b>40</b>
0-alternativ .....	44
<b>Husdyrbrugets ophør.....</b>	<b>44</b>
<b>Egenkontrol og dokumentation.....</b>	<b>45</b>
<b>Bilag 1. Ejendommen placering i forhold til omboende .....</b>	<b>47</b>
<b>Bilag 2. Oversigtskort ejendommens Indretning .....</b>	<b>48</b>
<b>Bilag 3. Beskrivelser af afløbsforhold.....</b>	<b>49</b>
<b>Bilag 4. Beskrivelser af bygningerne .....</b>	<b>50</b>
<b>Bilag 5. Transportveje .....</b>	<b>55</b>
<b>Bilag 6. Ejede arealer registreret på Stenkærvej 5.....</b>	<b>56</b>
<b>Bilag 7. Vilkår olietanke etableret efter 01. 09. 05 .....</b>	<b>57</b>

## DATABLAD

Titel: Godkendelse efter Miljøbeskyttelsesloven, kap 5, 1101  
Dato for godkendelse: 28. oktober 2009  
Bedriftens navn: I/S Overgård  
CVR-nr: 17774336  
CHR NUMMER: 24423  
Ejendomsnummer: 6150296604  
Matr. nr: 6g  
Ejerlav: Tyrsting by, Tyrsting  
Adresse: Stenkærvej 5, 8740 Brædstrup

Bedrifts ejer og ansøger Torben Jensen, Tyrstingvej 28, 8740 Brædstrup  
Mogens Jensen, Hamborgvej 10, 8740 Brædstrup  
Frode Jensen, Tyrstingvej 1, 8740 Brædstrup

Kontaktperson Mogens Jensen, Hamborgvej 10, 8740 Brædstrup  
Mobil 40 88 52 49. [mogens284@hotmail.com](mailto:mogens284@hotmail.com)

Konsulent: Simon Rosendahl Bjorholm, LRØ I/S, Tlf. 79 26 26 16 [Srb@LRO.dk](mailto:Srb@LRO.dk)  
Børge Nielsen, LRØ I/S Tlf. 76 58 7470, [Bon@LRO.dk](mailto:Bon@LRO.dk),

Tilsynsmyndighed: Horsens Kommune, Naturafdelingen

Godkendt dyrehold jf. denne godkendelse:

Produktions- type	Dyrekategori	Antal Nudrift	Antal DE Nudrift
Svin	Årsso, løbe- og drægtighedsstald, Individuel opstaldning, delvis spaltegulv	950	154,7
Svin	Årsso, farestald, Kassestier, delvis spaltegulv	950	66,3
Svin	Polte (slagtesvin 30-102 kg), delvis spaltegulv	600	17,0
	Antal dyreenheder (DE) i alt		238,7

Antal DE er beregnet efter reglerne i bekendtgørelse nr. 1695 af 19. december 2006 bilag 1.

### Grundlag for godkendelsen:

Ansøgning indsendt 1. gang 10. september 2007  
Ansøgning indsendt sidste gang 14. august 2009  
Ansøgningskema nr. 5790  
Ansøgningskema version nr. 2

Dato for godkendelse: 28. oktober 2009  
Dato for offentliggørelse 28. oktober 2009  
Dato for første revurdering 28. oktober 2017

Tilsynsmyndighed: Horsens Kommune, Naturafdelingen

Sagsbehandler: Jonna Lund



## RESUMÉ OG SAMLET VURDERING

---

### ANSØGNING OM MILJØGODKENDELSE

---

I/S Overgård, Tyrstingvej 28 har søgt om en miljøgodkendelse for den eksisterende so-produktion på Stenkærvej 5, bestående af 950 årssøer (950 stipladser) med smågrise indtil 7,2 kg, og 600 polte, i alt svarende til 238,7DE.

Virksomheden er omfattet af liste over godkendelsespligtige virksomheder, som skal godkendes efter kap.5 i Miljøbeskyttelsesloven, punkt I 101, jf. bekendtgørelse nr. 1640 af 13. december 2006, § 26, stk. 2 og senere ændringer i bekendtgørelse nr. 168 af 21. februar 2007, § 26, stk. 4.

Ansøgningen om miljøgodkendelse er dels indsendt direkte til Horsens Kommune den 10. september 2007 og dels gennem Miljøstyrelsens elektroniske ansøgningssystem første gang den 29. november 2007.

Horsens Kommune har vurderet at godkendelsen skal meddeles efter kapitel 5 i Miljøbeskyttelsesloven, uagtet at der er ny lovgivning på området, idet der er tale om en uændret produktion som er blevet omfattet af godkendelsesreglerne på grund af en ændring i godkendelsesgrænserne.

### VILKÅR

---

Kommunen har vurderet, at der kan meddeles godkendelse af den ansøgte produktion i henhold til de gældende regler i kapitel 5 i Miljøbeskyttelsesloven, 1. Miljøgodkendelsen er baseret på oplysningerne i ansøgningen i skema nr. 5790, version 2 samt efterfølgende beregninger og betinget af følgende centrale vilkår.

1. Godkendelsen omfatter husdyrbruget på ejendommen på Stenkærvej 5, 8740 Brædstrup.
2. Godkendelsen omfatter 950 årssøer (950 stipladser) med smågrise indtil 7,2 kg, og 600 polte (30-102 kg) svarende til i alt 238,7 dyreenheder. Til dokumentation for at produktionen ligger indenfor godkendelsens rammer skal der, hvis Horsens Kommune kræver det, indsendes kopier af relevante dele af afsluttede årsskatteregnskaber, gødningsregnskaber. Kopierne skal indsendes til kommunen senest 14 dage efter, at kravet er meddelt virksomheden. Dokumentation skal opbevares i mindst 3 år.
3. Udbringning af husdyrgødning fra husdyrproduktionen på Stenkærvej 5 skal ske efter de retningslinjer og krav som er indarbejdet arealdelen af godkendelsen af husdyrproduktionen på Krondalvej 21, 8766 Nørre Snede, meddelt efter § 12 i Lov om miljøgodkendelse m.v. af husdyrbrug.
4. Ved husdyrproduktionens ophør skal alle bygninger efterlades i rengjort stand.
5. Der skal anvendes fasefodring med maksimalt 1450 FE pr. årssø, fordelt på 435 FE med 4,6 g. P/ FE til diegivende søer og 1015 FE med 3,8 g. P/ FE til drægtige søer. Der skal på anmodning fra Horsens Kommune fremlægges materiale der dokumenterer dette.

---

<sup>1</sup> Punkt I101 jf. bekendtgørelse nr. 1640 af 13. december 2006 med senere ændringer.

6. Etablering af nye tanke til opbevaring af olie mv. på ejendommen skal overholde kravene i bilag 7 til denne godkendelse.
7. Der skal ved gyllebeholderen være etableret en læsseplads. Læssepladsen skal være indrettet med betonbund med afløb til opsamlingsbrønd, for opsamling af evt. spild.
8. Hele staldanlægget og dens omgivelser skal renholdes således, at lugtgener begrænses mest muligt.
9. Virksomhedens samlede bidrag til støjbelastningen i omgivelserne må ikke overstige følgende ækvivalente, korrigerede støjniveau mål i dB(A) og målt i ethvert punkt på opholdsarealer ved nabobeboelse:

Dag	Periode	Tidsrum	Værdi
Mandag – fredag	kl. 07.00-18.00	8 timer	55 dB(A)
Lørdag	kl. 07.00-14.00	8 timer	55 dB(A)
Lørdag	kl. 14.00-18.00	8 timer	45 dB(A)
Søn- og helligdage	kl. 07.00-18.00	1 time	45 dB(A)
Alle dage (aften)	kl. 18.00-22.00	1 time	45 dB(A)
Alle dage (nat)	kl. 22.00-07.00	½ time	40 dB(A)

For dag-, aften- og natperioden skal grænseværdierne overholdes inden for det mest støjbelastede tidsrum på henholdsvis 8 timer, 1 time og ½ time.

Hvis tilsynsmyndigheden skønner, at eventuelle klager vedr. støj fra virksomheden er velbegrundede, skal virksomheden, igennem en akkrediteret virksomhed, for egen regning eftervise, at de stillede støjkraav er overholdt. Støjmåling kan maksimalt kræves én gang pr. år og skal foretages i overensstemmelse med miljøstyrelsens vejledning nr. 5, 1984, måling af ekstern støj fra virksomheder.

10. Hvis der sker uheld med et væsentligt udslip af miljøfarlige stoffer, skal Horsens Kommune kontaktes telefonisk (såfremt det er i kommunens åbningstid). Er der behov for øjeblikkelig indsats ringes 112.
11. Virksomheden skal føre egenkontrol svarende til det der er beskrevet i redegørelsen. Der skal som minimum foretages følgende registreringer vedr. driften af produktionen:

- Årlig opgørelse af produktionen i form af skatte- og gødningsregnskab
- Drift og kontrol af ventilationssystem (årlig service mv.)
- Årlig opgørelse af energiforbrug
- Årlig opgørelse af vandforbrug
- Opgørelse af affaldsmængder og bortskaffelsesmetode

Dokumentationen skal fremvises på forlangende og opbevares i mindst 3 år:

12. Der skal inden den 1. juni 2010 udarbejdes en beredskabsplan for anlægget. Planen skal bl.a. indeholde oplysninger om overfladeafløb, risikooplæg, telefonnumre på kontaktpersoner ved forskellige typer af uheld. Beredskabsplanen skal forefindes i stalden og ajourføres, så oplysningerne i den altid er opdaterede. Medarbejdere skal være informerede om og have kendskab til dens indhold.
13. Virksomheden skal inden den 1. juni 2010 få foretaget en vurdering af anlægget af en energikonsulent. Resultatet af gennemgangen skal fremvises kommunen på

forlangende. Såfremt der fremkommer forslag til væsentlige forbedringer i form af realistiske energibesparende tiltag skal disse gennemføres.

## RESUME

---

Miljøgodkendelsen indeholder en miljøteknisk redegørelse, kommunens bemærkninger og vurdering af produktionen og dens miljømæssige påvirkninger af naturen, miljøet og naboer.

### **Produktion og arealer**

Svineproduktion på Stenkærvej 5 ændres ikke som følge af miljøgodkendelsen.

Anlægget er i dag omfattet af bekendtgørelse om godkendelse af listevirksomhed bek. nr. 1640 af 13/12/2006 (med senere ændringer), punkt 1101, der vedrører anlæg til landbrugsproduktion for mere end 270 dyreenheder (søer) eller 750 stipladser. Punktet er "I"-mærket ("IPPC-virksomhed").

Der er i dag, og fremover, tilladelse til 950 årssøer (950 stipladser) med smågrise indtil 7,2 kg, og 600 polte svarende til i alt 238,7 dyreenheder

### **Placering**

Hele produktionsanlægget ligger samlet.

### **Lugt**

Produktion vil forsætte i de eksisterende stalde med den samme belægning. Det betyder at lugtgenerne hos naboerne ikke vil ændres som følge af miljøgodkendelsen.

Nærmeste nabo uden landbrugspligt ligger ca. 240 meter fra nærmeste stalde og ca. 280 meter fra det beregnede lugtcentrum. Geneafstand for lugt til enkeltbolig i landzone er beregnet til 135,94 meter. Genekriterierne er dermed overholdt, og det vurderes, at der ikke vil kunne forekomme væsentlig lugtpåvirkning af omkringliggende beboelse.

### **Transporter til og fra ejendommen**

Antallet af transportere er uændret i forhold til i dag, og vurderes ikke at give anledning til væsentlige gener.

### **Ammoniakbelastning og særlig værdifuld natur ved ejendommen**

Der sker ingen ændringer i staldsystemer, dyrehold eller opbevaringsanlæg, og dermed er der ingen merbelastning med ammoniak.

### **Arealpåvirkning**

Reguleringen af arealanvendelsen og påvirkningen heraf sker gennem godkendelsen på Krondalvej 21, 8766 Nørre Snede i Ikast-Brande Kommune.

### **Andre miljøpåvirkninger**

Produktionen overholder alle gældende normer for opbevaring og udbringning af gylle, håndtering af spildevand og affald, støjbelastning af omgivelser m.v. Det betyder, at projektets virkninger på miljøet, hvad angår disse faktorer, må betragtes som tilfredsstillende.

### **BAT**

Kommunen vurderer, at husdyrbruget har truffet de nødvendige foranstaltninger til at forebygge og begrænse forureningen fra husdyrbrugets anlæg og arealer. Endvidere vurderer kommunen, at husdyrbruget kan drives uden væsentlige indvirkninger på miljøet, såfremt vilkårene i denne godkendelse overholdes.

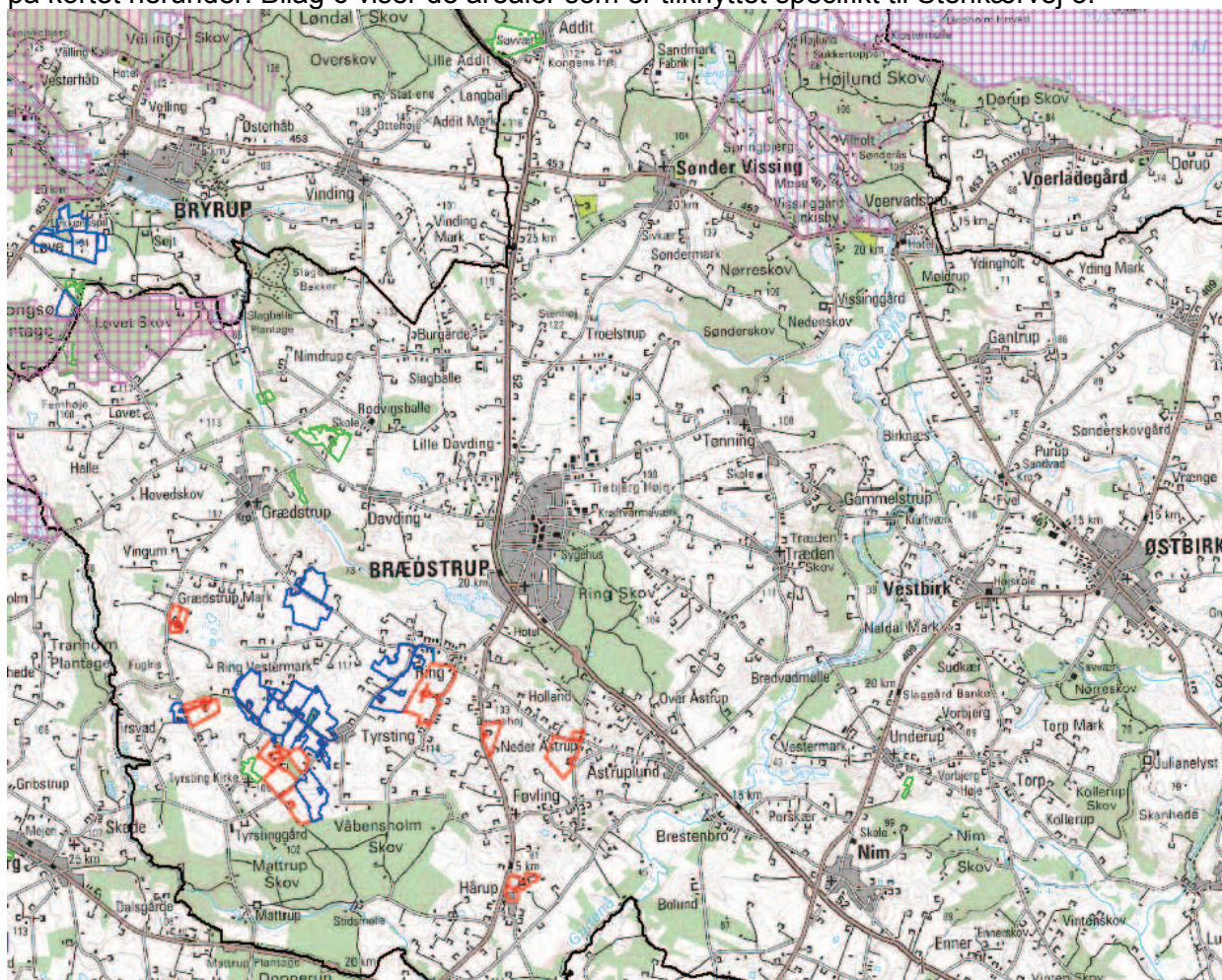


# GENERELLE FORHOLD

## BESKRIVELSE AF HUSDYRBRUGET

Miljøgodkendelsen er søgt af I/S Overgård, Tyrstingvej 28, 8740 Brædstrup. Bedriften har CVR nr. 17774336 og følgende P-nummer: 1001357282.

Godkendelsen omfatter de landbrugsmæssige aktiviteter på ejendommen Stenkærvej 5, 8740 Brædstrup. De ejede (blå), forpagtede (grøn) og aftale (rød) arealer til hele I/S Overgård ses på kortet herunder. Bilag 6 viser de arealer som er tilknyttet specifikt til Stenkærvej 5.



Bedriften drives som et I/S med følgende ejere; Torben Jensen, Tyrstingvej 28, Mogens Jensen, Stenkærvej 5 og Frode Jensen, Tyrstingvej 1.

Der er i 2007 søgt om godkendelse af den uværende produktion på Stenkærvej 5 på 950 årssøer med smågrise indtil 7,2 kg, og 600 polte (30-102 kg) svarende til en årsproduktion på 238,7 DE.

I/S Overgaard i Horsens Kommune	Produktion	DE	Bemærkninger
<i>Tyrstingvej 28, 8740 Brædstrup</i>	Nudrift	264	Ejendommen skal godkendes efter kap 5 i 2009
	Tilladt	263	
<i>Stenkærvej 5, 8740 Brædstrup</i>	Nudrift	239	Ejendommen skal godkendes efter kap 5 i 2009
	Tilladt	238	
<i>Tyrstingvej 1, 8740 Brædstrup</i>	Nudrift	383	Godk.22-12-06 i alt 12.356 stk.

	Tilladt	353	slagtesvin (30-102 kg), 353 DE.
<b>Hamborgvej 10, 8740 Brædstrup</b>	Nudrift	100	Tilladt i 2005; 26.600 stk.
	Tilladt	152	smågrise (7-42 kg), 152 DE

Samtidig er der søgt om godkendelse af den nuværende produktion på Tyrstingvej 28, der ligeledes drives under samme cvr. nr.. Dyreholdet på Tyrstingvej 28 består af 1.130 årssøer med smågrise indtil 7,2 kg svarende til en årsproduktion på 263,61 DE.

Ikast-Brande Kommune behandler i 2009 en § 12 ansøgning om miljøgodkendelse af én af bedriftens øvrige produktioner "Frydensbjerg" beliggende Krondalvej 21, 8766 Nørre-Snede. Alle arealer som drives under cvr. nummeret for I/S Overgaard bliver vurderet i forbindelse med denne udvidelse, herunder også arealerne for Stenkærvej 5.

Foruden Stenkærvej 5 driver I/S Overgård husdyrproduktion på flere andre ejendomme i Horsens Kommune, bl.a. slagtesvineproduktion på Tyrstingvej 1 og smågriseproduktion på Hamborgvej 10.

I/S Overgaard vil når godkendelserne er meddelt have en samlet produktion på ca. 1860 DE beregnet efter bilag 1 i bekendtgørelse nr. 1695 af 19. december 2006.

Der er 5 naboer beliggende indenfor 300 meter fra produktionen, hvor 2 af ejendommen ikke er noteret med landbrugspligt. Disse to ligger begge ca. 250 meter fra staldene hhv. vest og nord øst for anlægget. Nærmeste landsby (Tyrsting) er beliggende 800 m fra ejendommen.

Udbringningsarealerne ligger i oplandet til Horsens og Randers Fjord samt delvist i nitratfølsomt indvindingsopland.

## **MEDDELELSESPLIGT – ANLÆG, AREALER, EJERFORHOLD**

Ejendommen er sidst ændret i 2007, hvor der er opført 2 kornsiloer. Seneste ændring af stalde er sket i 2006, hvor der er foretaget en tilbygning af en stald, uden at det medførte ændring i dyreholdet.

Produktionsanlægget er i dag omfattet af bekendtgørelse om godkendelse af listevirksomhed bek. nr. 1640 af 13/12/2006 (med senere ændringer), punkt I101, der vedrører anlæg til landbrugsproduktion for mere end 270 dyreenheder (søer) eller 750 stipladser. Punktet er "i"-mærket ("IPPC-virksomhed").

Der skulle jf. godkendelsesbekendtgørelsen have været meddelt en kap. 5 godkendelse inden den 29. oktober 2007, og nærværende godkendelse er dermed en lovliggørelse af produktionen. Det skal bemærkes at ansøger rettidigt har søgt om godkendelse.

De hovedhensyn, der har været bestemmende for afgørelsen, er at der er tale om en bestående uændret virksomhed, hvis anvendelse af bedste tilgængelige teknik, sikrer begrænset påvirkning af overfladevand og natur med dens bestand af vilde planter og dyr og deres levesteder, herunder områder, der er beskyttet mod tilstandsændringer eller fredet, udpeget som internationalt naturbeskyttelsesområde eller udpeget som særligt sårbart overfor næringsstofpåvirkninger, begrænsning af eventuelle gener for naboer fra luftforurening samt støj- og lugtgener, sikring af korrekt affaldshåndtering, beskyttelse af jord og grundvand, recipienter og spildevandsafledning, hovedhensynet til de landskabelige værdier, væsentlige mulige alternative løsninger, samt en plan for nødvendige foranstaltninger ved ophør af driften for at undgå forureningsfare og for at bringe stedet tilbage i tilfredsstillende tilstand.

Endvidere er godkendelsen behandlet i henhold til de retningslinjer, der i dag er til rådighed for vurdering af Natura 2000 områder. På husdyrbrugsområdet har det indtil husdyrbrugslovens gennemførelse i 2007 været praksis for, at vurderinger af husdyrbrugs påvirkning af

naturbeskyttelsesområder, Natura-2000-områder, vandområder og grundvand m.v. før etablering, udvidelse eller ændringer af husdyrbrug blev foretaget i tilknytning til de såkaldte VVM-screeninger af projekterne, som amtsrådene foretog i henhold til planlægningslovgivningen. Denne praksis kan ses i lyset af de overordnede og tværgående opgaver på miljøområdet, som amtsrådene varetog, og den miljøfaglige ekspertise, som amtskommunerne besad med henblik på løsningen af disse opgaver. Som led i behandlingen af klager over VVM- afgørelser efter planloven har Naturklagenævnet bl.a. påset, at de nødvendige habitatvurderinger af husdyrbrugsprojekter er blevet gennemført. Denne praksis har medført, at der ikke i forbindelse med kommunernes administration af miljøgodkendelsesordningen i miljøbeskyttelseslovens kapitel 5 er blevet foretaget selvstændige habitatvurderinger i tilfælde, hvor der allerede gennem amtsrådets administration af VVM-reglerne er foretaget habitatvurdering i henhold til gældende regler.

Miljøklagenævnet har udtalt at denne praksis bør derfor opretholdes for de sager, der skal færdigbehandles efter hidtil gældende regler, jf. herved overgangsbestemmelserne i husdyrbrugsloven og lov nr. 569 af 24. juni 2005 om ændring af lov om miljøbeskyttelse.

Der er søgt om en godkendelse efter § 12 i Lov om godkendelse af husdyrbrug til udvidelse af svineproduktionen på af en af virksomhedens andre ejendomme Krondalvej 21, beliggende i Ikast-Brande Kommune.

I forbindelse med denne godkendelse vil alle arealer, ejede, forpagtede og aftalearealer, som drives under CVR-nummeret for I/S Overgaard blive vurderet, herunder også arealerne for Tyrstingvej 28.

Ikast-Brande kommune, har i henhold til § 21 i Bekendtgørelse om tilladelse m.v. af husdyrbrug har anmodet om, at Horsens Kommune, kommer med en udtalelse vedr. arealer beliggende i Horsens Kommune, hvorefter eventuelle forslag til vilkår for driften af de pågældende arealer bliver indarbejdet i arealgodkendelsen for Krondalvej 21. Denne arealgodkendelse vil herefter også være gældende for hele I/S Overgaard, herunder også Stenkærvej 5

Der er i overensstemmelse hermed stillet vilkår i nærværende godkendelse, som sikrer at arealerne ikke kan anvendes til udspreddning af husdyrgødning fra produktionen på Stenkærvej 5, førend der foreligger en godkendelse af arealerne som er meddelt efter reglerne i Lov om Miljøgodkendelse af husdyrbrug.

Idet der er tale om en eksisterende produktion kan den nuværende drift af arealerne dog fortsætte indtil godkendelse af Krondalvej 21 er meddelt, senest i 2010. Såfremt Ikast-Brande Kommune ikke kan meddele en sådan godkendelse, vil Horsens Kommune skulle foretage en vurdering af arealbelastningen, og herunder vurdere om grundlaget for denne godkendelse bortfalder.

Der er ikke med denne godkendelse taget stilling til eventuel godkendelse efter anden lovgivning som f.eks. Byggeloven eller Arbejds miljøloven m.v.

## VILKÅR

---

På baggrund af ovenstående er der stillet følgende vilkår for drift og egenkontrol:

- Udbringning af husdyrgødning fra husdyrproduktionen på Tyrstingvej 28 skal ske efter de retningslinjer og krav som er indarbejdet arealdelen af godkendelsen af husdyrproduktionen på Krondalvej 21, 8766 Nørre Snede, meddelt efter § 12 i Lov om miljøgodkendelse m.v. af husdyrbrug.

## **OFFENTLIGHED**

---

Der er tale om en virksomhed som ikke ændres, men udelukkende skal godkendes som følge af ændringer i godkendelsesgrænsen, hvorved den er blevet omfattet af IPPC-direktivet. Ifølge reglerne om IPPC virksomheder, skal kommunen foretage en forudgående offentlig annoncering i forbindelse med at kommunen behandler sager om kapitel 5 godkendelser.

Der blev foretaget en forudgående offentlig annoncering den 19. august 2009. Der indkom ingen bemærkninger i perioden og der var ingen som anmodede om at få tilsendt et udkast når dette forelå.

Et udkast til godkendelse blev jf. reglerne i godkendelsesbekendtgørelsen jf. Miljøbeskyttelseslovens kapitel 5 § 33 den 7. oktober 2009 sendt i høring i 3 uger hos naboer, ejere af forpagtede arealer, ejere af aftalearealer og andre skønnede parter i sagen samt de der havde anmodet om dette, herunder beboelser indenfor den beregnede skønnede konsekvensafstand for lugt (jf. Miljøklagenævnets afgørelse).

Følgende naboer med beboelse indenfor 300 meter er blevet hørt:

Ole Bjelke Jensen, Nørholmvej 1, 8740 Brædstrup  
Benny Jonassen, Landevejen 94, 4060 Kirke Såby (Ejer af Stenkærvej 18)  
Niels Peter Jensen, Stenkærvej 7, 8740 Brædstrup  
Anna Linnebjerg Nielsen, Stenkærvej 3, 8740 Brædstrup  
Gudrun Jensen, Tyrstingvej 32, 8740 Brædstrup

Der indkom ingen bemærkninger til godkendelsen, og der er dermed ikke foretaget ændringer som følge af høringen.

Der er ikke sendt et udkast af godkendelsen til ejere af forpagtede arealer og ejere af arealer hvormed der er indgået aftale om udbringning af gylle, idet denne høring vurderes at henhøre under vurderingen af arealerne. Høringen af disse vil dermed ske i forbindelse med at Ikast-Brande meddeler godkendelse til en udvidelse af husdyrproduktionen på Krondalvej 21.

Idet der er tale om et bestående landbrug som ikke ændres, er det vurderet at der ikke skal gennemføres en offentlighedsfase jf. VVM bestemmelserne.

Afgørelse om godkendelse vil annonceres i Horsens Posten og på Horsens Kommunes hjemmeside, med 4 ugers klagefrist.

Der er ikke foretaget høring af nabokommuner, idet der er tale om et uændret anlæg, at godkendelsen ikke omhandler driften af arealerne, og idet kommunerne vil blive hørt i forbindelse med høringen på Krondalvej 21 i Ikast-Brande Kommune.

Udkast til denne godkendelse blev også sendt til Ikast-Brande Kommune for eventuelle kommentarer, idet de foretager en vurdering af de tilknyttede arealer.

## **GYLDIGHED**

---

Godkendelsen er gældende fra offentliggørelsen.

## **RETSBESKYTTELSE**

---

Med denne miljøgodkendelse følger 8 års retsbeskyttelse.

Dato for retsbeskyttelsens udløb er 28. oktober 2017. Kommunen kan dog i særlige tilfælde meddele forbud eller påbud før der er forløbet 8 år, jf. § 40, stk. 2 i Lov om miljøgodkendelse m.v. af husdyrbrug.

## REVURDERING AF MILJØGODKENDELSEN

---

Virksomhedens miljøgodkendelse skal regelmæssigt og mindst hvert 10. år, tages op til revurdering, jf. § 17 i Bekendtgørelse om tilladelse og godkendelse mv. af husdyrbrug. Den første regelmæssige vurdering skal dog foretages, når der er forløbet 8 år. Det er planlagt at foretage den første revurdering i 2017.

## HUSDYRBRUGETS BELIGGENHED OG PLANMÆSSIGE FORHOLD

---

---

### BYGGE- OG BESKYTTELSESLINIER, FREDNINGER MV.

---

#### MILJØTEKNISK REDEGØRELSE

---

Afstandene fra staldanlægget til nærmeste omgivelser er angivet i nedenstående tabel.

Afstand i meter fra staldanlæg til:		Husdyrgødnings- bekendtgørelsens krav:
Beboelse på samme ejendom	8 meter	15 meter
Nabobeboelse – Nørholmvej 1 og Stenkærvej 18	240 meter	50 meter
Samlet bebyggelse - Tyrsting	800 meter	100 meter
Byzone – Brædstrup	3700 meter	300 meter
Naboskel	0 meter	30 meter
Ikke almene vandforsyningsanlæg – DGU arkivnr.: 97691	250 meter	25 meter
Almene vandforsyningsanlæg – Bjerrebo vandværk	1600 meter	50 meter
Vandløb (herunder dræn og søer) Drænafløb	50 meter	15 meter
Offentlig vej og privat fællesvej – Tyrstingvej	40 meter	15 meter
Levnedsmiddelvirksomhed	> 250 meter	25 meter



Der er meddelt dispensation for afstand til naboskel (stald) i 2006.

Se endvidere nedenstående kort, samt bilag 1 hvor ejendommens placering i forhold til nærmeste nabo er angivet.



## KOMMUNENS BEMÆRKNINGER OG VURDERING

Der er tale om et lovligt anlæg, hvis staldanlæg ikke ændres i forbindelse med denne godkendelse. Kommunen vurderer derfor at alle afstandskrav til vandforsyning, vej og naboskel m.v. i henhold til i henhold til reglerne i husdyrgødningsbekendtgørelsen (bekendtgørelse nr. 814 af 13. juli 2006) og i § 8 i Lov om miljøgodkendelse m.v. af husdyrbrug er overholdt.

Afstandskravet til egen beboelse er i dag ikke overholdt, men da dette krav ikke var gældende da stalden blev opført, er stalden lovligt placeret og kommunen skal ikke stille krav til dette i forbindelse med denne godkendelse.

Der ligger 5 naboer (med og uden landbrugspligt) forholdsvis tæt på produktionen (indenfor 300 meter). Alle afstandskrav til beboelser er overholdt, hvorfor kommunen ikke skal stille krav vedr. dette.

Idet der er tale om et lovligt beliggende anlæg som ikke skal udvide eller opføre nyt, er der ikke redegjort yderligere for anlæggets placering i relation til forskellige bygge- og beskyttelseslinier, fredninger mv. der fremgår af anden lovgivning.

På baggrund af ovenstående er der ikke stillet særlige vilkår for anlæggets placering set i forhold til afstandskrav.

## **PLACERING I LANDSKABET**

---

### **MILJØTEKNISK REDEGØRELSE**

---

Staldanlægget ligger relativt højt i landskabet og er derfor synlig fra lang afstand.

Der opføres ikke nyt eller ændres på det bestående anlæg der består af staldbygninger med en gennemsnitlig højde på 6-7 meter samt en fodersilo med en højde omkring de 12 meter.

Bygningerne er overvejende opført i røde mursten med eternittag. Der findes 2 gylletanke i beton. Se bilag 3 som beskriver bygningernes ydre fremtoning.

Staldanlægget ligger i et område der i regionplanen er udpeget som landbrugsområde, der er karakteriseret som småbakket.

Der er generelt mange sten- og jorddiger i området. Disse er hovedsageligt placeret i markskel og langs kanten af skove og lysåbne naturområder.

Mellem ejendommene Stenkærvej 5 og Tyrstingvej 28 er der i den mellemliggende mark registreret et beskyttet dige (vejledende kortregistrering). Diget er imidlertid fjernet, hvilket fremgår af nedenstående orthofoto fra 2008. Det ser ud fra orthofoto ud til at diget er fjernet i perioden mellem 2004 og 2006.

Horsens Kommune er ikke myndighed på fredninger af diger, og skal derfor ikke håndhæve overtrædelser i relation til den lovgivning som knytter sig til digerne. Kommunen har sendt oplysningerne om det fjernede dige videre til Kulturarvstyrelsen som er myndighed på området.



Der findes ikke landskabeligt fredede arealer ved selve staldanlægget.

Ca. 300 meter syd for anlægget er registreret en fredet gravhøj.

Staldanlægget ligger med hhv. 400 og 800 meter til områder udpeget som kirkeomgivelser omkring Tyrsting Kirke og kulturmiljø omkring Tyrstinggård. Derudover er der ingen øvrige landskabsudpegninger omkring gården.

Ca. 700 meter syd for staldanlægget findes en skovbyggelinie.

Vest for staldanlægget ligger et område der er udpeget som ny natur i Regionplanen fra Vejle Amt. Indenfor området findes der flere søer og moser som er beskyttet efter § 3 i naturbeskyttelsesloven.

Inden for en afstand af ca. 800 meter syd vest for staldanlægget (ved Tyrsting Kirke) findes et overdrev beskyttet efter § 3 i naturbeskyttelsesloven.

Ca. 1000 meter nord for staldanlægget ligger endnu et overdrev beskyttet efter § 3 i naturbeskyttelsesloven, men ikke efter Lov om godkendelse af husdyrbrug, idet arealet er mindre end 2,5 ha.

Der ligger ingen § 3 beskyttede enge inden for 1000 meter fra anlægget.

Der ligger inden for en afstand af 1000 meter fra staldanlægget i alt 18 mindre søer og vandhuller, som er beskyttet efter naturbeskyttelsesloven.

## KOMMUNENS BEMÆRKNINGER OG VURDERING

---



Idet der er tale om et eksisterende anlæg, hvor der ikke skal opføres nyt, eller hvor staldbygninger og øvrige bygninger skal renoveres, og hvor husdyrproduktionen ikke skal ændres, har kommunen ikke vurderet på om anlægget som helhed er hensigtsmæssigt placeret, eller om det kunne placeres bedre i forhold til de landskabelige aspekter.

Staldanlægget ligger forholdsvis højt i landskabet, og er derved synlig for omgivelserne. Idet der ikke skal opføres nye bygninger vurderer kommunen at der ikke skal stilles særlige vilkår til anlæggets nuværende visuelle udformning.

Staldanlægget fremtræder i dag som en samlet enhed i landskabet, idet alle bygninger er opført i tilknytning til hinanden og således udgør hovedparten af anlæggets bebyggelses- og færdselsarealer en hensigtsmæssig helhed. Idet ingen af anlæggets bygninger ligger placeret alene i det åbne land, vurderes det, at der ikke er behov for at stille særlige vilkår om nedrivning af bygninger ved en eventuel produktions ophør.

Der er stillet et vilkår om at efterlade bygningerne i rengjort stald, idet eventuelt efterladte foderrester vil kunne være tilholdssted for skadedyr, og idet eventuelle rester af gylle i kanaler og gyllebeholder fortsat vil kunne give anledning til fordampning af ammoniak og lugt.

Nærmest staldanlægget er en sø beliggende umiddelbart nord for anlægget og ca. 130 meter syd for de eksisterende bygninger er der registreret en § 3 beskyttet sø. Af orthofoto 2008 ser det ud til at søen er fjernet. Kommunen er myndighed på § 3 registreringer og vil vurdere og behandle sagen som en selvstændig § 3 sag, der ikke er en del af denne godkendelse.

Anlæggets påvirkning af natur, grundvand og overfladevande vil blive belyst i de respektive afsnit og er derfor ikke beskrevet yderligere i dette afsnit.

## VILKÅR

---

På baggrund af ovenstående er der stillet følgende vilkår for drift og egenkontrol:

- Ved produktionens ophør skal alle bygninger efterlades i rengjort stand.

## HUSDYRHOLD, STALDANLÆG OG DRIFT

---

---

### HUSDYRHOLD OG STALDINDRETNING

---

#### MILJØTEKNISK REDEGØRELSE

---

Det samlede antal stipladser er på 1040 stk., hvoraf en del er enkelt stier og en del er kasse stier med flere dyr sammen.

Produktions-type	Dyrekategori	Antal Nudrift	Antal DE Nudrift
Svin	Årsso, løbe- og drægtighedsstald, Individuel opstaldning, delvis spaltegulv	950	154,7
Svin	Årsso, farestald, Kassestier, delvis spaltegulv	950	66,3
Svin	Polte (slagtesvin 30-102 kg), delvis spaltegulv	600	17,0
	Antal dyreenheder (DE) i alt		238,7

Godkendelsen omfatter 950 årssøer (950 stipladser) med smågrise indtil 7,2 kg, og 600 polte (30-102 kg) svarende til i alt 238,7 dyreenheder.

Der er i alt 17 bygninger, 1 gylletank og 2 siloer på ejendommen, se bilag 2, som viser placeringen af de enkelte staldafsnit og lagre.

Den gennemsnitlige højde på staldbygningerne er 6-7 meter, mens amerikanersiloerne er de højeste dele af anlægget (ca. 11 meter over terræn).

Bilag 4 indeholder en beskrivelse af de enkelte bygninger. Tabellen herunder viser den omtrentlige fordeling af stipladser.

Stald nr.	Dyrekategori	Staldsystem	Antal stipladser	Opførelses år
2	Farestald	Kassestier, delvis spaltegulv	48	2006
3	Farestald	Kassestier, delvis spaltegulv	108	1991
4	Løbestald	Individuel opstaldning, delvis spaltegulv	98 + 8 (de 8 er sygestier og tælles ikke med i <a href="http://www.husdyrgodkendelse.dk">www.husdyrgodkendelse.dk</a> )	1991
5	Løbestald (polte)	Individuel opstaldning, delvis spaltegulv	60 + 6 (de 6 er sygestier og tælles ikke med i <a href="http://www.husdyrgodkendelse.dk">www.husdyrgodkendelse.dk</a> )	1991
6	Drægtighedsstald	Individuel opstaldning, delvis spaltegulv	320	1991
7	Farestald	Kassestier, delvis spaltegulv	60	1991
9	Drægtighedsstald	Individuel opstaldning, delvis spaltegulv	180	1991/1997
10	Drægtighedsstald	Individuel opstaldning, delvis spaltegulv	180	1991

I forbindelse med opgørelse af stipladser, er alle stipladser angivet i skemaet ovenfor.

I løbeafdelingen er dyrene individuelt opstaldede fra fravæning og frem til 4 uger efter løbning, hvor dyrene scannes drægtige, inden de flyttes ind i drægtighedsafdelingen/gyltestald. I løbeafdelingen starter indslusning af nye dyr i holdet (polte løbes). I forbindelse med løbning er der en vis risiko for at nogle dyr ikke bliver drægtige i denne brunst og løber om ca. 21 dage efter. Disse omløbere opstaldes kontinuerligt i løbeafdelingen, indtil de er scannet drægtige. Derudover kan det hænde, at dyret kaster undervejs i drægtigheden, hvilket betyder, at de flyttes ud af deres hold i drægtighedsstalden og tilbage til løbeafdelingen, hvor de enten står indtil slagting, eller til de viser brunst igen og indgår i det hold, de løbes sammen med. Denne fleksibilitet i løbeafdelingen betyder, at der typisk indrettes med 20-25 % flere pladser, end der bruges, hvis der regnes antal årssøer i den pågældende afdeling. Dette skyldes, at begrebet årssø er et beregnet tal, hvor antal af foderdage totalt i stalden divideres med 365 og derved omregnes til årssøer.

I drægtighedsstalden er der indrettet stier, således at søerne går løse i drægtigheden fra 4 uger efter løbning og frem til en uge før forventet faring. Disse løsdriftstier er indrettet med en ædeboks pr sø, således at de kan fodres alle på en gang og er i forbindelse med fodringen individuelt opstaldet, således at der ikke er konkurrence omkring foderet. Som beskrevet under løbeafdelingen er der behov for fleksibilitet, da antal dyr i holdet kan variere hen over tid. Enkelboksene tjener samtidig det formål, at et enkelt dyr kan være opstaldet kortvarigt i boksen i en periode som aflastning, eller hvis dyret har behov for ekstra fodring. Det anbefales, at der etableres ca. 10 % ekstra stipladser til aflastning udover antallet af stier til varieret holdstørrelse. Dertil kommer, at der er lovkrav til antal sygestier, der skal være til rådighed i

besætning. I disse sygestier er det ikke givet, at der er dyr i hele tiden. Samlet set betyder dette, at der hvis man fysisk tæller antallet af stier på ejendommen, er der langt flere stier end antal årssøer. Beregningerne i [www.husdyrgodkendelse.dk](http://www.husdyrgodkendelse.dk) er designet til, at der indtastes et antal stipladser svarende til antal årssøer, da det er styrende for lugtemissionsberegningen. I ovenstående beskrivelse er der ikke dyr i de ekstra stier hele tiden, og hvis et dyr står i fx sygestien, så er den ikke på sin plads i fx drægtighedsstien, og der er kun lugtemission fra den sti, dyret er placeret ikke fra den tomme sti.

Der er ikke indarbejdet anvendelse af nye teknologier i stalden, som kunne reducere ammoniakfordampningen, idet der er tale om et uændret anlæg.

Stityperne i de enkelte stalde efterlever allerede i dag kriterierne for bedste staldsystem. Det er derfor ikke planlagt, at der vil blive foretaget ændringer af staldsystemet før nedslidning eller ny lovgivning gør dette påkrævet.

Stierne rengøres og desinficeres efter hvert hold. Rengøring vil ske ved at stalden iblødsættes, hvorefter den rengøres med højtryksrensning. Formålet med rengøring af stalde er dels at nedsætte smittetrykket i besætningen ved vask og brug af desinficeringsmidler, men også at reducere gener i form af for eksempel lugt, støv og fluer.

## KOMMUNENS BEMÆRKNINGER OG VURDERING

---

Der er stillet vilkår om en maksimal tilladt produktion. Se under vilkårsdelen.

Kravene til staldanlæggets beliggenhed var overholdt på det tidspunkt hvor produktionsbygningerne blev opført.

I vurderingen af BAT i staldsystemer, sammenlignes teknikker med det referencesystem, der bruges til opstaldning af goldsøer og drægtige søer, som er gødningskanaler under et fuldspaltet gulv med betonspalter. Gyllen fjernes med hyppige eller sjældne intervaller. Kunstig ventilation fjerner gasformige komponenter, der emitteres af den oplagrede gyllegødning. Systemet har været meget almindeligt i brug overalt i Europa.

Med hensyn til staldsystemer til goldsøer /drægtige søer, er det BAT at have: fuld- eller delspaltegulv med et vakuumsystem nedenunder til hyppig fjernelse af gylle, eller delspaltegulv og en reduceret gødningskanal.

For digegivende søer er det BAT med en boks med fuldspaltede jern- eller plastikgulve og som har en kombination af vand og gødningskanal, eller et udskylningssystem med gødningsrender, eller en gødningsopsamler nedenunder.

For slagtesvin og polte er det BAT at have gulve med delvist spaltegulv med 25-49 % fast gulv med et vakuumsystem nedenunder til hyppig fjernelse af gylle, eller delspaltegulv og en reduceret gødningskanal.

Det vurderes at staldanlægget med hhv. fuldspalter og 1/3 spalter i dag lever op til BAT jf. BREFF notatet.

I forhold til dansk lovgivning vurderes BAT ud fra byggeblade udarbejdet af Miljøstyrelsen. Som udgangspunkt for kommunens vurdering anses det derfor at det bedste staldsystem i en svineproduktion (over 950 stipladser til søer) i farestalden er kassestier med delvis spaltegulv. I drægtighedsstalden betragtes det som værende løsgående søer på spaltegulv (evt. gyllekøling).

Som udgangspunkt vil et uændret staldsystem automatisk være BAT, da der ikke er proportionalitet i at ændre staldsystem i en eksisterende stald.

De ældste stalde er opført/senest renoveret i 1991. De nyeste stalde er fra 2006.

Miljøstyrelsen har vejledende udtalt at gennemsnitslevetiden på et staldanlæg kan forventes at være 15-20 år, hvorefter dette skal renoveres gennemgribende. Dette betyder at det er forventeligt at de ældste stalde senest skal renoveres omkring 2011 mens den nyeste formodentlig vil skulle renoveres omkring 2026.

I forbindelse med en kommende renovering vil de renoverede staldafsnit således skulle leve op til BAT.

Det kan derfor forventes, at kommunen ved den næste revurdering af godkendelsen, vil stille krav om at alle staldafsnit vil skulle leve op til BAT.

Der er ikke stillet vilkår til dette, idet det vurderes at være et generelt lovkrav.

## **VENTILATION**

---

### **MILJØTEKNISK REDEGØRELSE**

---

Der er undertryksventilation i staldbygningerne.

Ved undertryksventilation er der ikke mekanisk luftindtag, men kun mekanisk ventilationsafkast. Derfor er energiforbruget mindre end ved et ligetryksanlæg. Det vurderes at det valgte ventilationssystem er BAT.

Ventilationsafkast er placeret på tagfladen i samme højde som tagryggen.

Se bilag 4 for nærmere beskrivelse af ventilationen i de enkelte staldafsnit.

Ventilationsanlægget er fugt- og temperaturstyret og fuldautomatisk reguleret og efterses løbende for driftsforstyrrelser.

### **KOMMUNENS BEMÆRKNINGER OG VURDERING**

---

Det vurderes at den beskrevne indretning med mekanisk ventilation er den bedste set i relation til energiforbrug, når det sikres at filtre og luftindtag jævnligt efterses og vedligeholdes.

Der ændres ikke på antal af dyr og stipladser, hvorfor lugtafgivelsen fra anlægget vil være uændret.

Kommunen vurderer på baggrund af dette, at ventilationssystemet og den emission det medfører, ikke giver anledning til øgede gener for de omkringboende, når det sikres at anlægget kører optimalt.

Der er derfor stillet vilkår som sikrer at anlægget vil blive tilset løbende og vedligeholdt så det kører optimalt.

### **VILKÅR**

---

På baggrund af ovenstående er der stillet følgende vilkår for drift og egenkontrol:

- Virksomheden skal føre egenkontrol svarende til det der er beskrevet i redegørelsen. Der skal som minimum foretages følgende registreringer vedr. driften af produktionen. Dokumentationen skal fremvises på forlangende og opbevares i mindst 3 år:
  - Årlig opgørelse af produktionen i form af skatte- og gødningsregnskab
  - Drift og kontrol af ventilationssystem (årlig service mv.)

## FODRING

---

### MILJØTEKNISK REDEGØRELSE

---

Der males og blandes foder tre gange i døgnet indenfor tidsrummet 5:30 til 18:00.

Der fodres med hjemmeblandet vådfoder, der tilsættes valle. Foderet blandes i bygning 8, hvor mineraler og tilskudsfoder også opbevares i 8 indendørs siloer.

Der er en fedttank, 4 mineralblandinger, soja, en proteinblanding samt kornsiloer med hvede, havre og byg.

Ved at anvende fodertilpasninger med tilsætning af fytase samt nedsættelse af fosforindholdet i foderet i forhold til nudriften. Ved anvendelse af dette tiltag reduceres fosforindholdet i gyllen væsentlig.

I forbindelse med miljøgodkendelsen omlægges fodringen, således at der anvendes tilsætning af fytase og et nedsat fosforindhold i foderet. De drægtige søer tildeles foder med et maksimalt fosforindhold på 3,8 g/FE og de diegivende søer fodres med et maksimalt fosforindhold i foderet på 4,6 g/FE.

Der er foretaget en beregning i IT-ansøgningssystemet, hvor produktionerne på ejendommene Stenkærvej 5 og Tyrstingvej 28 er indtastet sammen med de øvrige ejendomme som I/S Overgaard driver.

Beregningerne af næringsstofbelastningen er foretaget i ansøgningsskema 9666 (Kronalvej 21, i Ikast-Brande Kommune). Der er beregnet på alle udbringningsarealer der alle drives under I/S Overgaard, så fosforoverskuddet og nitratudvaskningen kan vurderes. Betydningen af overskudstilførslen af næringsstoffer vil blive berørt under arealvurderingen.

### KOMMUNENS BEMÆRKNINGER OG VURDERING

---

Kommunen vurderer, at der med de nuværende og planlagte tiltag til opbevaring og håndtering af foder ikke sker en væsentlige øget påvirkning af omgivelserne og at håndteringen er indrettet så eventuelt spild kan opsamles.

Med hensyn til fodring er det for fosfor, jf. EU's BREF note basis for BAT at fodre svin med successivt foder (fasefodring) med lavere samlet fosforindhold. I dette foder skal der bruges højtfordøjelige uorganiske foderfosfater og/eller fytase med henblik på at garantere et tilstrækkeligt indhold af fordøjeligt fosfor. For søer angives der at indholdet af råprotein (% i foder) bør ligge mellem 13-15 for drægtige søer og mellem 16-17 for diegivende søer. Det samlede fosforindhold (% i foderet) bør ligge mellem hhv. 0,43-0,51 og 0,57-0,65.

Der er i ansøgningen anvendt normtal for råprotein (142,8 g/FE (årssøer), mens der er oplyst at der anvendes 3,8 g P/FE (drægtige søer) og 4,6 g P/FE (diegivende søer). Der er ikke oplyst at der anvendes fasefodring indenfor grupperne.

Det vurderes dermed at det anvendte foder lever op til kravene i BAT.

For at sikre at de beskrevne fodertilpasninger gennemføres er der stillet et vilkår som sikrer at fodertilpasningerne kan dokumenteres. Dokumentationen vil ske gennem virksomhedens gødningsregnskab, den årlige E-kontrol eller gennem beregninger som på en let tilgængelig måde dokumenterer at vilkåret er overholdt.

## VILKÅR

---

På baggrund af ovenstående er der stillet følgende vilkår for drift og egenkontrol:

- Der skal anvendes fasefodring med maksimalt 1450 FE pr. årssø, fordelt på 435 FE med 4,6 g. P/ FE til diegivende søer og 1015 FE med 3,8 g. P/ FE til drægtige søer. Der skal på anmodning fra Horsens Kommune fremlægges materiale der dokumenterer dette.

## ENERGI- OG VANDFORBRUG

---

### MILJØTEKNISK REDEGØRELSE

---

Energiforbruget på staldanlæg er opgjort sammen med de øvrige anlæg i I/S Overgård. Staldanlæggets energiforbrug er derfor udregnet på baggrund af normtal til at være 240 MWh om året.

Der anvendes oliefyr til opvarmning af staldanlægget samt medarbejderbolig. Der anvendes årligt ca. 20.000 liter fyringsolie.

Energireducerende tiltag: Ventilationsanlægget er fugt- og temperaturstyret.

Ejendommen forsynes af vand fra Bjerrebo Vandværk. Der anvendes årligt 4.500 m<sup>3</sup> vand på ejendommen.

Vandbesparende tiltag:

- Drikkeventiler er placeret over foderkrybben for at minimere vandspildet.
- Stalde sættes i blød i forbindelse med rengøring.

Til aktiviteter, hvor der bruges vand, er det BAT at reducere vandforbruget ved at udføre det følgende:

- Rengøring af stald og udstyr med højtryksrensere efter hver produktionscyklus. Til svineopstaldning løber spulevand typisk ned i gyllesystemet, og det er derfor vigtigt at finde en balance mellem rengøring og brug af så lidt vand som muligt.
- Udførelse af regelmæssig kalibrering af drikkevandsanlægget for at undgå spild.
- Registrering af vandbrug gennem måling af forbrug, og
- Detektering og reparation af lækager.

## KOMMUNENS BEMÆRKNINGER OG VURDERING

---

Der ændres ikke på bygninger og anlæg i forbindelse med denne godkendelse. Dermed er der ikke dele af ejendommen som vil blive vurderet i forbindelse med projektering. Det oplyste energi og vandforbrug er baseret på beregninger ud fra normtal og ikke på faktiske tal for den aktuelle produktion.

Det er dermed ikke muligt for kommunen at vurdere, om det faktiske energi- og vandforbrug ligger på et fornuftigt leje i forhold til tilsvarende produktioner. Der er derfor stillet et vilkår om

en gennemgang af ejendommens energiforhold. Såfremt gennemgangen viser at der er forhold som kan forbedres, og som har en lav tilbagebetalingstid skal disse gennemføres uden yderligere opfordring.

Der er endvidere stillet vilkår om at der fremadrettet skal ske en registrering af det faktiske forbrug af el og vandforbrug, således at det er muligt at konstatere om der er brud eller u hensigtsmæssigheder i driften.

## VILKÅR

---

På baggrund af ovenstående er der stillet følgende vilkår for drift og egenkontrol:

- Virksomheden skal føre egenkontrol svarende til det der er beskrevet i redegørelsen. Der skal som minimum foretages følgende registreringer vedr. driften af produktionen. Dokumentation skal fremvises på forlangende og opbevares i mindst 3 år:
  - Årlig opgørelse af energiforbrug
  - Årlig opgørelse af vandforbrug
  - Drift og kontrol af ventilationssystem (årlig service mv.)
- Virksomheden skal inden den 1. juni 2010 få foretaget en vurdering af projektet af en energikonsulent. Resultatet af gennemgangen skal fremvises på forlangende. Såfremt der fremkommer forslag til væsentlige forbedringer i form af realistiske energibesparende tiltag skal disse gennemføres.

## SPILDEVAND HERUNDER REGNVAND

---

### MILJØTEKNISK REDEGØRELSE

---

Afløbsforhold for spildevand og overfladevand omkring staldanlægget kan ses af bilag 3. Gylleledninger til transport af gylle imellem staldanlæg, fortank og gyllebeholdere ses ligeledes på bilag 3.

Ved den mindste gylletank er der vaskeplads med direkte fald ned i gylletanken.

Der udføres ikke markdrift fra staldanlægget, hvorfor der ikke håndteres sprøjtemidler ved anlægget.

Alt tagvand og overfladevand fra befæstede arealer, hvor der ikke håndteres husdyrgødning, føres til dræn i lukkede ledninger og ledes videre til Gudenåen.

Stuehus er koblet på septiktank. Der afledes anslået 170 m<sup>3</sup> spildevand fra stuehuset. Spildevandet passerer trekammertanke og herefter ledes spildevandet til en grøft.

## KOMMUNENS BEMÆRKNINGER OG VURDERING

---

Kommunen vurderer, at indretningen af ejendommens spildevandsforhold sikrer at der ikke ledes spildevand som indeholder husdyrgødning til overfladevande.

Samtidig er det vurderet at der kun er begrænset pladser der modtager overfladevand, hvorfor vand der falder på vaskepladsen ved gylletanken kan indregnes som en del af den normale gylleproduktion, jf. landbrugets byggeblad for dette. Mængderne indgår således i beregningen af tilstrækkelig opbevaringskapacitet, som er foretaget under afsnittet flydende husdyrgødning.

Spildevandsforholdene omkring stuehus og personalet toilet bliver reguleret gennem kommunens spildevandsplan, og kommunen vurderer derfor at den samlede håndtering af spildevand herunder regnvand sker på forsvarlig vis.

Ejendommen ligger i et område som af Vejle Amt er udpeget som et område, som afvander til fosforfølsomme søer, og hvor der derfor er behov for at rense husspildevandet for fosfor. Horsens Kommune vedtog den 26. maj 2009 et nyt tillæg til spildevandsplanen.

Ifølge dette tillæg vil ejendommen i løbet af 2009 få meddelt et påbud om forbedret spildevandsrensning af husspildevandet. Der er behov for at rense for både organisk stof og for fosfor. Rensningen skal være gennemført inden den oktober 2010.

Idet der ikke sker direkte udledning af overfladevand fra befæstede pladser hvor der kan forekomme spild af husdyrgødning, vurderer kommunen at håndteringen af spildevand fra sådanne pladser sker på forsvarlig vis.

Ligeledes vurderer kommunen, at den samlede håndtering af spildevand herunder regnvand sker på forsvarlig vis. På baggrund af ovenstående er der ikke stillet særlige vilkår vedr. spildevandshåndteringen.

## **AFFALD**

---

### **MILJØTEKNISK REDEGØRELSE**

---

Døde dyr opbevares i kølehus ved siden af fyrrummet (bygning 11), og afhentes til destruktion af DAKA to gange om ugen. Det er planlagt at etablere et nyt kølehus ud til vejen nord for bygningerne.

Der opbevares ikke olie og kemikalier på ejendommen.

Al fast affald opsamles i én enkelt container og bortskaffes ved Melgaard. Større mængder køres til genbrugsplads i Brædstrup, hvor kanyler og øvrigt farligt veterinært affald bortskaffes.

Klinisk risikoaffald i form af medicin glas og rester samt kanyler afleveres til apotek eller dyrlægen tager med retur efter endt medicinering. Opbevares i separat rum i bygning 3.

### **KOMMUNENS BEMÆRKNINGER OG VURDERING**

---

Ejendommen er omfattet af reglerne i affaldsbekendtgørelsen, derfor skal man på ejendommen føre registrering over affaldsproduktionen efter de gældende regler samt at bortskaffelsen skal ske i overensstemmelse med kommunes affaldsregulativ.

Kommunen vurderer dog, ud fra de generelle oplysninger om affaldsbortskaffelsen, at der ikke vil være problemer med hensyn til affaldsbortskaffelsen fra virksomheden. Der er derfor ikke stillet særlige vilkår vedr. affaldsbortskaffelsen.

### **VILKÅR**

---

På baggrund af ovenstående er der ikke stillet særlige vilkår for drift og egenkontrol vedr. affald

### **RÅVARER OG HJÆLPESTOFFER**

---



## MILJØTEKNISK REDEGØRELSE

---

Der er oliefyr til opvarmning af staldanlægget og medarbejderbolig. Olietankene er placeret i fyrrum (nr. 11 på oversigttegningen bilag 3). Der er fast bund i rummet.

Det drejer sig om følgende olietanke:

Der er en oliebeholder på 1800 liter til fyringsolie. Oliebeholderen er lejet hos leverandøren af fyringsolie, der sørger for at udskifte beholderen i tilfælde af skader, slidtage eller lovgivningsbestemt forældelse. Olietanken er i dag ikke anmeldt til BBR, men dette forventes sket indenfor nærmeste fremtid. Forholdet vil blive kontrolleret ved de regelmæssige landbrugstilsyn.

Der tankes ikke diesel på denne ejendom.

Der opbevares ikke bekæmpelsesmidler beregnet til markbrug på ejendommen.

Der opbevares ikke kunstgødning (C-mærket).

Der opbevares eller benyttes ikke ammoniumnitrat eller lignende gødning, som kan udgøre eksplosionsfare.

## KOMMUNENS BEMÆRKNINGER OG VURDERING

---

Olietanke på landbrug, som er omfattet af Lov om miljøgodkendelse m.v. af husdyrbrug, er omfattet af olietankbekendtgørelsen, dvs. der skal ikke sættes vilkår, plukket fra olietankbekendtgørelsen, ind i godkendelsen. Dermed adskiller disse landbrug sig fra kap. 5 listevirksomheder (herunder også landbrug), hvor der for overjordiske tanke skal sættes specifikke vilkår i godkendelsen.

Dette betyder at der i denne kap. 5 godkendelse skal stilles vilkår som gælder ved etablering af nye overjordiske olietanke som er opstillet efter 1. september 2005. Eventuelt nye tanke vil således skulle opfylde disse vilkår. Der er derfor i bilag 7 indarbejdet vilkår som gælder specifikt for nyetablerede tanke, mens den eksisterende tank fra 1997 er omfattet af reglerne i olietankbekendtgørelsen.

Af vilkårene i bilag 12 fremgår det at der altid skal foretages en anmeldelse når det opstilles en tank. Det er brugeren af tanken som er ansvarlig for tankens lovlighed, og dermed også bruges som skal sikre sig at tanken er lovlig anmeldt. Af beskrivelsen ses at der er gjort tiltag for at bortskaffe en tank som ikke længere er lovlig at anvende. Kommunen forventer således at modtage en anmeldelse af en ny tank, som vil skulle overholde vilkårene i bilag 12.

Placering af tanke, tankning og håndtering af olieprodukter på fast bund, som beskrevet reducerer risikoen for forurening af jord og grundvand. Det vurderes derfor ikke at det er nødvendigt at stille yderligere vilkår til placeringen af tankene og indretningen.

Det er vurderet at den beskrevne tankning inde på fast underlag med mulighed for opsamling af spild er den bedst mulige. Der er derfor ikke stillet yderligere vilkår til dette.

Olieprodukter og kemikalier skal opbevares på en sådan måde, at der ikke opstår fare for forurening af jord eller grundvand, dvs. indendørs på et betongulv uden gulvafløb. Dette svarer til den beskrevne indretning, og der er derfor ikke stillet yderligere vilkår til dette.

## VILKÅR

---

På baggrund af ovenstående er der stillet følgende vilkår for driften:

- Etablering af nye olietanke på ejendommen skal overholde kravene i bilag 7 til denne godkendelse.

## **DRIFTSFORSTYRELSE ER UHOLD**

---

### **MILJØTEKNISK REDEGØRELSE**

---

#### **Forurening med gylle**

Der vil kunne ske brud på de to gyllebeholdere samt utilsigtet udpumpning af gylle og spild fra omhældning til gyllevogn.

For at undgå utilsigtet udpumpning af gylle, er pumpen konstrueret således, at den skal drejes i indgreb, for at gylle kan pumpes ud. Gylle suges dog altid op ad gylletanken fra gyllevognen. Den pumpe, der er indbygget i gylletanken anvendes derfor ikke.

For at undgå forurening med gyllespild ved omhældning til gyllevogn, vil der blive indrettet en plads med tæt belægning og med afløb til gyllebeholderen.

I tilfælde af brud på gyllebeholderene eller at en tankvogn vælter, vil spildt gylle vil løbe ned i en lavning umiddelbart nord for staldanlægget, hvor selv større mængder kan tilbageholdes. Der forefindes rendegraver og minilæsser samt bigballer på I/S Overgårds øvrige nært beliggende anlæg (Tyrstingvej 28), som vil kunne anvendes til at inddæmme et eventuelt udslip.

#### **Forurening med olie og kemikalier**

Der opbevares kun meget begrænsede mængder af kemikalier på ejendommen, og risikoen for uheld med disse er derfor lav.

### **KOMMUNENS BEMÆRKNINGER OG VURDERING**

---

Der er i dag ikke udarbejdet en beredskabsplan for ejendommens drift, der beskriver hvordan medarbejdere og ejer skal handle i tilfælde af en række kritiske situationer.

Det vurderes derfor at der skal udarbejdes en sådan beredskabsplan som bl.a. skal indeholde oplysninger om telefonnumre på kontaktpersoner og myndigheder. Planen skal endvidere redegøre for reaktioner i tilfælde af strømsving (i relation til ventilation mv.).

Der findes som en del af vejledningen til lov om godkendelse af husdyrbrug et udkast til en beredskabsplan der kan anvendes som retningsgivende.

Det vurderes at produktionen på ejendommen er indrettet og drevet, således at spild og andet ukontrolleret udslip af gylle og andre forurenende stoffer kan forhindres eller forebygges, og sådan at skadernes omfang begrænses, hvis der alligevel sker uheld.

### **VILKÅR**

---

På baggrund af ovenstående er der stillet følgende vilkår for drift og egenkontrol

- Der skal inden den 1. januar 2010 udarbejdes en beredskabsplan for ejendommen. Planen skal bl.a. indeholde oplysninger om overfladeafløb, risikooplag, telefonnumre på kontaktpersoner ved forskellige typer af uheld. Beredskabsplanen skal forefindes i stalden og ajourføres, så oplysningerne i den altid er opdaterede. Medarbejdere skal være informerede om og have kendskab til dens indhold. Planen skal være udarbejdet på et sprog som medarbejderne forstår.

- Hvis der sker uheld med et væsentligt udslip af miljøfarlige stoffer, skal Horsens Kommune kontaktes telefonisk (såfremt det er i kommunens åbningstid). Er der behov for øjeblikkelig indsats ringes 112.

## GØDNINGSPRODUKTION OG -HÅNDTERING

### GØDNINGSTYPER OG MÆNGDER

#### MILJØTEKNISK REDEGØRELSE

Med den nuværende og fremtidige drift bestående af 239 DE søer produceres der på anlægget ca. 5.300 tons gylle inkl. drikkevandsspild og vaskevand. I den ansøgte produktion produceres der husdyrgødning med et næringsstofindhold på 24.449,01 KgN og 4.339,97 KgP.

Al husdyrgødningen produceret på Stenkærvej 5 udbringes på arealer indeholdt i miljøgodkendelsen givet i henhold til Lov om godkendelse af husdyrbrug for Krondalvej 21, 8766 Nørre-Snede.

I miljøgodkendelsen for dette anlæg er der foretaget en samlet vurdering af alle udbringingsarealer hørende til I/S Overgård, og stillet vilkår der sikrer, at der ikke vil forekomme en negativ miljøpåvirkning ved arealernes anvendelse. Det er derfor en forudsætning for miljøgodkendelsen af Stenkærvej 5, at der kan opnås miljøgodkendelse til arealerne hørende til Krondalvej 21, 8766 Nørre-Snede.

### KOMMUNENS BEMÆRKNINGER OG VURDERING

Nedenstående skema er et uddrag fra ansøgningen på Krondalvej 21, og viser i oversigtsform fordelingen af husdyrgødningen på ejendommene som enten tilhører I/S Overgård eller som drives af I/S Overgård.

bon/LRØ 6. august 2009												
I/S Overgård: Gylleproduktion og afsætninger												
Ejendom	Nudrift						Ansøgt drift					
	Produktion			Afsætning			Produktion			Afsætning		
Indtastning i IT-9000	DE	N	P	DE	N	P	DE	N	P	DE	N	P
Indtastning i IT-5790												
IT-beregningen til test for rigtig indtastning												
Tyrstingvej 28	264	27.060	6.191	109	11.191	2.560	264	27.015	4.791	120	12.300	2.181
Stenkærvej 5	239	24.504	5.606	0	0	0	239	24.464	4.339	26	2.685	473
Krondalvej 21	243	22.874	4.277	85	8.033	1.502	500	43.952	7.686	196	17.210	3.009
Tyrstingvej 1	383	32.421	6.921	208	17.589	3.755	353	29.042	6.370	164	13.868	2.960
Mølundvej 12	226	19.074	5.098	56	4.724	1.263	212	17.910	4.707	67	5.652	1.511
Hamborgvej 10	100	8.656	2.363	60	5.173	1.412	152	13.105	3.577	47	4.052	1.106
Vejløvej 75	82	7.529	1.481	0	0	0	82	7.529	1.481	0	0	0
Grædstrupvej 43A	67	5.894	1.211	67	5.894	1.211	0	0	0	0	0	0
Total	1.805	147.812	33.148	588	52.403	11.703	1.801	163.817	33.031	620	55.747	11.240
Andre ejd. end Krondalvej 21	1.362	124.930	20.071	500	44.371	10.201	1.302	119.065	25.345	424	30.537	6.231
Til fordeling på ejende og forpagtede arealer	1.019	95.409	21.445				1.182	108.070	21.790			
Andre ejd. End Tyrstingvej 28 og Stenkærvej 5	1.103	96.248	21.351	477	41.213	9.142	1.299	112.338	23.901	474	40.783	8.588
Til fordeling på ejede og forpagtede arealer	1.019	95.409	21.445				1.182	108.070	21.790			

Der indgår i denne godkendelse ikke en uddybende beskrivelse af næringsstofbelastningen på arealerne, idet der i miljøgodkendelsen for Krondalvej 21, 8766 Nørre-Snede er foretaget en samlet vurdering af påvirkningen af alle udbringingsarealer hørende til I/S Overgård.

Der er ligeledes i § 12 godkendelsen på Krondalvej 21 stillet vilkår der sikrer, at der ikke vil forekomme en negativ miljøpåvirkning ved arealernes anvendelse for udspredning af husdyrgødning.

Det er derfor en forudsætning for miljøgodkendelsen af Stenkærvej 5, at der kan opnås miljøgodkendelse til arealerne hørende til Krondalvej 21, 8766 Nørre-Snede. Der er derfor stillet et vilkår som sikrer dette.

## VILKÅR

---

- Udbringning af husdyrgødning fra husdyrproduktionen på Stenkærvej 5 skal ske efter de retningslinjer og krav som er indarbejdet i arealdelen af godkendelsen af husdyrproduktionen på Krondalvej 21, 8766 Nørre-Snede, meddelt efter § 12 i Lov om miljøgodkendelse m.v. af husdyrbrug.

## FLYDENDE HUSDYRGØDNING

---

### MILJØTEKNISK REDEGØRELSE

---

På ejendommen er der to gyllebeholdere med en samlet opbevaringskapacitet i gyllebeholderene på ca. 3.700 m<sup>3</sup>. Udover dette er der opbevaringskapacitet i gyllekanaler på 5400 m<sup>3</sup>.

Der produceres ca. 5.300 m<sup>3</sup> gylle i forbindelse med husdyrproduktionen.

Dermed er der opbevaringskapacitet til et års gylleproduktion, hvilket er tilstrækkeligt.

Der er ikke fast overdækning på gyllebeholderene. Snittet halm sikrer et tæt flydelag. Der føres lovpligtig logbog over flydelag.

OPBEVARINGS-ANLÆG	Beholder Nr.	Byggeår	Kontrol år	Kapacitet (m3)	Over-dækning	Pumpe-System fra beholder til gyllevogn
gyllebeholder	14	1981	17-03-1998	494	Flydelag	Ikke fast
gyllebeholder	16	1997	01-01-1997	3.200	Flydelag	Ikke fast
I alt						

Gyllebeholdernes placering ses på bilag 2.

## KOMMUNENS BEMÆRKNINGER OG VURDERING

---

Der er ikke kendskab til problemer med at holde flydelaget, og det vurderes derfor at der ikke skal stilles skærpede krav til dette.

Den beregnede opbevaringskapacitet er til ca. 1 år, hvilket vurderes at være tilstrækkelig til at opfylde husdyrgødningsbekendtgørelsens krav.

Begge gyllebeholdere skulle have været kontrolleret i 2007-2008. Det kan derfor ikke tillades at beholderne anvendes førend der foreligger en kontrolrapport.

Horsens Kommune har den 18. august 2009 modtaget kopi af anmodning fra ansøger om kontrol af begge gyllebeholdere. Det er landbrugets byggerådgivning som gennemfører kontrollen.

Kontrol af gyllebeholdere er et forhold der bliver taget hånd om i forbindelse med tilsyn. Det er et generelt krav, og det vurderes derfor at der ikke skal stilles særlige vilkår til kontrollen. Kommunen gør dog opmærksom på at det ikke er lovligt at anvende gyllebeholderene før disse har fået gennemført den lovpligtige kontrol.

Der er i dag ikke etableret en læsseplads ved den store gyllebeholder, og der er etableret en pumpe med et overpumpningsrør, som dog ikke anvendes idet der i stedet suges gylle op fra tanken. Det vurderes dog fortsat hensigtsmæssigt at der etableres en egentlig læsseplads ved gyllebeholderen. Der er derfor stillet et vilkår om etablering af en egentlig læsseplads.

## VILKÅR

---

På baggrund af ovenstående er der stillet følgende vilkår for drift og egenkontrol:

- Der skal ved gyllebeholderen være etableret en læsseplads. Læssepladsen skal være indrettet med betonbund med afløb til opsamlingsbrønd, for opsamling af evt. spild.

## FASTGØDNING INKL. DYBSTRØELSE

---

### MILJØTEKNISK REDEGØRELSE

---

Der er ikke fast gødning på ejendommen.

## ANDEN ORGANISK GØDNING

---

### MILJØTEKNISK REDEGØRELSE

---

Idet modtagelse af affaldsprodukter til udbringning på landbrugsjord skal vurderes under arealanvendelsen er det ikke beskrevet nærmere i denne godkendelse.

## KOMMUNENS BEMÆRKNINGER OG VURDERING

---

Ejendommen ligger i et område hvor der er fokus på fosfortilførslen til arealerne.

På baggrund af dette vurderes det at der bør stilles et vilkår i godkendelsen på Krondalvej 21, om at der ikke kan udbringes slam på ejendommens udbringningsarealer for husdyrgødning som ligger i fosforfølsomt opland.

## VILKÅR

---

På baggrund af ovenstående er der i denne godkendelse ikke stillet særlig vilkår drift og egenkontrol vedr. anden organisk gødning

## **GYLLEFORSURING, GYLLESEPARERING OG GYLLEKØLING**

---

### **MILJØTEKNISK REDEGØRELSE**

---

#### **Forsuring**

Der er ikke anvendt gylleforsuring i staldanlægget.

#### **Separering**

Der er ikke anvendt gylleseparering i forbindelse med husdyrproduktionen.

#### **Køling**

Der er ikke anvendt gyllekøling i staldanlægget.

### **KOMMUNENS BEMÆRKNINGER OG VURDERING**

---

Ejendommen er ikke tidligere godkendt efter reglerne i miljøbeskyttelsesloven. I henhold til bilag 1, I1 i godkendelsesbekendtgørelsen skal store husdyrbrug have en miljøgodkendelse efter miljøbeskyttelseslovens kapitel 5. I henhold til bekendtgørelsens § 13 skal det ved godkendelsesmyndighedens meddelelse om godkendelse bl.a. findes godt gjort at virksomheden har truffet de nødvendige foranstaltninger til at forebygge og begrænse forurening ved anvendelsen af BAT.

Miljøbeskyttelseslovens krav om anvendelse af bedste tilgængelige teknik kan normalt ikke medføre krav om, at der skal anvendes en nærmere bestemt teknik, men derimod krav til det forureningsniveau, der er opnåeligt ved anvendelsen af bedste tilgængelige teknik.

Der skal altid være proportionalitet mellem miljøeffekten og omkostningerne i et krav om BAT. Dette gælder også BAT krav vedrørende nabogener som f.eks. støj, lugt og fluer. Her er det en betingelse for at der overhovedet er en miljøbelastning, at der er naboer som kan blive berørt. Proportionaliteten gælder også størrelsen af husdyrbruget, idet udgifterne til indførelse af mange typer af teknologier i betydeligt omfang afhænger af brugets størrelse.

Et uændret staldsystem vil, efter Horsens Kommunes vurdering, som udgangspunkt automatisk være BAT, da det ikke vurderes at være proportionalitet i at ændre staldsystem i en eksisterende stald, som ikke er udtjent. Derimod vil renovering af et staldsystem, medføre at staldsystemet sidestilles med nybyggeri, hvad angår vurdering af BAT.

I denne sag ændres der ikke på de anvendte staldsystemer og Horsens Kommune vurderer derfor at det er acceptabelt at ansøger ikke har valgt at bruge teknikker som forsuring, gyllekøling eller separering. Der er derfor ikke stillet vilkår om dette. Se i øvrigt mere under BAT-beskrivelsen.

### **VILKÅR**

---

På baggrund af ovenstående er der ikke stillet vilkår for drift og egenkontrol på dette område:

## **FORURENING OG GENER FRA HUSDYRBRUGET**

---

---

### **AMMONIAK OG NATUR**

---

## MILJØTEKNISK REDEGØRELSE

I dette afsnit beskrives ammoniakpåvirkningen af naturområder som ligger tæt på anlægget.

Den nuværende og fremtidige produktion medfører ifølge ansøgningens beregninger en samlet ammoniakemission fra stalde og gødningsoptageringsanlæg på 2813,68 kg N/år. Ammoniakemissionen er uændret, da ansøgningen om godkendelse ikke omfatter ændringer i husdyrproduktionen, stalde eller opbevaringsanlæg.

Da staldene ikke ændres er de ikke omfattet af det generelle ammoniakkrav.

Ansøgningen indeholder ikke oplysninger om, hvor stor ammoniakemissionen er i sammenligning med normaltallene. Den forventes dog at være lavere, idet der er anvendt:

- Kassestier med delvis spaltegulv i farestaldene. Dette staldsystem lever op til BAT.
- Søer i enkelt stier på delvis spaltegulv i drægtighedsstalden. Dette staldsystem lever op til BAT.

### Naturområder omfattet af Husdyrloven - § 7-natur

Husdyrloven yder en særlig beskyttelse af visse udvalgte kvælstoffølsomme naturtyper ( § 7-områder, når de ligger indenfor 1000 meter fra anlægget).

Staldene til Stenkærvej 5 ligger indenfor bufferzone 2 til et § 7-overdrev. nr. 200106616. Ejendommens to gyllebeholdere ligger i tilknytning til de øvrige anlæg og dermed også indenfor bufferzone 2. Naturområdet ligger ca. 790 meter sydvest for ejendommen.



(\*Nr. henviser til det entydige id-nummer, som naturområdet er tildelt på Miljøportalen.)

### Naturområder omfattet af Naturbeskyttelseslovens § 3

Kommunen er jf. Naturbeskyttelsesloven forpligtet til at varetage at beskyttede naturområder, som er omfattet af loven (§ 3-områder), sikres imod en tilstandsændring.

Nedenstående kortudsnit viser § 3-områder indenfor en radius af 1000 m fra stald- og opbevaringsanlæg.



(Nr. henviser til det entydige id-nummer, som naturområdet er tildelt på Miljøportalen.)

Som det fremgår af kortudsnittet ligger Stenkærvej 5 i et område med mange små, beskyttede naturområder. Det største antal udgøres af mindre søer og vandhuller. En del af disse ligger i forbindelse med haveanlæg det f.eks. 200107110, 200107915, 200107857 og 200107791.

Vandhul med nr. 200107761 er ifølge Naturdata.dk sidst besigtiget i 1986. Ved den lejlighed blev det beskrevet sådan: *Vandforhold: Stillestående. Omgivelser: Græsningsarealer og have. 20-25 tamænder har adgang til lokaliteten. I længden forekommer dette at føre til en overbelastning af lokaliteten. På nuværende tidspunkt synes lokaliteten dog ikke at være overbelastet med næringsstoffer.*

Vandhul 200107825 er ifølge Naturdata.dk sidst besigtiget i 1986. På daværende tidspunkt var vandhullet uden vegetation og en temmelig uinteressant lokalitet. Vandet var stillestående, med tilløb fra dræn. Luffotos fra 2008 indikerer, at vandhullet er kraftigt eutrofieret, idet vandspejlet synes dækket af andemad.

Andre vandhuller ligger isoleret på intensivt dyrkede marker som 200107768, 20018719, 200106822 og 200107899. Det samme gælder sø 200106831 som ved en besigtigelse i 2000 (data fra Naturdata.dk) er beskrevet sådan: *Kreaturvanding, Sø midt i opdyrket agerland. Tilløb meget spildevandspåvirket. Tilstand: middel.*

200107815 og 200107810 er registreret som to mindre vandhuller. Ved besigtigelse i 1986 var der tilløb af dræn med ajle og vandhullet var stærkt forurenset. I dag findes der ifølge luffoto et større vandhul på stedet. Vandhullet er omsluttet af dyrkede marker.

Vandhul 200107826 er efter en besigtelse i 1986 beskrevet sådan: *Vandforhold: Stillestående. Vegetation: Ingen. Omgivelser: Dyrket mark og græsningsarealer Ifølge ejer var lavningen midlertidigt oversvømmet pga. midlertidigt dårlige dræn. På luffotos fra 2008 var vandhullet udtørret.*



Moseområderne 200105842 og 200107858 ligger i forbindelse med sø 200106831, der som tidligere beskrevet er næringsstofpåvirket. Moseområderne ligger henholdsvis ca. 370 og 530 meter fra anlægget på Stenkærvej 5.

Overdrev nr. 200106614 samt vandhul 200107763 i tilknytning ingen data

Ejendommen ligger ca. 800 meter nordøst for overdrev 20106616. Horsens Kommune har ingen data for naturområdet.

Et beskyttet vandhul (nr. 200107220) er registreret ved ejendommen. Vandhullet er ud fra luftfotos konstateret sløjfet. Kommunen vil følge op på dette forhold.

#### **Internationalt beskyttede arter af planter og dyr – bilag IV-arter**

Af EF-habitatdirektivets bilag IV fremgår en række dyre- og plantearter (herefter bilag IV-arter), som er strengt beskyttede, uanset om de forekommer indenfor et af de udpegede habitatområder eller på andre lokaliteter. På den baggrund kan der udelukkende gives tilladelse til aktiviteter, som vurderes ikke at have en negativ effekt på artens yngle- eller rasteområde. Følgende bilag IV-arter er ifølge DMU registreret indenfor en afstand af 10 km fra anlægget: brunflagermus, frynseflagermus, vandflagermus, langøretflagermus, sydflagermus, odder, markfirben, stor vandsalamander og spidssnudet frø.

Ingen bilag IV-arter har kendte forekomster indenfor en radius af 1000 meter omkring ejendommens anlæg.

#### **National beskyttelse af arter af planter og dyr**

Foruden den internationale artsbeskyttelse (bilag IV) er flere andre arter beskyttet af en national artsfredning jf. Artsfredningsbekendtgørelsen<sup>2</sup>.

Der er ikke kendskab til fredede arter indenfor 1000 meter fra anlægget.

#### **Biodiversitet – Den danske Rødliste – Den danske Gulliste**

Danmark har jf. Biodiversitetskonventionen forpligtet sig til at standse tabet af biologisk mangfoldighed. Arter, som er forsvundet fra Danmark eller truet af udryddelse, er registreret på Den danske Rødliste. Horsens Kommune gør en særlig indsats for at forbedre levevilkårene for disse arter, så de sikres mod udryddelse og tilbagegang.

Der er ikke kendskab til forekomster af Rød- eller Gullistede arter nær ejendommens anlæg.

#### **Internationalt beskyttet natur – Natura 2000**

Kommunen skal vurdere om det ansøgte projekt kan gennemføres uden risiko for at skade udpegningsgrundlag for Natura 2000-områder.

Det nærmeste Natura 2000-område er nr. 153, Sepstrup Sande, Vrads Sande, Velling Skov og Palsgård Skov. Anlægget ligger, ca. 4,5 km fra naturområdet.

Området er udpeget som Habitatområde 49 og udpegningsgrundlaget er pr. 1. juli 2009: *Bæklampret (Lampetra planeri)*, *Stor vandsalamander (Triturus cristatus cristatus)*, *Damflagermus (Myotis dasycneme)*, *Odder (Lutra lutra)*, *Blank seglmos (Drepanocladus vernicosus)*, *Gul stenbræk (Saxifraga hirculus)*, *Indlandsklitter med lyng og visse*, *Indlandsklitter med lyng og revling*, *Indlandsklitter med åbne græsarealer med sandskæg og*

---

<sup>2</sup> Bekendtgørelse nr. 901 af 11. juli 2007 om fredning af visse dyre- og plantearter mv., indfangning af og handel med vildt og pleje af tilskadekommet vildt.

*hvene, Kalk- og næringsfattige søer og vandhuller (lobeliesøer), Ret næringsfattige søer og vandhuller med små amfibiske planter ved bredden, Næringsrige søer og vandhuller med flydeplanter eller store vandaks, Brunvandede søer og vandhuller, Vandløb med vandplanter, Våde dværgbusksamfund med klokkelyng, Tørre dværgbusksamfund (heder), Enekrat på heder, overdrev eller skrænter, \*Artsrige overdrev eller græsheder på mere eller mindre sur bund, Tidvis våde enge på mager eller kalkrig bund, ofte med blåtop, \*Aktive højmoser, Nedbrudte højmoser med mulighed for naturlig gendannelse, Hængesæk og andre kærsamfund dannet flydende i vand, Plantesamfund med næbfrø, soldug eller ulvefod på vådt sand eller blottet tørv, \*Kilder og væld med kalkholdigt (hårdt) vand, Rigkær, Bøgeskove på morbund med kristtorn, Bøgeskove på muldbund, Egeskove og blandskove på mere eller mindre rig jordbund, Stilkegeskove og -krat på mager sur bund, \*Skovbevoksede tørvemoser, \*Elle- og askeskove ved vandløb, søer og væld. Prioriterede naturtyper er markeret med \*.*

Området er ligeledes udpeget som EF-fuglebeskyttelsesområde nr. 34 med følgende udpegningsgrundlag: *Hvæpsevåge, Stor hornugle, Isflugl Sortspætte Hedelærke og Rødrygget tornskade*

Der er i ansøgningen ikke foretaget en beregning af ammoniakdepositionen på arealet. Depositionen vil i ansøgt drift være uændret i forhold til nudrift.

## KOMMUNENS BEMÆRKNINGER OG VURDERING

---

### **Naturområder omfattet af Husdyrloven - § 7-natur**

Anlægget ligger 790 meter fra nærmeste § 7-område og ammoniakdepositionen vil forblive uændret. Der vurderes derfor ikke at være behov for at stille skærpede vilkår.

### **Naturområder omfattet af Naturbeskyttelseslovens § 3**

På baggrund af placering i landskabet, analyse af luffotos samt data fra tidligere besigtigelser vurderes ingen af de beskyttede naturområder, som ligger nær anlægget, at være næringsstoffølsomme. Den uændrede husdyrproduktion på Stenkærvej 5 vurderes derfor ikke at ville medføre en tilstandsændring i de beskyttede vandhuller, moser og overdrev.

### **Bilag IV-arter, fredede arter og rød- og gullistede arter**

Ingen beskyttede arter har kendte forekomster indenfor en radius af 1000 meter omkring ejendommens anlæg. Stenkærvej 5 ligger ca. 670 meter fra Bærnsnap Bæk, som danner tilløb til Mattrup Å, hvor odder er registreret. Odder kan bevæge sig op i vandløbssystemet, men det vurderes dog ikke som sandsynligt at odder vil krydse de intensivt dyrkede marker som omkranser ejendommen. Ejendommens næromgivelser vurderes derfor ikke som et potentielt rastested for arten.

Det kan dog ikke udelukkes at stor vandsalamander og spidssnudet frø findes i vandhuller nær anlægget. Brunflagermus, frynseflagermus, vandflagermus, langøretflagermus, sydflagermus og markfirben kan potentielt være lejlighedsvis gæster nær anlægget. Hvis en eller flere af arterne findes her vurderes deres raste- og ynglesteder dog ikke at blive påvirket af den uændrede drift af anlægget.

### **Internationalt beskyttet natur – Natura 2000**

Horsens Kommune vurderer, på baggrund af den store afstand til nærmeste Natura 2000-område (4,5 km), at den ansøgte produktion ikke vil have en negativ påvirkning på bevaringsstatus for Natura 2000-områdets udpegningsgrundlag (arter og naturtyper).

## Kommunes samlede vurdering af effekter på beskyttede arter og naturområder

Med baggrund i ovenstående vurderes det samlet, at det ansøgte anlæg med dets ammoniakemission ikke vil forårsage en tilstandsændring i § 3- eller § 7-beskyttede områder. Ligeledes vurderes Natura 2000 områder og disses udpegningsgrundlag samt bilag IV-arters yngle- og rastesteder ikke at ville påvirkes negativt. Der er således ikke særlige forhold i den konkrete sag, som kan begrunde en fravigelse af det generelle beskyttelsesniveau og det er således kommunens vurdering, at den ansøgte husdyrproduktionen kan drives på stedet under hensyntagen til natur- og artsbeskyttelsesinteresserne i området.

## VILKÅR

---

På baggrund af ovenstående er der ikke stillet for drift og egenkontrol på dette område.

## LUGT

---

### MILJØTEKNISK REDEGØRELSE

---

Lugtemissionen er beregnet i det digitale ansøgningssystem ud fra oplysningerne om den ansøgte husdyrproduktion. Husdyrgodkendelse.dk foretager beregningerne og angiver om lugt genekriterierne for hhv. byzone, samlet bebyggelse og enkeltliggende boliger uden landbrugspligt er overholdt.

Beregningerne af lugtgener som blev anvendt i godkendelser efter Miljøbeskyttelsesloven er videreført i Husdyrgodkendelsesloven og fremgår som FMK beregninger.

Skemaet herunder indeholder resultaterne af lugtberegninger foretaget i Husdyrgodkendelse.dk

Der er til beregningen anvendt følgende forudsætninger: 950 stk. årssøer (950 stipladser).

Områdetype	Beregningsmodel	Ukorrigeret geneafstand (meter)	Vægtet gennemsnitsafstand (meter)	Genekriterie overholdt?
Byzone	FMK	430	Ca 3.750	Ja
Samlet Bebyggelse	Ny	275	Ca 875	Ja
Enkelt bolig	Ny	136	Ca. 285	Ja

Der ligger i dag ingen beboelser uden landbrugspligt indenfor den beregnede teoretiske geneafstand for lugt.

Miljøvurdering af lugtgenerne er beregnet efter FMK modellen og efter den nye metode som blev indført i forbindelse med Lov om miljøgodkendelse af husdyrbrug mv.. Den ukorrigerede geneafstand. er den geneafstand, som kan beregnes på baggrund af lugtemissionen fra alle staldafsnit.

Geneafstanden ved nudrift er den korrigerede geneafstand, som kan beregnes på baggrund af den husdyrproduktion, som er angivet under nudrift. Denne geneafstand anvendes i tilfælde, hvor den vægtede gennemsnitsafstand er mellem 50-100 % af geneafstanden.

Den vægtede gennemsnitsafstand er en beskrivelse af den reelle afstand mellem staldafsnittene og omboende.

Det er til sidst i skemaet konkluderet hvorvidt genekriterierne for lugt er overholdt. Det skal dog tilføjes, at såfremt staldafsnittene ligger spredt i forhold til omboende kan det være nødvendigt at foretage en ekstra beregning for de staldafsnit, som ligger nærmest omboende. Disse skal også isoleret set overholde genekriterierne.

Den teoretiske geneafstand for lugt for enkelt bolig er beregnet til 136 meter, mens den vægtede gennemsnitsafstand er beregnet til 285 m, hvilket også fremgår af ovenstående skema. Dermed er genekriteriet (efter ny lov) overholdt.

Det skal også bemærkes at beregningen kun kan anvendes som et vejledende redskab, og ikke som udgangspunkt medfører at der skal stilles krav til lugtemissionen, hvilket skyldes at godkendelsen meddeles efter reglerne i Miljøbeskyttelseslovens kapitel 5 (hvor genekriterierne var vejledende) og ikke efter Lov om miljøgodkendelse af husdyrbrug (hvor de udløser krav).

## KOMMUNENS BEMÆRKNINGER OG VURDERINGER

---

Lovens minimumskrav til afstande til nærmeste beboelser indenfor de tre typer er i dag overholdt.

Denne godkendelse omhandler ingen ændring af dyreholdet, og dermed vurderes det at kommunen ikke skal stille skærpede krav til reduktion af lugtemissionen fra produktionen (ud over hvad der kan fremgå af BAT).

Idet der ikke ændres på bygninger eller på staldanlæggets indretning, er det således Horsens Kommunes vurdering at der ikke kan stilles skærpede krav til reduktion af lugtemissionen fra staldanlægget. Der er dog stillet et vilkår som sikrer at stalde og anlæg renholdes, hvorved eventuelle lugtgener minimeres.

Horsens Kommune har i dag ikke kendskab til klager over lugt, hvorfor det antages at produktionen drives på en sådan måde at der ikke opstår generende lugt ved naboer. Kommunen vurderer derfor, at lugt fra staldene ikke giver væsentlige gener for naboerne.

Når gyllen skal omrøres og bringes ud, vil der altid være lugtgener. Det er kommunens vurdering, at ansøger med nedfældning og advarsler tager udbredt og tilstrækkeligt hensyn til de naboer, der kunne blive mest generet af dette.

## VILKÅR

---

På baggrund af ovenstående er der stillet følgende vilkår for drift og egenkontrol:

- Hele staldanlægget og dens omgivelser skal renholdes således, at lugtgener begrænses mest muligt.

## FLUER OG SKADEDYR

---

### MILJØTEKNISK REDEGØRELSE

---

Det er i ansøgningen oplyst, at staldanlæggets skadedyrsbekæmpelse af rotter og mosegrise sker i henhold til Statens Skadedyrslaboratoriums retningslinjer.

Fluelarver bekæmpes ved at anvende rovfluer i gyllekummerne som leveres af virksomheden Rovfluen.

Rottebekæmpelse udføres af Mortalin.

## KOMMUNENS BEMÆRKNINGER OG VURDERING

---

I forbindelse med dyreholdet kan der forekomme gener fra skadedyr (rotter, mosegrise m.v.), som skal afhjælpes, samt gener fra fluer, som skal bekæmpes effektivt.

Det vurderes, at skadedyrsbekæmpelsen ved staldanlægget er tilfredsstillende. Bemærk at retningslinjerne fra Statens Skadedyrlaboratorium opdateres 1 gang årligt.

Der er på baggrund af beskrivelsen ikke stillet særlige vilkår til skadedyrsbekæmpelse, men blot indføjet oplysninger om de gældende regler på området, som forudsættes overholdt.

Animalsk affald, herunder døde dyr, skal bortskaffes til autoriseret destruktionsanstalt. Indtil afhentning skal de opbevares i container eller overdækket på en dertil indrettet afskærmet plads jf. bilag 3, hvor dyrene ikke er synlige fra vejen og således, at der ikke opstår uhygiejniske forhold.

Fluer skal bekæmpes så hyppigt, at husdyrproduktionen ikke er medvirkende til at der opstår gener ved naboer samt i overensstemmelse med de nyeste retningslinjer fra Statens Skadedyrsbekæmpelse.

Der er ikke stillet vilkår om dette idet der er tale om generelle krav.

## VILKÅR

---

På baggrund af ovenstående er der ikke stillet vilkår for drift og egenkontrol som omhandler skadedyrs-bekæmpelse og opbevaring af døde dyr.

## TRANSPORT

---

### MILJØTEKNISK REDEGØRELSE

---

Der foretages ca. 170 årlige gylletransporter med traktor og en 25 tons gyllevogn.

Til de fjerntliggende marker foretages anslået 50 årlige transporter med en lastbil, der transporterer 30 tons ad gangen. Transporter med husdyrgødning er sæsonbetonet i forhold til markarbejde. De øvrige transporter er jævnt fordelt over året.

#### **Antal årlige transporter**

Afhentning af smågrise:	52
Afhentning af døde dyr:	104
Udbringning af gylle:	220
Levering af valle:	104
Levering af soja:	20
Levering af diesel:	6
Levering af fyringsolie:	52
Levering af gødning:	4

De primære transportveje ses af bilag 5.

## KOMMUNENS BEMÆRKNINGER OG VURDERING

---

Der er udkørselsvej tæt på en nabobeboelse. Dermed er det muligt at der kan opstå gener ved til- og frakørsel med tung transport, hvilket er sæsonbetonet.

En del af transporten fra Tyrstingvej 28 går gennem landsbyen Tyrsting (nærmeste samlede bebyggelse). Det er dermed muligt at beboer i Tyrsting kan opleve gener i perioder med megen transport, f.eks. ved gylleudbringning.

Horsens Kommune har dog indtil dags dato ikke modtaget klager vedr. gener fra gylletransport.

Det er kommunens vurdering, at der er valgt de mest hensigtsmæssige transportveje for produkter til og fra gården.

Transport af gylle til udbringning på markerne, vil hovedsageligt foregå ad de veje, der er indtegnet på bilag 5. Kommunen vurderer, at de anførte transportveje for gylle til markerne medfører forholdsvist få gener for områdets beboere, idet der ikke køres gennem nogen større landsby.

Der er på baggrund af denne vurdering ikke stillet skærpede krav til transporterne til og fra staldanlægget

## VILKÅR

---

På baggrund af ovenstående er der ikke stillet vilkår for drift og egenkontrol som omhandler transport

## STØJ FRA ANLÆGGET OG MASKINER

---

### MILJØTEKNISK REDEGØRELSE

---

Hele af anlægget er ventileret med undertryksventilation. Driftstid for ventilationen er 24 timer alle årets 365 dage.

Staldanlæggets støjkluder er hovedsageligt kornvalse, fuldfodervogn, gyllepumpe, kompressor samt den daglige brug af traktor og transporter til/fra anlægget.

Brugen af traktor vil normalt begrænses til at foregå i dagtimerne, dog må der påregnes sæsonbestemt arbejde (eksempelvis ensilering og efterårsarbejde i marken) der går udover dagtimerne.

Der males og blandes foder tre gange i døgnet indenfor tidsrummet 5:30 til 18:00.

## KOMMUNENS BEMÆRKNINGER OG VURDERING

---

Nærmeste nabobeboelse ligger ca. 210 meter fra produktionsbygningerne.

Kommunen har i dag ikke modtaget klager over støj fra ejendommens drift.

Idet en del af foderblandingen foretages indendørs, hvilket begrænser støjgener, vurderes det, at støj fra staldanlægget ikke er et støjmæssigt problem for de omkringboende. Der er ikke foretaget støjberegninger.

Med baggrund i afstanden til nærmeste naboer, og at der er tale om en uændret produktion som kommunen ikke har modtaget klager over, vurderes det, at støj fra staldanlægget ikke vil blive et problem for de omkringboende.

På grund af staldanlæggets placering med beboelser beliggende indenfor 300 fra staldanlægget, er der fastsat nogle standard vilkår vedrørende støj.

Disse vilkår vil blive anvendt såfremt kommunen modtager velbegrunde klager over støj fra ejendommen. Det skal bemærkes at der i perioder med høst vil kunne forekomme støj fra kørsel med landbrugsmaskiner, som naboer i et vist omfang vil skulle tolerere.

Støj fra stationære anlæg vil dog skulle overholde vilkårene listet op herunder

## VILKÅR

---

På baggrund af ovenstående er der stillet følgende vilkår for drift og egenkontrol:

- Virksomhedens samlede bidrag til støjbelastningen i omgivelserne må ikke overstige følgende ækvivalente, korrigerede støjniveau mål i dB(A) og målt i ethvert punkt på opholdsarealer ved nabobeboelse:

Dag	Periode	Tidsrum	Værdi
Mandag – fredag	kl. 07.00-18.00	8 timer	55 dB(A)
Lørdag	kl. 07.00-14.00	8 timer	55 dB(A)
Lørdag	kl. 14.00-18.00	8 timer	45 dB(A)
Søn- og helligdage	kl. 07.00-18.00	1 time	45 dB(A)
Alle dage (aften)	kl. 18.00-22.00	1 time	45 dB(A)
Alle dage (nat)	kl. 22.00-07.00	½ time	40 dB(A)

- For dag-, aften- og natperioden skal grænseværdierne overholdes inden for det mest støjbelastede tidsrum på henholdsvis 8 timer, 1 time og ½ time.
- Hvis tilsynsmyndigheden skønner, at eventuelle klager vedr. støj fra virksomheden er velbegrundede, skal virksomheden, igennem en akkrediteret virksomhed, for egen regning eftervise, at de stillede støjkrav er overholdt. Støjmåling kan maksimalt kræves én gang pr. år og skal foretages i overensstemmelse med miljøstyrelsens vejledning nr. 5, 1984, måling af ekstern støj fra virksomheder.

## STØV FRA ANLÆG OG MASKINER

---

### MILJØTEKNISK REDEGØRELSE

---

I forbindelse med levering af kraftfoder og mineraler kan der opstå støvgener, hvilket dog oftest er af begrænset karakter. Der sker ingen ændringer i måden foderet håndteres på.

### KOMMUNENS BEMÆRKNINGER OG VURDERING

---

Kommunen har ikke modtaget klager over støvgener fra gården, og idet produktionen er uændret forventes dette heller ikke fremover at give væsentlige problemer.

Dog henvises der til god landmandspraksis, at al transport til og fra staldanlægget skal, for at begrænse støvgener, foregå ved hensynsfuld kørsel, samt at alle aktiviteter på bedriften planlægges, herunder også levering og udkørsel, således at omgivelserne påvirkes mindst muligt.

## VILKÅR

---

På baggrund af ovenstående er der ikke stillet særlige vilkår for drift og egenkontrol.

## LYS

---

### MILJØTEKNISK REDEGØRELSE

---

Der er belysning ved bygning 4 (udleveringsplatformen). Lyset er tændt i forbindelse med udlevering.

Der er ikke udendørs belysning ved andre bygninger.

### KOMMUNENS BEMÆRKNINGER OG VURDERING

---

Idet udvendigt lys kun er tændt i forbindelse med udlevering af dyr forventes dette ikke at give anledning til problemer.

Det vurderes samlet at belysningen ikke vil give anledning til væsentlige problemer eller gener for omkringboende eller landskabelige hensyn, og der er ikke stillet vilkår til dette.

## VILKÅR

---

På baggrund af ovenstående er der ikke stillet særlige vilkår for drift og egenkontrol

## PÅVIRKNING FRA AREALERNE

---

---

I/S Overgaard, Tyrstingvej 28, 8700 Horsens driver flere ejendomme med husdyrproduktioner. Husdyrproduktionerne og de tilhørende udspretningsarealer til gylle drives alle under samme cvr. nummer tilhørende I/S Overgaard.

I/S Overgaard har søgt om en godkendelse efter § 12 i Lov om godkendelse af husdyrbrug til udvidelse af svineproduktionen på af en af virksomhedens andre ejendomme Krondalvej 21, beliggende i Ikast-Brande Kommune.

Det ligger til grund for Kapitel 5 ansøgningen på Stenkærvej 5, at al produceret husdyrgødning på Stenkærvej 5 udbringes på arealer indeholdt i miljøgodkendelsen som gives i henhold til Lov om godkendelse af husdyrbrug for Krondalvej 21, 8766 Nørre-Snede.

I forbindelse godkendelsen af Krondalvej vil alle arealer, ejede, forpagtede og aftalearealer, som drives under CVR-nummeret for I/S Overgaard blive vurderet. Ikast-Brande Kommune forventes derfor at godkende anvendelsen af samtlige arealer som drives af I/S Overgaard, herunder også Stenkærvej5 og Tyrstingvej 28.



Ikast-Brande kommune har i henhold til § 21 i Bekendtgørelse om tilladelse m.v. af husdyrbrug anmodet Horsens Kommune, om en udtalelse vedr. arealer beliggende i Horsens Kommune som kan indarbejdes i den samlede arealgodkendelse.

Horsens Kommune har sendt forslag til vilkår, som sikrer at særligt sårbare arealer ikke kan anvendes til udspreddning af husdyrgødning fra produktionen på Tyrstingvej 28, førend der foreligger en godkendelse af arealerne som er meddelt efter reglerne i Lov om Miljøgodkendelse af husdyrbrug. Det gælder både arealer som er sårbare i relation til overfladevand (krav til sædskiftet og til ekstra bræmmer), natur (arealer taget ud som udbringningsareal) og grundvand (krav om at der skal søges om § 16 arealgodkendelser).

I miljøgodkendelsen for Krondalvej 21 foretager Ikast-Brande Kommune således en samlet vurdering af alle udbringningsarealer hørende til I/S Overgård, og der stilles vilkår der sikrer, at der ikke vil forekomme en negativ miljøpåvirkning ved arealernes anvendelse. Det er derfor en forudsætning for miljøgodkendelsen af Tyrstingvej 28, at der kan opnås miljøgodkendelse til arealerne hørende til Krondalvej 21, 8766 Nørre-Snede. Der er stillet et forslag som sikrer at arealerne vurderes og godkendes.

## VILKÅR

---

På baggrund af ovenstående er der stillet følgende særlige vilkår for drift og egenkontrol som knytter sig til arealdriften:

- Udbringning af husdyrgødning fra husdyrproduktionen på Stenkærvej 5 skal ske efter de retningslinjer og krav som er indarbejdet i arealdelen af godkendelsen af husdyrproduktionen på Krondalvej 21, 8766 Nørre Snede, meddelt efter § 12 i Lov om miljøgodkendelse m.v. af husdyrbrug.

## BEDSTE TILGÆNGELIGE TEKNIK (BAT)

---

For større svinebrug er i EU-regi i 2003 udarbejdet en BREF – note vedrørende intensiv fjerkræ- og svineproduktion, som anfører, hvad der betragtes som BAT (Best Available Tecnique) i forbindelse med en række produktionsforhold, herunder driftsstyring, staldindretning, vand- og energiforbrug mv.

Kravet om BAT kan således betyde, at næringsstofftab eller anden forurening må nedbringes yderligere. Det bemærkes endvidere, at kravet om BAT er uafhængigt af, om produktionen vil påvirke særligt sårbare områder væsentligt eller ej.

Det er i det efterfølgende summeret hvilke områder ansøger anvender bedst tilgængelig teknik, jf. BREFdokumentet.

### Management

- Medarbejderen deltager i individuelt og fagligt opdaterende kurser,
- Der foretages daglige tilsyn og løbende service og vedligehold på anlæggene,
- Energiforbruget bliver aflæst månedligt og ført til separat journal,
- Der årligt udarbejdes mark- og gødningsplaner, der sikrer, at mængden af tilført gødning tilpasses afgrødernes aktuelle behov,
- Der er fokus på at optimere foderforbrug og produktionen ved hjælp af E-kontrol.

### Staldindretning

I forhold til dansk lovgivning vurderes BAT ud fra byggeblade udarbejdet af Miljøstyrelsen.

Der er ikke indarbejdet anvendelse af nye teknologier i stalden, som kunne reducere ammoniakfordampningen, idet der er tale om et uændret anlæg.

Farestaldene er indrettet med kassestier med delvis spaltegulv, drægtighedsstalden er indrettet til søer i enkelt stier på delvis spaltegulv

Stityperne i de enkelte stalde efterlever allerede i dag kriterierne for bedste staldsystem. Det er derfor ikke planlagt, at der vil blive foretaget ændringer af staldsystemet før nedslidning eller ny lovgivning gør dette påkrævet.

Stierne rengøres og desinficeres efter hvert hold. Rengøring vil ske ved at stalden iblødsættes, hvorefter den rengøres med højtryksrensning. Formålet med rengøring af stalde er dels at nedsætte smittetrykket i besætningen ved vask og brug af desinficeringsmidler, men også at reducere gener i form af for eksempel lugt, støv og fluer.

### **Energibesparende tiltag**

Ved undertryksventilation er der ikke mekanisk luftindtag, men kun mekanisk ventilationsafkast. Derfor er energiforbruget mindre end ved et ligetryksanlæg. Ventilationsanlægget er fugt- og temperaturstyret og fuldautomatisk reguleret og efterses løbende for driftsforstyrrelser.

### **Vandbesparende tiltag:**

Drikkeventiler er placeret over foderkrybben for at minimere vandspildet. Stalde sættes i blød i forbindelse med rengøring.

### **Foder**

Der anvendes fodertilpasninger med tilsætning af fytase samt nedsættelse af fosforindholdet i foderet i forhold til nudriften. Ved anvendelse af dette tiltag reduceres fosforindholdet i gyllen væsentlig.

I forbindelse med miljøgodkendelsen omlægges fodringen, således at der anvendes tilsætning af fytase og et nedsat fosforindhold i foderet. De drægtige søer tildeles foder med et maksimalt fosforindhold på 3,8 g/FE og de diegivende søer fodres med et maksimalt fosforindhold i foderet på 4,6 g/FE.

### **Opbevaring og udbringning af husdyrgødning**

Ansøger anvender bedst tilgængelig teknik på nedenstående områder, idet gylle opbevares i gyllebeholder, hvor flydelaget jævnlige tilses og kun brydes i forbindelse med udbringning og omrøring.

Der udarbejdes årlige mark- og gødningsplaner, der sikrer, at mængden af tilført gødning tilpasses afgrødernes aktuelle behov.

## **KOMMUNENS BEMÆRKNINGER OG VURDERING**

---

Ejendommen er ikke tidligere godkendt efter reglerne i miljøbeskyttelsesloven. I henhold til bilag 1, I1 i godkendelsesbekendtgørelsen skal store husdyrbrug have en miljøgodkendelse efter miljøbeskyttelseslovens kapitel 5. I henhold til bekendtgørelsens § 13 skal det ved godkendelsesmyndighedens meddelelse om godkendelse bl.a. findes godt gjort at virksomheden har truffet de nødvendige foranstaltninger til at forebygge og begrænse forurening ved anvendelsen af BAT.

I husdyrgødningsbekendtgørelsen er fastsat en lang række generelle krav til anlæg, indretning og drift af husdyrbrug, som gælder for alle husdyrbrug. En lang række af disse anlæg og indretninger bygger på anvendelsen af renere teknologi eller den bedst tilgængelige teknologi (BAT). Bekendtgørelsen sikrer, at husdyrbrug uden miljøgodkendelse lever op til miljøbeskyttelseslovens krav, jf. § 3, om at der ved lovens administration skal lægges vægt på, hvad der er opnåeligt ved anvendelsen af BAT.

Ejendommen vil på grund af de generelle krav leve op til BAT på en lang række af punkter.

Miljøbeskyttelseslovens krav om anvendelse af bedste tilgængelige teknik kan normalt ikke fastsættes som krav om, at der skal anvendes en nærmere bestemt teknik, men derimod som krav svarende til det forureningsniveau, der er opnåeligt ved anvendelsen af bedste tilgængelige teknik. Myndighedens krav til forureningsniveau skal begrundes i fastsatte grænseværdier for branche eller på grundlag af pågældende produktions forureningspotentiale og omgivelsernes sårbarhed. Hertil kommer, at den opnåelige forureningsbegrænsning skal stå mål med investeringen (proportionalitet).

Der skal altid være proportionalitet mellem miljøeffekten og omkostningerne i et krav om BAT. Dette gælder også BAT krav vedrørende nabogener som f.eks. støj, lugt og fluer. Her er det en betingelse for at der overhovedet er en miljøbelastning, at der er naboer som kan blive berørt. Proportionaliteten gælder også størrelsen af husdyrbruget, idet udgifterne til indførelse af mange typer af teknologier i betydeligt omfang afhænger af brugets størrelse.

BAT-Byggebladene beskriver en række bedste tilgængelige teknikker. BAT-byggebladene er et bidrag til informationen om bedste tilgængelige teknik inden for husdyrproduktionen, som vil kunne anvendes i kommunernes arbejde med miljøgodkendelse af husdyrbrug. Det skal understreges, at begrebet bedste tilgængelige teknik dækker over mere end staldteknikker og ammoniakreduktion. Staldteknikker og ammoniakreduktion er kun en delmængde af de muligheder, der findes til at nedbringe den samlede forurening fra et husdyrbrug. Tab af næringsstoffer omfatter ammoniak men også nitrat og fosfor og tabet kan reduceres ved tiltag gennem hele gødningshåndteringskæden: foder, stald, lager og udbringning. Endvidere kan bedste tilgængelige teknik også omfatte andre forureninger som lugt, energiforbrug, vandforbrug mv.

BAT-byggebladene udelukker ikke, at andre teknikker eller løsninger vil være den bedste tilgængelige teknik til opfyldelse af et krav til forureningsniveau i en given situation.

Der er i ovenstående miljøteknisk redegørelse beskrevet BAT for områderne: management, foder, staldindretning, vand, energi, opbevaring/behandling/udbringning af husdyrgødning.

På baggrund af de aktuelt gældende BAT – teknikker er der foretaget en vurdering af, om det eksisterende husdyrbrug i nødvendigt omfang bringer BAT i anvendelse.

Kommunen har ud fra husdyrbrugets størrelse fastlagt hvad kommunen vurderer, er BAT for husdyrbruget, indenfor for de ovennævnte områder og konklusionen er beskrevet herunder:

### **Management**

Som udgangspunkt vurderer kommunen af det er BAT at gennemføre følgende: Jævnlig rengøring af alle staldafsnit, eftersyn af ventilationsanlæg, effektiv skadedyrsbekæmpelse, kontrol af vandforbrug, kontrol af elforbrug, kontrol af gyllesystemer og egenkontrolprogrammer: E-kontrol (eller lignende).

I denne godkendelse er oplysninger om vandforbrug og elforbrug beregnet ud fra normalt. Det vurderes at der fremadrettet skal foretages registreringer af det faktiske el- og vandforbrug. Der er stillet et vilkår som sikrer dette.

Det vurderes at virksomheden lever op til BAT på øvrige punkter.

### **Staldindretning**

I vurderingen af BAT i staldsystemer, sammenlignes teknikker med det referencesystem, der bruges til opstaldning af goldsøer og drægtige søer, som er gødningskanaler under et fuldspaltet gulv med betonspalter. Gyllen fjernes med hyppige eller sjældne intervaller. Kunstig ventilation fjerner gasformige komponenter, der emitteres af den oplagrede gyllegødning. Systemet har været meget almindeligt i brug overalt i Europa.

Med hensyn til staldsystemer til goldsøer /drægtige søer, er det BAT at have: fuld- eller delspaltegulv med et vakuumsystem nedenunder til hyppig fjernelse af gylle, eller delspaltegulv og en reduceret gødningskanal.

For digegivende søer er det BAT med en boks med fuldspaltede jern- eller plastikgulve og som har en kombination af vand og gødningskanal, eller et udskylningssystem med gødningsrender, eller en gødningsopsamler nedenunder.

Det vurderes at staldanlægget med 1/3 spalter i dag lever op til BAT jf. BREFF notatet.

I forhold til dansk lovgivning vurderes BAT ud fra byggeblade udarbejdet af Miljøstyrelsen. Som udgangspunkt for kommunens vurdering anses det derfor at det bedste staldsystem i en svineproduktion (med over 950 stipladser til søer) i farestalden er kassestier med delvis spaltegulv. I drægtighedsstalden betragtes det som værende løsgående søer på spaltegulv (evt. gyllekøling). Dermed lever farestaldens indretning op til BAT, mens drægtighedsstalden ikke lever op til kravene til BAT i dag.

På grund af ændringer i lovgivningen vedr. fiksering af søer vil ejendommen inden 2013 skulle ændre på staldindretningen således at søerne er fritgående. Dette forhold vil på daværende tidspunkt udløse et krav om godkendelse efter Lov om miljøgodkendelse af husdyrbrug.

Et uændret staldsystem vil, efter Horsens Kommunes vurdering, som udgangspunkt automatisk være BAT, da det ikke vurderes at være proportionalitet i at ændre staldsystem i en eksisterende stald, som ikke er udtjent. Derimod vil renovering af et staldsystem, medføre at staldsystemet sidestilles med nybyggeri, hvad angår vurdering af BAT.

Det kan oplyses at kommunen i forbindelse med revurderingen af godkendelsen om 8 år vil sammenholde bygningernes alder med kravet om BAT. Miljøstyrelsen anfører, at gennemsnitslevealderen for et staldanlæg kan forventes at være 15 – 20 år. I forbindelse med udarbejdelsen af godkendelsen er der indsendt oplysninger om staldenes alder (1991). Stalden er således 18 år gamle på nuværende tidspunkt, og det kan forventes at de vil skulle renoveres indenfor en kortere årrække. Dette vil indgå som en parameter ved revurderingen, hvor kravet til BAT kan forventes at blive strammet, idet bygningerne er ved at være aftjente.

### **Energiforbrug**

Som udgangspunkt er det BAT at have installationer med lavt energiforbrug (f.eks. frekvensstyret ventilation, belysning med lavenergipærer, timere på elinstallationer f.eks. lys) og at sikre at man kan registrere såfremt el-forbruget stiger af uforklarlige årsager således at man kan skride ind overfor dette.

Der er i forbindelse med denne godkendelse ikke foretaget en gennemgang af elinstallationerne. Der er derfor stillet et vilkår om en energi-gennemgang af anlægget, som sikrer at installationerne optimeres, og at indlysende forbedringer gennemføres.

### **Vandforbrug**

Som udgangspunkt er det BAT at have installationer med minimalt vandspild og at sikre at man kan registrere, såfremt forbruget af uforklarlige årsager stiger, således at man kan skride ind overfor dette.

Det vurderes at der anvendes BAT i forhold til at minimere vandforbruget, men at der mangler dokumentation for det faktiske forbrug. Der er stillet vilkår om en fremadrettet registrering.

### **Foder**

Som udgangspunkt er det BAT for so-produktion at fasefodre, at anvende fytase, at optimere foderet i forhold til indholdet af råprotein.

Med hensyn til fodring er det for fosfor, jf. EU's BREF note basis for BAT at fodre svin med successivt foder (fasefodring) med lavere samlet fosforindhold. I dette foder skal der bruges

højtfordøjelige uorganiske foderfosfater og/eller fytase med henblik på at garantere et tilstrækkeligt indhold af fordøjeligt fosfor. For søer angives der at indholdet af råprotein (% i foder) bør ligge mellem 13-15 for drægtige søer og mellem 16-17 for diegivende søer. Det samlede fosforindhold (% i foderet) bør ligge mellem hhv. 0,43-0,51 og 0,57-0,65.

Der er i ansøgningen anvendt normtal for råprotein (142,8 g/FE, årssøer), mens der er oplyst at der anvendes 3,8 g P/FE (drægtige søer) 4,6 g P/FE (diegivende søer).

Det er samtidig oplyst at der anvendes fytase.

Det vurderes på baggrund af ovenstående at der anvendes BAT på fodring.

### **Samlet konklusion**

Det vurderes at der på ejendommen er valgt BAT på de områder hvor det er muligt uden at der skal foretages en gennemgribende renovering af staldsystemet.

## **0-ALTERNATIV**

---

### **MILJØTEKNISK REDEGØRELSE**

---

Såfremt der ikke meddeles en kapitel 5 godkendelse til produktionen, vil kommunen skulle meddele et påbud om at husdyrproduktionen enten skal ophøre, eller at husdyrproduktionen skal reduceres til en produktion som ligger under godkendelseskravet (250 DE eller 270 DE hvor 90 % af dyreenhederne stammer fra søer med smågrise eller 750 stipladser).

### **KOMMUNENS BEMÆRKNINGER OG VURDERING**

---

Ansøger har søgt om godkendelse i 2007. Godkendelsen skulle have været meddelt samme år, hvilket imidlertid beklageligvis ikke er sket.

Produktionen ændres ikke i forbindelse med denne godkendelse, og i godkendelsen er der stillet skærpede vilkår til produktionen. Der er således stillet krav til foderets indhold af bl.a. fosfor. Vilkårene vil reducere den nuværende belastning fra produktionen, bl.a. gennem lavere indhold af næringsstoffer i husdyrgødningen og dermed en reduceret påvirkning med fosfor på udbringingsarealer og de recipienter disse afvander til.

Der har været svineproduktion på stedet gennem de seneste årtier, og dermed har der været en påvirkning af naturområder ved staldanlægget i denne periode. Såfremt produktionen skal reduceres til under godkendelseskravet og fortsætte på dette niveau, vil det medføre at staldene ikke udnyttes optimalt, og der vil til trods for en reduktion af produktionen fortsat være en påvirkning af naturområder i nærheden af staldanlægget med ammoniak. Samtidig vil fodertilpasninger og de øvrige vilkår i denne godkendelse ikke med sikkerhed blive gennemført. Det vurderes derfor ikke som en proportional løsning, at stille krav om at reducere produktionen til under godkendelseskravet.

Det er Horsens Kommunes samlede vurdering, at den miljøpåvirkning, der kommer som følge af den nuværende drift ikke påvirker lokalområdet i negativ retning.

## **HUSDYRBRUGETS OPHØR**

---

### **MILJØTEKNISK REDEGØRELSE**

---

I forbindelse med et eventuelt ophør af husdyrproduktionen vil stalde, gyllekanaler, kornsilo og halmlænge blive tømt og rengjort.

## KOMMUNENS BEMÆRKNINGER OG VURDERING

---

Horsens Kommune vurderer, at disse tiltag er tilstrækkelige til at undgå forureningsfare og til at sikre at ejendommen ikke vil blive et attraktivt levested for eksempelvis rotter. Endvidere vurderes det, at disse tiltag vil sikre, at ejendommen ikke kommer til at fremstå som et øde og forladt element i landskabet.

Der er stillet et vilkår som sikrer at bygninger bliver efterladt rengjorte.

## VILKÅR

---

På baggrund af ovenstående er der stillet følgende vilkår for drift og egenkontrol:

- Ved produktionens ophør skal alle bygninger efterlades i rengjort stand

## EGENKONTROL OG DOKUMENTATION

---

### MILJØTEKNISK REDEGØRELSE

---

Der laves obligatorisk mark- og gødningsplan med følgende gødningsregnskab hvor bedriftens anvendelse af husdyr- og handelsgødning dokumenteres.

Der føres lovpligtig sprøjtejournal, der dokumenterer forbruget af pesticider.

Vand- og el-forbruget bliver fulgt løbende med henblik på at lokalisere eventuelle opståede fejl samt vurdere på muligheden for at reducere forbruget.

De tekniske installationer og hjælpemidler kontrolleres løbende for at imødegå driftsforstyrrelser og uheld.

Det sikres, at der er flydelag på gyllebeholder, og der føres logbog ifølge de gældende regler.

## KOMMUNENS BEMÆRKNINGER OG VURDERING

---

Kommunen vurderer om management og dokumentation er dækkende, herunder i forhold til de særlige vilkår, som er stillet i miljøgodkendelsen.

Det er vurderet at der er behov for at stille et vilkår vedr. kravet til egenkontrol, således at det sikres at virksomhedens forbrug registreres og fremadrettet kan dokumenteres.

## VILKÅR

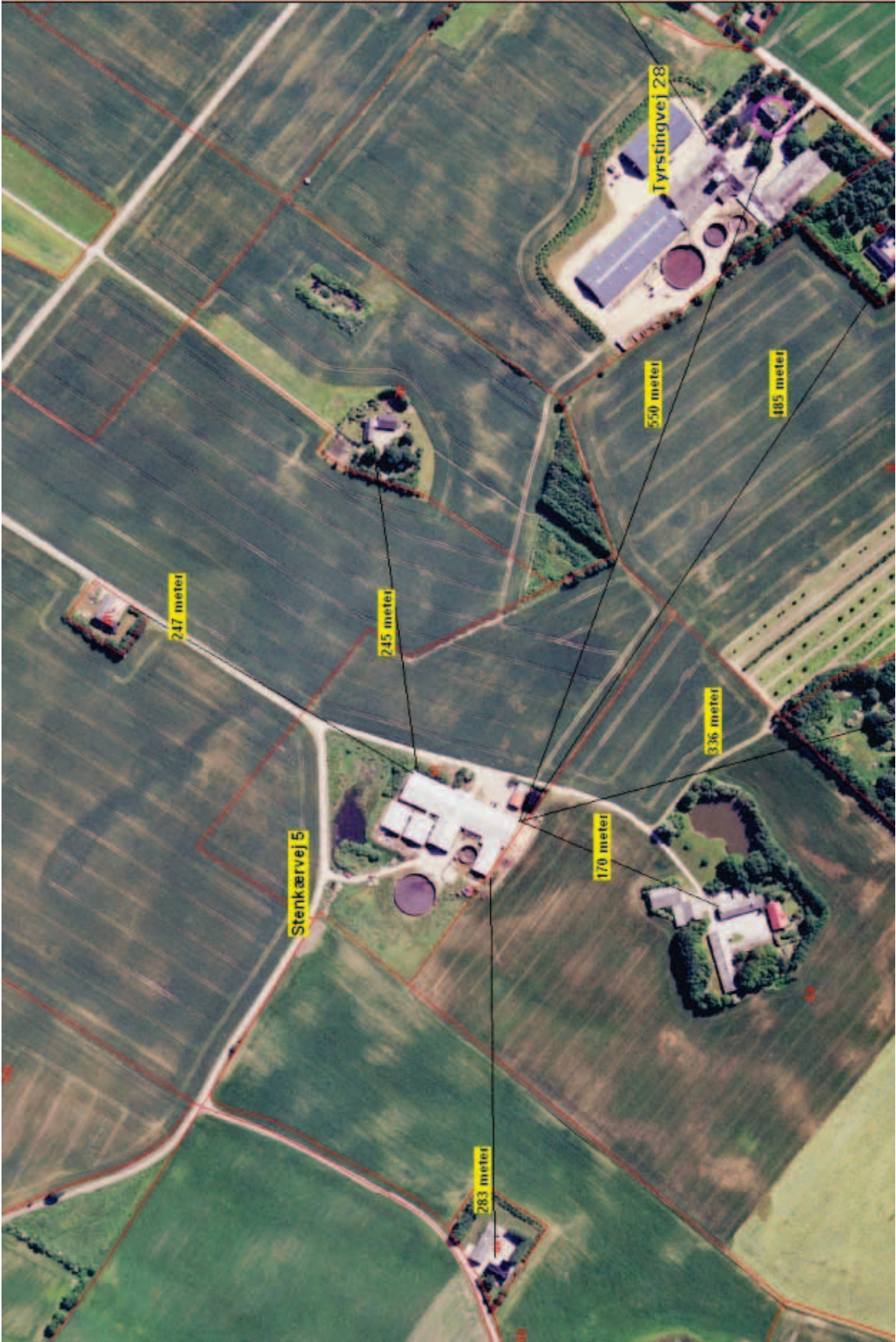
---

På baggrund af ovenstående er der stillet følgende vilkår for management og dokumentation:

- Virksomheden skal føre egenkontrol svarende til det der er beskrevet i redegørelsen. Der skal som minimum foretages følgende registreringer vedr. driften af produktionen. Dokumentationen skal fremvises på forlangende og opbevares i mindst 3 år:
  - Årlig opgørelse af produktionen i form af skatte- og gødningsregnskab
  - Årlig opgørelse af energiforbrug

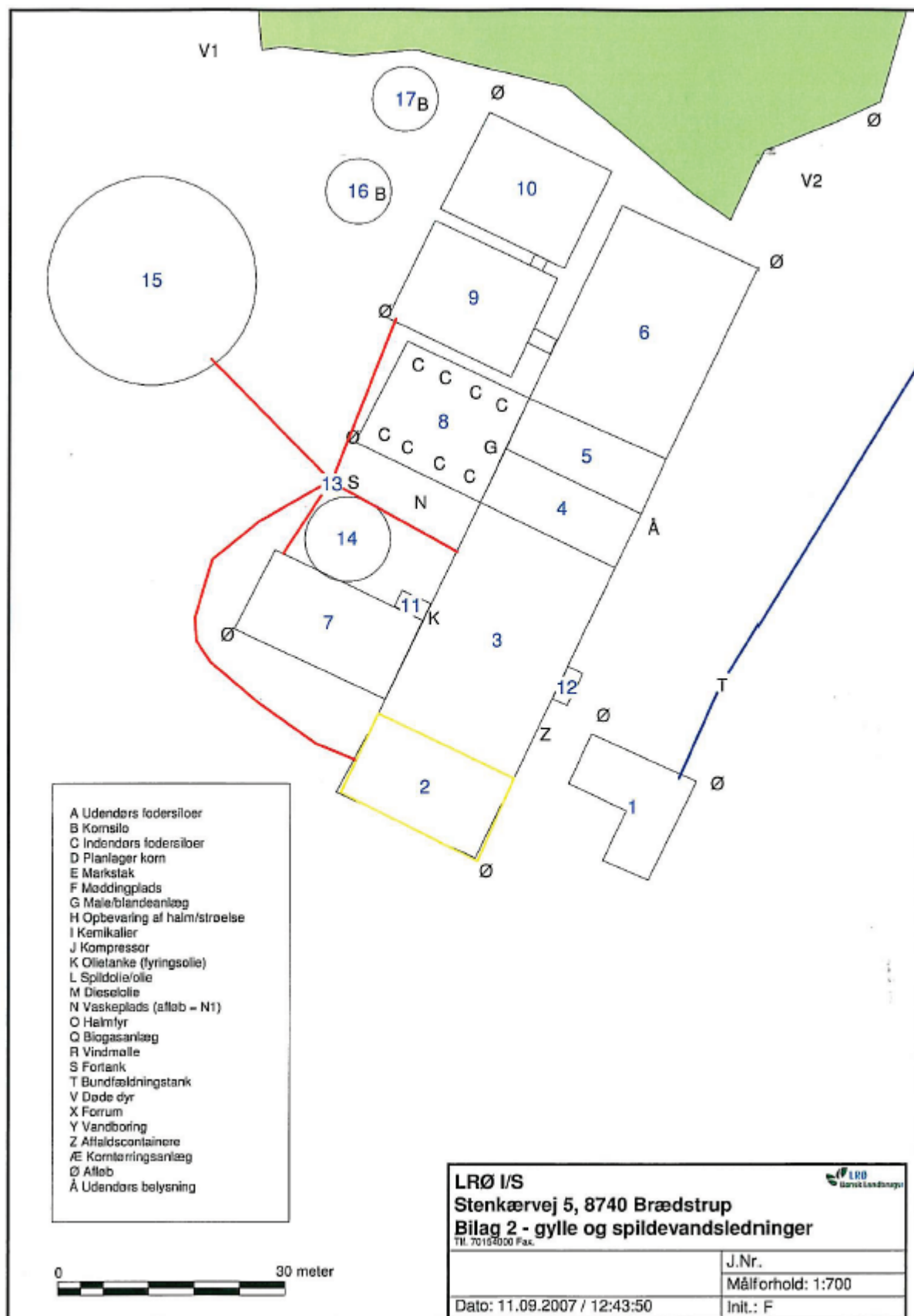
- Årlig opgørelse af vandforbrug
  - Dokumentation for anvendelse af optimeret foder
  - Drift og kontrol af ventilationssystem (årlig service mv.)
  - Opgørelse af affaldsmængder og bortskaffelsesmetode
- Virksomheden skal inden den 1. juni 2010 få foretaget en vurdering af projektet af en energikonsulent. Resultatet af gennemgangen skal fremvises på forlangende. Såfremt der fremkommer forslag til væsentlige forbedringer i form af realistiske energibesparende tiltag skal disse gennemføres.

BILAG 1. EJENDOMMEN PLACERING I FORHOLD TIL OMBOENDE

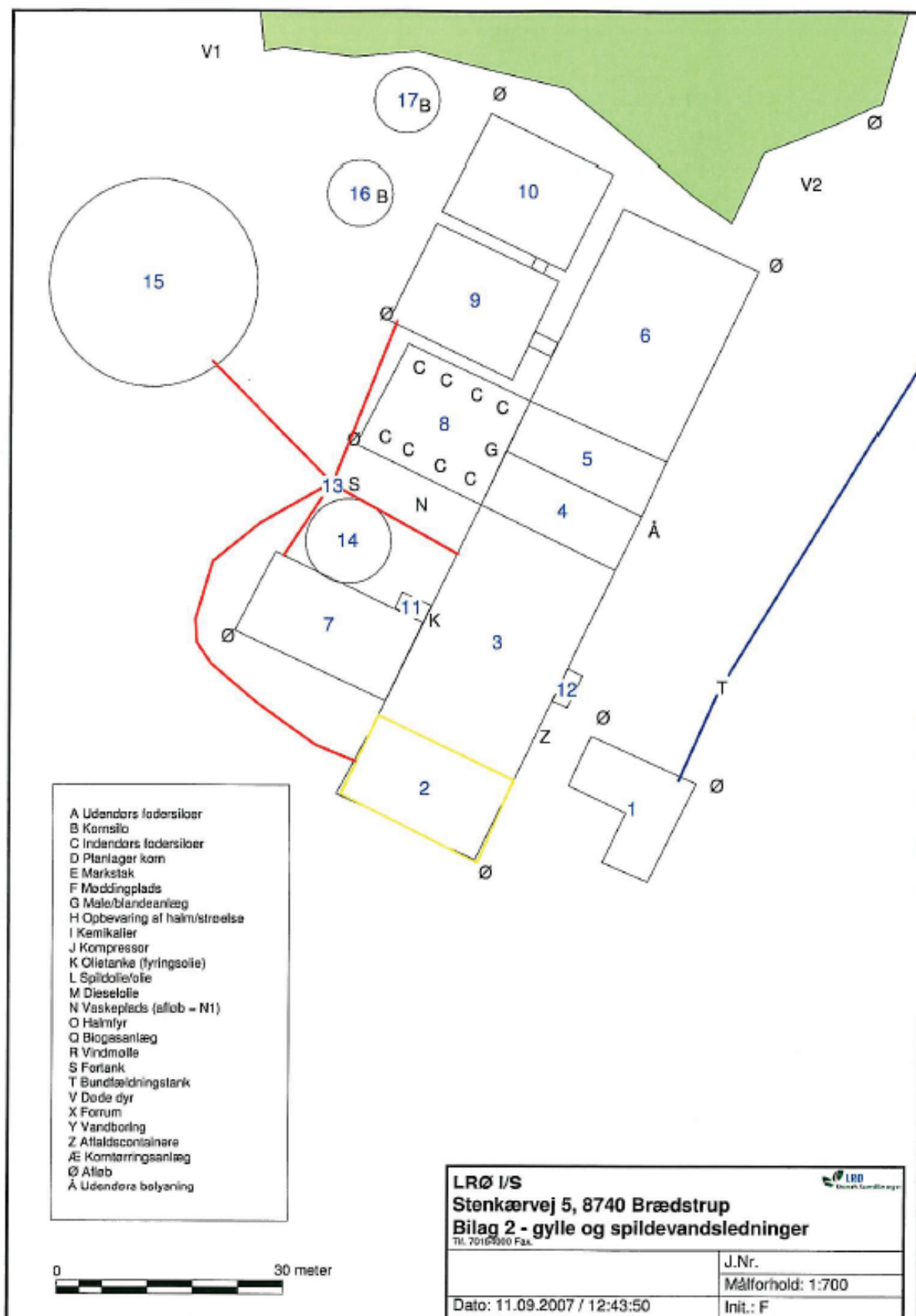




## BILAG 2. OVERSIGTSKORT EJENDOMMENS INDRETNING



## BILAG 3. BESKRIVELSER AF AFLØBSFORHOLD



## BILAG 4. BESKRIVELSER AF BYGNINGERNE

Bygningsbredde og længde er målt ud fra luftfoto. Bygningshøjde og taghældning er vurderede.

### Bygning 1. Medarbejderbolig

Grundplan:  $16 \times 7,5 + 9,5 \times 8,5$  meter = 200 m<sup>2</sup>

### Bygning 2. Farestald



Grundplan:	13×23 meter= 300 m <sup>2</sup>
Bygningshøjde ved tagryg:	5 meter
Taghældning:	20°
Bygningsmateriale	Bygningen er opført af røde mursten. Taget er af grå eternit plader.
Facadens belysningsforhold:	Der er ingen udendørs belysning.
Bygningens anvendelse:	Bygningen er opført i 1991: Der er 48 enkelt-stier med delvist fast gulv (50/50).
Ventilation	Der er undertryksventilation og to afkast på denne bygning.
Fodring	Søerne fodres med individuelt tildelt fodermængde og får vand i fodertrug

### Bygning 3. Farestald



Grundplan:	36×23 meter= 830m <sup>2</sup>
Bygningshøjde ved tagryg:	5 meter
Taghældning:	20°
Bygningsmateriale	Bygningen er opført af røde mursten. Taget er af grå eternit plader.
Facadens belysningsforhold:	Der er ingen udendørs belysning.
Bygningens anvendelse:	Bygningen er opført i 1991: Denne stald er opdelt i 10 afdelinger med 8 og 6 enkeltstier i de enkelte afdelinger. Der er fulddrænet gulv i stierne.
Ventilation	Der er undertryksventilation med 11 afkast på bygningen
Fodring	Søerne fodres med individuelt tildelt fodermængde og får vand i fodertrug

#### Bygning 4. Løbestald



Grundplan:	9×23 meter= 210 m <sup>2</sup>
Bygningshøjde ved tagryg:	5 meter
Taghældning:	20°
Bygningsmateriale	Bygningen er opført af røde mursten. Taget er af grå eternit plader.
Facadens belysningsforhold:	Der er udleveringsplatform ved denne bygning og der er et udendørs lysstofrør.
Bygningens anvendelse:	Der er 98 enkeltstier med fulldrænet gulv. Der er desuden plads til 8 orner.
Ventilation	Der er 2 afkast og undertryksventilation.
Fodring	Søerne fodres med individuelt tildelt fodermængde og får vand i drikkekar

#### Bygning 5. Løbestald

Grundplan:	9×23 meter = 210m <sup>2</sup>
Bygningshøjde ved tagryg:	5 meter
Taghældning:	20°
Bygningsmateriale	Bygningen er opført af røde mursten. Taget er af grå eternit plader.
Facadens belysningsforhold:	Der er ingen udendørs belysning.
Bygningens anvendelse:	Bygningen er opført i 1991. Der er 60 enkeltstier til polte samt 6 sygestier. Alle med fulldrænet gulv. I sygestierne er der gummimåtter
Ventilation	Der er 2 afkast og undertryksventilation
Fodring	Søerne fodres med individuelt tildelt fodermængde og får vand i fodertrug

#### Bygning 6. Drægtighedsstald



Grundplan:	32×23 meter =740m <sup>2</sup>
Bygningshøjde ved tagryg:	5 meter
Taghældning:	20°
Bygningsmateriale	Bygningen er opført af røde mursten. Taget er af mørkegrå eternit plader.

Facadens belyningsforhold:	Der er ingen udendørs belysning ved denne bygning
Bygningens anvendelse:	Bygningen er opført i 1991. Der er 320 enkeltstier med fulddrænet gulv
Ventilation	Bygningen har undertryksventilation og 4 afkast
Fodring	Søerne fodres med vådfoder og tildeles vand i fodertrug.

### Bygning 7. Farestald



Grundplan:	13×25 meter = 325m <sup>2</sup>
Bygningshøjde ved tagryg:	5 meter
Taghældning:	20°
Bygningsmateriale	Bygningen er opført af røde mursten. Der er grå eternitplader som tagbeklædning
Facadens belyningsforhold:	Der er ingen udendørs belysning ved denne bygning
Bygningens anvendelse:	Stalden er inddelt i 2 stalde med hver 30 enkeltstier med fulddrænet gulv.
Ventilation	Der er 2 afkast ved bygningens gavl og undertryksventilation
Fodring	Søerne fodres med vådfoder og tildeles vand i fodertrug.

### Bygning 8. Blanderum



Grundplan:	17,5×20,5 meter = 360m <sup>2</sup>
Bygningshøjde ved tagryg:	7,5 meter
Taghældning:	10 og 20°
Bygningsmateriale	Bygningen er opført af røde mursten. Der er lys grå tråplader over gavlene. Taget er beklædt med grå eternitplader
Facadens belyningsforhold:	Der er ingen udendørs belysning.
Bygningens anvendelse:	Bygningen er opført i 1991. I denne bygning er der 8 indendørsfodersiloer samt male/blandeanlæg.

### Bygning 9. Drægtighedsstald



Grundplan:	16,5×20,5 meter = 340m <sup>2</sup>
Bygningshøjde ved tagryg:	7meter
Taghældning:	10 og 20°
Bygningsmateriale	Bygninger er opført af røde mursten. Gavlene er af svenslrøde og lysegrå stålprofilplader. Under tagudhænget langs bygningens sider er der lysegrå træplader. Taget er af grå eternitplader
Facadens belysningsforhold:	Der er ingen udendørs belysning.
Bygningens anvendelse:	Bygningen er opført i 1991 og moderniseret indvendigt i 1997. Der er 180 enkeltstier med fulldrænet gulv.
Ventilation	Bygningen har ét afkast i gavlen og undertryksventilation
Fodring	Søerne fodres med vådfoder og tildeles vand i fodertrug.

### Bygning 10. Drægtighedsstald



Grundplan:	18,5×40 meter = 740m <sup>2</sup>
Bygningshøjde ved tagryg:	7 meter
Taghældning:	20°
Bygningsmateriale	Bygninger er opført af røde mursten. Der er lysegråt træ under udhænget og ved gavlene. Taget er af grå eternitplader.
Facadens belysningsforhold:	Der er ingen udendørs belysning.
Bygningens anvendelse:	Bygningen er opført i 1991 og moderniseret indvendigt i 1997. Der er 180 enkeltstier med fulldrænet gulv
Ventilation	Bygningen har ét afkast i gavlen og undertryksventilation
Fodring	Søerne fodres med individuelt tildelt foder mængde og får vand i fodertrug

### Bygning 11. Fyrrum

Grundplan:	2,5×5 meter = 12m <sup>2</sup>
Facadens belysningsforhold:	Der er ingen udendørs belysning.
Bygningens anvendelse:	Der er olie fyr til opvarmning af hele staldanlægget samt medarbejderboligen i dette rum

### Bygning 12. Forrum

### Bygning 13. Fortank

### Bygning 14. Gylletank 494 m<sup>3</sup>



Gylletanken er fra 1981. Der har 1998 været 10-års kontrol på beholderen. Beholderen skal kontrolleres i 2008

#### **Bygning 15. Gylletank 3200 m<sup>3</sup>**



Gylletanken er fra 1997.

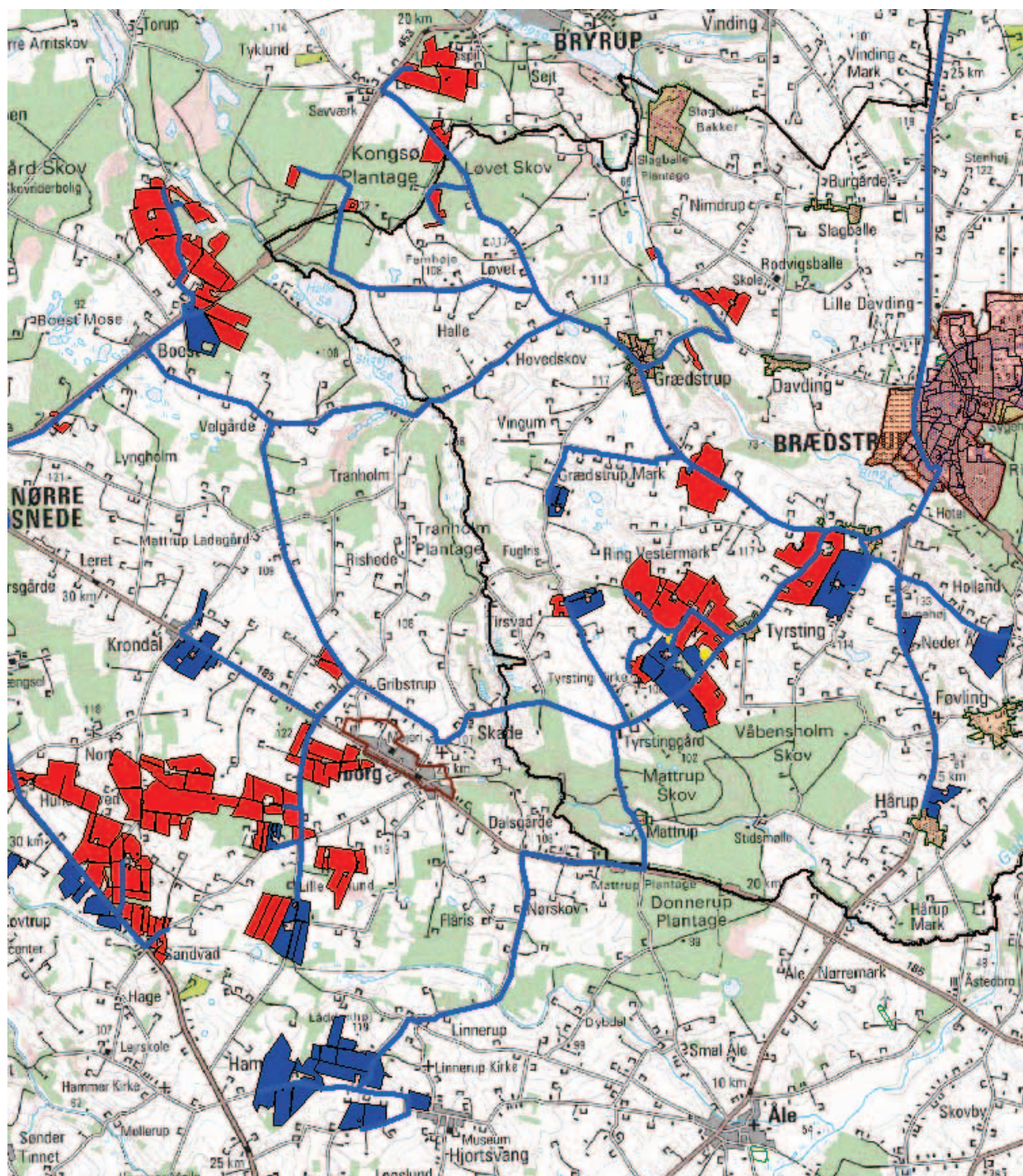
#### **Bygning 16. Amerikanersilo**

Beholderen er bygget i 2007, Der er omrører og rummer 1.000 tons korn.

#### **Bygning 17. Amerikanersilo**

Beholderen fra 2007 rummer 1.300 tons korn.

## BILAG 5. TRANSPORTVEJE



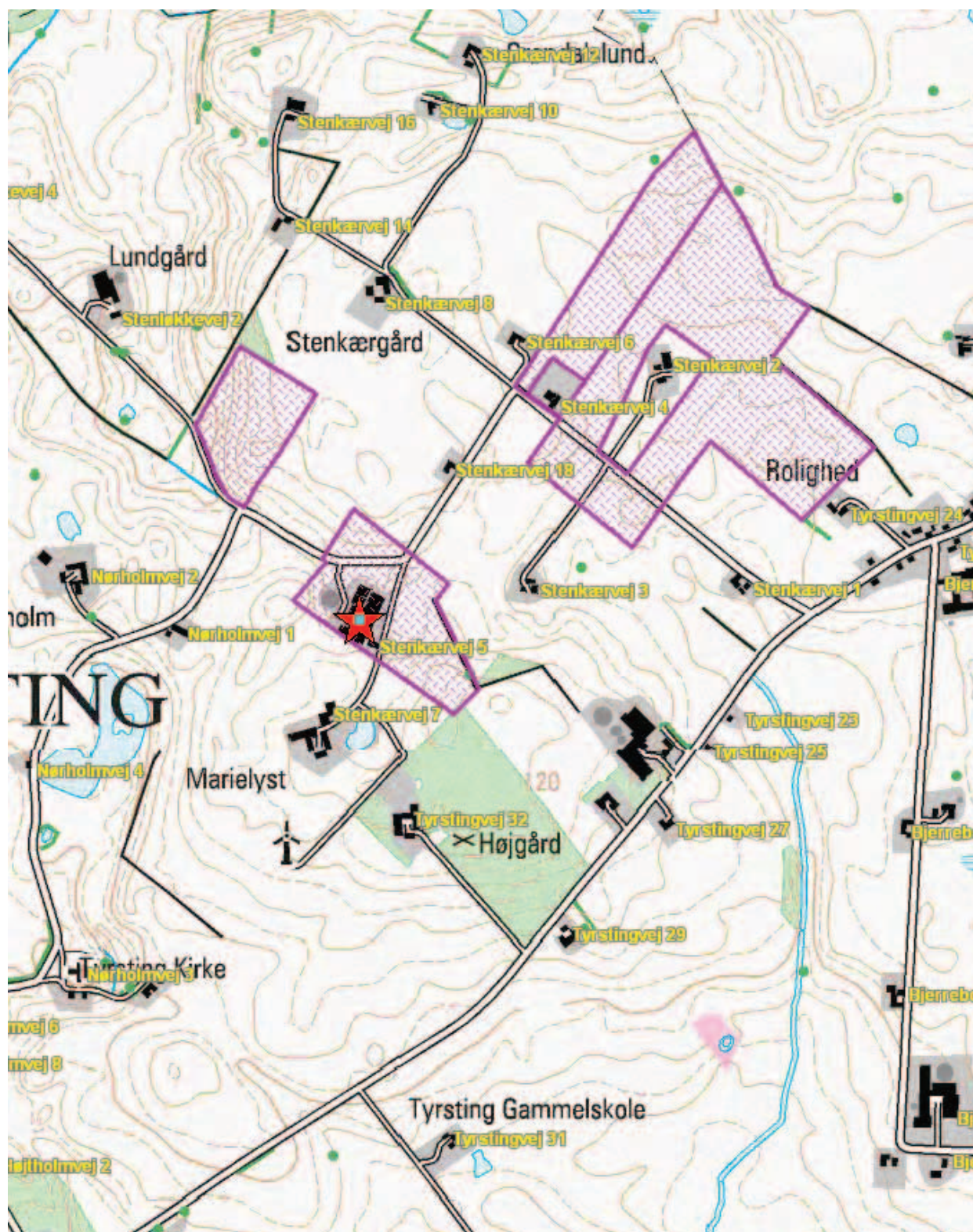
Kortet viser et udsnit af de arealer hvortil der transporteres gylle fra Tyrstingvej 28 (primært i Horsens Kommune). Transportvejen er vist med blå farve.

Arealer med rød farve er ejede og forpagtede arealer, mens arealer markeret med blåt er aftalearealer.

Anvendelsen af arealerne er nærmere beskrevet under miljøgodkendelsen for Krondalvej 21.



## BILAG 6. EJEDE AREALER REGISTRERET PÅ STENKÆRVEJ 5



Anlægget Stenkærvej 5 er angivet på kortet med en rød stjerne.

## BILAG 7. VILKÅR OLJETANKE ETABLERET EFTER 01. 09. 05

---

De nedenstående vilkår er minimumsvilkår for olietanke under 6000 liter jf. Miljøstyrelsens notat om olietanke på listevirksomheder

1. Virksomheden skal fremsende kopi af tankattest til tilsynsmyndigheden umiddelbart efter etableringens færdiggørelse. Tankattesten skal indeholde de oplysninger, der fremgår af § 11 i bekendtgørelse nr. 724 af 1. juli 2008 om indretning, etablering og drift af olietanke, rørsystemer og pipelines. (§ 25, stk. 3)
2. Virksomheden skal sikre, at tanken og tilhørende rørsystemer er typegodkendt. (§ 26, stk. 1 og 2)
3. Anlægget må ikke etableres inden for en afstand af 50 m fra indvindingsboringer til almene vandforsyningsanlæg og 25 m fra andre boringer og brønde, hvorfra der indvindes drikkevand. (§ 27, stk. 1, nr. 1)
4. Anlæg må ikke anbringes så tæt ved bygninger, at anlæggene ikke kan fjernes. (§ 27, stk. 1, nr. 3)
5. Pejlehuller og mandehuller skal være let tilgængelige. (§ 27, stk. 1, nr. 4)
6. Nedgravede rør skal overalt være omgivet af mindst 15 cm sand til alle sider. (§ 27, stk. 1, nr. 5)
7. Påfyldnings- og udluftningsrør skal fremføres vandret eller med fald mod tanken og skal være afsluttet med hætte eller dæksel. Udluftningsrør skal være ført mindst 50 cm over terræn. (§ 27, stk. 1, nr. 6)
8. Virksomheden skal overholde de krav til etablering, som er anført på tankattesten. (§ 27, stk. 1, nr. 7)
9. Der skal være monteret en afspærringsanordning umiddelbart ved tankudløbet. (§ 27, stk. 3, nr. 6)
10. Tanken skal opstilles på et jævnt og varigt stabilt underlag. (§ 27, stk. 3, nr. 1)
11. Der skal på tanken være monteret overfyldningsalarm. Overfyldningsalarmen skal være placeret således, at den kan registreres ved påfyldningsrøret. (§ 27, stk. 3, nr. 2)
12. Ståltanke skal på en konstruktion være hævet over underlaget, således at inspektion af bunden kan foretages. (§ 27, stk. 3, nr. 3)
13. Afstand fra tanken til væg eller anden konstruktion skal være mindst 5 cm. (§ 27, stk. 3, nr. 4)
14. Plasttanke, der er godkendt til placering direkte på underlaget, skal etableres på et tæt underlag, som strækker sig mindst 10 cm uden om tanken. (§ 27, stk. 3, nr. 5)
15. Overjordisk tanke må flyttes uanset bestemmelsen i § 26, stk. 1, såfremt tanken er forsynet med oprindeligt mærkeskilt, der som minimum oplyser om fabrikantens navn og hjemsted, tankrumfang og -type, fabrikationsnummer og -år. (§ 33, stk. 1)
16. Ved sløjfning af eller varigt ophør af brugen af et anlæg skal eventuelt restindhold i anlægget fjernes og anlægget skal fjernes, eller påfyldningsstuds og udluftningsrør afmonteres, og tanken afblændes, således at påfyldning ikke kan finde sted. Meddelelse om, at anlægget er sløjfet, samt oplysning om de trufne foranstaltninger, skal indgives til tilsynsmyndigheden senest 4 uger efter sløjfningen. (§ 29, stk. 1 og 2)
17. Hvis et anlæg under 6.000 l er tilsluttet fyringsanlæg til bygningsmæssig opvarmning med en indfyret effekt på højst 120 KW gælder desuden: (§ 31, stk. 1)
  - 1) Rørforbindelsen (sugerøret) mellem tanken og forbrugssted skal være enstrengt.
  - 2) Sugerøret skal udføres i overensstemmelse med bilag 2, nr. 3 og 4 i bekendtgørelse nr. 724 af 1. juli 2008 om indretning, etablering og drift af olietanke, rørsystemer og pipelines.

- 3) Sugerøret skal afsluttes ved oliefyret med en smeltesikringsventil.
  - 4) Sugerør, som fremføres overjordisk og som ikke er indstøbt, skal være forsvarligt understøttet med rørbærere. Olieaflutere, filtre og lignende komponenter skal være forsvarligt fastmonteret.
  - 5) Påfyldningsrør og udluftningsrør skal være fremført med fald mod tanken, afsluttet med henholdsvis aflåseligt standardpåfyldningsdæksel og standardudluftningshætte.
18. Følgende tanke under 6.000 l må ikke tages i brug til opbevaring af olieprodukter: (§ 32, stk. 1)
- 1) Tanke, der har været anvendt til opbevaring eller opsamling af andet end olieprodukter, eksempelvis husspildevand og ajle.
  - 2) Tanke, der har været anvendt til opbevaring af olieprodukter, som kræver opvarmning for at kunne transporteres, og som skal anvendes til opbevaring af lettere olieprodukter.
  - 3) Tanke, der er sløjfet.
19. Hvis virksomheden konstaterer eller får begrundet mistanke om, at anlægget eller pipelinen er utæt, skal tilsynsmyndigheden straks underrettes. Desuden skal der straks træffes foranstaltninger, der kan bringe en eventuel udstrømning til ophør, f.eks. ved tømning af anlægget. (§ 36, stk. 1)
20. Såfremt der under påfyldning af et anlæg sker udstrømning af olieprodukter, herunder spild, der ikke umiddelbart kan fjernes, skal virksomheden straks underrette tilsynsmyndigheden. (§ 36, stk. 2)
21. Virksomheden skal sikre, at anlægget er i en sådan vedligeholdelsesstand, at der ikke foreligger en åbenbar, nærliggende risiko for, at der kan ske forurening af jord, grundvand eller overfladevand, herunder må der ikke forefindes væsentlige synlige tæring af tank, rørsystem eller understøtningen af overjordiske tanke. (§ 37)
22. Reparation af en tank skal udføres af en særlig sagkyndig. Den udførende virksomhed skal udlevere dokumentation for det udførte arbejde til tankens ejer eller bruger. (§ 38, stk. 2)
23. Virksomheden skal opbevare et eksemplar af tankattesten, tillæg til tankattesten, udarbejdede tilstandsrapporter, attester vedrørende anodeskift samt dokumentation for udførte reparationer og ændringer. (§ 39)
24. Virksomheden skal sikre, at krav om vedligeholdelse, anvendelse m.v., som fremgår af tankattesten eller øvrige attester, overholdes. (§ 40)