

NATUR & MILJØ

Dato: 16.03.09

Kontaktperson:

Jes Holm Hansen

Dir. tlf.: 7996 6251

Miljøgodkendelse

**Vedr. svineproduktion, Læborg Kirkevej 21,
6600 Vejen**



Rådhuspassagen 3
DK - 6600 Vejen

Telefon: +45 7996 5000
E-mail: post@vejenkom.dk
sikkerpost@vejenkom.dk
www.vejenkom.dk

Miljøgodkendelse udarbejdet af Vejen Kommune med bistand fra NIRAS A/S:

NIRAS A/S
Bavnehøjvej 12
Postboks 122
DK-6701 Esbjerg V

Telefon 7513 5022
Telefax 7513 4968
E-mail niras@niras.dk
Web www.niras.dk

CVR-nr. 37295728
Tilsluttet F.R.I

Udgave nr.: V_C

Copyright: Luftfoto: DDO ®, ©COWI ; øvrige baggrundskort: ©KMS

Dato: 4. marts 2009

Forfatter: Lone Godske, Jane Kirkegård, Christian Damgaard Andersen, Lene Aalbæk Jepsen

Kvalitetskontrol: Anders C Bjørnshave-Hansen

Godkendt af: Torsten Bliksted

Sag nr. og filnavn:

\\esbkfs01\data\sag\11\341.26\project documentation\endelig mgk\090302_lkv_21_v_c.doc

Indholdsfortegnelse

Oplysninger om ejendom og husdyrbrug	4
Resumé	4
Indledning.....	6
1 Afgørelse	7
Dispensation.....	7
Godkendelsens varighed, retsbeskyttelse og revurdering.....	8
Vilkår for afgørelsen	8
Generelle forhold	8
Anlæg	10
Arealer	12
Bedste tilgængelige teknik (BAT)	12
Egen kontrol	12
Offentliggørelse / høring, klageadgang og udnyttelse af godkendelsen	14
Kort beskrivelse af husdyrbruget	16
Grundlag for sagsbehandling	16
Tidligere afgørelser.....	16
Dyrehold og driftsform	16
Arealer.....	19
2 Redegørelse og vurdering	24
Generelle forhold.....	24
Anlæg og begrænsning af eventuelle gener for naboer	25
Påvirkning af beskyttet natur - ammoniak	35
Arealer - beskyttelse af natur, jord, grundvand og overfladevand	39
Anvendelse af bedste tilgængelige teknik	43
Hensynet til landskabelige værdier og rekreative områder	47
Hensynet til kulturhistoriske værdier	47
Husdyrbrugets ophør	47
Alternative muligheder.....	47
Sammenfatning	48
3 Øvrige forhold	48
Anmeldelse af byggeri	48
Kopimodtagere – af endelig afgørelse	48
Bilagsoversigt	49

Oplysninger om ejendom og husdyrbrug

Ejendomsnummer	5750031552
Matrikelnummer	3i og 2 m.fl., Nyby By, Læborg m.fl.
CVR	27120520
CHR	95310
Ejendommens ejer	Mølholm I/S
Husdyrbrugets ejer	Mølholm I/S
Husdyrbrugets kontaktperson	Karsten Ankjær, 7536 8851/2022 8851

Resumé

Der ansøges om miljøgodkendelse om udvidelse af den eksisterende svineproduktion på husdyrbruget.

Dyreholdet på Læborg Kirkevej 21 består i nudrift af 450 søer, 10.350 smågrise og 3.100 slagtesvin svarende til 252,79 DE. Ansøger ønsker nu at udvide dyreholdet således at dyreholdet efter udvidelsen vil bestå af 550 søer, 16.000 smågrise og 7.580 slagtesvin svarende til i alt 454,57 DE.

I forbindelse hermed etableres der en ny naturlig ventileret fravænningsstald på ca. 1.100 m² og en ny gyllebeholder på 4.000 m³. Eksisterende smågrisestald ombygges til slagtesvinestald.

Sammen med miljøgodkendelsen meddeles dispensation til opførelse af staldbygningen indenfor afstandskrav til naboskel og til vandboring.

Ansøgningen omfatter ud over svineproduktionen drift af i alt 275,7 hektar. 161,9 hektar er ejet og 113,8 hektar er forpagtet.

I forbindelse med godkendelse af husdyrbruget har Vejen Kommune vurderet produktionen i forhold til miljøpåvirkningen af omgivelserne. Resultaterne af vurderingerne af de væsentligste miljøpåvirkninger kan ses herunder.

Nabopåvirkning – støj, støv og lugt

Beregninger af anlæggets påvirkning af omgivelserne viser, at Husdyrlovens beskyttelsesniveau og de definerede genekriterier er overholdt.

Nærmeste nabobeboelse ligger ca. 160 m fra husdyrbruget og til nærmeste byzone er der mere end 2 km.

Antallet af transporter til og fra anlægget øges fra ca. 734 til ca. 892 transporter pr år.

Alle genekriterieafstande vedr. lugt er overholdt.

Ammoniak

Fra anlægget er der beregnet en forøgelse af ammoniakemissionen på ca. 2.110 kg N/år.

Husdyrlovens generelle krav om 15 % reduktion af ammoniak opfyldes ved det valgte staldsystem i slagtesvinestaldene.

Yderligere begrænses ammoniakemissionen ved at korrigere en del af foderets sammensætning for at beskytte en nærliggende mose mod en tilstandsændring som følge af ammoniakpåvirkning.

Nitrat til grundvand

187,86 ha af udspretningsarealet på 275,68 ha ligger i nitratfølsomt indvindingsområde. Husdyrlovens beskyttelsesniveau for grundvandets påvirkning med nitrat er overholdt ved etablering af 3 % ekstra efterafgrøder ud over Plantedirektoratets generelle krav.

Nitrat til overfladevand

Husdyrlovens beskyttelsesniveau for nitratpåvirkning af overfladevand er overholdt. Der udvaskes 88,80 kg N/ha/år fra rodzonen, svarende til en udvaskning til overfladevandet på mellem 0 og 21 kg N/ha/år.

Fosfor

Husdyrlovens beskyttelsesniveau for påvirkning af fosforfølsomme områder er overholdt.

Indledning

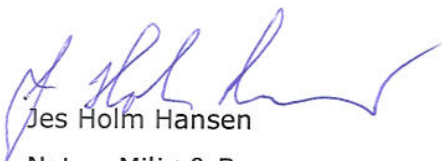
Denne miljøgodkendelse fastlægger de vilkår, der skal gælde for en udvidelse af husdyrbruget på Læborg Kirkevej 21 i Vejen Kommune. Vilkårene sikrer, at udvidelse og drift kan ske uden at påvirke miljøet væsentligt.

Miljøet skal i denne sammenhæng forstås som omgivelserne i bred forstand, herunder befolkning, flora og fauna, vandmiljø, landskab og kulturhistorie samt ressourceforbrug.

I forbindelse med udarbejdelse af miljøgodkendelse, har Vejen Kommune med bistand fra NIRAS A/S vurderet det ansøgte projekt. Vurderingen fremgår af afsnit 3 og er sammen med ansøgningen baggrund for miljøgodkendelsens vilkår.

Udkast til miljøgodkendelsen har været fremlagt i offentlig høring i 6 uger. Der er indkommet høringsbidrag i form af mindre rettelser fra ansøger/dennes konsulent, der er uddybet i afsnit 1. Der er ikke indkommet andre høringsbidrag.

Vejen Kommune d. 16.03.2009



Jes Holm Hansen

Natur, Miljø & Byg
Rådhuspassagen 3
6600 Vejen

Ansøgning

Vejen Kommune har d. 10. december 2007 modtaget ansøgning om miljøgodkendelse på husdyrbruget Mølholm I/S, Læborg Kirkevej 21, 6600 Vejen omhandlende følgende:

- etablering af naturlig ventileret fravænningsstald øst for eksisterende driftsbygninger.
- etablering af ny gyllebeholder på 4.000 m³ ved eksisterende gyllebeholdere.
- udvidelse af dyreholdet fra 450 søer, 10.350 smågrise samt 3.100 slagtesvin til 550 søer, 16.000 smågrise samt 7.580 slagtesvin svarende til en udvidelse fra 252,79 DE til 454,57 DE.

Vejen Kommune har kontrolleret, at der er overensstemmelse mellem ansøgningen og Kommunens registreringer.

1 Afgørelse

Vejen Kommune godkender på vilkår udvidelse fra 252,79 DE til 454,57 DE på matr. nr. 2 Hundsbæk Hgd, Læborg og 3i, Nyby By, Læborg m. fl., beliggende Læborg Kirkevej 21 jf. § 12 i Lov om miljøgodkendelse m.v. af husdyrbrug (LOV. nr. 1572 af 20/12/2006).

Godkendelsen omfatter

- etablering af naturlig ventileret fravænningsstald på ca. 1.100 m² øst for eksisterende driftsbygninger.
- etablering af ny gyllebeholder på 4.000 m³ ved eksisterende gyllebeholdere.
- udvidelse af dyreholdet fra 450 søer, 10.350 smågrise samt 3.100 slagtesvin til 550 søer, 16.000 smågrise samt 7.580 slagtesvin svarende til en udvidelse fra 252,79 DE til 454,57 DE.

Etablering af nye anlæg ikke må igangsættes, før der er givet en byggetilladelse fra Vejen Kommune.

Kommunens godkendelse gælder for det konkrete projekt. Hvis der sker ændringer i grundlaget for kommunens vurdering, skal I indsende en ny ansøgning til kommunen. Dette gælder for eksempel ændringer i forhold til det ansøgte dyrehold, staldanlæg og udbringningsarealer.

Godkendelsen fritager ikke fra krav om eventuel tilladelse, godkendelse og/eller dispensation efter anden lovgivning, f.eks. Museumsloven.

Afgørelsen omfatter alene forholdet til Lov om miljøgodkendelse mv. af husdyrbrug – LOV nr. 1572 af 20/12/2006. Øvrige relevante tilladelser og godkendelser skal indhentes særskilt.

Dispensation

Afstanden fra ny fravænningsstald til markvandsboring DGU nr. 132.0857 er ca. 6 m, og overholder således ikke afstandskravet på 25 m jf. § 8 stk. 1 pkt. 1 i Lov om miljøgodkendelse m.v. af husdyrbrug (LOV. nr. 1572 af 20/12/2006). Ansøger har ansøgt om dispensation fra afstandskravet.

Der meddeles dispensation fra afstandskravet på 25 m til markvandsboringen jf. § 9 stk. 3 i Lov om miljøgodkendelse m.v. af husdyrbrug (LOV. nr. 1572 af 20/12/2006).

Afstanden fra ønsket placering af ny fravænningsstald til naboskel er ca. 25 m, og overholder således ikke afstandskravet på 30 m jf. § 8 stk. 1 pkt. 7 i Lov om miljøgodkendelse m.v. af husdyrbrug (LOV. nr. 1572 af 20/12/2006). Ansøger har ansøgt om dispensation fra afstandskravet.

Ansøger har modtaget nabo Mads Busk Jensens skriftlige accept af fravænningsstaldens planlagte placering indenfor afstandskrav på 30 m til naboskel mod hans ejendom, Læborg Kirkevej 20. Mads Busk Jensen er også hørt i forbindelse med offentliggørelse af udkast til miljøgodkendelse.

Vejen Kommune vurderer, at der ikke er yderlige forhold, som kan påvirkes af dispensationen. Der meddeles derfor dispensation fra afstandskravet på 30 m til naboskel efter § 9 stk. 3 i Lov om miljøgodkendelse m.v. af husdyrbrug (LOV. nr. 1572 af 20/12/2006).

Godkendelsens varighed, retsbeskyttelse og revurdering

Hvis miljøgodkendelsen ikke har været helt eller delvist udnyttet i 3 på hinanden følgende år, bortfalder den del af godkendelsen, som ikke har været udnyttet i de seneste 3 år.

Med denne miljøgodkendelse følger 8 års retsbeskyttelse. Vilklårene kan dog til enhver tid ændres efter reglerne i Lov om miljøgodkendelse mv. af husdyrbrug § 40 stk. 2, hvis der er fremkommet nye oplysninger om forureningens skadelige virkning, hvis forureningen medfører skadevirkninger, der ikke kunne forudses ved godkendelsens meddelelse, eller hvis forureningen i øvrigt går ud over det, som blev lagt til grund ved godkendelsens meddelelse.

Husdyrbrugets miljøgodkendelse skal jf. § 17 i Bekendtgørelse om tilladelse og godkendelse mv. af husdyrbrug (på godkendelsestidspunktet bkg. nr. 648 af 18/6/2007) regelmæssigt og mindst hvert 10. år tages op til revurdering. Den første regelmæssige vurdering skal dog foretages senest, når der er forløbet 8 år.

Vilkår for afgørelsen

Vejen Kommune forudsætter, at projektet gennemføres og drives som det er beskrevet overfor kommunen i ansøgningen. På baggrund af ansøgning og kommunens vurdering meddeler Vejen Kommune godkendelse på følgende vilkår:

Generelle forhold

1. Virksomheden skal placeres, indrettes og drives i overensstemmelse med de oplysninger, der er beskrevet i miljøgodkendelsen og det tilhørende ansøgningsskema nr. 4575 version 5, genereret 5.12.2008, og med de ændringer der fremgår af godkendelsens vilkår.
2. Godkendelsen bortfalder, hvis den ikke er udnyttet inden 2 år fra denne afgørelses meddelelse.

3. Den første revurdering af miljøgodkendelsen foretages i 2017.

Information om ændringer på virksomheden

4. Ændringer i ejerforhold (eller hvem der har ansvar for driften) skal meddeles til kommunen.
5. Drifts-, indretnings- eller bygningsmæssige ændringer, der er relevante i forhold til godkendelsen, skal anmeldes til kommunen inden gennemførelsen. Kommunen vurderer om de aktuelle planer for udvidelse kan ske inden for rammerne af denne godkendelse.
6. Ændringer af udbringningsarealet for den kommende planperiode skal anmeldes til kommunen, senest 1. august. Kommunen vurderer, hvorvidt de nye arealer er mere sårbare. Kommunens tilkendegivelse gives inden 1. oktober, hvorefter anmeldelsen enten kan trækkes tilbage, eller der fremsendes en ny. En ny anmeldelse skal i givet fald være kommunen i hænde senest 15. oktober. Hvis kommunen har indsigelser imod de nye arealer meddeles det inden 31. december.

Husdyrproduktionen

7. Den tilladte husdyrproduktion, er givet på grundlag af følgende harmonikrav:
- 1,4 DE/ha/planår
 - Maksimalt dyretryk for arealdriften er 1,4 DE/ha/år
8. Husdyrbrugets maksimale tilladte produktionsomfang og sammensætning

Dyreart, type og vægtafgrænsning	Godkendt produktion, Antal	Enhed	Dyreenheder
Årssøer	550	årssø	128,26
Slagtesvin	7.580	prod. dyr	234,89
Smågrise	16.000	prod. dyr	91,43
I alt			454,58

9. Der accepteres en variation på 10 % af dyreholdet og indenfor hver dyretype, dog således at det maksimale dyrehold beregnet over planperioden (1. august til 31. juli) ikke må overstige det godkendte antal 454,58 dyreenheder.
10. For samtlige søer i løbe- og drægtighedsstalde må type 2 korrektionsfaktoren for kvælstof beregnet jf. redegørelse og vurderinger i afsnit 3 maksimalt være 0,917.

Foranstaltninger for at undgå forurening

11. Ved driftsuheld, hvor der opstår risiko for forurening af miljøet, er der pligt til øjeblikkeligt at anmelde dette til: * Alarmcentralen, tlf.: 112 og efterfølgende straks at underrette: * Tilsynsmyndigheden, Vejen Kommune, tlf.: 7996 5000.
12. Ved ophør af driften skal produktionsanlæg, husdyrgødnings- og foderopbevaringsanlæg tømmes og rengøres grundigt. Beholdere til gylle, etc., der er omfattet af kravet om beholderkontrol, skal gøres uanvendelige til opbevaring af

gylle m.m., hvis de afmeldes beholderkontrollen. Al miljøaffald skal bortskaffes for egen regning efter den til hver tid gældende lovgivning.

13. Der skal udarbejdes en beredskabsplan, der skal indsendes til kommunen senest 1 måned efter anlægsændringerne i godkendelsen er sket.

Medarbejdere skal være informeret om og have udleveret kopi af beredskabsplanen.

Beredskabsplanen skal som minimum indeholde:

- Procedurer, som beskriver relevante tiltag med henblik på at "stoppe ulykken/uheldet" og begrænse udbredelsen.
- Oplysninger om hvilke interne/eksterne personer og myndigheder, der skal alarmeres og hvordan.
- Kortbilag over bedriften med angivelse af miljøfarlige stoffer, afløbs- og drænsystemer og vandløb mm.
- En opgørelse over materiel der er tilgængeligt på bedriften, eller som kan skaffes med kort varsel, der kan anvendes i forbindelse med afhjælpning, inddæmning og opsamling af spild/lækage, som kan medføre konsekvenser for det eksterne miljø

Anlæg

Opbevaringsanlæg

14. Håndtering af gylle skal foregå under opsyn, således at spild undgås, og der tages størst muligt hensyn til omgivelserne.
15. Ved håndtering af gylle gennem ikke-faste installationer, der ikke lever op til § 18 i husdyrgødningsbekendtgørelsen, skal dette foretages under konstant opsyn, således at evt. brud straks opdages, og pumpningen i så fald kan afbrydes.
16. Transport af gylle fra gyllebeholdere foregår med selvlæssende gyllevogn. Såfremt der på et senere tidspunkt gøres anvendelse af fastmonteret pumpeanlæg på gyllebeholdere, skal der, hvor der pumpes, etableres en støbt plads med afløb til gyllebeholder. Pladsen skal rengøres for spild af flydende husdyrgødning umiddelbart efter, at perioden med daglig påfyldning af gylle er afsluttet. Pladsen skal ind mod gyllebeholderen afgrænses af en jernbetonmur eller andet som sikrer mod påkørsel af denne.

Lugt

17. Udbringning af gylle skal ske i overensstemmelse med god landmandspraksis, således at lugtgener og ammoniakfordampning så vidt muligt søges begrænset.

Spildevand

18. Drikkevandssystemet skal drives og vedligeholdes således at unødigt spild undgås i videst muligt omfang.
19. Al vask af maskiner, redskaber, hvorfra der kan forekomme gødningsrester samt grisetransportvogn og sprøjte skal foregå på støbt, tæt plads med bortledning af spildevandet til opsamlingsbeholder.
20. Der skal udarbejdes afløbsplan for anlæggets spildevandssystem. Afløbsplanen incl. eventuelle bemærkninger hertil skal udarbejdes af autoriseret kloakmester.

Afløbsplanen skal sendes til Vejen Kommune, att.: Natur & Miljø, senest 3 måneder efter miljøgodkendelsens ikrafttræden.

21. Påfyldning af vand i forbindelse med brug af sprøjtemidler må ikke ske ved direkte op sugning fra søer, vandløb eller brønde/boringer. Der må ikke være risiko for afløb til dræn eller vandløb.

Støjgrænser

22. Virksomhedens bidrag til det ækvivalente, korrigerede støjniveau målt i dB (A) må i ethvert punkt på opholdsarealer ved boliger i det åbne land ikke overstige følgende værdier.

	Tidsrum	max. lydniveau
Mandag – fredag	kl. 07.00 – 18.00	55 dB(A)
	kl. 18.00 – 22.00	45 dB(A)
Lørdag	kl. 07.00 – 14.00	55 dB(A)
	kl. 14.00 – 22.00	45 dB(A)
Søn- og helligdage	kl. 07.00 – 22.00	45 dB(A)
Alle dage	kl. 22.00 – 07.00	40 dB(A)

Maksimalværdien af støjniveauet om natten (kl. 22.00 – 07.00) må ikke overstige 55 dB (A) i ethvert punkt på opholdsarealer ved boliger i det åbne land.

23. Virksomheden skal på tilsynsmyndighedens forlangende lade dokumentere, at vilkår 22 om støj er overholdt. En sådan dokumentation kan højst kræves én gang årligt.

Dokumentation skal ske ved måling / beregning af den støj, aktiviteterne påfører omgivelserne. Målingerne / beregningerne skal udføres som beskrevet i Miljøstyrelsens vejledning nr. 5/1984, nr. 6/1984 og nr. 5/1993.

Målingerne / beregningerne skal foretages af et målefirma / institut, som er uvildigt, og som af Miljøstyrelsen er godkendt til at udføre dette arbejde.

Fluer og skadedyr

24. Der skal på ejendommene foretages effektiv fluebekæmpelse som minimum i overensstemmelse med de nyeste retningslinier fra Statens Skadedyrlaboratorium.
25. Opbevaring af foder skal ske på sådan en måde, så der ikke opstår risiko for tilhold af skadedyr (rotter m.v.).
26. Der skal foretages forebyggende indsats overfor rotter. Indsatsen skal foretages af et autoriseret firma.

Oplag af olie, kemikalier etc.

27. Olietanke skal drives jf. Miljøministeriets gældende Bekendtgørelse om indretning, etablering og drift af olietanke mv. (På godkendelsestidspunktet Bekendtgørelse nr. 724 af 1. juli 2008).
28. Tankning af diesel skal til enhver tid ske på en plads med fast og tæt bund, enten med afløb til olieudskiller eller således at spild kan opsamles, og at der ikke er mulighed for afløb til jord, kloak, overfladevand eller grundvand.
29. Ved håndtering af brændstof, smøremidler og kemikalier må der ikke opstå spild med deraf følgende risiko for forurening af jord og grundvand.
30. Olie- og kemikalieprodukter skal opbevares under tag på tæt bund uden afløb. Der skal være mulighed for at opsamle spild svarende til rumfanget af den største beholder. Dette gælder dog ikke olie, der opbevares i godkendte olietanke jf. vilkår 27.

Affald

31. Opbevaring af olie- og kemikalieaffald skal ske i overensstemmelse med vilkår 29 og 30.

Arealer

Nitratudvaskning

32. Der skal etableres 3 % ekstra efterafgrøder ud over det lovpligtige krav fra plantedirektoratet. Der skal ved tilsyn foreligge og fremvises dokumentation herfor for de sidste 5 år.

Bedste tilgængelige teknik (BAT)

33. Ventilationsanlæg skal kontrolleres og vedligeholdes i overensstemmelse med producentens procedure for vedligehold fx en gang årligt.

Egen kontrol

34. Datoer for kontrol af ventilationsanlæg skal registreres, og registreringen skal kunne fremvises og dokumenteres ved miljøtilsyn.
35. Der føres dokumentation for årligt forbrug af fyringsolie, diesellole, el og vand. Dokumentationen skal være tilgængelig for miljøtilsynet.
36. Husdyrbruget skal føre registreringer over den til enhver tid gældende produktion på husdyrbruget. Registreringerne kan bestå af gødningsregnskaber, slagteriafregninger eller lignende. Hvis gødningsregnskabet omfatter flere ejendomme, skal gødningsregnskabet suppleres med slagteriafregninger eller lignende, der dokumenterer dyreholdet på Læborg Kirkevej 21. Denne registrering skal ved miljøtilsynets besøg på husdyrbruget kunne forevises som dokumentation for godkendelsens bestemmelse om husdyrholdets størrelse (vilkår 8).
37. Opgørelse af dyreholdet på ejendommen skal for søer som et årgennemsnit af antal dyr for hver enkelt dyreart på grundlag af bilag 1 i Husdyrgødningsbekendtgørelsen. For smågrise og slagtesvin skal opgørelsen ske ud fra antal producerede dyr pr. år. Opgørelsen foretages pr. planperiode fra 1. august til 31. juli.

38. Der skal foreligge dokumentation for vilkår om maksimal type 2 korrektionsfaktor for søer i løbe- og drægtighedsstalde. Dokumentationen skal dække en sammenhængende periode på 12 måneder og kan bestå af effektivitetskontrol, foderkontrol eller ajourførte foderplaner.

Offentliggørelse / høring, klageadgang og udnyttelse af godkendelsen

Forudgående inddragelse af offentligheden

I forbindelse med godkendelsesbehandlingen har der været gennemført procedure om forudgående inddragelse af offentligheden jf. Lov om miljøgodkendelse af husdyrbrug § 55 stk. 2-4.

Inddragelse af offentligheden er sket ved annoncering i Vejen Avis d. 26. august 2008. Der er i forbindelse med annonceringen ikke indkommet kommentarer.

Høring af udkast til offentliggørelse

Udkastet til miljøgodkendelse sendes i høring i 6 uger fra den 15. jan. til den 27. febr. 2009. Udkastet sendes til ansøger og alle borgere, der er part i sagen (herunder naboer, bortforpagtere af udspretningsarealer og produktionsanlæg, og gyllemodtagere).

Indkomne høringsbidrag og kommunens vurdering

Der er indkommet følgende bemærkninger fra ansøger indsendt af dennes konsulent. Vejen kommune har vurderet og behandler bidragene som følger:

På side 35 er der beskrevet type 2 foderkorrektur.

Der er brugt en forkert formel og et forkert antal smågrise pr. årssø. Der er formentlig tale om de nyeste tal fra DFFE, men af IT-ansøgningssystemet og appendix A side 63 i bilag 5 fremgår, at der skal tages udgangspunkt i formler og tal for 2005/06.

Vejen Kommunes kommentarer: Korrekt, dette er en fejl, der dog ikke medfører en væsentlig ændring i miljøgodkendelsen, og det er rettet i denne endelige godkendelse.

Om management side 43.

Det fremgår, at der ikke er nogen ansatte på bedriften. Dette er ikke korrekt, og hvis dette er fremgået af vore oplysninger, beklages det. Med hensyn til forpligtigelse iht. BREF om udarbejdelse af trænings- og uddannelsesprogrammer opfyldes den for de ansatte elevers vedkommende ved, at en instruktion og gennemgang i alle aspekter af driften er en del af det pensum, som ligger i selve uddannelsesforløbet. For de øvrige ansattes vedkommende vil der, når miljøgodkendelsen foreligger, og udvidelsen er gennemført, blive instrueret i, hvad miljøgodkendelsen betyder for den daglige drift på ejendommen, og hvilke fokuspunkter, der skal ofres særlig opmærksomhed.

Vejen Kommunes kommentarer: Denne information er ændret og indarbejdet i miljøgodkendelsen.

Vejen kommune har orienteret ansøger/dennes konsulent om ovenstående og vurderer samtidigt, at der ikke er behov for yderligere offentlighedsfase.

Offentliggørelse af afgørelse og underretning af klageberettigede

Kommunens afgørelse af godkendelsen vil blive offentliggjort i Ugeaviserne i uge 12. Endvidere er afgørelse af godkendelsen sendt til organisationer og myndigheder, der fremgår i afsnittet: Kopimodtagere.

Du kan klage over kommunens afgørelse til Miljøklagenævnet senest 15.04.2009 kl. 12.00 jf. vedlagte klagevejledning.

Udnyttelse af godkendelsen

Du kan udnytte godkendelsen uanset eventuelle klager, men du skal være opmærksom på, at dette ikke begrænser Miljøklagenævnets mulighed for at ændre eller ophæve Vejen Kommunes afgørelse.

Kort beskrivelse af husdyrbruget

Grundlag for sagsbehandling

- Ansøgning om miljøgodkendelse indkom til Vejen Kommune 10. december 2007
- Opstartsmøde på husdyrbruget 3. september 2008
- Endelig ansøgning nr. 4575 version 5, genereret 5. december 2008
- Løbende korrespondance på mail og telefon mellem ansøgers konsulent og miljøsagsbehandler med supplerende oplysninger til ansøgning
- Miljøtilsyn på Læborg Kirkevej 21 d. 2. juni 2005 og Vejen Kommunes tilsynsrapport d. 17. juni 2005.
- Bidrag fra partshøringen der er indarbejdet.

Tidligere afgørelser

Ribe Amt traf 31. juli 2003 afgørelse om, at udvidelse til 250 DE og opførelse af løbestald, drægtighedsstald og gyllebeholder ikke var omfattet af VVM-pligt.

Afgørelsen er ikke betinget af specifikke miljømæssige forudsætninger, der har indflydelse på vurderingen af denne ansøgning. Vedrørende screeningen beregning af lovligt produktionsomfang, se nedenfor.

Dyrehold og driftsform

Til bedriften Mølholm I/S hører foruden husdyrbruget på Læborg Kirkevej 21 også husdyrbruget på Kærvej 25. Miljøgodkendelsen gælder for anlægget på Læborg Kirkevej 21, men arealerne fra begge husdyrbrug indgår i nærværende miljøgodkendelse.

Det nuværende dyrehold på husdyrbruget

Tabel 1a. Husdyrbrugets nuværende husdyrhold.

Dyretype	Enhed	Antal	Antal til 1 DE	DE
Årssøer	Årsso	450	4,3	104,93
Slagtesvin	Prod. dyr	3.100	35	88,57
Smågrise	Prod. dyr	10.350	175	59,29
I alt				252,79

Nuværende antal stipladser, slagtesvin	918
Nuværende antal stipladser, søer	449

Det fremtidige dyrehold på ejendommen

Tabel 1b. Husdyrbrugets fremtidige husdyrhold.

Dyretype	Enhed	Antal	Antal til 1 DE	DE
Årssøer	Årssø	550	4,3	128,26
Slagtesvin	Prod. dyr	*7.580	32,3	234,89
Smågrise	Prod. dyr	16.000	175	91,43
I alt				454,58

* heraf er 7.330 stk. i vægtintervallet 30-107 kg

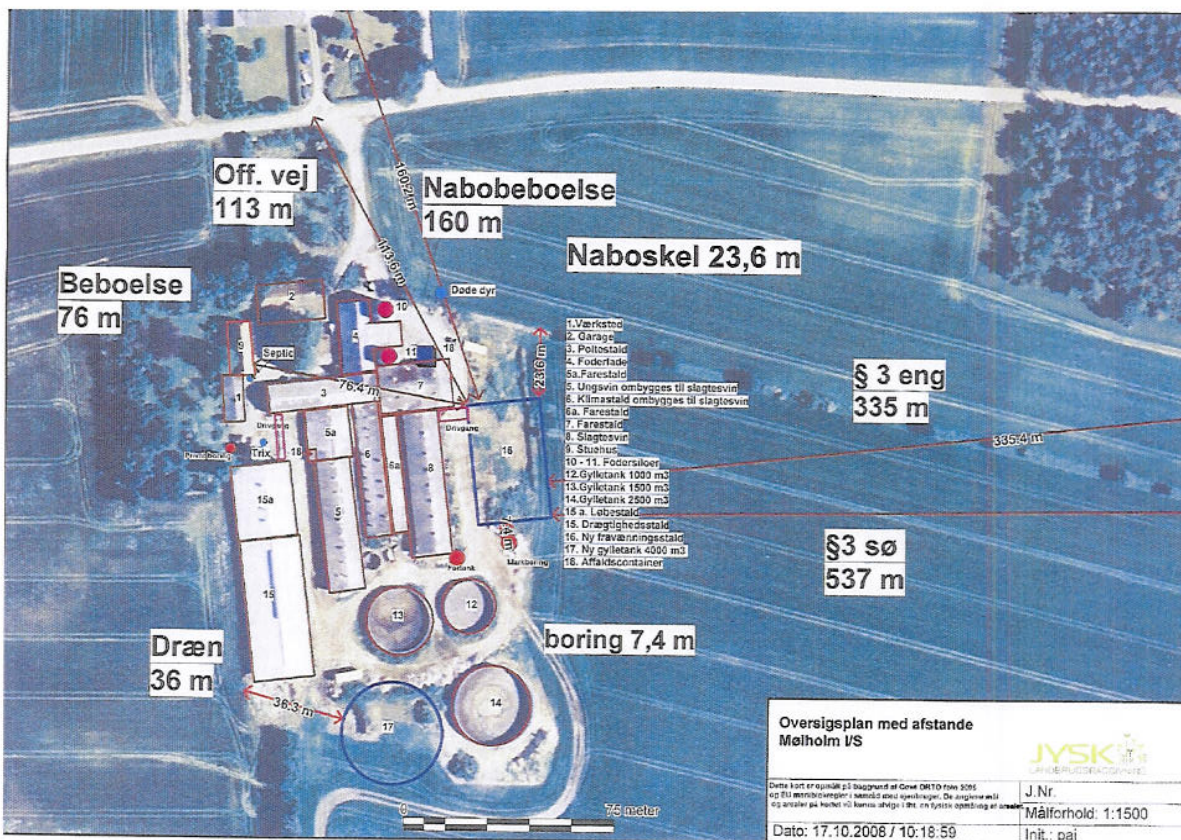
Fremtidige antal stipladser, slagtesvin	2.038
Fremtidige antal stipladser, søer	509

Dyreenhederne er udregnet på baggrund af bilag 1 i husdyrgødningsbekendtgørelsen, BEK. nr. 1695 19/12/2006.

Godkendelsespligt ifølge § 12 i Husdyrloven indtræder for produktionstypen ved overskridelse af 750 stipladser til søer, 2.000 stipladser til slagtesvin eller 250 DE.

En eksakt beregning af det nuværende dyrehold viser, at dyreholdet svarer til 252,79 DE og er som sådan allerede godkendelsespligtig. Jf. Ribe Amts screening 2003 svarer det anførte dyrehold til ca. 250 DE. Forholdet anses at være af underordnet betydning for denne miljøgodkendelse.

Anlæg



Figur 1. Husdyrbrugets driftsbygninger (ukendt målforshold)

Husdyrbrugets driftsbygninger fremgår af figur 1. Oplysninger om bygningerne fremgår af tabel 2.

I forbindelse med projektet ønskes der opført en ny staldbygning, bygning nr. 16, fravænningsstald, som placeres umiddelbart øst for de eksisterende driftsbygninger, og en ny gyllebeholder, bygning nr. 17, som placeres umiddelbart syd for eksisterende bygninger og i tilknytning til eksisterende gylleopbevaringsanlæg.

Den nye staldbygning er en naturlig ventileret fravænningsstald, som opføres med betonelementer med granitoverflade og gråt eternittag. Bygningen bliver 26x42 m, svarende til ca. 1.092 m² og med en højde til kip på ca. 7,5 m.

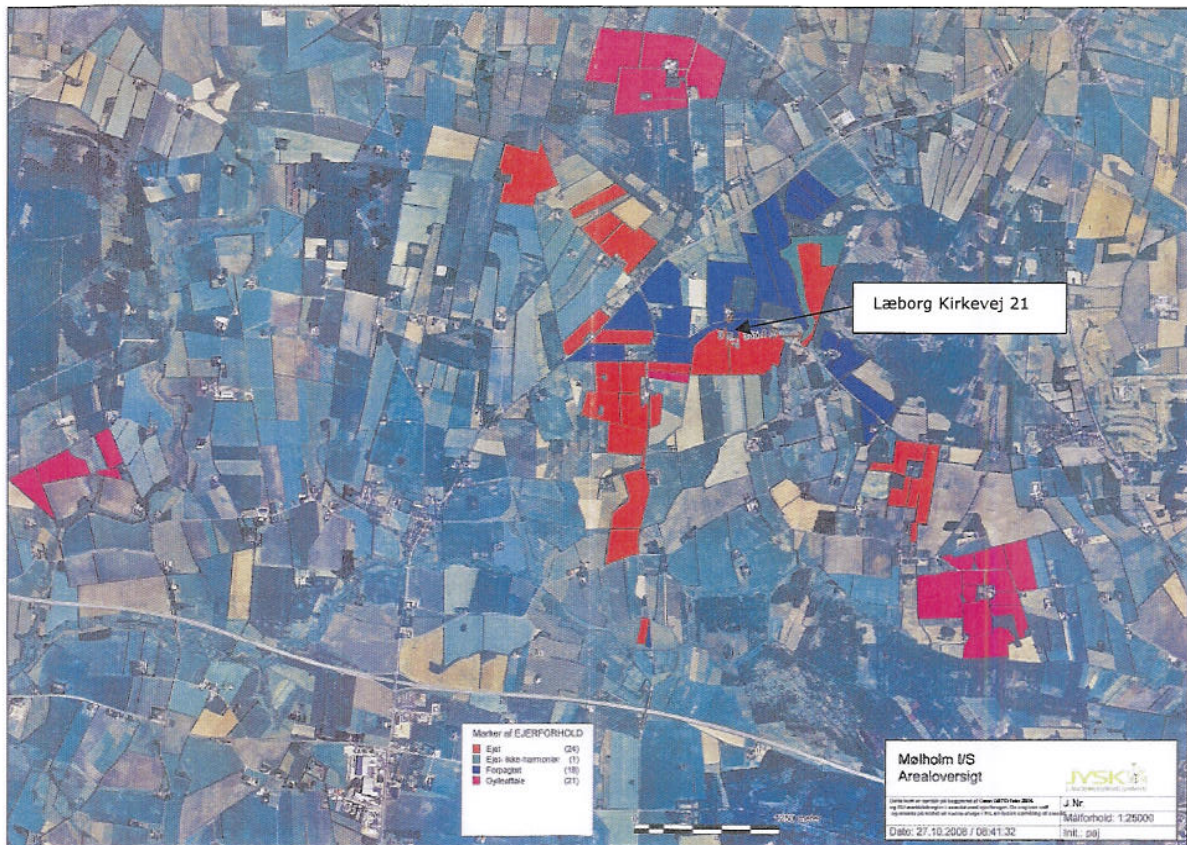
Bygning nr. 5 og 6, eksisterende ungsvine- og klimastalde ombygges til slagtesvin.

Produktionsanlæg

Tabel 2. Anlægsbeskrivelse, bygningsnumre jf. figur 1 ovenfor.

Nr.	Anvendelse	Areal / rumfang	Staldsystem
1	Værksted		
2	Garage		
3	Poltestald		Fast gulv
4	Foderlade		
5a	Farestald		Kassestier, delvis spaltegulv
5	Slagtesvin		Delvis spaltegulv, 50-75 % fast gulv (ombygges)
6	Slagtesvin		Delvis spaltegulv, 50-75 % fast gulv (ombygges)
6a	Farestald		Kassestier, delvis spaltegulv
7	Farestald		Kassestier, delvis spaltegulv
8	Slagtesvin		Delvis spaltegulv, 50-75 % fast gulv
9	Stuehus		
10	Fodersilo		
11	Fodersilo		
12	Gyllebeholder	1.000 m ³	
13	Gyllebeholder	1.500 m ³	
14	Gyllebeholder	2.500 m ³	
15a	Løbestald		Individuel opstaldning, delvis spaltegulv Delvis spaltegulv, 50-75 % fast gulv (slagtesvin)
15	Drægtighedsstald		Løsgående, dybstrøelse + spaltegulv
16	Fravænningsstald		Toklimastald, delvis spaltegulv
17	Gyllebeholder	4.000 m³	
18	Affaldscontainer		

Arealer



Figur 2. Husdyrbrugets arealer (ukendt målforhold)

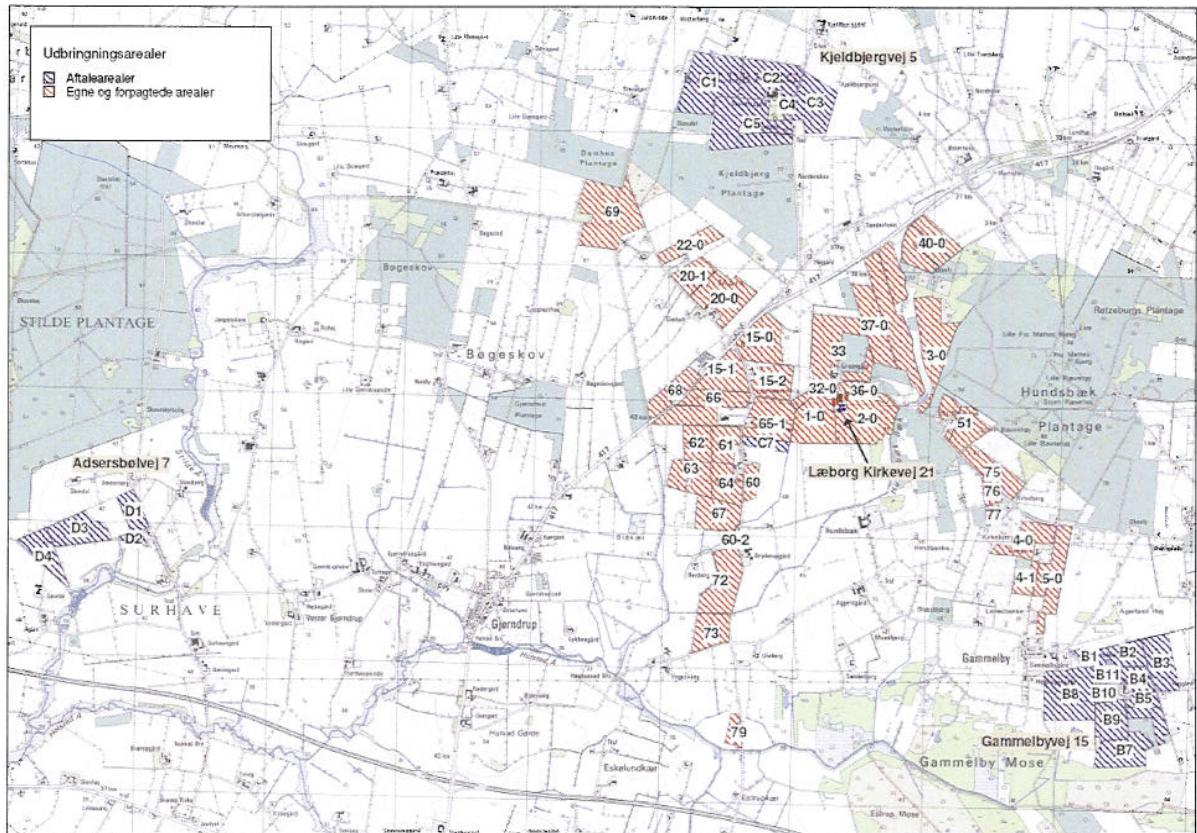
Markdata

I tabel 3 fremgår oplysninger om bedriftens udbringningsarealer, som både omfatter ejede og forpagtede arealer.

Tabel 3. Arealer jf. ansøgningskema

Navn	Ha	Drænet	JB type	Vandet	Sædskifte	Ref. sædskifte	N-kl-0	N-kl-1	N-kl-2	N-kl-3	G. vand	P-kl-0	P-kl-1	P-kl-2	P-kl-3
1-0	10,15 Ha	Nej	JB1	Ja	S4	S4	10,15 Ha	0,00 Ha	0,00 Ha	0,00 Ha	4,95 Ha	10,15 Ha	0,00 Ha	0,00 Ha	0,00 Ha
2-0	13,69 Ha	Nej	JB1	Ja	S4	S4	13,69 Ha	0,00 Ha	0,00 Ha	0,00 Ha	0,00 Ha	13,69 Ha	0,00 Ha	0,00 Ha	0,00 Ha
3-0	12,62 Ha	Nej	JB1	Ja	S4	S4	12,62 Ha	0,00 Ha	0,00 Ha	0,00 Ha	10,75 Ha	12,62 Ha	0,00 Ha	0,00 Ha	0,00 Ha
5-0	10,16 Ha	Nej	JB1	Ja	S4	S4	10,16 Ha	0,00 Ha	0,00 Ha	0,00 Ha	10,16 Ha	10,16 Ha	0,00 Ha	0,00 Ha	0,00 Ha
4-0	6,58 Ha	Nej	JB1	Ja	S4	S4	6,58 Ha	0,00 Ha	0,00 Ha	0,00 Ha	5,75 Ha	6,58 Ha	0,00 Ha	0,00 Ha	0,00 Ha
4-1	2,90 Ha	Nej	JB1	Ja	S4	S4	2,90 Ha	0,00 Ha	0,00 Ha	0,00 Ha	2,90 Ha	2,90 Ha	0,00 Ha	0,00 Ha	0,00 Ha
14-0	1,63 Ha	Nej	JB1	Nej	S4	S4	1,63 Ha	0,00 Ha	0,00 Ha	0,00 Ha	0,00 Ha	1,63 Ha	0,00 Ha	0,00 Ha	0,00 Ha
20-0	10,69 Ha	Nej	JB1	Ja	S4	S4	10,69 Ha	0,00 Ha	0,00 Ha	0,00 Ha	10,69 Ha	10,69 Ha	0,00 Ha	0,00 Ha	0,00 Ha
20-1	4,87 Ha	Nej	JB1	Ja	S4	S4	4,87 Ha	0,00 Ha	0,00 Ha	0,00 Ha	4,87 Ha	4,87 Ha	0,00 Ha	0,00 Ha	0,00 Ha
22-0	4,91 Ha	Nej	JB1	Ja	S4	S4	4,91 Ha	0,00 Ha	0,00 Ha	0,00 Ha	4,91 Ha	4,91 Ha	0,00 Ha	0,00 Ha	0,00 Ha
15-0	9,50 Ha	Nej	JB1	Ja	S4	S4	9,50 Ha	0,00 Ha	0,00 Ha	0,00 Ha	9,50 Ha	9,50 Ha	0,00 Ha	0,00 Ha	0,00 Ha
15-1	7,90 Ha	Nej	JB1	Ja	S4	S4	7,90 Ha	0,00 Ha	0,00 Ha	0,00 Ha	7,90 Ha	7,90 Ha	0,00 Ha	0,00 Ha	0,00 Ha
15-2	6,51 Ha	Nej	JB1	Ja	S4	S4	6,51 Ha	0,00 Ha	0,00 Ha	0,00 Ha	6,51 Ha	6,51 Ha	0,00 Ha	0,00 Ha	0,00 Ha
31-0	4,76 Ha	Nej	JB1	Ja	S4	S4	4,76 Ha	0,00 Ha	0,00 Ha	0,00 Ha	4,76 Ha	4,76 Ha	0,00 Ha	0,00 Ha	0,00 Ha
32-0	1,78 Ha	Nej	JB1	Ja	S4	S4	1,78 Ha	0,00 Ha	0,00 Ha	0,00 Ha	1,78 Ha	1,78 Ha	0,00 Ha	0,00 Ha	0,00 Ha
36-0	3,01 Ha	Nej	JB1	Ja	S4	S4	3,01 Ha	0,00 Ha	0,00 Ha	0,00 Ha	0,05 Ha	3,01 Ha	0,00 Ha	0,00 Ha	0,00 Ha
35-0	2,31 Ha	Nej	JB1	Ja	S4	S4	2,31 Ha	0,00 Ha	0,00 Ha	0,00 Ha	0,21 Ha	2,31 Ha	0,00 Ha	0,00 Ha	0,00 Ha
33	11,91 Ha	Nej	JB1	Ja	S4	S4	11,91 Ha	0,00 Ha	0,00 Ha	0,00 Ha	11,91 Ha	11,91 Ha	0,00 Ha	0,00 Ha	0,00 Ha
37-0	9,04 Ha	Nej	JB1	Ja	S4	S4	9,04 Ha	0,00 Ha	0,00 Ha	0,00 Ha	5,51 Ha	9,04 Ha	0,00 Ha	0,00 Ha	0,00 Ha
38-0	18,53 Ha	Nej	JB1	Ja	S4	S4	18,53 Ha	0,00 Ha	0,00 Ha	0,00 Ha	14,23 Ha	18,53 Ha	0,00 Ha	0,00 Ha	0,00 Ha
40-0	11,65 Ha	Nej	JB1	Nej	S4	S4	11,65 Ha	0,00 Ha	0,00 Ha	0,00 Ha	0,00 Ha	11,65 Ha	0,00 Ha	0,00 Ha	0,00 Ha
51	8,06 Ha	Nej	JB1	Nej	S4	S4	8,06 Ha	0,00 Ha	0,00 Ha	0,00 Ha	0,04 Ha	8,06 Ha	0,00 Ha	0,00 Ha	0,00 Ha
60	2,68 Ha	Nej	JB1	Ja	S4	S4	2,68 Ha	0,00 Ha	0,00 Ha	0,00 Ha	1,88 Ha	2,68 Ha	0,00 Ha	0,00 Ha	0,00 Ha
61	5,24 Ha	Nej	JB1	Ja	S4	S4	5,24 Ha	0,00 Ha	0,00 Ha	0,00 Ha	5,24 Ha	5,24 Ha	0,00 Ha	0,00 Ha	0,00 Ha
63	7,16 Ha	Nej	JB1	Ja	S4	S4	7,16 Ha	0,00 Ha	0,00 Ha	0,00 Ha	7,16 Ha	7,16 Ha	0,00 Ha	0,00 Ha	0,00 Ha
62	5,30 Ha	Nej	JB1	Ja	S4	S4	5,30 Ha	0,00 Ha	0,00 Ha	0,00 Ha	5,30 Ha	5,30 Ha	0,00 Ha	0,00 Ha	0,00 Ha
64	6,27 Ha	Nej	JB1	Ja	S4	S4	6,27 Ha	0,00 Ha	0,00 Ha	0,00 Ha	6,03 Ha	6,27 Ha	0,00 Ha	0,00 Ha	0,00 Ha

Navn	Ha	Drænet	JB type	Vand et	Sædskifte	Ref. sædskifte	N-kl-0	N-kl-1	N-kl-2	N-kl-3	G. vand	P-kl-0	P-kl-1	P-kl-2	P-kl-3
67	7,47 Ha	Nej	JB1	Ja	S4	S4	7,47 Ha	0,00 Ha	0,00 Ha	0,00 Ha	4,28 Ha	7,47 Ha	0,00 Ha	0,00 Ha	0,00 Ha
60-1	0,12 Ha	Nej	JB1	Ja	S4	S4	0,12 Ha	0,00 Ha	0,00 Ha	0,00 Ha	0,00 Ha	0,12 Ha	0,00 Ha	0,00 Ha	0,00 Ha
60-2	0,27 Ha	Nej	JB1	Ja	S4	S4	0,27 Ha	0,00 Ha	0,00 Ha	0,00 Ha	0,00 Ha	0,27 Ha	0,00 Ha	0,00 Ha	0,00 Ha
66	5,76 Ha	Nej	JB1	Ja	S4	S4	5,76 Ha	0,00 Ha	0,00 Ha	0,00 Ha	5,76 Ha	5,76 Ha	0,00 Ha	0,00 Ha	0,00 Ha
65-1	2,08 Ha	Nej	JB1	Nej	S4	S4	2,08 Ha	0,00 Ha	0,00 Ha	0,00 Ha	2,08 Ha	2,08 Ha	0,00 Ha	0,00 Ha	0,00 Ha
65	2,88 Ha	Nej	JB1	Nej	S4	S4	2,88 Ha	0,00 Ha	0,00 Ha	0,00 Ha	2,88 Ha	2,88 Ha	0,00 Ha	0,00 Ha	0,00 Ha
68	5,53 Ha	Nej	JB1	Ja	S4	S4	5,53 Ha	0,00 Ha	0,00 Ha	0,00 Ha	5,53 Ha	5,53 Ha	0,00 Ha	0,00 Ha	0,00 Ha
69	18,28 Ha	Nej	JB1	Ja	S4	S4	18,28 Ha	0,00 Ha	0,00 Ha	0,00 Ha	18,28 Ha	18,28 Ha	0,00 Ha	0,00 Ha	0,00 Ha
73	6,43 Ha	Nej	JB1	Nej	S4	S4	6,43 Ha	0,00 Ha	0,00 Ha	0,00 Ha	0,00 Ha	6,43 Ha	0,00 Ha	0,00 Ha	0,00 Ha
72	10,31 Ha	Nej	JB1	Nej	S4	S4	10,31 Ha	0,00 Ha	0,00 Ha	0,00 Ha	0,00 Ha	10,31 Ha	0,00 Ha	0,00 Ha	0,00 Ha
79	0,70 Ha	Nej	JB1	Ja	S4	S4	0,70 Ha	0,00 Ha	0,00 Ha	0,00 Ha	0,00 Ha	0,70 Ha	0,00 Ha	0,00 Ha	0,00 Ha
75	7,30 Ha	Nej	JB1	Nej	S4	S4	7,30 Ha	0,00 Ha	0,00 Ha	0,00 Ha	0,00 Ha	7,30 Ha	0,00 Ha	0,00 Ha	0,00 Ha
76	1,73 Ha	Nej	JB1	Nej	S4	S4	1,73 Ha	0,00 Ha	0,00 Ha	0,00 Ha	0,00 Ha	1,73 Ha	0,00 Ha	0,00 Ha	0,00 Ha
77	0,96 Ha	Nej	JB1	Nej	S4	S4	0,96 Ha	0,00 Ha	0,00 Ha	0,00 Ha	0,00 Ha	0,96 Ha	0,00 Ha	0,00 Ha	0,00 Ha
C8	6,07 Ha	Nej	JB1	Ja	S4	S4	6,07 Ha	0,00 Ha	0,00 Ha	0,00 Ha	6,07 Ha	6,07 Ha	0,00 Ha	0,00 Ha	0,00 Ha
Total:	275,68 Ha						275,68 Ha	0,00 Ha	0,00 Ha	0,00 Ha	187,86 Ha	275,68 Ha	0,00 Ha	0,00 Ha	0,00 Ha



Figur 3. Husdyrbrugets udspretningsarealer (ukendt målforhold)

Tabel 4. Oversigt over arealer opdelt på adresser og beliggenhed i forhold til sårbare udpegninger.

Ejer og adresse	Mark nr.	Samlet areal (ha)	Udbringningsareal (ha)	Status (ejet/forpagtet)	Antal ha indenfor nitratfølsomt indvindingsområde
Mølholm I/S Læborg Kirkevej 21 6600 Vejen	1-0,2-0,3-0,4-0,5-0, 4-1,14-0,20-0,20-1, 22-0,60,61,62,63, 64,67,60-1,60-2,66, 65,68,69,73,72,A	173,8	161,9	ejet	117,31
Villy Nissen Kjeldbjergvej 5 6600 Vejen	C8	6,07	6,07	forpagtet	6,07
H.C.Hansen Kærvej 16 6600 Vejen	15,15-1,15-2	23,91	23,91	forpagtet	23,91
Mads Busk Jensen Læborg Kirkevej 20 6600 Vejen	31-0,32-0,36-0,35-0, 33,37-0,38-0,40-0	62,99	62,99	forpagtet	38,45
Philip Ohrt Læborg Kirkevej 18 6600 Vejen	51	8,06	8,06	forpagtet	0,04
Allan og Sanne Vestergaard Kærvej 14 6600 Vejen	65-1	2,08	2,08	forpagtet	2,08
Jørgen Andersen Hundsbækvej 1 6600 Vejen	79,75,76,77	10,69	10,69	forpagtet	0
SUM		275,7	275,7		187,86

Til bedriften hører et ejet areal på 173,8 ha. Af det samlede areal kan 161,9 ha anvendes til udbringning af husdyrgødning. Øvrige arealer er skov, bebygget areal, gårdspladser og veje mm.

Husdyrbruget har forpagtet 113,8 ha og der er således i alt 275,70 ha ejede og forpagtede arealer.

Der er desuden gylleaftaler med Villy Nissen, Kjeldbjergvej 5 (59,43 ha), Ole Ting Poulsen, Gammelbyvej 15 (58,34 ha) og Sven Aage Thygesen, Adersbølvej 7 (19,99 ha) – i alt 137,76 ha.

Villy Nissen og Ole Ting Poulsen har ansøgt Vejen Kommune om miljøgodkendelse til udspreddning af husdyrgødning, da de pågældende arealer ligger indenfor nitratfølsomt indvindingsområde. Arealerne ved Adersbølvej 7 ligger udenfor nitratfølsomt indvindingsområde.

Til aftalearealerne afsættes der husdyrgødning svarende til henholdsvis 65,4 DE (Kjeldbjergvej 5), 64,2 DE (Gammelbyvej 15) og 22,2 DE (Adersbølvej 7), i alt 151,8 DE fra Læborg Kirkevej 21.

Det samlede harmoniareal er på 413,46 ha og harmonibehovet er jf. husdyrgødningsbekendtgørelsen på 324,69 ha.

Vejen kommune vurderer, at der er tilstrækkeligt areal til at opfylde harmonikravet.

2 Redegørelse og vurdering

Vejen Kommune har i henhold § 19 - § 26 i Lov om miljøgodkendelse mv. af husdyrbrug vurderet projektets mulige påvirkning af miljøet og omgivelserne.

Kommunen har på grundlag af ansøgningen og miljøredegørelsen foretaget en vurdering af de forskellige påvirkninger fra husdyrbrugets anlæg og udbringningsarealer. Disse vurderinger ligger til grund for, at der er indsat konkrete vilkår, som det fremgår af denne afgørelses afsnit 1. Afgørelsens vilkår har baggrund i følgende vurderinger:

Generelle forhold

Husdyrproduktionen

Sidste registrering af dyreholdets omfang hos Vejen Kommune er sket i forbindelse med miljøtilsyn d. 2. juni 2005.

Der stilles vilkår om egenkontrol af omfanget af husdyrproduktionen på ejendommen.

For at sikre grundlaget for miljøgodkendelsen stilles der vilkår om frister for etablering af det nye anlæg samt udvidelse af dyreholdet.

Lokalisering og planrammer

I figur 3 fremgår husdyrbrugets placering i forhold til omkringliggende kommuneplanrammer.



Figur 3. Husdyrbrugets placering i forhold til kommuneplanrammer. Læborg Kirkevej 21 er markeret med blå pil.

Ejendommen ligger ca. 2.130 m nordvest for et område, der i den vedtagne kommunerammeplan nr. F5 er udlagt til blandet bolig og erhverv.

Ejendommen ligger ca. 2.550 m nordvest for et område, der i den vedtagne kommunerammeplan nr. F1 er udlagt til blandet bolig og erhverv.

Ejendommen ligger ca. 2.700 m nordøst for et område, der i den vedtagne kommunerammeplan nr. 3.BE.1 er udlagt til blandet bolig og erhverv.

Vejen Kommune vurderer på grund af afstanden, at det planlagte projekt ikke vil påvirke de i kommuneplanrammen udlagte områder.

Anlæg og begrænsning af eventuelle gener for naboer

I nedenstående tabel 6 fremgår oplysninger vedrørende afstande fra anlægget til forskellige områder.

Tabel 6. Afstandsforhold.

Nærmeste...	Afstand	Beskrivelse	Afstandskrav
Nabo	Ca. 145 m	Fra ny stald til Læborg Kirkevej 20	50 m
Naboskel	Ca. 25 m	Fra ny stald til mat. nr. 9a	30 m
Beboelse på samme ejendom	Ca. 76 m	Fra ny stald til stuehus	15 m
Levnedsmiddelvirksomhed	Mere end 25 m	Ingen i nærheden	25 m
Samlet bebyggelse i landzone	Ca. 2.560 m	Fra ny stald til Læborg	300 m (genegrænse)
Byzone	Ca. 3.700 m	Fra ny stald til Brørup	50 m
Sommerhusområde	Mere end 300 m	Ingen i nærheden	50 m
Fælles vandindvindingsanlæg	Mere end 50 m	Intet anlæg i nærheden	50 m
Enkelt vandindvindingsanlæg	Ca. 6 m	Fra ny stald til markboring DGU nr. 132.0857	25 m
Vandløb	Ca. 410 m	Fra ny stald til vandløb øst for ejendommen	15 m
Dræn	33 m	Fra ny stald til vestlige hjørne af halmlade	15 m
Sø	Ca. 340 m	Sø på mark nordvest for ejendommen	15 m
Privat vej	Mere end 15 m	Ingen privat vej i nærheden	15 m
Offentlig vej	105 m	Fra ny stald til Læborg Kirkevej	15 m

Afstandsforholdene fremgår også af oversigtskort figur 1.

Afstanden fra den ny fravænningsstald til naboskel (mat. nr. 9a) nord for ejendommen er ca. 25 m og overholder dermed ikke afstandskravet på 30 m jf. § 8 i Lov om miljøgodkendelse m.v. af husdyrbrug (LOV. nr. 1572 af 20/12/2006). Afstandskravet på 15 m fra samme stald til markvandsboring DGU nr. 132.0857 er 6 m og overholder ikke afstandskravet på 15 m.

Ansøger har i forbindelse med udvidelsen ansøgt om dispensation fra ovennævnte afstandskrav. Ansøgers begrundelse for at placere fravænningsstalden som planlagt er, at der ved at samle bygningsmassen opnås den bedste logistiske placering.

Der meddeles dispensation for afstandskravet på 30 m til naboskel og dispensation for afstandskravet på 25 m til markboring (DGU nr. 132.0857) efter § 9 stk. 3 i Lov om miljøgodkendelse m.v. af husdyrbrug (LOV. nr. 1572 af 20/12/2006).

Boringen DGU nr. 132.0857 er omfattet af Vejen Kommunes dispensation 23. marts 2004 fra afstandskrav til markvandsboring ved opførelse af stald. Denne dispensation er blandt andet meddelt på vilkår om årlige analyser af vandkvaliteten: Såkaldt forenklet kontrol, Ammonium, NVOC og kalium. Vejen Kommune meddeler på denne baggrund dispensation fra afstandskravet, i det det vurderes, at der under de givne forudsætninger ikke er væsentlig risiko for påvirkning af boringen.

Husdyrbruget er placeret ca. 3.700 m nordøst for Brørup (byzone) og ca. 2.560 m nordvest for landsbyen Læborg (landzone).

Ændringerne af anlægget på Læborg Kirkevej 21 foretages ikke indenfor 300 m fra:

- en beboelsesbygning på en ejendom uden landbrugspligt, der ligger i en samlet bebyggelse i landzone, og som har en anden ejer end driftsherren.
- eksisterende eller ifølge kommuneplanens rammedel fremtidigt byzone- eller sommerhusområde
- område i landzone, der i lokalplan er udlagt til boligformål, blandet bolig og erhverv eller til offentlige formål med henblik på beboelse, institutioner, rekreative formål og lign.

Den nærmeste nabobeboelse er Læborg Kirkevej 20 (enkelt beboelse i landzone). Korteste afstand til Læborg Kirkevej 20 fra den del af ejendommen, hvor der foretages ændringer, der medfører forøget forurening (eksisterende farestald), er ca. 123 m. Afstandskravet på 50 m er dermed overholdt.

Placering i forhold til forbudszoner i § 6 og genegrænser i § 20 i Lov om miljøgodkendelse m.v. af husdyrbrug (LOV. nr. 1572 af 20/12/2006) vurderes derfor at være overholdt.

Råstof og energiforbrug

I tabel 7 fremgår forbruget af råstoffer i ansøgt drift.

Tabel 7. Råstofforbrug

Råstof	Efter udvidelse mængde pr. år
Elforbrug (kWh)	300.000
Vandforbrug (m ³)	12.500
Dieselolie (L)	25.000

Elforbruget forventes at forblive uændret på 300.000 kWh i ansøgt drift. Der er naturlig ventilation i eksisterende drægtighedsstald og i ny fravænningsstald, som betyder, at elforbruget ikke øges som følge af udvidelsen.

Den mekaniske ventilation i produktionen styres trinløst, således at ventilatorerne kun kører i det omfang, der kræves til nødvendig køling og luftskifte.

Vandforbruget forventes at stige fra 7.400 m³ i nudrift til 12.500 m³ i ansøgt drift. Ansøger oplyser, at der benyttes drikkekopper i stedet for drikkenipler, hvorved vandspildet minimeres.

Ansøger oplyser, at der foreligger indvindingsstilladelser for husdyrbrugets 5 markvandsboringer, men ikke for drikkevandsboringen.

Vejen Kommune gør opmærksom på, at idet vandforbruget overstiger 3.000 m³ pr. år skal der ansøges om en vandindvindingsstilladelse.

Forbruget af dieselolie forventes at forblive uændret på 25.000 l/år i ansøgt drift.

Opbevaringsanlæg

Ejendommens gødningsopbevaringsanlæg består af 3 eksisterende gyllebeholdere på husdyrbruget på 1.000, 1.500 og 2.500 m³, kanaler og fortanke på ca. 1.200 m³. Der er en lejet beholder på Læborg Kirkevej 20 på 1.000 m³.

Tabel 8: Oversigt over opbevaringsanlæg

Opbevaringsanlæg	Opførelsesår	Kapacitet m ³
Gyllebeholder	1987	1.000
Gyllebeholder	1987	1.500
Gyllebeholder	2005	2.500
Gyllebeholder	2008	4.000
Gyllebeholder (Læborg Kirkevej 20)		1.000
Kanaler		200
Samlet kapacitet gylle		10.200

Gødningsproduktion og opbevaringskapacitet

Gødningsproduktionen er ifølge konsulenterklæring angivet til:

Tabel 9. Gødningsproduktion

Gødningstype	Mængder i m ³
Flydende husdyrgødning	8.482 m ³
Vandspild, overfladevand og rengøringsvand	460 m ³
Flydende husdyrgødning i alt	8.942 m³
Dybstrøelse	263 m³

Med en samlet gødningsproduktion på 8.942 m³ gylle og en opbevaringskapacitet på 10.200 m³ er der en opbevaringskapacitet på $(10.200 / 8.942 * 12 \text{ mdr.})$ 13,7 måneder.

Der er en samlet årlig gødningsproduktion på 263 m³ dybstrøelse og en tilsvarende opbevaringskapacitet i stalden.

Husdyrgødningsbekendtgørelsens krav om minimum 9 måneders opbevaringskapacitet er således opfyldt.

Flydende husdyrgødning

Gyllen pumpes fra kanalerne under spaltegulvene ud i de 4 gyllebeholdere.

Gyllebeholderne tilføres dybstrøelse for etablering af naturligt flydelag.

Gyllen udbringes for ca. 2/3 vedkommende ved nedfældning og for ca. 1/3 ved slæbeslanger på afgrøder i vækst.

For at imødegå risiko for spild og uheld stilles der vilkår om, at håndtering af gylle skal foregå under opsyn. Maskinstation udfører udkørsel af gylle og der anvendes en selvlæssende vogn.

For at imødegå risiko for uheld ved evt. fremtidig pumpning via fastmonteret pumpeanlæg på gyllebeholdere er der stillet vilkår om etablering til den tid af en støbt plads med afløb til gyllebeholder.

Herefter vurderer Vejen Kommune, at opbevaring og håndtering af flydende husdyrgødning sker miljømæssigt forsvarligt.

Dybstrøelse

En mindre del af dybstrøelsen anvendes til etablering af flydelag i gyllebeholdere. Den øvrige dybstrøelse, som udgør hovedparten, ligger i stalden i op til 1 år, inden den bringes direkte ud på markerne og nedbringes.

Kompost med et tørstofindhold på mindst 30 pct. kan oplagres i marken, når oplaget er overdækket med kompostdug eller lufttæt materiale. Opbevaringen må ikke medføre risiko for forurening af grund- eller overfladevand og oplaget skal opfylde husdyrgødningsbekendtgørelsens afstandskrav for placering af stalde, møddinger mv.

Af hensyn til et eventuelt kommende behov for opbevaring af dybstrøelse i markstakke stilles der vilkår om, at eventuel opbevaring af dybstrøelse i marken skal ske i overensstemmelse med Skov- og Naturstyrelsens vejledning september 2004 eller senere udgave, se bilag 2.

Foder

Foder opbevares i gastætte siloer, bygning 10 og 11 og i foderladen, bygning 4, hvor der også er mølleri, se figur 1.

Ammoniakfordampning

Ved udvidelser, nyetableringer og ændringer af husdyrbrug over 75 DE stilles til ansøgninger modtaget i 2007 krav om 15 % reduktion af ammoniakemission fra stalde og lagre i forhold til et referencesystem. Kravet gælder for de dele af anlæg og husdyrproduktionen, der udvides, etableres eller ændres.

Den samlede ammoniakemission fra stalde og gødningslagre er 5.575,13 kg N/år, hvilket er en forøgelse på 2.109,76 kg N/år.

Jf. www.husdyrgodkendelse.dk reducerer det valgte system ammoniakemissionen med 797,00 kg N/år mere end påkrævet.

Med ansøgningens forudsætninger f.eks. med hensyn til fordelingen af gødningsystemer er ammoniakkravet opfyldt jf. www.husdyrgodkendelse.dk.

Vejen Kommune vurderer herefter, at det generelle ammoniakreduktionskrav er overholdt.

Lugt

Produktionsændringen på Læborg Kirkevej 21 vil medføre en øget lugtpåvirkning af ejendommens omgivelser.

Korteste afstand fra et af staldanlæggene er ca. 280 m til nærmeste nabo, Læborg Kirkevej 20, ca. 900 m til nærmeste samlede bebyggelse, Nyby, og ca. 4 km til nærmeste bymæssige område, Brørup.

Kriteriet for lugtgener er overholdt for både byzone (5 OU_E/m^3), samlet bebyggelse (7 OU_E/m^3) og enkelt bolig (15 OU_E/m^3).

www.husdyrgodkendelse.dk beregner geneafstande på baggrund af lugtemission fra staldanlæggene og lugtgenekriterierne. Geneafstande er beregnet til ca. 703 m, 525 m og ca. 232 m for hhv. byzone, samlet bebyggelse og enkelt bolig.

Der er ikke andre ejendomme indenfor 300 m og der er jf. principperne i Skov- og naturstyrelsens vejledning om Tilladelse og miljøgodkendelse af husdyrbrug mv. ikke indregnet påvirkning fra andre husdyrbrug.

Ansøger oplyser, at bedriften har maskinstation til at udbringe al husdyrgødning på udbringningsarealerne. 67 % af gyllen nedfældes og de resterende 33 % udbringes med slæbeslanger på vintersæd. Ved nedfældning minimeres lugtpåvirkning af omgivelserne.

Der stilles vilkår om at udbringningen af gylle skal ske i overensstemmelse med god landmandspraksis.

Vejen Kommune vurderer herefter, at udvidelsen ikke vil medføre uacceptable lugtgener for de omkringboende.

Spildevand

Spildevand fra produktionen herunder vand fra rengøring samt drikkevandsspild ledes til gyllekanaler og videre til gylletanke. Der afledes årligt ca. 450 m^3 rengøringsvand og ca. 10 m^3 drikkevand pga. spild til gyllebeholderne.

Der forekommer intet sanitært spildevand fra driftsbygningerne.

Der opføres i forbindelse med udvidelsen en vaskeplads på 4 x 10 m med afløb til gyllebeholder. Vaskepladsen placeres enten i forbindelse med eksisterende befæstet areal (tidligere møddingsplads) eller ved fortanken på østsiden af slagtesvinestalden, bygning nr. 8 jf. figur 1. Afløbet ledes til gylleopbevaringsanlæg og vaskepladsen vil blive anvendt til rengøring af maskiner mv.

For at sikre dokumentation for afløbssystemets indretning stilles der vilkår om udarbejdelse og indsendelse af en afløbsplan for anlæggets spildevand.

Vejen Kommune vurderer, at Husdyrgødningsbekendtgørelsens generelle krav til håndtering af spildevand herefter er tilstrækkelige til at beskytte omgivelserne mod forurening fra spildevand.

Til- og frakørselsforhold

Omfanget af antal til- og frakørsler pr. år er jf. ansøgningen:

Tabel 10. Til- og frakørsel

Transporttype	Nudrift Antal transporter pr år	Ansøgt Antal transporter pr år
Gylle	170	300
Fast gødning	30	36
Levende dyr	156	156
Døde dyr/DAKA	52	52
Indkøbt foder	52	72
Eget foder, herunder halm	210	212
Affald	52	52
Brændstof	12	12
Anden fragt	0	0
I alt pr. år	734	892

Skemaet angiver antal transporter. En transport vil omfatte både til- og frakørsel.

Intern transport f. eks. i forbindelse med fodring er ikke inkl. i ovennævnte oversigt.

Ansøger oplyser, at antallet af interne transporter ikke forventes at stige.

Samlet stiger antallet af til- og frakørsler fra ca. 734 til ca. 892 dvs. en stigning på 158 transporter (22 %)

Stigningen skyldes primært øget transport i forbindelse med udkørsel af gylle. Der vil være en mindre stigning i antallet af transporter med fast gødning, grovfoder og indkøbt foder. De resterende transporttyper fortsætter med samme frekvens.

Det eksisterende udspretningsareal er beliggende indenfor 10 km fra ejendommen.

Gylletransporter foregår ad veje uden tæt bebyggelse. Med baggrund i dette vurderes transporterne ikke at give anledning til væsentlig gene for trafik og beboere i området.

Intern transport og trafik på ejendommen i forbindelse med til- og frakørsel vurderes ikke at medføre væsentlige gener for omgivelserne. Vilkår relateret til til- og frakørsel (trafik på egen grund) stilles i afsnittet vedrørende støj i godkendelsen.

Miljøgodkendelsen meddeles i medfør af lov om miljøgodkendelse mv. af husdyrbrug og der kan ikke stilles vilkår til trafik / kørsel på offentlig vej. Dette reguleres af færdselsloven.



Figur 5. Transportveje (ukendt målforhold)

Støj

Støjbelastning af naboer kan forekomme i forbindelse med intern transport, gyllepumper, kompressorer, staldventilation mv.

Ventilationsanlægget i staldene er i drift døgnet rundt. Behovet for køling og luftskifte styrer, hvor intensivt anlægget kører.

Der findes tre pumper på ejendommen, en i hver gyllefortank. Der kan forventes kortvarig støj fra disse pumper i forbindelse med udpumpning af gylle.

Foderleverancer foregår inden for normal arbejdstid og kan medføre kortvarige støjgener.

I Miljøstyrelsens vejledning nr. 5/1984 om "ekstern støj fra virksomheder" anføres ingen grænseværdier for støjbelastningen fra virksomheder ved boliger i det åbne land. Dog anføres, at man som udgangspunkt ved fastsættelse af støjgrænser ved nærmest liggende boliger bør anvende de grænseværdier, der gælder for områder med blandet bolig- og erhvervsbebyggelse. Disse værdier er anvendt i godkendelsen.

Der stilles i godkendelsen vilkår om, at en beregning / måling af støjniveauet i omgivelserne kan kræves, såfremt tilsynsmyndigheden Vejen Kommune finder, at eventuelle klager er velbegrundede.

Vejen Kommune vurderer med baggrund i husdyrbrugets redegørelse for støjpåvirkning og afstand til naboer, at samlet bebyggelse og byzone, at støjpåvirkning ikke vil give anledning til uacceptable gener for naboer og omgivelser.

Fluer og skadedyr

Bekæmpelse af fluer og rotter på ejendommen foretages efter behov. Ansøger oplyser, at den hidtidige fluebekæmpelse ikke har vist behov for speciel fluebekæmpelse. Fluegener forebygges ved hyppig udmugning og rengøring af stalde.

Bekæmpelse af rotter foretages af privat bekæmpelsesfirma.

Der stilles vilkår om, at fluer bekæmpes i overensstemmelse, med retningslinier fra Statens Skadedyrslaboratorium.

Der stilles vilkår om forebyggende rottebekæmpelse af autoriseret firma, da der forekommer oplagring af foder på virksomheden.

Vejen Kommune vurderer, at udvidelsen herefter ikke vil give anledning til uacceptable gener fra fluer og andre skadedyr.

Støv

Der er ikke angivet oplysninger omkring evt. støvgener i ansøgningsmaterialet. Anlægget ligger så langt fra naboer, at driften ikke vil give anledning til registrerbare støvgener.

Vejen Kommune vurderer, at der ikke er væsentlige støvgener forbundet med driften og foderhåndteringen på ejendommen.

Lys

Husdyrbruget anvender en kombination af dagslys og kunstig lys i staldene. I alle stalde er der elektrisk lys til supplerende af dagslys.

I slagtesvinestalden er lyset kun tændt to gange dagligt, som er i forbindelse med fodring mv. I farestalden er der kun brug af elektrisk lys inden for normal arbejdstid. I løbestalden er der lys 16 timer i døgnet.

Løbe- og drægtighedsstalden har åbne sider pga. naturlig ventilation, og i den ny fravænningsstald er der vinduer i stalden nordlige gavl. I de resterende stalde er der vinduer.

Der er udendørs belysning på poltestaldens vestlige gavl, og på foderladens østlige gavl. Der installeres udendørs belysning på den ny fravænningsstalds nordlige gavl. Lyskilderne er lysstofrør.

Vejen Kommune vurderer, at lyskilderne på ejendommen ikke vil medføre gener for naboer og trafik.

Oplag af olie og kemikalier etc.

Smøreolie opbevares i fabriksemballage i værkstedet, hvor der er fast gulv uden afløb.

Pesticider opbevares frostfrit i aflåst fryser i nyt kemikalierum, nr. 18 jf. figur 1, der indrettes i farestalden, bygning 5a. Underlaget i kemikalierummet er fast gulv uden afløb.

Marksprøjten påfyldes vand via galge, der er tilkoblet markvandingsboring. Galgen sikrer, at der ikke forekommer tilbageløb, som vil kunne kontaminere grundvandet. Kemikalier påfyldes i marken ligesom al rengøring af marksprøjten foregår i marken.

På ejendommen findes der tre overjordiske olietanke. Den ene tank er en 1.200 l tank til opbevaring af fyringsolie. Tankens alder er ukendt. Den anden tank er en 2.500 l olietank fra 1996 til opbevaring af diesellole til traktor. Tanken er placeret indendørs på fast gulv uden afløb. Den tredje tank er placeret udendørs, hvor den er opklodset fra jorden. Tanken kan opbevare 2.500 l og benyttes til diesellole til bil. Tanken er fra 1989.

Overjordiske olietanke af ukendt alder under 6.000 l skulle senest være sløjfet 1. september 2008. Hvis ikke fabrikationsåret kan fastlægges gælder dette således for denne tank.

Der stilles vilkår om, at håndtering af brændstof og påfyldning af vand og sprøjtemidler skal foregå på en måde, således at der ikke opstår risiko for forurening af jord og grundvand.

Vejen Kommune vurderer herefter, at olie- og kemikalieprodukter opbevares og håndteres miljømæssigt forsvarligt.

Affald

Der bortskaffes ca. 5 kg skarpe og spidse genstande til kommunal genbrugsplads. Genstandene opbevares i lukkede beholdere.

Døde dyr opbevares i container eller under kadaverkappe på befæstet areal ved farestaldens gavl (bygning 7). Dyrene afhentes af DAKA. Afhentningsstedet ligger placeret afskærmet i forhold til nabobeboelser.

Opbevaring og afhentning af selvdøde og aflivede dyr reguleres af Ministeriet for familie- og forbrugeranliggendes bekendtgørelse nr. 439 af 11.05.2007.

Dagsrenovation fra produktionen opbevares i container og bortskaffes via kommunal ordning.

Husdyrbruget bortskaffer årligt ca. 2.500 kg plastaffald og ca. 5.000 kg pap og papiraffald. Ansøger opbevarer forbrændingseget affald i containere inden det bortskaffes af privat renovationsfirma.

Ansøger oplyser, at der i den daglige drift normalt ikke forekommer ikke-forbrændingseget affald.

Der modtages ikke affaldsprodukter til gødningsformål på ejendommen.

Affald på ejendommen og bortskaffelse heraf reguleres iht. kommunens bestemmelser og regulativer om affald.

Spildolie opbevares i 200 l tromler i værkstedet (bygning 2). Underlaget i værkstedet er fast gulv uden afløb. Ansøger oplyser, at der årligt bortskaffes ca. 45 kg olieaffald til kommunal genbrugsplads.

Der stilles vilkår om, at husdyrbrugets olie og kemikalie affald opbevares og håndteres miljømæssigt forsvarligt.

Vejen kommune vurderer herefter, at affald fra husdyrbruget håndteres korrekt.

Risici

Ansøgningens redegørelse for mulige uheld inklusive minimering af risiko for og gene/forurening ved eventuelle uheld er behandlet i respektive afsnit ovenfor.

Sandsynlige uheld er udslip af gylle fra gylletank/fortank, gyllepumpning/-håndtering strømsvigt, spild ved påfyldning af dieselolie samt ved håndtering af spildolie.

Gyllepumpning fra gylletank til gyllevogn samt gylleudbringning forestås af maskinstation. Al gyllepumpning foregår under opsyn. Der er således minimal risiko for utilsigtet gyllepumpninger og spild.

Ansøger oplyser, at myndigheder og miljøvagt i tilfælde af gylleudslip, vil blive alarmeret ved at ringe 112. Skaden vil blive forsøgt begrænset ved inddæmning med jord, halmballer eller lign.

Vejen Kommune vurderer, at denne procedure er udmærket, men at proceduren m.m. skal uddybes i en beredskabsplan, som skal være kendt og tilgængelig for samtlige husdyrbrugets medarbejdere. Der stilles således vilkår om udarbejdelse af en beredskabsplan for husdyrbruget. Ligeledes stilles vilkår til overvågning af gyllepumpning og gylleinstallationernes indretning.

Vejen Kommune vurderer herefter, at risici er minimeret og med udarbejdelse af en beredskabsplan sikres begrænsning af følgevirkninger af eventuelle uheld.

Påvirkning af beskyttet natur - ammoniak

Generelt krav til ammoniakreduktion

Ved udvidelser, nyetableringer og ændringer af husdyrbrug over 75 DE modtaget i 2007 stilles der krav om 15 % reduktion af ammoniakemission fra stalde og lagre i forhold til et referencesystem. Kravet gælder for de dele af anlæg og husdyrproduktion, der udvides, etableres eller ændres.

Den samlede ammoniakemission fra stalde og gødningslagre er 5.575,13 kg N/år, hvilket er en forøgelse på 2.109,79 kg N/år.

Jf. www.husdyrgodkendelse.dk reducerer anlægget med de valgte staldsystemer ammoniakemissionen med 797,00 kg N/år mere end krævet. Reduktionen opnås ved, at der i slagtesvinestaldene med delvis spaltegulv er 50-75 % fast gulv, og ved en foderkorrektionsbestående af reduktion af råprotein i foderet til søerne i løbe- og drægtighedsstalden. Det valgte staldsystem giver en væsentlig mindre

ammoniakfordampning end referencesystemet, et delvist spaltegulv med 25-49 % fast gulv. Ammoniakfordampningen pr dyr er henholdsvis 0,31 kg N/år og 0,44 kg N/år.

Af hensyn til beskyttelse af en nærliggende mose mod tilstandsændringer som følge af overbelastning med luftbårent kvælstof (se afsnit nedenfor), er der også foretaget en korrektion af foderet i forhold til normalt. Indholdet af råprotein i foderet til søerne i løbe- og drægtighedsstalde reduceres fra normen på 142,8 gram pr FE til 133,0 gram pr FE.

Beregningen af korrektionsfaktoren for indhold af kvælstof i gyllen sker ved hjælp af følgende formel for en såkaldt type 2 korrektion:

Korrektionsfaktor = (((FE pr. årssø x g. råprotein pr. FE)/6250 - 1,50 - (antal fravænnede grise pr. årssø x fravænningsvægt x 0,024 kg N pr. kg tilvækst)))/27,2.

Korrektionsfaktoren er beregnet ved anvendelsen af følgende tal fra ansøgningen: 1.442 FE pr årssø (normalt), 24,6 fravænnede grise pr årssø (normalt), fravænningsvægt på 7,2 kg (normalt) og råprotein 133,0 gram pr FE (reduceret i forhold til norm på 142,8g pr FE).

Ved en sænkning af foderets proteinindhold falder indholdet af ammonium i urin, og gyllens pH reduceres. Begge forhold medfører en lavere ammoniakfordampning. Ved at fastsætte et vilkår om foderkorrektion type 2 stilles landmanden frit mht. til at variere på de fire faktorer, som indgår i beregningen af foderkorrektionen.

Der stilles vilkår om maksimal tilladt korrektionsfaktor på 0,917 for søer i løbe- og drægtighedsstalde og dokumentation herfor.

Vejen Kommune vurderer på denne baggrund, at det generelle ammoniakreduktionskrav er overholdt.

Ammoniakbelastning af naturområder beskyttet af § 7 i Lov miljøgodkendelse af husdyrbrug mv.

Alle stalde og opbevaringslagre ligger længere væk end 1.000 m fra nærmeste § 7-areal. Dvs. anlægget er beliggende udenfor bufferzone til naturområde, der jf. husdyrloven er udpeget som særligt ammoniakfølsomt. Nærmeste § 7 areal, der kaster bufferzone er en beskyttet hede vest for Gjerndrup beliggende ca. 3,5 km sydvest for anlægget.

På grund af afstanden er der ikke foretaget beregning af ammoniaknedfald på arealet, og kommunen vurderer, at der ikke er argumenter for at fravige det generelle beskyttelsesniveau for arealet.

Ammoniakbelastning af naturområder beskyttet af § 3 i Naturbeskyttelsesloven og § 23 i Lov om miljøgodkendelse af husdyrbrug mv.

I § 3 i Naturbeskyttelsesloven fremgår det, at der ikke må foretages en ændring i tilstanden af søer (>100 m²), vandløb, heder, ferske enge, strandenge, biologiske overdrev og moser og lignende.

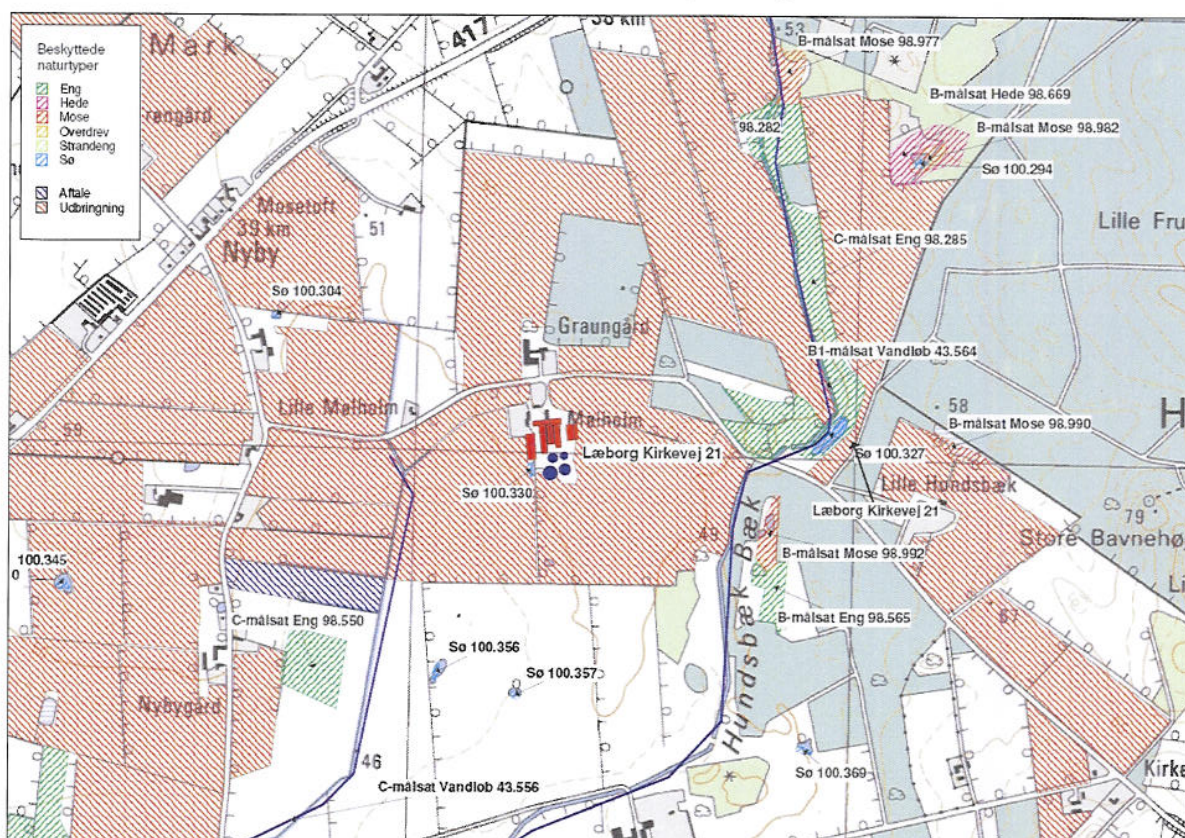
I Ribe Amts naturkvalitetsplan 2006 er der udarbejdet en mål- og værdisætning af naturtyper jf. Naturtyper i Ribe Amt, 2006. A-målsatte områder er alle lokaliteter, der er A-værdisatte eller B-værdisatte lokaliteter, hvor der vurderes at være oplagte muligheder for naturforbedringer og/eller hvor der er landskabsbiologiske sammenhænge

og/eller hvor særlige artsforekomster betinger, at der bør gøres en indsats. A-værdisatte lokaliteter har særlig høj naturværdi og B-værdisatte lokaliteter har middelhøj naturværdi. Inden for A-målsatte arealer gives normalt kun tilladelse til indgreb, som understøtter kvaliteten af den naturtype, der findes på arealet.

B-målsatte områder er øvrige B-værdisatte lokaliteter, samt typisk de C-værdisatte lokaliteter, der indgår i væsentlige landskabsbiologiske sammenhænge. Der vil kun i særlige tilfælde kunne gives tilladelse til mindre indgreb efter konkret vurdering af indgrebets betydning for naturen.

C-målsatte områder er typisk landskabeligt isolerede C-værdisatte lokaliteter (lokaliteter med begrænset naturværdi), hvor naturforbedring ikke vurderes at være realistisk. Der vil i særlige tilfælde kunne gives tilladelse til indgreb efter konkret vurdering.

Anlæggets placering i forhold til naturområder, der er beskyttet af § 3 i Naturbeskyttelsesloven fremgår af nedenstående figur 6 og tabel 11.



Figur 6. Beskyttede naturområder, omfattet af § 3 i Naturbeskyttelsesloven, indenfor ca. 1.000 m fra anlægget.

Tabel 11. Oversigt over beskyttede naturområder, omfattet af § 3 i Naturbeskyttelsesloven.

Naturareal	Naturtype	Målsætning	Afstand fra anlæg	Belastning kg N/ha/år
200098550	Eng	C	555 m sydvest	
200098285	Eng	C	325 m øst	
200098565*	Eng	B	455 m sydøst	0,50*
200098669*	Hede	B	890 m nordøst	0,20*
200098977*	Mose	B	860 m nordøst	0,18*
200098982*	Mose	B	945 m nordøst	0,19*
200098990*	Mose	B	780 m øst	0,27*
200098992	Mose	B	455 m sydøst	0,50
200100294	Sø	-	965 m nordøst	
200100327	Sø	-	545 m øst	
200100369	Sø	-	790 m sydøst	
200100356	Sø	-	470 m sydvest	
200100357	Sø	-	480 m syd	
200100304	Sø	-	615 m nordvest	
200100330	Sø	-		
990043564	Vandløb	B1	375 m sydøst	
990043556	Vandløb	C	265 m sydvest	

* Merbelastningen er beregnet før der blev indført en reduktion af råprotein i foderet til søerne.

Merbelastningen på de *-markerede arealer forventes at være ca. 7 % mindre.

For at vurdere anlæggets øgede ammoniakbelastning af næringfattige naturtyper, der er B-målsat, er der udarbejdet beregninger af merdeposition på flere naturarealer indenfor 1.000 m fra anlægget, svarende til beliggenhed indenfor bufferzone II til natur beskyttet af § 7 i husdyrloven.

Vejen Kommune vurderer, at disse B-målsatte næringsfattige naturtyper bør sidestilles med naturområder beskyttet af Husdyrlovens § 7 og har derfor sammenholdt merbelastningen med Husdyrlovens afskæringskriterier.

I bufferzone II er der krav om, at merbelastningen højst må være 0,5 kg N pr ha, når der er 2 husdyrbrug større end 75 DE, og hvor disse er placeret i samme bufferzone.

Indenfor samme bufferzone er placeret ansøgers anlæg samt ejendommen Hundsbækvej 6.

Resultaterne af beregninger af merbelastning fremgår af tabel 11. Beregningen for mosen med ID nr. 200098992 beliggende ca. 455 m sydøst for anlægget viste en højere merbelastning end afskæringskriteriet jf. § 7 i husdyrloven. Der blev derfor foretaget en projektændring i form af en foderkorrektion (reduktion af tildelt råprotein i foder til søer i løbe- og drægtighedsstalde). Foderkorrektionen reducerede merbelastningen med ca. 7 % og den beregnede merdeposition til mosen med ID nr. 200098992 beliggende ca. 455 m sydøst for anlægget er dermed på 0,50 kg N/ha/år. Merbelastningen overholder dermed husdyrlovens afskæringskriterium. Der er ved besigtigelse af mosearealet i 2000 i forbindelse med Ribe Amts Naturkvalitetsplan fundet blåtop, klokkelyng, smalbladet kæruld, spaghnum, lyngsnerre og tormentil.

Der er ikke foretaget nye beregninger af merbelastningen på de øvrige arealer (*-mærkede jf. tabel 11), da merbelastningen allerede overholdt afskæringskriterierne.

Merbelastningen efter foderkorrektionen forventes for disse naturområder at være 7 % mindre end tabellen angiver.

Baggrundsbelastningen for Vejen Kommune var i 2006 på ca. 20 kg N/ha/år. Tålegrænsen for naturtypen "Moser og kær" er generelt på 5-25 kg N/ha/år, mens tålegrænse for naturtypen "Ferske enge" generelt er på 15-25 kg N/ha/år.

Skov- og Naturstyrelsen har tidligere vurderet, at en merbelastning med ammoniak under 0,5-1,0 kg N/ha/år ikke vil påvirke et naturområde væsentligt. Samtidig vurderes en merbelastning på under 10 % af baggrundsbelastningen som en relativ lille forøgelse udenfor NATURA2000 områder.

Der stilles vilkår i form af krav til såkaldt type 2 korrektionsfaktor, se afsnit om generelt krav til ammoniakreduktion ovenfor. Vejen Kommune vurderer herefter, at merbelastningen ikke vil påvirke naturområder beskyttet af Naturbeskyttelseslovens § 3 væsentligt.

Ca. 7 m syd for drægtighedsstald nr. 15 ligger en sø beskyttet af naturbeskyttelseslovens § 3 med ID nr. 200100330. Ansøger oplyser, at søen ikke findes mere. Vejen Kommune vurderer, at der skal foretages en § 3 afklaring vedr. søen. Afklaringen kører sideløbende med denne miljøgodkendelse.

Arealer - beskyttelse af natur, jord, grundvand og overfladevand

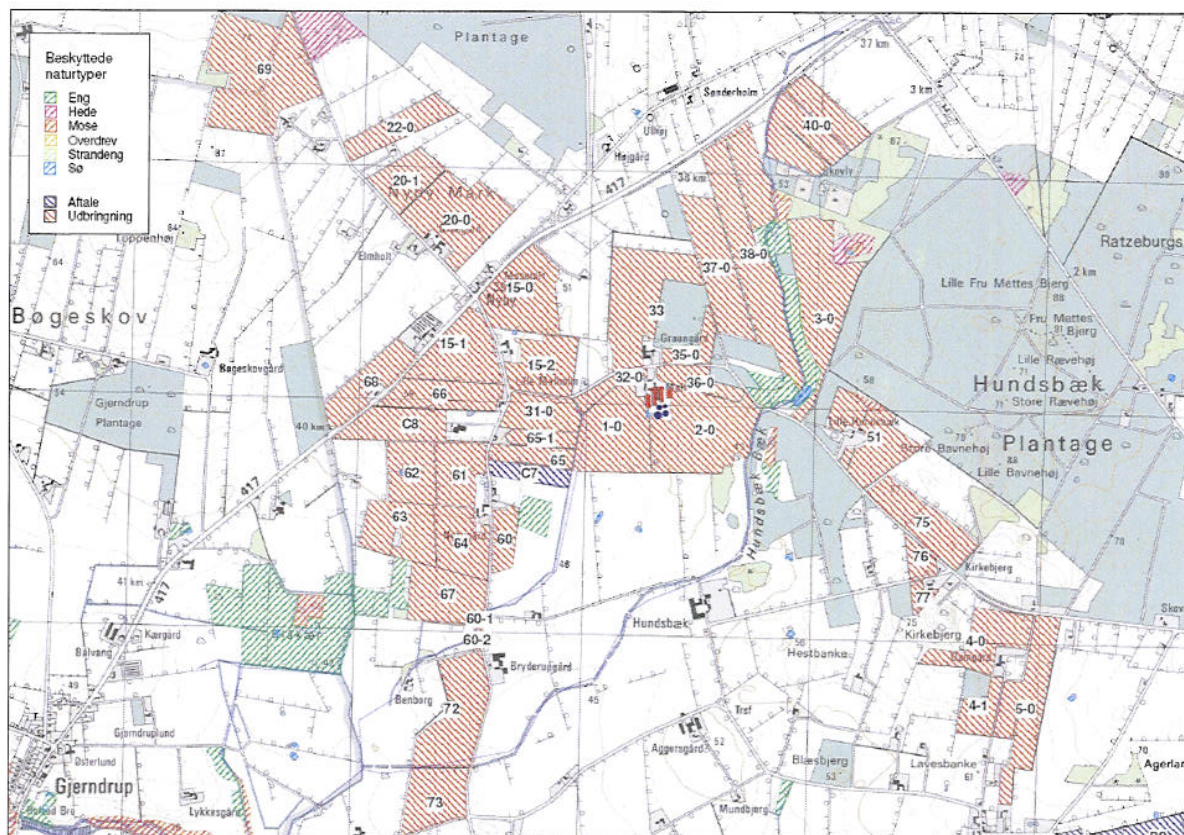
Sædskifte

Husdyrbruget anvender sædskifte S4 både som reference og ansøgt. Sædskifte S4 er jf. Notat fra Skov- og Naturstyrelsen d. 27.6.2007 om Standardsædskifter og referencesædskifter et svinesædskifte med 10 % efterafgrøder og et udvaskningsindeks på 97.

Sædskiftet er ikke anvendt som virkemiddel, men er en forudsætning for ansøgningen. Derfor stilles der ikke specifikt vilkår om anvendelse af S4.

Arealer beskyttet af § 3 i Naturbeskyttelsesloven

Ingen af udspretningsarealerne er beskyttet af Naturbeskyttelseslovens § 3.

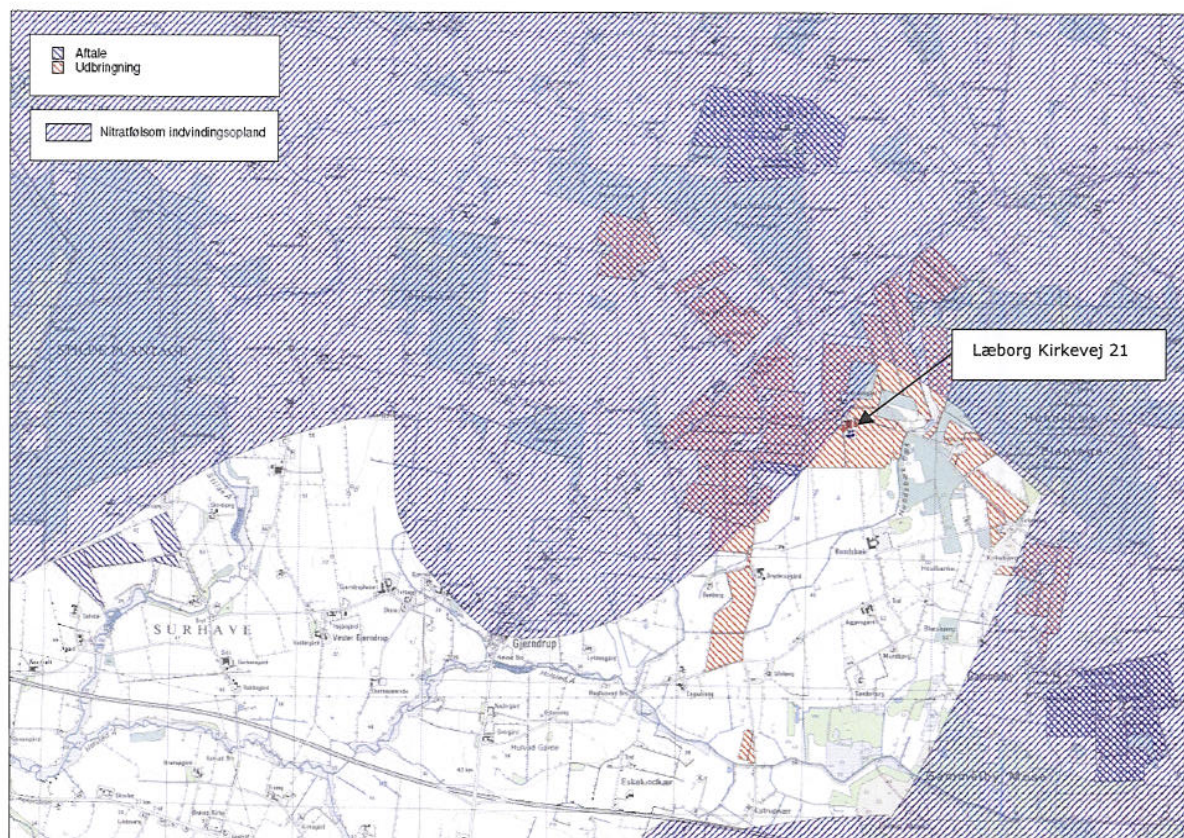


Figur 7. Beskyttede naturområder i tilknytning til udspretningsarealet

Udbringningsarealerne 1-0, 2-0, 3-0, 31-0, 38-0, 40-0, 51, 60-1, 60-2, 63, 65, 65-1 og 72 grænser direkte op til § 3-registrerede enge, moser eller vandløb. Der er ikke hældning over 12 grader fra udspretningsarealerne til de nærliggende naturbeskyttede områder. Det vurderes, at husdyrgødningsbekendtgørelsens generelle regler om udspretning er tilstrækkelige til at sikre disse beskyttede områder mod afstrømning og påvirkning fra udbringning af husdyrgødning, og at generelt krav om bræmmer er tilstrækkeligt til at beskytte vandløbene mod afstrømning. Der stilles ikke skærpede vilkår til driften af disse udbringningsarealer.

Udbringningsarealerne grænser ikke direkte op til § 3-registrerede søer. I tilknytning til udbringningsarealerne forekommer der søer, som er afgrænset af vegetation og Vejen Kommune vurderer, at der dermed ikke er risiko for direkte afstrømning til søerne, og at de generelle udbringningsregler er tilstrækkelige til at beskytte søerne mod afstrømning.

Nitratudvaskning til grundvand



Figur 8. Arealernes placering i forhold til nitratfølsomme indvindingsområder

Læborg Kirkevej 21 har 187,86 ha af udbringningsarealet svarende til ca. 68 % liggende i nitratfølsomt indvindingsområde.

I nitratfølsomme indvindingsområder, hvor der endnu ikke er udarbejdet indsatsplaner kan der jf. Husdyrlovens beskyttelsesniveau i forbindelse med udvidelse af husdyrproduktion ikke tillades merbelastning, hvis udvaskningen fra rodzonen overstiger 50 mg nitrat pr L i efter-situationen. For at beskytte mod nitratudvaskning udlægges 3 % af det samlede areal med efterafgrøder udover Plantedirektoratets krav.

Beregninger i FarmN viser, at nitratudvaskningen såvel i nudrift som ansøgt drift er 64 mg/L. Kravet er således overholdt.

Der stilles vilkår om etablering inklusive dokumentation for ekstra efterafgrøder. Vejen Kommune vurderer herefter, at dette er tilstrækkeligt til at sikre grundvandsbeskyttelsen mod nitrat.

Vejen Kommune vurderer på den baggrund at grundvandsbeskyttelsen er tilstrækkelig.

Nitrat til overfladevand

Beskyttelse af vandområder mod nitratbelastning i forhold til overfladevand fokuserer i Lov om miljøgodkendelse mv. af husdyrbrug på de oplande, der afvander til de mest sårbare Natura2000 områder. Disse områder er klassificeret indenfor nitratklasse 1-3.

Harmoniarealerne til dette husdyrbrug ligger udenfor oplande, der er klassificeret indenfor nitratklasse 1-3, hvilket betyder, at nitrat til overfladevand skal reguleres efter de generelle harmoniregler.

Uden for nitratklasser er reduktionspotentialt (jf. Vejledning om Tilladelse og Miljøgodkendelse mv. af husdyrbrug) fra rodzonen til vandområdet mellem 76 og 100 %. Farm-N beregninger viser, at der udvaskes 88,80 kg N/ha fra rodzonen ved et husdyrtryk på 1,4 DE/ha. Dette sammenholdt med reduktionsprocenten betyder, at udvaskningen til overfladevandet udgør imellem 0 og ca. 21 kg N/ha.

Fra udspretningsarealerne til nærliggende søer eller vandløb er der ingen områder med en terrænhældning over 12 grader. Derfor vurderer Kommunen, at der ikke er risiko for stor overfladisk afstrømning af husdyrgødning ned mod vandområder.

Udspretningsarealerne afvander via tilløb til Holsted Å og videre til Sneum Å, der løber ud i Vadehavet.

Udpegningsgrundlaget for Vadehavet er bl.a. den prioriterede naturtype "kystlaguner og strandsøer". Eutrofiering har en skadelig effekt på gydeområderne, hvis iltindholdet nedsættes, og bunden belægges med et slamlag.

Flere arealer grænser op til og afvander til tilløb til Hundsbæk Bæk, som er tilløb til Holsted Å. Tilløbet er på strækningen B1-målsat, Gyde- og yngeløpvækstområde for laksefisk.

Andre arealer grænser op til og afvander til unavngivet tilløb til Holsted Å. Tilløbet er på strækningen C-målsat, Vandløb, der skal anvendes til afledning af vand.

Kommunen vurderer, at der i den konkrete sag ikke er særlige forhold, som kan begrunde en fravigelse af det generelle beskyttelsesniveau i forhold til udvaskning af kvælstof til overfladevand og dermed Vadehavet.

Fosfor

Lov om miljøgodkendelse mv. af husdyrbrug stiller krav til fosforoverskud på drænedes lerjorder og lavbundsarealer, herunder drænedes og grøftede sandjorder, der afvander til Natura 2000 vandområder, der er overbelastet med fosfor.

Husdyrbruget har ikke arealer i områder, der jf. Husdyrlovens beskyttelsesniveau er udpeget i fosforklasser og beskyttelsesniveauet for fosfor er ifølge ansøgningens beregninger overholdt.

Udbringningsarealerne ligger i opland, der afvander til Vadehavet, som ikke er overbelastet med fosfor.

Fra udspretningsarealerne til vandløb er der ingen områder med en terrænhældning over 6 grader. Derfor vurderer kommunen, at der ikke er risiko for stor overfladeafstrømning af fosfor til vandløbet.

Kommunen vurderer, at der i den konkrete sag ikke er særlige forhold, som kan begrunde en fravigelse af det generelle beskyttelsesniveau i forhold til udvaskning af fosfor til Vadehavet.

Natura2000

Anlægget ved Læborg Kirkevej 21 er beliggende ca. 1,9 km nord for det nærmeste Natura 2000-område, som er Vejen Mose. Vejen Mose er EF-habitatområde nr. 75 og fuglebeskyttelsesområde nr. 54. Udpegningsgrundlaget for habitatområde nr. 75 er Bæklampret (*Lampetra planeri*), brunvandede søer og vandhuller, vandløb med vandplanter, nedbrudte højmoser med mulighed for naturlig gendannelse, plantesamfund med næbfrø, soldug eller ulvefod på vådt sand eller blottet tørv og skovbevoksede tørvemoser. Heraf er skovbevoksede tørvemoser en prioriteret naturtype.

Vejen Mose er rester af gammel højmose og er helt overvejende præget af tidligere tørvegravning og efterfølgende ophør af driften. Den største del af moseområdet er omdannet til *tørvemose* tilgroet med birk. Hovedparten af mosen har mistet højmosekarakteren, men enkelte partier er registreret som nedbrudt højmose, hvor en egentlig højmose vil kunne genskabes inden for en overskuelig årrække. De største trusler imod naturen i Vejen Mose er eutrofiering og tilgroning.

Oprindeligt blev fuglebeskyttelsesområde nr. 54 udpeget på baggrund af forekomsten af ynglende tinksmed, men ved revisionen af udpegningsgrundlaget i 2005 blev arten taget ud. Der er således ikke længere arter på udpegningsgrundlaget for fuglebeskyttelsesområdet.

Vejen Kommune vurderer pga. afstanden til Vejen Mose, at udvidelsen ikke vil medføre en væsentlig påvirkning af NATURA2000-området og de arter, der er udpegningsgrundlaget.

Bilag IV-arter, artsfredninger og rødlistearter

En række dyr og planter, der er omfattet af habitatdirektivets bilag IV, kan have levested, fødesøgningsområde eller sporadisk opholdssted på arealer på eller omkring landbrugsejendommen. På baggrund af faglig rapport nr. 635 og rapport nr. 322 fra Danmarks Miljøundersøgelser samt Vejen kommunens øvrige kendskab vurderes umiddelbart, at der kan være vandflagermus, langøret flagermus, sydflagermus, odder, markfirben, stor vandsalamander, løgfrø og spidssnudet frø. Her af er vandflagermus, langøret flagermus, odder og løgfrø omfattet af den danske rødliste som sårbare.

Vejen Kommune har ikke yderligere konkret kendskab til registrering af nogle af de nævnte arter i området.

Vejen Kommune er ikke bekendt med forekomster af andre planter eller dyr omfattet af artsfredning eller optaget på nationale eller regionale rødlistearter på eller umiddelbart op til husdyrbrugets udbringingsarealer.

Vejen Kommune vurderer, at udvidelsen med belastning og øget meremission ikke vil medføre en forøget påvirkning af de nævnte bilag IV- og rødlistearter eller deres levesteder.

Anvendelse af bedste tilgængelige teknik

Ansøger oplyser følgende om valg af teknikker:

Management

Husdyrbruget er tilsluttet Danish Crown's "code of practice", som er en manual, som på langt de fleste driftsområder redegør for, hvilke krav landmanden skal opfylde for at leve op til godt landmandsskab. Dokumentet omhandler bl.a. fødevarer sikkerhed, smittebeskyttelse, levering, foder, medicinske reststoffer, dyreetik, bortskaffelse af døde dyr m.v. Herudover er der i dokumentet en samlet beskrivelse af det regelsæt, som svineproducenter skal overholde, både i forhold til miljølovgivningen, Plantedirektoratet, Fødevaremyndighederne m.v.

Ud over "code of practice" udøves godt landmandsskab konkret ved, at der føres journal over spredning af uorganisk gødning og husdyrgødning på markerne i form af mark- og gødningsplan, som endvidere bruges til planlægning af kommende sæsons spredning. Der føres ikke løbende journal over vandforbrug og spild, men vandforbruget opgøres årligt i forbindelse med regnskabet.

Elforbruget monitoreres løbende via kvartalsvise afregninger.

Der bliver udarbejdet en beredskabsplan, så forholdsregler i forbindelse med uheld med kemikalier og gylle, brand m.v. er beskrevet.

Der foretages daglige tjek og løbende service på anlæggene efter behov.

For ansatte og for opfyldelse af forpligtigelse iht. BREF, om udarbejdelse af trænings- og uddannelsesprogrammer, opfyldes den for de ansatte elevers vedkommende ved, at en instruktion og gennemgang i alle aspekter af driften herunder beredskabsplan er en del af det pensum, som ligger i selve uddannelsesforløbet. For de øvrige ansattes vedkommende vil der, når miljøgodkendelsen foreligger, og udvidelsen er gennemført, blive instrueret i, hvad miljøgodkendelsen og beredskabsplanen betyder for den daglige drift på ejendommen, og hvilke fokuspunkter, der skal ofres særlig opmærksomhed.

Der er dagligt tilsyn med hele produktionsapparatet. Hvis der konstateres uregelmæssigheder eller fejl, rettes disse hurtigst muligt.

Gyllebeholdernes styrke og tæthed dokumenteres via den 10-årige beholderkontrol.

Dokumentering af et tæt flydelag sker via visuel kontrol og føring af logbog.

Størrelsen af den animalske produktion og den afledte mængde husdyrgødning samt anvendelsen af denne sker via gødningsregnskabet og mark/gødningsplan, som sikrer, at husdyrgødningen anvendes fagligt korrekt og miljømæssigt optimalt.

Foder

På bedriften anvendes 3-fase fodring af smågrise fra 7,2- 30 kg, 2-fasefodring af slagtesvin samt differentieret fodring af drægtige og diegivende søer.

Foderet blandes på bedriften, og foderets indhold af fosfor og råprotein ligger indenfor grænserne, som udstikkes i BREF-dokumentet.

Vejen Kommune vurderer, at den valgte foderstrategi lever op til BAT.

Staldindretning

Bortset fra poltestald 3 (fast gulv) og stald 15 (dybstrøelse), er alle stalde indrette med delvis spaltegulv, som er BAT.

Det delvise spaltegulv i slagtesvinestaldene er med 50-75 % fast gulv, som er den konstruktion, som giver mindst ammoniakfordampning.

Det delvise spaltegulv er med gyllekåner og såkaldt træk- og slip system, som via vacuum dannet i gyllerøret udsluser gyllen til fortanken.

I stald 8 og under spalterne ved foderbordet i dybstrøelsesstalden er der linespil, som trækker gødningen ud.

Stald 3 renoveres indenfor de næste 5 år med etablering af delvist spaltegulv – alternativt tages stalden ud af drift.

Stald 15 er opført i 2003. Der er bevidst valgt en drægtighedsstald med løstgående søer i dybstrøelse og med naturlig ventilation. Stalden er både med hensyn til dyrevelfærd, energiforbrug og indeklima på mange måder bedre end traditionelle stalde, og der er ingen planer om at ændre stalden til en lukket stald med delvist spaltegulv.

Vejen Kommune vurderer på baggrund af de valgte staldsystemer og med ansøgers redegørelse for udfasning af systemet i stald 3, at staldsystemerne lever op til BAT.

Forbrug af vand og energi

Ved drikkevandsinstallationerne er der lavet drikkekopper, som er mere vandbesparende end drikkenipler.

Ved vask af stalde anvendes iblødsætningsanlæg, hvorefter staldene vaskes med højtryksrensere med koldt vand. Både iblødsætning og vask med højtryksrensere er vandbesparende.

Vandforbruget måles ikke som sådan, men tjekkes løbende (ca. en gang om måneden). Staldene kontrolleres dagligt og der udføres småreparationer med det samme eller der tilkaldes service, hvis der er behov for det.

I den nye stald er der naturlig ventilation, hvilket er energibesparende.

I forbindelse med udvidelsen ændres 2 elopvarmede to-klimastalde til uopvarmet slagtesvinestald.

Den mekaniske ventilation i produktionen styres trinløst, således at ventilatorerne kun kører i det omfang, kravene til køling og luftskifte tilsiger.

I den nye stald etableres der et system for udnyttelse af overskudsvarme. Systemet består af cirkulerende vand i rør, der lægges i gulvet. Når vandet passerer gulvet under de store grise optages varme og gulvet køles. Når det passerer gulvet under de mindste grise afgives varmen og gulvet opvarmes.

Vejen kommune vurderer, at husdyrbruget med installation af anlæg for udnyttelse af overskudsvarme, stalde med naturlig ventilation og foranstaltninger for begrænsning af vandforbrug lever op til BAT med hensyn til forbrug af vand og energi.

Opbevaring/behandling af husdyrgødning

Dybstrøelsen opbevares i stalden og køres direkte på marken, hvor den pløjes ned. Herved undgås omladning, opstakning og andre aktiviteter, som kan medføre øget ammoniakemission.

Gyllen pumpes via fortanke op i de 4 gyllebeholdere. Beholdernes tæthed og styrke sikres via den 10-årige beholderkontrol.

Der er ikke etableret fast overdækning på gyllebeholderne. En mindre del af dybstrøelsen anvendes til flydelag, og erfaringsmæssigt er der en god effekt af dette.

Gyllen omrøres kun lige før udkørsel.

Vejen kommune vurderer, at husdyrbrugets anlæg for opbevaring af husdyrgødning og praksis med hensyn til behandling og håndtering lever op til BAT.

Udbringning

Gyllen udbringes enten med nedfældning eller med slæbeslanger, afhængig af om der er tale om udbringning på sort jord/stub eller på afgrøder i vækst. Mængden af udbragt husdyrgødning styres af mark/gødningsplaner og kontrolleres via det lovpligtige gødningsregnskab.

I forbindelse med udbringningen iagttages reglerne for godt landmandsskab, det vil sige, at man i videst mulig omfang udbringer gyllen i dagtimerne, når naboer ikke er hjemme, og ligeledes i videst mulig omfang undgår udbringning i weekender.

BAT for udbringningsteknik er beskrevet i referencedokumentet for bedste tilgængelige teknikker, der vedrører intensiv fjerkræ- og svineproduktion (BREF) som en række tiltag.

En del af disse tiltag er dækket af husdyrgødningsbekendtgørelsen og bekendtgørelse om jordbrugets anvendelse af gødning og om plantedække, hvorfor det er et lovkrav at følge dem. Fx:

- regler for udbringningstidspunkter (forbud mod udbringning 200 m fra byområder på weekend- og helligdage),
- udbringningsmetoder (fx ikke tilladt at bruge bredspreder til gylle),
- krav om nedfældning på visse arealer tæt på sårbar natur,
- krav til udbringningstidspunkter, der sikrer optagelse i planter,
- krav om nedbringning af husdyrgødning udlagt på ubevoksede arealer inden for 6 timer,
- og krav om maksimale mængder husdyrgødning pr. ha,
- krav til efterafgrøder.

Vejen Kommune vurderer, at de anvendte udbringningsteknikker lever op til BAT.

Samlet vurderer kommunen, at husdyrbruget har etableret de umiddelbart relevante foranstaltninger til at begrænse forbruget af energi og ressourcer samt forurening. For at

sikre funktionaliteten af teknikerne stilles vilkår til kontrol og vedligehold af disse, inklusive krav til dokumentation.

Kommunen vurderer herefter, at kravene til BAT er opfyldt.

Hensynet til landskabelige værdier og rekreative områder

Anlægget ligger i "værdifuldt landskabsområde" jf. Ribe Amts regionplan 2005-2016.

Husdyrbruget ligger i skovrejsningsområde. Anlægget ligger udenfor skovbyggelinie.

Der forekommer ikke områder, der er udpeget til rekreative områder.

Vejen Kommune vurderer, at den nye stald opføres i forbindelse med det eksisterende anlæg, og kommunen vurderer, at bygningens placering og udformning ikke vil skæmme det omgivende landskab. Samtidig har kommunen vurderet at de landskabelige retningslinjer i Regionplan 2005-2016 for Ribe Amt er overholdt.

Hensynet til kulturhistoriske værdier

Der er registreret beskyttede sten- og jorddiger grænsende til flere af udbringningsarealerne.

Der er ikke registreret beskyttede sten- og jorddiger i forbindelse med byggefeltet ved opførelse af stald og gyllebeholder, og der ikke fredninger, der er i konflikt med projektet.

Vejen kommune vurderer, at kulturhistoriske værdier ikke vil blive påvirket.

Sten- og jorddiger, der er omfattet af bestemmelserne i Museumlovens § 29 a, må ikke beskadiges eller sløjfes. Kommunen kan efter en konkret vurdering dispensere til mindre digegennembrud af hensyn til markdriften.

Fortidsminder, der er omfattet af bestemmelserne i Museumslovens § 29 e må ikke ændres. Dette vil sige, at alle foranstaltninger der indebærer en påvirkning af fortidsmindernes indhold og overflade ikke er tilladt. Endvidere må der, indenfor en afstand af 2 meter fra fortidsmindet, ikke foretages jordbehandling, gødes eller plantes jf. § 29 f i Museumsloven.

Husdyrbrugets ophør

Ved ophør af produktionen fra ansøgers side vil produktionen formentlig blive fortsat af en ny ejer. Hvis produktionen ophører, vil ophøret blive anmeldt til kommunen. Gødningsopbevaringsanlæg, foderanlæg og stalde m.v. vil blive tømt og rengjort.

Alternative muligheder

Ansøger oplyser, at nulalternativet til den ansøgte udvidelse vil være en relativ hurtig nedlukning af produktionen, idet flere af de eksisterende staldanlæg er fuldstændig nedslidte, og ikke kan anvendes fremover uden den ansøgte ændring/renovering.

Sammenfatning

Vejen Kommuner vurderer sammenfattende, at der kan meddeles godkendelse til projektet da:

- Husdyrbruget med de stillede vilkår kan drives på stedet uden at påvirke omgivelserne på en måde, som er uforenelig med hensynet til omgivelserne
- Husdyrbruget har truffet de nødvendige foranstaltninger til at forebygge og begrænse forureningen ved anvendelse af bedst anvendelige teknik.
- Projektet med de stillede vilkår, ikke vil medføre en væsentlig påvirkning af miljøet.

3 Øvrige forhold

Anmeldelse af byggeri

Da projektet indeholder byggeri og bygningsændringer, skal I indsende byggeansøgning til Vejen Kommune.

Da vandforbruget overstiger 3.000 m³ skal I indsende ansøgning om indvindingstilladelse til Vejen Kommune.

Kopimodtagere – af endelig afgørelse

- Mølholm I/S, Læborg Kirkevej 21, 6600 Vejen
- Jysk Landbrugsrådgivning, Landbovej 4, 6650 Brørup, att. Peter Aalykke Jensen, paj@jlbr.dk

Bortforpagtere af arealer og anlæg samt ejere af gylleaftalearealer, der indgår i miljøgodkendelsen:

- Villy Nissen, Kjeldbjergvej 5, 6600 Vejen
- Ole Ting Poulsen, Gammelbyvej 15, 6600 Vejen
- Sven Aage Thygesen, Adersbølvej 7, 6650 Brørup
- Mads Busk Jensen, Læborg Kirkevej 20, 6600 Vejen

Naboer. I dette tilfælde vurderes det, at naboer indenfor 300 m fra anlægget og naboer med beboelse på matrikler, der grænser op til husdyrbrugets hovedmatrikel, skal høres:

- Mads Busk Jensen, Læborg Kirkevej 20, 6600 Vejen
- Hanne Johansen, Læborg Kirkevej 22, 6600 Vejen

Lokalråd

- Ikke relevant

Interesserede, der i forbindelse med indledende annoncering har bedt om udkast til godkendelse til udtalelse:

- Ikke relevant

Miljøministeriet, Miljøcenter Ribe, Sorsigvej 35, 6760 Ribe post@rib.mim.dk

Embedslægerne i Region Syddanmark, Sorsigvej 35, 6760 Ribe syd@sst.dk

Danmarks sportsfiskerforbund, Worsaaesgade 1, 7100 Vejle jkt@sportsfiskerforbundet.dk

Danmarks Fiskeriforening, Nordensvej 3, Taulov, 7000 Fredericia mail@dkfisk.dk

Ferskvandsfiskeriforeningen for Danmark, Formand Niels Barslund, Vormstrupvej 2, 7540 Haderup nb@ferskvandsfiskeriforeningen.dk

Danmarks Naturfredningsforening, Masnedøgade 20, 2100 København Ø dn@dn.dk

Det økologiske råd, Blegdamsvej 4B, 2200 København N husdyr@ecocouncil.dk

Friluftsrådet, Scandiagade 13, DK-2450 København SV. Lokalfdeling: Friluftsrådet for Trekantområdet, att. Bent Holgersen, Hvedevænget 30, 6600 Vejen, holgersen@vejen-net.dk

Arbejdstilsynet, Tilsynscenter 3, Postboks 1228, 0900 København C at@at.dk

Dansk Ornitologisk forening, Vesterbrogade 140, 1620 København V, lokalkontoret vejen@dof.dk

Bilagsoversigt

1. Klagevejledning
2. Skov- og Naturstyrelsens vejledning om etablering og overdækning af kompost i markstakke samt overdækning af fast gødning, september 2004

Bilag 1.

Klagevejledning – bilag til Miljøgodkendelse af/tilladelse til udvidelse af besætning på Læborg Kirkevej 21, 6600 Vejen, jfr. Lov nr. 1572 af 20/12/2006 om miljøgodkendelse af husdyrbrug mv.

Hvilke afgørelser, tilladelser og miljøgodkendelser kan påklages

Alle afgørelser, der er truffet af kommunen med hjemmel i Lov om miljøgodkendelse mv. af husdyrbrug eller regler, der er fastsat med hjemmel i loven, kan jf. § 76 påklages til Miljøklagenævnet.

Hvem kan klage

Klageberettiget er enhver med væsentlig interesse i sagens udfald, miljøministeren samt visse landsdækkende organisationer, jf. § 84 – 87, Lov om miljøgodkendelse mv. af husdyrbrug.

Til hvem skal der klages

En klage skal stiles skriftligt til Miljøklagenævnet, men sendes til Vejen Kommune, Rådhuspassagen 3, 6600 Vejen, som efter klageperiodens udløb sørger for at videresende klagen, sammen med det materiale, som har indgået i sagens vurdering til Miljøklagenævnet, jf. § 77, Lov om Miljøgodkendelse mv. af husdyrbrug.

Klagefrist

Klagen skal være modtaget af Vejen Kommune senest 4 uger efter, at afgørelsen, tilladelsen eller miljøgodkendelsen er meddelt. Er afgørelsen offentligt bekendtgjort fx ved annoncering, regnes klagefristen fra bekendtgørelsen jf. § 79, Lov om Miljøgodkendelse mv. af husdyrbrug.

Hvis Miljøklagenævnet modtager klager

Vejen Kommune vil i de tilfælde, hvor der klages over afgørelser, underrette ansøger herom, jf. § 83 Lov om miljøgodkendelse mv. af husdyrbrug.

Domstolsprøvelse

Hvis afgørelsen ønskes indbragt for domstolene, skal dette ske inden 6 måneder efter, at afgørelsen er offentliggjort, jf. § 90 i Lov om miljøgodkendelse mv. af husdyrbrug.

Opsættende virkning

En klage over en afgørelse har ikke opsættende virkning på retten til at udnytte tilladelsen eller miljøgodkendelsen, medmindre Miljøklagenævnet bestemmer andet, jf. § 81, Lov om Miljøgodkendelse mv. af husdyrbrug, Dog må tilladelsen/godkendelsen heller ikke udnyttes, hvis den indeholder placering af driftsbygninger væk fra de øvrige driftsbygninger. Dette vil være angivet i afgørelsen. Udnyttelse af en tilladelse eller miljøgodkendelse kan kun ske under opfyldelse af vilkårene, som er fastsat i tilladelsen eller miljøgodkendelse.

Bilag 2.

Skov- og Naturstyrelsens vejledning om etablering og overdækning af kompost i markstakke samt overdækning af fast gødning, september 2004

Bilag i forbindelse med Miljøgodkendelse

NIRAS

Vejledning om etablering og overdækning af kompost i markstakke samt overdækning af fast gødning

Indledning

I Bekendtgørelse om erhvervsmæssigt dyrehold, husdyrgødning, ensilage m.v., nr. 604 af 15. juli 2002, stilles der blandt andet skærpede krav til overdækning af markstakke og møddinger. I § 11, stk. 1 er det præciseret, at kompost med et tørstofindhold på mindst 30 % må oplagres i marken, såfremt oplaget er overdækket med kompost dug eller lufttæt materiale. Bestemmelsen trådte i kraft den 1. august 2004. Kravet om overdækning gælder ligeledes for fast gødning uden daglig tilførsel ifølge § 12 stk. 2.

De skærpede krav til overdækning har som formål at begrænse ammoniaktabet og er en del af Ammoniakhandlingsplanen fra 2001. Den øgede fokusering på ammoniaktabet inkl. kravet om overdækning har medført behov for modernisering af afsnit 5.1 vedrørende § 11 stk. 1 i vejledning nr. 7/1993 fra Miljøstyrelsen. Den reviderede tekst fremgår af det følgende.

Hvad må lægges i markstak?

Som hovedregel skal fast husdyrgødning (incl. dybstrøelse) opbevares i en mødding med fast bund og afløb. Kompost må dog opbevares i marken såfremt tørstofprocenten er mindst 30 % for ethvert delparti. Dybstrøelse, der har ligget i en stald i 3-4 måneder i gennemsnit, er oftest så kompostlignende, at det kan opbevares i marken. Dybstrøelse fra fjerkræstalder kan være kompostlignende allerede efter 1-2 måneder.

En undtagelse er dybstrøelse fra svinestalde uden separat gødeareal. Svin fordeler ikke gødningen naturligt over hele måtten, som f.eks. kvæg gør det, men gøder i stedet i afgrænsede områder. Der er derfor risiko for, at gødningsmåtten bliver uhomogen med områder hvor tørstofindholdet er betydeligt under 30 %. For at modvirke risikoen for udvaskning fra markstakke fra sådanne stalder, skal der udlægges betydelige mængder halm på jorden under markstakken, f.eks. et lag svarende til et stempelslag af en bigballe.

I svinestalde med separat gødeareal, afsættes en meget stor del af gødningen her, og dybstrøelsen i lejearealet bliver mere homogen og tør. Den kompostlignende gødning fra lejearealet kan dermed umiddelbart opbevares i markstak, mens gødningen fra det separate gødeareal ikke kan opbevares i markstak.

Gødningsmåtten under kalve- og svinehytter kan tilsvarende kompostlignende dybstrøelse opbevares i markstak forudsat stakken overdækkes.

Etablering og vedligeholdelse af dybstrøelsesmætter i kvæg- og svinestalde

Inden der indsættes dyr i stalden, boksen eller stien, skal der udlægges et tykt lag halm, der kan absorbere gødning og urin og dermed sikre omsætningen. En velfungerede og homogen måtte sikres ved at der jævnlige, gerne dagligt, tilføres strøelse. Strøelsen skal fordeles i stalden, boksen eller stien, og særligt områder hvor måtten er belastet med meget trafik eller afsætning af gødning skal tilføres ekstra strøelse.

Placering af markstakke

Jf. § 6 stk. 1 i Bekendtgørelse om erhvervsmæssigt dyrehold, husdyrgødning, ensilage m.v., nr. 604 af 15. juli 2002 skal markstakke overholde de samme afstandskrav som møddingspladser, stalde mv.

Kategori	Afstandskrav, meter
Enkelt vandindvindingsanlæg	25
Fælles vandindvindingsanlæg	50
Vandløb (herunder dræn) og søer	15
Offentlig vej og privat fællesvej	15
Levnedsmiddelvirksomhed	25
Beboelse på samme ejendom	15
Til naboskel	30

Stakkene bør højst ligge samme sted i 12 måneder og må ikke placeres samme sted igen før efter 5 år.

I tilfælde af udvaskning eller afstrømning fra markstakken kan det lokale vandmiljø skades og det fremgår af § 11 stk. 1, at markstakken ikke må medføre risiko for forurening af grund- eller overfladevand. Stakken må derfor f.eks. ikke placeres på arealer som skrånere mod vandløb og søer og må ikke ifølge § 6 stk. 1 placeres nærmere end 15 meter fra f.eks. dræn.

Hvis en markstak placeres uhensigtsmæssigt kan det give anledning til gener for naboer. Derfor anbefales det, at markstakke placeres med størst mulig afstand til naboer.

Markstakke bør placeres så de ligger mest muligt i læ. Er stakken udsat for vind, er der stor risiko for at overdækningen blæser i stykker.

Overdækning af markstakke

Markstakken skal overdækkes umiddelbart efter udlægning. Dette gælder også selvom udlægningen foregår i et gødningshus eller lign. En midlertidig opbevaring af dybstrøelse/kompost på marken i op til en uge i forbindelse med udspreddning betragtes dog ikke som en egentlig oplagring i forbindelse med § 11 stk. 1, og er derfor ikke omfattet af krav om overdækning.

Materialer egnet til overdækning af markstakke

I husdyrgødningsbekendtgørelsens § 11 stk. 1 er der nævnt kompostdug eller lufttæt materiale som mulighed. I nedenstående oversigt er der nævnt en række materialer, der lever op til kravene i husdyrgødningsbekendtgørelsen.

Materiale	Bemærkninger
Plastfolie	Leveres i mange forskellige kvaliteter og dimensioner. Det anbefales at der anvendes en folie med en tykkelse på mindst 0,15 mm for at sikre at den er tilstrækkelig robust overfor mekaniske påvirkninger.
Presenning, tæt	Leveres i mange forskellige kvaliteter og dimensioner. Presenningen bør være UV-stabiliseret, da levetiden ellers er begrænset

Presenning, vævet	Vævede presenninger skal som minimum være lige så lufttætte som kompostdug.
Kompostdug	Forhandles under produktnavne som fiberdug eller geotextil. Bør have en kvalitet svarende til minimum 100 gram/m ² for at sikre at den er tilstrækkeligt robust overfor mekaniske påvirkninger. Dugen bør være UV-stabiliseret, da levetiden ellers er begrænset.

Fastholdelse af overdækningen

Da et af formålene med overdækningen er at reducere lufttilgangen, bør stakken overdækkes så lufttæt som muligt. Det kræver store overlap i samlinger og omhyggelighed med tildækning langs kanter og i overlap.

På grund af den omsætning der vil ske, på trods af overdækningen, synker markstakken sammen efter etablering. Det betyder, at overdækningen kommer til at ligge løst på stakken med risiko for, at den blæser af stakken eller rives itu. Derfor er det nødvendigt at overdækningsmaterialet fastholdes på stakken. Til dette formål kan f.eks. anvendes halmballer, bildæk, sandsække eller lignende. Som en tommelfingerregel bør stakken overdækkes lige så omhyggeligt som en ensilagestak.

Vedligeholdelse af overdækningen

Overdækningen skal tilses jævnlige i løbet af opbevaringsperioden. Skader, i form af huller i overdækningen, skal straks udbedres.