

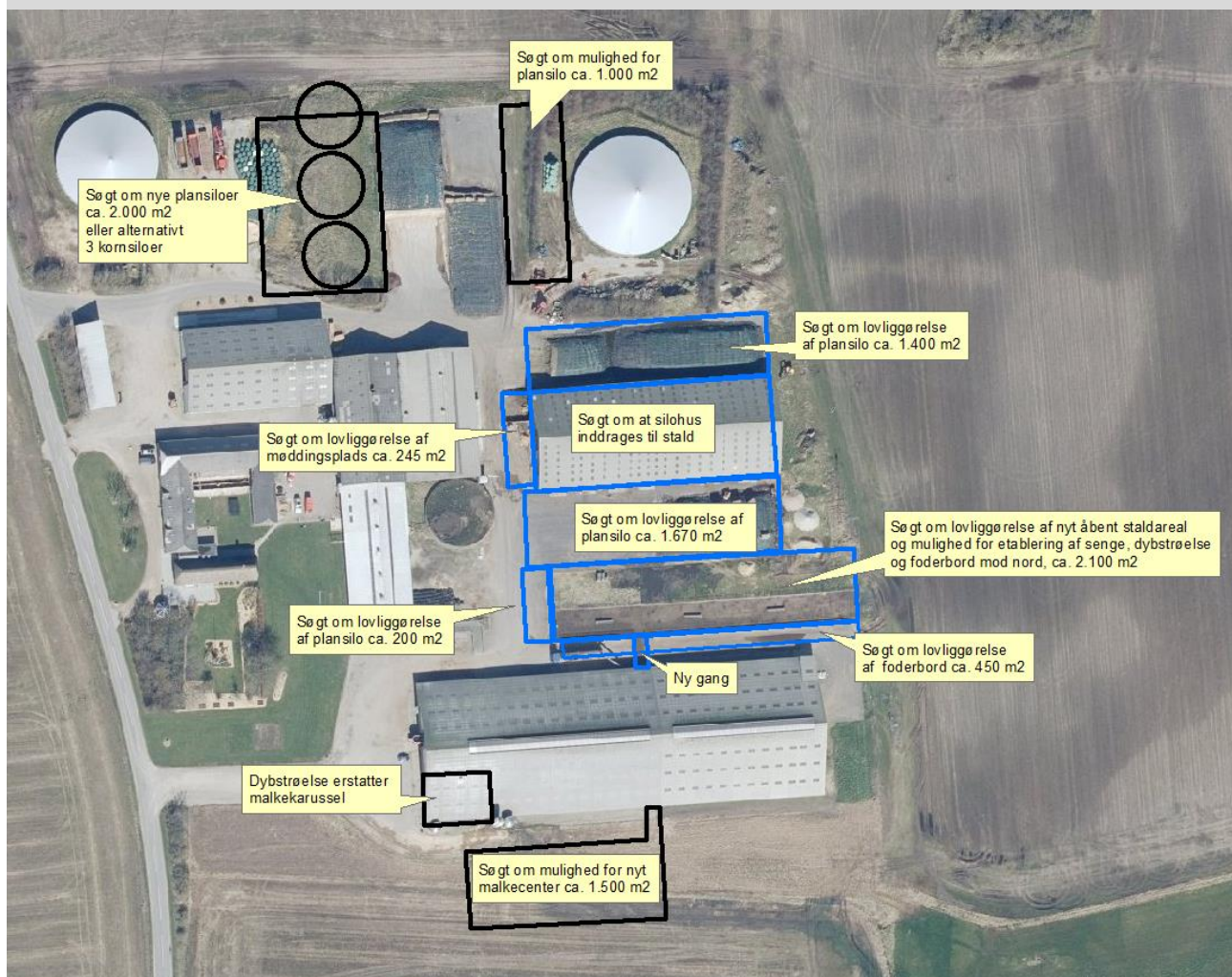
MILJØGODKENDELSE
til
Højrupgård
Dejrupvej 70,
6855 Outrup

Varde
Kommune



I henhold til § 16a i Bekendtgørelse af lov nr. 520
af 1. maj 2019
om husdyrbrug og anvendelse af gødning m.v.

Godkendt 9. oktober 2023



Postadresse:

Varde Kommune
Bytoften 2, 6800 Varde

Udarbejdet af:

Sagsbehandler: Jørgen Enevoldsen
Direkte tlf. 7994 7150
E-mail: jene@varde.dk

VARDE KOMMUNE

Erhvervscenteret - Landbrug
Teknik og Miljø
Bytoften 2
6800 Varde

www.vardekommune.dk
vardekommune@varde.dk

Doknr. 100419

Sagsnr. GEO-2022-09942

Indholdsfortegnelse:

1	INDLEDNING	5
2	BAGGRUND FOR MILJØGODKENDELSE	6
2.1	DATABLAD	6
2.2	BAGGRUND OG HISTORIK.....	6
3	GODKENDELSE.....	7
3.1	BESKRIVELSE AF PROJEKTET	7
3.2	DISPENSATION.....	7
3.3	SUPPLERENDE OPLYSNINGER	8
3.4	FORUDSÆTNINGER	8
4	VILKÅR FOR MILJØGODKENDELSEN.....	9
4.1	PRODUKTIONSAREALER OG OPBEVARINGSLAGRE.....	9
4.2	DRIFT OG INDRETNING.....	9
4.3	LANDSKABSINTERESSER.....	10
4.4	AMMONIAKREDUCERENDE TILTAG	10
4.5	OPBEVARING OG HÅNDBTERING AF HUSDYRGØDNING.....	10
4.6	LUGT	11
4.7	STØJ OG VIBRATIONER.....	11
4.8	STØV.....	12
4.9	SKADEDYR.....	12
4.10	SPILDEVAND, OVERFLADEVAND OG RESTVAND	12
4.11	MARKVANDINGSBORING.....	13
4.12	OPLAG AF OLIE, PESTICIDER OG ØVRIGE KEMIKALIER	13
4.13	LYS	13
4.14	UHELD OG RISICI.....	13
4.15	OPHØR	13
5	KLAGEVEJLEDNING.....	14
6	OFFENTLIGGØRELSE	15
7	MILJØTEKNISK BESKRIVELSE OG VURDERING	16
7.1	BELIGGENHED	16
7.2	AFSTANDSKRAV.....	17
7.3	LANDSKAB OG KULTURMILJØ	19
7.4	SAMDRIFT.....	22
7.5	BIAKTIVITETER.....	22
7.6	INDRETNING.....	22
7.7	PRODUKTIONSAREALERS OG OPBEVARINGSLAGRES STØRRELSE	26
7.8	FORBRUG AF VAND OG ENERGI	27
7.9	AFFALD	28
7.10	OPLAG AF OLIE, KEMIKALIER, PESTICIDER OG MEDICIN.....	29
7.11	HUSDYRGØDNING - PRODUKTION, OPBEVARING OG UDBRINGNING.....	30
7.12	ENSILAGE- OG FODEROPBEVARING	31
7.13	LUGT	32
7.14	STØJ OG RYSTELSER	33
7.15	STØV.....	34
7.16	SKADEDYR	34
7.17	DØDE DYR.....	34
7.18	LYS	35
7.19	TIL- OG FRAKØRSEL.....	35

7.20	SPILDEVAND	37
7.21	GRUNDEVAND	42
7.22	DRIFTSFORSTYRRELSER ELLER UHELD	42
7.23	FORANSTALTNINGER FOR AT UNDGÅ, FOREBYGGE ELLER BEGRÆNSE VIRKNING PÅ MILJØET	43
7.24	BEFOLKNINGEN OG MENNESKERS SUNDHED	43
7.25	KLIMA	44
7.26	BESKYTTEDE NATUROMRÅDER OMKRING HUSDYRBRUGET - AMMONIAK	44
7.27	PÅVIRKNING AF "BILAG IV ARTER"	48
7.28	BAT – AMMONIAK	50
7.29	SAMLET BAT-VURDERING	51
8	EGENKONTROL	52
9	FORANSTALTNINGER VED OPHØR AF PRODUKTION	52
10	ALTERNATIVE MULIGHEDER	52
11	NABO- / PARTSHØRING	53
12	SAMLET VURDERING	53
	BILAG 1 – FÆRDIGMELDINGSSKEMA	54

1 Indledning

Denne miljøgodkendelse fastlægger de vilkår, der skal gælde for en udvidelse af husdyrbruget på Dejrupvej 70, 6855 Outtrup i Varde Kommune. Vilkårene sikrer, at udvidelse og drift af husdyrbruget kan ske uden at påvirke miljøet væsentligt.

Miljøet skal i denne sammenhæng forstås som omgivelserne i bred forstand, herunder befolkning, flora og fauna, vandmiljø, landskab og kulturhistorie samt ressourceforbrug.

I forbindelse med udarbejdelse af miljøgodkendelsen, har Varde Kommune udarbejdet en miljøteknisk beskrivelse og vurdering af det ansøgte projekt. Denne danner baggrund for afgørelsen, herunder de stillede vilkår, som fremgår af afsnit 4.

Ansøgningen om miljøgodkendelse har været offentliggjort på Digital MiljøAdministration (DMA) www.dma.mst.dk fra den 3.-19. maj 2022. Offentligheden har hermed haft mulighed for at komme med forslag og bemærkninger til projektet, samt anmode om at få tilsendt udkast til afgørelse, når dette foreligger.

Varde Kommune har ikke modtaget ideer eller ønsker angående udvidelsen i idéfasen efter offentlig annoncering.

Et udkast til afgørelse har været sendt i parts-/nabohøring i 30 dage, hvor der er mulighed for at komme med synspunkter, kommentarer eller indsigelser til projektet.

Der er sideløbende med nabo- / partshøring foretaget høring af offentligheden, ved at udkast til miljøgodkendelse sammen med ansøgning og miljøkonsekvensrapport er lagt på Varde Kommunes hjemmeside under "Høringer".

Copyright på kort: Geodatastyrelsen, SDFE, Hexagon, Varde Kommune.

2 Baggrund for miljøgodkendelse

2.1 Datablad

Ejer / Ansøger:	Thomas Høj Arnum, Dejrupvej 70, 6855 Outrup, tlf. 4029 4555, mail: thomas@hojrupgaard.dk
Kontaktperson:	Samme
Husdyrbrugets navn og adresse:	Højrupgård, Dejrupvej 70, 6855 Outrup
Ejrlav og matrikel nr.:	4a, Dejrup By, Outrup, m.fl.
Virksomhedens art:	Kvægbrug
Ejendomsnummer:	5730096334
CHR-nummer:	45695
CVR-nummer:	34013497
Konsulent:	Kira Langkjer, SvineRådgivningen I/S, 2425 8165, kij@sraad.dk
Tilsynsmyndighed:	Varde Kommune
Er husdyrbruget et IE-brug:	Nej
Ansøgning:	Skema nr. 233359, version 9, indsendt den 21. august 2023
Udkast i nabohøring:	31. august 2023
Godkendelsesdato:	9. oktober 2023

2.2 Baggrund og historik

11. marts 2016 fik husdyrbruget en § 12-miljøgodkendelse.

Thomas Høj Arnum har nu søgt om en ny miljøgodkendelse på baggrund af et ønske om at udvide produktionsarealet på Dejrupvej 70, 6855 Outrup.

Ansøgningen er modtaget af Varde Kommune den 8. april 2022.

I forbindelse med sagsbehandlingen er der indhentet supplerende oplysninger.

3 Godkendelse

Varde Kommune har afgjort, at husdyrbruget på Dejrupvej 70, 6855 Outrup kan udvides som ansøgt. Der er nærmere redegjort for de vurderinger der ligger til grund for afgørelsen i den miljøtekniske beskrivelse og vurdering.

Miljøgodkendelsen meddeles efter § 16a i "Bekendtgørelse af lov nr. 520 af 1. maj 2019 om husdyrbrug og anvendelse af gødning m.v." herefter benævnt husdyrbrugloven, på en række nærmere angivne vilkår i afsnit 4.

Husdyrbruget skal til enhver tid leve op til gældende regler i love og bekendtgørelser – også selvom disse regler eventuelt måtte være skærpede i forhold til denne afgørelse.

Det skal i øvrigt bemærkes, at tilladelser og godkendelser der vedrører anden lovgivning, for eksempel byggetilladelse, skal indhentes særskilt. Der skal også indhentes byggetilladelse, hvis en bygning ændrer anvendelse.

Henvendelse om afgørelsen kan ske til Varde Kommune, Erhvervscenteret - Landbrug.

Eventuelle udvidelser og ændringer af husdyrbrugets anlæg, som ikke fremgår af denne afgørelse, skal meddeles til – og godkendes af Varde Kommune inden disse gennemføres.

I henhold til husdyrbruglovens § 59a bortfalder godkendelsen, hvis den ikke er udnyttet, inden 6 år efter den er meddelt. Hvis en del af godkendelsen ikke er udnyttet, bortfalder godkendelsen for denne del.

3.1 Beskrivelse af projektet

Ansøger ønsker at optimere udnyttelsen af eksisterende bygninger.

Der søges om at inddrage et eksisterende silohus til stald (bygning 10), at etablere et nyt malkecenter på ca. 1.500 m² (bygning 24), og at etablere 2 nye ensilageplansiloområder på ca. 2.000 m² og ca. 1.000 m² (bygning 20 og 28). Se figur 6.

Der søges om lovliggørelse af et delvist allerede opført nyt åbent staldområde med foderbord på i alt ca. 2.450 m² (bygning 22+23). Det nye åbne staldområde vil i en periode være et udeareal/løbegård til køerne. Indenfor en periode på 6 år ønskes der mulighed for at lægge tag på udearealet samt opføre et antal sengebåse, et velfærdsafsnit samt et udendørs foderbord, se figur 6.

Der søges også om lovliggørelse af 3 allerede opførte ensilagepladser på i alt ca. 3.300 m² (bygning 9+21+25) og en allerede opført møddingsplads på ca. 245 m² (bygning 26), se figur 6.

Endelig søges der om mulighed for i stedet for bygning 20 at opføre 3 nye kornsiloer.

Der har i henhold til MGK2016 været godkendelse til et dyrehold bestående af 600 køer samt opdræt, i alt 1.067 dyreenheder.

Ifølge den nugældende husdyrbrugslov skal der ikke længere søges om og gives godkendelse til et bestemt dyrehold, men om et bestemt produktionsareal, det vil sige det areal, som dyrene på husdyrbruget kan opholde sig på.

Der søges om produktionsarealer som det fremgår af tabel 1, og beliggende, som det fremgår af figur 6 og 8.

3.2 Dispensation

Varde Kommune giver i henhold til § 9 stk. 3 i husdyrbrugloven dispensation til lovliggørelse af ny ensilageplads i en afstand af 10 m fra matrikelskel til 4f, Dejrup By, Outrup.

3.3 Supplerende oplysninger

I forbindelse med sagsbehandlingen har Varde Kommune orienteret og indhentet oplysninger fra følgende:

- Idéfasen ved offentlig annoncering
- Interne høringer i Varde Kommune
- Nabohøring ved berørte naboer

3.4 Forudsætninger

Varde Kommune forudsætter, at projektet gennemføres og drives som beskrevet i ansøgningen, og at den generelt gældende lovgivning overholdes.

Miljøgodkendelsen meddeles på vilkår, der sikrer at kravene i § 27 i husdyrbrugloven opfyldes. Der stilles derfor følgende vilkår til husdyrbrugets anlæg:

4 Vilkår for miljøgodkendelsen

4.1 Produktionsarealer og opbevaringslagre

- a. Husdyrbruget må maksimalt have produktionsarealer og arealer med gødningsopbevaring, som det fremgår af tabel 1, og beliggende, som det fremgår af figur 6 og 8.

4.2 Drift og indretning

- a. Husdyrbrugets drift og indretning skal være i overensstemmelse med de oplysninger der fremgår af den miljøtekniske beskrivelse, medmindre andet fremgår af afgørelsens vilkår.
- b. De vilkår der vedrører driften, skal være kendt af de ansatte/andre der er beskæftiget med den pågældende del af driften. Et eksemplar af miljøgodkendelsen skal til enhver tid være tilgængeligt for de personer, der har ansvaret for husdyrbrugets daglige drift.
- c. Der må fremover ikke være dyr i bygning 3, 11, 12, 13 og 14, se figur 6.
- d. Inden der etableres tag på bygning 22, skal det afklares med N1, og deres krav skal overholdes.

Ensilageplansiloer

- e. Bygning 9, 19, 20, 21, 25 og 28 skal indrettes / være indrettet i henhold til kravene til indretning af ensilageanlæg, som fremgår af husdyrgødningsbekendtgørelsens § 17, således at der ikke sker forurening af grundvand og overfladevand. Hvis der ikke er afløb i nordenden af bygning 19, 20 og 28, skal der i hvert siloafsnit i stedet lægges en 110 mm rørledning, så restvand fra nord bliver ledt til afløb mod syd.
 - f. Senest 14 dage før etablering af ny ensilageplansilo (bygning 20 eller 28) skal du til Varde Kommune indsende følgende:
 - Dokumentation for at ensilageopbevaringsanlæggets bund og eventuelle sider opføres i henhold til reglerne i husdyrgødningsbekendtgørelsen, herunder styrke, tæthed og bestandighed.
 - Redegørelse for mure / randbelægning / hældning
 - Målfaste tegninger af ensilageopbevaringsanlægget med afløb og rørføring fra ensilageplansilo til opsamlingsbeholder
 - Dokumentation for at opsamlingsbeholder er udført af bestandige og tætte materialer, og er dimensioneret i forhold til kapaciteten.
 - g. Senest 2 måneder efter at du har etableret ensilageplansiloen, skal du anmelde det til Varde Kommune, som så registrerer det i BBR. (Skema til færdigmelding er vedhæftet).
 - h. Afløb og rørføring fra plansiloer skal udføres af en autoriseret kloakmester.
 - i. Erklæring fra aut. kloakmester skal indsendes sammen med færdigmelding af plansilo til BBR.
 - j. De udvendige foderborde skal alle steder etableres med fald ind mod stalden, så der ikke kan løbe vand fra foderbordet og ud på jorden/området omkring foderbordet
 - k. Der skal etableres afløb fra de udvendige foderborde, således at vand med næringsstoffer ikke kan løbe ud over siderne.
 - l. Der må ikke kunne løbe vand fra jorden/området omkring stalden/foderbord ind på de udvendige foderborde.
- #### Møddingsplads
- m. Bygning 26 skal være indrettet i henhold til kravene til indretning af møddingspladser, som fremgår af husdyrgødningsbekendtgørelsens § 13, således at der ikke sker forurening af grundvand og overfladevand.

- a. Senest 3 måneder inden malkecenteret bygges, skal du til Varde Kommune indsende en staldtegning med den endelige indretning, hvor der er indtegnet og angivet antal m² med det totale produktionsareal med fast drænet gulv med skraber og ajleafløb samt beregning af lysningsareal.

4.3 Landskabsinteresser

- a. Placering, udformning, arkitektur og materialevalg af nybyggeri skal følge beskrivelsen i den miljøtekniske redegørelse.
- b. Bygningerne skal opføres i afdæmpede farver og i ikke-reflekterende materialer.
- c. Der skal nord for ejendommen være et læhegn, der som minimum består af 3 rækker træer, se figur 4. Læhegnet skal vedligeholdes, så det fremstår tæt.
- d. Der skal senest med udgangen af samme år, som malkecenteret bygges, etableres beplantning på malkecenterets sydlige side, som det fremgår af figur 5. Beplantningen skal være et læhegn eller -grupper af beplantning, bestående af hjemmehørende arter, der egner sig til etablering i det åbne land.

4.4 Ammoniakreducerende tiltag

Teltoverdækning af gyllebeholdere

- a. De to gyllebeholdere (bygning 8 og 18, se figur 6) skal være forsynet med fast overdækning i form af teltoverdækning med indvendigt skørt.
- b. Åbning af teltdugene må kun ske i forbindelse med omrøring, tømning og udbringning af gylle.
- c. Skader på teltoverdækningerne skal repareres inden for en uge efter skadens opståen. Såfremt en skade ikke kan repareres inden for en uge, skal der indgås aftale om reparation inden to hverdage efter skadens opståen. Tilsynsmyndigheden underrettes straks herom.
- d. Der skal føres en logbog for gyllebeholderne, hvori eventuelle skader på teltoverdækningerne noteres med angivelse af dato for skaden samt dato for reparation. Logbogen skal opbevares på husdyrbruget i mindst fem år og forevises på tilsynsmyndighedens forlangende.

Fast drænet gulv

- e. Ny stald og nyt malkecenter (bygning 22 og 24 figur 6) skal i alle kreaturernes gangarealer etableres med gulvsystemet faste, drænede gulve med skraber. Gulve støbt på stedet skal være dimensioneret med et fald på minimum 1,5 % mod gulvmidte. Præfabrikerede gulve skal have et fald på minimum 1,0 % mod gulvmidte. Der kan i en del af bygning 22 etableres dybstrøelse.
- f. Gulvet skal være udført med et fungerende ajleafløb. Lysningsarealet til ajleafløb/gylleopsamling må maksimalt udgøre 5 % af det samlede gangareal i stalden.
- g. Der skal hver dag foretages skrabbinger hver anden time. Skraberens skal være forsynet med timer. Skraberens skal vedligeholdes i overensstemmelse med producentens vejledning. Vejledningen skal opbevares på husdyrbruget.
- h. Enhver form for driftsstop skal noteres i logbog med angivelse af årsag og varighed. Tilsynsmyndigheden skal underrettes ved driftsstop, der har en varighed af mere end 3 dage.
- i. Logbog, servicefaktura, registrering fra datalogger eller lignende, der dokumenterer, at skraberens er i drift og vedligeholdes, skal opbevares på husdyrbruget i mindst fem år og forevises på tilsynsmyndighedens forlangende.

4.5 Opbevaring og håndtering af husdyrgødning

- a. Påfyldning af gylle til gyllevogn og lignende skal altid ske under opsyn.

4.6 Lugt

- a. Hele husdyrbruget og dets omgivelser skal renholdes således, at lugtgener begrænses mest muligt.
- b. Såfremt tilsynsmyndigheden skønner, at lugtgener i omgivelserne vurderes at være væsentligt større end der kan forventes ifølge grundlaget for miljøvurderingen, skal husdyrbruget lade foretage undersøgelse af muligheder for begrænsning af lugtkilder og/eller behandling af afkastluften. Undersøgelsens omfang vil blive fastsat af tilsynsmyndigheden på baggrund af en konkret vurdering af sagen. Lugtundersøgelser kan maksimalt kræves én gang pr. år. Virksomheden afholder selv omkostningerne til dokumentation, undersøgelser og målinger.

4.7 Støj og vibrationer

- a. Husdyrbrugets bidrag til støjbelastningen må, ved udendørs opholdsarealer ved boliger beliggende i landzone uden for eget skel, ikke overskride de anførte værdier 1,5 meter over terræn i frit felt:

Tidspunkt	Støjgrænser	Reference tidsrum
Dag		
Mandag - fredag kl. 07 - 18	55 dB(A)	8 timer
Lørdag kl. 07 - 14	55 dB(A)	7 timer
Lørdag kl. 14 - 18	45 dB(A)	4 timer
Søn- og helligdag kl. 07 - 18	45 dB(A)	8 timer
Aften		
Alle dage kl. 18 - 22	45 dB(A)	1 time
Nat		
Alle dage kl. 22 - 07	40 dB(A)	½ time

Støjgrænser

- b. Støjens maksimalværdi må om natten ikke overstige ovenstående grænseværdier med mere end 15 dB(A) ved alle beboelser.
- c. Ved dokumentation for overholdelse af støjvilkår skal der ses bort fra kortvarig sæsonafhængig kørsel udenfor husdyranlægget f.eks. pløjning og høst.
- d. Hvis tilsynsmyndigheden vurderer det nødvendigt, skal husdyrbruget dokumentere, at støjvilkåret er overholdt. Dokumentationen skal belyse støjbelastningen med husdyrbruget i fuld repræsentativ drift. Dette kan dog højst kræves en gang årligt, såfremt ovennævnte støjgrænser overholdes.

Dokumentationen skal ske i form af resultat af en støjmåling udført efter retningslinjerne i Miljøstyrelsens vejledning nr. 5 og 6/1984, eller efter en beregning udført efter den nordiske beregningsmetode for ekstern støj fra virksomheder jf. Miljøstyrelsens vejledning nr. 5/1993. Ved ændringer skal den nyeste vejledning anvendes.

Er dokumentationen udført som beregning, skal den indeholde de oplysninger om beregningsforudsætningerne, som er nødvendige for vurdering af rigtigheden af beregningsresultaterne. Er dokumentationen udført som måling, skal driftsforholdene under målingen beskrives. Som udgangspunkt accepteres en ubestemthed på de målte eller beregnede støjbelastninger på max. +/- 3 dB(A).

- e. Målingerne eller beregningerne skal udføres af en person eller et laboratorium, som er akkrediteret af DANAK eller godkendt af Miljøstyrelsen til "Måling - ekstern støj".
- f. Resultaterne skal sendes til tilsynsmyndigheden senest 1 måned efter målingernes gennemførelse.

4.8 Støv

- a. Drift af anlægget må ikke medføre væsentlige støvgener uden for husdyranlægget.

4.9 Skadedyr

- a. Der skal på husdyrbruget foretages effektiv fluebekæmpelse i overensstemmelse med de til enhver tid nyeste retningslinjer fra Aarhus Universitet, Institut for Agroøkologi.
- b. Opbevaring af foder skal ske på en sådan måde, at der ikke opstår risiko for tilhold af skadedyr.

4.10 Spildevand, overfladevand og restvand

- a. Overfladevand fra befæstede arealer, som kan være forurenede med næringsstoffer, skal opsamles og udbringes i henhold til gældende regler.
- b. Tagbrønde og brønde i øvrigt indenfor en afstand på 15 meter fra stalde, mødding samt ensilageopbevaringsanlæg skal hæves minimum 10 cm over terræn, når de fører til dræn eller vandløb.
- c. Der må ikke kunne løbe forurenede vand sammen med tagvandet.
- d. Vand fra rengøring og fra malkeum skal ledes i gyllen.
- e. Al overfladevandet fra hele møddingsplads og vaskeplads (bygning 26 og 17) skal ledes til gyllebeholder. Det må ikke udsprinkles, da det indeholder rester af husdyrgødning.
- f. Hvis bygning 21 inddrages til kalvehytter/kalvevogne, skal afløbsforholdene ændres, således at saften fra pladsen bliver ført til gyllesystemet og ikke til udsprinkling.
- g. Al overfladevand fra bygning 9, 19, 20, 21, 25 og 28 skal opsamles og udbringes i henhold til reglerne i husdyrgødningsbekendtgørelsen.
- h. Overfladevand/restvand fra foderbordet (bygning 23) og foderbord langs nordsiden af bygning 22 må ikke løbe ud på jorden, men skal opsamles og udbringes i henhold til reglerne i husdyrgødningsbekendtgørelsen.
- i. Det areal, der udsprinkles restvand på, skal i m² være mindst lige så stort som det areal, der opsamles restvand fra.
- j. Der må ikke løbe restvand væk fra de arealer, der udsprinkles restvand på.
- k. Der må ikke være vandløb, grøfter, drænbrønde eller borer indenfor 15 m fra det område, hvor der udsprinkles restvand.
- l. Da opsamlingsbeholderne til restvand (bygning 27) ikke overholder den dimensionering, som fremgår af byggeblad 103.09-05, skal der etableres en anordning, så restvandet i tilfælde af vandmættet/frosset jord kan pumpes i gyllebeholder.
- m. Overkant af opsamlingsbeholder/pumpebrønd til restvand skal være over niveau for opsamlingsarealet, så der ikke kan ske overløb.
- n. Inden tagvand fra bygning 22 og 24 nedsives eller udledes til dræn og vandløb, skal der foreligge
 - enten en nedsivningstilladelse til alt tagvandet fra bygningerne
 - eller en udledningstilladelse og medbenyttertiladelse til at tagvandet fra bygningerne udledes til dræn og vandløb.

4.11 Markvandingsboring

- a. Du skal senest 1. oktober 2023 til Varde Kommune indsende dokumentation for at en autoriseret brøndborer har sløjfet boring DGU 112.560.

4.12 Oplag af olie, pesticider og øvrige kemikalier

- a. Opbevaring af kemikalier, samt spildolie og kemikalieaffald, skal foregå i rum med fast bund og uden mulighed for forurening af jord, afløbssystem, grundvand og vandløb.

4.13 Lys

- a. Driften må ikke medføre væsentlige lysgener uden for husdyrbruget.

4.14 Uheld og risici

- a. Alle uheld og driftsforstyrrelser, herunder evt. spild på udendørs arealer, der kan medføre forurening, skal straks meddeles alarmcentralen (tlf.: 112) og efterfølgende Erhvervscenteret, Varde Kommune (tlf.: 7994 6800).

4.15 Ophør

- a. Ved ophør af driften, skal der træffes de nødvendige foranstaltninger for at undgå forureningsfare. Alle opbevaringsanlæg skal tømmes og rengøres, og husdyranlægget skal fremstå i miljømæssig god stand.

5 Klagevejledning

Afgørelsen kan påklages til Miljø- og Fødevareklagenævnet i henhold til § 76 i Husdyrbrugloven af de klageberettigede, der fremgår af lovens §§ 84-87.

Hvis du ønsker at klage over afgørelsen, skal du gøre det elektronisk og direkte til Miljø og Fødevareklagenævnet via Klageportalen. Du kan få adgang til Klageportalen via <https://kpo.naevneneshus.dk>

Din klage skal være modtaget senest den 6. november 2023.

Det er en betingelse for behandling af din klage, at du indbetaler et gebyr.

Vejledning om hvordan du klager og om gebyrordningen kan du finde på <https://kpo.naevneneshus.dk>

Samme sted fremgår det også, at der er visse særlige forhold, som kan begrunde en undtagelse fra kravet om at klage via Klageportalen.

Har du brug for yderligere oplysninger eller hjælp til Klageportalen, kan du kontakte nh@naevneneshus.dk eller tlf. 7240 5600.

Såfremt afgørelsen ønskes indbragt for domstolene, skal søgsmål være anlagt inden 6 måneder fra afgørelsens offentliggørelse samt være i overensstemmelse med § 26 i forvaltningsloven.

6 Offentliggørelse

Offentliggørelse af afgørelsen sker på Digital MiljøAdministration <https://dma.mst.dk/> under "Offentliggørelser", den 9. oktober 2023.

På Varde Kommunes vegne den 9. oktober 2023



Jørgen Enevoldsen

Miljømedarbejder

Kopi sendt til:

- Kira Langkjer, SvineRådgivningen I/S, kij@sraad.dk
- Styrelsen for Patientsikkerhed, Tilsyn og Rådgivning Syd, Nytorv2, 1. sal, 6000 Kolding, e-mail: trsyd@stps.dk
- Danmarks Fiskeriforening, Nordensvej 3, Taulov, 7000 Fredericia, e-mail: mail@dkfisk.dk
- Ferskvandsfiskeriforeningen for Danmark, v. Niels Barslund, Vormstrupvej 2, 7540 Haderup, e-mail: nb@ferskvandsfiskeriforeningen.dk
- Arbejderbevægelsens Erhvervsråd, Reventlowsgade 14,1, 1651 Kbh.V, e-mail: ae@ae.dk
- Forbrugerrådet, Fiolstræde 17, 1017 Kbh.K, e-mail: fbr@fbr.dk
- Det Økologiske Råd, Blegdamsvej 4B, 2200 Kbh.N, e-mail: husdyr@ecocouncil.dk
- Danmarks Sportsfiskerforbund, Skyttevej 5, 7182 Bredsten, e-mail: lbt@sportsfiskerforbundet.dk
- Danmarks Naturfredningsforening, Masnedøgade 20, 2100 København Ø, e-mail: dnvarde-sager@dn.dk
- Dansk Ornitologisk Forening, Vesterbrogade 140, 1620 Kbh.V, e-mail: natur@dof.dk samt lokalforeningen for sydvestjylland e-mail: varde@dof.dk
- Greenpeace Danmark, info.dk@greenpeace.org
- Arkvest, post@arkvest.dk

7 Miljøteknisk beskrivelse og vurdering

Beliggenhed, landskab og kulturmiljø

7.1 Beliggenhed

Husdyrbruget ligger på adressen Dejrupvej 70, 6855 Outrup, ca. 1,8 km nordvest for Outrup, som også er nærmeste byzone, se figur 1.

Der er ingen samlet bebyggelse nærmere end Outrup.



Figur 1. Husdyrbruget i forhold til byzone

Nærmeste naboer uden landbrugspligt, Dejrupvej 91 og Gammelgårdevej 40 er beliggende ca. 400 m og 580 m fra Dejrupvej 70, se figur 2.

De nærmeste øvrige nabobeboelser er Dejrupvej 73-75, 80, 83, 121, samt Gammelgårdevej 41 og 50, se figur 2. Gammelgårdevej 50 ejes af ansøger.



Figur 2. Husdyrbruget i forhold til nærmeste naboer.

Varde Kommune vurderer at beliggenheden er tilstrækkeligt beskrevet.

7.2 Afstandskrav

Afstandskravene i henhold til § 6 i Husdyrbrugloven er overholdt, da husdyrbrugets anlæg ikke er beliggende:

- i et eksisterende eller ifølge kommuneplanens rammedel fremtidigt byzone- eller sommerhusområde
- i et område i landzone, der i lokalplan er udlagt til boligformål, blandet bolig og erhvervsformål eller til offentlige formål med henblik på beboelse, institutioner, rekreative formål og lign.,
- i en afstand mindre end 50 m fra ovennævnte områder eller
- i en afstand mindre end 50 m fra en nabobeboelse.

Følgende afstandskrav i henhold til § 8 i husdyrbrugloven er overholdt:

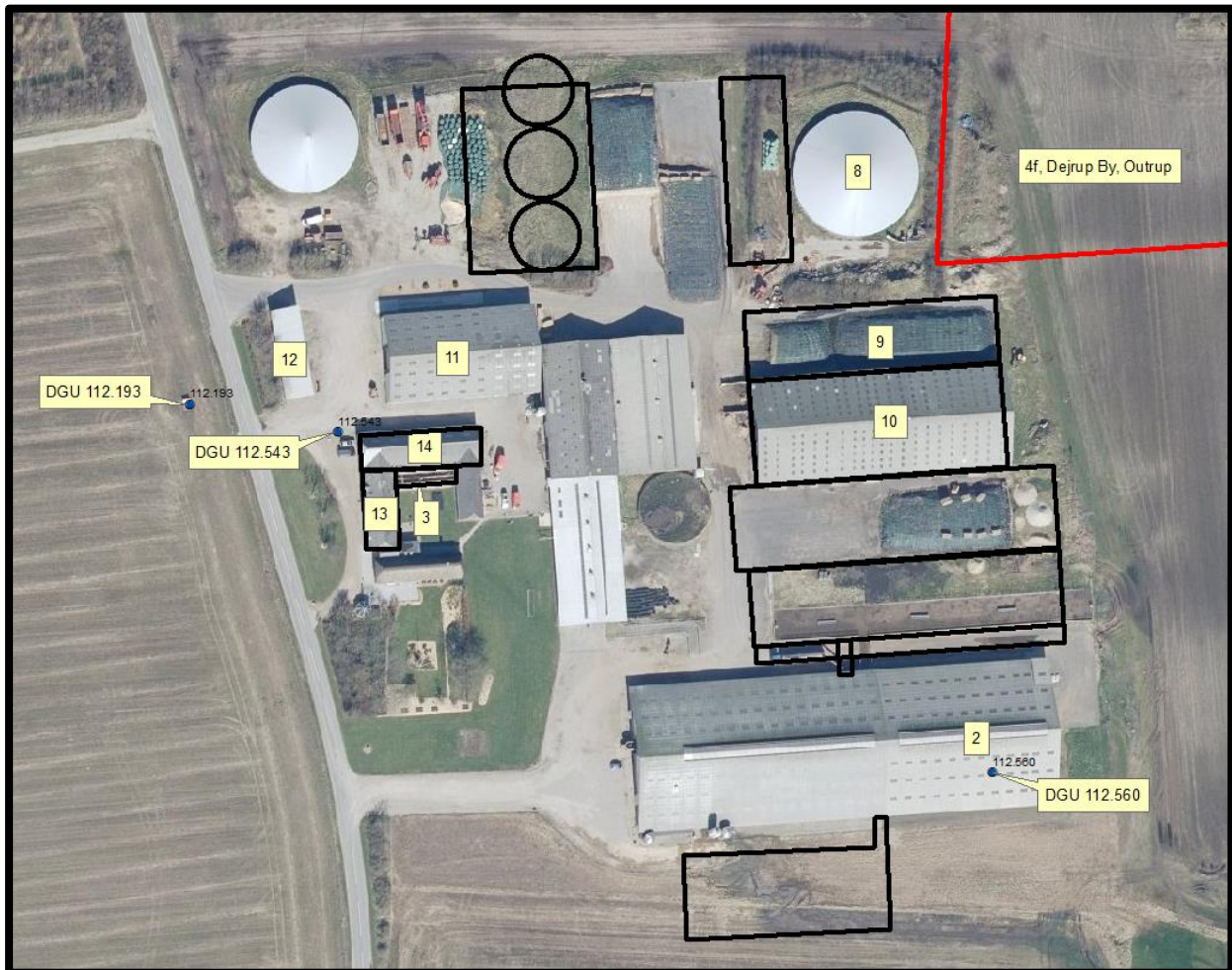
- almene vandforsyningsanlæg (50 m)
- vandløb, dræn og søer (15 m)
- offentlig vej og privat fællesvej (15 m)
- levnedsmiddelvirksomhed (25 m)
- beboelse på samme ejendom (15 m)

Følgende afstandskrav i henhold til § 8 i husdyrbrugloven er ikke overholdt:

- ikke almene vandforsyningsanlæg (25 m)
- naboskel (30 m)

Ikke almene vandforsyningsanlæg

Afstandskravet på 25 m til markvandingsboring DGU112.560 er ikke overholdt. Boringen er beliggende inde midt i stald (bygning 2, se figur 3).



Figur 3. Afstandskrav

Ansøger har tidligere overfor Varde Kommune oplyst, at boringen er sløjfet. Varde Kommune stiller vilkår om at der senest den 1. oktober 2023 til Varde Kommune indsendes dokumentation for at en autoriseret brøndborer har sløjfet boring DGU 112.560.

Afstandskravet på 25 m til borerne DGU 112.193 og 112.543 er overholdt, da ansøger oplyser, at der fremover ikke vil være dyr i bygning 3, 11, 12, 13 og 14, se figur 3. Varde Kommune stiller vilkår om at der fremover ikke må være dyr i bygning 3, 11, 12, 13 og 14.

Naboskel

Afstandskravet på 30 m til naboskel er ikke overholdt for eksisterende gyllebeholder (bygning 8, figur 3). Der er tale om en eksisterende gyllebeholder, og der er tidligere dispenseret fra afstandskravet.

Afstandskravet er ligeledes ikke overholdt for ny ensilageplads (bygning 9, figur 3), som søges lovliggjort.

Manglende overholdelse af afstandskravet er til nabomatriklen 4f, Dejrup By, Outrup, som hører til en anden ejendom, men som ejes af ansøger.

Der er søgt om dispensation.

Der gives i henhold til § 9 stk. 3 i husdyrbrugloven dispensation til lovliggørelse af allerede opført ensilageplads (bygning 9) i en afstand af 10 m fra matrikelskel til 4f, Dejrup By, Outrup.

7.3 Landskab og kulturmiljø

I forbindelse med sagsbehandlingen er husdyrbrugets beliggenhed i forhold til udpegningerne i Varde Kommunes Kommuneplan 2021 samt andre udpegninger blevet gennemgået. Husdyrbrugets anlæg ligger **indenfor**

- Landzone
- Område til større solcelleanlæg (delvist)
- Åbne landbrugslandskaber
- Egnede områder til store husdyrbrug
- Særligt værdifuldt landbrugsområde
- Skovrejsning
- Indvindingsopland til Klinting Vandværk

Af Kommuneplan 2021 for Varde Kommune fremgår det blandt andet, at

Anvendelse af reflekterende materialer i **det åbne land (Landzone)** skal søges begrænset og om nødvendigt afskærmes.

Område til større solcelleanlæg. Større solcelleanlæg på landjorden skal som udgangspunkt placeres i planudpegninger for solcelleparker.

I **åbne landbrugslandskaber** skal store tekniske anlæg, herunder store husdyrbrug med mere end 500 dyreenheder tilpasses landskabets karakter.

Områder til placering af **store husdyrbrug** skal friholdes for udvikling, der er i modstrid med etablering af store landbrugsbygninger og -anlæg.

I **særligt værdifulde landbrugsområder** skal det sikres, at arealerne kan anvendes længst muligt til landbrugsmæssige formål før overgangen til anden anvendelse.

I **særligt værdifulde landbrugsområder** med **grundvandsinteresser** har foranstaltninger, der mindsker risikoen for forurening af grundvandet høj prioritet.

I **særligt værdifulde landbrugsområder** med **skovrejsningsinteresser** har skovrejsning høj prioritet.

Indenfor områder med **særlige drikkevandsinteresser, kildepladser, indvindingsoplande til vandværker og indsatsområder for grundvandsbeskyttelse** må der ikke etableres aktiviteter, der kan medføre en risiko for forurening af grundvandet. I tilfælde, hvor der ikke kan findes egnede arealer udenfor disse områder, skal der træffes tilstrækkelige foranstaltninger for at mindske risikoen for grundvandsforurening. Ved udlæg af nye arealer til aktiviteter og virksomheder, der kan indebære en risiko for forurening af grundvandet, skal der tages hensyn til grundvandsbeskyttelse.

Der er ingen beskyttede sten- eller jorddiger i nærheden af husdyrbruget.

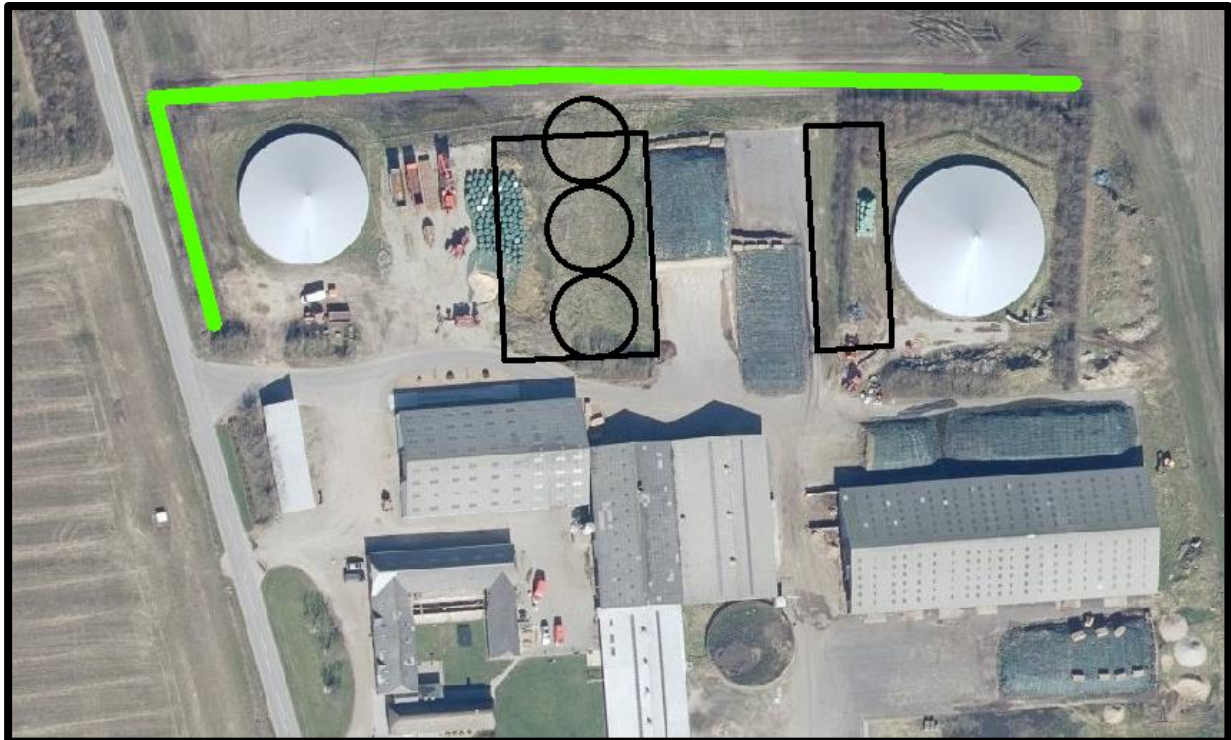
Nybyggeriet sker udenfor beskyttelseslinje for fredede fortidsminder, å-beskyttelseslinje, sø-beskyttelseslinje, strand-beskyttelseslinje og skov-byggelinje.

Umiddelbart øst for anlægget er der en højspændingsledning ejet af N1. Ansøger oplyser, at udearealet (bygning 22) allerede er etableret, men også at der ikke vil blive etableret tag på hele det etablerede udeareal. Afstanden fra kommende tag på bygning 22 til højspændingsledningen vil overholde 5 m. N1 har i en henvendelse fra ansøger svaret følgende:

Der kan etableres befæstet areal i det markerede område. De gældende regler i deklaraationszonen skal overholdes. Det betyder at alt arbejde skal foregå i maksimalt 3 meters højde. Når der så skal bygges, skal vi se på sagen igen.

Varde Kommune stiller vilkår om at inden der etableres tag på bygning 22, skal dette afklares med N1.

Af landskabshensyn er der i MGK2016 stillet vilkår om, at der senest 1 år efter at bygning 18 og 19 er etableret, skal etableres og vedligeholdes et 3-rækket læhegn, nord for anlægget. Bygningerne er opført i 2016, og læhegnet er etableret foråret 2023. Der videreføres et vilkår i denne miljøgodkendelse om at der skal være et læhegn nord for anlægget, og at dette skal bevares og vedligeholdes, så det fremstår tæt, se figur 4.



Figur 4. Vilkår om bevarelse og vedligeholdelse af beplantning nord for ejendommen.

Ejendommen Dejrupvej 70 er beliggende i et område der jf. kommuneplanen er udpeget som landbrugslandskab. For landbrugslandskaber gælder, at store tekniske anlæg, herunder store husdyrbrug med mere end 500 dyreenheder, skal tilpasses landskabets karakter.

Terrænet omkring ejendommen er relativt fladt, men har dog en hældning i sydøstlig retning ift. ejendommen. Dette medfører at ejendommen orienterer sig den retning. Omkring ejendommen ligger store åbne marker, med meget få læhegn. Herved øges ejendommens visuelle eksponering i det omkringliggende landskab.

I forhold til at tilpasse bygningerne landskabets karakter, jf. Kommuneplanen, vurderes det med udvidelsen af ejendommen nødvendigt at bevare proportionalitet i landskabet. Læhegn, træækker eller -grupper kan her bruges til at afskærme og/eller skabe et grønt volumen, som kan yde rumlig støtte til bygningsanlægget.

Varde Kommunes Plan og GIS vurderer, at de ønskede ensilageopbevaringsanlæg, samt stald ligger imellem eksisterende bygninger og omfattes af den eksisterende bygningsmasse, samt af den etablerede beplantning nord for ejendommen, er tilstrækkelig. Der stilles vilkår om bevarelse og vedligeholdelse af læhegnet.

Ved opførelse af nyt malkecenter, vurderer Varde Kommunes Plan og GIS at en sådan bygning vil medføre øget eksponering af ejendommen i sydøstlig retning. I forhold til at tilpasse ejendommen, stilles der vilkår om beplantning på malkecenterets sydlige side. Se figur 5. Beplantningen tænkes som læhegn eller -grupper af beplantning, bestående af hjemmehørende arter, der egner sig til etablering i det åbne land.



Figur 5. Vilkår om beplantning ved malkecenter.

Varde Kommune vurderer at

- alle nybyggerierne er erhvervsmæssigt nødvendige for landbrugsdriften
- udvidelsen ikke er i strid med Kommuneplan 2021 for Varde Kommune
- det samlede bygningsanlæg vil fremstå som en driftsmæssig enhed
- de nye driftsbygninger, ved overholdelse af de stillede vilkår, ikke ændrer væsentligt på oplevelsen af landskabet, samt at det ikke vil få indflydelse på det udpegede kulturmiljø
- at udvidelsen, og de deraf følgende ændringer i området, ikke vil være i strid med hensynet til kulturhistoriske interesser.

Varde Kommune stiller af hensyn til landskabsinteresser vilkår om at bygningerne skal opføres i afdæmpede farver og i ikke-reflekterende materialer.

Husdyrhold og drift

7.4 Samdrift

Ansøger oplyser at:

Der er ikke samdrift med andre produktionsejendomme.

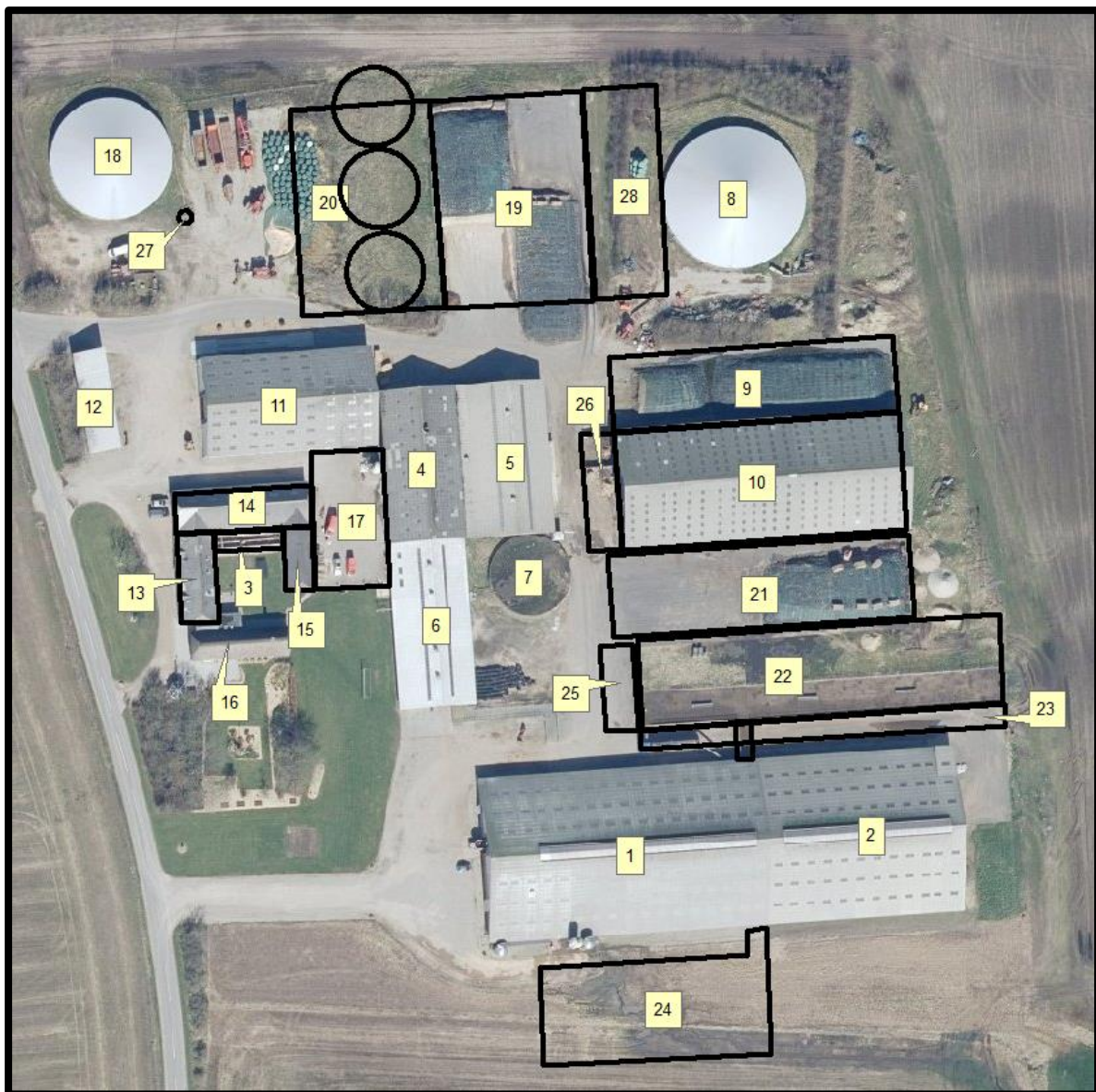
7.5 Biaktiviteter

Ansøger oplyser at:

Der er ingen biaktiviteter på husdyrbruget.

7.6 Indretning

Oversigt over husdyrbrugets bygninger fremgår af figur 6.



Figur 6. Oversigt over husdyrbrugets bygninger.

Udvidelsen sker ved at et eksisterende silohus inddrages til stald (bygning 10), der etableres et nyt malkecenter på ca. 1.500 m² (bygning 24), samt et eksisterende plansiloområde udvides (bygning 20 og 28). I stedet for at opføre bygning 20 ønskes der mulighed for at opføre op til 3 kornsiloer.

Der søges om lovliggørelse af et allerede delvist opført nyt åbent staldområde med foderbord på i alt ca. 2.450 m² (bygning 22+23), 3 allerede opførte ensilagepladser på i alt ca. 3.300 m² (bygning 9+21+25) samt en allerede opført møddingsplads på ca. 245 m² (bygning 26).

Udvidelsen sker i etaper. Først er foderbord samt udearealet med fast drænet gulv og skraber (Bygning 22+23) opført (dog uden senge). Dette er gennemført for at køerne får mere plads og af velfærdsmæssige grunde, da der i 2024 er indført krav om øget ædeplads, flere kobørster samt større vandspejl pr. ko.

Der er endnu ikke udarbejdet nogen tegning, men tankerne på godkendelsestidspunktet er som det fremgår af figur 7.



Figur 7. Sandsynlig indretning af bygning 22.

Næste etape der ønskes gennemført, er at etablere en række sengebåse og et velfærdsafsnit med dybstrøelse og udvendigt foderbord samt gange i forbindelse med bygning 22, således at bygning 22 vil blive op til 22 m bred. I denne etape ønskes den nye malkestald (bygning 24) også opført. Når sengene / velfærdsafsnittet etableres, vil antallet af køer blive øget og forbruget af foder samt andre forbrugsstoffer vil stige.

Bygning 1

Eksisterende kostald. Stalden er angivet indrettet med 1.876 m² sengestald med spalter (kanal, bagskyl eller ringkanal) og 222 m² dybstrøelse. Når ny malkeafdeling bliver etableret, vil det nuværende område med malkekarrusel blive ændret til 312 m² dybstrøelse, således af arealet med dybstrøelse vil blive i alt 534 m².

Bygning 2

Eksisterende kostald. Stalden er i ansøgt drift angivet indrettet med 1.651 m² sengestald med spalter (kanal, bagskyl eller ringkanal).

Bygning 3

Eksisterende ældre stald, som tages ud af drift. Der vil fremadrettet ikke være dyr i bygningen.

Bygning 4 + 5

Eksisterende stalde, med i alt 843 m² dybstrøelse.

Bygning 6

Eksisterende stald, etableret med 419 m² sengestald med spalter (bagskyl/ringkanal), mens der i 81 m² er etableret enkeltbokse til kalve.

Bygning 7

Eksisterende gyllebeholder på ca. 1.400 m³ fra 1986.

Bygning 8

Eksisterende gyllebeholder på ca. 4.000 m³ fra 2011 med teltoverdækning.

Bygning 9

Ny ensilageplads på ca. 1.400 m² med afløb til lagertank til udsprinkling. Se figur 11 for afløbsforhold. Plansiloen er ikke etableret med faste sider.

Bygning 10

Eksisterende foderlade, som ændrer anvendelse til stald med dybstrøelse. Hele bygningens areal – 2.254 m² – er i ansøgningen angivet som produktionsareal.

Bygning 11

Eksisterende maskinhus.

Bygning 12

Eksisterende halvtag til opbevaring.

Bygning 13 + 14 + 15

Ældre stald- og ladebygninger. Benyttes fremover ikke til dyrehold.

Bygning 16

Stuehus.

Bygning 17

Befæstet areal på 700 m² mellem driftsbygningerne, som bl.a. anvendes til vaskeplads. Overfladevand ledes til gylletank.

Bygning 18

Gylletank på 3.000 m³ fra 2016 med teltoverdækning.

Bygning 19

Eksisterende ensilageplansilo på ca. 2.000 m². Siloen har afløb til lagertank til direkte udsprinkling. Se figur 11 for afløbsforhold. Plansiloanlægget er etableret med faste sider i længderetningen (ikke mod nord og mod øst). Plansiloen har fald mod syd, hvor afløb er placeret syd for den østlige silo. I den vestlige af de to siloer er der et drænrør langs den østlige væg, der sikrer et evt. afløb fra ensilagen.

Bygning 20

Nyt ensilageplansiloområde på ca. 2.000 m², som forventes at blive etableret indenfor de næste 6 år. Plansiloanlægget ønskes opført som de eksisterende plansiloer (bygning 19), og uden afløb fra den nordlige ende. Siloerne vil blive opført med faste skillevægge og have afløb til lagertank til direkte udsprinkling.

Der ønskes mulighed for ikke at opføre dette ensilageplansiloområde, men i stedet 3 kornsiloer, se bygning 29.

Bygning 21

Ny ensilageplads på ca. 1.700 m² med afløb til lagertank til direkte udsprinkling. Se figur 11 for afløbsforhold. Ensilagepladsen er ikke etableret med faste sider.

Der ønskes mulighed for opsætning af kalvehytter/kalvevogne på pladsen med et produktionsareal på 200 m². Hvis denne plansilo inddrages til kalvehytter/kalvevogne, skal afløbsforholdene ændres, således at saften fra pladsen bliver ført til gyllesystemet og ikke til udsprinkling.

Bygning 22

Stalden indrettes ifølge ansøgningen med 1.248 m² sengestald med fast drænet gulv med skraber og ajleafløb samt en velfærdsafdeling med 700 m² dybstrøelse.

Den helt nøjagtige indretning ligger ikke endeligt fast. Bliver der mere end 700 m² med dybstrøelse og færre end 1.248 m² sengestald med drænet gulv, vil ammoniakfordampningen reduceres, da der fra dybstrøelse er en lavere fordampning end fra drænet gulv.

Bygningen er delvist opført, da der i 2024 er indført krav om øget ædeplads, flere kobørster samt større vandspejl pr. ko.

En del af stalden er i første omgang opført som et udeareal/løbegård til køerne. Indenfor en periode på 6 år ønskes der lagt tag på udearealet. Der vil kun komme tagkonstruktion på den del af stalden der ligger ud for kostalden (bygning 1 og 2). Det allerede etablerede udeareal rækker længere mod øst end den kommende bygning.

Når sengebåsene / velfærdsafdelingen etableres, vil dyreholdet udvides tilsvarende.

Afstand til højspændingsledning, skal afklares med Netselskabet N1.

Bygning 23

Nyt foderbord på ca. 450 m². Foderbordet er ca. 5 m bredt. Foderbordet er etableret med asfalt, og med afløb til udsprinklingsanlæg.

Bygning 24

Nyt malkecenter på ca. 1.500 m² hvor der planlægges batchmilking. Der er i ansøgningen angivet et produktionsareal på 900 m². Det vides endnu ikke hvordan den endelige indretning bliver. Malkecenteret vil blive indrettet med malkerobotter og en drivgang, som forbinder den med bygning 1.

Der er i ansøgningen angivet 900 m² produktionsareal med drænet gulv, dette omfatter opsamlingsarealet.

Bygningen bliver 25 m x 60 m og ca. 6 m høj, og vil blive opført i røde sten og med lyse plader i gavlen som kostalden.

Bygning 25

Ny ensilageplads på ca. 200 m², med afløb til lagertank til direkte udsprinkling. Se figur 11 for afløbsforhold. Ensilagepladsen er ikke etableret med faste sider.

Bygning 26

Ny møddingsplads på ca. 245 m² med afløb til gyllesystemet. Se figur 12 for afløbsforhold. Der må maksimalt opbevares møg på de angivne 55 m².

Bygning 27

Eksisterende opsamlingsbeholder til restvand på 21 m³.

Bygning 28

Ensilageplads på ca. 1.000 m².

Bygning 29

Mulighed for at opføre 3 kornsiloer i stedet for bygning 20. Kornsiloerne vil hver have en diameter på 20 m og vil være 9 m høj. I hver af disse siloer (amerikanersiloer) vil der kunne oplagres ca. 1.600 tons korn.

Varde Kommune stiller vilkår om at bygning 9, 19, 20, 21, 25 og 28 skal indrettes / være indrettet i henhold til kravene til indretning af ensilageanlæg, som fremgår af husdyrgødningsbekendtgørelsens § 17. Hvis der ikke er afløb i nordenden af bygning 19, 20 og 28, skal der i hver siloafsnit i stedet lægges en 110 mm rørledning, så restvand fra nord bliver ledt til afløb mod syd.

Varde Kommune stiller vilkår om at bygning 26 skal være indrettet i henhold til kravene til indretning af møddingspladser, som fremgår af husdyrgødningsbekendtgørelsens § 13.

I ansøgt drift er produktionsarealet øget, således at nakkebommen kan flyttes 10 cm frem i forhold til nu.

Der stilles vilkår om, at husdyrbrugets indretning og drift skal være i overensstemmelse med de oplysninger der fremgår af denne miljøtekniske beskrivelse.

7.7 Produktionsarealers og opbevaringslagres størrelse

I tabel 1 ses produktionsarealets størrelse for 8 år siden, som nuværende drift og som ansøgt drift.

Bygning	Staldsystem / type af opbevaringsanlæg	Dyre-type / gødningstype, ansøgt drift	8 årsdrift, m ²	Nudrift, m ²	Ansøgt, m ²
1	Sengestald med spalter	Alle kvæg	1.956	1.847	1.876
1	Dybstrøelse	Alle kvæg	109	222	534
2	Sengestald med spalter	Alle kvæg		1.629	1.651
3	Spaltegulvbokse		108	108	
4	Dybstrøelse	Alle kvæg	438	438	438
5	Dybstrøelse	Alle kvæg	142	121	405
5	Spaltegulvbokse		263	284	
6	Sengestald med spalter	Alle kvæg	483	420	419
6	Dybstrøelse	Kalve < 6 mdr.		63	81
10	Dybstrøelse	Alle kvæg			2.254
21	Dybstrøelse	Kalve < 6 mdr.			200
22	Sengestald med drænet gulv	Alle kvæg			1.248
22	Dybstrøelse	Alle kvæg			700
24	Fast drænet gulv	Alle kvæg			900
I alt			3.499	5.132	10.706
7	Gyllebeholder, 1.400 m ³	Flydende	345	345	345
8	Gyllebeholder, 4.000 m ³	Flydende	1.003	1.003	1.003
18	Gyllebeholder, 3.000 m ³	Flydende		763	763
	Fortank	Flydende	6	6	6
26	Møddingsplads	Fast	55	55	55
I alt			1.409	2.172	2.172

Tabel 1. Produktionsarealers og opbevaringslagres størrelse

Produktionsarealernes beliggenhed fremgår af figur 8.

Alle mål og gulvtyper er hentet fra tegningsmateriale eller oplysninger fra Thomas Høj Arnum og er godkendt af ejer – ejendommen er ikke opmålt af ansøgers konsulent.

Nakkebomsarealerne i bygning 1, 2 og 6 indgår ikke i produktionsarealerne i hverken 8 års-drift eller nudrift. I ansøgt drift er der medtaget 10 cm af nakkebomsarealet i hver seng.



Figur 8. Placering af produktionsareal.

Produktionsarealets størrelse i 8 års-drift og nudriften er taget fra det, som fremgår af MGK2016.

Varde Kommune vurderer at produktionsarealet er tilstrækkeligt beskrevet.

7.8 Forbrug af vand og energi

Ansøger oplyser følgende:

Vand

Vandforbruget på denne bedrift anvendes primært til drikkevand og vask af stalde. Vandforbruget har de seneste år været ca. 28.500 m³. Ved fuld udnyttelse af staldanlægget vil vandforbruget forventes at stige, som følge af flere dyr. Der anvendes vand fra Outrup vandværk. Markvandsboringen anvendes til vanding af markerne.

Der er fokus på vandbesparende teknikker på husdyrbruget, der anvendes CIP-vaskeanlæg til vask af køletank og mælkeanlæg, hvorved vandforbruget minimeres. Kølevand fra nedkøling af mælk i mælketanken genbruges som drikkevand til køerne, hvorved der sker en vandbesparelse.

Lækager af vand identificeres, stoppes og repareres hurtigst muligt.

Konsekvensvurdering

Der er hele tiden fokus på at minimere vandforbruget, både i forbindelse med daglig drift, men også ved udskiftning af teknikker der forbruger vand. Det vurderes derved, at brugen af naturressourcer sker på en forsvarlig måde.

Det er ikke ansøgers vurdering af den ansøgte godkendelse af produktionsarealet medfører ændringer i ejendommens drift der vil have væsentlig indflydelse på produktionens nuværende forbrug af vand.

Energi

På ejendommen anvendes der energi i form af el og dieselolie. Elforbruget anvendes hovedsageligt til malkning, gyllepumpning, belysning, ventilation, omrøring køling af mælken samt vanding. Elforbruget har de seneste år været 434.000 kWh og der forventes en mindre stigning i elforbruget, som følge af flere dyr (når sengebåsene i stald 22 opføres).

Der er installeret varmegenvinding i forbindelse med mælkenedkøling. Varmen anvendes til at opvarme stuehuset og til at opvarme brugsvand i stuehus og driftsbygninger.

Mælkekølingsanlægget kontrolleres en gang om året af et autoriseret kølefirma, hvorved eventuelle finindstillinger foretages, dette kan give store energibesparelser. Systemet til opvarmning af vand til vask af køletank og mælkeanlæg justeres, dels så vandet ikke opvarmes mere end nødvendigt og dels så den opvarmede vandmængde passer til forbruget. Kompressoren til køletanken kontrolleres løbende for utætheder i luftsystemet. Utætheder vil forårsage et stort elforbrug.

Udendørs belysning har bevægelsessensor eller tændes manuelt ved behov.

Der er naturlig ventilation eller en kombination af naturlig og mekanisk ventilation i staldene.

Konsekvensvurdering

Der er hele tiden fokus på at minimere energiforbrug, både i forbindelse med daglig drift men også ved udskiftning af teknikker der forbruger energi. Det vurderes derved at brugen af naturressourcen sker på en forsvarlig måde. Det vurderes derfor, at der på ejendommen er fokus på besparelse af energi, og driften af husdyrbruget forventes ikke at medføre væsentlige følgevirkninger for miljøet på baggrund heraf.

Det er ansøgers vurdering af den ansøgte ændring af produktionsarealet ikke vil medføre store ændringer i ejendommens elforbrug.

Varde Kommune vurderer, at energi- og vandforbruget er tilstrækkeligt beskrevet.

7.9 Affald

Ansøger oplyser følgende:

Husdyrbruget er omfattet af kommunens til enhver tid gældende regulativ for Erhvervsaffald, og er dermed forpligtet til at kildesortere og bortskaffe alt erhvervsaffald i henhold til denne og den til enhver tid gældende Affaldsbekendtgørelse.

I den daglige drift vil der være en række affaldsprodukter til bortskaffelse via kommunale ordninger og modtagestationer. Affaldet tilstræbes opbevaret og bortskaffet i overensstemmelse med affaldsregulativerne for Varde Kommune.

Affald fra husdyrbruget kan typisk inddeles i følgende affaldsfraktioner:

- Dagrenovation
- Genbrugeligt affald (pap, papir, jern, rengjort glas, metal, plastsække, paller etc.)
- Farligt affald (lysstofrør, pærer, spraydåser, batterier etc.)
- Klinisk risikoaffald og medicinrester (skalpeller, kanyler, medicinrester etc.)
- Døde dyr
- Forbrændingseget affald (papirsække, emballage etc.)
- Deponeringseget affald

Dagrenovation afhentes af den kommunale ordning hver anden uge.

Pap og papir samt industricontainer tømmes hver anden uge af Marius Pedersen.

Ikke forbrændingseget affald (f.eks. eternit, glaserede fliser og tegl, imprægneret træ o.lign) forefindes ikke i daglig drift på ejendommen, men i tilfælde af den type affald opstår, så bortskaffes det til kommunal genbrugsplads. Eventuelt jernaffald bortskaffes til skrothandler.

Øvrigt farligt affald som f.eks. lysstofrør, el-spærepærer, oliefiltre, batterier eller spraydåser indsamles i værksted. Brugte batterier tages ofte retur af jernhandler. Andet leveres til kommunal modtagestation.

Affald opbevares og bortskaffes i overensstemmelse med gældende lovgivning og affaldsdirektiver, og det vurderes ikke at håndteringen heraf kan medføre risiko for forurening af miljøet.

Døde dyr afhentes af DAKA. De døde dyr opbevares overdækket og hævet fra jorden. De døde dyr er ikke synlige for omgivelserne.

I forbindelse med ændringen i dyreholdet forventes affaldsmængden at være uændret.

Konsekvensvurdering

Der vil i forbindelse med miljøgodkendelsen stilles vilkår til produktionens håndtering og opbevaring af affald. Vilkåret vil blive kontrolleret ved tilsynsbesøg på ejendommen, hvor der vil være løbende dialog omkring forbedringer og nye tiltag på området.

Det er ansøgers vurdering at ovenstående er tilstrækkeligt for at sikre en vedholdende fokus på affaldsproduktionen og dennes håndtering.

Husdyrbruget er omfattet af Varde Kommunes til enhver tid gældende Regulativ for Erhvervsaffald, og er dermed forpligtet til at kildesortere og bortskaffe alt erhvervsaffald i henhold til denne og den til enhver tid gældende Affaldsbekendtgørelse.

Varde Kommune gør opmærksom på at afbrænding af affald er ikke tilladt. Jævnfør § 1, stk. 2 i Miljøministeriets bekendtgørelse nr. 1459 af 7. december 2015 om "Forbud mod markafbrænding af halm mv." er det dog tilladt at foretage afbrænding af våde halmballer og halm, der har været anvendt til overdækning og lignende. Brandmyndigheden skal orienteres inden afbrændingen iværksættes.

Ønskes der afleveret affald på kommunal genbrugsplads, skal husdyrbruget være tilmeldt genbrugsordning for erhverv.

Varde Kommune vurderer ud fra ansøgers redegørelse og med de stillede vilkår, at affald opbevares, håndteres og bortskaffes miljømæssigt forsvarligt på husdyrbruget.

7.10 Oplag af olie, kemikalier, pesticider og medicin

Ansøger oplyser følgende:

Opbevaring af reststoffer skal ske på en forsvarlig måde, så der ikke er risiko for afløb til jord, kloak, overfladevand eller grundvand.

Olie

På ejendommen anvendes der dieselolie til landbrugsmaskinerne i forbindelse med markarbejdet, herunder ensilage. Dieselolien opbevares i en 5000 l plastictank fra 2010. Tanken er på fast bund uden afløb. Tanken er forsynet med en overfyldningsalarm, for at undgå en evt. jordforurening ved påfyldning af tanken. Der er ingen smøreolie på ejendommen.

Kemikalier og pesticider

På ejendommen anvendes der kemikalier i forhold til markbruget. Kemikalierne opbevares i kemikalierum. Til kvægbruget anvendes der et minimum af kemikalier, hovedsageligt i form af rengøringsmidler, der primært anvendes til rengøring af malkeanlæg. Rengøringsmidlerne opbevares i teknikrummet i kostalden.

Nødvendige rengøringsmidler/kemikalier bruges op i ejendommens drift, hvorved der normalt ikke er kemikalieaffald til bortskaffelse. Hvis reglerne ændres så et kemikalie, der tidligere har været benyttet på ejendommen, bliver ulovligt at bruge, bortskaffes eventuelle rester hurtigst muligt til kommunal modtagestation.

Medicin

Medicinen opbevares i køleskabet på kontoret. Eventuelle medicinrester returneres til dyrlæge eller apotek. Det er dog sjældent at det sker, da der er fokus på kun at have det nødvendige stående. Skarpe og spidse genstande opbevares i lukket beholder i stalden, og afleveres til dyrlæge eller på kommunal genbrugsstation.

Konsekvensvurdering

Varde Kommune kan stille vilkår til håndtering og opbevaring af reststoffer. Eventuelle vilkår vil blive kontrolleret ved tilsynsbesøg på ejendommen.

Det er ansøgers vurdering at ovenstående er tilstrækkeligt for at sikre en vedholdende fokus på reststoffer og håndteringen af denne.

Varde Kommune vurderer ud fra ansøgers redegørelse, overholdelse af generelt gældende lovgivning samt de stillede vilkår, at olie, kemikalier, pesticider og medicin håndteres miljømæssigt forsvarligt på husdyrbruget.

7.11 Husdyrgødning - produktion, opbevaring og udbringning

Ansøger oplyser følgende:

På ejendommen findes følgende opbevaringsanlæg:

Opbevaringsanlæg	Opførsels år / kontrolår	Kapacitet (m ³)	Teknologi i miljøgodkendelsen 2016	Teknologi i miljøgodkendelsen 2023
Gyllebeholder	1986 / 2014	1.400	Ingen overdækning	Ingen overdækning
Gyllebeholder	2010 / 2020	4.000	Overdækning	Overdækning
Gyllebeholder	2015 / - - - -	3.000	Overdækning	Overdækning
Gyllekanaler		2.600		
I alt		11.000		

Tabel 2. Opbevaringsanlæg til husdyrgødning på Dejrupvej 70

Opbevaringsanlæg	Opførsels år	Kapacitet (m ³)
Gyllebeholder, Hennebjergvej 17	1986	700
Gyllebeholder, Tarpvej 141	1987	1.300
Gyllebeholder, Tarpvej 141	1995	1.400
Gyllebeholder, Skyhedevej	1991	1.650
I alt		5.050

Tabel 3. Opbevaringsanlæg til husdyrgødning på andre ejede ejendomme

Flydende husdyrgødning omfatter gylle og hvad der i øvrigt ledes til gylleanlægget i form af vaskevand mv.

Den flydende husdyrgødning fra staldene ledes til fortankene. Biogasanlægget afhenter gyllen i fortankene og kører den afgassede gylle tilbage i de forskellige gyllebeholdere. Gyllebeholderne tømmes vha. sugekran på gyllevogn.

Opbevaring af fast husdyrgødning

På ejendommen opbevares der fast husdyrgødning på møddingsplads (bygning 26).

Pladsen er omkring 56 m², og er etableret med fast bund, med afløb til gyllebeholder. Dybstrøelsen afhentes ugentligt af biogasanlægget.

Opbevaringskapacitet

Der er i dag en samlet opbevaringskapacitet på 4.000 m³ + 3.000 m³ + 1.400 m³ på ejendommen (der er ikke taget hensyn til opbevaringskapaciteten i gyllekanalerne). Der er eksterne beholdere, hvori gyllen fra biogasanlægget køres hen, således at den lovpligtige opbevaringskapacitet på 9 måneder overholdes.

Konsekvensvurdering

Det vurderes, i forhold til opbevaring af flydende husdyrgødning, at ejendommen opfylder kravet om 9 måneders opbevaringskapacitet.

Det vurderes at husdyrgødningsbekendtgørelsens generelle krav til håndtering og opbevaring af husdyrgødning er tilstrækkelig til beskyttelse af omgivelserne.

Da der af ansøgningen ikke fremgår nogen besætningsstørrelse, men udelukkende produktionsarealer i staldene, er det ikke muligt at udregne en præcis produktion af flydende og fast husdyrgødning.

Opbevaringsanlæg for husdyrgødning skal have en kapacitet, der er tilstrækkelig til, at udbringningen kan ske i overensstemmelse med reglerne i Gødningsanvendelsesbekendtgørelsen. Efter de gældende regler vil dette normalt svare til 9 måneders husdyrgødningsproduktion.

Varde Kommune gør opmærksom på, at der også skal være kapacitet til at opbevare restvand i de perioder, hvor der ikke må udsprinkles restvand.

7.12 Ensilage- og foderopbevaring

Ansøger oplyser følgende:

Indretning og drift af ensilageopbevaringsanlæg og oplag af ensilage, sker i overensstemmelse med reglerne i Husdyrgødningsbekendtgørelsen. På husdyrbruget opbevares ensilage i husdyrbrugets eksisterende og nye plansiloer. Afhængig af udbyttet de enkelte år, kan der forekomme år, hvor udbyttet er så stort, at det også er nødvendigt at opbevare ensilage i markstak. I forbindelse med opbevaring af ensilage på markarealer, er der jfr. husdyrgødningsbekendtgørelsen krav om, at næringsstoffer fra ensilagerester og lignende skal kunne optages af de efterfølgende afgrøder.

Grovfoder opbevares i plansiloer, mens kraftfoder opbevares i fodersilo på 20 tons, der er placeret ved kostalden.

Der ønskes mulighed for opsætning af tre nye fodersiloer, der hver vil have en diameter på 20 m og vil være 9 m høj. I hver af disse siloer (amerikanersiloer) vil der kunne oplagres ca. 1.600 tons korn. Den fremtidige strategi på ejendommen er at kunne beholde det hjemmeavlede korn og dermed være selvforsynende i forhold til korn. I dag sælges alt korn fra marken og købes derefter ind igen.

Ikke-saftgivende ensilage må opbevares i markstak, jfr. gældende regler

Markstakke med ensilage skal altid som minimum overholde afstandskravene, som fremgår af husdyrgødningsbekendtgørelsens § 6.

I henhold til lovgivningen må ikke-saftgivende ensilage opbevares i markstak.

Markstakke med ensilage skal altid som minimum overholde afstandskravene, som fremgår af husdyrgødningsbekendtgørelsens § 5.

Varde Kommune anbefaler endvidere at markstakke placeres under hensyntagen til naboer, så de placeres så langt væk fra nabobeboelser som muligt.

Som en del af ansøgningen ønskes der etableret et nyt område med ensilageplansiloer og lovliggjort 3 allerede opførte ensilagepladser på tilsammen ca. 5.300 m².

I husdyrgødningsbekendtgørelsen fremgår der krav til indretning, mure, randzoner, hældninger, afløb, styrke, tæthed og bestandighed. Disse krav er almindeligt gældende, og skal overholdes.

For at leve op til kravene i den nugældende husdyrgødningsbekendtgørelse, skal der etableres en mindst to meter bred randbelægning i begge ender, hvis nye plansiloer etableres uden gavl. Randbelægningen skal alle steder have minimum tre procent fald mod afløb.

Nye ensilagepladser uden sidemur, skal som minimum have afløb i pladsens 4 hjørner. Desuden skal der etableres en mindst to meter bred randbelægning hele vejen rundt om pladsen, som alle steder har minimum tre procent fald mod afløb. Der er også mulighed for at etablere en vulst.

Varde Kommune stiller vilkår om at bygning 9, 19, 20, 21, 25 og 28 skal indrettes / være indrettet i henhold til kravene til indretning af ensilageanlæg, som fremgår af husdyrgødningsbekendtgørelsens § 17, således at der ikke sker forurening af grundvand og overfladevand.

Forurening og gener fra husdyrbrugets anlæg

7.13 Lugt

Lugt stammer fra staldene, samt fra opbevaring, transport og udbringning af husdyrgødning.

I Husdyrgodkendelsesbekendtgørelsens bilag 3 er fastsat det landsdækkende beskyttelsesniveau for lugt, der skal anvendes i kommunernes vurdering af, om der er væsentlige lugtgener i forbindelse med udvidelse af et husdyrbrug. Det fremgår af reglerne, at dette beskyttelsesniveau som udgangspunkt er tilstrækkeligt til at sikre omgivelserne imod væsentlige lugtgener.





Ifølge beskyttelsesniveauet skal projektet overholde bestemte lugtgeneafstande, hvis længde afhænger af forskellige områders lugtfølsomhed. Lugtgeneafstandene beregnes i *husdyrgodkendelse.dk* efter to forskellige metoder, henholdsvis den Ny Lugtvejledning og FMK-vejledningen. Det er de længste beregnede lugtgeneafstande, der skal overholdes.

Ved beregning af geneafstanden for lugt indregnes kumulation fra andre husdyrproducenter såfremt der er husdyrproducenter med en ammoniakemission på mere end 750 kg NH₃-N pr år indenfor en radius af 100 meter fra enkeltbeboelsen og såfremt der er husdyrproducenter med en ammoniakemission på mere end 750 kg NH₃-N pr år indenfor en radius af 300 meter fra samlet bebyggelse og byzone.

Ved én anden ejendom med en ammoniakemission på mere end 750 kg NH₃-N pr år forøges geneafstanden med 10 %. Ved to eller flere andre ejendomme med en ammoniakemission på mere end 750 kg NH₃-N pr år forøges geneafstanden med 20 %.

Ifølge beregningerne udført i *husdyrgodkendelse.dk* vil den korrigerede geneafstand i forhold til byzone være 1.055 meter, samlet bebyggelse 751 meter og enkeltbolig 362 meter. Genekriterierne er overholdt, se tabel 4.

Ved lugtberegning regnes fra midten af de enkelte stalde. Derfor er afstanden i tabel 4 anderledes end i figur 1 og 2.

Samlet resultat af lugtberegning ? i						
Bebyggelse	Kumulation	Model	Ukorrigeret geneafstand (m)	Korrigeret geneafstand (m)	Vægtet gennemsnitsafstand (m)	Genekriterie overholdt
 Dejrupvej 91	0	NY	361,8	289,4	521,8	Ja
 Gammelgårdsvej 40	0	NY	361,8	361,8	705	Ja
 Dejrupvej 63	0	NY	834	750,6	1929,5	Ja
 Skyhede By, Outrup	0	NY	1110,1	1054,6	1905,6	Ja

Tabel 4. Beregnet geneafstand fra husdyrbruget efter planlagt udvidelse

Lovens minimumskrav til afstande til nærmeste beboelser indenfor de tre typer er overholdt. Varde Kommune vurderer derfor, at lugt fra staldene ikke vil give væsentlige gener for omgivelserne.

Der skal i henhold til gældende lovgivning være et tæt flydelag på gyllebeholder. Endvidere er de to største beholdere overdækket med teltoverdækning. Møddinger skal i henhold til gældende lovgivning være overdækket med plastik eller kompostdug. Udbringning af husdyrgødning skal ske i henhold til de gældende regler.

Varde Kommune vurderer samlet, at lugt fra husdyrbrugets produktion, opbevaring og udbringning af husdyrgødning, ikke vil medføre lugtgener, der stiger til et niveau, som ikke bør accepteres af omgivelserne.

Varde Kommune stiller generelle vilkår til forebyggelse af lugtgener, samt at der kan kræves undersøgelse, hvis det skønnes, at lugtgener i omgivelserne er større end det kunne forventes ud fra grundlaget for miljøvurderingen.

7.14 Støj og rystelser

Ansøger oplyser følgende:

Støj

De væsentligste støjkloder på et kvægbrug er malkeanlægget, foderblanding, gyllepumper, foderleverancer, støj fra transporter m.v.

Størsteparten af staldene er med naturlig ventilation og fra de stalde er der ingen støj. Der er få stalde, hvor ventilationerne er en kombination af mekanisk ventilation og naturlig ventilation. Her vil det være meget begrænset, hvor meget støj der vil komme fra den mekaniske ventilation, da denne kun vil køre i spidsbelastningerne, hvor der er høj varme i staldene.

I stald 1 er der malkestald. Malkestalden og størrelse og placering er uændret i forhold til nudriften. Malkning sker to gange dagligt i tidsrummet fra kl. 3.45-9.00 og igen kl. 15.15 – 20.00. Vakuumpumpen er frekvensstyret og er placeret indendørs i stald 1. Der er således god afskærmning for støjkloden. Der sker igen ændringer i driften i forbindelse med nærværende miljøgodkendelse.

Der leveres foder i kraftfodersilo hver 7 dag. Leveringen sker normalt i dagtimerne. Foderet blæses ind. Indblæsning af foderet i siloen foregår i tidsrummet fra 5-20.

Blanding af fuldfoder sker på husdyrbrugets plansiloer/befæstede arealer og dermed ikke tæt ved naboer og dermed vil der opleves minimalt af støj. Blanding af foder sker dagligt i perioden fra kl. 7-9 og fra 15-16.

I forbindelse med høst, ensileres der i plansiloer. Der vil sammenlagt blive ensileret ca. 7-14 dage pr. år. I forbindelse med ensilering kan det blive nødvendigt at arbejde udenfor dagtimerne.

Omrøring af gyllebeholderne sker forud for udkørsel af gylle på markerne primært om foråret.

Rystelser

Brug af maskiner i landbruget kan i nogle tilfælde give anledning til vibrationsgener. Dette vil typisk være rystelser maskinføreren udsættes for, fremfor rystelser der giver gener for det omgivende miljø. Denne type rystelser er en arbejdsmiljøfaktor og vurderingen af dette forhold indgår i arbejdspladsvurderingen (APV) og behandles ikke nærmere her.

I forbindelse med transporter kan der muligvis være vibrationer fra køretøjerne. Dette vil dog ikke være i et omfang der overstiger, hvad der almindeligvis må forventes fra kørsler på landets veje. Der er ikke nabobeboelser beliggende umiddelbart op til veje eller indkørsler. Rystelser fra ejendommen eller transporter i forbindelse med driften af denne, forventes derfor ikke at give gener for omgivelserne.

I Miljøstyrelsens vejledning nr. 5/1984 om "ekstern støj fra virksomheder" anføres ingen grænseværdier for støjbelastningen fra virksomheder ved boliger i det åbne land. Dog anføres, at man som udgangspunkt ved fastsættelse af støjgrænser ved nærmest liggende enkeltbolig bør anvende de grænseværdier, som er gældende for områder med blandet bolig- og erhvervsbebyggelse. Disse værdier er anvendt i denne afgørelse.

I orientering fra Miljøstyrelsen nr. 9 1997 fremgår foreslåede grænser for vibrationer i det eksterne miljø.

Varde Kommune vurderer, at udvidelsen ikke vil medføre væsentlige støj- og rystelsesgener for omgivelserne.

Varde Kommune stiller dog generelle vilkår til overholdelse af støjgrænser, og at der om nødvendigt kan kræves dokumentation for at støjgrænserne er overholdt.

7.15 Støv

Ansøger oplyser følgende:

På kvægbrug er der begrænsede støvkilder, der kan give nævneværdige gener. Støv kan forekomme når der strøs ved dyrene og levering af indkøbt foder. I forbindelse med indblæsning af foder i silo, og aflæsning og hentning af råvarer kan der forekomme en minimal støvudvikling. Siloer og opbevaring af råvarer, er ikke placeret i umiddelbar nærhed af naboer. Det forventes derfor ikke, at omgivelserne vil opleve støvgener i forbindelse med håndteringen af kraftfoder og råvarer.

I forbindelse med at der strøs med halm, vil der være risiko for lidt støvudvikling. Dette vil dog normalt kun kunne opleves inde i bygningen.

I forbindelse med transporter, vil der i tørre perioder kunne være lidt støvudvikling fra kørsler på interne veje ved bygningerne – hovedparten af arealerne er dog i dag befæstede arealer.

Konsekvensvurdering

For at begrænse støvgener, udøves der god landmandspraksis. Dette betyder at al transport til og fra husdyrbruget foregår ved hensynsfuld kørsel samt at alle aktiviteter på husdyrbrugets planlægges, således at omgivelserne påvirkes mindst muligt.

Det vurderes, at der ved denne ansøgning ikke vil være aktiviteter, som vil medføre væsentlige støvgener. Kommunen vil fastsætte vilkår om, at drift af anlægget vil medføre væsentlige støvgener udenfor husdyrbruget.

For at begrænse støvgener henviser Varde Kommune til god landmandspraksis. Blandt andet at al transport til og fra husdyrbruget bør forgå ved hensynsfuld kørsel, samt at alle aktiviteter på husdyrbruget planlægges, således at omgivelserne påvirkes mindst muligt.

Varde Kommune vurderer, at der som følge af udvidelsen ikke vil være aktiviteter, som vil medføre væsentlige støvgener. Der fastsættes vilkår om, at drift af anlægget ikke må medføre væsentlige støvgener udenfor husdyrbruget.

7.16 Skadedyr

Ansøger oplyser følgende:

For at bekæmpe skadedyr som kan være til gene for selve ejendommen foretages regelmæssig bekæmpelse af fluer, rotter og mus. Alle udendørs arealer samt områder omkring foderopbevaring holdes ryddeligt og rent. Der er lavet aftale med Ewers i forhold til bekæmpelse af skadedyr.

Fluer bekæmpes ved hyppig (ugentlig) udslusning af gylle samt med godkendt fluebekæmpelsesmiddel i et begrænset, nødvendigt omfang og de til enhver tid, der følger de nyeste retningslinjer fra Aarhus Universitet, Institut for Agroøkologi. Der udsluses gylle hver uge, der begrænser både lugt og fluer.

Varde Kommune vurderer ud fra ansøgers redegørelse, at der udføres tilstrækkelig forebyggende bekæmpelse. Dog fastsættes vilkår til opbevaring af foder og om at foretage fluebekæmpelse efter retningslinjer fra Aarhus Universitet, Institut for Agroøkologi. Retningslinjer angiver en række afprøvede metoder og opdateres løbende.

7.17 Døde dyr

Ansøger oplyser følgende:

Døde dyr opbevares overdækket på fast plads ved den lille gyllebeholder.

Placeringen af afhentningsstedet ligger ugeneret i forhold til nabobeboelser og forbipasserende. Døde dyr tilmeldes til afhentning af DAKA senest 24 timer efter at dødsfaldet er konstateret.

Opbevaring af døde dyr er reguleret af Fødevarestyrelsens "Bekendtgørelse om opbevaring m.m. af døde produktionsdyr".

Opbevaring af døde dyr er reguleret af Fødevarestyrelsens "Bekendtgørelse om opbevaring m.m. af døde produktionsdyr". Der er dog, i forbindelse med opbevaring af affald, stillet et generelt vilkår til forebyggelse af uhygiejniske forhold.

Varde Kommune vurderer ud fra ansøgers redegørelse, og ved overholdelse af gældende lovgivning, at døde dyr opbevares og bortskaffes miljømæssigt forsvarligt på husdyrbruget.

7.18 Lys

Ansøger oplyser følgende:

I stald 1 er der natbelysning. Der er flere steder på ejendommen, hvor der er installeret udendørs belysning. Dette ses på figur 9.



Figur 9. Oversigt over placeringen af husdyrbrugets lyskilder.

Lyset fra staldene er uændret.

Varde Kommune vurderer, at der ikke vil være væsentlige gener forbundet med husdyrbrugets belysning. Dog stilles et generelt vilkår om, at husdyrbrugets drift ikke må medføre væsentlige lysgener udenfor husdyrbruget.

7.19 Til- og frakørsel

Ansøger oplyser følgende:

Til ejendommen er der 4 indkørsler, hvoraf de to indkørsler anvendes til den private bolig. Dette betyder at der er 2 indkørsler til husdyrbruget.

Transporter forekommer i forbindelse med levering af foder, gødning, brændstof og andre forbrugsstoffer. Der sker desuden transporter i forbindelse med afhentning af mælk, levende og døde dyr samt intern transport på bedriften. Endelig er der transporter i forbindelse med udbringning af husdyrgødning samt hjemtransport af afgrøder.

De fleste transporter er med husdyrgødning og afgrøder. Biogasselskab afhenter ugentligt flydende husdyrgødning samt dybstrøelse fra ejendommen. Disse transporter med husdyrgødning spredes jævnt over året.

Derudover transporteres husdyrgødning i forbindelse med sæsonen for gyllekørsel. I højsæsonen kan det være nødvendigt med transporter i weekenden og uden for normal arbejdstid. Tilsvarende er der en del transporter i forbindelse med høst.

Mælketransporterne foregår hver anden dag inden kl. 12. Andre transporter foregår normalt i dagtimerne og på hverdage. Afhentning af mælk, levende dyr kan dog ske døgnet rundt i henhold til mejeriets/slagteriets køreplaner.

Hvis hele denne miljøgodkendelse udnyttes, vil antallet af dyr stige. Til- og frakørselsforholdene kan ses på figur 10.



Figur 10. Til- og frakørselsforhold

Antallet af transporter med dyr, er fordoblet i denne ansøgning, hvilket skyldes det øgede antal dyr på ejendommen. Det forventes dog ikke at der vil være en transport hver uge, men der kan være uger hvor der er mere end 1 transport med dyr. Transporterne med dyr vil være så store som muligt, så antallet af transporter ikke vil overstige 52.

Antallet af kørsler med grovfoder er anslåede, men da antallet af køer ikke vil være stigende, forventes det ikke at antallet af kørslerne med grovfoder vil ændres. Læssene vil generelt være så store som muligt og det vil primært være i sæsonen at kørslerne med grovfoder vil være, da grovfoderet opbevares i plansiloer på ejendommen.

Der er forskel i antallet af transporter med fast gødning, hvilket skyldes at biogasanlægget afhenter dybstrøelsen hver uge. Dybstrøelsen kommer ikke tilbage til ejendommen.

I forhold til kørsel med gylle, er der ikke ændret i antallet af kørsler, da gyllen afhentes af biogasanlægget, for derefter at køre gyllen i satellit tanke. Det er anslåede kørsler og det forventes ikke at antallet af kørsler overstiger 716.

Der er angivet, at der er kørsler med fragtbiler en gang ugentligt – dette er et anslået antal, da der vil være variation i hvor mange gange fragtbilen kommer til ejendommen.

En transport svarer til både en kørsel til- og fra ejendommen. Antallet fra transporter til- og fra ejendommen fremgår af tabel 5.

Type	Nudrift	Ansøgt	Forskel
Afhentning af mælk	365	365	0
Intern transport af dyr	26	52	+ 26
Afhentning af døde dyr	52	52	0
Leverancer af indkøbt foder	26	52	+ 26
Grovfoder	750	1.000	+ 250
Husdyrgødning, fast	120	52	- 68
Gylle med vogn	716	716	0
Affald	26	26	0
Andet (fragtbil osv.)	35	52	+ 17
Samlet antal transporter	2.116	2.367	+ 251

Tabel 5. Antallet af transporter til og fra husdyrbruget

Konsekvensvurdering

Der er redegjort for til- og frakørselsforhold samt at transporter så vidt muligt foregår i dagtimerne. Det vurderes på baggrund af ovenstående, at transporter til og fra ejendommen ikke vil medføre væsentlig negativ påvirkning af nærmiljøet.

Varde Kommune vurderer ud fra ansøgers redegørelse, at til- og frakørsel til husdyrbruget ikke vil medføre væsentlige miljømæssige gener for de omboende.

7.20 Spildevand

Ansøger oplyser følgende:

Sanitært spildevand

Der er sanitært spildevand fra forrummet i kostalden (bygning 1). Vandet fra forrummet ledes sammen med det sanitære spildevand fra stuehuset til samme nedsivningsanlæg.

Processpildevand

Rengøringsvand, mælkerumsvand, drikkevandsspild og lignende indgår i normerne for husdyrgødningsproduktionerne og fremgår derfor af den beregnede årlige produktion af husdyrgødning.

Vand fra plansiloer

Vand fra plansiloerne ledes til riste som videreføres til brønde. Fra de forskellige brønde ledes vandet til opsamlingsstanken (bygning 27).

Vandet fra plansiloerne, der ikke vil være forurenede med husdyrgødning, vil fra tanken, blive udsprinklet på omkringliggende arealer.

Fra de nordlige plansiloer (bygning 19+20+28) er der ikke et afløb i den nordlige ende, da arealet er skrånende mod syd. Der ligger slangedræn fra den nordlige ende af plansilo (nr. 19) til den sydlige ende, hvor der er riste til opsamlings af evt. vand.

Vandet fra plansilo (bygning 25) opsamles i rist, der er beliggende syd for plansiloen.

Nye plansiloer (bygning 20+28) forventes at blive etableret indenfor de næste 6 år. Plansiloanlægget ønskes opført som plansiloerne som bygning 19. Siloerne vil blive opført med faste skillevægge og have afløb til lagertank til direkte udspinkling.

Vandet fra ensilageplads (bygning 25) opsamles i rist, der er beliggende syd for plansiloen, hvorfra vandet samles i afløb.



Figur 11. Afledning af restvand fra plansiloer.

Overfladevand fra foderborde

Overfladevandet fra de nye foderborde ledes til riste, se figur 11, og ledes videre til fortank til afløb og dermed videre til fortank til udspinkling.

Vand fra møddingsplads og vaskeplads

Vand fra møddingspladsen, der vil være forurenet af husdyrgødning, vil blive ledt til afløb og videre til fortank. Fra fortanken afhenter biogasanlægget det opsamlede materiale, se figur 12.



Figur 12. Placering af fortanke samt aflledning af vand fra vaskeplads og møddingsplads.

Vandet fra vaskepladsen opsamlet i rist og ledes til samme fortank. I denne fortank opsamles vand fra vaskepladsen samt fra møddingspladsen.

Aflledning af tagvand

Aflledning af tagvand fra bygningerne ledes til dræn eller til nedsivning. De ældre bygninger har aflledning til nedsivning, men kostaldene har aflledning til dræn mod øst. De nye bygninger, der ønskes opført i forbindelse med denne miljøgodkendelse, vil blive tilkøbet eksisterende dræn, se figur 13.



Figur 13. Aflødnig af tagvand

Processpildevand

Varde Kommune stiller vilkår om at vand fra rengøring og fra malkerum skal ledes i gyllen.

Afløbsforhold – ensilageplansiloer.

I husdyrgødningsbekendtgørelsens § 17 stk. 4 står: Har ensilageopbevaringsanlægget mere end én randbelægning, kan det ene afløb erstattes af en rørledning til afløbet med det laveste punkt med tilstrækkelig kapacitet til at bortlede eventuelle saftafløb. Såfremt rørledningen er placeret uden for anlægget, skal denne være tæt og lukket.

Varde Kommune godkender, at der ikke er afløb i den nordlige ende af bygning 19, 20 og 28, mod at der er tilstrækkelig mange fungerende og ikke tilstoppede rørføringer, som kan lede al restvand fra den nordlige ende af siloerne til afløb i den sydlige ende af siloerne, således at der ikke løber restvand fra den nordlige ende ud på jorden.

Varde kommune vil under tilsyn kontrollere om ensilageplansiloerne opfylder kravene til indretning.

Vand fra foderborde

Varde Kommune stiller vilkår om at overfladevand fra foderborde ikke må løbe ud på jorden, men skal opsamles i afløb.

Vand fra vaskeplads og møddingsplads

Varde Kommune stiller vilkår om at al overfladevand fra vaskeplads og møddingsplads skal ledes til gyllesystemet.

Udsprinkling af restvand fra ensilageopbevaringsanlæg

Ansøger har i forbindelse med sagsbehandlingen oplyst, at han ønsker at udsprinkle restvandet.

Når det gælder opsamling, opbevaring, håndtering, og evt. udsprinkling af restvand fra ensilageopbevaringsanlæg gælder reglerne i husdyrgødningsbekendtgørelsen og gødningsanvendelsesbekendtgørelsen:

- anlæg, der anvendes til opbevaring af restvand, skal være udført af bestandige materialer, og skal have tilstrækkelig opbevaringskapacitet til, at udbringning kan ske miljømæssigt forsvarligt
- opbevaringsanlæg for restvand skal tømmes så ofte, at de ikke løber over
- restvand må kun tilføres afgrøder, som er omfattet af en kvælstofnorm
- udbringning af restvand må ikke give anledning til unødige gener
- restvand må ikke udbringes på en måde og på sådanne arealer, at der er fare for afstrømning til vandløb (herunder dræn), søer større end 100 m² og kystvande.
- udbringning af restvand på vandmættet, oversvømmet, frossen eller snedækket jord er ikke tilladt.

Der findes et landbrugsbyggeblad (103.09-05), som giver en anvisning på hvordan et udsprinklingsanlæg til ensilagesaft og restvand kan dimensioneres for at kunne leve op til reglerne i husdyrgødningsbekendtgørelsen og gødningsanvendelsesbekendtgørelsen.

Ved fuld udnyttelse af miljøgodkendelsen, vil arealet, hvorfra der opsamles restvand til udsprinkling, have et areal på mindst 9.000 m².

Varde Kommune vælger at stille vilkår om at

- Det areal, der udsprinkles restvand på, skal i m² være mindst lige så stort som det areal, der opsamles restvand fra.
- Der må ikke løbe restvand væk fra de arealer, det udsprinkles restvand på.
- Der må ikke være vandløb, grøfter, drænbrønde eller borerer indenfor 15 m fra det område, hvor der udsprinkles restvand.
- Da opsamlingsbeholderen til restvand ikke overholder den dimensionering, som fremgår af byggeblad 103.09-05, skal der etableres en anordning, så restvandet i tilfælde af vandmættet/frosset jord kan pumpes i gyllebeholder.
- Overkant af opsamlingsbeholder til restvand skal være over niveau for opsamlingsarealet, så der ikke kan ske overløb.
- Viser det sig at udsprinkling af restvand ikke overholder reglerne i husdyrgødningsbekendtgørelsen/gødningsanvendelsesbekendtgørelsen eller de stillede vilkår, skal anlægget udvides/ændres eller udsprinklingen skal helt stoppes.

Tagvand

Der er i forbindelse med etablering af bygning 2 i 2018 givet en nedsivningstilladelse til vand fra et tagareal på 2.205 m², svarende til størrelsen af tagarealet på bygning 2, se figur 14. Der er på den baggrund givet accept af at tagvandet fra bygning 2 ledes til dræn og vandløb.



Figur 14. Kort i forbindelse med nedsivningstilladelse dateret 12. februar 2018.

Tagvand fra ny malkestald og ny stald (bygning 22 og 24) ønskes sammen med alt det øvrige tagvand fra hele ejendommen ledt til det eksisterende dræn og videre til vandløb. Dette udløser krav om både en udledningstilladelse og en medbenyttertiladelse.

Varde Kommune stiller derfor vilkår om, at inden tagvand fra bygning 22 og 24 udledes til dræn og vandløb, skal der foreligge en udledningstilladelse og medbenyttertiladelse til at tagvandet fra bygningerne udledes til dræn og vandløb.

Varde Kommune vurderer ud fra ansøgers redegørelse at afledning af spildevand er tilstrækkeligt beskrevet.

7.21 Grundvand

Ansøger oplyser følgende:

Husdyrbruget ligger i et område med almindelig drikkevandsinteresse. Husdyrbruget ligger ikke indenfor boringsnære beskyttelsesområder, nitratfølsomt indvindingsområde eller sprøjtefølsomme indvindingsområde.

7.22 Driftsforstyrrelser eller uheld

Ansøger oplyser følgende:

For at minimere risikoen for nedsivning af stoffer til grundvandet samt beskyttelse af det omgivende miljø, er der redegjort for procedure for håndtering af gylle, kemikalier og olie ved uheld på husdyrbruget.

Redegørelse for mulige uheld:

Umiddelbare risici for uheld i forbindelse med driften, der kan medføre en øget forurening, vil være: brand, uheld med eller ved gyllebeholderne, herunder f.eks. beskadigelse af gyllebeholderne

ved strejfen eller påkørsel eller på anden måde ved lækage eller overløb, der vil medføre nedsvivning af gylle. Der kan også være mulighed for spild af kemi eller olie.

Minimering af risiko for uheld:

Hvis der sker spild af olie under påfyldning, som ikke umiddelbart kan fjernes ved afgravning eller ved brug af sugemateriale (savsmuld, kattegrus eller lign.) vil både Alarmcentralen (tlf.: 112) og Miljøvagten blive kontaktet. Hvis der er mistanke om, at olie eventuelt kan sive ud af tanken, vil tanken blive tømt for olie. Såfremt det drejer sig om en mængde, som ejer ikke selv har mulighed for at fjerne, vil enten brandvæsenet eller en slamsuger, der må tage imod olieaffald, blive kontaktet, så tanken kan blive tømt. Såfremt der er sket spild, der ikke kan fjernes, vil både Alarmcentralen (tlf. 112) og Miljøvagten blive kontaktet.

Gyllebeholderne er underlagt 10-års kontrol, hvor en kontrollant kontrollerer beholdernes tæthed og kabler over og under terræn. Derudover er gyllebeholderne placeret sådan, at den er under dagligt opsyn for eventuelle revner, rust på synlige kabler, gylleudsvivninger og andet. Ved påkørsel eller strejfen af gyllebeholderne med maskiner eller andet vil eventuelle revner blive tilset med det samme og udbedret straks. Hvis revnen ikke kan udbedres ved egen hjælp, vil beholderproducenten blive kontaktet om assistance.

Minimering af gene og forurening ved uheld

Hvis gyllebeholderen skulle springe, vil alarmcentralen på tlf.: 112 blive kontaktet øjeblikkeligt. Ved driftsuheld, hvor der er sket, eller hvor der er fare for at ske en større forurening af omgivelserne, vil alarmcentralen straks blive kontaktet på tlf.: 112. I tilfælde af lækage på gyllebeholderen vil der ikke ske en hurtig afstrømning, da terrænet omkring ejendommen er forholdsvis fladt.

Varde Kommune vurderer at ansøger har redegjort tilstrækkeligt for mulige uheld, samt for forholdsregler i tilfælde af uheld.

7.23 Foranstaltninger for at undgå, forebygge eller begrænse virkning på miljøet

Ansøger oplyser følgende:

I dette afsnit er der nævnt de væsentligste foranstaltninger for at begrænse det ansøgte projekts virkninger på miljøet. I alle de foregående afsnit, vil der kunne læses yderligere om de anvendte foranstaltninger og vurderingerne heraf.

- *For at undgå at skæmme landskabet, opføres den nye stald, mellem bygningerne, således at bygningen ikke vil kunne opleves fra vejen, da tilbygningen vil ligge afskærmet af eksisterende bygninger.*
- *Der udarbejdes mark-/gødningsplan for ejendommens jordtilliggende, hvorved fosfor- og nitratudvaskningen minimeres.*
- *Spildevandsledningerne, herunder tagvand, overfladevand og sanitært spildevand er adskilt fra hinanden efter gældende regler, for at undgå en forurening af overflade- og grundvand.*
- *Olietank står indendørs på fast gulv uden afløb, hvilket betyder at der ikke er risiko for afløb til jord, kloak, overfladevand eller grundvand.*
- *Der foretages forskellige egenkontroller, for bl.a. at følge produktionen. Forbruget af f.eks. foder, el og vand registreres.*

Varde Kommune vurderer, at ansøgers tiltag er tilstrækkelige.

7.24 Befolkningen og menneskers sundhed

Ansøger oplyser følgende:

Der er i materialet anført beskrivelser og beregninger af støj, støv og lugt. Således er det påvist at der i en radius omkring anlægges må forventes visse gener forbundet med enten luftkvalitet eller støj fra ejendommen. Alle punkter giver ikke anledning til en belastning der ligger ud over de ved lov, fastsatte grænseværdier eller geneafstande for produktioner af denne type.

Der er i forbindelse med sagens behandling stillet vilkår til en kontinuert overvågning af besætningens belastning i lokalområdet via de kommunale tilsyn i besætningen. Skulle der imod forventning konstateres gener hos naboer og i lokalområdet, er der fastsat vilkår til dokumentation af genernes omfang og retningslinjer for problemløsning.

Det er derfor ikke ansøgers opfattelse at de beskrevne arbejdsfunktioner og der heraf afledte virkning vil give anledning til en påvirkning som kan have konsekvenser for sundheden hos omkringboende.

Varde Kommune vurderer, at det ansøgte ikke vil få væsentlig indvirkning på befolkningen og menneskers sundhed.

7.25 Klima

Ansøger oplyser følgende:

Klimapåvirkninger søges begrænset ved at holde fokus på energiforbruget og transporter, så CO₂-belastningen minimeret så vidt muligt. Dette er beskrevet i foregående afsnit omhandlende "Energi", hvor energitiltagene er beskrevet.

Denne ejendom bidrager til klimaindsatsen med følgende tiltag:

- Arealerne ligger forholdsvis samlet
- Der sker forkøling af mælken og vakuumpumpen er frekvensstyret. Begge er tiltag, der er med til at reducere energiforbruget og derved også CO₂-emissionen
- Der er god opbevaringskapacitet. Gyllen samt dybstrøelsen afhentes af biogasanlægget og køres tilbage til anlæggets gyllebeholdere. Gyllen udbringes på det mest optimale tidspunkt i forhold til afgrødens mulighed for kvælstofoptag.

Varde Kommune vurderer at ansøgers redegørelse er tilstrækkelig.

7.26 Beskyttede naturområder omkring husdyrbruget - ammoniak

På et husdyrbrug er det stalde og husdyrgødningslagre, der er hovedkilden til udledning af luftbåret kvælstof (ammoniakfordampning). Beregninger, der er foretaget i *husdyrgodkendelse.dk*, viser at ammoniakfordampningen fra 8-årsdriften er 4.283 kg NH₃-N pr. år, fra nudriften 6.098 kg NH₃-N pr. år og i ansøgt drift 10.877 kg NH₃-N pr. år, se tabel 6.

Samlet ammoniakemission fra husdyrbruget (stald og lager) ? i			
Driftstype:	Ammoniakemission fra staldafsnit (kg NH ₃ -N/år)	Ammoniakemission fra lagre (kg NH ₃ -N/år)	Ammoniakemission fra husdyrbruget (kg NH ₃ -N/år)
Ansøgt drift	10363,2	513,3	10876,5
Nudrift	5585,0	513,3	6098,3
8 års-drift	3721,5	561,2	4282,6

Tabel 6. Beregninger af ammoniakfordampningen i *husdyrgodkendelse.dk*

Det ansøgte projekt medfører således en stigning i ammoniakfordampningen på 6.594 kg NH₃-N pr. år i forhold til 8 års driften og 4.778 kg NH₃-N pr år i forhold til nudriften.

Forudsætningerne for ammoniakemissionen i ansøgt drift er følgende:

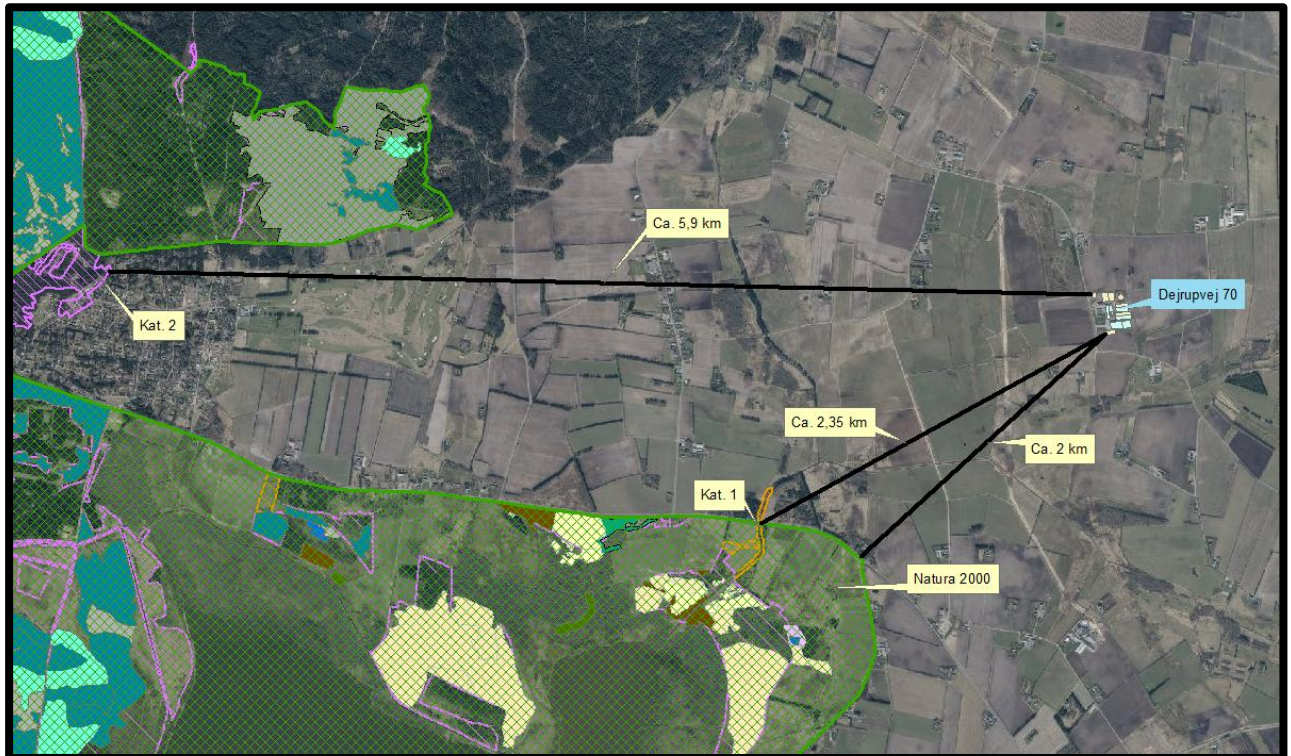
- 2 gyllebeholdere (bygning 8 og 18) er overdækket med fast overdækning i form af teltdug med indvendigt skørt.
- Nyt åbent staldafsnit (bygning 22) etableres med fast drænet gulv med ajlefløb og skrabning eller dybstrøelse
- Nyt malkecenter (bygning 24) opføres med fast drænet gulv med ajlefløb og skrabning.

Tiltagene stilles som vilkår i afsnit 4.

Internationale naturbeskyttelsesområder (Natura 2000)

I henhold til "Bekendtgørelse om udpegning og administration af internationale naturbeskyttelsesområder samt beskyttelse af visse arter" (Bek. nr. 2091 af 12. november 2021) skal Varde Kommune foretage en vurdering af, om projektet i sig selv, eller i forbindelse med andre planer og projekter, kan påvirke et Natura 2000-område væsentligt.

Der er ca. 2 km fra husdyrbrugets bygninger til nærmeste internationale naturbeskyttelsesområde, som er Habitatområde nr. 73: *Kallesmærsk Hede, Grærup Langsø, Filsø og Kærgård Klitplantage*, se figur 15.



Figur 15. Nærmeste Internationale naturbeskyttelsesområde, kategori 1- og kategori 2-naturområder.

Varde Kommune har i *husdyrgodkendelse.dk* foretaget beregninger, som viser, at ammoniakdepositionen i ansøgt drift til nærmeste Internationale naturbeskyttelsesområde bliver 0,1 kg NH₃-N /ha/år, hvilket er uændret både i forhold til 8 årsdriften og nudriften, se tabel 8.

Der er således ikke grund til at foretage konsekvensvurdering efter § 6 i bekendtgørelsen.

§ 7 områder

I henhold til § 7 i Husdyrbrugloven, er etablering, udvidelse og ændring af anlæg på husdyrbrug ikke tilladt, hvis de ligger tættere end 10 m fra – eller helt eller delvist indenfor nærmere bestemte ammoniakfølsomme naturtyper.

Kategori 1-natur (nærmere bestemte ammoniakfølsomme naturtyper beliggende inden for internationale naturbeskyttelsesområder).

Anlægget er beliggende ca. 2,35 km fra det nærmeste naturområde, der er omfattet af § 7 stk. 1 nr. 1 i husdyrbrugloven, og beliggende indenfor internationale naturbeskyttelsesområder, se figur 15.

Det drejer sig om en ammoniakfølsom Natura2000-naturtype, et § 3-beskyttet overdrev.

Varde Kommune har i *husdyrgodkendelse.dk* foretaget beregninger, som viser, at ammoniakdepositionen i ansøgt drift til nærmeste kategori 1-naturområde bliver 0,0 kg NH₃-N /ha/år, hvilket er uændret både i forhold til 8 årsdriften og nudriften, se tabel 8.

Kategori 2-natur (nærmere bestemte ammoniakfølsomme naturtyper, der er beliggende uden for internationale naturbeskyttelsesområder).

Anlægget er beliggende ca. 5,9 km fra det nærmeste naturområde, der er omfattet af § 7 stk. 1 nr. 2 i husdyrbrugloven, som omfatter nærmere bestemte ammoniakfølsomme naturtyper, der er beliggende udenfor internationale naturbeskyttelsesområder, se figur 15.

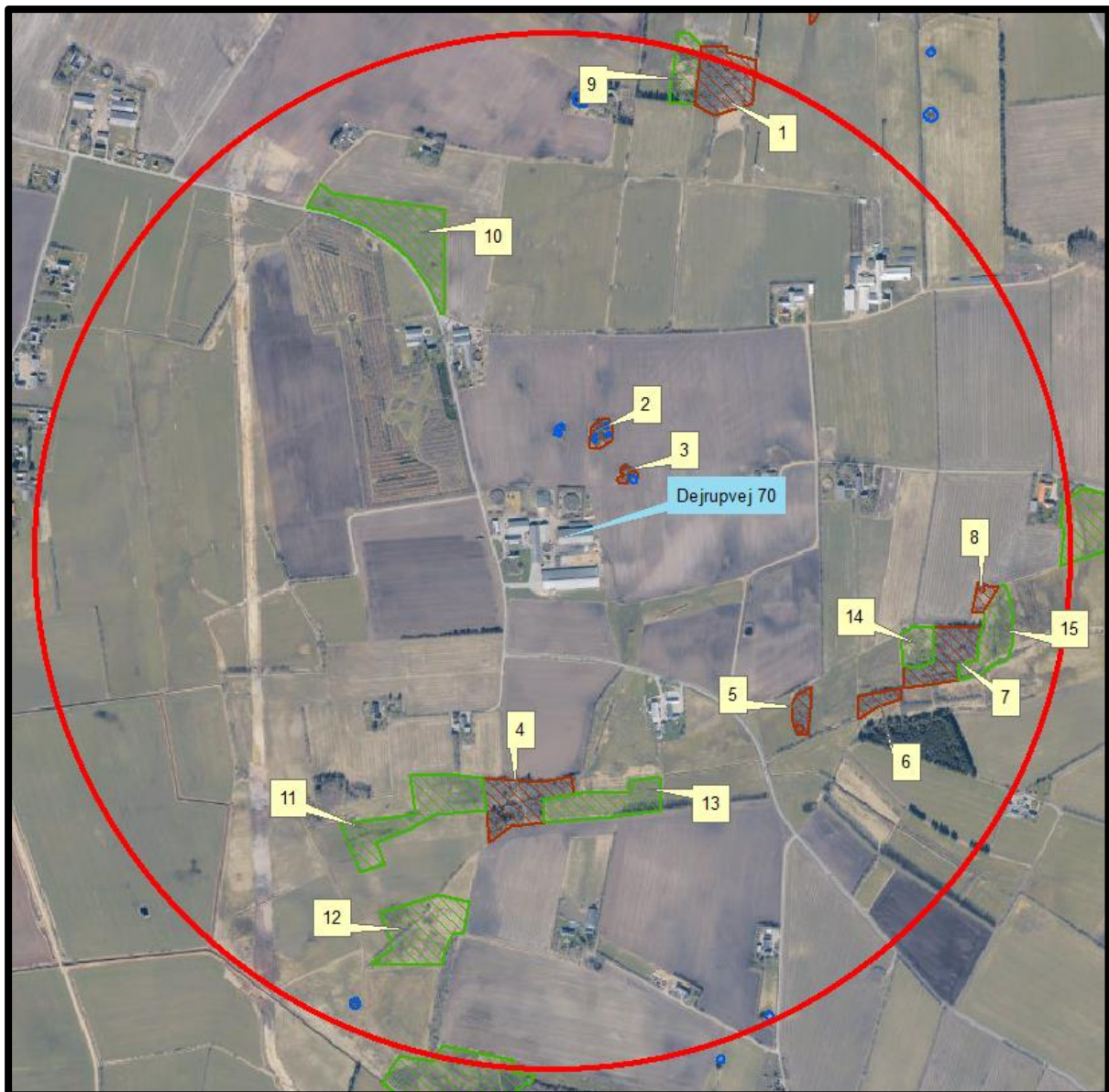
Det drejer sig om en § 3-beskyttet hede.

Varde Kommune har i *husdyrgodkendelse.dk* foretaget beregninger, som viser, at ammoniakdepositionen i ansøgt drift til nærmeste kategori 2-natur bliver 0,0 kg NH₃-N /ha/år, hvilket er uændret i forhold til både nudriften og 8 årsdriften, se tabel 8.

Varde Kommune vurderer på den baggrund, at udvidelsen ikke vil medføre nogen væsentlig påvirkning af § 7-områder og derfor ikke vil påvirke § 7 områderne negativt.

§ 3 områder

Af figur 16 og tabel 7 fremgår de områder, som indenfor en afstand af 1.000 m fra anlægget er omfattet af naturbeskyttelseslovens § 3.



Figur 16. § 3 arealer indenfor 1.000 m fra husdyrbruget.

§ 3 lokalitet	Type	Grønt Danmarkskort i kommuneplanen
1	Mose	Nej
2	Mose	Nej
3	Mose	Nej
4	Mose	Ja
5	Mose	Ja
6	Mose	Ja
7	Mose	Ja
8	Mose	Ja
9	Eng	Nej
10	Eng	Nej
11	Eng	Ja
12	Eng	Ja
13	Eng	Ja
14	Eng	Ja
15	Eng	Ja

Tabel 7. § 3 områder (minus søer) indenfor 1000 m fra husdyrbruget

Kategori 3-natur

Indenfor 1.000 m fra anlægget er der 8 moser, se figur 16 og tabel 7.

Ingen af områderne er udpeget som rekreative områder, indgår i kommuneplanens udpegning af værdifulde kulturmiljøer eller er omfattet af fredning.

De områder, som er udpeget som Grønt Danmarkskort i Varde Kommunes kommuneplan, se tabel 7, er dermed også omfattet af kommuneplanens handleplan for naturpleje. Der er dog ingen konkrete planlagte naturindsatser for områderne.

Varde Kommune har ikke kendskab til kvælstofbidrag til områderne fra andre kilder.

Nærmeste kategori 3-natur er to små moser (område 2+3) beliggende nordøst for anlægget, se figur 16. Varde Kommune har i 2018 besøgt moserne, og disse vurderes ikke at indeholde værdifuld natur. Der skal derfor ikke stilles vilkår vedrørende ammoniakdeposition til disse 3 områder.

Den beregnede merdepositionen i øvrige kategori 3 naturpunkter overstiger ikke 1,0 kg NH₃-N/ha/år. Da der ikke kan stilles et krav for merdepositionen af ammoniak på under 1,0 kg NH₃-N/ha/år for kategori 3 natur, er dette ikke vurderet yderligere.

Indenfor 1.000 m fra anlægget er der ikke ammoniakfølsomme skove.

Øvrig § 3-natur

Indenfor 1.000 m fra anlægget er der registreret 5 mindre søer. Varde Kommune vurderer, at den luftbårne ammoniakdeposition fra anlægget har en meget begrænset effekt. Hovedkilden til næringsberigelse af søerne vurderes at være overfladevand fra dyrkede arealer, dels som vand, der løber på jordoverfladen til søerne, samt næringsberiget overfladevand der løber til søerne via rodzonen på dyrkede arealer. Ammoniak fra anlægget vurderes ikke at forringe naturtilstanden i § 3 søerne.

Indenfor 1.000 m fra anlægget er der registreret 7 enge, se figur 16.

Merdepositionen på engene overstiger ikke 1,0 kg NH₃-N/ha/år, og der er derfor ikke foretaget yderligere vurderinger af disse.

Varde Kommune har i *husdyrgodkendelse.dk* foretaget beregninger over ammoniakdepositionen på de nærmest liggende Natura 2000, Kat. 1- og Kat. 2-naturområder samt de øvrige nærmest liggende naturområder.

Beregningerne fremgår af tabel 8, og er foretaget ud fra 8-årsdriften, nudriften og den ansøgte drift.

Lokalitet	Natur-type	Afstand (m)	Ruhed opland	Ruhed område	Merdeposition ift. 8-års drift, kg NH ₃ -N / ha	Merdeposition ift. nudrift, kg NH ₃ -N / ha	Totaldeposition ansøgt drift kg NH ₃ -N / ha
Natura 2000	Agerjord	2.000	L	Bn	0,0	0,0	0,1
Kategori 1	Overdrev	2.350	L	Bn	0,0	0,0	0,0
Kategori 2	Hede	5.900	L	Mk	0,0	0,0	0,0
2	Mose	110	L	S	5,5	4,8	10,5
3	Mose	90	L	S	12,0	10,0	19,0
4	Mose	370	L	S	0,7	0,5	1,1
5	Mose	480	L	S	1,0	0,7	1,5
10	Eng	395	L	Bn	0,5	0,3	0,8
11	Eng	385	L	Bn	0,3	0,2	0,5
13	Eng		L	Bn	0,4	0,3	0,6

Tabel 8. Beregning af ammoniakdeposition på vigtige naturområder

På baggrund af ovenstående vurderer Varde Kommune, at udvidelsen af husdyrbruget ikke vil påvirke § 3-områder væsentligt som følge af ammoniakdeposition, og at udvidelsen ikke vil medføre tilstandsændringer på disse områder.

7.27 Påvirkning af "Bilag IV arter"

Ansøger oplyser følgende:

Bilag IV-arter er arter, der fremgår af bilag IV i EU's habitatdirektiv. De beskrives som strengt beskyttede arter. Det betyder, at arternes yngle- og rateområder ikke må beskadiges eller ødelægges.

Af faglig rapport fra DMU nr. 635, Håndbog over dyrearter på habitatdirektivets bilag IV fremgår en liste over arters udbredelse i et grid på 10 km x 10 km fordelt over hele landet. Der er desuden udgivet en videnskabelig rapport i 2013 over overvågning af arter. Af rapporterne fremgår, at nedenstående arter kan være registreret i nærområdet til husdyrbruget.

Dansk navn	Videnskabeligt navn
Pattedyr	Mammalia
Vandflagermus	<i>Myotis daubentonii</i>
Sydflagermus	<i>Eptesicus serotinus</i>
Odder	<i>Lutra Lutra</i>
Krybdyr	
Markfirben	<i>Lacerta agilis</i>
Padder	Amphibia
Spidssnudet frø	<i>Rana arvalis</i>

Liste over bilag IV-arter der kan være registreret i nærområdet.

Liste over bilag IV-arter. Ifølge Danmarks Miljøportal, er der ikke registreret bilag IV-arter indenfor 1.000 m fra husdyrbruget.

De potentielle bilag IV-arter, kan der forekomme flagermus, odder, markfirben og frøer. Gamle bygninger og træer kan fungere som dagskjul og overvintringssted for flagermus. Der fjernes ingen bygninger i forbindelse med det ansøgte.

Flere af området søer og vådområder kan være levested for særligt beskyttede arter af padder. Nærmeste potentielle levesteder for bilag IV-arter vil formentlig være i nogle af de omkringliggende naturarealer.

Markfirben findes typisk på åbne, varme, solrige lokaliteter som jernbane- og vejskråninger, sten- og jorddiger, heder, overdrev, grusgrave, strandenge, kystskrænter og sandede bakkeområder. Der findes umiddelbart ingen sådanne levesteder i nærheden af husdyrbruget.

Det vurderes, at bilag IV-arter potentielt kan findes i forbindelse med de registrerede §3 arealer samt skove.

Konsekvensvurdering

Habitatbekendtgørelsen fastsætter jævnfør §§6-7, krav om foreløbig vurdering af planer og projekter, der kan påvirke et Natura 2000-område væsentligt. Habitatdirektivets bilag IV-arter er beskyttet jævnfør habitatbekendtgørelsens §11, stk. 1 nr. 1 og nr. 2. Denne beskyttelse skal sikre, at arterne bl.a. ikke jages og indsamles samt at arternes raste- og ynglesteder ikke beskadiges eller ødelægges.

Vurderingen af om arternes yngle- eller leveområder ødelægges, skal ses ud fra en bredere økologisk forståelse (vedvarende økologisk funktionalitet), således kan der inden for et lokalområde være flere yngle- og rasteområder, og et projekt kan derfor gennemføres så længe den økologiske funktionalitet af yngle- og rasteområdet opretholdes på mindst samme niveau.

Den foreløbige konsekvensvurdering er lavet på baggrund af gennemgang af relevant litteratur for den gældende dyreart.

Pattedyr - odder

Projektet indebærer ikke påvirkninger eller ændringer af vandløb og derfor vurderes potentiel forekomst af odder ikke at blive påvirket.

Samlet set vurderes ammoniakdepositionen fra anlægget i det ansøgte projekt ikke at udgøre en væsentlig påvirkning af de nærmeste Natura 2000-områdes udpegningsgrundlag. Ligeledes vurderes det, at ammoniakdepositionen fra det ansøgte projekt ikke vil skade arter opført på habitatdirektivets bilag IV.

Padder

Følgende bilag IV-padder har i henhold til faglig rapport nr. 635 naturligt udbredelsesområde i Varde Kommune: Spidssnudet frø.

Lysåbne vandhuller med flade brinker og naturligt plante- og dyreliv er potentielle yngleområder for alle de nævnte padder, mens mere tilgroede vandhuller ofte kan fungere som rasteområder.

I området omkring Dejrupvej 70, findes der en del naturlige mindre vandhuller, som potentielt kan være yngle- eller rastesteder for paddearter, herunder bilag IV-arter.

På grund af afstanden til potentielle yngle- og levesteder, herunder afstanden til nærmeste økologiske og potentielle økologiske forbindelser, da der ikke fjernes høje gamle træer, stenbunker, jorddiger eller gamle bygninger, som kan være mulige opholdssteder, vurderes det derfor, at husdyrbruget ikke vil påvirke bilag IV-arternes yngle- eller levesteder negativt.

I henhold til § 10 i "Bekendtgørelse om udpegning og administration af internationale naturbeskyttelsesområder samt beskyttelse af visse arter" er der indført en streng beskyttelse af en række dyre- og plantearter, uanset om de forekommer inden for et beskyttelsesområde eller udenfor. Disse arter fremgår af direktivets bilag IV og kaldes derfor bilag IV-arter. For en række arters vedkommende har Varde Kommune intet kendskab til arternes udbredelse i området, det gælder f.eks. løgfrø, markfirben og alle arter af småflagermus.

Spidssnudet frø og birkemus er begge arter der er listet på bilag IV. Spidssnudet frø er almindelig udbredt i Varde Kommune, og forventes at forekomme i forbindelse med naturområder, hvor der er egnede leveforhold for spidssnudedede frøer. Det er Varde Kommunes vurdering at udvidelsen ikke vil medføre nogen væsentlig påvirkning af spidssnudet frø på grund af den store forekomst af arten i Varde Kommune.

Birkemus er registreret få steder i Varde Kommune. Nærmeste lokalitet, hvor der er registreret birkemus, er ca. 4,5 km syd for husdyrbruget. Det er Varde Kommunes vurdering, at udvidelsen af dyreholdet ikke vil medføre nogen væsentlig påvirkning af birkemusen på grund af den store afstand til den nærmeste lokalitet hvor birkemusen er registreret.

Varde Kommune vurderer i øvrigt, at udvidelsen kan gennemføres uden at påvirke nogen af de listede arter på bilag IV i direktivet væsentligt.

Bedste tilgængelige teknik (BAT)

Med begrebet BAT menes den teknik, som mest effektiv giver et højt beskyttelsesniveau for miljøet som helhed, og som samtidig er afvejet i forhold til fordele og økonomiske udgifter.

Ansøgere om miljøtilladelse/miljøgodkendelse af husdyrbrug med en ammoniakemission højere end 750 kg NH₃-N/år, skal begrænse ammoniakforureningen ved anvendelse af BAT.

EU-kommissionen har i 2017 vedtaget bindende BAT-konklusioner for intensivt opdræt af fjerkræ eller svin (IE-brug).

Miljøstyrelsen har meldt ud, at kravene i BAT-konklusionerne i meget vid udstrækning allerede er indeholdt i den gældende lovgivning her i Danmark, og at kommunerne derfor ikke selv skal anvende BAT-konklusionerne, men i stedet anvende de regler i husdyrgødningsbekendtgørelsen og husdyrgodkendelsesbekendtgørelsen, der bliver fastsat med henblik på at implementere BAT-konklusionerne.

I Varde Kommunes vurdering af BAT indgår bl.a.

- Miljøstyrelsens Teknologiliste
- Miljøstyrelsens Teknologiblade
- Bilag 3 i husdyrgodkendelsesbekendtgørelsen

I Varde Kommunes BAT-vurdering indgår hovedpunktet: Ammoniak.

I det følgende redegøres der for ansøgers oplysninger om anvendelse af BAT, samt Varde Kommunes vurdering af om ansøger lever op til det niveau, som Varde Kommune fastlægger som BAT-niveauet for husdyrbruget.

7.28 BAT – Ammoniak

Varde Kommune har beregnet projektets BAT-krav ud fra Bilag 3 i Husdyrgodkendelsesbekendtgørelsen, se tabel 9.

Antal m ² og staldsystem/lager	BAT-krav (Kg NH ₃ -N/m ²)	Korrigeret BAT- krav Kg NH ₃ -N/m ²	Total kg NH ₃ -N for produktions-arealet
Bygning 1 (eksisterende stald) 1.876 m ² sengestald m. spalter	1,16		2.176
Bygning 1 (nyt afsnit) 312 m ² dybstrøelse	0,84		262
Bygning 1 (eksisterende stald) 222 m ² dybstrøelse	0,84		186
Bygning 2 (eksisterende stald) 1.651 m ² sengestald m. spalter	1,16		1.915
Bygning 4 (eksisterende stald) 438 m ² dybstrøelse	0,84		368
Bygning 5 (eksisterende stald) 405 m ² dybstrøelse	0,84		340
Bygning 6 (eksisterende stald) 419 m ² sengestald m. spalter	1,16		486
Bygning 6 (eksisterende stald) 81 m ² dybstrøelse	0,84		68
Bygning 10 (ny stald) 2.254 m ² dybstrøelse	0,84		1.893
Bygning 21 (ny stald) 200 m ² dybstrøelse	0,84		168
Bygning 22 (ny stald) 700 m ² dybstrøelse	0,84		588
Bygning 22 (ny stald) 1.248 m ² fast drænet gulv	0,89		1.111
Bygning 24 (ny stald) 900 m ² fast drænet gulv	0,89		801
345 m ² gyllebeholder	0,4		138

1.003 m ² gyllebeholder	0,4	0,2	201
763 m ² gyllebeholder	0,4	0,2	153
6 m ² fortank	0,4		2
55 m ² møddingsplads	0,36		20
Total BAT-Krav for husdyrbruget			10.876
Husdyrbrugets beregnede ammoniakemission			10.876
BAT-kravet er overholdt med			0

Tabel 9. Beregning af projektets BAT-emissionsniveau

I MGK2016 valgte ansøger at bygge stald 2 som sengestald med spalter. For at kompensere for manglende BAT valgte ansøger at overdække de to største gyllebeholdere med fast overdækning samt reducere proteinindholdet i køernes foder.

Reduceret proteinindhold i foderet er ikke længere et godkendt virkemiddel, hvorfor Varde Kommune i denne miljøgodkendelse ikke kan fastholde vilkåret. Overdækning af gyllebeholdere er stadig et godkendt virkemiddel, hvorfor Varde Kommune fastholder det.

I ansøgt drift er der medtaget 10 cm af nakkebomsarealet i hver seng. Varde Kommune accepterer at de få m² det drejer sig om er angivet som eksisterende stald.

BAT-kravet for projektet er beregnet til 10.876 kg NH₃-N og projektets reelle ammoniakemission er på 10.876 kg NH₃-N. Projektet har således en total ammoniakemission, der er lig med det beregnede BAT-krav.

Varde Kommune vurderer på baggrund af ovenstående, at ansøger lever op til lovgivningens krav om BAT på punktet ammoniak.

BAT-niveauet er opnået ved at

- 2 gyllebeholdere (bygning 8 og 18) er overdækket med fast overdækning i form af teltdug med indvendigt skørt.
- Nyt åbent staldafsnit (bygning 22) etableres med fast drænet gulv med ajleafløb og skrabning eller dybstrøelse.
- Nyt malkecenter (bygning 24) opføres med fast drænet gulv med ajleafløb og skrabning.

Se figur 6 for placering af bygninger.

7.29 Samlet BAT-vurdering

Som der er redegjort for i foregående punkt, lever ansøger op til Varde Kommunes BAT-krav for husdyrbruget. Varde Kommune vurderer på den baggrund, at ansøger i henhold til § 27 i Husdyrbrugloven har truffet de nødvendige foranstaltninger til at forebygge og begrænse forurening ved anvendelse af den bedste tilgængelige teknik.

8 Egenkontrol

Ansøgers redegørelse:

Følgende egenkontrol føres på ejendommen:

- *Der etableres flydelag på alle gylletanke uden fast overdækning for at minimere ammoniakemissionen. Flydelaget kontrolleres månedligt og der føres logbog over kontrollen, så der er fokus på at flydelaget lever op til kravene.*
- *Tæthed af overjordisk del og kabler på gyllebeholdere efterses årligt for intakt beskyttelse og eventuelle brug. Ved skader kontaktes leverandøren.*
- *Der er flydelag på gyllen og efter endt omrøring/udkørsel kontrolleres det, at der er etableret flydelag senest efter 7 dag, forudsat at der er gylle i tanken.*
- *Gylletanken er tilmeldt de lovpligtige eftersyn, hvilket betyder, at tankene hvert 10. år bliver kontrolleret af autoriseret kontrollant for, om tanken opfylder kravet til holdbarhed, tæthed og styrke.*
- *Vandforbruget registreres dagligt/månedligt med henblik på at identificere lækager. Evt. lækager identificeres og repareres hurtigst muligt.*
- *Elforbruget registreres dagligt/månedligt.*
- *Mælkekøleanlægget kontrolleres en gang om året af et autoriseret kølefirma, hvorved eventuelle finindstillinger foretaget. Dette kan give store energibesparelser.*
- *I bedriftens driftsregnskab registreres forbrug af vand, energi, indkøbt foder og handelsgødning.*
- *Kontrol med gødningsmængder, gødningsanvendelse, antal dyr evt. udføres efter gældende lovkrav (gødningsregnskab og husdyrindberetning) og kontrolleres af Landbrugsstyrelsen. Anvendelse og udarbejdelse af mark-/gødningsplaner er et af hovedpunkterne i BAT-kravene.*

Varde Kommune vurderer at dokumentationen er dækkende.

9 Foranstaltninger ved ophør af produktion

Ansøgers redegørelse:

Ved ophør af produktionen, hvor denne ikke overdrages til ny ejer, vil gødnings- og staldanlæg blive tømt og rengjort. Kemikalierester bortskaffes i overensstemmelse med det til enhver tid gældende regulativ for farligt affald i Varde Kommune. Restindholdet i olietanke fjernes og tanke renses. Der udarbejdes en plan med tidspunkt for anden indretning og opbygning af staldbygninger til anden anvendelse, eller alternativt en plan med tidspunkt for nedrivning af staldbygningerne.

Varde Kommune vurderer, at tiltagene er tilstrækkelige til at undgå forureningsfare.

10 Alternative muligheder

Ansøgers redegørelse:

Den ansøgte løsning er valgt, idet den giver den mest optimale løsning indenfor de eksisterende fysiske og økonomiske rammer, som der er til rådighed. En mindre udvidelse af kostalden, giver en mere optimal udnyttelse af det resterende anlæg og vil også tilgodese dyrevelfærden.

Udover den valgte løsning, er der ligeledes vurderet på alternative muligheder mht. placering af byggeriet.

Der har været overvejet at opføre bygning 22 på den sydlige side af bygning 1 og 2. Dette er fravalgt, da byggeriet ønskes foretaget således at dyreholdet er mere samlet og den eksisterende plads til køer optimeres indenfor det samlede byggefelt.

0-alternativet er, at husdyrbruget drives videre efter vilkårene fastsat i den eksisterende miljøgodkendelse.

11 Nabo- / partshøring

Projektet er udover ansøger og dennes konsulent sendt til høring hos naboer/parter, som ejer en matrikel indenfor lugtkonsekvenszonen, som er 825 m fra husdyrbruget, i perioden fra den 31. august til den 2. oktober 2023.

I forbindelse med naboeringen er der ingen bemærkninger kommet.

Sideløbende med nabo- / partshøring er der foretaget høring af offentligheden, ved at udkast til miljøgodkendelse sammen med ansøgning og miljøkonsekvensrapport har været lagt på Varde Kommunes hjemmeside under "Høringer".

12 Samlet vurdering

Varde Kommune vurderer samlet, at det ansøgte projekt ikke vil medføre en væsentlig påvirkning af miljøet, naturen og naboerne sammenholdt med den nuværende produktion, hvis de i miljøgodkendelsen opstillede vilkår overholdes.

Varde Kommune vurderer, at der kan meddeles godkendelse til det ansøgte. da:

- Der er truffet de nødvendige foranstaltninger til at forebygge og begrænse forurening ved anvendelse af den bedste tilgængelige teknik.
- Husdyrbruget i øvrigt kan drives på stedet uden at påvirke omgivelserne på en måde, som er uforenelig med hensynet til omgivelserne.
- Udvidelse og drift af husdyrbruget ikke medfører væsentlige virkninger på miljøet.

Bilag 1 – Færdigmeldingsskema

Varde Kommune Teknik & Miljø Bytoften 2 6800 Varde	Forbeholdt kommunen <i>Ejendomsnummer: 573-</i> <i>Anlægsnummer i BBR:</i> <i>Godkendt i sag-nr.:</i> <i>Sagsbehandlers initialer:</i>
Oplysninger til BBR-registrering NÅR DU HAR FÆRDIGGJORT ETABLERING AF GYLLEBEHOLDER / ENSILAGEPLADS / MØDDINGSPLADS / KALVEPLADS / VASKEPLADS M.M. HAR VI BRUG FOR FØLGENDE OPLYSNINGER FOR AT FÅ ANLÆGGET REGISTRERET I BBR. (Én blanket pr. anlæg)	

Vejnavn og husnummer:	
Postnummer og by:	
Hvad omhandler oplysningerne: (sæt kryds)	Nyetablering: Udvidelse: Ændring:
Hvad er etableret/udvidet/ændret: (sæt kryds)	Ensilageopbevaringsanlæg: Møddingsplads: Gyllebeholder: Andet:
Byggedata:	Grundareal: Rumfang: Højde: Opførelsessår:
Placering: (sæt kryds) (Skitse som bilag)	Placering fremgår af ansøgningen: Vedlagt skitse over evt. ændret placering:

Ejers underskrift: Med min underskrift bekræfter jeg, at byggeriet er etableret i henhold til gældende lovgivning.	
Navn:	Telefonnummer:
Evt. e-mail:	Dato:
Underskrift:	

Skemaet sendes til: teknik@varde.dk.