



## TILLÆG TIL MILJØGODKENDELSE



**Kvægbruget  
Vårvej 30, 9240 Nibe**



Dato for tillægget:	30. maj 2019
CHR-nr.	63773
CVR-nr:	21060984
Matr. nr., ejerlav	1ce, Vår Hgd, Farstrup m. fl.
Husdyrbrugets adresse:	Vårvej 30, 9240 Nibe
Ansøger og ejer af husdyrbruget:	Landmand Lars Øland, Vårvej 35, 9240 Nibe
e-mail:	oeland@live.dk
Tilsynsmyndighed:	Aalborg Kommune Miljø- og Energiforvaltningen LandMiljø Stigsborg Brygge 5 9400 Nørresundby
Sagsbehandler på tillægget	Irene Overgaard Larsen/Nils Nørgaard Aalborg Kommune Miljø- og Energiforvaltningen LandMiljø Stigsborg Brygge 5 9400 Nørresundby
Sagsnummer:	2017-035616

### Læsevejledning

Dette tillæg til miljøgodkendelse indeholder dels en beskrivelse af den ansøgte produktion, vurdering af det ansøgte, samt en række vilkår for tillægget. Indledningsvist meddeles Tillæg til miljøgodkendelsen med angivelse af klagevejledning. Herefter følger vilkår med beskrivelse og vurdering opdelt efter emne. Vilkår for egenkontrol er samlet i et afsnit sidst i tillægget. Tilslut følger en række bilag, jf. bilagslisten, herunder en samlet oversigt over vilkår.

Ved anvendelsen af begrebet husdyrbrug forstås en bedrift, hvorpå der er et dyrehold af mere end 3 dyreenheder, dyreholdet med tilhørende stalde og lignende, gødnings- og ensilageopbevaringsanlæg, øvrige faste konstruktioner samt tilhørende arealer. Ved arealer forstås ejede og forpagtede markarealer samt natur- og skovområder til bedriften.

## INDHOLDSFORTEGNELSE

<b>1</b>	<b>Meddelelse om tillæg til miljøgodkendelse.....</b>	<b>6</b>
1.1	<i>Godkendelse .....</i>	<i>6</i>
1.2	<i>Offentlighed .....</i>	<i>7</i>
1.3	<i>Gyldighed og retsbeskyttelse .....</i>	<i>7</i>
1.4	<i>Offentliggørelse .....</i>	<i>9</i>
1.5	<i>Klagevejledning .....</i>	<i>9</i>
<b>2</b>	<b>Resumé og samlet vurdering .....</b>	<b>11</b>
<b>3</b>	<b>Generelle forhold .....</b>	<b>13</b>
3.1	<i>Vilkår til generelle forhold.....</i>	<i>13</i>
3.2	<i>Beskrivelse af husdyrbruget.....</i>	<i>13</i>
3.3	<i>Meddelelsespligt.....</i>	<i>13</i>
<b>4</b>	<b>Husdyrbrugets beliggenhed og planmæssige forhold.....</b>	<b>14</b>
4.1	<i>Vilkår til placering i landskabet mv. ....</i>	<i>14</i>
4.2	<i>Beskrivelse af placering i landskabet mv. ....</i>	<i>14</i>
4.3	<i>Planmæssige forhold og afstandskrav til anlægget.....</i>	<i>16</i>
4.4	<i>Fredninger, fortidsminder, bygge- og beskyttelseslinjer mm .....</i>	<i>17</i>
4.5	<i>Vurdering af husdyrbrugets beliggenhed og planmæssige forhold.....</i>	<i>17</i>
<b>5</b>	<b>Husdyrhold, staldanlæg og drift .....</b>	<b>18</b>
5.1	<i>Husdyrhold .....</i>	<i>18</i>
5.1.1	<i>Vilkår til kvægproduktionen .....</i>	<i>18</i>
5.1.2	<i>Beskrivelse af kvægproduktion.....</i>	<i>18</i>
5.1.3	<i>Vurdering af kvægproduktion .....</i>	<i>18</i>
5.2	<i>Rengøring, herunder vandforbrug.....</i>	<i>18</i>
5.2.1	<i>Beskrivelse af rengøring, herunder vandforbrug.....</i>	<i>18</i>
5.2.2	<i>Vurdering af rengøring af staldanlæg, herunder vandforbrug .....</i>	<i>18</i>
5.3	<i>Energiforbrug.....</i>	<i>19</i>
5.3.1	<i>Beskrivelse af energiforbrug.....</i>	<i>19</i>
	<i>Biobrændsel .....</i>	<i>19</i>
5.3.2	<i>Vurdering af energiforbrug .....</i>	<i>19</i>
<b>6</b>	<b>Gødningsproduktion.....</b>	<b>20</b>
6.1	<i>Beskrivelse af gyllebeholdere og håndtering af gylle.....</i>	<i>20</i>
6.1.1	<i>Vurdering af gyllebeholdere og håndtering af gylle.....</i>	<i>20</i>
6.2	<i>Beskrivelse af opbevaring af fast gødning .....</i>	<i>20</i>
6.2.1	<i>Vurdering af gødningsopbevaring .....</i>	<i>20</i>
<b>7</b>	<b>Forurening og andre gener fra husdyrbruget .....</b>	<b>21</b>

<b>7.1</b>	<b>Ammoniåpåvirkning og gener fra husdyrbruget</b> .....	<b>21</b>
7.1.1	Beskrivelse af ammoniakfordampning fra anlægget .....	21
7.1.2	Natur beskyttet efter naturbeskyttelseslovens § 3 der ligger i Natura 2000-område 21	
7.1.3	Natur beskyttet efter naturbeskyttelseslovens § 3 .....	21
7.1.4	Vurdering af påvirkningen fra anlægget.....	22
7.1.5	Beskrivelse af bilag IV arter og andre beskyttede arter i forhold til anlæg.....	22
<b>7.2</b>	<b>Teknik til reduktion af ammoniakfordampning og fosforindhold i gødningen</b> .....	<b>23</b>
7.2.1	Beskrivelse af fodervalg .....	23
7.2.2	Vurdering af fodervalg.....	23
<b>7.3</b>	<b>Lugt</b> .....	<b>23</b>
7.3.1	Beskrivelse af lugt fra dyrehold .....	23
7.3.2	Vurdering af lugt fra dyrehold .....	24
<b>7.4</b>	<b>Transport</b> .....	<b>24</b>
7.4.1	Beskrivelse af transport.....	24
7.4.2	Vurdering af transport .....	24
<b>7.5</b>	<b>Lys</b> .....	<b>24</b>
7.5.1	Vilkår til lys .....	25
7.5.2	Beskrivelse af lys .....	25
7.5.3	Vurdering af lys .....	25
<b>8</b>	<b>Bedste tilgængelige teknik (BAT)</b> .....	<b>26</b>
<b>8.1</b>	<b>Emissionsgrænseværdi for ammoniak og fosfor</b> .....	<b>26</b>
8.1.1	Beregning af den maksimale ammoniakfordampning .....	26
8.1.2	Vurdering af BAT for ammoniak .....	27
8.1.3	Beskrivelse af fosfortab .....	27
8.1.4	Vurdering af emission af fosfor .....	27
<b>8.2</b>	<b>Management (ledelses- og kontrolrutiner)</b> .....	<b>27</b>
8.2.1	Gener fra husdyrbruget .....	28
8.2.2	Forbrug af energi og vand .....	28
8.2.3	Energibesparende foranstaltninger .....	28
8.2.4	Vandbesparende foranstaltninger .....	29
8.2.5	Opbevaring af affald, kemikalier, olie, handelsgødning og hjælpestoffer .....	29
8.2.6	Samlet vurdering i forhold til BAT .....	29
<b>8.3</b>	<b>Bæredygtighed</b> .....	<b>29</b>
<b>9</b>	<b>Alternative løsninger og 0-alternativet</b> .....	<b>31</b>
<b>9.1</b>	<b>0-alternativ</b> .....	<b>31</b>
9.1.1	Vurdering af 0-alternativ .....	31
<b>10</b>	<b>Bilagsliste</b> .....	<b>32</b>
<b>11</b>	<b>Samlet oversigt med vilkår</b> .....	<b>33</b>
	<b>Støjkllder</b> .....	<b>40</b>
	<b>Bilag 4</b> .....	<b>47</b>

<b>1</b>	<b>Vejledning i sortering af affald - landbrug.....</b>	<b>47</b>
1.1	<i>Affaldssortering med omtanke .....</i>	<i>47</i>
1.2	<i>Hvem må køre med affaldet?.....</i>	<i>47</i>
1.3	<i>Genanvendelse (G) .....</i>	<i>47</i>
1.3.1	Genanvendelse af bygge- og anlægsaffald .....	47
1.4	<i>Affald til forbrænding (F) .....</i>	<i>48</i>
1.4.1	Dagrenovationslignende affald .....	48
1.4.2	Øvrigt forbrændingseget erhvervsaffald .....	48
1.5	<i>Affald til deponi (D) .....</i>	<i>48</i>
1.6	<i>Affald til specialbehandling (S).....</i>	<i>48</i>
1.6.1	Klinisk risikoaffald.....	48
1.7	<i>Genbrugspladser (GP).....</i>	<i>49</i>
1.8	<i>Afbrænding af affald .....</i>	<i>49</i>
1.8.1	Træ – eller halmfyr .....	49
1.8.2	Afbrænding af haveaffald .....	49
1.8.3	Afbrænding af træstød og hugstaffald .....	49
1.8.4	Afbrænding af halm .....	49
1.8.5	Generelle foranstaltninger ved afbrænding i det fri .....	49
1.9	<i>Yderligere vejledning .....</i>	<i>50</i>
1.10	<i>Sorteringsguide .....</i>	<i>51</i>

## 1 Meddelelse om tillæg til miljøgodkendelse

### 1.1 Godkendelse

Aalborg Kommune meddeler tillæg til miljøgodkendelse til udvidelse/ændring af kvægbruget på Vårvej 30, 9240 Nibe, fra 289,10 dyreenheder (DE) til 352,63 DE.

Tillægget er meddelt efter § 12, stk. 3 i husdyrloven<sup>1</sup>.

Tillæg til miljøgodkendelsen gælder kun for det ansøgte. Der må herefter ikke ske udvidelse eller ændring i husdyrbruget, før ændringen er anmeldt og godkendt af Aalborg Kommune.

Tillægget tager udgangspunkt i gældende love og vejledninger vedrørende husdyrbrug og indeholder vilkår for husdyrbrugets indretning, drift og kontrol. Tillægget med tilhørende vilkår er givet på baggrund af de oplysninger, der fremgår af ansøgningsmaterialet samt det supplerende materiale, der er fremkommet under sagsbehandlingen.

Tillægget indeholder beskrivelse og vurdering af miljøpåvirkningerne. I miljøvurderingen gøres der rede for konsekvenserne af det ansøgte projekt ved vurdering af påvirkningen for omkringboende og miljøet i bred forstand herunder bl.a. natur og landskab.

Aalborg Kommune har udarbejdet tillæg til miljøgodkendelsen med hensyntagen til seneste kommuneplan.

Det er Aalborg Kommunes vurdering, at følges tillæggets vilkår for lokalisering, indretning og drift af husdyrbruget, vil udvidelsen ikke medføre en væsentlig virkning på miljøet.

Det er kommunens vurdering, at det ansøgte ikke vil påvirke Natura 2000 områder væsentligt, og ej heller vil have negativ indflydelse på planter eller dyr omfattet af bilag IV<sup>2</sup>, artsfredning eller optaget på nationale eller regionale rødlistor på eller umiddelbart op til husdyrbrugets arealer.

Husdyrloven har bl.a. til formål at værne om natur og miljø, så samfundsudviklingen kan ske på et bæredygtigt grundlag i respekt for menneskers livsvilkår og for bevarelse af dyre- og plantelivet.

Aalborg Kommune opfordrer generelt og i forbindelse med bygge- og anlægsarbejder dig og eventuelle andre bygherrer, entreprenører og leverandører til at bruge produkter og materialer, der er produceret på en bæredygtig måde, og bruge maskiner mv., som er energi- og miljørigtige. Du kan evt. få inspiration i Aalborg Kommunes Bæredygtighedsmanual, som du kan finde her <http://www.aalborg.dk/miljoe-energi-og-natur/baeredygtighedsmanual>.

Du opfordres ligeledes til at købe produkter, hvor miljøparametre vægtes på lige fod med kvalitet og pris.

Aalborg Kommune opfordrer dig til at bruge bæredygtige materialer og til at have fokus på en bæredygtig produktion. Udover at minimere vand, el og varmforsbruget er det en god ide også

<sup>1</sup> Lov om miljøgodkendelse mv. af husdyrbrug.

<sup>2</sup> Habitatdirektivet fra 1992 (Rådets direktiv 92/43/EØF om bevaring af naturtyper samt vilde dyr og planter med senere ændringer).

at have fokus på de råvarer, der indgår i produktionen eller i egne produkter. Der kan fx bruges genanvendelige materialer, være fokus på levetiden for produktet, eller på adskillelse af produktet, så de enkelte dele nemmere kan genbruges. Herudover opfordres du til at have fokus på at minimere emballagen, minimere forbruget af kemikalier og reducere transporten.

Vilkårene i dette tillæg skal, hvis ikke andet er anført, være opfyldt fra det tidspunkt, hvor tillægget udnyttes.

Det skal bemærkes, at Aalborg Kommune altid kan revidere vilkårene i en godkendelse for at forbedre husdyrbrugets kontrol med egen forurening (egenkontrol) eller opnå et mere hensigtsmæssigt tilsyn.

Husdyrbruget skal til enhver tid leve op til gældende regler i love og bekendtgørelser – også selvom disse regler eventuelt måtte være skærpede i forhold til dette tillæg.

## 1.2 Offentlighed

Udkastet til tillæg til miljøgodkendelsen har været i 3 ugers høring hos ansøger, konsulent, andre parter i sagen og naboer fra d. 21. februar til d. 21. marts 2019.

Der er ikke indkommet bemærkninger til det ansøgte.

## 1.3 Gyldighed og retsbeskyttelse

Tillægget bortfalder, såfremt det ikke er udnyttet inden 6 år fra denne afgørelses meddelelse.

Tillæg til miljøgodkendelsen betragtes som udnyttet ved opstart af udvidelse af dyreholdet, hvorfor vilkår i tillæg til miljøgodkendelsen skal overholdes allerede ved opstart af udvidelse af besætningen. Vilkår som er betinget af færdiggjort byggeri, er dog først gældende når byggeriet er færdiggjort.

Hvis godkendelsen har været udnyttet ifølge ovenstående, men herefter ikke har været driftsmæssigt udnyttet, helt eller delvist, i tre på hinanden følgende år, så bortfalder den del af godkendelsen, der ikke har været udnyttet de seneste tre år.

Udnyttelse anses for at foreligge, når mindst 25 pct. af produktionsarealet har været driftsmæssigt udnyttet. Ved driftsmæssig udnyttelse forstås, at der på det pågældende areal produceres mindst 50 pct. af det mulige inden for rammerne af dyrevelfærdskrav eller andre relevante krav.

Dette tillæg omfatter kun forhold, der reguleres i henhold til miljøbeskyttelsesloven og husdyrloven med tilhørende bekendtgørelser. Øvrige tilladelser efter andre lovgivninger skal indhentes særskilt, fx byggebyloven, naturbeskyttelsesloven, brandloven og arbejdsmiljøloven.

Tillægget er retsbeskyttet i 8 år fra offentliggørelse, dvs. at der er 8 års retsbeskyttelse for nye krav fra tilsynsmyndigheden i denne periode.

Miljøgodkendelsen er fortsat gældende efter retsbeskyttelsesperiodens udløb. Men når der er forløbet mere end 8 år efter, der første gang er meddelt godkendelse, kan tilsynsmyndigheden ændre vilkårene heri ved påbud eller nedlægge forbud imod fortsat drift.<sup>3</sup>

<sup>3</sup> Jævnfør § 41 i husdyrloven

**Tidligere meddelte godkendelser:**

Der er i 2008 meddelt miljøgodkendelse til nedenstående dyrehold.

I denne ansøgning blev der tillige godkendt en ny kostald, ensilageplads og gylletank på ejendommen.

I 2010 meddeltes der tillæg til miljøgodkendelse til yderligere udvidelse af dyreholdet.

	Godkendt produktion 2008			Godkendt produktion 2010	
	Stk.	DE	DE*	Stk.	DE
Køer	143	168,24	182,10	190	249,87
Kalve	36	7,35	9,73	44	11,9
Kvier	127	48,85	64,55	157	78,59
Tyrekalve	36	4,04	4,24	93	8,57
Ungtyre	49	10,89	12,25	93	23,25
I alt		<b>239,37</b>	<b>272,87</b>		<b>372,18</b>

DE\* = ny DE-beregning

Tillægget fra 2010 er ikke blevet fuldt udnyttet. Den planlagte tilbygning til kostald og ekstra gylletank, som er søgt i tillæg fra 2010 er ikke opført. Endvidere er udvidelsen af dyreholdet ikke fuldt gennemført. Ved seneste miljøtilsyn var sammensætningen af dyreholdet således:

Type*	Navn	Antal	Stald %	Sti-plads	Enheder	Fast (m <sup>3</sup> )	Flyd. (m <sup>3</sup> )
L 101	St.r. årskøer	179	100		238,67	0,00	5.459,50
	18 Sengestald m. fast gulv			Kg EKM: 9517,0	238,67	0,00	5.459,50
L 103	St.r. årsoodr. 0-6mdr.	47	100		12,70	151,01	0,00
	5 Dybstrøelse (hele arealet)			Indgangsalder: 0	12,70	151,01	0,00
				Afgangsalder: 6,0			
L 104	St.r. årsoodr. 6-27mdr.	148	100		70,48	0,00	953,12
	18 Sengestald m. fast gulv			Indgangsalder: 6,0	70,48	0,00	953,12
				Afg.-/kælvningsalder 27,0			
L 134	Slagtekalv st.r. 0-6mdr. (220 kg)	87	100		10,24	144,94	0,00
	5 Dybstrøelse (hele arealet)			Indgangsvægt: 40,0	2,27	24,17	0,00
				Afgangsvægt: 80,0			

Hvis ikke nærværende tillæg udnyttes, anses dette fortsat for at være det lovlige dyrehold på Vårvej 30.

**Ændret lovgivning**

Pr. 1. august 2017 er Lov om husdyrbrug ændret, så arealerne ikke længere indgår i en miljøgodkendelse. Dermed bortfalder vilkår, som omhandler drift af arealer. Der er i bilag til denne godkendelse vedlagt en liste over gældende og ophævede vilkår.



## 1.4 Offentliggørelse

Tillægget vil blive offentliggjort på <https://dma.mst.dk/> (DMA: Digital Miljøadministration) den 30. maj 2019.

## 1.5 Klagevejledning

Tillæg til miljøgodkendelsen kan påklages til Miljø- og Fødevareklagenævnet af ansøgerne og enhver, der har individuel væsentlig interesse i sagens udfald, en række foreninger samt organisationer jf. husdyrlovens §§ 84 - 87.

Klagefristen er 4 uger fra den dag afgørelsen er offentliggjort. Klagefristen udløber den 28. juni, 2019.

Eventuel klage skal indgives via Klageportalen på [www.nmkn.dk](http://www.nmkn.dk), som du finder et link til på forsiden af [www.nmkn.dk](http://www.nmkn.dk). Klageportalen ligger på [www.borger.dk](http://www.borger.dk) og [www.virk.dk](http://www.virk.dk). Du logger på [www.borger.dk](http://www.borger.dk) eller [www.virk.dk](http://www.virk.dk) ligesom du plejer, med Nem-ID eller NEMID medarbejder. Klagen sendes gennem klageportalen til den myndighed, der har truffet afgørelsen.

En klage er indgivet, når den er tilgængelig for myndigheden i klageportalen. Når du klager, skal du betale et gebyr. Du betaler gebyret med betalingskort i klageportalen. Gebyret er i 2016-niveau på 900 kr. for privatpersoner og 1.800 kr. for virksomheder og organisationer.

Miljø- og Fødevareklagenævnet skal som udgangspunkt afvise en klage, der kommer uden om Klageportalen, hvis der ikke er særlige grunde til det. Hvis du ønsker at blive fritaget for at bruge Klageportalen, skal du sende en begrundet anmodning til den myndighed, der har truffet afgørelse i sagen. Myndigheden videresender herefter anmodningen til Miljø- og Fødevareklagenævnet, som træffer afgørelse om, hvorvidt din anmodning kan imødekommes.

En eventuel klage har opsættende virkning med mindre Miljø- og Fødevareklagenævnet bestemmer andet. Tillægget kan derfor ikke udnyttes før klagefristens udløb og da kun, hvis der ikke er klaget over tillægget.

Ansøger vil efter klagefristens udløb blive underrettet om, hvorvidt der er modtaget klage over denne afgørelse.

Eventuelt søgsmål (domstolsprøvelse) skal være anlagt inden 6 måneder efter, at afgørelsen er offentliggjort, jf. husdyrlovens § 90.

Nørresundby den 30. maj 2019

Nils Nørgaard  
Miljøsagsbehandler

**Afgørelsen sendes til/klageberettigede:**

- Rune Hjortbak , AgriNord – via e-mail: [ruh@agrinord.dk](mailto:ruh@agrinord.dk)
- BBR, [bbr@aalborg.dk](mailto:bbr@aalborg.dk).

Andre klageberettigede:

- Dansk Ornitologisk Forening, Vesterbrogade 140, 1620 København V – via e-mail: [natur@dof.dk](mailto:natur@dof.dk)
- Dansk Ornitologisk Forening – Nordjylland, v/Peter Lund Kristensen, Byager 13, 9760 Vrå – via e-mail: [aalborg@dof.dk](mailto:aalborg@dof.dk)
- Danmarks Naturfredningsforening, Masnedøgade 20, 2100 København Ø – via e-mail: [dnaalborg-sager@dn.dk](mailto:dnaalborg-sager@dn.dk)
- Danmarks Naturfredningsforening, DN Aalborg, via e-mail: [aalborg@dn.dk](mailto:aalborg@dn.dk)
- Miljø- og Fødevarerministeriet, Slotsholmsgade 12, 1216 København K, via e-mail: [mfvm@mfvm.dk](mailto:mfvm@mfvm.dk)
- Styrelsen for Patientsikkerhed, Tilsyn og Rådgivning Nord, Falstersvej 10, 8940 Randers SV, via e-mail: [senord@sst.dk](mailto:senord@sst.dk)
- Danmarks Fiskeriforening, Nordensvej 3, Taulov, 7000 Fredericia, via e-mail: [mail@dkfisk.dk](mailto:mail@dkfisk.dk)
- Ferskvandsfiskeriforeningen v/Niels Barslund, Vormstrupvej 2, 7540 Haderup, via e-mail: [nb@ferskvandsfiskeriforeningen.dk](mailto:nb@ferskvandsfiskeriforeningen.dk)
- Danmarks Sportsfiskerforbund, Skyttevej 4, 7182 Bredsted, via e-mail: [post@sportsfiskerforbundet.dk](mailto:post@sportsfiskerforbundet.dk)
- Danmarks Sportsfiskerforbund, Lars Brinch Thygesen, Worsaaesgade 1, 7100 Vejle, via e-mail: [lbt@sportsfiskerforbundet.dk](mailto:lbt@sportsfiskerforbundet.dk)
- Danmarks Sportsfiskerforbund, Jakob Kjær Madsen, Åbrinken 7, 8800 Viborg, via e-mail: [jkm@sportsfiskerforbundet.dk](mailto:jkm@sportsfiskerforbundet.dk)
- Det økologiske Råd, Blegdamsvej 4B, 2200 København N, via e-mail: [husdyr@eco-council.dk](mailto:husdyr@eco-council.dk)
- Arbejderbevægelsens Erhvervsråd, Reventlowsgade 14, 1. sal, 1651 København V, via e-mail: [ae@ae.dk](mailto:ae@ae.dk)
- Forbrugerrådet, Fiolstrædet 17, Postboks 2188, 1017 København K, via e-mail: [fbr@fbr.dk](mailto:fbr@fbr.dk)

## 2 Resumé og samlet vurdering

### Ikke teknisk resumé

Landmand Lars Øland, Vårvej 35, 9240 Nibe har ansøgt Aalborg Kommune om et tillæg til miljøgodkendelse efter husdyrlovens § 12, stk. 3 på kvægbruget Vårvej 30, 9240 Nibe.

Sagen er indsendt gennem det digitale ansøgningssystem [www.husdyrgodkendelse.dk](http://www.husdyrgodkendelse.dk). Aalborg Kommune har foretaget vurderingen på baggrund af ansøgningsskema nr. 99.207 version 4 af 5. februar 2019, samt yderligere supplerende materiale.

### Produktionsudvidelse

Produktionsudvidelsen består i en udvidelse af malkekvægproduktionen fra 145 malkekøer med opdræt til 185 malkekøer med opdræt. Dette svarer til en udvidelse fra 289,1 DE til 352,63 DE.

### Anlægsændringer

Udvidelsen af malkeproduktionen sker i de eksisterende bygninger. Der etableres flere kalvehytter ved de eksisterende hytter og der opføres en ny gyllebeholder i på ejendommen. Der søges om dispensation fra afstandskrav til naboskel.

### Tidligere meddelte afgørelser

Husdyrbruget på Vårvej 30 er omfattet af følgende godkendelser:

- 2008 Miljøgodkendelse efter husdyrlovens § 12, stk. 2 til udvidelse af kvægproduktionen.
- 2010 Tillæg til miljøgodkendelse efter husdyrlovens § 12 stk. 3 til udvidelse af kvægproduktionen.

I bilagslisten er der et vilkårskatalog, som omfatter samtlige vilkår, der er gældende for husdyrbruget. I kataloget kan der ligeledes ses de vilkår, som er blevet annulleret som følge af tillæg til miljøgodkendelsen.

Husdyrloven er ændret 21. marts 2017. Ifølge de nye regler skal sager om godkendelse efter husdyrlovens §12, der ikke er færdigbehandlet inden 1. august 2017, færdigbehandles efter de hidtil gældende regler. Dog skal kommunen ikke fastsætte vilkår, der vedrører husdyrbrugets udbringningsarealer.

### Kumulativ vurdering

Miljøvurderingen i dette tillæg til miljøgodkendelse inkluderer også en vurdering af de ændringer/udvidelser, som er foretaget på husdyrbruget over en 8-årig periode, jf. husdyrlovens § 26, stk. 2.

På denne baggrund har ansøger oprettet en ekstra IT-ansøgning, hvor husdyrbrugets oprindelige nudrift i miljøgodkendelsen fra 2008 er indtastet som nudrift i den nu ansøgte produktion.

Lugt

Lugtgnekriteriet er overholdt, og det er ikke nødvendigt at stille skærpede krav til lugt.

### **Ammoniak**

Den indsendte ansøgning overholder de gældende regler for ammoniakfordampningen fra stald og lager, og det generelle krav om reduktion af ammoniakfordampningen fra udvidelsen er overholdt.

Der er ikke naturbeskyttede områder i nærheden af husdyrbruget, som vurderes at blive påvirket væsentligt af udvidelsen.

### **Management**

Husdyrbruget bliver drevet efter de principper, der er opstillet i begrebet *godt landmandskab*. Begrebet *godt landmandskab* indeholder en målsætning om inddragelse af principperne for integreret produktion. Hensynet til de mere bløde værdier bliver derved en integreret del af planlægningsprocessen. De bløde værdier er i denne sammenhæng defineret som etisk betingede hensyn, herunder hensyn til medarbejdere, naboerne til husdyrbruget, forbrugerne samt til husdyrvelfærd, naturen, landskabet og miljøet. Ved anvendelse af denne helhedsorienterede managementform forventes kravene fra det omgivende samfund at blive efterlevet sideløbende med de økonomiske krav.

### **BAT**

Dette tillæg overholder Miljøstyrelsens BAT-niveau for den maksimale fordampning af ammoniak og tab af fosfor til miljøet. Der er redegjort for hvilke teknikker og metoder, der er taget i anvendelse for at overholde BAT-niveau, samt hvilke teknikker og arbejdsgange, der i øvrigt anvendes på husdyrbruget for at begrænse miljøpåvirkningen mest muligt.

Ved fremtidige ændringer i produktionsprocesser eller råvarer, hjælpestoffer og produkter, skal der tages højde for mulig forureningsbegrænsning på basis af principper om bedst tilgængelig teknik.

### **Samlet vurdering**

Det er vurderet, at der er truffet de nødvendige foranstaltninger til at forbygge og begrænse forureningen ved anvendelse af den bedste tilgængelige teknik, og at husdyrbruget i øvrigt kan drives på stedet uden at påvirke omgivelserne på en måde, som er uforenelig med hensynet til omgivelserne. Derfor er forudsætningerne til stede for at kunne meddele tillæg.

### 3 Generelle forhold

#### 3.1 Vilkår til generelle forhold

1. Tillæg til miljøgodkendelsen omfatter samtlige landbrugsmæssige aktiviteter på husdyrbruget Vårvej 30, 9240 Nibe.
2. Husdyrbruget skal placeres, indrettes og drives i overensstemmelse med de oplysninger, der fremgår af ansøgningsmaterialet og med de ændringer, der fremgår af vilkårene i dette tillæg til miljøgodkendelse.
3. Der skal til enhver tid forefindes et eksemplar af dette tillæg til miljøgodkendelse på husdyrbruget. De vilkår, der vedrører driften, skal være kendt af de ansatte, der er beskæftiget med den pågældende del af driften.
4. Hvis tillæg til miljøgodkendelsen ikke er udnyttet indenfor udnyttelsesfristen tiltræder gældene vilkår i miljøgodkendelsen fra 2008 samt tillæg fra 2010.

#### 3.2 Beskrivelse af husdyrbruget

Tillæg til miljøgodkendelsen omfatter de landbrugsmæssige aktiviteter på husdyrbruget Vårvej 30, 9240 Nibe. Til husdyrbruget er knyttet husdyrproduktionen med CHR nr. 63773, og husdyrbruget er registreret under CVR nr. 21060984 og CVRp nr. 1014367221.

Den tilladte udvidelse af dyreholdet sker inden for husdyrbrugets eksisterende bygningsrammer. Dog opstilles nye kalvehytter og kørersiloer og der bygges en ny gyllebeholder nord for eksisterende ensilage siloer

En oversigt over de enkelte bygningsafsnit fremgår af situationsplanen (se bilag).

#### 3.3 Meddelelsespligt

Det er Aalborg Kommune, der vurderer, om fremtidige ændringer på husdyrbruget skal udløse krav om tillæg til miljøgodkendelsen.

## 4 Husdyrbrugets beliggenhed og planmæssige forhold

### 4.1 Vilkår til placering i landskabet mv.

5. Den nye gyllebeholder skal placeres som markeret på kort 4.1 og skal opføres i overensstemmelse med de forelagte oplysninger og den beskrivelse, der fremgår af tillæg til miljøgodkendelse.
6. De nye kalvehytter placeres parallelt med de eksisterende kalvehytter (se kort 4.2)
7. Ny ensilagesilo må være 12 x 40 m og skal placeres som angivet på kort 4.3.
8. Der meddeles dispensation til at opføre gylletank indtil 15 m fra naboskel.

### 4.2 Beskrivelse af placering i landskabet mv.

Gyllebeholderen placeres 15 m fra naboskel, hvorfor der søges om dispensation fra husdyrlovens afstandskrav på 30 m (kort 4.1).

Der opføres en ny kalvehytte magen til og parallelt med den eksisterende (kort 4.2).

Der etableres yderligere silokapacitet på østsiden af de eksisterende ensilagesiloer i form af to nye siloer på hver 12x40 m. Foran disse støbes der en 20 m bred forplads (kort 4.3).



Kort 4.1: Placering af ny gyllebeholder.



Kort 4.2 Placering af kalvehytter



Kort 4.3 Placering af nye køresiloer

#### 4.3 Planmæssige forhold og afstandskrav til anlægget

Lovpligtig minimumsafstand <sup>4</sup> fra nyetablerede stalde og anlæg	Minimumsafstand	Aktuel afstand
Eksisterende/fremtidigt byzone- /sommerhusområde	50 m	1.400 m

<sup>4</sup> Jævnfør Husdyrlovens §§ 6 og 8.



Område i lokalplan udlagt til boligformål, blandet bolig og erhvervsformål eller til offentlige formål med henblik på beboelse, institutioner, rekreative formål og lignende	50 m	1.400 m
Beboelsesbygning på en ejendom uden landbrugspligt, der ligger i en samlet bebyggelse i landzone, og som har en anden ejer end driftsherren	50 m* (som nabo-beboelse)	150 m
Ikke-almene vandforsyningsanlæg	25 m	150 m
Almene vandforsyningsanlæg	50 m	500 m
Vandløb (herunder dræn) og søer	15 m	900 m
Offentlig vej og privat fællesvej	15 m	90 m
Levnedsmiddelvirksomhed	25 m	➤ 1.000 m
Beboelse på samme ejendom	15 m	70 m
Naboskel	30 m	15 m*
Nabobeboelse	50 m	150 m

\*Der er dispenseret i miljøgodkendelsen fra 2010 til afstand til naboskel fra gyllebeholder, og køresilo

#### 4.4 Fredninger, fortidsminder, bygge- og beskyttelseslinjer mm

Der er ikke registreret fredninger og fortidsminder på arealerne, hvor de nye bygninger skal placeres.

#### 4.5 Vurdering af husdyrbrugets beliggenhed og planmæssige forhold

Aalborg Kommune vurderer, at husdyrbruget efter udvidelsen ikke vil syne væsentlig anderledes i landskabet end det nuværende.

Det vurderes at der kan dispenseres til den ansøgte placering af gyllebeholderen da det ikke vil være muligt at anbringe den på den smalle matrikel, så afstandskravet kan overholdes. Aff samme grund er der tidligere meddelt dispensation til opførelse af en gylletank.

## 5 Husdyrhold, staldanlæg og drift

### 5.1 Husdyrhold

#### 5.1.1 Vilkår til kvægproduktionen

9. Husdyrholdet skal være sammensat og staldindretningen udført som beskrevet nedenfor:

Dyrehold – stor race	Antal	Vægt/alder	Mælkeydelse	Staldsystem	DE
Malkekøer	170		10.500	Sengestald, drænet fast gulv	240,24
Malkekøer	15		10.500	Dybstrøelse	21,20
Kvier	100	6–27 mdr		Spaltegulvbokse	47,62
Kvier	61	6–27 mdr		Dybstrøelse	29,05
Kalve	38	1–6 mdr.		Dybstrøelse	10,58
Kalve	8	0-1 mdr		Kalvehytte - dybstrøelse	1,83
Tyrekalve	93	40-75 kg		Kalvehytte - dybstrøelse	2,13
<b>DE i alt</b>					<b>352,63</b>

#### 5.1.2 Beskrivelse af kvægproduktion

Den nuværende produktion svarer til i alt 289,10 DE. Med dette tillæg søges malkekvægsbesætningen udvidet til 352,63 DE.

I vilkår 9 er oplistet det nu tilladte dyrehold. Der udvides i eksisterende bygninger, som også var opført inden den nu gældende miljøgodkendelse fra 2010. Dog opføres en kalvehytte parallelt med den eksisterende kalvehytte. Omregningsfaktor for dyreenheder jf. Husdyrgødningsbekendtgørelsen.

#### 5.1.3 Vurdering af kvægproduktion

Aalborg Kommune vurderer, at når den maksimale tilladte produktion overholdes, vil den godkendte produktion ikke medføre væsentlige miljøpåvirkninger eller være til gene for omgivelserne.

## 5.2 Rengøring, herunder vandforbrug

### 5.2.1 Beskrivelse af rengøring, herunder vandforbrug

Vandforbruget øges fra 6.622 m<sup>3</sup> til ca. 8.000 m<sup>3</sup> ved udvidelsen.

Husdyrbruget er tilsluttet privat alment vandforsyningsanlæg – Vår Vandværk.

### 5.2.2 Vurdering af rengøring af staldanlæg, herunder vandforbrug

Vilkåret i miljøgodkendelsen fra 2010 om at der skal tilstræbes god staldhygiejne er fortsat relevant. Det forventede vandforbrug vurderes at være inden for det normale.

Ejendommen er koblet på vandværk. Det formodes at alt vand til driften ligeledes leveres fra vandværk. Hvis vandet til driften modtages fra anden kilde fx markvandingsboring eller anden boring, skal der søges om vandindvindingstilladelse.

## 5.3 Energiforbrug

### 5.3.1 Beskrivelse af energiforbrug

I forbindelse med miljøgodkendelsen i 2010 blev der udarbejdet en energirapport for ejendommen. Rapporten konkluderede, at der stort set var optimeret på energiforbruget på husdyrbruget.

I nudriften regnes med et energiforbrug på ca. 34.000 kWh/år – i denne ansøgning er forventet energiforbrug på ca. 45.000 kWh/år. Forbruget af energi stiger til lys, opvarmning, maskiner og malkning.

Tabellen herunder viser energiforbruget i nu-driften, dvs. efter godkendelse af den oprindelige miljøgodkendelse fra 2008, samt efter den her ansøgte udvidelse.

(Faktisk/beregnet)	Nudrift	Efter udvidelse
Diesellole til traktorer mv.	5.000 l	5.000 l
Fyringsolie	3.000 l	3.000 l
Halm – til halmfyr	0 tons	0 tons
Biobrændsel	0 tons	0 tons
Elforbrug til lys / opvarmning / maskiner / malkning	34.000 kWh	45.000 kWh

### 5.3.2 Vurdering af energiforbrug

Aalborg Kommune vurderer, at energiforbruget ligger inden for normalen for denne type brug. I fremtiden kan være muligheder for yderligere at minimere forbruget af energi ved at vælge energibesparende belysning /maskiner.

## 6 Gødningsproduktion

### 6.1 Beskrivelse af gyllebeholdere og håndtering af gylle

I miljøgodkendelsen fra 2010 indgik der også plan om at opføre endnu en gyllebeholder på ejendommen. Denne plan er imidlertid aldrig blevet realiseret, men nu ønsker Lars Øland igen at søge til en ny beholder. Den samlede opbevaringskapacitet er vist i tabellen herunder:

	Opbevaringskapacitet, m <sup>3</sup>	Andel i IT-skema, %	Overdækning
Gylletank 2006	3.000	47	Flydelag
Gl. gylletank	350	6	Flydelag
Ny gyllebeholder	3.000	47	Flydelag
Gyllekanaler u. opdræt	150	0	-
Fortank	30	0	Betonlåg
I alt	6530	100	

Den samlede gylleproduktion er beregnet til 5.913 m<sup>3</sup> (se vedlagte opgørelse). Ejendommen råder derfor over opbevaringskapacitet svarende til 13 måneders produktion. Dette er rigeligt, da der må udbringes husdyrgødning fra den 1. februar til den 30. september.

#### 6.1.1 Vurdering af gyllebeholdere og håndtering af gylle

Aalborg Kommune vurderer, at den beregnede opbevaringskapacitet er tilstrækkelig til at opfylde husdyrgødningsbekendtgørelsens krav.

### 6.2 Beskrivelse af opbevaring af fast gødning

Vårvej 30 har daglig udmugning fra dybstrøelsesstalde. Gødningen anbringes på møddingsplads. Møddingen håndteres efter reglerne i husdyrgødningsbekendtgørelsens og neddækkes straks efter udmugningen med en tætsluttende, vandtæt dug.

#### 6.2.1 Vurdering af gødningsopbevaring

Aalborg Kommune vurderer at opbevaring efter reglerne i husdyrgødningsbekendtgørelsen er tilstrækkelige.

Udbringning af husdyrgødningen afpasses afgrødernes behov samt eventuel tilførsel af handelsgødning. Husdyrgødningen udbringes under hensyn til afgrødernes vækstperiode, hvilket betyder maksimal udnyttelse af næringsstoffer. Husdyrgødning udbringes under hensyn til de generelle regler, og foregår i videst muligt omfang efter godt landmandskab, hvilket vil sige at der tages hensyn til naboer, byområder osv.

Der køres som hovedregel ikke husdyrgødning på lørdage samt søn- og helligdage.

## 7 Forurening og andre gener fra husdyrbruget

### 7.1 Ammoniakpåvirkning og gener fra husdyrbruget

#### 7.1.1 Beskrivelse af ammoniakfordampning fra anlægget

Udvidelsen medfører en forøgelse af ammoniakfordampningen på 820 kg N/år, så husdyrbrugets samlede emission bliver 2.366 kg N/år.

IT-ansøgningen har beregnet merdepositionen i nærmeste naturpunkt omfattet af husdyrlovens § 7 til 0,1 kg N/ha/år.

Der er indsendt 2 skemaer for beregning af husdyrbrugets ammoniakemission, hvor det ene er med baggrund i den ansøgte udvidelse, mens det anden er baseret på en vurdering af samtlige udvidelser foretaget på bruget over en 8-årig periode.

I forhold til beregningerne af kvælstofpåvirkningen i naturområderne er der taget udgangspunkt i den højst mulige påvirkning fra anlægget.

#### 7.1.2 Natur beskyttet efter naturbeskyttelseslovens § 3 der ligger i Natura 2000-område

##### Kategori 1 natur

Ifølge beregninger indsendt gennem ansøgningssystemet [www.husdyrgodkendelse.dk](http://www.husdyrgodkendelse.dk) ligger der ikke kategori 1 natur indenfor en afstand af anlægget, hvor der deponeres mere end 0,2 kg N/ha/år i total-deposition.

#### 7.1.3 Natur beskyttet efter naturbeskyttelseslovens § 3

##### Kategori 2 natur

Ifølge beregninger indsendt gennem ansøgningssystemet [www.husdyrgodkendelse.dk](http://www.husdyrgodkendelse.dk) ligger der ikke kategori 2-natur inden for en afstand af anlægget, hvor der deponeres mere end 1 kg N/ha/år i total-deposition.

##### Kategori 3 natur

Ifølge beregninger indsendt gennem ansøgningssystemet [www.husdyrgodkendelse.dk](http://www.husdyrgodkendelse.dk) ikke kategori 3 natur indenfor en afstand af anlægget, hvor der deponeres mere end 1 kg N/ha/år i mer-deposition.

##### **Oversigt over naturpunkter**

Navn	Kategori	Opretter	Kumulationen	Ruhed natur	Merdeposition [kgN]	Totaldeposition [kgN]
Pkt. 1	1	Ansøger	En ejendom	Bn	+0,1	0,2
Pkt. 2	1	Ansøger	Nul ejendomme	Bn	+0,1	0,2
Pkt. 3	2	Ansøger	En ejendom	Bn	+0,1	0,2
Pkt. 5	2	Ansøger	To eller flere ejendomme	Bn	0,0	0,1
Pkt. 4	2	Ansøger	To eller flere ejendomme	Bn	0,0	0,1

Tabel over deposition i naturpunkter (se bilag 2 for placering)

#### 7.1.4 Vurdering af påvirkningen fra anlægget

Det er vurderet ud fra afstanden samt den samlede udledning af ammoniak fra husdyrbruget, at det ansøgte projekt ikke har skadelige virkninger på natur kategoriseret som kategori 2 natur, jf. bilag 3 i *bekendtgørelse om tilladelse og tillæg m.v. af husdyrbrug*.

Det er vurderet ud fra afstanden samt mer-udledning af ammoniak fra husdyrbruget, at det ansøgte projekt ikke har skadelige virkninger på natur kategoriseret som kategori 3 natur, jf. bilag 3 i *bekendtgørelse om tilladelse og tillæg m.v. af husdyrbrug*.

Det er vurderet ud fra afstanden samt den samlede udledning af ammoniak fra husdyrbruget, at det ud fra et videnskabeligt synspunkt uden rimelig tvivl kan fastslås, at det ansøgte projekt ikke har skadelige virkninger på natur kategoriseret som kategori 1 natur, jf. bilag 3 i *bekendtgørelse om tilladelse og tillæg m.v. af husdyrbrug*.

Aalborg Kommune vurderer samlet set, at husdyrbrugets forøgede ammoniakemission ikke vil medføre væsentlige virkninger på naturområder omfattet af lovens § 7 og § 23. Det er samtidig kommunens vurdering, at der ikke er særlige forhold, som kan begrunde en skærpelse af de generelle beskyttelsesniveauer, som findes for natur.

Aalborg Kommune vurderer, at det fra et videnskabeligt synspunkt uden rimelig tvivl kan fastslås, at det ansøgte projekt ikke har skadelige virkninger på internationale naturbeskyttelsesområders integritet og overordnede bevaringsmålsætning. For den øvrige natur omfattet af naturbeskyttelseslovens § 3 i eller udenfor Natura 2000-området vurderes det, at der ved overholdelse af ovenforstående vilkår ikke vil ske en væsentlig påvirkning ved gennemførelse af det samlede projekt.

#### 7.1.5 Beskrivelse af bilag IV arter og andre beskyttede arter i forhold til anlæg

Beskyttede naturområder kan være leve-, yngle- eller rasteområder for Bilag IV-arter, rødlistearter eller ansvarsarter, og er blandt andet derfor sikret mod forringelse af naturtilstanden via lovgivning. Forhøjet tilførsel af det kvælstofholdige næringsstof *ammoniak*, kan bidrage til ændringer i naturtilstanden og dermed føre til en forringelse af levestederne for følsomme og truede plante- og dyrearter.

Med udgangspunkt i beregninger af ekstra tilførsel af atmosfærisk båret ammoniak fra anlægget til beskyttede naturområder i oplandet er det vurderet, at ingen beskyttede naturområder modtager så meget ekstra ammoniak, at naturtilstanden bliver påvirket negativt i forhold til deres nuværende tilstand.

Aalborg Kommune har vurderet, at ingen naturarealer (vandhuller, gamle skove, overdrev), som kunne være leve-, yngle- eller rasteområder for bilag IV-arter, vil blive påvirket væsentligt af det ansøgte projekt. På denne baggrund vurderes det, at godkendelse af anlæggets ammoniakfordampning ikke vil beskadige eller ødelægge leve-, yngle- eller rasteområder for bilag IV-arter.

Aalborg Kommune har desuden ikke fundet konkrete registreringer af bilag 4-arter inden for 1 kg konsekvenszone for ammoniak ved søgning i data over fund af arter (Aalborg Kommunens egne registreringer, hjemmesiden: [www.habitatarter.dk/](http://www.habitatarter.dk/) og Naturdata i Danmarks Miljøportal).

## 7.2 Teknik til reduktion af ammoniakfordampning og fosforindhold i gødningen

### 7.2.1 Beskrivelse af fodervalg

Fodringsiltaget er ikke anvendt med hensyn til ammoniakemissionen, der kan reduceres ved at nedsætte foderets indhold af fordøjeligt råprotein, da BAT-niveauet er overholdt på anden vis. I øvrigt advarer kvægrugskonsulenter mod nedsættelse af råproteinindholdet, da det kan få konsekvenser for dyrenes sundhed. Der er således en betragtelig risiko forbundet med en relativt lille virkning på ammoniakfordampningen.

Fodersammensætningen er optimeret i forhold til gældende normer, således at N- og P-belastningen minimeres, samtidig med at dyrenes behov tilgodeses.

### 7.2.2 Vurdering af fodervalg

Foder som sådan er ikke anvendt som virkemiddel, og der stilles derfor ingen vilkår vedr. foderets indhold af protein og fosfor.

## 7.3 Lugt

### 7.3.1 Beskrivelse af lugt fra dyrehold

Den primære kilde til lugt fra dyrehold er staldluftventilation. Der foreligger kun systematiske og anvendelige målinger/oplysninger om lugt fra staldanlæg. Lugt i forhold til omkringboende vurderes derfor udelukkende ud fra staldanlæg til dyrehold. Lugtgener fra opbevaringsanlæg samt ved udbringning indgår ikke i lugtberegningerne og håndteres derfor primært ved hjælp af generelle regler i husdyrgødningsbekendtgørelsen.

Tabellen viser de beregnede geneafstande og aktuelle afstande. Geneafstanden måles fra midt på staldanlægget til kant af nærmeste bolig. Beboelsesbygninger på ejendomme med landbrugspligt efter landbrugslovens regler samt beboelsesbygninger, der ejes af driftsherren, medregnes ikke.

Lugtgeneafstandene er beregnet som for fuld besætning. Alle eksisterende og nye stalde indgår i beregningen.

Bebyggelse	Kumulation	Model	Ukorrigeret geneafstand (ansøgt)	Ukorrigeret geneafstand (nudrift)	Korrigeret geneafstand (ansøgt)	Korrigeret geneafstand (nudrift)	Vægtet gennemsnits afstand	Bortscreenet	Genekriterie overholdt
+ 🏠 Vårvej 43	0	FMK	11,09	19,21	11,09	19,21	56,36	Nej	Ja
+ 🏠 Vårvej 32	1	FMK	11,09	19,21	11,09	19,21	77,80	Nej	Ja
+ 🏠 Vårvej 41	0	FMK	11,09	19,21	11,09	19,21	89,96	Nej	Ja
+ 🏠 Vårvej 26	0	FMK	82,34	69,38	82,34	69,38	198,17	Ja	Ja
+ 🏠 Vårvej 37	0	FMK	82,34	69,38	82,34	69,38	266,43	Ja	Ja
+ 🏠 Vårvej 47	1	FMK	82,34	69,38	82,34	69,38	330,64	Ja	Ja
+ 🏠 Byvejen 4	2+	NY	174,80	135,57	188,78	146,42	1.808,26	Ja	Ja
+ 🏠 Farstrup By, Farstrup	2+	NY	249,34	175,00	284,25	199,50	1.460,91	Ja	Ja

Resultat af lugtberegning i husdyrgodkendelse.dk

Dyreholdets lugtafgivelse er i husdyrgodkendelse.dk beregnet med hhv. den nye beregningsmodel og FMK-modellen. I beregningerne indgår afstand til den pågældende lokalitet/område samt hvor meget det lugter fra de enkelte staldsystemer.

Beregningerne angiver den geneafstand, som er udtryk for den højeste beskyttelse af naboerne.

### 7.3.2 Vurdering af lugt fra dyrehold

Lugtberegninger viser, at husdyrbruget efter udvidelsen ikke vil være til gene for omkringboende. Beregningerne forudsætter, at der er god staldhygiejne samt at ventilationsanlægget svarer til hvad der normalt forekommer på husdyrbrug af denne type.

## 7.4 Transport

I forhold til den nuværende drift vil der komme en mindre forøgelse i antallet af transporter til og fra ejendommen. Til- og frakørselsveje samt transportveje til udbringningsarealer forbliver uforandrede.

### 7.4.1 Beskrivelse af transport

I forhold til den nuværende drift sker der en mindre forøgelse af transporter med gødning.

Art	Antal transporter pr. år		Tidspunkt	
	Før udvidelse	Efter udvidelse	Før udvidelse	Efter udvidelse
Gylle	185	296	sæson	sæson
Dybstrøelse	20	33	sæson	sæson
Grovfoder	173	190	sæson	sæson
Kraftfoder	26	26	7-18	7-18
Slagteri	8-14	8-14	6-8	6-8
Daka	15	15	7-18	7-18
Mælk	183	365*	12-19	12-19
Diesel	12	12	7-16	7-16
Diverse mm.	5	5	7-16	7-16

**Antal transporter til og fra ejendommen i både nudrift og ansøgt produktion.**

I dag sker afhentningen af mælk hver dag, men Lars Øland forventer, at det i fremtiden at kommer ned på hver anden dag.

### 7.4.2 Vurdering af transport

Det øgede antal transporter vurderes ikke at medføre, at føre til øgede gener ved kørsel til og fra Vårvej 30.

Det vurderes ligeledes, at der ikke sker ændring af transportvejene til udbringningsarealerne.

## 7.5 Lys



### 7.5.1 Vilkår til lys

10. Portene holdes lukkes uden for kvægbrugets normale arbejdstid, hvis lyset er tændt.

### 7.5.2 Beskrivelse af lys

På trods af nabobeboelser rundt om ejendommen er det yderst begrænset, hvor meget lys naboerne vil kunne se fra porte mv. Derudover vil det være generende for arbejdet på ejendommen, at skulle lukke porte og afskærme pga. lys. Portene holdes lukkes uden for kvægbrugets normale arbejdstid, hvis der er tændt lys.

### 7.5.3 Vurdering af lys

Det vurderes, at forholdene ved den beskrevne brug af staldbelysning ikke vil være til gene for naboer.

## 8 Bedste tilgængelige teknik (BAT)

### 8.1 Emissionsgrænseværdi for ammoniak og fosfor

#### Aalborg Kommunes praksis for fastsættelse af BAT-niveau for ammoniak og fosforemission fra anlægget

Miljøklagenævnet har afgjort, at kommunerne i sager om tillæg af husdyrbrug efter husdyrlovens § 11 og § 12 skal anvende Miljøstyrelsens *Vejledende emissionsgrænseværdier for ammoniak (luftbåret kvælstof) og fosfor opnåelige ved anvendelse af den bedste tilgængelige teknik (BAT)*, ved vurderingen af om det ansøgte lever op til kravet om anvendelse af BAT.

Vejledningen til beregningerne hentes fra Miljøstyrelsens hjemmeside:

[http://www.mst.dk/Virksomhed\\_og\\_myndighed/Landbrug/Husdyrgodkendelse/bat/BAT-standardvilkaar.htm](http://www.mst.dk/Virksomhed_og_myndighed/Landbrug/Husdyrgodkendelse/bat/BAT-standardvilkaar.htm)

På baggrund af Miljøstyrelsens vejledning beregnes en samlet maksimal ammoniak emissionsgrænseværdi for hele anlægget efter udvidelsen, som det fastsatte BAT-niveau.

I tilfælde, hvor emissionen medfører for høje tilførsler af ammoniak til følsom natur, uanset at BAT-niveauet er opfyldt, vil Aalborg Kommune stille vilkår om yderligere reduktion af ammoniakfordampningen fra anlægget.

Ansøger har frit valg med hensyn til valg af godkendte teknikker for opnåelse af BAT-niveauet.

I tillægget stilles vilkår, som sikrer, at den forudsatte reduktion af ammoniakfordampningen opnås.

Når ansøger har redegjort for de teknikker, der indføres så BAT-niveauet overholdes, forlanges ikke redegørelse for fravalg af anden BAT-teknologi.

#### 8.1.1 Beregning af den maksimale ammoniakfordampning

Med udgangspunkt i Miljøministeriets vejledende emissionsgrænseværdier opnåelige ved anvendelse af den bedste tilgængelige teknik for husdyrbrug med konventionel malkekvægsproduktion af i gyllebaserede staldsystemer<sup>5</sup> har det digitale ansøgningssystem [www.husdyrgodkendelse.dk](http://www.husdyrgodkendelse.dk) beregnet husdyrbrugets samlede emissionsgrænseværdi til 2.366 kg N/år.

Det beregnede BAT-niveau for den ansøgte produktion er i IT-skema 99.207 angivet til 2.366 kg. I den nye kostald er der drænet fast gulv, der regnes som et BAT-gulv. BAT-niveauet er overholdt.

Fodringstiltaget er ikke anvendt med hensyn til ammoniakemissionen, der kan reduceres ved at nedsætte foderets indhold af fordøjeligt råprotein, da BAT-niveauet er overholdt på anden vis. I øvrigt advarer kvægrugskonsulenter mod nedsættelse af råproteinindholdet, da det kan få

<sup>5</sup>Vejledende emissionsgrænseværdier opnåelige ved anvendelse af den bedste tilgængelige teknik (BAT), Miljøministeriet, Miljøstyrelsen maj 2011.

konsekvenser for dyrenes sundhed. Der er således en betragtelig risiko forbundet med en relativt lille virkning på ammoniakfordampningen.

I det forelagte projekt er det valgt at reducere ammoniakemissionen ved det valgte staldsystem.

### **8.1.2 Vurdering af BAT for ammoniak**

Ansøger har frit valg med hensyn til valg af teknikker for overholdelse af den maksimale ammoniakfordampning.

Aalborg Kommune vurderer desuden, at anvendelsen af Miljøstyrelsens vejledende emissionsgrænseværdier sikrer, at kommunens udmeldte BAT-niveau er proportionalt. Med dette menes, at niveauet kan opnås ved hjælp af teknikker, som har en rimelig pris i forhold til den reducerede forurening samt i forhold til omkostningen pr. årsko.

Aalborg Kommune vurderer, at BAT-niveauet for ammoniakfordampning fra anlægget er overholdt, idet de valgte teknikker beregnet gennem husdyrgodkendelse.dk samlet medfører en ammoniakemission, som svarer til BAT beregnet efter Miljøstyrelsens vejledning. Det ikke vil være proportionalt at indføre yderligere ammoniaktiltag.

Ved fastsættelse af en emissionsgrænseværdi for det samlede anlæg skal der ifølge vejledningen udregnes emissionsgrænser for de enkelte dele af staldanlægget. Summen af disse emissionsgrænser udgør emissionsgrænseværdien for det samlede anlæg, som skal overholdes af husdyrbruget.

### **8.1.3 Beskrivelse af fosfortab**

Det er forureningsforebyggende at gennemføre effektiv fodring til reduktion af udskillelsen af kvælstof og fosfor, ved at sikre, at foderets indhold af næringsstoffer modsvarer dyrenes behov, og at næringsstofferne er letoptagelige.

Med hensyn til fosfor har mange fodermidler et fosforindhold, som overstiger koens fysiologiske behov uden brug af mineralsk fosfor, hvilket begrænser muligheden for at sænke fosfortilførelsen i praksis, og der findes på nuværende tidspunkt ikke tilgængelige teknikker eller teknologier, der kan anvendes til at fastlægge emissionsgrænseværdier for fosforudledningen fra malkekvægsbesætninger.

### **8.1.4 Vurdering af emission af fosfor**

Det er i dette tillæg ikke relevant at stille vilkår, da fosfor emissionen er overholdt ved den drift, som fremgår af ansøgningen.

## **8.2 Management (ledelses- og kontrolrutiner)**

Af BREF-dokumentet om intensiv fjerkræ- og svineproduktion fra 2003 fremgår, at det kan betragtes som BAT at registrere forbruget af næringsstoffer i produktionen, herunder fastlægge mål for husdyrholdets næringsbehov i forhold til forventet tilvækst, udarbejde foderplaner, der

sikrer en optimal udnyttelse af foderets næringsstoffer, og følge foderforbruget løbende. Disse elementer indgår i dansk husdyrproduktion gennem fastlæggelse af retningsgivende normer for husdyrholdets næringsbehov.

Godt landmandskab er også en vigtig del af BAT. Vårvej 30 opnår størst mulig udnyttelse af næringsstofferne i både husdyrgødning og handelsgødning gennem gødningsplanlægning og gødningsregnskaber.

Det er også BAT at udforme lagringsfaciliteterne for gødning med tilstrækkelig kapacitet, indtil yderligere behandling eller tilførsel på markerne kan udføres<sup>6</sup>. Vårvej 30 har tilstrækkelig opbevaringskapacitet.

Disse elementer er allerede implementeret i dansk lovgivning.

Endvidere opfylder Vårvej 30 BAT ved at sikre, at de ansatte har den nødvendige uddannelse, samt at der forefindes beredskabsplaner på husdyrbruget, der sikrer hensigtsmæssig adfærd ved uforudsete hændelser.

### **8.2.1 Gener fra husdyrbruget**

Gener fra husdyrbruget (lugt, støj, støv, lys og lignende) udgør hovedsageligt et problem i miljømæssig henseende, såfremt et husdyrbrugs anlæg ligger i nærheden af naboer, der kan blive påvirket.

Aalborg Kommune vurderer desuden, at disse gener skal reguleres med udgangspunkt i de lokale forhold, der er gældende for det pågældende husdyrbrug, med hjemmel i husdyrlovens § 27, stk. 1, 2. punktum, nr. 1 og husdyrgodkendelsesbekendtgørelsens § 11, stk. 1, nr. 3 og 11 – og for så vidt angår lugt: Husdyrgodkendelsesbekendtgørelsens bilag 3, punkt B (beskyttelsesniveauet for lugt). Miljøstyrelsen har med samme begrundelse undladt at vejledende emissionsgrænser for disse parametre og området er i øvrigt kun i meget begrænset omfang behandlet i BREF dokumentet for fjerkræ- og svinebrug.

### **8.2.2 Forbrug af energi og vand**

Det er vanskeligt at opstille egentlige grænser for forbruget af vand og energi. Hertil kommer, at vand- og energiforbrug i et vist omfang afhænger af de driftsmæssige forhold på den enkelte ejendom, herunder hvilke teknologiske løsninger der anvendes til begrænsning af forurening.

Ifølge BREF-dokumentet om intensiv fjerkræ- og svineproduktion fra 2003 samt det tværgående BREF-dokument om energi betragtes det som BAT, at arbejde på at optimere energieffektiviteten på anlægget. Endvidere kan det betragtes som BAT at registrere vand- og energiforbruget løbende med henblik på at identificere defekter, samt vælge udstyr med fokus på vand- og energibesparende egenskaber.

### **8.2.3 Energibesparende foranstaltninger**

Staldene er med naturlig ventilation, og der er derfor ikke energiforbrug til dette.

Energiforbruget reduceres ved at følgende tiltag:

---

<sup>6</sup> BREF-resumé, s. v og xvi

Anvendelse af naturlig ventilation. Dette kræver korrekt udformning af bygningen og af stierne (dvs. mikroklima i stierne) samt fysisk planlægning med hensyn til fremherskende vindretninger for at fremme luftstrømmen; dette gælder kun for nye stalde.

Mælkekøling: Mælken forkøles med 8°C brøndvand fra ca. 34°C ned til ca. 15°C, herefter overtager køleanlægget som køler mælken ned til 4°C.

Der findes ikke en rentabel investering ifm. mælkekølingen, med en tilbagebetaling på under 5 år.

Skraberanlæg: Udmugning i staldene foregår i dag med brug af robotter, hvilket er den mindst energikrævende metode til denne proces.

Der er lavet en energirapport på husdyrbruget. Energigennemgangen viser, at der generelt er valgt energioptimale løsninger på husdyrbruget. Aalborg Kommune anser energirapporten for at være en del af BAT og at det ligeledes er BAT, at indføre de energibesparende tiltag, som anbefales i rapporten.

#### **8.2.4 Vandbesparende foranstaltninger**

Til aktiviteter, hvor der bruges vand, er det BAT at reducere vandforbruget.

Dette brug lever op til BAT mht. vandforbrug på følgende punkter:

Der foretages jævnlig kalibrering af drikkevandsinstallationer med henblik på reduktion af vandforbruget. Vaskevand fra malkeanlæg anvendes til rengøring af malkestald. Staldene rengøres normalt én gang årligt.

Aalborg Kommune vurderer, at der er fokus på vandbesparende foranstaltninger, og at BAT-kravene mht. vandforbrug er opfyldt.

#### **8.2.5 Opbevaring af affald, kemikalier, olie, handelsgødning og hjælpestoffer**

Aalborg Kommune vurderer det er BAT, at større landbrugsvirksomheder sorterer og registrerer affald i overensstemmelse med affaldsbekendtgørelsens forskrifter. Formålet er til stadighed at have fokus på affaldssortering og eventuel genanvendelse.

Aalborg Kommune vurderer således, at ved overholdelse af de stillede vilkår, vil oplag og håndtering af affald, råvarer og hjælpestoffer ikke påvirke miljøet.

#### **8.2.6 Samlet vurdering i forhold til BAT**

Samlet set vurderer Aalborg Kommune, at det ansøgte lever op til BAT på alle relevante punkter.

De stillede vilkår i forhold til vand, energi og affaldshåndtering sikrer, at husdyrbruget til stadighed har fokus på affaldssortering samt energi- og vandforbrug.

Den beskrevne drift af husdyrbruget, herunder opbevaring og udbringning af husdyrgødning sikrer, at miljøpåvirkninger og eventuelle gener fra husdyrbruget er begrænset mest muligt.

### **8.3 Bæredygtighed**

Aalborg Kommune, Miljø opfordrer husdyrbruget til at vælge bæredygtige løsninger.

Ved at reducere energiforbruget og brugen af fossile brændsler vil bidraget til klimaforandringerne fra CO<sub>2</sub>-udledningen reduceres. Husdyrbruget kan vælge maskiner m.v. med et lavt energiforbrug, udskifte belysningen med LED-pærer, opsætte tænd-sluk-ure eller isolere bygningerne. Endvidere kan husdyrbruget vælge at anvende vedvarende energi såsom energi fra solen, vindmøller, jordvarme eller varmepumper.

Affald er en ressource, som skal udnyttes. I stedet for deponering eller forbrænding kan affald fx bruges til erstatning for en råvare. Derfor er det helt centralt, at husdyrbrugets affald sorteres, så det kan genanvendes. Pap/papir, metal og plast kan fx genanvendes direkte. Haveaffald kan omdannes til kompost, mens andre affaldstyper såsom spildolie skal gennemgå en rensning, før det kan genanvendes. Det kan også være, at der er en affaldsart på dit husdyrbrug, som anses for en ressource for en anden virksomhed.

Ved at kortlægge affaldsstrømme på husdyrbruget kan det vise sig, at råvareforbruget kan optimeres. Det kan også være, at emballagen giver så meget affald, at husdyrbruget med fordel kan tage kontakt til producenten for en anden emballering.

Ved at anvende bæredygtige materialer fx certificeret træ eller vælge det mindst miljøbelastende vaskemiddel eller anden råvare kan husdyrbruget hjælpe miljøet. Det kan også være, at regnvand kan anvendes i en del af produktionen, eller at vand og andre materialer kan recirkuleres i produktionen.

En af de store udfordringer i verden er tab af biologisk mangfoldighed. Husdyrbruget kan bidrage til en forøget biologisk mangfoldighed på stedet fx ved at anvende regnvandet til en sø eller ved at lave insektvolde eller naturstriber i marken.

## 9 Alternative løsninger og 0-alternativet

### 9.1 0-alternativ

Ansøger anfører: I enhver landbrugsproduktion er der et løbende behov for udvidelse af produktionen. Med stigende omkostninger inden for de fleste områder, skal der produceres stadig mere for at overleve økonomisk. Derfor vil det være uundgåeligt at produktionen løbende skal udvides. Derudover er der bedre muligheder for at tiltrække og fastholde udefra kommende arbejdskraft med en større produktion i nye og arbejdsvenlige produktionsanlæg.

#### 9.1.1 Vurdering af 0-alternativ

Det er Aalborg Kommunes vurdering, at udvidelsen på Vårvej 30 ikke påvirker lokalområdet i negativ retning.

Med hensyn til nabogener set i forhold til 0-alternativet kontra udvidelsen, er det Aalborg Kommunes vurdering, at udvidelsen på 'gården' ikke vil betyde væsentlig større gener for naboerne omkring 'gården' end ved den nuværende produktion – jf. afsnit om lugt-, støj- og fluegener samt lysforhold.

## 10 Bilagsliste

Oversigtskort med angivelse af naboer  
Oversigtskort over naturpunkter  
Vejledningen Affaldstyper i landbruget



## 11 Samlet oversigt med vilkår

### Vilkår som tiltræder med dette tillæg:

1. Tillæg til miljøgodkendelsen omfatter samtlige landbrugsmæssige aktiviteter på husdyrbruget Vårvej 30, 9240 Nibe.
2. Husdyrbruget skal placeres, indrettes og drives i overensstemmelse med de oplysninger, der fremgår af ansøgningsmaterialet og med de ændringer, der fremgår af vilkårene i dette tillæg til miljøgodkendelse.
3. Der skal til enhver tid forefindes et eksemplar af dette tillæg til miljøgodkendelse på husdyrbruget. De vilkår, der vedrører driften, skal være kendt af de ansatte, der er beskæftiget med den pågældende del af driften.
4. Hvis tillæg til miljøgodkendelsen ikke er udnyttet indenfor udnyttelsesfristen tiltræder gældende vilkår i miljøgodkendelsen fra 2008 samt tillæg fra 2010.
5. Den nye gyllebeholder skal placeres som markeret på kort 4.1 og skal opføres i overensstemmelse med de forelagte oplysninger og den beskrivelse, der fremgår af tillæg til miljøgodkendelse.
6. De nye kalvehytter placeres parallelt med de eksisterende kalvehytter (se kort 4.2)
7. Ny ensilagesilo må være 12 x 40 m og skal placeres som angivet på kort 4.3.
8. Køresiloerne skal have afløb til en opsamlingsbeholder til ensilagesaft og regnvand.
9. Der meddeles dispensation til at opføre gylletank indtil 15 m fra naboskel.
10. Husdyrholdet skal være sammensat og staldindretningen udført som beskrevet nedenfor:

Dyrehold – stor race	Antal	Vægt/alder	Mælkeydelse	Staldsystem	DE
Malkekøer	170		10.500	Sengestald, drænet fast gulv	240,24
Malkekøer	15		10.500	Dybstrøelse	21,20
Kvier	100	6–27 mdr		Spaltegulvbokse	47,62
Kvier	61	6–27 mdr		Dybstrøelse	29,05
Kalve	38	1–6 mdr.		Dybstrøelse	10,58
Kalve	8	0-1 mdr		Kalvehytte - dybstrøelse	1,83
Tyrekalve	93	40-75 kg		Kalvehytte - dybstrøelse	2,13
<b>DE i alt</b>					<b>352,63</b>

### Vilkår fra tidligere godkendelser:

(Gennemstregede vilkår er ikke længere gældende eller erstattet af ny vilkår i dette tillæg)

1. ~~Godkendelsen omfatter samtlige landbrugsmæssige aktiviteter på husdyrbruget Vårvej 30, 9240 Nibe, herunder alle arealer der er vist på bilag 1.~~

- 2 Der skal til enhver tid forefindes et eksemplar af denne miljøgodkendelse på husdyrbruget. De vilkår, der vedrører driften, skal være kendt af de ansatte, der er beskæftiget med den pågældende del af driften
- ~~3 Godkendelsen bortfalder, såfremt den ikke er udnyttet inden 5 år fra denne afgørelses meddelelse. Med udnyttet forstås, at byggearbejder skal være udført, og at dyreholdet skal være etableret. Herefter gælder, at hvis den meddelte miljøgodkendelse, ikke har været udnyttet, helt eller delvist, i tre på hinanden følgende år, så bortfalder den del af godkendelsen, der ikke har været udnyttet de seneste tre år.~~
- 4 Bedriften skal underrette tilsynsmyndigheden således:
  - a Når besætningen er nået op på det tilladte antal dyreenheder
  - b Besætningens/produktionens størrelse pr. 1. oktober 2014
  - c Besætningens/produktionens størrelse pr. 1. oktober 2015
- ~~5 Med denne miljøgodkendelse følger 8 års retsbeskyttelse. Dato for retsbeskyttelsens udløb er 10. måned 2018. Vilkårene kan dog til enhver tid ændres efter reglerne i Lov om miljøgodkendelse m.v. af husdyrbrug § 40, stk. 2.~~
- 6 Virksomheden skal placeres, indrettes og drives i overensstemmelse med de oplysninger, der fremgår af ansøgningsmaterialet med de ændringer der fremgår af godkendelsens vilkår.
- 7 Ændringer i ejerforhold (eller hvem der har ansvar for driften) skal meddeles til kommunen.
- 8 Enhver ændring i drifts-, indretnings- eller bygningsmassen samt udbringningsarealer skal anmeldes til Aalborg Kommunen inden gennemførelsen.
- 9 Den godkendte produktion skal fordeles jævnt over hele året.
- ~~10 Ejendommen har tilladelse til et dyrehold på 190 årskøer (tung race /) og 201 årsopdræt, kvier fra fødsel til 28 mdr. samt 93 producerede kalve med afgangsvægt på 440 kg, i alt svarende til 372,18 DE.~~
- 11 Det tillades, at fordelingen mellem årskøer, opdræt og slagtekalve varierer inden for de maksimale 10 DE. Inden for dette produktionsniveau tillades afvigelser i afgangsvægten for slagtekalve, så længe det maksimale antal DE ikke overskrides.
- 12 For dyr, der går i strøelse, skal der være fast bund med afløb til gyllesystemet.

- 13 I dybstrøelsesstalde skal der strøs halm eller andet tørstof i mængder, der sikrer at dybstrøelsesmåtten altid er tør i overfladen.
- 14 Drikkevandssystemet skal drives og vedligeholdes således at spild undgås.
- 15 Der skal til stadighed tilstræbes en god staldhygiejne, herunder sikres at stier og båse holdes tørre, samt at staldene og fodringsanlæg holdes rene.
- 16 Afløb fra stalde og anlæg skal føres gennem tætte og lukkede ledninger til beholdere for flydende husdyrgødning.
- 17 Spildevand fra rengøring af stalde og lignende skal ledes til samletank eller gyllesystem.
- 18 Opsamlet vand fra ensilageplads kan udsprinkles på græsbevoksede arealer omkring ejendommen.
- 19 Vaskevand fra rensning af staldene, skal opsamles i beholder og må herefter anvendes i overensstemmelse med bestemmelserne for spildevand i husdyrgødningsbekendtgørelsen. Opsamlingsbeholderen skal have en kapacitet svarende til mindst en afvaskning af staldene.
- ~~20 Der må ikke vaskes maskiner, redskaber og sprøjte på ejendommen uden der findes en godkendt vaskeplads.~~
- 21 Påfyldning af sprøjtemateriel skal foregå på vaskeplads med støbt bund med afløb til opsamlingsbeholder.
- 22 Sanitært spildevand fra velfærdsrum må ikke ledes til gyllebeholder men skal ledes til særskilt spildevandsanlæg. Spildevandsanlægget skal være godkendt af Aalborg Kommune.
- ~~23 Der skal søges om tilladelse til nedsivning af tagvand fra nybygning samtidig med ansøgning om byggetilladelse.~~
- ~~24 Registerets oplysninger samt dokumentation for disse skal opbevares i 5 år. Stamkort vedlagt.~~
- 25 Der må ikke foretages afbrænding af affald på ejendommen. Dette gælder dog ikke afbrænding af grene og kvas fra skove.

- 26 Brugte kanyler og skalpeller skal bortskaffes jf. kommunens obligatoriske ordning for klinisk risikoaffald. Dyrlægen medtager selv brugt medicinudstyr efter besøg.
- 27 Lægemiddelrester, emballage herfra skal bortskaffes som farligt affald. Ved særlige forholdsregler for bortskaffelse af lægemidler, vil det fremgå af indlægssedlen i pakningen.
- 28 Rester af sprøjtemidler samt emballage skal bortskaffes efter de til enhver tidgældende regler om bortskaffelse af affald, herunder reglerne om farligt affald.
- 29 Animalsk affald, herunder døde dyr, skal opbevares i lukket container (større dyr under kadaverkappe) eller lignende og placeres på et egnet sted efter aftale med tilsynsmyndigheden, således at der i tidsrummet indtil afhentningen ikke opstår uhygiejniske forhold herunder adgang for omstrejfende dyr.
- 30 Olieprodukter og farligt affald skal opbevares i egnede beholdere med tætsluttende låg. Beholderne skal placeres på en fast, tæt bund uden afløb og med opkant. Oplagspladsen skal som minimum være overdækket med et halvtag.
- 31 Olietromler mv. skal placeres på en fast, tæt bund med en opkant eller i en spildbakke. Oplagspladsen skal som minimum være overdækket med et halvtag. Opsamlingskapaciteten skal svare til volumen på den største beholder.
- 32 Kemikalier til rengøring af stalde og malkeum skal opbevares i et rum med afløb til gyllesystemet eller separat opsamlingsbeholder. Såfremt kemikalierne opbevares i et rum uden afløb, skal de placeres på en spildbakke.
- 33 Sprøjtemidler skal opbevares utilgængeligt for børn og i et rum uden afløb. Giftige midler skal opbevares aflåst.
- 34 Mærkater på kemikaliedunke skal være synlige og læsbare.
- 35 Opbevaring af diesel / fyringsolie i overjordiske tanke skal til enhver tid ske i en typegodkendt beholder, som står overdækket på fast og tæt bund, således at spild kan opsamles, og at der ikke er mulighed for afløb til jord, kloak, overfladevand eller grundvand.
- 36 Tankning af diesel skal til enhver tid ske på en plads med fast og tæt bund, enten med afløb til olieudskiller eller således at spild kan opsamles, og at der ikke er mulighed for afløb til jord, kloak, overfladevand eller grundvand.
- 37 Medicin (lægemidler) må ikke opbevares sammen med levnedsmidler eller foderstoffer og skal i øvrigt opbevares efter dyrlægens anvisning under rene og ordentlige forhold, utilgængeligt for uvedkommende (aflåst).

- 38 Flydende handelsgødning skal opbevares i tanke på fast bund med afløb til gyllebeholder.
- 39 Fast gødning skal opbevares overdækket og på fast bund.
- 40 Påfyldning af vand i forbindelse med brug af sprøjtemidler må ikke ske direkte fra vandforsyningen med mindre, der benyttes en kontraventil, sprøjtecomputer eller et vandur, der automatisk styrer vandmængden ved fyldning af sprøjten. Påfyldning kan også ske fra en separat vandtank hvor der er mindst 20 cm luft mellem vandtilløb og overløb på beholderen. Der må ikke være risiko for afløb til dræn eller vandløb.
- 41 Ved driftsuheld, hvor der opstår risiko for forurening af miljøet, er der pligt til øjeblikkeligt at anmelde dette til: **Alarmcentralen, tlf.: 112** og efterfølgende straks at underrette: **Aalborg Kommune, Teknik og Miljøforvaltningen på tlf. : 99 31 20 00.**
- 42 Håndtering af gylle skal foregå under opsyn, således at spild undgås.
- 43 Påfyldningspladsen skal rengøres for spild af flydende husdyrgødning umiddelbart efter periode med daglig påfyldning af gylle er afsluttet og der udover efter enhver aktivitet.
- ~~44 Der må ikke foretages håndtering, herunder omrøring og udkørsel af husdyrgødning fra anlæggene lørdag eller søn- og helligdage.~~
- 45 Efter udkørsel af gylle fra gyllebeholderen skal flydelaget være gendannet efter 1-2 uger.
- 46 Ved håndtering af gylle gennem ikke-faste installationer, der ikke lever op til § 19 i husdyrgødningsbekendtgørelsen, skal dette foretages under konstant opsyn, således at evt. brud straks opdages, og pumpningen i så fald kan afbrydes.
- 47 Andelen af dybstrøelse, som udspredes på marken direkte fra stalden, skal min. være 65 %.
- ~~48 Dybstrøelse som ikke køres direkte i mark skal anbringes på møddingsplads eller i markstak og skal have en tætsluttende, vandtæt og vejrbestandig overdækning. (Generel lovgivning).~~
- 49 Kompostlignende dybstrøelse med et tørstofindhold på mindst 30 % kan opbevares i markstak. Oplaget skal opfylde afstandskravene i husdyrgødningsbekendtgørelsen og må ikke være placeret nærmere end 300 m fra områder der er omfattet af husdyrlovens § 7.
- ~~50 Udbringning af flydende husdyrgødning på sort jord eller græsmarker skal ske ved nedfældning indenfor bufferzone til § 7-områder.~~

- ~~51 Ved udbringning af husdyrgødning på ubevoksede arealer skal det nedbringes hurtigst muligt og inden 6 timer.~~
- ~~52 Udbringning af flydende husdyrgødning må kun foretages ved nedfældning på alle arealer beliggende i Natura 2000-område (bilag 3).~~
- 53 Ændringer i opbevaringskapaciteten, både i opadgående og nedadgående retning, skal godkendes af tilsynsmyndigheden, før ændringen foretages, dette gælder også lejet kapacitet på anden ejendom.
- 54 Ensilagestakke, der ikke placeres på fast bund med afløb til opsamlingsbeholder, må højst være placeret på samme sted i 24 måneder. Der skal derefter gå 5 år før ensilage igen må placeres på samme sted. Placering skal indtegnes på kortbilag og fremvises tilsynsmyndigheden på forlangende.
- 55 Kasseret ensilage fra ensilagepladser eller siloer skal fjernes løbende og opbevares overdækket med plast eller lignende for at forhindre lugtgener.
- 56 Kompost eller kompostlignede dybstrøelse må højst ligge samme sted i 12 måneder og må ikke placeres samme sted indenfor de følgende 5 år (egenkontrol).
- ~~57 Spalter rengøres med spalteskrabere, så det sikres at gødning og urin kontinuerligt fjernes fra spaltegulvet og ledes til gødningskanalerne.~~
- ~~58 Spalter rengøres med spalteskrabere 12 gange dagligt.~~
- ~~59 Ved driftsstop skal skaden udbedres og systemet skal hurtigst muligt være i drift. Evt. tilkaldes service.~~
- 60 Der skal anvendes en type 2 korrektionsfaktor for fosfor på 0,913. Korrektionsfaktoren beregnes ud fra formlen  $((Fe/årsko \times g P/Fe/1000) - (kg mælk/årsko \times 0,00096) - 0,5) / 20,8$ .
- 61 I foder til malkekøer må der højst være 4,04 g P pr. FE.
- ~~62 Dokumentationen for foderets indhold af g fosfor pr. FE til malkekvæg kan f.eks. være effektivitets-/produktionskontrol, foderkontrol eller ajourførte foderplaner. Dokumentationen skal mindst dække en sammenhængende periode på 12 måneder i perioden 15. september til 15. februar det efterfølgende år. Såfremt korrektionsfaktoren anvendes i forbindelse med bedriftens gødningsregnskab, skal dokumentationen være identisk med Plantedirektoratets krav om dokumentation.~~
- 63 Bedriften og dens omgivelser skal drives og renholdes således, at lugtgener begrænses mest muligt.

- 64 Ventilationsanlægget skal renholdes og vedligeholdes.
- 65 Der skal til stadighed være en høj staldhygiejne, for at begrænse lugtgener.
- 66 Såfremt tilsynsmyndigheden vurderer, at driften af ejendommen giver anledning til væsentligt flere lugtgener for de omkringboende end forventet, skal bedriften lade udarbejde en handlingsplan for at nedbringe lugtgenerne, herunder evt. at foretage lugtmålinger. Inden dokumentationsprogrammet iværksættes skal det godkendes af tilsynsmyndigheden, og undersøgelsens omfang vil efter konkret vurdering blive fastsat af tilsynsmyndigheden. Alle udgifter i forbindelse med ovennævnte afholdes af husdyrbruget.
- 67 Viser ovennævnte dokumentation, at der er væsentlige lugtgener, skal de afhjælpende foranstaltninger udføres efter nærmere aftale med tilsynsmyndigheden.
- 68 Kravet om dokumentation af lugtforholdene kan højst fremsættes en gang årligt, med mindre den seneste kontrol viste, at lugtemissionen ikke kan overholdes.
- 69 Der skal på ejendommene foretages effektiv fluebekæmpelse som minimum i overensstemmelse med de nyeste retningslinier fra Statens Skadedyrlaboratorium.
- 70 Opbevaring af foder skal ske på sådan en måde, så der ikke opstår risiko for ophold af skadedyr (rotter m.v.).
- 71 Ved transport af gylle på offentlige veje skal gyllevognens åbninger være forsynet med låg eller lignende, således at spild ikke kan finde sted. Skulle der alligevel ske spild, skal dette straks opsamles.
- 72 Transport af foder, dyr og øvrige hjælpemidler til og fra ejendommen skal fortrinsvist ske mandag til fredag i tidsrummet kl. 06-18. Leverancer af dyr til slagteri og afhentning af mælk er undtaget, da disse ikke planlægges af landmanden, men af slagteriet/mejeriet, og sker på alle tider af døgnet.
- 73 Virksomheden skal, for egen regning, dokumentere, at støjvilkår overholdes, hvis tilsynsmyndigheden finder generne væsentlige. Dog højst en gang årligt.
- 74 Støjmålinger skal udføres som beskrevet i Miljøstyrelsens til enhver tid gældende støjbelegningsvejledning og foretages i punkter som forinden aftales med tilsynsmyndigheden.
- 75 Virksomhedens bidrag til støjbelastningen må ikke overstige følgende værdier målt ved nabobeboelsen eller dennes opholdsarealer.

## Støjklilder

Områdetype	Mandag-fredag kl. 7-18 Lørdag kl. 7-14  Gennemsnitlig værdi over re- ferencetids- rummet	Mandag-fredag kl. 18-22 Lørdag kl. 14-22  Søn- og helligdag kl. 7-22  Gennemsnitlig værdi over referencetids- rummet	Alle dage kl. 22-7   Gennemsnitlig værdi over refe- rencetidsrummet	Alle dage kl. 22-7   Maksi- mal værdi
Det åbne land (inkl. landsbyer og landbrugs- arealer)	55 dB(A)	45 dB(A)	40 dB(A)	55 dB(A)

Tabel - Vejledning om ekstern støj fra virksomheder. Miljøstyrelsens vejledning nr. 5 af november 1984.

76 Driften må ikke medføre støvgener udenfor husdyrbrugets arealer.

77 Fodersiloer skal indrettes således at støvgener i forbindelse med indblæsning af foder undgås, f.eks. med melcykloner eller anden støvbegrænsende foranstaltning.

~~78 Mellem solnedgang og solopgang skal porte holdes lukkede og andre staldåbninger afskærmes for at reducere lysgenerne for omboende, såfremt lyset er tændt. Portåbninger er en del af den naturlige ventilation, hvorfor de periodevis kan være åbne mellem solnedgang og solopgang.~~

~~79 Da dette kvægbrug anvender 2,3 DE som harmoni og angiver i ansøgning om miljøgodkendelse, at han der skal etableres 27,1 % ekstra efterafgrøder i indvindingsoplandet, er vilkåret følgende: På husdyrbrugets arealer i indvindingsområde (mark 21, 24 og 50), skal der årligt etableres (70+27,1) 97,1 % af arealet med roer, græs eller græsefterafgrøder.~~

~~80 Der må maksimalt udbringes husdyrgødning på bedriftens arealer svarende til 37,18 DE per planår (1/8-31/7), og således at der på bedriftens arealer ikke udbringes mere end 2,3 DE/ha.~~

~~81 Der må ikke tilføres bedriftens arealer anden organisk nitratholdigt gødning som f.eks. affald.~~



~~82 Der skal ved tilsyn foreligge dokumentation herfor for de seneste 5 år f.eks. i form af kopier af de indsendte gødningsregnskaber eller ansøgninger vedrørende enkeltbetalingsordningen.~~

~~83 Der må ikke tilføres arealerne anden organisk gødning med indhold af fosfor.~~

~~84 Da dette kvægbrug anvender 2,3 DE som harmoni og angiver i ansøgning om miljøgodkendelse, at han der skal etableres 4,1 % ekstra efterafgrøder, er vilkåret følgende: På husdyrbrugets arealer skal der årligt etableres (70+4,1) 74,1 % af arealet med roer, græs eller græsefterafgrøder (dog gælder skærpede krav om efterafgrøder på mark nr. 21, 24 og 50 jf. vilkår nr. 78).~~

~~85 Udbringning af husdyrgødning fra produktionen må kun finde sted på udspretningsareal, som fremgår af bilag 1). Udbringning af flydende husdyrgødning på sort jord og græsmarker inden for 1.000 m til de såkaldte § 7 naturarealer skal ske ved nedfældning. Se bilag 5).~~

~~86 Der må ikke tilføres arealerne anden organisk gødning med indhold af fosfor.~~

~~87 Der skal ved tilsyn foreligge dokumentation for anvendelsen af gødning i form af kopier af de indsendte gødningsregnskaber for de seneste 5 år.~~

~~88 Mineralblanding til køer, kvier og tyrekalve må ikke indeholde fosfor, med mindre normerne i foderplanen foreskriver, at der er et behov.~~

~~89 Udbringning af husdyrgødning fra produktionen må kun finde sted på de 162 ha udspretningsareal, som fremgår af bilag 2). Udbringning af flydende husdyrgødning på sort jord og græsmarker inden for 1000 m afstand til § 7 naturarealer skal ske ved nedfældning.~~

~~90 Arealer, der ikke er angivet som udbringningsarealer, må ikke benyttes til udbringning eller på anden måde gødes uden kommunens forudgående godkendelse.~~

~~91 Der må ikke opføres gylletank nærmere end 100 meter fra overdrev beliggende ved den nordlige ende af mark 17, 18, 19. (Bilag 7)~~

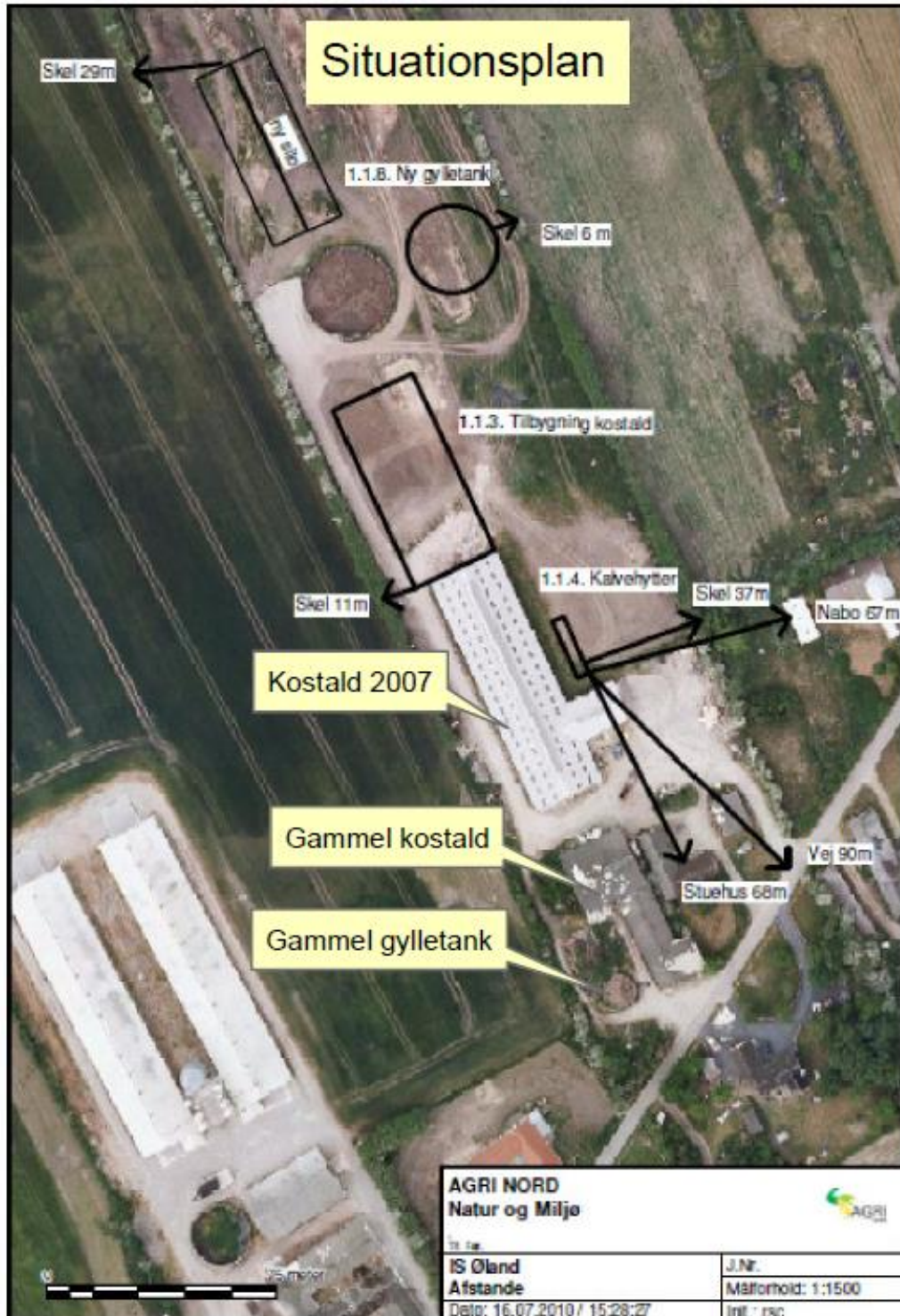
92 Der skal forefindes en nedlukningsplan for hele husdyrbruget.

93 Ved virksomhedens ophør skal der udføres følgende forureningsbegrænsende foranstaltninger.

- Gyllebeholder, fortank med rørsystemer, gyllekanaler mv. skal tømmes og rengøres.
- Alle staldafsnit skal tømmes for husdyrgødning og rengøres.
- Olietanke skal tømmes.

- Fritliggende gyllebeholder skal fjernes.
- 94 Oplagring af husdyrgødning skal bortskaffes og stalde, lader og pladser m.v. skal rengøres.
- 95 Opbevaring af foder herunder ensilagestakke skal bortskaffes.
- 96 Farligt affald, restkemikalier, olieaffald, medicinaffald mv. skal bortskaffes i henhold til Aalborg Kommunes affaldsregulativer. (se afsnittet om affald).
- ~~97 Dokumentation i form af kvitteringer, sædskifte- og gødningsplaner, forpagtnings- og gødningsaftaler opbevares i mindst 5 år og forevises kommunen på forlangende.~~
- ~~98 Foderplan, endags foderkontrol og årsopgørelse over foderforbrug, foderets indhold af P og leveret mælk opbevares i mindst 5 år og fremlægges som dokumentation ved kontrol på bedriften.~~
- 99 Årsproduktionen skal dokumenteres ved udtræk fra Register for Ydelseskontrol (RYK). Ved kontrol skal der foreligge dokumentation for produktionen siden forrige kontrolbesøg.
- 100 Der skal føres logbog for gyllebeholdere. Logbogen skal føres i overensstemmelse med Skov og Naturstyrelsens anvisning og som min. indeholde flg. punkter:
- flydelagets tykkelse og omfang
  - evt. årsag til manglende flydelag
  - omrøring (propel el. pumpe)
  - tømning (helt el. delvist)
  - tilførsel af snittet halm, leca, fast gødning el. lign.
- 101 I tilfælde af etablering af ensilagestak eller oplag af kompost i markstak skal tidspunkt og placering noteres på et kortbilag i driftsjournalen. Kortbilagene skal kunne fremvises ved tilsyn og opbevares i min. 5 år.
- ~~102 Ved anvendelse af spalteskrabere skal der skal føres driftsjournal over spalteskrabere, der bl.a. viser uheld, produktionsstop, varighed af produktionsstop, serviceeftersyn, vedligeholdelsesplaner således, at driften af anlægget kan dokumenteres.~~
- ~~103 Dokumentation i form af logbøger, kvitteringer, sædskifte- og gødningsplaner, forpagtnings- og overførelsesaftaler (af mindst 1 års varighed) samt evt. grønt regnskab m.v. skal opbevares i mindst 5 år og forevises kommunen på forlangende.~~
- 104 Der skal føres stamkort for bedriftens affald. Stamkortene skal opbevares i 5 år og forevises ved tilsyn.

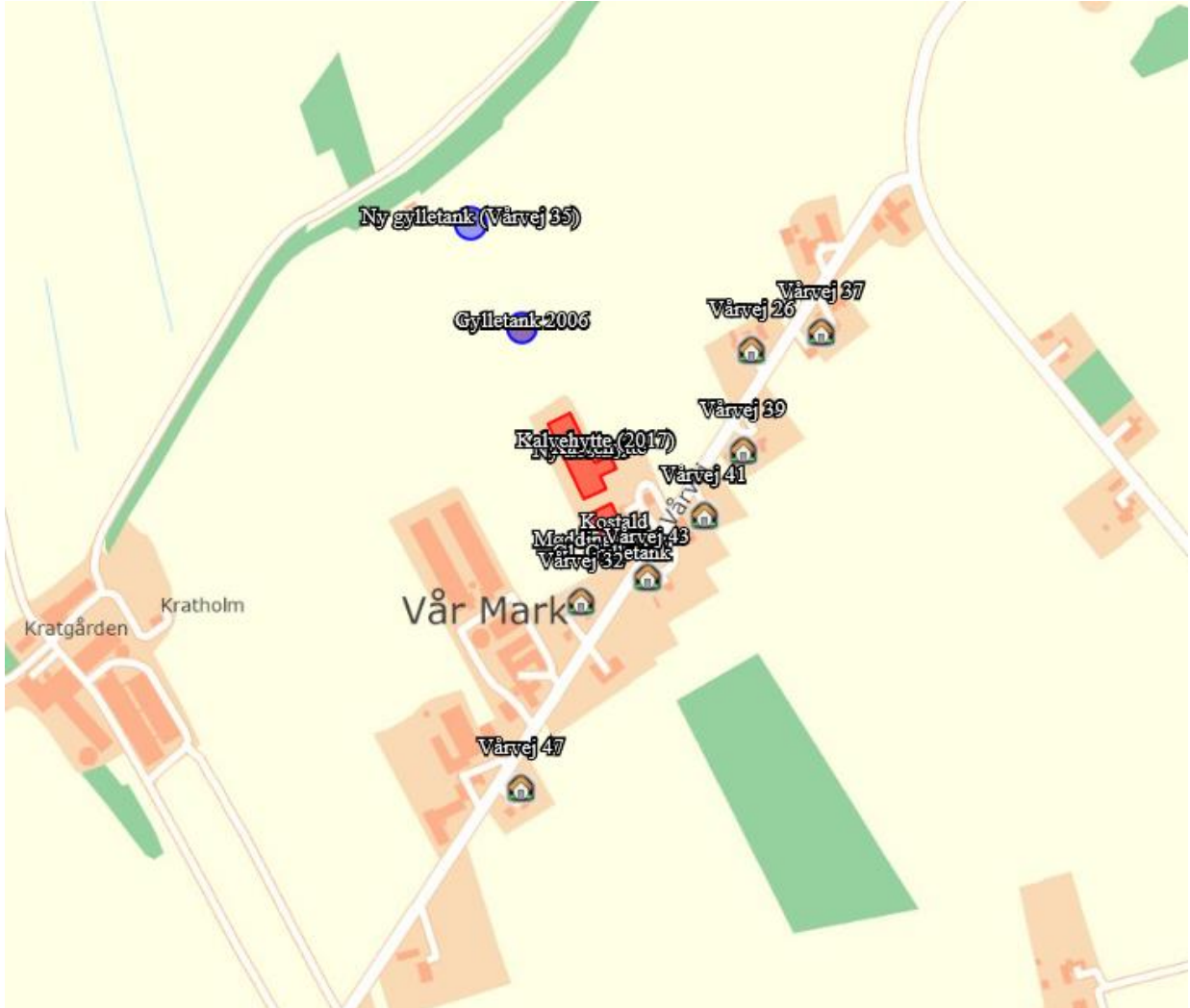
- 105 Kvittringer for bortskaffelse af affald skal gemmes i 5 år og forevises ved tilsyn.  
 Bilag 1: Situationsplan



### Bilag 1: Situationsplan for Vårvej 30



Bilag 2: Kort over naboer



Bilag 3: Oversigt over naturpunkter



Signaturforklaring |

— Beskyttet natur NBL § 3 - DAI

-  Eng
-  Hede
-  Mose
-  Overdrev
-  Strandeng
-  Sø

## Bilag 4

### 1 Vejledning i sortering af affald - landbrug

#### 1.1 Affaldssortering med omtanke

Affaldshåndtering med omtanke medvirker til et rent miljø og en sund økonomi for landbruget, kommunen og samfundet som helhed.

Som andre virksomheder skal landbrug sortere deres affald. Det er desuden virksomhedens ansvar, at affaldet opbevares og bortskaffes efter gældende regler. Denne vejledning kan være en hjælp til dig og dit landbrug i at sortere og bortskaffe affald på den bedste måde.

Skemaet på bagsiden viser, hvordan affaldet skal håndteres. Vil du vide mere, kan du herunder læse mere om, hvordan affaldstyperne skal sorteres.

Har du spørgsmål til sorteringen, kan du kontakte **Aalborg Renovation, Over Bækken 2, 9000 Aalborg**, [www.skidt.dk/erhverv](http://www.skidt.dk/erhverv), [renovation@aalborg.dk](mailto:renovation@aalborg.dk) eller tlf. 9931 4955.

#### 1.2 Hvem må køre med affaldet?

De transportører og indsamlingsvirksomheder, du indgår aftale med, skal være registreret i det nationale affaldsregister på [www.ens.dk/undergrund-forsyning/affaldsforsyning/affaldsregisteret](http://www.ens.dk/undergrund-forsyning/affaldsforsyning/affaldsregisteret). Du må køre med dit eget affald.

#### 1.3 Genanvendelse (G)

Meget affald i landbruget kan genanvendes - og nogle gange er der endda "penge i skidtet". Har du større mængder genanvendelige materialer, skal de frasorteres og afleveres til genanvendelse.

##### 1.3.1 Genanvendelse af bygge- og anlægsaffald

Skal du udvide, renovere eller rive din ejendom ned, gælder der særlige bestemmelser for håndtering, sortering og bortskaffelse af bygge- og anlægsaffald, herunder tagplader med og uden asbest.



Knuste tagplader: sørg for dokumentation/analyse af, at tagpladerne ikke indeholder asbest!  
Foto: Aalborg

Kommune

Nedrivning af bygninger skal anmeldes til kommunen senest 14 dage før nedrivningen påbegyndes via [www.byggomiljoe.dk](http://www.byggomiljoe.dk), og i anmeldelsen skal redegøres for bortskaffelsen af bygge- og anlægsaffaldet.

Affald til genanvendelse skal afleveres til indsamlingsvirksomheder eller modtageanlæg, som er registreret i det nationale affaldsregister på [www.ens.dk/undergrund-forsyning/affaldsforsyning/affaldsregisteret](http://www.ens.dk/undergrund-forsyning/affaldsforsyning/affaldsregisteret).

Alternativt kan du mod betaling aflevere affald til genanvendelse på kommunens genbrugspladser. Se [www.skidt.dk/erhverv](http://www.skidt.dk/erhverv).

Hvis man vil genanvende bygge- eller anlægsaffald, skal man sikre sig, at materialet er egnet til genanvendelse, dvs. ikke indeholder miljøskadelige stoffer. Hvis materialet stammer fra en anden ejendom, end hvor det skal anvendes, **skal** det anskaffes via et godkendt modtage- eller knuseanlæg, og så er det som udgangspunkt fri for miljøskadelige stoffer.

Kommunen kan godkende materialer fra nedrivning/renovering på egen ejendom, som ikke har været via godkendt modtage-/ knuseanlæg – hvis materialet skal anvendes på egen ejendom. For eksempel **kan** natursten, uglaseret tegl, eternit/fibercement (**uden** asbest) og beton (ikke kakler/fli-ser) godkendes til genanvendelse som vejmateriale.

Eternit/fibercement (**med** asbest) **må ikke** genanvendes, og skal **altid** deponeres (se afsnittet Affald til deponi). Tagplader kan man f.eks. få analyseret for asbest (analysepris ca. 400 kr.), og således kan man sikre sig mod at anvende et miljøskadeligt produkt.

Har du spørgsmål vedr. genanvendelse af bygge- og anlægsaffald, kan du henvende dig til Miljø- og Energiforvaltningen via mail [miljoe-front@aalborg.dk](mailto:miljoe-front@aalborg.dk) eller på tlf. 99312050.

## 1.4 Affald til forbrænding (F)

Forbrændingseget affald er affald, der ikke er egnet til genanvendelse. Affaldet skal deles op i dagrenovationslignende affald og øvrigt forbrændingseget affald. Affaldet **må ikke** brændes i træ-/halmfyr, brændeovn eller i det fri.

### 1.4.1 Dagrenovationslignende affald

Dette affald er f.eks. madrester og uhygiejniske emballager fra fødevarer (f.eks. juicekartoner, madpakkepapir). Dagrenovationslignende affald skal indsamles ved Aalborg Kommunes kommunale dagrenovationsindsamling.

### 1.4.2 Øvrigt forbrændingseget erhvervsaffald

Dette affald er f.eks. beskidt pap, papir eller plast.

Affaldet skal afleveres til **Reno-Nord Energianlæg Aalborg, Troensevej 2, 9220 Aalborg Øst: [renonord@renonord.dk](mailto:renonord@renonord.dk), tlf. 9815 6566.**

## 1.5 Affald til deponi (D)

Affald, der hverken kan genbruges eller forbrændes skal deponeres.

Deponeringseget affald skal afleveres til **Reno-Nord Deponi, Halsvej 70, Rærup, 9310 Vodskov: [rerup@renonord.dk](mailto:rerup@renonord.dk), tlf. 2923 2330**

Bemærk, at inden affaldet kan afleveres til deponi, skal der ske en grundlæggende karakterisering.

## 1.6 Affald til specialbehandling (S)

Farligt affald, der udgør en miljømæssig eller sundhedsmæssig risiko. Dette affald er f.eks. olie-/kemikalieaffald, spraydåser, elektronik og medicinaffald.

De forskellige typer af farligt affald må ikke blandes sammen og det er vigtigt, at du afleverer det i den originale emballage. Ellers skal du notere indholdet på emballagen.

Det er ikke tilladt at anvende spildolie eller fuelolie til skumdæmpning i gyllebeholderen.

Farligt affald skal bortskaffes til **Reno-Nord Farligt affald, Langerak 21, 9220 Aalborg Øst: [farligtaffald@renonord.dk](mailto:farligtaffald@renonord.dk), tlf. 9815 4530**, eller til anden godkendt modtager.

### 1.6.1 Klinisk risikoaffald

Virksomheder, der frembringer klinisk risikoaffald har pligt til at være tilsluttet den kommunale indsamlingsordning, som varetages af Renovation. Klinisk risikoaffald omfatter nåle, kanyler, knive, skalpeller



og lignende skarpe genstande, der har været brugt til pleje eller behandling af patienter og dyr. Se mere og tilmeld virksomhed via [www.skidt.dk/erhverv](http://www.skidt.dk/erhverv). En tilmelding pr. landmand er tilstrækkelig. Aalborg Kommune, Miljø kan efter ansøgning meddele fritagelse for tilslutningspligten og benyttelsespligten, hvis det dokumenteres, at det kliniske risikoaffald kan håndteres miljømæssigt forsvarligt ved en anden ordning. Ansøgning herom fremsendes til Aalborg Kommune, Miljø, Stigsborg Brygge 5, 9400 Nørresundby eller via mail [miljoe@aalborg.dk](mailto:miljoe@aalborg.dk).

## 1.7 Genbrugspladser (GP)

Du kan fra dit landbrug aflevere mindre mængder affald på Aalborg Kommunes 6 genbrugspladser. Din virksomhed skal være tilmeldt ordningen, og betaler pr. besøg på pladserne. Farligt affald afregnes pr. kg.

Køretøjer (med en totalvægt på maksimalt 3.500 kg) med tilhørende trailer har adgang til genbrugspladserne.

Dit landbrug må aflevere op til 200 kg farligt affald pr. år.

På genbrugsstationerne kan afleveres **sorteret** affald, men ikke dagrenovationslignende affald samt andet uhygiejnisk affald.

Emballeret affald skal afleveres i klare plasticsække, så indholdet tydeligt kan ses af personalet.

Se mere på [www.skidt.dk/erhverv](http://www.skidt.dk/erhverv), hvor kan tilmelde dine biler til ordningen og kan se gebyrerne for aflevering på genbrugspladserne.

## 1.8 Afbrænding af affald

Afbrænding af affald er som udgangspunkt **ikke tilladt** i Aalborg Kommune. Affaldet skal afleveres til **Reno-Nord Energianlæg Aalborg, Troensevej 2, 9220 Aalborg Øst**

### 1.8.1 Træ – eller halmfyre

Kun tørt halm og rent, ubehandlet træ må afbrændes i træ/halmfyre eller brændeovn. Asken herfra må udbringes på jordbrugsarealer i henhold til reglerne i bioaskebekendtgørelsen.

Træpaller **må ikke** anvendes som brændsel.

### 1.8.2 Afbrænding af haveaffald

Afbrænding af haveaffald er som udgangspunkt ikke tilladt i Aalborg Kommune.

Læhegn langs med marker/skel må **ikke afbrændes**. Står du selv for rydning af læhegn kan træaffaldet skæres op og anvendes i brændeovn, flises eller bortskaffes til godkendt modtageanlæg, som genanvender affaldet.

### 1.8.3 Afbrænding af træstød og hugstaffald

Afbrænding af dette affald er kun tilladt i sammenhængende bevoksninger af skovtræarter på mindst 0,5 ha og mindst 20 meters bredde (altså i skovbrug).

### 1.8.4 Afbrænding af halm

Halm og andre dele af landbrugsafgrøder **må ikke** afbrændes på marker eller uopdyrkede arealer. Udspredding og nedmuldning af overskudshalm bør være den foretrukne løsning.

I særlige tilfælde er afbrænding af halm tilladt, som f.eks.:

- Afbrænding af halm fra frøgræsser fra arealer, hvor afgrøden dyrkes det følgende år.
- Våde halmballer: Afbrænding må først foretages, når der er sket orientering til Nordjyllands Beredskab.

### 1.8.5 Generelle foranstaltninger ved afbrænding i det fri

Ved afbrænding skal gældende regler om brandvænsforanstaltninger altid følges. Du kan finde reglerne her: <http://www.aalborg.dk/media/735384/afbraending.pdf>

## 1.9 Yderligere vejledning

Hvis du bliver i tvivl om, hvordan affaldet skal sorteres, er det en god idé at kontakte Aalborg Renovation for mere information. På den måde kan du undgå fejlsortering og derved ekstraregninger.

Du kan læse mere om affald på Aalborg Renovations hjemmeside, [www.skidt.dk/erhverv](http://www.skidt.dk/erhverv).

Juni 2016

## 1.10 Sorteringsguide

**G** = Genanvendelse, **F** = Forbrænding, **D**= Deponi, **S**= Specialbehandling, **GP**= Genbrugsplads

Affaldsfraktion	G	F	D	S	GP
Akkumulatorer				X	X
Batterier				X	X
Big bags	X				
Byggeaffald, (natursten, uglaseret tegl, beton (ikke kakler/fliser)	X				X
Eternit (med og uden asbest)			X		X
Dagrenovationslignende affald		X			
Dyr til destruktion				X	
Dæk fra bil og traktor, brugte dæk uden alger	X				X
Dæk, nedbrudte, "grønne dæk", fx anvendt til ensilagestakke		X			
Elektronik skrot					X
Forbrændingsegnet affald		X			X
Glas emballage, ikke medicinbeholdere	X				X
Glas fra vinduer f.eks. drivhuse, staldvinduer mv.	X				X
Haveaffald, uden jord, sten og rødder	X				X
Imprægneret træ			X		X
Jern / metal skrot	X				X
Jord, rent	X				X
Jord, forurenede			X		
Kanyler/skalpeller				X	
Kemikalier, maling mv.				X	X
Lysstofrør, elsparepærer				X	X
Maling, hærdet		X			X
Maling, uhærdet				X	X
Medicinbeholdere, af plast/glas; med/uden indhold				X	X
Metalemballage, uden indhold, rengjort	X				X
Metalemballage med farligt affald				X	X
Motordrevne køretøjer og dele derfra	X				
Nylonsnore, halmsnore, halmballenet		X			
Olierester / Spildolie / Oliefiltre				X	X
Papir, rent – også fra kontoret, fortroligt papir	X				X
Papir, snavset		X			X
Pap, rent	X				X
Pap, snavset		X			X
Plastemballage, faremærket med indhold				X	X
Plastemballage, faremærket uden indhold	X				X
Plastemballage, ikke faremærket, uden indhold, rengjort	X				X
Plastfolie, rent, kraftig kvalitet (transportplast, ensilageplast, wrapballeplast)	(X)	X			
Plastfolie, beskidt, nedbrudt eller tynd kvalitet		X			
Presenning, ensilage-net (ikke PVC)		X			
Presenning, PVC			X		
PVC – blød, fx regntøj, gummistøvler			X		X
PVC – hård, fx staldinventar, tagrender, trapezplade mv.	X				X
Rottegift/sprøjtegift/pesticider				X	X
Spraydåser				X	X
Staldinventar (metal, træ mv)	X				X
Sække/poser, rent (plast, papir) sorteret					X
Sække/poser, beskidt (plast, papir)		X			X
Træ, rent – herunder paller	X				X
Træ – MDF-plader	X				X
Træstød	X				X