



Miljøministeriet  
Miljøstyrelsen

# Miljøgodkendelse af server- central og tilhørende kølear- rangement

For:

**Arla Foods amba Arinco**



# MILJØGODKENDELSE af servercentral og tilhørende køleanrangement

## **Før:**

### **Arla Foods amba Arinco**

Adresse: Mælkevejen 4, 6920 Videbæk  
Matrikel nr.: 8i, Videbæk By, Videbæk  
CVR-nummer: 25313763  
P-nummer: 1003029585  
Listepunkt nummer: 6.4 c) og biaktivitet: 1.1.b  
J. nummer: 2023-117138

## **Godkendelsen omfatter:**

Servercentral og tilhørende køleanrangement bestående af 2 køleanlæg og en frikøler inkl. støjskærm omkring køleanrangementet placeret ved den eksisterende administrationsbygning

Dato: 9. februar 2024

Godkendt: Anne Mette Kloster

Annonceres den 12. februar 2024

Klagefristen udløber den 11. marts 2024

Søgsmålsfristen udløber den 12. august 2024

Godkendelsen bortfalder, hvis den ikke er udnyttet inden 5 år fra godkendelsens dato.

Efter ibrugtagning vil godkendelsen bortfalde, hvis den ikke har været udnyttet i 3 på hinanden følgende år, jf. Miljøbeskyttelseslovens § 78 a.

Revurdering påbegyndes når EU-kommissionen har offentliggjort en BAT-konklusion i EU-tidende, der vedrører virksomhedens hovedlistepunkt.

# Indhold

## Indholdsfortegnelse

<b>1.</b>	<b>Indledning</b>	<b>1</b>
<b>2.</b>	<b>Afgørelse og vilkår</b>	<b>2</b>
2.1	Vilkår for miljøgodkendelsen	2
A	Generelle forhold	2
F	Støj	2
<b>3.</b>	<b>Vurdering og bemærkninger</b>	<b>4</b>
3.1	Begrundelse for afgørelse	4
3.2	Vurdering	4
A	Generelle forhold	5
F	Støj	5
H	Jord og grundvand	6
3.3	Udtalelser/høringssvar	6
<b>4.</b>	<b>Forholdet til loven</b>	<b>7</b>
4.1	Lovgrundlag	7
4.2	Øvrige gældende godkendelser og påbud	8
4.3	Tilsyn med virksomheden	9
4.4	Offentliggørelse og klagevejledning	9
4.5	Liste over modtagere af kopi af afgørelsen	10

## Bilag

- Bilag A. Ansøgning om miljøgodkendelse/miljøteknisk beskrivelse
- Bilag B. Kort over virksomhedens beliggenhed i 1:25.000
- Bilag C. Virksomhedens omgivelser (temakort)
- Bilag D. Lovgrundlag – Referenceliste
- Bilag E. Afgørelse om basistilstandsrapport

# 1. Indledning

Arla Foods amba Arinco er beliggende på Mælkevejen 4, 6920 Videbæk.

Med denne godkendelse gives der tilladelse til serverbygning og tilhørende kølearrangement bestående af 2 køleanlæg og en frikøler, som er nye støjklider. Til projektet hører opsætning af støjskærm omkring køleanlæggene for at sikre at støjudbredelsen fra anlæggene ikke bliver betydende kilder overfor nærmeste naboer.

Virksomheden har i ansøgningsmaterialet redegjort for, at støjgrænserne inkl. det ansøgte projekt overholdelse ved nærmeste berørte naboer.

Denne godkendelse gives som et tillæg til virksomhedens gældende miljøgodkendelser og gives under forudsætning af, at de vilkår, der er anført i denne godkendelse, såvel som vilkår i virksomhedens øvrige godkendelser overholdes.

Miljøstyrelsen vurderer, at det ansøgte ikke vil være til gene for omgivelserne, såfremt driften sker i overensstemmelse med virksomhedens miljøgodkendelser.

## Basistilstandsrapport

Miljøstyrelsen traf den 1. marts 2016 i miljøgodkendelse til biogasmotor og kedler, afgørelse om, at Arla Foods amba Arinco ikke skal udarbejde en basistilstandsrapport.

Miljøstyrelsen har dd. truffet afgørelse om, at Arla Foods amba ikke skal udarbejde en supplerende basistilstandsrapport, som omhandler det ansøgte projekt. Afgørelsen om basistilstandsrapport er vedlagt som Bilag E og kan påklages i forbindelse med klage over denne miljøgodkendelse.

## 2. Afgørelse og vilkår

På grundlag af oplysningerne i afsnit 3, ansøgning om miljøgodkendelse, samt bilagene til godkendelsen godkender Miljøstyrelsen hermed servercentral og kølearrangement ved den eksisterende administrationsbygning.

Miljøgodkendelsen meddeles i henhold til § 33, stk. 1, i miljøbeskyttelsesloven.

Godkendelsen gives på følgende vilkår, der som udgangspunkt er retsbeskyttede i en periode på 8 år fra godkendelsens dato. Godkendelsen tages dog op til revurdering i overensstemmelse med reglerne i miljøbeskyttelseslovens § 41a, stk. 2 og 3, herunder når EU-Kommissionen har offentliggjort en BAT-konklusion i EU-Tidende, der vedrører virksomhedens listepunkt.

I afgørelsen er anvendt populærnavne for love og bekendtgørelser. En samlet oversigt fremgår af o.

### 2.1 Vilkår for miljøgodkendelsen

#### A Generelle forhold

A1 Godkendelsen skal være tilgængelig på virksomheden. Alle relevante personer skal kende godkendelsens indhold.

A2 Tilsynsmyndigheden skal straks underrettes, såfremt vilkårene i denne godkendelse ikke overholdes.

Hvis overskridelser af vilkår eller andre driftsforstyrrelser eller uheld medfører umiddelbar fare for menneskers sundhed, eller i betydelig omfang truer med at påvirke miljøet negativt, skal driften af anlægget i relevant omfang indstilles.

Virksomheden skal straks træffe de fornødne foranstaltninger til sikring af, at vilkårene igen overholdes.

#### F Støj

F1 Virksomheden skal senest 3 måneder efter ibrugtagning af køleanlæggene i forbindelse med servercentralen, bestående af 2 køleanlæg og en frikøler dokumentere, at lydeffektniveauerne ( $L_{WA}$ ) fra de nye anlæg ikke overstiger de forudsatte  $L_{WA}$  værdier i dB (A):

Kilde	Lydeffektniveau ( $L_{WA}$ )
-------	------------------------------

Frikøler	74 dB(A)
Bundgaard køler nr. 1	76 dB(A)
Bundgaard køler nr. 2	76 dB(A)

Dokumentationen skal tilsendes tilsynsmyndigheden sammen med oplysninger om driftsforholdene under målingen.

- F2 Virksomheden skal i forbindelse med ibrugtagning af køleanlæggene i forbindelse med servercentralen, bestående af 2 køleanlæg og en frikøler dokumentere, at køleanlæggene er udført med en 2,5 m høj støjskærm omkring støjklenderne, udført med absorberende overflade på indvendig side med en fladevægt på mindst 12 kg/m<sup>2</sup>. Samt at støjafskærmningen er udført tæt og at støjafskærmningen er udført tætsluttende til terræn og flankerende konstruktioner i overensstemmelse med forudsætningerne i støjnotat N4.040.23 vedlagt i bilag A.

# 3. Vurdering og bemærkninger

## 3.1 Begrundelse for afgørelse

Miljøstyrelsen vurderer at betingelserne i godkendelsesbekendtgørelsens § 19 for at meddele miljøgodkendelse til det ansøgte projekt er opfyldt.

Virksomheden har redegjort for miljøpåvirkninger ved opstilling af servercentral og kølearrangement ved administrationsbygningen, og for de emissionsbegrænsende foranstaltninger der etableres for at begrænse støjforureningen mest muligt fra køleanlæggene.

Det vurderes at Arla Foods amba Arinco, kan etablere servercentralen og kølearrangement inkl. den planlagt støjafskærmning omkring køleanlæggene, uden at driften giver anledning til forurening og gener, der er uforenelige med omgivelserne, når driften er i overensstemmelse med oplysningerne i bilag A, den miljøtekniske beskrivelse samt støjnotat N4.040.23, og de fastsatte vilkår i denne miljøgodkendelse samt i virksomhedens øvrige miljøgodkendelser, overholdes.

Miljøstyrelsen vurderer, at Arla Foods amba Arinco har redegjort for at der er truffet de nødvendige foranstaltninger til at forebygge og begrænse forureningen ved anvendelse af den bedst tilgængelige teknik (BAT). Herunder at de 3 nye støjkluder er valgt med relativt lave støjkluder og støjafskærmedes for at sikre at de nye støjkluder ikke bidrager til merstøj i det eksterne miljø i henhold til BAT 14.

## 3.2 Vurdering

### 3.2.1 Planforhold og beliggenhed

Arla Foods amba Arinco ligger i den sydlige del af Videbæk. Virksomheden er beliggende i et område, der i Ringkøbing-Skjern Kommunes kommuneplan 2021-2033 er udlagt til erhvervsområde.

Virksomheden er beliggende i område 53er049 i kommuneplanen. Området er til lige omfattet af Lokalplan 309, Ringkøbing-Skjern, Område til erhvervsformål ved Mælkevejen, Videbæk. Virksomhedens beliggenhed fremgår af Bilag B.

#### *Grundvandsforhold og drikkevandsinteresser*

Virksomheden er beliggende i et område med drikkevandsinteresser. Det ansøgte projekt vurderer ikke at kunne påvirke grundvandsforekomster eller drikkevandsinteresser.

#### *Natur og Natura 2000-områder samt bilag IV-arter*

Virksomheden er beliggende tæt på arealer, der er omfattet af naturbeskyttelseslovens § 3. Der er tale om et engområde samt et moseområde, der begge er beskyttede naturtyper. Desuden er virksomheden beliggende tæt ved beskyttet vandløb, Herborg Bæk og Videbæk Bæk.

Nærmeste Natura 2000-område, H61 Skjern Å, er beliggende ca. 10 km fra virksomheden mod sydvest og H57 Heder og klitter på Skovbjerg Bakkeø beliggende ca. 14 km mod nord.

Det vurderes, at opstilling af servercentral med kølearrangement ikke kan påvirke omkringliggende natur.

#### *Terrestrisk natur*

Miljøstyrelsen vurderer, at projektet ikke i sig selv eller i forbindelse med andre planer og projekter kan påvirke et Natura 2000-område eller andre beskyttede naturtyper væsentligt, da der ikke er emissioner fra projektet ud over støj, som vurderes ikke at have et betydende merbidrag overfor nærmeste omgivelser.

Videre vurderes det, at projektet ikke kan beskadige eller ødelægge yngle- eller rastområder i det naturlige udbredelsesområde for bilag IV dyrearter eller ødelægge bilag IV plantearter i alle livsstadier, da projektet ikke medfører emissioner til omgivelserne.

#### *Vandområder*

Der er ikke udledninger fra projektet. Projektet vurderes derfor ikke at kunne medføre en påvirkning af overfladevandområder, der vil resultere i en tilstandsændring eller hindre målopfyldelse i de berørte overfladevandområder.

### **3.2.2 Begrundelse for og bemærkninger til de enkelte vilkår**

#### **A Generelle forhold**

##### Vilkår A1

Afgørelsen skal være tilgængelig på virksomheden og driftspersonalet skal være orienteret om godkendelsens indhold og vilkår, således at det sikres at ansvarlige for driften er bekendte med virksomhedens miljøgodkendelse og sikrer at denne overholdes til enhver tid.

##### Vilkår A2

Vilkåret er fastsat med udgangspunkt i godkendelsesbekendtgørelsens § 22, stk. 1 nr. 6. Vilkåret er fastsat for bilag 1-virksomheder og skal sikre, at driftsherren straks indberetter til tilsynsmyndigheden, når vilkår ikke overholdes.

#### **F Støj**

Det ansøgte projekt med opførelse af servercentral med kølearrangement, medfører 3 nye støjkloder bestående af 2 køleanlæg og en frikøler. Virksomheden har redegjort for, at der ved etablering af de nye køleanlæg bliver stillet krav til leverandørerne af udstyret, der sikrer, at støjudsendelsen fra kilderne ikke overstiger,



hvad der er ligger som forudsætning for støjberegningen vedlagt som del af bilag A, den miljøtekniske beskrivelse.

#### Vilkår F1

Vilkåret fastsætter krav til at virksomheden senest 3 måneder efter ibrugtagningen dokumenterer, at lydeffektniveauerne ( $L_{wA}$ ) fra de nye anlæg ikke overstiger de forudsatte  $L_{wA}$  værdier i dB (A) angivet i vilkåret.

#### Vilkår F2

Vilkåret fastsætter krav til at virksomheden i forbindelse med ibrugtagningen af de nye støjklender, skal dokumenterer at der er udført den forudsatte støjafskærmning omkring støjklenderne.

### **H Jord og grundvand**

Virksomheden har i ansøgningsmateriale oplyst, at køleanlægget består af et lukket system og derfor vil der ikke skulle påfyldes kølevæske. Der etableres fliser under anlægget og der vil være årlig service på anlæg af autoriseret tekniker.

Lækage af kølevæske vurderes at være usandsynlig og dernæst er der valgt en fødevarerodkendt kølevæske, der vurderes ikke at have en påvirkning på miljøet. Ved at vælge den fødevarerodkendte kølevæske mindskes påvirkningen på miljøet så vidt muligt.

Miljøstyrelsen vurderer på den baggrund, at projektet ikke giver anledning til risiko for forurening af jord og grundvand.

## **3.3 Udtalelser/høringssvar**

### **3.3.1 Udtalelse fra andre myndigheder**

Ringkøbing-Skjern Kommune har fremsendt udtalelse til sagen den 18. december 2023. Kommunen har ikke haft bemærkninger til ansøgningen vedr. grundvandsforhold spildevandsforhold og vandmiljø.

### **3.3.2 Udtalelse fra borgere mv.**

Ansøgningen om miljøgodkendelse har været annonceret på Miljøstyrelsens hjemmeside [www.mst.dk](http://www.mst.dk) den 3. januar 2024. Der er ikke modtaget henvendelser vedrørende ansøgningen.

### **3.3.3 Udtalelse fra virksomheden**

Der er ikke foretaget høring af virksomheden.

# 4. Forholdet til loven

## 4.1 Lovgrundlag

Der er i afgørelsen anvendt populærnavne for Love og Bekendtgørelser mv. En oversigt over det anvendte lovgrundlag findes i o.

### 4.1.1 Miljøgodkendelsen

Miljøgodkendelse gives i henhold til § 33, stk. 1, i miljøbeskyttelsesloven. Miljøgodkendelsen gives som et tillæg til virksomhedens revurderede miljøgodkendelse af 22. februar 2013 og gives under forudsætning af, at såvel de vilkår, der er anført i denne godkendelse som vilkår i førnævnte godkendelse overholdes.

### 4.1.2 Listepunkt

Hovedaktiviteten på Arla Foods amba Arinco er omfattet af godkendelsesbekendtgørelsens bilag 1, punkt 6.4 c) Behandling og forarbejdning af ublandet mælk, inkl. flydende mælkefraktioner, når den modtagne mælkemængde er på over 200 tons/dag (i gennemsnit på årsbasis).

### 4.1.3 Basistilstandsrapport

Miljøstyrelsen traf den 1. marts 2016 i miljøgodkendelse til biogasmotor og kedler afgørelse om, at Arla Foods amba Arinco ikke skal udarbejde en basistilstandsrapport.

Miljøstyrelsen har dd. truffet afgørelse om, at Arla Foods amba ikke skal udarbejde en supplerende basistilstandsrapport, som omhandler det ansøgte projekt. Afgørelsen om basistilstandsrapport er vedlagt som Bilag E og kan påklages i forbindelse med klage over denne miljøgodkendelse.

### 4.1.4 BAT

Virksomheder, der forurener, skal ifølge miljøbeskyttelsesloven begrænse forureningen, så det svarer til de bedste tilgængelige teknikker. På engelsk "Best Available Techniques" eller BAT.

EU beslutter miljøkravene til de europæiske virksomheder ud fra, hvad der kan opnås med BAT. Miljøkravene bliver formuleret som BAT- konklusioner og indgår i de såkaldte BREF-dokumenter, som står for "BAT reference documents".

BREF-dokumenterne bliver revideret hvert 8. år, så nye teknikker kan blive del af lovgivningen. BREF dokumenternes miljøkrav omfatter virksomhedernes udledninger og brug af ressourcer. BREF-dokumenterne er – jf. direktivet for industrielle emissioner ( "[direktivet for industrielle emissioner](#)" ) (IED), som trådte i kraft i Danmark den 7. januar 2013 – bindende for virksomhederne, som får indarbejdet

kravene i deres miljøgodkendelse. Virksomheder har pligt til at overholde de nye krav senest 4 år efter offentliggørelsen af BAT-konklusionerne.

Miljøstyrelsen vurderer at etablering af servercentral og køleanlæg lever op til bedste praksis idet projektet er udarbejdet samlet set støjsvagt i henhold til BAT 14.

Virksomheden har i projektbeskrivelsen oplyst, at der med projektet er valgt fødevarer-godkendt kølevæske for at mindske risikoen for påvirkningen på miljøet bedst muligt. Samt at køleanlæggene er valgt ud fra at de er bedst mulige i energi-effektivitet samt støjer mindst muligt.

Miljøstyrelsen vurderer at virksomheden lever op til BAT.

#### **4.1.5 Revurdering**

Revurdering af virksomhedens miljøgodkendelse er påbegyndt i 2019, da EU-kommissionen har offentliggjort en BAT-konklusion i EU-tidende, der vedrører virksomhedens hovedlistepunkt.

#### **4.1.6 Miljøvurderingsloven**

Miljøstyrelsen har ikke modtaget en ansøgning fra Arla Foods a.m.b.a. Arinco i henhold til § 18 i miljøvurderingsloven. Miljøstyrelsen har taget dette til efterretning, idet projektet vurderes at være et mindre projekt som ikke giver anledning til forøget støj ved naboer og der er tale om installationer som opstilles i tæt forbindelse med eksisterende bygningsmasse, hvorfra der ikke er andre emissioner til det eksterne miljø end støj.

#### **4.1.7 Habitatbekendtgørelsen**

Projektet kan ikke påvirke Natura 2000 områder eller bilag IV arter, idet projektet hverken medfører depositioner, udledninger eller andre påvirkninger, der kan nå områderne eller påvirke arterne. For vurdering se afsnit 3.2.1.

### **4.2 Øvrige gældende godkendelser og påbud**

Vilkår i følgende afgørelser gælder stadig:

- Miljøgodkendelse olietank 3. november 2008
- Revurdering af 22. februar 2013
- Miljøgodkendelse spray 7 af 23. januar 2014
- Miljøgodkendelse biogasmotor og kedler af 1. marts 2016
- Miljøgodkendelse Phoenix af 4. september 2018
- Miljøgodkendelse ombygning spray 3 af 2. marts 2020
- Miljøgodkendelse gasolie som brændsel af 3. november 2022
- Miljøgodkendelse ny ind-og udkørsel 21. februar 2023
- Miljøgodkendelse Biogasoplæg 10. oktober 2023

### 4.3 Tilsyn med virksomheden

Miljøstyrelsen er tilsynsmyndighed for virksomheden jf. Miljøbeskyttelseslovens § 66, inkl. direkte udledning af processpildevand og overfladevand

### 4.4 Offentliggørelse og klagevejledning

Miljøstyrelsens afgørelse offentliggøres udelukkende digitalt. Materialet kan tilgås på [www.mst.dk](http://www.mst.dk).

Offentligheden har adgang til sagens øvrige oplysninger med de begrænsninger, der følger af lovgivningen.

Afgørelsen omhandler både miljøgodkendelse efter miljøbeskyttelsesloven og en miljøvurderingsproces efter miljøvurderingsloven, som kan påklages jf. hhv. miljøbeskyttelseslovens § 91, stk. 1 og miljøvurderingslovens § 49 stk. 3.

Følgende kan klage over afgørelsen til Miljø- og Fødevareklagenævnet

- afgørelsens adressat
- enhver, der har en individuel, væsentlig interesse i sagens udfald
- kommunalbestyrelsen
- Styrelsen for Patientsikkerhed
- landsdækkende foreninger og organisationer i det omfang, de har klageret over den konkrete afgørelse, jf. miljøbeskyttelseslovens §§ 99 og 100,
- lokale foreninger og organisationer, der har beskyttelse af natur og miljø eller rekreative interesser som formål, og som har ønsket underretning om afgørelsen, jf. miljøbeskyttelseslovens § 100, stk. 1.

Hvis du ønsker at klage over denne afgørelse, kan du klage til Miljø- og Fødevareklagenævnet. Du klager via Klageportalen, som du finder et link til på forsiden af [www.naevneneshus.dk](http://www.naevneneshus.dk). Klageportalen ligger på [www.borger.dk](http://www.borger.dk) og [www.virk.dk](http://www.virk.dk). Du logger på [www.borger.dk](http://www.borger.dk) eller [www.virk.dk](http://www.virk.dk), ligesom du plejer, typisk med MitID.

Klagen sendes gennem Klageportalen til Miljøstyrelsen. En klage er indgivet, når den er tilgængelig for Miljøstyrelsen i Klageportalen. Når du klager, skal du betale et gebyr på kr. 900 for private og kr. 1.800 for virksomheder og organisationer. Du betaler gebyret med betalingskort i Klageportalen.

Du kan læse mere om gebyrordningen og klage på Miljø- og Fødevareklagenævnets hjemmeside (<https://naevneneshus.dk/start-din-klage/miljoe-og-foedevareklage-naevnet/>).

Miljø- og Fødevareklagenævnet skal som udgangspunkt afvise en klage, der kommer uden om Klageportalen, hvis der ikke er særlige grunde til det. Hvis du ønsker at blive fritaget for at bruge Klageportalen, skal du sende en begrundet anmodning til den myndighed, der har truffet afgørelse i sagen. Miljøstyrelsen videresender

herefter anmodningen til Miljø- og Fødevareklagenævnet, som træffer afgørelse om, hvorvidt din anmodning kan imødekommes.

Klagen skal være modtaget senest den 11. marts 2024.

#### *Klage over afgørelsen om basistilstandsrapport*

Miljøstyrelsens afgørelse om basistilstandsrapport kan påklages sammen med klage over afgørelsen om miljøgodkendelse.

Følgende har mulighed for at klage over afgørelsen om basistilstandsrapport til Miljø- og Fødevareklagenævnet:

- afgørelsens adressat
- enhver, der har en individuel, væsentlig interesse i sagens udfald
- kommunalbestyrelsen
- Styrelsen for Patientsikkerhed

Fremgangsmåde og klagefrist fremgår ovenfor.

#### *Betingelser for miljøgodkendelsen mens en klage behandles*

Virksomheden vil kunne udnytte afgørelsen om miljøgodkendelse, mens Miljø- og Fødevareklagenævnet behandler en eventuel klage, medmindre nævnet bestemmer noget andet. Udnyttes afgørelsen indebærer dette dog ingen begrænsning for Miljø- og Fødevareklagenævnets mulighed for at ændre eller ophæve afgørelsen om miljøgodkendelse.

#### *Orientering om klage*

Hvis Miljøstyrelsen får besked fra Klageportalen om, at der er indgivet en klage over afgørelsen, orienterer Miljøstyrelsen virksomheden herom.

Miljøstyrelsen orienterer ligeledes virksomheden, hvis Miljøstyrelsen modtager en klage over afgørelsen fra en klager, som efter anmodning til Miljø- og Fødevareklagenævnet er blevet fritaget for at klage via Klageportalen.

Herudover orienterer Miljøstyrelsen ikke virksomheden.

#### *Søgsmål*

Hvis man ønsker at anlægge et søgsmål om afgørelsen ved domstolene, skal det ske senest 6 måneder efter, at Miljøstyrelsen har offentliggjort afgørelsen, jf. miljøbeskyttelseslovens § 101. På [www.domstol.dk](http://www.domstol.dk) findes vejledning om at anlægge en retssag ved domstolene.

## **4.5 Liste over modtagere af kopi af afgørelsen**

Ringkøbing-Skjern Kommune  
Danmarks Naturfredningsforening  
Friluftsrådet

# Bilag

**Bilag A. Ansøgning om miljøgodkendelse/miljøteknisk beskrivelse**

# Ansøgning for Miljøgodkendelse/anmeldelse

BYG  
&  
MILJØ

Miljøstyrelsen / Ringkøbing-Skjern Kommune

## Mælkevejen 4, 6920 Videbæk

Fase: Ansøgning

BOM-nummer: MalD-2023-7933

Klassifikation: Ingen klassifikationer

Indsendelse nr.: 1 (07-12-2023 12:26)

### Projekt: Datacenter Arinco

Ansøgningstyper: Miljøgodkendelse/anmeldelse til ændring på bestående virksomhed

### Sted(er)

Ejendomme: Ejendomsnr.: 035108, BFE nummer: 4484360

Matrikler: Matrikel nr.: 8i, Ejerlav: Videbæk By, Videbæk

### Personer tilknyttet projektet

#### Navn

Daniel Saaby Rasmussen  
(Indsendt af)

Claus Henriksen

#### Projektrettighed

Kan udfylde og indsende ansøgningen

Projektejer

#### Kontaktoplysninger

Mælkevejen 4, 6920 Videbæk  
drasj@arlafoods.com  
+45 91313298

Fabriksvej 3, 6920 Videbæk  
claus@hnn-byggefirma.dk  
+45 97172460

# Udfyld ansøgning

Den dokumentation der skal vedlægges ansøgningen når den indsendes.

## Angiv CVR og P-nummer

UDFYLDT

### CVR-nummer

25313763 - ARLA FOODS AMBA

### P-nummer

1003029585 - Arla Foods Amba Arinco

Mælkevejen 4  
6920 Videbæk

## Ansøger og ejerforhold

UDFYLDT

Ansøgers navn Daniel Saaby Rasmussen

Adresse Mælkevejen 4, 6920 Videbæk

Virksomhedens navn Arla Foods Amba Arinco

Adresse Mælkevejen 4, 6920 Videbæk

Angiv matrikelnummer, hvis det er forskelligt fra det fremsøgte

Angiv P-numre, hvis der søges til flere P-numre

Bemærkning

Kontaktperson Daniel Saaby Rasmussen

Adresse Mælkevejen 4, 6920 Videbæk

Telefonnummer +45 91313298

Mailadresse drasj@arlafoods.com

Er ejer forskellig fra ansøger? Nej

Eventuelle yderligere bemærkninger

## Vælg listebetegnelse for virksomhedens aktiviteter (Obligatorisk)

UDFYLDT

### Hovedaktivitet

Bilag 1, Listepunkt 6.4.c, Andre aktiviteter., Drift af slagterier og Forarbejdning af animalske og vegetabiliske råstoffer, Behandling af ublandet mælk incl. flydende mælkefraktioner

### Biaktiviteter

- Bilag 1, Listepunkt 1.1.b, Energianlæg, Forbrænding af brændsel i anlæg, Forbrænding af andre typer brændsel end kul og /eller orimulsion i anlæg



## Oplys hvilke miljømæssige forhold ændringerne har indflydelse på

UDFYLDT

jn	Nye oplysninger om virksomhedens art (type og status)?	Nej
jn	Nye oplysninger om forholdet til VVM	Nej
jn	Bygningsmæssige ændringer, tidspunkter for bygge- og anlægsarbejder, driftsstart og planlagte ændringer i fremtiden?	Ja
jn	Ændringer til oversigtsplan og driftstid?	Ja
jn	Skal der indsendes nyt tegningsmateriale?	Ja
jn	Nye oplysninger om virksomhedens produktion?	Nej
jn	Nye oplysninger om bedst tilgængelige teknik (BAT)?	Nej
jn	Ændring i forhold til udledning til luft?	Nej
jn	Ændring i forhold til spildevand?	Nej
jn	Ændring i forhold til støj?	Ja
jn	Ændring i forhold til affald?	Nej
jn	Ændring i forhold til forurening af jord og grundvand?	Nej
jn	Ændring af forslag til vilkår om egenkontrol?	Nej
jn	Nye oplysninger om driftsforstyrrelser og uheld?	Nej
jn	Nye oplysninger om virksomhedens ophør?	Nej
jn	Ændringer til det Ikke-teknisk resumé?	Nej

## Beskriv det ansøgte projekt

UDFYLDT

### Redegørelse:

#### Bilag

[17112023\\_Miljøteknisk beskrivelse.pdf](#)

[Bilag 3 N4.040.23 Nye kølere til servercentral ved adm nov 2023.pdf](#)

[Bilag 1 Byggetilladelse BR18 - Mælkevejen 4 - pavillon til datacen....PDF](#)

[Bilag 4 Datacenter afstand til adm bygning med opmærket område til kølesystem.png](#)

[Bilag 2 Oversigtsplan over virksomhed.pdf](#)

## Er din virksomhed en risikovirksomhed?


UDFYLDT

### Markeret ikke relevant:

Uændret i forbindelse med projektet.


## Bygningsmæssige ændringer/udvidelser

UDFYLDT

 Kræver det ansøgte bygnings- eller anlægsmæssige udvidelser eller ændringer? Ja

Startdato for bygge- anlægsarbejde. 01-10-2022

Slutdata for bygge- anlægsarbejde. 01-01-2024

 Ansøges om fremtidige udvidelser/ændringer, der opstartes senere? Nej

Hvis ja, beskriv eller vedlæg dokumentation for de planlagte ændringer og udvidelser. Husk det forventede starttidspunkt.

Angiv startdato for virksomhedens drift eller idriftsættelse af ansøgte ændringer. 01-01-2024

Eventuelle yderligere bemærkninger Byggetilladelse er allerede godkendt fra kommunen. (22-023219).

### Bilag

[Bilag 1 Byggetilladelse BR18 - Mælkevejen 4 - pavillon til datacen....PDF](#)

## Oversigtsplan af virksomhedens placering

UDFYLDT

Der er ingen indtegninger

### Bilag

[Bilag 2 Oversigtsplan over virksomhed.pdf](#)

## Virksomhedens driftstid

UDFYLDT

### Redegørelse:

Anlægget kommer til at køre 24/7, ligesom resten af fabrikken.

## Til- og frakørselsforhold

UDFYLDT

### Markeret ikke relevant:

Der skal ydes service på anlægget. Dette kræver dog ikke til- og frakørsel.

## Tegninger over virksomhedens indretning

UDFYLDT

Der er ingen indtegninger

### Bilag

[Bilag 4 Datacenter afstand til adm bygning med opmærket område til kølesystem.png](#)

## Placering af virksomhedens støj- og vibrationskilder

UDFYLDT

Der er ingen indtegninger

### Bilag

[Bilag 4 Datacenter afstand til adm bygning med opmærket område til kølesystem.png](#)

## Støj- og vibrationskilder

UDFYLDT

Beskriv støj- og vibrationskilder (inkl. lavfrekvent støj og infralyd)

Dette er inkluderet i støjnotat (Bilag 3).

Eventuelle yderligere kommentarer

### Bilag

[Bilag 3 N4.040.23 Nye kølere til servercentral ved adm nov 2023.pdf](#)

## Støj- og vibrationsdæmpende foranstaltninger

UDFYLDT

### Redegørelse:

Dette er behandlet i bilag 3, som også er vedhæftet herunder.

### Bilag

[Bilag 3 N4.040.23 Nye kølere til servercentral ved adm nov 2023 \(1\).pdf](#)

## Beregning af samlede støjniveau

UDFYLDT

### Redegørelse:

Se bilag 3.

### Bilag

[Bilag 3 N4.040.23 Nye kølere til servercentral ved adm nov 2023 \(1\).pdf](#)

## Basistilstandsrapport

UDFYLDT

### Redegørelse:

Det er behandlet i den miljøtekniske beskrivelse.

### Bilag

[17112023\\_Miljøteknisk beskrivelse.pdf](#)

## Andre relevante oplysninger

IKKE UDFYLDT

## Fortrolighed

IKKE UDFYLDT

## [Samlet oversigt over bilag](#)

## Bilag for 1. indsendelse (07-12-2023)

[Bilag 2 Oversigtsplan over virksomhed.pdf](#)

[17112023 Miljøteknisk beskrivelse.pdf](#)

[Bilag 3\\_N4.040.23 Nye kølere til servercentral ved adm nov 2023 \(1\).pdf](#)

[Bilag 3\\_N4.040.23 Nye kølere til servercentral ved adm nov 2023.pdf](#)

[Bilag 1 Byggetilladelse BR18 - Mælkevejen 4 - pavillon til datacen....PDF](#)

[Bilag 4 Datacenter afstand til adm bygning med opmærket område til kølesystem.png](#)

## Dokumentationskrav

Ansøgning: Oversigtsplan af virksomhedens placering

Ansøgning: Beskriv det ansøgte projekt

Ansøgning: Basistilstandsrapport

Ansøgning: Beskriv det ansøgte projekt

Ansøgning: Beregning af samlede støjniveau

Ansøgning: Støj- og vibrationsdæmpende foranstaltninger

Ansøgning: Beskriv det ansøgte projekt

Ansøgning: Støj- og vibrationskilder

Ansøgning: Beskriv det ansøgte projekt

Ansøgning: Bygningsmæssige ændringer/udvidelser

Ansøgning: Beskriv det ansøgte projekt

Ansøgning: Tegninger over virksomhedens indretning

Ansøgning: Placering af virksomhedens støj- og vibrationskilder

## Tidligere indsendelser

*Der er ingen tidligere versioner*

# Ansøgning for Miljøgodkendelse/anmeldelse

BYG  
&  
MILJØ

Miljøstyrelsen / Ringkøbing-Skjern Kommune

## Mælkevejen 4, 6920 Videbæk

**Fase:** Ansøgning

**BOM-nummer:** MalD-2023-7933

**Klassifikation:** Ingen klassifikationer

**Indsendelse nr.:** 1 (07-12-2023 12:26)

### Projekt: Datacenter Arinco

**Ansøgningstyper:** Miljøgodkendelse/anmeldelse til ændring på bestående virksomhed

### Sted(er)

**Ejendomme:** Ejendomsnr.: 035108, BFE nummer: 4484360

**Matrikler:** Matrikel nr.: 8i, Ejerlav: Videbæk By, Videbæk

### Personer tilknyttet projektet

Navn	Projektrettighed	Kontaktoplysninger
Daniel Saaby Rasmussen (Indsendt af)	Kan udfylde og indsende ansøgningen	Mælkevejen 4, 6920 Videbæk drasj@arlafoods.com +45 91313298
Claus Henriksen	Projektejer	Fabriksvej 3, 6920 Videbæk claus@hnn-byggefirma.dk +45 97172460

# Udfyld ansøgning

Den dokumentation der skal vedlægges ansøgningen når den indsendes.

## Angiv CVR og P-nummer

UDFYLDT

### CVR-nummer

25313763 - ARLA FOODS AMBA

### P-nummer

1003029585 - Arla Foods Amba Arinco

Mælkevejen 4  
6920 Videbæk

## Ansøger og ejerforhold

UDFYLDT

Ansøgers navn Daniel Saaby Rasmussen

Adresse Mælkevejen 4, 6920 Videbæk

Virksomhedens navn Arla Foods Amba Arinco

Adresse Mælkevejen 4, 6920 Videbæk

Angiv matrikelnummer, hvis det er forskelligt fra det fremsøgte

Angiv P-numre, hvis der søges til flere P-numre

Bemærkning

Kontaktperson Daniel Saaby Rasmussen

Adresse Mælkevejen 4, 6920 Videbæk

Telefonnummer +45 91313298

Mailadresse drasj@arlafoods.com

Er ejer forskellig fra ansøger? Nej

Eventuelle yderligere bemærkninger

## Vælg listebetegnelse for virksomhedens aktiviteter (Obligatorisk)

UDFYLDT

### Hovedaktivitet

Bilag 1, Listepunkt 6.4.c, Andre aktiviteter., Drift af slagterier og Forarbejdning af animalske og vegetabiliske råstoffer, Behandling af ublandet mælk incl. flydende mælkefraktioner

### Biaktiviteter

- Bilag 1, Listepunkt 1.1.b, Energianlæg, Forbrænding af brændsel i anlæg, Forbrænding af andre typer brændsel end kul og /eller orimulsion i anlæg

**Andre relevante oplysninger**

IKKE UDFYLDT

# Ansøgning for Miljøgodkendelse/anmeldelse

BYG  
&  
MILJØ

Miljøstyrelsen / Ringkøbing-Skjern Kommune

## Mælkevejen 4, 6920 Videbæk

**Fase:** Ansøgning

**BOM-nummer:** MalD-2023-7933

**Klassifikation:** Ingen klassifikationer

**Indsendelse nr.:** 1 (07-12-2023 12:26)

### Projekt: Datacenter Arinco

**Ansøgningstyper:** Miljøgodkendelse/anmeldelse til ændring på bestående virksomhed

### Sted(er)

**Ejendomme:** Ejendomsnr.: 035108, BFE nummer: 4484360

**Matrikler:** Matrikel nr.: 8i, Ejerlav: Videbæk By, Videbæk

### Personer tilknyttet projektet

Navn	Projektrettighed	Kontaktoplysninger
Daniel Saaby Rasmussen (Indsendt af)	Kan udfylde og indsende ansøgningen	Mælkevejen 4, 6920 Videbæk drasj@arlafoods.com +45 91313298
Claus Henriksen	Projektejer	Fabriksvej 3, 6920 Videbæk claus@hnn-byggefirma.dk +45 97172460



# Udfyld ansøgning

Den dokumentation der skal vedlægges ansøgningen når den indsendes.

## Angiv CVR og P-nummer

UDFYLDT

### CVR-nummer

25313763 - ARLA FOODS AMBA

### P-nummer

1003029585 - Arla Foods Amba Arinco

Mælkevejen 4  
6920 Videbæk

## Ansøger og ejerforhold

UDFYLDT

Ansøgers navn Daniel Saaby Rasmussen

Adresse Mælkevejen 4, 6920 Videbæk

Virksomhedens navn Arla Foods Amba Arinco

Adresse Mælkevejen 4, 6920 Videbæk

Angiv matrikelnummer, hvis det er forskelligt fra det fremsøgte

Angiv P-numre, hvis der søges til flere P-numre

Bemærkning

Kontaktperson Daniel Saaby Rasmussen

Adresse Mælkevejen 4, 6920 Videbæk

Telefonnummer +45 91313298

Mailadresse drasj@arlafoods.com

Er ejer forskellig fra ansøger? Nej

Eventuelle yderligere bemærkninger

## Beskriv det ansøgte projekt

UDFYLDT

### Redegørelse:

#### Bilag

[17112023\\_Miljøteknisk\\_beskrivelse.pdf](#)

[Bilag 3\\_N4.040.23\\_Nye\\_kølere\\_til\\_servercentral\\_ved\\_adm\\_nov\\_2023.pdf](#)

[Bilag 1\\_Byggetilladelse\\_BR18 - Mælkevejen 4 - pavillon til datacen....PDF](#)

[Bilag 4\\_Datacenter\\_afstand\\_til\\_adm\\_bygning\\_med\\_opmærket\\_område\\_til\\_kølesystem.png](#)

[Bilag 2 Oversigtsplan over virksomhed.pdf](#)

**Er din virksomhed en risikovirksomhed?**

UDFYLDT

**Markeret ikke relevant:**

Uændret i forbindelse med projektet.

**Oversigtsplan af virksomhedens placering** 

UDFYLDT

Der er ingen indtegninger

**Bilag**

[Bilag 2 Oversigtsplan over virksomhed.pdf](#)

**Tegninger over virksomhedens indretning** 

UDFYLDT

Der er ingen indtegninger

**Bilag**

[Bilag 4 Datacenter afstand til adm bygning med opmærket område til kølesystem.png](#)

**Andre relevante oplysninger**

IKKE UDFYLDT



## Miljøteknisk beskrivelse af Serverpavillon – Arinco Mejeri

Nedenstående skema er baseret på de obligatoriske oplysningskrav for Bilag 1-virksomheder jf. Godkendelsesbekendtgørelsens bilag 3 nr. 2255 af 29/12/2020.

<b>A</b>		<b>Oplysninger om ansøger og ejerforhold</b>
1)	<i>Ansøgerens navn, adresse og telefonnummer</i>	Arla Foods, Sønderhøj 14, 8260 Viby J. Tlf 89 38 10 00
2)	<i>Virksomhedens navn, adresse, matrikelnummer og CVR- og P- nummer</i>	Arla Foods amba Arinco Mælkevejen 4 6920 Videbæk  Matr.nr. 8i, Videbæk by, Videbæk  CVR: 25 31 37 63 P-nr. 1003029585
3)	<i>Navn, adresse og telefonnummer på ejeren af ejendommen, hvorpå virksomheden er beliggende eller ønskes opført, hvis ejeren ikke er identisk med ansøgeren</i>	./.
4)	<i>Oplysning om virksomhedens kontaktperson: Navn, adresse og telefonnummer</i>	EHS Specialist Maria Furbo Nielsen Marfn@arlafoods.com Tlf.: 91 31 37 26
<b>B</b>		<b>Oplysninger om virksomhedens art</b>
5)	<i>Virksomhedens listebetegnelse jf. bilag 1 og 2 i bek. om godkendelse af listevirksomheder, for virksomhedens hovedaktivitet og eventuelle biaktiviteter</i>	6.4 c) Behandling og forarbejdning af ublandet mælk, incl. flydende mælkefraktioner, når den modtagne mælkemængde er på over 200 tons/dag (i gennemsnit på årsbasis)

6)	<i>Kort beskrivelse af det ansøgte projekt. Angivelse af om der er tale om nyanlæg eller om driftsmæssige udvidelser/ændringer af bestående virksomhed.</i>	Arinco har opsat en serverpavillon i midten af administrationsbygningen. Der skal med dertil hørende køleanlæg.
7)	<i>Vurdering af, om virksomheden er omfattet af Miljøministeriets bekendtgørelse om kontrol med risiko for større uheld med farlige stoffer</i>	Ikke relevant.
8)	<i>Hvis det ansøgte projekt er midlertidigt, skal det forventede ophørstidspunkt oplyses</i>	Ikke relevant.
<b>C</b>	<b>Oplysninger om etablering</b>	
9)	<i>Oplysning om, hvorvidt det ansøgt kræver bygningsmæssige udvidelser/ændringer</i>	Serverpavillon måler 8x4 meter Køleanlæggets indhegnede område måler 8x2,5
10)	<i>Forventede tidspunkter for start og afslutning af bygge- og anlægsarbejder og for start af virksomhedens drift. Hvis ansøgningen omfatter planlagte udvidelser eller ændringer, jf. lovens § 36, oplyses tillige den forventede tidshorisont for gennemførelse af disse</i>	Serverpavillonen er opført og køleanlægget forventes opført Q1 2024 hvis ikke allerede Q4 2023.
<b>D</b>	<b>Oplysninger om virksomhedens beliggenhed</b>	
11)	<i>Oversigtsplan i passende målestok med angivelse af virksomhedens placering i forhold til tilstødende og omliggende grunde. Planen forsynes med en nord-pil.</i>	Se Bilag 2.

12)	<i>Oplysning om virksomhedens daglige driftstid. Der angives desuden driftstid og -tidspunkter for de enkelte forurenende anlæg og aktiviteter, herunder støjkluder, hvis de afviger fra den samlede virksomheds driftstid. Hvis virksomheden er i drift på lørdage eller søn- og helligdage, skal dette oplyses.</i>	Arinco er i døgndrift alle ugens dage det samme gælder for serverbygningen og dertilhørende køleanlæg.
13)	<i>Oplysninger om til- og frakørselsforhold samt en vurdering af støjbelastning i forbindelse hermed.</i>	Der vil ikke forgå til- og frakørsel til serverbygning.
<b>E</b>		
14)	<p><i>Den tekniske beskrivelse, jf. punkt F og H, skal ledsages af tegninger, der – i det omfang det er relevant – viser følgende:</i></p> <p><i>a) placering af alle bygninger og andre dele af virksomheden på ejendommen</i></p> <p><i>b) produktions- og lagerlokalers placering og indretning, herunder placering af produktionsanlæg mv. Hvis der foretages, arbejder uden dørs, angives placeringen af dette</i></p> <p><i>c) placering af skorstene og andre luftafkast</i></p> <p><i>d) placering af støj- og vibrationskluder</i></p> <p><i>e) virksomhedens afløbsforhold, herunder kloakker, sandfang,</i></p>	<p>a) Bilag 2.</p> <p>b) Bilag 4.</p> <p>c) Ikke relevant</p> <p>d) Bilag 4 (Rød markering).</p> <p>e) Ikke relevant</p> <p>f) Kølevæsker opbevares i køleanlæggets lukkede system.</p> <p>g) Ingen transportveje.</p>

	<p><i>olieudskiller, brønde, tilslutningssteder til offentlig kloak og befæstede arealer</i></p> <p><i>f) placering af oplag af råvarer, hjælpestoffer og affald, herunder overjordiske såvel som nedgravede tanke og beholdere samt rørføring</i></p> <p><i>g) interne transportveje</i></p> <p><i>Tegningerne skal forsynes med målestok og nordpil</i></p>	
<b>F</b>	<b>Beskrivelse af virksomhedens produktion</b>	
15)	<p><i>Oplysninger om produktionskapacitet samt art og forbrug af råvarer, energi, vand og hjælpestoffer, herunder mikroorganismer</i></p>	Køleanlægget består af et lukket system og derfor vil der ikke skulle påfyldes råvarer.
16)	<p><i>Systematisk beskrivelse af virksomhedens procesforløb, herunder materialestrømme, energiforbrug og – anvendelse, beskrivelse af de væsentligste luftforurenings- og spildevandsgenererende processer / aktiviteter samt affaldsproduktion. De enkelte forureningskilder angives på tegningsmateriale</i></p>	Ikke relevant.
17)	<p><i>Oplysninger om energianlæg (brændselstyper og maksimal indfyret effekt)</i></p>	Intet ændret.

18)	<i>Oplysninger om mulige driftsforstyrrelser eller uheld, der kan medføre væsentlig forøget forurening i forhold til normal drift</i>	Lækage af kølervæske vil for det første være usandsynlig og dernæst er der valgt en fødevaregodkendt kølervæske der vurderes ikke at have en påvirkning på miljøet.
19)	<i>Oplysninger om særlige forhold i forbindelse med opstart/nedlukning af anlæg</i>	Anlægget vil larme mere under opstart, men dette vil kun foregå én gang da anlægget skal være i kontinuerlig drift.
<b>G Oplysninger om valg af bedste tilgængelige teknik</b>		
20)	<p><i>Redegørelse for, at der med de valgte teknikker med henblik på at begrænse råvare- og energiforbrug, affalds frembringelse og emissioner til luft, vand og jord er truffet de nødvendige foranstaltninger til at forebygge og begrænse forureningen ved anvendelse af BAT. Redegørelsen baseres på kriterierne i bilag 5 i godkendelsesbekendtgørelsen.</i></p> <p><i>I de tilfælde hvor der foreligger relevante BAT-konklusioner eller konklusioner i eksisterende BAT-referencedokumenter, jf. bilag 8, baseres redegørelsen på disse. En samlet oversigt over redegørelsens indhold findes på Miljøstyrelsens hjemmeside i form af BAT tjeklister.</i></p> <p><i>Hvis der anvendes stoffer, som er optaget på "Listen over uønskede stoffer",</i></p>	<p>Ved at vælge den fødevaregodkendte kølervæske mindskes påvirkningen på miljøet så vidt muligt. De nye anlæg vil med sikkerhed forurene mindre, da kølet lever i et lukket miljø. Det gør også at de er mere energieffektive og støjer mindre. Disse kølere er de bedste man kan få ift miljø.</p> <p>BAT tjekliste gennemgået i 2021.</p>

	<i>skal der redegøres særskilt for, hvorfor disse ikke kan substitueres.</i>	
<b>H</b>	<b>Oplysninger om forurening og forureningsbegrænsende foranstaltninger</b>	
	<b>Luftforurening</b>	
21)	<p><i>For hvert enkelt stof eller stofklasse angives massestrømmen for hele virksomheden og emissionskoncentrationen fra hvert afkast, som er nævnt under punkt 14. Det angives endvidere emissioner af lugt og mikroorganismer. For de enkelte afkast angives luftmængde og temperatur.</i></p> <p><i>Stofklasser, massestrøm og emission angives som anført i Miljøstyrelsens gældende vejl. om begrænsning af lugt- og luftforurening fra virksomheden</i></p> <p><i>For mikroorganismer oplyses det systematiske navn, generel biologi og økologi, herunder eventuel patogenitet, samt muligheder for overlevelse/påvirkning af det ydre miljø.</i></p>	Luftforureningen vil være den samme.



	<i>Koncentrationen af mikroorganismer i emissionen angives Beskrivelse af de valgte rensningsmetoder og rensningsgraden for de enkelte tilførte stoffer og mikroorganismer.</i>	
22)	<i>Oplysninger om virksomhedens emissioner fra diffuse kilder</i>	Ikke relevant.
23)	<i>Oplysninger om afvigende emissioner i forbindelse med opstart/nedlukning af anlæg</i>	Ikke relevant
24)	<i>Beregning af afkasthøjder for hvert enkelt afkast med de beregningsmetoder, der er angivet i miljøstyrelsens gældende vejl. om begrænsning af lugt- og luftforurening fra virksomheder</i>	Intet ændret.
<b>Spildevand</b>		
25)	<i>Hvis der søges om tilladelse til at aflede spildevand, skal virksomheden udarbejde en spildevandsteknisk beskrivelse. Beskrivelsen skal indeholde følgende;</i>  <i>a) oplysninger m spildevandets oprindelse, herunder om der er tale om produktionsspildevand, overfladevand, husspildevand og kølevand</i> <i>b) maksimale mængder af spildevand pr. døgn og pr. år samt</i>	Der søges ikke om afledning af spildevand.

	<p><i>variationen i afledning over døgn, uge, måned eller år</i></p> <p><i>c) Oplysning om, hvorvidt spildevandet ønsket afledt til spildevandsforsyningsselskabets spildevandsanlæg eller udledt direkte til vandløb, søer eller havet eller andet.</i></p> <p><i>d) Oplysninger om temperatur, pH og koncentrationer af forurenende stoffer samt oplysning om eventuelle mikroorganismer.</i></p> <p><i>e) Oplysning om art og kapacitet af renseforanstaltninger, herunder sandfang og olieudskillelere.en beskrivelse af de valgte rensemetoder og rensningsgraden for de enkelte tilførte stoffer og mikroorganismer</i></p>	
26)	<p><i>Oplysninger om, hvorvidt spildevandet skal afledes til kloak eller udledes direkte til recipient eller andet.*</i></p> <p><i>Hvis virksomheden ønsker at udlede 22 tons kvælstof eller 7,5 tons fosfor pr. år eller derover til recipient, skal ansøgningen tillige ledsages af de oplysninger, der fremgår af den til enhver tid gældende spildevandsbekendtgørelse</i></p>	Der søges ikke om afledning af spildevand.
	<b>Støj</b>	

27)	<i>Beskrivelse af støj- og vibrationskilder, herunder intern kørsel og transport samt udendørs arbejde og materialehåndtering</i>	Køleanlægget vil have en jævn og konstant støjkilde. Dette består af 2 køleanlæg og en frikøler, på henholdsvis
28)	<i>Beskrivelse af de planlagte støj- og vibrationsdæmpende foranstaltninger for de enkelte støj- eller vibrationsfremkaldende anlæg, maskiner og køretøjer til intern transport og for virksomheden som helhed</i>	Der vil blive opsat 2,5 meter høje panelplader, som er støjnedsettende.
29)	<i>Beregning af det samlede støjniveau i de mest støjbelastede punkter i naboområderne udført som "miljømåling – ekstern støj" efter Miljøstyrelsens gældende vejl. om støj.</i>	SWECO har foretaget en beregning med de rette data. Lars har givet sin vurdering efter beregningen. Se bilag 3 - Vurdering fra Lars Bjerrekær fra SWECO.
<b>Affald</b>		
30)	<i>Oplysninger om sammensætning og årlig mængde af virksomhedens affald, herunder farligt affald. For farligt affald angives EAK-koderne</i>	Ikke relevant
31)	<i>Oplysninger om, hvordan affaldet håndteres og opbevares på virksomheden (herunder affald der indgår i virksomhedens produktion) og om mængden af affald og restprodukter, som oplagres på virksomheden</i>	Ikke relevant
<b>H</b>	<b>Jord og grundvand</b>	

32)	<p><i>Beskrivelse af de foranstaltninger, der er truffet til beskyttelse af jord og grundvand i forbindelse med henholdsvis håndtering og transport af forurenende stoffer, oplagspladser for fast og lydende affald, samt nedgravede rør, tanke og beholdere. Der skal oplyses om typen af belægning (materialer og udførelse) for virksomhedens befæstede arealer.</i></p>	<p>Anlægget vil anvende fødevarer-godkendt kølervæske og derved helt eliminere faren for jord og grundvand.</p> <p>Der etableres fliser under anlæg.</p>
33)	<p><i>Redegørelse for om virksomheden er omfattet af kravet om udarbejdelse af basistilstandsrapport, jf. bekendtgørelsens § 14 og den til enhver tid gældende vejledning om basistilstandsrapport og ophørsforanstaltninger.</i></p> <p>OBS: Selvom der er truffet afgørelse om BTR for virksomheden tidligere skal det vurderes om BTR er relevant for nye aktiviteter, der godkendes.</p>	<ol style="list-style-type: none"> <li>1. Der hverken anvendes eller frigives farlige stoffer fra anlægget.</li> <li>2. Ikke relevant.</li> <li>3. Der er ingen reel risiko for jord- eller grundvandsforurening.</li> </ol> <p>Med baggrund i ovenstående findes der ikke behov for en basistilstandsrapport.</p>
<b>I Forslag til egenkontrol</b>		
34)	<p><i>Virksomhedens forslag til vilkår og egenkontrolvilkår for virksomhedens drift, herunder vedr. risikoforholdene</i></p> <p><i>Egenkontrolvilkår bør indeholde:</i></p> <p><i>a) forslag til kontrolmålinger, herunder prøvetagningssteder samt monitoringsprogram for jord og grundvand</i></p>	<p>A) Lækage af kølervæske vil for det første være usandsynlig og dernæst er der valgt en fødevarer-godkendt kølervæske der vurderes ikke at have en påvirkning på miljøet.</p> <p>B) Der vil blive lavet årlig service på anlægget af en autoriseret tekniker.</p> <p>C) Ikke relevant.</p> <p>D) Der er temperatur monitorering på køleanlægget.</p>

	<p>b) forslag til rutiner for vedligeholdelse og kontrol af rensesforanstaltninger</p> <p>c) forslag til metoder til identifikation og overvågning af de aktuelle mikroorganismer i produktionen og i omgivelserne</p> <p>d) forslag til overvågning af parametre, der har sikkerhedsmæssig betydning</p> <p>Hvis virksomheden har et ledelsessystem, opfordres til at koordinere forslag til egenkontrolvilkår med ledelsessystemets rutiner</p>	<p>Teknisk afdeling vil få ansvaret for de servicemæssige rutiner.</p>
<b>J</b>	<b>Oplysninger om driftsforstyrrelser og uheld</b>	
35)	<p>Oplysninger om særlige emissioner ved de under punkt 18 nævnte driftsforstyrrelser eller uheld</p>	<p>Lækage af kølervæske vil for det første være usandsynlig og dernæst er der valgt en fødevarerodkendt kølervæske der vurderes ikke at have en påvirkning på miljøet.</p>
36)	<p>Beskrivelse af de foranstaltninger, der er truffet for at imødegå driftsforstyrrelser og uheld</p>	<p>Service.</p>
37)	<p>Beskrivelse af de foranstaltninger, der er truffet for at begrænse virkningerne på mennesker og miljø af de under punkt 18 nævnte driftsforstyrrelser eller uheld</p>	<p>Lækage af kølervæske vil for det første være usandsynlig og dernæst er der valgt en fødevarerodkendt kølervæske der vurderes ikke at have en påvirkning på miljøet.</p>
<b>K</b>	<b>Oplysninger i forbindelse med virksomhedens ophør</b>	
38)	<p>Oplysninger om, hvilke foranstaltninger ansøgeren agter at træffe for at</p>	<p>Ansøger har tænkt sig at fjerne anlægget i tilfælde af virksomhedens ophør.</p>

	<i>forebygge forurening i forbindelse med virksomhedens ophør</i>	
<b>L</b>		
39)	<i>Oplysningerne i ansøgningen skal sammenfattes i et ikke-teknisk resumé</i>	Et køleanlæg bliver opsat i nærheden af et datacenter. Anlægget har en støjkilde, som SWECO har lavet en beregning på. SWECO vurderer støjbelastningen som køleanlægget bidrager med som værende ukritisk under forudsætning af at der opsættes et støjreducerende værn omkring anlægget.
	<i>Udfyldt (navn og dato)</i>	Daniel Saaby Rasmussen 21-11-2023 Maria Furbo Nielsen 21-11-2023

\* Hvis der søges om tilladelse til direkte udledning af stoffer til vandløb, søer eller havet, kan miljømyndigheden kræve yderligere oplysninger, jf. den til enhver tid gældende bekendtgørelse om krav til udledning af forurenende stoffer til vandløb, søer eller havet samt bekendtgørelse om spildevandstilladelser m.v. efter miljøbeskyttelseslovens kapitel 3 og 4.

Ver 2. 10.02.2021/  
Site Arinco /MARFN  
Global QEHS / HLSB



Byggetilladelse - Ringkøbing-Skjern Kommune - Land, By og Kultur - Byg og Miljø  
Sævel Sørensens Vej 1, 8950 Ringkøbing

ARLA FOODS AMBA  
Sonderhøj 14  
8260 Viby J

Ringkøbing-Skjern Kommune  
Land, By og Kultur - Byg og Miljø  
Sævel Sørensens Vej 1  
8950 Ringkøbing

**Kontaktperson**  
Navn: Karit Bortbjerg  
Telefon: 99741054  
E-mail: Karit.bortbjerg@rskk.dk

Dato: 25.11.2022  
Sagsidentifikation - KLE 02.34.02001



**Byggetilladelse**

**Sagsoplysninger**

Ejendomsnummer	Bygn.nr.	Vejkode	Husnr.	B	Etage	Side/dernr.	Ejerføjghedsnr.	Byggesagsnummer
35108	66	1333	4					22-023219

**Ejendommen**

I anledning af din ansøgning om byggetilladelse vedrørende ejendommen Se vejledning

Vejnavn	Husnummer	Etage	Side/Der
Mælkevejen	4		
Svøberegulering			
Postnummer	By		
6920	Videbæk		
Mappe/arkivnummer	Ejerlav		
BI	Videbæk By, Videbæk		

meddeles tilladelse efter BR18.

**Byggearbejdets art og omfang**

Opførelse af 36 m<sup>2</sup> pavillon til datacenter  
Byggesagen er behandlet efter BR18 – konstruktionsklasse 1 jf. §489 og brandklasse 1 jf. §493  
Regning på gebyr for byggesagsbehandling efter medgået tid fremsendes senere.  
Opførelse over tidsforbrug tll og med byggetilladelsen vedlagt.  
I forbindelse med udstedelse af ibrugtagningstilladelse vil der blive fremsendt slutregning for resterende medgået tid.

Vikår se "Tilladelsen gives på betingelse af"

Byggetilladelsen er baseret på ansøgning og tegningsmateriale dateret den

Dato

**Tilladelse**

Tilladelsen er givet på betingelse af, at arbejdet udføres i overensstemmelse med de oplysninger, der er givet i ansøgningen. Kommunalbestyrelsen har på grundlag af dine oplysninger konstateret, at det ansøgte ikke strider mod den anden lovgivning, der er nævnt i vejledningen.  
Der er ikke taget stilling til, om projektet overholder eventuelle private servitutter, der påhviler ejendommen.

Nr. 9163 - Deloitte  
BY 156, BR18

Side 1 af 4 KLE 02.34.02001

05/2018



### 3. Vurdering

Støjen fra den påtænkte udvidelse giver generelt anledning til beskedne og helt ukritiske bidrag til støjbelastningen i omgivelserne.

Etableringen af datacentralen med tilhørende kølearrangement kan etableres under overholdelse af de hidtil meddelte støjgrænser i virksomhedens miljøgodkendelse.

Det forudsættes, at der etableres en 2,5 m høj støjskærm omkring kølearrangementet og at støjudsendelsen fra anlæggene generelt overholder de oplyste støjniveauer.

Viborg 16.11.2023

Lars Bjerrekær

Sweco A/S afd. Acoustica





~~Ringkøbing-Skjern Kommune - Land, By og Kultur - Byg og Miljø  
Smed Sørensens Vej 1, 6950 Ringkøbing~~

Ringkøbing-Skjern Kommune  
Land, By og Kultur - Byg og Miljø  
Smed Sørensens Vej 1  
6950 Ringkøbing

ARLA FOODS AMBA  
Sønderhøj 14  
8260 Viby J

#### Kontaktperson

Navn Kent Borbjerg  
Telefon 99741054  
E-mail Kent.borbjerg@rksk.dk

Dato  
25.11.2022  
Sagsidentifikation - KLE 02.34.02G01



5 708410 043994

## Byggetilladelse

### Sagsoplysninger

Ejendomsnummer	Bygn.nr.	Vejkode	Husnr.	B	Etage	Side/dørnr.	Ejerlejlighedsnr.	Byggesagsnummer
35108	66	1333	4					22-023219

### Ejendommen

I anledning af din ansøgning om byggetilladelse vedrørende ejendommen

Se vejledningen

Vejnavn	Husnummer	Etage	Side/Dør
Mælkevejen	4		
Stedbetegnelse			
Postnummer	By		
6920	Videbæk		
Matrikelnummer	Ejerlav		
8i	Videbæk By, Videbæk		

meddeles tilladelse efter BR18.

### Byggearbejdets art og omfang

Opførelse af 36 m<sup>2</sup> pavillon til datacenter

Byggesagen er behandlet efter BR18 – konstruktionsklasse 1 jf. §489 og brandklasse 1 jf. §493

Regning på gebyr for byggesagsbehandling efter medgået tid fremsendes senere.

Opgørelse over tidsforbrug til og med byggetilladelsen vedlagt.

I forbindelse med udstedelse af ibrugtagningstilladelse vil der blive fremsendt slutregning for resterende medgået tid.

Vilkår se "Tilladelsen gives på betingelse af"

Byggetilladelsen er baseret på ansøgning og tegningsmateriale dateret den

Dato

### Tilladelse

Tilladelsen er givet på betingelse af, at arbejdet udføres i overensstemmelse med de oplysninger, der er givet i ansøgningen. Kommunalbestyrelsen har på grundlag af dine oplysninger konstateret, at det ansøgte ikke strider mod den anden lovgivning, der er nævnt i vejledningen.

Der er ikke taget stilling til, om projektet overholder eventuelle private servitutter, der påhviler ejendommen.

## Gebyr

Gebyr efter bygningsreglementet

Kr.

2.023,00

## Tilladelsen gives på betingelse af

### Vilkår

At evt. el-, vvs- og kloakarbejde udføres af autoriserede mestre.

At anmeldelse om påbegyndelse af byggearbejdet skal ske via din byggesag på [www.bygogmiljoe.dk](http://www.bygogmiljoe.dk) jf BR18 jf §15.

At byggeriet færdigmeldes i h.t. BR18 § 40. Færdigmeldingen skal ske via din byggesag på [www.bygogmiljoe.dk](http://www.bygogmiljoe.dk). Ejeren/fuldmagtshaver skal ved færdigmelding vedlægge/underskrive følgende:

- Erklæring om, at det færdige byggeri er i overensstemmelse med byggetilladelsen og bygningsreglementet BR18 §40 stk 2 nr. 2.
- Erklæring om, at der er fremsendt fyldestgørende dokumentation, der viser, at bygningsreglementets bestemmelser er opfyldt, samt at der er fremsendt drifts- og vedligeholdelsesmanual for bebyggelsens installationer, jf. §§ 80, 328, 392, 419 og 452. (BR18 §40 stk 2 nr. 3)
- Dokumentation for overholdelse af bygningsreglementets bestemmelser i den færdige bygning, som skal bestå af alt relevant materiale i forbindelse med byggeriet, herunder overordnede beskrivelser, forudsætninger, beregninger, tegningsmateriale, prøvninger jf. BR18 § 40 stk. 2 nr. 4, Vi henviser til Trafik-, Bygge- og Boligstyrelsens Vejledning til Byggesagsbehandling efter BR18,
- Drift- og vedligeholdelsesmanual for bebyggelsens installationer jf. BR18 §40 stk. 2 nr. 5.

At byggeriet må ikke ibrugtages inden der er udstedt ibrugtagningstilladelse jf. BR18 § 43

At vilkår til bygningsregulerende bestemmelser i lokalplan nr. 309 overholdes.

At bærende konstruktioner udføres i h.t. Eurocodes med tilhørende danske annekser og SBI-anvisning nr. 271.

At præ-accepterede løsninger Bilag 15 i BR18 følges. I skal være opmærksomme på, at den valgte beklædning følger mindste overfladekrav og alternativt skal pavillonen placeres 7,5 m fra eksisterende bygning.

## Klageadgang

Ønsker du at klage over afgørelsen behandler kommunen klagen som følger

### Kommunens registrering og videregivelse af oplysninger

Kommunen registrerer oplysningerne og videregiver oplysningerne til andre offentlige myndigheder, private virksomheder m.fl., der har lovmæssigt krav på oplysningerne eller samarbejder med kommunen.

Du har ret til at vide, hvilke oplysninger kommunen har om dig, og du kan kræve forkerte oplysninger rettet eller slettet.

Ejeren af ejendommen er forpligtet til at påse, at den pågældende ejendom er korrekt registreret i BBR-registret.

### Kommunens databeskyttelsesrådgiver

Du kan kontakte databeskyttelsesrådgiveren om dine rettigheder i henhold til databeskyttelseslovgivningen.

Du har ret til at klage til Datatilsynet over kommunens behandling af dine personlige oplysninger.

På [Datatilsynet.dk](http://Datatilsynet.dk) (nyt vindue) kan du læse mere om databeskyttelsesrådgiverens rolle.

## Dato og underskrift

Dato

25.11.2022

Underskrift

Kent Borbjerg

# Vejledning til Byggetilladelse

## Tilladelse meddelt efter bygningsreglementet 2018: Byggetilladelse

Et byggearbejde må ikke påbegyndes uden tilladelse fra kommunalbestyrelsen med mindre andet er bestemt, jf. BR18, § 7.

En byggetilladelse bortfalder, hvis arbejdet ikke er påbegyndt inden for et år fra tilladelsens dato.

I byggetilladelsen kan det bestemmes, at kommunalbestyrelsen skal have besked, når forskellige stadier af byggeriet udføres.

Kommunalbestyrelsen kan i byggetilladelsen stille krav om, at der foretages målinger i den færdige bygning til dokumentation af, at de lydæssige krav, krav om lufttæthed m.v. er opfyldt.

## Forhold til anden lovgivning

Inden der kan gives byggetilladelse skal kommunalbestyrelsen undersøge, om byggearbejdet er i strid med anden lovgivning, herunder:

Lov om planlægning  
Lov om miljøgodkendelse  
Lov om naturbeskyttelse

Lov om bygningsfredning  
Lov om skove  
Lov om miljøbeskyttelse  
Lov om forurenede jord  
Lov om etablering og fælles udnyttelse af master til radio-kommunikationsformål m.v.  
Lov om arbejdsmiljø  
Lov om offentlige veje  
Lov om private fællesveje  
Lov om sanering  
Lov om byfornyelse  
Lov om varmforsyning  
Lov om midlertidig regulering af boligforholdene  
Beredskabsloven  
Museumsloven  
Lov om stormflodserstatning  
Lov om vandforsyning  
Lov om byfornyelse og udvikling af byer  
Lov om fremme af energibesparelser i bygninger  
Lov om gasinstallationer og installationer i forbindelse med vand- og afløbsledninger

## Bygningsreglement 2018 (Uddrag)

### Afslutning af byggesag

**§ 40.** Byggearbejder, der kræver byggetilladelse, skal færdigmeldes til kommunalbestyrelsen.

*Stk. 2.* Ved færdigmelding skal følgende fremsendes:

- 1) Dokumentation for, at der er tegnet byggeskadeforsikring, og at præmien er betalt, jf. byggelovens § 25C, stk. 2, for byggeri omfattet af byggelovens § 25A.
- 2) Erklæring om, at det færdige byggeri er i overensstemmelse med byggetilladelsen og bygningsreglementet.
- 3) Dokumentation for overholdelse af bygningsreglementets bestemmelser i den færdige bygning. Dokumentationen skal bestå af al for byggearbejdet relevant materiale, herunder overordnede beskrivelser, forudsætninger, beregninger, tegningsmateriale, prøvninger, målinger mv. Det skal ved det fremsendte dokumenteres, hvordan specifikke niveauer er fastsat på baggrund af bygningsreglementets funktionskrav, og hvordan de specifikke niveauer eller detailkrav i bygningsreglementet opfyldes.
- 4) Drift- og vedligeholdelsesmanual for bebyggelsens installationer, jf. §§ 80, 328, 392, 419 og 452.

*Stk. 3.* Bygningsejeren har pligt til at meddele forhold, som er af betydning for drift og ajourføring af BBR i overensstemmelse med bekendtgørelse om ajourføring af bygnings- og boligregistret.

*Stk. 4.* Transportable konstruktioner, der opstilles midlertidigt, er undtaget fra krav om færdigmelding.

**§ 43.** Byggearbejder, der kræver byggetilladelse, må ikke tages i brug uden kommunalbestyrelsens ibrugtagningstil-

ladelse.

*Stk. 2.* Inden kommunalbestyrelsen kan meddele tilladelse til ibrugtagning af byggeriet, skal kommunalbestyrelsen kontrollere, at ansøgeren har indsendt dokumentation for overholdelse af de krav i bygningsreglementet, som byggearbejdet er omfattet af, samt krav til dokumentation stillet ved byggetilladelsen.

*Stk. 3.* Kommunalbestyrelsen kan på ansøgers anmodning udpege en særlig sagkyndig vedrørende den tekniske dokumentation, såfremt dette er nødvendigt for kommunalbestyrelsens afgørelse om ibrugtagningstilladelse. Udgifterne hertil afholdes af ansøgeren.

*Stk. 4.* Garager og carporte, der ikke er integrerede i den primære bebyggelse, samt udhuse, hønsehuse, drivhuse, overdækkede terrasser og lignende, er ikke omfattet af stk. 1 og kan derfor tages i brug uden tilladelse.

*Stk. 5.* Nedrivningsarbejder, der kræver kommunalbestyrelsens tilladelse, jf. § 47, er ikke omfattet af stk. 1.

**§ 44.** Kommunalbestyrelsen kan give tilladelse til, at bebyggelse kan tages helt eller delvist i brug, selv om byggearbejdet endnu ikke er afsluttet. Kommunalbestyrelsen kan give en frist for byggeriets færdiggørelse og kræve sikkerhedsstillelse for færdiggørelsen. Såfremt fristen ikke overholdes, kan byggeriet færdiggøres ved kommunalbestyrelsens foranstaltning for den stillede sikkerhed.

# Fællesbestemmelser

## Sikkerhedsstillelse

Hvis byggemodningsarbejde iflg. Byggelovens § 4, stk. 1 ikke er udført før byggearbejde påbegyndes, kan kommunen stille krav om sikkerhed for, at byggemodningsarbejdet vil blive udført inden tilladelse til, at bebyggelsen tages i brug.

Kravet om sikkerhedsstillelse kan også rejses, når lokalplanen for området indeholder bestemmelser om afskærmningsforanstaltninger som betingelse for at tage en ny bebyggelse i brug.

## Dispensation

Muligheden for dispensation fra reglementet reguleres efter byggelovens § 22 og BR 18, § 13. Dispensation i forhold hertil skal søges hos kommunen.

Dispensation til at fravige bestemmelser i anden lovgivning gives efter dispensationsbestemmelserne i den pågældende lov. Ansøgning afgives til den myndighed, der har dispensationskompetencen efter den pågældende lovgivning.

## Klage

Du kan kun klage over kommunens afgørelse hvis afgørelsen hviler på en fortolkning af byggeloven eller byggereglementet (retsligt spørgsmål). Klagen skal afgives til statsforvaltningen.

Du skal afgive klagen senest 4 uger fra modtagelsen af afgørelsen.

Du kan klage over afgørelser efter anden lovgivning i overensstemmelse med klagebestemmelserne i den pågældende lov.

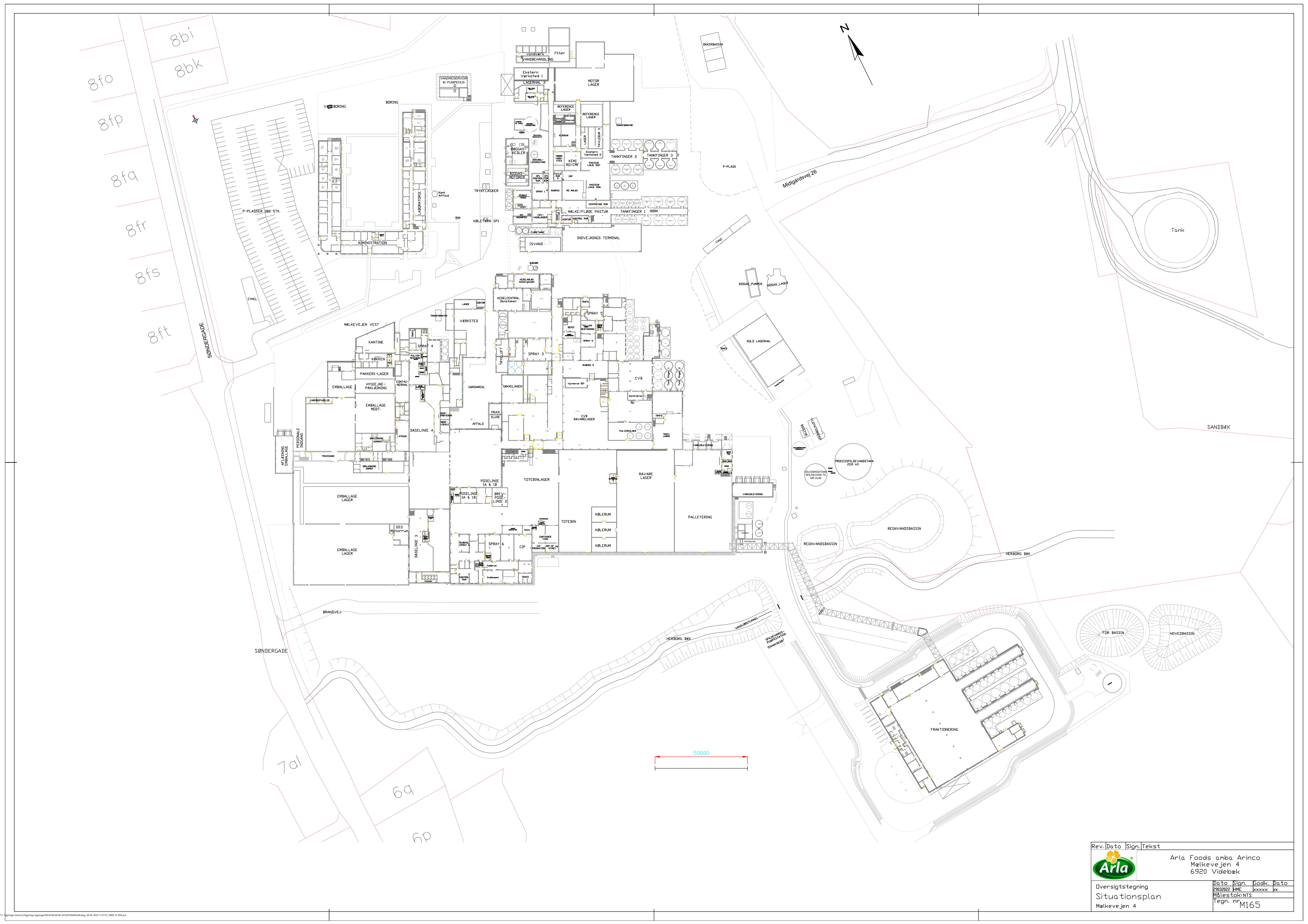
## Straf


I henhold til BR 18, § 564 straffes overtrædelser af reglementet med bøde.

## Gebyr

Kommunalbestyrelsen kan beslutte at opkræve gebyr for meddelelse af tilladelser efter byggeloven. Gebyrbestemmelserne findes i BR18, § 39.





Rev.   Dato   Sign.   Tekst	 Arla Foods a.m.b.a. Arinco Mælkevej 4 6920 Videbæk	
Dato   Sign.   Godk.   Dato		
Oversigtstegning Situationsplan Mælkevej 4		Dato   Sign.   Godk.   Dato 29/02/22   JMC   M165   JMC Målestok: 1:1000 Teg. nr. M165

© 2022 Arla Foods A/S. Alle rettigheder forbeholdes. Tegning nr. M165. Dato: 29.02.2022. 11:27:21. DWG. 1x PDF. 1x



## Notat N4.040.23

### Arla Foods Arinco, Videbæk. Ekstern støj Køling af servercentral ved administration mod nord

Projekt: Arla Foods Arinco

Projektnummer: 41002492

Projektleder: Lars Christian Bjerrekær

Udfærdiget af: Lars Christian Bjerrekær

Dato: 17-11-2023

Kontrolleret af: Hans Bjerregaard

Til : Arla Foods Arinco, Maria Furbo Nielsen og Daniel Saaby Rasmussen  
Fra : Sweco A/S, Acoustica, Lars Christian Bjerrekær

## Indledning

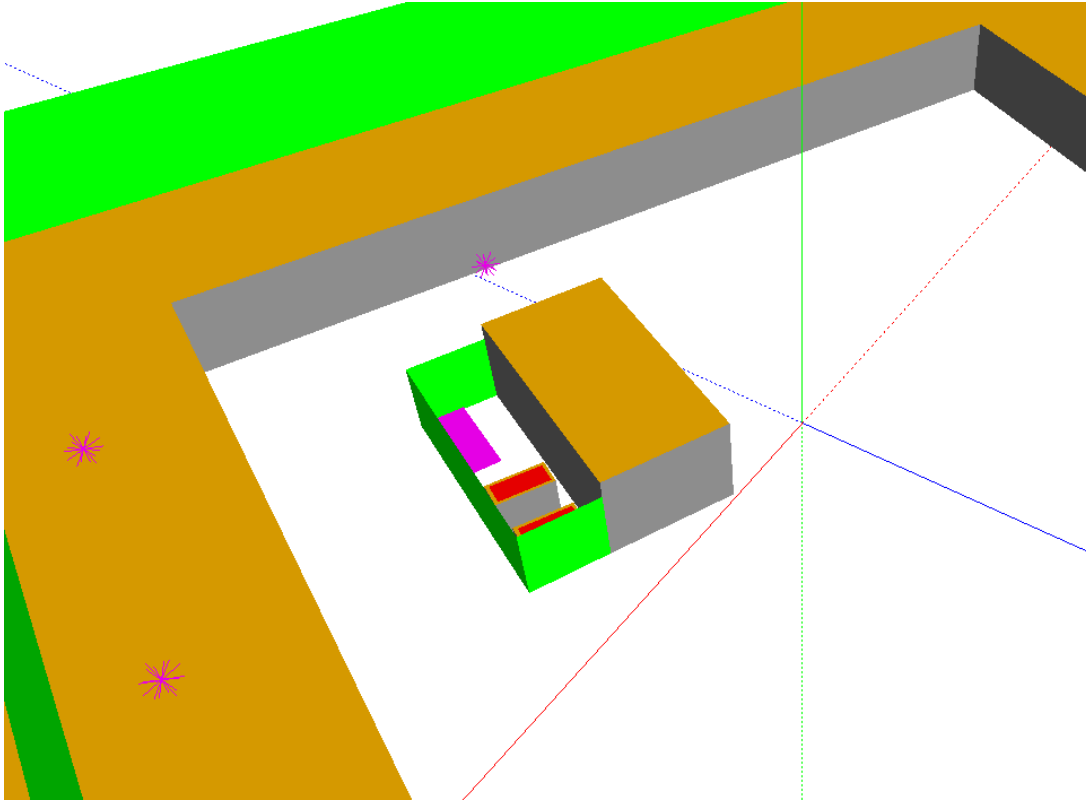
Arla Foods Arinco i Videbæk etablerer en ny "servercentral" (en mindre bygning) med et tilknyttet kølearrangement. Sweco A/S afdeling Acoustica har foretaget beregninger af de støjmæssige konsekvenser af ændringerne.

Placeringen af den kommende servercentral og kølearrangementet er vist nedenstående figur 1 og 2. Omkring kølearrangementet opføres en støjskærm.



Figur 1. Luftfoto med placering af servercentral og kølearrangement. Nordvendt ikke i mål.

Kølearrangementet består af en frikøler/tørkøler og to køleunits. Kølerne omsluttes af en 2,5 m høj støjskærm, som udføres lydabsorberende på siden mod køleanlæggene.



Figur 2. Skitse af indretning set fra nordøst. Fra beregningsmodel

## 1. Beregningsgrundlag

Grundlaget for beregning af den ændrede støjbelastning udgøres af følgende tidligere redegørelser:

- Prøvningsrapport P4.026.12. Miljømåling – ekstern støj, dateret 21. november 2012.
- *Notat nr. N4.070.15 af 14. oktober 2015 om støj efter etablering af biogasfyret motor- og kedelanlæg. Anlæggene er kontrolmålt og indarbejdet.*
- *Notat nr. N4.075.17 af 31. oktober 2017 om støj efter etablering af Phoenix anlæg. Anlægget er kontrolmålt og indarbejdet.*
- Notat nr. N4.048.19 af 11. oktober 2019 vedrørende udvidelseslayout 2019.
- *Notat nr. N4.016.20 af 2. februar 2020 om ny personvogns p-plads mod øst. P-pladsen er etableret og indregnet i nærværende redegørelse.*
- *Notat nr. N4.020.22 af 17. februar 2022 om ny adgangsvej til personvogns p-plads ved administration. Adgangsvejen er etableret og indregnet i nærværende redegørelse.*

Notater anført i kursiv er redegørelsesnotater for projekter, der er udført, eller ikke længere er aktuel. For overskuelighedens skyld, er kun projekter fra 2015 og fremefter medtaget.

Seneste hovedredagelse for støj i omgivelserne foreligger ved notat N4.048.19, som beskriver støjbelastningen i omgivelserne ved gennemførelse af "Udvidelseslayout 2019". Dele af de i notatet beskrevne udvidelser og ændringer er pr. november 2023 gennemført. Det drejer sig væsentligst om:

- Etablering af støjskærm ved emballagelager mod vest. (Opmålt og indregnet).
- Udskiftning af køletårn kilde 12 KK1003. Det nye køletårn er kontrolmålt medio 2022 og indarbejdet.
- Ombygningen af Spray 3. Kilderne er kontrolmålt medio 2022 og indarbejdet. Forventeligt mindre betydende kilder som støj fra lette facadeelementer mangler at blive målt. Lette facadedele til Spray 3 er for nuværende derfor indarbejdet med en 5 dB lavere støjudsendelse end tidligere konstateret.

Øvrige endnu ikke gennemførte udvidelser omfattet af udvidelseslayout 2019 er fortsat indarbejdet i kortlægningen med den planlagte geometri og forventninger til kommende støjkilder. Disse kommende kilder er sammen med en række andre tidligere projekterede men endnu ikke kontrolmålte kilder indarbejdet med forudsatte støjudsendelser.

Det bemærkes endvidere, at der siden redegørelsen fra 2019 er foretaget en generel opdatering og tilretning af kortlægningen og geometrien heri. Endvidere er beregningsværktøjet SonundPLAN opgraderet til version 8.1.

## 1. Forudsætninger

I tabellen herunder er anført støjdata for de tre udendørs placerede køleanlæg. Der forventes ingen betydende støjudstråling fra selve servercentralen (stålpladebygning med isolering). Kildedata er baseret på oplysninger fra leverandøren, for en maksimal driftssituation. Anlæggene etableres med en mindst 30 % overkapacitet, så det enkelte anlæg drives med en nedsat ydelse og lavere støjudsendelse. Leverandøren skal holdes ansvarlig for støjoplysninger.

Ved beregninger af den forventede fremtidige støj er der ved modelberegningerne anvendt værdier, som i udgangspunktet er 3 dB højere end de anførte data, da der ved efterfølgende kontrolmålinger accepteres en usikkerhed på 3 dB.

Omkring kølearrangementet opføres en 2,5 m høj støjskærm. Udføres med absorberende overflade på indvendig side. Fladevægten skal være mindst 12 kg/m<sup>2</sup>. Udføres tæt og tæt-sluttende til terræn og flankerende konstruktioner.



**Tabel 1. Støjdata**

Kildetype	Foreløbig kilde nr.	Kildebetegnelse	Støjudsendelse
Køleanlæg	19KK1002.ny	Frikøler	L <sub>WA</sub> = 74 dB
Køleanlæg	19KK1003.ny	Bundgaard køler	L <sub>WA</sub> = 76 dB
Køleanlæg	19KK1004.ny	Bundgaard køler	L <sub>WA</sub> = 76 dB

## 2. Beregninger og resultater

Støjen er beregnet i en række tidligere anvendte referencepunkter vist på bilag 1.

Resultater er vist i tabel 1.

*Tabel 1. Støjbelastning på hverdage ved etablering af nyt datacenter med kølearrangement.*

	Referencepunkt R1			Referencepunkt R1a			Referencepunkt R1b		
	dag	aften	nat	dag	aften	nat	dag	aften	nat
<i>Samlet støj, L<sub>r</sub> nuværende forhold</i>	44,1	37,8	38,4	44,8	38,1	39,7	44,0	37,3	38,2
Bidrag kølearrangement	6,7	6,7	6,7	6,8	6,8	6,8	7,7	7,7	7,7
Samlet støj, L <sub>r</sub> efter ændring	44,1	37,8	38,4	44,8	38,1	39,7	44,0	37,3	38,2
Grænseværdier, hverdage	45	40	40	45	40	40	45	40	40

	Referencepunkt R2			Referencepunkt R3			Referencepunkt R4		
	dag	aften	nat	dag	aften	nat	dag	aften	nat
<i>Samlet støj, L<sub>r</sub> nuværende forhold</i>	40,1	38,2	38,3	41,4	36,5	36,8	36,9	34,9	35,7
Bidrag kølearrangement	18,1	18,1	18,1	6,5	6,5	6,5	5,0	5,0	5,0
Samlet støj, L <sub>r</sub> efter ændring	40,1	38,3	38,3	41,4	36,5	36,8	36,9	34,9	35,7
Grænseværdier, hverdage	45	40	40	45	40	40	45	40	40

	Referencepunkt R5			Referencepunkt R7			Referencepunkt R8		
	dag	aften	nat	dag	aften	nat	dag	aften	nat
<i>Samlet støj, L<sub>r</sub> nuværende forhold</i>	36,5	33,1	35,1	34,9	34,7	35,2	33,3	33,2	33,5
Bidrag kølearrangement	-1,5	-1,5	-1,5	-4,4	-4,4	-4,4	-3,2	-3,2	-3,2
Samlet støj, L <sub>r</sub> efter ændring	36,5	33,1	35,1	34,9	34,7	35,2	33,3	33,2	33,5
Grænseværdier, hverdage	55	45	40	45	40	40	45	40	40

	Referencepunkt R9		
	dag	aften	nat
<i>Samlet støj, L<sub>r</sub> nuværende forhold</i>	34,0	33,7	34,2
Bidrag kølearrangement	2,4	2,4	2,4
Samlet støj, L <sub>r</sub> efter ændring	34,0	33,7	34,2
Grænseværdier, hverdage	45	40	40

### **3. Vurdering**

Støjen fra den påtænkte udvidelse giver generelt anledning til beskedne og helt ukritiske bidrag til støjbelastningen i omgivelserne.

Etableringen af datacentralen med tilhørende kølearrangement kan etableres under overholdelse af de hidtil meddelte støjgrænser i virksomhedens miljøgodkendelse.

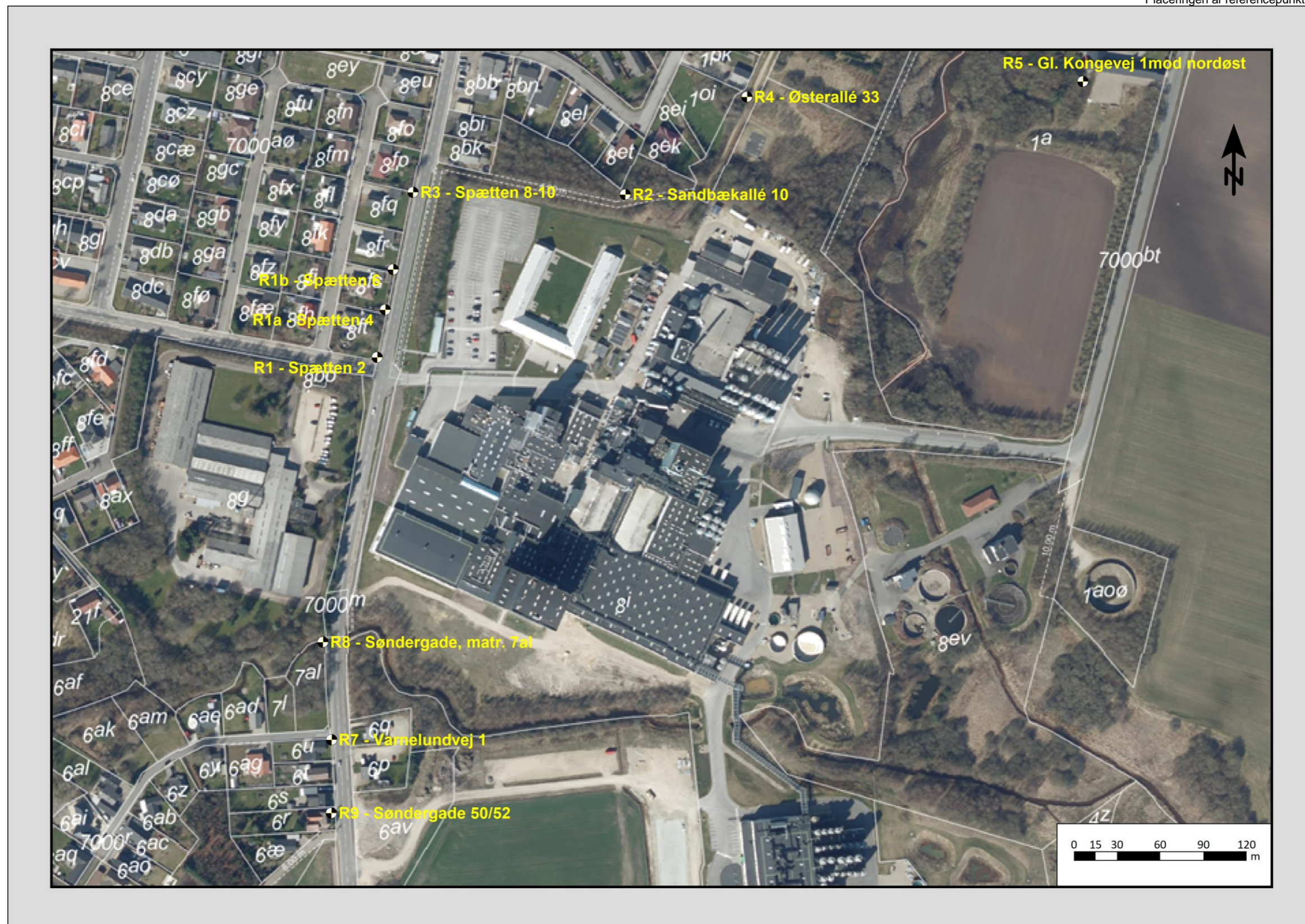
Det forudsættes, at der etableres en 2,5 m høj støjskærm omkring kølearrangementet og at støjuddannelsen fra anlæggene generelt overholder de oplyste støjniveauer.

Viborg 16.11.2023

Lars Bjerrekær

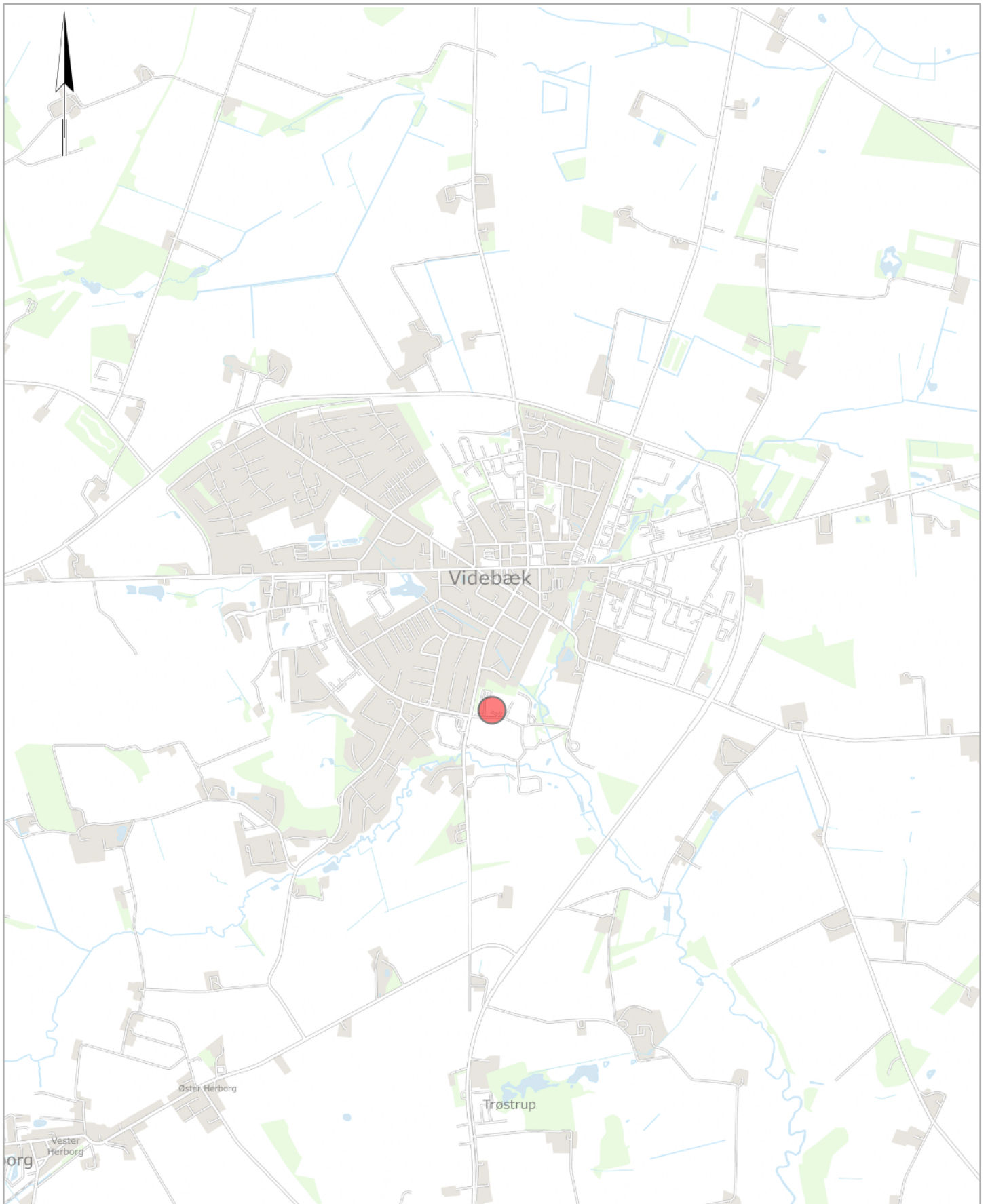
Sweco A/S afd. Acoustica







## **Bilag B. Kort over virksomhedens beliggenhed i 1:25.000**



0 800 m 1,6 km

© Styrelsen for Dataforsyning og Infrastruktur

Ortofoto fra COWI

COWI har den fulde ophavsret til Sommer ortofotos (DDO@land). Det er kun tilladt at tage kopier eller udprinte ortofotos (DDO@land) til dit eget private brug indenfor husstanden, eller hvis din institution har købt brugsrettigheder hos COWI. Øvrig kommerciel anvendelse er ikke tilladt og vil kunne retsforfølges.



Miljøministeriet

Målforhold

1:25000

Dato

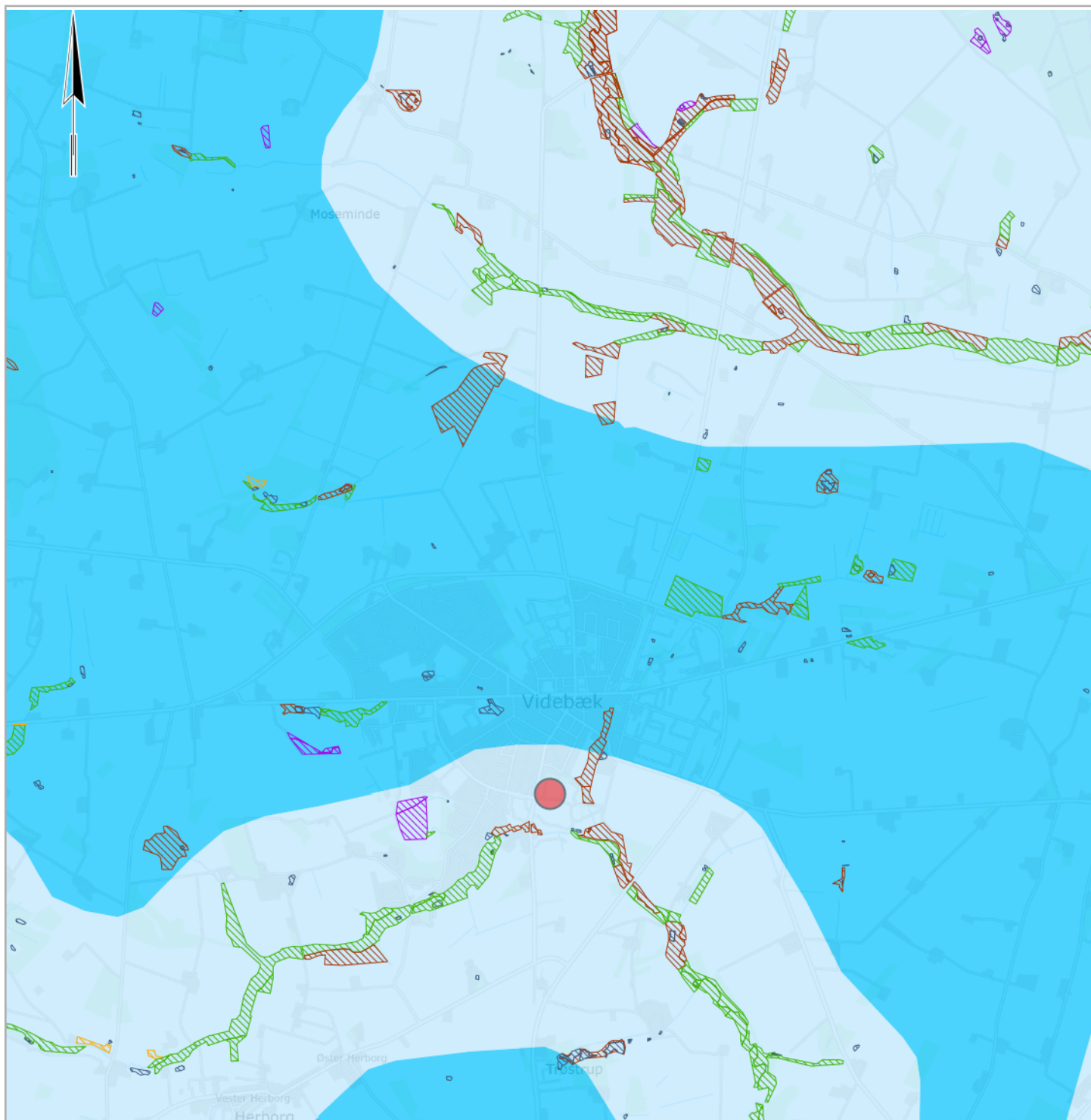
09-02-2024

Signaturforklaring



Viste punkter

## **Bilag C. Virksomhedens omgivelser (temakort)**



Miljøministeriet

Målforhold

1:40000

Dato

09-02-2024

Signaturforklaring

Drikkevandsinteresser, vedtaget - OSD (MiljøGIS)

- Områder med særlige drikkevandsinteresser
- Områder med drikkevandsinteresser

Beskyttede naturtyper (DAI)

- Eng
- Hede
- Mose
- Overdrev
- Strandeng
- Sø

NATURA 2000 områder (MiljøGIS)

- Natura 2000
- Viste punkter



© Styrelsen for Dataforsyning og Infrastruktur, © Danmarks Arealinfo

Ortofoto fra COWI

COWI har den fulde ophavsret til Sommer ortofotos (DDO@land). Det er kun tilladt at tage kopier eller udprinte ortofotos (DDO@land) til dit eget private brug indenfor husstanden, eller hvis din institution har købt brugsrettigheder hos COWI. Øvrig kommerciel anvendelse er ikke tilladt og vil kunne retsforfølges.

## **Bilag D. Lovgrundlag – Referenceliste**





## Lovgrundlag – Referenceliste

### Love

*Miljøbeskyttelsesloven (MBL):*

Lovbekendtgørelse om miljøbeskyttelse, nr. 48 af 12. januar 2024.

*Planloven (PL):*

Lovbekendtgørelse nr. 1157 af 1. juli 2020 om planlægning.

*Miljøvurderingsloven (MVL):*

Lovbekendtgørelse om miljøvurdering af planer og programmer og af konkrete projekter (VVM), nr. 4 af 3. januar 2023.

*Naturbeskyttelsesloven:*

Lovbekendtgørelse om Naturbeskyttelse, nr. 1392 af 4. oktober 2022.

### Bekendtgørelser

*Godkendelsesbekendtgørelsen (GBK):*

Bekendtgørelse om godkendelse af listevirksomhed, nr. 1083 af 9. august 2023.

*Standardvilkårsbekendtgørelsen:*

Bekendtgørelse om standardvilkår i godkendelse af listevirksomhed, nr. 2079 af 15. november 2021.

*Miljøvurderingsbekendtgørelsen:*

Bekendtgørelse om miljøvurdering af planer og programmer og af konkrete projekter (VVM), nr. 806 af 14. juni 2023.

*Miljøtilsynsbekendtgørelsen:*

Bekendtgørelse om miljøtilsyn, nr. 1536 af 9. december 2019.

*MCP-bekendtgørelse:*

Bekendtgørelse om miljøkrav for mellemstore fyringsanlæg, nr. 1535 af 9. december 2019.

*Gasmotorbekendtgørelsen:*

Bekendtgørelse om begrænsning af emission af nitrogenoxider og carbonmonooxid fra motorer og gasturbiner, nr. 1473 af 12. december 2017.

*Brugerbetalingsbekendtgørelsen:*

Bekendtgørelse om brugerbetaling for godkendelse m.v. og tilsyn efter lov om miljøbeskyttelse og anvendelse af gødning m.v., nr. 1519 af 29. juni 2021.

### Vejledninger fra Miljøstyrelsen

*Miljøgodkendelsesvejledningen:*

<https://miljogodkendelsesvejledningen.dk/>

*Støjvejledningen:*

Nr. 5/1984, 1996 om ekstern støj fra virksomheder

<https://www2.mst.dk/Udgiv/publikationer/1984/87-503-5287-4/pdf/87-503-5287-4.pdf>

*Supplement til støjvejledningen:*

Vejledning nr. 14003 af 1. juni 1996 om supplement til vejledning om ekstern støj fra virksomheder.

*Vejledning om beregning af ekstern støj fra virksomheder*

Vejledning nr. 60283 af 31. oktober 1993 om beregning af ekstern støj fra virksomheder.

*Vejledning om måling af ekstern støj fra virksomheder*

Vejledning nr. 60254 af 1. november 1984 om måling af ekstern støj fra virksomheder.

### *Vejledning om klassificering af kemiske stoffer og produkter*

Vejledning nr. 9580 af 20. oktober 2004 om klassificering m.v. af kemiske stoffer og produkter.

### **Orienteringer, miljøprojekter og arbejdsrapporter fra Miljøstyrelsen**

Orientering fra Miljøstyrelsen nr. 9 1997 om Lavfrekvent støj, infralyd og vibrationer i eksternt miljø <https://www2.mst.dk/Udgiv/publikationer/1997/87-7810-830-6/pdf/87-7810-830-6.pdf>

Orientering nr. 6/2008 om forebyggelse af jord -og grundvandsforurening på industrivirksomheder <https://www2.mst.dk/udgiv/publikationer/2008/978-87-7052-899-3/html/default.htm>

### **BREF-noter**

Se oversigt på: <https://mst.dk/erhverv/industri/bat-bref/liste-over-alle-brefer/>

### **Andet materiale**

CLP-forordning: Europa-Parlamentets og Rådets forordning (EF) nr. 1272/2008 af 16. december 2008 om klassificering, mærkning og emballering af stoffer og blandinger artikel 3

REACH's kandidatliste: European Chemicals Agency: Kandidatlisten over særligt problematiske stoffer til godkendelse, <https://echa.europa.eu/da/candidate-list-table>

EU's liste over harmoniserede klassificeringer: Bilag VI til CLP-forordningen

LOUS: Listen over uønskede stoffer. Orientering fra Miljøstyrelsen 3, 2010

BTR-vejledningen: Europa-Kommissionens vejledning om basistilstandsrapporter, 2014/C 136/03

## **Bilag E. Afgørelse om basistilstandsrapport**

Virksomheder  
J.nr. 2023-117138  
Ref. amklo/nlsfr  
Den 9. februar 2024

### **Afgørelse om, at der ikke skal udarbejdes basistilstandsrapport i forbindelse med ansøgning om servercentral og kølearrangement i forbindelse med administrationen**

Miljøstyrelsen har den 11. december 2023 modtaget en ansøgning om godkendelse af servercentral og kølearrangement i forbindelse med administrationen på Arla Foods amba Arinco.

Miljøstyrelsen har i den forbindelse modtaget oplysninger om forhold beskrevet i trin 1-3 i EU Kommissionens vejledning om basistilstandsrapport<sup>1</sup>.

Arla Foods amba Arinco er omfattet af bilag 1, listepunkt 6.4.c i godkendelsesbekendtgørelsen<sup>2</sup>.

Der er tidligere den 1. marts 2016 i afgørelse om miljøgodkendelse til etablering af biogasmotor og kedler, truffet afgørelse om, at der ikke skal laves basistilstandsrapport for virksomheden samlet set.

Efter godkendelsesbekendtgørelsens § 16, stk. 1 skal der træffes afgørelse om, hvorvidt det ansøgte udløser, at der skal udarbejdes basistilstandsrapport for hele virksomheden jf. § 15, stk. 1 og 2. Vurderingen er foretaget for bilag 1-aktiviteten og aktiviteter, der er teknisk og forureningsmæssigt forbundet hermed, jf. godkendelsesbkg. §15 stk. 1.

#### **Afgørelse**

Miljøstyrelsen vurderer, at der ikke skal udarbejdes en basistilstandsrapport for virksomheden efter godkendelsesbekendtgørelsens § 15, stk. 1.

#### **Oplysninger**

Arla Foods amba Arinco har i ansøgningsmaterialet af 11. december 2023 oplyst til Miljøstyrelsen, at der ikke bruges, fremstilles eller frigives stoffer, der klassificeres som farlige efter CLP-forordningen<sup>3</sup> på virksomheden, og der ikke er ændringer til dette i forbindelse med det ansøgte projekt.

---

<sup>1</sup> Vejledning om basistilstandsrapport, jf. Den Europæiske Unions Tidende af 6. maj 2014, C136, fra side 3 og frem: <https://mst.dk/media/mst/9221204/vejledningombasistilstandsrapport2014.pdf>

<sup>2</sup> Bekendtgørelse om godkendelse af listevirksomhed, nr. 2080 af 15. november 2021

<sup>3</sup> Europa-Parlamentets og Rådets forordning (EF) nr. 1272/2008 af 16. december 2008 om klassificering, mærkning og emballering af stoffer og blandinger artikel 3

Til grund for afgørelsen ligger desuden de oplysninger, som lå til grund for den tidligere meddelte afgørelse om, at der ikke skal udarbejdes en basistilstandsrapport.

### **Miljøstyrelsens vurdering og begrundelse**

Miljøstyrelsen har tidligere truffet afgørelse om, at der ikke skal udarbejdes en basistilstandsrapport for virksomheden.

Arla Foods amba Arinco er ikke omfattet af kravet om udarbejdelse af basistilstandsrapport efter godkendelsesbekendtgørelsens § 15, stk. 1, da der ikke bruges, fremstilles eller frigives farlige stoffer i forbindelse med det ansøgte projekt.

Derfor har Miljøstyrelsen truffet afgørelse om, at der ikke skal udarbejdes en basistilstandsrapport for virksomheden.

### **Partshøring**

Der er foretaget høring af Arla Foods amba Arinco i henhold til forvaltningsloven. Der er ikke modtaget kommentarer til udkastet.

### **Klagevejledning**

Afgørelsen kan ikke påklages særskilt jf. godkendelsesbekendtgørelsen § 61, stk. 4, men kan påklages i forbindelse med klage over miljøgodkendelsen.

Følgende har mulighed for at klage over afgørelsen til Miljø- og Fødevareklagenævnet:

- afgørelsens adressat
- enhver, der har en individuel, væsentlig interesse i sagens udfald
- kommunalbestyrelsen
- Styrelsen for Patientsikkerhed

Nærmere klagevejledning fremgår af miljøgodkendelsen.

### *Søgsmål*

Hvis man ønsker at anlægge et søgsmål om afgørelsen ved domstolene, skal det ske senest 6 måneder efter, at Miljøstyrelsen har meddelt afgørelsen, jf. miljøbeskyttelseslovens § 101. På [www.domstol.dk](http://www.domstol.dk) findes vejledning om at anlægge en retssag ved domstolene.

### **Offentliggørelse og annoncering**

Denne afgørelse vil ikke blive annonceret særskilt, men vil blive vedlagt som en del af miljøgodkendelsen, som vil blive offentliggjort.

Offentligheden har adgang til sagens øvrige oplysninger med de begrænsninger der følger af lovgivningen.

Med venlig hilsen  
Anne Mette Kloster